

## *Hannonis cis Hiberum prouincia erat.*

# La presència de l'exèrcit cartaginès entre l'Ebre i els Pirineus durant la Segona Guerra Púnica

Jaume Noguera Guillén<sup>1</sup>, Pau Valdés Matías<sup>2</sup>, Eduard Ble Gimeno<sup>1</sup>



Rebut: 27/02/2020  
Acceptat: 29/11/2020

### Resum

---

Aquest treball analitza la presència militar cartaginesa entre l'Ebre i els Pirineus en el nord-est peninsular durant la Segona Guerra Púnica. En primer lloc, s'estudien les referències de les fonts escrites i els indicis arqueològics. En segon lloc, s'analitzen les mencions dels autors antics sobre la forma i disposició dels campaments de campanya cartaginesos i, finalment, es presenten aquelles restes mobles que ens permeten localitzar aquests campaments, bàsicament, monedes, restes d'armament i ceràmiques.

**Paraules clau:** Segona Guerra Púnica; campaments cartaginesos; monedes hispanocartagineses; puntes de fletxa feniciopúniques; àmfores púniques d'importació

**Abstract.** *Hannonis cis Hiberum prouincia erat. Carthaginian army presence between the Ebro river and the Pyrenees during Second Punic War*

---

This work analyzes the Carthaginian military presence between the Ebro river and the Pyrenees in the northeast of the Iberian Peninsula during the Second Punic War. In first place, references to written sources and archaeological evidence are studied. Secondly, the mentions of the ancient sources concerning the disposition and structure of the Carthaginian military camps are analyzed. Finally, we present the movables related to those encampments; mainly coins, weaponry and pottery.

**Keywords:** Second Punic War; Carthaginian camps; Hispanic – Carthaginian coinage; Phoenician – Punic arrowheads; Punic amphorae

---

NOGUERA GUILLÉN, Jaume; VALDÉS MATÍAS, Pau; BLE GIMENO, Eduard. «*Hannonis cis Hiberum prouincia erat. La presència de l'exèrcit cartaginès entre l'Ebre i els Pirineus durant la Segona Guerra Púnica*». *Treballs d'Arqueologia*, 2020, núm. 24, p. 41-62. DOI: 10.5565/rev/tda.112

---

1. Universitat de Barcelona. [noguera@ub.edu](mailto:noguera@ub.edu); [eduard.ble@gmail.com](mailto:eduard.ble@gmail.com)  
2. [pauvm84@hotmail.com](mailto:pauvm84@hotmail.com)

## 1. Introducció

Aquest treball pretén aportar nous arguments arqueològics per demostrar la presència de tropes púniques entre el curs del riu Ebre i les serralades prepíreniques durant l'any 218 aC, més enllà de la concentració de monedes hispanocartagineses, hipòtesis defensada en els nostres primers treballs sobre aquesta qüestió (Noguera et al., 2013). Aquell plantejament inicial ha estat confirmat durant la continuïtat del projecte d'investigació, encara en curs,<sup>3</sup> i per les aportacions recents d'altres investigadors (Giral, 2015; Torres, 2018). Ens congratulem que, d'una manera tan ràpida, l'inventari inicial de monedes hagi quedat obsolet, però també que la localització d'aquestes noves troballes coincideixi amb les nostres hipòtesis inicials. Dit això, tot aquest conjunt de monedes de l'òrbita púnica, que creix de forma exponencial, mereix un treball de sistematització rigorós. Aquesta és una tasca que actualment tenim en curs, però, que no serà l'objectiu d'aquest treball, tot i que, òbviament, hi farem referències puntuals.

Així, els dos aspectes que creiem més interessants d'aquestes concentracions de moneda hispanocartaginesa són, per una banda, la seva cronologia i, per l'altra, la seva localització.

Quant a la seva cronologia, és evident que des del punt de vista històric cal relacionar-les amb el període d'ocupació bàrquida a la península Ibèrica. Des de la numismàtica hi ha un cert consens a atribuir a les emissions de la sèrie VIII, amb diferència les més abundants en aquesta zona, una cronologia d'entre el 221 i el 218 aC (Vi-

llaronga, 1973). Val a dir que, en general, la datació de les monedes hispanocartagineses es fonamenta bàsicament en criteris formals (dimensions, estil, pes, etc.), però no en la seva recuperació en estrats arqueològics, cosa que no vol dir que sigui incorrecta. La gran majoria de les peces són d'estil tosc, monedes tradicionalment atribuïdes a emissions de l'exèrcit cartaginès en campanya (Villaronga, 1973; Villaronga, 1983: 71). Finalment, cal dir que normalment presenten un bon estat de conservació, cosa que indica que no van romandre gaire temps en circulació i que es van perdre o extraviar poc després de la seva encunyació.

Quant a la seva localització, és important tenir en compte que les concentracions significatives de monedes hispanocartagineses (deixant de banda les recuperades en els campaments escipiònics de La Palma – *Nova Classis i Emporion*) provenen d'indrets que en cap cas presenten indicis d'ocupació, ni anterior ni posterior. Són llocs on mai s'han identificat estructures constructives i que només tenen en comú que ocupen grans extensions de terreny, sovint amb un gran interès estratègic des del punt de vista de les comunicacions o del control del territori. És el cas del pas del riu Ebre, documentat a les Aixalletes (Ascó, Tarragona) (Noguera et al., 2016: 390-393; Noguera et al. 2018: 277-279), del control dels accessos a la serralada prepírenica a Camarasa o Agramunt, de la concentració de monedes a la zona de Valls, vinculada al control dels passos entre l'interior i la costa tarragonina o, també, de les concentracions de monedes hispanocartagineses a

3. Departament de Cultura de la Generalitat de Catalunya, projectes de recerca quadriennals: *Guerra i conflicte al nord-est de la Península Ibèrica en època romana republicana (segles III-I aC)*, 2014/100755 (2014-17) i CLT009/18/0003 (2018-21).

la zona d'Anglesola i Palau d'Anglesola (Noguera et al., 2013: 57; Giral, 2015: 96; Torres, 2018: 105-130).

Aquests són els motius principals que ens han permès proposar que es tracta d'indicis relacionats amb la presència en aquesta zona de tropes cartagineses, o de mercenaris a sou, durant l'any 218 aC, l'únic moment en què les tropes púniques van establir-se entre l'Ebre i els Pirineus. En definitiva, campaments de campanya cartaginesos durant els inicis de la Segona Guerra Púnica.

Tanmateix, cal ser conscients que qualsevol documentació relacionada amb aquesta presència militar cartaginesa, parteix de dues grans limitacions.

La primera és temporal, ja que les tropes cartagineses pràcticament només van ser presents entre l'Ebre i els Pirineus uns pocs mesos: des del pas del riu Ebre a finals de la primavera de l'any 218 aC, fins a la incursió d'Asdrúbal Barca tot just després de la batalla de *Cissis* o *Kissa*, probablement a finals de la tardor del mateix any. Per tant, és evident que sempre serem davant d'uns assentaments de caire efímer, probablement aixecats amb fusta i terra i no estructures constructives en pedra, més duradores.

La segona limitació té a veure amb la nostra capacitat per a identificar un assentament militar cartaginès. Així, mentre que tenim una sèrie d'indicadors materials que ens permeten distingir un campament de campanya romà d'època republicana (tatxes de càliga, fibules, botons, restes de vaixel·la metàl·lica i d'armament, àmfores, monedes, etc.), encara no tenim gaires indicadors fiables per als campaments cartaginesos. El problema rau en el fet que els exèrcits púnics de la península Ibèrica sembla que estaven bàsicament integrats per contingents ibèrics, de forma

que les restes d'indumentària, l'armament o la ceràmica que es poguessin trobar en aquest hipotètic campament púnic podrien ser fàcilment catalogades erròniament com a procedents de l'aixovar d'una necròpolis, o d'un hàbitat ibèric.

Feta aquesta petita introducció, creiem que cal reflexionar i aprofundir sobre altres aspectes de la nostra proposta. Per exemple, què en sabem dels campaments de campanya cartaginesos? Quina forma i disposició tenien? Amb quins elements defensius comptaven? Quins tipus de materials mobles ens poden ajudar a determinar que som davant d'un assentament militar d'aquest tipus? La seva presència va provocar alguna mena d'impacte sobre l'economia o el comerç ibèric del nord-est peninsular? Aquestes i altres reflexions seran l'eix conductor d'aquest treball.

Amb aquest objectiu estructurarem l'article en tres apartats. En primer lloc, una anàlisi de les evidències escrites i dels indicis arqueològics dels períodes en què els exèrcits púnics van poder ser presents en el territori d'estudi. En segon lloc, estudiarem les referències dels autors antics, sempre indirectes i molt superficials, sobre els campaments o guarnicions cartagineses. I, finalment, en tercer lloc, analitzarem aquells objectes mobles que es poden posar en relació amb la presència de tropes cartagineses, o de mercenaris a sou.

## 2. La presència militar cartaginesa al NE peninsular

Les evidències escrites, fonamentalment de Polibi i T. Livi, descriuen la presència de tropes cartagineses en el nord-est peninsular només en determinats moments, que analitzarem breument (figura 1).

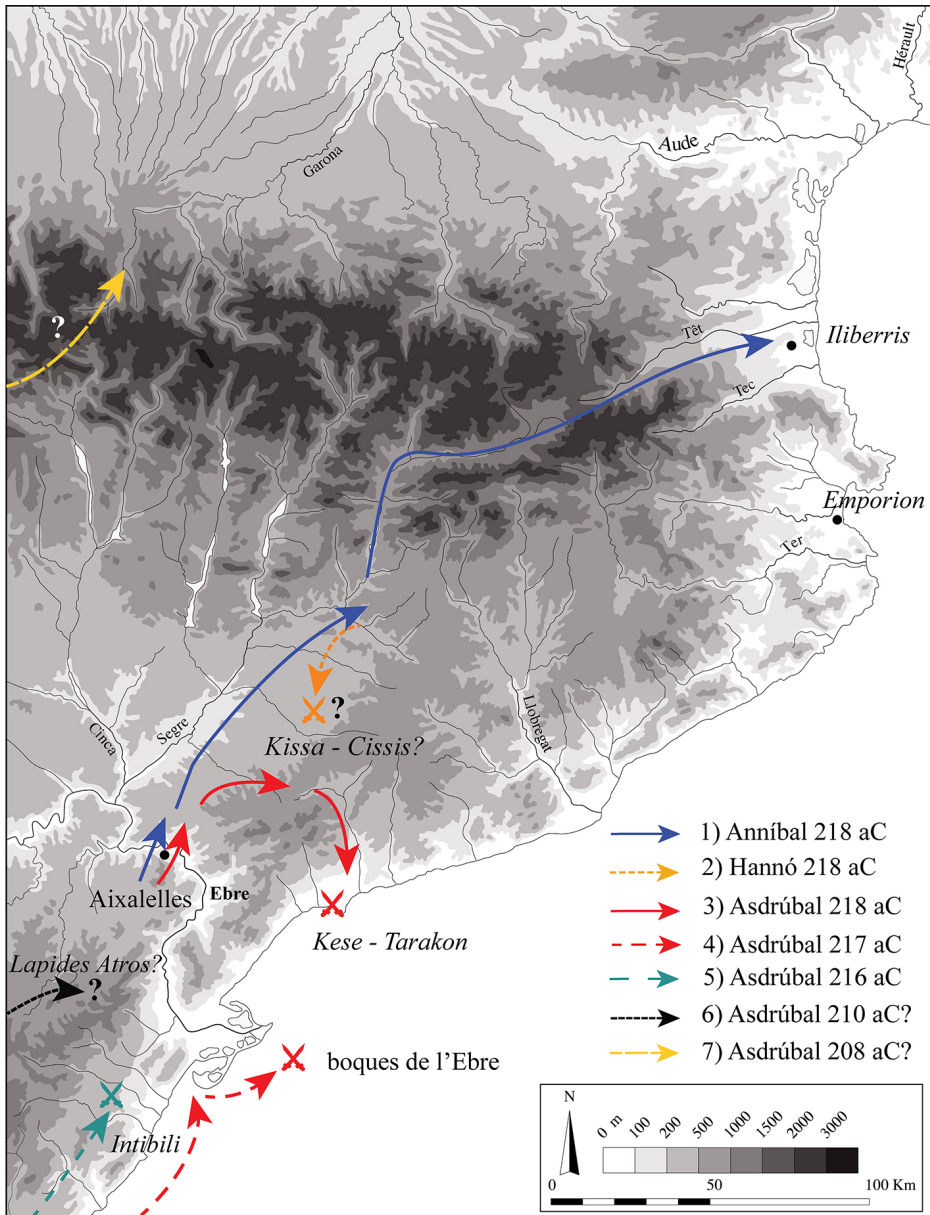


Figura 1. Localització dels moviments de les tropes cartagineses en el nord-est peninsular durant la Segona Guerra Púnica, amb les principals batalles.

- 1) Durant el pas de l'Ebre per Anníbal la primavera del 218 aC i la consegüent campanya per controlar la zona.
- 2) Els 10.000 soldats i 1.000 genets sota el comandament d'Hannó, a qui Anníbal va encarregar el control dels passos pirinencs i de les tribus afins als romans, durant l'estiu i la tardor del 218 aC.
- 3) El pas de l'Ebre per part d'Asdrúbal per ajudar Hannó l'any 218 aC, que finalitza amb l'atac a la flota romana situada a *Kese-Tarakon* i la posterior retirada al sud de l'Ebre.
- 4) L'exèrcit i la flota comandats per Asdrúbal l'any 217 aC, derrotada aquesta última durant la batalla naval de les boques de l'Ebre.
- 5) La derrota cartaginesa a la batalla d'*Hibera* en el 216 aC i el setge d'*Inribili* en el 215 aC.
- 6) El setge de Tiberi Neró a les tropes d'Asdrúbal a *Lapides Atros*, l'any 211 o 210 aC.
- 7) El pas de l'exèrcit d'Asdrúbal en camí cap a la península Itàlica l'any 208 aC, després de la batalla de *Baecula*.

T. Livi refereix que Anníbal va creuar l'Ebre amb un exèrcit dividit en tres cossos, amb un total de noranta mil soldats i dotze mil genets. Després de deixar enreure el riu, va sotmetre les tribus dels ilergetes, bargusis, ausetans i lacetans (Liv., 21, 23, 1-2). Polibi esmenta que les tribus sotmeses van ser les dels ilergetes, bargusis, arenosis i andosins (Plb., 3, 35, 2).

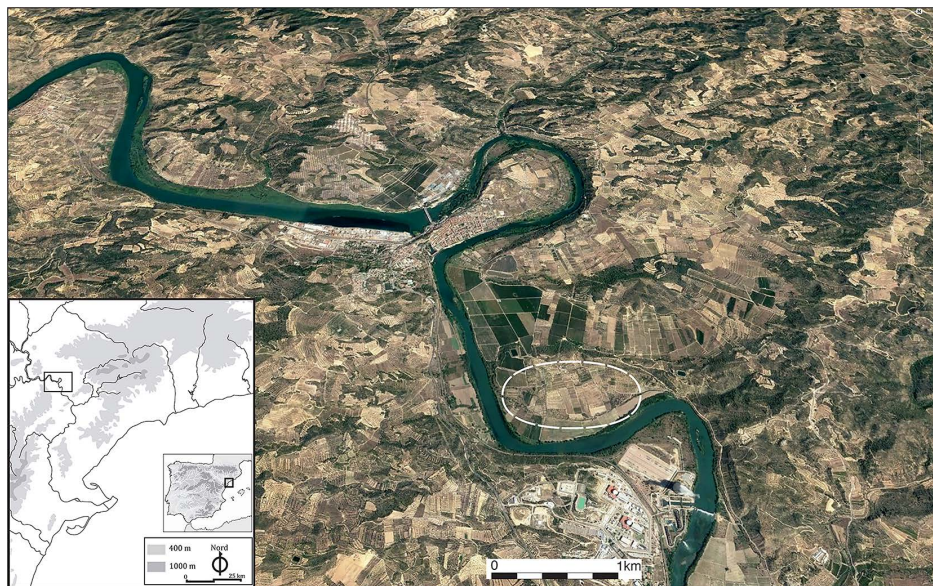
Bosch Gimpera (1965: 36) va plantejar que Anníbal va creuar l'Ebre per la seva desembocadura i, després d'arribar a *Kese* (Tarragona), es va dirigir cap a les terres de ponent travessant la Serralada Prelitoral pels passos al nord de Valls, i des d'allà remuntar la vall del Segre. Al-

tres autors posteriorment han rebutjat el pas del riu Ebre per la seva desembocadura i proposen el pas per la zona interior, però sense concretar (d'Abadal, 1967: 89; Avellà, 1967: 23-28; Martínez Gázquez, 1981: 225; Santos, 1989). En el que la majoria d'investigadors estan d'acord és que Anníbal va creuar els Pirineus a una certa distància de la costa, malgrat que alguns altres proposen que ho devia fer pel coll del Pertús, passant prop d'*Emporion* (Walbank, 1970, 1: 371; de Beer, 1969: 120-121; López Sánchez, 2010: 607). Probablement aquesta última hipòtesi deriva de la menció d'*Emporion* entre les ciutats que, en el poema de Sili Itàlic (3, 369-370), aporten tropes a l'exèrcit cartaginès, així com el topònim *Hannibalic Scalae* citat per Pomponi Mela (Pompon., 2, 89) (Ripoll, 1990: 169).

En la nostra opinió, Anníbal es va distanciar de la costa per evitar enfrontar-se amb les colònies gregues aliades de Roma, *Emporion* i *Rhode*, i dels pobles ibèrics costaners, sembla que més allunyats dels interessos cartaginesos (Rodríguez Adrados, 1950: 563-585). La seva estratègia es basava en la rapidesa de moviments, tant per dificultar la reacció romana, com per creuar els Alps abans de l'arribada de l'hivern.

Quant al pas de l'Ebre, les prospeccions arqueològiques desenvolupades en el marc del nostre projecte han identificat un gual del riu situat en un tram sinuós entre Flix i Ascó (figura 2), a la partida de les Aixalelles (Noguera et al., 2013: 61). Durant les campanyes de 2012, 2013 i 2016 hem pogut recuperar 21 monedes de bronze hispanocartagineses, un quart de *shekel* i una punta de fletxa de bronze amb arpo lateral, de tipus fenicio-púnic.

La zona reuneix una sèrie de condicions estratègiques que expliquen que fos



**Figura 2.** Imatge de la zona de meandres a la zona de Flix – Ascó i situació del gual de les Aixal·lles. Google Earth.

escollida per les tropes cartagineses per travessar l'Ebre. Com indica Vegeti, el pas d'un riu és un moment de perill i de gran debilitat per a un exèrcit (Veg., *Epit.*, 3, 1, 5-8). En aquesta zona, l'Ebre s'alenteix gràcies a l'existència d'una sèrie de meandres, de manera que el seu curs s'eixampla i es fa menys profund, cosa que afavoreix la deposició de sorres i material en suspensió a les ribes i a una sèrie d'illes (popularment conegudes com a 'galatxos'). A més, una vegada creuat el riu, la zona de les Aixal·lles conforma una àmplia esplanada d'unes 100 ha de superfície orientada al sud, protegida dels forts vents del nord i de la vista de possibles enemics per una petita cadena d'elevacions que adopten una forma de semicercle.

Igualment, cal tenir en compte que un exèrcit d'aquestes dimensions, encara que

només fos una tercera part dels 100.000 soldats (i, no ho oblidem, amb 37 d'elefants de guerra) necessitaria un cert temps per executar l'operació de pas i, després, reorganitzar i donar descans a les tropes. Per corroborar-ho només cal recordar el *modus operandi* de l'exèrcit d'Anníbal durant el pas del riu Roine. Va necessitar un mínim de dos o tres dies per preparar el pas (Plb., 3, 42, 3), mentre que les tropes enviades per creuar el riu i atacar per sorpresa els enemics situats a l'altra riba van buscar «un indret on el corrent es divideix i forma una petita illa» (Plb., 3, 42, 7), un lloc on el riu era «més ample i per tant menys profund» (Liv., 21, 274). Una vegada conquerida la riba esquerra del Roine, la resta de l'exèrcit cartaginès va emprar tot un dia per creuar-lo (Plb., 3, 44, 3), i un dia o dos més per passar els 37 elefants (Plb., 3, 44, 4).

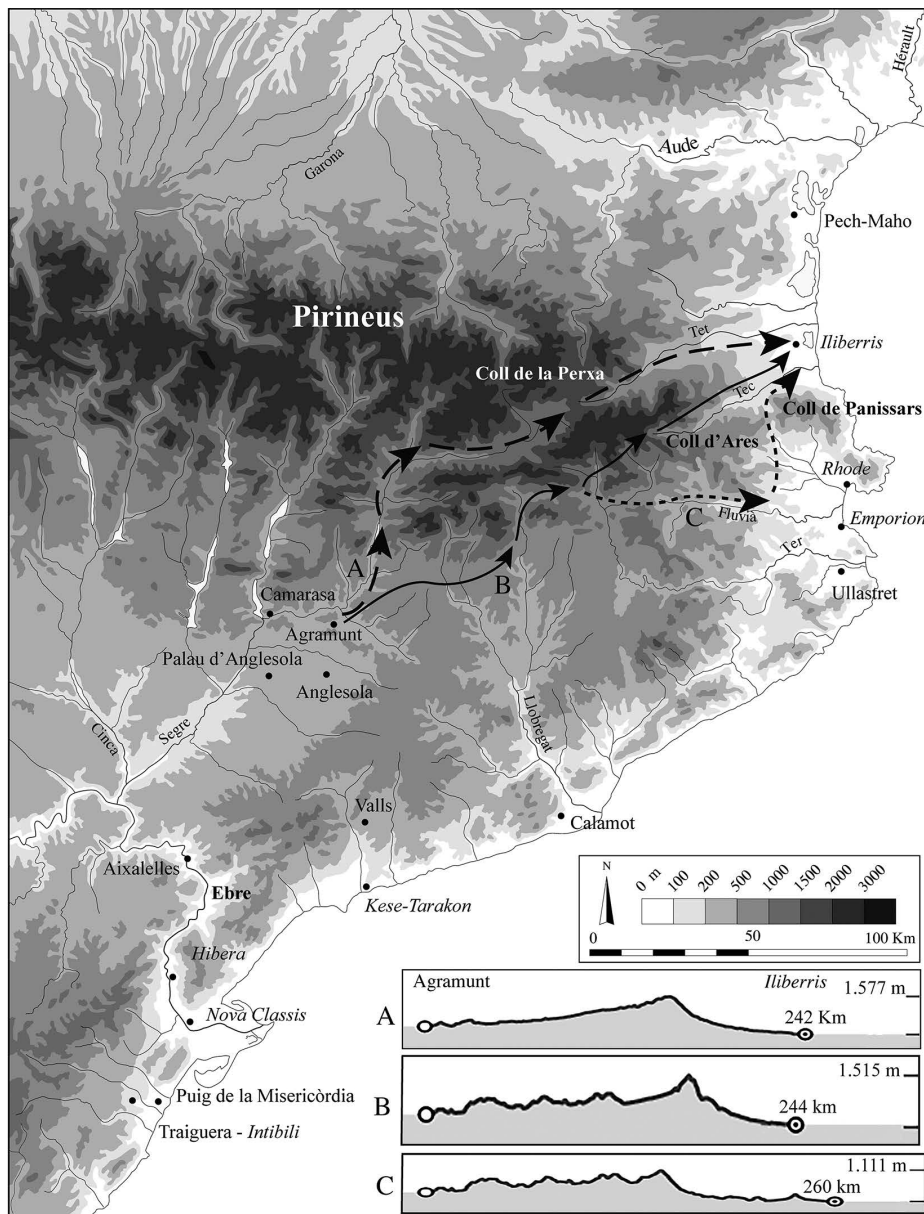
En definitiva, creiem que les tropes cartagineses que van creuar l'Ebre per les Aixalelles després van acampar durant un o més dies, la qual cosa explicaria la pèrdua i concentració d'objectes, com les monedes o les restes d'armament.

Pel que fa a la travessa del segon gran obstacle, els Pirineus, creiem, com la major part de la investigació, que es va produir per l'interior. Cal recordar que Anníbal tenia com a destinació final la població d'*Iliberris* (l'actual Elna), i que posteriorment va encomanar a Hannó l'objectiu de controlar els bargusis i mantenir lliures els passos pirinencs. Atès que la major concentració de monedes hispanocartagineses es localitza a les comarques del Pla d'Urgell i de l'Urgell (Noguera et al., 2013; Giral, 2015; Torres, 2018), sembla evident que el sentit de la marxa va ser del sud-oest cap al nord-est (figura 3).

A l'extrem oriental dels Pirineus hi ha tres grans passos: el més occidental és a través de Puigcerdà i del Coll de la Perxa, i des d'allà recórrer la vall del riu Tet fins a *Iliberris*. El segon pas es pot realitzar resseguint l'eix de comunicació transversal per Solsona - Berga - Ripoll - Camprodon, fins a travessar el Coll d'Ares i des d'allà baixar el curs del riu Tec. Una tercera opció és, des de Ripoll, dirigir-se cap a l'est, fins a Olot i des d'allà resseguir la vall del Fluvià fins a l'Empordà, per finalment girar cap al nord per creuar el Coll de Panissars (a tocar del Pertús), el més oriental de tots tres. El camí a través del Coll de la Perxa o del Coll d'Ares tenen distàncies similars, uns 240 km, i també han de salvar alçades màximes molts semblants (uns 1.500 m), però, el primer presenta com a desavantatge la dificultat de remuntar el Segre pel Coll de Nargó, un camí segurament intransitable a l'antigui-

tat. El camí pel Coll de Panissars és més llarg i està massa a prop de la zona de la costa que Anníbal volia evitar. En qualsevol cas, també podria ser que el pas dels Pirineus hagués reproduït el del riu Ebre, dividint l'exèrcit en diferents cossos per disminuir els perills i facilitar la travessa, com va fer el rei visigot Wamba en el segle VII dC (Rico, 1996: 119).

Com ja hem comentat, tant Livi com Polibi coincideixen a assenyalar que Anníbal va deixar un contingent de 10.000 soldats i 1.000 genets sota la direcció de Hannó, que tenia com a missió principal governar el territori entre l'Ebre i els Pirineus, i també controlar els bargusis, amics dels romans, i mantenir oberts els passos dels Pirineus (Plb., 3, 35, 5; Liv., 21, 23, 2). Tenim molt poca informació per analitzar el significat i l'extensió d'aquest control cartaginès. Només podem suposar que, per tal de complir amb les ordres d'Anníbal, aquest contingent se situaria a la banda sud dels prepirineus, prop dels passos i dels bargusis, lloc que coincideix amb la zona de concentració de monetari hispanocartaginès, al nord-est del territori ilerget. A més, cal tenir en compte que després del desembarcament romà a *Emporion* i de la seva conquesta de la franja costanera, Gneu Corneli Escipió es va dirigir des de *Kese-Tarakon* cap a l'interior, cosa que confirma la localització de l'exèrcit cartaginès en aquesta zona. És interessant assenyalar que sembla que les tropes d'Hannó es van traslladar des de la seva posició original (potser el campament des d'on va partir Anníbal per iniciar la travessa dels Pirineus) per buscar l'enfrontament amb els romans, ja que tant Polibi com Livi indiquen que els cartaginesos «van acampar» davant dels romans al costat d'una població denominada *Kissa* per Polibi (3, 76, 5), i *Cissis*



**Figura 3.** Localització dels topònims mencionats en el text, de les possibles rutes seguides per Anníbal Barca per travessar els Pirineus, i seccions dels respectius camins.



per Livi (21, 60, 7), i que, per tant, no podem confondre amb *Kese*. La batalla va finalitzar amb una derrota cartaginesa abassegadora, perquè es va saldar amb la captura d'Hannó i del cabdill dels ilergets, Indíbil. Aquest fet suggereix que possiblement la batalla es va desenvolupar en el seu territori, o en qualsevol cas amb la participació de tropes d'aquesta tribu. Quant a la ubicació de l'assentament de *Kissa / Cissis*, s'ha proposat la població de Guissona (Feliciani, 1907) o el jaciment del Molí d'Espígol a Tornabous (Sanmartí i Santacana, 2005: 34). També s'han plantejat dubtes sobre la seva existència real, suposant-la una recreació de fonts posteriors (Otiña i Ruiz de Arbulo, 2000: 132). En el nostre cas, inicialment vam proposar que l'assentament ibèric del Vilar de Valls podria haver estat un ferm candidat (López i Noguera, 2015), però, segons Livi (21, 61, 1) Asdrúbal, després de creuar el riu Ebre i assabentar-se de la victòria romana a *Kissa*, va canviar de direcció per anar cap a la costa, cosa que indirectament suggereix que aquesta població estava a l'interior.

Asdrúbal Barca es va dirigir a *Kese-Tarakon*, on estava amarrada l'esquadra romana. El fet que no tingués cap problema en perseguir i matar gran part de la marineria que estava dispersa pel territori, probablement dedicada al pillatge i la cerca de subministraments, és un altre indicatiu per creure que la batalla de *Kissa* es va produir relativament lluny de la zona costanera, probablement en territori ilerget. Després d'aquesta acció, Asdrúbal es va retirar i va tornar a travessar el riu Ebre.

La narració dels fets del 218 aC a Ibèria s'atura aquí per part de Polibi, però Livi allarga la campanya d'una manera força inversemblant, amb una segona incursió en territori ilergeta i ausetà, que fi-

nalitza amb la destrucció d'una localitat anomenada *Atanagrum* i també de la capital dels ausetans (Liv., 21, 61, 6-11). Es tracta d'una descripció que ha generat molts dubtes sobre la seva veracitat (Pérez Almoguera, 1999), potser fins i tot provocada per un error del copista (Rodà i Mayer, 1986).

El 217 aC, després de la derrota patida l'any anterior, Asdrúbal va reunir un gran exèrcit i va ampliar la seva flota fins a 40 naus (Liv., 22, 19, 2; Plb., 3, 95, 2). Va sortir de *Qart Hadasht* (Cartagena) i va concentrar l'exèrcit i la flota prop de la desembocadura del riu Ebre, entenem que a la riba dreta. Gneu va decidir plantejar una batalla naval amb 35 embarcacions, a les quals probablement cal sumar un nombre indeterminat de naus massaliotes. L'enfrontament es va produir a mar obert, però no gaire lluny dels bancs de sorra del delta. S'ha conservat un petit fragment del biògraf d'Anníbal, el grec Sòsil, que afirma que va ser la perícia de les embarcacions massaliotes les que van facilitar la victòria romana (FGrH, Sòsil, 176, 2; Schulten, 1935: 62; Ferone, 2007; Schepens, 2013), sumada potser a la inexperiència d'una part de la flota púnica. El resultat del combat (Plb., 3, 95, 8; Liv., 22, 19, 5-6) es va saldar amb la captura de 25 naus cartagineses, tota una flota. La victòria i la captura de les naus va ser commemorada pels romans amb el nom del campament aixecat a la desembocadura del riu Ebre, *Nova Classis* (Noguera, 2012). La importància de la participació dels massaliotes en aquesta campanya podria confirmar-se per les 40 monedes de *Massalia* recuperades en aquest campament, 3 òbols de plata i 37 petits bronzes amb cap d'Apol·lo a l'esquerra a l'anvers, i brau carregant a la dreta al revers, encunyades segons G. De-

peyrot (1999, 16) entre 215 i 200 aC, datació confirmada per les dades estratigràfiques procedents de *Lattara* (Py, 2006: 185). El conjunt de monedes massaliotes representa el 17% del total de les monedes de la Segona Guerra Púnica recuperades al jaciment, el tercer en importància després de les peces púniques i romanes, cosa que ens permet plantejar que podria ser més aviat conseqüència de la presència de mariners de *Massalia* en aquest jaciment, i no tant per l'ús de monedes d'aquesta ciutat per part dels legionaris romans. Evidentment la seva presència a *Nova Classis*, vinculada a la batalla naval del 217 aC, obligaria a revisar una mica a l'alça la cronologia inicial d'aquestes peces.

Després d'aquesta derrota de la flota cartaginesa, totes les batalles, setges o moviments de tropes tindran com a escenari la riba sud de l'Ebre. De fet, a finals de la campanya de 217 aC els romans, ara ja amb els dos germans Escipió reunits, es van internar fins a *Arse* (Sagunt). L'any 216 aC és de vital importància en el transcurs de la Segona Guerra Púnica, ja que Cartago va planificar un vast moviment estratègic que va comportar grans moviments de tropes i la utilització d'enormes recursos. Així, mentre Asdrúbal Barca va rebre l'ordre de dirigir-se amb el seu exèrcit cap a l'Ebre, amb la intenció de derrotar els romans i enviar reforços al seu germà Anníbal, Cartago va enviar un exèrcit per substituir-lo a Ibèria sota el comandament d'Himilcó (Liv., 23, 28, 2).<sup>4</sup> Al mateix temps, la metròpoli va preparar un tercer exèrcit format per 12.000 soldats, 1.500 genets i 20 elefants, amb una escorta de 60 naus de guerra,

sota el comandament de Magó Barca, amb l'objectiu de passar a Itàlia per incorporar-se a l'exèrcit del seu germà Anníbal (Liv., 23, 32, 5-12). Era una operació coordinada de gran envergadura, que tenia l'objectiu d'envair la península Itàlica amb tres exèrcits, però que va fracassar per la derrota cartaginesa a l'anomenada batalla d'*Hibera*.

És probable que aquesta batalla es desenvolupés prop de la població ilercona d'*Intibili* (Traiguera). Aquesta hipòtesi és versemblant, atès que, quan els romans van posar setge a *Hibera*, la ciutat dels ilerconvos més important i situada a tocar del riu Ebre, Asdrúbal va respondre assetjant una ciutat ibèrica que recentment s'havia passat als romans, amb la qual cosa els romans van aixecar el setge d'*Hibera* i es van dirigir a ajudar la ciutat assetjada per Asdrúbal. Cal recordar que l'any següent, el 215 aC, els romans aconseguen aixecar els setges cartaginesos de dues poblacions, *Iliturgi* i *Intibili*, per tant aquesta última era una ciutat prorromana, i ferma candidata a ser la que també havia estat assetjada l'any anterior (Pérez Vilatela, 1988; Noguera et al., 2015).

L'any 211 aC els exèrcits romans de Publi i Gneu Corneli Escipió són derrotats i morts al sud de la península. Els supervivents aconseguen tornar a la línia defensiva de l'Ebre, però els cartaginesos no van aprofitar la seva superioritat momentània, probablement pels greus desacords entre els comandaments, i segurament també per problemes amb llurs aliats indígenes (Plb, 9, 11; 10, 6, 3; 10, 7, 3; Liv., 26, 41, 20-22).

Ràpidament els romans van embarcar un exèrcit a la Campània comandat

4. Els fragments de Polibi corresponents al període 216-210 aC no s'han conservat, de manera que, malauradament, només disposem de la versió de T. Livi.

pel pretor Gai Neró, que, després de desembarcar a *Tarraco*, es va dirigir al campament de *Nova Classis* (Liv., 26, 17, 2-3). És en aquest context que Neró aconsegueix encerclar l'exèrcit púnic d'Asdrúbal a unes gorges prop de *Lapides Atros* (Liv., 26, 17, 4), indret situat a l'Ausetània de l'Ebre, entre les poblacions d'*Iliturgi*<sup>5</sup> i *Mentisa* (Liv., 26, 17, 4).

Molts investigadors creuen que tot aquest episodi és fals, mentre que d'altres proposen que *Lapides Atros* hauria de localitzar-se a la zona de l'alt Guadalquivir, prop de l'Oretània o, fins i tot, d'*Arse*, en gran part per intentar relacionar *Iliturgi* i *Mentisa* amb un error de transcripció o identificació (Oretània o Arsetània per Ausetània). Nosaltres també dubtem de la historicitat d'aquests fets, però, en el cas que s'hagués de buscar *Lapides Atros* («Pedres Negres»), creiem que caldria fer-ho a l'Ausetània de l'Ebre, a la zona de la Terra Alta - Matarranya. Concretar la seva localització exacta és gairebé impossible, però no ens podem estar de proposar el vessant nord dels ports de Beseit, plens de gorges, com les que hi ha al voltant de les Roques d'en Benet, un massís rocallós de color grisenc que destaca en el paisatge.

Finalment, la darrera ocasió en què les tropes cartagineses van ser presents al nord-est peninsular va ser després de la batalla de *Baecula* (Liv., 27, 18; Plb., 10, 38, 7-39, 7). Malgrat que Polibi i Livi descriuen la batalla com una derrota cartaginesa, més aviat sembla un enfrontament menor, conseqüència d'un estratagema d'Asdrúbal Barca. La seva disposició, re-

lativament lluny de la dels altres dos exèrcits cartaginesos, va atreure l'atac d'Escipió, però, en realitat, l'objectiu era poder escapolir-se en direcció nord amb la seguretat que no seria perseguit per l'exèrcit romà, com demostra el fet que pogués marxar amb els seus elefants (Noguera, 2011: 54; Quesada, 2015). Probablement Asdrúbal va remuntar la vall del Tajo i va creuar els Pirineus pel costat occidental, ja que en aquells moments els ilergets, que dominaven el Pirineu central, s'havien passat als romans. No tenim cap més indicatiu de la seva ruta, però recentment s'ha proposat que Asdrúbal devia arribar fins a la vall mitjana de l'Ebre per a descendir cap a la vall del riu Alhama i travessar els Pirineus per territori vasco (Olcoz i Medrano, 2013: 23).

### 3. Referències dels autors antics sobre els campaments cartaginesos

El primer que cal dir és que les referències dels autors grecs i romans sobre els establiments militars púnics són escasses i sempre molt superficials. És a dir, no tenim una descripció comparable a la realitzada per Polibi sobre el sistema de castramentació de les legions romanes. Això, en gran part explica que tampoc hi hagi hagut una tradició d'anàlisis històriques o arqueològiques com la que tenen els estudis sobre la forma i disposició dels assentaments militars romans. Per tant, creiem important recollir aquestes referències, sempre puntuals i indirectes, sobre els assentaments militars cartaginesos que abasten

5. És interessant anotar una tercera menció d'una ciutat anomenada *Iliturgi* en aquesta zona: l'any 195 aC les tropes del pretor de la Ulterior, M. Helvi, en el seu camí per reunir-se amb el cònsol Cató a *Emporion*, s'enfronten als celibers que li surten al pas a *Iliturgi*, a la Hispània Citerior (Liv., 34, 10, 1-5). En qualsevol cas, això no contradueix l'existència d'una segona *Iliturgi*, situada a Mengíbar, Jaén.

des de la Primera Guerra Púnica, les campanyes de la Revolta dels Mercenaris, fins a la Segona Guerra Púnica. En aquesta última, especialment amb relació a les accions d'Anníbal, les referències són més abundants, però, en general, no van més enllà de mencionar que hi havia un campament, sense més detalls (Plb., 3, 72, 8; Liv., 21, 33, 1; App., *Hispania*, 19). Ara bé, és interessant destacar que Polibi no s'està de criticar aquells que no instal·len de manera correcta els campaments, per exemple, quan reprova els messenis per no ocupar una posició estratègica, ni excavar fossat, ni aixecar palissades (Plb., 5, 20, 5). Per tant, és versemblant assumir que, si no va criticar els campaments dels cartaginesos, és perquè complien amb aquests requisits mínims. Tanmateix, en la seva descripció del sistema de castrament dels romans, Polibi emfatitza una qüestió que sembla una peculiaritat de llurs campaments, i és que la distribució i emplaçament de les tropes sempre era la mateixa, de manera que els soldats sabien prèviament el lloc que els corresponia (Plb., 6, 41, 12). I el més important, la diferència amb els campaments dels grecs (i segurament, també dels cartaginesos) és que aquests s'adaptaven als accidents del terreny, per estalviar-se obres de fortificació, de manera que normalment les tropes no tenien un indret fix assignat (Plb., 6, 42, 1-4). Evidentment, pel que sabem dels campaments romans del segle II aC, també tendien a aprofitar els accidents del relleu, però sempre intentant respectar la distribució interna (Dobson, 2008).

Quant als sistemes defensius dels campaments cartaginesos, es mencionen diferents elements. En diverses ocasions s'esmenta la presència d'una palissada (*vallum*), en el marc d'assalts a campaments púnics (Liv., 22, 24, 8; 24, 16, 2;

25, 14, 4; 27, 41, 2-3). Igualment, Anníbal va fortificar el campament al costat de la ciutat de *Geronium*, amb un fossat i una palissada (Plb., 3, 100, 5). Aquesta combinació, fossat i palissada, la tornem a trobar en els prolegòmens de la batalla de Cannes (Plb., 3, 105, 11). En el campament situat als voltants de Piacenza, a la Gàl·lia Cisalpina, Anníbal situà soldats per defensar la palissada i les portes (Liv., 21, 59, 4). Una altra de les obres defensives esmentada és el fossat (*fossa*). En aquest sentit, cal recordar que el pseudo-Higini anomena un dels dos tipus de fossa defensiva com a *fossa púnica*, cosa que, evidentment, pot indicar el seu origen. Aquest tipus de trinxera es caracteritza per tenir la cara externa vertical i l'interna inclinada, en forma de V (Gilliver, 1993: 46). Fins i tot, els fossats són utilitzats per encerclar un exèrcit assetjat, com va fer Amílcar durant la guerra dels mercenaris (Plb., 1, 84, 1).

El fossat d'un campament cartaginès és un dels obstacles que ha de creuar el prefecte Vibi després de llançar l'estendard darrere la palissada enemiga (Liv., 25, 14, 5). Evidentment, els campaments púnics, com els romans, podien emprar els accidents topogràfics com a principal arma defensiva. Així, Hannó, en el seu intent de proveir la ciutat de Càpua, sotmesa a setge per les tropes romanes, va instal·lar el seu campament en un lloc elevat (Liv., 25, 13, 1-6). Igualment Anníbal, a l'inici de la travessa dels Alps, busca un indret «escarpat i abrupte» per aixecar el seu campament (Liv., 21, 32, 10).

En definitiva, la capacitat constructiva i les solucions poliorcètiques de l'exèrcit cartaginès en campanya són indubtables, com demostra l'envergadura i la dificultat de les obres de setge, amb fossats i palissades múltiples, com les cons-

truides en el setge de Tàrent (Plb., 8, 34, 4-7).

Pel que fa a l'estructura interna dels campaments cartaginesos, encara va mereixer menys atenció per part dels autors grecollatins. Com la resta, hem d'intentar caracteritzar la seva forma i disposició interna a partir d'al·lusions indirectes. Així, a la batalla als voltants de Piacenza contra les tropes de Semproní, Anníbal sembla que va fer sortir les seves tropes per tres portes diferents: una central, una a l'esquerra i una altra a la dreta (Liv., 21, 59, 6). A més, va concentrar el gruix de les seves tropes al centre del campament, cosa que suggereix l'existència de grans espais lliures (Liv., 21, 59, 4). Aquesta mateixa estructura podria ser similar a la descrita en el campament d'Asdrúbal a *Baecula*. En aquest cas, les tropes romanes aconsegueixen bloquejar les sortides del campament, tallant la retirada de les tropes cartagineses (Liv., 27, 18, 20). Igualment es menciona l'existència de diverses portes en el campament cartaginès d'Asdrúbal en el 203 aC (Liv., 30, 5, 3-4), o en l'atacat per L. Marci en el 211 aC (Liv., 25, 39, 5). En definitiva, la presència de múltiples portes en els campaments cartaginesos sembla ser una pràctica sistemàtica.

T. Livi també menciona l'ús de tendes de campanya com, per exemple, quan els soldats s'hi escalfaven davant en els prolegòmens de la batalla del Trèbia (Liv., 21, 55, 1). Les tendes també són presents en el campament mencionat en l'emboscada que intenta Anníbal a l'inici de la campanya de Cannes, on, fins i tot, es fa referència a la disposició de vies de circulació o carrers (Liv., 22, 42, 6-7). Anníbal va fer servir una vegada més les tendes de campanya i les fogueres per enganyar els romans i escapollir-se durant la

nit, mentre que també feia que alguns nòmides es deixessin veure a les portes i palissades (Liv., 27, 42, 10).

En altres ocasions s'esmenten altres estructures destinades a allotjar les tropes. En un episodi de dubtosa autenticitat, la hipotètica victòria de L. Marci sobre les tropes cartagineses en el 211 aC, Livi descriu com els soldats romans van calar foc als sostres de palla dels barracons dels cartaginesos (Liv., 25, 39, 3). Igualment, és interessant constatar peculiaritats regionals o ètniques entre les tropes com, per exemple, la construcció per part dels nòmides de refugis o tendes mitjançant vímet o canyes entreteixides i després cobertes amb estores, probablement fetes de palmes (Plb., 14, 1, 15; Liv., 30, 3, 9). Aquesta circumstància segurament va facilitar la ràpida extensió del foc provocat per Escipió per cremar el campament de Sífax a l'Àfrica el 203 aC. De fet, el campament d'hivern cartaginès d'Asdrúbal, situat al costat, també va cremar amb facilitat perquè l'havien construït amb molta fusta (Liv., 30, 3, 8).

En aquest mateix episodi també es descriu breument la disposició de determinades tropes. Així, es menciona que en aquests campaments d'hivern, aixecats ràpidament i sembla que de manera descuidada, les tropes nòmides acampaven sense cap mena d'ordre o regularitat, fins al punt que hi havia barraques o tendes a l'exterior del sistema defensiu (Plb., 14, 2, 8; Liv., 30, 3, 9).

En resum, malgrat les escasses referències, podem deduir que els campaments de campanya cartaginesos eren constituïts per elements similars als campaments romans: fossats, palissades, diverses portes, carrers o vies de circulació i tendes o barracons de campanya. Ara bé, potser la diferència raïa en la disposició

d'aquestes estructures, on sembla que, segons Polibi, els romans buscaven més la regularitat i la homogeneïtat, mentre que els cartaginesos probablement aixecaven campaments més irregulars. Aquesta heterogeneïtat potser estava accentuada per la diferent composició i origen ètnic de les seves tropes.

Malauradament, encara no tenim constatació arqueològica d'un campament de campanya púnica. Fins al moment, l'única informació prové dels resultats del projecte d'investigació desenvolupat en el camp de batalla de *Baecula*. Les darreres publicacions (Rueda et al., 2015: 292-295) descriuen una sèrie de sondejos a la zona ocupada pel campament cartaginès, dalt del turó. En el sondeig núm. 1 s'ha documentat la construcció d'un terraplè, mentre que en el sondeig núm. 3 s'aprecien un seguit de forats de pal, disposats regularment i separats per una distància d'uns 70 cm. Igualment, enfront d'aquesta línia de forats de pal s'aprecien les restes d'altres orificis, però menys regulars en la seva posició, orientació i grandària. En el sondeig núm. 5, també s'ha constatat la presència d'una possible palissada, si bé no tan complexa com la del sondeig núm. 3. Finalment, cal ressenyar l'absència d'un fossat en tots els sondejos duts a terme fins al moment.

#### 4. La identificació de *militaria* púnica

Com hem comentat, el principal problema a l'hora d'identificar un campament de campanya cartaginès és que no tenim gaires indicadors materials que ens permetin caracteritzar-lo, en gran part, perquè els exèrcits púnics de la península Ibèrica estaven principalment integrats per contingents ibèrics, de forma que, les

seves restes mobles (indumentària, armament, ceràmica, etc.) es poden interpretar com a procedents d'un assentament ibèric.

Per a resoldre aquest problema, cal plantejar-se quins elements materials podrien ser clarament atribuïts a la presència púnica. En l'estat actual de la investigació creiem poder-ne destacar tres, sense descartar que, en un futur, se'n puguin afegir d'altres:

- 1) La presència de monedes de l'òrbita púnica, en general, i, més específicament, d'encunyacions hispanocartagineses.
- 2) La identificació d'armament característic del món púnic.
- 3) La presència d'importacions ceràmiques púniques.

Els exèrcits cartaginesos a Ibèria estaven integrats bàsicament per mercenaris o aliats indígenes. Podem suposar que la circulació de moneda hispanocartaginesa entre aquestes tropes, encunyada per sufragar les despeses de la guerra a la península, havia de ser habitual (figura 4). De fet, la concentració de monedes d'aquest tipus a Andalusia ha esdevingut un marcador per identificar els seus campaments (Chávez, 1990), i una interpretació similar respecte a altres monedes púniques ha estat realitzada a la regió del Bruci, al sud d'Itàlia (Manfredi, 2009: 25).

Amb relació a la presència de les monedes hispanocartagineses, ja hem ressaltat com, en els darrers anys, s'ha produït un increment d'aquesta documentació entre el riu Ebre i els Pirineus (Noguera et al., 2013; Giral, 2015; Torres, 2018). En línies generals, el mapa de dispersió (figura 5) indica una primera concentració de monedes que ressegueix l'eix dels



**Figura 4.** Monedes hispanocartagineses: 1. Quart de *sekhel* de Valls; 2. Unitat d'*Intibili*-Traiguera; 3. Unitat d'Agramunt; 4-6) Divisor i unitats de les Aixalelles (escala 2:1).

rius Ebre-Segre, i una segona concentració a la zona de Valls-Alt Camp. Creiem molt important recordar que les concentracions d'aquestes monedes a les dues zones es produeix en camps oberts, mai a l'interior d'assentaments ibèrics. La imatge resultant és perfectament coherent amb el relat de les fonts històriques, que descriuen el control cartaginès de les planes interiors i dels accessos pirinencs, facilitat per una aliança amb els ilergetes. Cal ressaltar una concentració en el quadrant format per Agramunt, Anglesola, Palau d'Anglesola i Camarasa, amb més de 50 monedes, on probablement caldria localitzar un o més campaments cartaginesos. En canvi, resulta una novetat la concentració de monedes a la zona de l'Alt Camp, amb una especial rellevància en els camps situats a l'est de la ciutat ibèrica del Vilar de Valls, destruïda durant la Segona Guerra Púnica (Fabra i Vilalta,

2008: 183-184). Per últim, creiem que les 18 monedes hispanocartagineses d'Ullastret s'expliquen per la proximitat del campament romà d'*Emporion*, on s'han pogut identificar un centenar (Alfaro, 1991), i que cal interpretar com a producte de l'espoli de les tropes romanes després de les victòries sobre els cartaginesos, igual que succeeix al campament de *Nova Classis* (Noguera et al., 2013).

Quant a la presència d'armament clarament púnic o de filiació semita, ara per ara només comptem amb un indicador. Es tracta de les puntes de fletxa feniciopúniques de bronze amb emmanegament tubular, sovint anomenades de tipus *Macalón* (Quesada, 1997: 441). Es tracta d'un tipus ben conegut que, tradicionalment, ha estat datat entre els segles VII-V aC (Quesada et al., 2015: 372), tot i que, des de fa temps, algun autor apuntava a la seva perduració fins al període ibèric final

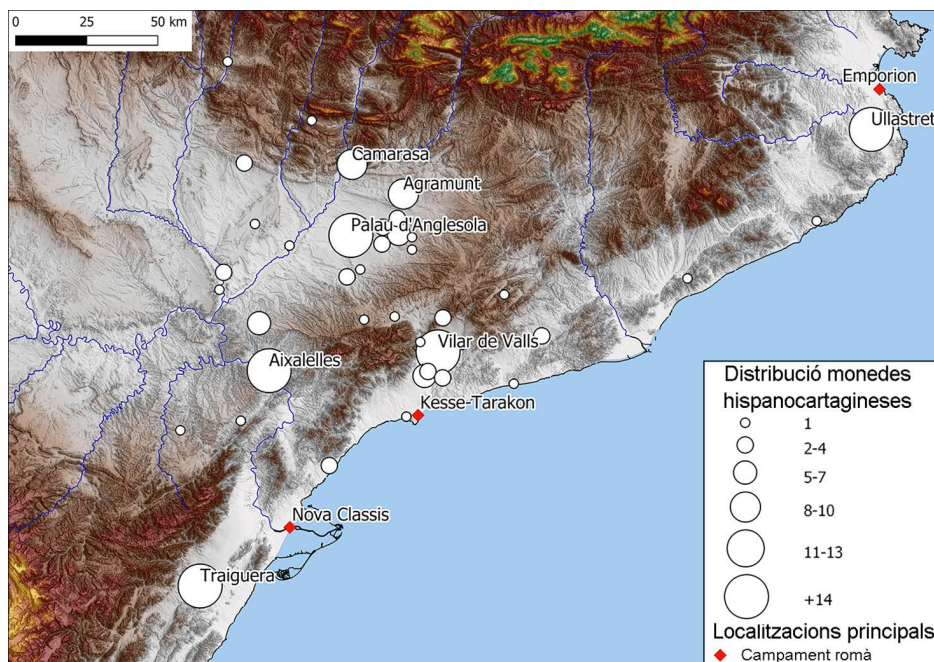


Figura 5. Mapa de dispersió de les monedes hispanocartagineses en el nord-est peninsular.

(López Palomo, 1981: 257-261; 1987: 184-186). Actualment, ja es coneixen moltes puntes de fletxa d'aquest tipus en contextos bèl·lics de la Segona Guerra Púnica, com a *Baecula* (Quesada et al., 2015: 371-375), Puente Tablas (Lechuga et al., 2019: 49-50) o *Iliturgi* (Bellón et al., 2017), i en moltes altres zones de la vall del Guadalquivir, on es localitzen en grans quantitats, sovint associades a moneda púnica, per la qual cosa es vinculen a campaments cartaginesos (Chaves, 1990: 619; Quesada, 1997: 448; Quesada, 2014: 238-240).

Pel que fa al nord-est, fins a les nostres intervencions només es coneixien dos exemplars del tipus 42 i 44b a *Emporion* (García Guinea, 1967: 74), a les que cal

sumar quatre puntes més dipositades als magatzems de Girona (figura 6, 6-9), totes elles, del tipus 42 (una a més presenta arpó, per tant la podríem classificar com 42a) (Ble, 2016: 181). També es va localitzar una punta del tipus 12a recuperada en el poblat ibèric del Puig de la Misericòrdia de Vinaròs en un context de finals del segle II aC (Oliver, 1994: 86 i 127, figura 75) i una altra fletxa del tipus 11a a Ullastret (Quesada, 1997: 448-457, figures 269 i 275). A aquestes es pot afegir una nova punta del tipus 42 dipositada al Museu de Gavà, procedent del poblat ibèric de Calamot<sup>6</sup>, malauradament sense context estratigràfic (figura 6, 10).

La troballa entre 2006 i 2011 de quatre puntes de fletxa (figura 6, 2-5) en el

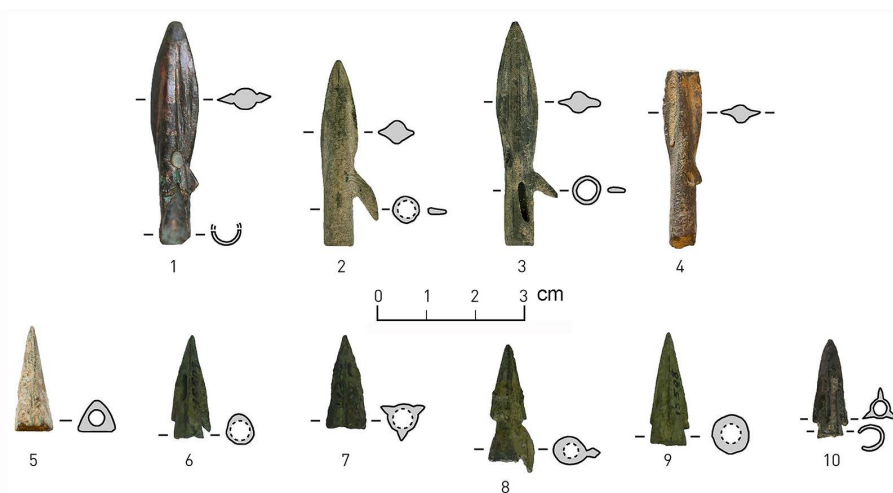
6. Peça inèdita localitzada en el marc d'un estudi dels projectils dipositats al Museu de Gavà.



campament romà de *Nova Classis* (tres del tipus 11a i la darrera del tipus 41), ens va permetre proposar que aquest conjunt de peces no tenia per què datar-se en el segle VI aC, a partir del món orientalizant o grec, sinó que, en origen, formaven part de l'equipament de tropes cartagineses, que van passar a mans romanes producte del saqueig. Això explica la seva presència en els campaments de campanya romans situats a *Nova Classis* i *Emporion* (Noguera, et al., 2013: 48) i, segurament, també a Ullastret, per la seva proximitat a aquest últim. El descobriment recent d'una altra punta del tipus 11a en el pas del riu Ebre a les Aixalelles (figura 6, 1), també associada a monedes hispanocartagineses, confirma aquesta vinculació als exèrcits púnics presents en el territori a inicis del conflicte (Noguera et al., 2018: 277-279).

En relació amb al tercer element material atribuïble a la presència militar cartaginesa, la documentació d'importa-

cions ceràmiques púniques, un article recent proposa analitzar la distribució d'àmfores cartagineses a finals del segle III aC com a evidència de l'abastiment de les tropes per part de la metròpolis durant la Segona Guerra Púnica (Martínez-Hahn Müller, 2016: 90). Es tracta d'una hipòtesi interessant, però que, si més no en l'anàlisi de la distribució d'aquestes àmfores en el nord-est peninsular, obvia bibliografia imprescindible i de referència (Asensio, 2010). Precisament, aquest darrer autor posa en relleu la importància de les importacions púniques en aquesta zona, però no com un fenomen relacionable amb la presència de tropes cartagineses (Asensio, 2010: 711), sinó com la continuïtat d'una dinàmica comercial que té els seus orígens en els segles anteriors i, sobretot, protagonitzada pel comerç ebusità (Asensio, 2011: 191-192). Ara bé, certament hi ha canvis en les dinàmiques comercials de les àmfores romanes i púniques. Així, per exemple, a



**Figura 6.** Puntes de fletxa fenicio-púniques del nord-est peninsular. 1. Les Aixalelles; 2-5. La Palma-Nova Classis; 6-9. Empúries; 10. El Calamot (Gavà).

pràcticament tots els territoris costaners les àmfores púniques representen el material amfòric d'importació majoritari entorn 200 aC, excepte en el territori indike-ta, on són absolutament omnipresents les àmfores grecoitàliques. Això podria ser un reflex de diferents zones d'influència o de qüestions de caràcter estratègic o militar (Asensio, 2010: 714).

Potser més significatiu és l'augment exponencial de les ceràmiques de cuina cartagineses a finals del segle III aC, un tipus ceràmic gairebé anecdòtic en els segles anteriors i que ara supera el 30% de la ceràmica comuna importada. El fet que es tracti d'estrils de cuina vinculats a unes tradicions culturals específiques permetria vincular-los a la presència de tropes púniques (Asensio, 2004: 315-316; Asensio i Sanmartí, 2005: 98).

Com hem comentat, la proposta de Martínez-Hahn Müller és interessant, ja que és cert que els enormes contingents de soldats desplaçats en els diferents escenaris bèl·lics del mediterrani necessitaven un subministrament alimentari regular. Ara bé, també és evident que, la capacitat per abastir tal quantitat de tropes a centenars o milers de quilòmetres de les seves metròpolis, depassava les possibilitats logístiques de qualsevol potència del mediterrani i que la majoria dels recursos necessaris sens dubte es van obtenir sobre el terreny.

Creiem que, en el nostre cas, seria interessant avaluar l'increment de material de transport o la variació de la capacitat d'emmagatzematge dels pobles ibers a finals del segle III aC, cosa que, potser, es podria relacionar amb les demandes dels diferents exèrcits presents en el territori. En aquest sentit, és possible considerar un increment de les àmfores ibèriques a finals del segle III aC en el territori ilergeta

(Asensio et al., 2014-16, 199). Si aquesta dada es confirmés, podria ser un indicatiu de l'arribada d'àmfores ibèriques importades des de territoris costaners, potser per abastir els contingents cartaginesos situats a les terres de ponent.

Per acabar, no podem deixar de banda l'anàlisi de les dinàmiques internes entre els mateixos pobles ibèrics. Així, la influència ilergeta sobre els pobles de la costa ja va ser posada en relleu per P. Bosch Gimpera (1925), en un procés de conquesta i expansió prèvia a l'arribada dels romans que, segurament, es va aprofitar de la conjuntura de la Segona Guerra Púnica i de l'aliança amb el món cartaginès. En la mateixa línia, cal recordar la proposta de M. Cura (2006: 132), on defensava un eix de comunicacions entre la Ilergècia i la Cossetània, a partir de la presència de vernís roig ilergeta a l'Alt Camp, o les similituds de les importacions de vernís negre entre el Vilar de Valls i els assentaments ilergets de l'interior (Principal, 1998: 207), o dels estils decoratius dels *kalathoi* pintats (Fabra i Vilalta, 2016: 174).

Aquesta dinàmica d'expansió ilergeta, en un moment concret vinculada a la presència militar cartaginesa entre l'Ebre i els Pirineus, potser té altres ramificacions, actualment encara difícils de valorar i que s'escapen als objectius d'aquest article. Per exemple, destaquem l'encunyació dels primers bronzes de *Kese* amb un patró metrològic de procedència hispanocartaginesa, però emesos sota el domini romà durant la Segona Guerra Púnica (Villaronga, 1973: 105-106; García-Bellido i Blázquez, 2001: 105; Amela, 2018: 71).

La continuïtat de la recerca pot permetre relacionar alguns d'aquests indicis amb la documentació de monedes hispanocartagineses a la Cossetània. La presèn-

cia d'aquestes monedes és un altre element per defensar un cert control o influència púnica de la zona de la costa. El pacte entre ilergets i púnics es devia acordar abans del pas de l'Ebre per Anníbal, com indica el fet que en l'exèrcit cartaginès hi havia contingents ilergets abans de l'estiu del 218 aC (Plb., 3, 33, 15; Liv., 21, 22, 3).

En qualsevol cas, la presència cartaginesa entre l'Ebre i els Pirineus va ser efímera, per la qual cosa creiem que els púnics no van acabar de controlar el nord-est peninsular. Per això, el comentari de Livi (20, 60, 5), «*Hannonis cis Hiberum provincia erat*» s'ha d'entendre en el context d'una conquesta militar encara no consolidada.

## Referències bibliogràfiques

### *Fonts primàries*

- TITO LIVIO. *Historia de Roma desde su fundación*. Traducción y notas José Antonio Villar y Vidal (2000). Madrid: Editorial Gredos.
- POLIBIO. *Historias*. Traducción y notas Manuel Blasco Recort (2000). Madrid: Editorial Gredos.
- POMPONIO MELA. *Fontes Hispaniae Antiquae. Hispania antigua según Pomponio Mela, Plinio el Viejo y Claudio Ptolomeo*. Índice y traducción Virgilio Bejarano (1987). Barcelona: Instituto de Arqueología y Prehistoria.
- VEGECIO. *Compendio de técnica militar*. Edición David Paniagua Aguilar (2006). Fuenlabrada: Cátedra.

### *Fonts secundàries*

- ALFARO, C. (1991). «Monedas cartaginesas y norteafricanas halladas en Ampurias». *Huelva Arqueológica*, 13 (2), 173-202.
- AMELA, L. (2018). «La ceca de Ke(e)s(s)e». *Gaceta Numismática*, 195, 63-104.
- ASENSIO, D. (2004). «Cerámicas de cocina cartaginesas en contextos ibéricos de la costa catalana». A: MATILLA, G.; EGEEA, A.; GONZÁLEZ, A. (eds.). *El mundo púnico: religión, antropología y cultura material. II Congreso Internacional del Mundo Púnico, Estudios Orientales*, 5-6. Murcia: Universidad de Murcia, 305-318.
- (2010). «Evidencias arqueológicas de la incidencia púnica en el mundo ibérico septentrional (siglos VI-III aC). Estado de la cuestión y nuevos enfoques». *Mainake*, 32 (2), 705-734.
- (2011). «La presència de ceràmiques púniques ebusitanes al nord-est peninsular (segles V-III aC): impacte econòmic i social de les relacions comercials entre l'Eivissa púnica i els ibers del nord». *Treballs del Museu Arqueològic d'Eivissa i Formentera*, 66, 223-254.
- ASENSIO, D.; SANMARTÍ, J. (2005). «Fenícis i púnics al territori de Catalunya: cinc segles d'interacció colonial». *Fonaments*, 12, 89-105.
- ASENSIO, D.; CARDONA, R.; GARCIA-DALMAU, C.; MORER, J.; POU, J. (2014-2016). «Les primeres intervencions arqueològiques en el nucli ibèric del Tossal de la Pleta (Belianes, l'Urgell): una nova 'ciutat' en territori ilergeta». *Cypsela*, 20, 183-207.
- AVELLÀ, J. (1967). *Tarragona romana. Síntesis histórica*. Tarragona: Rústica editorial.
- BELLÓN, J. P.; MOLINOS, M.; RUEDA, C.; LECHUGA, M. A.; RUIZ, A. (2017). «Rome versus Carthage. The Second Punic War battlefield of Baecula and the siege of Iliturgi». A: FERNÁN-

- DEZ-GÖTZ, M.; ROYMANS, N. (eds.). *Conflict Archaeology: Materialities of Collective Violence from Prehistory to Late Antiquity. Themes in Contemporary Archaeology*, 5, Routledge: European Association of Archaeologists, 105-114.
- BLE, E. (2016). *Guerra y conflicto en el nordeste de Hispania durante el periodo romano-republicano (218-45 aC)*. Tesis Doctorals en xarxa, Universitat de Barcelona. <<http://hdl.handle.net/2445/104489>>
- BOSCH GIMPERA, P. (1925). «Problemas d'història antiga i d'arqueologia tarragonines II». *Butlletí Arqueològic*, 3 (26), 84-88.
- (1965). «El pas del Pirineu per Aníbal». A: *Homenaje a Jaime Vicens Vives*, I. Barcelona, 135-141.
- CHAVES, F. (1990). «Los hallazgos numismáticos y el desarrollo de la Segunda Guerra Púnica en el sur de la Península Ibérica». *Latomus*, 49 (3), 613-622.
- D'ABADAL, R. (1967). *Els precedents antics a la història de Catalunya*. Barcelona: Selecta.
- DE BEER, G. (1969). *Aníbal. La lucha por el poder en el mediterráneo*. Gütersloh: Bruguera.
- DEPEYROT, G. (1999). *Les monnaies hellénistiques de Marseille*. Wetteren: Collection Moneta, 16.
- DOBSON, M. (2008). *The army of the Roman Republic. The second century BC. Polybius and the camps at Numantia, Spain*. Oxford: Oxbow Books.
- FABRA, E.; VILALTA, E. (2008). «La destrucció del poblat». A: VERGÈS, J.M.; LÓPEZ, J. (coord.). *Història de Valls, II. Prehistòria i Història Antiga*. Valls: Institut d'Estudi Vallencs, 183-185.
- (2016). «Els materials arqueològics de la sitja 4 del jaciment ibèric del Vilar (Valls, Alt Camp) dipositats al Museu de Valls». *Revista d'Arqueologia de Ponent*, 26, 147-177.
- FELICIANI, N. (1907). «La Battaglia di Cissis (218 av. Chr.)». *Boletín de la Real Academia de la Historia*, 50, 346-355.
- FERONE, C. (2007). «Sosilo (FGrH 176 F 1) e Polibio (III 96, 2) sulla battaglia dell'Ebros del 217 aC». *Klio*, 89 (1), 61-66.  
<<https://doi.org/10.1524/klio.2007.89.1.61>>
- GARCÍA-BELLIDO, M. P.; BLÁZQUEZ, C. (2001). *Diccionario de cecas y pueblos hispánicos, con una introducción a la numismática antigua de la Península Ibérica*. Madrid: Departamento de Historia Antigua y Arqueología, Instituto de Historia, Consejo Superior de Investigaciones Científicas.
- GARCÍA GUINEA, M. A. (1967). «Las puntas de flecha con anzuelo y doble filo y su proyección hacia Occidente». *Archivo Español de Arqueología*, 40, 69-87.
- GIRAL, F. (2015). «Cartagineses y romanos en la Illegia. Testimonios numismáticos». *Revista d'Arqueologia de Ponent*, 25, 83-101.
- GILLIVER, C. M. (1993). «The de *munitionibus castrorum*: Text and Translation». *Journal of Roman Military Equipment Studies*, 4, 33-48.
- JACOBY, F. (1986). *Die Fragmente der griechischen Historiker*. Vol. 2. 3. Leiden: E. J. Brill.
- JUNYENT, E.; ALASTUEY, A. (1991). «La vaixela ilergeta de vernís roig». *Revista d'Arqueologia de Ponent*, 1, 9-50.
- LECHUGA, M. A.; MOLINOS, M.; RUIZ, A.; RUEDA, C.; BELLÓN, J. P.; GÓMEZ, F.; VALDERRAMA, J. (2019). «E la guerra giunse fin nelle nostre case... Tracce di un attacco alla porta nord dell'oppidum di Puente Tablas (Jaén)». A: VALLORI, B., RUEDA, C., BELLÓN, J. P. (eds.). *Accampamenti, guarnigioni e asedi durante la Seconda Guerra Punica e la conquista romana (secoli III-I aC): prospettive archeologiche*, Roma: Quasar di Severino Tognon, 43-56.
- LÓPEZ, J.; NOGUERA, J. (2015). «La batalla de Kissa, en Tarragona». A: BENDALA, M. (ed.). *Los Escipiones. Roma conquista Hispania*. Alcalá de Henares: Museo Arqueológico Regional, 301.
- LÓPEZ PALOMO, L. A. (1981). «Bronces y plata tartésicos de Alhonor y su hinterland». *Zephyrus*, 32-33, 245-262.
- (1987). *Santaella. Raíces históricas de la Campiña de Córdoba*. Córdoba: Diputación provincial de Córdoba.

- LÓPEZ SÁNCHEZ, F. (2010). «Dracmas ampuritanas y marsellesas acuñadas para Cartago (218-211/209 aC)». *Mainake*, 32 (1), 601-617.
- MANFREDI, L.-I. (2009). «Il commercio e le monete nel Bruzio prima e dopo Annibale». *Fenizi e Italici, Cartagine e la Magna Grecia. Popoli a contatto, culture a confronto*, *Rivista di Studi Fenici*, 37 (1-2), 17-33.
- MARTÍNEZ GÁZQUEZ, J. (1981). «Sobre Aníbal y su paso por los Pirineos». *Faventia*, 3 (2), 223-226.
- MARTÍNEZ-HAHNMÜLLER, V. (2016). «Comercio en tiempos de guerra: la distribución anfórica cartaginesa durante el período bárquida». *SPAL*, 25, 83-111.  
<<https://doi.org/10.12795/spal.2016i25.04>>
- NOGUERA, J. (2011). *La conquesta romana de Catalunya*. Tarragona: Institut Català d'Arqueologia Clàssica.
- (2012). «La Palma-Nova Classis: a Publius Cornelius Scipio Africanus encampment during the Second Punic War in Iberia». *Madrider Mitteilungen*, 53, 262-288.
- NOGUERA, J.; BLE, E.; VALDÉS, P. (2013). *La segona guerra púnica al nord-est d'Ibèria: una revisió necessària*. Barcelona: Societat Catalana d'Arqueologia.
- (2015). «El campamento de la Palma - Nova Classis y la Segunda Guerra Púnica en el norte del río Ebro». A: BELLÓN, J. P.; RUIZ, A.; MOLINOS, M.; RUEDA, C.; GÓMEZ, F. (eds.). *La Segunda Guerra Púnica en la península ibérica. Baecula, arqueología de una batalla*. Jaén: Universidad de Jaén, 63-90.
- (2016). «Guerra i conflicte en el curs inferior de l'Ebre en època romanorepublicana: les intervencions arqueològiques a la Palma, Camí del Castellet de Banyoles i les Aixalelles». A: MARTÍNEZ, J.; DILOLI, J.; VILLALBI, M. (coord.). *I Jornades d'Arqueologia de les Terres de l'Ebre*. Tortosa: Generalitat de Catalunya, 381-395.
- NOGUERA, J.; BLE, E.; LÓPEZ, J.; VALDÉS, P. (2018). «La Ribera d'Ebre: una via de pas de les tropes d'Anníbal Barca durant la Segona Guerra Púnica». *Miscel·lània del Centre d'Estudis de la Ribera d'Ebre*, 28, 263-283.
- OLCOZ, S.; MEDRANO, M. (2013). «Las primeras incursiones cartaginesas y romanas en el valle medio del Ebro». *Cuadernos de Arqueología*, 21, 19-29.
- OLIVER, A. (1994). *El poblado ibérico del Puig de la misericòrdia de Vinarós*. Vinarós: Associació Cultural Amics de Vinarós.
- OTIÑA, P.; RUIZ DE ARBULO, J. (2000). «De Cese a Tàrraco: evidencias y reflexiones sobre la Tarragona ibérica y el proceso de romanización». *Empúries*, 52, 107-136.
- PÉREZ ALMOGUERA, A. (1999). «Atanagrum urbem, quae caput eius populi erat: el problema de Atanagrum y la capitalidad Ilergete». *Hispania Antiqua*, 23, 25-46.
- PÉREZ VILATELA, L. (1988). «Intibilis» lugar estratégico del Maestrazgo en la Segunda Guerra Púnica». *Boletín del Centro de Estudios del Maestrazgo*, 22, 67-75.
- PRINCIPAL, J. (1998). *Las importaciones de vajilla fina de barniz negro en la Cataluña sur y occidental durante el siglo III a. C. Comercio y dinámica de adquisición en las sociedades indígenas*. Oxford: Bar Publishing.
- PY, M. (2006). *Les Monnaies préaugustéennes de Lattes et la circulation monétaire protohistorique en Gaule méridionale*. Lattes: l'Association pour le Développement de l'Archéologie en Languedoc-Roussillon.
- QUESADA, F. (1997). *El armamento ibérico. Estudio tipológico, geográfico, funcional, social y simbólico de las armas en la Cultura Ibérica (siglos VI-I aC)*. Montagnac: Monique Mergoïl.
- (2014). «Las armas». A: FARMMA (ed.). *Fondo Arqueológico Ricardo Marsal Monzón*. Sevilla: Junta de Andalucía. Consejería de Educación, Cultura y Deporte, 237-245.
- (2015). «La Batalla de "Baecula" en el contexto de los ejércitos, la táctica y la estrategia de mediados de la Segunda Guerra Púnica: una acción de retaguardia reñida». A: BELLÓN, J. P.; RUIZ, A.; MOLINOS, M.; RUEDA, C.; GÓMEZ, F. (eds.). *La Segunda Guerra Púnica en la península ibérica. Baecula, arqueología de una batalla*. Jaén: Universidad de Jaén, 601-620.

- QUESADA, F.; GÓMEZ, F.; MOLINOS, M.; BELLÓN, J. P. (2015). «El armamento hallado en el campo de batalla de Las Albahacas-Baecula». A: BELLÓN, J. P.; RUIZ, A.; MOLINOS, M.; RUEDA, C.; GÓMEZ, F. (eds.). *La Segunda Guerra Púnica en la península ibérica. Baecula, arqueología de una batalla*, Jaén: Universidad de Jaén, 311-396.
- RAMÓN, J. (1983). «Nuevas puntas de flecha de bronce fenicio-púnicas halladas en Ibiza: algunos materiales inéditos». *Homenaje al Profesor M. Almagro Basch*, 2, Madrid, 309-323.
- RICO, C. (1996). «Sur les traces d'Hannibal dans les Pyrenees: une nouvelle approche». *Itaca*, 9 (11), 111-119.
- RIPOLL, E. (1990). «Orígenes de la ciudad romana de Ampurias». *Gerión*, 8, 163-210.
- RODÀ, I.; MAYER, M. (1986). «La romanització de Catalunya. Algunes qüestions». A: IEC (ed.): *VI Col·loqui Internacional d'Arqueologia de Puigcerdà*. Puigcerdà: IEC, 339-351.
- RODRÍGUEZ ABRADOS, F. (1950). «Las rivalidades de las tribus del NE español y la conquista romana». *Estudios Menéndez Pidal*, 1, 563-585.
- RUEDA, C.; BELLÓN, J. P.; RUIZ, A.; GÓMEZ, F.; MOLINOS, M.; LECHUGA, M. A. (2015). «Un contexto excepcional: las áreas campamentales en la Batalla de Baecula». A: BELLÓN, J. P.; RUIZ, A.; MOLINOS, M.; RUEDA, C.; GÓMEZ, F. (eds.). *La Segunda Guerra Púnica en la península ibérica. Baecula, arqueología de una batalla*. Jaén: Universidad de Jaén, 289-310.
- TORRES, M. (2018). *Assaig sobre el pas d'Hannibal per Catalunya i la mítica ciutat ilergeta d'Atanagrum (218 aC). Noves aportacions a la numismàtica cartaginesa*. Guissona: Grup de Recerques de les Terres de Ponent.
- SANMARTÍ, J.; SANTACANA, J. (2005). *Els ibers del nord*. Barcelona: Rafael Dalmau.
- SANTOS, N. (1989). «El paso de Aníbal por los Pirineos». *Memorias de Historia Antigua*, 10, 125-140.
- SCHEPENS, G. (2013). «Lo sfruttamento militare e politico della memoria e della storia: a proposito del frammento de Sosilo sulla battaglia dell'Ebro». *Studi Ellenistici*, 27, 385-409.
- SCHULTEN, A. (1935). *Fontes Hispaniae Antiquae III. Las Guerras de 237-154 a. de JC*. Barcelona: Librería de A. Bosch.
- VILLARONGA, L. (1973). *Las monedas hispano-cartaginesas*, Barcelona: Sección Numismática del Círculo Filatélico y Numismático.
- (1983). «Diez años de novedades en la numismática hispano-cartaginesa 1973-1983». *Suppl. Rivista di Studi Fenici*, 9, 57-73.
- WALBANK, F. W. (1970). *A historical commentary on Polybius*, vol. I. Oxford: Clarendon Press.