



## **Resum executiu**

Via Universitària:

Accés, condicions d'aprenentatge, expectatives i  
retorns dels estudis universitaris (2017-2019)

# Informe

**Autors/es**

Ariadna Galiana

*Grau d'Antropologia Social i Cultural, de Sociologia i de Psicologia. Universitat de Barcelona*

**Assessor/a**

Àngels Alegre

*Directora de l'Observatori de l'Estudiant*

**Edició**

Observatori de l'Estudiant

*Vicerectorat d'Estudiants i Participació*

**Data d'edició**

Gener, 2021

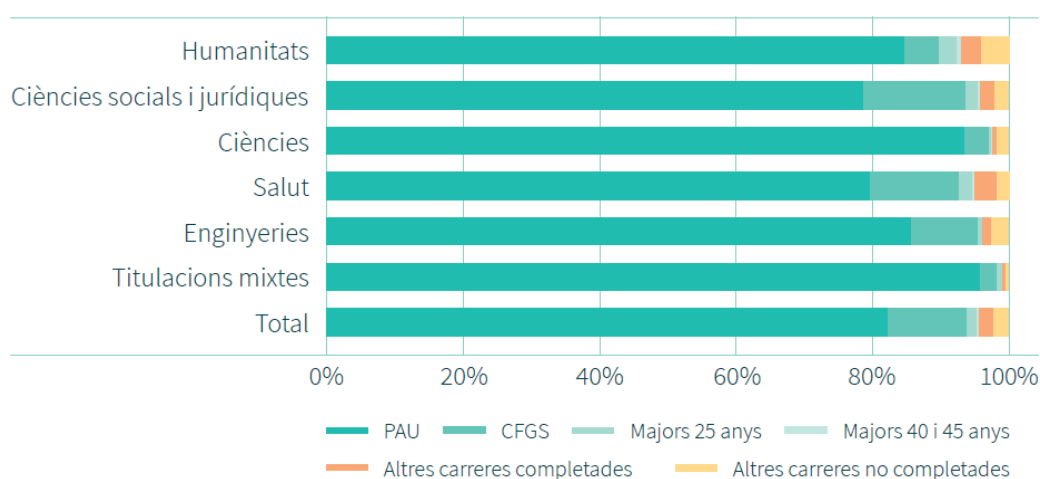
Aquesta obra està subjecta a una llicència de Creative Commons Reconeixement-NoComercial CompartirIgual 4.0 Internacional.



# Via Universitària (2017-2019)

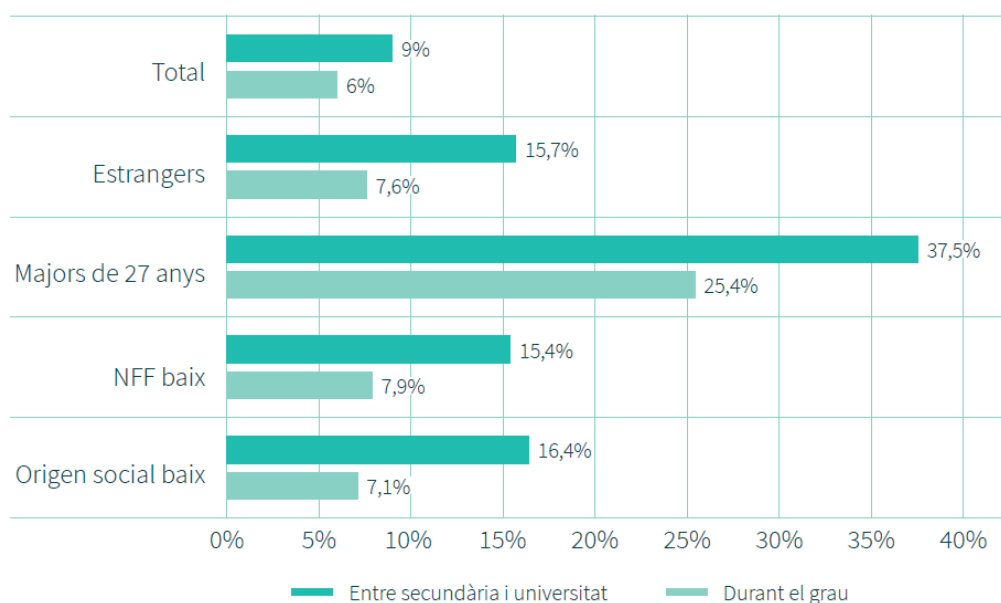
A través de l'informe Via Universitària (2017-2019), ens immergim en el coneixement del perfil dels estudiants, les condicions de vida i d'estudi, la satisfacció amb la docència i la vinculació amb la universitat. L'objectiu és aprofundir en les condicions de vida dels estudiants per tal de millorar les polítiques educatives i garantir que totes les persones tinguin accés a l'educació superior, es formin en l'experiència i tinguin una bona inserció laboral. Els eixos vertebradors de l'informe són: les trajectòries des de l'equitat en l'accés i el transcurs dels estudis, la transformació de la realitat dels estudiants i la qualitat de les metodologies d'ensenyament; des d'on es diluciden els hàbits culturals, les condicions econòmiques, les expectatives, els valors i les creences. Amb més de 40.000 enquestes a estudiants universitaris i la col·laboració interuniversitària de 20 universitats entorn Andorra, les Illes Balears, el País Valencià i Catalunya, Via Universitària es posiciona com una eina exhaustiva i fonamental que dona resposta a l'equitat, la qualitat del procés d'aprenentatge i la contribució en la participació activa de la societat. A més, l'estudi permet traçar una perspectiva comparada amb la resta d'Europa donat que l'informe Eurostudent analitza els ítems semblants al voltant de 28 països europeus.

Gràfic 1. Vies d'accés segons àrees d'estudi.



D'entrada, la composició social segueix un perfil majoritàriament tradicional en què la majoria d'estudiants (82%) accedeixen mitjançant la prova d'accés a la universitat sense retard o interrupcions. Existeix una certa diversificació de trajectòries on la consolidació de l'accés des de cicles formatius de grau superior ha jugat un paper destacat (tot i haver-se reduït 7 punts

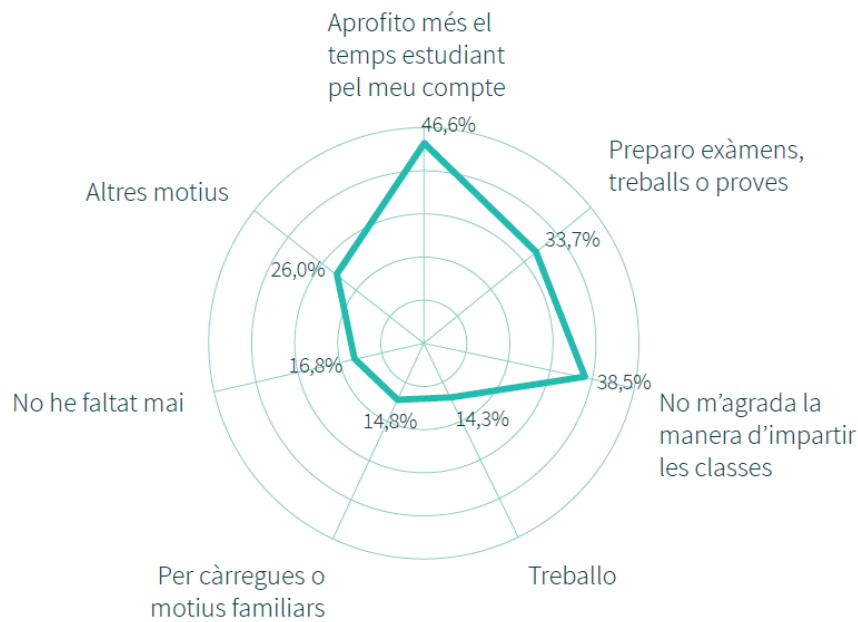
en tres anys), actualment 1 de cada 10 accedeix per vies alternatives. La classe social predominant és la classe alta (55% als graus i 58% als màsters), cosa que obliga a prestar especial atenció en els estudiants d'origen social baix, els que tenen pares estrangers i els de més edat, a més a més dels que es troben en situació de risc, els qui entren amb notes més baixes, els que interrompen la formació i els que estudien determinades àrees. El següent gràfic (2) ens mostra el perfil socioeconòmic dels estudiants que interrompen els estudis.



És imprescindible un finançament adequat dels estudis, la millora dels sistemes d'informació cap als centres de secundària i l'acompanyament de l'estudiant en el progrés dels estudis. Els estudiants de progenitors amb nivell formatiu baix estan més representats en branques de Ciències Socials (26,4%) i Humanitats (25,3%) en comparació a Ciències (18%), Enginyeries (18,5) i titulacions mixtes (3%). Tot i que majoritàriament es trien les titulacions que corresponen amb les aptituds (82%) i amb la professió que volen exercir (80%), i les perspectives de futur derivades són bastant optimistes.

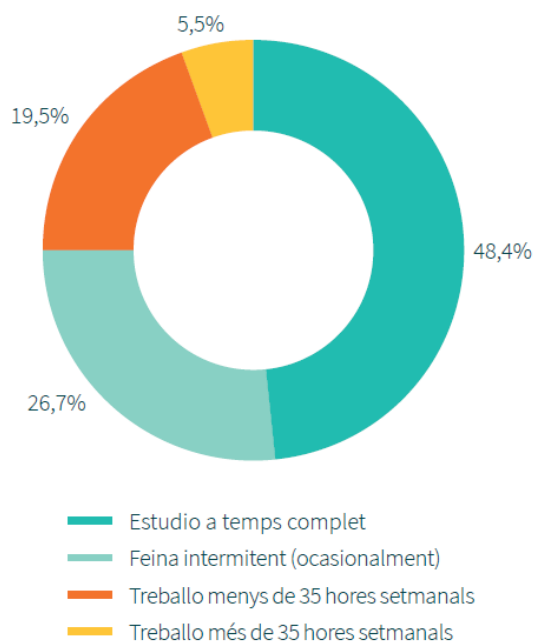
## Les universitats estan lluny de l'equitat

D'altra banda, destaca una elevada dedicació als estudis per part dels estudiants universitaris, tant en assistència a classe com en temps personal dedicat a estudiar. Quan no s'assisteix a classe s'argumenta que consideren més profitós el temps treballant per propi compte o perquè no agrada la manera en què s'imparteix la classe. Al gràfic (3) que segueix es poden distingir el motius pels quals no s'assisteix a classe:



Ara bé, es recomana assistir a classe perquè així és com s'obté una qualificació mitjana d'expedient més elevada i es promou l'ús de noves metodologies que facin les classes més atractives i profitoses.

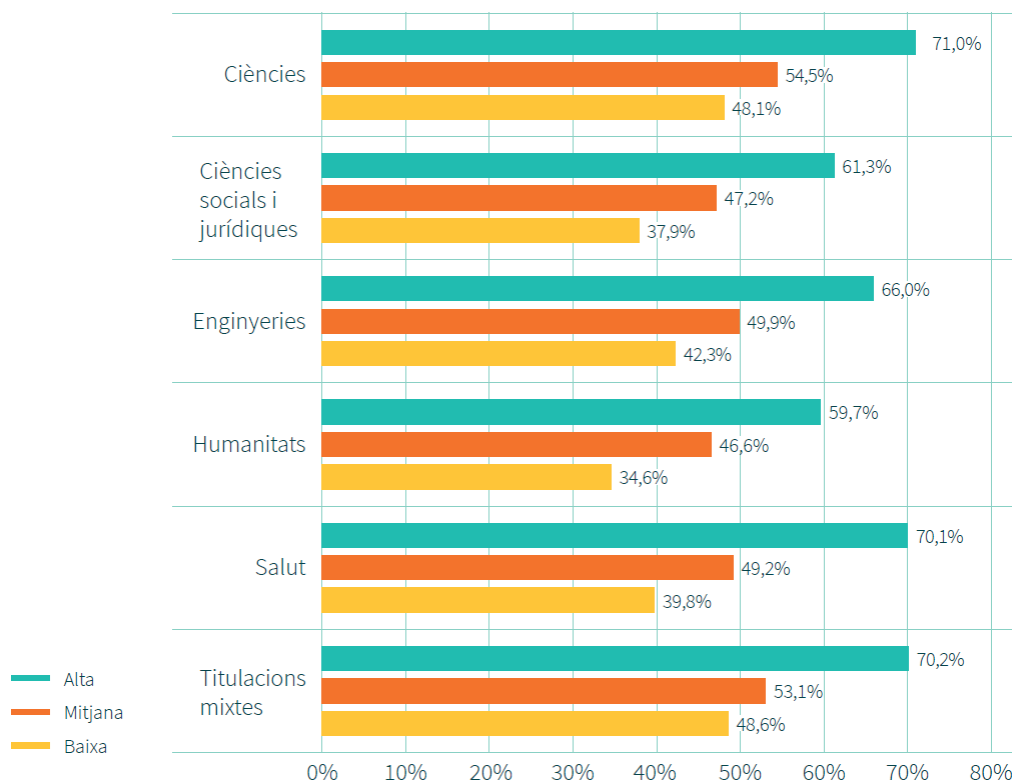
La majoria dels estudiants (75,1%) es dediquen de manera gairebé exclusiva als estudis, i si treballen ho fan de manera ocasional (26,7%), el motiu principal de treballar és per adquirir experiència i preparar-se pel futur. El següent gràfic (4) expressa la compaginació d'estudis i feina remunerada:



Una mesura d'equitat pels estudiants de classe social baixa i de més de vint-i-set anys seria una política de beques que permetés un accés més còmode. Les expectatives de futur són més bones que en la primera enquesta Via Universitària: les expectatives d'ascens social a través dels estudis han incrementat 11 punts i la majoria (54%) creu que tenir estudis assegura tenir ingressos, mentre el 2016 només ho considerava el 40%.

L'economia familiar és la base fonamental que sosté el finançament de la trajectòria educativa de la població estudiantil. Això suposa un gran greuge en desigualtat d'oportunitats des d'un escenari de crisis contínues que ha incrementat perillosament la desigualtat d'ingressos a la llar, atès l'increment de l'atur i la caiguda dels salaris causats per la crisi econòmica i la crisi sanitària. Als nivells socioeconòmics baixos puja la importància de beques i fons d'ingressos alternatives, per tant les beques operen com el principal mecanisme compensatori. Mentre en habitatge es recorre massivament a la residència familiar per estalviar despeses. El següent gràfic (5) mostra el percentatge d'ingressos del pares per àrea d'estudi i classe social, on es veu clarament que les classes socials baixes estan molt menys representades.

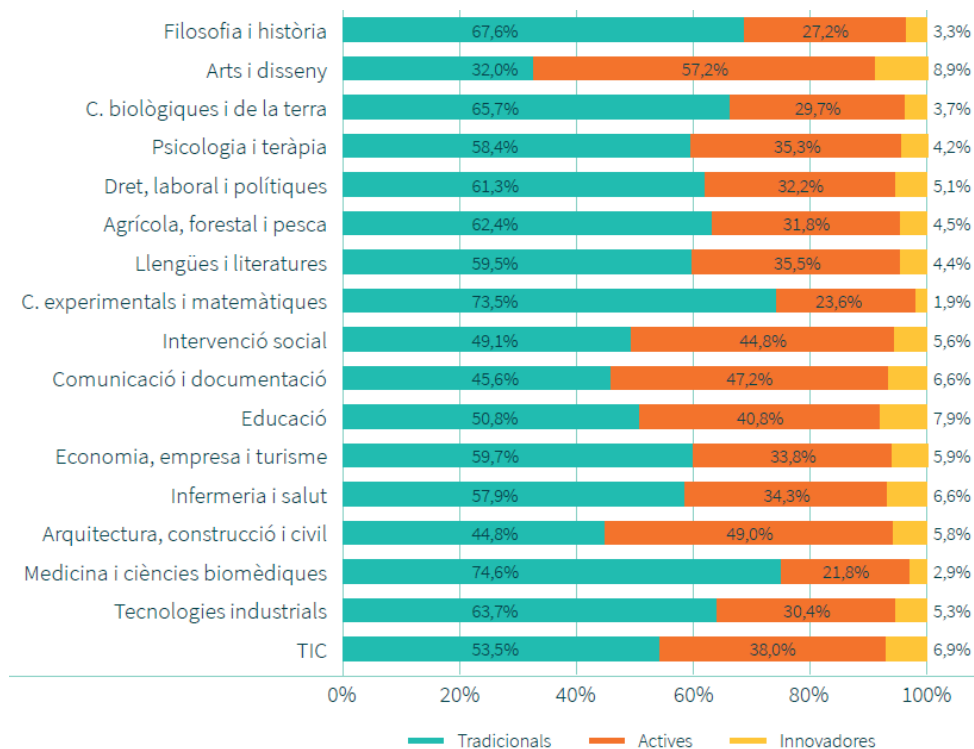
## Les famílies sostenen el finançament dels estudis



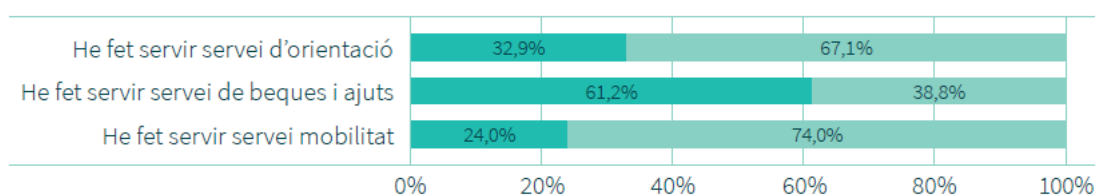
La proposta més evident és la transició a un model de finançament nòrdic, on l'administració i la societat assumeixen les despeses, si no augmenta la dotació pressupostària dels sistemes universitaris, es podria reduir la mida de les cohorts d'accés a la universitat. A més, es podria modular el sistema de beques perquè s'ajusti més bé a les desigualtats socioeconòmiques, millorar la sensibilitat del sistema de beques i taxes universitàries per reduir la segregació, treballar amb entitats financeres, reforçar mesures de flexibilització, considerar la classe social com un indicador més precís i afavorir els models alternatius d'habitatge.

## **Imperen els mètodes educatius tradicionals**

Crida l'atenció que només un 5% de les assignatures apliquen metodologies innovadores, un 35% de les assignatures apliquen metodologies actives i la resta (60%) metodologies tradicionals. Les metodologies influeixen en la implicació i dedicació perquè s'observa una valoració més positiva i una dedicació més elevada en metodologies actives. Les activitats pràctiques, el treball individual i l'avaluació contínua es valoren molt positivament. Per tant, queda palesa la necessitat de reforçar els processos de renovació metodològica per aplicar fermament metodologies actives i innovadores, sempre coordinant de manera acurada l'aplicació d'aquestes metodologies innovadores perquè no suposin un esforç excessiu als estudiants. Aquest és un procés de renovació pedagògica que té ritmes diferents en cada titulació: en les titulacions de l'àmbit de les Ciències apliquen en major mesura les metodologies tradicionals, i en l'àmbit de les Ciències Socials les metodologies actives i innovadores presenten percentatges més alts. El següent gràfic (6) mostra les metodologies segons titulació:



La vinculació amb la universitat mostra que la major part (68%) se senten ben preparats per incorporar-se al món laboral. La majoria senten que la universitat és per a ells, tant pels estudiants de classe alta (71%) com pels de classe baixa (66,6%). Ara bé, la participació en activitats culturals és molt reduïda, un 79,6% dels estudiants de grau no participen mai en cap òrgan de gestió universitària i un 78,4% tampoc participa mai en assemblees o associacions, de manera que la població universitària es manté en categories que denoten indiferència o una periodicitat molt esporàdica. La proporció d'estudiants que participen en un programa de mobilitat internacional és del 8% i un 36,9% ho vol fer en el futur, però les dificultats econòmiques són l'obstacle més rellevant. Gràfic 7 sobre utilització dels serveis universitaris:



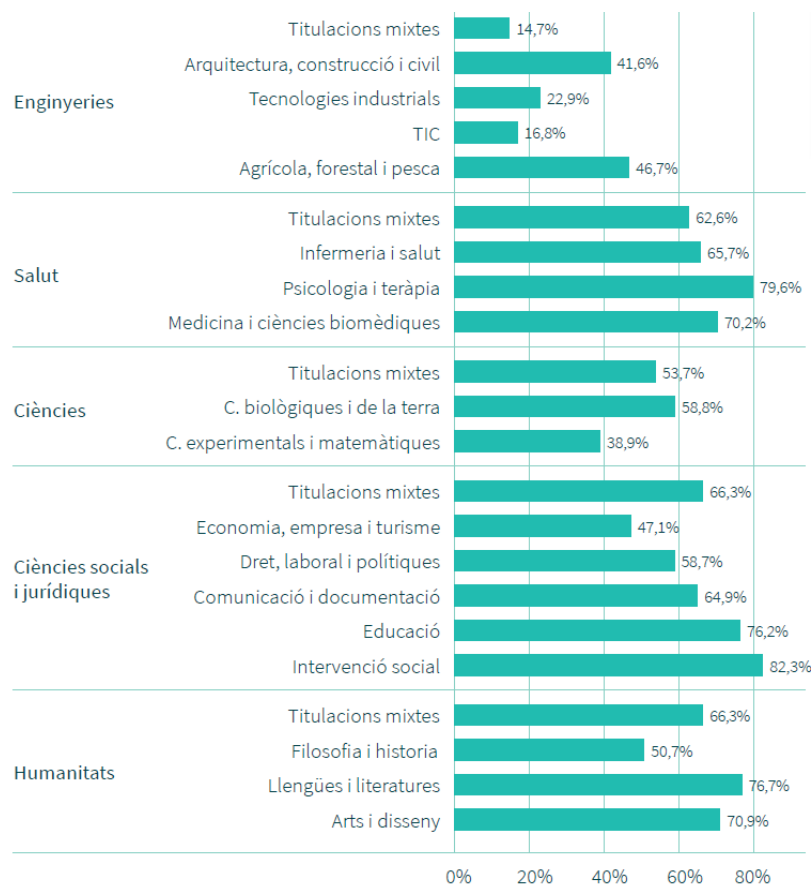
Actualment, és evident la democratització dels estudis universitaris amb equitat participativa per sexe, però, tal com mostra el gràfic superior, no s'ha produït en la mateixa mesura en totes les branques del coneixement i les àrees estan molt polaritzades. Es reproduïxen els estereotips de gènere i les tasques de l'àmbit domèstic marcades pel gènere donat que les



dones s'orienten cap a branques amb menys prestigi i reconeixement social. A més, encara que presenten pràctiques d'estudi més responsables, expressen una autopercepció de les capacitats més baixa (unes inseguretats molt marcades en les àrees més masculinitzades). La universitat espanyola cada vegada incorpora més nous perfils d'estudiants madurs, però qui es beneficia en major mesura d'aquesta situació són els homes perquè les dones no sempre poden assumir l'esforç que suposa tenint en compte que sobre elles recau la major part de les càrregues de cura dels altres. Per tant, com més edat tenen els estudiants i les estudiantes, més s'accentuen les diferències respecte a la forma d'exercir l'ofici d'estudiant, més condicionat pel gènere, per tant les dones estan més perjudicades. S'haurien d'orientar polítiques per a pal·liar els efectes que impliquen les àrees d'estudi polaritzades, com l'impacte desigual que té el cycle vital sobre homes i dones, i transversalitzar la docència i la investigació amb perspectiva de gènere.

## Persisteixen les desigualtats de gènere

Gràfic 8. Proporció de dones en la matrícula universitària. Dades percentatge per subàmbits de coneixement.



Es consolida la formació del màster com una continuïtat directa dels graus, els estudiants són joves i s'han format en el context de l'EEES. És significatiu l'esforç que una part dels estudiants de màster fan per conciliar els estudis amb el treball i els rols familiars, però també s'observa un cert retard en el procés de transició cap a la vida independent. Als estudiants de màster el grup de classe configura l'espai de socialització més important i les cultures acadèmiques tenen una petjada important en les valoracions sobre la formació. Ara bé, es posa en qüestió l'assoliment del principi d'equitat participativa en el nivell de màster perquè les classes altes estan sobrerrepresentades. És imprescindible acostar les estructures universitàries a les classes mitjanes i baixes mitjançant ajusts econòmics, donar a conèixer els sistemes de suport, impulsar mecanismes de coneixement dels sistemes de participació i incentivar la innovació i formació del professorat de màster.

Via Universitària és un dels projectes troncats del programa que desenvolupa la Xarxa Vives, on col·laboren un equip multidisciplinari de més de 30 experts organitzat en diferents grups de treball. Estudiant la diversitat, l'equitat i les metodologies d'ensenyament i aprenentatge, es pot concloure que el perfil d'estudiants respon majoritàriament al perfil tradicional d'origen social alt, es detecta una elevada segregació horitzontal que distingeix les característiques i vies d'accés segons àrees d'estudi, les vies d'accés tradicionals continuen predominant, les condicions socials, econòmiques i laborals són la principal causa d'interrupcions (a més de la manca d'orientació), el pes de l'economia familiar en el finançament dels estudis és molt complicat, el sistema de subvenció de les matrícules i el sistema de beques feble és insuficient pel cost d'oportunitat, l'Estat té un paper massa dèbil en el model universitari en relació amb el finançament dels costos associats (cosa que també retarda l'edat d'emancipació dels joves), el percentatge d'assignatures que fan servir una metodologia tradicional és molt elevat, només les disciplines amb una major dimensió pràctica impulsen les metodologies actives i les expectatives generades pel pas per la universitat són clarament positives. Per tant, continua incrementant la diversitat i en qüestions tant d'equitat com en els estils d'ensenyament encara queda molt per treballar.

### **Referència bibliogràfica**

Ariño, A.; Llopis, R.; Martínez, M.; Pons, E.; i Prades, A. (2019). *Via Universitària. Accés, condicions d'aprenentatge, expectatives i retorns dels estudis universitaris (2017-2019)*. <http://alumnatub.gapei.ub.edu/www-data/adjunts/viauni-informe-general.pdf>