



Resum executiu

Via Universitària:
Ser estudiant universitari avui (2016)

Informe

Autors/es

Ariadna Galiana

Grau d'Antropologia Social i Cultural, de Sociologia i de Psicologia. Universitat de Barcelona

Assessor/a

Àngels Alegre

Directora de l'Observatori de l'Estudiant

Edició

Observatori de l'Estudiant

Vicerectorat d'Estudiants i Participació

Data d'edició

Març, 2021

Aquesta obra està subjecta a una llicència de Creative Commons Reconeixement-NoComercial CompartirIgual 4.0 Internacional.

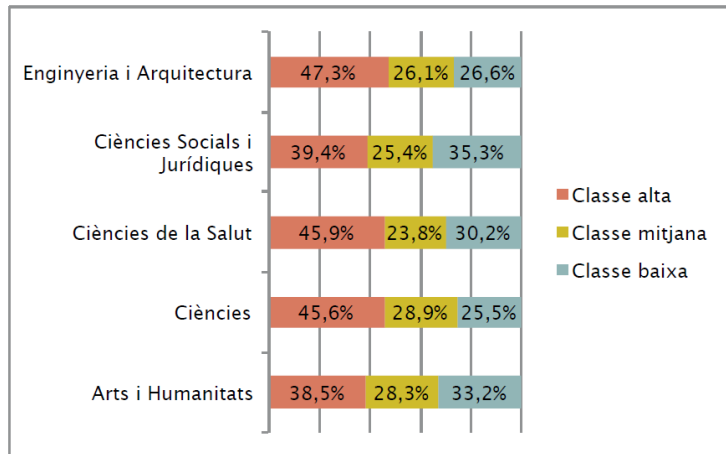


Via Universitària (2015-2016)

El present informe descobreix tres aspectes transversals en la vida de l'estudiant, l'equitat en les condicions d'estudi, la diversitat de trajectòries estudiantils i la quotidianitat en l'ofici de l'estudiant, amb l'objectiu de plantejar reformes i polítiques educatives transformadores. *Via Universitària* és una enquesta que integra a les universitats d'Andorra, Catalunya del Nord, les Illes Balears, la Comunitat Valenciana i Catalunya, i que investiga les condicions de vida dels estudiants universitaris en correspondència a l'Informe Eurostudent desenvolupat periòdicament a 29 països europeus. Els continguts abordats són: el perfil d'estudis cursats; les vies i condicions d'accés; les trajectòries d'abans i durant la universitat; les expectatives inicials; el tipus de participació universitària; les pràctiques i els resultats segons la dedicació; les condicions de vida; la valoració de l'experiència; les expectatives de futur; la mobilitat internacional; les característiques sociodemogràfiques; i el gènere dins la universitat.

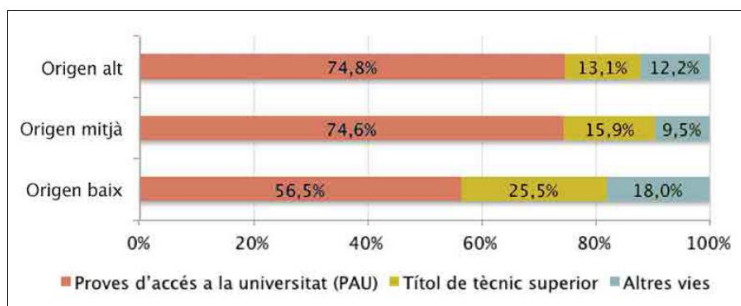
Entrant en detall, l'examen del perfil sociodemogràfic desdibuixa una clara jerarquia interna entre especialitats de coneixement en què la segregació horitzontal marca la distribució de diferents perfils poblacionals. Al gràfic 1 podem veure les desigualtats en àmbits d'estudi en relació a les classes socials. La classe alta destaca a Enginyeria i Arquitectura, Ciències de la

Les especialitats de coneixement estan jerarquizades



Salut i Ciències, mentre la classe baixa ho fa a Ciències Socials i Jurídiques i Arts i Humanitats. Les disciplines de Salut estan fortament feminitzades i a Ciències destaquen els estudiants joves. Les vies d'accés a Salut i Ciències Socials són les que perceben més diversificació. Els col·lectius que escullen els estudis en primera preferència són les dones, els estudiants madurs i les classes altes. I, finalment, els que es matriculen de més crèdits són les dones i les classes mitjanes i altes.

En vies d'accés a la universitat no es perceben canvis significatius, predomina amb un 67% el batxillerat i un 18% el Cicle Formatiu de Grau Superior. A la via de batxillerat destaquen les



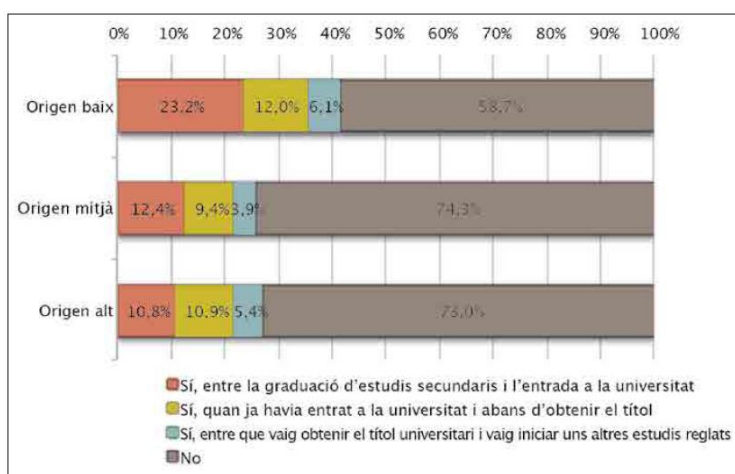
noies, els estudiants joves i les persones d'origen social alt, mentre a la de formació professional es troben estudiants més grans i d'origen social baix. Al gràfic 2 observem que a les vies

alternatives, sobretot als CFGS (26%), despunten els estudiants d'origens més desfavorits i els estudiants de classes mitjanes o altes recorren a la via tradicional. D'altra banda, en notes ha esdevingut un cert increment de la nota mitjana, on despunta el perfil de noies, persones joves, amb mares d'estudis alts, d'origen social alt, que provenen de batxillerat i dins l'àmbit de Salut i Ciències. Per tant, es corrobora una diversificació dels estudiants, però també una concentració dels perfils tradicionals i de més èxit en noies i orígens socials alts.

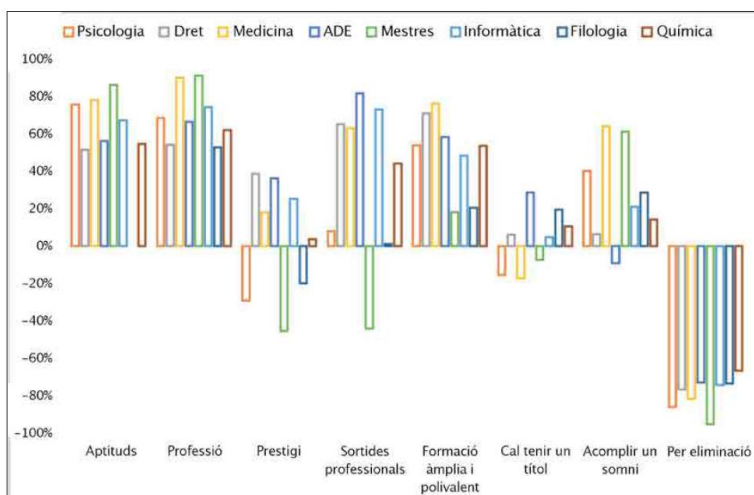
La diversificació de les vies d'accés ha permès una participació més equitativa i inclusiva de col·lectius històricament infrarepresentats. Són models de transició alternatius que minimitzen les desigualtats educatives d'accés, però continuen essent minoritaris ja que la majoria d'estudiants transiten directament des de secundària. Les persones

L'equitat és afavorida per la diversificació de les vies d'accés

joves d'origen social baix tenen més interrupcions, sobretot abans d'accedir a la universitat. A partir d'aquest retard o discontinuïtat, les taxes d'abandonament són molt més altes, apareixent noves formes de desigualtat. Els principals motius d'aquestes interrupcions són:



trobar feina, raons financeres i descontent amb els cursos. Per això cal destacar l'increment de desigualtats educatives en classes socials baixes a través de l'enduriment de les condicions i l'impacte negatiu en les probabilitats d'accés a la universitat. Al següent gràfic 3 es perceben les interrupcions dels estudis des de la finalització de l'educació secundària en funció de l'origen social. Les classes socials mitges i altes s'associen amb itineraris sense interrupcions i les classes baixes amb més interrupcions, en què els riscos més importants es relacionen amb el no-retorn i conseqüències negatives en el progrés educatiu.



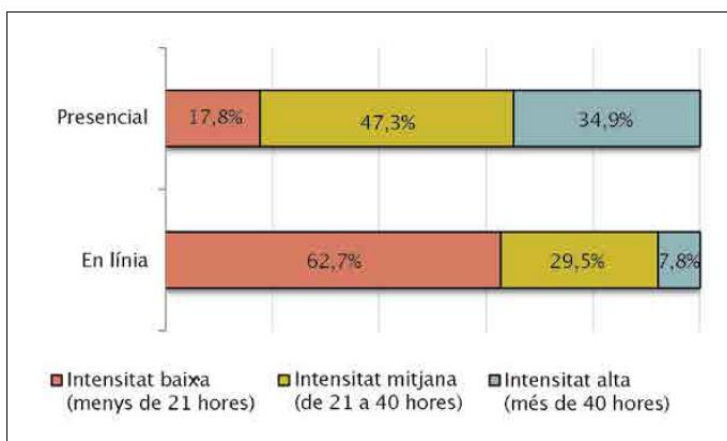
Les diferències més rellevants d'expectatives es s'associen amb la procedència. Els titulats i estudiants de CFGS tenen un coneixement superior sobre el contingut de la carrera abans de començar-la en comparació als estudiants de PAU, els quals tenen

escolarització i orientació dels IES. Els aspectes que condicionen en la selecció dels estudis són: el sexe, els aspectes ètnics i la situació socioeconòmica. La dimensió personal també té un pes considerable amb arguments com "es correspon a les meves aptituds" i "es correspon amb la professió que voldria exercir" que refermen la decisió com a pròpia. Però l'heterogeneïtat apareix amb elements com la identitat professional i el context social, ja que a Magisteri l'important són les aptituds i l'elecció professional, mentre a Dret ho són el prestigi i les sortides professionals. Al gràfic 4 es distingeixen els motius per escollir titulació segons l'ensenyament, en què es valora la rellevància de les característiques i cultures dels ensenyaments en el condicionament del coneixement i les expectatives dels estudiants.

La participació política universitària és molt baixa

La participació universitària de l'estudiantat és baixa i ho és més respecte a la política que a la cultura. Aquesta participació està marcada pel gènere, els homes participen més que les dones, així com pel capital familiar educatiu i econòmic (tot i que les famílies amb més capital manifesten més desconexió). Cal destacar diferents tipus de participació en funció de mons

universitaris heterogenis (cultura física, cultura artisticoacadèmica, diferents formes d'implicació política...). Ara bé, per obtenir millors explicacions s'ha d'investigar amb més profunditat: l'estructura estamental de la institució, l'orientació finalista de la docència i el caràcter transicional de l'estudiantat.

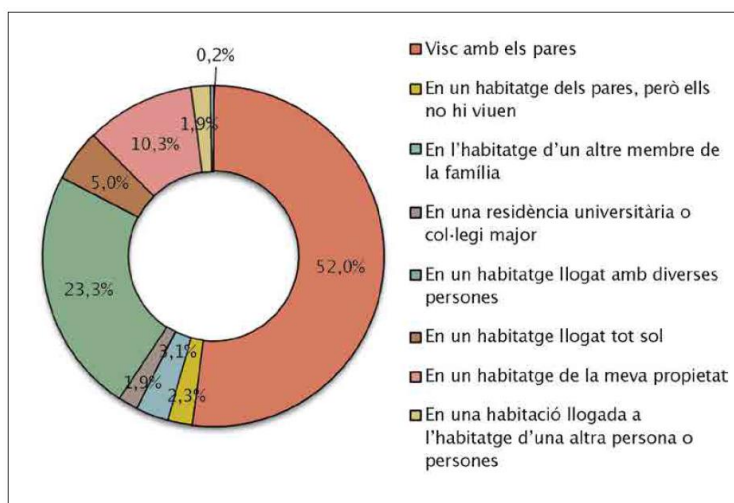


Sobre pràctiques d'estudi, les modalitats no presencials dediquen 7 hores més a la setmana en càrrega de treball i són minoritàries. El gràfic 5 representa la intensitat de dedicació a l'estudi en funció de la modalitat. Observem un gran decalatge entre

modalitats on la presencial supera amb escreix la no presencial. En estudiants de grau, el 41% només estudia i el 19% compagina estudis i treball a temps complet, mentre en els de màster el 22% compagina estudis i treball. A mesura que incrementa l'edat també ho fan les hores de treball, als 30 anys és quan la feina remunerada passa a tenir més pes. La mitjana d'hores dedicades a l'estudi és entre 21 i 40 hores, amb una molt alta intensitat en Ciències, Enginyeries i Arquitectures, després Ciències de la Salut i finalment, Ciències Socials i Jurídiques i Arts i Humanitats.

La família és l'element més important en el finançament

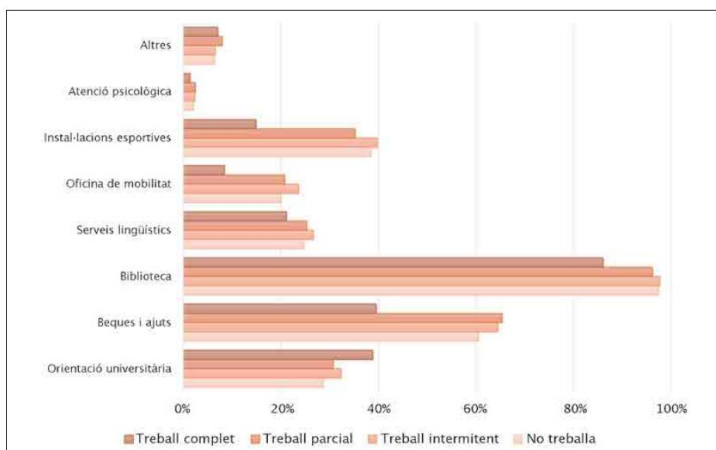
Al parlar de condicions de vida, continua destacant un sistema residencial familiarista en què la família és l'element més important en residència o habitatge i despeses quotidianes. Més de la meitat dels estudiants viuen amb els progenitors i és a partir dels



30 anys quan cau el percentatge, decantant-se per un habitatge de propietat. Els més joves lloguen habitatge compartit per motius econòmics i per tindre certa autonomia, però la gran

majoria no ha de canviar de residència. Per tant, la primera font d'ingressos són els progenitors, la segona és el treball de l'estudiantat i la tercera són les beques per finançar la matrícula. Al gràfic 6 es representa el lloc de residència durant el curs acadèmic i s'observen dues opcions majoritàries: amb els pares (52%) i amb diverses persones en un habitatge llogat (23%), i després es troba un habitatge de propietat (10%) i un habitatge llogat sol (5%).

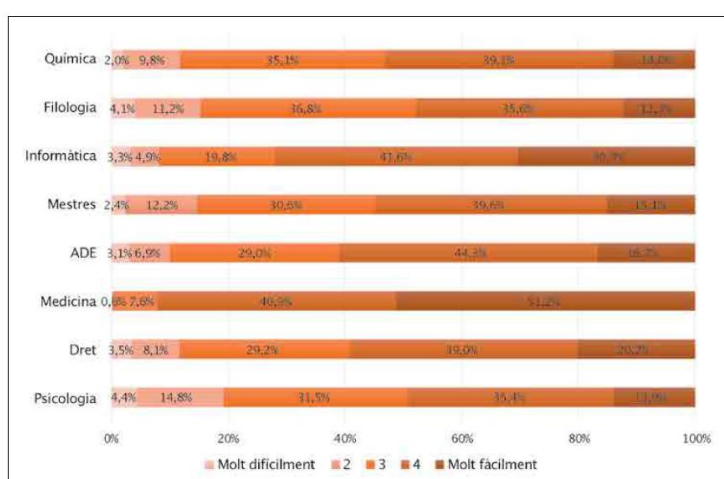
La valoració de l'experiència universitària és molt diversa segons els estudiants de modalitat d'ensenyament presencial i amb dedicació a temps complet a l'estudi, i els de modalitat en



línia o presencial i amb dedicació parcial perquè treballen. Dins el primer col·lectiu, hi ha persones a les quals la universitat els influeix molt imprimint-los caràcter. Un factor que depèn de la cultura d'aprenentatge i docència, de l'exigència de rendiment i de la

identificació professional de cada titulació. En canvi, en el segon col·lectiu, les valoracions dels serveis i activitats són superiors, tot i que el grau d'integració a la universitat és inferior. Al gràfic 7 es distingeix l'ús dels serveis segons el tipus de dedicació a l'estudi. La dedicació a l'estudi té un impacte gran en l'ús dels serveis, i els que treballen a temps complet fan un ús dels serveis i unes valoracions que s'assemblen molt a l'estudiantat a distància.

La situació econòmica actual influeix negativament en la concepció del futur professional dels estudiants. Ara bé, les expectatives de futur també estan molt condicionades pel tipus d'estudis realitzats i la situació socioeconòmica. Els estudiants optimistes tenen més de 10

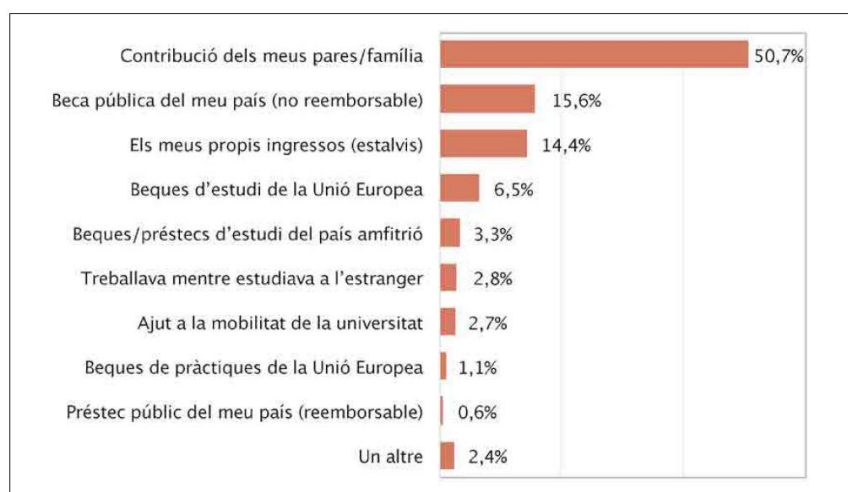


punts percentuals de diferència i un 45,9% dels estudiants de classe social alta tenen la intenció de fer un màster. En canvi, a més edat més es decanten per posar-se a treballar a

temps complet. Al gràfic 8 veiem l'expectativa de trobar feina segons la titulació concreta, on cada àmbit disciplinar genera expectatives diferents. Cada titulació o àmbit disciplinar té associada una cultura professional que influeix clarament en la visió i expectatives tant laborals com formatives. Tal com diu Shulman, el coneixement està professionalment situat i es transmet amb els valors, l'ètica professional i els enfocaments pedagògics que contribueixen en la configuració de la professió.

Al llarg de la darrera dècada, s'ha produït un important increment de la mobilitat internacional, les universitats espanyoles de la Xarxa Lluís Vives representen un 25,8% de les sortides a l'estranger respecte el total del sistema universitari espanyol. Un 9,8% dels estudiants han realitzat un intercanvi internacional i un 25,3% tenen pensat realitzar-ne un. Així mateix, el programa Erasmus concentra un 66,8% de les sortides de mobilitat universitàries.

També trobem que l'origen social condiona la possibilitat de realitzar un intercanvi i a mesura que incrementa el nivell educatiu familiar també ho fa

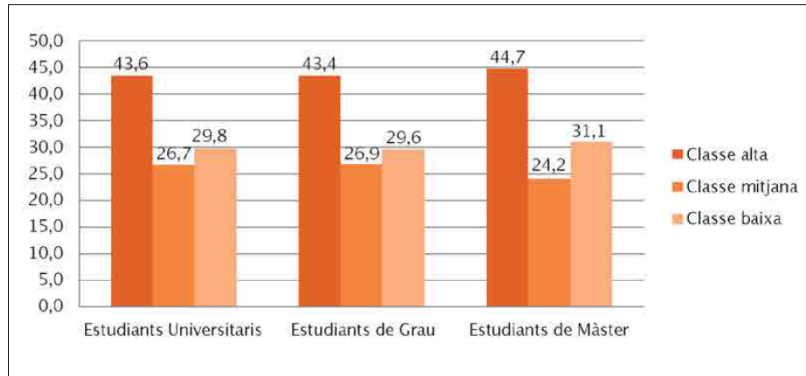


la proporció d'estudiants que tenen una experiència internacional. Al gràfic 9 es representa la font de finançament per a la realització de l'estada, en un 50,7% dels estudiants la contribució dels pares és la principal font. Les expectatives amb major grau d'acompliment agrupen aspectes com el desenvolupament personal, l'aprenentatge d'un idioma i la integració social. Mentre els obstacles per a realització d'aquest tipus d'estades són de caràcter econòmic, de separació de la família i d'insuficient coneixement de l'idioma.

El percentatge de dones estudiants és superior al d'homes

Predominen les dones entre 18 i 25 anys amb un 75% del total de la mostra. També destaquen els estudiants solters (59%) o en parella i sense casar-se (34%), tot i que amb els anys va creixent el nombre de casats, així com

els de divorciats. El 6% tenen fills amb una edat mitjana de 42,7%, per tant és del 95% d'estudiants amb fills tenen 30 anys o més. La majoria dels estudiants són de nacionalitat

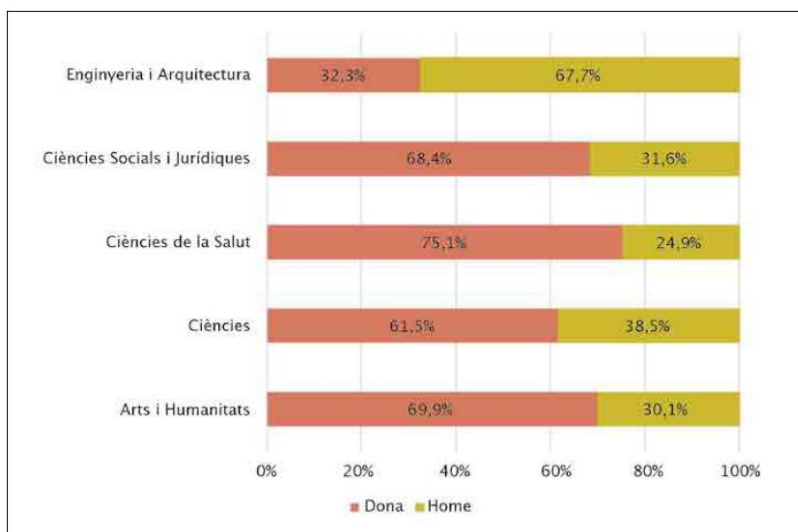


espanyola i els progenitors viuen a les comunitats autònomes de parla catalana. S'observa una tendència cap a la disminució de les desigualtats d'accés a la universitat, tot i que les classes socials baixes continuen estant infrarepresentades. Al gràfic 10 observem el percentatge d'alumnes universitaris segons la classe social i el cicle (%). Predomina la classe alta en el 1r i 2n cicle, apuntant a la falta de mobilitat absoluta, i amb bastant diferència es troba la classe baixa i mitjana. Es considera que la classe mitjana té menys representants que la baixa per la tendència a posicionar-se en un extrem o altre entre alta i baixa.

Per acabar, queda parlar sobre el gènere. Des de la segona meitat del segle XX, el número de dones que tenen formació universitària

Les disciplines reproduïxen les desigualtats de gènere

ha superat el d'homes. Ha esdevingut una democratització amb equitat participativa per sexe i una inversió estructural. Ara bé, el predomini de les dones s'ha produït en branques de Ciències de la Salut, Arts i Humanitats i Ciències Socials i de l'Educació, mentre les carreres



prestigioses com Arquitectura o Enginyeries Superiors principalment continuen ocupades per homes. Mirant el gràfic 11 podem veure la distribució de la població universitària enquestada per àrees de coneixement i sexe. Les

dones estan sobrerrepresentades en carreres com Periodisme, Humanitat i Magisteri, i segueixen infrarepresentades en Ciències i Enginyeries. Per tant, queda palès que s'ha de continuar treballant en favor de l'equitat entre sexes en àrees d'estudi científiques perquè les carreres no reproduïxin les tasques domèstiques marcades pel gènere. A més, la taxa d'atur de les dones és superior a la dels homes en tots els països europeus, una desigualtat només minorada amb l'increment del nivell educatiu. La discriminació en el sistema educatiu segueix present però invisible, davant una igualtat formal que pressuposa que les desigualtats provenen de decisions individuals i no d'una organització social que les reproduïx.

Recomanacions sobre polítiques educatives

A continuació explicarem algunes de les propostes en polítiques universitàries. Les desigualtats entre disciplines es poden contrarestar: transformant les dinàmiques institucionals per reduir l'autoselecció dels estudiants; emprenent accions institucionals que ajudin a compaginar estudis i treball; i implantant un sistema més flexible que doni resposta a diferents perfils, expectatives i necessitats.

En vies d'accés, les recomanacions són preservar la connectivitat entre els CFGS per garantir oportunitats als grups més desfavorits, així com mantenir les mesures d'avaluació de competències estandaritzades i públiques (com les actual PAU).

Sobre diversitat de trajectòries resulta imprescindible analitzar longitudinalment les necessitats dels diferents perfils i fomentar vies d'accés alternatives que propiciïn la participació d'estudiants infrarepresentats (els de més edat, que treballen i de classes socials baixes). Potenciant el prestigi de vies alternatives i consolidant-les com a mecanismes reals de segona oportunitat. Altres mesures són: la flexibilització dels horaris, la combinació de l'ensenyament presencial i semipresencial, la tutorització, la informació i l'orientació acurada, l'assessorament psicopedagògic i l'aplicació d'un bon sistema de beques o préstecs tous.

Les recomanacions respecte a les expectatives dels estudiants són facilitar l'autoconeixement a la secundària perquè orientin correctament les seves decisions, així com crear espais i xarxes de comunicació, consulta i intercanvi entre estudiants i professorat.

En participació política, es proposa fomentar la participació de les dones, dels estudiants amb menor capital educatiu i de les capes socials humils, i utilitzar les noves tecnologies per

democratitzar la distribució del poder i de participació (corregint els efectes de l'actual democràcia oligàrquica entre l'estudiantat).

Sobre pràctiques universitàries, s'insta a la flexibilització de les entrades i sortides de la universitat (en cursar CFGS, en compatibilitzar treball i estudis i en realitzar estades des d'empreses). Oferir programes d'ajuda, reforç o recuperació per millorar el rendiment i, integrar la interdisciplinarietat i les noves tecnologies, és a dir, innovar metodològicament per afavorir la construcció de coneixement.

Per garantir una equitat real en condicions de vida, és imprescindible una política de beques justa, robusta i ben orientada perquè els estudiants puguin gaudir de les condicions necessàries per estudiar de manera efectiva. També s'aconsella modificar el sistema de fixació de preus públics dels ensenyaments i del sistema de beques, i eliminar qualsevol sistema de préstecs.

Per aconseguir que la universitat sigui una autèntica experiència de formació personal, acadèmica i professional, és imprescindible l'aprofitament del potencial dels recursos, serveis i activitats oferts. Ara bé, això també requereix una anàlisi qualitatiu i contextualitzat sobre la valoració de l'experiència universitària entre les diferents titulacions i les singularitats dels estudiants.

Les expectatives de futur estan fortament influenciades per les cultures professionals, d'aquí la importància d'analitzar els enfocaments pedagògics de les diferents titulacions per millorar la qualitat d'aprenentatge i l'eficàcia i eficiència de l'activitat docent.

Promoure la mobilitat internacional és un dels aspectes clau del procés de Bolonya, per això disposar d'informació actualitzada sobre l'evolució i les tendències és primordial per conèixer les condicions en què es produeix. Per tant, es recomana continuar fomentant la mobilitat internacional dels estudiants, informar i assessorar adequadament per facilitar els entrebancs i activar polítiques universitàries que equilibrin les desigualtats socials.

Pel que fa a dades sociodemogràfiques, cal investigar per què es redueix el nombre de dones a l'estudiar el 2n cicle, si el fet de tindre fills comporta un impediment real per estudiar, si la població immigrant pateix dificultats en l'accés a la universitat i prendre mesures per evitar l'exclusió de les classes socials baixes.

En última instància, les recomanacions de gènere són: equilibrar la matrícula de les carreres feminitzades i masculinitzades (donant visibilitat i suport); equilibrar els cossos docents i investigadors; abordar la polèmica de la conciliació en el col·lectiu estudiantil; i aplicar mesures d'acció positiva per afavorir la inserció laboral de les titulades universitàries.

Referència bibliogràfica

Sintes, E. (coord.) (2016). *Via Universitària: Ser estudiant universitari avui*. Barcelona: Fundació Jaume Bofill. Recuperat de:
https://fundaciobofill.cat/uploads/docs/j/m/q/t/y/o/i/p/c/viauniversitaria_informesbreus62_100516.pdf