

Taula de contingut

Contingut

Presentació	3
Primera part. Què estava planificat fer a la Recerca Participativa?	6
I. Justificació i objectius del projecte	7
II. La recerca participativa. Recordant l'encàrrec	9
Segona part. Metodologia de la Recerca Participativa: Què s'ha fet?	11
I. Objectius	12
Objectius de la Recerca Participativa	12
II. Aproximació metodològica	13
Investigació qualitativa d'orientació fenomenològica	13
Investigació-acció-participativa	13
III. Població i mostra	14
IV. Estratègies de recollida i anàlisi d'informació	16
4.1. Recollida d'informació: entrevista en profunditat	16
4.2. Anàlisi del contingut	20
V. Accions desenvolupades	26
VI. Rigor científic	29
Resultats	30
I. Descriptius	31
Dones musulmanes: investigadores i investigades: Caracterització de les participants definitives de la RP	31
II. Explorant la meua identitat. Què és i com és ser dona musulmana a Catalunya.	42
Vida, dona, musulmana, feliç	44
Sentits existencials	44
Sentits existencials	47
III. Sintetitzar dialògicament les preguntes i respostes generades en aquesta mirada per les dones de l'ADMAC des de la perspectiva de serveis i polítiques de: a) Gènere, b) Serveis Socials, c) Educació i d) Espiritualitat i família.	49

Taula de contingut

Conclusions	52
I. Respecte al projecte	53
II. En relació a la metodologia aplicada.	54
Referències	56
Annexes	58

Presentació

PARLA'M EN CATALÀ; SÓC UNA DONA MUSULMANA CATALANA

Resum del projecte

El present projecte intenta aportar elements d'anàlisi, respostes i propostes a la problemàtica dels col·lectius de persones catalanes que, malgrat la seva normalitzada integració sociolaboral, pateixen el risc de l'exclusió o segregació identitària per part del col·lectiu cultural i socialment hegemònic a Catalunya (greco-llatí i tradició catòlica). Aquestes persones, catalanes de naixement o per regularització, són estigmatitzades, discriminades i subestimades només pel fet d'identificar-se amb un grup cultural o religiós minoritari; són les persones més vulnerables a ser captades i caure en Organitzacions Terroristes, radicalismes religiosos o sectaris.

El projecte intenta trencar amb el tòpic d'estudiar les dinàmiques identitàries en les societats complexes i diverses actuals sobre minories en situació de risc i vulnerabilitat social. És per això que serà un estudi de cas sobre l'Associació de dones musulmanes a Catalunya; integrant com a investigadores a un bon nombre de dones catalanes, qualificades, feministes i converses a l'Islam. Creiem que aquest col·lectiu aportarà una anàlisi, reflexions i propostes substancialment diferents de les tradicionalment recollides en recerques sobre el col·lectiu musulmà.

Els objectius de la proposta són:

- 1) Recopilar narrativament la mirada de les dones musulmanes catalanes respecte a la seva vida social, familiar i espiritual.
- 2) Analitzar i sintetitzar dialògicament les preguntes i respostes generades en aquesta mirada per les dones de l'ADMAC des de la perspectiva de serveis i polítiques i
- 3) Formular propostes concretes en matèria de serveis públics, polítiques, formació i sensibilització per a tota la societat catalana.

El projecte es compon de quatre components:

- 1) Recerca participativa,
- 2) Avaluació de la transferibilitat als serveis i les polítiques;
- 3) Formació i
- 4) Comunicació i sensibilització.

La Recerca Participativa, desenvolupada des d'una aproximació metodològica qualitativa i sociocrítica, integrarà a les dones membres d' ADMAC; que seran formades, perquè elles també participin com a investigadores en els seus entorns familiars i socials.

L'avaluació de la transferibilitat als serveis i les polítiques es desenvoluparà en quatre grups de treball: a) Gènere, b) Educació, c) Serveis Socials i d) Espiritualitat i família que seran liderats per membres de l'ADMAC i integrats per investigadores de diversos camps disciplinaris, grups de recerca i universitat, així com tècnics d'administracions públiques i activitat privada.

El projecte procurarà seguir les directrius de la RRI i per això aplicarà, on sigui possible, les orientacions desenvolupades per la International School on Research Impact Assessment (ISRIA) per avaluar l'impacte de la recerca (RIA).

Com a principals resultats d'impacte social es redactaran unes propostes per als Sistemes i Polítiques públiques en els àmbits dels quatre grups de treball, un estudi prospectiu sobre un possible nou perfil professional d'Orientadora espiritual i familiar, un estudi exploratori sobre la pertinència i oportunitat d'un centre de formació islàmic de Catalunya i una campanya de comunicació pel reconeixement i la sensibilització

SEGON LLIURABLE: RECERCA PARTICIPATIVA

El present informe descriurà i valorarà la recerca participativa. Aquesta fase era la primera de la recerca.

El contingut

El present document presenta la següent estructura:

- Primera part. Què estava planificat fer a la Recerca Participativa?
- Segona part. Metodologia de la Recerca Participativa: Què s'ha fet?
- Tercera part. Resultats de la Recerca Participativa
- Conclusions

Primera part. Què estava planificat fer a la Recerca Participativa?

I. Justificació i objectius del projecte

La proposta partia de la constatació empírica i teòrica dels següents fets:

- Hi ha persones catalanes que estan sentint-se expulsades i negades com a tal, sols pel fet de mostrar-se musulmanes, ser de color i/o ser dones.
- La riquesa de la realitat del col·lectiu de dones musulmanes ple de matisos, posicions, experiències en les dimensions espirituals, socio-familiars i psicoafectives.
- L'extensió de tota aquesta realitat a les seves famílies, amb unes complexes relacions amb la família d'origen, les famílies polítiques i sobretot la preocupació i patiment respecte a la situació de risc i de vulnerabilitat dels seus fills i filles a caure en mans de les organitzacions radicals.

Aquesta situació ens generava les següents preguntes de recerca:

- Quins són els reptes i les preocupacions que les dones catalanes musulmanes han de fer front en el seu ésser com a dones, mares i ciutadanes que practiquen i/o s'identifiquen amb la fe musulmana?
- Quines serien les estratègies, recursos i respostes que elles consideren possibles per fer front a aquests reptes?

Sobre aquestes preguntes, la present proposta, que es realitzarà amb la implicació de l'Associació de Dones musulmanes a Catalunya (ADMAC) i d'una sèrie de representants del món educatiu i social, pretén:

Objectius

El projecte Parla'm en català, sóc una dona catalana musulmana és un estudi de cas que plantejava els següents objectius:

- a) Recopilar narrativament la mirada de les dones musulmanes catalanes respecte a la seva vida social, familiar i espiritual.
- b) Analitzar i sintetitzar dialògicament les preguntes i respostes generades en aquesta mirada per les dones de l'ADMAC des de la perspectiva de serveis i polítiques de: a) Gènere, b) Serveis Socials, c) Educació i d) Espiritualitat i família.

- c) Formular propostes concretes en matèria de serveis públics, polítiques, formació i sensibilització per a tota la societat catalana

L'estudi de cas s'havia de realitzar amb la participació de les membres que voluntàriament tinguessin disponibilitat a participar en les activitats individuals i les diverses activitats grupals que es desenvoluparan al llarg del projecte. Estava previst que participessin dones de diverses edats, orígens, posicions religioses en el marc de l'Islam i localització geogràfica.

*A les conclusions es
valorarà
l'assoliment
d'aquestes
intencions*

Per assolir els objectius, la recerca compren dues fases: a) una recerca participativa i b) l'avaluació de la transferibilitat de les propostes generades en la fase primera.

La metodologia prevista, considerant el seu enfocament soci crític i fenomenològic, és qualitativa. El projecte preveu recollir informació individual, a partir d'un enfocament biogràfic narratiu. També està previst el desenvolupament, sobre tot en la segona fase, d'un seguit d'activitats grupals on de manera bàsicament inductiva es generarà informació que serà analitzada segons les directrius de la teoria fonamentada.

La informació recollida serà fonamentalment textual i serà analitzada amb el software Nvivo10.

El projecte compren quatre components:

1. Recerca participativa
2. Avaluació de la transferibilitat als serveis i les polítiques
3. Formació
4. Comunicació i sensibilització

El projecte estableix cinc entorns o contextos de recerca i intervenció:

1. La intimitat de cada dona catalana musulmana
2. L'associació
3. L'entorn públic. Relació amb representants de les Administracions Públiques
4. L'entorn acadèmic. Activitats formatives, investigadores i divulgadores a la Universitat
5. L'entorn dels mitjans de comunicació

II. La recerca participativa. Recordant l'encàrrec

A les conclusions es valorarà l'assoliment de totes aquestes intencions

El present quadre, present a la proposta inicial, descriu detalladament el sentit, objectius i procediment a desenvolupar en aquesta primera fase de recerca participativa:

	Identificació	Objectiu	Procediment
Recerca participativa	Reflexió individual. <i>Explorant la meua identitat.</i>	Preparar un marc significatiu en les dones, al fer un procés de reflexió que faci conscient els elements més significatius en la identitat individual de cada una d'elles	Les dones- investigadores complementaran individualment per escrit o per àudio el qüestionari desenvolupat per Weiss, Oppenheimer, Weiman –Kelman y Berstein del Hebrew Union College of Jerusalem per a l'anàlisi i resolució de conflictes d'una perspectiva existència i espiritual (no religiosa ni política). Aquest instrument ha de propiciar que la persona, des d'una perspectiva biogràfic-narrativa, pugui evocar i expressar marcs mentals, valors, creences i praxis que li permetin sintetitzar una holística representació d'ella com a subjecte social, psicològic i espiritual (Frankl, 2010,2012). Paral·lelament a tot el procés, elaboraran un relat on aniran reflexant les seves idees, sentiments, praxis i els canvis que vagin apreciats al llarg del procés de recerca.
	Entorn 1: La intimitat de la persona		
	Reflexió en petita comunitat: <i>Què és i com és ser dona musulmana a Catalunya.</i>	- Quins són els reptes i les preocupacions que les dones catalanes musulmanes han de fer front en el seu ésser com a dones, mares i ciutadanes que practiquen i/o s'identifiquen amb la fe musulmana? - Quines serien les estratègies, recursos i respostes que elles consideren possibles per fer front a aquests reptes?	Les dones-investigadores es faran preguntes i intentaran donar les seves respostes i solucions a la pregunta Què és i com és ser dona musulmana a Catalunya? Això es farà en dos focus grup (un per les preguntes i un segon, per les respostes i recursos que elles pensaran) ADMAC. Moderades per elles.
	Entorn 2: l'Associació		
<i>Què és i com és ser membre de la minoria musulmana a Catalunya.</i>	- Quins són els reptes i les preocupacions que les persones catalanes musulmanes han de fer front en el seu ésser com a persones que practiquen i/o s'identifiquen amb la fe musulmana? - Quines serien les estratègies, recursos i respostes que elles consideren possibles per fer front a aquests reptes?	Les dones faran d'investigadores. Per a tal fita rebran una formació intensiva bàsica en tècniques de recollida d'informació. No es planteja un nombre fixe d'entrevistes per part de cada participant. Preferim que la oportunitat i motivació marquin el nombre i perfil. Per assegurar una informació rica i significativa. Així les dones d'ADMAC parlaran amb persones del seu entorn socio-familiar sobre la mateixa qüestió contextualitzada al col·lectiu. Per exemple; Què és i com és ser la mare, l'àvia d'una dona musulmana a Catalunya? Què és i com és ser fill/filla d'una dona musulmana a Catalunya?. Què és i com és ser un/una jove/ adolescent musulmana/na a Catalunya?	
Entorn 2: La xarxa socio-familiar de les integrants de l'associació			

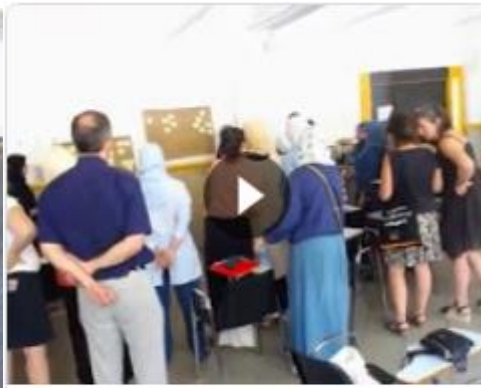
La planificació presentada al novembre de 2018 plantejava la següent planificació, que suposava l'inici del projecte al mes de febrer i la seva finalització al mes de març de 2019.

Activitats	feb	març	abril	maig	juny	juliol	agost	setembr	octubre
1. Recerca participativa									
<i>Reflexió individual . Explorant la meua identitat.</i>									
<i>Reflexió en petita comunitat. Què és i com és ser dona musulmana a Catalunya</i>									
<i>Què és i com és ser membre de la minoria musulmana a Catalunya.</i>									
<i>Anàlisi de contingut.</i>									
<i>Elaboració Síntesis</i>									
<i>Presentació Informe parcial RP</i>									

En la propera part es procedirà a detallar el procés de recerca seguit, detallant la metodologia aplicada.



 Seminari 29 Juny.avi



 Seminari 29 Juny 3.avi

Segona part. Metodologia de la Recerca Participativa: Què s'ha fet?

I. Objectius

Objectius de la Recerca Participativa

El objectius que s'han plantejat en la fase de la Recerca Participativa són:

- a) Recopilar narrativament la mirada de les dones musulmanes catalanes respecte a la seva vida social, familiar i espiritual.
- b) Generar preguntes i respostes generades en aquesta mirada per les dones de l'ADMAC des de la perspectiva de serveis i polítiques de: a) Gènere, b) Serveis Socials, c) Educació i d) Espiritualitat i família.

El procés de desenvolupament i implementació de la RP ha fet explícit unes intencions implícites que sustentaven el disseny inicial i que feien incidència tant en la dimensió del contingut com en l'aproximació metodològica:

1. Recopilar informació vivencial, significativa i el més horitzontalment possible¹ sobre el que significa i implica ser una dona, dona musulmana i membre d'una comunitat musulmana a Catalunya.
2. Identificar, d'una manera divergent, intentant superar biaixos d'aquiescència, prestigi social, i les diferències de poder i status, quins són les preocupacions, problemàtiques, respostes i alternatives expressades per les dones des de la seva vivència

En aquest sentit, al atorgar a les pròpies dones el rol d'entrevistadores es pretenia establir una relació de poder alternativa a les usuals en les entrevistes de recerca, fetes per investigadors de la universitat. Teníem la hipòtesis de que aquesta horitzontalitat podria superar esbiaixos d'aquiescència, prestigi social i altres que permetria que emergissin unes narracions amb un contingut una mica diferent. Entre les dones no calia protegir imatges, transmetre agendes del col·lectiu, no hi havia expectatives que satisfer ni postures que justificar.

¹ Aquesta horitzontalitat descriu les relacions de poder formal.

S'han respectat els objectius plantejats al projecte inicial. Es a dir no ha tingut cap canvi la Recerca Participativa (RP)

II. Aproximació metodològica

Investigació qualitativa d'orientació fenomenològica

L'enfocament metodològic de la recerca ha aplicat un disseny **qualitatiu**, que ha destacat la mirada **individual, subjectiva** y **vivencial** de la dona. Intentant facilitar que el relat recollit i interpretat per ella sigui el més proper i fidel a la construcció narrativa feta per ella mateixa.

Investigació-acció-participativa

El present contracte de recerca suposa una **experiència pilot** de l'aplicació de la RRI com eina per desenvolupar recerca transferible a les polítiques públiques.

Els principis de la RRI pretenen portar temes relatius a la investigació i la innovació, intentant anticipar les seves conseqüències, a un entorn de ciència oberta; implicant a tota la societat en la discussió de com la ciència i la tecnologia poden ajudar a crear el tipus de món i de societat que es vol per a les futures generacions.

En aquest apartat metodològic cal detallar que l'aplicació de la RRI va ser comprés per part de l'equip metodològic, com un pas més enllà dels tradicionals nivells de participació en la recerca social. Per tant, un aspecte que es va pensar molt va ser la gestió del poder con una estratègia de participació i construcció divergent de coneixement. Així, i com que partíem d'una aproximació sociocrítica, aquesta gestió de les relacions de poder han esdevingut una qüestió clau i distintiva en aquesta RP. La proposta del projecte Parla'm pretenia donar un paper molt més actiu i reconegut a les dones d'ADMAC. La realitat es que el procés desenvolupat ha anat fent emergir i visibilitzar que a més, elles han decidit i, en determinades qüestions, han controlat determinats aspectes del procés.

Tots aquests aspectes relatius amb el poder, la comunicació i les dinàmiques intra i intergrup seran detallats en propers lliurables amb la intenció de facilitar la transferibilitat de l'experiència. En aquest lliurable s'explicaran les accions exclusivament vinculades amb el procés de la RP.

Es va dissenyar un procés de recerca on les dones passessin de ser objecte de recerca, aportant informació o sent consultades en determinades qüestions, a ser investigadores, a ser subjectes i agents actives amb ple reconeixement

III. Població i mostra

Les decessions sobre la mostra i les estratègies de recollida d'informació es van acordar col.laborativament la primera sessió de recerca el dia 25 de maig de 2019

En aquest format s'intentarà citar no literalment les converses, explicacions i decisions que han tingut lloc a les sessions de recerca amb les dones-investigadores:

L'Associació de Dones musulmanes de Catalunya (ADMAC) és una ONG legalment constituïda l'Any 2008. La recerca participativa s'ha desenvolupat sobre la població de les seves membres i simpatitzants.

Les decisions sobre la transferibilitat dels resultats, i per tant, les decisions del perfil de les dones participants es van desenvolupar en la primera sessió de recerca mantinguda amb les dones-investigadores ADMAC. Elles van debatre:

1. En quina mesura ADMAC recollia un ventall de realitats prou representatives de la població de dones musulmanes de Catalunya.
2. L'atribut *musulmana* va aixecar un breu debat. No va haver cap dubte que les diverses posicions de l'islam estaven incloses. Però una assistent a la sessió va plantejar entrevistar a una germana (ex-membre d'ADMAC) que havia deixat l'ISLAM perquè considerava que la seva experiència podia ser d'interès pel projecte. Les altres germanes² van rebutjar la proposta com no pertinent. Ja no era musulmana i sortia del cas d'ADMAC.
3. Es va parlar sobre el que volia dir dona musulmana catalana o a Catalunya. En aquest sentit varen haver diàlegs entorn a si era necessari que la dona s'identifiqués identitàriament com Catalana o podia ser inferit pel fet de residir aquí.³

El mètode de mostreig per accedir a les dones-informants va ser intencional, no probabilístic, propi de les metodologies qualitatives.

Aquella primera sessió de recerca les dones-investigadores amb el nostre acompanyament (equip metodològic de la UB) van fer una primera proposta de mostra.

² Elles s'anomenen com a germanes.

³ Per exemple, es va dir en un moment mig en serio i mig en broma "No és necessari votar a ERC per identificar-te com a Catalana".

La fase empírica de la RP suposava que una dona-investigadora podia fer des de 1 a 3 entrevistes. El resultat final és que les 14 dones-investigadores d'aquesta RP han fet un promig de 2.6 entrevistes

Entre totes, van anar proposant persones a les que entrevistar. Pràcticament totes eren conegudes d'ADMAC pel que entre totes anaven valorant la pertinència o no de formar part de la mostra.

Les decisions no només es basaven en temes identitaris, abans comentats, sinó també en qüestions com origen, edat, etc. Per exemple, una dona-investigadora va plantejar si podia entrevistar a una persona vinculada per parentiu que vivia a Marroc. Les pròpies germanes ho van desestimar.

Finalment es va arribar a disposar d'una proposta de mostra propera a les 30 persones.

Finalment han estat 37 les entrevistes en profunditat fetes. L'anàlisi de les característiques de la mostra i dels resultats obtinguts es farà en el tercer apartat d'aquest informe.



IV. Estratègies de recollida i anàlisi d'informació

4.1. Recollida d'informació: entrevista en profunditat

L'estratègia fonamental en la IP ha estat l'**entrevista en profunditat**. Aquesta entrevista s'ha dissenyat per tal de

- Crear un estat emocional positiu, que incideixi més en les coses que tenen valor per a la persona en lloc d'indagar en les preocupacions i problemes
- Fer un abordatge divergent. És a dir, al preguntar indirectament sobre aspectes existencials pretenem identificar una informació alternativa, diferent a la agenda de reclamacions del col·lectiu. Igualment es pretén recollir una altra informació, inductiva, emergent de les vivències de ser una dona musulmana catalana. Per aquest motiu s'ha utilitzat el Spiritual Counseling Questionnaire de Weiss et al.
- L'entrevista fenomenològica s'ha desenvolupat sobre unes qüestions molt obertes i vivencials. Però donat que qui ha fet les entrevistes són dones sense cap experiència en aquest tipus d'entrevistes, s'ha considerat que, de cara a la posterior síntesi entorn a preguntes i respostes, és útil i necessari utilitzar una plantilla per al memo –resum i una primera proposta analítica per de les dones-investigadores.
- Finalment, aquesta activitat de recollida i anàlisi inicial d'informació per part de les dones investigadores, s'ha completat amb una sessió col·lectiva d'anàlisi de la informació per tal de sintetitzar, per les grans quatre temàtiques dels grups de treball- (Serveis Socials, Educació, Gènere i Espiritualitat i Religió), la informació que es treballarà a la següent fase de la recerca: Avaluació de la transferibilitat a les polítiques.

En la sessió de formació metodològica del 25 de maig de 2019, investigadores del grup metodològic del projecte vam treballar formativament amb les dones d'ADMAC per que poguessin anar-se induint en el rol d'investigadores que va comportar:

- Clarificar la fase de RP del projecte a les dones d'ADMAC i el rol de recerca.
- Determinació, per part de les dones d'ADMAC, de la mostra i les estratègies de captació per participants.

La recollida d'informació es va pensar per seguir un procés:

1. A partir del guió: Reflexions sobre contingut i vivències existencials
2. A partir del memo-resum:
 - 2.1. Anàlisis entorn a 5 grans qüestions fenomenològiques i 2.2. Síntesis i primeres inferències fetes per les dones-investigadores

- Preparació del guió de l'entrevista basada en el SCQ por part de les dones amb l'acompanyament del grup metodològic de la UB⁴.
- Clarificar i entrenar alguns aspectes logístics i de la comunicació amb la persona entrevistada: Clima, confidencialitat, enregistrament, permisos, etc.
- Clarificar la necessitat d'omplir la fitxa memo⁵, amb un resum sintètic de l'entrevista en torn a les grans qüestions fenomenològiques i els primers anàlisis prospectius, fets tots per les dones-investigadores d'ADMAC:
 1. Qui soc jo
 2. Què em fa feliç
 3. Què em pertorba
 4. Què podria facilitar-me la vida
 5. Com m'he sentit en el procés fet d'investigadora

Seguiment es presenta una mostra del contingut treballat en la sessió:



⁴ Annex 1

⁵ Annex 2

L'entrevista en la recerca

L'entrevista es una conversa entre dues persones. En la recerca s'ha utilitzat l'entrevista en profunditat; és a dir una entrevista entre iguals que va molt més enllà d'un intercanvi formal de preguntes i respostes. La persona entrevistada és un informant en el sentit que ha experimentat una situació concreta i comuna a totes les persones.

En el nostre cas, totes les dones entrevistades i totes les dones entrevistadores comparteixen unes característiques comunes: són dones catalanes musulmanes. Aquestes característiques comunes que indiquen el mateix grup de pertinença, en un principi, haurien de permetre una comunicació molt més fluida entre entrevistadora i entrevistada. No obstant això, també pot ser font de conflicte i de limitació en l'entrevista doncs, proporcionar informació a una persona del mateix grup de pertinença pot constituir una amenaça més gran al ego o una barrera de convenció social. Per això, és important el rol d'igualtat d'estatus que comportarà l'absència de l'anterior amenaça i barrera. La recerca des de la perspectiva del RRI aconsegueix aquest objectiu.

En les entrevistes és important tenir en compte el context físic perquè la conversa es pugui desenvolupar d'una forma tranquil·la i amb privacitat. És probable que si les dones entrevistades tenen fills, aquesta tranquil·litat i privacitat quedi reduïda doncs l'horari de l'entrevista té moltes possibilitats que es realitzi en els moments fora de l'escola on les dones tenen tota la responsabilitat sobre els fills i filles. No obstant, si la dona sent un cert malestar o angoixa per no està en presència dels seus infants, serà millor per l'entrevista que de tant en tant, les seves filles o fills interrompin la conversa que no pas tenir al davant una dona que no es pot concentrar en les seves idees i la seva narració. D'aquesta forma s'aconseguirà més fàcilment el clima que aquesta entrevista necessita; un clima positiu que dependrà de la dona entrevistadora. Per això, és important el primer contacte; és a dir, com l'entrevistadora contactarà a la dona entrevistada i què li dirà per buscar no només la seva participació a la recerca sinó també la seva complicitat per a que la seva narrativa sigui profunda i no es quedi només en els tòpics.

Disseny de l'entrevista

Es parteix d'una entrevista Spiritual Counseling Questionnaire. Weiss, Oppenheimer, Cohen, Weiman-Kelman, Shulkin and Bernstein que és un instrument desenvolupat a Israel per tal d'analitzar i resoldre conflictes des de una perspectiva existencial i espiritual.

Fent un abordatge divergent entorn al que identificar fons de sentit, valors, creences i praxis. Es va re elaborar aquesta entrevista tenint present el col·lectiu a entrevistar i buscant la lògica cronològica i la seqüenciació de les situacions que havien de narrar les dones.

Procés de l'entrevista

1. Preparació

El primer de tot és que les entrevistadores coneguin bé l'entrevista i se la facin seva. Després, ha de contactar amb la dona a entrevistar, sabent el què li dirà sobre la entrevista i com li dirà; és a dir, amb quines paraules. És important que totes les entrevistadores transmetin una mateixa informació.

2. Acollida

Es tracta de crear el clima de confiança, de cooperació i empatia pel desenvolupament de l'entrevista. En aquest moment, és quan es demana el permís per poder gravar l'entrevista.

3. Desenvolupament de l'entrevista

Durant el desenvolupament de l'entrevista s'ha d'estar atent no només al llenguatge verbal sinó també al llenguatge no verbal. S'han de plantejar les preguntes de forma clara i repetir-les si no s'han entès. També es poden utilitzar diferents tècniques com per exemple, el silenci, el parafraseig, si la persona entrevistada té dificultats per explicar o es queda en un nivell molt superficial.

4. Finalització de l'entrevista

Es interessant fer una síntesi verbal de l'entrevista i acomiadar-se donat les gràcies de la participació de la dona.

5. Registre

Un cop acabada l'entrevista, es realitza una síntesi per escrit dels aspectes més importants que han sorgit.



P1090007.JPG



P1090006.JPG

S'han realitzat 37 entrevistes en profunditat a un conjunt de dones musulmanes que tenen relació de membresia o proximitat amb l'ADMAC

Aquestes entrevistes han estat realitzades per 14 dones-investigadores d'ADMAC

4.2. Anàlisi del contingut

Sistema de contingut de la RP del projecte Parla'm

A continuació es procedirà a descriure els diversos elements i recursos emprats per a realitzar aquesta anàlisi. Les unitats d'anàlisi tal com les defineix López Aranguren (2000: 561) "són els elements de les comunicacions en que es va a centrar l'anàlisi". Poden distingir-se diversos tipus d'unitats d'anàlisi:

a) Unitat de mostreig

En primer lloc esmentarem les unitats de mostreig que són les diverses parts de la realitat sotmeses a observació i que l'investigador/a considera com separades i independents entre si. En el nostre cas considerarem unitats de mostreig els memos-resum i les transcripcions de les entrevistes personals realitzades per les dones-investigadores d'ADMAC.

b) Unitats de registre

Cada part de la unitat de mostreig pot ser considerada com analitzable separatament perquè apareix en ella una de les inferències en les que l'investigador està interessat. És a dir, és la mínima porció de contingut que l'investigador aïlla i separa per considerar significatiu. En el nostre cas considerarem, prioritàriament, les grans qüestions fenomenològiques presentades anteriorment, de les que es sintetitzaran les propostes a ser treballades en els grups de treball.

c) Unitat de context

És la porció de la unitat de mostreig que ha de ser analitzada per poder identificar-hi la unitat de registre. En el nostre cas, utilitzarem diverses informacions clau com poden ser dades biogràfiques, situacions i estats respecte l'Islam, idioma de l'entrevista, etc.

Per poder realitzar l'anàlisi d'informació és necessari, tal com planteja Sandín (1997) que les dades obtingudes siguin sistematitzades mitjançant un procés d'identificació i classificació que permeti la seva estructuració, síntesi i interpretació preservant, al mateix temps, l'expressió textual dels mateixos. Les operacions més representatives de les activitats d'identificació i classificació es coneixen com categorització i codificació (Gil, 1994).

En la present Recerca Participativa, l'anàlisi de dades es farà en dos moments i mitjançant dos procediments. El primer moment desenvolupat al Juliol de 2019,

Un anàlisi en dos moments.

Les decisions sobre el procediment definitiu d'anàlisi es van acordar en la sessió metodològica el 15 de juliol de 2019.

La decisió de treballar amb les memos-resum comporta diversos riscos i límits: a) la segona part de la recerca es fonamentarà en les inferències fetes per les dones, sense el contrast de les transcripcions (que s'estan fent en aquest moment), b) la irregular naturalesa de les memos-resum (algunes ben detallades, altres massa resumides, altres semblen esbiaixades).

Però és el únic procediment viable amb el temps disponible en el projecte pilot per satisfer el calendari. Per altre banda, a la segona fase del anàlisi, es podrà contrastar els aspectes més dubtosos, si és que hi ha.

implica treballar amb les memos- resums per tal de sintetitzar les demandes i propostes que seran analitzades al setembre pels grups de treball. En un segon moment, quan totes les entrevistes estiguin transcrites, es faran anàlisis inductius per tal d'arribar a identificar més coneixement entorn a la problemàtica objecte de la present recerca.

Els anàlisis fets amb el Software NVivo.10 amb els documents memos-resum han mostrat una primera caracterització del que representa ser una dona musulmana a Catalunya per part de les persones entrevistades.

Nombre	Nodos	Referencias	Creado el	Creado por	Modificado el
IMARTA TORRAS Resum entrevista 5_07_2019	0	0	21/7/2019 19:31	AAA	21/7/2019 19:31
aira fabrega 1 resum	0	0	21/7/2019 19:31	AAA	21/7/2019 19:31
Entrevista 1_Sofia Caneras	0	0	21/7/2019 19:31	AAA	21/7/2019 19:31
Entrevista 2_Sofia Caneras	0	0	21/7/2019 19:31	AAA	21/7/2019 19:31
Lois Ferrer resum 1	0	0	21/7/2019 19:31	AAA	21/7/2019 19:31
Lois Ferrer resum 2	0	0	21/7/2019 19:31	AAA	21/7/2019 19:31
Lois Ferrer resum 3	0	0	21/7/2019 19:31	AAA	21/7/2019 19:31
Lois Ferrer resum 4	0	0	21/7/2019 19:31	AAA	21/7/2019 19:31
Lois Ferrer resum 5	0	0	21/7/2019 19:31	AAA	21/7/2019 19:31
Leticia resum entrevista 2	0	0	21/7/2019 19:31	AAA	21/7/2019 19:31
Leticia resum entrevista 3	0	0	21/7/2019 19:31	AAA	21/7/2019 19:31
Leticia resum entrevista 1_	0	0	21/7/2019 19:31	AAA	21/7/2019 19:31
Nuria Resum 1	0	0	21/7/2019 19:31	AAA	21/7/2019 19:31
Nuria Resum 2	0	0	21/7/2019 19:31	AAA	21/7/2019 19:31
Nuria Resum 3	0	0	21/7/2019 19:31	AAA	21/7/2019 19:31
Nuria Resum 4	0	0	21/7/2019 19:31	AAA	21/7/2019 19:31
resum cris Villaplana 1 (1)	0	0	21/7/2019 19:31	AAA	21/7/2019 19:31
resum cris Villaplana 2 (1)	0	0	21/7/2019 19:31	AAA	21/7/2019 19:31
resum cris Villaplana 2 (2)	0	0	21/7/2019 19:31	AAA	21/7/2019 19:31
resum cris Villaplana 4	0	0	21/7/2019 19:31	AAA	21/7/2019 19:31
resum de_L'entrevista Marceta Cespa 1	0	0	21/7/2019 19:31	AAA	21/7/2019 19:31
resum de_L'entrevista Marceta Cespa 2	0	0	21/7/2019 19:31	AAA	21/7/2019 19:31
resum de_L'entrevista Marceta Cespa 3	0	0	21/7/2019 19:31	AAA	21/7/2019 19:31
resum de_L'entrevista 1 Mir G	0	0	21/7/2019 19:31	AAA	21/7/2019 19:31
resum de_L'entrevista 2 Mir Gonzalez	0	0	21/7/2019 19:31	AAA	21/7/2019 19:31
resum de_L'entrevista 3 Mir Gonzalez	0	0	21/7/2019 19:31	AAA	21/7/2019 19:31
resum de_L'entrevista 4 Mir Gonzalez	0	0	21/7/2019 19:31	AAA	21/7/2019 19:31
resum de_L'entrevista lida A.	0	0	21/7/2019 19:31	AAA	21/7/2019 19:31
resum de_L'entrevista Marceta Cespa 4	0	0	21/7/2019 19:31	AAA	21/7/2019 19:31
resum de_L'entrevista Rosa Canals 1	0	0	21/7/2019 19:31	AAA	21/7/2019 19:31
Resum entrev. F. (Rosa D)	0	0	21/7/2019 19:31	AAA	21/7/2019 19:31
Resum entrev. M. (Rosa D) (1)	0	0	21/7/2019 19:31	AAA	21/7/2019 19:31
Resum entrevista Posa Canals 2	0	0	21/7/2019 19:31	AAA	21/7/2019 19:31
xantal resum 1	0	0	21/7/2019 19:31	AAA	21/7/2019 19:31
xantal resum 2	0	0	21/7/2019 19:31	AAA	21/7/2019 19:31
xantal resum 3	0	0	21/7/2019 19:31	AAA	21/7/2019 19:31
xantal resum 4	0	0	21/7/2019 19:31	AAA	21/7/2019 19:31

Anàlisi per recopilar narrativament la mirada de les dones musulmanes catalanes respecte a la seva vida social, familiar i espiritual.

Tal i com s'ha dit, s'ha treballat amb els memos-resum. D'una manera totalment inductiva des del Nvivo. Els anàlisis s'han fet en torn a diversos factors:

- Freqüència de la paraula en el text
- Relació de proximitat de les paraules a diversos nivells.
- Inferència categories conceptuals descriptives per part de les dones-investigadores.

Anàlisi per analitzar i sintetitzar dialògicament les preguntes i respostes generades en aquesta mirada per les dones de l'ADMAC des de la perspectiva de serveis i polítiques de: a) Gènere, b) Serveis Socials, c) Educació i d) Espiritualitat i família.

La finalitat d'aquest anàlisi de contingut era sintetitzar informació entorn a dues grans qüestions:

- a) Quins són els reptes i les preocupacions que les dones catalanes musulmanes han de fer front en el seu ésser com a dones, mares i ciutadanes que practiquen i/o s'identifiquen amb la fe musulmana? Quines serien les estratègies, recursos i respostes que elles consideren possibles per fer front a aquests reptes?



El procediment que s'ha fet treballant directament amb els papers, es a dir, sense cap tipus de software, ha estat:

1. **Primera organització** del les paraules i frases compreses en els memo-resums entorn a:



IMG_4120.JPG

- Deductiu: Quatre grans temes dels grups de treball (educació, gènere, serveis socials, i religió)
- Inductiu: Temes reiteratius, temes calents i transversals

Aquesta primera organització ha estat feta per les investigadores de l'equip metodològic de la UB, per tal de facilitar l'anàlisi i sistematització de la informació a les dones-investigadores (molta, diversa,

complexa informació sotmesa a ser analitzada per persones inexpertes i amb diversos estils cognitius-tal com s’ha apreciat en els memos-resum) ⁶

Transversals: Lleis igualitàries (2); canvi de sistema; racisme, intolerància i discriminació en tots els àmbits (15); associar religió amb terrorisme; activisme; identitat (3); medis de comunicació amb contingut no islamofòbic i sense prejudici (3); ideologia extrema dreta (3); justícia social (3)

1.ESPIRITUALITAT/FAMÍLIA	2.SERVEIS SOCIALS	3.EDUCACIÓ	4.GÈNERE
1.Islam com una selecció de vida (3)	1.Circumcisó dels nens per la seguretat social	1.Formació religiosa a l’escola i extraescolars (2)	1.Espai per a dones en l’espai de culte (4)
2.Viure la religió/espiritualitat (12)	2.Flexibilitat horària laboral per adaptar-se al culte	2.Incrementar l’oferta educativa en l’islam (2)	2.Conciliació vida familiar i professional (4)
3.Sentit i significat de la vida (11)	3.Normalitzar el hijab en el món laboral (3)	3.Millorar la metodologia del àrab	3.Representativitat col·lectiva de dones per part de la Gene.
4.Importància dels Pares/Família (3)	4.Prejudici dels professionals	4.Programació de les festes escolars només les autòctones (2)	4.Guarderia en les activitats culturals
5.No tenir que donar explicacions (5)	5.Accés a la vivenda per doble discriminació (hijab i migrada)	5.Educació en la diversitat (3)	5.Hijab: dificultats en el món laboral (4)
6.Falta d’espais interreligiosos i interculturals (3)	6.Participació i xarxes socials, centres socioculturals (3)	6.Reconeixement de la diversitat religiosa	6.Hijab: dificultats en el món polític (2)
7.Practicar la religió a totes les esferes (3)	7.Manca de responsabilitat de l’administració	7.Problemes de convivència entre adolescents	7.Doble discriminació: ser dona i portar el hijab (2)
8. Espanyol en els centres de culte/no exclusivitat del àrab	8.Polítiques inclusives	8.Inclusió a les escoles	8.Discriminació/normalització per portar el hijab (6)
9-Visibilitat autèntica dels centres de cultes	9.Garanties de drets (2)	9.Desenvolupament personal i ètic (2)	9-Masclisme i racisme dins de la pròpia comunitat/família (2)
10.No acceptació de la família	10.Discriminació laboral	10.Sentiment identitari català versus marroquí (2)	10.Triple discriminació: dona, racisme i classe
11.Reconeixement de la llibertat de la pràctica religiosa o espiritual (2)	11.Espais de joves per musulmans per compartir lluites i formar-se		11.Exèrcit de noies joves
12.Mesquites inclusives i obertes a la comunitat	12.Valor de les tasques de cures com a economia reproductiva		12.Sentir-se empoderades (3)
13.Lloc de culte accessible per les dones/famílies (3)			
14.Més centres islàmics (2)			

2. Socialització, validació i enriquiment de la proposta analítica inicial general. La taula síntesis generada ha estat explicada a les dones-investigadores. Seguidament les dones van corregir, ampliar i matisar la informació categoritzada perquè respongués a les seves visions, vivències i narratives.

La validació va ser desenvolupada en el seminari de recerca del 23 de juliol en el que van assistir 12 dones investigadores. Aquestes dones van analitzar i comentar la proposta; validant-la. Finalment, no van afegir ni canviar res. Únicament clarificant el significat d’algunes frases com “exercit de dones musulmanes” que es referia a activisme pacífic.

3. Priorització de les propostes. Les dones van fer un procés de priorització ordinal de les propostes de la taula. Va ser, primer una decisió individual. Que seguidament es va posar en comú. No va haver-hi explicacions, ni

⁶ Annex 3

justificacions sobre les decisions. Va ser una presa de decisions basada en les estratègies de Grup de Treball Nominal. En un annex hi ha una còpia amb els resultats de les prioritzacions.⁷

Priorització

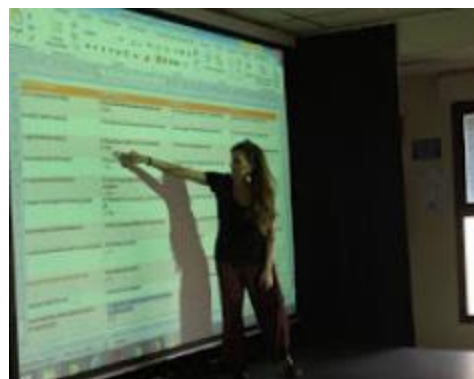
1.ESPIRITUALITAT/FAMÍLIA	2.SERVEIS SOCIALS	3.EDUCACIÓ	4.GÈNERE
1.Islam com una selecció de vida (3) 25	1.Circumscisió dels nens per la seguretat social 20	1.Formació religiosa a l'escola i extraescolars (2) 90	1.Espai per a dones en l'espai de culte (4) 25
2.Viure la religió/espiritualitat (12) 20	2.Flexibilitat horària laboral per adaptar-se al culte	2.Incrementar l'oferta educativa en l'islam (2) 5	2.Conciliació vida familiar i professional (4) 55
3.Sentir i significat de la vida (11)	3.Normalitzar el hijab en el món laboral (3) 90	3.Millorar la metodologia del àrab	3.Representativitat col·lectives de dones per part de la Gènere 10
4.Importància dels Pares/Família (3)	4.Prejudici dels professionals 5	4.Programació de les festes escolars només les autoctones (2) 5	4.Guarderia en les activitats culturals
5.No tenir que donar explicacions (5)	5.Accés a la vivenda per doble discriminació (hijab i migrada) 5	5.Educació en la diversitat (3) 30	5.Hijab: dificultats en el món laboral (4) 20
6.Falta d'espais interreligiosos i interculturals (3)	6.Participació i varxes socials, centres socioculturals (3) 10	6.Reconeixement de la diversitat religiosa 35	6.Hijab: dificultats en el món polític (2) 10
7.Practicar la religió a totes les esferes (3) 40	7.Manca de responsabilitat de l'administració	7.Problemes de convivència entre adolescents 5	7.Doble discriminació: ser dona i portar el hijab (2)
8.Espanyol/català en els centres de culte/no exclusivitat del àrab 25	8.Polítiques inclusives 15	8.Inclusió a les escoles	8.Discriminació/normalització per portar el hijab (6) 30
9-Visibilitat autèntica dels centres de cultes 15	9.Garanties de drets (2) 15	9.Desenvolupament personal i ètic (2)	9-Masclisme i racisme dins de la pròpia comunitat/família (2) 10
10.No acceptació de la família	10.Discriminació laboral	10.Sentiment identitari català versus marroquí (2) 5	10.Triple discriminació: dona, racisme i classe 10
11.Reconeixement de la llibertat de la pràctica religiosa o espiritual (2) 20	11.Espais de joves per musulmans per compartir il·lites i formar-se 20		11.Exèrcit de noies joves 20
12.Mesquites inclusives i obertes a la comunitat 5	12.Valor de les tasques de cures com a economia reproductiva 10		12.Sentir-se empoderades (3)
13.Lloc de culte accessible per les dones/famílies (3) 10			
14.Més centres islàmics (2) 5			

És molt important destacar que aquesta concreció es va fer tenint en compte les orientacions d'avalua respecte el nivell d'exemplificació i concreció

Un cop arribada la síntesi d'agrupaments prioritzats es va procedir a valorar i comentar les resultats. Les dones-investigadores estaven satisfetes del resultat. Es sentien reconegudes amb les propostes i demandes i amb la prioritziació.

4. Anàlisis transversal. Les dones, organitzades en quatre grups (educació, gènere, serveis socials, i religió) analitzen aquesta segona graella amb la consigna de sintetitzar:

- Demandes i problemàtiques per a ser presentades/ tractades per les polítiques
- Propostes i respostes per a ser presentades



IMG_4132.JPG

⁷ Annex 4

Els resultats d'aquest anàlisi es mostraran i comentaran en el proper apartat de l'informe dedicat a resultats.



IMG_4117.JPG



IMG_2839.JPG



IMG_4118.JPG



IMG_2842.JPG

V. Accions desenvolupades

MAIG							JUNY							JULIOL															
		1		2 Reunió Inicial ADMAC	3	4	5					1	2					1	2	3	4	5	6 Semi Metodològic 5	7					
6	7	8	9	10	11	12	13	14	15 Planificació Metodològica Equip Meto UB	16	17	18	19	20	21	22	23	24	25	26	27	28	29	30					
									11 Planificació Metodològica Equip Meto UB	12	13	14	15 Semi Metodològic 3 i 4	16	17	18	19	20	21	22	23	24	25	26	27	28	29	30	

La Recerca Participativa del Projecte Parla'm en Català, sóc una dona catalana musulmana va iniciar-se efectivament al mes de maig i ha finalitzat el mes de juliol, excepte la segona fase d'anàlisis de contingut en profunditat.

Ha comportat un total de activitats de :

- Planificació i disseny metodològic (10 h.)
- Formació - UPF i Ivàlua- (8h.)
- Reunions de Recerca on es compaginava la formació i la investigació (18h)

Localització	Activitat	H	- Objectius i propòsits	Participants
15 maig Campus Mundet	Reunió equip Metodologia UB	3	- Analitzar les estratègies per desenvolupar el plantejament fenomenològic i participatiu - Planificar el primer dia de formació metodològica: objectius, contingut i estratègies	Equip Meto UB (ADMAC) Experts grups de Treball EAPC (5 participants)
22 maig Campus Mundet	Formació RRI UPF	2	- Clarificar què és la RRI - Presentar les característiques de la RRI - Presentar algunes indicacions per la implementació	Equip Meto UB (ADMAC) Experts grups de Treball EAPC (12 participants)
25 maig	Semi Recerca 1 i 2	7	- Presentació projecte i benvinguda	Equip Meto UB (ADMAC)

Campus Mundet			<ul style="list-style-type: none"> - Preparar la primera fase de la RP. Entrevistes: Mostra i instrument - Entrenament sobre el desenvolupament d'una entrevista oberta - Permisos i autoritzacions legals - Creació d'un clima de confiança 	(31 participants)
11 juny Campus Mundet	Planificació Metodològica Equip Meto UB	2	<ul style="list-style-type: none"> - Preparació de la sessió de Seminari de Recerca. - Anàlisi de l'estat de la qüestió fase empírica: molt poques entrevistes fetes. - No hi ha hagut consultes per part de les dones-investigadores 	Equip Meto UB (4 participants)
15 juny Campus Mundet	Semi Recerca 3	4	<ul style="list-style-type: none"> - Valoració dels procés de camp iniciat: dubtes i estratègies per desenvolupar les entrevistes - Reforç de l'estratègia - Posta en comú de les primeres sensacions, vivències i reflexions entorn a l'entrevista fenomenològica 	Equip Meto UB (ADMAC) (20 participants)
27 juny Pati Verd. Sants	Preparació Formació sobre Polítiques Ivalua	3	<ul style="list-style-type: none"> - Preparació de la sessió de Seminari d'Ivalua. - Recopilació de problemàtiques/casos per a ser utilitzades com a exemples per a treballar pràcticament - Anàlisi de l'estat de la qüestió fase empírica: molt poques entrevistes fetes. - No hi ha hagut consultes per part de les dones-investigadores 	Marçal Farré (IVALUA) Cristina Vilaplana (ADMAC)
29 juny Campus Mundet	Formació sobre Polítiques Ivalua	3	<ul style="list-style-type: none"> - Clarificació de com es formulen els problemes a ser desenvolupats com a polítiques públiques - Pels quatre grans grups (educació, serveis, gènere i espiritualitat) exercitació de l'anàlisi de una problemàtica per a ser desenvolupada com a política pública 	Marçal Farré (IVALUA) Equip Meto UB (ADMAC) Agustí Iglesias (SIC) (17 participants)
6 juliol Campus Mundet	Semi Recerca 4	3	<ul style="list-style-type: none"> - Clarificació de dubtes per part de les dones respecte el rigor i la confiança del procés. - Doble contingut: narratives existencials i agenda de les dones activistes: visibilització, acceptació i conciliació. 	Equip Meto UB (ADMAC) (9 participants)

15 juliol Campus Mundet	Planificació Metodològica Equip Meto UB	5	<ul style="list-style-type: none"> - Primera organització del contingut de les memos- resum: - Segons les quatre temàtiques (educa, serveis socials, gènere i espiritualitat) - Temàtiques recurrents i temàtiques "calents" - Planificació seminari del dia 23 de juliol 	Equip Meto UB (5 participants)
23 juliol Cotxeres de Sants	23 juliol Semi Recerca 5	4	<ul style="list-style-type: none"> - Segon nivell anàlisis 	Equip Meto UB (ADMAC) Agustí Iglesias (SIC) Marçal Farré (IVALUA) Carolina Llorente (UPF) 18 participants
			-	



IMG_4116.JPG



IMG_4124.JPG

VI. Rigor científic

Es finalitzarà aquesta part sobre el disseny i la fonamentació metodològica de l'aplicació empírica de la present recerca participativa referint els criteris de rigor científic que pretenem seguir per aconseguir un treball sistemàtic, veraç i vàlid.

Els criteris de credibilitat que es pretenen seguir en el present treball són els definits per Guba (1989).

- El valor de veritat. Referida al isomorfisme existent entre les dades recollides en la investigació i la realitat.
- L'aplicabilitat. O el grau en què poden aplicar-se els descobriments d'una investigació en altres subjectes i contextos.
- La consistència. Referit a la repetició de resultats quan es replica la investigació en els mateixos subjectes o en un context similar.
- La neutralitat. Entesa com la garantia que els descobriments de la investigació no estiguin esbiaixats per les motivacions, interessos i expectatives de qui els fa.

Dins el paradigma qualitatiu en el qual se situa el present treball, els termes emprats per referir aquests criteris de rigor científic són: credibilitat, transferibilitat, dependència i confortabilitat respectivament.

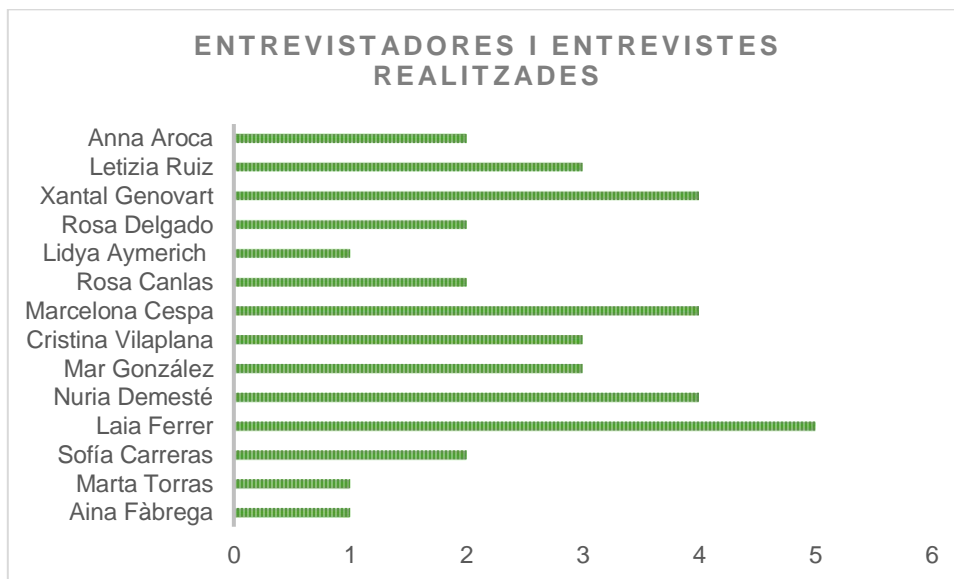
Resultats

I. Descriptius

Dones musulmanes: investigadores i investigades: Caracterització de les participants definitives de la RP

Al llarg del mes de juny i juliol, han estat 14 dones-investigadores d'ADMAC que han realitzat un total de 37 entrevistes en profunditat.

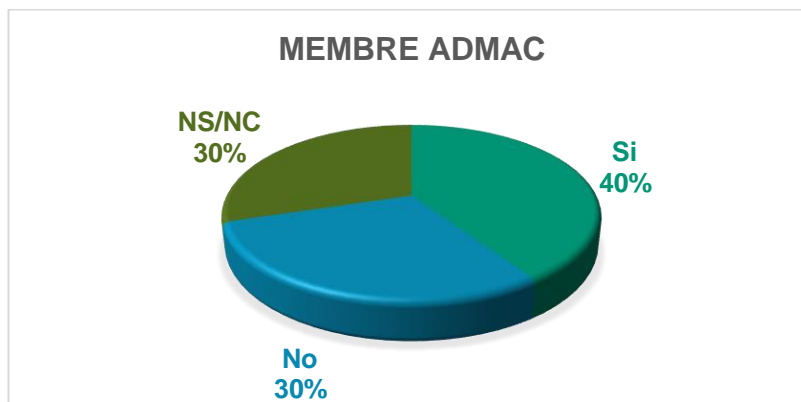
D'aquestes 37 entrevistes fetes, hi ha 20 enregistraments, la resta de les dones entrevistades no van donar el permís. Les dones-investigadores van fer una memòria-resum de 35 de les entrevistes.. Donat que no ha estat possible tenir totes les transcripcions fetes.



Pertinença a ADMAC de les dones entrevistades

Membre ADMAC	Núm
Si	15
No	11
NS/NC	11
total	37

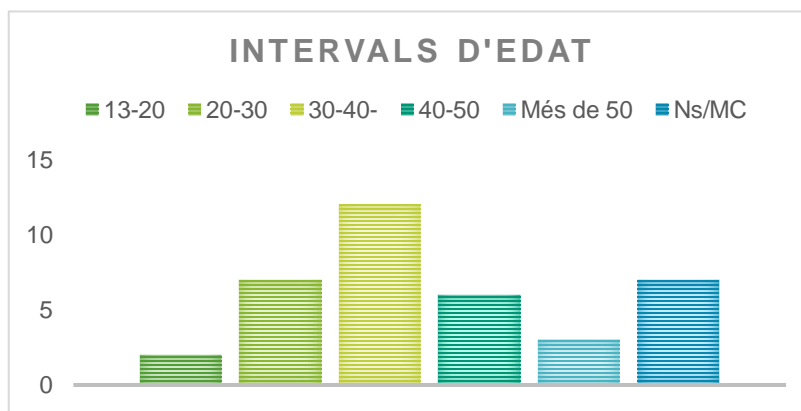
Del total de 37 dones entrevistades, no tenim dades sobre la pertinença d'un terç d'elles. Però valorem l'intent d'integrar realitats de dones més enllà de l'associació (30% de la mostra)



Edat de les participants

Edat	Núm
13-20	2
20-30	7
30-40-	12
40-50	6
Més de 50	3
Ns/MC	7
total	37

Valorem com a equilibrada la distribució per edats. Hi ha representants de diverses generacions, i el col·lectiu més nombrós és el de mitjana edat; cosa coherent amb la realitat de pertànyer a una associació i al rol activista del col·lectiu objecte d'estudi

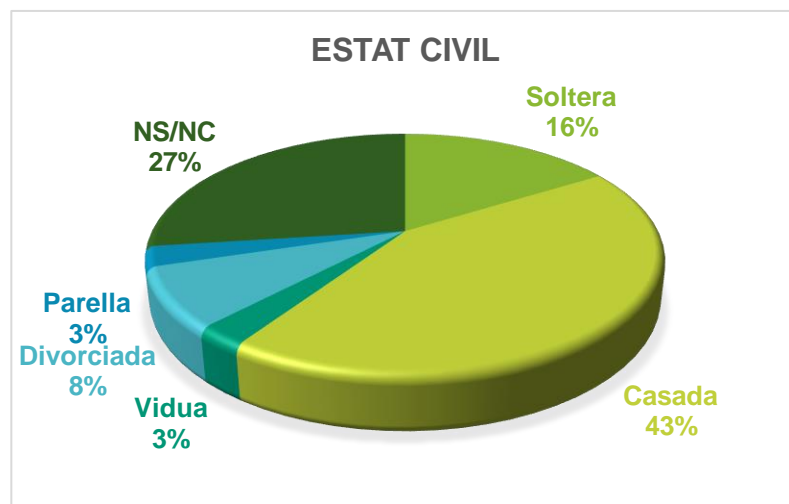


Estat civil de les participants

Estat civil	Núm
Soltera	6
Casada	16
Vidua	1
Divorciada	3
Parella	1
NS/NC	10
Total	37

L'equip metodològic de la UB va plantejar la necessitat de disposar d'informació contextual. Però és destacable que la informació relativa a l'estat civil va emergir de manera espontània per part de les dones-investigadores.

Val destacar la presència de diversitat d'estats civils i destaquem la presència de dones "en parella" o divorciades. Es a dir, pensem que hi ha una bona representació de la realitat de l'estat civil de la dona a Catalunya

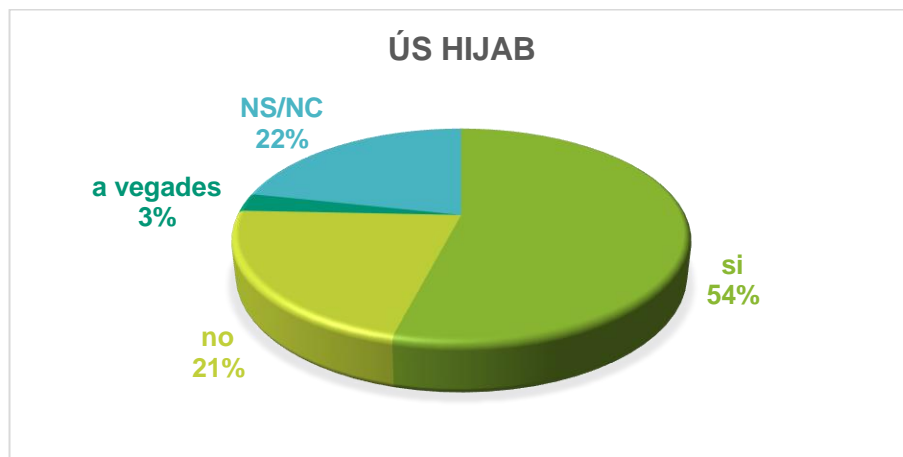


Ús vel o Hijab

Hijab	Núm.
si	20
no	8
a vegades	1
NS/NC	8
Total	37

També destaquem que hi ha diversitat en les postures respecte a aquest factor amb tanta significació identitària.

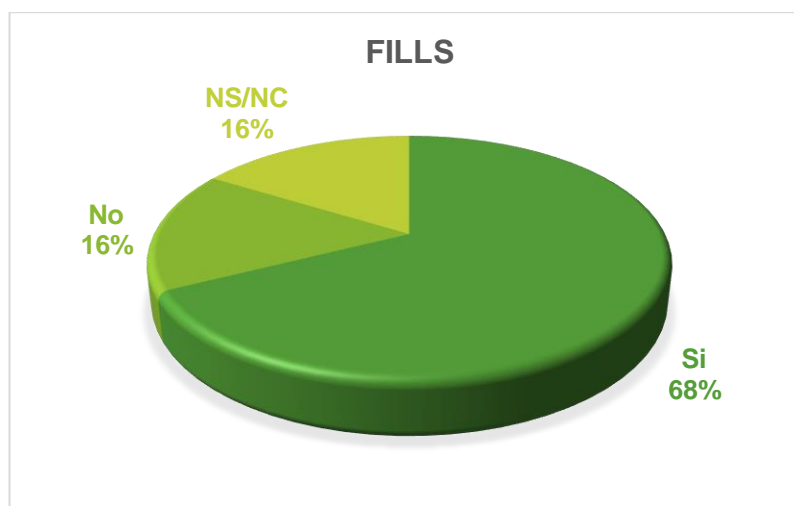
Desconeixem les xifres sobre la comunitat musulmana de Catalunya.



Fills

Fills	Núm
Si	25
No	6
NS/NC	6
Total	37

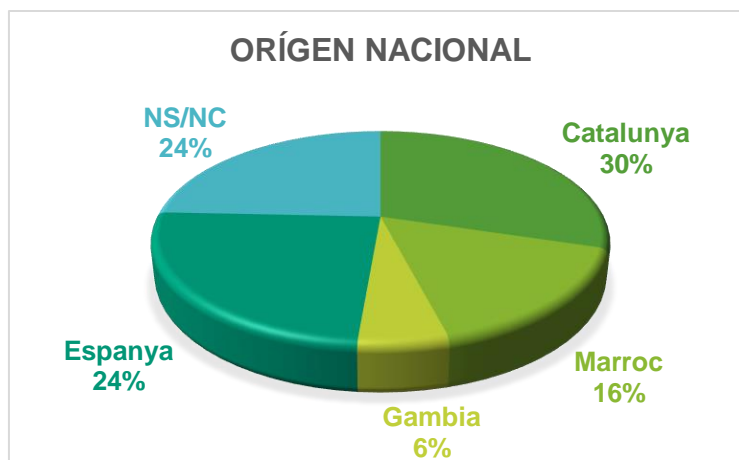
També hi ha diverses realitats en quan als fills. Destaca el cas de una dona que té una filla amb una minusvàlua, una altre amb dos nens adoptats a Àfrica. Les dones que tenen fills tenen un promig de 2.2, hi ha una dona que té cinc fills.



Origen

Origen	Núm
Catalunya	11
Marroc	6
Gambia	2
Espanya	9
NS/NC	9
Total	37

Les dones han explicat quin era el seu origen nacional que consideraven com propi. Desataquem dos casos de dos dones que han especificat Espanya (pares gambians)

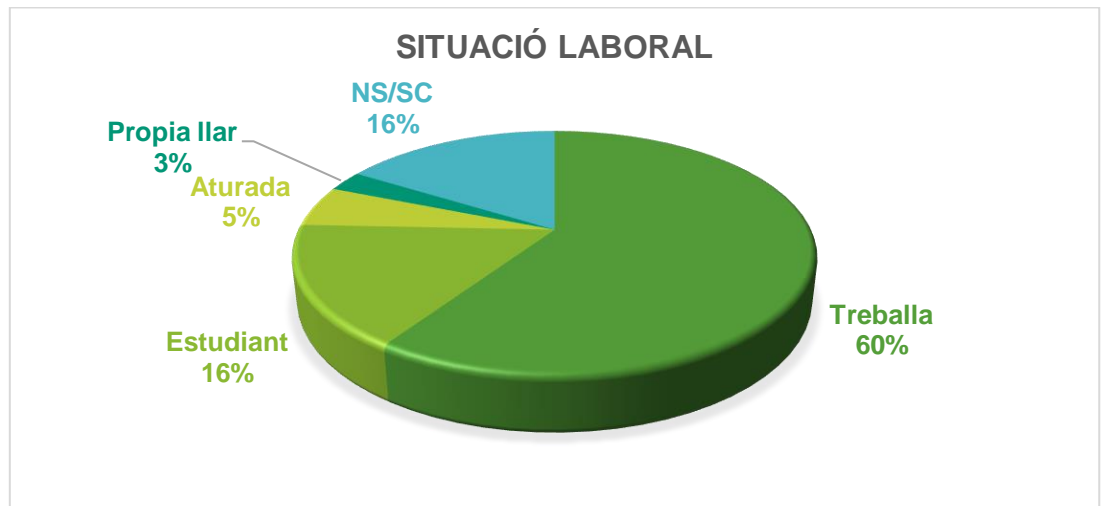


Situació laboral

Situació professional	Núm
Treballa	22
Estudiant	6
Aturada	2
Propia llar	1
NS/SC	6
Total	37

El nivell d'activitat de les dones entrevistades és una mica més alt que el que correspondria al promig de la població catalana. De les sis estudiants, hi ha una que està estudiant medicina i dues temàtiques socials.

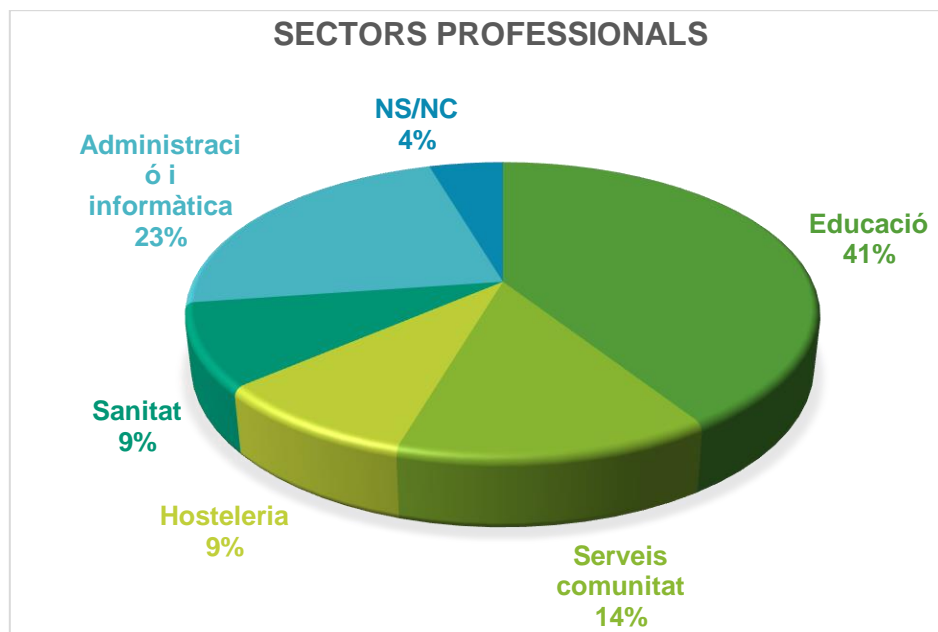
Hi ha tres funcionaries i dues autònomes.



Sectors professionals

Sector professional	Núm
Educació	9
Serveis comunitat	3
Hosteleria	2
Sanitat	2
Administració i informàtica	5
NS/NC	1
Total	22

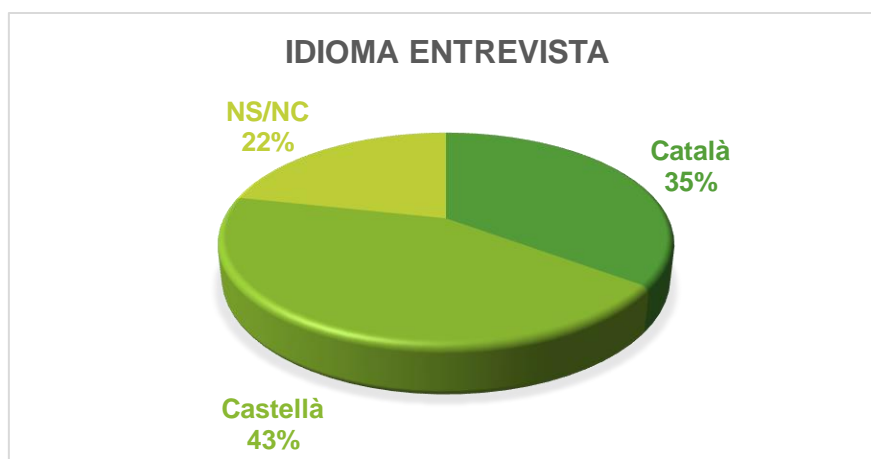
Els sectors on treballen les 22 dones de la mostra que així ho fan pertanyen majoritàriament als sectors de cura i atenció a les persones (educació, serveis socials, sanitat i Hosteleria).



Idioma entrevista en profunditat

Idioma entrevista	Num-
Català	13
Castellà	16
NS/NC	8
Total	37

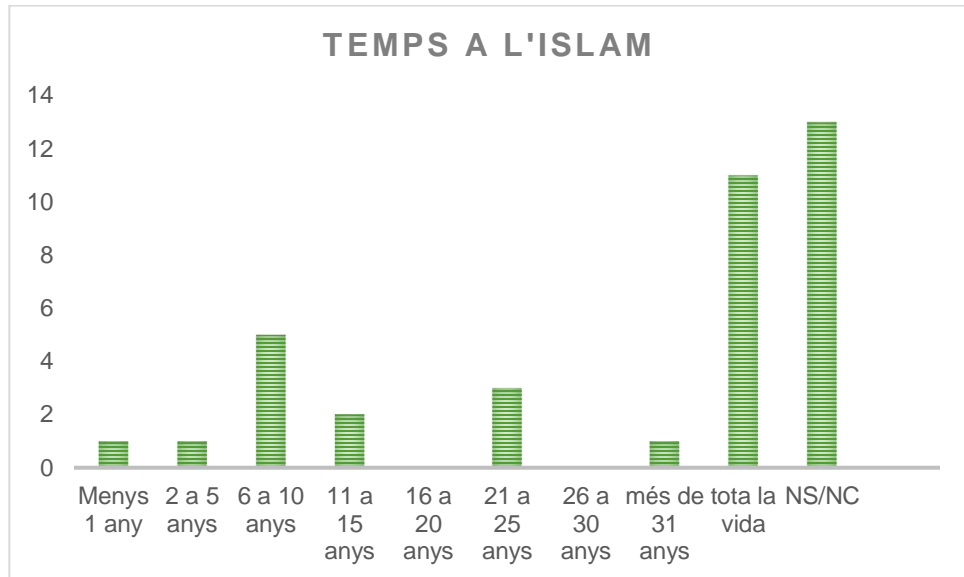
Les entrevistes s'han desenvolupat majoritàriament en castellà. Això és curiós ja que el país d'origen expressat per elles majoritàriament és Catalunya. Hem vist filles de mares catalano parlants, parlant en castellà a les sessions. Possiblement perquè la llengua de la llar i, materna de les filles, sigui el castellà.



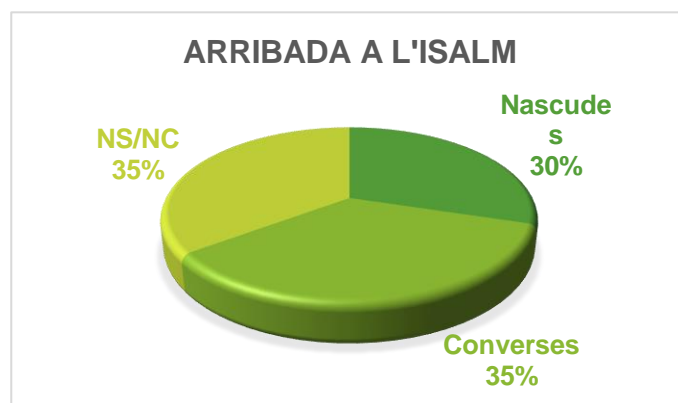
Temps a l'Islam

Temps a l'Islam	Columna1
Menys 1 any	1
2 a 5 anys	1
6 a 10 anys	5
11 a 15 anys	2
16 a 20 anys	0
21 a 25 anys	3
26 a 30 anys	0
més de 31 anys	1
tota la vida	11
NS/NC	13
Total	37

Malgrat que la Recerca Participativa sobre l'ADMAC, una associació que acull majoritàriament a dones musulmanes converses, aquestes dades indiquen que les dones-investigadores, han intentat recollir diverses realitats religioses per tal d'incrementar la transferibilitat dels resultats obtinguts.



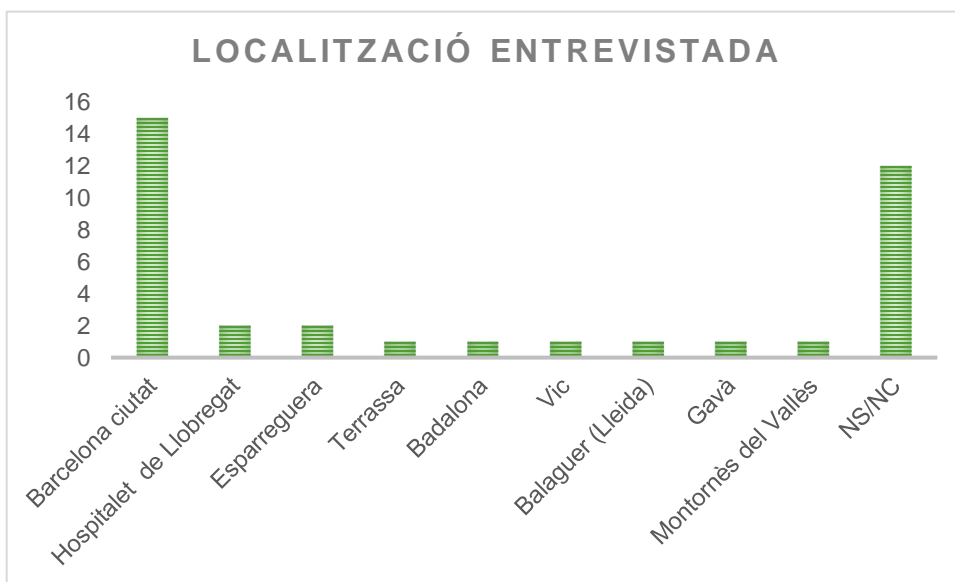
Temps a l'Islam	Columna1
Nascudes	11
Converses	13
NS/NC	13
total	37



Localització entrevistada	Núm
Barcelona ciutat	15
Hospitalet de Llobregat	2
Esparreguera	2
Terrassa	1
Badalona	1
Vic	1
Balaguer (Lleida)	1
Gavà	1
Montornès del Vallès	1
NS/NC	12
Total	37

No hi ha dubte de que les dones-investigadores han fet un gran esforç per intentar recollir una suficient dispersió en les localitzacions de les persones.

Els criteris de selecció de la mostra no és va aplicar per comoditat ni accessibilitat sinó que les dones van recordar i pensar les dones que podrien aportar unes narratives més interessants i riques.

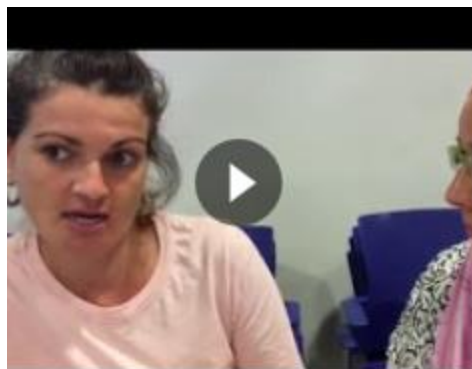


Freqüències segons estat civil, origen de les dones, anys a l'Islam, origen parella i ús Hijab.

En aquesta taula mostrem la relació de freqüències de cinc variables molt significatives. Degut a la n tan petita no es poden fer anàlisis correlacionals, però hi ha varies coses que destaquen: totes les dones que estan casades, porten vel excepte dues (casades amb un català, marroquí). També hi ha dues dones que no porten vel tot tenint parella (soltera i parella defineixen el seu estat). En els dos casos les parelles són d'Àfrica.

nº	Estat civil	Origen ella	Anys a l'Islam	Origen ell	Ús Hijab
1	casada	Catalunya		Inmigrat	si
2					
3					No
4		Marroc			si
5	casada	Catalunya	6 anys	Marroc	No
6	soltera	Catalunya	tota la vida		No
7	casada	Catalunya	16 anys	Marroc	Sí
8	casada	Catalunya	12 anys	Marroc	Sí
9	casada	Catalunya	10 anys	Català	No
10	casada	Barcelona	23 anys	Marroquí	si
11	soltera	Barcelona	tota la vida	pare Marroquí/mare cat	si
12	soltera	Marroc	tota la vida		si
13					si
14	divorciada	Gambia			
15			4 anys		
16	casada				
17	casada	Marroc	tota la vida	Marroc	si
18	divorciada	Espanya	10 anys	Marroc	a vegades
19	casada	Espanya	tota la vida		si
20		Espanya	37 anys	Gàmbia	si
21	casada	Catalunya	10 anys	Marroc	si
22			molt poc		
23	vidua				
24					
25					
26	casada	Marroc	tota la vida	Home marroquí musulmà	si

27	casada	Marroc	tota la vida	Home marroquí musulmà	si
28	parella	Gambia		Home musulmà negre	no
29	casada	Espanya		Senegal	si
30	divorciada	Espanya	8 anys		si
31	soltera	Espanya (parets gambians)	22	Senegal	no
32	divorciada	Espanya	13	Marroc	si
33	casada	Espanya	22	Marroc	si
34	casada	Espanya	tota la vida	Marroc	si
35	casada	Marroc	tota la vida	Marroc	si
36	soltera	Catalunya	tota la vida		no
37	soltera	Catalunya	tota la vida		no



IMG_4139.MOV



IMG_4138.MOV



IMG_4123.JPG

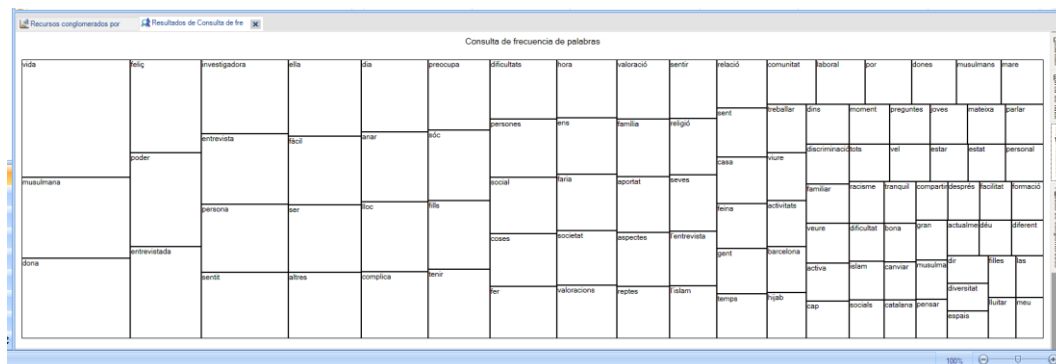
II. Explorant la meua identitat. Què és i com és ser dona musulmana a Catalunya.

Els objectius plantejats en el projecte eren recopilar narrativament la mirada de les dones musulmanes catalanes respecte a la seva vida social, familiar i espiritual.

En aquesta pantalla es poden apreciar les paraules amb més freqüències dels memos-resum.

Les paraules més vegades escrites son: vida (135 vegades), musulmana (93 v), dona (92), feliç (70), poder (70), entrevistada (69), investigadora (68), persona, sentit(62), ella (59) i ser(52).

Les paraules de les que han estat citades amb menys freqüència i cal destacar són: Islam (14), Vel (16), catalana (11), Hijab (19)



Uns aspectes cal recordar en aquest moment: la existència de resums en català i castellà, amb lo que uns mateixos conceptes poden haver estat codificats sota dues paraules diferents. Per lo que finalment, la freqüència definitiva serà diferent

Un altre aspecte a destacar és que hi ha conceptes que comparteixen significat, per exemple Vel o Hijab. Aquestes matisacions, no afecten substancialment els resultats respecte als objectius de la recerca

Creiem que aquests resultats absolutament descriptius, denoten unes primeres conclusions:

La naturalesa existencial i fenomenològica del contingut obtingut.

Segon, que determinades qüestions identitàries com les referències explícites a la religió, l'islam o la identificació nacional, al haver-se fet des d'aquesta aproximació horitzontal entre dones que comparteixen contextos, cultures, valors i experiències han deixat de sorgir en primer lloc i això ha permès emergir un altre tipus de paraules, possiblement més arrelades en el ser de cada una d'elles com a persona, dona i musulmana.

En la següent pàgina es mostra el diagrama núvol de les freqüències.



Vida, dona, musulmana, feliç

Quan vam aplicar el retorn a les dones, per fer el cercle hermenèutic, el dia 23 de juliol, aquestes van tenir una reacció de sorpresa i incredulitat. Era com si esperessin veure un núvol on discriminació, racisme, Islam i religió tinguessin que tenir el lloc més preponderant.

Veure vida i feliç va fer pessigolles. Vam tenir que recordar que eren les paraules dels seus memos-resum.

El procés de comprensió dels significat existencial positiu que aporta el gràfic va tenir que ser assimilat poc a poc.

Es interessant que només al final de la sessió quan s'havia concretat tal i com elles van desitjar les demandes i propostes de la seva "agenda" com membres activistes d'ADMAC, van acceptar joioses que el gràfic mostrava que eren felices, que se sentien be des de la seva existència com a dones musulmanes.

Un tema important a comentar i es podria aprofundir és que la identitat religiosa, el pes que el fet religiós té en l'existència d'aquestes dones entrevistades sembla tenir més pes que qualsevol altre identificació identitària (nacional, política, familiar).

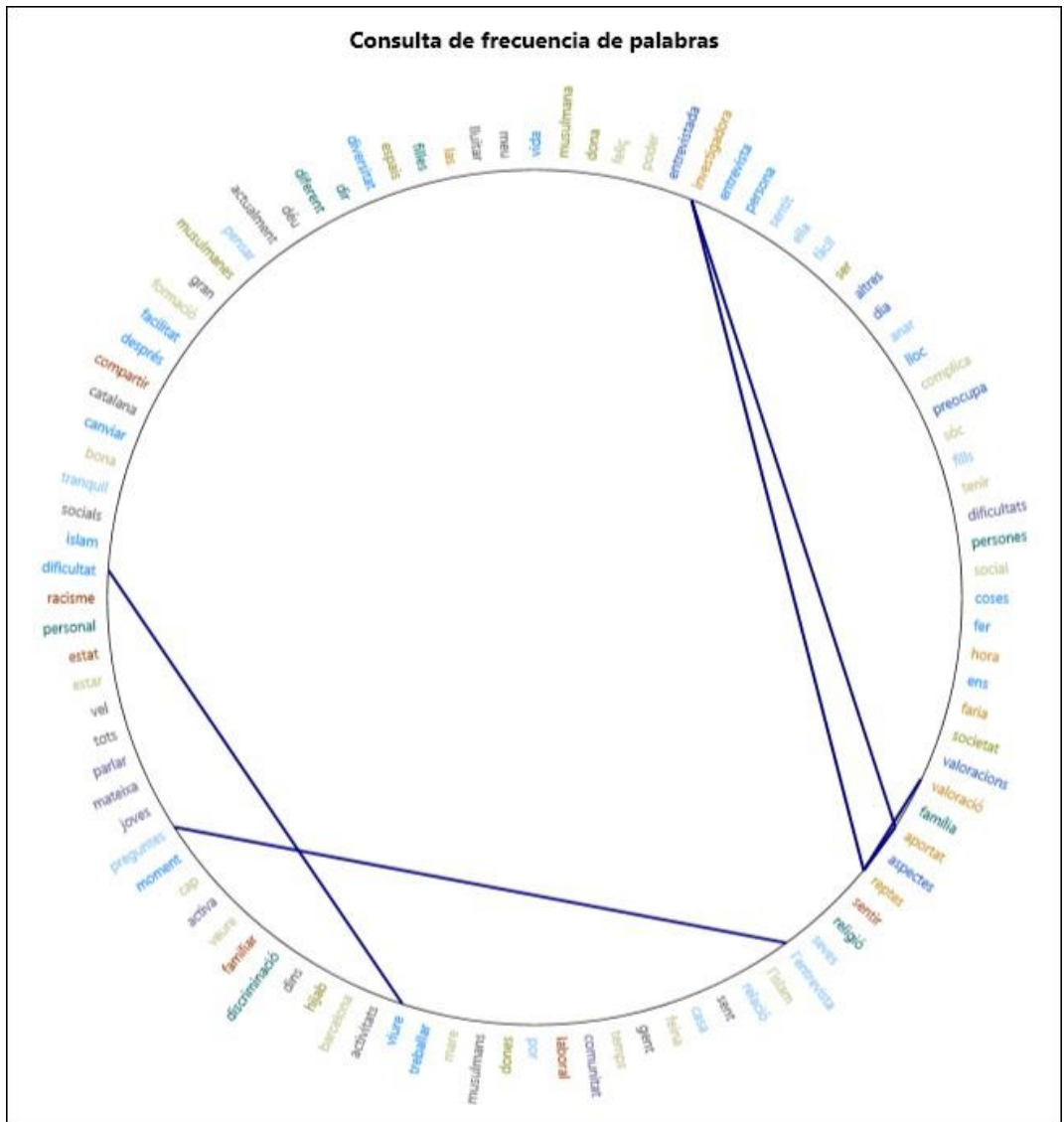
Sentits existencials

Quan es va fer l'anàlisi de freqüències i proximitat de les mateixes en les narracions han sorgit unes interessants dicotomies i relacions entre conceptes amb un gran significat sobre el seu sentit de vida:

- Dona-dones, dificultat-hijab-ser
- Islam- poder-formació
- Canvi-viure-dificultat
- Preguntes-fàcil-pensar
- Pensar-relació
- Investigadora-valoració -aportat-reptes
- Vel-musulmana
- Gent-social
- Entrevista-tranquil-preguntes
- Deu-lluitar-gran
- Dificultat-viure

Si depurem per identificar les relacions de freqüències i proximitat més altes, obtenim un segon diagrama del que destaquen les següents relacions:

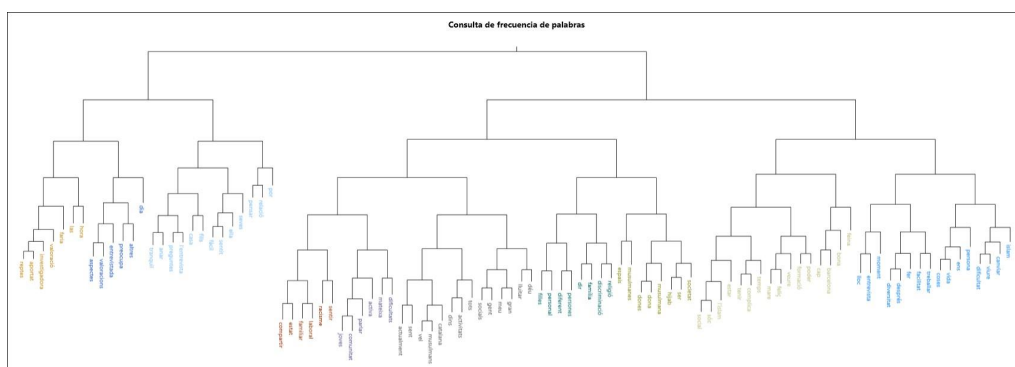
- Preguntes-fàcil-pensar
- Dificultat-viure
- Investigadora-valoració-aportat-reptes



Sentim la necessitat de fer una inferència en el sentit del fort sentit de vida d'aquestes dones. Plenes de força, que valoren la vida i que senten que el seu sentit de vida és superar les dificultats, reptes i camins que els marca el fet de ser musulmanes.

Sentits existencials

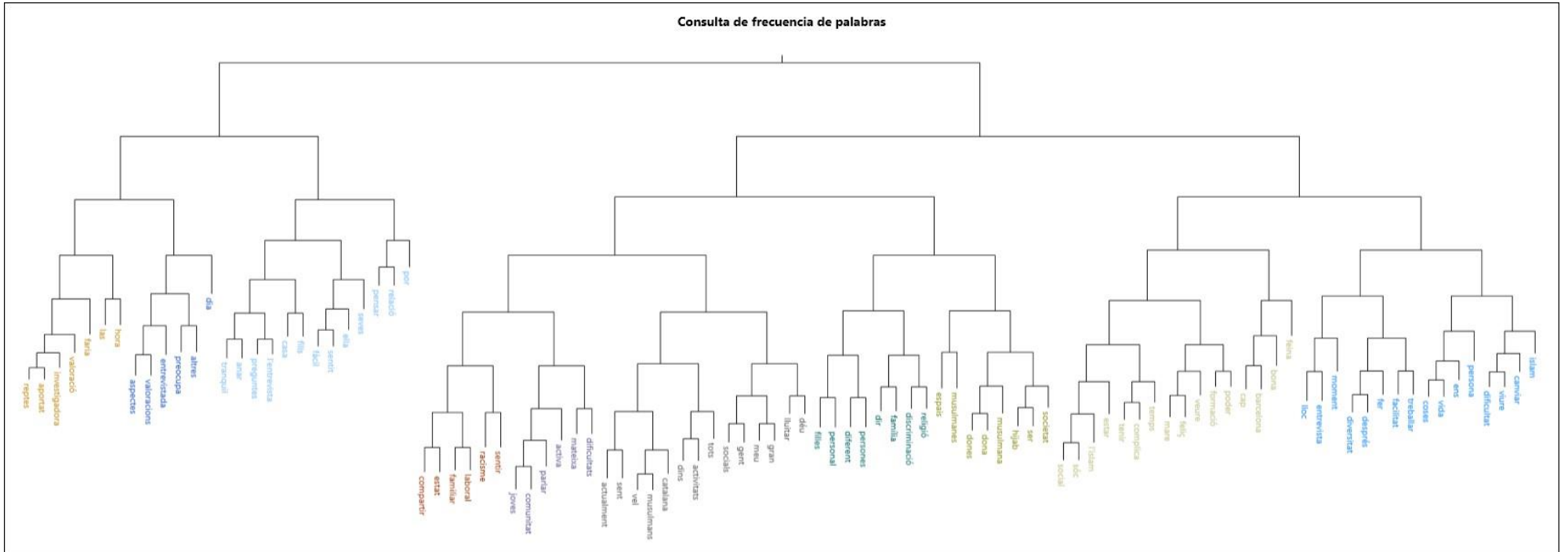
En fer l’anàlisi de les freqüències per clústers, el NVivo va mostrar el següent esquema, que es mostra al màxim tamany a la pàgina següent.



A la sessió del dia 23 d juliol, les dones, per grups aleatoris, van analitzar els clústers i els van denominar, adjudicant unes etiquetes.

Clústers	Noms
	Islam, Vida i dificultat; Convivència; Conciliació sociolaboral
	Sentiment; Benestar en l'educació i en l'àmbit laboral; rols de gènere i economia productiva i reproductiva
	Dona musulmana; dona musulmana; identitat i hijab
	Futur; Diversitat
	Identitat
	Societat; empenedoria
	Relacions socials; inserció sociolaboral; discriminació
	Llar; conciliació familiar; Autoanàlisi
	Triatge-eleccions; altres preocupacions; activisme o participació
	Investigació; Conclusions; reptes

És rellevant apreciar que l’únic que va tenir unanimitat és la denominació d’identitat que acull les paraules: *Deu, lluita, gran, meu, gent, socials, tots, activitats, dins, catalana, musulmanes, vel, sent i actualment.*



III. Sintetitzar dialògicament les preguntes i respostes generades en aquesta mirada per les dones de l'ADMAC des de la perspectiva de serveis i polítiques de: a) Gènere, b) Serveis Socials, c) Educació i d) Espiritualitat i família.

Tal i com s'ha explicat, per arribar a sintetitzar aquesta informació, es va treballar amb paper a partir d'un procés d'anàlisi, prioritització, ponderació ordinal y síntesis efectuada in vivo sobre les paraules escrites per les dones-investigadores.

Les temàtiques inferides en les paraules i narracions sintetitzades per les dones-investigadores que seran més rellevants són:

Espiritualitat i família	<ol style="list-style-type: none"> 1. Practicar la religió a totes les esferes 2. Espanyol/català en els centres de culte/no exclusivitat del àrab 3. Islam com una selecció de vida 4. Viure la religió/espiritualitat 5. Reconeixement de la llibertat de la pràctica religiosa o espiritual 6. Visibilitat autèntica dels centres de culte 7. Llocs de cultes accessibles per a les dones/famílies 8. Mesquites inclusives i obertes a la comunitat 9. Més centres islàmics
Serveis Socials	<ol style="list-style-type: none"> 1. Normalitzar el hijab en el mon laboral 2. Circumcisió dels nens per la seguretat social 3. Espais de joves per musulmans per compartir lluites i formar-se 4. Polítiques inclusives 5. Garanties de drets 6. Valor de les tasques de cura com a economia reproductiva 7. Participació i xarxes socials, centres socioculturals

	8. Problemes d'accés a la vivenda per doble discriminació Hijab i dona
Educació	<ol style="list-style-type: none"> 1. Formació religiosa a l'escola i extraescolars 2. Reconeixement de la diversitat religiosa 3. Educació en la diversitat 4. Increment de l'oferta educativa en l'Islam 5. Programació de les festes escolars, tenint en compte només les autòctones 6. Problemes de convivència entre adolescents
Gènere	<ol style="list-style-type: none"> 1. Conciliació de la vida familiar i professional 2. Discriminació/normalització del Hijab 3. Espai per a les dones en els centres de culte 4. Hijab: Dificultats en el món laboral 5. Exèrcit de dones (activisme pacífic) 6. Representativitat col·lectius de dones per part de la Generalitat 7. Hijab: dificultats en el món polític 8. Masclisme i racisme dins de la pròpia comunitat musulmana 9. Triple discriminació: dona, racisme i classisme

Degut al que s'han plantejat qüestions existencials en les entrevistes, sense preguntar obertament per problemes, demandes o alternatives; aquestes han anat emergint de les narracions sense distingir si eren les primeres o les darreres.

És important explicar que en els primers moments de l'anàlisi, les dones-investigadores estaven amoïnades ja que malgrat que destacaven el clima positiu i l'enriquidor que havia estat el diàleg existencial amb les dones entrevistades, tenien por a que les reclamacions de la seva agenda no sortissin prou explícitament.

Han estat les inferències fetes per les dones-investigadores qui conscient o inconscientment han introduït aquestes discursos en els memos-resum.

Analitzar les preguntes i respostes generades en aquesta mirada per les dones de l'ADMAC des de la perspectiva de serveis i polítiques de: a) Gènere, b) Serveis Socials, c) Educació i d) Espiritualitat i família. La fase final de la sessió d'anàlisi de dades, desenvolupada el dia 23 de juliol, va consistir en un anàlisi, per grups temàtics. Es a dir, es van agrupar les dones que en el projecte s'havien interessat per participar en els grups de treball de a) Gènere, b) Serveis Socials, c) Educació i d) Espiritualitat i família.

Cada grup, va agafar les síntesis generades i les van analitzar amb les següents consignes: Valorar si es pot traduir en polítiques.

Valorar si depèn o pot estar sota el control de les Administracions Polítiques.

Explicar i exemplificar el més detalladament possible per ajustar-nos al guió d'Ívlua que seria treballat pels grups de treball d'experts i acadèmics al setembre.



Conclusions

I. Respecte al projecte

Quatre components

El projecte preveia, en la fase de RP, aplicar tres components:

1. Recerca participativa
2. Formació
3. Comunicació i sensibilització

D'aquests components, el primer i el segon s'han assolit perfectament. En relació al tercer (comunicació i sensibilització), val a dir que s'han enregistrat en video totes les sessions de recerca i bona part de les sessions de formació.

Entorns de la recerca

El projecte establia cinc entorns o contextos de recerca i intervenció:

1. La intimitat de cada dona catalana musulmana
2. L'associació
3. L'entorn públic. Relació amb representants de les Administracions Públiques
4. L'entorn acadèmic. Activitats formatives, investigadores i divulgadores a la Universitat
5. L'entorn dels mitjans de comunicació.

En aquesta fase de Recerca participativa s'ha treballat exclusivament en:

1. La intimitat de cada dona catalana musulmana
2. L'associació

Primer nivell d'anàlisi

- Quins són els reptes i les preocupacions que les dones catalanes musulmanes han de fer front en el seu ésser com a dones, mares i ciutadanes que practiquen i/o s'identifiquen amb la fe musulmana?

Queda pendent:

*L'entorn públic.
Relació amb
representants de les
Administracions
Públiques*

*L'entorn acadèmic.
Activitats
formatives,
investigadores i
divulgadores a la
Universitat*

*L'entorn dels
mitjans de
comunicació.*

- Quines serien les estratègies, recursos i respostes que elles consideren possibles per fer front a aquests reptes?

II. En relació a la metodologia aplicada.

La hipòtesis de que un enfocament “divergent”, plantejant una aproximació fenomenològica hermenèutica, podria aportar una informació una mica diferent (alternativa o complementaria a la de la agenda del col·lectiu) pensem que s’ha assolit en una petita manera. Però caldrà veure les conclusions del projecte dirigit per Jordi Pàmies per valorar el nivell de novetat que aporta el nostre.

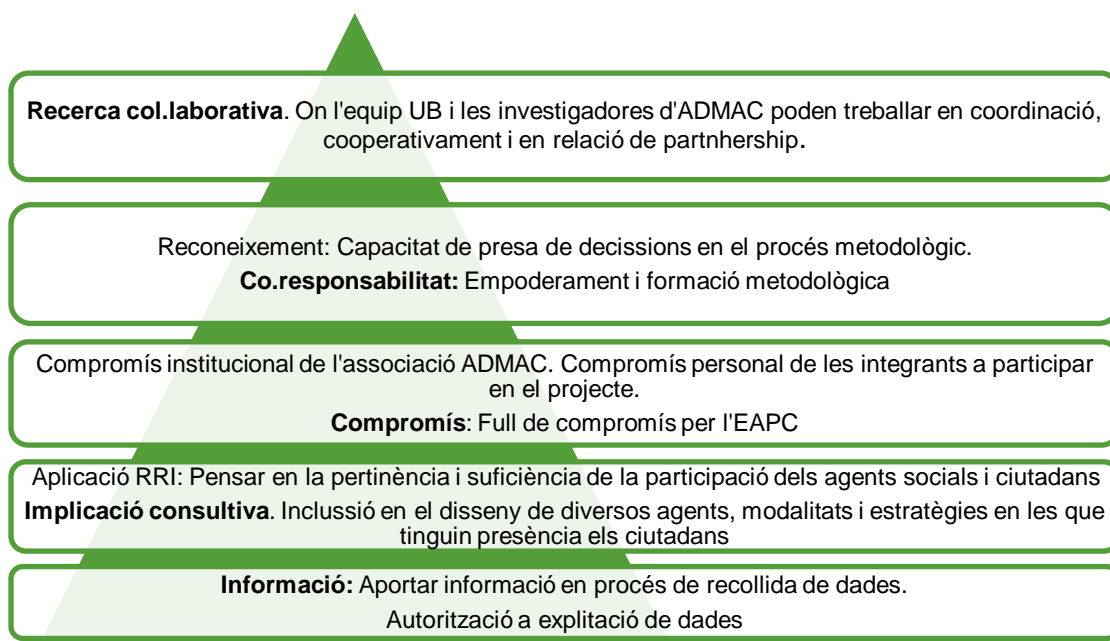
El que no hi ha dubte és que s’ha pogut establir un clima emocional molt positiu per part de les dones entrevistades i que aquest enfocament existencial ha generat moltes “ressonàncies” respecte a la identitat, sentit existencial, contradiccions i incògnites en el propi col·lectiu. Valorem com un indicatiu d’aquestes “ressonàncies” la negativa final a realitzar un documental que, per altra banda, hauria pogut ajudar molt a la desestigmatització del col·lectiu.

Aquesta aproximació metodològica, des d’una horitzontalitat aguda, ha generat dubtes, inseguretats i molta capacitat de gestió de la incertesa (tan allunyada dels tradicionals projectes de recerca científica) per part de l’equip de la Universitat de Barcelona. Gràcies a l’expertesa investigadora, la complementaritat en els dominis de coneixement i la bona entesa personal de l’equip metodològica s’ha pogut arribar a bon terme i amb rigor científic; un procés ple d’incògnites. Per exemple. La codificació realitzada en la fase primera no satisfà totes les condicions teòriques que hauria de satisfer un sistema categorial (Gil, 1994): No es un sistema on s’hagin definit prèviament els criteris d’adscripció; tampoc són mútuament excloents (de fet, s’han identificat alguns temes com l’Hijab que són comuns) ni són exhaustius (doncs hi ha temàtiques que han quedat fora del sistema de codificació, com problemàtiques familiars concretes); però el sistema està totalment alineat amb els objectius de la recerca. Justament la seva debilitat ha aportat un element interessant en l’anàlisi: la identificació de temàtiques transversals i la identificació de temàtiques emergents que hem denominat “temes calents”.

La formació i suport que hem rebut per part del grup de RRI de la Universitat Pompeu Fabra, d’IVALUA, de la Secretaria de Migracions i Ciutadania i, per suposat, de l’Àrea de Recerca de l’Escola d’Administració Pública han estat vital per aquesta implementació de la RRI tant extrema, oberta i rica.

Per suposat hem de tancar aquest informe parlant del paper de les dones investigadores d'ADMAC. Han tingut un compromís total al projecte. La seva participació en el total d'hores formatives i de recerca. La seva preocupació per fer un treball amb rigor, conscients de la seva responsabilitat i oportunitat ha estat extraordinària.

Ens prenem la llicència de presentar un petit model per descriure el nivell d'implicació d'aquestes dones-investigadores.



Nivells de participació. Implicació, Compromís. Elaboració pròpia.

Un nivell de recerca col·laborativa en la que la cooperació (o la capacitat d'aportar des de la diversitat i pròpia expertesa), la coordinació (o la capacitat d'arribar a assolir objectius comuns) i el partnership (o la identificació amb un sentit comú, que atorgui identitat i pertinença) ha caracteritzat el rol de l'Associació ADMAC i les seves dones musulmanes catalanes en exercir el rol de dones- investigadores.

Referències

Gil, J (1994) Anàlisis de datos cualitativos. Aplicaciones a la Investigación Educativa. Barcelona: PPU

Guba, E (1989) Criterios de Credibilidad en la investigación naturalista. En Gimeno Sacristán y Pérez Gomes (EDS) Ensenyanza, su teoria y su pràctica (PP. 148-165). Madrid: Akal

López-Aranguren, E. (2000) El anàlisis de contenido tradicional. En García Ferrando, J. Ibàñez y F Alvira (Eds) *El anàlisis de la realidad social. Métodos y técnicas de investigación.* (pp555-574) Madrid: Alianza Editorial

Sandín, MP (1997) Desarrollo de la identidad ètnica en asolsecentes desde una perspectiva intercultural. Tesis Doctoral del Dt. De Mètodes d'Investigació i Diagnòstic en Educació. Barcelona: Universitat de Barcelona

Annexes