



Metodologia

Aproximació RRI, contracte de recerca i informe final del projecte de recerca

Quart lliurable. Novembre 2019

Parla'm en català, sóc una dona catalana musulmana

Assumpta Aneas

Universidad de Barcelona

Taula de contingut

Contingut

Presentació	2
Primera part. Valor de la recerca per contracte en un grup de recerca	5
I. Una recerca al servei de la societat i no al servei dels interessos dels investigadors	6
II. Valoració de la gestió d'un contracte de recerca	8
Segona part. L'aproximació RRI del projecte Parla'm en català, soc una dona catalana musulmana	9
I. Cóm s'ha aplicat la RRI en el nostre projecte.	10
Tercera part. Informe final: de lo previst a lo fet	13
1.1. Impacte social	15
1.2. Generalització potencial dels resultats	15
1.3. Viabilitat (s'ha d'explicar el compromís dels actors rellevants i els possibles obstacles que es puguin trobar al llarg de la recerca).	16
Quarta part. Valoració de l'experiència pilot. Punts forts, riscos i aspectes claus	23
Unes paraules finals	25

Presentació

PARLA'M EN CATALÀ; SÓC UNA DONA CATALANA MUSULMANA

Resum del projecte

El present projecte intenta aportar elements d'anàlisi, respostes i propostes a la problemàtica dels col·lectius de persones catalanes que, malgrat la seva normalitzada integració sociolaboral, pateixen el risc de l'exclusió o segregació identitària per part del col·lectiu cultural i socialment hegemònic a Catalunya (greco-llatí i tradició catòlica). Aquestes persones, catalanes de naixement o per regularització, són estigmatitzades, discriminades i subestimades només pel fet d'identificar-se amb un grup cultural o religiós minoritari; són les persones més vulnerables a ser captades i caure en Organitzacions Terroristes, radicalismes religiosos o sectaris.

El projecte intenta trencar amb el tòpic d'estudiar les dinàmiques identitàries en les societats complexes i diverses actuals sobre minories en situació de risc i vulnerabilitat social. És per això que serà un estudi de cas sobre l'Associació de dones musulmanes a Catalunya; integrant com a investigadores a un bon nombre de dones catalanes, qualificades, feministes i converses a l'Islam. Creiem que aquest col·lectiu aportarà una anàlisi, reflexions i propostes substancialment diferents de les tradicionalment recollides en recerques sobre el col·lectiu musulmà.

Els objectius de la proposta són:

- 1) Recopilar narrativament la mirada de les dones musulmanes catalanes respecte a la seva vida social, familiar i espiritual.
- 2) Analitzar i sintetitzar dialògicament les preguntes i respostes generades en aquesta mirada per les dones de l'ADMAC des de la perspectiva de serveis i polítiques i
- 3) Formular propostes concretes en matèria de serveis públics, polítiques, formació i sensibilització per a tota la societat catalana.

El projecte es compon de quatre components:

- 1) Recerca participativa,
- 2) Avaluació de la transferibilitat als serveis i les polítiques;
- 3) Formació i
- 4) Comunicació i sensibilització.

La Recerca Participativa, desenvolupada des d'una aproximació metodològica qualitativa i sociocrítica, integrarà a les dones membres d' ADMAC; que seran formades, perquè elles també participin com a investigadores en els seus entorns familiars i socials.

L'avaluació de la transferibilitat als serveis i les polítiques es desenvoluparà en quatre grups de treball: a) Gènere, b) Educació, c) Serveis Socials i d) Espiritualitat i família que seran liderats per membres de l'ADMAC i integrats per investigadores de diversos camps disciplinaris, grups de recerca i universitat, així com tècnics d'administracions públiques i activitat privada.

El projecte procurarà seguir les directrius de la RRI i per això aplicarà, on sigui possible, les orientacions desenvolupades per la International School on Research Impact Assessment (ISRIA) per avaluar l'impacte de la recerca (RIA).

Com a principals resultats d'impacte social es redactaran unes propostes per als Sistemes i Polítiques públiques en els àmbits dels quatre grups de treball, un estudi prospectiu sobre un possible nou perfil professional d'Orientadora espiritual i familiar, un estudi exploratori sobre la pertinència i oportunitat d'un centre de formació islàmic de Catalunya i una campanya de comunicació pel reconeixement i la sensibilització.

QUART LLIURABLE: METODOLOGIA: INVESTIGANT VIA CONTRACTE AMB RRI

El present informe descriurà el procés d'implementació de l'aproximació RRI en el projecte, i especialment en la fase de recerca metodològica. També presentarà els aspectes que es consideren claus en el desenvolupant del contracte de recerca i farà una valoració dels mateixos per potenciar la transferibilitat de l'experiència. Finalment inclourà el que podria considerar-se informe final, tot presentant el que estava previst en la proposta i el que s'ha fet finalment.

El contingut

El present document presenta la següent estructura:

- Primera part. Valor de la recerca per contracte en un grup de recerca.
- Segona part. L'aproximació RRI del projecte Parla'm en català, soc una dona musulmana.
- Tercera part. Informe final de l'encàrrec de recerca.
- Quarta part. Valoració de l'experiència pilot. Punts forts, riscos i aspectes claus per a la transferència de l'experiència.
- Conclusions.

Primera part. Valor de la recerca per contracte en un grup de recerca

I. Una recerca al servei de la societat i no al servei dels interessos dels investigadors

Quan jo era professora de l'assignatura Teoria i Pràctica de la Investigació Educativa la meua prioritat era que l'alumnat entengués que:

- La finalitat de la Ciència és desenvolupar coneixement per tal de abordar i resoldre els problemes i reptes de la humanitat.
- El mètode científic és un procediment d'obtenció d'informació i generació de coneixement. Només un procediment.
- No hi ha veritats absolutes. Mitjançant la recerca es poden validar hipòtesis o arribar a generar un coneixement que des del primer moment s'assumeix com subjectiu, parcial i esbiaixat.

La recerca ha oblidat bona part d'aquests principis. S'ha transformat en un sector econòmic que a nivell mundial està controlat per grans empreses (Web of Science, Scopus, etc.) privades que decideixen el que té valor. Aquest impacte, basat en dades bibliomètriques jutgen uns articles primordialment sobre criteris de procediment i obtenen crèdit econòmic i venen la producció científica (en el nostre cas finançada pels impostos de la societat) ja sigui cobrant per publicar o cobrant per accedir al text. Aquest coneixement difícilment arriba a la societat, pel cost i per la sofisticació dels codis emprats, que fa que el coneixement generat sigui quasi intel·ligible per la ciutadania, els professionals i els tècnics. Això ha generat un efecte pervers i els investigadors ja no plantegen els seus projectes sobre la base de la pertinència social sinó sobre utilitat per a la publicació d'impacte. Les innovacions metodològiques i les aproximacions conceptuals contra hegemòniques no són la millor estratègia per investigar si el que es pretén publicar en un Q1 del JCR de la Web of Science; els revisors solen ser molt conservadors i puristes. Les revistes també.

Per altra banda, les entitats finançadores, també viuen aquestes contradiccions. Hi ha entitats privades (per exemple La Caixa) que han fet un gir de 180 graus en les seves orientacions, passant ara a finançar exclusivament recerques amb aproximacions quantitatives i d'unes línies molt concretes i afins amb les posicions ideològiques de l'empresa, cosa que és comprensible al ser privada. No qüestiono aquí les metodologies quantitatives, però la mineria de dades (molt lluïda a nivell de publicació, no pot sustentar cap aproximació orientada a la innovació social -tant necessària per abordar les grans problemàtiques que tenim a la humanitat

Recerca per resoldre problemes socials o recerca per publicar en un Q1 del JCR?

actualment-. Igualment grans estudis per enquesta poca cosa diferent o nova poden generar, més que ratificar el que ja se sap o ampliar l'espectre de generalització.

Només reitero que ha d'haver una complementarietat entre els mètodes, tal com es diu i repeteix a tots els fòrums.

Així doncs, els investigadors tenim el marc, la cotilla mental de presentar projectes que siguin finançables en clau de la futurible publicabilitat. A això afegim la tradició de les línies de recerca, de la especialització disciplinar i tenim el que tenim.

Es un sistema molt pervers del que depenen acreditacions, avaluacions, contractes i el finançament dels grups, departaments i les pròpies universitats.

La participació en taller de recerca organitzat per l'Àrea de Recerca de l'EAPC el 14 de juny de 2018 ja em va permetre constatar com la mirada dels investigadors acadèmics està totalment acotada a la nostra línia, com si portéssim unes ulleres que ens impedissin veure més enllà del tòpic i de la aproximació amb la que treballem. La proposta de recerca per encàrrec plantejada en la convocatòria posterior plantejava unes condicions noves. A les que molts equips no van voler jugar, per por o per comoditat. No hi ha tant finançament de recerca com per deixar de banda una oportunitat de finançament. Però les condicions segur que suposaven uns reptes i uns camins desconeguts que no van ser valorats com a rendibles per molts.

Jo crec absolutament que aquesta ha de ser la línia. Els investigadors necessitem que se'ns redreci al camí genuí. Fer una recerca pertinent, orientada a aportar per millorar o resoldre els problemes de la societat. **Una recerca per la societat.**

En aquest sentit, us demano que tingueu perseverança i confiança en aquest model. I per confirmar que poc a poc els grups aniran entrant en aquesta via, us recordo que en els Requisits per obtenir finançament GRC Grup de Recerca Consolidat. Resolució EMC/1 164/2017, plantejava com a criteri que s'hagi tingut un finançament provinent *de contractes o convenis de recerca no competitiu de 80.000,00 euros*. Això vol dir que contractes com els de l'EAPC poden ser claus per assolir no només la consolidació, sinó lo que és més important: el finançament.

II. Valoració de la gestió d'un contracte de recerca

El procediment administratiu i de supervisió per part de l'EAPC ha facilitat en tot moment el desenvolupament del projecte

Més enllà del retard en l'inici del projecte, causat per la novetat del procediment per a les dos institucions (EAPC i UB). Haig de dir que la gestió, justificació i desenvolupament del contracte han estat absolutament positives. Ha estat fàcil. Ens ha permès investigar, ens ha dotat de flexibilitat per adaptar-nos al desenvolupament del projecte i ha reforçat una relació de confiança institucional i tècnica.

Res a dir, ni millorar.

Segona part. L'aproximació RRI del projecte Parla'm en català, soc una dona catalana musulmana

I. **Cóm s'ha aplicat la RRI en el nostre projecte.**

El present apartat, recull una presentació feta a la Fordham University de New York el passat més de juny de 2019. En ella es sintetitzen com les dimensions i indicadors claus de la RRI s'han considerat en el projecte Parla'm en català, sóc una dona catalana musulmana.

Genesis of the project

A la gènesi del projecte han participat els actors polítics, els investigadors, la societat civil i els educadors

Policy makers (Generalitat of Catalonia) need more focused and applied research in order to dispose scientific knowledge as support/base of the Public Policies related to the challenges of **the coexistence of diverse identities in a common inclusive, democratic and fair society**



Policy makers

Call for Researchers in this approach. Select and train them: Group of research about Intercultural Education - GREDI. University of Barcelona



Researchers

Researchers **contact Civil Social Organization** (Association of Muslim Women of Catalonia. ADMAC) Listen to them and give them authority, recognition, capabilities to participate and co-lead the project.

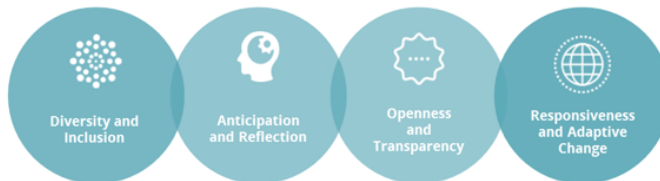


Civil Society Organisations

GREDI and ADMAC **weave the transdisciplinary, trans religious and inclusive network** of the project



Educators



Ha estat un projecte inclusiu i on la diversitat ha estat present, ha estat ple de processos reflexius orientats a la transformació, ha procurat ser lo més obert i transparent possible i s'ha procurat apoderar i dotar de màxim control i responsabilitat als actors.

We have consider diverse personal, academic, socials and technical profile. No matter qualification, age, position, culture, gender or religion,	The project has had diverse and continuous process and activities of analysis, reflection, training. The coordination meetings between EAP, SMC, Gredi and Admac have been many.	Spaces as Drive Reports and shared folders The legal aspects of the contract related to the right of image and cession of rights	The organigram and design of the project. Has given power and recognition to ADMAC. Applying this authority some of the planned outputs of the project have not done The role of EAPC and SMC have support and allowed flexibility in the decisions and changes

En aquest sentit en el projecte hem treballat junts:

Àrees disciplinars: Ciències de l'Educació, Sociologia, Ciències Polítiques, Antropologia, Psicologia, Treball Social.

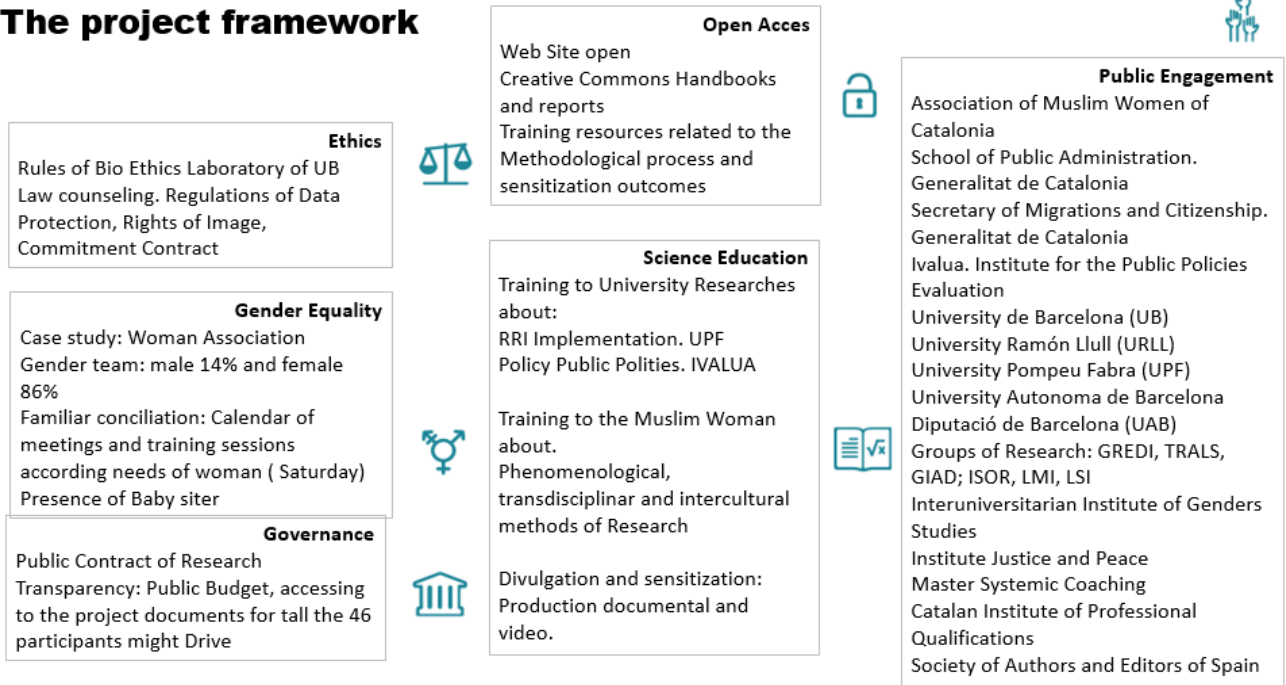
Universitats: Universitat de Barcelona, Universitat Autònoma de Barcelona, Universitat Ramon Llull, Universitat Pompeu Fabra, Universitat de Girona.

Grups de recerca: GREDI, GIAD, TRALS; DHIGECS, ISOR, FODIP.

Administracions Públiques: Secretaria de ciutadania i Immigració (Gen Cat.), Direcció general de Suport i Atenció a la Comunitat Educativa I Àrea de Qualificacions (Departament d'Educació, Generalitat de Catalunya). Servei Interculturalitat, pluralisme religiós i Afers Religiosos (Ajuntament de Barcelona) i Comissionat de nova ciutadania (Ajuntament de Mataró).

El present quadre presenta una síntesis de l'estructura RRI del projecte:

The project framework



Sobre els resultats del projecte, segons la RRI cal destacar:

Outcomes

Learning Outcomes	R&I Outcomes	Societal Challenges: Inclusive, innovative and reflexive societies
Empowerment and recognition civil participants of minoritized group	Existential issues related with the phenomenological approach.	Public Policies more pertinent
Learnings and sensitization researchers and Public Administration staff	Comparative founding related to: gender, education, social service and spirituality and family	Inclusive networks
Learnings and sensitization of the Catalan Society might Audiovisual productions	Methods of research knowledge: Theoretical and methodological	Shared values and competences



Tercera part. Informe final: de lo previst a lo fet

I. Justificació i objectius del projecte

La proposta partia dels següents fets que s'han ratificat en el procés de recerca empírica:

- Hi ha persones catalanes que estan sentint-se expulsades i negades com a tal, sols pel fet de mostrar-se musulmanes, ser de color i/o ser dones.
- La riquesa de la realitat del col·lectiu de dones musulmanes ple de matisos, posicions, experiències en les dimensions espirituals, socio-familiars i psicoafectives.
- L'extensió de tota aquesta realitat a les seves famílies, amb unes complexes relacions amb la família d'origen, les famílies polítiques i sobretot la preocupació i patiment respecte a la situació de risc i de vulnerabilitat dels seus fills i filles a caure en mans de les organitzacions radicals.

S'han respectat els objectius plantejats al projecte inicial. Es a dir no ha tingut cap canvi la Recerca Participativa (RP)

Aquesta situació ens genera les següents preguntes de recerca:

- Quins són els reptes i les preocupacions que les dones catalanes musulmanes han de fer front en el seu ésser com a dones, mares i ciutadanes que practiquen i/o s'identifiquen amb la fe musulmana?
- Quines serien les estratègies, recursos i respostes que elles consideren possibles per fer front a aquests reptes?

Sobre aquestes preguntes, la present proposta, que es realitzarà amb la implicació de l'Associació de Dones musulmanes a Catalunya (ADMAC) i d'una sèrie de representants del món educatiu i social, pretén:

- 1) Recopilar narrativament la mirada de les dones musulmanes catalanes respecte a la seva vida social, familiar i espiritual.
- 2) Analitzar i sintetitzar dialògicament les preguntes i respostes generades en aquesta mirada per les dones de l'ADMAC des de la perspectiva de serveis i polítiques públics de a) Gènere, b) Serveis Socials, c) Educació i d) Espiritualitat i família.
- 3) Formular propostes concretes en matèria de serveis públics, polítiques, formació i sensibilització per a tota la societat catalana.

A continuació i en color blau, anirem comentant en quina mesura s'han assolit els objectius plantejats o realitzat les accions previstes.

1.1. Impacte social

Per valorar l'impacte social del projecte volem destacar quatre aspectes:

- a) Implicació. La participació d'ADMAC ha estat constant i cobrint l'espectre previst. Tant participant en les activitats de formació, recerca, difusió i presa activa de decisions.
- b) Transformació.
- c) Apoderament. L'impacte del projecte en les dones i l'associació ha estat visibilitzat en la recerca participativa .
- d) Coneixement pel reconeixement. Aquesta fita orientada a la sensibilització i la ruptura d'estereotips no s'ha assolit. ADMAC es va negar a que es realitzés cap documental per debats interns sobre el tipus d'imatge que s'oferiria sobre el col·lectiu de dones musulmanes catalanes i tampoc ha realitzat el material de sensibilització degut a que les persones de l'associació que ho tenien que assumir, no ho van fer per diversos motius personals i familiars.

1.2. Generalització potencial dels resultats

Considerem que el procés inductiu que s'ha seguit per generar propostes i validar-les pot assegurar una bona generalització dels resultats:

- a) El grup d'investigadores d'ADMAC no és molt comú en el col·lectiu. Però elles mateixes van dissenyar una mostra en la fase de recerca participativa prou diversa i representativa del col·lectiu de dones musulmanes. Els criteris no exigien que fossin membres de l'associació i van tenir bona cura de recollir un ampli rang d'edats, situació personal i familiar, tradició religiosa i nivell social.
- b) El procés de validació amb tècnics i polítics, a més d'acadèmics i experts va permetre que es pogués aplicar i posar en comú un ampli ventall de situacions i casos amb tota la comunitat musulmana i altres minories religioses. Valoro enormement la participació de tècnics amb responsabilitat política. Han aportat els seus sabers experiencials de gran valor. Crec que han estat el factor diferencial en les propostes.

1.3. Viabilitat (s'ha d'explicar el compromís dels actors rellevants i els possibles obstacles que es puguin trobar al llarg de la recerca).

El projecte integra un nombre molt alt, possiblement arriscat, d'integrants, tots ells interessats en participar en ell però que aporten: diversos mapes mentals, els propis prejudicis i estereotips, una disponibilitat variable segons situacions personals i professionals.

Un element important que cal destacar és que la major part de l'equip s'ha captat mitjançant la xarxa de relacions. Aquest és un element molt important per assegurar que certs valors i maneres d'entendre la finalitat de la recerca i de realitzar-la són conegudes i compartides.

Un factor clau per desenvolupar aquest tipus de projectes des de la RRI. Per captar diverses experteses, experiències, orientacions, actors i permetre aquesta relació: oberta, transparent, reflectiva i sincera. Sense la confiança personal i les competències per un treball col·laboratiu no és possible fer aquest tipus de processos de manera sincera.

II. Proposta tècnica

En aquest apartat es recordaran els objectius, resultats i efectes esperats i en blau es comentaran els assoliments:

2.1. Objectius, resultats i efectes esperats

Objectius

- 1) Recopilar narrativament la mirada de les dones musulmanes catalanes respecte a la seva vida social, familiar i espiritual. Fet, Veure lliurable 2
- 2) Analitzar i sintetitzar dialògicament les preguntes i respostes generades en aquesta mirada per les dones de l'ADMAC des de la perspectiva de serveis i polítiques públiques de a) Gènere, b) Serveis Socials, c) Educació i d) Espiritualitat i família. Fet, veure lliurable 2
- 3) Formular propostes concretes en matèria de serveis públics, polítiques, formació i sensibilització per a tota la societat catalana. Fet, veure lliurable 3

Resultats

- Informes amb orientacions i recomanacions sobre serveis i polítiques entorn a: a) Gènere, b) Educació, c) Serveis Socials. Fet, lliurables 1,2,3 i 4
- Informe prospectiu sobre la viabilitat d'un centre de formació islàmic català, orientat a formar, especialment, a dones per a exercir de lideresses espirituals de la comunitat catalana musulmana. En el lliurable 3 es presenten unes reflexions i recomanacions al respecte
- Informe sobre la viabilitat d'un nou perfil professional d'orientadora espiritual i familiar, adreçat especialment a reconèixer, apoderar i enfortir socialment la dona catalana que pertany a un subgrup minoritari dins la societat catalana. En el lliurable 3 es presenten unes reflexions i recomanacions al respecte
- Coneixement científic que serà difós en diversos mitjans, impacte i en obert per assegurar la difusió del coneixement. Fins el moment s'ha presentat el projecte en tres conferències internacionals.

Presentació del projecte i primers resultats en dos congressos internacionals de recerca:

5TH Scholas Chair International Conference. Building cooperation networks for fraternal Humanism Fordham University New York City, June 2nd -4th 2019

Weaving responsible Research and Innovation on an Interreligious Dialogue. The experience of the Project of Research: Talk me in Catalan, I'm a catalan muslim woman

Practices of Interreligious Dialogue in their cultural Context. International Conference. University of Wien

Project of Research: Talk me in Catalan, I'm a catalan muslim woman

International Conference of Educative Research. IRED'19. University of Barcelona

Investigant amb la ciutadania per a fer polítiques públiques. Una experiència exploratòria sobre l'aplicació de l'aproximació de RRI

Parla'm en català; sóc una dona catalana musulmana Investigant col·lectius minoritzats participativament

- Coneixement pel reconeixement i contra la discriminació sobre unes ciutadanes de ple dret de Catalunya.

Seminari de formació en RRI, impartit per la Universitat Pompeu Fabra

Seminari sobre Avaluació de Polítiques Públiques impartit per IVALUA

Mentoring sobre avaluació de propostes per a les polítiques impartit per Ivalua. 7 de novembre de 2019

Mentoring sobre recerca qualitativa impartit per l'equip metodològic del projecte (MIDE de la UB). 25 h al llarg del projecte

Efectes esperats:

- Sensibilització i transformació.
- Reconeixement i autoestima.
- Qualificació i coneixement.

L'Associació ha cobrat la seva participació, tal i com estava previst, ja que ha complert satisfactòriament amb els seus compromisos.

S'ha acreditat amb un diploma la participació com a investigadores de totes les dones entrevistadores. També s'ha acreditat la formació rebuda per part de l'equip metodològic.

Una evidència de l'impacte en elles pot apreciar-se en el núvol de paraules de la recerca participativa on les paraules investigar, investigadora, entrevista estan tan presents.



2.2. Metodologia

Seguidament es presentaran els esquemes presents a la proposta:

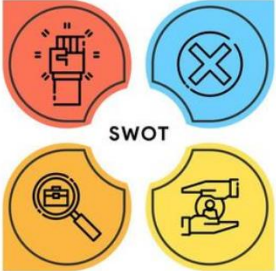
	Identificació	Objectiu	Procediment		
Recerca participativa	Reflexió individual. Explorant la meua identitat.	Preparar un marc significatiu en les dones, al fer un procés de reflexió que faci conscient els elements més significatius en la identitat individual de cada una d'elles.	<p>Les dones-investigadores complementaran individualment per escrit o per àudio el qüestionari desenvolupat per Weiss, Oppenheimer, Weiman-Kelman y Berstein del Hebrew Union College of Jerusalem per a l'anàlisi i resolució de conflictes des d'una perspectiva existència i espiritual (no religiosa ni política). Aquest instrument ha de propiciar que la persona, des d'una perspectiva biogràfico-narrativa, pugui evocar i expressar marcs mentals, valors, creences i praxis que li permetin sintetitzar una holística representació d'ella com a subjecte social, psicològic i espiritual (Frankl, 2010,2012).</p> <p>Paral·lelament a tot el procés, elaboraran un relat on aniran reflectint les seves idees, sentiments, praxis i els canvis que vagin apreciats al llarg del procés de recerca.</p>	<p>15 de maig. Reunió equip Metodologia UB per preparar l'aproximació metodològica de la Recerca Participativa.</p> <p>22 de maig. Formació sobre RRI per part de la UPF.</p> <p>25 de maig. Seminari de recerca. Les 14 dones – investigadores van adaptar (eliminant dues preguntes relatives al conflicte judeu-palestí) el qüestionari i el vam contestar .</p> <p>L'equip metodològic de 5 professores de la UB també el van completar.</p> <p>Tot oralment la primera sessió del projecte per tal de crear un sentit d'igualtat, reconeixement i inclusió.</p> <p>Enfocament fenomenològic hermenèutic on no es preguntà explícitament pel fet de ser musulmà. Per tal de deixar aflorar aquesta variable en el moment lliure que elles decidissin.</p>	
	Entorn 1: La intimitat de la persona				
	Reflexió en petita comunitat: Què és i com és ser dona musulmana a Catalunya.	<p>- Quins són els reptes i les preocupacions que les dones catalanes musulmanes han de fer front en el seu ésser com a dones, mares i ciutadanes que practiquen i/o s'identifiquen amb la fe musulmana?</p> <p>- Quines serien les estratègies, recursos i respostes que elles consideren possibles per fer front a aquests reptes?</p>	<p>Les dones-investigadores es faran preguntes i intentaran donar les seves respostes i solucions a la pregunta Què és i com és ser dona musulmana a Catalunya?</p> <p>Això es farà en dos focus grup (un per les preguntes i un segon, per les respostes i recursos que elles pensaran) ADMAC. Moderades per elles.</p>	<p>11 de juny. Planificació Metodològica. Equip Meto UB per plantejar l'estratègia de les dificultats metodològiques.</p> <p>15 juny Seminari de recerca. Valoració del procés amb les dones. Reforç de l'estratègia i reforç de la confiança</p> <p>Les 14 dones van fer 37 entrevistes en profunditat, a partir del guió dels qüestionari espiritual a una mostra seleccionada per elles a un divers espectre de dones musulmanes.</p> <p>Fan fer 37 memos- resum en torn a les qüestions:</p> <ul style="list-style-type: none"> • Qui soc jo • Què em fa feliç 	

				<ul style="list-style-type: none"> • Què em pertorba • Què podria facilitar-me la vida • Com m’he sentit en el procés fent d’investigadora
	Entorn 2: l’Associació			
Avaluació de la transferibilitat als serveis i les polítiques	<p>Què és i com és ser membre de la minoria musulmana a Catalunya.</p>	<p>- Quins són els reptes i les preocupacions que les persones catalanes musulmanes han de fer front en el seu ésser com a persones que practiquen i/o s’identifiquen amb la fe musulmana?</p> <p>- Quines serien les estratègies, recursos i respostes que elles consideren possibles per fer front a aquests reptes?</p>	<p>Les dones faran d’investigadores. Per a tal fita rebran una formació intensiva bàsica en tècniques de recollida d’informació.</p> <p>No es planteja un nombre fixe d’entrevistes per part de cada participant. Preferim que la oportunitat i motivació marquin el nombre i perfil. Per assegurar una informació rica i significativa.</p> <p>Així les dones d’ADMAC parlaran amb persones del seu entorn socio-familiar sobre la mateixa qüestió contextualitzada al col·lectiu. Per exemple; Què és i com és ser la mare, l’àvia d’una dona musulmana a Catalunya? Què és i com és ser fill/filla d’una dona musulmana a Catalunya?. Què és i com és ser un/una jove/ adolescent musulmana/na a Catalunya?</p>	<p>27 de juny. Preparació formació sobre Polítiques Públiques. Recopilació i gestió de dubtes i temors. IVÀLUA</p> <p>29 de juny. Formació sobre Polítiques Públiques IVÀLUA per clarificar conceptes i metodologia.</p> <p>Marçal Farrer lidera a 17 dones-investigadores, organitzades en torn al quatre temes (educació, gènere, serveis socials i espiritualitat i religió es van) perquè simulin, en torn a als anàlisis de les primeres entrevistes l’anàlisi entorn de:</p> <ul style="list-style-type: none"> • Problemàtiques • Impactes/canvis • Activitats <p>6 de juliol. Seminari de recerca Crisi de confiança mútua. Acords: Negativa a realitzar el documental amb SGAE i inclusió d’agenda política de la Associació si no es veu prou representada en les narratives existencials de les dones entrevistades .</p> <p>15 de juliol. Planificació Metodològica. Equip Meto UB per plantejar l’estratègia de les dificultats metodològiques i de confiança. Dilemes sobre rigor científic del procés.</p> <p>23 de juliol Seminari de Recerca. Segon nivell d’anàlisis amb totes les entrevistes: Síntesi de propostes, valoració i ordenació.</p>
	Entorn 2: La xarxa socio-familiar de les integrants de l’associació			

Formació	<p>Podem integrar/recollir les propostes generades per ADMAC en els nostres sistemes públics</p>	<p>- Valorar la transferibilitat dels anàlisis i propostes generats a la recerca participativa.</p> <p>Es respondran a les següents qüestions:</p> <p>a) Aquestes necessitats i qüestions estan recollides als nostres sistemes públics?</p> <p>b) Seria possible considerar les respostes i preguntes generades a la fase de recerca participativa en els sistemes i polítiques públiques?</p> <p>- Redactar una sèrie de recomanacions i propostes consultives per lliurar a les Administracions Públiques i Entitats Polítiques pertinents.</p>	<p>Es configuraran 4 grups de treballs sobre les següents temàtiques: a) Gènere, b) Educació, c) Serveis Socials i d) Espiritualitat i família</p> <p>Cada grup de treball serà coordinat per una dona de ADMAC.</p> <p>Els grups de treball GT estaran configurats per membres de l'associació amb interès per la temàtica del grup, acadèmiques i representats de les administracions públiques (tècnics o polítics).</p>	<p>22 d'agost. Presentació exploratòria de procés i resultats provisionals amb Rosa M López de la Direcció General d'Afers Religiosos.</p> <p>5 de setembre. Reunió amb Secretaria d'Immigració i Ciutadania. Sobre la possibilitat de convidar a polítics i tècnics de l'administració en els grups de treball degut al nivell de concreció de les Propostes. Es facilita una proposta de persones de l'administració a contactar. Passen a ser els informats prioritaris en la fase de validació.</p> <p>Degut al nivell de concreció de les propostes segons el marc d'anàlisi d'IvÀlua es decideix fer una única sessió de validació per cada grup:</p> <ul style="list-style-type: none"> • Grup treball Educació: 8 novembre al Dept. Educació • Grup treball Religió: 11 novembre al MIDE de la UB • Grup de treball Gènere: 18 de novembre al Gredi UB • Grup de treball Serveis Socials: 19 novembre al MIDE UB <p>Sessió de retorn a les dones d'ADMAC i tancament del projecte el dissabte 14 de desembre a les Cotxeres de Sants.</p>
	Entorn 3: Les institucions i les polítiques			
Formació	<p>Competències per investigar, orientar i comunicar</p>	<p>Formar en les competències requerides a les integrants de ADMAC que participin en la fase de recerca participativa.</p> <p>Sintetitzar continguts que puguin ser desenvolupats en propers projectes en recursos didàctics .</p> <p>Explorar la viabilitat i pertinència d'un nou perfil professional a desenvolupar per dones catalanes que són identificades per pertànyer</p>	<p>Desenvolupament de formació.</p> <p>Supervisió i mentoring en el procés de recerca i avaluació de la transferibilitat de les propostes.</p> <p>Acreditació per part de l'Institut de Recerca en Educació de la Universitat de Barcelona.</p> <p>Acreditació per part de l'Institut de Ciències de l'Educació de la Universitat de Barcelona.</p>	<p>Seminaris</p> <p>22 de maig. Formació sobre RRI per part de la UPF. 2h.</p> <p>29 de juny. Formació sobre Polítiques Públiques IVÀLUA 3h per clarificar conceptes i metodologia.</p> <p>Mentoring</p> <p>25 h de mentoring sobre recerca participativa a càrrec de l'equip metodològic de la UB</p>

		<p>a col·lectius minoritaris amb la funció de ser Orientadores familiars- espirituals.</p> <p>Explorar la viabilitat i oportunitat de constituir un centre de formació Islàmic de Catalunya.</p>		<p>3 h al departament d'ensenyament per tal de modelar el debat dels grups de treball. 6 de novembre.</p> <p>Acreditació</p> <p>En procés</p>
Entorn 4: Entorn Acadèmic				
Comunicació i sensibilització	<p>Parla'm en català, Sóc catalana musulmana</p>	<ul style="list-style-type: none"> - Comunicació pel reconeixement - Sensibilització per la cohesió - Difusió dels coneixements científics generats - Difusió dels coneixements tècnics generats 	<p>Gravació d'un clip de vídeo amb els principals resultats del projecte. Amb la col·laboració de la SGAE. Es negociarà amb alguna productora l'enregistrament del projecte en un reportatge per difusió a la TV pública, de l'estil 30 minuts, o Sense Ficció.</p> <p>Difusió als mitjans de comunicació i les Xarxes socials de missatges amb la intencionalitat dels objectius sensibilitzadors i de reconeixement.</p> <p>Conferència Internacional. Organitzada per difondre resultats i exposar-los a un contrast amb altres plantejaments teòrics i metodològics científics sobre els resultats i conclusions emergides del projecte</p> <p>Publicacions en obert, en revistes d'impacte. Tan divulgatives com acadèmiques</p>	<p>ADMAC ha decidit no fer aquest reportatge, cosa que ha implicat modificar el pressupost, i reduir-lo segons la partida del vídeo</p> <p>S'han fet difusió amb el Twitter d'algunes activitats</p> <p>S'està preparant els guions de dos mini clips de vídeo.</p> <ul style="list-style-type: none"> • Projecte Parla'm en català Sóc una dona catalana musulmana • RRI investigant per a la societat amb la societat <p>La conferència internacional es programarà pel mes de març de 2020.</p> <p>El 14 de desembre es farà una sessió de tancament.</p> <p>De moment, hi ha tres comunicacions en congressos internacionals</p>
Entorn 5: Comunicació i sensibilització				

Quarta part. Valoració de l'experiència pilot. Punts forts, riscos i aspectes claus

<p>Punts forts</p> <ul style="list-style-type: none"> • Les variables de tipus socioeconòmiques o legal s’ha controlat. • S’ha fet un procés d’apoderament individual i col·lectiu de tots els participants en la recerca, especialment les dones d’ADMAC • Les propostes generades estan en clau positiva, empoderadora. • Propostes viables i realistes. • S’han controlat molt els biaixos derivats del poder, les diferències d’estatus i els prejudicis dels investigadors a l’hora de dissenyar els instruments, recollir i analitzar la informació. • L’enfocament fenomenològic i l’aproximació horitzontal (ciutadana vs ciutadana, en lloc d’acadèmic vs ciutadana) ha permès transpirar postures defensives i hegemòniques; s’ha pogut apreciar la diversitat de postures, les contradiccions i tensions presents a tot grup humà. Hem pogut identificar elements per articular la pluralitat identitària. • La formació rebuda per part l’al·luà ha estat clau per concretar en clau de política. Donant una visió del que ha de ser l’impacte social de la recerca. • La xarxa de pluralitat de disciplines acadèmiques, grups de recerca i universitats i fins i tot orientacions axiològiques ha permès que es generi un coneixement pertinent i amb sentit i una estructura de recerca que perdurarà més enllà del projecte. • La conuinació d’acció i formació ha deixat efectes en tots els membres. Sobre tot en les dones i en l’equip metodològic. • S’han prestat atenció a totes les dimensions de la RRI i s’ha caminat un pas més enllà en l’apoderament ciutadà com agent d’innovació i transformació social. 	 <p>SWOT</p>	<p>Punts dèbils</p> <ul style="list-style-type: none"> • És un estudi de cas, que aporta la mirada d’un col·lectiu molt concret i específic. • S’ha unit unes dones musulmanes altament mobilitzades i apoderades amb un equip de recerca molt plural i horitzontal. No és una realitat comú. • Es pot replicar el model? Cal coratge, carisma, generositat i confiança, coneixement i respecte previ i creure realment que tots podem aportar. • És una recerca feta des d’una mirada de gènere? • Hi ha moltes propostes que cal continuar més enllà del projecte de recerca. Ho farem?
<p>Oportunitats</p> <ul style="list-style-type: none"> • L’ingredient de la confiança per animar a fer i la responsabilitat i el reconeixement per fer-ho pot ser un ingredient present a tots aquests dissenys. • La mentoria i la formació al llarg del procés és vital. • S’ha donat veu a un col·lectiu molt sensible: ciutadans minoritzats per factors religiosos o identitàris. 	<p>Riscos</p> <ul style="list-style-type: none"> • La confiança i la transparència és clau. En aquests processos les dinàmiques de poder, les tensions es fan explícites i per gestionar-ho cal honestedat, seguretat i moltes competències per part de tothom • La dependència del col·lectiu. • Les possibilitats de manipulació i control del discurs per tal d’introduir l’agència de la entitat com sigui. • Molta competència social, intercultural i metodològica per part dels investigadors per tal de delegar i posicionar-se al costat o al darrera tot i assegurant el rigor científic del procés. 	

Unes paraules finals

Tanquem el projecte, però deixem de treballar. Aquesta experiència ha estat molt impactant per a bona part de les persones que hem cregut en una Catalunya inclusiva, que reconegui el dret a la diferència, vetlli per la cohesió i asseguri la igualtat d'oportunitats.

La valoració és totalment positiva, rotundament positiva. He parlat sempre amb molt orgull del coratge de l'EAPC en finançar un projecte tan agosarat com aquest. Crec que la confiança rebuda ha valgut la pena i s'han creat uns sabers, teixit unes relacions i disposat unes bases per investigar amb la societat i per a la societat.

També he parlat i he pogut demostrar orgullosament el nivell de compromís, professionalitat i implicació dels professionals de les administracions públiques que tenen responsabilitats sobre aquests afers. He rebut felicitacions i mostres de reconeixement per part d'experts i acadèmics estrangers quan he parlat del nostre projecte. Aquestes paraules, són absolutament sinceres. Ho sabeu perfectament.

Hi ha tanta gent motivada per seguir treballant, som molts els que volem seguir aportant amb lo millor de tot lo que som i sabem fer. Així que felicitem-nos i continuem.

