

# LA CRIDA DEL BOSC

CATÀLEG DE RECOL•LECCIÓ PAUSADA. VIVÈNCIES COMPARTIDES  
AMB LA FLORA I EL PATRIMONI RURAL

Lídia Camprubí Alcoceba

# LA CRIDA DEL BOSC

CATÀLEG DE RECOL•LECCIÓ PAUSADA. VIVÈNCIES  
COMPARTIDES AMB LA FLORA I EL PATRIMONI RURAL.

Lídia Camprubí Alcoceba

Niub 18051272  
lidiaalca1997@gmail.com  
608547322

Treball Final de Grau (TFG)  
Grau de Belles Arts

Curs: 2019/2020  
Escultura  
Grup E1

Tutora: Dra Eulàlia Grau Costa,  
Departament de d'Arts i  
Conservació- Restauració



*La disposició de les fulles, l'estructura dels nervis, els mil colors dels pètals, les formes i distribució dels estams i els pistils i mil coses més són tota una aventura que la natura ha esculpit per algun motiu de supervivència.*

Vida, 2019. Pàg 6. Joana Santamans

# ÍNDEX

Resum i paraules clau	Pàg. 8
Abstract and keywords	Pàg. 9
Introducció	Pàg.10
Antecedents i ApS	Pàg.12
Objectius	Pàg. 20
Marc conceptual	Pàg. 21
Metodologies	Pàg. 25
Recull de Vivències	Pàg. 26
Resina Natural	Pàg. 39
Pas a pas	Pàg. 46
Entre fulles i fulls	Pàg. 59
Procés de producció d'un tap	Pàg. 64
La Crida del Bosc-Obres finals	Pàg. 68
La Crida del Bosc 1	Pàg. 88
Conclusions	Pàg. 98
Bibliografia i Fonts Documentals	Pàg. 100
Col·laboracions	Pàg. 102
Agraïments	Pàg. 103

## RESUM I PARAULES CLAU

La Crida del Bosc és un procés de treball material i tècnic, dins de l'art i natura, on s'adquireix coneixement de la zona que es treballa. Aquest projecte intenta obrar al màxim amb materials d'extracció natural, conservant-los per a després ser utilitzats. Tots aquests processos volen tenir un caràcter respectuós, dins de les pràctiques de l'observació i , alhora, el fet de caminar, reconèixer, contemplar, trepitjar i passejar per aquests entorns naturals. A més de ser un creixement personal, aquest treball vol dialogar i reflexionar sobre les problemàtiques i possibilitats de la zona rural on ens trobem, al Moianès (Catalunya Central).

Paraules clau: Sostenibilitat, procés art, art i natura, bosc i territori, Moianès.

## ABSTRACT AND KEYWORDS

The Call of the Forest is a process of work, material and technical, within art and nature, from where knowledge is acquired from the area that is being worked upon. The present dissertation intends to work fully with materials that have been extracted from nature, which in turn, are later preserved so they can be manipulated. All these processes have a respectful nature, within the practices of observation, recognition, contemplation, stepping on, and, simultaneously, the act of walking or strolling through natural environments. Besides being a personal growth, this project wishes to establish a dialogue and reflect around the difficulties and possibilities and the rural area of Moianès (central Catalonia) where we are found.

Key words: Sustainability, process art, art and nature, forest and territory, Moianès.

# INTRODUCCIÓ

El projecte que he creat aquest darrer any, dins del marc del *Treball Final de Grau*, és un punt de confluència entre diferents aspectes que he anat treballant, o han anat evolucionant durant tota la trajectòria curricular a la universitat.

La *Crida del Bosc*, és el títol que dóna anomenada a tot aquest procés de treball. L'he titulat així perquè embolcalla dues formes de pensar: Per una banda, és descriptiu de tota la primera part de relació amb el bosc i coneixement; D'endinsar-se en ell. Per altra banda, ja d'una forma més crítica, el bosc ens demana ajuda. És una forma d'incloure les moltes problemàtiques que actualment ens afecten. El subtítol, *Catàleg de recol·lecció pausada. Vivències compartides amb la flora i el patrimoni rural*, ja més descriptiu, parla d'aquesta catalogació que més endavant es podrà veure més detalladament en l'apartat de *Metodologies*, de totes aquestes escapades al bosc, on s'estableix una relació entre el propi jo i l'entorn del Moianès.

Doncs bé, aquest projecte, s'entén com un procés de treball, que a hores d'ara té certa complexitat degut a la multiplicitat de maneres de fer per abordar-lo. Raó per la qual he hagut d'estructurar el treball escrit d'una forma entenedora i, alhora explicativa de tots els vessants que el componen. En aquest moment, acaba amb un conjunt de peces escultòriques, acompanyades d'un quadern d'artista, que els precedeix un procés força llarg.

(Imatge 1) Fotografia presa en una de les estades al bosc.

És un procés de treball que se'n pot dir autobiogràfic. El professor Joan Miquel Porquer utilitza el terme "a/r/tografia" a la seva tesis doctoral anomenada *Hacerse des de la periferia*, i diu:

*El constructo a/r/tografía se basa en la combinación de artista/investigador/docente, con las "barras" denotando los múltiples roles que acumulan los investigadores educativos y, de hecho, los investigadores en general.*

*Hacerse des de la periferia*, (2018). Pàg 517

A l'apartat d'*Antecedents i ApS* es troba breument explicat alguns projectes previs al treball final, així com activitats d'Aprenentatge Servei que es relacionen, poc o molt, amb el treball que ens ocupa. Cal destacar que a l'apartat de *Recull de Vivències*, una bona part del què està format, és procés previ, i que per tant no deixa de ser un antecedent.

L'apartat d'*Objectius* resumeixen els propòsits inicials del projecte. I a l'apartat de *Marc conceptual* explica bàsicament quin és el fons del projecte, de què està parlant.

A l'apartat de *Metodologies*, he diferenciat segons els diversos processos i mètodes de treball, diferents subapartats:

- *Recull de vivències* és com un diari personal que va explicant tots els passos que componen el projecte.
- *Resina Natural* explica què és la resina i la investigació que n'he fet.
- *Pas a pas* recull l'experiència de les estades al bosc i el que en resulta, així com l'estudi i catalogació posterior.
- *Entre fulles i fulls* explica com he realitzat el quadern d'artista, i els utensilis que han sigut necessaris.
- *Procés de producció d'un tap de suro* introdueix en el món de l'artesanía del suro i exposa els passos que he seguit per fer els taps.

Tot seguit, a l'apartat *La Crida del Bosc-Obres Finals*, es troben les obres que donen forma al projecte, juntament amb la seva fitxa tècnica. Seguidament, hi ha l'apartat *La Crida del Bosc 1.*, que recull algunes de les imatges realitzades durant el muntatge de la instal·lació, i una breu explicació de com es va desenvolupar. I per últim, a les *Conclusions*, es troba recollides totes les reflexions resultants del procés de treball, i seguidament, els col·laboradors que ho han fet possible, i imprescindibles agraïments.

L'autora de les fotografies sóc jo mateixa.

## ANTECEDENTS I APS

Des de primer de carrera que moltes vegades recorria a la utilització de materials naturals, ja sigui vegetació com pedres. A l'assignatura de *Laboratori d'Escultura* en la unitat didàctica de "*Materials Tous*", vaig fer una instal·lació (sense títol) flotant, que combinava la branca, amb tot un seguit d'elements treballats a l'aula. Hi havia un contrast de colors, textures i materials en moviment.

(Imatge 2) Fotografia de part de la instal·lació

(Imatge 3) Fotografia de la instal·lació



## EQUILIBRI AMBIENTAL

A Segon curs, vaig fer una obra anomenada *Equilibri ambiental* (2018). Vaig estar treballant-hi amb piles de diferents materials, i també a diferents llocs. Volia parlar dels problemes mediambientals que ens trobem, fent evidència que és un equilibri delicat que pot caure en qualsevol moment.

L'obra final és una pila de pedres, part de les quals ja són a terra. Algunes són fetes al taller de pedra, on els vaig donar la forma desitjada, altres les vaig recollir d'espais naturals i els vaig donar un tractament. També n'hi ha una d'escorça de pi, una de fusta de Pi, i una d'Acàcia.

(Imatge 5) *Equilibri Ambiental*  
Alabastre, Ulldecona, Pi, Acàcia,  
Marbre negre  
2018

(Imatge 4) Fotografia de l'obra des d'un altre punt de vista.



## VESTIR LA NATURA

El curs passat vaig treballar amb la natura potser d'una forma més conscient. El projecte *Vestir la natura* (realitzat al primer semestre) va ser un seguit d'intervencions en espais naturals on s'establia un diàleg entre la meva persona i l'entorn. En aquest projecte encara utilitzo materials de procedències artificials, com són les teles de tapisseria. Aquestes, però, generalment es van aprofitar de retalls restants.



(Imatge 6) Intervenció 3  
29/22/2018  
Localització:  
41.815670,2.110912



(Imatge 7) Intervenció 5  
28/12/2018  
Localització:  
41.820854,2.079767

## DUES VIDES PER UN TRONC

### CAMINAR PER CREAR

*Dues vides per un tronc* (realitzat al segon semestre), és un projecte, el qual seguia amb el fil conductor de la natura, el respecte i la relació amb el meu entorn. En aquest cas vaig recollir material natural, trobat durant les caminades, amb què posteriorment establia un diàleg entre les peces recollides i jo, primer fent un procés de neteja, i després, observar les seves formes i policromar el que les fa especials. Aquí ja vaig començar a fer servir tot processos naturals, per exemple la pintura a l'ou amb pigments naturals.



(Imatge 8) Peça del conjunt escultòric *Dues Vides per un tronc*  
Fusta policromada amb tremp d'ou  
2019



## ApS - MUSEU ENRIC MONJO - EXPOSICIÓ "AMB LA TERRA" (2019)

El professor Jaume Ros Vallverdú va fer una exposició anomenada *Amb la terra*, al Museu Enric Monjo. Es componia d'un seguit de peces escultòriques, un gran nombre, fetes de ceràmica. On es treballava: l'espai, el buit, el ple i els orificis dins de les mateixes escultures.

L'activitat ApS que com a estudianta hi vaig realitzar s'emmarcava en "Activitats en torn a l'exposició obertes al públic; que en el nostre cas (l'alumnat) va titular-se Tallers: *Construïm amb fang i amb les mans descobrim el buit* (18-22 de novembre 2019). A: *Amb la Terra*, de Vallverdú. Publicat per la UB, Grup ApS UB i Ajuntament de Vilassar de mar, DL: B.27122-2019

Drigit a les escoles de primària del municipi, primer vam fer una visita amb els nens i nenes per l'exposició, on ells i elles observaven i després escollien una peça com a guia per inspirar-se. Tot seguit es disposaven repartits en unes taules, al mateix museu, i treballaven amb el fang, creant orificis i estructures. D'aquesta manera gaudien de la pràctica i els estimulàvem a crear. S'acabava amb l'explicació del mateix autor-alumne-artista de la seva interpretació escultòrica.



(Imatge 9) Fotografia realitzada mentre els nens creaven

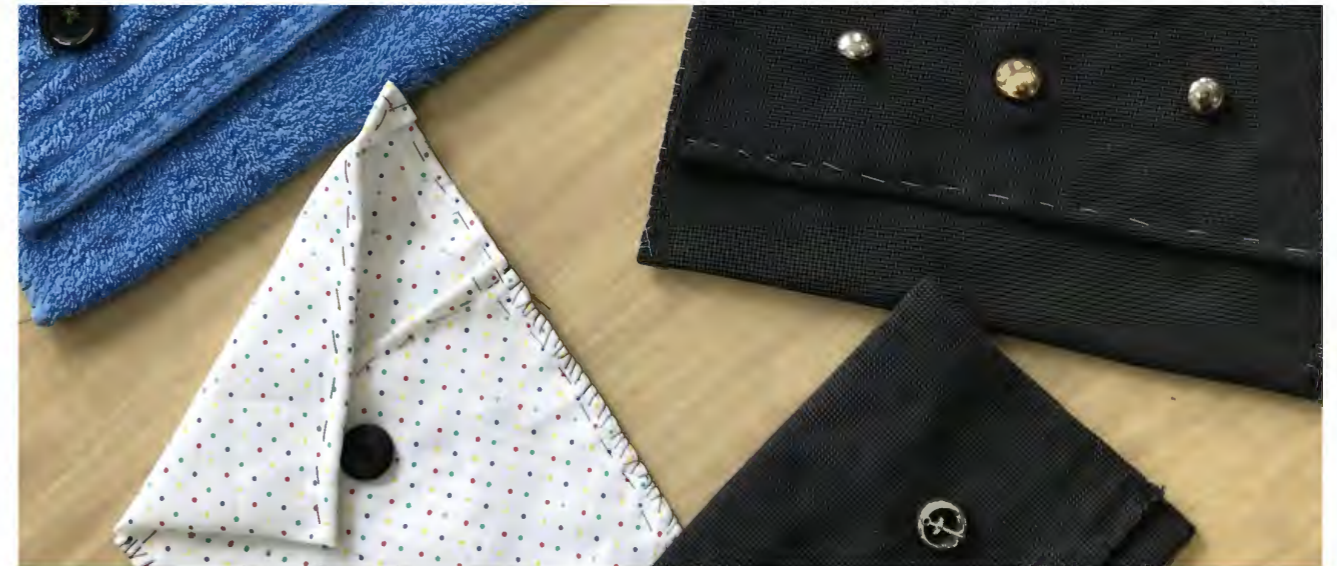
## ApS - RECICLEM DES DEL TÈXTIL - COL·LEGI MANYANET DE SANT ANDREU (2020)

El reciclatge i la reutilització són dos conceptes que s'han de convertir en formes de vida. Aquest ApS, el vam realitzar un grup d'estudiantes, a una escola de secundària.

Primer els vam fer una xerrada on exposàvem el perquè és tant important reciclar, o reutilitzar. També els vam ensenyar obres nostres, relacionades amb el tema. Un cop acabada la xerrada, vam obrir un espai de debat, molt interessant, on els fèiem preguntes, per trencar el gel, i ells anaven exposant les seves opinions o costums en relació amb el que havíem parlat. Van sortir temes com les marques de roba i la telefonia mòbil, entre d'altres.

El taller el vam centrar en la reutilització del tèxtil. És una opció que tot el jovent té a mà, ja que tots portem roba. Roba que és petita, es fa malbé, o deixem de portar-la. Doncs bé, amb una peça vella que tenim per casa es poden fer moltes coses. En el nostre cas, els vam proposar fer un estoig, o necesser a partir d'un retall de roba. Vam utilitzar botons que ja havien servit, per a tancar aquests estoigs. El tema de Sostenibilitat (ODS) ha estat tractat en tot moment.

(Imatge 10) Fotografia d'alguns estoigs resultants.



## ApS - CACIS (2020)

Aquesta activitat, l'he realitzada, ja, dins del marc del *Treball de Final de Grau*, on m'he estat vèries tardes al Forn de la Calç per a poder dur-lo a terme.

El CACiS, Centre d'Art Contemporani i Sostenibilitat, "El Forn de la Calç", està situat al terme municipal de Calders, al Moianès. Vaig descobrir-lo quan ja feia temps que treballava amb material natural, i va ser tota una sorpresa. El més curiós, és que el tinc al costat de casa. És un centre que està envoltat de natura, i es dedica a promoure les arts contemporànies dins del concepte de la sostenibilitat. Té un programa per fer residències d'artistes, i una convocatòria per fer exposicions temporals, i a vegades també acull jornades d'art, emmarcades dins d'esdeveniments.

Vam gestionar un conveni de col·laboració en activitats d'aprenentatge servei, on podia desenvolupar una proposta tancada d'exposició, de manera que es pogués visualitzar una primera versió dins d'aquest procés continu d'investigació. Amb el CACiS compartim els nuclis principals de recerca, i com una estada d'investigació, que en el centre s'acostuma a becar; la meva aportació ha estat compartir els meus avanços, i rebre un intercanvi d'opinió i experiència que ha permès avançar amb les fites proposades.

Bé, doncs el que he fet aquesta vegada al CACiS és realitzar una primera instal·lació de les peces que componen, de moment, aquest projecte anomenat *La Crida del Bosc*. D'aquesta manera, he pogut fer un primer diàleg entre les obres i un espai expositiu, que s'hi adiu molt. Alhora, també he fet una prova de llums. El vidre al ser translúcid, permet fer jocs amb la llum i les ombres, cosa que vull provar més endavant.

La instal·lació l'he anomenat *La Crida del Bosc 1*. D'aquesta manera, si n'hi ha més, es podrà relacionar amb aquest document, on queda reflectit tot el projecte.

Les imatges es trobaran a l'apartat de *La Crida del Bosc 1*.

(Imatge 11) Fotografia d'una finestra del CACiS



## OBJECTIUS

Es vol seguir una línia de treball amb , dins i per la natura, amb un caràcter respectuós.

Recollir material orgànic, botànic, aprofitant els canvis naturals estacionals, conseqüència de les diferents èpoques de l'any.

Substituir el màxim possible, els materials artificials per materials d'obtenció natural.

Adquirir el màxim de coneixement de les espècies recollides així com de tots els materials treballats.

Realitzar unes peces escultòriques que siguin el resultat de tot aquest procés de treball, que dialoguin i reflexionin entorn, la revalorització de les arrels i zona rural, així com l'imprescindible respecte a la natura.

Es vol que la obra promogui una reflexió, un acte de consciència i una voluntat transformadora.

## MARC CONCEPTUAL

### **Parlo.**

Parlo de la vida, de la vida al bosc, de la vida natural, del que em dóna, del respecte per ella i del diàleg amb ella. Dins del bosc hi ha molt; no només hi ha arbres, hi ha animals, feines i tradicions, i molta estima. Hi ha vida.

És una lluita. Intentar combatre el moment en què ens trobem, conseqüència de molts anys d'irresponsabilitat, falta de comprensió i falta d'atenció. Ens manca el gest de parar-nos i observar el que ens envolta. Guaitar.

Actualment, la societat es mou en masses i valora coses que anys enrere ningú hagués cregut que existirien, segueix les modes, quasi ridícules, impulsades per persones que expliquen les seves vides irrealistes per les xarxes socials. Estem tan distanciats de la vida que ens precedeix, que fins i tot es posa de moda el "hand made" i l'estètica rural. Bé, el que vull dir és que hem deixat que desapareguessin les feines del bosc, i les feines rurals així com la pagesia, són indiscutiblement les grans oblidades dins del món laboral i social.

En aquest projecte intento treballar amb materials naturals, recollits del bosc durant petites sortides realitzades dins la pràctica de caminar. Molts d'aquests materials, són recollits del terra, o sabent que no s'està causant cap dany. A això, em refereixo quan dic que treballo el respecte i diàleg amb la natura.

### **Experimento.**

L'experimentació amb els materials i com funcionen entre ells, és crucial. En comptes de buscar i informar-me, ho provo. Crec que és més interessant. Anar descobrint-ho a poc a poc. Fent un procés de coneixement dels materials a partir de les proves amb aquests.

Avui dia tenim molta facilitat per buscar informació. Internet ho soluciona tot! Tens un dubte? Busca a internet que trobarà vídeos, articles, "blogs", etc. que t'expliquen mil vegades com fer les coses.

On queda el "fent i desfent aprèn l'aprenent"?

A mi m'agrada aprendre mentre provo i experimento. Una paraula que em defineix, podria ser la curiositat. La curiositat fa que una s'interessi per les coses. La curiositat és l'inici de qualsevol projecte de vida, sigui en l'àmbit que sigui.



El Daniel Steegman, artista, va fer una xerrada que vaig tenir el plaer de poder escoltar, a l'assignatura de *Seminaris d'artistes i productors culturals*; on ens va explicar que caminar per la selva (on realitza alguns dels seus projectes) i investigar aquells entorns tan desconeguts, en realitat, li donen l'oportunitat de conèixer el col·lectiu d'indígenes que habiten allà. Un dels grups socials més immensament oblidats del món occidental. Ells conceben el món completament al revés que nosaltres. Explica que nosaltres tendim a entendre el món per oposicions per exemple: Humà – animal, viu – mort... Per ells, en canvi, tot és humà. Per exemple, una palmera, és un humà en forma de planta. L'important és el nivell de subjectivitat que poden arribar a entendre en una cosa.

(Imatge 12) Mangranné, D. (2019) *Living Thoughts*, Fotografia de la instal·lació. Recuperat de : <http://daniels-teegmann.info/works/61/index.html>

Em vaig sentir identificada amb el que explicava en Daniel. Crec que no m'he d'obsessionar, tampoc, però sí que acostumo a pensar les coses abans de fer-les. Vull dir que abans de tallar una branca, potser cal caminar una mica més i veure si per terra, ja n'hi ha una que et serveix. Són petits esforços que cal fer. (Sempre parlo de pràctiques artístiques)

### Defenso.

Hi ha moltes possibles feines d'aprofitament dels recursos del bosc. I les defenso. I m'encanta aprendre sobre les feines dels bosquerols, però aquesta gent respectaven el bosc i l'estimaven. Els grans empresaris que exploten el bosc, no. I crec que caldria pensar, a vegades, que "un arbre és un humà amb forma d'arbre".

La tardor és una bona època de recollida de material. Les fulles cauen i en alguns casos saps que cauran, sigui perquè és visible, o perquè tens el coneixement que això passarà. Aquest fet és, per exemple, una forma de tenir en compte les èpoques de l'any on pel seu propi curs natural, és una font de material.

La catalogació de material, la faig com a necessitat d'organització, i alhora estudi del que tinc entre mans. És un moment de gaudi i tranquil·litat que permet l'observació dels petits detalls. El vidre és un dels materials que utilitzo. Té una tradició molt lligada al món de l'alimentació, la conservació i preservació, donades les seves qualitats. Les garrafes de vidre, com ja he comentat abans, en el món rural en feien un ús real. Utilitzaven les garrafes per conservar productes líquids com el vi o l'oli, i conserves de menjar. Les garrafes de vi normalment tenen la boca estreta i les d'oli tenen la boca una mica més ample.

Juntament amb el vidre, hi ha la tradició del suro i la de la cistelleria. Resulta que poc o molt aquestes tradicions s'entreveuen en el meu projecte, o procés de treball. Són formes de viure aquests oficis o d'entendre una forma de vida des de les arrels, des de les tradicions i lligams entre gremis de gent treballadora.

La Lucia Loren és una dona, artista, la qual les seves pràctiques em resulten molt inspiradores, perquè moltes vegades, treballa amb el fet de teixir. Ja sigui literalment l'acte de teixir, que el sol fer amb fibres naturals; o bé el fet de crear xarxes i lligams entre societat i context, o entre problemàtica i espai, etc. Ha treballat molt amb les fibres naturals i ha creat peces que tenen un diàleg real amb els llocs on es troben.

(Imatge 13) Loren, L. (2018) *Polinozació Cruzada*. Fotografia de la intervenció. Recuperat de : [http://lucialoren.com/index.php?option=com\\_k2&view=item&layout=item&id=38](http://lucialoren.com/index.php?option=com_k2&view=item&layout=item&id=38)





El que està clar és que directament o indirectament el què estic reivindicant, és la salut. Aquesta salut que la terra està cridant i no se sent prou, o potser se sent tant que fem veure que no la sentim. El recipient de vidre fa de contenidor, i la seva forma trasllada directament a aquelles garrafes de conserva. Conserva d'allò que estem perdent, la natura. Allò que per mi és or, però per altra gent només és quelcom que "sempre tindran".

(imatge 14) Fotografia realitzada en una de les escapades al bosc.

## METODOLOGIES

Com ja he comentat a la Introducció, dins d'aquest apartat he agrupat diferents processos i mètodes en apartats sota els títols: *Recull de Vivències*; *Resina Natural*; *Pas a pas*; *Entre fulles i fulls*; *Procés d'elaboració d'un tap de suro*.

Aquesta agrupació pretén ajudar al lector a entendre i descobrir diferents moments del procés de treball. Ja que com he anat repetint, no és unidireccional, sinó que treballa amb multitud de vessants que, alhora cal diferenciar per a poder-les descriure. Els processos tècnics-temporals s'entrecruen i altres se superposen o són consecutius. Les dinàmiques també són dependents dels procediments, mètodes i materials. Així que a vegades fixo l'estudi en el material (*Procés d'elaboració de tap de suro i Resina natural*), a vegades en acció (*Reculls de vivències, Pas a pas*) i a vegades en les relacions (*Entre fulles i fulls*).

Les metodologies no es poden considerar desvinculades unes de les altres, però no són rèpliques. Per això faré un intent de citar aquelles que considero significatives:

Dins del mètode científic de **Sortides de camp**, les habilitats i procediments que em donaran coneixement, com l'**Observació directa** - treballada tant en la recol·lecció (he necessitat l'estudi botànic, i per tant dels seus mètodes de treball que m'aporta la bibliografia específica) com en la construcció dels continguts escultòrics (garrafes, catàleg) o la mateixa instal·lació - serà fonamental en tot el meu procés de treball. Emmarcat en el concepte de "*Procés Art*", aquesta actitud activa que em trobo al meu davant, i entra les meves mans, ho distingeixo en dues vessants: la d'arxiu (catalogació) i la interactiva (capacitat relacional).

Dins dels mètodes d'estudi antropològics, la meva voluntat de recuperació de tècniques i usos etnològics de la zona del Moianès i de la cultura pròxima, m'han dut a treballar l'**entrevista** (o conversa) amb professionals específics, com veureu a *Recull de vivències*. Evidentment per poder desenvolupar l'obra escultòrica, he treballat la **metodologia de projecte** en les diverses fases (esbossos i models, encàrrecs professionals, etc. ) i sistemes, adequant-se a les tècniques i materials usats.

Les metodologies **del fer**, compaginen l'atzar amb l'assaig-error (experimentació), les derives artístiques (el fet de passejar, d'art i natura) i l'aplicació sistemàtica de procediments apresos (estudi de casos).

## RESUM DE VIVÈNCIES

Tot comença...

### Agost del 2019

El detonant d'aquest projecte és la recollida i inquietud per la resina, que es troba explicat detingudament a l'apartat de *Resina Natural*.

### Setembre 2019

Decideixo començar a provar si se fer la cola, i per tant també començo a recollir algunes fulles, aglans i pinassa. Me n'adono que estic començant un projecte que em ve molt de gust treballar-hi, però no en tinc ni idea d'on anirà a parar.

### Octubre 2019

Les primeres tres setmanes, faig per primer cop la cola i la provo amb la pinassa que havia recollit, i amb unes seccions d'una branca; d'aquesta manera comprovo si els materials són compatibles. A més també vaig jugant amb el material, anar creant diferents composicions.

Mentrestant, vaig observant com sempre, el que passa al meu voltant; uns arbres que estan canviant el seu color em criden molt l'atenció. No és el típic color groc o ocre que agafen els roures... És un taronja i un vermell increïble. Aquests arbres estan situats

(Imatge 15) Fotografia d'elements naturals sobre la taula



entre el terme de Moià i un poble veí.

### 30 d'octubre

Agafó bosses de roba i cistells, i amb l'ajuda de la meua mare, anem a recollir fulles de dos arbres diferents. Mentre les agafó no se què són, però és Auró negre i Auró Blanc; dos arbres que abans de perdre la seva fulla agafen colors molt vius i absolutament fantàstics.



### Novembre 2019

Les dues primeres setmanes de novembre, faig dues coses molt importants: En primer lloc, compro llibres que m'expliquin les varietats d'arbres i arbustos que es troben als Països Catalans. També en format llibret de camp, per a poder reconèixer les espècies al bosc mateix. Aquests, combinen imatge o il·lustració, amb la informació necessària per reconèixer l'arbre i saber-ne curiositats o trets generals.

En segon lloc, he de pensar i generar una manera de conservar la fulla, o intentar que es faci malbé el mínim possible. És per aquesta raó que decideixo fer-me unes premses amb material reciclat o reutilitzat, que m'ajudin a assecat i conservar aquest color que tant admiro (es troba explicat a l'apartat *Entre fulles i fulls*).

El següent dia que vaig anar a buscar fulla, ja tenia premses preparades, i al bosc sabia el nom dels arbres. Vaig recollir tanta fulla que també vaig utilitzar paper de diari dins d'enciclopèdies.

(Imatge 16) Fotografia d'Auró Negre



(Imatge 17) Fotografia de les premses.

### Desembre 2019

Després de fer unes quantes escapades al bosc, la fulla de tots els arbres, a ritmes diferents, va anar canviant de color. Jo, al ritme natural del bosc, em vaig anar adaptant a aquests canvis, i vaig recollir el que m'interessava. Ara toca una feina delicada i entretinguda; l'estudi i organització de tot el que tinc.

Aquest material que he anat recollint i treballant, per mi és com un tresor. És un tresor perquè és preciós i explica a la perfecció alguns dels trets característics dels boscos de la meua terra, però fins a l'any que ve no el puc tornar a recollir, i per tant és el mateix que treballar amb una única pedra que si la fas malbé, no la recuperes.

Bé, doncs després de tots aquests passos necessaris, toca organitzar aquest material. Pràcticament tot ell, és molt delicat o s'ha d'anar en compte.

Totes aquestes fulles les he anat posant a dins d'uns departaments de cartró. Aquests són com uns calaixets o capsetes que he fet reutilitzant-les després del seu ús inicial. Vaig col·locar més material en pots de vidre, els quals són reutilitzats, així com les caixes. Utilitzar material que ja ha tingut un ús, per mi és a més de fàcil, satisfactori. Utilitzes material que hagés anat al contenidor, i a més, en aquest cas, crees nous departaments a la mida i forma justa i necessària.

### Gener 2020

Al gener, toca fer les presentacions del primer semestre.

Per mostrar als professors el que he fet, col·loco sobre una taula tot d'elements importants del procés de treball fins al moment.

És com un resum d'aquests mesos, potser també per a veure les coses més clares jo.

He transportat tot el material fins a la facultat a dins d'una motxilla molt grossa. El material dins de pots de vidre i capses; també les premses, els llibres i alguns papers que vaig comprar. Un cop tot està a lloc, és quasi poètic. La taula parlava per si sola.

Vaig rebre un comentari que va donar veu als meus pensaments:

- Et funciona bé aquest joc del vidre amb les fulles i amb aquest material.- jo vaig respondre que ja feia dies que hi donava voltes; em resultava molt interessant.

### Entre gener i febrer 2020

Hi ha un temps de vacances que el dedico a pensar què faig amb tot aquest material recollit. Com que m'interessa el tema del vidre, hi dono voltes.

De sobte, penso en les garrafes de les cases de pagès, que servien per contenir l'oli i el vi; també per mantenir els confitats de menjar i guardar-los perquè no es fessin malbé.

Mentre penso amb aquestes garrafes, també em ve al cap que tenen un tap, un tap de suro. I automàticament se'm omple el cap d'imatges. El Suro es un material tou, i vegetal, això vol dir que puc clavar i enganxar amb resina.

El meu pare és el cinquè fill d'una família humil i treballadora de pagès. Els meus avis eren masovers, no pas propietaris. Tot i així, el meu pare sempre em diu que no els va pas faltar de res.

M'explica:

“La mare, a vegades també utilitzava les llaunes perquè no tenien prou recipients de vidre. L'economia era la justa, i això s'havia de fer perquè no teníem neveres. Quan es matava el porc, el que no es gastava en pocs dies, per conservar-ho, ho confitava amb llard de porc. I solíem guardar menjar fins més o menys la primavera, ja que quan venia la calor, el menjar es tornava ranci i agafava mal gust. Altres parts, les salava i ho posàvem a les golfes. Sempre és millor un lloc amb poca llum. El que es conservava amb sal, s'havia de menjar amb poc temps perquè es tornava molt salat i a més la sal es va menjant la carn. L'asseca. Amb la verdura de l'hort, sobretot amb els tomàquets, quan fèiem la collita grossa, com que es cullen molts de cop, perquè no es fessin malbé es feia la conserva. Ho posàvem amb pots de vidre reutilitzats.”

## Febrer 2020

Aquest mes passen moltes coses. Seguint amb les garrafes, vaig començar a pensar com les podria aconseguir. Ara bé, el que estava clar, és que el coll de la garrafa i la boca, havia de ser grossa. Com més petita la boca, més limitació hi ha per introduir quelcom a dins.

Ara toca el més difícil, trobar-les. Penso en mirar per les cases de pagès de la zona, comprar de segona mà, i inclús en mercats d'antiguitats. L'inconvenient és el color verdós que totes tenen, que canviarà el to de tot el que hi hagi a dins.

## 18 de Febrer 2020

Faig la primera tutoria, i li exposo tot a la Tutora. Em dona una idea molt interessant, que és anar al Museu del Vidre i parlar amb l'artesà que hi treballa.

També decidim que aniré a algun lloc que treballin amb el suro per si em poden ajudar, o en puc comprar. La idea és fer-me els taps jo mateixa.

## 24 de Febrer 2020

Faig la primera visita a una fàbrica que treballen el Suro de Cassà de la Selva. L'empresa és Parramon

*Exportap.* Aquest dia parlo amb l'Estrella Bravo, copropietària, que m'escolta atentament i em fa una visita per la fàbrica. A més, em dona un tros de suro perquè faci les proves, cosa que m'anirà molt bé.

Es troba explicat més detingudament a l'apartat *Procés de producció d'un tap.*

## 26 de Febrer 2020

Ja fa temps que estic mirant diferents tipus de papers. No solament per la impressió del treball escrit, sinó perquè tinc pensades diferents idees. A més estic fent un curs online d'enquadració per a aprendre diferents tècniques i tenir l'opció d'enquadrar de la manera que més em convingui.

Així que decideixo mirar a Moià. Hi ha diferents impremtes, però vaig a la més gran, *Gràfiques Winihard.*

Parlo amb en Jordi Guinart, el propietari. Ell em fa una explicació del papers que té, que a mi em poden interessar, però m'aclareix que a vegades és pitjor un paper reciclat que un paper produït sense clors, natural. Així que decidim que treballaré amb aquests papers: o reciclats o produïts sense clor. Ell te moltes restes d'encàrrecs que li han fet, així que reservem aquests papers per a fer la



(Imatge 18) Fotografia de garrafes exposades al Museu de Vidre.

impressió del dossier. Potser barrejarem diferents papers, però això ho decidiré més endavant.

## 4 de Març 2020

Havent trucat anteriorment, vaig a visitar el Museu del Vidre de Vimbodí i Poblet per a poder parlar amb l'artesà que hi treballa, el Paco Ramos.

Li explico al Paco el que necessitaria sobretot recalcant que el vidre hauria de ser transparent, i el coll de les garrafes gran. El Paco em diu les mides màximes que pot fer per a poder fer-ho ell sol, i em diu que m'ho farà.

El que jo demano no té res estrany

ni complicat, ara bé el que si que em deixa molt clar, és que és artesanía; que no hi haurà una garrafa igual. Jo li dic que a mi m'interessa molt aquest fet, de forma artesanal, ja que tenen aquest caràcter original i únic. Quedem que: li faré uns dibuixos amb les formes que voldria i les mides; li portaré un tap perquè li serveixi de guia per a fer la boca i el coll de les garrafes.

## 8 de Març 2020

Li porto el tap a la Montse, la noia que treballa al Museu, perquè així ja el tenen.



10 de Març 2020

Faig una reunió amb la tutora on decidim que faré uns dibuixos a mida real perquè jo pugui visualitzar millor com seran les garrafes, i valorar i/o canviar quelcom si fos oportú.

Doncs bé, aquella mateixa tarda faig els dibuixos. Uns els dibuixo a mida real, més expressius, amb els que gaudeixo molt fent-los. Després en dibuixo uns altres amb petit, per a poder acotar les mides, i ho envio al museu. Els dibuixos en gran em serveixen per a veure els errors. Per exemple un era massa ample i alt; per a compensar amb els altres vaig reduir l'amplada.



(Imatge 19) Dibuix acotat d'un dels dissenys.

(Imatge 20) Dibuixos a mida real dels dissenys de les garrafes.



### Començament del confinament

Mentre espero si el Paco em diu alguna cosa... comença el confinament degut al Covid-19. Podria deixar aquesta qüestió fora del treball escrit, però no em dóna la gana perquè ens ha ben fotut a tots!

La resta de mes de Març, no puc fer res del treball ja que ajudo a la meua mare a fer mascaretes, bates... per la gent i una residència on el Covid els hi ha entrat a dins molt ràpidament. Estic tres setmanes fora de joc.

Durant aquestes setmanes, però, espero a veure si el Paco em diu alguna cosa... però el truco. Ell em respon:

- Tinc un problema. I és que no vaig demanar el vidre a temps, i ara no sé quan m'arribarà. I quan m'arribi, també tinc altres coses que he de fer. Ja m'entens oi? Però quan me n'arribi més t'ho diré i les faré.

Situació finals de Març:

Paralitzat tot. Si no tinc les Garrafes, no puc fer els taps. Si no tinc els taps, de moment no puc començar res. Mentrestant, decideixo que faré coses

(Imatge 21) Fotografia de la fulla i la taca d'humitat.

que també havia pensat que volia fer. Començo a recollir les flors que surten al meu jardí, moltes d'elles silvestres com ara les Margarites, Veròniques, Fumàries, i d'altres de jardí.

També penso en treballar amb una branca d'alzina que vaig recollir. Quan la secciono, em trobo amb una casualitat força interessant. Una taca d'humitat que té la forma de la fulla d'Auró Blanc. I el més curiós de tot és que una mica més amunt, i una mica més avall ja no tenia aquesta forma.

Al haver comprat papers abans del confinament, també començo a crear com un quadern de camp, o un quadern d'artista. No se com anomenar-ho, però és un quadern que conté les diferents classes de fulla que tinc.



Es troba explicat més detingudament a l'apartat *Entre fulles i fulls*.

#### Abril 2020

Vaig fent aquest quadern, poc a poc, perquè m'ho demana el material.

A finals d'Abril el Paco, l'artesà del vidre es posa en contacte amb mi, i em diu que ja ha començat a fer les garrafes. M'envia unes fotos perquè vegi com estan quedant i em diu que quan les tingui acabades m'avisarà.

En el moment que el Paco m'avisava, truco a Parramon Exportap. Torno a parlar amb l'Estrella, i em diu que em donaran el suro, no l'hauré de pagar. L'atenció és immillorable i estic molt agraïda.

Finalment, doncs, només acabo pagant els diners del transport.

#### 24 d'Abril 2020

Des del Cercle Artístic del Moianès i la Biblioteca de Moià, es fan unes xerrades d'artista cada final de mes. Em demanen si en vull fer una i el dia 24, la faig. En ple confinament, donada la situació, es fa en format Directe "Live" per Instagram. Parlo d'art i Natura en general, introduint, i diferenciant el moviment de Land Art. També explico una mica el què estic fent, i la meua forma de

viure-ho i crear. Per últim, i molt interessant, s'obre un ronda de preguntes. El format en el que ho vam fer permet que la persona que preguntis surti a la pantalla i pugui demanar. Les preguntes que van fer van ser: -¿El que tu fas, consideres que és efímer?-

L'altre persona va dir-me que expliqués en què es diferenciava el meu procés de treball, del simple fet d'agafar una fulla o quelcom i fer qualsevol cosa. Aquesta darrera intervenció la va fer una dona, artista, que volia que aclarís aquesta qüestió.

#### 8 de Maig 2020

M'arriba el suro a casa. L'Estrella m'ha posat suro de sobres, estic molt contenta!

#### 15 de Maig 2020

Després d'haver parlat prèviament amb la Montse, la noia que treballa al Museu del Vidre, vam estar valorant, i vam decidir que aniria a buscar les garrafes jo mateixa.

La meua tutora em fa un paper, molt explicatiu i detallat, del qual n'estic molt agraïda, on inclús justifica el perquè he d'anar acompanyada d'algú, i qui és aquest acompanyant. M'acompanya el meu cunyat Toni, que

té una furgoneta de treball on podem transportar de forma segura les garrafes.

Així que el dia 15 vaig a buscar les garrafes a Vimbodí.

En aquest moment és quan tinc tot el material necessari per seguir la part pràctica del meu projecte.

#### 19 de Maig 2020

Començo a fer els taps de suro, un per un. Els he de fer a mida, per cada garrafa. Hi ha garrafes que tenen la boca més oberta, i d'altres el coll una mica més gran.

Es troba explicat detingudament a l'apartat de *Procés de producció d'un tap*.



#### 4 de Juny 2020

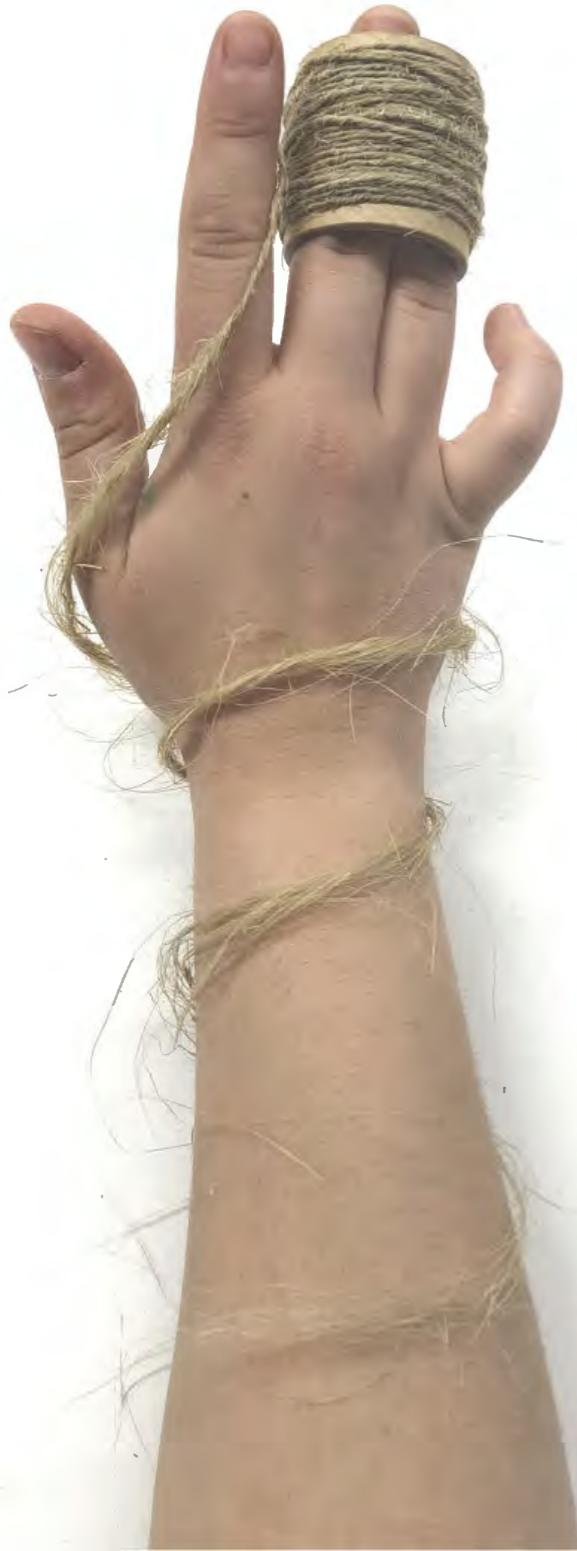
És el primer dia oficialment, que em poso a fer les garrafes. A més, durant el confinament vaig començar a fer cordill a ma, i ara si m'en fa falta, ja tinc feina avançada.

Per enganxar les coses, ho faig amb contacte directe, o sigui enganxant branques, fulles, etc. directament al suro, o bé amb cordill o fibres vegetals. També utilitzo espines d'Arç que fan la funció de claus.



(Imatge 23) Fotografia mentre feia el cordill trenat

(Imatge 22) Fotografia l'alguns taps.



(Imatge 24) Fotografia del comportament de les fibres en un instant, mentre feia cordill.

El contingut de cadascuna, el decideixo observant el material que tinc, i trio la forma de la garrafa segons les necessitats del material. També depenent de la seva elasticitat pots forçar una mica o no. Les branques tenen certa mobilitat abans del trencament, i les fulles també. Aquí és on té importància que el coll de les garrapes sigui una mica gros.

Utilitzo cordill per donar més mobilitat i per a facilitar l'entrada del material a l'interior de la garrafa.

El que és imprescindible és la paciència i les ganes de fer-ho. La resina demana paciència, com bé ja he explicat. Però crec que val la pena treballar amb aquest conjunt de bosc i territori.

### Juliol 2020

El més de Juliol, ha sigut un més molt ocupat. He treballat moltes hores, i per aquesta raó, he hagut de treure les hores d'on fos.

Als matins m'he llevat a les 6 del matí i abans d'anar a treballar, he enganxat les coses que toca. Així de cara a la tarda-vespre ja està sec.

### 13 de Juliol 2020

Faig una visita al CACiS i li explico a la Roser tot el que estic fent. A ella, jo ja la conec d'altres vegades que hi he anat, i sempre està disposada a ajudar.

Li exposo la situació en la que em trobo a causa del Covid. Aquest any és tot molt estrany, i en una de les coses que m'afecta, és que no puc fer cap exposició o instal·lació a la facultat. La Roser, molt amablement, em cedirà durant 5 dies una de les seves zones d'exposició per a fer el muntatge, i així poder visualitzar com quedaria en una sala expositiva.

Més endavant, fem un conveni ApS amb la facultat, explicant que faré un muntatge d'instal·lació i prova de llum, per a després fer el reportatge fotogràfic o videogràfic necessari.

### Agost 2020

La primera setmana d'agost, doncs, vaig uns dies al CACiS.

El primer que fem, és buidar el que hi ha a dins de la sala i netejar-ho tot. Després fem el muntatge, mirant les possibles opcions de com podríem instal·lar-ho.

*Per últim, poso les garrafes i el quadern sobre unes peanyes que té la Roser, que ja hem mirat prèviament, i col·loco les garrafes. Abans de fer les fotos i vídeos les netejo totes perquè estiguin ben polides.*

*Estic molt agraïda de poder fer fotos en aquest espai. Alhora, la meva forma de treball, s'adiu molt a la filosofia del CACiS, i per tant la Roser, si vol després podrà mostrar la meva feina. Jo cedeixo la meva investigació dins del camp de treball que fan al CACiS.*

## RESINA NATURAL

Hi ha molts materials o substàncies que ens serveixen de cola, aglutinant, etc. Normalment solem recórrer als que actualment tenim més a l'abast, i la majoria són de bases plàstiques o aleacions químiques.

Doncs bé, diguéssim que un quan comença a treballar amb materials naturals, primer experimenta, tempteja els materials, i va fent proves. Però quan comences a veure que estàs trobant una línia de treball, vols fer-la a la teva mida.

Això és el que he anat forjant els darrers anys. Aquest canvi de materials, que a primera vista pot ser imperceptible, però en un conjunt, funciona.

Així que en aquesta línia de treball sostenible, em mancava una cola natural. I la recerca d'aquesta cola, ha sigut el detonant del projecte, ja que per a provar-la, també havia de recollir material.

Per fer un petit resum, he anat experimentant durant un any, amb materials naturals i resina. Amb aquesta experimentació n'he pogut conèixer una mica els límits.

La resina, és una segregació que fan els arbres com a defensa, ja sigui pels insectes o algun tipus d'organisme, o com cicatritzant de ferides.

En els pins, per exemple, quan tallen alguna branca, és molt evident la funció natural de la resina, ja que tota la secció d'aquesta, en plora. A més, quan parles de resina, generalment la gent ho relaciona directament amb els pins.

Al llibre *Dones que anaven pel món*, explica el que eren les trementinaires:

Les trementinaires, o més conegudes com a Dones que anaven pel món, eren dones de pagès, que durant les èpoques de menys feina a les cases, marxaven a vendre a altres contrades, coses com: herbes, bolets, trementina, olis, etc. Eren dones molt sàvies, que a més els agradava molt.

Com diu la neta d'una trementinaire al llibre:

“Li tirava molt anar pel món. Estava nerviosa, de mal humor, quan s'acostava el temps de marxar i encara no marxava. Considerava que els diners que guanyava eren seus.”

Doncs bé, elles elaboraven l'essència de trementina i després la transportaven amb uns recipients de llauna i anaven a vendre-la. Com que feien viatges llargs, molts cops n'elaboraven més pel camí ja que compraven els ingredients en llocs que elles ja coneixien.

Resulta, que a Moià, així com a Sant Celoni, és un dels llocs on compraven trementina de qualitat. Cada trementinaire tenia la seva manera d'elaborar-la, i havien de cuidar el secret, perquè això és el que les feia especials.

Dones que anaven pel món, 2007. Pàg. 69-97.

La resina de Pinastre, per exemple, és molt preuada per a fer l'Aiguarràs.

Jo en canvi, he utilitzat majoritàriament resina d'ametller. Tot hi així, també n'he recollit de cirerer.

## PRODUCCIÓ D'UNA COLA NATURAL

Tot seguit, explicaré els passos que actualment segueixo per a realitzar la cola, acompanyats d'imatges explicatives; i posteriorment, explicaré les conclusions que he anat observant. El que se'n diuen “peròs i contres” :

(Imatge 25) Fotografia de l'ametller.

(Imatge 26 i 27) Fotografia de l'extrecció de resina.

(Imatge 28) Fotografia de la resina.

(Imatge 29 i 23) Fotografia de la resina dins del morter.



A partir de l'agost, els ametllers i cirerers comencen a treure resina. Per tant s'ha d'estar a l'aguait per recollir-la quan surt. Surt en forma de protuberància, com un “bony”. I és fàcil d'extreure, normalment.

S'ha d'extreure la resina. Es pot fer amb els dits, o si és molt tendre o molt seca, amb l'ajuda de qualsevol utensili. Es pot disposar en un pot de vidre.



Si no s'utilitza en breu, s'ha de deixar assecar la humitat que conté. L'aspecte que té un cop seca, s'assimila a una pedra, ja que pren certa duresa; en aquest cas, però, és translúcida.

Aquest pas no és imprescindible, però si que fa el procés més fàcil i ràpid. En una “mà de morter”, amb paciència, s'ha d'anar trinxant fins a que quedi en petits esquerdills de resina.



(Imatge 31) Fotografia de la resina al Bany Maria.

En aquest pas, entra en joc l'aigua. Cal posar un pot de vidre, amb una mica de resina, al "bany maria". Quan l'aigua ja estigui bullint, posarem una mica de la mateixa aigua, a dins del pot de vidre, i s'ha de deixar uns 15 minuts bullint. Si la resina no s'ha triturat prèviament, millor deixar-ho 30 min.

S'ha de deixar reposar, perquè es refredi, i així també s'acaba d'estovar. El pot de vidre, per tant, s'ha de tancar.

Per últim, un cop ja reposat, amb l'ajuda d'un palet de fusta, cullera o un utensili similar, cal remoure una mica per veure si la textura és la desitjada.

Ja només queda provar-la.

(Imatge 32) Fotografia mentre faig les proves de la cola.

## OBSERVACIONS I CONCLUSIONS DEL PROCÉS D'EXPERIMENTACIÓ

Seguidament aniré explicant les coses amb les que m'he trobat, o que he anat veient, durant aquest aprenentatge. Per començar, al no extreure-la en forma d'exploració forçosa, surt quan surt. Per aquest raó crec que quan se'n veu l'existència, és millor recollir-la al moment. Més que res, per l'aparença que té a vegades pot ser objecte de joc, mentre que algú com jo la recull com un tresor.

Quan deia que és millor deixar que s'assequi, és perquè el primer cop que la vaig recollir, al no saber com ho havia de treballar, la vaig guardar tapada, i tendre. Al cap d'uns dies, evidentment, al ser orgànica, amb la humitat, va començar a florir-se.

Un cop seca, he esmentat que per facilitar la feina, es pot trinxar amb la ma de morter.



(Imatge 33) Fotografia de la resina florint-se.



Els primers cops que vaig fer-la, com es veu en les imatges, la vaig posar al bany maria tal i com la vaig recollir, sencera. La resina, al posar-la amb aigua, es va hidratar, i agafa altres propietats adhesives. Doncs bé, si ho triturarem, aquest procés s'agilitza, ja que s'hidrata més de pressa, perquè l'aigua està en contacte ràpidament amb tot el contingut del pot.

Aquesta estona de repòs que he dit abans, és necessària perquè sinó els trossos més grans, estan durs, al contrari dels més petits.

Dit això, queda clar que la resina que he utilitzat, ametller i cirerer, és soluble a l'aigua. Això, també afecta durant l'assecatge, i després d'aquest.

En primer lloc, l'assecatge és lent, no està sec fins que s'evapora tota l'aigua. Per tant demana paciència. Exposar-ho al sol sempre ajuda. En segon lloc, quan s'ha enganxat el que es desitjava, si ho mulles, podria estovar-se i perdre la duresa que tenia.



Aquest fet, l'he comprovat mentre l'he anat utilitzant, en diferents casos. Per exemple, en el cas que va ser més evident, és quan feia la garrafa *D'un roig encès*. Vaig anar enganxant les fulles poc a poc. Cada cop que enganxava, posava coses al voltant, de recolzament, i deixava assecar la resina. El que passava, és que cada cop que posava resina nova, a sobre de la que ja hi havia, s'humitejava tota i es movien les fulles ja enganxades. És per raons com aquestes que cal tenir paciència per utilitzar-la.

(Imatge 34) Fotografia de la resina florint-se.

Jo dic que un cop està preparada la resina, ha de tenir com una textura de melmelada. Però evidentment, depèn de per a que la necessitis, a vegades potser fa falta que sigui més líquida.

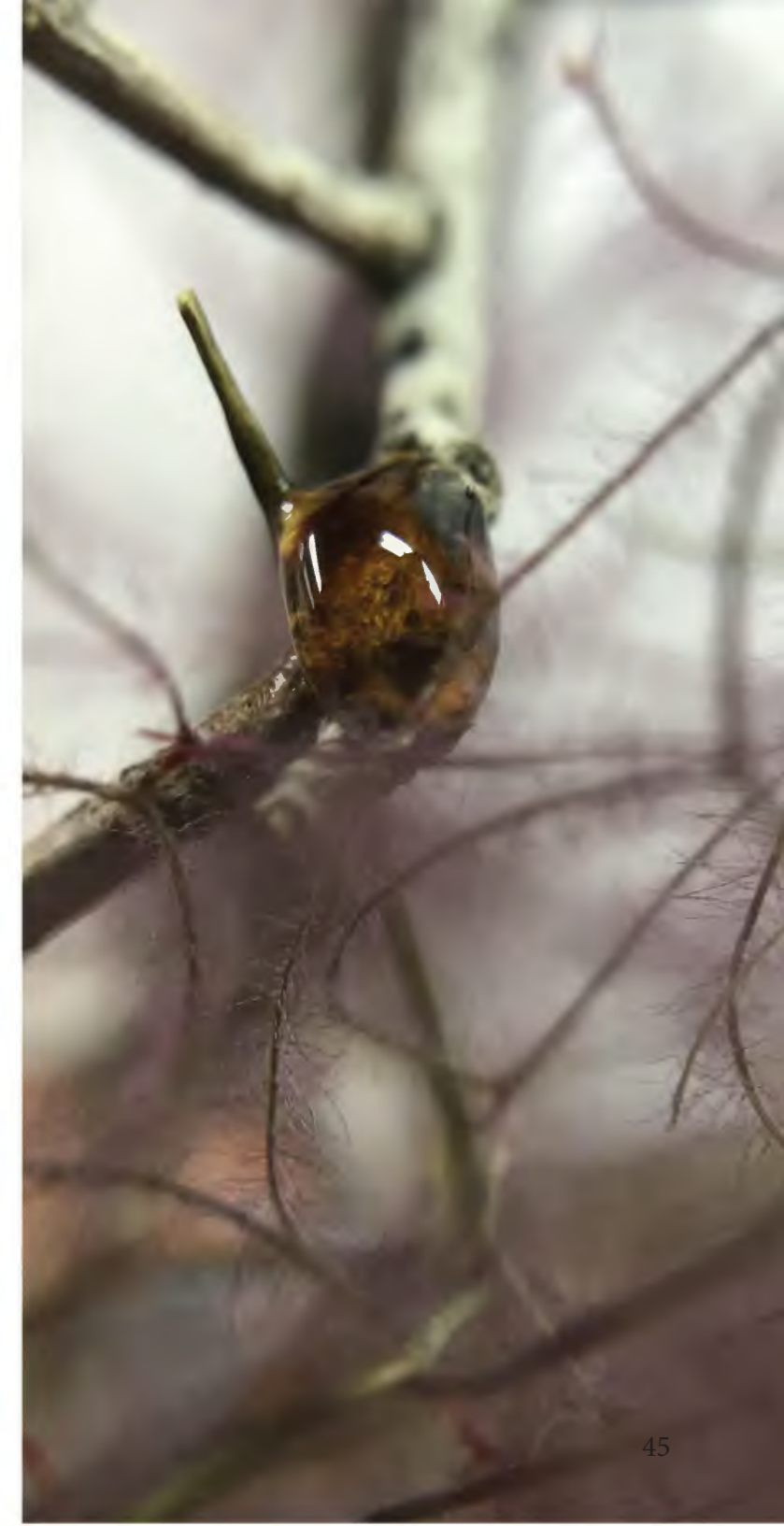
Pel que fa a l'elasticitat, és nul·la. No té gents d'elasticitat. Es trenca si la forces.

El que he anat comprovant també, són les compatibilitats. És un bon substitutiu de coles artificials en contacte amb materials naturals: fulles, fusta, suro, papers de cert gramatge, etc. Però com és d'esperar, amb gomes, plàstics, etc. no enganxa.

No és una cola transparent, té un to torrat translúcid, però en el meu cas, estèticament em resulta favorable, ja que així funciona bé amb les tonalitats generals del material. En aquest cas, doncs, en còptes d'amagar-la, li he donat protagonisme.

Amb la meua metodologia de treball, per tant, és perfecte. Es pot dir, que he arribat a la meta que buscava, i he aconseguit fabricar-me una cola sostenible, de procedència vegetal.

(Imatge 35) Fotografia de la cola.



## PAS A PAS

Els humans creiem que som els únics éssers amb capacitats intel·lectuals, així com privilegiats posseïdors dels sentiments. Doncs la gent que ha estat sempre al bosc, a pagès o ha conviscut amb animals ja sap que això no és així. Els animals són, en opinió personal, més llestos que els humans. Els arbres, es comporten diferent. No tenen cervell, però si que es relacionen entre ells, es defensen, s'avisen dels perills, i a voltes es passen l'aliment en cas de necessitat.

Com molt bé explica Peter Wohlleben a *La vida secreta de los árboles*, molts cops no es pot apreciar, però els arbres teixeixen una xarxa subterrània de relacions. A partir de les seves arrels, es relacionen i s'alimenten entre ells. Moltes de les vegades, això es produeix gràcies a l'existència dels fongs; a voltes són els fongs els encarregats de transportar l'aliment entre les arrels, i a d'altres hi ha verdaderes adherències entre arrels de diferents arbres.

2019, pàg. 11-14.

Hi ha moltes coses més que em generen curiositat a i alhora un respecte immens.

He explicat una de les moltes curiositats que em descobreix en Peter Wohlleben, en aquest meravellós llibre, crec que és una forma d'entendre el perquè s'ha de respectar tot el que ens envolta.

Dit això, parlem del Moianès, dels seus boscos, la tardor, i la meva relació amb tot això.

## EL MOIANÈS

La comarca del Moianès, es situa a la Catalunya central, dalt d'un altiplà. La seva vegetació correspon a la típica de la muntanya mitjana. La comarca, té el clima mediterrani continental sub-humit. Els hiverns solien ser molt freds i els estius bastant calorosos, però amb les nits fresques. Actualment, les hiverns ja no són tant freds, tot hi així baixen bastant les temperatures, però ja no neva com anys enrere. Aquests canvis, són donats pels problemes mediambientals com el canvi climàtic.

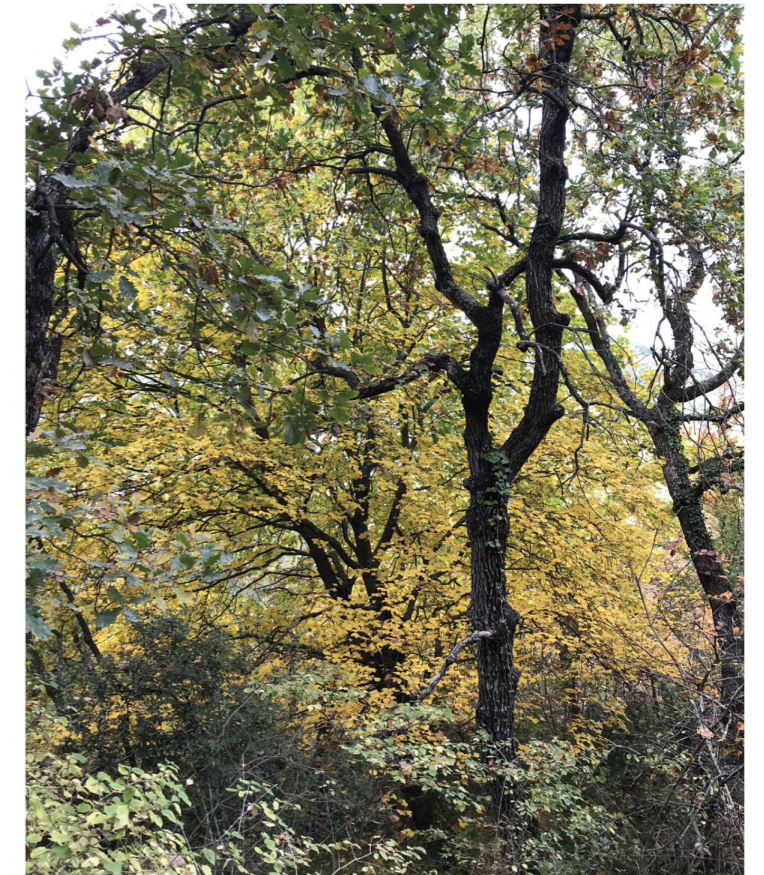
En la vegetació del Moianès, trobem com a protagonista el Roure Martinenc. En les zones més seques hi ha boscos d'alzines. Es van destruir boscos com aquests, i posteriorment es va replantar amb espècies com el Pi Roig, Pinassa, Pi blanc, etc.; donant lloc a boscos secundaris. També hi trobem boscos típicament de ribera.

Dins de la comarca, la vegetació també canvia segons si és zona obaga o solei, si es més al nord o més al sud, més humit o més sec...

Hi ha un lloc molt especial, anomenat la Seuva Negra, que és una petita fageda. Per la situació que té, una mica amagada, és bastant verge. La gent de la zona la coneix, però, s'allunya molt de ser un atractiu turístic per la gent visitant.

No es pot perdre de vista les zones desforestades, que són ocupades per conreus.

Més endavant, especificaré diferents espècies que podem trobar a la zona del Moianès.



(Imatge 36) Fotografia a un bosc del Moianès, a la tardor.



## ENTRE EL BOSC I JO

Doncs bé, al què m'he dedicat durant bona part d'aquest projecte, és a buscar, trobar i conèixer espècies diferents, a partir de l'acte de caminar, observar i gaudir de l'entorn.

És cert que vaig buscar. Vaig estar buscant on es troben els arbres que m'interessaven dins de les zones on he estat recollint, als boscos del Moianès.

És molt important per mi, no solament agafar fulles o fruits i crear amb elles, sinó parar atenció al que tens entre les mans, essent plenament conscient que això és quelcom que ha tingut una vida, un curs natural.

Tot comença amb la necessitat de jugar amb material natural, de forma respectuosa, i alhora anar provant com funciona entre si, i amb la resina.

Podria dir que he fet d'artista recol•lectora.

Herman de Vries, per exemple, és un artista recol•lector. Ell exposa a sala el material natural que recull de l'entorn. Té una línia de treball molt característica que el defineix, i a més tot un estudi científic al darrere.



(Imatge 37) De Vries, h.  
(2017)  
*humulus lupulus (hops  
from carrizo de la ribera,  
león)*  
Fotografia de la interven-  
ció. Recuperat de : [https://  
www.hermandevries.org/  
digital-catalo  
gue/2017/2017-06-00-  
1100.php](https://www.hermandevries.org/digital-catalogue/2017/2017-06-00-1100.php)

Al vídeo de l'exposició *Chance and Change* al MUSAC, l'artista diu:

*Here that's my Studio, this is my atelier. Here I am every day. Here the work is done. It's not me who is doing it, its nature that's making this. Almost every day, I spend an hour, or half a day sometimes, here in the forest, outside... between the trees, in the vegetation, hearing the birds. So that's my work I do here: I look around and I experience it. And my work as an artist is to communicate this experience.*

Herman the Vries, 2017

Diu: "La meva feina com a artista és la de comunicar aquesta experiència"

Les seves exposicions doncs, són la representació de les experiències a la natura, on exposa diferent material trobat, i a vegades manipulat.

Doncs bé, amb l'exemple d'aquest gran artista, començo a recollir material.

El color ha sigut el meu aliat d'aprenentatge i coneixement durant la recollida de material. Es pot dir que a partir del canvi de color he anat descobrint noves espècies, i alhora estudiant-les. Per tant també es podrà observar que tinc molt material d'arbres caducifolis. Durant les meves caminades, he anat observant tot el que m'envolta, arbres, arbustos, fulles, fruits, etc.

Luciano Fabro a *Del Arte Povera a 1985*, explica "com fer", i diu:

*El primer momento de acción es la mirada. (...) Por lo tanto, quien piensa en el cómo hacer, debe mirar antes, y debe aprender a mirar en el sentido del cómo hacer. Una vez que haya mirado la cosa en el sentido del cómo hacer, y con la Seguridad de haberla mirado con exactitud, nuestro amigo se pone a hacer. No quiero decir que se ponga a hacer al azar, pero tampoco quiero decir que se pone a hacer sabiendo exactamente lo que hará.*

*Del Arte Povera a 1985*, 1985. Pàg 58 i 60.

En aquesta part del projecte, considero oportú no deixar de dir, que he tingut companyia; els meus pares m'han acompanyat molts cops dels que he anat a recollir material. Comparteixen l'amor per la natura, i s'ha de dir que els seus ulls també observaven i les seves mans recollien.

Al llibre *Dones que anaven pel món* de Joan Frigolé, quan parla de la recol·lecció de les herbes i bolets, diu:

*El protagonisme de les dones en aquesta estratègia econòmica no es pot dissociar de la contribució del seu grup domèstic.*

*La preparació de les mercaderies no era una feina simple. La recol·lecció implicava feina, perquè calia desplaçar-se per un territori muntanyós, enfilat-se, arrencar, portar a sobre, etc. Però amb la recol·lecció i el transport no acabava la feina. Pel que fa a les herbes, calia assecar-les penjant-les cap avall, trinxar-les, classificar-les, posar-les en bosses, etc. Pel que fa als bolets, la urgència de les operacions de manipulació posteriors a la recol·lecció feia que també calgués treballar tota la nit per deixar preparats tots els bolets frescos collits durant el dia. Això implicava un sobreesforç pel grup domèstic. Tot el grup domèstic participava en les taques prèvies a anar pel món, com la recol·lecció o preparació d'herbes i bolets, (...)*

*Dones que anaven pel món, 2007. Pàg. 93.*

Així que l'ajuda de la gent de casa fa que es pugui recol·lectar. En el cas de les fulles, és una mica com els bolets. S'ha de córrer perquè d'un dia per l'altre es poden arrugar.

Així doncs, vaig aprofitar l'època de la tardor i tot el que ofereix. Hi ha molts arbres de fulla caduca. Aquesta fulla cau de l'arbre i fa una catifa al terra, sota les branques nues. Jo anava amb bosses de roba i cistells; agafava la fulla del terra, o de les branques, ja que queien només de tocar-les. Fulles grogues, taronges, vermelles, marrons... grans i petites.

Cert que em sentia com en un paradís.

(Imatge 38) Fotografia mentre recollia fulles.



Ja el primer dia, se'm genera una qüestió o necessitat que s'ha de resoldre. Doncs tinc molts dubtes i falta de coneixement dels diferents arbres que m'envolten.

El que faig és comprar llibres d'arbres i guies de camp que m'informin de la vegetació de Catalunya. Això em resol tots els dubtes que tinc i a més fa que gaudeixi llegint-ho i entenent el que em rodeja. El que vaig aprenent d'aquests llibres, i sobretot, el fet de veure-ho en directe, fa que actualment en les meves escapades al bosc pugui reconèixer molts dels arbres que veig.

Crec oportú puntualitzar que a voltes, en comptes de caminar, passejo. El passeig evidencia el pas lent i la observació pausada. La rapidesa fa perdre de vista petits detalls que poden ser molt enriquidors. És sobretot ens els dies de recollida, que el pas s'alentia per a poder tenir tots els sentits actius.

## CATALOGACIÓ

Aquest estudi ha sigut possible gràcies a la consulta i lectura de diferents llibres de botànica del nostre territori, que es poden consultar a l'apartat de *Bibliografia i Fonts*.

Fulles de diferents espècies recollides, la majoria de la flora natural del moianès, i una minoria de jardí:



Roure Marinenc (imatge 39)

### *Quercus Humilis*

Es un arbre caducifoli, però les seves fulles són marcescents, que vol dir que aquestes es mantenen un cert temps a la branca abans de caure.

Es pot trobar fins als 1.600 metres d'altitud. I es troba a la muntanya mitjana i a zones plujoses.



Alzina (Imatge 40)

### *Quercus ilex*

Arbre perennifoli.

Sol ser un arbre bastant corpulent, i es caracteritza per la seva capçada arrodonida.

No li agrada el fred i per això el podem trobar fins a 1.400 metres d'altitud, muntanya mitjana i en zones assolellades.



Pinassa (Imatge 41)

### *Pinus nigra*

Arbre de fulla prene. És el pi dominant a la Catalunya interior i bastant comú arreu del territori. Els exemplars vells tenen la soca platejada.

Es troba entre els 200 i els 1.500 metres d'altitud.



Blada (Imatge 42)

### *Acer opalus*

És un arbre caducifoli que es distribueix per la muntanya mitjana molts cops barrejant amb el Roure. Hi ha dues Blades diferents: La Blada de fulla grossa, que es barreja amb el Martinenc, i la Blada de fulla petita, que es barreja amb el Roure de fulla petita. Destaca pel color vermell que agafa a la tardor. Es troba entre els 600 i 1.700 metres d'altitud.



Moixera de pastor (Imatge 43)

*Sorbus torminalis*

Arbre caducifoli que viu a la muntanya mitjana, generalment a les rouredes. Normalment no passa mai dels 10 metres d'alçada, i els seus fruits s'han utilitzat en la medicina tradicional per les seves propietats astringents. Es troba entre els 100 i els 1.400 metres d'altitud.



Server (Imatge 46)

*Sorbus domestica*

És un arbre caducifoli que es troba molts cops aïllat en clarianes i marges, per tot el país. També és un arbre que es planta tradicionalment, entremig des caps, i a prop de les cases de pagès o masies pel fruit que fa. Es troba entre els 100 i 1.400 metres d'altitud.



Auró blanc (Imatge 44)

*Acer campestre*

És un arbre caducifoli. Com la resta des aurons, no forma mai boscos, sinó que acompanya l'arbre dominant de les fagedes, rouredes o alguns bosquets de ribera. A la tardor es reconeix perquè la seva fulla agafa un groc intens. Es troba repartit pel territori, i a Catalunya creix entre els 0 i 1.500 metres d'alçada.



Arç Blanc (Imatge 47)

*Crataegus monogyna*

Arbre caducifoli que viu en boscos de ribera, bardisses i clarianes de boscos caducifolis. És força abundant a la muntanya mitjana. Molts cops es confon amb un arbust ja que és humil. És conegut per les seves espines agressives. Es troba arreu de tot el territori.



Auró negre (Imatge 45)

*Acer monspessulanum*

Arbre caducifoli poc corrent i abundant al país. Viu preferentment a la muntanya mitjana, i allunyat del mar. Té una fusta de qualitat, la més bona dels arons. Les seves fulles són simples i agafen un color roig encès a la tardor. Es troba entre 100 i 1.500 metres d'altitud.



Faig (Imatge 48)

*Fagus sylvatica*

És un arbre que necessita estar en zones humides o on plou sovint. Es caracteritza per tenir un sotabosc molt escàs, degut a l'obra densa que projecta. Les seves branques són horitzontals al terra o ascendents. I les seves fulles a la tardor agafen un to daurat vermellós. Es troba entre els 600 i els 1.800 metres d'altitud.



Garric (Imatge 49)

*Quercus coccifera*

Es un arbre de fulla perenne que es ramifica abundantment des de la base, i per aquesta raó té un caràcter típicament arbustiu. Fa fins a 2 metres d'alçada. Les branques es creuen entre elles i això fa que sigui un arbre impenetrable. Es troba fins a 1.300 metres d'altitud.



Corner (Imatge 52)

*Amelanchier ovalis*

És un arbust de fulla caduca, típic de la vegetació mediterrània. Es pot trobar a la muntanya mitjana, més aviat en indrets eixuts i rocosos.



Trèmol (Imatge 50)

*Populus tremula*

És un arbre caducifoli. Si es troba allunyat de la ribera o zones d'aigua, a la tardor les seves fulles agafen un color vermell; la resta, en canvi, groguegen. La seva escorça és molt llisa i blanquinosa. Es troba entre els 300 i 1.000 metres d'altitud.



Aranyoner (Imatge 53)

*Prunus spinosa*

És un arbust caducifoli, que sol viure a les bardisses i zones plujoses. Es coneix pels seus fruits, aranyons, que són comestibles, i famosos com a ingredient del licor anomenat Pacharán. També n'és un tret característic les seves espines. Es troba des de la part inferior de l'estatge subalpí, muntanya mitjana, al litoral, excepte les contrades més àrides.



Heura (Imatge 51)

*Hedera helix*

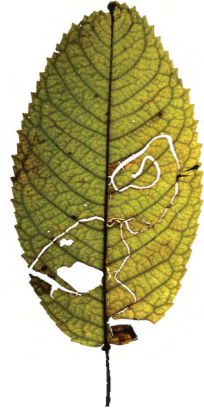
És un arbust característic per la seva capacitat d'enfilar-se i adherir-se a les superfícies. Ho pot fer ja que li surten arrels en els punts de contacte. És molt comuna per tota l'àrea dels Països Catalans.



Ametller (Imatge 54)

*Prunus dulcis*

És un arbre caducifoli, explotat pels seus fruits, les ametlles. Es sol plantar en zones urbanes i en zones rurals, entre els camps de conreu i a prop de les masies o cases de pagès. Jo n'he aprofitat la seva resina.



Cirerer (Imatge 55)

*Prunus avium*

És un arbre que viu de forma autòctona en boscos caducifolis humits, i també cultivat tradicionalment. És de fulla caduca, i a vegades es torna vermella a la tardor. També n'he aprofitat la seva resina.



Lilà (Imatge 56)

*Syringa vulgaris*

És un arbust o petit arbret que es sol plantar de decoració per jardins, ja que fa una flor lila molt bonica, i desprèn una olor molt especial. És caducifoli.



Rosa de Síria (Imatge 57)

*Hibiscus syriacus*

És un arbust o petit arbre que acostuma a plantar-se en jardins. La seva fulla és caduca i fa unes flors molt vistoses, des del juliol fins al setembre, normalment.

## ENTRE FULLES I FULLS

En un procés llarg de treball poden sorgir molts imprevistos i qüestions a resoldre. El que explicaré en aquest apartat n'és un.

Quan treballes amb material natural en molt poc temps pot canviar una barbaritat. Quan a més a més, tot el que tens és producte d'un rampell, vol dir que potser disposes de molt, sense coneixement, i sense saber què n'has de fer.

Doncs bé:

¿Com tracto i conservo les fulles que he recollit perquè no se'm facin malbé, o es caragolin com solen fer?

Les primeres es van assecar i es van caragolar lleugerament. Aquest fet, es va donar ja que vaig haver d'improvisar ràpidament una solució.

Vaig fer premses. Són utensilis realitzats ràpidament, per a poder mantenir la fulla. Posar flors entre mig de llibres és el que fa tothom quan vol assecar-les perquè no es facin malbé, així que, seguint amb aquesta tradició, vaig començar a treballar.

## PREMSES

Material reutilitzat:

- Contraxapat i restes de prestatgeries
- Paper de diari
- Paper kraft
- Paper secant
- Retalls d'altres papers
- Retalls de roba de tapisseria

Tot el que vaig utilitzar, o gairebé tot, és material sobrant d'altres ocasions. Tinc la costum de guardar les restes per si en puc treure profit, i amb les premses va anar molt bé.

Vaig fer premses de diferents mides, adaptant-me una mica també a les dimensions de la fusta. Premes petites, que en vaig dir "de butxaca"; aquestes estan més pensades per portar-les sempre a sobre.

També en vaig fer de més grans. Una és com en format llibre, i l'altre està tot separat.

Vaig recollir tanta fulla, que amb papers de diari, vaig omplir les enciclopèdies. Vaig utilitzar també paper de diari per a protegir els llibres. Aquesta solució va ser inevitable...



(Imatge 58) Fotografia d'una premsa de butxaca.

(Imatge 59) Fotografia d'una premsa mentre recollia de flors durant el confinament.



## RECULL

Recull és un quadern d'artista fet a mà, que acompanya el resultat final del projecte.

El quadern està fet de paper reciclat i premsat, a més un paper del Nepal que té la funció de separar el contingut de dins. Està cosit amb cordill de cànem fet a mà, per mi mateixa, i enganxat amb la resina que he estat utilitzant en tot el projecte.

Té una enquadernació en acordió perquè en cas de voler-ho es pot exposar o presentar obert. D'aquesta manera ocupa l'espai; alhora, permet visualitzar tot el contingut de dins sense haver de tocar-ho.

Per a realitzar aquest quadern he necessitat un mes. Concretament l'he realitzat a casa, durant la quarantena; cosa que va ser possible perquè tenia tot el material, donat que ja feia temps que pensava en fer-ho.

Aquesta peça, no està del tot acabada perquè hi ha algunes planes sense fulla. Això ho he fet expressament per si en un futur proper, hi vull afegir alguna espècie que no tinc. Un dels arbres que no he agafat fulla, i en canvi n'hi ha a molts llocs de la comarca, és el Pollancre. En aquest cas, l'hauré d'afegir.



(Imatge 60) Fotografia de les fulles enganxant-se.

(Imatge 61) Fotografia de la taula just abans de començar a foradar.







## PROCÉS DE PRODUCCIÓ D'UN TAP DE SURO

(Imatge 62) Fotografia de  
les pannes de Suro.

El Suro és un material de procedència vegetal, molt preuat en la nostra cultura. Concretament, és l'escorça de l'Alzina Surera (*Quercus suber*).

Com molt bé expliquen al llibre Tornar al bosc , de Josep Cot i Antoni Gimeno: la Surera és típica de la zona mediterrània i la seva explotació ve des de molt antic. El suro es pot extreure cada 10 o 15 anys, però no totes les extraccions s'utilitzen o serveixen igual.

Com explica l'Enric Sala, al llibre Tornar al Bosc, tenen noms hi tot:

*El primer suro que es treu és el Pelegrí. Al cap de quinze anys el matxot, i quinze més per la pela. Amb això han passat cinquanta o seixanta anys. Això varia segons el terreny, la pluja... Va a càrrec del temps. Com més sec més triga. Com més vells també triguen més a fer-se, fan com els homes com més vells caminen més a poc a poc.*

Tornar al bosc, 2019. Pàg 124.

La gent que treballa al bosc amb les sureres són persones que escolten i observen. No s'hi val pelar l'escorça de tots els arbres a tort i a dret. Ells expliquen que cal observar l'escorça i la fulla, mirant si està sa. Així saps si val la pena extreure el suro o no.

De forma imprudent, una servidora, se'm va acudir anar a extreure el suro jo mateixa. Aquest pensament és resultat de la absoluta falta de coneixement que em mancava.

La visita a Parramon Exportap, va ser clau per mi, i alhora de gran ajuda. Hi vaig el dia 24 de Febrer. L'empresa està a Cassà de la Selva, un dels pobles amb més tradició del suro i on s'hi situen varies empreses que treballen amb aquest material.

L'Estrella Bravo és propietària de l'empresa, juntament amb el seu marit. Pacientment escolta tot el que li explico i perquè necessito el suro. Ella és la que em confirma que extreure jo mateixa el suro és molt mala idea. Per extreure l'escorça s'ha de fer una primera incisió, i si es fa malament o et passes, pots causar una ferida a l'arbre, irreparable, on no n'hi creixerà més.

Això que em va dir, sincerament em va fer vergonya. Bàsicament perquè intento fer just el contrari.

L'estrella diu:

*El suro és com el porc. Se n'aprofiten totes les parts. De la capa exterior de l'escorça, en fem biomassa, després fem els taps de suro natural, i de la resta, el triturem i fem taps de suro granulat.*

E. Bravo (2020)

Em fa una visita per la fabrica mentre m'explica, quins passos fa el suro per a poder fer-ne taps. És important aquest fet ja que ella utilitza la cadena de producció per a explicar-me, també els que he de fer jo, a casa. Si no els segueixo, no podré treballar el suro. El que prèviament han fet ells, és aplanar les pannes de suro fent una primera bullida. Es bull i després s'aplana. S'ha de deixar assecar durant un any, i ja es pot treballar.

Em regala un tros de suro corcat per fer la prova, i endavant!

## PASSOS



(Imatge 63) Fotografia d'un tros de panna de suro.

Trencar el tros necessari per fer el tap

(Imatge 64) Fotografia d'un tros de panna bullint.

(Imatge 65) Fotografia mentre començo a tallar el tap.

(Imatge 66) Fotografia acabant el tap.

(Imatge 67) Fotografia del tap acabat



Bullir durant 1 h. el suro amb l'aigua entre 80° i 100°



Amb molta paciència, anar fent petites seccions o llesques per a perfeccionar la forma del tap.



Començar a tallar el tap amb un ganivet ben esmolat per a poder fer seccions netes



Provar si el tap va a la mida i acabar de perfeccionar.

## LA CRIDA DEL BOSCO - OBRES FINALS



(Imatge 68) Fotografia d'un  
branquilló i una espina  
d'Arç, utilitzada com a clau.

(Imatge 69) **Recull**  
Paper, cordill, fulles i resina.  
Mides: 350 x 16 cm.  
2020





(Image 69) **Recall**



(Image 70) **Recall**



(Imatge 71) **Moviment clos**

Suro, vidre, *Stipa Pennata*, Plomalls  
Mides: 16 x 36 cm.  
2020

(Imatge 72) **Moviment clos**





(Imatge 73) **Dansa de to lleuger**

Suro, vidre, pètals de roser, fulla de plomall  
Mides: 28 x 34 cm.  
2020

(Imatge 74) **Dansa de to lleuger**





(Imatge 75) **Casualitat Violeta**  
Suro, vidre, Garric, Arbre de  
fum  
Mides: 20 x 40 cm.  
2020

(Imatge 76) **Casualitat Violeta**





(Imatge 77) **D'un Roig Encès**  
Suro, vidre, Auró Negre, Garric, cordill de Cànem.  
Mides: 27 x 34 cm.  
2020

(Imatge 78) **D'un Roig Encès**







(Imatge 79) **Impenetrable**  
Suro, vidre, Garric, cordill  
de Cànem.  
Mides: 25 x 37 cm.  
2020

(Imatge 80) **Impenetrable**





(Imatge 81) **Olor trenada**  
Suro, vidre, Flor de paper,  
cordill de Cànem.  
Mides: 17 x 38 cm.  
2020

(Imatge 82) **Olor trenada**





(Imatge 83) **Fermesa  
Contínua**  
Suro, vidre, Arç, Líquens,  
cordill de Cànem.  
Mides: 25 x 32 cm.  
2020

(Imatge 84) **Fermesa  
Contínua**





(Imatge 85) **Soca Platjada,**  
**Fulla Daurada**  
Suro, vidre, pinassa, Branca  
de Pi, Cànem.  
Mides: 17 x 39 cm.  
2020

(Imatge 86) **Soca Platjada,**  
**Fulla Daurada**



## LA CRIDA DEL BOSC 1.

Com ja he explicat, vaig realitzar una instal·lació al CACiS, anomenada La Crida del Bosc 1., composta per 9 obres de caràcter escultòric. Aquest títol és donat, ja que s'emmarca dins d'un projecte que és un procés de treball en curs. Amb això vull dir que d'aquesta manera, si realitzo futures instal·lacions, es podran diferenciar entre elles, però sempre relacionant-les amb aquest projecte, i memòria escrita on es troba recollida tota la informació necessària per comprendre el procés de treball.

El seu resultat final és degut a diversos factors com ara el condicionant de l'espai, o bé el tipus de peanyes (en aquest cas). En ser un espai relativament petit, però alhora acollidor, vaig optar per instal·lar les peces, repartides, de forma que respiressin entre elles, permetent voltejar-les per tots costats.

D'aquesta manera, es presenten com a peces individuals, però l'espai recollidor ajuda a comprendre-les com a una totalitat.

El material del vidre, sempre és complicat de fotografiar. En aquest cas, però, tot i mostrar els reflexos de les finestres de la sala, es dibuixa sobre el vidre aquest entorn natural que envolta el CASiS. A més, els reflexos projectats sobre del vidre, fan que l'espectador s'hagi de moure per l'espai i alhora acostar-se a les peces, tot esquivant-los.

*(Imatge 87) Sala buida  
abans de muntar*





(Imatge 88) Fotografia general de la instal·lació.



*(Imatge 89)  
Fotografia de  
la distorsió de  
l'espai a través  
del vidre.*

*(Imatge 90)  
Fotografia  
general de la  
instal·lació.*





(Imatge 91)  
Fotografia de  
**Dansa de to  
lleuger** amb llum  
natural.



(Imatge 92)  
Fotografia amb  
angle picat, de la  
instal·lació.





(Imatge 93)  
Fotografia de  
**Recull** a la  
instal·lació.



(Imatge 94)  
Fotografia de  
**Casualitat Violeta**  
en contrallum

## CONCLUSIONS

Aquest projecte, doncs, el vaig iniciar sense cap idea clara ni cap rumb fixat, deixant-me portar "pel que sorgís". Pel que sorgís dins del bosc. M'he endinsat més en el camp de l'art i la natura, relacionant-ho amb el lligam personal i la terra.

Ha volgut ser un requisit treballar des de l'empatia i el respecte per l'entorn. Si es té paciència, i s'observa amb atenció sempre es pot trobar la manera d'aprofitar aquests recursos que t'ofereix el bosc, que en són molts. Aquesta pràctica a més, fa reflexionar de tot el que culturalment i tradicionalment estem perdent. Les feines d'aprofitament del bosc i dels seus recursos, eren feines que alimentaven a famílies senceres. Actualment, són molt poques les persones que hi treballen. A més, les diferents estacions, permeten jugar amb material ben diferent.

Un dels propòsits des del punt 0 del projecte, és la sostenibilitat. He de dir que ha sigut un aprenentatge llarg però molt satisfactori. La resina n'és un exemple, ja que després d'analitzar tots els cirerers i ametllers amb què m'he creuat, he pogut aconseguir-ne suficient, i de sobres, per a poder fer proves i elaborar una cola compatible amb el que treballo. He pogut anar descobrint els passos més encertats per elaborar-ho més ràpid, i en fer-ho tot sense coneixement, també he anat aprenent les coses que poden passar. Per mi aquest fet és important perquè tot el que hagi après, ja ho tens après. La resina, doncs, en el meu cas, ha sigut un substitutiu completament natural, de la famosa cola de fuster o cola blanca, de base plàstica.

L'estudi del material i les zones que m'envolten, ha fet que actualment conegui molt millor l'entorn del moianès, així com les espècies que s'hi troben, i alhora la seva localització. Com a conseqüència i favorablement per mi, és un coneixement que en un futur, ja tindrè adquirit.

Les peces que he realitzat volen dialogar amb el context rural de la zona, i les dificultats que aquesta està patint d'uns anys cap aquí. A més també he volgut treballar amb la garrafa, perquè així interpel·la dos gremis molt importants de la tradició i l'artesanía: el del vidre, i el del suro. El fet de voler trenar i fer el cordill jo mateixa a mà, també m'ha introduït en el món del teixit, sigui amb cistelleria, o amb tapisseria, etc. Però em desperta molta curiositat.

A casa meua tinc una petita habitació, on hi ha una taula de treball i unes estanteries amb tot el material organitzat. Resulta que per casualitat, aquesta habitació no té llum natural. Quan

vols conservar fulles o flors, sempre diuen que és millor tenir-ho a les fosques, i és que a les antigues golfes de les cases de pagès, el menjar també es guardava a les fosques. Doncs bé, aquesta petita habitació, per casualitat, pot ser que hagi ajudat en el procés de conserva de tot el que he estat treballant. En total, fins aquest moment he acabat 8 garrafes, però en tinc 12, en total, per fer. Aquestes 4 restants les acabaré de seguida que pugui.

Estic temptejant diferents espais on podria exposar La Crida del Bosc. La Roser em va proposar d'anar al recorregut d'art que es fa a la Fira de la Llum de Manresa, ja que pot quedar molt interessant crear un joc d'ombres, i reflexos amb les peces.

També estic mirant d'exposar al meu poble i, vull intentar portar-ho a més espais. El que per mi és essencial, és que les peces dialoguin amb els diferents espais; que tingui una coherència. Aquestes diferents instal·lacions que espero poder fer, compartiran el títol La Crida del Bosc, seguit d'un número. D'aquesta manera, es podrà anar relacionant-les amb aquest projecte. Així mateix, permetrà anar veient com va prenent un caràcter diferent en cada espai on habiti.

És un tret important per mi, haver descobert entre l'any passat i aquest any, una forma de treballar que defineix els meus interessos i, obre moltes portes a nous projectes. Unes pràctiques artístiques amb les quals em sento còmode, convertint-se en una forma de vida. Des de l'inici la meua família m'ha acompanyat en tot el procés de treball i faig èmfasi en això, ja que són ells els que m'han inculcat els valors que actualment estic defensant; Són ells els que m'han fet créixer entre boscos i muntanyes; I són ells els que m'han ensenyat que la il·lusió no es pot perdre mai.

## BIBLIOGRAFIA I FONTS DOCUMENTALS

### LLIBRES:

- Celant, G. (1985) *Del arte povera a 1985*. Madrid: Ministerio de Cultura. Dirección General de Bellas Artes y Archivos.
- Frigolé, J. (2005) *Dones que anaven pel món: Estudi etnogràfic de les trementinaires de la vall de la Vansa i Tuixent* (3a ed.). (Temes d'etnologia de Catalunya ; 12) Barcelona: Generalitat de Catalunya, Departament de Cultura i Mitjans de Comunicació.
- Suñé, J. (2013) *Riu de Dones. Converses amb les padrines del Parc Natural de l'Alt Pirineu*. Tremp: Garsineu Edicions.
- Padrisa, S., Padrisa, N. (2014) *Caminant pel Moianès amb contes i llegendes*. Moià, Barcelona: La Garbera edicions.
- Pascual, R. (2014) *Guia dels arbustos dels Països Catalans*. Valls, Tarragona : Cossetània Edicions.
- Pascual, R. (2015) *Guia dels arbres dels Països Catalans*. Valls, Tarragona : Cossetània Edicions.
- Neddo, N. (2016) *El artista orgànic*. Barcelona: Promopress.
- Carlile, A. (2017) *Naturaleza 365*. Barcelona: Editorial Gustavo Gili.
- Llobet, T., Carrera, D. (2018) *101 Arbres de Cataunya*. Valls, Tarragona : Cossetània Edicions.
- Scott, K., Willis, K. (2018) *Botanicum*. Madrid: Editorial Impedimenta.
- Cot, J., Gimeno, A. (2019). *Tornar al bosc. La Bisbal de l'Empordà*, Girona : Edicions Sidill.
- Wohlleben, P. (2019) *La Vida Árboles*. Rubí, Barcelona: Edicions Obelisco.
- Santamans, J. (2019) *Vida*. Barcelona: Brige.
- Daly, P. (2019) *Living Matter*. Barcelona: Fundació Vila Casas.
- Montse, C., Casas, I (s.d). *La vegetació del Moianès*. Moià, Barcelona: Edicions Raima.

### PÀGINES WEB:

- Centre d'Art Contemporani i Sostenibilitat, El Forn de la Calç*, lloc web propi, (s.d). Recuperat de: [http://www.cacis.cat/indexcast\\_web\\_files/index\\_cat.html](http://www.cacis.cat/indexcast_web_files/index_cat.html)
- Flora Catalana*, lloc web propi, (s.d) Recuperat de: <http://www.floracatalana.net/>
- Herman de Vries*, lloc web propi, (s.d). Recuperat de: <https://www.hermandevries.org/>
- Lucia Loren*, lloc web propi, (2016). Recuperat de: <http://lucialoren.com/>
- Museu i Forn del Vidre de Vimbodí i Poblet*, lloc web propi, (s.d). Recuperat de : <http://www.museudelvidre.cat/>
- Parramón Exportap*, lloc web propi, (s.d). Recuperat de: <https://www.parramonexportap.com/>
- Porquer, JM., (2020). *Docència, investigació i art*, lloc web propi. Recuperat de : <http://jmporquer.com/>
- Porquer, JM., (2018) *Hacerse desde la periferia. Cartografía metodológica de un artista/investigador/docente en una institución de educación superior*. Recuperat de: <http://diposit.ub.edu/dspace/handle/2445/123785>
- Steegman, D., (s.d). / (- \ , lloc web propi. Recuperat de: <http://danielsteegmann.info/>
- Trepal, O., (2017) *Construccions del comú*. Recuperat de : <http://diposit.ub.edu/dspace/handle/2445/119758>

### VÍDEOS:

- Vince de Vries (2015, abril 30). *To be all ways to be - herman de vries – vencie biennale 2015* (Arxiu Video). Recuperat de: <https://www.youtube.com/watch?v=IBi4d4H0z1c&t=28s>
- Vince de Vries (2017, juliol 26). *EN – chance & change – herman de vries in MUSAC , León* (Arxiu video). Recuperat de: [https://www.youtube.com/watch?v=MRf11-J\\_8Cw&t=6s](https://www.youtube.com/watch?v=MRf11-J_8Cw&t=6s)

## COL·LABORACIONS



Jordi Guinart  
*Gràfiques Winihard*  
Polígon Industrial, Avinguda del Prat, 7. 08180  
Moià, Barcelona



Estrella Bravo  
*Parramon Exportap*  
Veinat de les Serres, 64. 17244 Cassà de la Selva,  
Girona



Paco Ramos  
*Museu i Forn del Vidre*  
Carrer de Joan Grinyó, 11. 43430 Vimbodí,  
Tarragona



Roser Oduber  
*CACiS Forn de la Calç*  
El Forn de Calç, 08275 Calders, Barcelona

## AGRAIMENTS

A la meva família que m'acompanya i em recolza en tots i cadascun dels passos de la meva vida. Sou la raó de l'arribada a la meta.

A la Mireia, la petitona que ho viu tot, molt intensament al meu costat i fa que no perdi mai les ganes de continuar.

A la meva tutora Eulàlia Grau, per acompanyar-me en aquest trajecte i fer-ho possible. Gràcies.

A la gent del Cercle Artístic del Moianès, sempre disposats a donar un cop de mà.

Al Paco i a la Montse del Museu de Vidre, per rebre'm amb els braços oberts.

A l'Estrella de Parramón Exportap, per donar-me el seu estupendo suro, i sobretot per la fantàstica atenció que vaig rebre.

A la Roser Oduber, per aconsellar-me i acollir-me al CACiS, un espai molt especial.

Al Jordi Guinart de Gràfiques Winihard per la seva excel·lent atenció i disposició a ajudar.

Al Joan Miquel Porquer per compartir el seu saber.

Als meus companys de la facultat, per animar-me sempre i valorar la meva feina.

A la Judit, Noelia, Roser, Joan i Andrea que m'heu donat la vostra sincera opinió. Ah, sí! I gràcies per aguantar-me...

Al Jaume Ros, per ser-hi sempre i a tothora.

I en especial, al Pep Montoya, que va ser-hi mentre feia les estades al bosc, i va saber veure en el meu projecte alguna cosa interessant. Siguis on siguis, gràcies.



Lidia Camprubí Alcoceba