

SENTIT

Jennifer Ros Albalá

Jennifer Ros Albalá

NIUB: 18052985

Correu electrònic: jenniferrosalbala@gmail.com

Treball Final de Grau

Grau de Belles Arts

Universitat de Barcelona

Curs: 2019-2020

Àmbit: Escultura

Grup: E1

Tutora: Eulàlia Grau Costa



UNIVERSITAT DE
BARCELONA



**RESUM I
PARAULES CLAU**

Espai adaptat per a facilitar una estona agradable, participativa i entretinguda dins d'una zona controlada i segura per a persones invidents alhora que pensat per a la sensibilització de les persones vidents sobre la pèrdua de la visió i una petita part de les dificultats que això comporta mitjançant un espai com a zona de relaxació, curiositat, tranquil·litat i reflexió.

Adaptaré un espai natural, en un parc rural, creant un recorregut en el sòl accessible i recognoscible per les persones invidents. D'aquesta forma, podran passar per qualsevol espai natural sense dependre de l'ajut de ningú gaudint d'un espai verd sense cap preocupació.

Això ho combinaria amb una instal·lació de plantes aromàtiques que aniria a la vora del camí adaptat, podent gaudir de l'experiència olfactiva. Cada tram de plantes tindria el cartell amb tipografia adaptada per les persones amb dificultats visuals i en Braille pels invidents.

A més a més, a l'inici, es col·locarà un pla en Braille i relleu i una maqueta tiflològica de l'espai, on podran comprovar la distribució de la zona obtenint així un espai sensitiu i segur on gaudir de diferents experiències tàctils i olfactivas.

<< sensitiu - participatiu - conscienciatiu - sostenibilitat -
art públic social - educació per la diversitat >>

Adapted place to facility a nice, participative and enjoying time. All of this in a controlled and save zone for blind people. This is intended for sensitise not-blinded people too, about vision loss and the dificulties that this problem causes through this space as a relaxation, curious, quiet and reflexive zone.

I will adapt a natural place, in a rural park, creating a travel through the accessible ground and easy to recognize for blind people. By this way, they will go through any natural space without someone's help and enjoy the place without preoccupation.

I will mix this with an aromatic plants installation that will be placed next to the adapted road. An aromatic experience while people are walking. Every section of the road will have an adapted sign for people with or without visual problems.

Also, at the beginning, there will be a map and a zone model adapted to blind people where people will be able to check the distribution of the area, the sensitive, save and plenty of olfactive and tactile experiences in the area that they can enjoy.

<< sentient - participative - awareness - sustainability -
social public art - education for diversity >>



ÍNDEX

INTRODUCCIÓ I OBJECTIUS	8
REFERENTS	10
ANTECEDENTS	15
Proposta Sant Joan les Fonts	20
MARC CONCEPTUAL	21
Aprenentatge i Servei (APS)	27
METODOLOGIA I PROCÉS DE TREBALL	33
Objectius de Desenvolupament Sostenible (ODS)	46
Grafia orientativa sobre l'adaptació del parc	47
Pressupost	52
CONCLUSIONS	54
FONTS BIBLIOGRÀFIQUES	56
AGRAÏMENTS	60

The background of the slide is a close-up photograph of green leaves, likely from a plant like basil, showing detailed vein patterns. A semi-transparent grey rectangular box is centered on the right side of the slide, containing the title text.

INTRODUCCIÓ I OBJECTIUS

Aquest treball mostra el resultat final d'una inquietud que m'ha acompanyat dia a dia al llarg de tot el Grau de Belles Arts, la qual ha anat evolucionant i plasmant-se de diverses formes fins a derivar en la meva proposta de TFG.

De fet, es tracta d'una inquietud latent des de fa uns quants anys (ja en fa nou, d'anys) quan feia Cicle Formatiu de Grau Superior d'Il·lustració. En un dels projectes, en el què ens vam deixar llibertat creativa, en comptes de dibuixar o il·lustrar quelcom, vaig optar per fabricar un petit joc de capsos tàctils. Quatre capsetes de cartró que contenien diferents materials: cabell, plomes... A l'introduir la mà, atorgaven sensacions diferents en funció de les persones. En aquest punt, va quedar com una petita idea que no va evolucionar ni prosseguir.

Set anys més tard, cursant ja el tercer curs de Grau de Belles Arts, va sorgir en mi la inquietud per la problemàtica de l'art i les persones amb dificultat visual. Va ser quan vaig recuperar aquella idea de les capsos que no havia començat a gestar-se encara del tot i el projecte va començar a evolucionar: vaig crear deu capsos tàctils que formaven una peça participativa, inclusiva, adaptada a persones amb discapacitat visual i alhora conscienciadora amb les persones vidents. El projecte, *SENTIT 1.0. (2018)*, el qual es va mostrar al CCCA SANT BOI DE LLOGREGAT a l'exposició "*Ludo, lundere, Arts. El joc com espai de creació*" (2018) i en l'exposició "*Genealogies: Espais de resguard*" (2019) en el museu Enric Monjo de Vilassar de Mar. També el vaig fer servir pel taller tàctil "*Sentir el Sentit*", adreçat a nens i nenes d'una escola de la zona.

Posteriorment, vaig anar desenvolupant la meva idea sensorial i inclusiva amb la intenció de crear quelcom més gran.

És així com la meva idea inicial va derivar en la peça *SENTIT 1.1. (2019)*: una paret vertical tàctil de plantes d'interior amb la qual introduïa la vegetació en els museus i creava una peça inclusiva i interactiva. Tothom podia interactuar afavorint, d'aquesta manera, experiències tàctils i naturals. La natura era present a la meva obra, n'era part i es manifestava com una de les meves inquietuds dins la meva faceta artística.

La idea, mica en mica, va anar evolucionant i canviant contínuament de forma fins a concretar-se en una adaptació de les meves petites capsos sensibles en un espai natural destinat a persones amb discapacitat visual el qual inclou una instal·lació tàctil, olfactiva, didàctica i reflexiva. Amb una part pedagògica, adreçada a grups d'alumnes amb l'objectiu de veure el món d'una manera diferent, inclusiva. Reflexiva per a les persones vidents com a peça per a prendre consciència.

A partir d'aquí, es genera la idea d'un espai natural adaptat a persones amb dèficit visual dintre del qual hi haurà una instal·lació sensible. Tot això forma el meu Treball Final de Grau anomenat: *SENTIT (2019-20)*.

Per a aquest projecte em vaig plantejar una sèrie d'objectius a seguir: (Adaptant-los sempre al Parc de les Olors de Cal Vilanova)

Respecte al **TFG** en general:

- Crear una zona verda segura, adaptada a persones vidents i invidents: Adaptar el Parc de les Olors perquè sigui accessible per a persones cegues.
- Recrear una experiència sensible mitjançant un espai natural: Crear una zona educativa apta per a cecs segons la dinàmica del parc de les Olors.
- Presentar amb forma d'experiència una problemàtica "ignorada".
- Conscienciar de les diferències i la importància d'aquestes entre el món excessivament visual en el qual vivim i la inadaptació d'aquest per a les persones invidents.
- Reeducar adults i educar nens i nenes sobre la ceguesa i les deficiències visuals.

Respecte a la **instal·lació** sensible, tàctil i olfactiva:

- Crear una peça interactiva i inclusiva per a invidents, conscienciatòria per a nens, nenes i adults.
- Trencar la negativa a tocar, ser partícip i interactuar amb la peça.
- Viure una experiència diferent a l'habitual.
- Adaptació de l'entorn rural amb un recorregut sensitiu, paisatge dels sentits, per a la reeducació col·lectiva.



REFERENTS CREATIUS

A l'iniciar el projecte, la meua idea era la de crear una sala interactiva.

Vaig fer una recerca sobre quines sales existeixen per a diferents tipus de persones o persones amb diferents tipus de necessitats. En aquesta recerca van apareixent diferents tipus de sales, però les més importants o que més es relacionen amb aquesta obra serien les sales multi sensorials, les quals se centren en l'estimulació de l'individu, destinades a persones amb diferents necessitats.

Aquestes sales creen un entorn accessible físicament i cognitivament, dotant d'elements que proporcionen estímuls i provoquen el despertar dels sentits afavorint la comprensió del mitjà i d'un mateix, convidant a l'exploració.

La forma més primària d'interactuar amb el nostre entorn és a través dels sentits i el moviment. Des del seu origen, s'ha convertit en una altra forma d'abordar a les persones amb diversitat funcional, aconseguint evolucions altament positives a través de la relaxació i l'estimulació multi sensorial.

Existeixen diversos tipus de sales, però en aquest treball es recullen dues en concret:

- Sales SHX, per a persones amb TEA (Trastorn de l'Espectre Autista).
L'entorn que es crea en una sala d'estimulació multi sensorial és especialment útil per al treball amb persones que presenten deteriorament cognitiu moderat o greu.

Treballen mitjançant l'estimulació sensorial la qual consisteix en l'estimulació dels sentits per a incrementar la seva funció i aconseguir així una major resposta del pacient i un millor coneixement del mitjà i de si mateix.

- Sala DOWN LEÓN-AMIDOWN, per a nens amb SD (Síndrome de Down).
El que volen es intervenir en l'atenció primerenca estimulants els nens, creant contextos adequats on puguin interactuar en condicions òptimes, sempre amb petits jocs o elements que estimulen els sentits.

M'atreien molt aquest tipus de sales perquè d'alguna forma les relacionava també amb un altre referent que mostraré a continuació (Yayoi Kusama). Però no acabaven de convèncer-me com a idea, buscava una cosa interactiva perquè el meu interès se centrava més en el col·lectiu invident.



YAYOI KUSAMA

Abans de pensar en el parc de Cal Vilanova o en adaptar un espai natural per a persones amb dèficit visual, també em preocupava el tema de l'excés de població i la manca d'espais verds. D'aquí la meua idea de creació de sales verdes d'interior encabides en edificis o museus on la vegetació també fos protagonista. Amb aquesta idea, el primer que em va venir al cap va ser la sala *Flower obsession* de Yayoi Kusama. Aquesta peça em va inspirar la creació d'una sala on la natura fos la protagonista.

Cert que en el cas de Kusama la sala era coberta en la seva totalitat amb adhesius de flors de gerbera (taules, cadires, parets...) la qual cosa creava un efecte òptim de camuflatge de la cambra. En el meu cas, una sala plena de flors naturals, autèntiques, reals distribuïnt les parets amb diferents tipus de flors tot creant un recorregut olfatiu nou i diferent.

Jugar amb la part visual que impactaria a les persones que tenen bona visió i jugant amb la vessant tàctil i olfactiva amb la qual gaudirien les persones invidents. Creant, d'aquesta manera, una sala que fos una experiència per a tothom. Un petit joc per ressaltar els sentits olfactius i tàctil. Tot i que m'agradava aquesta idea d'experiència diferent, no era encara exactament el que jo cercava.



OLAFUR ELIASSON

La meua idea s'apropava més a una sala de l'artista danès Olafur Eliasson que va capgirar el concepte land art amb la peça *Riverbed* (2014), una instal·lació que introdueix un riu dins d'un museu.

La idea de crear una sala plena de natura adaptada a persones amb dèficit visual o invicients dins d'un museu m'agradava molt, però el handicap era que la peça, pel fet d'estar encabida en un museu, seria temporal i no se'n podria gaudir quan la gent volgués. Eliasson també introdueix la natura en un museu com Kusama, tot i que de manera diferent. És una idea que m'agradava i que supliria en part la manca d'espais naturals actuals. Significaria la possibilitat de crear sales dins de centres culturals i fins i tot dins d'edificis on la gent es podria relaxar tot veient-se envoltada de natura.

Però en el cas d'Eliasson no es tractava de natura viva ja que el riu era artificial i la meua idea d'instal·lar flors naturals suposava un problema a tenir en compte: la manca de sol. Les plantes no viurien eternament.

La qüestió de la seva supervivència (de manera natural, sense haver de fer servir mitjans artificials) la vaig solucionar tal i com es pot veure en la peça *SENTIT. 1.1.* (2019) on vaig crear una paret vertical amb plantes d'interior.

Amb tot això, encara no tenia resolt com solucionar el problema real del món exterior. És quan vaig haver d'optar per sortir de l'espai dels museus per anar-me'n a l'espai natural extern.



DANIEL STEEGMANN MAGRANE

Arribats en aquest punt, va ser quan vaig recordar la figura de l'artista Daniel Steegman Magrane que va crear una peça anomenada Jardín Vertical Kiti Ka'aeté (2016) amb la què ens transporta a una altra cultura a través de plantes del Brasil. Juga amb el tema de la percepció visual i la temporalitat ja que només es pot observar el dibuix de la floració de tiges geomètriques d'un color groc brillant un cop a l'any.

Cerca un factor visual a través del qual transmet i apropa la cultura dels indígenes d'aquell país a les persones de la zona. Aporta, d'una manera diferent, una part de la cultura que pot despertar la curiositat de la gent i aquesta inquietud fomentarà que vulguin informar-se'n i tenir-la en compte en el seu dia a dia. Jo comparteixo també aquest objectiu: aproximar l'espectador a una cultura o a una forma de veure diferent per tal de despertar curiositat i interès. La meua intenció, tot coincidint amb Steegmann, és crear una peça que apropi l'espectador a una experiència nova, tot fent-lo reflexionar jugant amb la natura.

Haig de dir que, quan vaig realitzar la peça SENTIT 1.1 (2019), no coneixia a aquest artista, però em va resultar força útil per comparar la manera en la què ell va realitzar la paret vertical i tal i com jo l'havia ideat. Em va servir per a corregir errades i/o conèixer altres maneres de dur-la a terme. També em va anar bé per adonar-me, definitivament, que necessitava treballar sobre un espai natural i real i no sobre quelcom creat de manera artificial encara que fos fent servir plantes reals.

La meua idea devia centrar-se en un espai natural al qual es pugui accedir en qual-sevol moment, un espai didàctic i un espai adaptat a tothom. Un lloc com el Parc de les Olors de Cal Vilanova. Un espai natural, educatiu, que em permet creació d'una nova instal·lació adaptada a persones amb discapacitat visual i adreçada a tothom.





ANTECEDENTS DE TREBALL

Sentit 1.0., 2018

Fusta, roba, metall, cabell, llana, plomes, escorça d'arbre, planta de menta, pedra, sorra, resistència escalfadora, ventilador i feltre.

15x15 cm



Anteriorment, ja havia treballat amb idees relacionades amb l'art inclusiu per a persones invidents i amb caràcter didàctic orientat a adults i nens a través del joc.

Aquesta peça està formada per un conjunt de capses que formen una obra escultòrica participativa pensada per a la diversitat funcional, principalment inclusiva per a persones cegues. L'objectiu de la peça és poder arribar a tothom, a persones amb dèficit visual i sense. Així tots en poden gaudir i interactuar. El fet, pensar què hi ha dins les capses, quina textura tindrà, si la reconeixeré o no...què em farà sentir? És com un joc ple de sensacions que ens poden evocar mil coses diferents.

A cada capsa, trobem al principi una roba que dóna peu als primers sentits, a activar la part més tàctil i intuïtiva del cervell juntament amb la imaginació. Després de la roba, trobem un petit espai format per diferents materials la textura dels quals varia en funció de la capsa (pot ser suau, rugosa, amb consistència ferma o, tot el contrari, densa però inconsistent). Són petits espais plens d'algun material que, a través del tacte, ens transporten al món dels sentits, de la imaginació, la curiositat i els records. Moltes sensacions diferents ens poden evocar i el que per una persona pot resultar agradable, per una altra pot resultar fastigós. Pot evocar records càlids o traslladar-nos a través de diferents sentiments en aquell moment.

Alhora que juguem amb aquest món tàctil, aconseguim que les persones sense dèficit visual participin, de manera directa i activa, en una mínima part del dia a dia de les persones invidents, fent-los reflexionar de forma directa i indirecta en tot el que implica la no visió i l'art en general, un art del qual no en podríem gaudir si no tenim bé el sentit que ens permet participar, cosa que malauradament sol passar sovint quan es parla d'art i visió. Amb les capses soluciono aquest problema i faig participar tothom.

El meu art està format per aquest recull de petits moments, petites experiències, sensacions i pensaments. Un art accessible a tothom que crea una experiència diferent, inclusiva i sensitiva que dóna pas a un món nou, molt més inclusiu i equitatiu, més sensible amb tots i amb tot el que ens envolta.



Sentit 1.1. , 2019

Ferro, bosses de feltre, Hedera helix melange, Hypoestes soleirolia mix, Pilea Glau-
cophylla Greyzy, Adiantum Raddianum Fragans
200 x 300 cm



La peça *SENTIT1.1 (2019)* és una peça amb diferents textures totes vegetals per crear una experiència tàctil que evoqui sensacions o records que cadascú té en la seva ment. Creant un petit moment, un petit contacte amb el món tàctil natural.

Un jardí vertical on trobem diferents plantes totes tàctils que sobreviuen dins de sales amb llum indirecta i amb el seu propi sistema de reg per degoteig amb temporitzador, creant una paret amb un sistema mitjanament sostenible.

Una peça interactiva, inclusiva per a persones invidents, conscienciadora per a nens i adults, que crida l'atenció de l'espectador trencant la negació mental a tocar res als museus. Fent partícip a l'espectador, interactuant amb una peça natural. Obtenint una experiència diferent a l'habitual.



SANT JOAN LES FONTS

Al mes de maig a Sant Joan les Fonts, es fa la mostra més gran de flors, plantes i bonsais de la comarca de la Garrotxa. Exposicions, instal·lacions, tallers, mercat... Es poden visitar un recull de propostes de gran qualitat al llarg de tot un cap de setmana.

Temps de primavera i flors en plena floració: és el moment de Sant Joan les flors. El monestir romànic acull la mostra de bonsais, can Cantra i el Molí fondo l'exposició floral, la sala d'exposicions de l'Escola de Belles Arts, el pont medieval, el castell de Juvinyà i tot el camí que uneix el barri antic del municipi, canvien de color. Compten també amb tallers, xerrades, mercat d'art i artesanies, demostracions, concursos... Així doncs, vaig presentar la meua proposta del Treball Final de Grau, afegint com a model l'adaptació que realitzaré al Parc de les Olors de Cal Vilanova. Oferint el següent:

- Conferència taller de formació en adaptació d'espais naturals.

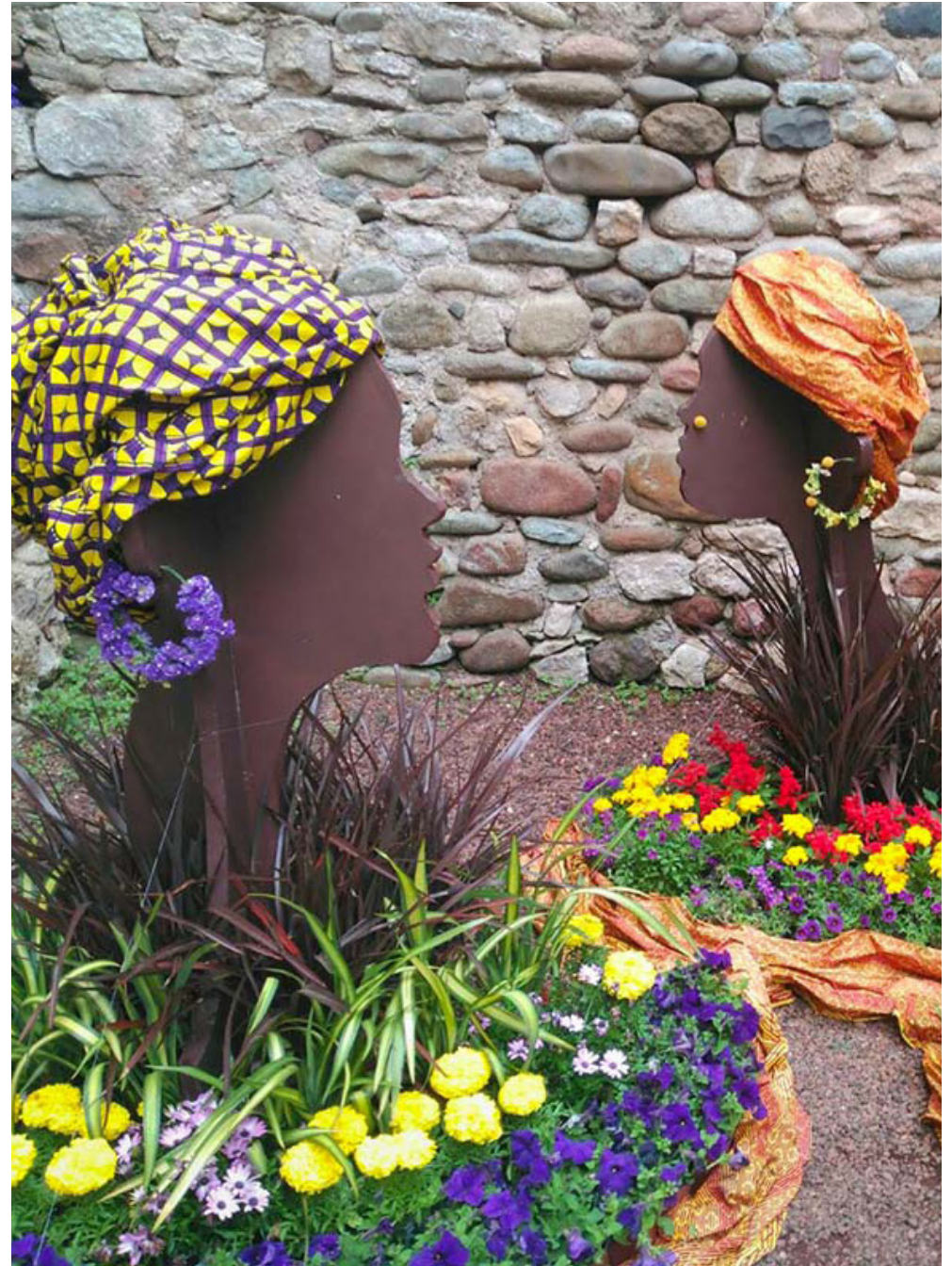
Puc explicar i mostrar l'encàrrec que estic realitzant pel Parc de les Olors de Cal Vilanova. Fer una demostració de peces amb les què es pot adaptar un espai natural per a persones amb discapacitat visual. El tipus d'instal·lació que es pot realitzar a l'espai amb plantes olfactives. Mostrar diferents idees, opcions d'adaptacions o instal·lacions per espais naturals.

- Realització del projecte (a escala reduïda)

Si tingués part del muntatge de la instal·lació de Cal Vilanova, si tinc la possibilitat, podria col·locar-ho com a instal·lació creant un petit espai verd adaptat per a persones amb discapacitat visual.

La proposta va ser ven rebuda però per les circumstàncies excepcionals que vivim, van acordar mirar amb calma la proposta quan tot tornés a la normalitat.

Afegir també que Sant Joan les Fonts forma part de la Xarxa de Parcs de les Olors, junt amb el parc de Cal Vilanova i molts altres. Aquests parcs formen part d'una iniciativa adreçada a la recuperació d'espais agraris d'alt valor paisatgístic per convertir-los en jardins productius i visitables. Són espais on mitjançant els sentits, tant el tacte com l'olfacte i fins i tot el gust, podem conèixer les propietats d'una gran quantitat de plantes aromàtiques. Tots els parcs juguen amb plantes de proximitat, ja que la idea dels parcs és proporcionar un lloc on qualsevol tingui l'opció de trobar plantes aromàtiques fresques a prop de casa. Cada Parc té la seva pròpia personalitat i suposa una oportunitat d'innovació i ocupació per al món rural.





MARC CONCEPTUAL

Des del nostre naixement i fins que ens podem valdre per nosaltres mateixos, ens acostumem a viure dins un món creat, modificat i condicionat per a tot ésser visual, mòbil i sensitiu.

Així, doncs, creiem que vivim en un **món ideal**, adaptat al nostre confort i necessitats bàsiques, un món modificat i apte per tothom.

Per a tots?

Quan ens valem per nosaltres mateixos, aconseguim la capacitat d'engrandir la nostra visió i el nostre pensament deixant enrere les idees falses, tot expandint la nostra ment de forma més realista.

Què és el que veiem llavors?

Un món adaptat a qualsevol ésser visual, mòbil i sensitiu. **VISUAL**

Aquí rau la clau del problema.

I si no tots comptem amb aquest aspecte?

Què succeeix si no t'hi veus bé? O què succeeix si directament no t'hi veus?

Existeix un lloc tranquil, natural i educatiu destinat a tothom? No.

Cerquem la solució. Adaptem un espai natural pensant en la diversitat funcional, que sigui inclusiu per a persones invidents i orientat a la conscienciació de les persones vidents.

Un espai natural, educatiu, reflexiu i conscienciador per a tothom.

D'on sorgeix aquesta inquietud?

Com a persona una mica miop que sóc, aquesta dificultat m'acompanya de manera lleu en el dia dia i afecta la meua relació amb el món.

Però és precisament aquesta característica física meua que em fa que em fixi en coses i tingui inquietuds que possiblement altres persones no tinguin. És per això que vaig començar a interessar-me per l'Educació Artística de les persones cegues o amb discapacitat visual.

Arrel de tot això, vaig començar a llegir articles i llibres sobre artistes amb dificultats visuals, a visitar museus per tal de comprovar la interacció amb el tema tal i com succeeix al MACBA on es realitzen sessions amb grups de persones cegues. Vaig tenir l'oportunitat de ser invitada a una d'aquestes sessions gràcies a la professora Julia Ramírez Blanco que, coneixedora de la meua inquietud, va oferir-me la possibilitat. Vaig poder observar la interacció directa dels museus amb l'art i la seva manera d'arribar a persones invidents.

Altres idees que m'han copsat molt les he tret de llibres i articles.



José Saramago, en el seu llibre *Ensayo sobre la Ceguera* (2003) mostra una paràbola al voltant de l'ésser humà. Ens ensenya la vessant més pobre i miserable de les persones. La seva, una visió que em fa pensar en l'ésser humà avui dia, en com ha construït i continua adaptant aquest món de forma totalment injusta.

Buero Vallejo, en la seva obra *Concierto de San Ovidio* (1977) també ens mostra la visió d'un home ceg i la problemàtica d'una persona amb dèficits visuals. Un dels paràgrafs em va fer reflexionar sobre la necessitat de millorar. Diu el següent:

*“Un hombre consciente de sus debilidades, pero al mismo tiempo ansioso de vencerlas, ansioso de descubrir el camino hacia un mejor estado del mundo, sin el que no hay mejora posible de lo humano, ansioso en fin de comprender cada día mejor el enigma del hombre, es decir, de **superar nuestra congénita ceguera para con lo humano**, porque si no se profundiza nuestra conciencia de lo humano, toda mejora del mundo es ilusoria.”*

Totes aquestes idees han potenciat més la meua inquietud per aquest món poc just com és, per les errades que fem i per la manca d'adaptació.

De fet, si prestem un mínim d'atenció, podem observar molts errors: estacions de metro essencials com la de la Plaça Espanya que no compta amb ascensors tot excloent a persones amb mobilitat reduïda (cadires de rodes, croses...) i persones grans (amb risc de caure...). Accessos impossibles a llocs, edificis, zones d'oci... per persones que depenguin d'una cadira de rodes, per exemple. Carrers sense senyalització de cap tipus per a persones cegues (semàfors adaptats, per exemple). Tanmateix, res tan merament absurd com que el recorregut adaptat en el terra per poder arribar al carrer Sepúlveda número 1, lloc on hi ha la seu de l' Once (edifici de l' Organització Nacional de Cegs d'Espanya), sigui una falsa il·lusió. És a dir, a simple vista, surts i tot sembla correcte: el camí està adaptat amb llambordes de fàcil reconeixement per persones cegues. Però, què succeeix si el segueixes? Al cap de només cinc metres, el camí adaptat desapareix topant amb una zona de bicis aparcades i un pàrquing i no hi ha continuïtat fins la mateixa seu de l'organització.

Totes aquestes situacions semblen surrealistes, però podem pensar que tenen solució i que hi ha gent de l'administració local al darrera per tal de solucionar-les. En canvi, si estàs angoixat o angoixada i necessites desconnectar en algun lloc, penses com per exemple en anar a un parc, sortir a la natura. Però... segur que és tan simple? Per a tothom? No.

Això em va fer reflexionar sobre on van les persones cegues per a poder desconnectar? Tenen alguna zona verda, algun parc o similar on poder passar una estona agradable sense haver-se de preocupar per coses, com per on poder anar, no perdre's ni ensopegar amb res?

Fruït de tots aquests pensaments meus és la creació d'un espai igualitari. Una zona verda on es pugui anar i gaudir sense cap tipus de dificultat, tant si tens algun tipus de dificultat visual com si no en tens. Un espai on els adults gaudeixin de l'experiència i, ahora, s'adonin de com s'ha adaptat perquè tothom en pugui gaudir. Un pas endavant vers a pensar més en totes les dificultats d'accessibilitat que existeixen en aquest món.

En aquest punt vaig decidir que devia crear un espai natural adaptat per a persones amb discapacitat visual.

Amb la idea de crear un espai natural igualitari del què pugui gaudir tothom, vaig fer un primer disseny de recorregut d'una zona verda adaptada.

- La idea original era per qualsevol parc, jardí o similar. Seleccionar una part d'uns 7x5m (35m²) i adaptar l'espai:
- Deixar el terreny pla i a nivell.
- Fer un recorregut adaptat per a les persones que necessiten utilitzar el bastó blanc o un gos guia.
- Col·locar gespa i diferents elements naturals.
- Col·locar la senyalètica en Braille.

La **premissa original** era la següent:

Adaptar un espai natural que, al finalitzar el projecte, estaria format per un terreny pla, cobert de gespa i diferents plantes, amb un petit estany on l'aigua tindria un lleu i moderat moviment constant, adaptat amb un recorregut sensitiu del terra que serviria de guia a les persones cegues.

D'aquesta manera, es podria circular per la gespa, entre les plantes i l'aigua donat que la fondària de l'estany serà de vint o trenta centímetres per poder ficar-nos dins i gaudir d'una altra experiència sensitiva.

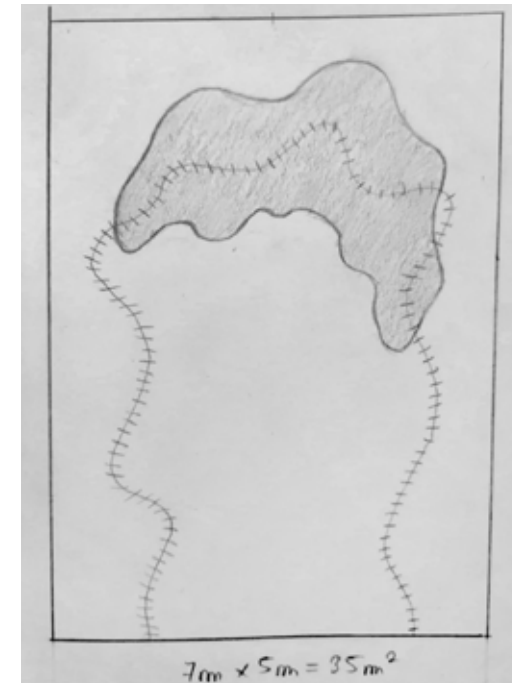
Això aniria acompanyat d'un plànol en Braille per poder comprovar la distribució de la zona percebent l'espai sensitiu com un lloc segur on gaudir de diferents experiències tàctils i olfactivas.

Tal i com es pot veure tant a la premissa com en el disseny, en la idea original el recorregut passava també per dins de l'estany. És degut a què, inicialment, se suggeria la possibilitat de realitzar el recorregut descalços. Per què? Un dels motius pels quals aquest espai es gaudeix caminant descalç prové de la frase següent:

"Los recuerdos se desencadenan por impresiones sensoriales"

És a dir, la nostra ment recorda tot allò que ens crea sensacions perquè hi queden gravades igual que els records feliços. Pel fet d'anar descalços podem gaudir molt més de tots els sentits i de les sensacions que se'n deriven. Podem percebre la gespa, les pedres, l'aigua, diferents textures o elements que ens aporten sensacions que creen experiències sensitives.

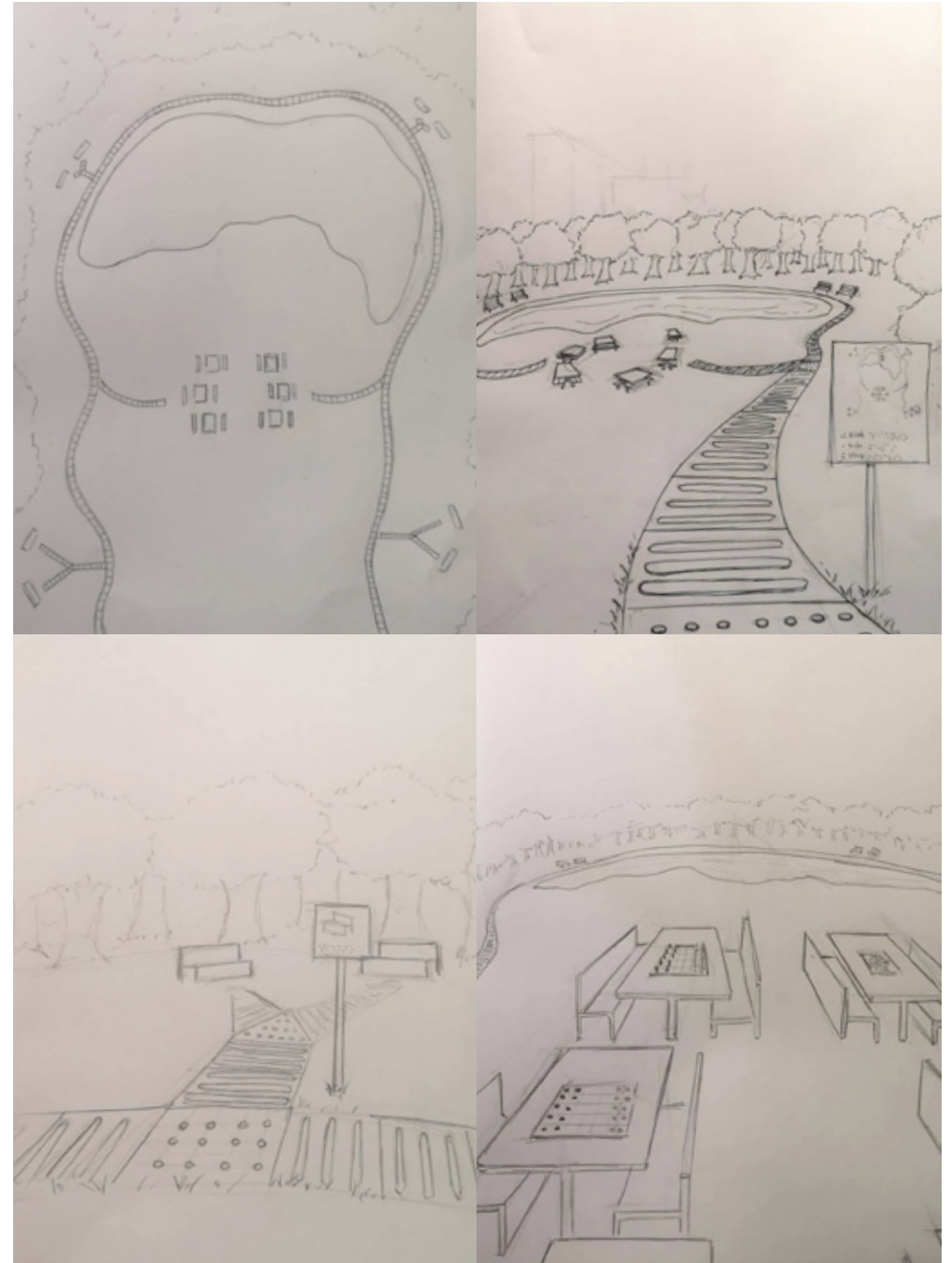
Aquest tipus d'experiència és aquella que en pots gaudir de petit i d'adult mitjançant el record tot tenint en compte que ha de formar part de nosaltres per entendre aquest món com quelcom adaptat a totes les persones perquè tots podem gaudir de tot sense dificultats.



Estaria bé que es pogués realitzar el projecte en un jardí o parc proper a una escola per a invidents o centre d'inclusió i adaptació per a persones amb dificultats visuals, però si el projecte es destina com a art públic en un jardí o zona pública de la ciutat, seria problemàtic travessar descalç.

Afegiria també:

- Una zona de taules per a fer trobades, reunions i poder jugar a jocs de taula adaptats.
- Un seguit de diferents bancs per seure repartits per l'espai, prop de l'estany per a gaudir del so de l'aigua o més propers a la zona d'entrada i sortida del parc. Tot depenent de la zona, es podrien afegir més o menys en funció de la necessitat.
- Arbres, donat que una zona verda sense arbres és absurda. A més, es poden considerar com una altra textura natural de la qual també gaudir. I, el més bàsic de tot, proporcionarien ombra per protegir-nos del sol estirats a la gespa o asseguts als bancs.



Continuant amb la idea d'adaptar un espai natural, vaig anar un pèl més enllà: per què no crear un lloc així que servís també com a experiència educativa per a infants? Serien precisament ells qui prendrien consciència per anar fent canvis en aquest món desigual.

Arribats en aquest punt, va ser quan vaig conèixer, gràcies a la meua tutora Eulàlia Costa Grau, a la Brigitte Caralt Planas que és l'encarregada del Parc de les Olors de Cal Vilanova. La Brigitte dirigeix el parc, un parc on es fan activitats didàctiques relacionades amb la natura i adreçades a nens, nenes i a adults. És un lloc ideal per fer l'adaptació a tothom i que esdevingui en un espai educatiu per a infants vidents i invidents. Sobre tot conscienciatu pels què s'hi veuen bé. Donat tot això, vaig adaptar la proposta passant de crear un espai natural a adaptar-ne un de ja existent al Parc de les Olors de Cal Vilanova.

El Parc de les Olors de Cal Vilanova forma part de la Xarxa de Parcs on es troba també Sant Joan les Fonts. Un dels motius pel què vaig optar per fer el meu Treball Final de Grau al Parc de les Olors de Cal Vilanova, va ser la gran vinculació que existeix entre el parc i les seves pràctiques educatives, el seu concepte de producció rural educatiu i la meua proposta artística educativa. Aquest parc compta també amb un centre de salut on, dins la seva producció agrària ecològica de l'entorn, també fan sessions amb gent adulta de teràpies medicinals i de consultes d'herbes naturals. O sigui que, d'alguna forma, el meu projecte educatiu, sensitiu i inclusiu potencia el seu projecte de salut, educatiu i terapèutic.



APRENTATGE I SERVEI (APS)

Per aquest Treball Final de Grau és important dir que treballo mitjançant les APS.

Què és una **APS**?

L'Aprenentatge i servei és una proposta docent i de recerca que integra el servei a la comunitat i l'aprenentatge acadèmic en un sol projecte que permet als i les estudiants formar-se treballant sobre necessitats reals de l'entorn amb l'objectiu de millorar-lo. És a dir, amb la proposta de realitzar el Treball Final de Grau, vaig al Parc de les Olors, un espai natural rural que té relació directa amb totes les comunitats educatives i les persones de la zona on, a través del ja esmentat centre de salut i el parc, ofereixen diferents serveis educatius tant en temes de plantes més terapèutiques com en la iniciació de l'aprenentatge i l'interès dels nens i nenes pel món vegetal rural. A parir d'aquí, em fixo en les necessitats del lloc i ofereixo, mitjançant el meu Treball Final de Grau, una resposta, una solució que millori i potenciï les qualitats del Parc. Realitzant el meu TFG amb el sistema de les APS.

La **metodologia** que utilitzo dins el sistema d'APS per realitzar el treball és la següent:

1. **Observació directa** (mètode científic):
L'observació científica té la capacitat de descriure i explicar el comportament, en haver obtingut dades adequades i fiables corresponents a conductes, esdeveniments i/o situacions perfectament identificades i inserides en un context. Això és el que vaig fer jo, quan vaig anar de visita al parc aprofitant una de les activitats educatives que fan adreçades a nens, nenes i les seves mestres. D'aquesta forma vaig reduir molt els paràmetres sobre les necessitats i la forma que tenen d'interactuar amb el parc.
2. **Entrevista** (recull d'informació sobre les necessitats del Parc):
Amb les diferents entrevistes realitzades durant tot el projecte, es fa un intercanvi directe per delimitar les necessitats del parc. A rel de les necessitats, es proposen solucions que amb l'adaptació de l'entorn potencien els objectius d'aquest.
3. **Documentació** de explotació i recursos:
Tant a l'inici del projecte com en tota la seva realització, faig, com veureu posteriorment, una exploració tècnica de diferents recursos amb els quals adaptaré l'espai i crearé la instal·lació sensitiva, tàctil i olfactiva que els servirà per potencia la part educativa, mitjançant tant les plantes terapèutiques utilitzades al centre de salut com les plantes d'iniciació als coneixements agraris dels més petits.



APRENTATGE I SERVEI (APS) - PRÈVIES AL TREBALL FINAL DE GRAU

Al llarg de la carrera he participat en diferents APS. Sempre amb peces o accions orientades a l'Àmbit educatiu artístic. Normalment a la conscienciació i reeducació dels nens i nenes en temes de col·lectiu social i inclusió, o iniciant-los al món artístic.

Personalment, dono molta importància a l'educació artística. Potenciar l'interès pel món de l'art en els nens i les nenes, com introduir-los i com motivar-los en aquest camp és una de les meves inquietuds. Cal donar-los la seva pròpia veu dins el món artístic, obrint-los a un món nou perquè prenguin consciència i assoleixin interès per l'art, per la plàstica i per diferents accions artístiques tant culturals com artesanals. L'important és mostrar-los aquest món perquè se'ls desperti la curiositat i l'art esdevingui un altre àmbit dins els seus interessos. És per això que em va interessar molt el tema de l'Aprenentatge i Servei.

A continuació faré un breu resum que mostra el meu interès educatiu i artístic en vers l'Aprenentatge i Servei i com, d'una forma o una altra, les meves obres passen o formen part d'aquest sistema educatiu.



APS MUSEU ENRIC MONJO - Exposició "Genealogies: Espais de resguard" (2019)

Taller: "Sentir el Sentit"

Es tracta d'un taller d'iniciació i primera experimentació amb els sentits i la invidència. La idea del taller era la següent:

"La interacció que es produeix entre l'obra i el públic consisteix en un petit moment tàctil, que els hi farà pensar en diferents qüestions, "quina textura vindrà ara?, la reconeixeré? Què em fa sentir?" Mentre juguem amb aquest món tàctil fem que totes aquelles persones que tenen el sentit de la visió participin de forma directa en una mínima part del dia a dia de les persones invidents, fent-los pensar de forma directa i indirecta, en tot el que implica la invidència i l'art en general, un art del qual no podríem gaudir, si no tinguéssim el sentit que ens permet ser participes d'aquest art, cosa que per desgràcia sol passar molt quan parlem d'art i invidència. Mentre a les persones invidents els hi aporta un art tàctil ple de sensacions i curiositat."

Amb aquesta premissa en ment, se'ls cobrien els ulls amb un antifaç i se'ls feien preguntes:

"Com sabries per on anar si no pots veure?"

D'aquesta forma els ensenyava a seguir les guies en el terra, guies com les que trobem en els Transports Metropolitans de Barcelona (TMB), al metro.

"Ara sense poder veure, has de localitzar amb les teves mans la caixa de fusta i intentar esbrinar què s'amaga en el seu interior. Saps ja el què és?"

D'aquesta manera, experimentaven amb la inseguretat i la curiositat d'haber en primer lloc de localitzar la caixa i en segon lloc, tenir el valor d'introduir la mà intentant esbrinar què havia al seu interior.

"Podries llegir el que diu?"

En aquest punt se'ls explicava que en Braille, la cal·ligrafia que utilitzen les persones invidents, estava escrita la paraula de l'objecte que es troba a l'interior. En aquest moment se'ls treia l'antifaç i se'ls mostrava com és la cal·ligrafia en Braille i es mostrava al seu costat la paraula escrita en una tipografia molt gran i vistosa, perquè "no totes les persones són invidents, alguns només tenen dificultats".

D'aquesta manera, s'introdueix els nens i les nenes, mitjançant una obra interactiva, en el món de l'art i en una educació més inclusiva.



APS MUSEU ENRIC MONJO - Exposició "Amb la terra" (2020)

Taller: "Construïm fang i amb les mans descobrim el buit"

Es tracta d'un taller d'iniciació i primera experimentació amb el fang. Un taller que reforça la creativitat, la imaginació i que facilita una primera experiència amb el fang, un nou material escultòric pels infants que van participar-hi.

L'espai i l'ambient que es volia aconseguir era acollidor i obert a tota mena de creació i obra escultòrica dels participants. On tota idea era sempre ben rebuda. Treballant des de la igualtat i creant un ecosistema de diversió, creativitat i construcció. El taller es dividia en tres grups de quinze nens i nenes per cada sessió els quals passaven una hora aproximadament amb nosaltres. A cada grup, en arribar, els fèiem una breu explicació de les escultures exposades i de l'autor Jaume Ros Vallverdú. En acabada aquesta part, proposàvem a cada infant inspirar-se en una de les escultures i fer-ne una versió. Abans que comencessin, també fèiem una breu introducció sobre les eines que podrien emprar de forma lliure i els fèiem un exemple d'una petita i senzilla construcció. A partir d'aquí, cada persona és un món i cada nen i nena van realitzar una construcció completament diferent.

D'aquesta forma, amb una activitat que fa partícips als nens i nenes, se'ls introdueix de forma divertida i dinàmica en el món de l'art.



APS TECLA SALA - Exposició "Teixint identitats" (2020)

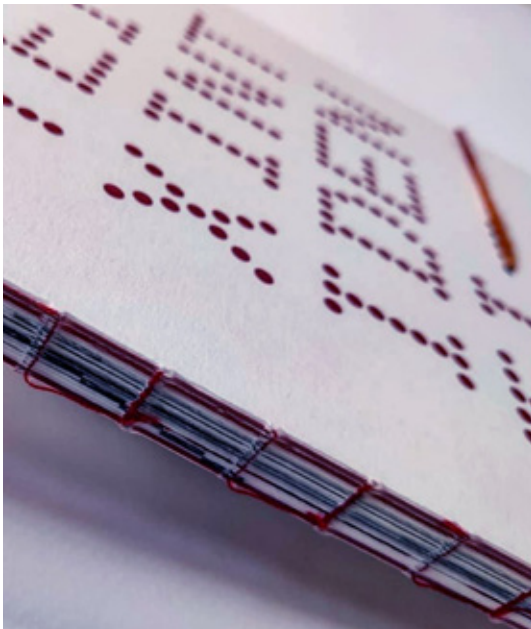
Taller: "Teixint escola"

Es tracta d'un taller d'iniciació i primer contacte amb el món artístic mitjançant l'exposició "Teixint identitats" (2020) feta al Centre d'Art Tecla Sala.

Primer de tot vam participar en la creació dels catàlegs de l'exposició. Vam tenyir amb tints naturals fils de diverses fibres vegetals i els vam emprar per fer una intervenció artística a les portades dels catàlegs.

Posteriorment, vam fer una sèrie d'activitats al Centre d'Art. Primer de tot, els nens i les nenes feien un recorregut per l'exposició i a la sortida es trobaven amb una sèrie de tallers que els iniciaven en el món de la llana i de diferents materials per crear peces o teixir, tot relacionant els materials dels tallers amb els de les exposicions.

Comentar també que per incitar els infants a visitar l'exposició vam anar a les portes de les escoles on intentàvem cridar l'atenció dels nens i de les nenes jugant amb els fils, com havien fet ells prèviament amb les mestres de l'escola.



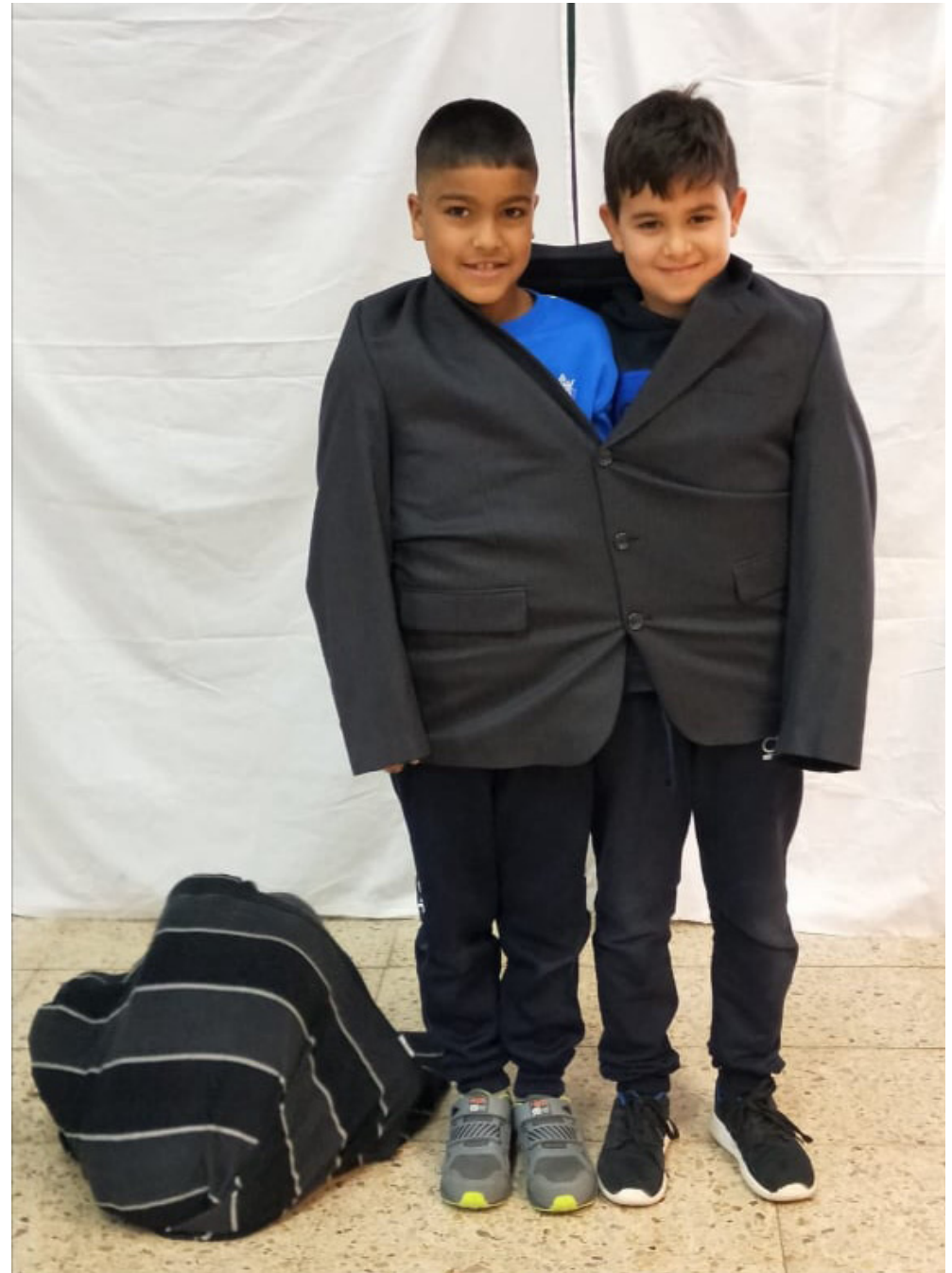
APS TECLA SALA - Exposició "Teixint identitats" (2020)

Taller: "Vestuari Impossible"

Es tracta d'un taller d'iniciació i primer contacte amb el món artístic mitjançant un artista com referent principal de l'acció a realitzar.

Un taller que reforça la creativitat, la imaginació i que facilita una primera experiència al món artístic, al món escultòric. L'espai i ambient que es volia aconseguir era acollidor i obert a tota mena de creació i obra escultòrica que se'n pogués generar mitjançant l'ús de la roba i el mateix cos. Es parteix, com referent, de l'obra de l'artista Erwin Wurm. A partir de les seves imatges, els nens i les nenes, utilitzant la seva imaginació, passen a convertir-se en escultures vives durant cinc minuts. Just el temps en què els immortalitzaven fotogràficament. Aquest recull fotogràfic es va penjar posteriorment al vestíbul de l'escola, cosa que fa que els nens i les nenes es vegin i tinguin encara una millor relació amb l'acció que van fer i el món artístic.

Aquesta petita acció artística que aproxima a nens i nenes de les escoles al món de l'art d'una forma diferent de la què estan habituats a l'escola, dona pas a què es desperti la seva creativitat i el seu interès pel món artístic.



The background of the slide is a close-up photograph of several green leaves, likely from a plant like a geranium, showing detailed vein patterns and slightly wavy edges. The lighting is soft, creating a natural and organic feel.

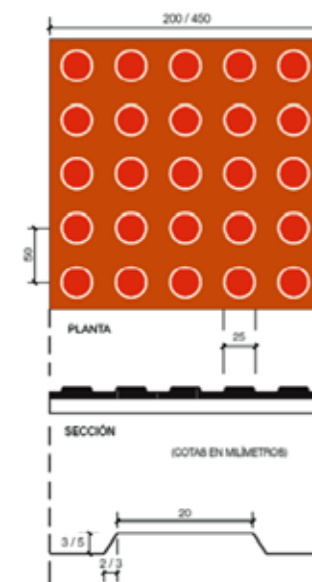
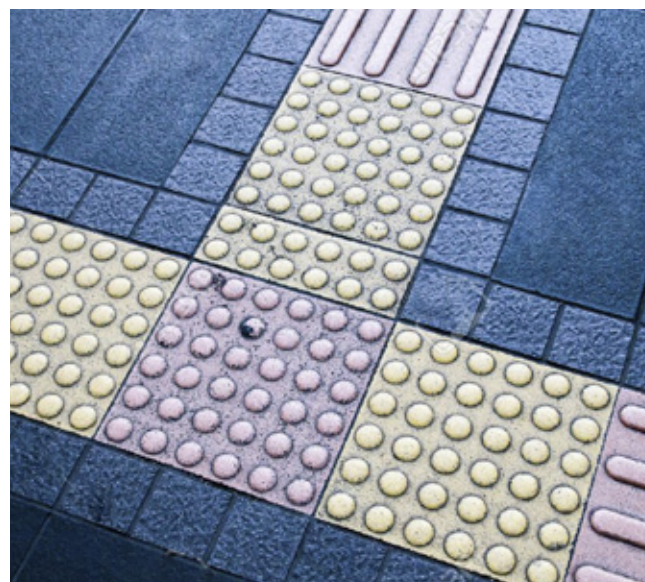
METODOLOGIA I PROCÉS DE TREBALL

Abans d'iniciar el disseny, havia elements que eren bàsics per a realitzar l'adaptació de forma correcta. Donat això, em vaig informar sobre alguns aspectes bàsics.

RECORREGUT

Per a fer el recorregut, s'utilitzarien llombardes de les que s'utilitzen de forma habitual per a fer de guia.

- **Llombarda tàctil alerta:**
Se situarien en l'entrada al parc on aniria un mapa amb part en Braille amb informació de la zona. També se situarien davant dels bancs per a informar de la seva existència, en les bifurcacions i davant de les taules de joc. A cada punt on hi hagi aquesta llobarda hi hauria un cartell en Braille.
- **Llombarda tàctil guia:**
Serviran per a marcar el recorregut i arribar a les diferents zones.



TAULES I BANCS

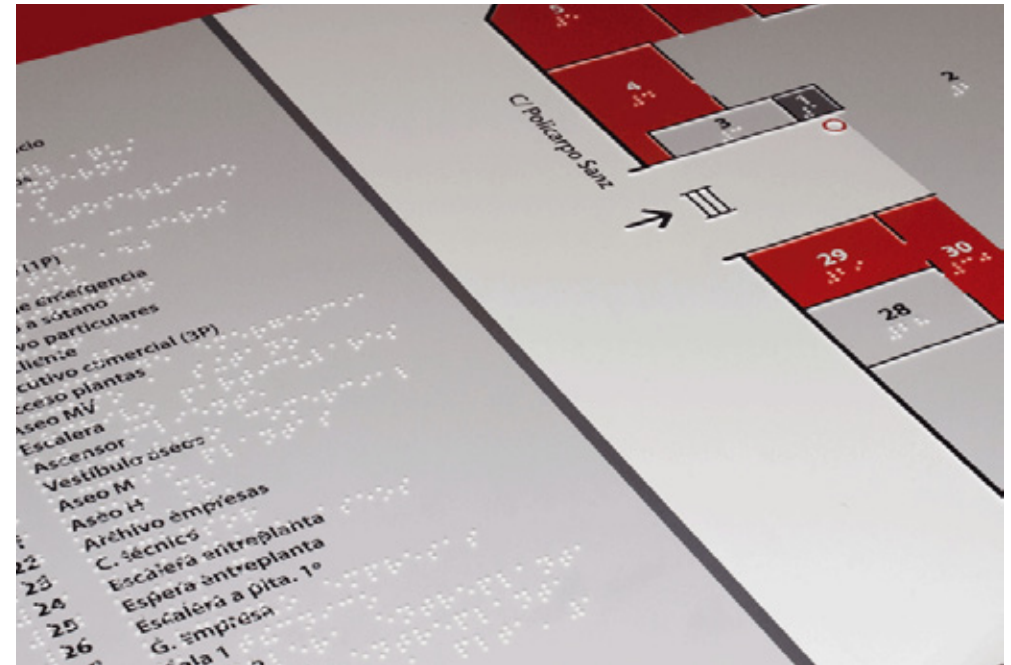
Vaig fer una investigació sobre si existeixen bancs, seients i taules adaptats, però no vaig trobar res en concret. Potser perquè no existeixen o per la meva inexperiència en el sector. Se'm va ocórrer que els bancs no tinguessin potes, sinó que el mateix banc arribés al terra per a ser fàcilment detectat amb el bastó.



SENYALÈTICA

MAPA

En l'entrada del parc es trobarà el mapa amb la distribució dels espais. Aquest mapa tindrà informació visual per a persones que s'hi veuen bé i, amb lletres més grans adaptades, per les persones amb dèficit visual juntament amb una superposició en Braille per a persones invidents. El mateix que s'ha fet amb el mapa d'Àlava o el tríptic de Madrid. El mapa seria igual que la senyalètica dels bancs o la zona de taules: s'indicaria amb un cartell situat als punts de les llombardes tàctils d'alerta.



TRÍPTIC

L'opció de tenir tríptics per a lliurar a les persones cegues em sembla una gran idea. Donat que la zona és gran, el tríptic informatiu serà un bon recolzament per poder-se situar bé en l'entorn i trobar el camí en cas que se surtin del camí sense voler.



MAQUETA

Considero que, per a les persones cegues, seria un gran avantatge poder disposar d'una maqueta del lloc al marge del mapa. De fet, aquesta necessitat la veiem reflectida en molts edificis importants: museus i llocs similars les utilitzen. Al llarg de la meua vida, n'he vist ja unes quantes. La darrera va ser en l'exposició Roses de Tardor de M. Mercè Compte i Barceló que es va realitzar al Palau Falguera de Sant Feliu (mostrada en les imatges).

Esmentar també que la importància de l'ús de maquetes pel suport orientatiu envers les persones invidents es reflecteix també en molts textos, però concretament em crida l'atenció el testimoni de Paquita García Caballero, tècnica en serveis bibliogràfics i correctora de la impremta Braille de l'ONCE a Barcelona. El seu testimoni apareix recollit junt al de molts altres al llibre *Otras Miradas. Arte y ciegos: tan lejos, tan cerca* (2006) de Rosa Gratacós Massanella i diu el següent:

"...Si me llevan a una iglesia, comienzo a tocar pero me cuesta mucho hacerme a la idea global del espacio. Las maquetas ayudan mucho para conocer las formas pero cuando los espacios son grandes no te acabas de hacer a la idea..."

Això demostra que una maqueta que permeti poder-te'n fer una idea prèvia del lloc juntament amb el mapa tàctil pot representar un avantatge força útil. Ajudaria a imaginar l'espai i els elements, no tan sols quant la seva ubicació sinó també quant la seva forma i dimensions. Proporcionen nocions volumètriques i d'orientació la qual cosa els atorga un valor didàctic afegit.



VISITA AL PARC DE LES OLORS

El primer que vaig fer va ser visitar el parc aprofitant una de les activitats educatives adreçades a nens i nenes. D'aquesta manera, podia observar com interactuaven ells amb el lloc i com funcionaven els tallers i els recorreguts. Em va resultar més fàcil entendre les necessitats dels infants i del lloc en si mateix.

Recorregut i activitats dels nens:

El primer que fan a l'arribar és presentar el parc en general. Posteriorment, es fa un recorregut mostrant les plantes conreades perquè les coneguin i n'apreguin determinades característiques. És així com descobreixen les plantes remeieres, les plantes culinàries i les plantes aromàtiques d'una manera amena i divertida.

En aquest punt, es realitzen dos tallers i una activitat terapèutica:

1. “Plantem una aromàtica per casa”:

Plantació de llavors perquè germinin.

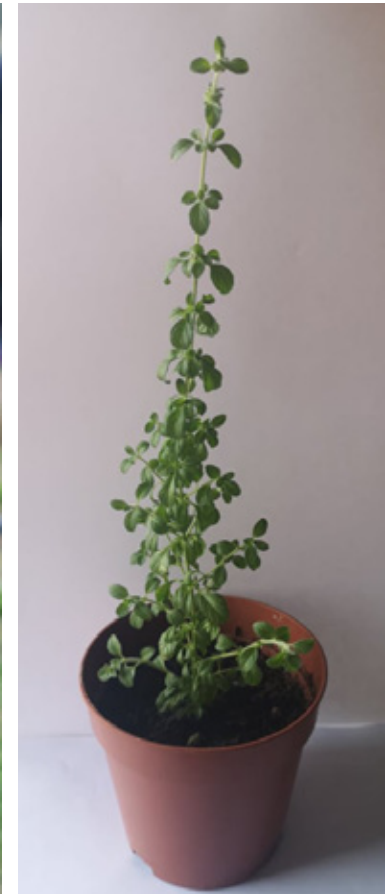
Trasplantament de plantes en creixement per poder observar la seva evolució gaudint de pas del creixement de la planta a casa seva.

2. “Saquet d'olor de lavanda”:

Creació d'un saquet olfatiu amb plantes del lloc.

3. “Camí terapèutic”:

Es realitza una activitat descalços i van passant per diferents textures: terra, boles de fang, branques, aigua... realitzant un recorregut interactiu i terapèutic que els genera una experiència diferent.



TERRENY

El recorregut es distribueix de la següent manera:

1. L'entrada, on es troba el mapa que mostra la distribució de l'espai.
2. La zona de conreu.
3. La taula pel taller "Plantem una aromàtica per casa".
4. La zona de pícnic amb la Food Track.
5. La zona de conreu medicinal.
6. El recorregut terapèutic.
7. La taula pel taller "Saquet d'olor de lavanda".

OBJETIU:

Adaptar l'espai de manera que sigui útil pel què ja tenen tot creant un recorregut en el terra que sigui accessible i conegut per a persones invidents. D'aquesta manera, podran passar per qualsevol espai natural sense haver de dependre de l'ajut de ningú tot gaudint de l'espai verd sense cap preocupació.

Això ho combinaria amb la plantació de plantes aromàtiques que es distribuïrien al llarg del camí adaptat per tal de poder gaudir de l'experiència olfactiva. Cada tram de plantes tindria un cartell amb tipografia adaptada per a les persones amb dificultats visuals i en Braille pels invidents.

A més a més, a l'inici es col·locaria un plànol en Braille i relleu i la maqueta tiflològica on podran comprovar la distribució de la zona obtenint així un espai sensitiu i segur on gaudir de diferents experiències tàctils i olfactives.



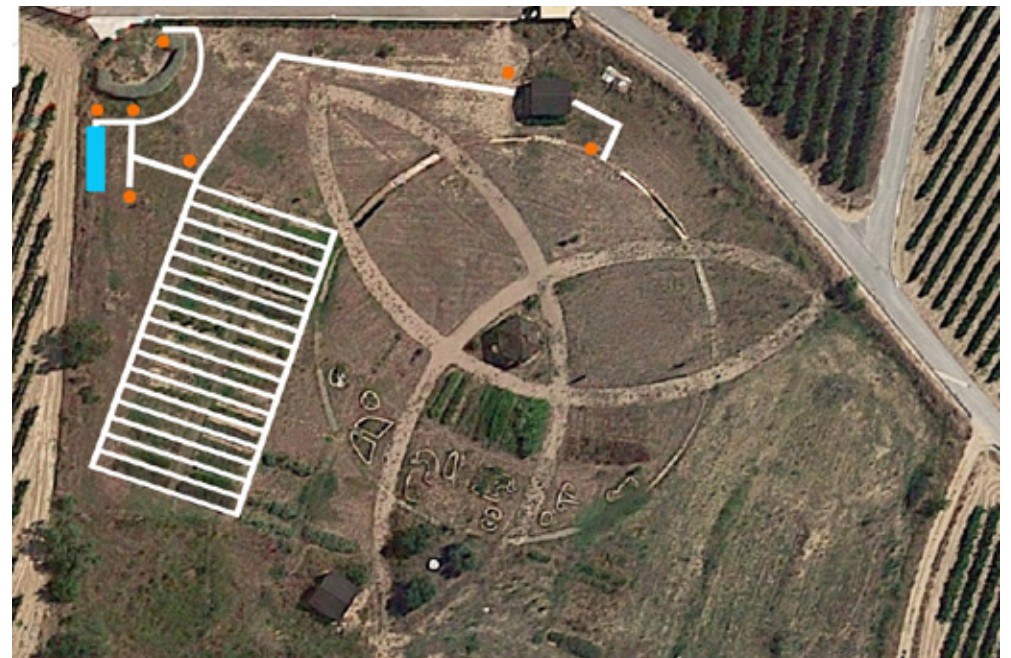
ADAPTACIONS

- **Adaptar el recorregut** fent servir les llombardes adaptades per la ceguesa (el recorregut es mostra al mapa senyalitzat amb la línia de color blanc).

- **Cartells adaptats** en Braille i amb relleu (punts de color taronja).

1. Cartell a l'inici del parc abans d'iniciar el recorregut i que mostri com és el parc, les diferents zones i camins.
2. Cartell d'aturada per a indicar la zona d'explicació de les activitats.
3. Cartell indicador de la zona olfactiva (intervenció amb mur vertical, zona d'aigua...)
4. Cartell indicador de zona de taules.
5. Cartell indicador de zona de conreus
6. Petits rètols amb el nom de les plantes (en cas necessari)
7. Cartell caseta amb taules, zona de descans i d'activitats.
8. Cartell recorregut del camí terapèutic.

- **Zona blava:** espai on durà a terme una intervenció creant una zona aromàtica dins del recorregut adaptat per a persones amb discapacitat visual. Es podria utilitzar la peça *SENTIT 1.1. (2019)*, el mur o paret vertical.



1. Les llombardes:

Es fan amb un motllo i es reproduïxen amb ciment. D'aquesta manera pesen bastant, són més resistents i no surten volant. Es poden fer amb ciment blanc al qual se li pot aplicar tint per fer-les de colors. Les llombardes de la zona de conreu són de colors vistosos que destaquen perquè els nens i nenes vidents vegin amb facilitat i no trepitgin sense voler la zona on les plantes encara no han acabat de sortir. De la mateixa manera, es pot així delimitar la zona de serveis per a invidents i persones amb deficiència visual donat que el color llampant cridarà l'atenció i es veurà molt més fàcilment.

2. Els cartells.

Per a elaborar-los, tornaria a col·laborar amb l'organització de l'ONCE com vaig fer amb la peça *SENTIT 1.0. (2018)*.

Quan vaig realitzar aquesta peça, Kike Calvo, treballador de l'organització va contactar amb el cap de Cultura de l'ONCE de Catalunya, Josep Pitarch i em van posar en contacte amb Montserrat Vallés, la persona que em va ajudar a traduir a Braille les paraules. En el seu moment, tant el Kike com la Montserrat em van comentar que si mai tornava a necessitar el seu ajut hi contactés de nou.

3. La zona d' intervenció:

La peça *SENTIT 1.1. (2019)*, mur vertical de diferents plantes, aniria bé ja que és de fàcil accés.

També es podria fer un arc o un túnel per poder anar passant amb els braços estirats tocant les plantes. Però, en aquest cas, i relacionat amb les activitats d'espai s'usarà l'opció del mur vertical ja que és més fàcil per poder acompanyar-los al llarg de l'explicació de les plantes.

Una altra opció, un mur verd penjant. Es podria afegir un recorregut, un camí terapèutic breu adaptat amb un mur (un que no sigui com el mur vertical de la peça *SENTIT 1.1. (2019)* sinó una estructura amb forma de mur) sobre el qual es puguin anar recolzant mentre fan el recorregut descalços. Així es crearia un itinerari més apte per ells, amb menys dificultats i més accessible.

LLOMBARDES

Tal i com he comentat anteriorment, les llobardes es farien amb ciment. Parlant amb la Briggite, em va comentar que volia res més lleuger i que es pogués moure de lloc en funció de les necessitats del moment. Per exemple, les que anirien a la zona de conreu no serien necessàries en el moment que les plantes haguessin crescut. Únicament les col·locaria en funció de les necessitats.

Per aquest motiu, vaig canviar d'opció: silicona, material que resulta més lleuger. D'aquesta manera, es poden col·locar quan es necessitin de manera fàcil i ràpida i el seu emmagatzematge seria senzill perquè ocupa menys espai.

Respecte al color, en comptes de realitzar-les en color groc que destacarien en excés, les faria de color blanc que combina amb el color de la pedra del recorregut terapèutic. Parlant amb la Brigitte, es va decidir que el recorregut de llobardes, en comptes d'envoltar i creuar tota la zona de conreu aniria fent ziga-zaga. D'aquesta manera, el camí és més senzill, menys extens i requereix de l'ús d'un menor nombre de peces.



Al començar el canvi del recorregut, també es va optar per reduir la quantitat de cartells indicatius quedant d'aquesta manera:

- Mostra del parc. Les diferents zones i camins.
- Indicacions de la instal·lació olfactiva, la zona de tallers i la zona de conreus.
- Indicacions de la zona de conreu i camí terapèutic.
- Zona Food Track.
- Zona de descans.
- Camí terapèutic.

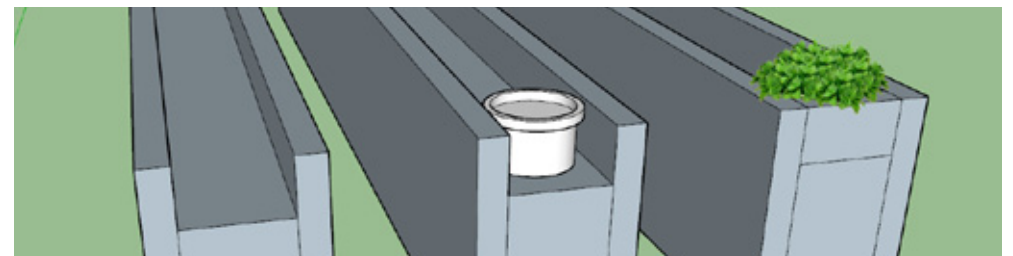
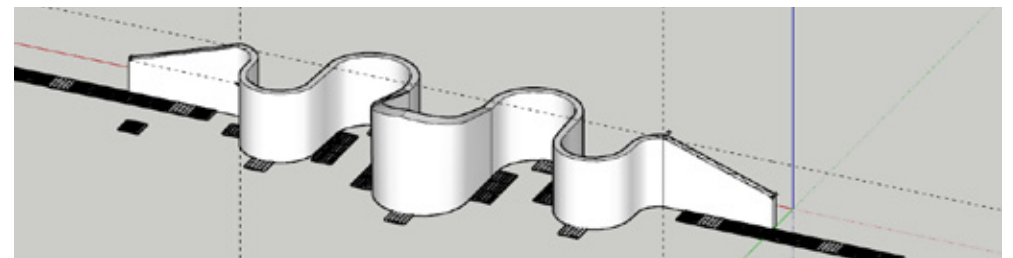
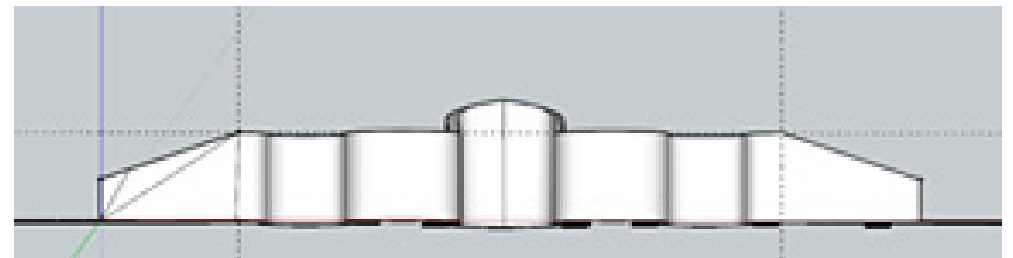
INSTAL·LACIÓ OLFACTIVA

La idea és realitzar un mur de diferents alçades en el qual es col·locaria una diversitat de plantes de diferents aromes i textures. El mur faria la funció de superfície on bé col·locar testos amb plantes o bé col·locar terra on conrear directament les plantes. Fer un mur facilita el seu seguiment per les persones invidents donat que poden anar recolzant-se en ell per seguir-lo mentre gaudeixen de les flaires i les olors i van tocant les diferents plantes. A més a més, aquest recorregut, va reforçat al terra amb la guia de les llombardes. Tot això combinat amb la retolació en Braille i amb la tipografia adaptada a les dificultats visuals amb el nom de les plantes de cada secció. També es trobaran, a l'inici del recorregut, un cartell on s'explicarà que es tracta d'un recorregut olfactiu i la forma del mur en relleu per tal que es facin una idea prèvia de l'itinerari i el puguin gaudir més.

Fer un recorregut més viable, accessible i senzill per a realitzar un exercici o joc de desconnexió i descobriment. Poder jugar amb diferents alçades. Cercar les plantes de la part baixa, de les del seu nivell i, fins i tot, de les que penegen. Això crea uns instants de joc i descobriment, d'experiències olfactives i tàctils que els allunyarà de les dificultats del recorregut fent-los gaudir d'un contacte segur i controlat amb la natura.

Quines plantes es trobaran? Doncs... en funció de la disponibilitat o necessitats del parc. De fet, la Brigitte em va comentar que jugaria amb diferents plantes de menta i lavanda a part de les plantes de temporada. Es poden utilitzar les plantes autòctones, estacionals per potenciar el cultiu de proximitat ecològic.

Respecte al material del mur, podria ser de ciment com havien de ser les llambordes originals o de fusta per tal de donar continuïtat amb part dels elements del recorregut terapèutic. Aquest punt no es va arribar a concretar donat que la idea del mur es va modificar al comentar diferents opcions amb la Brigitte.

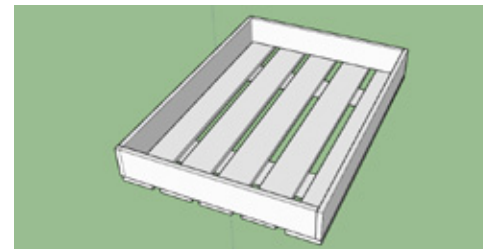
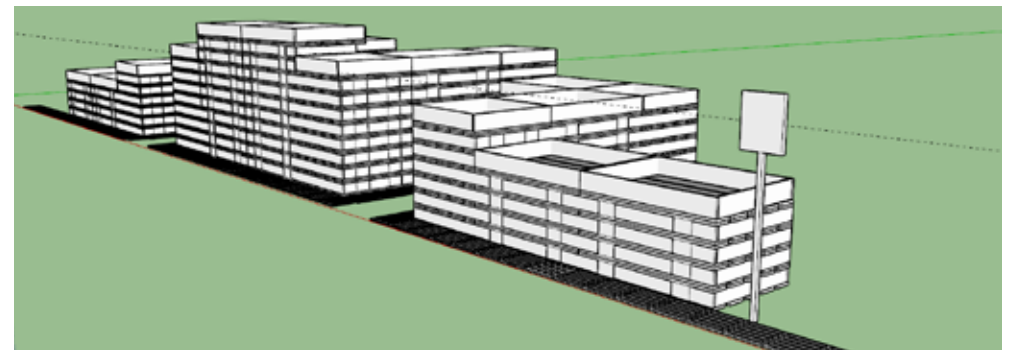
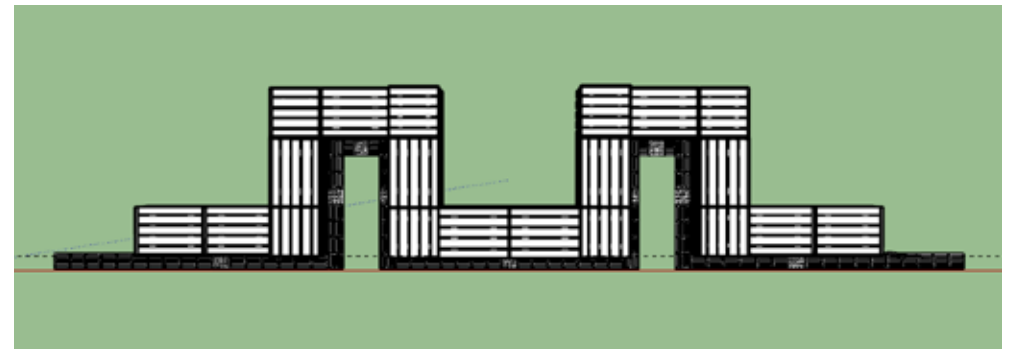
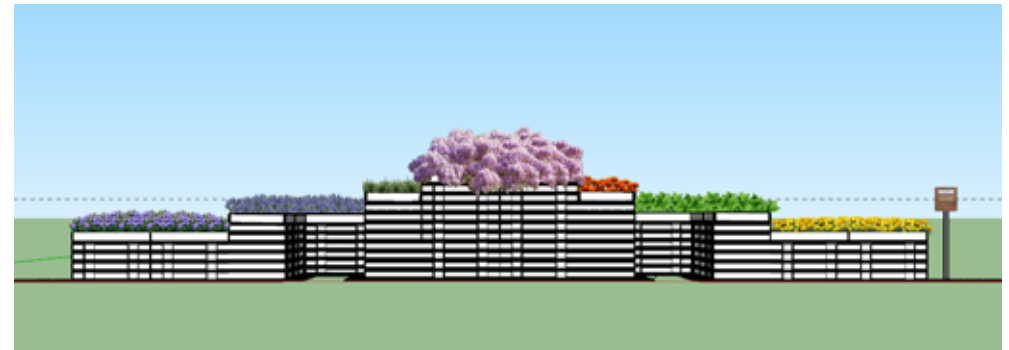


Vàrem pensar que la millor opció seria utilitzar un material més natural com la fusta i una bona opció era crear la paret vertical amb pallets reciclats de fusta que donen molt joc i combinen molt bé amb l'espai. Es poden apilar oferint diferents alçades a l'estructura i també es poden modificar per funcionar com a contenidors de plantes. D'aquesta manera, es realitzaria un mur tàctil mitjançant el reciclatge dels pallets recollits pels pagesos de la zona. Respecte al tamany, dir que serà de 600x300 (tot i que pot variar en funció dels pallets que n'obtinguem).

Com es pot observar a les imatges, he creat un mur en 3D perquè es pugui apreciar com seria amb les llombardes al terra. D'aquesta manera, tot i que no ho pugui dur a terme fins que tot torni tot a la normalitat, ens podem fer ara una idea de com serà.

El mur està format per un seguit de pallets apilats fins a aconseguir l'alçada desitjada en cada secció. En la part superior, es col·locarà el calaix creat amb pallets i que contindrà la terra i les plantes (imatges inferiors de la pàgina). D'aquesta forma s'aconsegueix un joc en alçades per permetrà anar descobrint (mitjançant les mans) des del pallet fins a arribar a tocar les plantes. En cada secció de plantes, com en la idea original, es col·locarà el cartell amb la tipografia adaptada per a les persones amb discapacitat visual i en Braille per a les persones cegues. D'aquesta manera, és apte per a tothom.

El que té de bo aquesta estructura és que dona molt de joc a través de les diferents alçades. Els pallets apilables permeten variar alçades i adaptar-se a les necessitats de les persones que visitin el parc (en funció que siguin nens o adults). La versatilitat d'aquesta paret vertical és aplicable també a la de les llombardes. Es poden posar i treure en funció de les necessitats i de les característiques dels visitants (persones amb cadires de rodes que necessitessin per exemple un camí adaptat: es podrien disposar de manera triple o doble per tal de crear l'amplada necessària del passadís...).

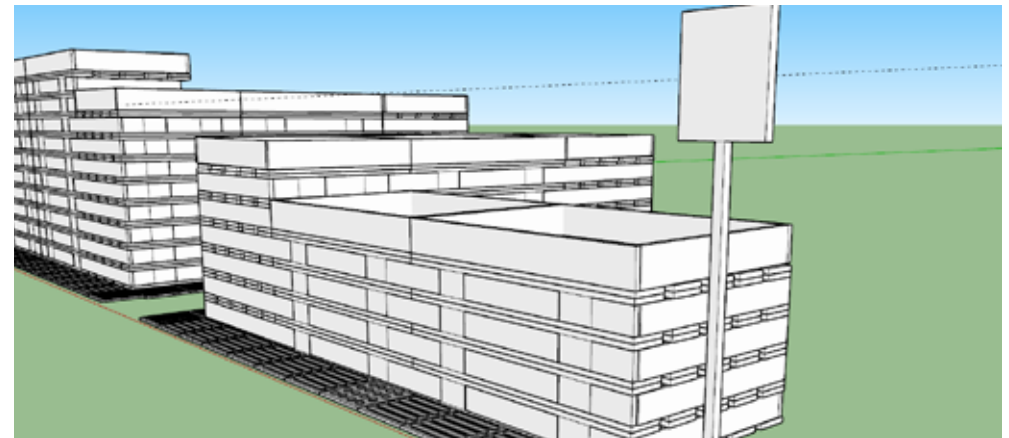
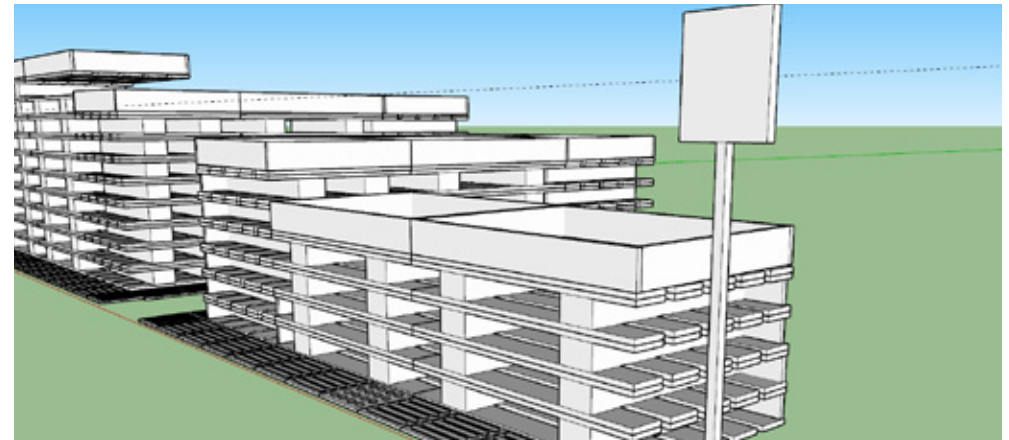


A l'inici vaig pensar que els forats de l'estructura del pallet podien servir per jugar: uns buits, altres amb plantes..., però vaig descartar la idea per tal que fos el més segur possible per les persones amb dificultats visuals. Així, tots els forats estarien tapats per tal que el mur fos llis i ningú prengués mal a les mans.

La forma, el tamany... poden anar canviant en funció de les necessitats del parc i del nombre de plantes de cada moment.

En cas que el grup de visitants porti cadira de rodes, les parts del mur que creen el passadís es poden enxampar per facilitar-ne l'accés amb la cadira. I la forma també es pot adaptar. És el més positiu de treballar amb aquest tipus de material de fàcil muntatge (pallets reciclats de fusta i llombardes de silicona).

D'aquesta manera, el resultat és un mur verd, accessible a persones amb discapacitat visual que permet una acció educativa, olfactiva i sensitiva apta a qualsevol persona tot plegat dins un espai natural adaptat. Creant una experiència natural, sensitiva, olfactiva, didàctica i adaptada juntament amb la resta de tallers que s'ofereixen al Parc de les Olors de Cal Vilanova.



OBJECTIUS DE DESENVOLUPAMENT SOSTENIBLE (ODS)

Les Nacions Unides han llençat un repte al món sencer: un Pla d'Acció per assolir que el món sigui més just, més equitatiu, més sa, més ben governat al 2030. La iniciativa està recollida en l'Agenda 2030 on, a través de **17 Objectius de Desenvolupament Sostenible (ODS)**, estableix l'horitzó per avançar en la propera dècada des d'avui mateix.

Els ODS marquen fites en qüestions socials (pobresa, desigualtat, igualtat de gènere, salut, educació), ambientals (canvi climàtic, ús sostenible dels recursos, protecció de la vida natural i els ecosistemes, aigua, energia), econòmiques (accés al treball, millora de l'economia, infraestructures) i bon govern (transparència, justícia, retiment de comptes).

En el meu cas, he volgut tenir en compte els Objectius a l'hora de realitzar el Treball Final de Grau, fixant-me sobretot en l'Objectiu 4: Educació de qualitat, l'Objectiu 10 Reducció de les desigualtats i l'Objectiu 12: Consum i producció responsable. Tenint molt present aquest objectiu, vaig optar per fer un mur sostenible i ecològic, reciclant palets i utilitzant només les plantes que fan servir al Parc de les Olors. D'aquesta forma, faig un consum responsable al no utilitzar fusta nova, mentre aporto una nova forma d'educació de qualitat i inclusiva per tothom, nens i nenes, adults, persones amb discapacitats o sense i fins i tot faig una peça que afavoreix un consum de proximitat, ecològic i sostenible.

Segueixo aquest Pla d'Acció que, de mica en mica, s'anirà reflectint en totes les facetes de les nostres vides, inclòs l'art, com succeeix amb la instal·lació sensitiva d'aquest projecte. Com succeirà amb les llombardes, ja que, tot i que a priori s'ha optat per fer-les amb silicona, estic buscant empreses que es dediquin a reutilitzar neumàtics o similars, on puguin fer-les reciclant materials que, de normal, és més difícil reutilitzar-los.

OBJECTIUS DE DESENVOLUPAMENT SOSTENIBLE



The background of the slide is a close-up photograph of green leaves, likely from a plant like basil or similar, showing detailed vein patterns. A semi-transparent grey rectangular box is centered horizontally and vertically, containing the title text.

PROPOSTA D'INTERVENCIÓ











PRESSUPOST

Empresa	Tipus	Material	Lloc d'instal·lació						Preu unitari	Subtotal
				Un.	Longitud	Amplària	Amplària	Pes / ml		
Bellas Artes Piera	SIO-2 ARCILLA ROJA	Fang per a modelar	Modelat	2				5kg	3,31	6,62
Sagristà Products	SILGOM 730 YELLOW (MULTI PROPÓSITO)	Silicona	Motlle negatiu	1				1kg	62,30	62,30*
Sagristà Products	SILGOM 738 CLEAR (PROTOTIPADO/JOYERIA)	Silicona	Motlle positiu	1				1kg	62,30	62,30*
Sagristà Products	DESMOLDEANTE EN SPRAY Z-25 (CERA)	Desemmotllant silicona	Motlle	1				400ml	12	12
Sagristà Products	COLORLAST SILICONA	Colorant blanc	Motlle	1				100gr	12	12
Leroy Merlin	PALLET	Fusta	Estructura	250	80	60	12.8	180kg	6,19	1.702,72*
									TOTAL	1.702,46
									SENSE COMPTAR ELS PALLETS	155,22

Respecte al pressupost, comentar que, donades les circumstàncies, és orientatiu.

Afegir també que, com a estudiant, dispo de un pressupost limitat, és per això que la Brigitte es va oferir a col·laborar en la mida del possible per tal que aquest projecte es pugui dur a terme quan acabi la situació d'excepcionalitat que estem vivint.

* Aquesta quantitat anirà en funció del nombre real de llombardes.

* Aquesta quantitat quedaria a 0€ o molt reduïda en funció de si els pagesos de la zona donen o venen els pallets. També pot variar en funció de la forma que tingui la paret vertical degut al nombre de pallets aconseguits d'una manera o d'una altra.



CONCLUSIONS

Amb aquest projecte, es tanca una fase que ha durat uns quants anys. Una fase a través de la qual m'he adonat del camí que vull seguir com a artista tot unificant els meus interessos al llarg del Grau fins a arribar a la creació d'aquest darrer projecte.

Estic molt orgullosa d'haver estat fidel a la meua inquietud i als objectius que em vaig proposar a l'inici del projecte. Si bé és cert que les circumstàncies d'excepcionalitat originades per la pandèmia Covid19 no m'han permès dur-lo a terme en el termini establert pel TFG, sí és cert que aquest mateix contratemps ha donat peu al meu inici com a artista, o com a graduada en Belles Arts. Brigitte Caralt Planas (encarregada del Parc de les Olors de Cal Vilanova) està interessada realment en la meua proposta i és per això que aquest serà el primer projecte que pugui realitzar com a artista quan passem a la nova normalitat.

Així, doncs, crec que he acomplert els meus objectius inicials:

“Adaptar una zona verda per a persones amb discapacitat visual, que compti amb una instal·lació interactiva, inclusiva i educativa, una experiència diferent que serveixi per la reeducació d'adults i per l'educació d'infants des d'una vessant lúdica i sensitiva”.

Afegir també que la meua primera proposta està orientada al Parc de les Olors de Cal Vilanova, però com he comentat, també m'adreço amb propostes per Sant Joan les Fonts i per qualsevol dels parcs de la Xarxa. Deixant així una sèrie de fronts oberts per aquest projecte inicial que dóna forma al meu Projecte Final de Grau.





FONTS BIBLIOGRÀFIQUES

FONTS BIBLIOGRÀFIQUES

Arnheim, R. (2004). *Art and Visual Perception: A psychology of the creative eye* (2a ed.). Amsterdam: University Press Group.

Arteinformativo. (2020). *Art for Change "la Caixa": BECA*. Disponible a https://www.arteinformativo.com/agenda/f/art-for-change-la-caixa-2020-188852?fbclid=IwAR3BRnMZqbjUzQUE4_zYRsISqMkmOSzKyLIJOqc1Zrc_cJkmm

Associació Catalana pro Persones amb Sordceguesa. (s.d.). *Sistemas de comunicación de la sordoceguera*. Disponible a <https://www.apsocecat.org/sordoceguera/sistemas-de-comunicacion-de-la-sordoceguera/?lang=es>

Ayuntamiento de Madrid. (2017). *Nuevo mapa turístico accesible de Madrid para personas con discapacidad visual*. Disponible a <https://www.madrid.es/portales/munimadrid/es/Inicio/Actualidad/Noticias/Nuevo-mapa-turistico-accesible-de-Madrid-para-personas-con-discapacidad-visual/?vgnnextfmt=default&vgnnextoid=9b558c1c1116b510VgnVCM1000001d4a900aRCRD&vgnnextchannel=a12149fa40ec9410VgnVCM100000171f5a0aRCRD#>

Barragán, M. (2015). *La educación sensorial en el aula infantil*. (Trabajo de Fin de Grado, Universidad de Valladolid, España). Disponible a <http://uvadoc.uva.es/bitstream/handle/10324/14616/TFG-G1400.pdf;jsessionid=6C9DFB94F47897E9AA36162D277FDBBA?sequence=1>

Barreras Arquitectonicas. (s.d.) *Guia Accesibilidad: Mobiliario urbano*. Recuperado de <http://www.mldm.es/BA/15.shtml?fbclid=IwAR0MJ8D7loQIR2Zv1dlrPjOS7-qUAJx6OMlLhuXS6c0R11wCF45vmWRNntY>

Bautista-Vallejo, J. (2002). *El juego didáctico como estrategia de atención a la diversidad* (MEC. Universidad de Huelva, España). Disponible a <http://rabida.uhu.es/dspace/handle/10272/6622?show=full>

Betevé (2017). *Entrevista a Maria Mercè Compte sobre la Tarda de Jardins i Jardiniers*. Disponible a <https://beteve.cat/verd-primera/entrevista-a-maria-merce-compte-sobre-la-tarda-de-jardins-i-jardiniers/>

Calaf, R. (2010). *Cómo enseñar arte en la escuela* (1a ed.). Madrid: Síntesis S.A.

Candela, N. (2018). *La Obsesión por las Flores de Yayoi Kusama*. Disponible a <http://www.good2b.es/la-obsesion-de-las-flores-de-yayoi-kusama/>

Castañeda, S. (2009). *A B Sé!: Sistema para el aprendizaje de Lectoescritura en Braille*. (Trabajo de Fin de Grado, Pontificia Universidad Javeriana, Colombia). Disponible a <https://repository.javeriana.edu.co/bitstream/handle/10554/4234/tesis97.pdf?sequence=1>

CEI International Affairs, Escuela diplomática de Barcelona. (2020) *Máster en Desarrollo Sostenible*. Disponible a <https://www.ceibcn.com/es/aprender-en-el-cei/masters/master-en-desarrollo-sostenible-ods>

Compte, M. (2014). *Històries de les Roses: La rosa, una singularitat en el Noucentisme*. Disponible a <https://amicsdelesroseshistories.wordpress.com/category/maria-merce-compte-i-barcelo/>

Dezcallar, T. (2012). *Relación entre procesos mentales y sentido háptico: Emociones y recuerdos mediante el análisis empírico de texturas*. (Tesis Doctoral. Universidad Autónoma de Barcelona, Cataluña). Disponible a <https://www.tdx.cat/bitstream/handle/10803/96819/tds1de1.pdf>

DÍAZ, A. (2019). *Los 20 asientos públicos más originales del mundo*. Disponible a <https://lavozdelmuro.net/los-20-asientos-publicos-mas-originales-que-veras-jamas/>

Diputació de Barcelona. (s.d.). *Què són els ODS?*. Disponible a <https://www.diba.cat/web/ods/que-son-els-ods>

Discapnet. (s.d.). *El alfabeto Braille*. Disponible a <https://www.dicapnet.es/areas-tematicas/tecnologia-inclusiva/productos-de-apoyo/guias-tecnicas/el-alfabeto-braille>

Educrea. (2016). *Orientaciones Para Trabajar con Alumnos Ciegos o con Discapacidades Visuales*. Disponible a <https://educrea.cl/orientaciones-trabajar-alumnos-ciegos-discapacidades-visuales/?fbclid=IwAR2fqQJbmI2ex29eRH9tI460FMWVSoT03X86fSCDJky1fbRc3KDklvApdeo>

ELMUNDO. (2009). *Cómo adaptar tu casa para personas que tienen problemas de visión*. Disponible a <https://blogs.20minutos.es/un-hogar-con-mucho-oficio/2016/12/09/como-adaptar-tu-casa-para-personas-que-tienen-problemas-de-vision/?fbclid=IwAR2xno9HcAH9uMcGqbqAnTechcq5L91JzpE8caqrmOiQMdji0r1pbLb4Qi7g>

- ELMUNDO. (2009). *Vuelta al cole para 7.500 alumnos con discapacidad visual*. Disponible a <https://www.elmundo.es/elmundo/2009/09/11/solidaridad/1252664078.html?fbclid=IwAR12lc20vS18oYCYPMRFMlOluEKf7-VnWi7wgDUx7--yebEs7IQMyf8QJfc>
- El Redondelito. (2017). *Louis Braille: origen de su sistema de lectoescritura*. Disponible a https://elredondelito.es/louis-braille-y-origen-de-sus-sistema-de-lectoescritura/?fbclid=IwAR0TSibMynl48ecKEq_8VTZIOct0aJW8gv1nv395Pp79AbcG4q7fT-Grezo
- Fiérrez, E. (1992). *La educación sensorial en la escuela infantil*. (1a ed.) Madrid: Rialp S.A.
- Grande, P., y González, M. (2015). *La educación inclusiva en la educación infantil: propuestas basadas en la evidencia. Tendencias Pedagógicas: Educación Infantil, 26*, 145-162. Disponible a [file:///C:/Users/Jennifer/Downloads/Dialnet-La-EducacionInclusivaEnLaEducacionInfantil-5247176%20\(1\).pdf](file:///C:/Users/Jennifer/Downloads/Dialnet-La-EducacionInclusivaEnLaEducacionInfantil-5247176%20(1).pdf)
- Gratacós, R. (1983). *La educación artística en la Escuela. Aula Abierta: Las Artes Plásticas en la Escuela, 38*, 35-37. Disponible a <https://dialnet.unirioja.es/servlet/articulo?codigo=2328498>
- Idealista. (s.d.). *Baldosas con texturas y colores brillantes: cómo diseñar una casa*. Disponible a [https://www.idealista.com/news/inmobiliario/vivienda/2018/10/15/768686-baldosas-con-texturas-y-colores-brillantes-como-disenar-una-casa-para-personas?fbclid=IwAR2rKNmq6BG66MQf9_3m3GlvmvUQfHr6TEkKwp14yVNvtK2m0tCcD9Prq0%20C%3%B3mo%20adaptar%20tu%20casa%20para%20personas%20que%20tienen%20problemas%20de%20visi%C3%B3n.%20\(2016,%20diciembre%207\).%20Recuperado%20de%20https://blogs.20minutos.es/un-hogar-con-mucho-oficio/2016/12/09/como-adaptar-tu-casa-para-personas-que-tienen-problemas-de-vision/?fbclid=IwAR2xno9HCaH9uMcGbqAnTechq5L91JzpE8caqrmOiQMdji0r1pbLb4Qi7g](https://www.idealista.com/news/inmobiliario/vivienda/2018/10/15/768686-baldosas-con-texturas-y-colores-brillantes-como-disenar-una-casa-para-personas?fbclid=IwAR2rKNmq6BG66MQf9_3m3GlvmvUQfHr6TEkKwp14yVNvtK2m0tCcD9Prq0%20C%3%B3mo%20adaptar%20tu%20casa%20para%20personas%20que%20tienen%20problemas%20de%20visi%C3%B3n.%20(2016,%20diciembre%207).%20Recuperado%20de%20https://blogs.20minutos.es/un-hogar-con-mucho-oficio/2016/12/09/como-adaptar-tu-casa-para-personas-que-tienen-problemas-de-vision/?fbclid=IwAR2xno9HCaH9uMcGbqAnTechq5L91JzpE8caqrmOiQMdji0r1pbLb4Qi7g)
- Institut Guxens de Medicina Integrativa. (s.d.). *Cal Vilanova: Aula natural i Parc de les olors*. Disponible a <http://institut-igem.com/institut-guxens/cal-vilanova/>
- Institut Guxens de Medicina Integrativa. (s.d.). *Joan Guxens*. Disponible a <http://institut-igem.com/institut-guxens/equipo-igem/joan-guxens/>
- Institut Guxens de Medicina Integrativa. (s.d.). *Historia de l'Institut IGEM*. Disponible a <http://institut-igem.com/institut-guxens/historia/>
- Instituto de Biomecánica de Valencia. (s.d.) *Diseño para invidentes: mirando conceptos de producto*. Disponible a <http://bancadis.ibv.org/index.php/recomendaciones-de-adaptacion/recomendaciones-generales-portfolio-de-discapacidad/73?fbclid=IwAR2L7vN-ftFYVajlYZto6A50k37er-FwMJQe5Pkog0e6hlaZKc0Q9mWMHUWI>
- JUNTA DE CASTILLA Y LEÓN. (2016). *Guía de Prevención para trabajadores con deficiencia visual*. Disponible a https://www.slideshare.net/robsonqmsrs/prevencion-para-trabajadores-con-deficiencia-visual?fbclid=IwAR3Z_NwKoNZbi3nnrEPLuo5-shP1M-pQDHmDN91rNi0r8Gi074TD625EFUhw
- LA VOZ DE LA PROVINCIA. (2017). *San Fernando transcribe letreros con signos de braille*. Disponible a <https://www.lavozdelaprovincia.com.ar/san-fernando-transcribe-letreros-con-signos-braille/>
- Lázaro, A., y Blasco, S., y Lagranja, A. (2010). *La integración sensorial en el Aula Multisensorial y de Relajación: estudio de dos casos. Revista Electrónica Interuniversitaria de Formación del Profesorado: Conrinuación de la antigua revista de escuelas normales, 4*, 321-334. Disponible a <https://www.redalyc.org/articulo.oa?id=217015570027>
- Liébana, I. (1985). *El sentido del tacto como vía de acceso a la objetividad en Condillac*. (1a ed.) Madrid: Rialp S.A.
- Lobato, A. (2019). *Nover, para ver como otros*. Disponible a https://www.milenio.com/politica/comunidad/no-ver-para-ver-como-otros?fbclid=IwAR2smgNHpJAO_t8S3d0J9smfeorVYOIMHdb09loPOhfvjTFhLmCgkuk0dZU
- MADER PLAST. (s.d.). *Disenos especiales*. [consultat: 12 de novembre de 2019]. Disponible a https://www.maderplast.com/31-disenos-especiales-hasta-alas-de-avion-lo-que-su-imaginacion-quiera-hacer-0-0.html?fbclid=IwAR34VJdOwOLMqKpd3RF2tNfloPJKm48paKKIK_49HDWHMbyc--44lw2V7DI
- MADRID.ES. (2017). *Nuevo mapa turístico accesible de Madrid para personas con discapacidad visual*. Disponible a <https://www.madrid.es/portales/munimadrid/es/Inicio/Actualidad/Noticias/Nuevo-mapa-turistico-accesible-de-Madrid-para-personas-con-discapacidad-visual/?vgnnextfmt=default&vgnextoid=9b558c1c1116b510VgnVCM1000001d4a900aRCRD&vgnnextchannel=a12149fa40ec9410VgnVCM100000171f5a0aRCRD#>

- Martínez, I. (1996). *Tacto y objetividad: el problema en la psicología de Condillac*. (1a ed.) Madrid: ONCE
- MARKETING DIRECTO. (s.d.). *30 ejemplos de publicidad sobre la que te podrás sentar*. Disponible a <https://www.marketingdirecto.com/marketing-general/publicidad/30-ejemplos-de-publicidad-sobre-la-que-te-podras-sentar>
- Masanella, R. (2006). *Otras miradas*. Barcelona. (1a ed.) España: Octaedro.
- Naciones Unidas. (s.d.). *Objetivos de desarrollo sostenible*. Disponible a <https://www.un.org/sustainabledevelopment/es/objetivos-de-desarrollo-sostenible/>
- Parc de Cal Vilanova (s.d.). *Parc de Cal Vilanova: Un llibre obert sobre les teràpies*. Disponible a <https://parcdelesolors.com/parc-de-les-olors-de-cal-vilanova-alt-penedes/>
- Parc de Cal Vilanova (s.d.). *Xarxa de Parcs de les Olors*. Disponible a <https://parcdelesolors.com/parc-de-les-olors-de-cal-vilanova-alt-penedes/>
- PERALTA, C. (2018). *Un jardín y una biblioteca para ciegos: otra razón para amar la Ciudadela*. Disponible a <https://local.mx/cultura/libros/biblioteca-ciegos-ciudadela/?fbclid=IwAR3ekYqCjXiiQxrYHRpuAHvBUQBpiAPXMvJf3VMlwiP4FmZIEz0MYYSU2Z0>
- Perkins School for the Blind (2012). *Programas de educación individualizada (IEP) para estudiantes con discapacidad visual*. Disponible a <https://www.perkins.org/stories/individualized-education-programs-ieps-for-students-who-are-visually-impaired?fbclid=IwAR3DV05mP9UWlYayllgGUzBgyP5UyFnEHesNIJpNZQ9Rt7xeq96oZk-SX5BQ>
- Premio Natura. (2007) *Proyecto escuela niños ciegos de Mungod en Karnnataka: India*. Disponible a https://www.premionatura.es/proyectos/ganadores/Premio_Natura_Ganador_2007_OEM.pdf
- Quddus, S. (2014) *Arte y Arquitectura: Olafur Eliasson crea un río de interior en Dinamarca*. Disponible a <https://www.plataformaarquitectura.cl/cl/626683/instalacion-river-bed-un-cauce-de-rio-en-el-interior-del-museo-danes-creado-por-olafur-eliasson>
- Radio Dos. (2018). *“Brailin”*. Disponible a <https://www.radiodos.com.ar/2253-brailin-un-muneco-que-ensena-braille-a-partir-del-amor-de-una-emprendedora-virginia-perez>
- Saramago, J. (2016). *Ensayo sobre la ceguera*. (1a ed.) Barcelona: DEBOLSILLO.
- Sánchez, G. S. (2010). *Educación estética y educación artística: Reflexiones para una enseñanza creativa*. (Trabajo de Fin de Grado. Universidad de Salamanca, España). Disponible a <https://revistas.usal.es/index.php/0214-3402/article/viewFile/7429/8474>
- Suárez, M., Gutierrez, S., Calaf, R., y San Fabián, J. (2013). *La evaluación de la acción educativa museal: una herramienta para el análisis cualitativo. Proyecto Clío: History and History teaching*, 39, 1-45. Disponible a <http://clio.rediris.es/n39/articulos/Calaf.pdf>
- TAP AIR PORTUGAL. (s.d.). *Pasajeros invidentes: TAP proporciona asistencia a pasajeros invidentes a fin de hacer su viaje lo más cómodo posible*. Disponible a https://www.flytap.com/es-es/necesidades-especiales/pasajeros-invidentes-?v=t&fbclid=IwAR2smgNHpJAO_t8S3d0J9smfeoRVYOIMHdb09IoPOhfvjTFhLmCgkuk0dZU
- The Lego Foundation. (s.d.). *LEGO® Braille Bricks*. [consultat: 21 de març de 2020]. Disponible a <https://www.legobraillebricks.com/>
- Vidal, M. (2003). *El juego como instrumento educativo: Estrategias Educativas*. (1a ed.) Madrid: Instituto Calasanz de Ciencias de la Educación
- Vieites, M. (s.d.). *“Brailin”, el muñeco que favorece la integración social jugando*. Disponible a <file:///C:/Users/Jennifer/Downloads/1883-Texto%20del%20art%C3%ADculo-5169-1-10-20131106.pdf>
- WikiHow. (s.d.). *Cómo leer braille*. [consultat: 17 de febrer de 2020]. Disponible a <https://es.wikihow.com/leer-braille>
- Xarxa Parc de les Olors. (s.d.) *Parc de les Olors de Cal Vilanova*. Disponible a <https://parcdelesolors.com/parc-de-les-olors-de-cal-vilanova-alt-penedes/>
- Xarxa Parc de les Olors. (s.d.). *Parc de les Olors de Sant Joan les Fonts*. Disponible a <https://parcdelesolors.com/xarxa/sant-joan-les-fonts/>
- XPRINTA. (s.d.). *Señalización Braille y rotulación accesible en toda España*. Disponible a <http://www.xprinta.com/portfolio/senalizacion-braille/>



AGRAÏMENTS

A Eulàlia Grau Costa, la meva tutora i guia, per creure en mi i donar-me l'empenta que tant he necessitat.

Als meus professors que m'han ajudat (i que de ben segur saben qui són) els quals, van representar un bon recolzament des de l'inici de les meves inquietuds artístiques.

Als mestres de taller que van suportar les meves bogeries i dels quals he après un munt de coses. Sense vosaltres, Jordi, Ares, Rubén i Mariano, no hauria pogut arribar on sóc.

A Brigitte Caralt Planas, responsable del Parc de les Olors de Cal Vilanova, ja que, sense ella, aquest projecte no seria pas possible.

A la meva família i amistats.

Especialment a Víctor, la meva parella, gràcies per ser-hi sempre.

A Paqui, la meva sogra, per recolzar-me i ajudar-me inclús abans d'entrar en la facultat.

A la meva germana, per suportar els meus canvis d'humor, la meva manca de temps i oferir-me sempre la seva sincera opinió (inclús quan n'era massa, de sincera).

A la meva àvia, una de les persones a qui més estimo i que sempre ha entès que no l'he anat a visitar tant com he volgut. Sempre m'ha dit: "bueno, lo primero es lo primero ya vendrás a verme otro día".

I als meus oncles i tieta, Andrés, Pepe i Isabel, que sempre m'han animat i ajudat.

A la font d'amor, d'energia i deliris que carrega contínuament les meves piles fins i tot els dies dolents, Blau, el meu gos.

I, per descomptat, a la meva mare i al meu pare, responsables del fet que jo hagi arribat fins aquí i sigui qui sóc. Gràcies per tot.

Moltes gràcies a tots pel recolzament, per creure en mi i en el meu somni de ser artista.

SENTIT

Jennifer Ros Albalá