

*Diners fan diners: Els financers de l'Anoia**

Yolanda Blasco Martel
Centre d'Estudis Antoni de Capmany
Universitat de Barcelona

Dinero hace dinero: Los financieros del Anoia

RESUMEN

El objetivo de este trabajo es analizar la participación de capitales provenientes de la comarca de la Anoia en la creación de sociedades financieras en Cataluña en los años centrales del siglo XIX. El trabajo pone de manifiesto la importancia de los capitales provenientes de las comarcas catalanas, específicamente, el de los capitales de la Anoia. Asimismo, se identifican los individuos que participaron y las principales compañías financieras (bancos y aseguradoras fundamentalmente) donde dirigieron sus inversiones. El trabajo también pone de manifiesto la necesidad de realizar estudios de historia local que permita conocer mejor las redes sociales que impulsaron el dinamismo económico de mediados del siglo XIX en Cataluña.

PALABRAS CLAVE: Anoia, comarcas, historia financiera de Cataluña, historia económica, historia social

Money makes money: The financiers of Anoia

ABSTRACT

This study examines the participation of capital from the Anoia region in the creation of financial companies in Catalonia in the mid-nineteenth century, and highlights the importance of the capital from the Catalan regions, and from the Anoia in particular. It also identifies the individuals and the main financial companies (primarily banks and insurance companies) which provided the focus for their investments. The study also highlights the need for local history studies to obtain a better understanding of the social networks that enhanced Catalonia's economic dynamism in the mid-nineteenth century.

KEYWORDS: Anoia, regions, financial history of Catalonia, economic history, social history.

* En memòria de Francesc Valls. Voldria agrair molt especialment a Raimon Soler l'ajut que m'ha proporcionat per tal millorar aquest manuscrit. Agraïda igualment per la traducció al català que n'ha fet Pere Pascual. Per descomptat, els errors són responsabilitat meva.

El procés d'industrialització que experimentà l'economia catalana al llarg del segle XIX requerí capitals disposats a crear noves empreses i finançar les activitats productives. Els anys centrals del segle foren d'un dinamisme excepcional a Catalunya, una societat que tenia acusades peculiaritats. A diferència de la resta d'Espanya, Catalunya no tenia una noblesa potent, gaudia d'un repartiment de la terra força equitatiu i comptava amb una estructura econòmica també diferenciada de la de la resta del país.¹ Si bé la població espanyola en el seu conjunt havia crescut, aquest creixement no estigué relacionat amb la modernització econòmica.² El 1860, la població catalana s'estima en un milió sis-cents mil habitants, dels quals a l'entorn del 10 % residia a Barcelona. En aquesta ciutat es concentraven els negocis comercials, mentre que la indústria es trobava més repartida per tot el territori. El comerç i la indústria requerien mitjans de pagament per al seu bon funcionament. És lògic, doncs, que fos a la ciutat de Barcelona que sorgís el 1842 el primer intent de crear un banc emissor. Aquest primer intent resultà fallit, però es va reprendre amb més força i més èxit el 1844.

Els bancs compleixen una tasca fonamental per a l'economia: recapten fons allà on es troben i no es necessiten i els canalitzen cap allà on hi ha oportunitats per a invertir-los. La seva capacitat per monitoritzar els clients i per identificar els bons negocis determina l'estalvi de costos i que el sistema, en el seu conjunt, es vegi beneficiat. Existeixen altres institucions, com les vinculades a les assegurances, que realitzen també tasques de finançament d'empreses i de particulars i afavoreixen el desplaçament de fons en el temps davant d'una adversitat.³ Aquestes entitats, bancs i asseguradores, són institucions financeres i, tot i que no eren desconegudes en la major part dels països europeus al començament del segle XIX, el seu desenvolupament havia estat molt desigual. Pel que fa a les institucions bancàries, els bancs

1. L'estudi clàssic al respecte i font d'inspiració d'altres és el de P. VILAR: *Catalunya Dins l'Espanya Moderna*, Barcelona, Edicions 62, 1987.
2. Nadal assenyala que «Las importantes ganancias demográficas registradas entre 1717 y 1860 no resultaron de una revolución industrial, sino que fueron obtenidas en plena vigencia del antiguo régimen económico, por efecto de la simple eliminación de aquellos obstáculos de índole exógena que, por espacio de siglos, habían mantenido los efectivos humanos españoles muy por debajo de sus posibilidades» J. NADAL: *El Fracaso de La Revolución Industrial En España, 1814-1913*, Barcelona, Editorial Ariel, 1975, p. 21.
3. La literatura al respecte és molt abundant, però tal vegada dos treballs poden ajudar a il·lustrar les puntualitzacions anteriors. Vegeu R. J. SHILLER: *Las finanzas en una sociedad justa: dejemos de condenar el sistema financiero y, por el bien común, recuperémoslo*, Barcelona, Deusto, 2012, i R. LEVINE: «Finance and Growth: Theory and Evidence», en ed. per P. AGHION i S. DURLAUF: *Handbook of Economic Growth*, Amsterdam, Elsevier, 2005, p. 865–934.

de dipòsits havien proliferat des del començament del segle xv⁴ i els primers bancs emissors que, amb el pas del temps, realitzarien funcions pròpies dels moderns bancs centrals,⁵ van aparèixer a la segona meitat del segle xvii (Suècia i Anglaterra). Però no fou fins al segle xix que la banca d'emissió s'escampà per tot el continent i realitzà alhora funcions pròpies de la banca comercial. Per la seva banda, les companyies d'assegurances tenen el seu començament a l'època medieval, tot i que va ser a partir del segle xix que van assolir rellevància.⁶ En el cas d'Espanya, va ser a partir de mitjan segle xix que, arran de la legislació financera promulgada el 1856, s'enregistra quelcom semblant a una «revolució financera»⁷ i es multiplicaren els bancs emissors i les societats de crèdit.

A Catalunya, a partir de la dècada de 1830, van sorgir les primeres societats anònimes. La primera fou la societat de Navegación e Industria (proprietària també dels tallers Nuevo Vulcano) creada el 1833 sota la raó social de Vapores Catalanes; a continuació, es constituí la Compañía Barcelonesa de Seguros Marítimos fundada l'abril de 1838, i posteriorment la societat Catalana del Alumbrado por Gas, que ho va fer el 1840. Cap d'elles

4. Barcelona es compta entre les ciutats més innovadores en l'aspecte financer. En aquesta ciutat es constituí el primer banc públic europeu, la Taula de Canvi, i va ser l'escenari també d'altres experiències en èpoques anteriors a la que ens ocupa. A. M. ADROER i G. FELIU: *Història de La Taula de Canvi de Barcelona: Seu Fundacional de La Caixa de Barcelona*, Barcelona, Caixa de Barcelona. Obres Socials i Culturals, 1989.
5. Entre les funcions d'un banc modern s'esmenten: ser banquer del govern, actuar com a banquer de la banca comercial, controlar la circulació d'efectiu, executar la política governamental de tipus de canvi, mantenir la reserva d'or i de divises i desplegar la política monetària del govern. Aquestes funcions converteixen el Banc Central en l'instrument governamental per tal d'ordenar les finances nacionals, però cal advertir que els bancs que van esdevenir bancs centrals europeus van anar desenvolupant aquestes funcions progressivament al llarg del segle xix. Sobre l'origen de la banca central i el funcionament del mercat monetari podem consultar l'obra clàssica del segle xix: W. BAGEHOT: *Lombard Street: A Description of the Money Market*, 1era. ed., Nueva York, John Wiley & Sons (n'hi ha edició castellana de Fondo de Cultura Económica 1968), [1873] 1999. i CH. GOODHART: *The Evolution of Central Banks*, Cambridge, Massachussets, The MIT Press, 1988. Per a una síntesi més recent, vegeu N. HERGER, *Understanding Central Banks*, Cham (Switzerland), Springer International Publishing, 2019.
6. Per a una síntesi de l'evolució del sector de les assegurances a Itàlia i a Espanya, vegeu A. DI VITTORIO, N. OSTUNI i C. BARCIELA: *Le Assicurazioni. Sicurezza e Gestione dei Rischi in Italia e Spagna tra Età Moderna e Contemporanea*, Università Studi Magna Graecia Catanzaro, 2016. I per a una anàlisi de les assegurances a Catalunya vegeu Mario SALA: *Un siglo de seguros marítimos barceloneses en el comercio con América, 1770-1870*, Madrid, Fundación Mapfre, Instituto de Ciencias del Seguro, 2012.
7. J. CUEVAS: «¿Revolución Liberal sin Revolución Financiera? Banca y Moneda En España, 1780-1874», *Áreas. Revista Internacional de Ciencias Sociales*, 37, 2018, p. 178-93.

tenia en el moment de la seva constitució un capital social superior a 500.000 duros.⁸ La creació de societats anònimes impulsà l'emergència de la banca comercial la qual, alhora, es veié estimulada per elles, atès que els bancs es van desenvolupar acceptant com a garantia dels préstecs les accions emeses per les societats anònimes.

Des de 1829 existia a Espanya el Banco de San Fernando, successor del Banco de San Carlos i dedicat fonamentalment a operacions financeres amb el govern. El 1844 va aparèixer el Banco de Isabel II.⁹ Aquest darrer va ser impulsat per José de Salamanca, juntament amb un escollit grup d'hommes de negoci madrilenys. El seu objectiu era finançar els negocis que es desenvolupaven a la capital, encara que aviat va obrir una sucursal a Cadis. També el 1844, uns mesos després de l'obertura del Banco de Isabel II, tres cases de comerç de Barcelona (Girona Hnos, Clavé y Compañía, José María Serra y Plandolit Hermanos) van obtenir el permís per obrir un banc a la ciutat. El Banc de Barcelona ostentava el privilegi d'emissió de bitllets, inicialment pel doble del seu capital, però, posteriorment, aquest privilegi es veié limitat a una suma igual a la del capital efectivament desemborsat. A més, estava autoritzat a rebre comptes corrents i dipòsits i a realitzar descomptes comercials i préstecs sobre determinats fruits i efectes.¹⁰

Tot i que durant els darrers anys s'ha avançat en el coneixement històric del desenvolupament financer català, també és cert que encara queden molts aspectes que ens són relativament desconeguts. Un d'ells està relacionat amb l'origen dels capitals que van fluir vers el sector financer. La curiositat intel·lectual de F. Valls el portà a desenvolupar investigacions a partir d'una molt àmplia perspectiva.¹¹ La seva obra gira entorn del procés d'industrialització català centrant-se en la qüestió del paper de la Catalunya rural i, molt sovint, des d'un territori determinat, la comarca de l'Anoia. Una de les seves aportacions més rellevants ha estat la clarificació de la contribució que va fer el capital acumulat al camp al procés d'industrialització català. La pretensió d'aquest estudi és posar de mani-

8. Vegeu M. SAURÍ i J. MATAS: *Manual Histórico-Topográfico, Estadístico y Administrativo ó sea Guía General de Barcelona Dedicado á la Junta de Fábricas de Cataluña*, Barcelona, Imprenta y Librería de D. Manuel Saurí, 1849, 2004, p. 210-211.

9. Respecte al Banc de San Fernando vegeu P. TEDDE: *El Banco de San Fernando*, Madrid, Alianza Editorial, 1999. i l'obra de L. ZUMALACÁRREGUI: *El Banco de Isabel II y la crisis de la banca de emisión española de 1847*, Madrid, 1952, pel que fa al d'Isabel II.

10. Y. BLASCO i C. SUDRIÀ: *El Banc de Barcelona, 1844-1874: Història d'un Banc d'emissió*, Barcelona, Generalitat de Catalunya, 2009.

11. J. CATALAN: «Francesc Valls Junyent (1966-2017). De la Mediterrània a l'Atlàntic», *Butlletí de la Societat Catalana d'Estudis Històrics*, 7, 2018, p. 463-508.

fest la magnitud dels capitals generats a l'Anoia que van contribuir al desenvolupament financer català, amb el desig de despertar l'interès dels investigadors de la comarca per anar component el mosaic del coneixement en aquesta àrea.

L'objectiu d'aquest treball és analitzar quina va ser l'aportació de l'Anoia a la conformació del sector financer català en el període comprès entre la fi de l'ocupació francesa (1815) fins a la crisi de 1866. En el decurs d'aquests cinquanta anys, la participació en un conjunt d'inversions (de tota mena i característiques) que va donar lloc a la creació formal (protocol·litzada) de societats comercials, industrials i agràries, es va fer extensiva a sectors cada vegada més nombrosos de la societat. Per això, a partir dels registres notariais del període és possible reconstruir l'origen dels capitals invertits en els diferents sectors del sistema econòmic. Pel que fa al conjunt de les inversions efectuades en societats mercantils durant el període, emprant la informació de la *Base de Dades* «Empreses i empresaris a la Catalunya del s. XIX» del Centre d'Estudis Antoni de Capmany de la Universitat de Barcelona (*Base de Dades: «Empreses i empresaris...»* a partir d'aquí).¹² A partir d'aquestes dades, establim una panoràmica de la participació dels inversors de la comarca en les iniciatives empresarials desenvolupades a Catalunya durant el període esmentat, en la qual tractem de precisar la personalitat d'aquells que van realitzar inversions en societats financeres, un sector nou que si bé podia oferir elevats beneficis, també comportava una alta quota de risc. Per acabar, s'ofereix una breu semblança dels principals financers de la comarca.

LA INVERSIÓ COMARCAL EN EL SEGLE XIX CATALÀ. LA IMPORTÀNCIA DE L'ANOIA

La comarca de l'Anoia compta amb tres unitats geogràfiques clarament diferenciades. Dues d'elles (la Conca d'Òdena i el Penedès) es van especialitzar en la producció vitícola i obtingueren importants beneficis d'aquesta especialització. Una part d'aquests beneficis es va dirigir a d'altres sectors (entre ells el financer) en el decurs de l'expansió viscuda a Ca-

12. Per a més informació sobre la *Base de Dades* «Empreses i empresaris...» vegeu: R. SOLER: «Problemas de homogeneización en la información registral» en M. MARTÍN RODRÍGUEZ, J. GARRUÉS i S. HERNÁNDEZ (dirs.): *El Registro Mercantil: Una fuente para la historia económica*, Granada, Editorial Universidad de Granada, 2003, p. 15-29.

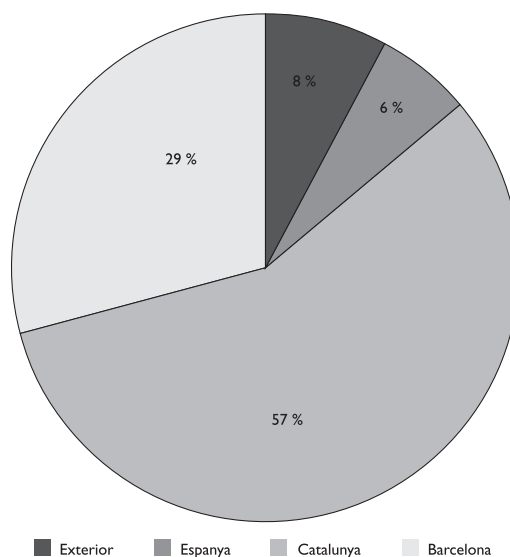
talunya durant les dècades centrals del segle XIX.¹³ En el curs de la dècada de 1830, les exportacions vitícoles, que havien patit una davallada en el període anterior, van florir gràcies a les importacions de cotó.¹⁴ Els expressats intercanvis requerien gestionar documents endossables (lletres i pagars fonamentalment) que saldaven les operacions de comercials. En absència d'institucions bancàries, s'ocupaven de realitzar aquestes operacions mercantils els comerciants banquers, individus especialitzats en operacions creditícies que, amb l'aparició dels bancs, van continuar amb els seus negocis. Un exemple de continuïtat és la casa de banca dels Fontanellas¹⁵ o la dels Vidal Cuadras, que van subsistir (amb diferents adaptacions) fins al començament del segle XX.¹⁶ De tota manera, és convenient destacar que, per una banda, el transvasament amb els efectes comercials producte dels intercanvis dotà aquests negociants de coneixements i d'una xarxa per a realitzar activitats financeres de més abast; d'altra banda, aquells que van participar d'aquest comerç van tenir l'oportunitat d'acumular una quantitat important de capital. Un capital que va ser invertit en negocis mercantils per emprenedors de tota mena al Principat.

Les inversions realment desemborsades¹⁷ que es van realitzar a Catalunya en companyies industrials, agrícoles i de serveis durant el període 1815-1866 van ascendir a 361,4 milions de pessetes.¹⁸ Mitjançant la documentació notarial relativa a la constitució de societats, coneixem l'origen

13. C. SUDRIÀ, P. PASCUAL, i LL. CASTAÑEDA: «Oferta monetaria y financiación industrial en Cataluña, 1815-1860», *Revista de Historia Industrial*, 1, 1992, p.189–209 (p. 200).
14. F. VALLS: *La Catalunya Atlàntica: aiguardent i teixits a l'arrencada industrial catalana*, Vic, Eumo, 2004, p. 401 i ss.
15. S. JACOBSON: «Francisco Fontanellas: el comerciante-banquero en la época del capitalismo romántico», *Historia social*, 2009, p. 53–68.
16. LL. CASTAÑEDA i M. RODRIGO: «Los Vidal Cuadras: Familia y Negocios, 1833-1871», *Barcelona Quaderns d'Història*, 11 (2004), p. 115–44. i M. RODRIGO: «Una Saga de Banqueros: La Familia Vidal-Cuadras», *Historia Social*, 2009, p. 99–119.
17. Quan ens referim a «inversions realment desemborsades» volem indicar que la inversió estimada total era superior. No era inusual a l'època fer efectiu una part del capital i deixar en mans dels accionistes una altra part sense desemborsar. L'esmentada pràctica va ser defensada per Manuel Girona, el director més longeu del Banc de Barcelona. En el cas d'aquest Banc, un dels motius esgrimits estava relacionat amb la capacitat de col·locar el capital i els perills de la seva acumulació.
18. Totes les dades procedeixen de la *Base de Dades: «Empreses i empresaris...»*, que aplega la formació de societats a Catalunya entre el 1815 i el 1866. En l'Annex Taula 1 hi ha una relació de tots els inversors de l'Anoia que consten en la *Base de Dades: «Empreses i empresaris...»* durant l'esmentat període. S'han respectat els noms i cognoms com apareixen escrits en aquesta font. En aquest estudi només ens ocuparem dels inversors en societats financeres. Vegeu la nota de l'esmentat annex.

geogràfic de dos terços dels inversors del període (que representaven més de 244 milions de pessetes, el 67% del total).¹⁹ En el Gràfic 1 s'ha representat la distribució dels capitals invertits a Catalunya dels quals tenim dades sobre l'origen geogràfic dels inversors (el 67% mencionat). Si, pel tal d'analitzar la contribució realitzada per les comarques catalanes en la creació de societats, ens fixem en l'origen d'aquestes inversions, constatarem que més de la meitat de les inversions efectuades a Catalunya en el decurs de l'esmentat període van procedir d'individus que provenien de les diferents comarques catalanes.

Gràfic 1. Origen dels capitals invertits a Catalunya



Font: Base de Dades: «Empreses i empresaris...» (100% = inversions amb dades d'origen).

La participació dels que provenien de la ciutat de Barcelona és realment rellevant, atès que significa pràcticament un terç del total de les inversions. La capital era, indubtablement, un motor de l'economia del país que atreia negocis. Les inversions d'estrangers i d'individus de la resta de la Península atrets per Barcelona a la recerca d'una bona oportunitat d'inversió van ascendir a la no gens menyspreable proporció del 14% del total in-

19. Es tracta del capital invertit a les empreses pels seus socis, dels quals s'ha tingut en compte (quan la dada ha estat disponible) el lloc de naixement.

vertit. Però cal advertir que la participació de les comarques catalanes en el decurs d'aquest anys assolí una magnitud acusadament preponderant.

Tanmateix, en centrar la nostra atenció en la inversió comarcal, observarem que en relació a la inversió total realitzada a Catalunya (que inclou també la inversió de la qual no disposem de dades del seu origen, aproximadament un 33 % del total), ens apareix una important diferenciació territorial (Taula 1). El total de la inversió catalana representa el 58 % i Barcelona ocupa el primer lloc amb prop del 20 %. Una magnitud que implica que la ciutat comtal fos el principal centre inversor de Catalunya. Seguidament, hi havia cinc comarques que aportaven entre el 3 i el 5 %: Garraf, Bages, Anoia, Osona i Maresme. La inversió de les següents vuit comarques oscil·lava entre l'1 i el 2,9 %: Tarragonès, Baix Camp, Garrotxa, Gironès, Baix Empordà, Alt Empordà, Vallès Occidental i Baix Llobregat. La de les vint-i-vuit comarques restants no arribava a representar l'1 % (encara que podríem considerar en el grup anterior la comarca d'Urgell). La resta, entorn del 9 % de la inversió total (amb dades sobre l'origen dels inversors) procedí de fora del Principat: de la resta d'Espanya i de l'estranger.

L'Anoia se situa entre les primeres comarques pel que fa a la magnitud relativa de la seva aportació a la inversió total de Catalunya. Això és una evidència de la important acumulació de capital que s'enregistrà a aquesta comarca al llarg del període que, com assenyalen els treballs de F. Valls, Miquel Gutiérrez i altres, començà en el decurs del segle XVIII.²⁰ Té un cert sentit observar la posició que en el total de la inversió ocupaven aquestes comarques al segle XIX i la posició que ocupen en l'actualitat pel que fa a la renda per càpita. En concret hi ha tres comarques que es trobaven en les primeres posicions al segle XIX pel que fa a la inversió en societats, i que en l'actualitat es troben en posicions molt inferiors en magnitud de renda per càpita.²¹ Es tracta de l'Anoia, el Garraf i la Garrotxa. L'anàlisi de la qüestió del paper que ha jugat la inversió en societats (majoritàriament localitzades a Barcelona) en el desenvolupament comarcal queda per a estudis posteriors. L'objecte d'aquest treball es centra a aproximar-nos a las inversions en companyies financeres per part d'individus que eren originaris de la comarca de l'Anoia.

20. F. VALLS: *La Catalunya Atlàntica...* M. GUTIÉRREZ: *Full a Full: La Indústria Paperera de l'Anoia (1700-1998). Continuitat i Modernitat*, Barcelona, Ajuntament d'Igualada, Biblioteca Abat Oliba, 1999.

21. S'han emprat les dades de l'Institut Nacional de Estadística de 2016 per fer aquesta comparació.

Taula 1. Inversió per comarques (sobre la inversió total a Catalunya)

% sobre total inversió	Comarca	% sobre total inversió	Comarca
19,29	BCN	0,35	ALT PENEDEÈS
4,93	GARRAF	0,35	SEGARRA, LA
3,43	BAGES	0,31	BAIX EBRE
3,39	ANOIA	0,22	ALT URGELL
3,15	OSONA	0,20	PALLARS JUSSÀ
3,12	MARESME	0,16	BARCELONÈS
2,43	TARRAGONÈS	0,14	PLA DE L'ESTANY
2,39	BAIX CAMP	0,12	CONCA DE BARBERÀ, LA
1,69	GARROTXA	0,09	MONTSIÀ
1,60	GIRONÈS	0,08	SEGRIÀ
1,57	BAIX EMPORDÀ	0,06	BAIX PENEDEÈS
1,24	ALT EMPORDÀ	0,05	PALLARS SOBIRÀ
1,09	VALLÈS OCCIDENTAL	0,05	RIBERA D'EBRE
1,09	BAIX LLOBREGAT	0,04	PRIORAT
0,99	URGELL	0,04	NOGUERA, LA
0,80	BERGUEDÀ	0,01	GARRIGUES, LES
0,73	SELVA, LA	0,01	ALTA RIBAGORÇA
0,65	RIPOLLÈS	0,0043	VALL D'ARAN
0,63	CERDANYA	0,0022	MOIANÈS
0,62	VALLÈS ORIENTAL	0,0016	TERRA ALTA
0,52	ALT CAMP	58,01	TOTAL comarques
0,37	SOLSONÈS		

Font: *Base de Dades: «Empreses i empresaris...»* (100%= total inversió, incloses les inversions sense dades d'origen).

LES INVERSIONS FINANCERES DELS ANOIENCS

La comarca de l’Anoia havia tingut un important dinamisme durant el segle XVIII, però al llarg de la segona meitat del segle XIX experimentà una certa davallada.²² Tanmateix, l’època d’expansió sembla que va ser suficient per a realitzar una acumulació no gens menyspreable de capital que afavorí inversions al llarg de tota la centúria. En el decurs del segle XIX, van aparèixer un seguit de noves companyies que van suscitar molt d’interès en els inversors. Entre elles es trobaven les relacionades amb les finances. Si, tal com hem assenyalat anteriorment, a Catalunya es van invertir més de 360 milions de pessetes en el període esmentat, en companyies financeres s’invertiren 31,4 milions, un 8,7% del total.²³ A la comarca de l’Anoia, la inversió total en societats financeres fou de 2,8 milions de pessetes, dada que representa un 9,1% del total invertit en el sector financer a tot Catalunya. La major part dels inversors de l’Anoia residien a Barcelona en el moment en què consta la inversió. Podem veure a la taula 2 els principals accionistes

Taula 2. Principals accionistes de companyies financeres d’origen anoienç (pessetes)

Nom	Inversió efectiva
JOVER SANS, JOSÉ	60.213
FONTANELLAS, FCO. (MARQUÉS DE)	46.190
ROMANÍ, RAMON	34.000
MUNTADAS CAMPENY,	31.000
CARRERAS, CAMILO	30.000
VILARÓ PIERA, PATRICIO	28.250
ROMANÍ, RAMON	25.000
JOVER SERRA, JUAN	19.175
SERRA FRANCH, JOAQUÍN	12.500

Font: Annex, taules 1 i 2 i *Base de Dades: «Empreses i empresaris...»*.

22. Per a una anàlisi d’aquest procés, vegeu M. GUTIÉRREZ: *Full a Full...* p. 163–66. A la indústria tèxtil s’observa aquesta ensulsiada des de mitjan segle XIX fins a l’entrada en funcionament del ferrocarril de via estreta entre Igualada i Martorell en 1893. J. M. TORRAS I RIBÉ: *La Revolució Industrial a la comarca d’Anoia*, Barcelona, R. Dalmau, 1979, p. 55–59.
23. Es tracta de la inversió total, és a dir, inclou la tercera part de les inversions de les quals no tenim constància de l’origen dels inversors, tal i com s’ha indicat anteriorment en el text.

de companyies financeres naturals l'Anoia i el total de les inversions que van realitzar durant els anys esmentats. Entre ells destaquen José Jover i Francisco Fontanellas, dels quals elaborem una breu ressenya més endavant. Cal assenyalar que no hi apareix Macià Vila, (el qual en la *Base de Dades*: «Empreses i empresaris...» s'ha de buscar pel nom de Matias Vila (vegeu annexos 1 i 2), perquè la inversió que consta que va realitzar en el sector financer (Crédito Mercantil) és inferior a les xifres desemborsades pels inversors que figuren a la taula (més de 10.000 pessetes).

Els inversors de l'Anoia van tenir predilecció per les companyies d'assegurances, que, d'altra banda, a mitjan anys 1850, significaven una interessant oportunitat perquè acostumaven a demanar un desemborsament inicial relativament petit respecte al volum de la inversió total (entorn del 10% del seu valor nominal). Moltes de les esmentades companyies es dedicaren inicialment a les assegurances vinculades al comerç marítim, però posteriorment un bon nombre d'elles derivà cap a les assegurances contra incendis.²⁴ A la taula 3 podem veure les principals societats vers les quals els inversors anoïens van canalitzar les seves inversions durant el mencionat període.

Taula 3. Principals companyies financeres en les quals van invertir els anoïens

Empresa	Inversió en pessetes
COMERCIO MARÍTIMO	72.000
CAJA CATALANA INDUSTRIAL Y MERCANTIL	47.000
IBÉRICA	32.190
ASEGURADORA	49.875
GENERAL DE CRÉDITO «EL COMERCIO»	35.625
GARANTÍA	20.000
ÁNCORA DE SEGUROS MARÍTIMOS	25.750
BANCO DE BARCELONA	17.500
ESPERANZA DE SEGUROS MARÍTIMOS	15.000
CASTELLÁ, MANTÉ Y MONNER (Y CIA.)	18.700
BARCELONESA DE SEGUROS MARÍTIMOS	19.700

Font: Annex taula 2 y *Base de Dades*: «Empreses i empresaris...».

24. Els rams de les assegurances contra incendis i de vida entraren en expansió durant el segle XIX. Vegeu: E. FRAX i M. J. MATILLA: «Los seguros en España: 1830-1934», *Revista de Historia Económica*, 1996 XIV, núm. 1, p. 183-203.

La companyia Comercio Marítimo²⁵ fou una empresa d'assegurances impulsada por Soler Gelada en 1857 i es va dissoldre el 1861. El seu objecte eren les assegurances marítimes, i el capital inicial subscrit fou de 10 milions de pessetes del qual només se'n va desemborsar un milió. La Caja Catalana Industrial y Mercantil va ser impulsada por Fernando Moragas Ubach. El seu origen data de 1856, encara que experimentà una davallada arran de la crisi de 1866. El seu objecte era proporcionar crèdit a la indústria i oferia préstecs mitjançant el descompte de pagarés i d'accions industrials. La companyia Aseguradora s'ocupava de les assegurances de risc marítim. Es fundà el 1856 amb un capital 100.000 pessetes. El 1861, després de constatar que les operacions que realitzava no resultaven prou beneficioses, s'orientà vers les assegurances contra incendis. La Esperanza de Seguros Marítimos es constituí el 1857, amb un capital de 5 milions de pessetes, del qual només es desemborsà el 10%. Invertí en assegurances marítimes i contra incendis de béns emmagatzemats. Castellá, Manté y Monner (y Cia), també coneguda com Caja Mutua, es fundà el 1857 i tingué per objecte realitzar operacions de crèdit. El seu capital va ser de gairebé 500.000 pessetes, encara que, en principi, només desemborsà 95.333 pessetes. Efectuà successives ampliacions de capital, però al començament de la dècada de 1860 s'hi detectaren irregularitats i la reclamació de deutes als seus clients esdevingué recurrent. Finalment, va desaparèixer amb la crisi de 1866.²⁶ La companyia Garantía es constituí també el 1857 i el seu objecte va ser l'assegurança de tota mena de riscos marítimes i oferir avals i crèdits. Comptà amb nombrosos accionistes que van desemborsar un 10% del capital social. Entrà en liquidació dos anys després. La Barcelonesa de Seguros Marítimos va ser creada el 1838 per Pedro J. Ortembach, Elías y Sobrinos, José Mataró, José Martorell i Jaime Tintó. Es tracta de la primera societat anònima creada a Catalunya. El 1862 es fusionà amb altres dues companyies, una d'elles constituïda també feia uns anys, la Ibérica, fundada entre altres per Ramon de Bacardí el 1846 i Àncora de Seguros Marítimos, escripturada el 1856. Del Banc de Barcelona ens n'ocuparem més endavant.

S'ha d'assenyalar que la majoria d'aquestes iniciatives eren companyies d'assegurances que van aparèixer el 1857, poc després del Bienni Progressista. Algunes van tenir una vida molt breu, ja que la crisi de 1866 comportà el seu anorreament, i la seva totalitat es caracteritzà, com s'ha

25. La totalitat de les dades aportades en aquest estudi, excepte quan s'indica una altra referència, s'han obtingut de la *Base de Dades: «Empreses i empresaris...»*.

26. C. SUDRIÀ i M. NAVAS: «La crisi financiera de 1866 a Catalunya: una revisió», *Recerques*, 55, 2010, p. 35-72.

assenyalat, pel fet que el seu desemborsament se situava entorn del 10% del capital social. Com s'explica, doncs, aquest comportament? La llei de societats de crèdit del 1856 afavorí la creació d'aquesta mena de societats, molt proclius a atorgar crèdit amb garantia d'accions. Algunes de les entitats que esmentem en aquest estudi (la Caja Mutua i la Catalana Industrial y Mercantil) van realitzar aquesta mena d'operacions. El Banc de Barcelona també prestava sobre accions de determinades companyies, si bé tenia en compte el capital desemborsat per establir l'import dels préstecs en què les accions s'acceptaven com a garantia. Les companyies d'assegurances que proliferaren en gran mesura en el decurs d'aquests anys van ser una de les respostes a l'afany inversor que havia arrelat en la societat i que buscava de manera imprudent instruments descomptables per obtenir crèdit i seguir invertint. El començament de la bombolla de 1866 s'ha de cercar, doncs, en l'expansió creditícia dels anys posteriors a la regulació financera del 1856.

Pel que fa a la preferència per aquestes empreses per part dels inversors de l'Anoia que canalitzaren els seus recursos vers les finances, poca cosa podem dir. Les grans iniciatives financeres del període van gaudir d'inversions procedents de l'Anoia. Però això es pot explicar més fàcilment que en el cas dels petits negocis financers. Les grans empreses sempre tenen una major repercussió pública; corre la veu i atreuen multitud d'inversors. Entre els negocis de petites dimensions, hi ha vestigis que la Caja Mutua aplegà nombrosos socis d'origen comarcal,²⁷ encara que sigui suficient per afirmar que en la seva formació van confluïr socis de Vic, Manresa, Besalú..., i que els seus impulsors tenien diferents activitats i orígens. Pedro Manté tenia una empresa tèxtil, Fernando Castellà era de Móra la Nova, mentre que Marcelino Monner es dedicava a negocis relacionats amb el comerç. La societat prioritzava el préstec a la indústria. No cal dir que tindria interès investigar les raons que van portar tres comerciants de l'Anoia a invertir en aquesta societat.

LA CONFLUÈNCIA DE CAPITALS DE L'ANOIA EN EL BANC DE BARCELONA

El Banc de Barcelona va ser una de les majors iniciatives financeres del període, tant pel que fa al volum d'inversió com al nombre d'accionis-

27. Segons la informació de què es disposa en la *Base de Dades*: «Empreses i empresaris...».

tes.²⁸ Obrí portes l'agost de 1845, després d'un llarg any de negociacions i preparatius. Els impulsors del projecte foren un grup de grans comerciants encapçalats per Manuel Girona. Entre les raons adduïdes per justificar l'obertura del Banc s'esmenta la seva condició de «bé públic», i a les actes de Direcció es fa referència també a les dificultats que patien comerciants i fabricants en el funcionament dels seus negocis a causa de l'escassetat de metàl·lic.

La reial ordre que autoritzà l'obertura del Banc de Barcelona va ser dictada per un ministre, el Conde de Santa Olalla, «in extremis», atès que deixà el càrrec d'immediat. Mentre que els estatuts i el reglament intern es van aprovar quan Mon ocupava el ministeri (essent, aquest darrer, menys procliu a la proliferació d'entitats bancàries al país). El banc va ser autoritzat per efectuar les tasques relacionades amb la intermediació i amb la creació de diner, a través de l'emissió de bitllets, i les operacions de préstecs i descomptes que podia practicar. Fou el tercer banc emissor creat a Espanya (després del de San Fernando i el d'Isabel II).

L'obertura del banc cridà l'atenció i desvetllà l'interès de la ciutat de Barcelona. Els més de 400 accionistes inicials del banc reflecteixen prou bé les expectatives suscitades. El banc i la companyia del ferrocarril a Mataró van ser les dues grans societats dels anys 1840 que oferiren noves oportunitats per als inversors. En el cas del Banc de Barcelona, les accions van quedar adjudicades en dos dies i quasi la meitat dels accionistes van subscriure entre 1 i 4 accions. En un primer moment, els directors es queixaren de les dificultats que trobaven a la plaça per col·locar els fons de què disposava el banc, la qual cosa fa sospitar que, o bé els clients eren poc propensos a demanar crèdit, o bé les condicions de la seva oferta els feien desistir. Tanmateix, aquesta situació no fou duradora i a mesura que passaren els mesos, les operacions del banc van anar en augment. Pel que fa al 1846, s'ha estimat que, aproximadament, el 20% del cotó que entrà al port de Barcelona fou finançat pel banc. Les queixes inicials semblen justificar que, al començament de la seva activitat, la institució efectuà importants inversions en títols del deute públic a Madrid.

Una bona mostra de l'acollida que tingueren els bitllets (la principal innovació aportada pel Banc de Barcelona), ens l'ofereix el milió i mig de duros emesos el desembre de 1847, els quals estaven pràcticament en la seva totalitat en circulació en aquesta data. Cal assenyalar que, des del començament de 1847, el Banc de Barcelona havia fet cas omís de les seves

28. Pel que fa a la història del Banc de Barcelona per al període 1845-74, podeu consultar BLASCO i SUDRIÀ: *El Banc de Barcelona...* (2009).

normes estatutàries sobre l'emissió. Segons els estatuts, l'emissió no podia depassar el capital nominal (aquest era d'1.000.000 de duros). El desembre de 1846 els dirigents de l'entitat decidiren emetre el triple del capital desemborsat més la reserva, amb la qual cosa (en haver desemborsat el 37,5% del nominal) superaren els límits estatutaris. Posteriorment van mantenir aquesta pauta i l'emissió depassà àmpliament el seu capital nominal. Les lleis de 1849 van obligar a reduir l'emissió fins a una magnitud igual que la del capital realment desemborsat. Tot amb tot, els bitllets del banc sempre van ser ben acceptats pels clients i el banc va saber correspondre a aquesta confiança durant tota l'època que tingué reconegut el privilegi d'emissió. Però, a més d'introduir aquests nous mitjans de pagament que foren acceptats de manera generalitzada, l'aparició del Banc de Barcelona també comportà que els tipus d'interès en el mercat de crèdit s'aproximessin al 6%, que era el màxim que el banc estava autoritzat a aplicar.

Entre 1845 i 1874, el banc patí dues crisis, una el 1848 i una altra el 1866. La primera estigué relacionada amb la crisi francesa d'aquest mateix any que afectà la ciutat, però també amb les operacions de crèdit sobre cotó realitzades per l'entitat. La de 1866 derivà de la crisi de les companyies ferroviàries. El 1874, el Banc de Barcelona es veié forçat, en aplicació de la norma que obligà tots els bancs d'emissió, a acceptar fusionar-se amb el Banco de España o bé, en cas de rebutjar això, a renunciar al privilegi d'emissió i esdevenir un banc comercial. El de Barcelona elegí aquesta segona opció i continuà la seva trajectòria com a banc comercial fins al 1920, quan les seves pràctiques bancàries el conduïren al tancament.²⁹

Després d'aquesta breu introducció sobre les activitats del Banc de Barcelona, ens centrarem en l'objectiu d'aquest treball: aprofundir en la participació dels capitals originaris de comarques, i especialment de la comarca de l'Anoia, en l'entitat que ens ocupa. Amb aquesta finalitat, hem elaborat la Taula 4, on podem veure els orígens dels individus que van formar part de la Junta de Govern del Banc de Barcelona durant el període 1845-1874.

En síntesi, la informació de la Taula 4 ens permet arribar a la conclusió que la composició de la Junta de Govern del Banc de Barcelona durant el període 1845-1874 reflecteix força bé la procedència dels capitals que es van dirigir vers la ciutat al llarg de l'esmentat interval. Els indians van representar un 25% del total dels consellers, i cal assenyalar que molts

29. La segona part de la història del Banc la podem seguir a Y. BLASCO i C. SUDRIÀ, *El Banc de Barcelona 1874-1920: Decadència i Fallida*, Barcelona, Universidad de Barcelona, 2016.

Yolanda Blasco Martel

Taula 4. Orígens dels consellers del Banc de Barcelona (1845-74)

Consellers	Origen/india
Amell, José	Sitges (Garraf)
Ascacíbar, Celedonio	Santiago de Xile/ india
Badía, Jaime	Torredembarra-india
Broca i de Bofarull, Salvador	s/d
Casanova y Mir, Francisco	Barcelona?
Clavé, Juan Bautista	Anglesola (l'Urgell)
Clot, José	Altafulla (Tarragonès)
Collaso i Gil, Juan	d'Havana-india
Collaso i Gil, Pedro	d'Havana-india ³⁰
Coma, Tomás	Moianès
Compte, Manuel	Barcelona
Flaquer hijo, Mariano	Torredembarra-india
Gatell, Esteban	Torredembarra-india
Girona Manuel	Barcelona
Güell, Juan	Torredembarra-india
Gusi, Antonio	Reus (Baix Camp)
Jover y Serra, Juan	Anoia-Igualada
Lerena, Manuel	La Rioja
Lledó Balagué, José	Tortosa (Baix Ebre)
Lluch, Mariano	Manresa (Bages)
Martí i Codolar, Joaquín	Sevilla (Andalusia)
Milà i Mestre, Lorenzo	Tarragona
Montagú, Juan	<i>Hi ha un Juan Montagut nascut a Reus i un altre a Marçà (Priorat)</i>
Muntadas, José	Anoia
Parladé, José	Anoia- Sant Pere de Riudebitlles
Pascual, Oscar	s/d

30. Disposem d'informació sobre el fet que Juan i José Collasó Gil van néixer a l'Havana, però no ha estat possible trobar el lloc de naixement de Pedro, la qual cosa ens obliga a suposar que era natural de Cuba, segons que es desprèn de les dades familiars.

Taula 4. Orígens dels consellers del Banc de Barcelona (1845-74) (Cont.)

Consellers	Origen/india
Pascual, Sebastián Antón	Vilanova
Peyra y Mach, Agustín	Barcelona
Plandolit, José	s/d
Plandolit, José Rafael	Chiapas (Mèxic)-india
Plandolit, Nonito	Barcelona
Puir y Mir, Juan	Vilassar de Mar (Maresme)/després Montevideo
Ribas de Clascá, José	
Ricart, Jaime	Berguedà
Roig y Estalella, Manuel	Barcelona?
Roig y Rom, Miguel	Barcelona
Serra, José	Manresa
Serra, José María	Xile-india
Serra, Leodegario	Manresa
Solà i Puigcarbó, Francisco	s/d
Valle, José del	Lima (Perú)
Vidal, Salvador	Sant Feliu de Guíxols-després india
Villavecchia, Ignacio	Gènova (Itàlia)

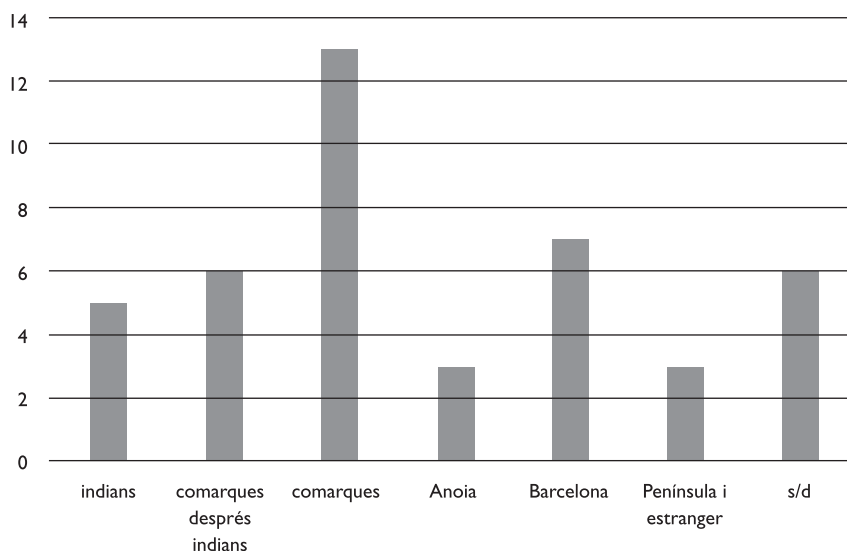
Font: Actes de las juntas d'accionistas del Banc de Barcelona (1845-74).

Nota: Les cel·les ombrejades indiquen individus nascuts a comarques catalanes. Les ombrejades amb menys intensitat, individus nascuts a Catalunya o a Amèrica que van acumular una experiència americana i són considerats indians.

d'aquests indians havien nascut a Catalunya i anaren a Amèrica en cerca de fortuna.³¹ Els que havien nascut a comarques i no havien participat en l'experiència americana n'eren, aproximadament, un 35%. Els barcelonesos no n'arribaven a representar el 20% i, deixant de banda els 6 dels quals no tenim dades, hi havia també representació d'individus que havien nascut a d'altres províncies i a l'estranger (Gràfic 2).

31. Sobre la participació d'indians en el Banc de Barcelona, vegeu: Y. BLASCO i M. RODRIGO: «Human Capital and Financial Capital in the Atlantic Space: From America to Catalonia, 1829–1855», *Atlantic Studies*, 12.4, 2015), p. 482–500. També: M. BADIA, Y. BLASCO, R. SOLER i S. LOZANO: «Redes sociales y negocios. La red de inversión del Banc de Barcelona en la economía catalana a mediados del siglo XIX», *Investigaciones de Historia Económica - Economic History Research*, 9.3, 2013, p. 143–154.

Gràfic 2. Origen geogràfic dels primers consellers del Banc de Barcelona



Font: diverses.³²

El Banc de Barcelona endegà una important modernització de les finances catalanes. L'aparició dels bitllets, com s'ha assenyalat, fou la innovació més significativa, però n'hi hagué d'altres, com l'obertura de sucursals. En el decurs dels primers anys de la seva existència el banc obrí sucursals a Palma, Tarragona i Reus. Això va ser realment important per dues raons: primer, perquè va propiciar l'extensió de l'experiència bancària en les esmentades places, i després, perquè facilità mitjans de pagament en aquests indrets. Quan el 1856 la nova regulació liberal facilità l'obertura de bancs provincials, aquestes localitats, que havien experimentat la presència del Banc de Barcelona, van constituir els seus propis bancs. Però, a més de les sucursals, el Banc també tenia corresponsals en moltes províncies espanyoles i a l'estranger. I, per descomptat, també en algunes comarques catalanes.³²

32. L'origen territorial dels individus s'ha establert en base a la informació procedent de la *Base de Dades*: «Empreses i empresaris...», però també de l'obtinguda mitjançant nombroses lectures i intercanvis. Agraïxo especialment el fet que la prodigiosa memòria i els grans coneixements de Martín Rodrigo m'han facilitat algunes dades al respecte. Els nascuts a Barcelona poden estar-hi representats amb escreix, ja que no dispo de confirmació del lloc de naixement de Casanova i Mir ni de Roig i Estalella.

No és estrany que en tots els ports importants de la península existissin corresponsals del Banc de Barcelona. Tampoc que n'hi hagués en algunes ciutats catalanes, així com a ciutats del sud de França. A més de París i Londres, hi havia altres ciutats del nord d'Europa, com Hamburg i Anvers, amb les quals Barcelona mantenia una llarga tradició comercial. El banc també tenia corresponsals en quatre ciutats cubanes arran dels intercanvis existents amb l'illa, en la qual, d'altra banda, s'hi havien establert molts catalans.³³ Pel que fa a les comarques catalanes, Vic, Olot, Manresa... eren ciutats que comptaven amb un corresposnal del Banc de Barcelona. El corresposnal del Banc de Barcelona a Igualada el 1845 era Ramón Castells,³⁴ «que va ser el més destacat comerciant, industrial i propietari igualadí durant el segon terç del segle XIX».³⁵ Ramón Castells i Pie era l'hereu de Juan Castells i Boronat, natural de Valls i establert a Igualada a mitjan segle XVIII. La importància industrial i comercial de Ramón Castells i el fet de comptar amb reputació al territori van ser, sens dubte, els fets explicatius que el Banc de Barcelona el nomenés el seu corresposnal.

ELS PRINCIPALS FINANCERS ANOIENCS AL BANC DE BARCELONA

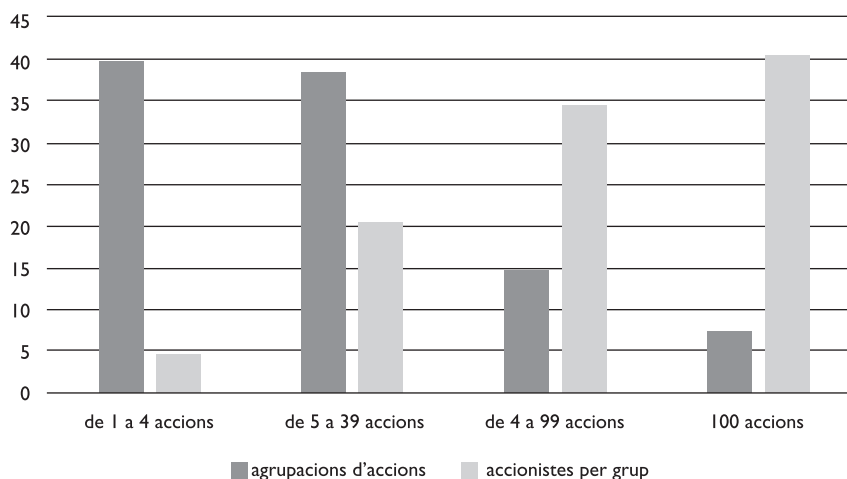
Les inversions en companyies d'assegurances tenien, com ja s'ha indicat, certa tradició a Catalunya; en canvi, no era així pel que fa a les empreses bancàries. Les experiències protagonitzades pel Banco de Vitalicios i per la Compañía de Banco en Cambios de Barcelona, primers intents bancaris a Barcelona al final del segle XVIII,³⁶ van tenir uns objectius i un abast diferents dels que assumí el Banc de Barcelona amb la seva capacitat d'emissió. En el cas del Vitalicios, aquesta institució tenia per objecte la recollida d'estalvi per tal de redimir del servei als futurs reclutes i evitar que fossin

33. El comerç català amb Cuba ha estat estudiat, entre altres, per J. M. FRADERA: *Indústria i mercat : Les bases comercials de la indústria catalana moderna: 1814-1845*, Barcelona: Crítica, 1987. Vegeu també: J. F. GONZÁLEZ GARCÍA: *Los catalanes y el Grupo Liberal de Matanzas*, Matanzas, Ediciones Matanzas, 1998.
34. Llistat de corresponsals contingut a les Actes de la Junta de Govern del Banc de Barcelona, 21 juny 1845. Arxiu Nacional de Catalunya. Fons Banc de Barcelona.
35. C. CASTELLS: «Joan Castells i Boronat i els seus germans. Els orígens d'un llinatge de l'alta burgesia industrial igualadina», *Miscellanea Aqualatensia*, 2006, p. 185-205 (p. 187).
36. Y. BLASCO: «La modernización de las finanzas catalanas: El Banco de Barcelona 1844-1856», Tesi Doctoral, Depto. Historia e Instituciones Económicas UB, 2005. Capítol 1.

Yolanda Blasco Martel

enviats a possibles guerres. La trajectòria del Banco en Cambios va ser extremament reduïda, atès que no arribà a ser autoritzat. En canvi, en els anys de 1840, la ciutat tenia avidesa d'inversions i es trobava desitjosa d'acceptar innovacions. El Banc de Barcelona esgotà d'immediat les accions i aglutinà un gran nombre d'accionistes que, en la majoria dels casos, tenien escassa experiència en inversions financeres. Els expressats accionistes no tenien el mateix perfil que aquells que van formar part de la Junta de Govern, integrada principalment per grans comerciants i dos industrials, tal com exigien els seus estatuts. En els primers temps, els directors van estar interessats en el fet que la distribució de les accions fos el més repartida possible, de manera que s'establí que cap accionista no pogués posseir més de 100 accions.

Gràfic 3. Accionistes del Banc de Barcelona
(per nombre d'accions i representació del capital)



Font: Y. Blasco i C. Sudrià: *El Banc de Barcelona...* (2009).

Com podem observar en el gràfic 3, el 40% dels accionistes tenia entre 1 i 4 accions, mentre que a penes el 7% posseïa 100 accions. A la taula 5 podem veure un llistat dels majors accionistes (aquells que tenien més de 50 accions) del banc. L'esmentada taula inclou, a més del nombre d'accions, dades sobre la qualificació que el banc atorgà als esmentats accionistes, així com també informació sobre la seva ocupació o condició social. La classificació que els atorgava el Banc era la pauta reguladora de l'accés a una major o menor quantitat de crèdit. La classe 1 era la que tenia un major accés al crèdit. En 1851 la primera classe podia disposar de fins a 500.000 pessetes

de crèdit, mentre que l'última classe, la 19, només podia obtenir crèdit fins a 2.500 pessetes. L'accés al crèdit el fixaven els directors del Banc en funció de criteris basats fonamentalment en la reputació del client.³⁷

Taula 5. Principals accionistes del Banc de Barcelona el 1845

Nom accionista	Nombre d'accions	Classe ³⁸	Ocupació
Brocca hermanos (F. Brocca)	100	39	40
Castañer, Joaquín	100	1	41
Clavé, Juan Bautista	100		comerciant ⁴²
Fontanals, Buenaventura	100	7/8 ⁴³	⁴⁴
Girona, Manuel	100	(JG)	
Güell, Juan	100	3 (JG) ⁴⁵	
Lerena, Manuel	100	(JG)	
Mandri, Francisco	100	4/5	comerciant ⁴⁶

37. Pel que fa a les qualificacions del banc vegeu: Y. BLASCO i C. SUDRIÀ: «El Banco de Barcelona», en C. SUDRIÀ i Y. BLASCO: *La pluralidad de emisión en España, 1844-1874*, Bilbao, BBVA, Fundació Bosch i Gimpera, 2016, p. 217-243.

38. La taula inclou les classificacions que es coneixen dels majors accionistes al llarg del període. Els socis sense classificar és una dada que no implica que no ho haguessin estat en algun moment, sinó que ho desconeixem.

39. Ignorem la qualificació que li van atorgar, però sabem que en la Junta de Govern de 7 d'octubre de 1847 fou eliminat.

40. F. Cabana suggereix que Francesco Brocca era italià. El 1841 va ser accionista de la Sociedad de Navegación e Industria. (F. CABANA: «Les Finances», en *Història Econòmica de la Catalunya Contemporània: S. XIX, Indústria, Transports i Finances*, Barcelona, Enciclopèdia Catalana, 1994, vol. VI.)

41. Accionista de la Cía de Navegación e Industria, de la Cía Española, de la Agrícola Catalana i de Güell y Cía entre altres. Vegeu *Base de Dades: «Empreses i empresaris...»*.

42. Membre de la casa de comerç Girona Hermanos, Clavé y Compañía.

43. A la Junta de Govern. del 21 d'octubre de 1847 fou eliminat pel fet de ser corredor de canvis. Tanmateix, en els anys posteriors estigué qualificat en les classes 7 i 8.

44. Buenaventura Fontanals invertí, entre 1840-49, en la Maquinista Terrestre y Marítima.

45. Juan Güell abandonà la Junta de Govern el setembre de 1849, poc després de ser reelegit a la Junta General d'Accionistes d'aquest mateix any. Per aquesta raó la seva classificació apareix en els anys posteriors.

46. Mandri fou qui va llogar al Banc de Barcelona el primer edifici on s'ubicà el 1845. Participà en la construcció del Liceu i en el dragatge del port de Barcelona el 1845, entre altres inversions.

Taula 5. Principals accionistes del Banc de Barcelona el 1845 (Cont.)

Nom accionista	Nombre d'accions	Classe ³⁸	Ocupació
Martí, Ramón de	100		47
Plandolit, José	100	(JG) 5 ⁴⁸	
Plandolit, José Rafael	100	(JG)	
Safont, Jaime	100	4/6	49
Salvador, Antonio	100	3	50
Serra y Parladé	100		comerciants ⁵¹
Serra y Soler, Mariano	100		comerciant
Serra, José Maria	100	(JG)	
Villavecchia, Ignacio	100	(JG)	
Girona, Ignacio	56		52
Plandolit, Pedro José	56		53
Serra Hermanos	50	4/6	54

Font: Y. BLASCO i C. SUDRIÀ: *El Banc de Barcelona...* (2009)

Entre els grans accionistes del banc només trobem dos individus de l'Anoia: José Parladé i Joaquín Serra, que van constituir la societat Serra y Parladé. En representació de la companyia davant del banc actuava d'apoderat Joaquín Serra i Franch⁵⁵ (Capellades 1780- Barcelona 1864) i l'ex-

47. Ramon de Martí i Estruch es citat per CABANA: «Les Finances», p. 48. com un dels principals accionistes de la Compañía de Navegación e Industria i president de la Sociedad Económica de Amigos del País.
48. Plandolit Hermanos apareixen qualificats en la classe 5.
49. Jaime Safont y Lluch consta com a comerciant (CABANA: «Les Finances»). Era germà de José Safont, comerciant i banquer de Madrid. Accionista de la Cia de Navegación e Industria, fou un dels grans inversors del període, segons que podem inferir de la informació aplegada en la *Base de Dades*: «Empreses i empresaris...».
50. Antonio Salvadó (o Salvador) invertí en la Barcelonesa de Seguros Marítimos, entre d'altres empreses.
51. Societat constituïda per José Parladé i Joaquín Serra Franch (ambdós de l'Anoia).
52. Germà de Manuel Girona, de Girona Hnos Clavé y Cia.
53. De la casa Plandolit Hermanos.
54. Serra Hermanos estava representada per José Serra y Marrugat i la societat, en els anys 1840 tenia inversions a la Barcelonesa de Seguros Marítimos, la Berenguera, la Carbonera Catalana, la Española i la Catalana de Seguros, entre altres empreses.
55. J. M. SANJUAN: «Las Elites Económicas Barcelonesas. 1714-1919», Tesi Doctoral, Universitat de Barcelona, 2018. En aquesta tesi podem seguir l'evolució de la família de Joaquim Serra.

pressada raó social tenia subscrietes el màxim d'accions que autoritzaven els estatuts: 100 accions el 1845.⁵⁶ Joaquín Serra era comerciant, casat amb Rosa Fontanelles i Llucià i nebot polític de Miguel Elies, de qui la família heretà diverses propietats que aquest tenia a Gelida. José Parladé i Llucià (Sant Pere de Riudebitlles ¿? - Barcelona 1867⁵⁷) era casat amb Paula Lluçia i Vilar i va ser alcalde constitucional de Barcelona entre el 1844 i el 1846. Estigué vinculat com a accionista en diverses societats, entre les quals La España Industrial, de la qual fou president segon de la Junta de Govern des del 1851, encara que el seu càrrec més rellevant va ser l'activitat que desplegà en la Junta de Direcció del Banc de Barcelona. També esdevingué membre de la Junta de Govern del Banc. Participà en nombroses comissions, i hi destacaven les relacionades amb la qualificació de signatures, la qual cosa suggereix que gaudia de bona informació. Era un home que en las votacions de les Juntes d'Accionistes rebia una considerable quantitat de vots.

Possiblement Joaquín Serra i José Parladé estaven emparentats a través de les seves respectives mullers. El 1842 ambdós van fundar Serra y Parladé, que fou una de las societats més actives en el negoci navilier i en el comerç majorista de la ciutat de Barcelona. Tant la família Elías com la família Parladé tenien tradició paperera i van ser fabricants de paper abans d'interessar-se pel comerç a l'engròs. La societat formada per Joaquín i el seu oncle, Elías y sobrino, primer, i la constituïda amb José Parladé després, Serra y Parladé, figuren en posicions capdavanteres entre els comerciants a l'engròs en el mercat de la Llotja des de 1840. El 1858, José Parladé se separà de la societat, la qual cosa implicà la incorporació de Juan Jover y Serra, nebot de Serra y Franch, que esdevindria director del Banc de Barcelona. Els expressats individus foren els representants de la comarca de l'Anoia dins els principals accionistes del Banc de Barcelona. José Parladé, com ja s'ha assenyalat, formà part, a més, de la Junta de Govern del Banc de Barcelona.

El segon individu originari de l'Anoia que formà part de la Junta de Govern del Banc fou Juan Jover y Serra, el qual a partir del 1866 substituï Mariano Lluch, que havia hagut de dimitir. El 1872, quan morí Sebastián Antón Pascual, va ser designat director. Nascut a Igualada el 1823, treballà amb el seu oncle, Joaquín Serra y Franch, en la societat Serra y Parladé,

56. En l'acta notarial es fa constar que Parladé tenia 40 accions i Serra 60.

57. R. GALÍ: «L'origen dels capitals invertits en la construcció del ferrocarril a Catalunya de 1844 a 1875», Departament Història i Institucions Econòmiques, Universitat de Barcelona, 1999 (inèdit).

primer, i Serra y sobrino, a partir del 1858. A la mort de Serra y Franch, el 1864, heretà tant els negocis paperers que aquest tenia a Gelida, com la participació en l'esmentada societat, que es convertí en Jover y Serra. Segons les dades fiscals, entre el 1848 i el 1862, les successives societats participades per Juan Jover van figurar sempre en un lloc capdavanter entre les navilieres registrades a Barcelona, amb una trentena de vaixells declarats. Tant el 1848 com el 1860, les esmentades societats figuren en primer o en segon lloc pel volum de contractació entre els comerciants a l'engròs de Llotja, i al llarg de la seva trajectòria es van dedicar, principalment, al negoci del cotó en floca. Juan Jover y Serra va morir el 1879. Els seus successors continuaren el negoci navilier sota la raó social d'Hijos de J. Jover Serra. Un transatlàntic batejat amb aquest nom va ser un dels majors vaixells de bandera espanyola al final del segle XIX.

Una de les personalitats més rellevants incorporades a la Junta de Govern del Banc durant els anys 1860 va ser, sens dubte, José Anton Muntadas. Nascut a Igualada el 1816 fou el fill petit del fabricant Matías Muntadas. Al final dels anys 1820, els Muntadas ja disposaven de diverses fàbriques de filats i teixits de cotó a Barcelona. El 1839 es constituí Muntadas Hermanos, que amplià les seves instal·lacions a Sabadell i a Barcelona. A mitjan anys 1840 era, probablement, una de les majors empreses cotoneres catalanes. El gener de 1847, els germans Muntadas decidiren constituir la societat anònima, La España Industrial, a la qual van aportar els actius de la seva empresa familiar. La nova empresa inicià d'immediat la construcció d'una fàbrica de grans dimensions a Sants. La España Industrial fou l'empresa tèxtil espanyola de majors dimensions, amb més de 1500 treballadors. En les seves primeres Juntes de Govern hi figuraven diversos membres de la del Banc de Barcelona (Badia, Parladé, Carlos Martí, Amell i José Serra). La direcció efectiva de l'empresa, tanmateix, sempre va romandre en mans de José A. Muntadas i del seu germà Isidro. Estigué vinculat a diverses institucions representatives dels interessos industrials catalans. En el moment del seu òbit, el 1880, disposava de participacions importants en les societats Ferrocarril de Barcelona a Zaragoza i Crédito Mercantil.⁵⁸

Encara que no van formar part de la Junta de Govern del Banc de Barcelona, no podem acabar aquest treball sense mencionar dos dels ban-

58. Sobre José A. Muntadas i La España Industrial, podeu consultar F. CABANA: *Fàbriques i empresaris: Els protagonistes de la revolució industrial a Catalunya*, Barcelona, Enciclopèdia Catalana, 1992, vol 2, p. 83-102. També, M. LI. GUTIÉRREZ: *La España Industrial, 1847-1853: Un model d'innovació tecnològica*, Barcelona, Associació/Col·legi d'Enginyers Industrials de Catalunya, 1997.

quers de l'Anoia d'innegable rellevància. Un d'ells és un dels més conspicus banquers de mitjan segle XIX, Francisco Fontanellas (Capellades 1772-Barcelona 1851). Provenia d'una família acabada de Capellades que aconseguí una important acumulació de capital al llarg de la primera meitat del segle XIX gràcies a l'arrendament de contractes públics.⁵⁹ Un dels millors estudis sobre la Casa Fontanellas és el de S. Jacobson,⁶⁰ que segueix la trajectòria del primer marquès de Casa Fontanellas, Francisco, i ofereix alguns indicis de per què no consta el seu nom en les aportacions historiogràfiques publicades al llarg del segle XX. Segons Jacobson, una de les raons es troba en el fet que no formés part de l'entramat que creà el Banc de Barcelona.⁶¹ Però com precisa l'autor, la seva absència en la creació del primer banc modern català és fàcilment explicable: Francisco Fontanellas actuava com a comissionat del Banco de España a la ciutat i no deixà cap empresa que el sobrevisqués. La casa de comerç que encapçala Francisco va ser dirigida pel seu fill Lamberto a la mort del seu pare i entrà en una situació crítica en la dècada de 1860 de la qual no aconseguí recuperar-se.

L'altre banquer és Matías Vila, que fou un dels nombrosos fills de Miguel Vila i Teresa Mateu.⁶² Nascut a Igualada, es traslladà a Reus el 1823 on, el 1863, va ser, juntament amb un grup d'inversors, cofundador del Banc de Reus, del qual fou el primer vicepresident. Al començament de la dècada dels anys seixanta, les seves inversions es van dirigir vers el sector bancari.⁶³ La seva principal realització en aquest àmbit va ser la fundació del banc de Reus, encara que també va ser promotor i soci de la societat Crédito Mercantil de Barcelona. Segons la biografia elaborada per P. Pascual, G. Estrada i A. Ferreras, fou «un dels homes més rellevants de la burgesia que protagonitzà l'arrencada del procés d'industrialització català. En definitiva, és un autèntic paradigma d'un home fet a si mateix».⁶⁴

59. SANJUAN: «Las Elites Económicas...», p. 224.

60. JACOBSON: «Francisco Fontanellas...».

61. L'autor dona notícia d'altres raons més vinculades amb afers de la vida privada de la família que no pas amb la seva participació en l'esfera de les activitats econòmiques. Encara que, indubtablement, aquesta vessant té molt d'interès, no forma part de l'objecte d'aquest article.

62. Pot seguir-se l'anàlisi de la família a P. PASCUAL, A. FERRERAS i G. ESTRADA: *Macià Vila i el 'Vapor Cremat'*, Vic-Igualada, Eumo, 2004.

63. PASCUAL, FERRERAS i ESTRADA: *Macià Vila...*, p. 99.

64. PASCUAL, FERRERAS i ESTRADA: *Macià Vila...*, p. 107.

CONCLUSIONS

L'objectiu d'aquest treball ha estat posar de manifest la participació que la comarca de l'Anoia va tenir en el desenvolupament del món financer català entre els anys 1815 i 1866. Tal com s'ha evidenciat, fou una de les comarques catalanes amb una participació en el món financer superior a la mitjana. Alguns dels financers de rellevant trajectòria van néixer i van tenir o començar els seus negocis en aquesta comarca. La majoria estigueren vinculats al món industrial; altres, com Fontanellas, van tenir una trajectòria més pròxima al món de les finances, en especialitzar-se en l'arrendament de contractes públics.

La discussió sobre l'origen dels capitals que a mitjan segle XIX es van canalitzar vers iniciatives empresarials financeres s'ha centrat en diverses procedències: els capitals indians, els capitals acumulats a la indústria o els forans. El recorregut efectuat al llarg d'aquest treball sembla indicar que cap d'elles és menyspreable i que, sens dubte, dels estudis locals encara es poden derivar importants aportacions al coneixement, especialment pel que fa a l'esfera de les finances.

ANNEX I

Taula 1. Inversors de l'Anoia a la *Base de Dades*: «Empreses i empresaris...» (en groc aquells que van invertir en finances)⁶⁵

Nom	Nom
AGUILERA CAÑAMERAS, JOSE	BRUGUES FERRER, VICENTE
AGUILERA DALMASES, RAMON	BRUGUES JORDANA, JOSE
AGUILERA GABARRO, ANTONIO	BRUGUES ROCA, JUAN
AGUILERA JUÑENT, FCO.	BUSQUE, PEDRO ANTONIO
AGUILERA TARDA, FCO. DE ASIS	CABALLE VALLS, JOSE ANTONIO
AGUILERA, ANTONIO	CARBONELL SANS, MANUEL
ALBAREDA, PABLO	CARDONA PADRO, PEDRO
ALMENAY CASANELLAS, JOSE	CARDONA PADRO, RAMON
ALMIRALL ESTALELLA, ONOFRE	CARLES SELLART, CELEDONIO
ALMIRALL TORRAS, CRISTOBAL	CARNER, VALENTIN
AMIGO, MIGUEL	CARRERAS, CAMILO
BAQUES ROVIRA, JUAN	CARRERAS, JOSE
BAS CASTELLS, JOSE	CASAMITJANA CASTELLA, ANTONIO
BAS MASCARO, BUENAVENTURA	CASAMITJANA CASTELLA, BUENAVENTURA
BAS SELLES, JOSE	CASAMITJANA CASTELLA, JUAN
BERTRAN JORVA, GREGORIO	CASANOVAS GABARRO, SALVADOR
BERTRAN VALLES, PABLO	CASANOVAS PASCUAL, MANUEL
BERTRAN, JOSE	CASTELLS COMAS, FCO.
BEUMALA, JAIME	CASTELLS COMAS, GABRIEL
BIOSCA LAFARGA, AGUSTIN	CASTELLS COMAS, SALVADOR
BIOSCA, SALVADOR	CASTELLS FUSTER, JAIME
BONASTRE AMAT, JOSE	CASTELLS PIE, RAMON
BORRAS, JUAN	CASTELLS, LUIS
BORRAS, TOMAS	CASULLERAS, JOSE
BRUGUES FERRER, LUIS	

65. L'objectiu d'aquest annex (que no es desenvolupa al text) és el d'oferir un llistat dels inversors de la comarca en multitud d'empreses en el decurs del període estudiat. Entorn d'algun d'aquests personatges s'ha fet algun estudi, entre els quals destaca el que s'ocupa de l'herència de Francisco de Asis Mas Matosas (C. VENTURA I P. PASCUAL: «De l'obrador d'indianes a la fàbrica de vapor. L'accidentada trajectòria d'una família d'industrials: Els Mas (1754-1865)», *Miscellanea Aqualatensia*, 15, 2013, p. 99–172.). Altres de menys coneguts, com és el cas dels Castells, Cendra, Galceran o Godó. És indubtable que futurs estudis sobre l'origen de la fortuna d'aquests inversors oferiran una important aportació al nostre coneixement sobre la formació de capitals durant el segon terç del segle XIX.

Yolanda Blasco Martel

Nom
CENDRA CASTELLS, BARTOLOME
CENDRA CASTELLS, JUAN
CENDRA CASTELLS, PEDRO
CENDRA CASTELLS, RAMON
CLARAMUNT LLORENS, JAIME
CODORNIU ALMIRALL, PABLO
COMA, JUAN
COMAS, JAIME
CONTI SOLER, JUAN
CORDORNIU ALMIRALL, PABLO
COSTA, DOMINGO
CUCHILLO PUGET, ISIDRO
CUCHILLO SOLER, ANTONIO
CUCHILLO SOLER, ANTONIO
CUCHILLO SOLER, MIGUEL
CUCURELLA BONASTRE, PEDRO
CUSINE PUIGDENGOLAS, JUAN
DULCET FERRAN, JUAN
ESCUDER FABREGAS, ADELAIDA
ESCUDER FABREGAS, JOSEFA
ESTANY ALABEDRA, AGUSTIN
FABREGAS, JOSE ANTONIO
FARGAS, JOSE
FERRAN DALMASES, ANTONIO
FERRAN DALMASES, JOSE
FERRER BAIGES, JOSE
FERRER CARULLA, FCO.
FERRER ROCA, JAIME
FERRER, JOSE
FERRER, PEDRO
FEXAS BOSCH, MARIANO
FIGUEROLA, PEDRO
FLO AUBELLA, JUAN
FLO BRU, JAIME
FLORENSA MESTRES, RAMON
FONT BISBAL, JOSE
FONT, JUAN
FONTANELLAS, FCO. (MARQUES DE)
FONTANELLAS, JOSE

Nom
FORN, JOSE
FRANCOLI, JAIME
FRANCOLI, JOSE
FRANQUESA LLORENS, ANTONIO
GALCERAN DOMINGO, BARTOLOME
GALCERAN, RAMON
GALTES, DOMINGO
GARRIGA, LUIS
GATELL, PEDRO
GAVARRO, PABLO
GILI GARI, ANTONIO
GILI LLOBET, FCO.
GILI, TOMAS
GODO, RAMON
GRIFOL GRALLA, JOSE
GRIFOL MATAS, ISIDRO
GUARRO, FCO.
GUIXA ESCOFET, JAUME
GUIXA MARTI, PABLO
ISART FONTS, PABLO
ISART, LUIS
JORBA PARELLADA, JUAN
JORBA RIERA, JUAN
JOVER FARRERAS, JOAQUIN
JOVER SANS, JOSE
JOVER SERRA, JUAN
JOVER, JOAQUIN
JULIA CUCURELLA, ANTONIO
JUVE, LAZARO
LLOPART XIPELL, JAIME
MABRAS, ISIDRO
MARQUES BOLET, PABLO
MARQUES BOLET, PABLO
MARSAL MONTAL, JOSE
MARTI PALET, MODESTO
MARTI PUIG, ANTONIO
MARTI SOLA, ISIDRO
MARTI SOLA, JOSE
MARTI SOLA, PELEGRIN

Diners fan diners: Els financers de l'Anoia

Nom
MARTI, JAIME
MARTI, JOSE
MARTINEZ, JAIME
MARTINEZ, PEDRO
MAS GABARRO, JAIME
MAS MATOSAS, FCO. DE ASIS
MATAS COSTA, MIGUEL
MAVI, RAFEL
MER, RAMON
MESTRES GRAU, JOSE
MISERACHS, JOSE
MOLLARACH, JUAN
MONJO, GINES
MORROS BRU, JOSE
MULLERAT ALMIRALL, JUAN
MUMBERT ESCUDE, RAFAEL
MUNTADAS CAMPENY, JOSE ANTONIO
MUNTADAS CAÑELLAS, BERNARDO
MUNTADAS FONT, ISIDRO
MUNTLLLO PUIGGROS, FCO.
MURALL IGLESIAS, MIGUEL
MUTLLO, FCO.
NADAL, SALVADOR
OLLER CASADEVALL, MANUEL
ORPI MATA, JOSE
PADRO, JUAN
PALA ROCA, JUAN
PALLEROLS, ANTONIO
PALOMA FERRER, PEDRO
PARERA PUIG, FCO.
PASCUAL CARRERAS, JOSE
PERRAMON MUSSONS, JOSE
PIÑOL, JAIME
POCH RIUS, ANTONIO
PONS MARQUES, ANTONIO
PONS MARQUES, VALENTIN
PRAT, PEDRO
PRATS, JUAN

Nom
PUIGCORBE GALLOFE, FCO.
PUIGGROS, BARTOLOME
PUJAN, FELIPE
PUJOL, JUAN
RAURES BARBERI, FCO.
RAVENTOS ROIG, JAIME
RAVENTOS, JAIME
RIBA MIRAPEIX, LUIS
RIBA RIBA, JOSE
RIBAS TIANA, ANTONIO
ROCA ARENY, JAIME
ROIG, JOSE
ROMANI MIRO, FCO.
ROMANI TARRES, ANTONIO
ROMANI, RAMON
ROMAÑA, IGNACIO
ROMEU TORT, FCO.
ROSICH RIUS, ISIDRO
ROVIRA PONS, JUAN
ROVIRA, NARCISO
SALA MIRAPEIX, JUAN
SALA ROSAL, RAMON
SALA, FCO.
SALA, NARCISO
SASTACHS CAVALLER, JOSE
SATORRAS, ANTONIO
SEBASTIA, MIGUEL
SELVA, JOSE
SENDRA DALMASES, RAMON
SERRA BRUGUES, EMETERIO
SERRA ESCURA, JOSE
SERRA FRANCH, JOAQUIN
SERRA, MAGIN
SOLA GUARRO, RAMON
SOLA VIDAL, PEDRO
SOLA, JUAN
SOLER CAMPS, RAIMUNDA Y RAMON (MADRE-HIJO)
SOLER MALLOFRE, ANTONIO

Yolanda Blasco Martel

Nom
SOLER ROCA, JUAN
SUSANNA, JAIME
SUVIRAT, PEDRO
TARDA CASANOVAS, JAIME
TARDA CASANOVAS, MAGDALENA (VDA. MATEO ELIAS)
TARRIDA BARBA, JOSE
TARRIDA FAGES, JOSE
TAULER, PABLO
TOMAS BOADA, LORENZO
TORRESCASANA DE REQUESENS, JOSE MARIA DE
TOUS MIRALPEIX, NICOLAS
TOUS SOLER, FCO.
TOUS SOLER, NICOLAS
TRABE SOLE, JOSE
VALENTI COLOM, IGNACIO
VALLES VALLS, ANTONIO
VALLS, RAFAEL
VALTA SELLARES, BARTOLOME
VIDAL CASAS, MANUEL
VIDAL JOVER, VALENTIN

Nom
VIDAL ROVIRA, JAIME
VIDAL, JERONIMO
VIDAL, JOSE
VILA GUASCH, FCO.
VILA JOVE, JOSE
VILA JOVE, JUAN
VILA MATEU, ANTONIO
VILA MATEU, JOSE
VILA MATEU, MATIAS
VILA, MARIANO
VILARO PIERA, PATRICIO
VILASECA GODO, OLEGARIO
VILASECA PUIGJANER, JOSE
VILASECA, MARTIN
VIÑALS, JAIME
VIÑAS, PEDRO
VIVES (HNOS.)
VIVES BIOSCA, DOMINGO
VIVES BIOSCA, FCO.
VIVES PUIGGROS, SERAFIN
VIVES, FCO.
VIVES, RAMON

Font: *Base de Dades: «Empreses i empresaris...»*

ANNEX 2

Taula 2. Inversors de l'Anoia en companyies financeres

Nom	Empresa	Any	Professió	Residència	Origen	Pessetes	Inversió ⁶⁶	Accions
CARRERAS, CAMILO	COMAS HUGAS (Y CIA.)	1860	No consta	BARCELONA	IGUALADA	30.000	30.000	0
FERRAN DALMASES, JOSE	BARCELONESA DE SEGUROS MARITIMOS	1853	Comerciant	IGUALADA	IGUALADA	20.000	1.200	4
FERRAN DALMASES, JOSE	CASTELLA, MANTE Y MONNER (Y CIA.)	1862	Comerciant	BARCELONA	IGUALADA	25.000	5.000	0
FLORENSA MESTRES, RAMON	CASTELLA, MANTE Y MONNER (Y CIA.)	1862	Comerciant	BARCELONA	CALAF	30.000	6.000	0
FONTANELLAS, FCO. (MARQUES DE)	IBERICA	1853	Comerciant	BARCELONA	CAPELLADES	436.500	26.190	873
FONTANELLAS, FCO. (MARQUES DE)	GARANTIA	1857	Comerciant	BARCELONA	CAPELLADES	200.000	20.000	100
FONTANELLAS, JOSE	BANCO DE BARCELONA	1845	Comerciant	BARCELONA	CAPELLADES	10.000	2.500	10
FRANCOLL, JAIME	CASTELLA, MANTE Y MONNER (Y CIA.)	1862	Comerciant	BARCELONA	CASTELLOLI	10.000	2.000	0
JOVER SANS, JOSE	BARCELONESA DE SEGUROS MARITIMOS	1853	Comerciant	BARCELONA	COPONS	10.000	600	2
JOVER SANS, JOSE	CAJA CATALANA INDUSTRIAL Y MERCANTIL	1856	Comerciant	BARCELONA	COPONS	235.000	47.000	235
JOVER SANS, JOSE	CATALANA GENERAL DE CREDITO	1856	Comerciant	BARCELONA	COPONS	0	0	0
JOVER SANS, JOSE	ANCORA DE SEGUROS MARITIMOS	1856	Comerciant	BARCELONA	COPONS	125.000	12.500	50
JOVER SANS, JOSE	CABOTAJE	1856	Comerciant	BARCELONA	COPONS	1.875	113	25
JOVER SERRA, JUAN	CREDITO MOBILIARIO BARCELONES	1856	Comerciant	BARCELONA	IGUALADA	5.250	1.050	35
JOVER SERRA, JUAN	NAVIERA CATALANA	1862	Comerciant	BARCELONA	IGUALADA	25.000	2.500	20
JOVER SERRA, JUAN	GENERAL DE CREDITO «EL COMERCIO»	1866	Comerciant	BARCELONA	IGUALADA	62.500	15.625	125
MARQUES BOLET, PABLO	GENERAL DE CREDITO «EL COMERCIO»	1866	Comerciant	PIERA	PIERA	30.000	7.500	60
MER, RAMON	BARCELONESA DE SEGUROS MARITIMOS	1853	No consta		CALAF	20.000	1.200	4
MULLERAT ALMIRALL, JUAN	CREDITO MOBILIARIO BARCELONES	1856	Comerciant	BARCELONA	POBLA DE CLARAMUNT (LA)	1.500	300	10
MUNTADAS CAMPENY,	COMERCIO MARITIMO	1857	No consta	BARCELONA	IGUALADA	250.000	25.000	200
MUNTADAS CAMPENY, JOSE ANTONIO	ASEGURADORA	1856	No consta	BARCELONA	IGUALADA	100.000	6.000	100

66. Es refereix a la inversió realment realitzada en el moment de la inscripció.

Yolanda Blasco Martel

Nom	Empresa	Any	Professió	Residència	Origen	Pesetes	Inversió ⁶⁶	Accions
MUNTADAS CAÑELLAS, BERNARDO	ASEGURADORA	1856	Fabricant	BARCELONA	IGUALADA	100.000	6.000	100
MUNTADAS FONT, ISIDRO	ASEGURADORA	1856	Fabricant	BARCELONA	IGUALADA	100.000	6.000	100
ROMANI TARRES, ANTONIO	IBERICA	1853	Fabricant	BARCELONA	CAPELLADES	100.000	6.000	200
ROMANI TARRES, ANTONIO	CREDITO MOBILIARIO BARCELONES	1856	Fabricant	BARCELONA	CAPELLADES	3.000	600	20
ROMANI, RAMON	CREDITO MOBILIARIO BARCELONES	1856	No consta		CAPELLADES	45.000	9.000	300
ROMANI, RAMON	COMERCIO MARITIMO	1857	No consta	BARCELONA	VILANOVA DEL CAMI	250.000	25.000	200
ROMAÑA, IGNACIO	CREDITO MOBILIARIO BARCELONES	1856	No consta		CAPELLADES	45.000	9.000	300
ROMAÑA, IGNACIO	CABOTAJE	1856	No consta	BARCELONA	CAPELLADES	7.500	450	100
SALA ROSAL, RAMON	ISAURA, FULGENCIO (Y CIA.)	1862	Fabricant	BARCELONA	PUJALT	4.125	4.125	0
SERRA FRANCH, JOAQUIN	BANCO DE BARCELONA	1845	Comerciant	BARCELONA	CAPELLADES	50.000	12.500	50
TORRESCASANA DE REQUESENS, JOSE MARIA DE	CREDITO TERRITORIAL Y MOBILIARIO DE CATALUÑA	1864	Propietari	BARCELONA	CALAF	10.000	2.500	0
TOUS SOLER, NICOLAS	ASEGURADORA	1856	Fabricant	BARCELONA	IGUALADA	100.000	6.000	100
VALENTI COLOM, IGNACIO	ASEGURADORA	1856	Comerciant	BARCELONA	IGUALADA	100.000	6.000	100
VILA MATEU, MATIAS	CREDITO MERCANTIL	1863	Fabricant	REUS	IGUALADA	50.000	2.500	2000
VILARO PIERA, PATRICIO	LLOYD CATALANA DE SEGUROS MARITIMOS	1856	No consta	BARCELONA	IGUALADA	75.000	7.500	30
VILARO PIERA, PATRICIO	ANCORA DE SEGUROS MARITIMOS	1856	No consta	BARCELONA	IGUALADA	57.500	5.750	23
VILARO PIERA, PATRICIO	ESPERANZA DE SEGUROS MARITIMOS	1857	No consta	BARCELONA	IGUALADA	150.000	15.000	60

Font: Base de Dades: «Empreses i empresaris...».