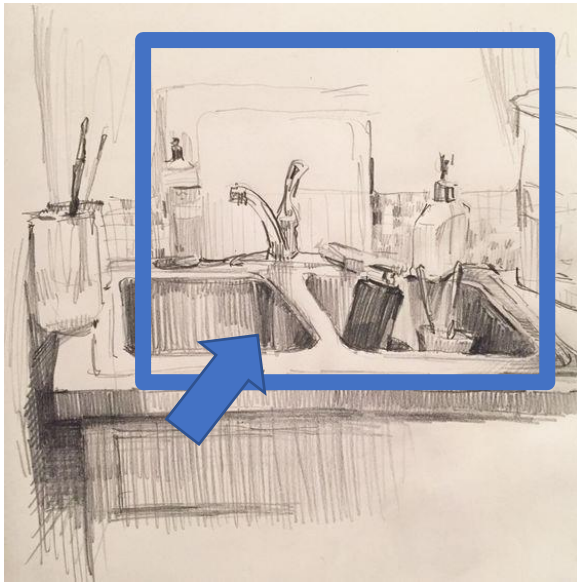


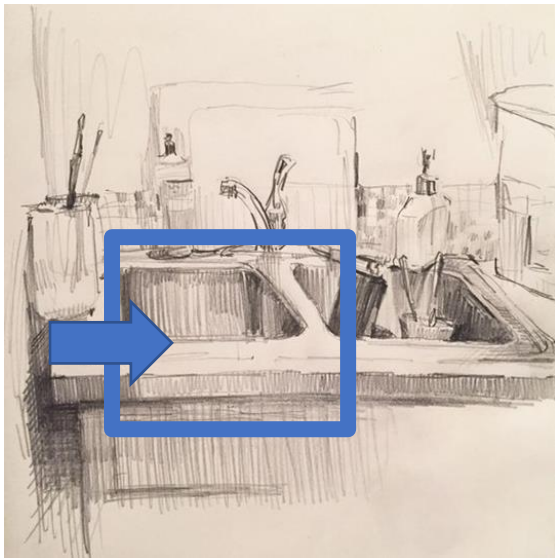
# Comentari d'aula

Jaume Fortuny-Agramunt

De l'objecte al projecte a través del recorregut visual.

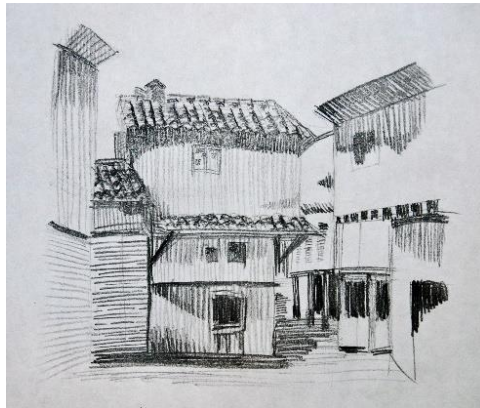


Dibuixar un objecte o una composició d'objectes o la repetició d'un mateix objecte des de diferents punts de vista pot portar-nos a generar un projecte que no hem estat **capaços d'imaginar** davant la pàgina en blanc. Fixeu-vos què podríem obtenir en dibuixar la pica establint diferents línies d'horitzó i, per tant, **diferents punts de vista**. Fixeu-vos també com *la nostra mirada adjectiva de manera diversa les línies que observem* i com tot això ens porta a *representacions que res tenen a veure amb l'objecte inicial*.

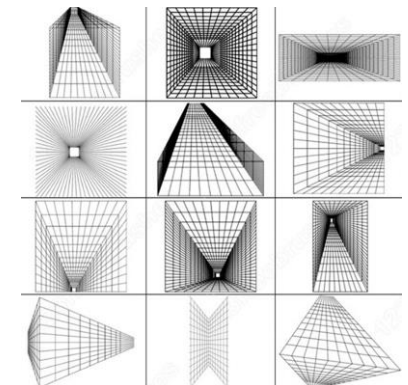
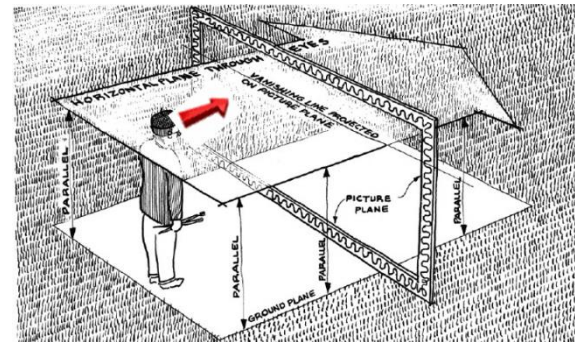


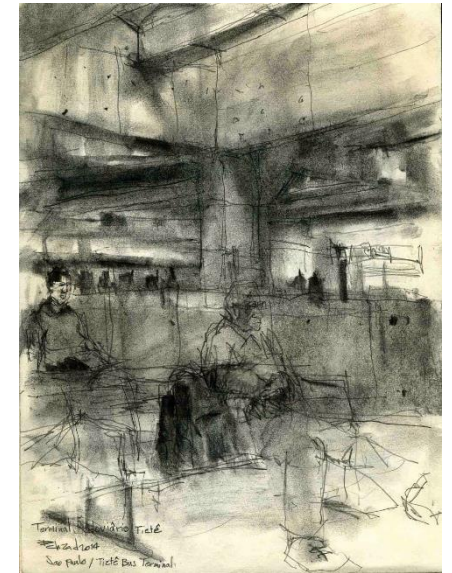
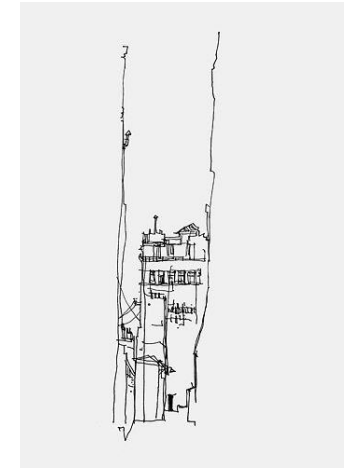
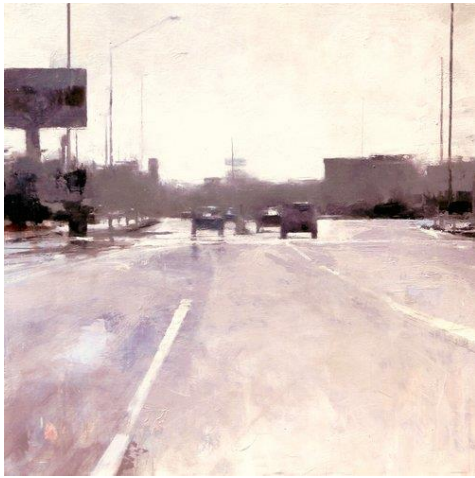


Diversos exemples per comprendre el concepte de **qualitat gràfica** en, per exemple, un projecte de paisatge urbà.



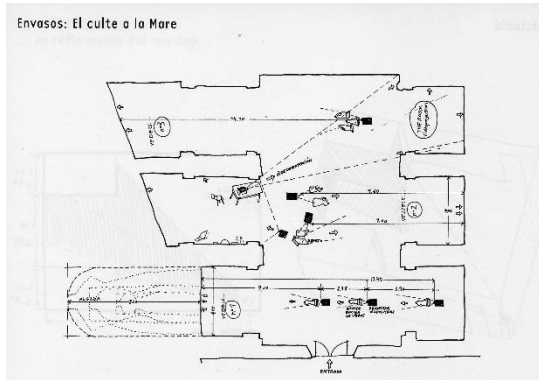
Fixeu-vos en la *diversitat d'adjectius que podrien rebre les línies* d'aquests paisatges urbans. **Cercar referents** i veure quina qualitat gràfica busquen ells ens pot ajudar a millorar la nostra capacitat d'observació. A més exemples haguem vist, més capacitat d'*observar detalls de l'objecte* i fer una translació gràfica a la nostra representació. Ateneu al fet que la tipologia de línies i taques és coherent amb el punt de vista triat en cada una de les imatges, es a dir, amb l'establiment de la línia de l'horitzó de la perspectiva cònica, o el que es el mateix, d'aquella "graella" que vam veure a classe i que, si recordeu, podíem moure fins trobar l'expressió buscada. Recordeu utilitzar diverses adjectivacions de la línia i la taca en el dibuix d'acord al tipus de "graella".





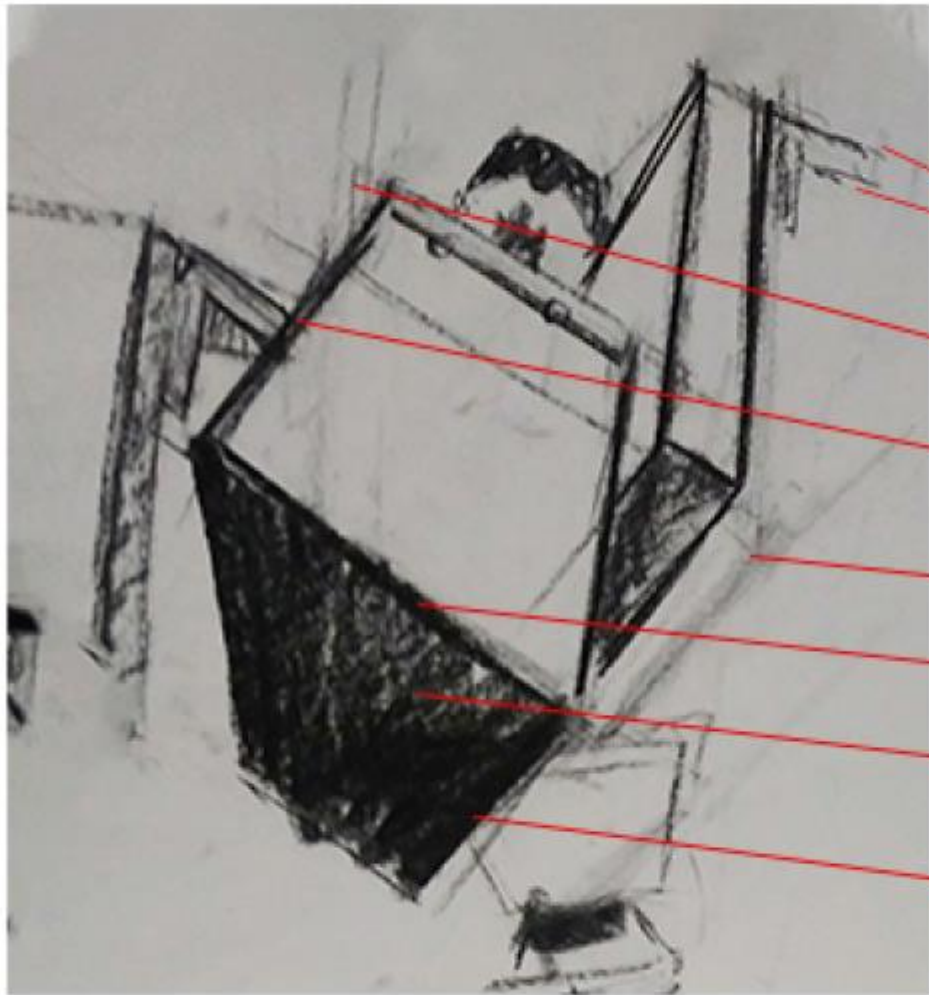
Ed von Schleck. *Sketchbook*. Recuperat de <https://www.sacredarchitecture.siwagner.com>  
 Valerio D'Ospina *Flat Iron*, 2012. <https://www.thisiscoossal.com/2013/02/dramatically-blurred-oil-paintings-by-valerio-dospina/>  
 Paul Cathedral. *Down and Out in Paris and London*, 2012. <https://www.paulcatherall.com/item/down-and-out-in-paris-and-london/>  
 Thin Liz. *Sketches & Drawings*. <https://www.behance.net/gallery/5003617/Some-Sketches-Drawings>  
 Greg Betza. *Chicago River*. <http://www.urbansketchers.org/2013/11/chicago.html#more>.

Aquesta es una bona resolució de l'exercici proposat, perquè l'alumne utilitza el punt de vista per **trobar una forma que generi el contingut del seu projecte** i demostra haver estudiat els exemples del llibre de Manfred Maier sobre processos de configuració y projecció proposat a classe. Fixeu-vos en què també estudia l'objecte a través de les possibilitats que li ofereix el [blog de suport](#) per a la classe, com demostra el fet d'unir els conceptes dels apartats del blog sobre la perspectiva cònica i els de l'apartat anomenat "Dibuixos trobats". El que evidencia que ha pogut comprendre la relació amb el procés del projecte d'Eulàlia Valldosera que vam veure a classe. L'estudi del seu web estava programat com treball autònom.



<https://eulaliavalldosera.com/agua-luz-y-sombras-proyectos-realizados-desde-1990/instalaciones/envases-culto-madre-1996/>





**Ramificada**

**Lejana**

**Astillada**

**Desvanecida, lejana**

**Afilada**

**Frondosa**

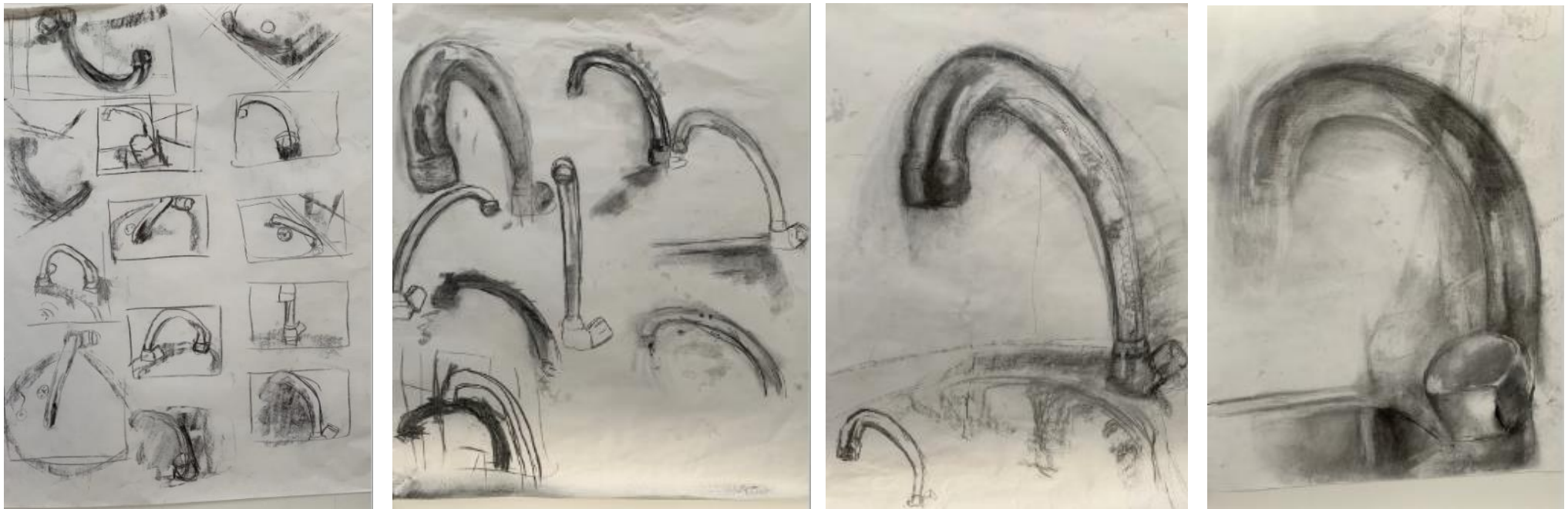
**Pesada**

*Fixeu-vos com la nostra mirada adjectiva de manera diversa les línies que observem.*

El projecte [Envasos: el culte a la Mare](#) (1996) de Valldosera sols és un exemple per motivar-vos a fer recerca sobre els referents que més us interessin. Recordeu que el terme “recerca” és el que diferencia els estudis universitaris dels de l’educació secundària, per això va fer un Treball de Recerca al finalitzar el BAT, i ara heu de posar en pràctica aquesta competència en recerca, que inclou el tractament de la informació, l’expressió i l’argumentació, i ho fareu **cercant artistes** i *extraureu la manera en què adjectiven la línia i la taca*, el tipus d’*enquadrament i composició* que utilitzen, quin ha estat el *punt de vista triat i perquè...* tots aquells conceptes que hem vist durant el curs.

Lavors tindreu que **decidir què agafeu d’ells** per ajudar a configurar el vostre projecte. Penseu que durant les classes s’han mencionat diversos referents generals per tot l’alumnat i altres personalitzats en el moment que es realitzava el dibuix a l’aula com, per exemple, el frottage de Max Ernst, la línia d’Eva Hesse, l’acumulació de Tony Cragg, la trama de van Gogh, els traços de Monet, l’espai de Francis Bacon, també el de Giorgio de Chirico, etc.

En aquest altre projecte podeu veure les indicacions suggerides durant les classes: els *thumbnails* i els microdibuixos inicials força útils com generadors de la creativitat i la presa de decisió sobre l’enquadrament i la composició, els esbossos per estudiar les possibles adjectivacions de la línia i l’estructuració de la composició, i els pre-dibuixos per determinar la composició més efectiva abans de centrar-nos en la qualitat gràfica del dibuix definitiu. Hem parlat de referents tant diferents com Antonio López, Miquel Barceló o Anselm Kiefer per motivar aquest alumne en concret a trobar els seus propis referents a partir dels conceptes que ens han permès relacionar aquests tres.

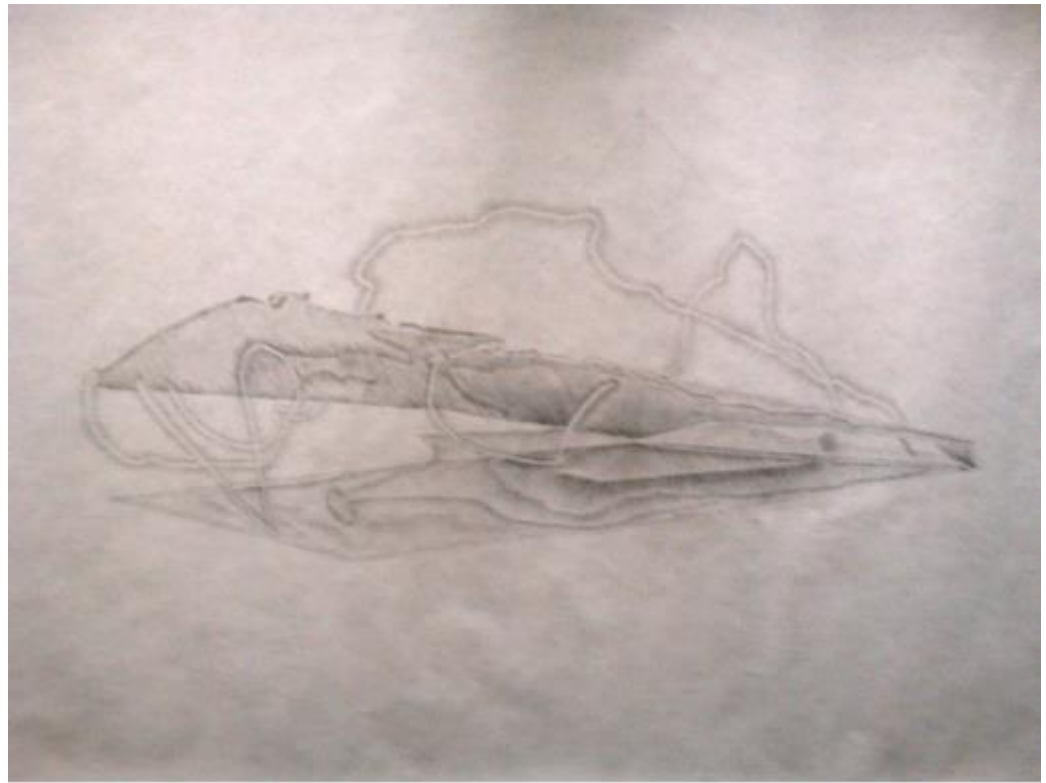
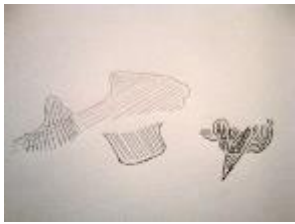
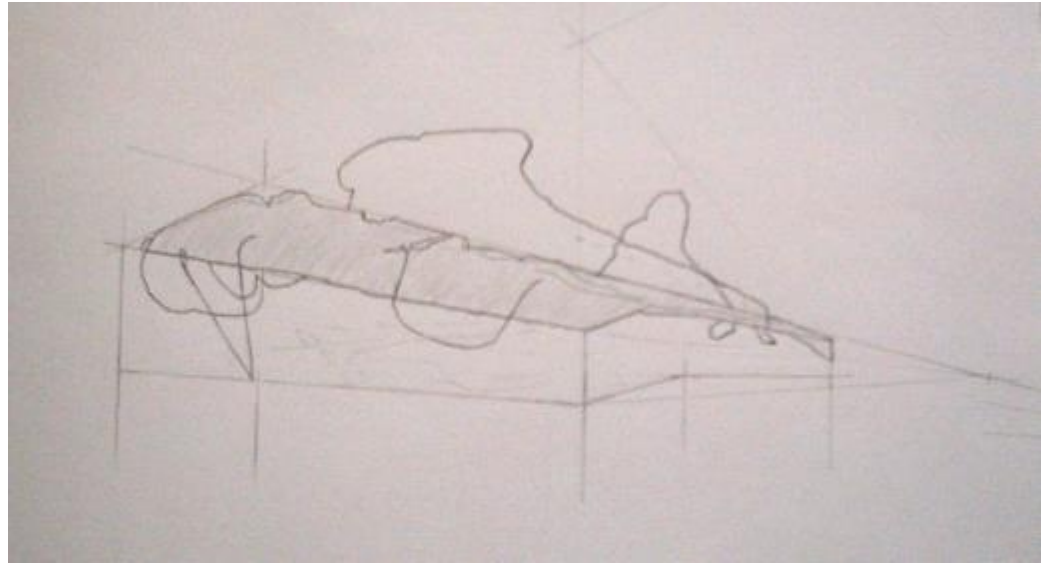


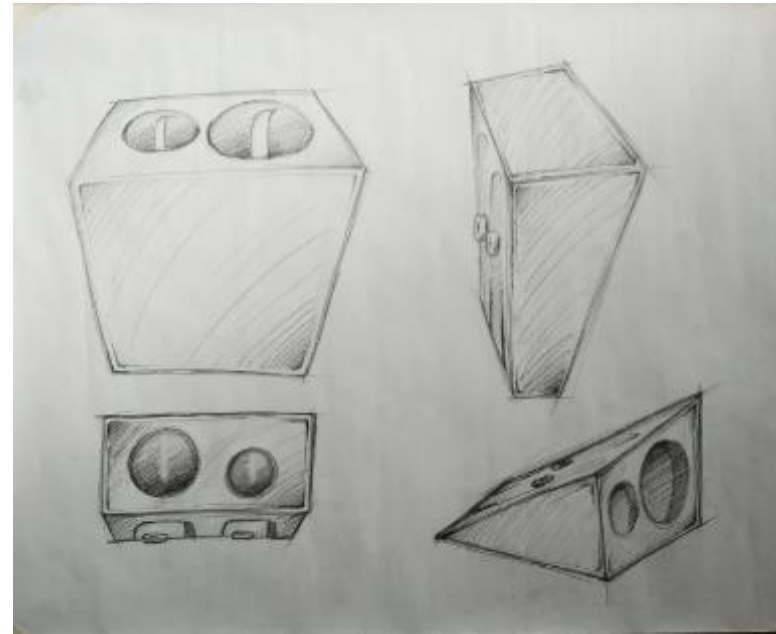
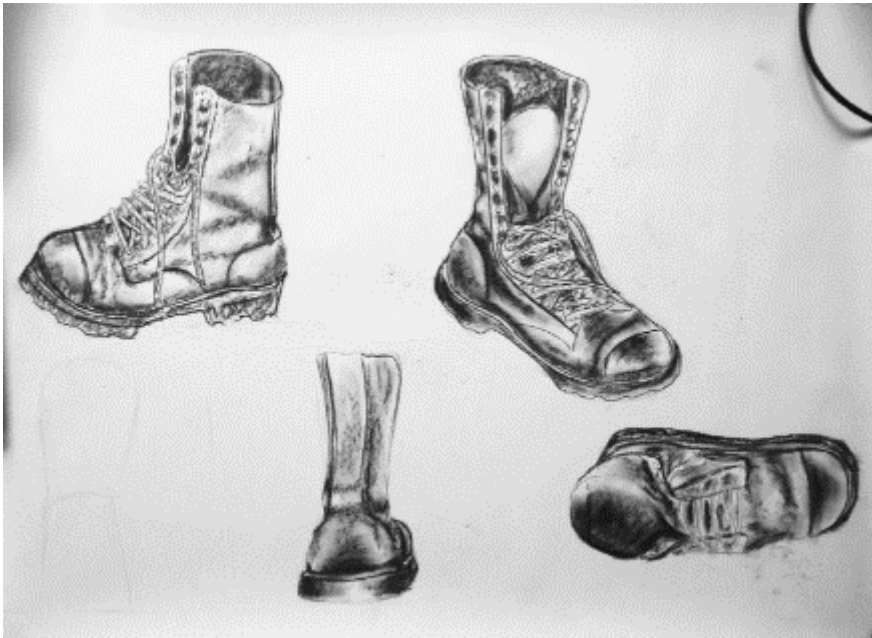
L’alumne que ha realitzat aquest treball sempre ha assistit a les classes i ha arribat puntual sense deixar mai de fer un seguiment acurat prenent apunts a la seva llibreta de notes del que escolta dir al professor durant el **taller experimental** que és el que caracteritza la nostra aula. L’alumnat que afirma no comprendre què estem fent a l’assignatura hauria de reflexionar sobre la seva assistència i hora d’arribada i sortida de la classe. Recordeu la necessitat del 80% d’assistència a les classes per tenir dret a l’avaluació i que l’absència ha d’estar degudament justificat.



Sembla lògic que, si fem un dibuix partint d'un objecte, es presenti la fotografia d'aquest objecte, no cal donar pautes sobre com s'ha de presentar el treball, perquè la pròpia manera de treballar de cadascú el portarà a la idea de com presentar el seu dossier. Si donéssim "pautes" trencaríem la possibilitat de l'alumnat per exposar el seu treball de la manera que creu més coherent al seu projecte. El full d'un dossier ¿no té un enquadrament i una composició? i si ho hem après pel dibuix ¿no hauríem d'aplicar-ho a la maquetació del dossier? Mireu aquest exemple a partir d'una clau anglesa. El punt de vista és l'ídoni pel següent procés de representació que ha decidit fer: amb un sol traç amb la barra de carbonet aconseguir tota la forma de l'objecte, gràcies a què s'adona de la diferent **adjectivació de la línia** que pot fer un carbonet fregat horitzontalment sobre el paper. El dibuix mostra una bona capacitat d'observació i de representació, fins i tot decideix afegir un vídeo al dossier, perquè s'adona de què aquest és necessari per donar a valorar allò que ell ha fet. La pàgina següent està treta íntegra d'un dossier perquè us adoneu de la importància de la maquetació a l'hora d'explicar un projecte.

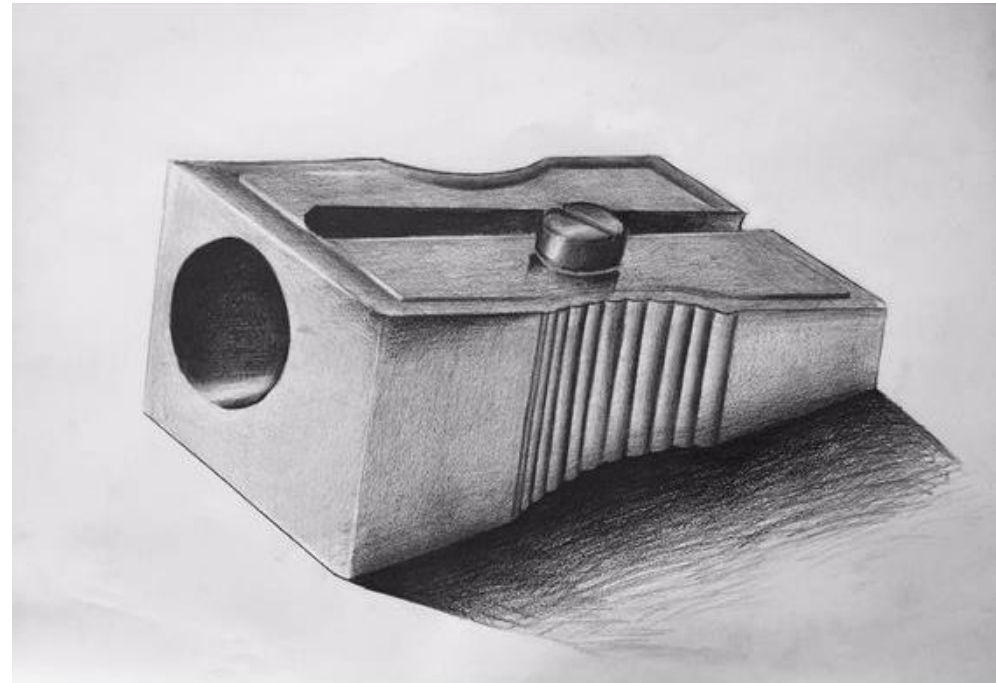


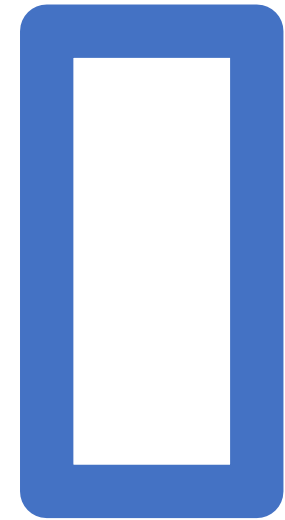
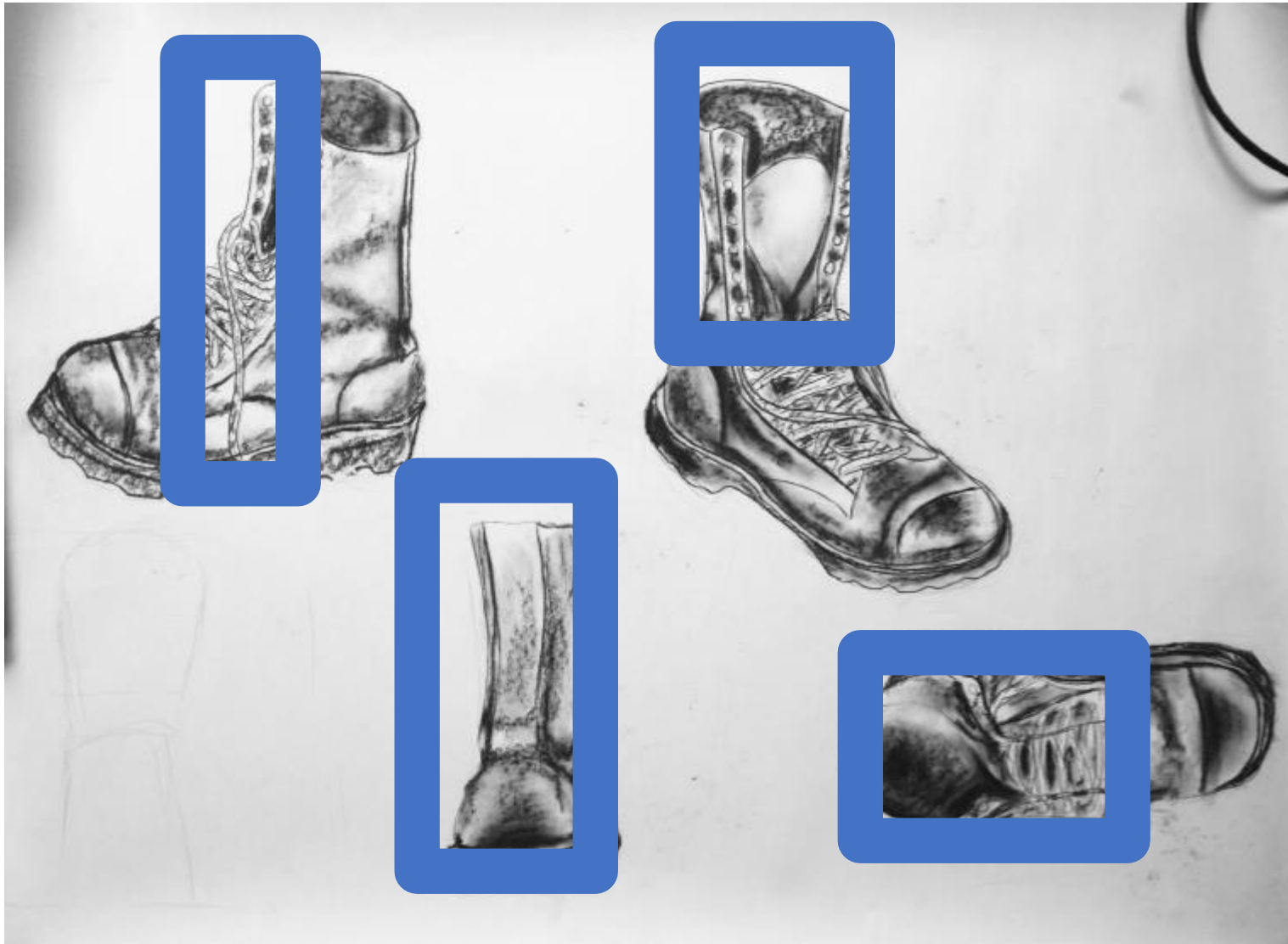




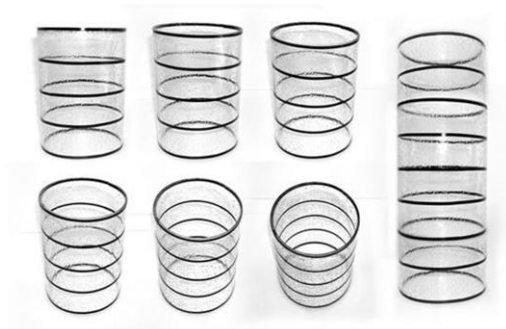
La correcta configuració de l'objecte a través dels exemples del llibre de Manfred Maier recomanat a classe, permetrà l'observació que ens porti a generar la creativitat necessària per engegar un projecte.

A l'aula taller vam comentar aquests dos dibuixos de l'esquerra i, a sota, teniu els corresponents exemples realitzats amb un procés de configuració correcte i amb bona qualitat gràfica.





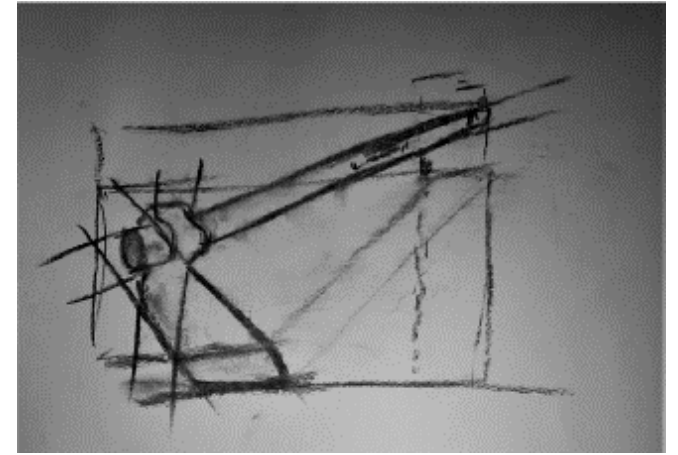
La recerca sobre el punt de vista ens ha de portar a **trobar el centre d'interès** de la composició. Recordeu els vostres apunts durant la classe dedicada a *la perspectiva cònica com a una altra eina d'expressió*.



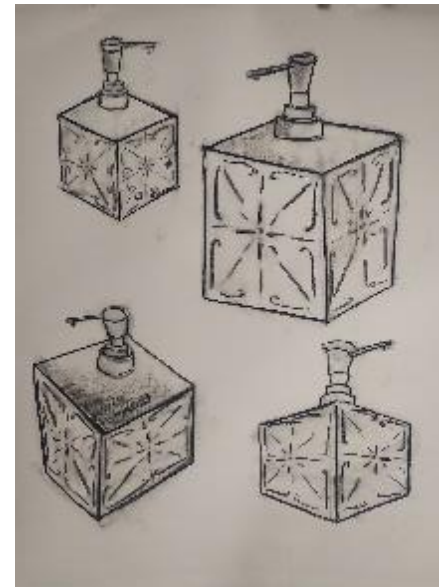
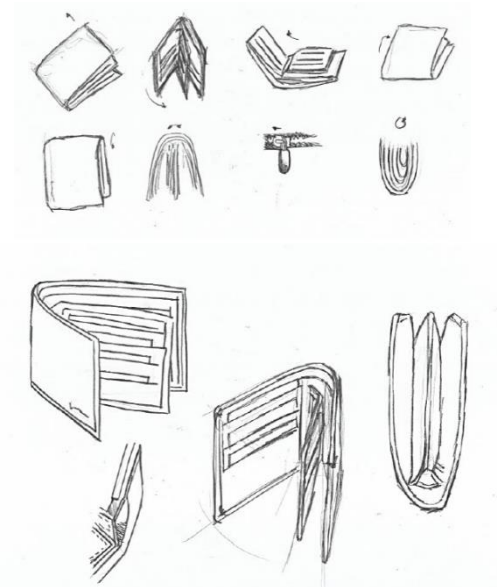


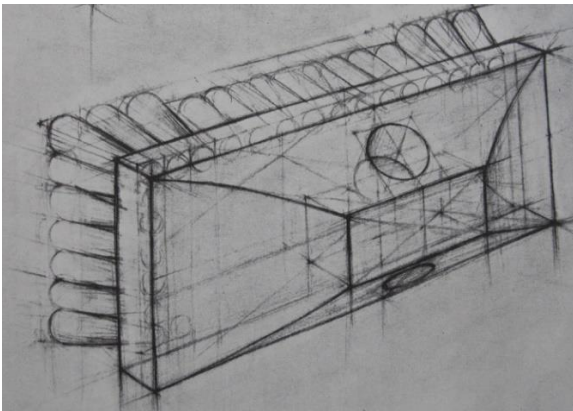
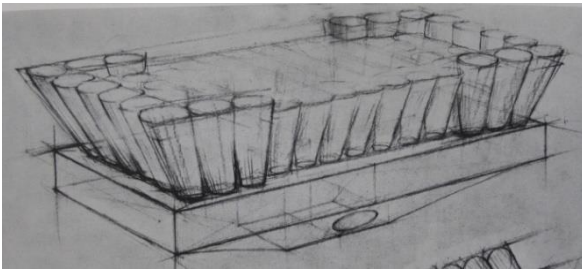
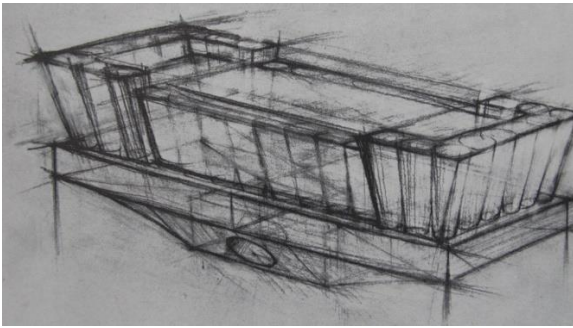
Aquests esbossos no mostren quins d'ells poden ser generadors de projecte gràcies al **pensament visual** que comporta l'*adjectivació de la línia*. Totes les seves línies són iguals, no hi ha una "recerca" gràfica d'acord amb les sensacions que generi l'observació d'aquest objecte o del seu tacte, altre sentit.... Els microdibuixos, els esbossos i els pre-dibuixos és necessari que mostrin la *recerca gràfica* feta per l'alumna i que aquesta fonamenti, així, la conclusió final que representarà al dibuix definitiu.

Succeeix el mateix en el aquest cas següent. Malgrat si que té microdibuixos i esbossos, aquests no aporta una conclusió final perquè l'alumne no observa la configuració de l'objecte correctament.



Aquests altres mostren un treball de **recerca sobre el punt de vista**, però l'enquadrament hauria de ser investigat amb més profunditat, per exemple, amb diferents línies de l'horitzo i diverses fugues. També manca l'*adjectivació de la línia* que guïi el nostre interès a l'observar-lo i ens permeti decidir un nou punt de vista cada cop que dibuixem un esbós fins trobar els pre-dibuixos que determinin la composició més adient a allò que preteníem.





Manfred Maier. *Procesos de configuración...*



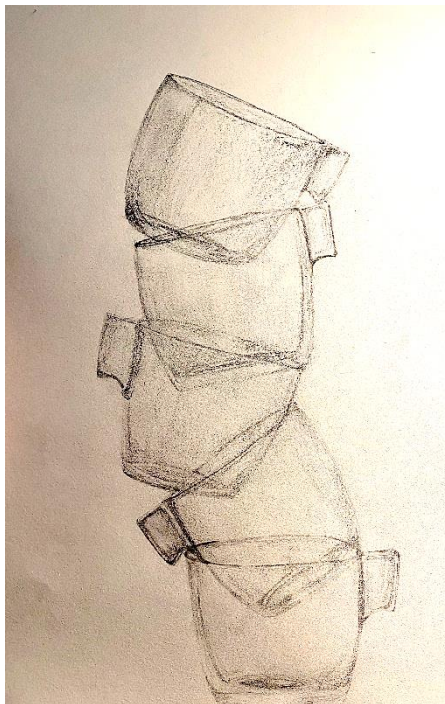
Tatsuya Tanaka

El més important és adonar-se de com el que aprenem mai es queda enrere i hem de aplicar-ho en les activitats següents que fem... adonar-vos de l'important que és haver estudiat els processos de configuració del dibuix per poder "idear" com ho fa [Tatsuya Tanaka](#) a l'exemple de dalt. Recordeu sempre que dibuixar és molt més que sostenir un llapis a la mà, perquè el dibuix és pur **pensament visual**, i aquest serà de gran utilitat en els vostres projectes futurs dels següents cursos del Grau.

L'alumna, Marta, escriu: *El meu resultat final sorgeix de l'observació d'una pila de tasses, una damunt de l'altra. He realitzat el dibuix analític amb grafit i d'aquest m'ha interessat la part on es troben una tassa amb l'altra i, a partir d'una repetició de dibuixos representant aquesta junta, l'he abstret centrant el meu interès en la línia, obtenint així una forma que he investigat a través de la composició. Li he donat la volta i, finalment, en aquesta nova posició m'he adonat de què podia configurar un cos humà.*

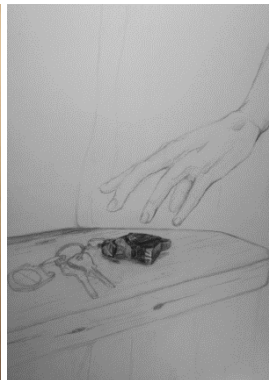
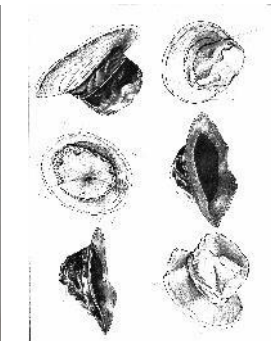
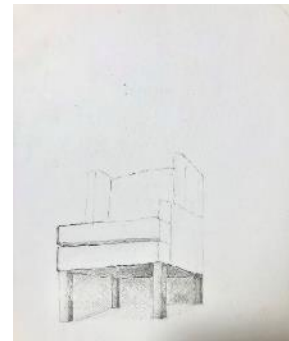
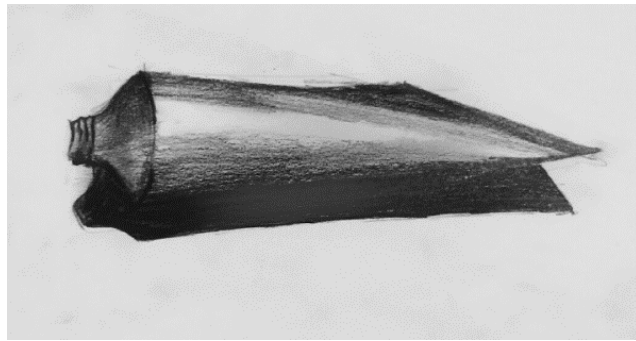
*He dibuixat el que em suggerien les línies que, inicialment, m'havien portat a veure aquesta forma i, per dins, amb línia més prima, he dibuixat un seguit de traços que també em remetien a la idea inicial de la base de la tassa, ja que no parava de veure línies fines quan la mirava per dibuixar-la. Així, doncs, he abstret una pila de tasses cap a una figura humana atribuïnt a la nova representació qualitats que havia observat en l'objecte inicial: la tassa dins l'altra.*

Professor Dr. Fortuny felicita la Marta per saber observar i potenciar la creativitat en el procés de projectació, però li recomana que revisi el traçat de les el·lipses al llibre sobre processos elementals de projecció i configuració de Manfred Maier així com l'eix i la simetria de les tasses. També que recordi fer punta al llapis sovint per traçar les intensitats en coherència a les diferents transparències creades per la superposició de les tasses i realitzi pre-dibuixos per assajar la velocitat del traç del retolador per aconseguir en el dibuix definitiu una curvatura de línia adequada a la dinàmica de la composició i a l'enquadrament que proposa. Li recomana prestar especial atenció a la propra activitat, perquè està dedicada a la qualitat gràfica dels dibuixos de procés i el dibuix definitiu.





Aquests dibuixos necessiten més estudis sobre l'enquadrament, l'adjectivació de la línia i la composició perquè ens puguin portar a iniciar un projecte. Recordeu els exemples donats a classe.



Tingueu en compte que no es tracta de representar un objecte sinó de **generar idees** per un projecte que decidiu vosaltres, *segons vagi dient el propi dibuix mentre dibuixeu*. Es tracta d'utilitzar el pensament visual per generar projecte ¿Per què creieu que vam fer l'activitat del peix en iniciar el curs? Tot va lligat a l'assignatura. Res queda enrere...



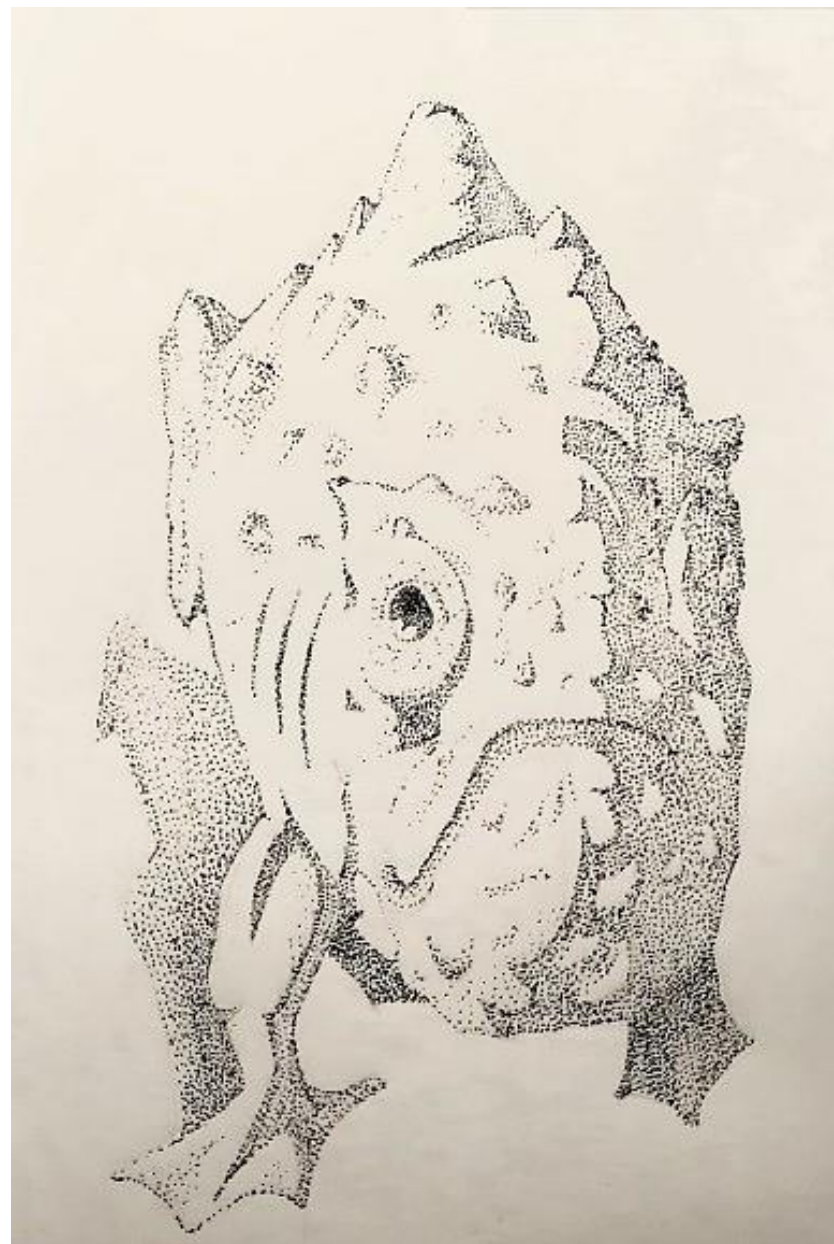
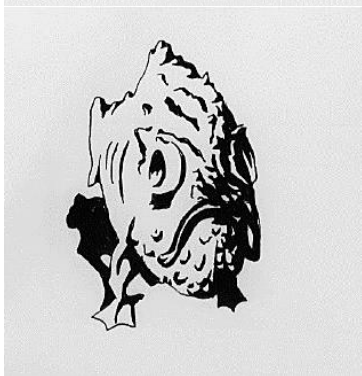
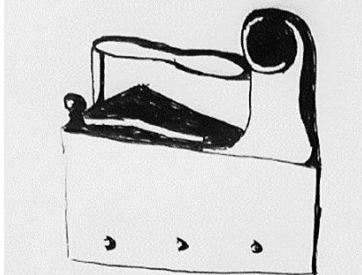
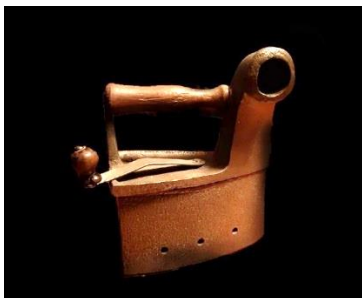


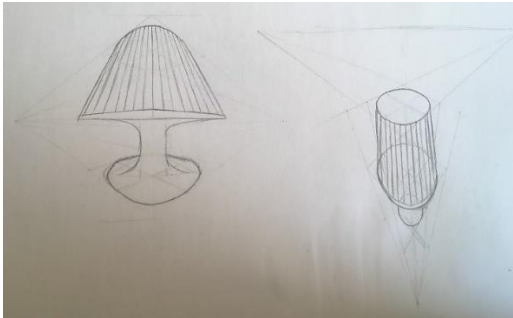
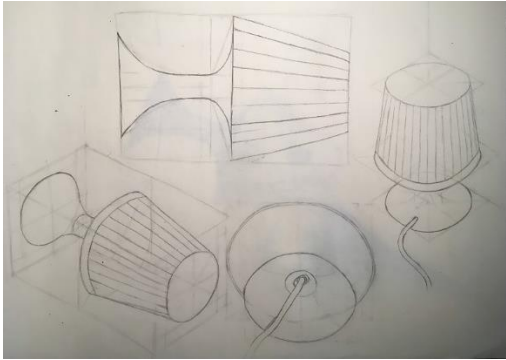
La composició i adjectivació de la línia d'aquests dibuixos, ens han de portar a **generar un projecte**: una arquitectura, dues persones, una abstracció, etc. El punt de vista és el que ens ajudarà a trobar-lo.

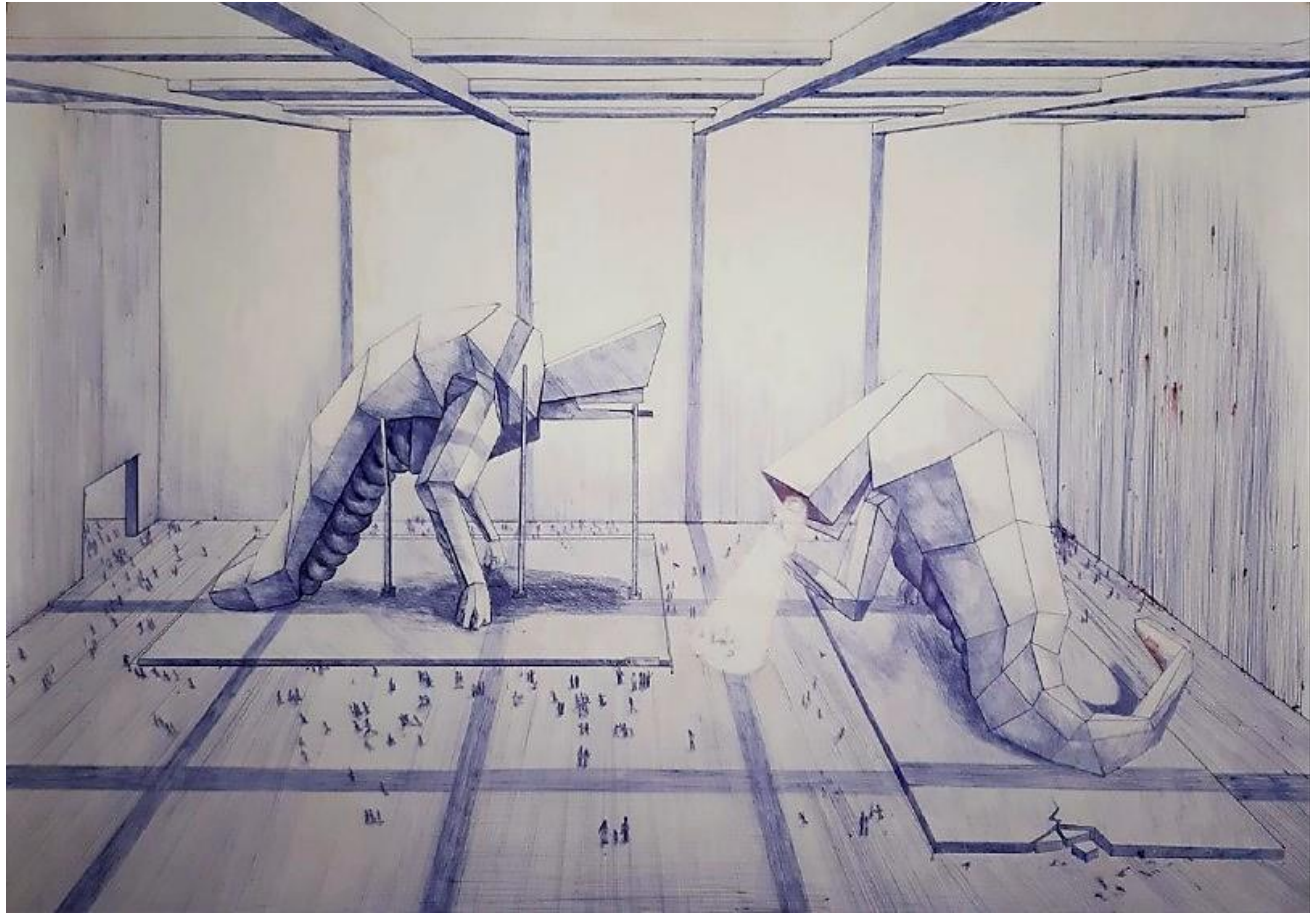
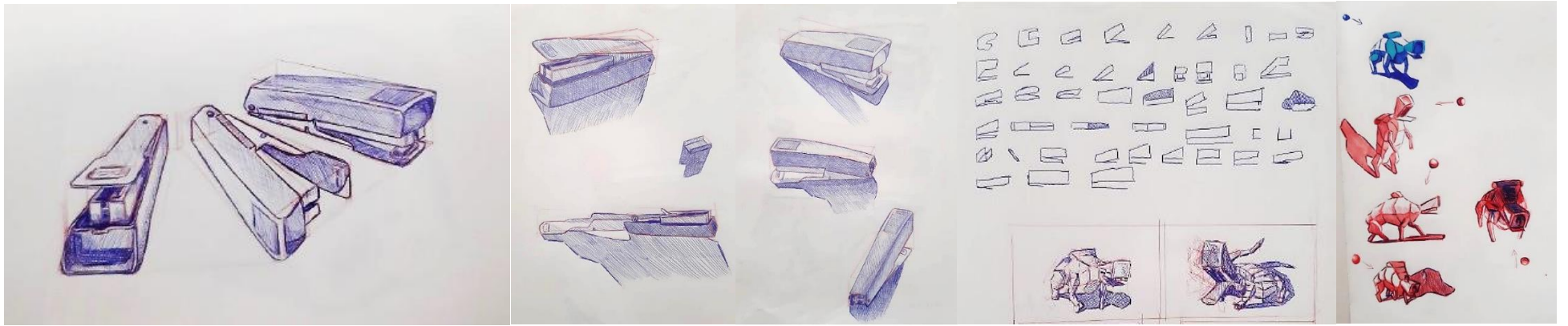
Recomano el visionat del vídeo "Teaching to see" d'Inge Druckrey a l'apartat "30-enquadrament" del blog <http://dibuixarambjaumefortuny.blogspot.com/search/label/30%20-%20Enquadrament%20i%20encaix>

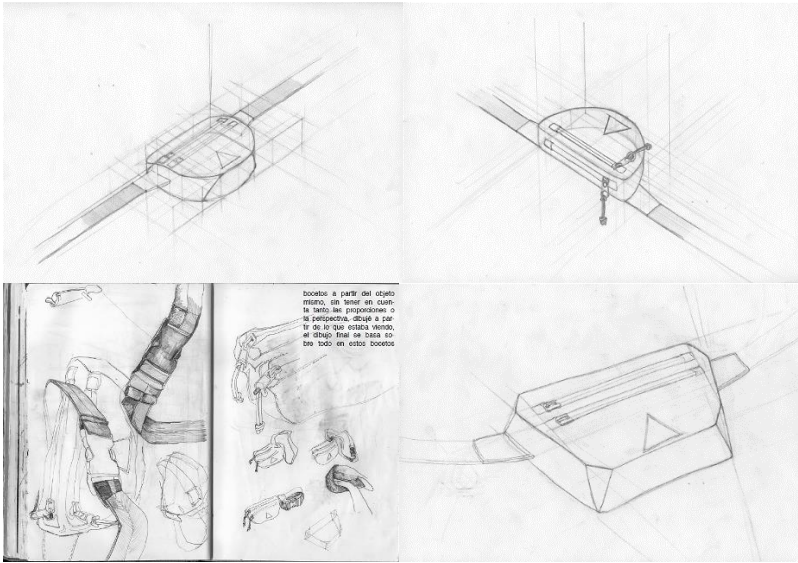


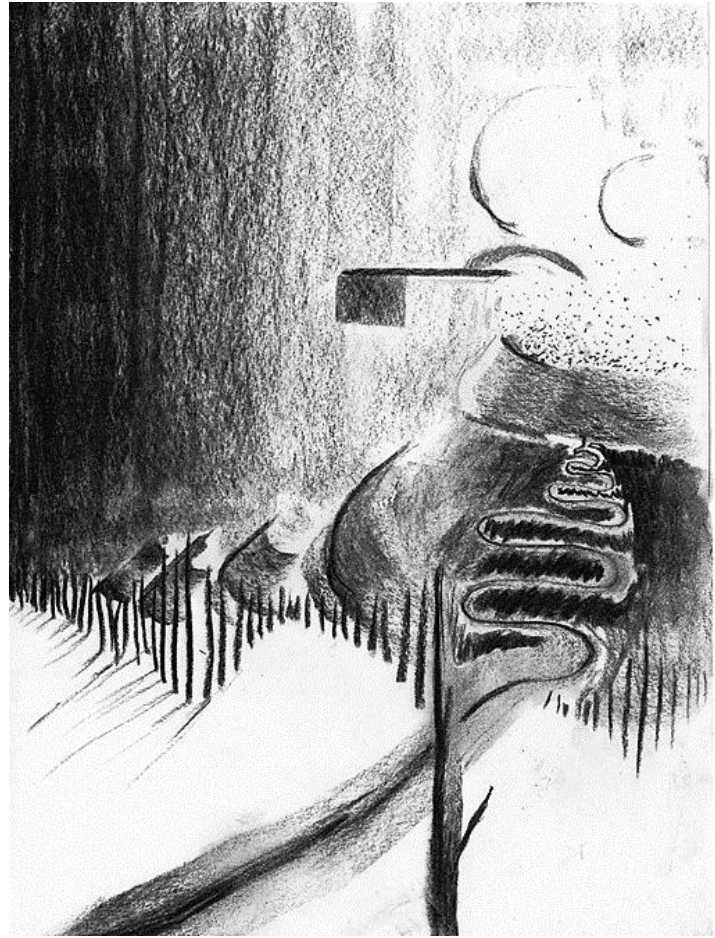
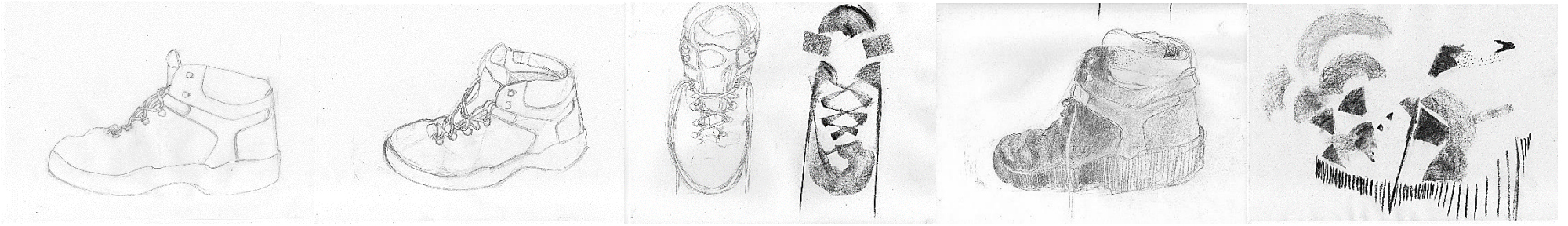
Alguns dels treballs de l'aula.

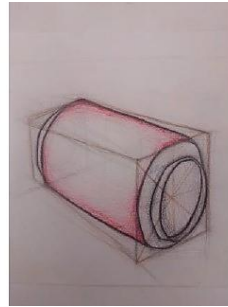
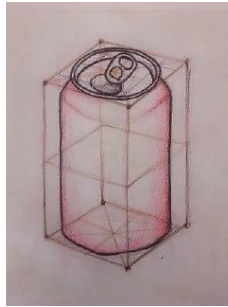


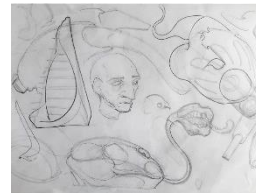
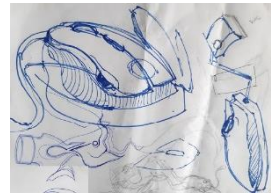
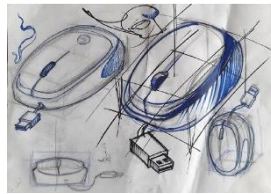




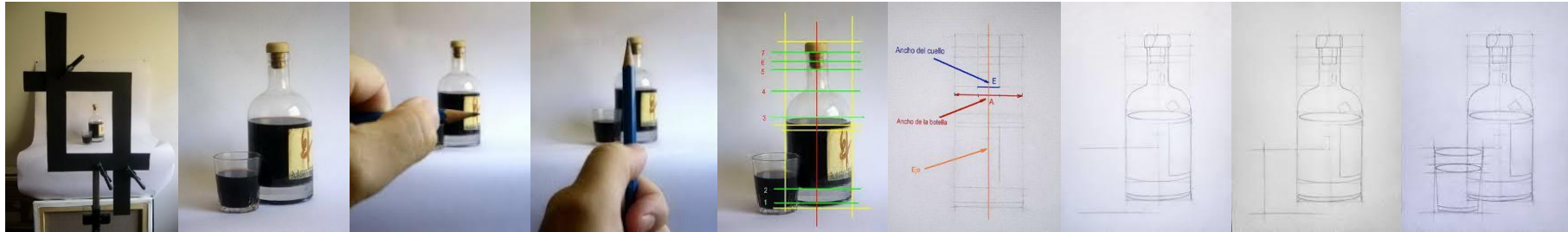




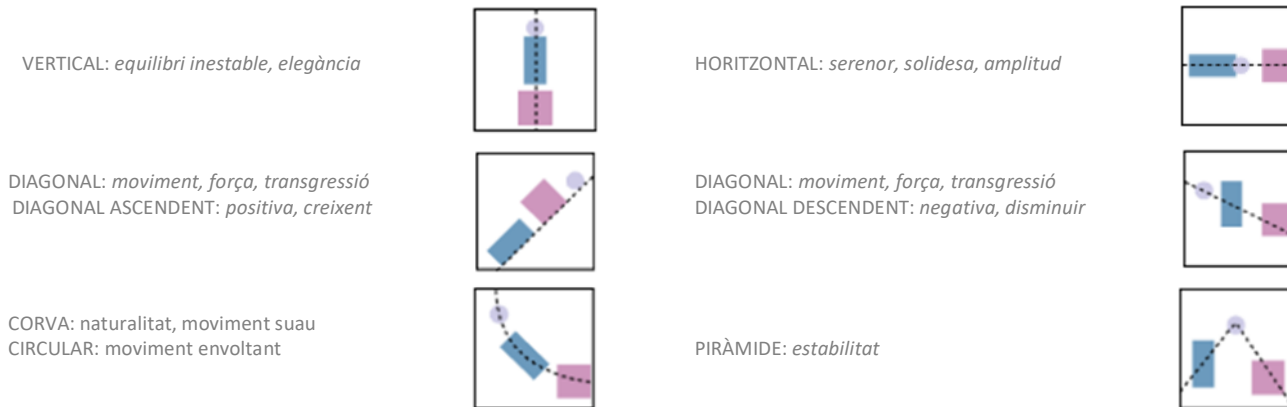






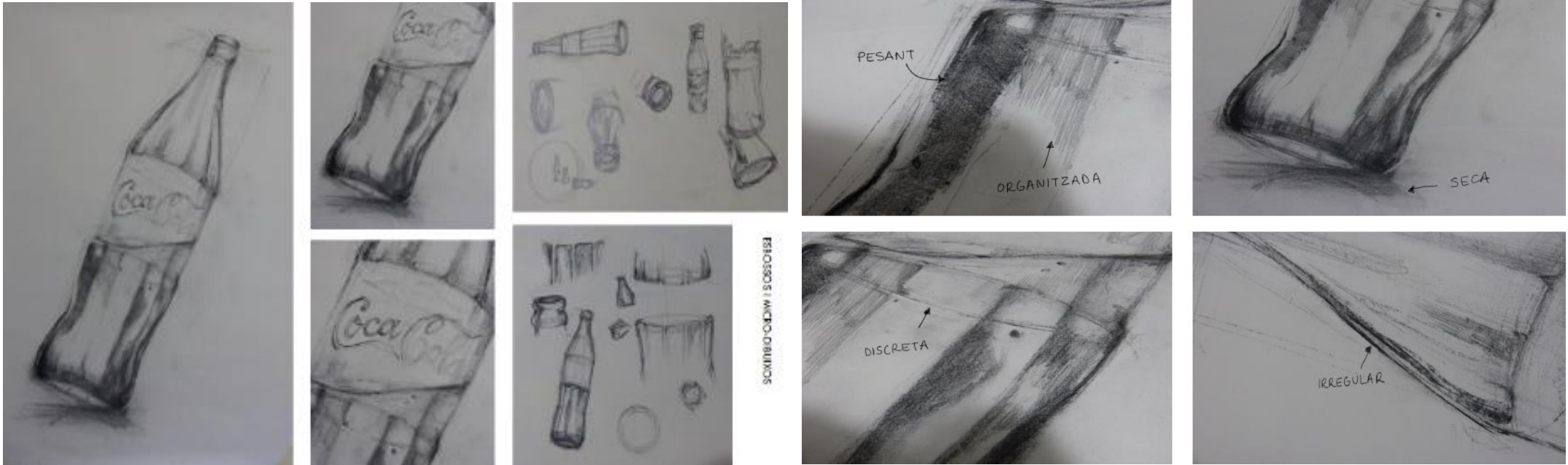


Recuperat de Valero Valerio



Realitzem aquesta activitat per aprendre a **relacionar entre si els objectes d'una composició**. Atenuem a com pot canviar la sensació que transmet un mateix conjunt d'objectes segons l'enquadrament i la distribució d'aquests objectes dins d'ell. D'això en diem composició, que està creada pels pesos visuals i les tensions causades per la disposició dels objectes. L'elecció d'aquest enquadrament mostrarà la nostra "**manera de veure**" diferent a la d'altres companyys ... és la nostra pròpia manera d'observar. A partir d'ara, serà important acostumar-nos a realitzar esbossos ràpids durant qualsevol projecte que ens proposen. Després, valorarem quina és realment la sensació que transmet cada un d'ells. Només llavors, quan tinguem clar la "manera de veure" que desitgem representar, realitzarem un pre-dibuix on estudiarem la qualitat gràfica que la consolidi en el dibuix definitiu.

**Molts esbossos i ràpid.** Aquesta és la clau per obtenir un bon resultat i, per descomptat, escoltar els suggeriments dels companys respecte a aquests esbossos, així com les observacions de professor. Després, és clar, decidirà un mateix entre totes aquestes opinions i seguirem... treballant sobre la qualitat gràfica.

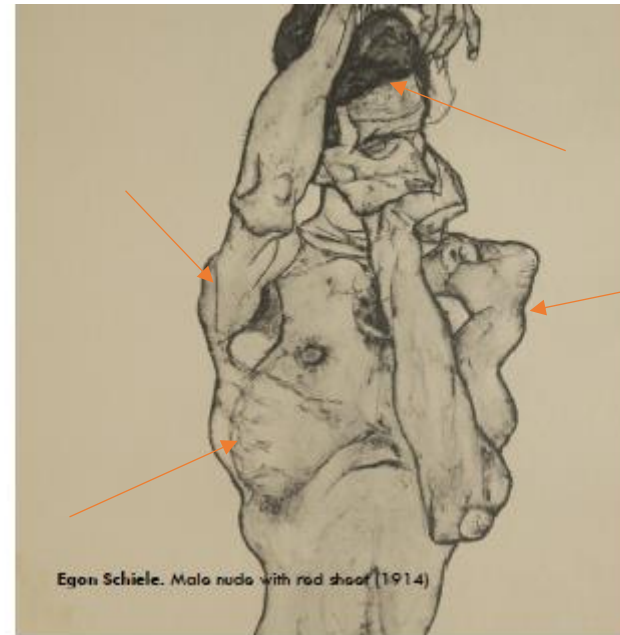


Fixeu-vos en la composició del primer dibuix de l'esquerra. Té la seva lògica que la línia adjectivada com a pesant estigui on està ¿no creieu? La línia discreta, realment ho ha de ser, si volem donar protagonisme a la línia sota la paraula Coca-Cola ¿veritat? El coll de l'ampolla ¿necessita una línia regular? La línia seca és la que potser ens fa dubtar més sobre la seva utilitat. Tornem ara a la composició i al seu recorregut visual ¿Quina tipologia de línia triaríeu? Plantejar-se aquestes qüestions és el que permet entendre el projecte a l'espectador. Ara, tota aquesta observació de l'objecte ha de generar un contingut, una argumentació i ens ha de portar a establir un títol pel nostre projecte.

### ADJECTIVACIÓ DE LA LÍNIA: REFERENTS

**Egon Schiele** és sens dubte un dels referents principals a l'hora de realitzar projectes. En les seves representacions, tracta sobretot la figura humana, des d'una perspectiva sexual i eròtica, cossos nus i desinhibits que provocaven a la púdica societat del segle XX. Schiele dóna vida a aquells cossos retorçats amb línies contundents i fosques profundament expressives. El seu traç és determinat i les seves línies, tot i presentar irregularitats i imperfeccions, segueixen mostrant dibuixos carregats de visceralitat i de veritat.

Per altra banda, amb un estil totalment diferent, **Joaquín Sorolla**, aconsegueix que la meua mirada quedi fixa en les seves bucòliques pintures. Les pinzellades característiques són difícils de confondre, però els seus dibuixos a llapis també són dignes de recordar. Són esbossos ràpids, on a partir de la repetició de la línia, crea elegants entramats, variant la força i la sinuositat que hi aplica a l'estri amb el qual dibuixa.



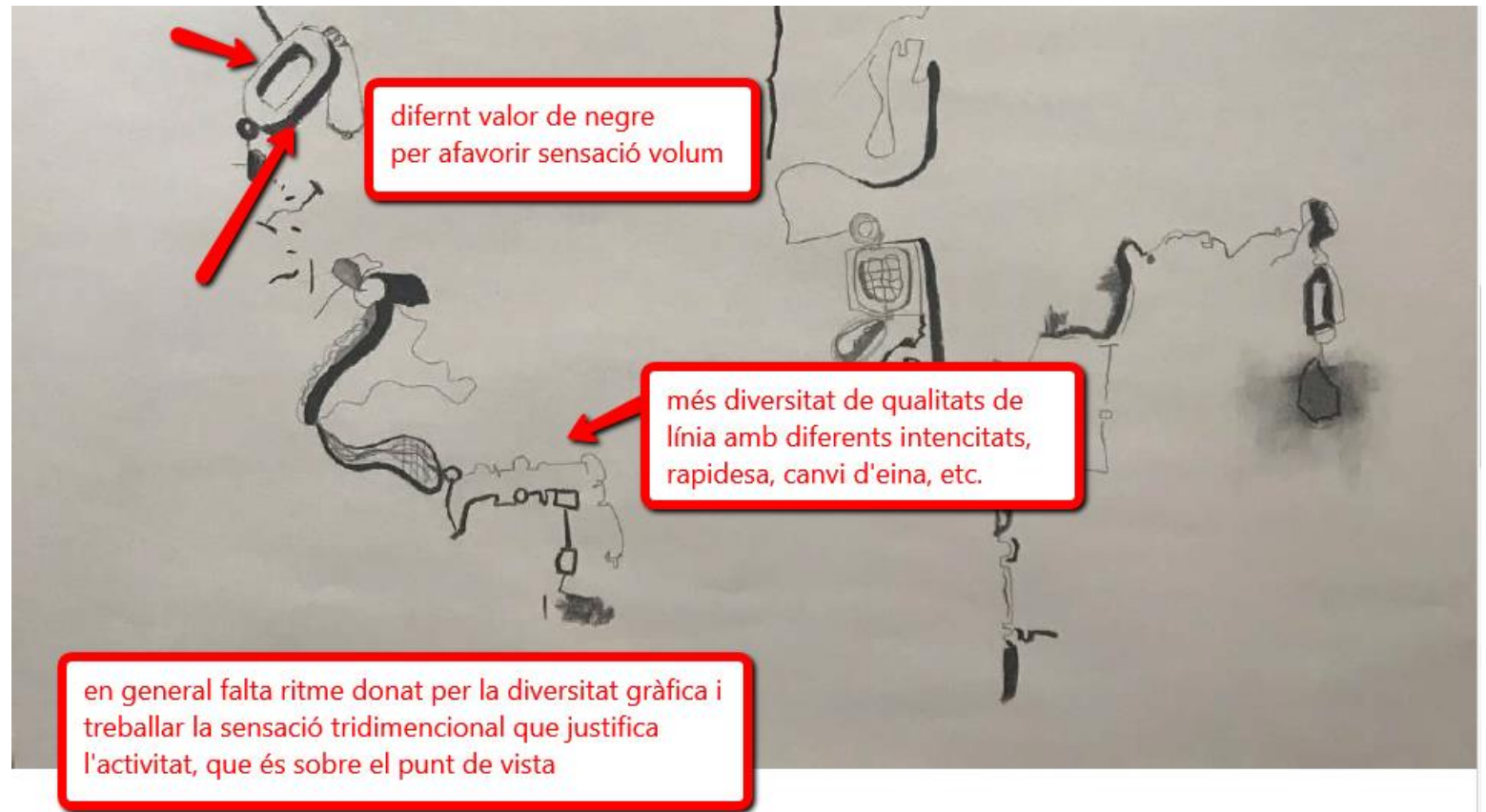
Egon Schiele. Mala nuda with red shoes (1914)



Joaquín Sorolla. Mujer con sombrero (1911)

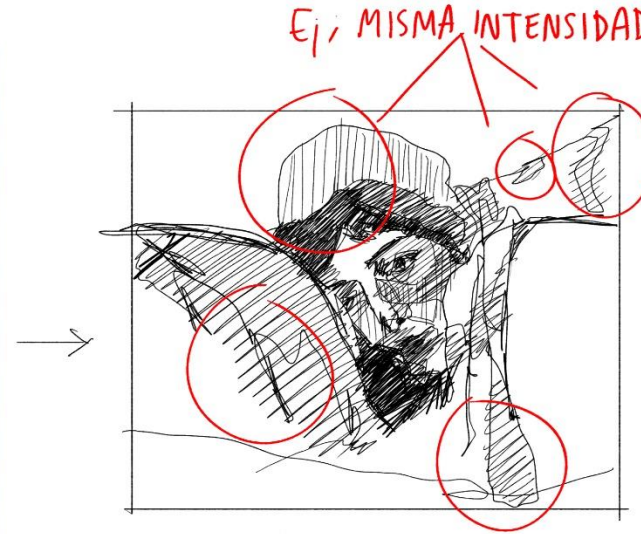
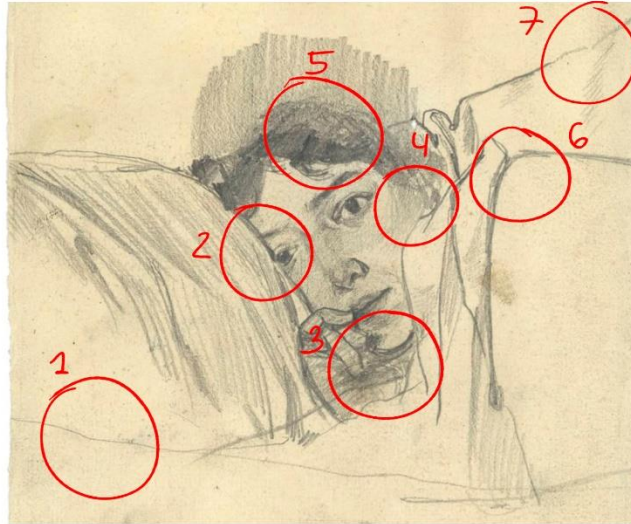
Per a l'estudi de les imatges dels referents pel nostre projecte sols posarem un adjectiu amb una fletxa i aquest ha de ser resultat del pensament propi, després podrem comparar la nostra observació amb el que altres han escrit del referent que hem triat. Primer anotem sempre les nostres sensacions.

La manca d'adjectivació de la línia porta a la falta de ritme en la composició i provocarà el *desinterès de l'espectador*, com succeeix a l'exemple de sota i detallem a l'anàlisi del fragment ampliat.



Pels resultats que hem vist a classe aquest exercici sobre l'adjectivació ens anirà bé per consolidar la idea de *qualitat gràfica*. Vam dir de fer l'ACTIVITAT DEL RECORREGUT des de la nostra facultat fins la de biologia, passant per enginyeria i arquitectura però, si no es possible, podem fer-la de memòria sobre els nostres recorreguts per la nostra facultat. El resultat podria ser semblant al dibuix sobre aquestes línies, perquè sembla "representar un mapa", però no té perquè, sols recordeu-vos d'expressar l'espai tridimensional que recorreu amb una tipologia de representació plana sobre el paper, ara la perspectiva no cal utilitzar-la si no la necessiteu pel vostre projecte. Ens plantejem el contrari que a l'exercici anterior on partíem de l'objecte; és a dir, l'enquadrament ara no el crea el punt de vista de la persona que mira mentre recorre l'espai, sinó la translació gràfica que fem de les nostres sensacions mentre recorrem aquell espai. La vista, el tacte, la oïda, l'olfacte, fins i tot el gust, totes les funcions fisiològiques per les quals percebem l'estat del nostre propi cos intervenen ara per decidir l'adjectivació dels nostres traços. Evidentment, la diversitat en l'*adjectivació de la línia* serà crucial, però ja heu fet "recerca" sobre les diferents tipologies d'artistes consolidats, no agafeu el primer que trobeu a Instagram, per exemple, perquè necessitem que disposin de textos sobre el seu treball amb els quals comparar la nostra opinió. La recerca no es pot fer sols en xarxes socials ara que necessitem llegir què han dit historiadors, crítics d'art i altres experts i citar-los correctament al dossier. **La citació d'on s'han tret les imatges ha de seguir la norma APA:** llibres, catàlegs, webs de l'artista, museus, revistes, blogs d'especialistes reconeguts, etc.. [Trobareu informació al web del CRAI.](#)

Vegeu els següents exemples de possibles anotacions durant la recerca sobre l'adjectivació dels referents que busquem pel nostre projecte.



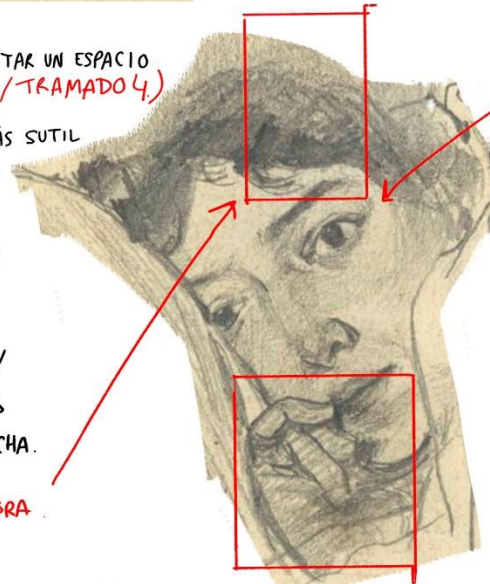
1. SUTILEZA (-IMPORTANCIA) SE LIMITA A ACOTAR UN ESPACIO (DENOTA SENSIBILIDAD/SENCILLEZ Y PRECISIÓN) (7/TRAMADO 4)

2. CONTRASTE TRAMADO CON SOMBRA MÁS SUTIL (DIFERENCIA DE TEXTURAS)

3. FOCO DE ATENCIÓN EN EL RECORRIDO (SATURACIÓN DEL ESPACIO) ELEMENTO CENTRAL EN LA

COMPOSICIÓN. CAMBIO DE TRAMAJE / LÍNEA DENSA / TRABAJADA (+ INTERÉS EN LA FORMA) → ACABA FORMANDO UNA MANCHA.

(5.) LA MISMA INTENCIÓN EN LAS TRAMAS QUE DIFERENCIAN EL PELO (VOLUMEN) Y SU SOMBRA.



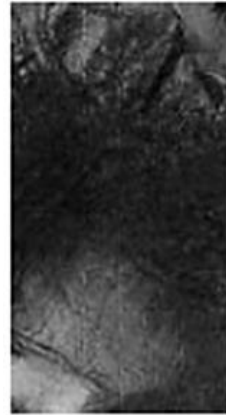
INTENCIÓN DE CAMBIO DE REGISTRO GRÁFICO PARA REPRESENTAR UN ELEMENTO VIVO O UN OBJETO (SÁBANA vs. CARA)



-----seca, irregular, enègica, contundent



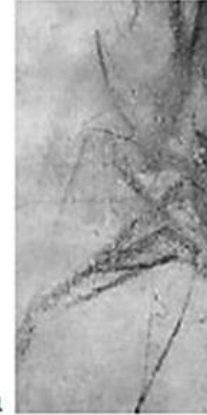
-----texturitzada, difuminada, obscura



--obscura, difuminada



--profunda



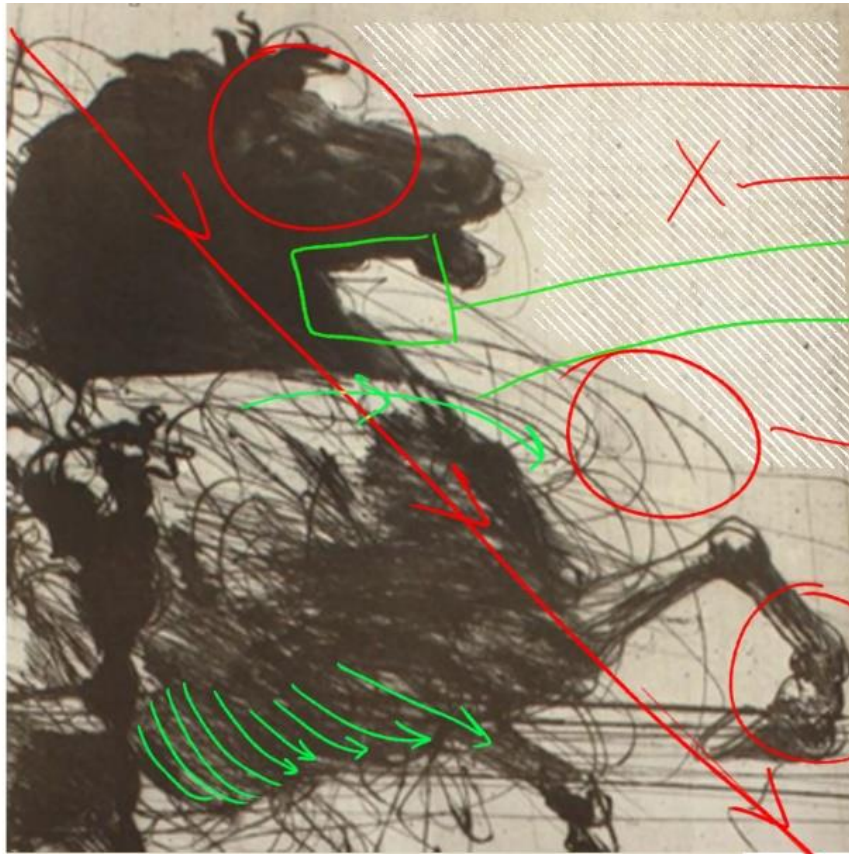
--esbossada, ràpida, lleugera



--lliscant, difuminada, repetitiva, subtil



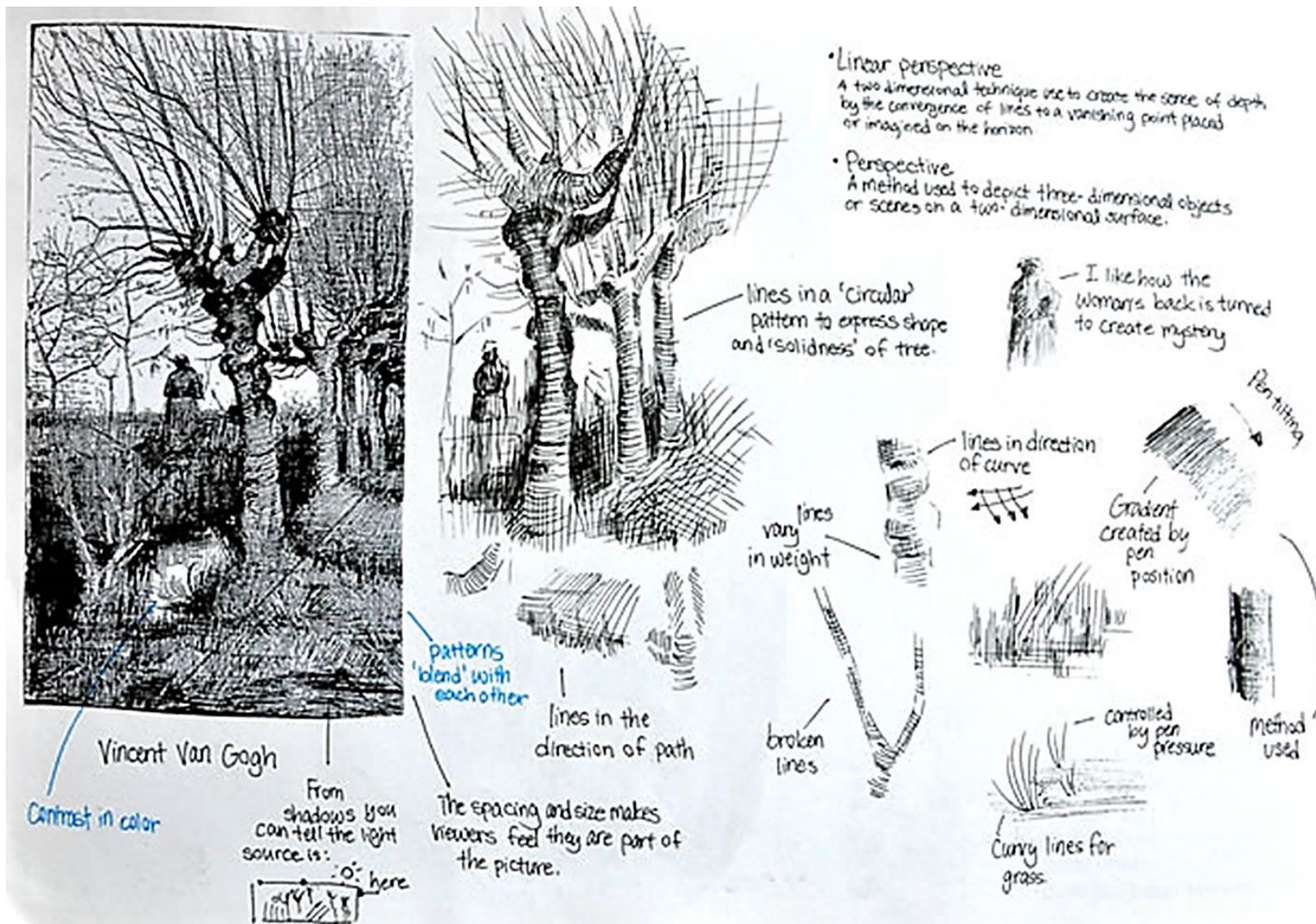
contudent, decisiva, gruixuda, activa



LUZ DRAMATICO /  
INTENCIÓN NATURALISTA  
VACÍO = RELAJACIÓN  
PRECISIÓN  
DIRECCIÓN TRAZO =  
DIRECCIÓN MOVIMIENTO  
RAPIDEZ / VIOLENCIA  
/ SALVAJE  
DINÁMICO

vision nouvelle  
**WEISBUCH**  
le cheval, le Peintre et son modèle  
gravures dessins  
31 RUE DU COLISEE PARIS VIII 26 NOVEMBRE 76 FEVRIER 77

← REF.  
CARTEL ORIGINAL  
ARTISTA : CLAUDE  
WEISBUCH (1927 - 2014)



Recuperat de <https://www.studentartguide.com/articles/line-drawings>

Recordeu que del que es tracta aquí és d'extreure el màxim d'informació possible per enriquir la nostra experiència i millorar així la qualitat gràfica del projecte.



No necessitem pautes pels treballs de classe perquè el projecte artístic no es pauta, sinó que es planteja... i estem **aprenent a plantejar-nos-el**. No patiu per cap entrega, la definitiva és al final del curs i veieu com les anem reprenent totes les anteriors a cada següent entrega, això és el que permet l'avaluació continuada. Ara les entregues són parcials, perquè pugueu rebre el comentari del professor a l'aula i, així, millorar entrega rere entrega fins a l'entrega final.

Respecte a l'*adjectivació de la línia* es va explicar a l'última classe que es va decidir fer aquest exercici perquè la majoria de dibuixos no tenien suficient **qualitat gràfica**, és a dir, tots els traços eren gairebé iguals, sense cap intencionalitat respecte a l'estructura de la composició, el que no afavoria el recorregut de la mirada de l'espectador. Hem de pensar quin adjectiu posem a cada línia, igual que quan fem un text ¿Recordeu l'exposició que el professor va fer a classe? Aquella comparació del dibuix amb un text escrit i els seus signes de puntuació...

Es tracta de què *el propi tractament gràfic del dibuix ens porti a crear l'argument del projecte*, com si estiguéssim escrivint un text a partir d'un substantiu (aquí objecte) i els seus adjectius et portessin a decidir el tema i el desenvolupament d'allò narrat i el títol del text (aquí, projecte artístic). No pretenem fer un dibuix d'un objecte plàsticament atractiu... hem d'anar més lluny, tenir bona mà per dibuixar no és suficient, igual que tenir bones idees però sense tècnica fa que l'originalitat quedi en mera "ocurrència". Pretenem que "saber dibuixar" sigui equivalent a "saber trobar una bona idea" i aquesta es sorgirà a partir dels primers gargots d'ideació per potenciar la creativitat, dels posteriors microdibuixos que a través de l'enquadrament i el canvi de punt de vista ens portaran als esbossos, on l'adjectivació de la línia d'aquests esbossos ens farà sospitar conceptes que ens poden portar a un argument que projectar. En aquest moment de la creació és quan podem fer els pre-dibuixos, que acotaran el tema i ens permetran trobar un títol al nostre projecte mentre mirem de millorar la qualitat gràfica d'algun d'ells, que serà el que ens portarà a decidir el dibuix definitiu. L'objectiu d'aquests exercicis iniciats amb el del peix vam quedar que era aprendre com el pensament visual, que sorgeix mentre dibuixem, és el generador del propi projecte. Amb aquesta metodologia ningú es quedarà mai sense *saber què fer davant la pàgina en blanc*.

Recordeu l'exemple d'Eilàlia Valldosera amb ampolles de detergent com objecte del projecte? Teniu encara present el projecte sobre els anuncis del taulell de l'escola d'art? Cap d'ells utilitza paper, però dibuixen ¿no es veritat? Perquè tots els vostres dibuixos estan fets amb llapis o carbonet si als exemples donats pel professor no l'utilitzaven? Si un dels exemples donats el dibuix era tan sols una senzilla ombra i en l'altre la suma de fotografies polaritzades i fotocopiades sobre paper d'acetat que creen el dibuix a l'acumular una fotocòpia sobre l'altra, per què al dibuix definitiu representeu solament de manera "descriptiva" l'objecte que trieu per generar el projecte? Atreviu-vos a triar el mode de dibuix que considereu idoni a la vostra manera de mirar...



.... perquè els conceptes apresos són els mateixos tan per a línies traçades com per a línies trobades, tan vàlids per reflexionar sobre el ready-made *Fontaine* (1917) de Duchamp com per l'escultura *Soft Toilet* (1966) de Claes Oldenburg o per la pintura *Taza de wáter y ventana* (1968-1971) d'Antonio López. Fixeu-vos que l'assignatura va reprenent allò que hem fet des de l'inici de curs ¿recordeu el peix? ¿No estem fent ara el procés invers? El proper exercici deixarem el volum de l'objecte i la representació tridimensional per passar a representar la tridimensionalitat de l'espai en una representació "plana", com una mena de mapa que mostra un RECORREGUT, però les dues activitats tindran com a fil conductor l'*adjectivació de la línia*, per això us demano la **recerca de referents** i que establiu quina adjectivació donaríeu a les seves línies i taques.

Prof. Dr. Jaume Fortuny Agramunt

Les imatges d'aquest material docent han estat cedides per l'alumnat al professor Jaume Fortuny per utilitzar-les com a il·lustració d'activitats educatives (presencials o a distància) o amb fins d'investigació científica, perquè altre alumnat accedeix legalment des d'un enllaç web. Les imatges que no ha realitzat l'alumnat són siguin obres divulgades i es cita, quan ha estat possible, l'autor i la font. No es poden manipular cap de les imatges, ni extreure o distribuir-les fora d'aquest document ni del marc docent universitari o centres públics de recerca.

*Las imágenes de este material docente han sido cedidas por el alumnado al profesor Jaume Fortuny para utilizarlas como ilustración de actividades educativas (presenciales o a distancia) o bien con fines de investigación científica, para que otro alumnado acceda legalmente desde de un enlace web. Las imágenes que no ha realizado el alumnado son obras que ya han sido divulgadas y se cita, cuando ha sido posible, el autor y la fuente. No se pueden manipular ninguna de las imágenes, ni extraerlas o distribuirlas fuera de este documento ni del marco docente universitario o centros públicos de investigación.*

