

SOBRE LA RESPONSABILITAT DE L'ESTUDIANT¹

Dintre de la recerca en docència portada a terme, tal i com s'havia proposat al projecte inicial, s'ha passat un qüestionari a alumnes i professors sobre la responsabilitat de l'estudiant. L'objectiu d'aquesta enquesta era valorar els aspectes principals del que és un bon estudiant. És a dir, comprovar què pensen alumnes i professors universitaris sobre el que es un bon alumne i quines responsabilitats té un bon alumne o una bona alumna. Pel que fa al tipus de qüestionari, s'ha realitzat un qüestionari multi resposta tancat. Val a dir que s'han elaborat dos qüestionaris diferenciats, un per professors i un altre per alumnes. Per bé que les preguntes del qüestionari coincidien en ambdues modalitats, hi havia algunes diferències en les preguntes del perfil. Pel que fa a les preguntes sobre l'enquestat, al corresponent al professorat es demanava "àmbit de coneixement" i "anys d'experiència docent", mentre que per l'alumnat es demanava "el curs universitari" i "la Facultat" en la que s'està matriculat i cursant els estudis. Cal assenyalar que l'enquesta s'ha passat a diferents facultats i diferents cursos (des d'alumnes de primer fins a alumnes de doctorat).

1.- Presentació de l'enquesta

Pel que fa als apartats de l'enquesta s'han considerat rellevants quatre aspectes per analitzar el concepte de "bon estudiant". El primer aspecte analitzat engloba els trets que tenen **relació amb les classes**. Trets com ara: L'assistència a classe de manera sistemàtica, la participació activa a la classe, l'execució regular de les tasques encomanades, la demanda de lectures complementàries. En relació al segon aspecte, s'han tingut en compte els trets que tenen **relació amb l'estudi personal**, com ara si l'alumne porta l'assignatura al dia, si es sol·liciten tutories per resoldre els dubtes, si es mostra una actitud d'ajuda als companys/es de classe. Pel que fa al tercer àmbit, el que engloba els trets del bon estudiant en **relació a la vida universitària**, s'han analitzat aspectes com ara: si mostra respecte i cordialitat amb els seus professors/es, si participa en activitats universitàries que no són obligatòries i si fa un ús responsable de les instal·lacions universitàries. Per últim, pel que fa a la **relació amb els continguts acadèmics**, val a dir que es demanava: si fa alguna cosa més que memoritzar-los, si coneix la diferència entre buscar i copiar informació d'internet, si tracta de relacionar continguts de diferents assignatures, si mostra interès per altres continguts que no són propis del grau que estudia, i si planteja al professor/a dubtes i/o comentaris de tipus cultural.

A continuació reproduïm les enquestes passades, primer la corresponent al perfil alumne/a i després la corresponent al perfil professor/a

UNIVERSITAT DE BARCELONA GRUP GIDÈTICA

PROJECTE: *LA RESPONSABILITAT DE L'ESTUDIANT: ABAST I LÍMITS*

REDICE. Codi Projecte REDICE20-2680

QÜESTIONARI: Perfil ALUMNE/A

Sexe: M/F:

¹ Informe elaborat pel Grup GIDÈTICA (M. Mauri, M. Anglès, F. Esteban, C. Jose, B. Román, I. Vilafranca) dins del Projecte *La responsabilitat de l'estudiant: abast i límits* (REDICE20-2680), subvencionat per la convocatòria REDICE 2020.

Curs universitari:

Primer Segon Tercer Quart Màster Doctorat

Facultat:

Qüestionari (marca d'1 a 4 la teva resposta sent 1 totalment en desacord i 4 totalment d'acord)

Considero que un **bon estudiant** és aquell que:

(En relació amb las classes):

	1	2	3	4
Assisteix a classe de manera sistemàtica				
Participa de manera activa				
Executa regularment i de forma profitosa les tasques encomanades				
Demanda lectures complementàries				

(En relació amb l'estudi personal):

	1	2	3	4
Porta l'assignatura al dia				
Sol·licita tutories per resoldre dubtes				
Mostra una actitud d'ajuda als companys/es de classe				

(En relació amb la vida universitària):

	1	2	3	4
Mostra respecte i cordialitat amb els seus professors/res				
Participa en activitats universitàries que no són obligatòries				
Fa un ús responsable de les instal·lacions universitàries				

(En relació amb els continguts acadèmics):

	1	2	3	4
En fa alguna cosa més que memoritzar-los				
Coneix la diferència entre buscar i copiar informació d'internet				
Tracta de relacionar continguts de diferents assignatures				
Mostra interès per altres continguts que no són propis del grau que estudia				
Planteja al professor/a dubtes i/o comentaris de tipus cultural				

UNIVERSITAT DE BARCELONA GRUP GIDÈTICA

PROJECTE: LA RESPONSABILITAT DE L'ESTUDIANT: ABAST I LÍMITS

REDICE. Codi Projecte REDICE20-2680

QÜESTIONARI: Perfil PROFESSOR/A

Sexe: M/F:

Experiència docent universitària:

Menys de 5 anys Entre 5 i 10 anys Més de 10 anys

Àrea de coneixement:

Ciències de la Salut i Medicina

Ciències Experimentals

Ciències Socials

Humanitats

Qüestionari (marca d'1 a 4 la teva resposta sent 1 totalment en desacord i 4 totalment d'acord)

Considero que un **bon estudiant** és aquell que:

(En relació amb las classes):

	1	2	3	4
Assisteix a classe de manera sistemàtica				
Participa de manera activa				
Executa regularment i de forma profitosa les tasques encomanades				
Demanda lectures complementàries				

(En relació amb l'estudi personal):

	1	2	3	4
Porta l'assignatura al dia				
Sol·licita tutories per resoldre dubtes				
Mostra una actitud d'ajuda als companys/es de classe				

(En relació amb la vida universitària):

	1	2	3	4
Mostra respecte i cordialitat amb els seus professors/res				
Participa en activitats universitàries que no són obligatòries				
Fa un ús responsable de les instal·lacions universitàries				

(En relació amb els continguts acadèmics):

	1	2	3	4
En fa alguna cosa més que memoritzar-los				
Coneix la diferència entre buscar i copiar informació d'internet				
Tracta de relacionar continguts de diferents assignatures				
Mostra interès per altres continguts que no són propis del grau que estudia				
Planteja al professor/a dubtes i/o comentaris de tipus cultural				

2.- Distribució de la població i la mostra

Pel que fa a la distribució de la mostra, el total de població enquestada ha estat de 35 persones, entre professors i alumnes. Pel que fa a la distribució de la mostra per sexes, han respost un total de 23 dones i 12 homes. En relació a la segmentació personal docent i alumnes, han respost un total de 28 alumnes i un total de 7 professors/es. Pel que fa a l'ítem curs, la distribució de la mostra ha estat la següent: quatre dels alumnes enquestats eren de primer curs de grau, quatre de segon, quatre de tercer, nou de quart, tres de màster i quatre de doctorat. Pel que fa a la distribució per facultats, val a dir que la mostra es divideix en 7 persones de la Facultat d'Educació, 9 de la de Filosofia, 7 de Belles Arts, 5 de Dret, 1 de Periodisme, 3 d'Història, 1 d'Economia, 1 de Filologia i 1 de Medicina.

Per una altra banda, en relació a les àrees de coneixement, la mostra s'ha distribuït en tres àrees: 1 de Ciències de la Salut i Medicina, 13 de Ciències Socials i 21 d'Humanitats.

3.- Explotació de dades i conclusions

Per la vàlida adopció de conclusions, s'ha realitzat quatre àrees comparatives, per una banda, la comparació de la mitjana de les respostes emeses per l'alumnat i pel professorat, per altra banda, la comparació de les respostes per àrees de coneixement. Així mateix, s'han comparat la mitjana de les respostes emeses per facultats, també per curs i finalment per sexes.

3.1.- Comparacions alumnes-professorat

Pel que fa a la primera comparació entre alumnat i professorat, en relació a les preguntes que mesuraven el concepte de bon estudiant **en relació amb les classes**, a continuació s'insereix una taula comparativa de les mitjanes per cadascuna dels ítems de l'enquesta

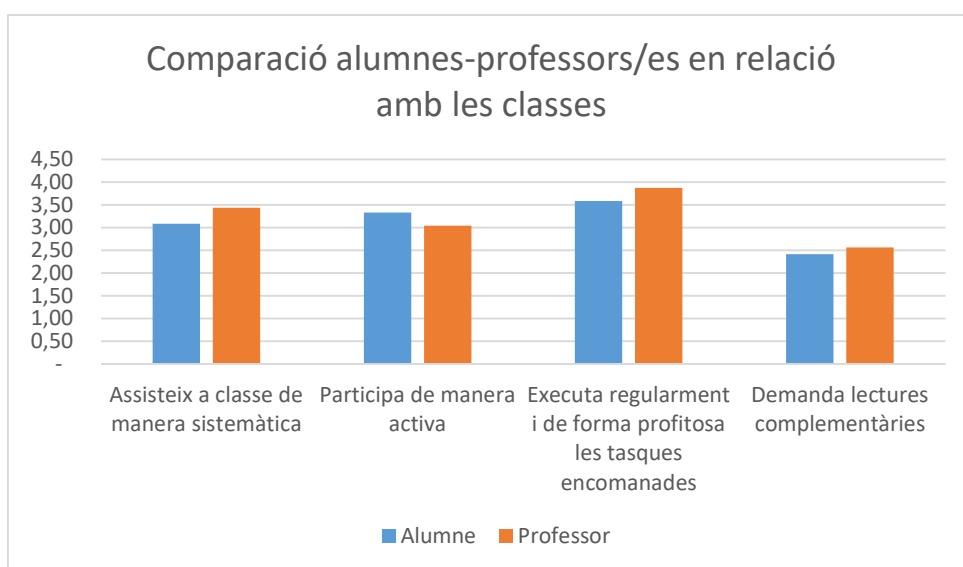
	Relació amb les Classes			
	Assisteix a classe de manera sistemàtica	Participa de manera activa	Executa regularment i de forma profitosa les tasques encomanades	Demanda lectures complementàries
Alumnes	3,08	3,33	3,58	2,42
Professors/es	3,43	3,04	3,87	2,57

Com es pot observar, no ha diferències significatives entre la mitjana de les respostes emeses pels alumnes i pels professors. Potser on es troben més diferències és entre la importància que donen els professors en l'assistència sistemàtica a les classes. Mentre que pels alumnes la mitjana es de 3,08, pels professors és del 3,43. Això vol dir que hi ha una diferència de 35 centèsimes. És a dir, que els professors donen més importància a l'assistència a classe del que donen els alumnes. Per altra banda, d'aquesta taula també es pot cloure que tant alumnes com

professors prioritzen més la execució regular i profitosa de les tasques encomanades que la demanda de lectures complementàries per part de l'alumne. Per tant, la demanda de bibliografia complementària no és un tret especialment rellevant per la determinació del bon estudiant. Dit en altres paraules, no és tan rellevant com l'execució regular i profitosa de les tasques recomanades o com participar activament en les sessions de classe. Per altra banda, val a dir que els professors donen molta menys importància a la participació activa del estudiants com els estudiants mateixos,

Un altre punt de diferència entre la comparació entre la resposta dels professors i de les alumnes, es si observen, dintre d'aquest aspecte del bon estudiant en relació amb les classes es l'ordre de prioritjació per mitjanes, Mentre que en el col·lectiu de professorat l'ordre de prioritjació seria: en primer lloc, l'execució regular i profitosa de les tasques encomanades, en segon lloc l'assistència a classe de manera sistemàtica, després la participació activa i per últim, la demanda de lectures complementàries, en l'alumnat el primer seria el mateix. No obstant, l'ordre del segon ítem seria la participació activa i en tercer lloc l'assistència sistemàtica a classe. És a dir, el col·lectiu de professorat dona més importància a l'assistència a classe que a la participació activa de l'alumnat en la mateixa, mentre que pels alumnes, la participació activa és més important que la pròpia assistència regular a les classes.

En un gràfic de barres aquestes diferències s'observen amb més detall.



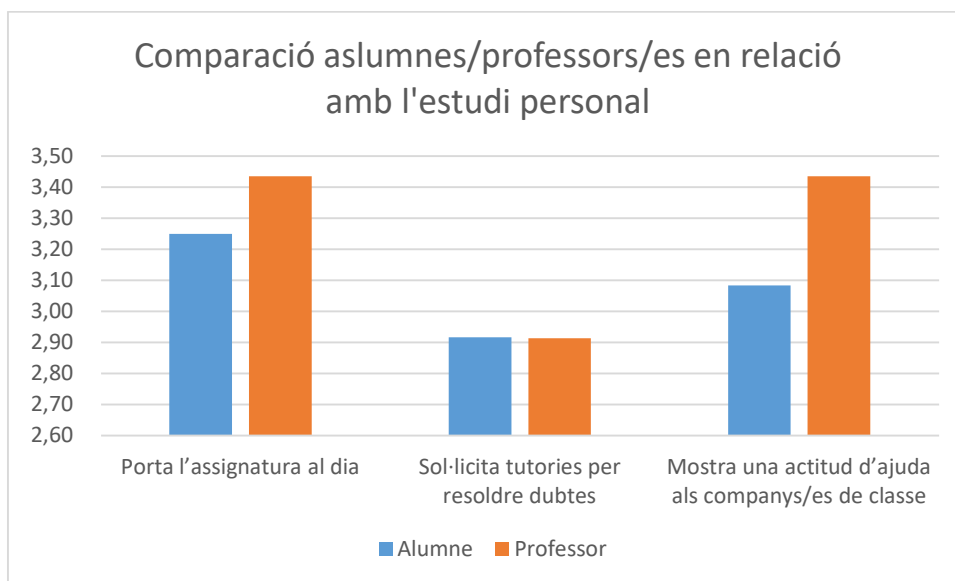
En relació al segon aspecte, a **l'estudi personal**, també la diferència entre les respostes de l'alumnat i del professorat mostren diferències contundents que ens permeten extreure algunes conclusions. A continuació es mostra la taula comparativa

	Relació amb l'estudi personal		
	Porta l'assignatura al dia	Sol·licita tutories per resoldre dubtes	Mostra una actitud d'ajuda als companys/es de classe
Alumne	3,25	2,92	3,08
Professor	3,43	2,91	3,43

Com es pot observar en la gradació de colors de la taula prèvia, les diferències més rellevants entre les respostes dels alumnes i els professors es troben en l'actitud de l'alumne envers els companys de classe. Per bé que pels professors l'actitud d'ajuda als companys de classe és important, no ho resulta tant prioritari pels alumnes, que afirmen que portar l'assignatura al dia és un tret característic més important del bon estudiant que tenir una actitud d'ajuda cap els companys. En les mitjanes de les respostes del professors portar l'assignatura al dia i mostrar una actitud d'ajuda als companys gaudeix de la mateixa importància, donat que la mitjana d'ambdues variables coincideix en el valor 3,43. No així pels alumnes, en que portar l'assignatura al dia és lleugerament més important que ajudar als companys de classe.

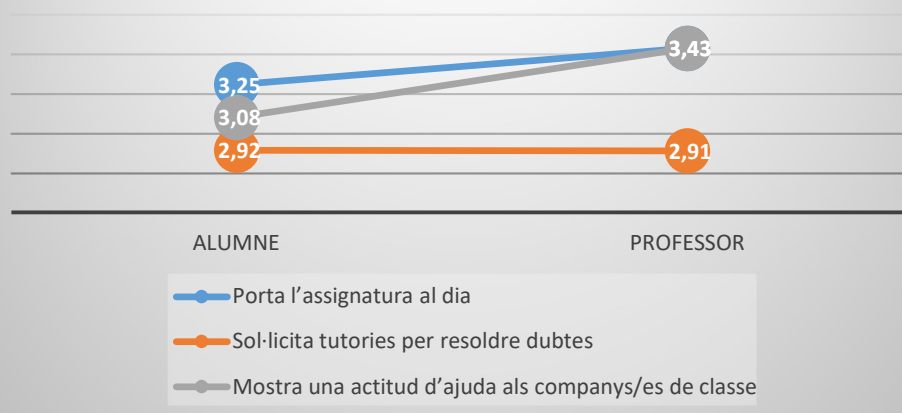
Pel que fa a la sol·licitud de tutories per resoldre dubtes, cap dels dos col·lectius la troba prioritària sobre les altres. Per tant, els alumnes i professors coincideixen en relegar-la a un pla menys rellevant.

En el següent gràfic de barres



I aquestes diferències encara resulten més gràfiques en el següent esquema per línies de cada ítem:

Comparació alumnes/professors/es en relació amb l'estudi personal



Pel que fa a la comparació entre la mitjana de les respostes emeses pels alumnes en relació a la mitjana del professorat, **en relació a la vida universitària**, les diferències en ambdós col·lectius són especialment significatives. Com es pot veure a la següent taula, tant en la resposta dels alumnes com del professorat un bon estudiant en els aspectes relacionat amb la vida universitària és, per damunt dels altres aspectes, aquell que mostra respecte i cordialitat amb els seus professors/es.

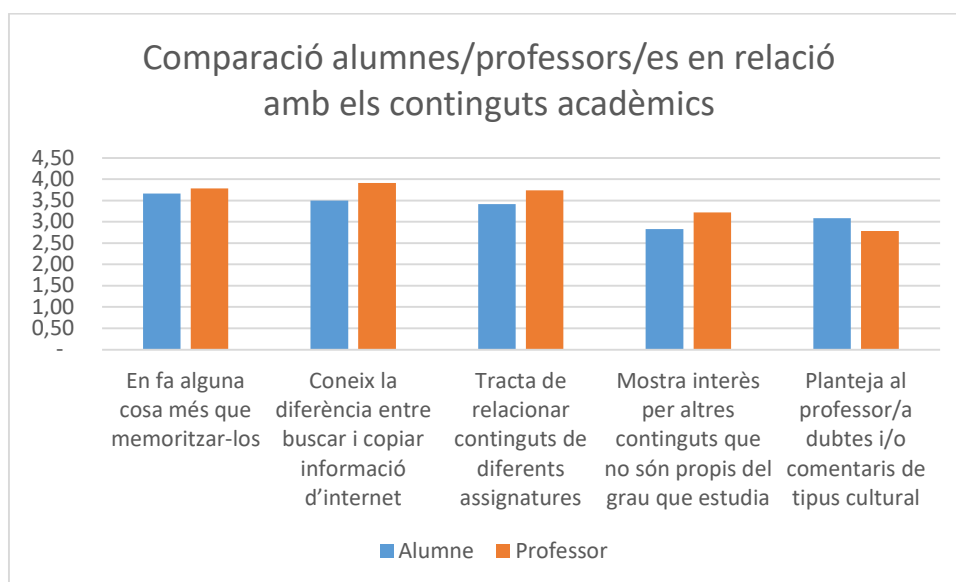
	Relació amb la vida universitària		
	Mostra respecte i cordialitat amb els seus professors/res	Participa en activitats universitàries que no són obligatòries	Fa un ús responsable de les instal·lacions universitàries
Alumnes	3,33	2,67	3,00
Professors/es	3,83	2,13	3,61

En ambdós col·lectius, dels tres aspectes inclosos en aquesta variable, la menys important és la participació en activitat universitàries que no són obligatòries. Per bé que els alumnes a aquest ítem li donen més importància que el professorat.

Pel que fa a la relació del bon estudiant envers els continguts acadèmics, val a dir que la diferència més significativa en les respostes s'observa en si planteja al professor/a dubtes i/o comentaris de tipus cultural. Per bé que cap dels dos col·lectius mostra gaire interès en aquest aspecte, donat que es en ambdós casos el menys valorat, la mitjana de les respostes de l'alumnat estan per sobre del 3 mentre que les del professorat no arriben a aquest nombre.

Relació amb els continguts acadèmics					
	En fa alguna cosa més que memoritzar-los	Coneix la diferència entre buscar i copiar informació d'internet	Tracta de relacionar continguts de diferents assignatures	Mostra interès per altres continguts que no són propis del grau que estudia	Planteja al professor/a dubtes i/o comentaris de tipus cultural
Alumne	3,67	3,50	3,42	2,83	3,08
Professor	3,78	3,91	3,74	3,22	2,78

En una gràfica de barres aquestes diferències resulten més evidents.

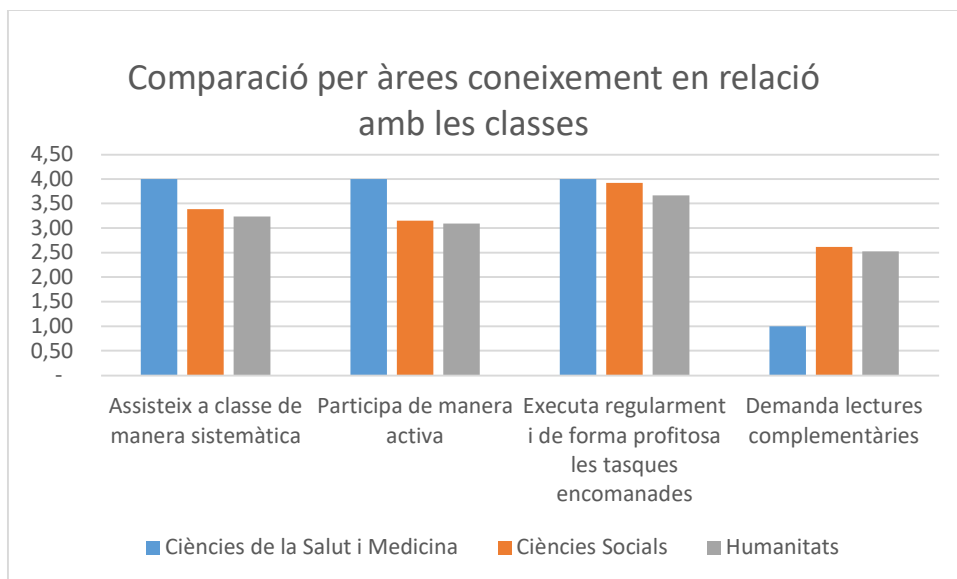


A la llum de la gràfica anterior, es pot observar que pels professors un bon alumne és aquell que coneix la diferència entre buscar i copiar informació d'internet, mentre que per l'alumnat el més important, en relació als continguts acadèmics, és que un bon alumne és qui fa alguna cosa més que memoritzar-los. Aquesta diferència de prioritització deixa palès la importància que donen alumnes i professors als continguts acadèmics.

3.2.- Comparació per àrees de coneixement

Un altre unitat de comparació en l'anàlisi del bon estudiant en l'enquesta és per àrees de coneixement. Com s'ha dit abans, s'han enquestat persones de diferents àmbits de

coneixement. Dels àmbits hi havia persones de Ciències de la salut i Medicina, de Humanitats i de Ciències Socials. Com es pot observar en el gràfic de barres contigu, les diferències més significatives en relació amb les classes es donen en l'ítem corresponent a la demanda de lectures complementàries. Per bé que en les tres àrees es l'aspecte menys rellevant, destaca la poca importància que dintre d'aquest àmbit dona la resposta de l'àmbit de les ciències de la Salut i la Medicina. Per altra banda, dintre de l'àrea de coneixement de les ciències Socials i de les Humanitats el més important és executar regularment i de forma profitosa les tasques encomanades, mentre que a l'àmbit de les Ciències de la Salut i la Medicina gaudeix de la mateixa importància l'assistència a classe de forma sistemàtica, la participació de manera activa i l'execució regular i de forma profitosa les tasques encomanades.

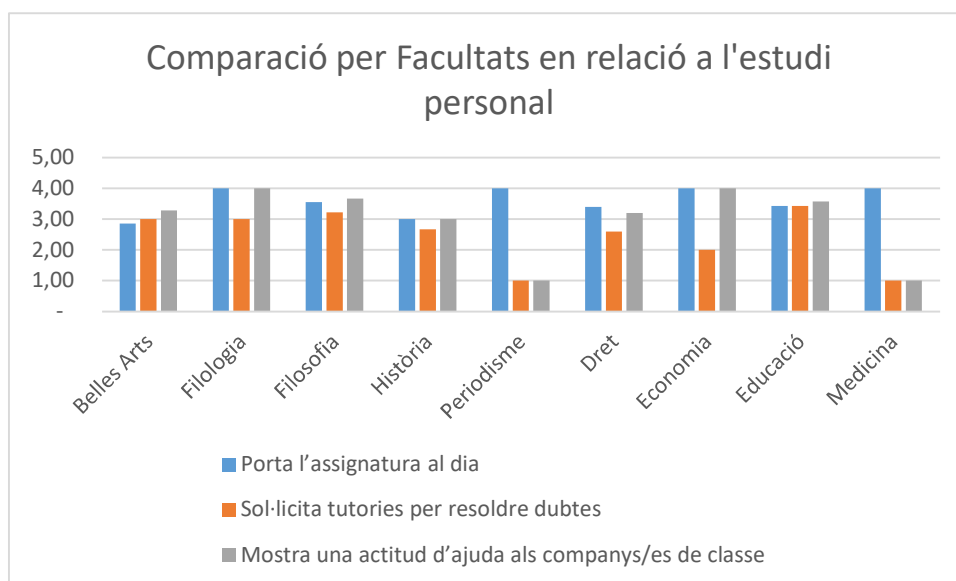


3.3.- Comparació per facultats

Pel que fa a la comparació per facultats, val a dir que no s'han trobat grans diferències en tres dels aspectes estudiats al voltant de la concepció del bon estudiant. No s'han trobat diferències en les mitjanes comparatives entre els trets com ara la relació amb les classes, en relació amb la vida universitària o en relació als continguts acadèmics. Malgrat no hi ha diferències destacables en els trets anteriors, cal afegir que en relació **amb l'estudi personal**. Com es pot observar en la taula contigua, és remarcable la diferència, per exemple, entre la mitjana de la Facultat d'Economia i la de periodisme o Medicina. D'entre els ítems que conformaven aquesta característica de l'estudi personal, les diferències més remarcables es donen en els dos últims aspectes que són: sol·licitar tutories per resoldre dubtes i mostrar una actitud d'ajuda als companys de classe. En realitat, tant a les facultats humanistes o de ciències social aquests dos aspectes són rellevants. No obstant, tant a la Facultat de Medicina o a Periodisme, això no és gaire rellevant. Si observem detingudament els números, a la Facultat de Filosofia aquest dos aspectes es valoren per damunt del tres mentre que a Medicina o Periodisme, no superen l'1.

	Relació amb l'estudi personal		
	Porta l'assignatura al dia	Sol·licita tutories per resoldre dubtes	Mostra una actitud d'ajuda als companys/es de classe
Belles Arts	2,86	3,00	3,29
Filologia	4,00	3,00	4,00
Filosofia	3,56	3,22	3,67
Història	3,00	2,67	3,00
Periodisme	4,00	1,00	1,00
Dret	3,40	2,60	3,20
Economia	4,00	2,00	4,00
Educació	3,43	3,43	3,57
Medicina	4,00	1,00	1,00

Si passem aquestes dades a un gràfic de barres, les diferències encara són més observables a cop d'ull. Per altra banda, per exemple a medicina, portar l'assignatura al dia és molt important, de fet és l'únic important, per sobre dels altres aspectes. Si mirem detingudament la mitjana de la Facultat de Filologia, per exemple, es pot veure que les persones d'aquesta facultat li concedeixen molta importància a la relació del bon estudiant envers els seus companys.



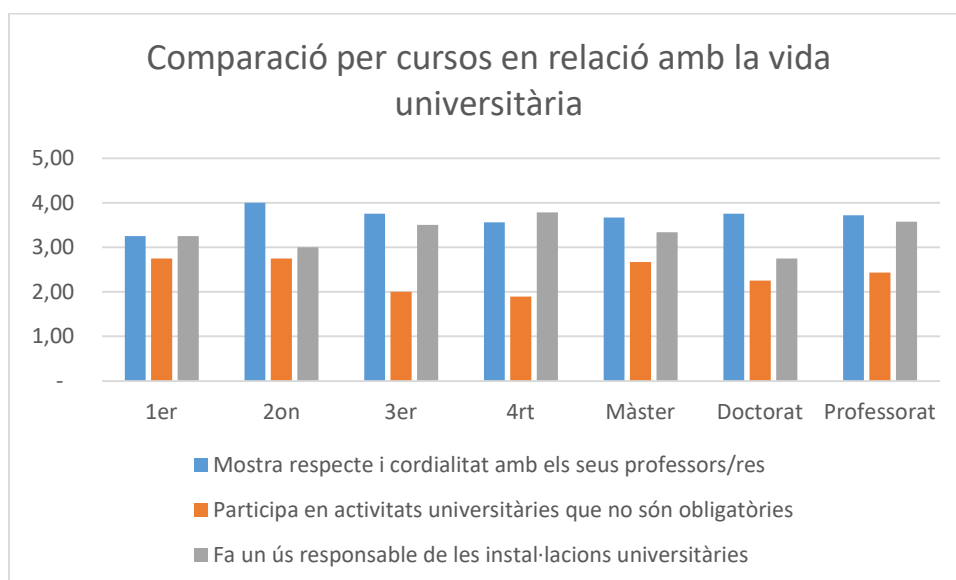
Es podia cloure, que per les facultats de lletres o socials, la responsabilitat de l'estudiant engloba també els seus companys de classe, mentre que a les facultats més professionalitzadores (periodisme o medicina) el més rellevant és portar la matèria al dia i no sol·licitar tutories per resoldre dubte o mostrar actitud d'ajuda envers els companys.

3.4.- Comparació per cursos

En relació a la comparació per cursos, val a dir que les diferències més rellevants es troben a l'apartat de la vida universitària. Com es pot veure a la taula numèrica de mitjanes dels cursos, cap al final del grau (segon cicle de grau corresponents als cursos tercer i quart) la importància que li donen a participar en activitat universitàries no obligatòries va minvant. És a dir, mentre que a tercer li donen dos punts d'importància sobre els quatre possibles, a quart gaudeix d'un 1,89. No obstant, un cop finalitzar el grau, l'assistència i participació en activitats universitàries no obligatòries torna a guanyar importància pels alumnes de màster, doctorat o pel propi professorat.

	Relació amb la vida universitària		
	Mostra respecte i cordialitat amb els seus professors/res	Participa en activitats universitàries que no són obligatòries	Fa un ús responsable de les instal·lacions universitàries
1er	3,25	2,75	3,25
2on	4,00	2,75	3,00
3er	3,75	2,00	3,50
4rt	3,56	1,89	3,78
Màster	3,67	2,67	3,33
Doctorat	3,75	2,25	2,75
Professorat	3,71	2,43	3,57

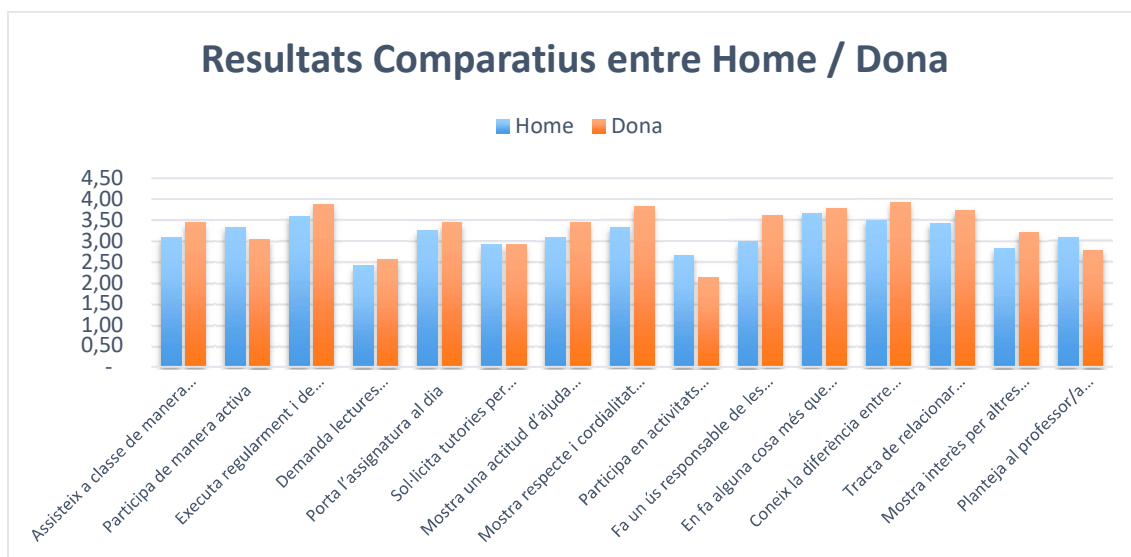
Un gràfic de barres encara permet observar millor aquestes diferències per cursos. Com es pot visualitzar, la tendència dintre dels tres aspectes valorats és comú a tots els cursos. Gairebé tots, de primer a doctorat, inclòs el professorat, dona més importància a mostrar respecte i cordialitat amb els seus professors i professores. Després, per ordre de prioritats, es troba la de fer un ús responsable de les instal·lacions universitàries. La menys valorada, en tots els cursos es participa en activitats universitàries no obligatòries.



3.5.- Comparació per sexes

Per últim, una altra variable des de la que es pot fer una comparació de la percepció o concepte del que és un bon estudiant, es fent un anàlisi de les respostes per sexes. Cal advertir, d'entrada, que no s'han observat, en cap dels ítems del qüestionari, una diferència significativa per sexes. La tendència de les respostes, en ambdós sexes, es similar.

Una gràfica de barres que inclogui tots els ítems, ens permetrà corroborar aquest fet. Com es pot veure, la tendència és més o menys similar, llevat d'alguns aspectes concrets.



D'entrada, cal observar com les dones fan, en general, en tots els aspectes una valoració més alta que la dels homes. Només s'observen tres aspectes en que els homes fan una valoració per damunt de la que fan les dones. Són els següents ítems: La participació de manera activa en les classes, la participació en les activitats universitàries no obligatòries i finalment en la de plantejar al professor dubtes i/o comentaris de tipus cultural. Només en aquests tres aspectes, la valoració mitjana dels homes està per damunt de la de les dones.

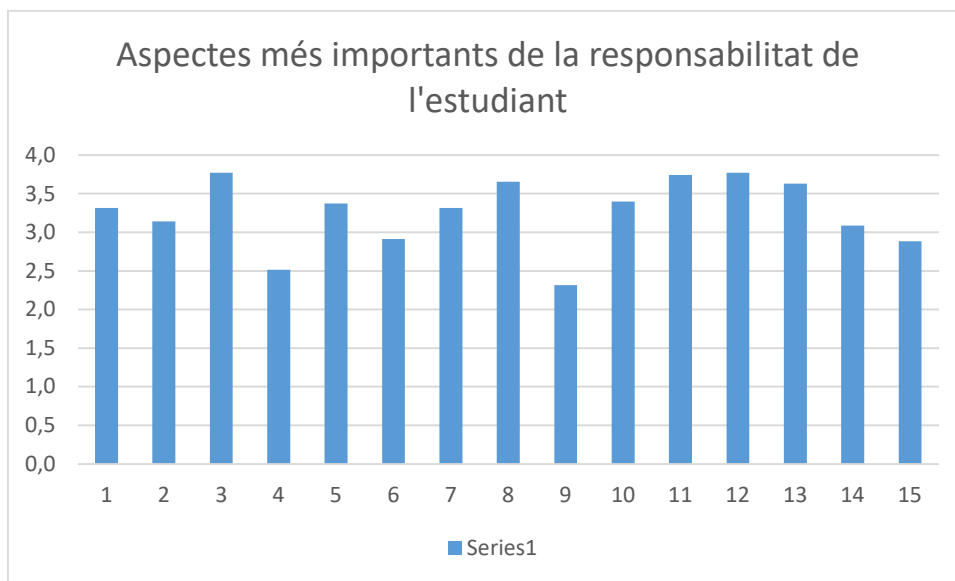
Malgrat aquestes petites diferències, cal remarcar que la tendència de les respostes dels homes i de les dones no varia significativament. Mai, en la mitjana de les respostes entre homes i dones, hi ha més d'un punt de diferència. D'això es pot cloure que el sexe no és determinant sobre la concepció del que és un bon alumne o una bona alumna. Per ambdós sexes, la responsabilitat de l'estudiant té la mateixa importància i, més o menys, les mateixes característiques o trets definitoris.

4.- Conclusions informe. Quins són els trets més característics de la responsabilitat de l'estudiant?

Per últim, i per analitzar les dades generals de l'enquesta, s'ha fet una gradació dels aspectes més importants en la valoració total de les respostes sobre quins són els trets més importants que configuren la concepció del que és un bon estudiant.

Per ordre de prioritització, a la llum de les mitjanes més altes en les respostes sobre els trets més rellevants de la responsabilitat del estudiant es pot cloure que un bon estudiant és el que, en relació a les classes, executa regularment i de forma profitosa les tasques encomanades, amb un 3,8 de mitjana en les respostes. En relació a l'estudi personal, un estudiant responsable és el que porta l'assignatura al dia, amb un 3,4 de mitjana. En relació a la vida universitària, un estudiant responsable és el que mostra respecte i cordialitat amb els seus professors o professores, amb un 3,7 de mitjana. I en relació amb els continguts acadèmics, un bon estudiant és el que coneix la diferència entre buscar i copiar informació d'internet, amb un 3,8 de mitjana en les respostes.

En una gràfica de barres es poden observar aquest tret per damunt dels altres.



En conclusió, un cop analitzades les dades de l'enquesta es pot cloure que la responsabilitat de l'estudiant consisteix en executar regularment i de forma profitosa les tasques encomanades pel professor o professora, pel que fa a les classes. També consisteix en portar l'assignatura al dia, en relació a l'estudi personal, i mostrar respecte i cordialitat amb el seus professors/es en relació amb la vida universitària. Finalment, l'últim tret característic de la responsabilitat de l'estudiant en relació als continguts acadèmics és diferenciar entre buscar informació a internet o copiar-la exclusivament. En resum, aquestes serien les quatre característiques prioritàries pel que fa a la responsabilitat de l'estudiant universitari.

M. Mauri, M. Anglès, F. Esteban, C. Jose, B. Román, I. Vilafranca