



UNIVERSITAT DE  
BARCELONA

**ELS ASSENTAMENTS DEL NORD-EST PENINSULAR  
ENTRE L'ARRIBADA DELS CARTAGINESOS  
I LES PRIMERES REVOLTES CONTRA ELS ROMANS.**

TREBALL FINAL DE GRAU D'ARQUEOLOGIA

*ANNEXOS*

CURS 2020-2021

**MARIA ANGUERA OLLER**

NIUB: 20033414

**Arqueologia Clàssica i Antiguitat Tardana**

Tutor: Dr. Jaume Noguera Guillén

## **ÍNDEX**

ANNEX 1. FITXES DELS JACIMENTS.....	2
ANNEX 2. PLANTES DELS JACIMENTS I DE LES NOVETATS.....	18
ANNEX 3. MAPES TEMÀTICS D'ANÀLISI DE LA DOCUMENTACIÓ .....	32

## **ANNEX 1. Fitxes dels jaciments**

Núm. catàleg 1

Nom del jaciment Ullaçstret

Municipi Ullaçstret

Comarca Baix Empordà

Situació UTM Lat. 506542.28

Long. 4650392.11

Cronologia inicial Segona meitat del segle VI aC

Cronologia final Principis del segle II aC

Tipus d'evidència Augment de superfície i modificació dels sistemes defensius

Ocupació Nucli de primer ordre

Indicis datació Informació inèdita facilitada per Gabriel de Prado

Material ceràmic de referència -

Monedes de referència -

Altres materials -

Cronologia reforma o novetat Mitjans i finals del segle III aC

Planimetria del jaciment i/o novetat



**Observacions** A principis del segle III aC es rebleix el fossat, i perd així la seva funció defensiva, i s'hi construeix un barri periurbà. Aquest barri està en funcionament fins mitjans del segle III aC, quan es desmantella per recuperar la funció defensiva del fossat. A més al darrer terç del segle III aC es construeix un *proteichisma* a la porta 1 d'accés a l'*oppidum*.

**Bibliografia** Belarte, M. C.; Codina, F; Noguera, J; de Prado, G. i Sanmartí, J. (2020). "Intervencions arqueològiques a la zona istme del Puig de Sant Andreu (Ullaçstret, Baix Empordà)". *Quinzenes Jornades d'Arqueologia de les Comarques de Girona*, Castelló d'Empúries, 123-127.

De Prado, G. (2009). "Noves aportacions al coneixement de les portes i dels sistemes d'accés a l'oppidum ibèric del Puig de Sant Andreu (Ullaçstret, Baix Empordà)". *Revista d'Arqueologia de Ponent*, núm. 19. Universitat de Lleida, 335-358.

Informació i imatges inèdites facilitades per Gabriel de Prado.

**Núm. catàleg** 2

**Nom del jaciment** Burriac

**Municipi** Cabrera de Mar

**Comarca** Maresme

**Situació UTM Lat.** 448814.23

**Long.** 4598393.47

**Cronologia inicial** Segle VI aC

**Cronologia final** Mitjans del segle I aC

**Tipus d'evidència** Construcció de sistemes defensius

**Ocupació** Nucli de primer ordre

**Indicis datació** Material ceràmic

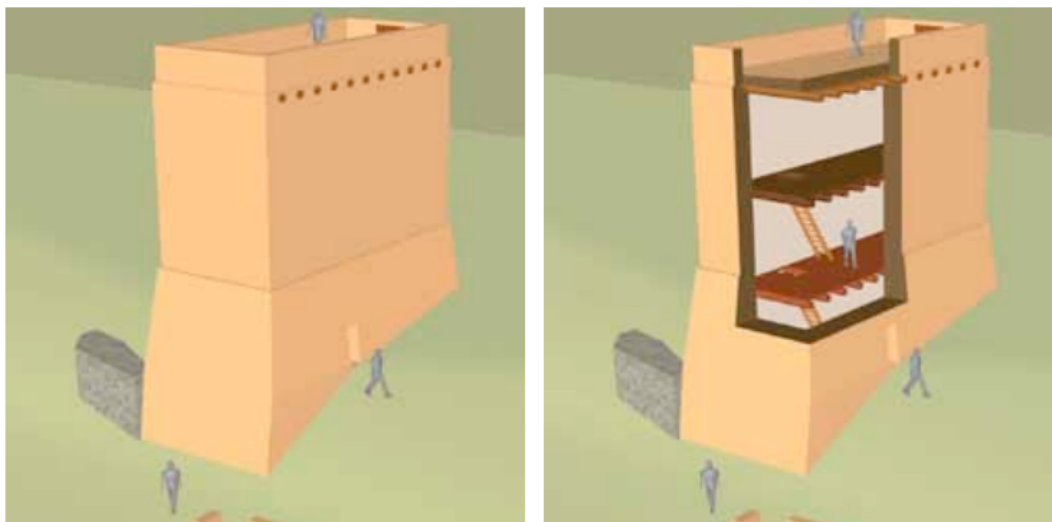
**Material ceràmic de referència** Escassa presència de materials d'origen àtic i de produccions de les Petites Estampilles. Alta presència de productes dels tallers de Roses i dels de la campaniana A. Aparició de les àmfores greco-itàliques.

**Monedes de referència** -

**Altres materials** -

**Cronologia reforma o novetat** Entorn el 200 aC

**Planimetria del jaciment i/o novetat**



**Observacions** La torre del Turó dels Dos Pins és una talaia monumental ubicada a 300 metres de l'*oppidum*. Es construeix a finals del segle III aC i s'abandona i desmantella a inicis del segle II aC, amb una duració de només 30 anys de vida. Se li adosa un mur interpretat com un intent precipitat i no acabat de muralla.

**Bibliografia** García J. i Zamora D. (2005). "El jaciment arqueològic d'època ibèrica del Turó dels Dos Pins (Cabrera de Mar). L'assentament rural i la torre". *Laietània: Estudis d'història i d'arqueologia de Mataró i del Maresme* 16, 65-152.

Zamora, D. (2007). *L'oppidum de Burriac. Centre del poder polític de la Laietània ibèrica*. Laietània: Estudis d'història i d'arqueologia de Mataró i del Maresme, suplement 17.

Núm. catàleg 3

Nom del jaciment Ca n'Oliver

Municipi Cerdanyola del Vallès

Comarca Vallès Occidental

Situació UTM Lat. 427758.94

Long. 4592405.11

Cronologia inicial Segle VI aC

Cronologia final Segle I aC

Tipus d'evidència Destrucció violenta

Ocupació Nucli de segon ordre

Indicis datació Peces d'armament i material ceràmic

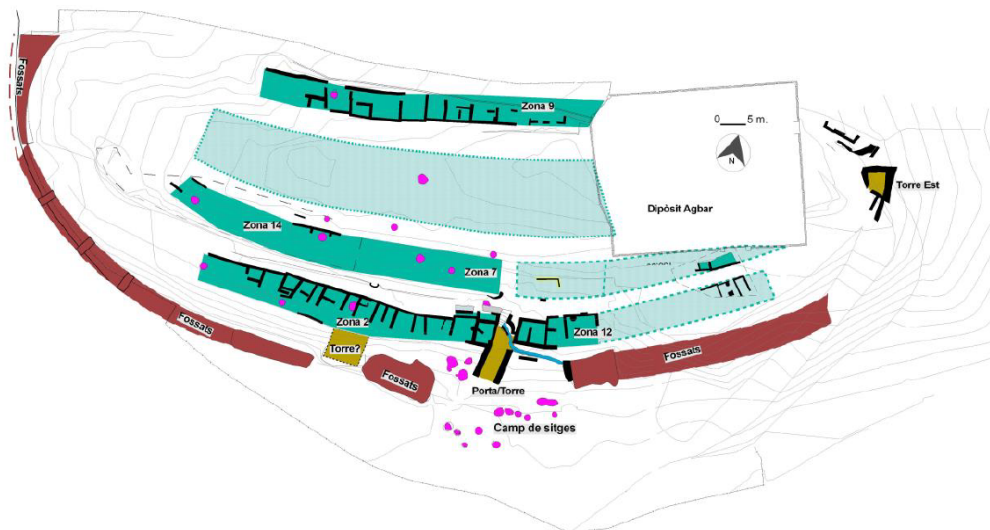
**Material ceràmic de referència** A la vaixel·la importada predominen les formes de la campaniana A antiga. Alta presència de productes del Taller de Roses i del Taller de les Petites Estampilles. Predominen les àmfores púniques, i hi ha una escassa presència d'àmfores greco-itàliques i massaliotes.

**Monedes de referència** -

**Altres materials** Una fulla d'espasa tipus *La Tène*, una punta de llança, una beina d'espasa i dos *umbus* d'escut.

**Cronologia reforma o novetat** Entorn el 200 aC

### Planimetria del jaciment i/o novetat



**Observacions** Es documenta una destrucció violenta generalitzada que a nivell arqueològic, es tradueix en una sèrie de potents nivells de destrucció. Sobre el nivell de circulació del passadís interior de la porta-torre meridional i al fossat apareixen grans quantitats de cendres, taulons cremats i abundants materials *in situ*, entre els quals destaquen diverses peces d'armament de ferro.

**Bibliografia** Francès, J. i Guàrdia, M. (2011). "Les defenses exteriors del poblament ibèric de Ca n'Oliver (Cerdanyola, Vallès Occidental)". *Revista d'Arqueologia de Ponent* 21, Lleida, 165-172.

**Núm. catàleg** 4

**Nom del jaciment** La Cadira del Bisbe

**Municipi** Premià de Dalt

**Comarca** Maresme

**Situació UTM Lat.** 444760.2

**Long.** 4595524.3

**Cronologia inicial** Finals del segle VI aC

**Cronologia final** Segona meitat del segle I aC

**Tipus d'evidència** Construcció de sistemes defensius

**Ocupació** Nucli de segon ordre

**Indicis datació** Associació amb altres estructures defensives.

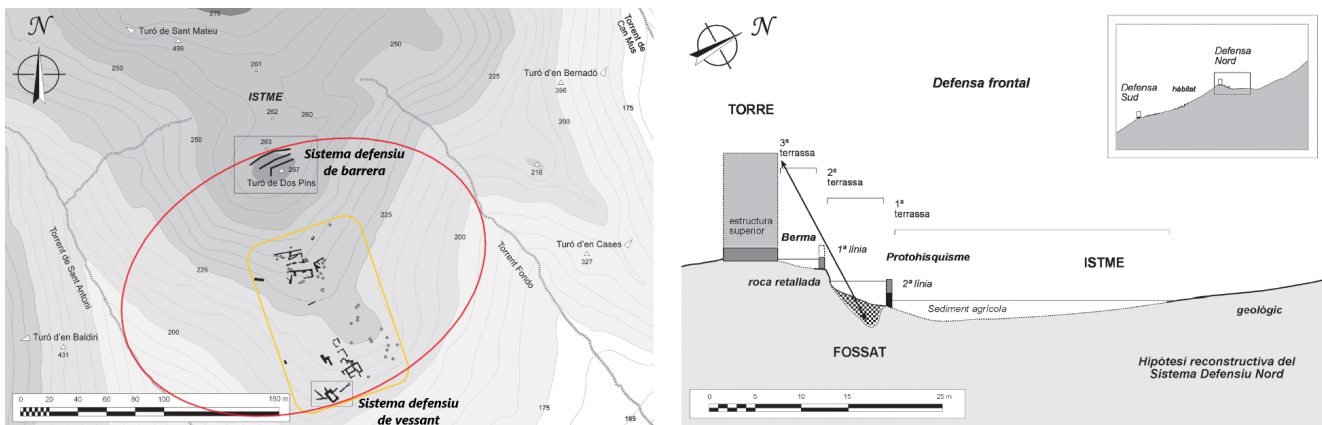
**Material ceràmic de referència** -

**Monedes de referència** -

**Altres materials** -

**Cronologia reforma o novetat** Entre finals del segle III aC i principis del segle II aC

**Planimetria del jaciment i/o novetat**



**Observacions** Balsera proposa l'existència d'un potent sistema defensiu de barrera a la zona nord de l'assentament. Estaria format per l'alternança entre estructures defensives (una torre, la muralla i un proteichisma) i tres espais terrassats (una berma, un fossat i l'istme).

**Bibliografia** Balsera, R. (2012). "El sistema defensiu del poblat ibèric de la Cadira del Bisbe (Premià de Dalt, el Maresme) i la detecció de la barrera nord". *Cypselà* 19, Girona, 193-210.

Coll, R; Montlló, J i Bosch, M. (2004). "El poblat ibèric de la Cadira del Bisbe (Premià de Dalt, el Maresme). Vuit anys de recerca (1992-2000)". *Fonaments* 10/11, 161-211.

**Núm. catàleg** 5

**Nom del jaciment** Tarakon-Kesse

**Municipi** Tarragona

**Comarca** Tarragonès

**Situació UTM Lat.** 352676.97

**Long.** 4552914.39

**Cronologia inicial** Mitjans del segle V aC

**Cronologia final** Ocupació continuada fins l'actualitat

**Tipus d'evidència** Construcció de sistemes defensius

**Ocupació** Nucli de primer ordre

**Indicis datació** Pedra utilitzada, tractament de l'encoixinat i marques de picapedrer.

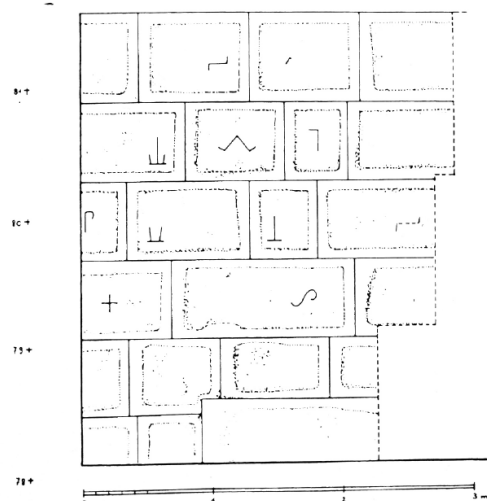
**Material ceràmic de referència** -

**Monedes de referència** -

**Altres materials** -

**Cronologia reforma o novetat** 218 aC

**Planimetria del jaciment i/o novetat**



**Observacions** A la zona alta de Tarakon-Kesse es detecta un potent mur de carreus encoixinats amb abundants marques de picapedrer. Cap d'elles coincideix amb les documentades a la muralla romana, fet que possibilita que es tracti d'una muralla cartaginesa.

**Bibliografia** Bendala, M. (2010). "La retaguardia hispana de Aníbal". *Mainake* 32, 437-460.

Diloli, J. (2015). "Tarakon-Kese. L'ocupació protohistòrica de la ciutat de Tarragona". *Revista d'Arqueologia de Ponent* 25, Universitat de Lleida, 61-82.



**Núm. catàleg** 6

**Nom del jaciment** El Vilar

**Municipi** Valls

**Comarca** Alt Camp

**Situació UTM Lat.** 354204.46

**Long.** 4572104.35

**Cronologia inicial** Segle IV aC

**Cronologia final** Entorn el 218 aC

**Tipus d'evidència** Destrucció violenta i abandonament

**Ocupació** Nucli de segon ordre

**Indicis datació** Material ceràmic i monedes.

**Material ceràmic de referència** Vernís negre, campaniana A i àmfora púnico-ebusitana.

**Monedes de referència** Monedes hispano-cartagineses.

**Altres materials** -

**Cronologia reforma o novetat** Entorn el 218 aC

**Planimetria del jaciment i/o novetat**



**Observacions** Es documenta un potent nivell d'incendi -cobert per un nivell d'enderroc dels murs dels hàbitats- relacionat amb la destrucció i l'abandonament del poblat i vinculat a materials ceràmics. Les prospeccions a l'exterior del perímetre de l'*oppidum* aporten la troballa de nombroses monedes hispano-cartagineses i de diversos projectils metàl·lics.

**Bibliografia** Ble, E. (2015). *Guerra y conflicto en el nordeste de Hispania durante el período romano republicano (218-45 a.C). La presencia del ejército romano a partir de sus evidencias arqueológicas metálicas*. Tesis doctoral. Universitat de Barcelona, Facultat de Geografia i Història.

Fabra, E. i Vilalta, E. (2008). "La destrucció del poblat". J. M. Vergès, J. López (coord.). *Història de Valls, II. Prehistòria i Història Antiga*, Valls: Institut d'Estudis Vallencs, 183-185.

**Núm. catàleg** 7

**Nom del jaciment** Les Masies de Sant Miquel

**Municipi** Banyeres del Penedès

**Comarca** Baix Penedès

**Situació UTM Lat.** 379317.45

**Long.** 4569901.27

**Cronologia inicial** Segle VII aC

**Cronologia final** Entorn 200 aC

**Tipus d'evidència** Construcció de sistemes defensius

**Ocupació** Nucli de segon ordre

**Indicis datació** Informació inèdita facilitada per Jaume Noguera

**Material ceràmic de referència** -

**Monedes de referència** -

**Altres materials** -

**Cronologia reforma o novetat** Anterior al segle IV aC

**Planimetria del jaciment i/o novetat**



**Observacions** Les excavacions realitzades durant el 2019 han documentat el fossat i una muralla formada per dos grans murs paral·lels, amb l'espai intern farcit de terra, amb una amplada total de 8 metres, la qual sembla seguir patrons fenici-púnics. Tot i que encara no s'ha pogut datar amb exactitud, tot sembla indicar que, com a mínim el mur intern, és anterior al segle IV aC.

**Bibliografia** Informació inèdita facilitada per Jaume Noguera.

Noguera, J; Sanmartí, J; Belarte, M. C; Sala, R; Morer, J; Asensio, D; Ble, E; Jornet, R; Revilla, V. i Pou, J. (2020). "La ciudad ibérica de Masies de Sant Miquel (Banyeres del Penedès, Tarragona) entre los siglos VII-III a. C. Resultados de una investigación con métodos no invasivos". *Archivo Español De Arqueología* 93, 35-60.

Núm. catàleg 8

Nom del jaciment Castellet de Banyoles

Municipi Tivissa

Comarca Ribera d'Ebre

Situació UTM Lat. 303904.3

Long. 4548273.15

Cronologia inicial Últim terç del segle III aC

Cronologia final Finals del segle I aC

Tipus d'evidència Nova fundació i destrucció violenta

Ocupació Nucli de primer ordre

Indicis datació Monedes

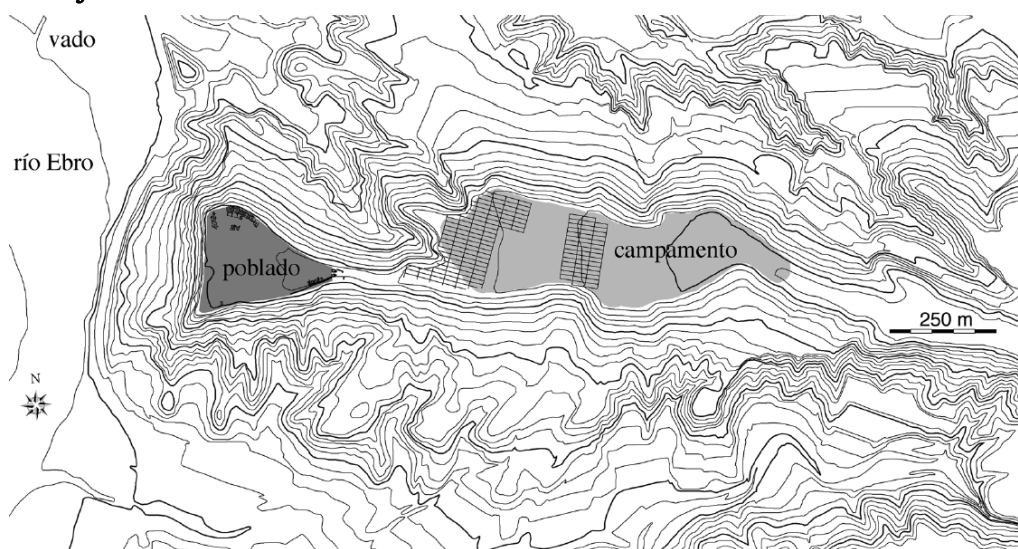
Material ceràmic de referència -

Monedes de referència Presència de victoriats, denaris, sestercis i quinaris i absència de monedes púniques.

Altres materials -

Cronologia reforma o novetat Entre el 200 i el 190 aC

#### Planimetria del jaciment i/o novetat



**Observacions** Entre finals del segle III i principis del segle II aC es documenta un homogeni nivell de destrucció a l'*oppidum*. Contemporàniament a 300 metres es funda un campament militar romà, fet que suggereix un atac extern durant el context de les revoltes indígenes.

**Bibliografia** Jornet, R. i Montanero, D. (2020). "Los modelos arquitectónicos y urbanos de tipo púnico-helenísticos en yacimientos indígenas: la ciudad ibérica del Castellet de Banyoles (Tivissa, Tarragona) y su papel geoestratégico durante la segunda guerra romano-cartaginesa". *IX Congreso Internacional de Estudios Fenicios y Púnicos*, MYTRA 5, 423-442.

Noguera, J. (2008). "Los inicios de la conquista romana de Iberia: los campamentos de campaña del curso inferior del río Ebro". *Archivo Español De Arqueología* 81, 31-48.

**Núm. catàleg** 9

**Nom del jaciment** El Molí d'Espígol

**Municipi** Tornabous

**Comarca** Urgell

**Situació UTM Lat.** 339548.27

**Long.** 4619283.35

**Cronologia inicial** Segle VIII aC

**Cronologia final** Entorn el 183 aC

**Tipus d'evidència** Modificació dels sistemes defensius i destrucció

**Ocupació** Nucli de primer ordre

**Indicis datació** Material ceràmic

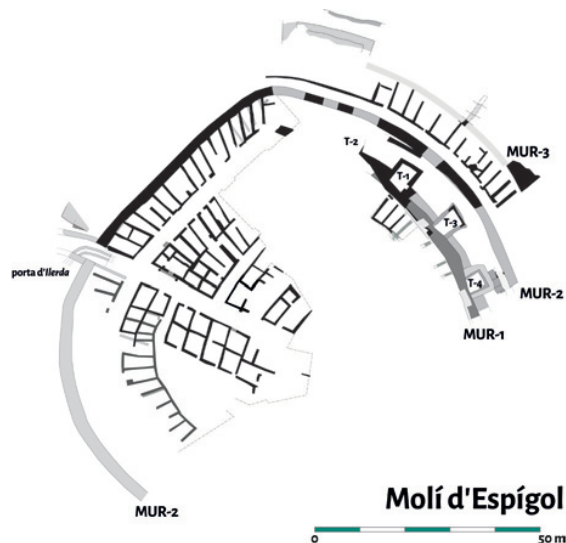
**Material ceràmic de referència** Presència massiva de ceràmiques dels tallers occidentals de Roses i de Nícies, acompanyades d'un important lot de ceràmiques Campaniana A.

**Monedes de referència** -

**Altres materials** -

**Cronologia reforma o novetat** Finals del segle III aC i entorn el 195-190 aC

**Planimetria del jaciment i/o novetat**



**Observacions** A finals del segle III aC es documenten diverses modificacions a la tercera muralla amb la construcció d'una possible torre. A inicis del segle II aC es documenta un nivell d'incendis vinculat a la destrucció del jaciment.

**Bibliografia** Cura, M. (2006). *El Jaciment del Molí d'Espígol (Tornabous, Urgell): excavacions arqueològiques 1987-1992*. Monografies núm. 7. Museu d'Arqueologia de Catalunya, Barcelona.

Escala, O; Moya, A; Piqué, G; Principal, J; Tartera, E. i Vidal, A. (2015). "Darreres intervencions al Molí d'Espígol (Tornabous, Urgell). El projecte de l'1% cultural: l'excavació arqueològica i els treballs de consolidació i restauració del jaciment". *Tribuna d'Arqueologia 2014-2015*, 267-303.

**Núm. catàleg** 10

**Nom del jaciment** Els Estinclells

**Municipi** Verdú

**Comarca** Urgell

**Situació UTM Lat.** 341237.92

**Long.** 4606810.3

**Cronologia inicial** Finals del segle III aC

**Cronologia final** Entorn el 200 aC

**Tipus d'evidència** Nova fundació i abandonament

**Ocupació** Nucli de segon ordre

**Indicis datació** Material ceràmic i nivells d'enderroc

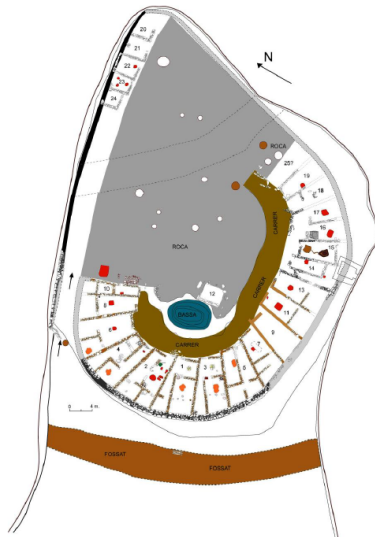
**Material ceràmic de referència** -

**Monedes de referència** -

**Altres materials** -

**Cronologia reforma o novetat** Finals del segle III aC i entorn el 200 aC

**Planimetria del jaciment i/o novetat**



**Observacions** L'assentament es funda a finals del segle III aC. Entorn el 200 aC es documenta un muret tant a la porta d'accés a l'*oppidum* com a les portes de molts dels habitatges complexos, molt possiblement corresponent a una estructura de tapiat intencionat.

**Bibliografia** Asensio, D; Cardona, R; Ferrer, C; Garcia-Dalmau, C; Morer, J; Pou, J. i Saula O. (2009). "L'arquitectura domèstica en el nucli fortificat ilergeta dels Estinclells (Verdú, l'Urgell), Segle III aC". *Actes de la IV Reunió Internacional d'Arqueologia de Calafell (Calafell 2007)*, *Arqueo Mediterrània* 11, 125-142.

Asensio, D; Cardona, R; Morer, J; Pou, J; Saula O. i Alonso, N. (2014). "El jaciment dels Estinclells (Verdú, l'Urgell), una fortalesa ilergeta del segle III aC. Nova recerca a partir del Camp d'Experimentació de la Protohistòria (CEP)". *Tribuna d'Arqueologia 2013-2014*, 152-176.

**Núm. catàleg** 11

**Nom del jaciment** L'Esquerda

**Municipi** Les Masies de Roda

**Comarca** Osona

**Situació UTM Lat.** 443062.44

**Long.** 4647130.02

**Cronologia inicial** Finals del segle VIII aC

**Cronologia final** Segle XIV dC

**Tipus d'evidència** Modificació dels sistemes defensius i destrucció

**Ocupació** Nucli de primer ordre

**Indicis datació** Seqüència estratigràfica i material ceràmic

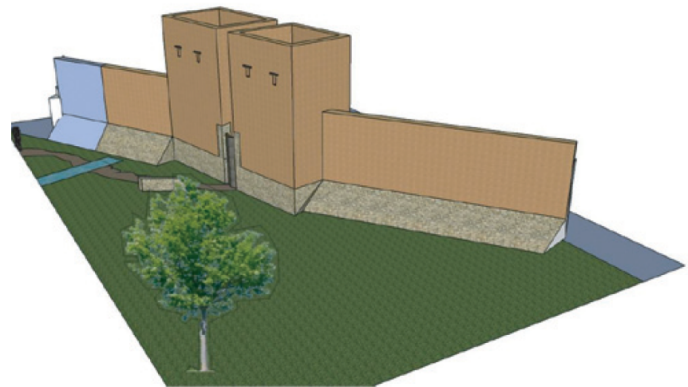
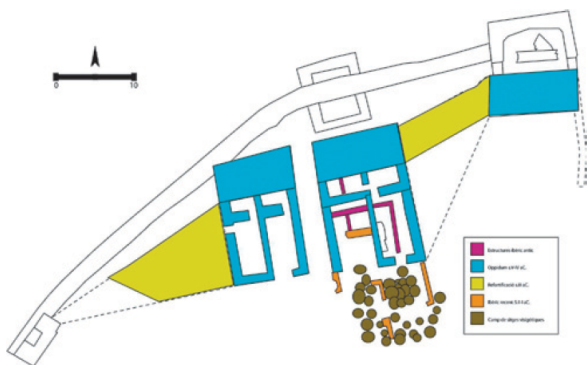
**Material ceràmic de referència** -

**Monedes de referència** -

**Altres materials** -

**Cronologia reforma o novetat** Mitjans del segle III aC i principis del segle II aC

**Planimetria del jaciment i/o novetat**



**Observacions** A mitjans del segle III aC es refortifica la muralla adossant un mur format per tres talussos successius reomplerts a l'estructura defensiva anterior. Tant l'assentament com la fortificació són destruïts a principis del segle II aC.

**Bibliografia** Ollich, I; Rocafiguera, M. i Amblàs, O. (2012). "L'oppidum ibèric de l'Esquerda. Darreres aportacions i noves línies de recerca". *II Jornades d'Arqueologia a la Catalunya Central*. Vic: Departament de Cultura de la Generalitat de Catalunya, 118-124.

**Núm. catàleg** 12

**Nom del jaciment** El Turó del Montgròs

**Municipi** El Brull

**Comarca** Osona

**Situació UTM Lat.** 439634.3

**Long.** 4628227.02

**Cronologia inicial** Edat del Bronze

**Cronologia final** Entorn el 200 aC

**Tipus d'evidència** Modificació dels sistemes defensius i destrucció amb abandonament

**Ocupació** Nucli de segon ordre

**Indicis datació** Nivells d'enderroc i d'incendi i materials arqueològics.

**Material ceràmic de referència** Presència de ceràmica de vernís negre -tant del taller de Roses com de les petites estampilles-, Campaniana A informe i àmfora greco-itàlica de formes antigues.

**Monedes de referència** Dracmas i monedes grègues d'*Emporion*.

**Altres materials** -

**Cronologia reforma o novetat** Entorn el 200 aC

**Planimetria del jaciment i/o novetat**



**Observacions** Entorn el 300 aC es construeix una muralla de compartiments que al llarg del segle III aC es reforma diverses vegades. A finals del segle III aC es tapia la poterna i es rebleix els compartiments interns de l'estructura, accions que indiquen un moment d'inestabilitat. Entorn el 200 aC el conjunt és parcialment destruït per un incendi i abandonat.

**Bibliografia** López Mullor, A. (2011). "La muralla principal de l'oppidum ibèric del Montgròs (el Brull) i les seves defenses perifèriques". *Revista d'Arqueologia de Ponent* 21, Universitat de Lleida, 141-156.

López Mullor, A. (2016). *El Montgròs, el Brull: una fortificació ibèrica al Montseny. Guia del conjunt arqueològic*. Diputació de Barcelona, Gabinet de Premsa i Comunicació.

**Núm. catàleg** 13

**Nom del jaciment** El Casol de Puigcastellet

**Municipi** Folgueroles

**Comarca** Osona

**Situació UTM** Lat. 445328.3

**Long.** 4642659.8

**Cronologia inicial** Últim terç del segle III aC

**Cronologia final** Principis del segle II aC

**Tipus d'evidència** Nova fundació i abandonament

**Ocupació** Nucli de segon ordre

**Indicis datació** Material ceràmic i monedes

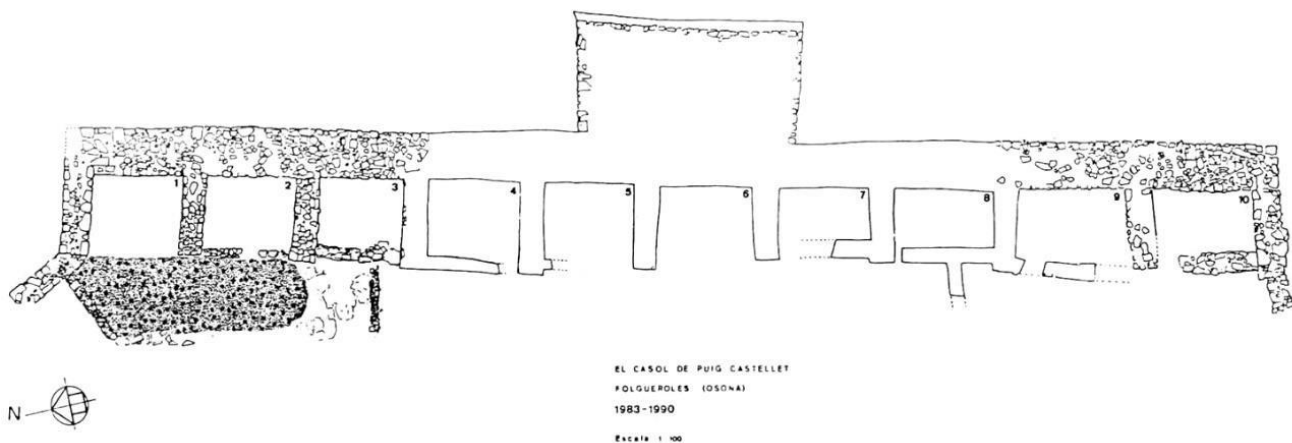
**Material ceràmic de referència** Abundant presència de vernís negre del Taller de Roses i absència de ceràmica campaniana A.

**Monedes de referència** Presència de dracmes empuritanos i absència de moneda ibèrica que segueix el patró romà.

**Altres materials** -

**Cronologia reforma o novetat** Últim terç del segle III aC

**Planimetria del jaciment i/o novetat**



**Observacions** Es construeix una fortalesa amb 10 àmbits de diferents funcionalitats adossats a ella. A principis del segle II aC l'indret s'abandona progressivament i de manera pacífica.

**Bibliografia** Molas, D; Meštres, I. i Rocafiguera, M. (1991). "La fortalesa ibèrica ausetana del Casol de Puigcastellet de Folgueroles (Osona)". *Tribuna d'Arqueologia* 1990-1991, 53-61.



Núm. catàleg 14

Nom del jaciment Rhode

Municipi Roses

Comarca Alt Empordà

Situació UTM Lat. 514203.24

Long. 4679429.86

Cronologia inicial Finals del segle V aC

Cronologia final Entorn el 195 aC

Tipus d'evidència Construcció de sistemes defensius i destrucció amb abandonament

Ocupació Colònia grega

Indicis datació Seqüència estratigràfica i material ceràmic

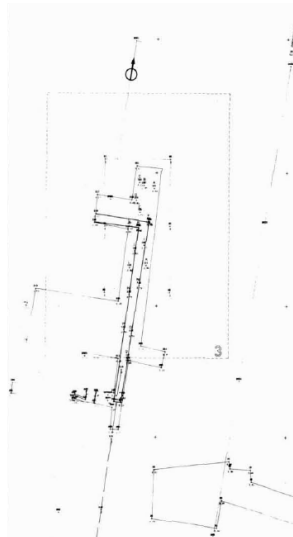
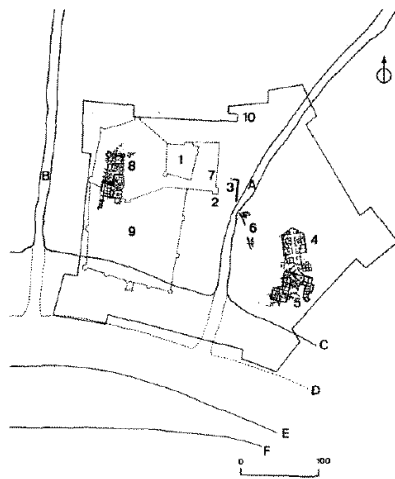
Material ceràmic de referència Presència d'àmfores punicoebusitanes i púniques centromediterrànies (últim quart del segle III aC) i gran volum de vernís negre del Taller de Roses.

Monedes de referència -

Altres materials -

Cronologia reforma o novetat Darrer quart del segle III aC i entorn el 195 aC

Planimetria del jaciment i/o novetat



**Observacions** A finals del tercer quart del segle III aC es produeix una crisi econòmica i s'inicia una fase de retrocés durant la qual es documenta la construcció d'una muralla de fora dels seus límits el barri hel·lenístic. Durant aquest període *Rhode* es converteix en un petit *castrum* i a principis del segle II aC la colònia s'abandona.

**Bibliografia** Puig, A. M. (1998). "Una aproximació cronològica a la muralla de Rhode. Una defensa en el límit est del nucli de Santa Maria". *Empúries* 51, 139-154.

Puig Griessenberger, A. M. i Martín, A. (coord.). (2006). *La colònia grega de Rhode (Roses, Alt Empordà)*. Sèrie Monogràfica 23, Museu d'Arqueologia de Catalunya: Girona.

**Núm. catàleg** 15

**Nom del jaciment** Emporion

**Municipi** L'Escala

**Comarca** Alt Empordà

**Situació UTM Lat.** 509963.13

**Long.** 4664710.73

**Cronologia inicial** Mitjans del segle VI aC

**Cronologia final** Finals del segle III dC

**Tipus d'evidència** Modificació dels sistemes defensius

**Ocupació** Colònia grega

**Indicis datació** Seqüència estratigràfica

**Material ceràmic de referència** -

**Monedes de referència** -

**Altres materials** -

**Cronologia reforma o novetat** Entorn el darrer terç del segle III aC

**Planimetria del jaciment i/o novetat**



**Observacions** Es documenta la construcció d'una *proteichisma* davant de les antigues muralles. Al llarg del segle II aC es produeix un període de gran prosperitat econòmica i comercial reflectida en una gran reforma urbanística dins l'assentament.

**Bibliografia** Aquilué, X; Santos, M; Tremoleda, J. i Castanyer, P. (2009). *Empúries. Guies del Museu d'Arqueologia de Catalunya*. Museu d'Arqueologia de Catalunya, Barcelona.

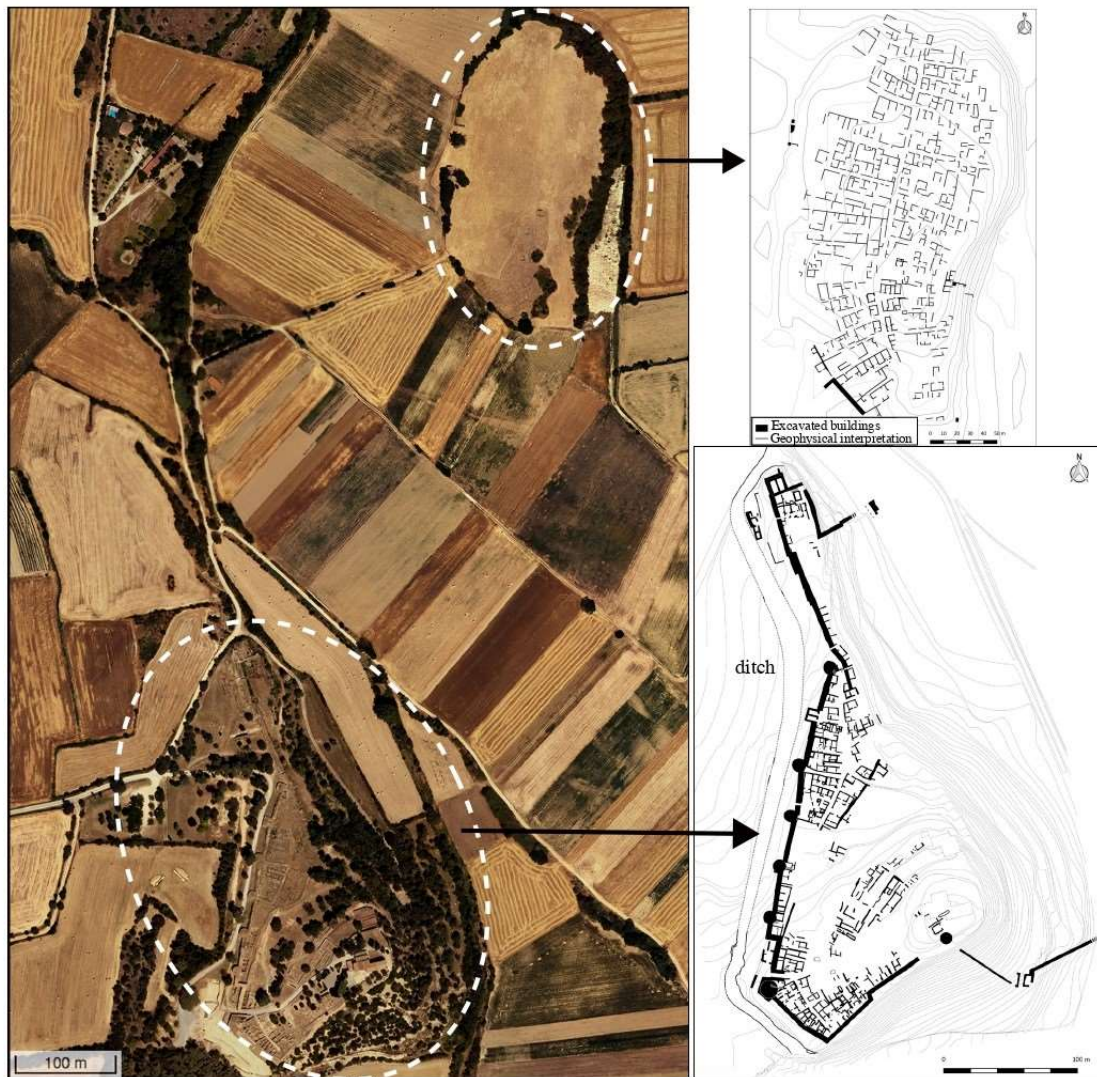
## **ANNEX 2. Plantes dels jaciments i de les novetats**

Núm. catàleg	Nom del jaciment	Categoria	Tipus d'evidència	Cronologia de la reforma o novetat
1	Ullastret	Nucli de primer ordre	Augment de superfície i modificació dels sistemes defensius	Mitjans i finals del segle III aC
2	Burriac	Nucli de primer ordre	Construcció de sistemes defensius	Entorn el 200 aC
3	Ca n'Oliver	Nucli de segon ordre	Destrucció violenta	Entorn el 200 aC
4	La Cadira del Bisbe	Nucli de segon ordre	Construcció de sistemes defensius	Entre finals del segle III aC i principis del segle II aC
5	Tarakon-Kesse	Nucli de primer ordre	Construcció de sistemes defensius?*	218 aC?
6	El Vilar	Nucli de segon ordre	Destrucció violenta i abandonament	Entorn el 218 aC
7	Les Masies de Sant Miquel	Nucli de segon ordre	Construcció de sistemes defensius	Anterior al segle IV aC?
8	El Castellet de Banyoles	Nucli de segon ordre?	Nova fundació (finals del segle III aC) i destrucció violenta	Entre el 208 i el 190 aC (destrucció)
9	El Molí d'Espigol	Nucli de primer ordre	Modificació dels sistemes defensius i destrucció	Finals del segle III aC i entorn el 195-190 aC
10	Els Estinclells	Nucli de segon ordre	Nova fundació i abandonament	Finals del segle III aC i entorn el 200 aC
11	L'Esquerda	Nucli de primer ordre	Modificació dels sistemes defensius i destrucció	Mitjans del segle III aC i principis del segle II aC
12	El Turó del Montgròs	Nucli de segon ordre	Modificació dels sistemes defensius i destrucció amb abandonament	Entorn el 200 aC
13	El Casol de Puigcastellet	Nucli de segon ordre	Nova fundació i abandonament	Últim terç del segle III aC
14	<i>Rhode</i>	Colònia grega	Construcció de sistemes defensius i destrucció amb abandonament	Darrer quart del segle III aC i entorn el 195 aC
15	<i>Emporion</i>	Colònia grega	Modificació dels sistemes defensius	Entorn el darrer terç del segle III aC

? → La investigació arqueològica encara està en procés, de manera que les dades són provisionals.

?\* → Segons la hipòtesi interpretativa que fa Bendala del tram de muralla trobada a Tarragona, una proposta que ha generat controvèrsies dins la comunitat arqueològica i acadèmica però que he considerat d'utilitat pel meu treball.

*Làmina 1.1:* Taula-resum dels jaciments estudiats amb el número d'inventari que els he atorgat, la seva categoria, el tipus d'evidència que hi he identificat i la cronologia de la reforma o novetat. (Realització pròpia)



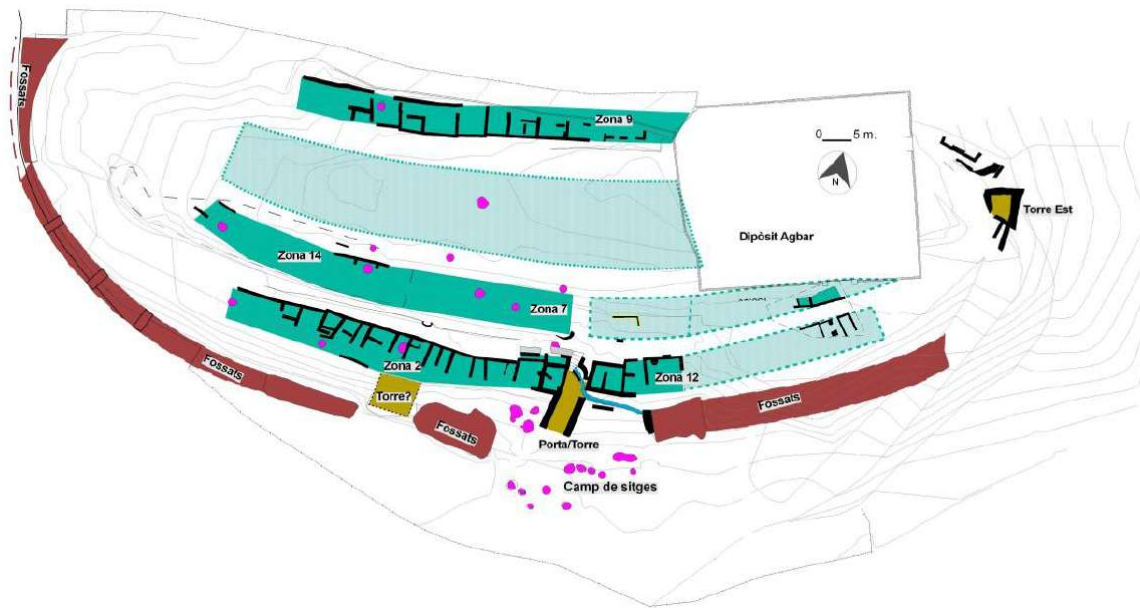
Làmina 2.1: A l'esquerra l'ortofotomapa de l'actual ubicació dels assentaments que conformen la dípolis d'Ullastret. A la zona superior dreta la planta general del nucli de l'Illa d'En Reixac; mentre que a la zona inferior dreta la planta general del Puig de Sant Andreu. (Belarte *et al.*, 2020)



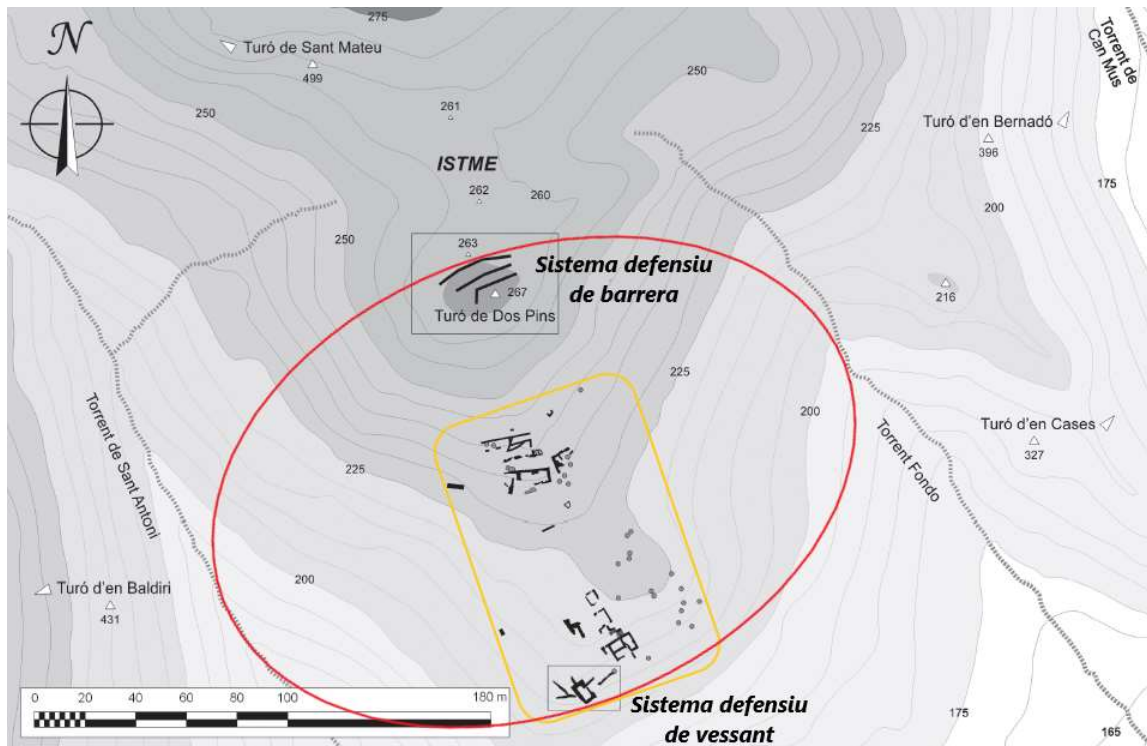
Làmina 3.1: A l'esquerra planta general d'Ullastret (nucli del Puig de Sant Andreu) amb la ubicació del barri periurbà situat a l'interior del fossat defensiu (en el rectangle vermell); i a la dreta detall de les estructures a l'interior del fossat. (Imatges inèdites cedides per Gabriel de Prado)



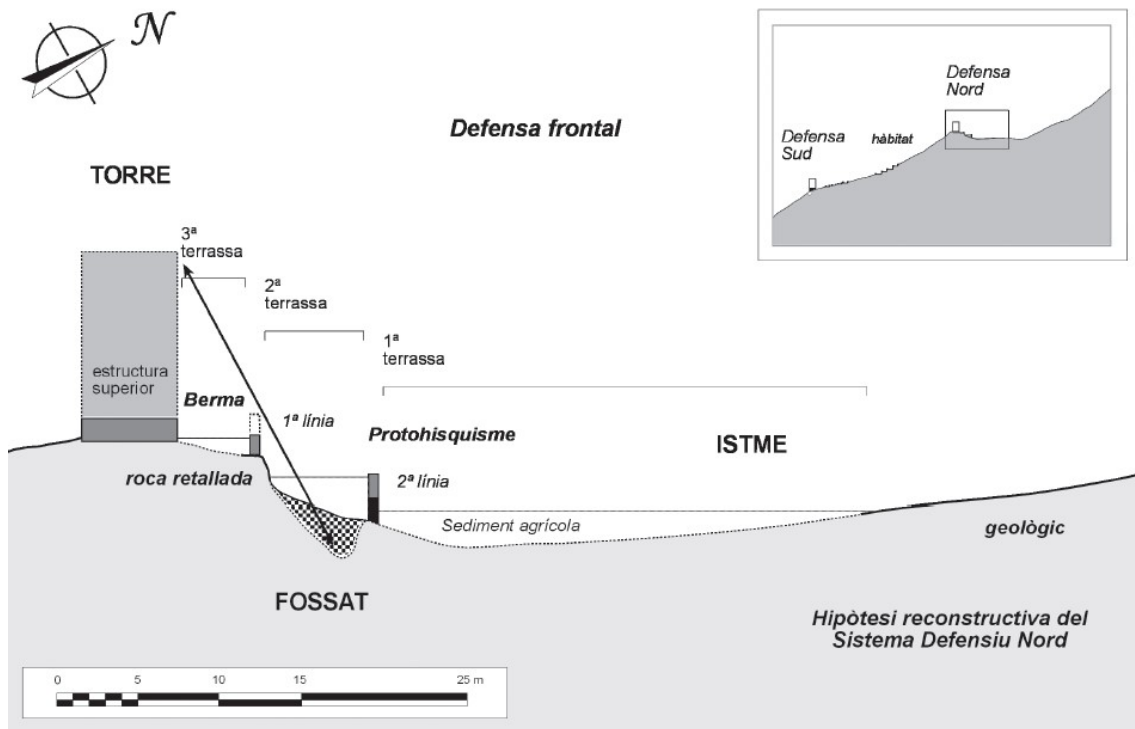
Làmina 3.2: Reconstrucció hipotètica de l'oppidum de Burriac i la torre del Turó dels Dos Pins (assenyalada en vermell) en primer terme. (Imatge modificada extreta de Rovira, 2007: 42)



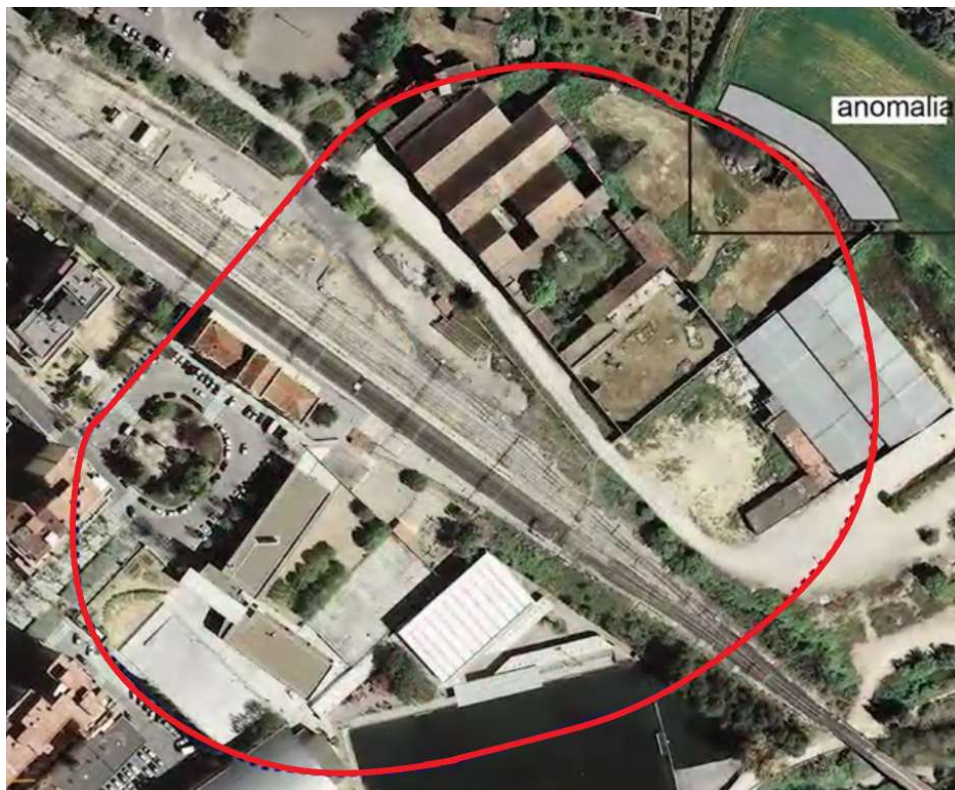
Làmina 4.1: Planta general de l'oppidum de Ca n'Oliver durant l'Ibèric Ple. (Imatge extreta d'Asensio, 2019: 377; fig. CanOliver5)



Làmina 4.2: Topografia del turó dels Dos Pins i planta general de l'oppidum de la Cadira del Bisbe, amb indicació de la zona amb les restes conegudes (en groc) i de la zona amb materials en superfície, configurant la hipotètica extensió màxima del nucli en època ibèrica plena (en vermell). (Imatge extreta d'Asensio, 2019: 553; fig. CadiraBisbe5)

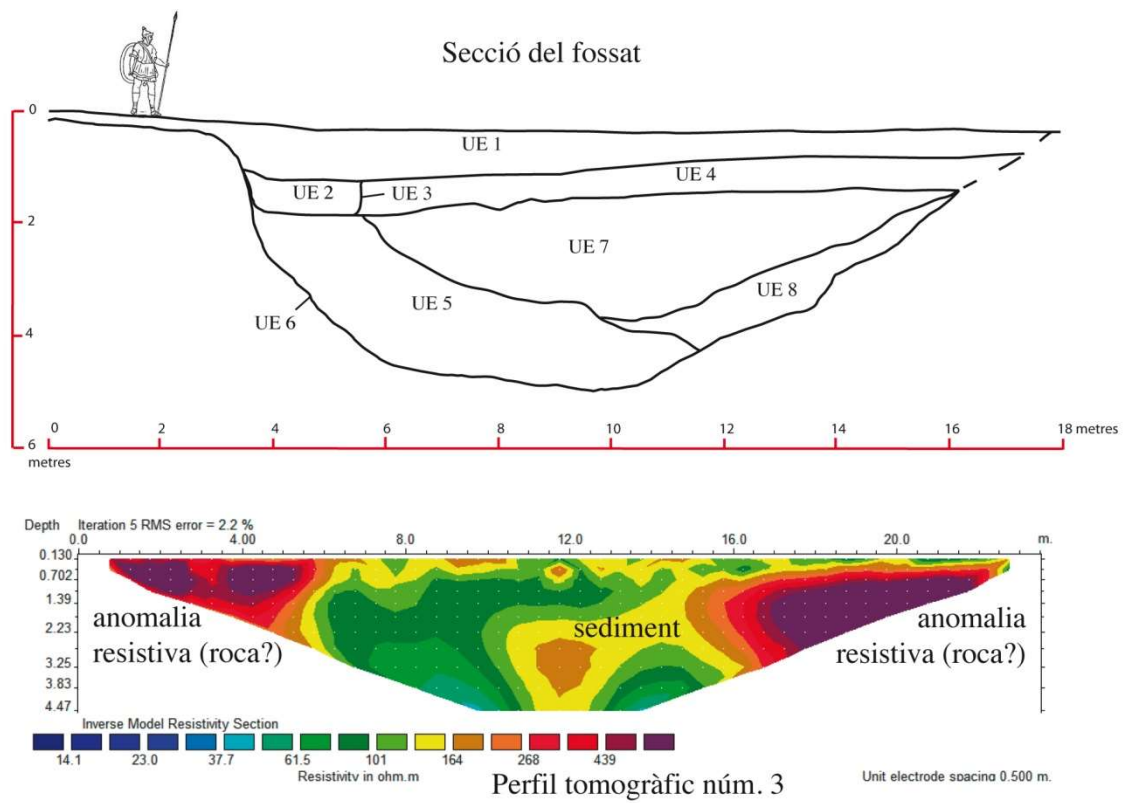


Làmina 5.1: Secció interpretativa del funcionament hipotètic del sistema defensiu de barrera ubicat a la zona nord del jaciment de la Cadira del Bisbe. (Imatge extreta de Balsera, 2012: 206; fig. 13)

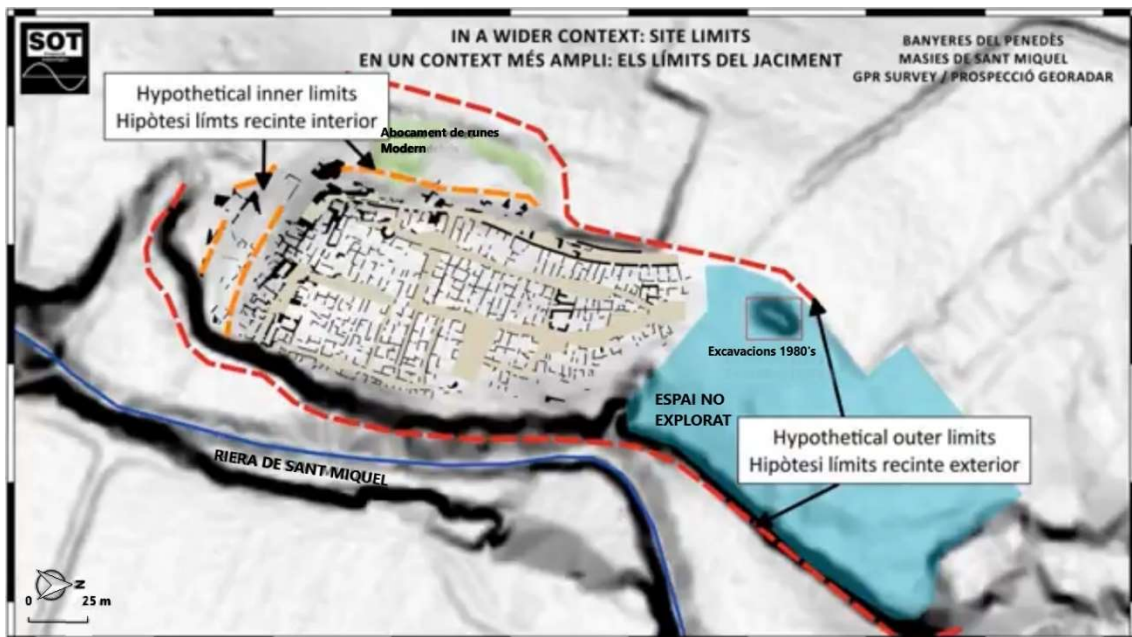


Làmina 5.2: Límits hipotètics de l'oppidum del Vilar (en vermell) i ubicació del fossat (en gris). (ICAC, 2015)

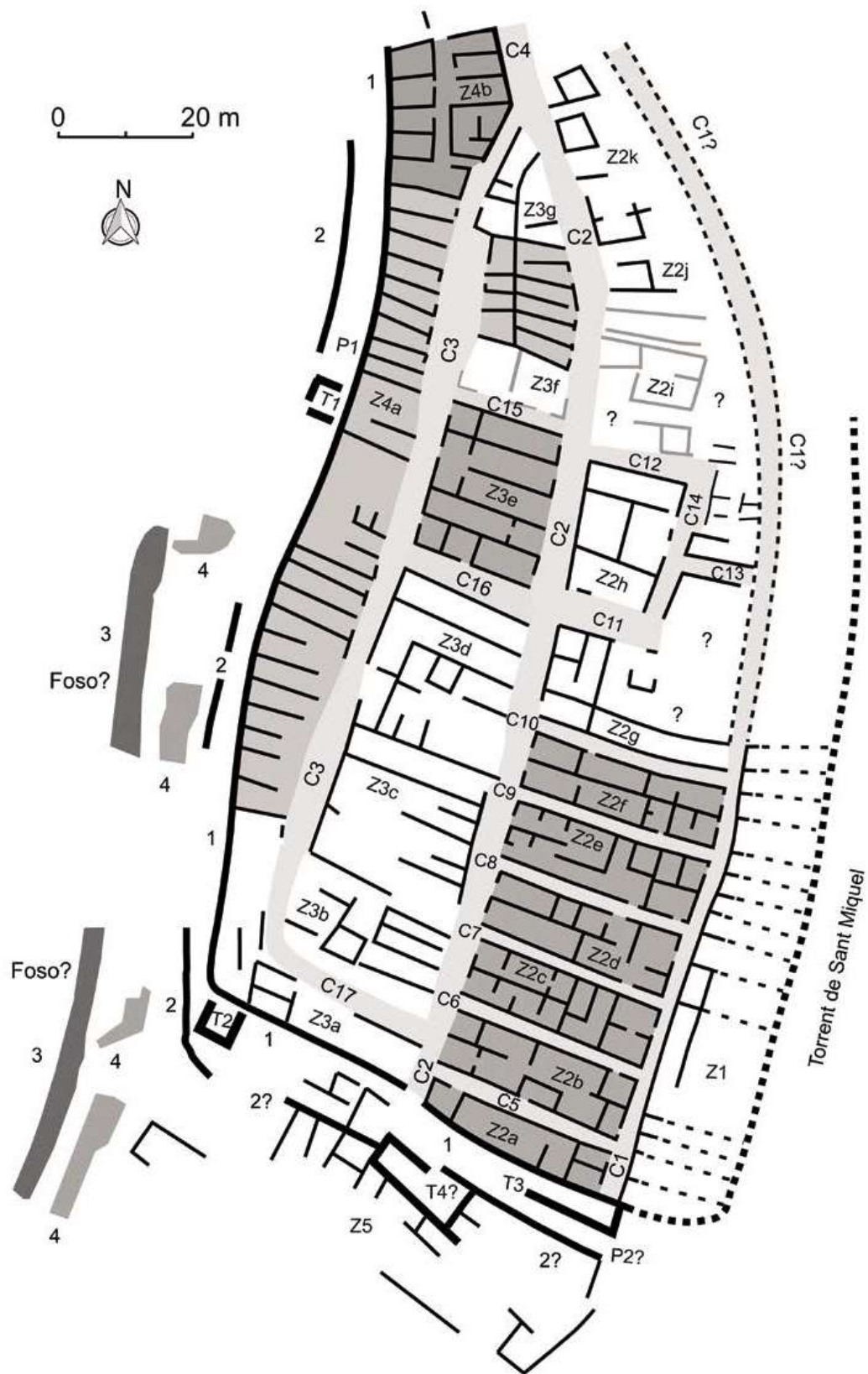




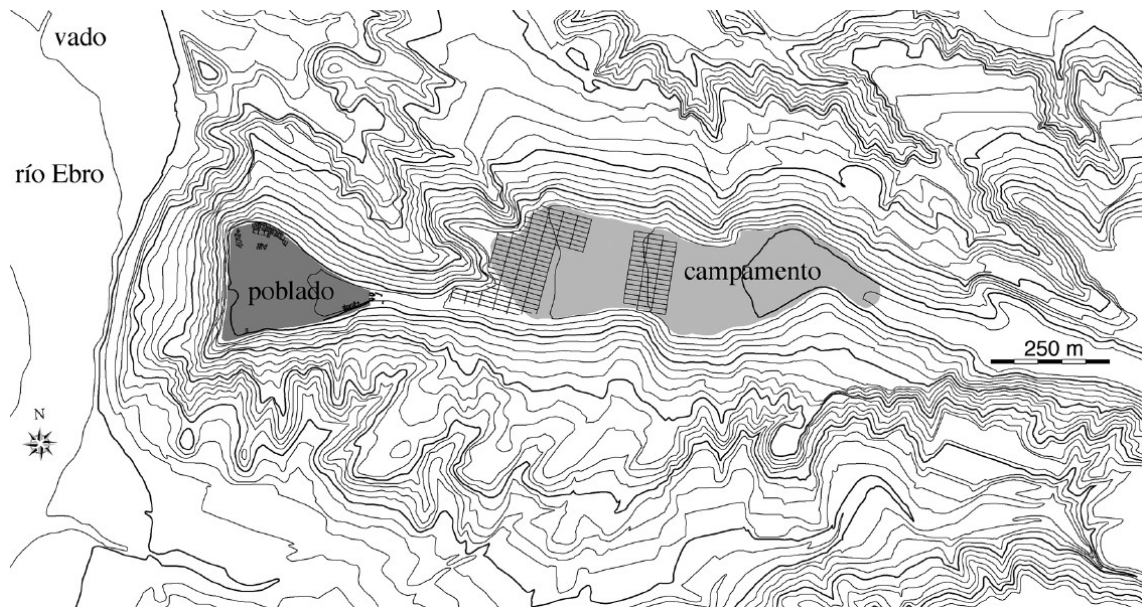
Làmina 6.1: Secció del fossat del Vilar un cop excavat a través d'un sondeig i secció de l'anomalia documentada en la tomografia elèctrica. (ICAC, 2015)



Làmina 6.2: Límits hipotètics de l'oppidum de Masies de Sant Miquel a partir de la tomografia elèctrica i les excavacions dels anys 1980. (Sala *et al.*, 2020)



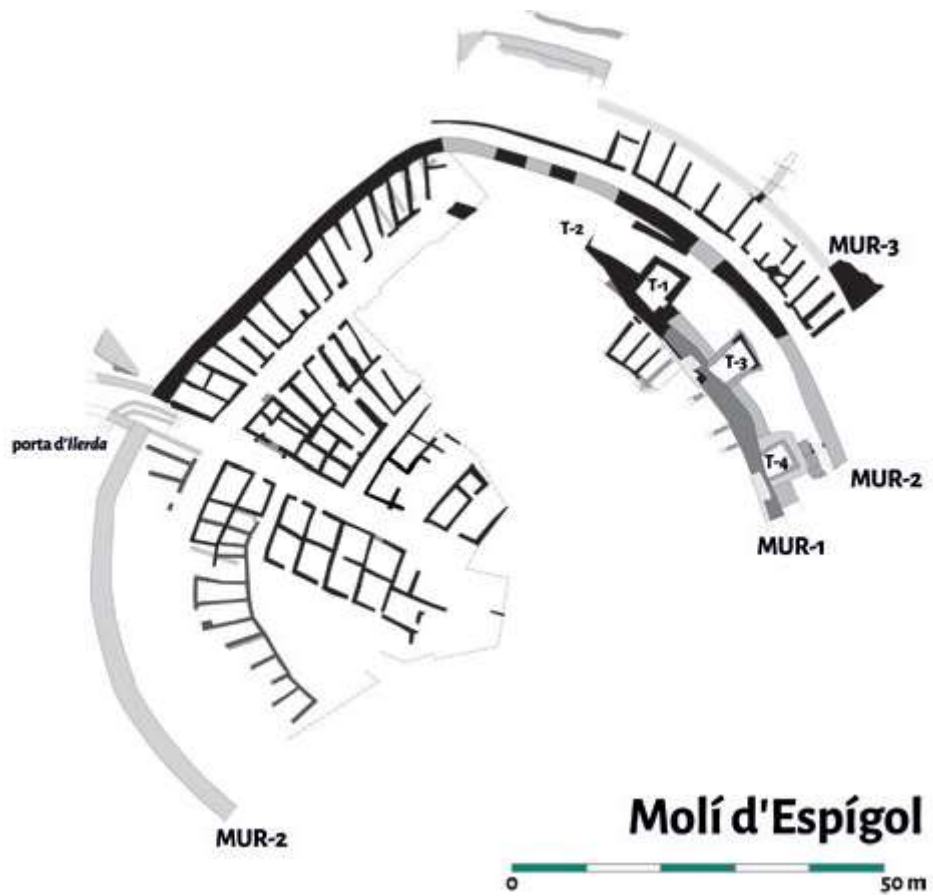
Làmina 7.1: Planta interpretada dels resultats de la prospecció geofísica. Es poden observar els espais de circulació (en gris), els blocs constructius que no estan completament delimitats per carrers (línies grises) i el traçat hipotètic de la zona desapareguda per l'erosió (línies discontinües negres). (Noguera *et al.*, 2020: 53; fig. 14)



Làmina 8.1: Topografia de la plataforma triangular on s'assenta l'*oppidum* del Castellat de Banyoles i ubicació del campament romà assentat al seu camí d'accés. (Imatge extreta de Noguera, 2008: 41; fig. 10)



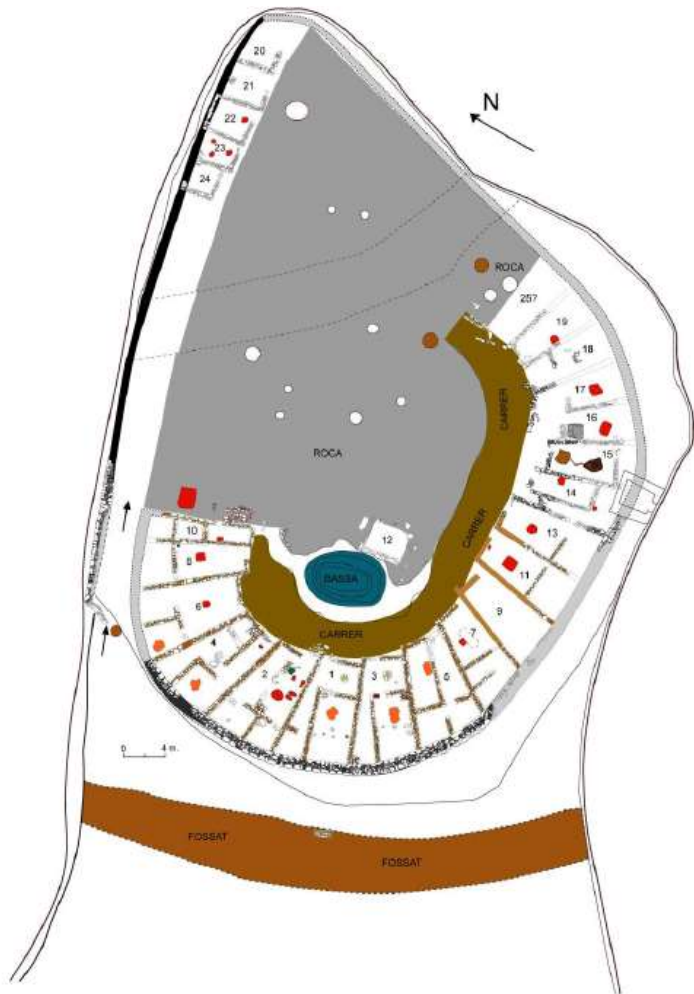
Làmina 8.2: Planta general de l'*oppidum* del Castellat de Banyoles. (Imatge extreta d'Asensio, 2019: 893)



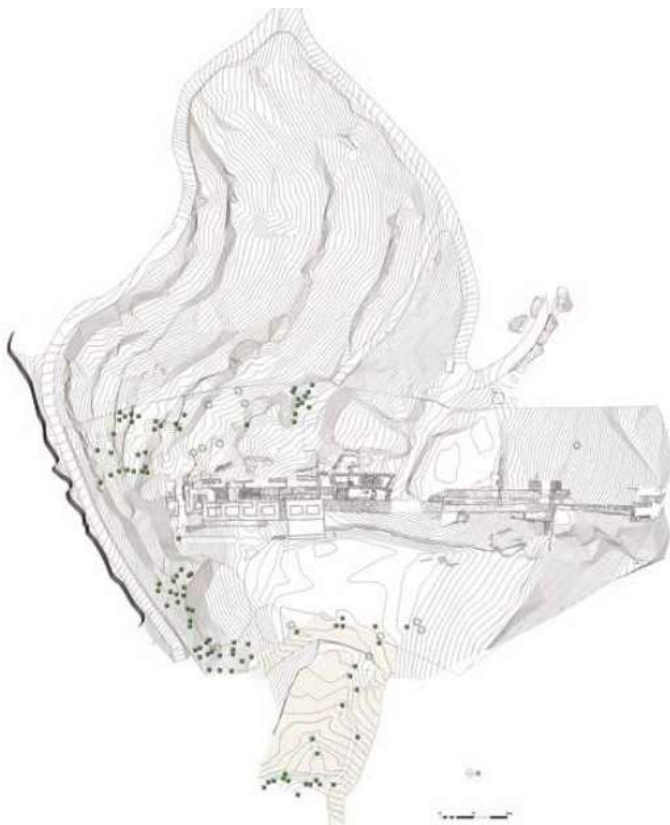
Làmina 9.1: Planta general de l'oppidum del Molí d'Espígol. (Imatge extreta d'Escala *et al.*, 2015: 269; fig. 3)



Làmina 9.2: Recreació hipotètica del poblat ibèric dels Estinclells emmarcat en el seu possible paisatge. (Imatge elaborada per Jaume Font Queraltó a Crònica Urgell, 2021)



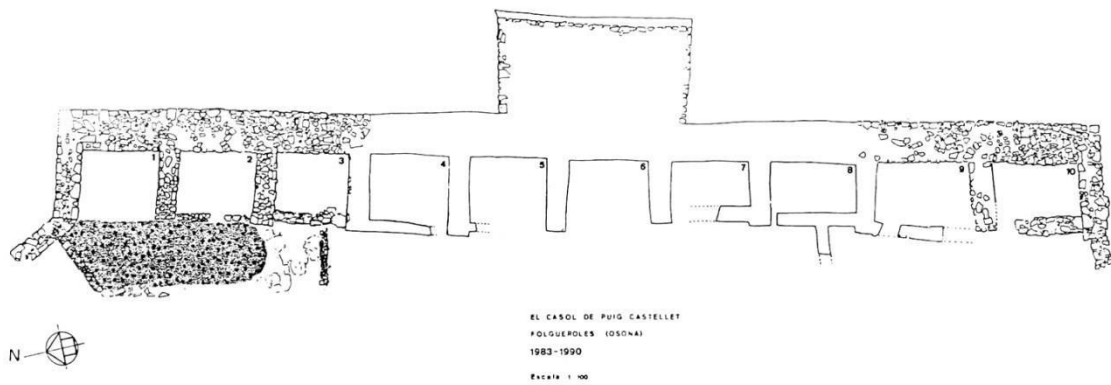
Làmina 10.1: Planta general de l'oppidum dels Estinclells. (Imatge extreta d'Asensio, 2019: 753; fig. Estinc3)



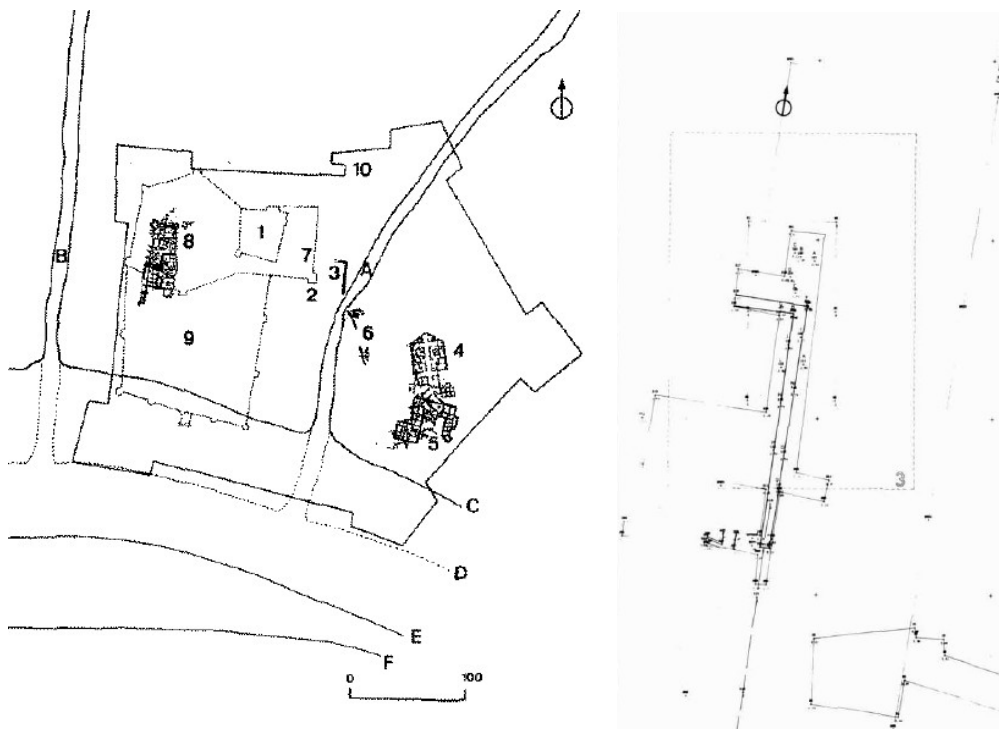
Làmina 10.2: Planta general de l'oppidum del Turó del Montgròs. (Imatge extreta de López Mullor, 2016:



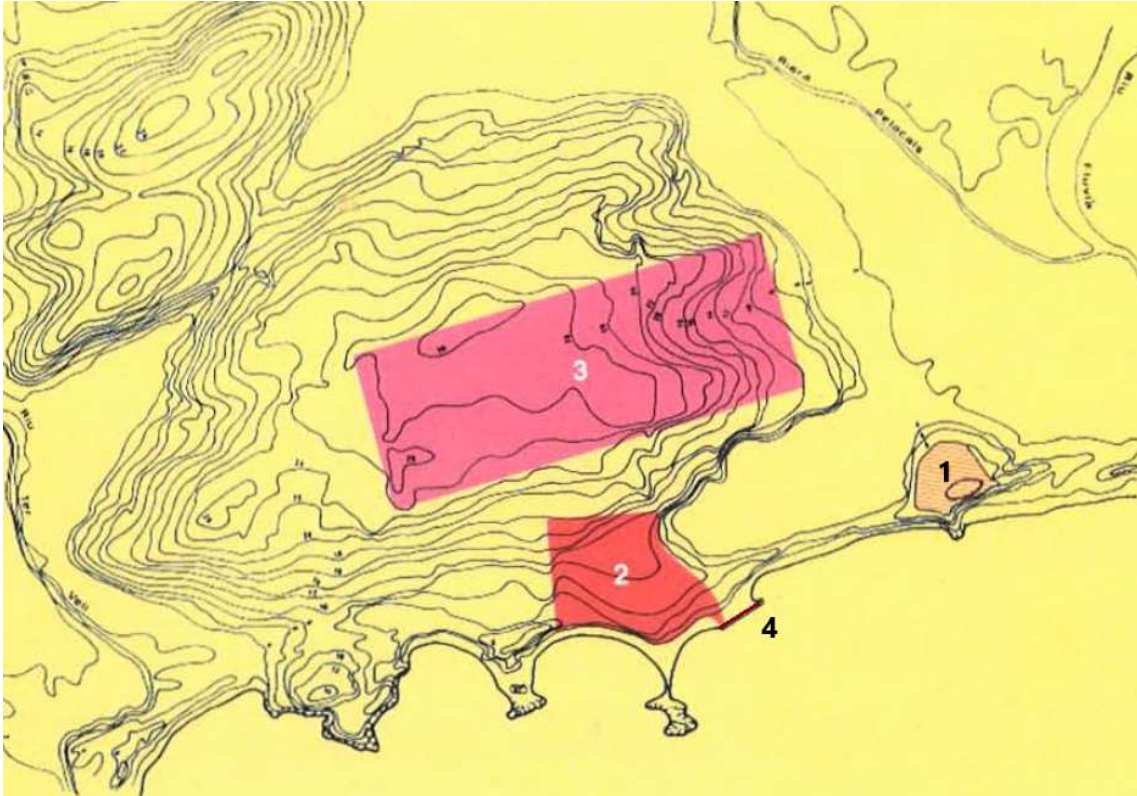
Làmina 11.1: Vista aèria del conjunt del Turó del Montgròs amb les estructures de l'època de la segona muralla (entorn el 300-200 aC) destacades en vermell. (Imatge extreta de López Mullor, 2016: 58)



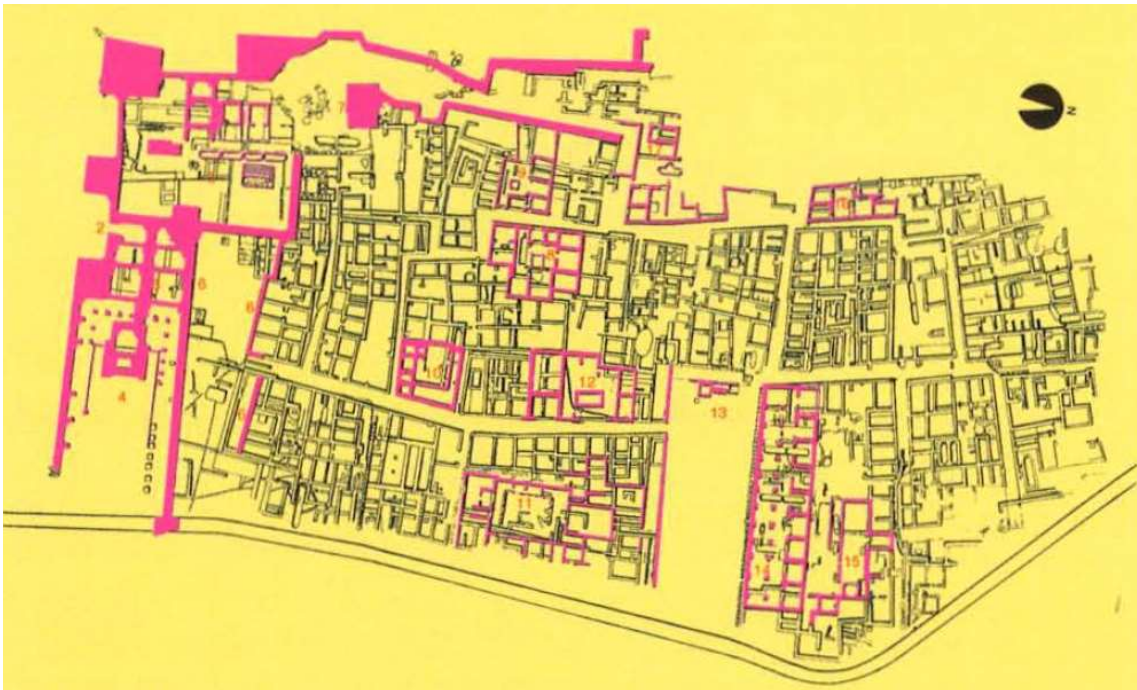
Làmina 11.2: Planta general de l'oppidum del Casol de Puigcastellet (Molas *et al.*, 1991: 55; fig. 1)



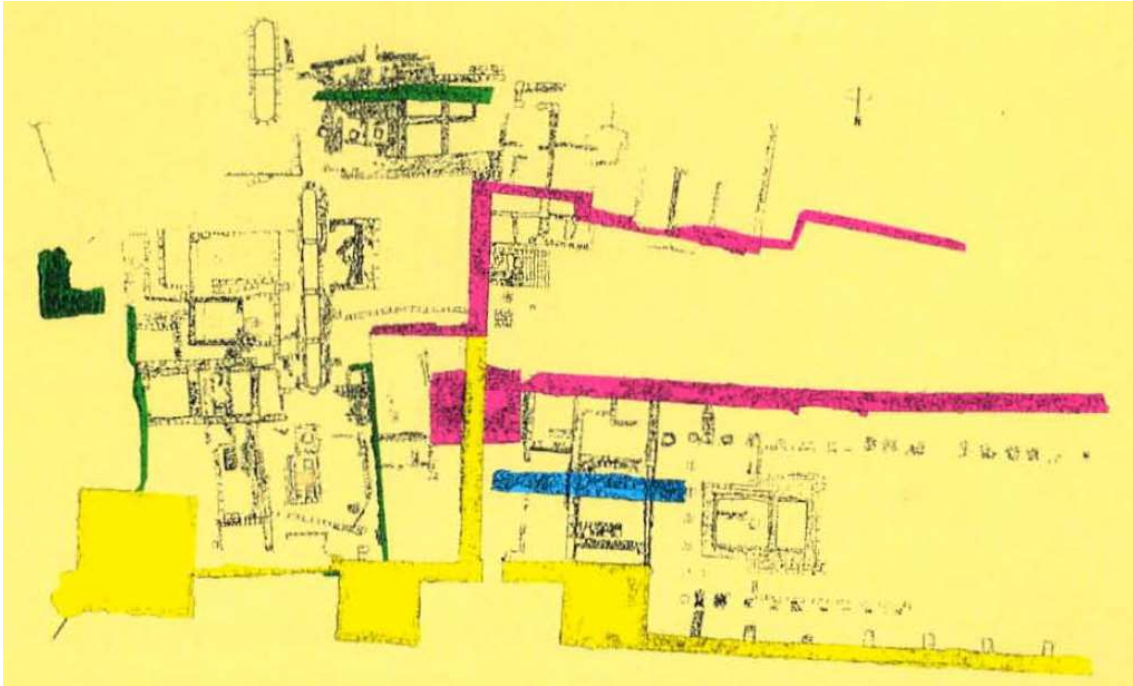
Làmines 11.3 i 11.4: Reconstrucció topogràfica de les restes dels diversos assentaments descoberts en el subsol de la ciutadella de Roses; i planta general de la muralla del segle III aC. (Puig, 1998: 140; fig. 1; i Puig, 1998: 141; fig. 3 respectivament)



Làmina 12.1: Mapa topogràfic de la zona amb l'antiga Palaiapolis -l'actual municipi de Sant Martí d'Empúries- (1), la polis d'Emporion -també anomenada Neapolis- (2), la ciutat romana de nom desconegut (3) i l'espigó hel·lenístic dels segles II i I aC (4). (Aquilué *et al.*, 2009: 9)



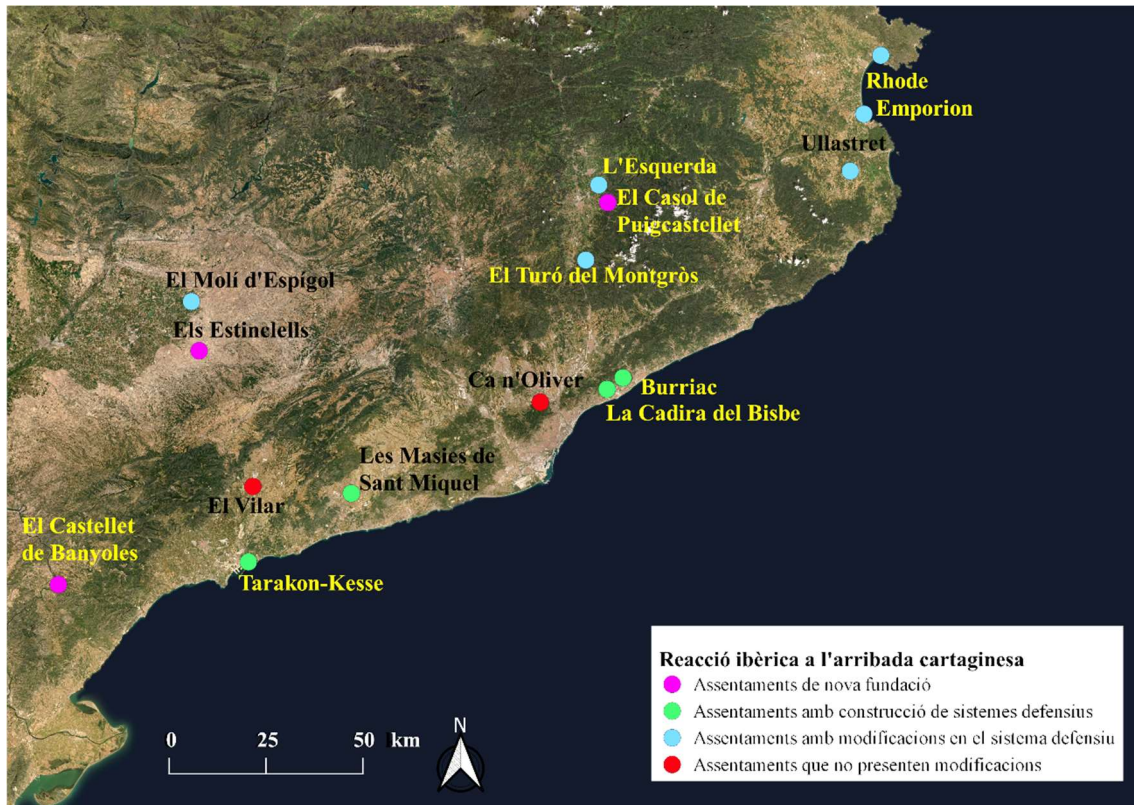
Làmina 12.2: Planta general de la polis grega d'Emporion o Neapolis. (Aquilué *et al.*, 2009: 23)



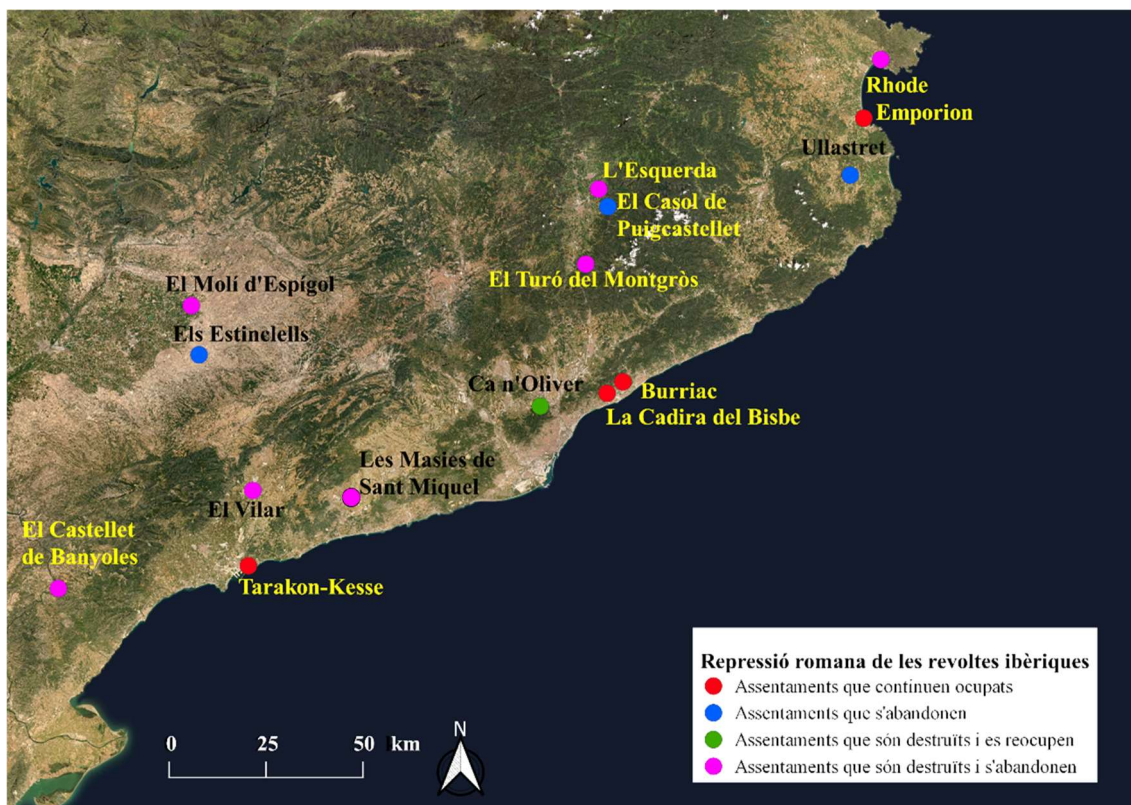
*Làmina 13.1:* Detall del sector sud de la *Neapolis* amb l'evolució dels recintes defensius. En verd les estructures del segle V aC, en rosa la muralla reforçada amb torres i la nova entrada bastida a inicis del segle IV aC, en blau les restes del parapet construït a finals del segle IV aC i en groc la nova línia de muralla aixecada al segle II aC. (Aquilué *et al.*, 2009: 29)



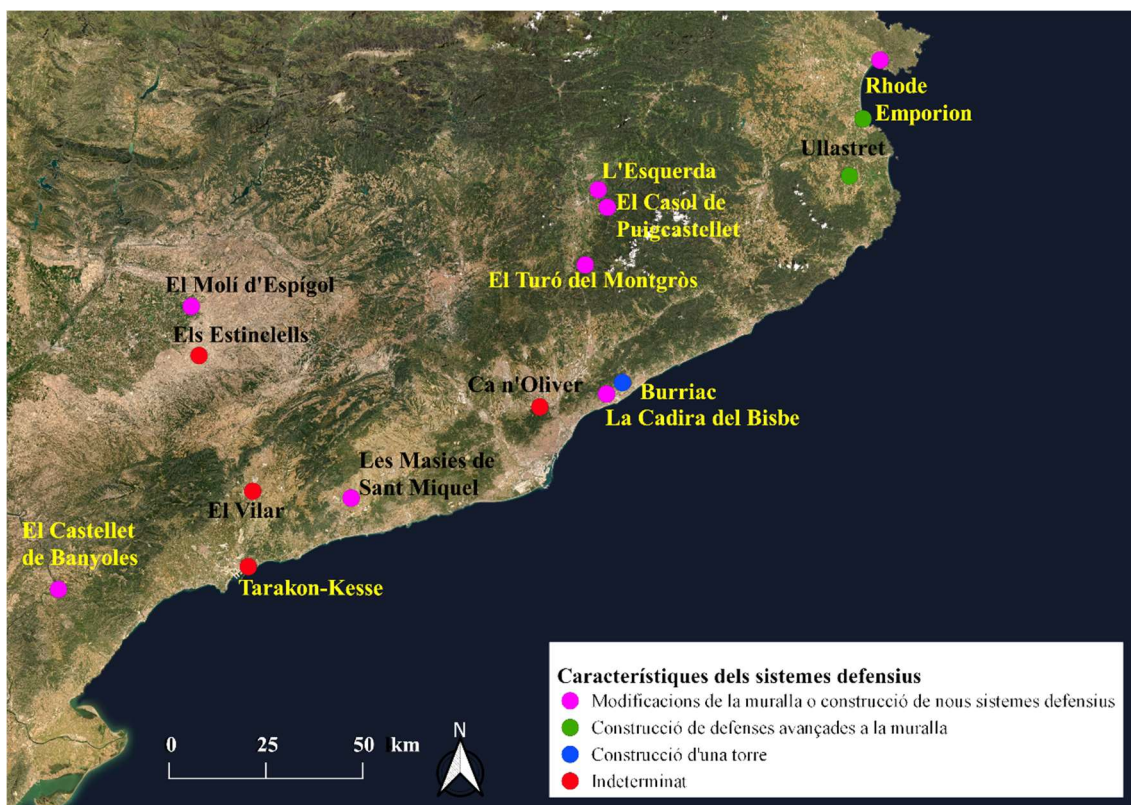
### ANNEX 3. Mapes temàtics d'anàlisi de la documentació



Làmina 14.1: Mapa del nord-est peninsular amb la ubicació dels jaciments. Es mostra la hipòtesi de la reacció ibèrica a la previsible invasió cartaginesa. (Imatge pròpia realitzada mitjançant QGIS).



Làmina 15.1: Mapa del nord-est peninsular amb la ubicació dels jaciments. Es mostra les conseqüències de la repressió romana durant les revoltes indígenes. Cal matisar que l'assentament del Vilar es destrueix i s'abandona cap al 218 aC, durant el context de la Segona Guerra Púnica. (Imatge pròpia realitzada mitjançant QGIS).



Làmina 15.2: Mapa del nord-est peninsular amb la ubicació dels jaciments. Es pot observar quina és la característica que s'analisa dels sistemes defensius. (Imatge pròpia realitzada mitjançant QGIS).