

COMPTES NACIONALS DE TRANSFERÈNCIES. LLIÇONS PER A LA POLÍTICA INTERGENERACIONAL

Guadalupe Souto

Universitat Autònoma de Barcelona

**Gemma Abio
Ció Patxot**

Universitat de Barcelona (UB)

i Barcelona Economic Analysis Team (BEAT)

1. Introducció

L'organització de les societats actuals s'enfronta a importants reptes en el curt i el mitjà termini. Entre aquests, un dels més destacables és sens dubte la forta transició demogràfica que està tenint lloc, i que implica un progressiu envelliment de la població. Les baixes taxes de natalitat, juntament amb el creixement sostingut de l'esperança de vida, provoquen un increment continu en l'edat mitjana de la població, així com de la denominada taxa de dependència dels més grans (percentatge de població de 65 i més anys sobre la població en edat de treballar).

El canvi en la composició per edats de la població d'un país implica, inevitablement, la necessitat d'adaptar certes estructures i institucions, en bona mesura consolidades però coherents únicament amb una estructura d'edats piramidal. N'hi ha prou amb un simple cop d'ull al cicle econòmic vital de les persones per comprendre per què. Des d'un punt de vista econòmic, el cicle vital d'un individu es divideix en tres grans etapes. Durant la primera (infantesa i joventut primerenca), així com en la tercera (edat de jubilació), les persones tenen necessitats de consum, però tanmateix amb prou feines disposen de capacitat per generar la renda necessària per satisfer-les. Només durant l'etapa central del seu cicle vital, la denominada edat activa,

poden utilitzar el seu principal recurs per generar renda: el seu lloc de treball. D'allà la necessitat de mecanismes que permetin desplaçar la renda, des de l'etapa en què les persones podem obtenir renda laboral cap a aquelles en les quals necessitem consumir sense tenir la capacitat de generar els recursos necessaris. Aquests mecanismes poden ser diversos. Per començar, a través dels mercats: les persones poden estalviar durant la seva etapa laboral i utilitzar aquests estalvis quan es retiren, cosa que implica el desplaçament o la reassignació intertemporal de recursos. En el cas dels infants, tanmateix, un raonament paral·lel significaria que haurien de demanar un préstec en néixer per tornar-lo durant la seva vida laboral. No són precisament els mercats, ni en el cas dels infants ni en el dels més grans, el principal mecanisme de reassignació, sinó dues institucions més: la família i l'estat, respectivament. Tanmateix, la intervenció de famílies i sector públic implica que la redistribució de recursos no és necessàriament intertemporal (entre diferents moments del cicle vital d'una mateixa persona), sinó intergeneracional (entre diferents grups d'edat).

El paper dels mercats, les famílies i el sector públic en la redistribució intertemporal i intergeneracional dels recursos va canviar radicalment al llarg del segle xx, a mesura que es produïen dos esdeveniments. En primer lloc, un increment continu i sostingut de l'esperança de vida, alhora que es reduïen les taxes de natalitat. En la societat tradicional, la família vetllava per les necessitats econòmiques de tots els seus membres, redistribuint els recursos des dels adults treballadors cap als infants i els més grans, gràcies al denominat pacte intergeneracional. En segon lloc, a més del creixent desenvolupament del mercat de capitals, es produeix el desenvolupament i la consolidació del denominat estat del

benestar, mitjançant el qual el sector públic entra en joc com a redistribuïdor de recursos. Igual que les famílies, l'estat se centra en la redistribució de recursos entre diferents generacions, engegant programes de despesa social majoritàriament dirigits als grups d'edat econòmicament dependents, però finançats amb els impostos i les contribucions dels individus treballadors.

En aquest treball es duu a terme una aproximació al paper de les tres institucions de redistribució intergeneracional dels recursos esmentades: els mercats, la família i el sector públic, utilitzant la informació que proporcionen els comptes nacionals de transferència (NTA per les seves sigles en anglès). Es tracta d'un projecte de col·laboració internacional en què participen més de 60 països, en el qual s'introdueix l'edat en els diferents agregats macroeconòmics, de manera consistent amb els comptes nacionals. Els NTA proporcionen valuosíssima informació que permet observar, per a cada país, com es redistribueixen els recursos entre les diferents edats, en un moment determinat del temps. Les dades dels NTA per a Espanya mostren que l'estat del benestar, igual que en molts altres països, presenta un fort biaix en favor de la protecció dels grans, mentre que deixa molt més desprotegits els infants i joves. En conseqüència, la crisi econòmica ha tingut un desigual impacte per grups d'edat, i han estat els grans els que han suportat millor les seves negatives conseqüències.

2. Els Comptes Nacionals de Transferència (NTA): les transferències intergeneracionals

La construcció dels NTA per països es va iniciar a començaments d'aquest segle en el marc d'una xarxa de col·laboració internacional integrada per diferents universitats i centres de recerca. La metodologia NTA ha donat lloc a un manual publicat per les Nacions Unides (UN, 2013). La identitat de partida dels NTA és la mateixa de la comptabilitat nacional, amb algunes addicions:

$$YL + YA + TG^+ + TF^+ = C + S + TG^- + TF^- \quad [1]$$

On YL és la renda laboral, YA és la renda d'actius, TG i TF són les transferències públiques i privades respectivament, rebudes (+) o pagades (-), C és el consum i S, l'estalvi. De manera que, a la banda esquerra apareixen les diferents fonts de renda, mentre que a la dreta se'n representen els possibles usos. Reordenant l'expressió [1] s'obté el denominat dèficit de cicle vital (LCD), definit com la diferència entre el consum i la renda laboral:

$$C - YL = (TG^+ + TG^-) - (TF^+ + TF^-) + (YA - S) \quad [2]$$

L'equació 2 implica que el LCD s'ha de finançar mitjançant tres possibles mecanismes: transferències públiques o privades, o mitjançant la reassignació d'actius (estalvi/desestalvi). S'ha de complir per a l'economia en el seu conjunt, però també en particular per a cada edat o grup d'edat. De la mateixa manera, es pot obtenir en termes per càpita o de manera agregada (multiplicant la xifra per càpita pel nombre d'individus de cada edat).

La construcció dels NTA és un procés complex que requereix l'explotació minuciosa de microdades procedents de diferents enquestes. Per exemple, per estimar el consum es diferencia en primer lloc entre privat i públic, i ambdós, al seu torn, es desagreguen en diverses categories atenent la disponibilitat de dades. Se sol diferenciar com a mínim un perfil d'edat per a consum de salut, d'educació i la resta del consum. La principal font de dades per a l'estimació del perfil de consum privat per edats a Espanya és l'Enquesta de Pressupostos Familiars (EPF).

En el cas del consum públic, la font de dades varia per a cada categoria. El perfil de consum de serveis de salut s'estima utilitzant principalment l'Enquesta Nacional de Salut, juntament amb informació de l'INE. El d'educació, en canvi, s'obté a partir de l'explotació de les dades que publiquen el Ministeri d'Educació i també l'INE. La resta del consum públic, en canvi, es considera com a resta i s'imputa per igual entre totes les edats. El consum dels nens s'imputa tenint en compte una escala d'equivalència. Per a la renda laboral, la principal font d'informació és l'Enquesta Europea sobre Renda i Condicions de Vida (EU-SILC).

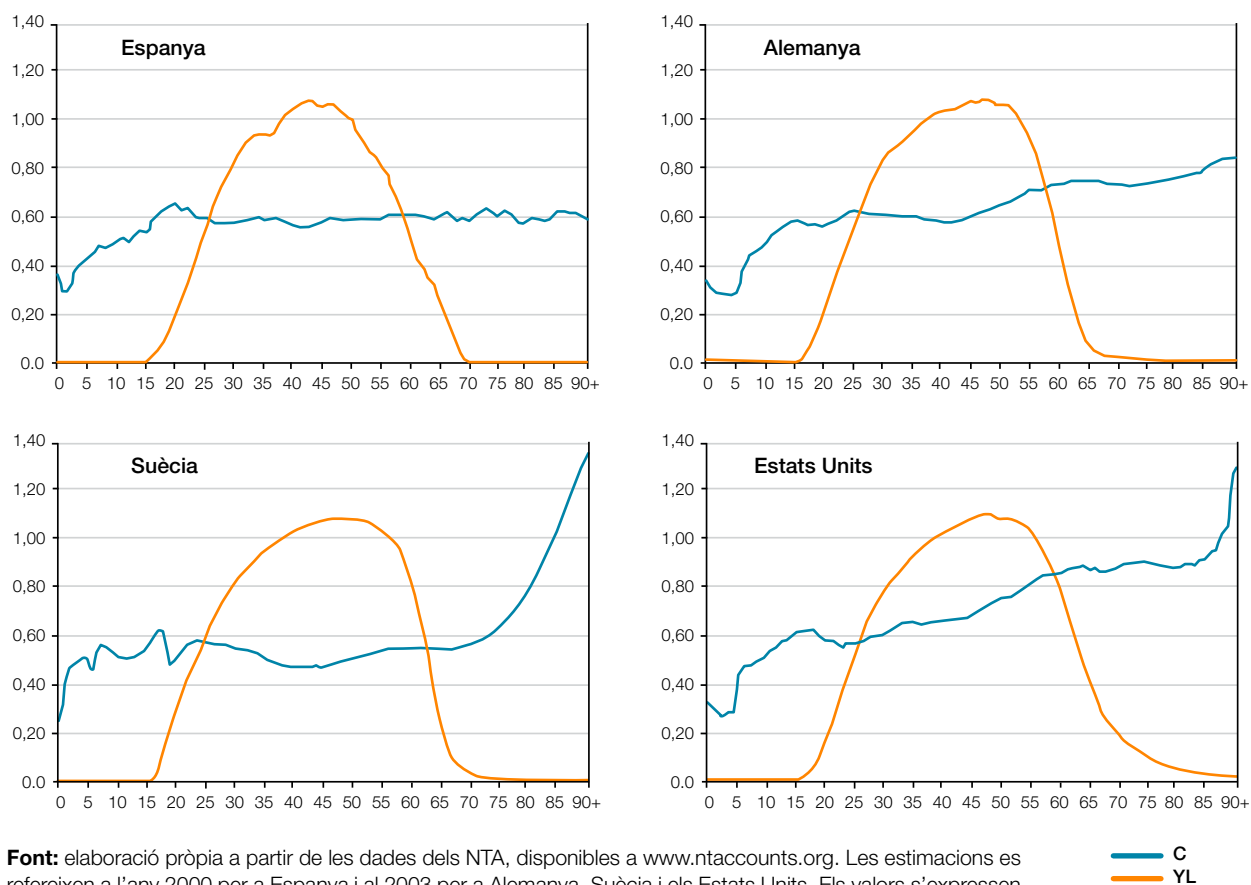
També s'ha de recórrer a l'explotació de diferents bases de dades per construir els perfils per edat de transferències públiques, rebudes i pagades pels individus de cada edat. Quant a les rebudes, es diferencien per tipus de prestació (pensions no contributives, atur, jubilació, incapacitat, orfanat, viduïtat, maternitat...), i els perfils per edat es construeixen recorrent a diferents fonts d'informació oficials (INEM i MTAS, entre d'altres). Per la seva part, els perfils d'impostos es construeixen a partir de la informació extreta de l'EPF i l'EU-SILC.

Quant a les transferències privades, atès que es tracta de fluxos que tenen lloc dins del mateix país, el seu agregat serà zero, excepte pel que fa a les transferències corrents netes amb la resta del món. Tanmateix, conèixer els seus perfils per edat és extremadament útil per saber com s'esdevenen els fluxos de recursos entre les diferents edats. L'estimació d'aquests perfils és especialment difícil als països en què, com a Espanya, no es disposa d'una única enquesta micro que reculli informació fiable sobre renda i despeses, cosa que obliga a combinar la informació procedent de dues enquestes diferents (EPF i EU-SILC).

La Figura 1 mostra els perfils per edat de renda laboral i consum per càpita obtinguts a Espanya en comparació amb els d'altres països europeus (Suècia i Alemanya) i els Estats Units. Amb l'objectiu de fer els resultats al més comparables possible, la metodologia NTA proposa la normalització de

resultats expressant-los en proporció amb la renda laboral mitjana del país entre els 30 i els 49 anys. Malgrat que s'observen certes característiques específiques per país, tant el consum com la renda laboral presenten la forma esperada. La renda laboral és positiva a partir dels 16 anys i presenta la típica forma d'U invertida, que assoleix els valors màxims en les edats centrals de la vida laboral. A Suècia, i especialment als Estats Units, s'observa com la renda laboral té certa importància més enllà dels 65 anys, mentre que a Alemanya i Espanya és pràcticament nul·la. Quant al consum, el perfil per càpita és molt similar per als quatre països observats fins als 40-45 anys, edat a partir de la qual s'aprecien diferències interessants. D'una banda, en el cas d'Espanya, el perfil es manté pràcticament pla. Per contra, a Alemanya i els Estats Units s'observa un cert creixement que, en el cas dels Estats Units, es fa especialment visible a partir dels 80-85 anys. Per la seva banda, a Suècia no s'observa creixement del con-

Figura 1. NTA: Perfils per edat de consum (C) i renda laboral (YL)



Font: elaboració pròpia a partir de les dades dels NTA, disponibles a www.ntaccounts.org. Les estimacions es refereixen a l'any 2000 per a Espanya i al 2003 per a Alemanya, Suècia i els Estats Units. Els valors s'expressen en proporció amb la renda laboral mitjana entre els 30 i els 49 anys al mateix país.

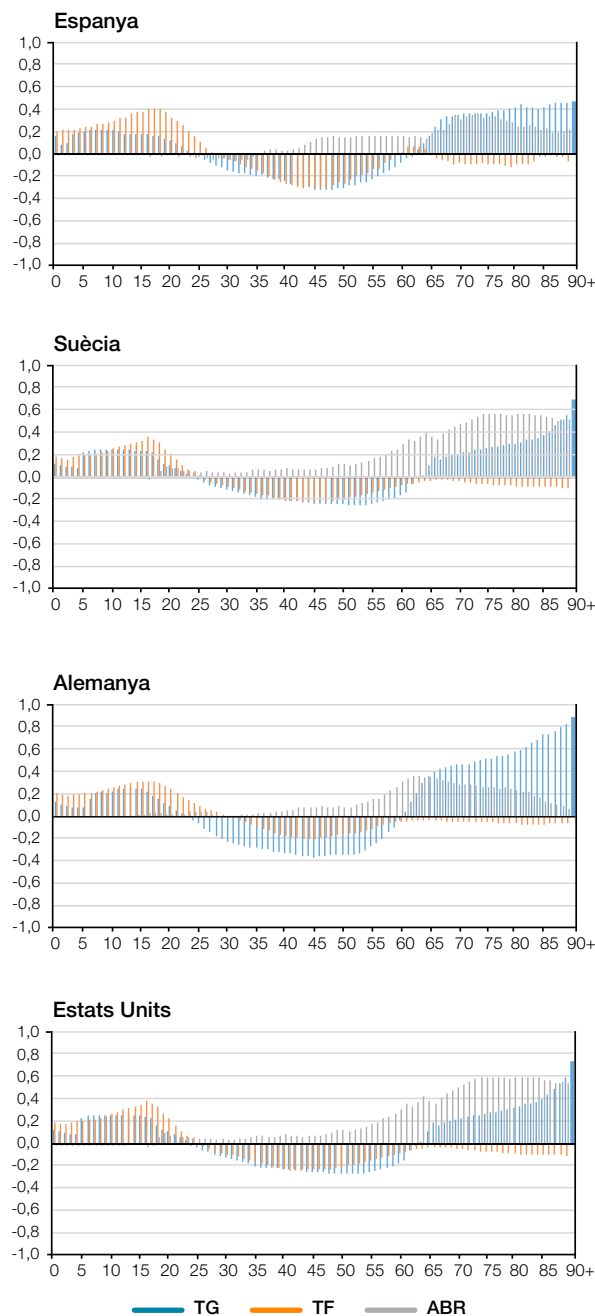
— C
— YL

sum per càpita fins més enllà dels 70 anys, però a partir d'aquí l'increment és molt pronunciat, fins al punt que una persona de 85 anys consumeix pràcticament el doble d'una de 70. Aquests increments de consum en l'etapa final del cycle vital es deuen principalment al consum públic i, en particular, a la despesa sanitària i les cures de llarga durada.

D'altra banda, els NTA proporcionen també els perfils d'edat dels tres mecanismes que permeten finançar el dèficit de cycle vital (o fer servir el superàvit) d'acord amb l'equació [2]: les transferències públiques, les transferències privades (intra o interfamiliars) i la reassignació intertemporal d'actius. Els resultats per als quatre països seleccionats es mostren a la Figura 2. Les transferències públiques netes presenten el perfil esperat en els quatre països, ja que són positives en les dues etapes dependents del cycle vital (infantesa i vellesa), i indiquen que els individus d'aquestes edats reben més transferències del sector públic dels impostos que paguen, especialment en el cas dels grans. Al contrari, durant l'etapa central de la vida activa, els impostos pagats són superiors a les transferències públiques rebudes. No obstant això, s'aprecien algunes diferències interessants. En el cas dels infants, Espanya registra, en general, nivells de transferències públiques una mica inferiors a la resta. En el cas de Suècia i els Estats Units, fins i tot els infants entre 5 i 12 anys reben més transferències públiques que privades. Per als grans, el nivell de les transferències públiques que reben és molt estable en el cas d'Espanya a partir dels 65-70 anys. Per contra, en la resta de països, aquestes comencen en nivells inferiors i s'incrementen notablement a partir dels 80 anys.

Quant a les transferències privades, es pot destacar que constitueixen la principal font de finançament del dèficit dels joves entre 15 i 20 anys (molt per sobre de les transferències públiques, especialment a Espanya). Per contra, els grans, igual que els individus en edats actives, no en són receptors, sinó donants de transferències (encara que per un total molt inferior). Finalment, les reassignacions netes d'actius són rellevants un cop els individus s'incorporen al mercat laboral, tot i que la seva importància és força diferent en els quatre països analitzats. Mentre que Espanya i Alemanya presenten nivells modestos, a Suècia i els Estats Units la reassignació intertemporal d'actius té un paper protagonista en el finançament del dèficit de cycle vital dels més grans, fins i tot per sobre de les transferències públiques fins a edats molt avançades.

Figura 2. NTA: perfils per edat de transferències públiques (TG), transferències privades (TF) i reassignació d'actius (ABR)



Nota: els valors s'expressen en proporció amb la renda laboral mitjana entre els 30 i els 49 anys al mateix país.

Font: elaboració pròpia a partir de les dades dels NTA, disponibles a www.ntaccounts.org. Les estimacions es refereixen a l'any 2000 per a Espanya i al 2003 per a Alemanya, Suècia i els Estats Units.

“Segons un recent informe de l’FMI, la despesa social a Espanya sembla ser menys efectiva que en altres països europeus, si ho jutgem pels indicadors de pobresa i desigualtat”

3. L’estat del benestar i el seu paper durant la crisi econòmica

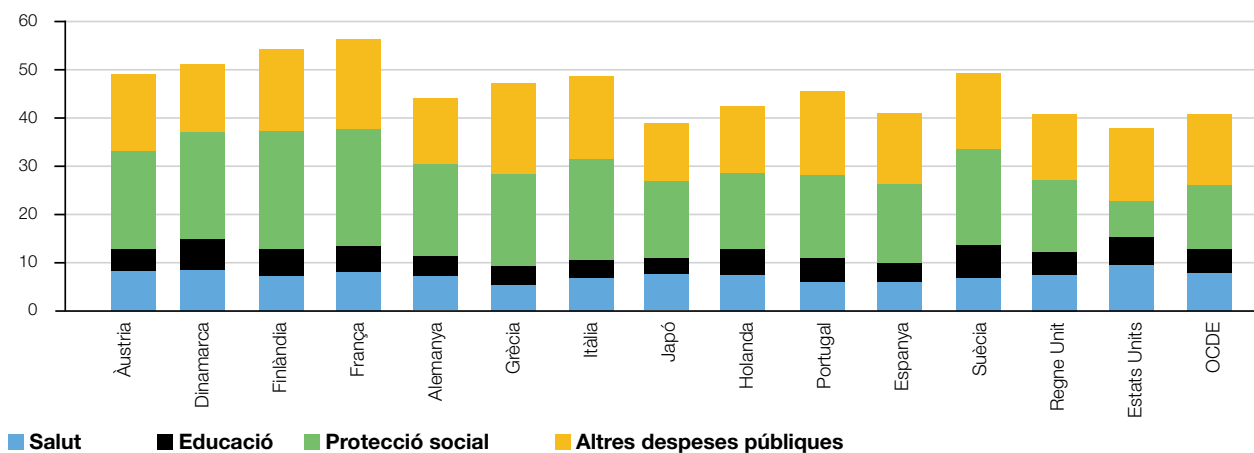
L’estat del benestar constitueix, sens dubte, una de les grans fites de les societats modernes, tot i que s’observen diferències entre països en relació amb la seva importància, tant quantitativa com qualitativa. El 2017, la despesa pública als països de l’OCDE representava de mitjana un 41% del PIB, mentre que la despesa pública en polítiques socials (sanitat, educació i protecció social)¹ superava el 26% del PIB (Figura 3). Espanya se situa pràcticament en aquesta mitjana i a la banda baixa dels països europeus, on la presència del sector públic és notablement superior a la dels Estats Units i el Japó. Així, a França, Finlàndia i Dinamarca, la despesa pública total supera clarament el 50% del PIB, mentre que la despesa social se situa per sobre del 37%.

1 Dins de “protecció social” s’inclouen diferents programes de despesa pública social, que, majoritàriament, són transferències monetàries (pensions contributives i no contributives, atur, ajuts a famílies, etc.), però també en espècie (per exemple, les relacionades amb l’habitatge, atenció a la dependència, etc.)

Les polítiques socials representen un poderós instrument per a la lluita contra la pobresa i la desigualtat, ja que el seu objectiu és garantir un nivell de vida digne als ciutadans mitjançant la redistribució interpersonal de recursos. Tanmateix, com posa de manifest un recent informe de l’FMI (Vtyurina, 2020), la despesa social a Espanya sembla ser menys efectiva que en altres països europeus, si s’ha de jutjar pels valors que donen els indicadors de pobresa i desigualtat. La Figura 4 mostra l’evolució de la taxa AROPE (risc de pobresa i/o exclusió social), l’indicador de pobresa utilitzat per la UE a partir de l’estratègia 2020. Com es pot apreciar, a Espanya aquest indicador se situa clarament per sobre de la mitjana de la zona de l’euro, i molt lluny de països com Dinamarca, França o Alemanya. Però, a més, Espanya registra una de les pitjors evolucions, ja que s’ha incrementat en gairebé 2 punts en el període 2005-2018, mentre que a la zona de l’euro es reduïa en pràcticament mig punt.

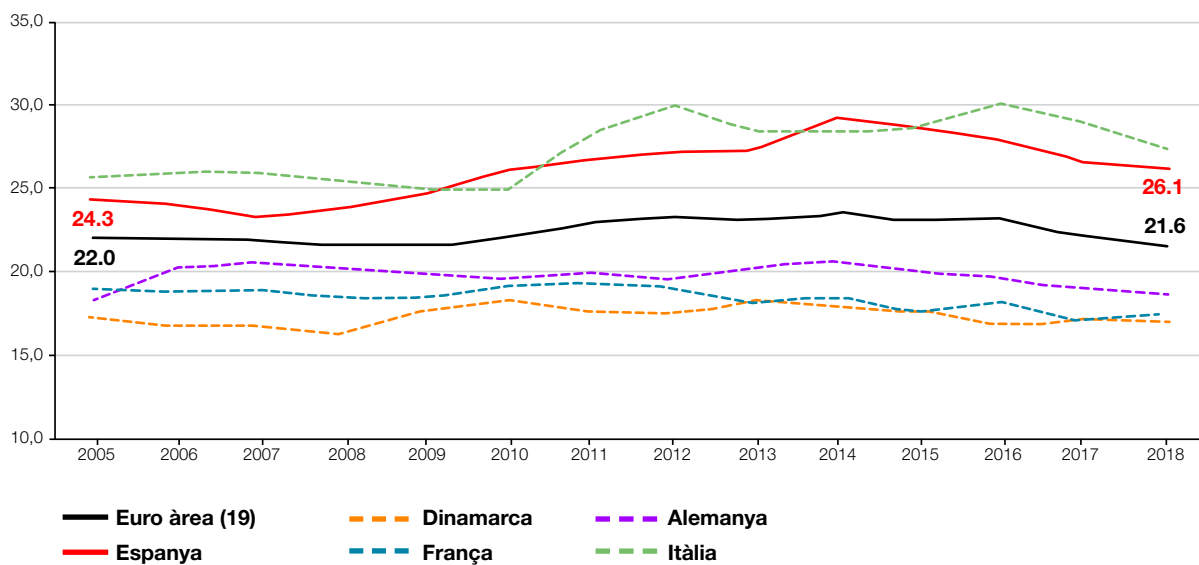
Tan preocupant o més resulta l’evolució de la taxa AROPE per grups d’edat que mostra la Figura 5. El 2005, els menors de 18 anys i els majors de 65 presentaven taxes AROPE molt similars (29,0% i 30,1% respectivament). El 2018, tanmateix, la taxa s’havia incrementat lleugerament per als infants (29,5%), mentre que per als grans s’havia reduït gairebé a la meitat (17,0%). De fet, la posició relativa del grup de majors de 65 havia passat de ser la pitjor abans de la crisi, a ser clarament la millor el 2018. I sobretot, s’aprecia un engrandiment de les distàncies. El grup d’edat més perjudicat per la Gran Recessió han estat els joves entre 18 i 24 anys, la taxa AROPE dels quals, el 2018, era més del doble que la dels majors de 65.

Figura 3. Despesa pública a l’OCDE (en % del PIB)



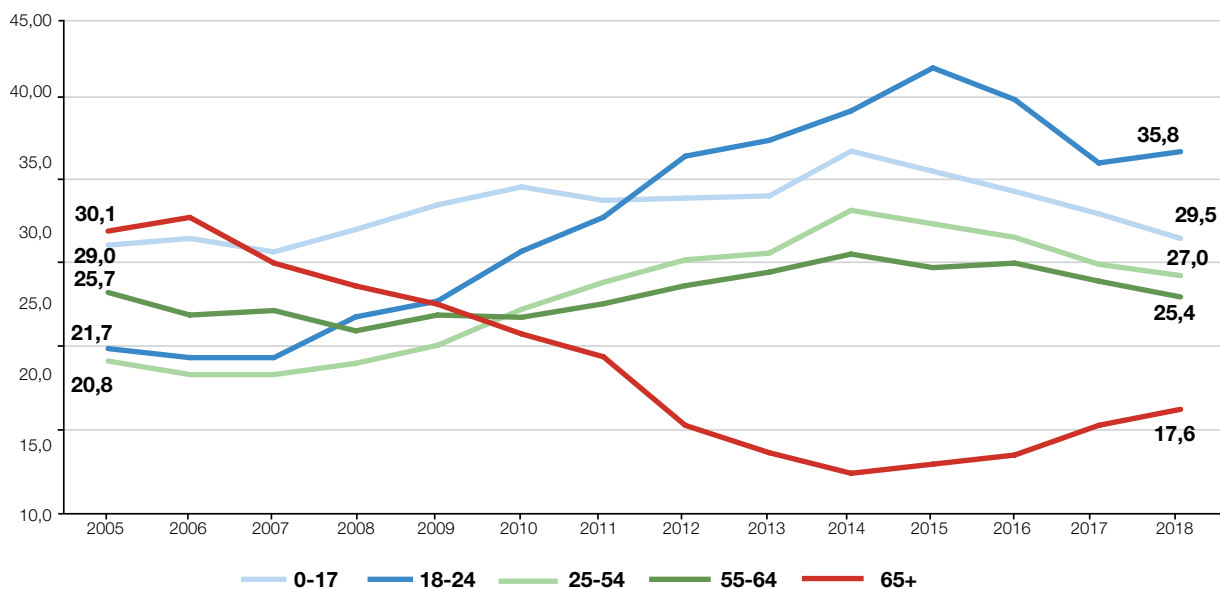
Font: elaboració pròpia a partir d’OCDE National Accounts Statistics data base. Dades per al 2017.

Figura 4. Evolució de taxa de risc de pobresa i exclusió social (AROPE)



Font: elaboració pròpia a partir d'EUROSTAT.

Figura 5. Evolució de taxa de risc de pobresa i exclusió social (AROPE) a Espanya per grups d'edat



Font: elaboració pròpia a partir d'EUROSTAT, dades per al 2018.

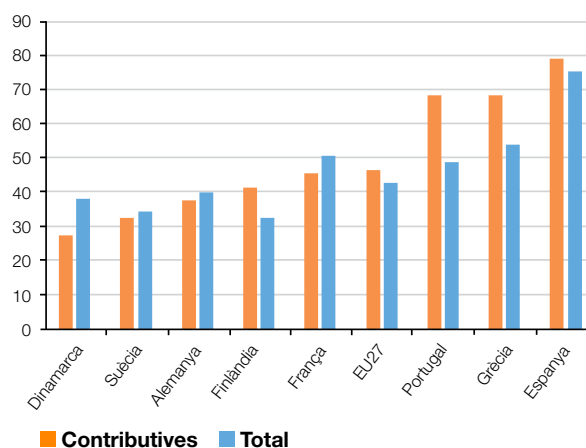
En definitiva, les dades mostren la presència d'un clar biaix de l'estat del benestar cap a la protecció dels grans, deixant els infants i joves molt més desprotegits

L'evolució de les dades de pobresa per grups d'edat al llarg dels últims anys mereix una anàlisi més profunda, que porta irremeiablement a valorar el paper que les transferències socials han jugat durant la crisi econòmica. D'una banda, les pensions han estat determinants en la garantia de rendes dels seus perceptors (principalment gent gran), fet que els ha permès millorar la seva posició relativa mentre bona part de la població activa perdia la seva feina, sense que les prestacions permetessin cobrir bona part de la seva reducció d'ingressos. D'acord amb l'informe de l'Ageing Working Group (EC, 2018), Espanya és el país de la Unió Europea amb les pensions més generoses, atinent la seva taxa de reemplaçament (ràtio entre la pensió inicial de jubilació i el salari mitjà). Tal com es mostra a la Figura 6, el 2016, aquesta taxa assolí un 75% per al conjunt de les pensions públiques a Espanya, i superava el 78% en el cas de les pensions contributives.

D'altra banda, la crisi es va acarnissar especialment amb els treballadors més joves, les taxes d'atur dels quals van créixer fins a superar fins i tot el 50%, empobrint clarament aquest grup d'edat davant de la migradesa de drets per obtenir prestacions econòmiques substitutives. En el cas dels infants, atès que conviuen en llars els caps de família de les quals pertanyen majoritàriament al grup d'actius d'edats intermèdies (25-54 anys), l'evolució del seu risc de pobresa ha estat similar a la d'aquests, tenint en compte, a més, la insuficiència de les polítiques d'ajuda a la família existents al nostre país. La Figura 7 mostra la despesa pública social en polítiques d'ajuda a la família a Espanya en relació amb Europa. A part de situar-se clarament a la banda baixa (amb prou feines un 1,2% del PIB davant el 2,2% de mitjana a la zona de l'euro), la xifra s'ha mantingut constant, reflectint que les polítiques públiques no han fet cap esforç especial en la protecció de les famílies i dels més joves davant dels efectes de la crisi econòmica.

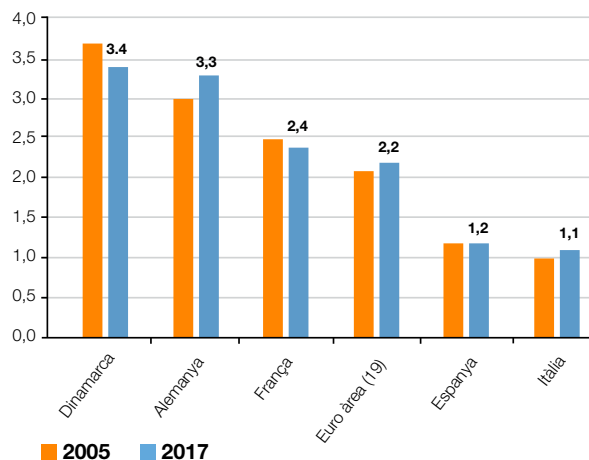
La pobresa i el risc d'exclusió infantil depenen de múltiples factors, i no únicament de les polítiques públiques d'ajuts a les famílies. Però aquestes hi tenen un paper important, com mostra la

Figura 6. Taxa de reemplaçament de les pensions públiques a Europa (2016)



Font: elaboració pròpia a partir d'EC (2018), The 2018 Ageing Report.

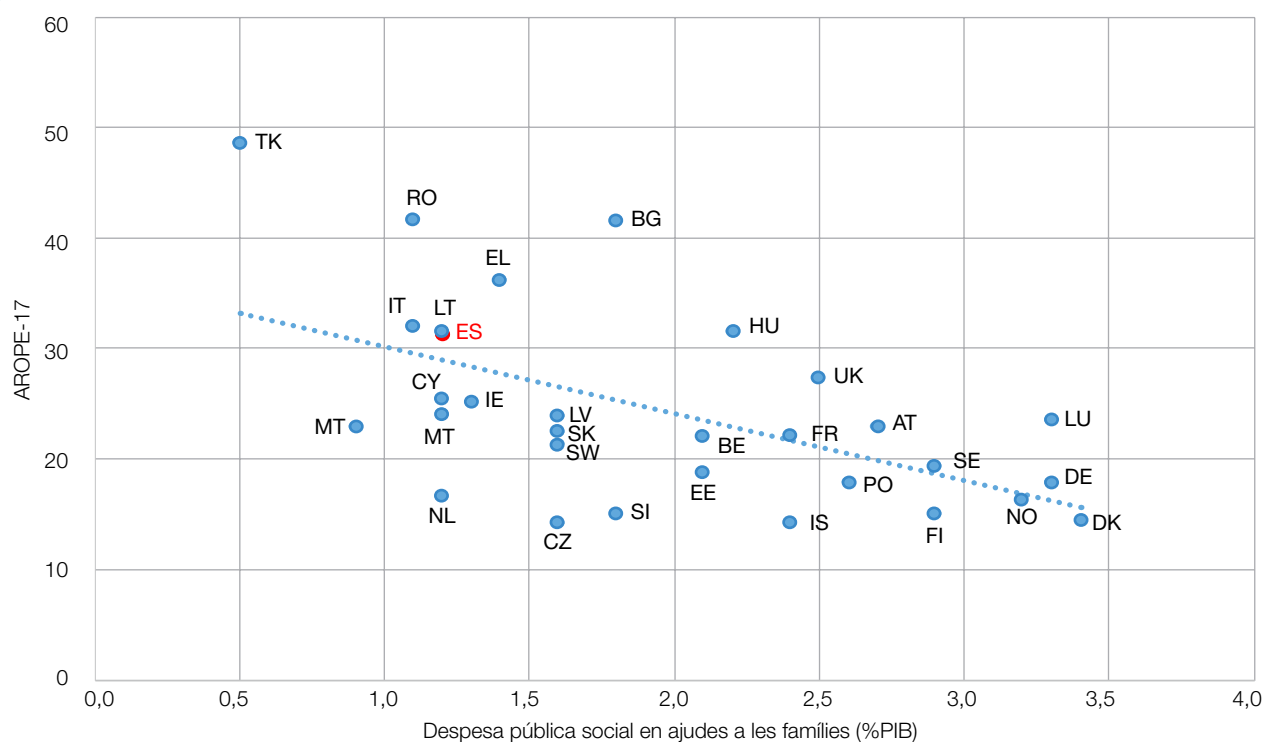
Figura 7. Despesa pública social en polítiques d'ajuda a la família a Europa (en % PIB)



Font: elaboració pròpia a partir d'EUROSTAT.

Figura 7. La taxa AROPE per als menors de 18 anys tendeix a ser menor en aquells països amb un sistema públic de protecció a la família ben assentat, com és el cas dels països nòrdics, França i Alemanya. Per contra, Espanya se situa entre aquells països amb altes taxes de pobresa infantil, i baix nivell de protecció pública.

Figura 8. Pobresa i/o exclusió social infantil (AROPE 0-17) i polítiques públiques de protecció a la família a Europa



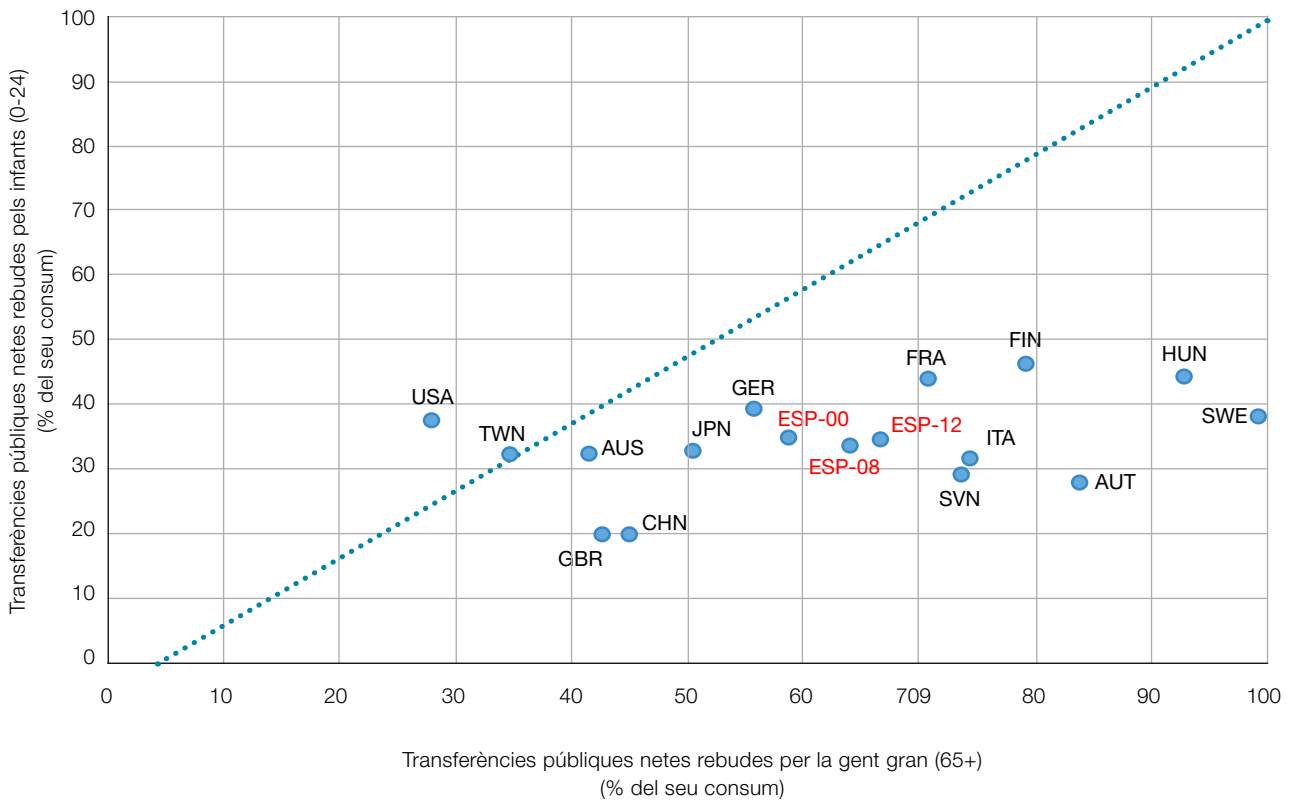
Font: elaboració pròpia a partir d'EUROSTAT, dades per al 2017.

En definitiva, les dades mostren la presència d'un clar biaix de l'estat del benestar cap a la protecció dels grans, deixant els infants i joves molt més desprotegits. La Gran Recessió ha constituït la prova definitiva que aquest biaix té greus conseqüències. Les dades dels NTA resulten molt útils per completar l'anàlisi i reforçar aquesta conclusió. En primer lloc, la Figura 9 mostra que tots els països amb un estat del benestar consolidat tendeixen a protegir més els grans. A tots els països europeus observats, les persones de 65 i més anys reben en transferències públiques netes l'equivalent a més del 50% del seu consum (a Suècia n'assoleix el 100%). En el cas dels més joves, aquest percentatge assoleix un màxim a Finlàndia (46,3%), seguida de França i Hongria (ambdues 44,3%).

En referència a Espanya, la importància de les transferències públiques en el consum dels grans s'ha anat incrementant en el període 2000-2012, mentre que ha romàs gairebé constant per als joves. La Figura 10, construïda amb les da-

des dels NTA per a Espanya el 2000, el 2008 i el 2012 completa aquesta informació. Les transferències privades familiars són la principal font de finançament del consum dels joves menors de 25 anys, seguides de les transferències públiques (principalment, mitjançant la despesa en educació) i la renda laboral, que només és rellevant per als majors de 18 anys. Amb la crisi, es pot apreciar un clar descens del nivell de consum en aquesta franja d'edat, principalment motivat per la caiguda de les transferències públiques i la renda laboral. En el cas dels grans, són les transferències públiques les que tenen el paper protagonista, seguides de la reassignació d'actius i la renda laboral. En el seu cas, el nivell de consum en termes reals ha variat menys, i les transferències públiques rebudes van créixer el 2008 i, pràcticament, es van mantenir el 2012. En canvi, la importància de la reassignació d'actius s'ha reduït, mentre que la renda laboral s'ha duplicat entre 2008 i 2012. També s'ha d'esmentar que les transferències privades cap a grups d'edat més joves que s'apreciaven el 2000 s'han reduït molt en anys posteriors.

Figura 9. El biaix de l'estat del benestar: transferències públiques netes rebudes pels joves (0-24) i els més grans (65 i més) en relació amb el seu consum



Font: elaboració pròpia a partir de les dades dels NTA (www.ntaccounts.org). Les dades es refereixen als anys 2003 (Suècia-SWE), 2004 (Japó-JPN), 2005 (Hongria-HUN), 2006 (Finlàndia-FIN), 2007 (Regne Unit-GBR i Xina CHN), 2008 (Alemanya-GER, Itàlia-ITA), 2010 (Austràlia-AUS, Àustria-AUT, Eslovènia-SVN i Taiwan-TWN) i 2011 (França-FRA i Estats Units-USA). Per a Espanya es presenta el resultat per als anys 2000, 2008 i 2012, segons Patxot et al. (2015) i Solé et al. (2019).

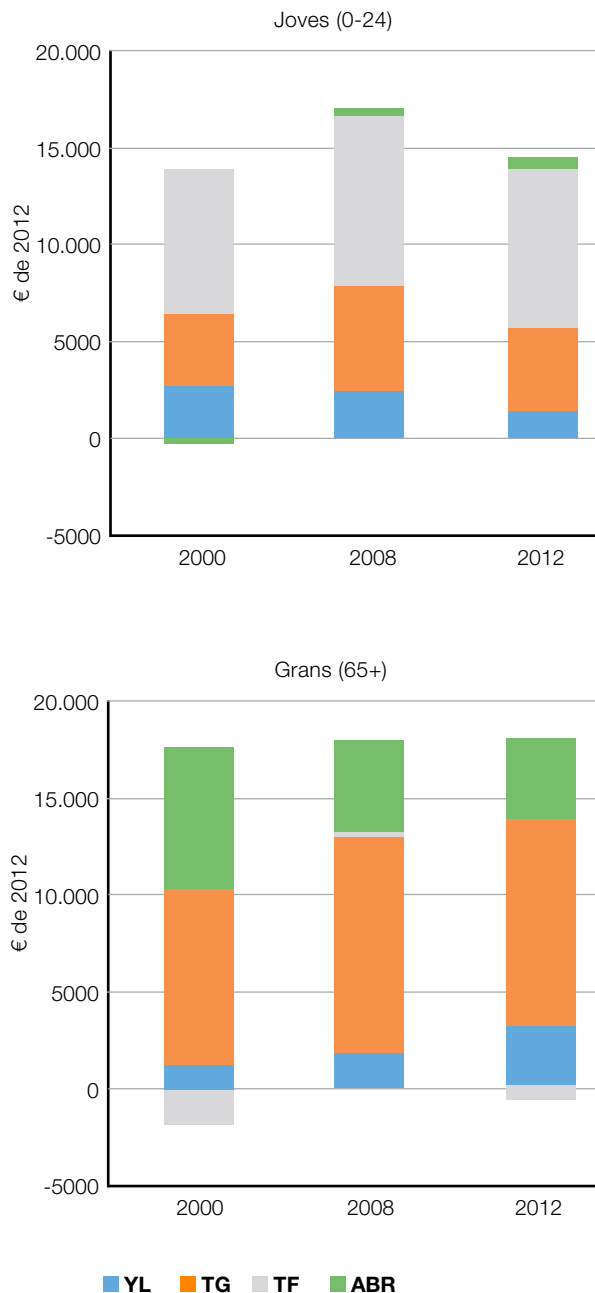
4. Conclusions

L'estat del benestar ha esdevingut un important mecanisme de redistribució intergeneracional dels recursos, juntament amb les famílies i els mateixos mercats. Els sistemes públics de pensions i sanitat, així com les cures de llarga durada en alguns països, han convertit el sector públic en el protagonista en la cobertura de les necessitats de consum dels grans, finançant les esmentades polítiques principalment amb impostos i contribucions a les persones en edat activa. En el cas dels infants i joves dependents econòmicament, en canvi, és la família qui ha tingut tradicionalment aquest paper principal, i així continua sent. D'aquesta manera, es pot afirmar que les societats actuals han socialitzat les necessitats de la seva població gran, però, en canvi, han mantingut la major part de les necessitats dels infants i joves en l'esfera privada.

El progressiu envelliment de la població als països avançats genera grans interrogants quant a la sostenibilitat d'estats del benestar tan esbiaixats cap a la protecció dels grans. A més, la gran crisi econòmica iniciada el 2008 ha posat de manifest que no protegir els infants i joves amb polítiques socials pot tenir greus conseqüències. Espanya, un dels països europeus amb menor nivell d'ajuts a les famílies, ha vist com les taxes de pobresa de la població més jove han empitjorat notablement respecte a la dècada anterior.

Els sistemes de pensions i salut han actuat com a xarxa de seguretat per protegir la nostra població gran, mentre que els més joves han quedat a mercè de la crisi. Les conseqüències en el mitjà i llarg termini poden ser desastroses, atenent l'informe de la Fundació d'Estudis Socials i de Sociologia Aplicada

Figura 10. Fonts de finançament del consum dels joves (0-24) i els grans (65+) a Espanya



Nota: atenent l'expressió [2], el consum (C) és la suma de la renda laboral (YL), les transferències públiques (TG), les transferències privades (TF) i la reassignació d'actius (ABR).

Font: elaboració pròpia a partir de les dades de Patxot et al. (2015) i Solé et al. (2018).

(Flores Martos, 2016), que va observar com el 80% de les persones que van viure greus dificultats econòmiques d'infants o adolescents las experimenten també d'adults. La pobresa en el present és font de pobresa en el futur, per tant, és hora de replantejar-se seriosament el paper del sector públic per revertir aquest problema, i molt especialment a Espanya, on no ha fet sinó empitjorar en l'última dècada.

Referències bibliogràfiques

Abio, G., Patxot, C., Renteria, E., Solé, M. i Souto, G. (2019). "Las Cuentas Nacionales de Transferencias: Aplicaciones y resultados para España", *Papeles de Economía Española*, 161, p. 32-55.

EC (2018). The 2008 Ageing Report. Economic and Budgetary Projections for the 28 EU Member States (2016-2070). Institutional paper 079, maig 2018.

Flores Martos, R. (coord.) (2016). *La transmisión intergeneracional de la pobreza: factores, procesos y propuestas para la intervención*. Fundación FOESSA, Madrid.

Lee, R. i Mason, A. (2011). *Population Ageing and the Generational Economy: A Global Perspective*. Edward Elgar.

Patxot, C., Renteria, E., Sánchez-Romero, M. i Souto, G. (2011), "How intergenerational transfers finance the lifecycle deficit in Spain". A: Lee, R., Mason, A. (Eds.), *Population Aging and the Generational Economy*. Edward Elgar.

Patxot, C., Renteria, E. i Souto, G. (2015). "Can we keep the pre-crisis living standards? An analysis based on NTA profiles in Spain". *The Journal of Economics of Ageing*, 5:54-62.

Solé, M., Souto, G., Renteria, E., Papadomichelakis, G. i Patxot, C. (2019). "Protecting the elderly and children in times of crisis: An Analysis based on National Transfer Accounts". *The Journal of the Economics of Ageing*, 15, p. 1-11.

UN (2013). *National Transfer Accounts Manual. Measuring and Analysing the Generational Economy*. Population Division, Department of Economic and Social Affairs, United Nations, New York.

Vtyurina, S. (2020). *Effectiveness and Equity in Social Spending: The case of Spain*. IMF Working Paper WP/20/16.