



UNIVERSITAT DE
BARCELONA

**NIVELL D'INCLUSIÓ D'ALUMNAT AMB
DISCAPACITAT AUDITIVA A CATALUNYA EN
CENTRES ORDINARIS D'AGRUPAMENT PER A
SORDS A EDUCACIÓ PRIMÀRIA**

Universitat de Barcelona

Facultat d'Educació

Grau de Mestre d'Educació Primària

Autor: Àngel Valdueza Queraltó

Tutor: Andres Torres Carceller

Treball Final de Grau – Modalitat A

Curs 2021-2022

ÍNDEX

1. INTRODUCCIÓ I JUSTIFICACIÓ	3
2. MARC TEÒRIC	4
2.1. LA DISCAPACITAT AUDITIVA	4
2.1.1. Tipus de pèrdua auditiva	5
2.1.2. Etiologia	6
2.1.3. Proves audiològiques i tractaments	7
2.1.4. Desenvolupament	8
2.2. MODELS D'ESCOLARITZACIÓ	9
2.2.1. Modalitats comunicatives.....	10
2.3. MARC LEGISLATIU ACTUAL SOBRE EDUCACIÓ	11
3. MARC CONTEXTUAL	12
4. OBJECTIUS	13
5. METODOLOGIA	14
4.1. INSTRUMENTS	14
4.2. PROCEDIMENT	15
6. RESULTATS	16
6.1. RESULTATS ENQUESTES FAMÍLIES	16
6.2. RESULTATS ENQUESTES PROFESSORAT	19
6.3. RESULTATS ENTREVISTES MESTRES D'AUDICIÓ I LLENGUATGE	21
6.4. RESULTATS ENTREVISTA LOGOPEDA CREDA	23
6.5. RESULTATS ENTREVISTA PSICOPEDAGOGA EAP	24
6.6. ANÀLISI RESULTATS	25
7. CONCLUSIONS	27
8. BIBLIOGRAFIA	29

RESUM

L'atenció de l'alumnat amb discapacitat auditiva està present en el dia a dia de la gran majoria de mestres de Catalunya, ja que es calcula que el 5% de la població mundial pateix aquesta discapacitat. És per això que en aquest Treball Final de Grau s'ha dut a terme una investigació en la qual volem conèixer l'opinió dels professionals i famílies sobre el nivell d'inclusió de l'alumnat amb discapacitat auditiva en quatre centres d'agrupament per a nens sords; tenint en compte que la inclusió engloba la relació amb la resta de companys, la relació amb el professorat i amb la resta d'organismes i els recursos disponibles. També s'ha pogut conèixer quines són les principals dificultats que presenten aquest tipus d'alumnat a l'hora de comunicar-se, relacionar-se i enfrontar-se al món.

Un cop analitzats els resultats obtinguts en la investigació en els quatre centres, s'ha pogut observar que l'alumnat amb discapacitat auditiva està ben inclòs en el sistema educatiu, però hi ha certes mancances produïdes per la falta de recursos personals i materials. Pel que fa a les principals dificultats que presenten aquests alumnes, cal destacar que tenen més dificultats pel que fa al desenvolupament del llenguatge que no en el desenvolupament cognitiu i en el desenvolupament socioafectiu.

Paraules clau: inclusió, discapacitat auditiva, sordesa, recursos i desenvolupament.

ABSTRACT

The attention of students with hearing impairments is present in the daily lives of most teachers in Catalonia, as it is estimated that 5% of the world's population suffers from this disability. That is why in this Final Degree Project you will find the research where we wanted to know the opinion of professionals and families about how included the students with hearing impairments are in four grouping centres for children; considering that inclusion encompasses the relationship with other colleagues with teachers and other organizations and the resources available. It has also been possible to find out the main difficulties that this kind of student has when it comes to communicating, relating, and facing the world.

After analysing the results obtained in the research of the four centres, it was observed that students with hearing impairments are well included in the education system, but there are certain shortcomings caused by the lack of personal and material resources. Regarding the main difficulties presented by this type of student, it should be noted that they have more shortcomings in terms of language development than in cognitive development and socio-affective development.

Keywords: inclusion, hearing impairment, deafness, resources, and development.

1. INTRODUCCIÓ I JUSTIFICACIÓ

En aquest Treball de Final de Grau del grau universitari de mestre d'educació primària que porta com a títol "El Nivell d'inclusió de l'alumnat amb discapacitat auditiva a Catalunya en centres d'agrupament per a sords a educació primària", es pretén conèixer amb detall el grau de satisfacció dels pares i mares, mestres-tutors, mestres d'audició i llenguatge i personal extern (CREDA i EAP) amb relació a la inclusió de l'alumnat amb problemes auditius en centres ordinari d'agrupament per a sords, tenint en compte el desenvolupament cognitiu, socioafectiu i del llenguatge dels alumnes, així com els recursos materials i personals disponibles a cada centre.

Per portar-ho a terme es realitzaran enquestes i entrevistes a tots els agents implicant de quatre escoles de Catalunya. La primera és l'escola A situada al centre de la ciutat de Badalona, la segona és l'escola B situada a Barcelona al barri de Nou Barris, la tercera és l'escola C situada a Sabadell i la quarta i última és l'escola D, situada a Santa Coloma de Gramenet. Totes aquestes escoles presenten diferències destacables entre elles, pel que fa al tipus d'alumnes que atenen.

Actualment, el 5% de la població mundial presenten una discapacitat auditiva, dels quals es calcula que trenta-quatre milions són nens, i com a futurs docents hem d'estar preparats per atendre i incloure aquest tipus d'alumnat a les nostres aules (Organització Mundial de la Salut, 2021). Aquesta juntament amb les motivacions personals han estat el motiu pel qual he decidit portar a terme aquest treball de final de grau. Les principals motivacions personals per les quals he triat treballar la discapacitat auditiva són dues: la primera és perquè diverses persones de la meua família presenta problemes d'audició produïts per una patologia hereditària anomenada "Otoesclerosi", la qual produeix que amb l'edat o les alteracions hormonals el sentit de l'oïda es vegi afectat considerablement; i la segona és perquè gràcies a les Pràctiques II les quals les vaig realitzar a l'Escola Jungfrau, vaig poder conèixer de primera mà, com és l'ensenyament d'aquest tipus d'alumnes, així com les mancances que presenten, produït per la falta de recursos i suports donats pel Departament d'Educació.

Aquestes dues motivacions m'han creat la curiositat de conèixer com es porta a terme l'ensenyament amb els alumnes amb discapacitat auditiva en els centres públics de Catalunya i més concretament en els centres d'agrupament per a nens sords; així com analitzar quins recursos manquen per garantir un ensenyament de qualitat per aquest tipus d'alumnes.

El document s'estructura en dues parts ben diferenciades, una teòrica i l'altre pràctica. En primer lloc, s'ha realitzat un marc teòric, on es presenta la recerca bibliogràfica realitzada al voltant dels conceptes

de discapacitat auditiva i educació de nens sords. En segon lloc, s'ha dut a terme un marc contextual, el qual ha servit per explicar les característiques de cadascun dels centres que han participat en la investigació. En tercer lloc, s'han presentat els objectius generals i específics del Treball Final de Grau i de la investigació. En quart lloc, s'ha dissenyat la metodologia a seguir en la investigació, és a dir, els instruments i els procediments. En cinquè lloc, s'han passat a analitzar i interpretar els resultats, i en sisè i últim lloc, s'han extret unes conclusions de l'estudi.

2. MARC TEÒRIC

En aquest apartat es presenta el marc teòric el qual m'ha servit per fonamentar la investigació portada a terme al llarg d'aquest treball final de grau. En primer lloc, trobareu la definició, els tipus, l'etiologia, les proves audiològiques, tractament i desenvolupament dels alumnes amb discapacitat auditiva. En segon lloc, els tipus d'escolarització i les modalitats de comunicació més utilitzades. I en tercer i últim lloc, trobareu el marc legislatiu actual en l'educació d'alumnes amb discapacitat i més concretament amb relació a l'educació amb alumnes amb discapacitat auditiva.

2.1. LA DISCAPACITAT AUDITIVA

Tal com s'ha esmentat a la introducció, l'Organització Mundial de la Salut (OMS) calcula que uns 430 milions de persones (5% de la població mundial) presenten una pèrdua auditiva discapacitant, dels quals 34 milions són nens (Organització Mundial de la Salut, 2021). Però en què consisteix exactament la discapacitat auditiva?

La discapacitat auditiva es defineix com "qualsevol alteració produïda tant en l'òrgan de l'audició com en la via auditiva"(Pabón, 2009, p.1) la qual produeix una discapacitat per escoltar, i implica una dificultat en l'accés al llenguatge oral (Garcia i Herrero, s. d.). Aquesta afectació es pot produir en l'oïda interna, mitjana, externa o en el nervi auditiu.

Dins d'aquesta definició podem trobar dos conceptes que estan estretament relacionats entre si, ja que es refereixen a una incapacitat per sentir alguns sons, però que presenten diferències entre ells; aquest són el concepte de sordesa i hipoacúsia. La sordesa es refereix quan "la pèrdua d'audició supera els 70 dB i altera la capacitat per recepció, discriminació, associació i compressió dels sons, i per això les persones que ho pateixen utilitzen la visió com a principal mitjà de comunicació" (Pascua, 2018); mentre que la hipoacúsia es refereix a la "pèrdua moderada i lleu auditiva que no supera els 70 dB" (Pascua, 2018).

Cal remarcar que les persones que presenten discapacitat auditiva tenen un desenvolupament anormal del llenguatge, cognitiu i socioafectiu, els quals s'han de treballar juntament amb professionals, per tal d'assolir el nivell dels altres individus sense aquesta discapacitat.

2.1.1. Tipus de pèrdua auditiva

Els tipus de pèrdua auditiva es poden classificar en tres grans classificacions: segons el grau de pèrdua auditiva produïda per la lesió, segons la localització de la lesió i segons el moment de la vida en la qual s'ha produït la pèrdua auditiva.

Classificació segons el grau de pèrdua auditiva

La primera classificació fa referència a "la pèrdua auditiva o llindar de nivell d'audició mesurada en decibels (dB)" (Garcia i Herrero, s. d., p.7). La classificació més utilitzada a escala internacional amb relació al grau de pèrdua auditiva és la donada en el *Bureau International d'Audiophonologie (BIAP)*, la qual es presenta en la Taula 1 adjunta en l'Annex 1.

Classificació segons la localització de la lesió

La segona classificació fa referència a la part de l'òrgan de l'oïda que es veu afectada (orella externa, mitjana, interna o el nervi auditiu). Segons Llombart (2007) i Martín (2010), podem trobar tres tipus de sordesa: sordesa de transmissió o conductives, sordesa neurosensorial o de percepció i mixtes. Totes aquestes apareixen situades en la Figura 1 adjunta en l'Annex 1.

- Sordesa de transmissió o conductiva: la part que es veu afectada és l'orella mitjana o l'externa, és a dir, el bloc mecànic del sistema auditiu (Llombart, 2007). Les principals causes d'aquest tipus de sordesa són les otitis infeccioses, alteracions congènites, perforacions timpàniques, etc. Cal destacar que en les majories dels casos aquest tipus de sordesa es pot curar, ja que solen tenir solució farmacològica o quirúrgica i el grau de pèrdua auditiva no és molt elevat.
- Sordesa neurosensorial o de percepció: es caracteritza per "alteracions en el bloc neurosensorial, és a dir en les estructures de la còclea (com el vital òrgan de Corti), o en el nervi auditiu (llavors s'anomena sordesa neurosensorial retrococlear)" (Llombart, 2007). Les principals causes són genètiques, prenatales (durant l'embaràs), neonatals i adquirides durant la infància. És irreversible, ja que actualment no tenen cura, ni quirúrgica ni farmacològica; i la majoria són estables encara que en alguns casos poden ser progressives.
- La sordesa mixta, és aquella que inclou afectacions tant en la zona de conducció o transmissió, com en la zona neurosensorial o de percepció.

Classificació segons el moment d'aparició

La tercera i última classificació, fa referència al moment d'aparició d'aquesta sordesa, així com les implicacions que comporta en l'adquisició del llenguatge. Trobem tres tipus: perlocutives, perilocutives i postlocutiva.

- La sordesa perlocutiva: és aquella que apareix abans que es produeixi l'adquisició del llenguatge, és a dir, abans dels dos anys (Llombart, 2007). També s'ha de destacar que pot afectar considerablement el desenvolupament lingüístic en modalitat oral.
- La sordesa perilocutiva: és aquella que comença mentre s'està portant a terme el procés d'assoliment de la llengua, és a dir, entre els dos i els cinc o sis anys (Llombart, 2007).
- La sordesa postlocutiva: és aquella que comença quan el llenguatge ja està consolidat, és a dir, a partir dels sis anys (Llombart, 2007).

2.1.2. Etiologia

Les principals causes que originen la discapacitat auditiva (hipoacúsia o sordesa), les podem classificar segons el moment en què apareix, ja siguin abans del naixement (prenatals), durant el part (neonatal) o després del naixement (postnatal).

- Causes prenatales: "Són les afeccions que es presenten durant el període de gestació" (Garcia i Herrero, s. d., p.9) i les podem classificar en dos grans tipus: el primer tipus són les d'origen hereditari o genètic, les quals es calcula que un terç de les sordeses infantils són produïdes per causes genètiques conegudes, mentre que un altre terç són d'origen genètic desconegut. Es calcula que aproximadament un 50% de les sordeses poden tenir els seus orígens en causes genètiques (Llombart, 2007). També cal destacar que "el 5% dels nens o nenes sords són fills de pares sords, i el 95% són fills de pares i mares oïdors una part significativa dels quals són portadors d'algun gen relacionat amb la pèrdua auditiva" (Llombart, 2007). El segon tipus són les adquirides les quals són produïdes per processos infecciosos, com serien, la rubèola, sífilis, toxoplasmosis, etc. (Garcia i Herrero, s. d., p.9).
- Causes neonatal: Són les afeccions que es produeixen en l'interval de temps entre el moment del naixement fins al primer mes de vida, a causa d'anòxia neonatal (falta d'oxigen durant el part), prematuritat, traumatisme obstètric (lesions produïdes durant el part), icterícia neonatal (excés de bilirubina), etc. (Garcia i Herrero, s. d.).
- Causes postnatal o adquirides durant la infància: Són totes aquelles que es produeixen durant els primers anys de vida. Poden ser d'origen infecciosos (meningitis, tifus, galteres, xarampió,

varicel·la, parotiditis, etc.), tumoral (neurinoma), traumatismes sonors i tòxics (Llombart, 2007).

A part de totes les causes esmentades anteriorment, també hem de tenir en compte que hi ha determinats Síndromes que inclouen sordesa, com serien els següents (Llombart, 2007): síndrome de Treacher-collins, síndrome d'Usher, síndrome d'Alport, síndrome de Waardenburg, síndrome de Cockayne, síndrome d'Hurler, síndrome d'Sticker, etc.

2.1.3. Proves audiològiques i tractaments

La discapacitat auditiva pot aparèixer en qualsevol moment de la vida, però cal destacar que una gran part dels casos es detecten als primers anys, així com en el naixement. El més important és realitzar una detecció precoç, per tal de poder proporcionar al nen tots els recursos personals i materials, així com les atencions necessàries (Pabón, 2009).

La prova que es duu a terme en el naixement s'anomena *Screening auditiu neonatal* i consisteix en una campanya de prevenció i promoció de la salut, promoguda pel Ministeri de Sanitat amb l'objectiu d'identificar aquells nadons que presenten sordesa congènita (FAROS Sant Joan de Déu, 2015).

Les proves audiològiques, les podem classificar en dos grans grups (Garcia i Herrero, s. d.):

- Proves subjectives: són totes aquelles proves en què és necessària la col·laboració del pacient, el qual ha de donar resposta automàtica o voluntària a un estímul exterior. Algunes d'aquestes proves són: audiometria infantil (Audiometria d'observació del comportament - 0/6 mesos, audiometria de reforç visual - 6/36 mesos i Audiometria de joc - 36/60 mesos), audiometria tonal i audiometria vocal.
- Proves objectives: són totes aquelles proves en les quals no és necessària la col·laboració del pacient. Algunes d'aquestes proves són: impedanciometria, otoemissions acústiques, potencials evocats auditius de tronc cerebral i potencials evocats auditius d'estat estable multifreqüència.

Un cop diagnosticada la discapacitat auditiva, el metge otorrinolaringòleg indica el tractament més recomanat a seguir, que poden ser (Claveria et al., 2014):

- Mèdic: Aplicar un tractament farmacològic, com serien en l'otitis mitjana, una otitis seromucosa, etc.
- Protètic: recomanació d'utilització d'audiòfons o vibradors ossis.

- Mèdic-quirúrgic: es recomana realitzar un implant osteo-integrat, implant d'oïda mitjana, implant coclear, implant de tronc cerebral o un drenatge transtimpànic.

2.1.4. Desenvolupament

Els nens i nenes amb discapacitat auditiva, podem presentar un desenvolupament diferent a nivell cognitiu, del llenguatge i socioafectiu que la resta d'individus.

Desenvolupament cognitiu

El desenvolupament cognitiu consisteix en "el procés evolutiu de les capacitats mentals (percepció, memòria, atenció, etc.) del nen, capacitats que intervenen en l'aprenentatge de nous coneixements i destreses"(UNIR, 2020). S'ha de tenir en compte que segons Jean Piaget (a UNIR, 2020), l'aprenentatge es basa en l'experiència, i el divideix en quatre etapes: període sensoriomotor (de 0 a 2 anys), període preoperatori (de 2 a 7 anys), període de les operacions concretes (de 8 a 12 anys) i període d'operacions formals (de 12 a 16 anys).

Cal destacar que la gran majoria de nens i nenes amb discapacitat auditiva, presenten el mateix nivell de desenvolupament cognitiu que la resta de nens; però en alguns casos presenten les següents característiques (Martin, 1995):

- El desenvolupament de la representació espacial en nens sords com en oïents, està format per les mateixes etapes, però en el cas dels nens sords es desenvolupa a un ritme més lent.
- El nen o nena amb discapacitat auditiva presenta major fracàs en les tasques perceptives que en les que demanen localitzar llocs topogràfics.
- Els nens o nenes sords presenten més fracàs en aquelles tasques de perspectiva i topogràfiques, que demanin un nivell elevat de llenguatge.
- Major nivell de dificultat d'adquisició de les operacions formals que els oïents.
- Presenten dificultats en l'ús de llenguatge intern i extern, les quals afecten de forma directa en el pensament.

Desenvolupament del llenguatge

El desenvolupament del llenguatge fa referència a l'adquisició dels mecanismes de comunicació entre les persones, els quals "es van desenvolupant des de la primera infància als anys escolars fins a adquirir la producció pròpia de l'adult" (Molina et al., 1999, p.4). Podem destacar dues etapes: la primera és el període prelingüístic (del naixement fins als 18-24 mesos) i el període lingüístic (dels 2

als 5-7 anys). Les característiques principals dels nens sords amb relació al llenguatge són les següents (Rodríguez, 2017):

- Dificultats en l'aplicació de la sintaxi i en dominar les estructures complexes.
- Pronunciació alterada (entonació, temps, ritme, etc.).
- Construcció d'oracions poc variades a nivell sintàctic.
- Utilització als inicis un millor vocabulari de tipus expressiu que comprensiu.
- Dificultats en l'adquisició del llenguatge verbal.

Desenvolupament socioafectiu

El desenvolupament socioafectiu, fa referència al procés gradual a través de la qual el nen s'incorpora en la societat en la qual viu, incorporant nous processos de socialització. Les principals característiques dels nens sords amb relació al desenvolupament socioafectiu són les següents (Prieto i García-Valcárcel, 2017):

- Major grau d'impulsivitat, és a dir, no solen parar a pensar abans d'actuar, presenten dificultats per regular i organitzar la conducta, així com per tolerar les frustracions, controlar els impulsos i expressar-los de forma socialment correcta.
- Grau d'egocentrisme elevat, consideren el seu punt de vista com a únic.
- Presenten immaduresa social, són incapaços de cuidar-se a ells mateixos i als altres.
- Pobre autoconcepte sobre un mateix, que afecta directament en l'autoestima.

2.2. MODELS D'ESCOLARITZACIÓ

L'escolarització es pot definir com "l'acció i efecte d'escolaritzar, això vol dir, proporcionar educació obligatòria" (Real Academia Española, 2021) i en el cas de l'alumnat amb discapacitat auditiva en podem destacar quatre modalitats segons el *Manual d'atenció a l'alumnat amb necessitats específiques de suport educatiu derivat de la discapacitat auditiva* (Garcia i Herrero, s. d.):

- Escola ordinària a temps complet: Es considera el tipus d'escolarització més inclusiva. Assisteixen els alumnes que poden "seguir el desenvolupament del currículum ordinari, amb ajudes tècniques d'accés al currículum" (Garcia i Herrero, s. d., p.28).
- Escola ordinària amb suport en períodes variats: Consisteix en la modalitat d'escolarització, en la qual l'alumne no es pot integrar de forma completa, i, per tant, s'adapten suports adequats a les necessitats educatives de l'alumne. Dins d'aquestes trobem els centres d'agrupament per a nens sords que "és on s'escolaritzen tots els alumnes amb sordesa d'un

àmbit geogràfic concret que estan integrats en un grup ordinari de referència amb el que comparteixen el màxim d'activitats possibles" (Pareta, 2015).

- Centres d'educació especial per a nens sords: s'escolaritzen en aquesta modalitat els alumnes els quals "les seves condicions personals de discapacitat requereixen adaptacions curriculars en grau extrem respecte al currículum" (Garcia i Herrero, s. d., p.29).

2.2.1. Modalitats comunicatives

Les modalitats comunicatives fan referència a la manera en què s'ensenyarà als alumnes des del punt de vista lingüístic, així com el sistema de comunicació que s'utilitza en la vida diària; i es poden destacar dos tipus d'enfocament: monolingüe i bilingüe.

Enfocament monolingüe

Aquest enfocament fa referència a un sistema de comunicació i d'ensenyament que consisteix en la utilització de la llengua oral principalment, és a dir, la comunicació es produeix per mitjà de la parla i la comprensió per mitjà de la lectura labial, l'ús de pròtesis auditives i els estímuls visuals (Garcia i Gutiérrez, 2013). A continuació, es detallen els principals mètodes que formen l'enfocament monolingüe (García i Gutiérrez, 2013):

- Teràpia auditiva verbal: consisteix en un enfocament terapèutic, on es dóna especial importància al desenvolupament de la capacitat auditiva per adquirir el llenguatge a través del sentit de l'oïda. Els nens han d'aprendre a utilitzar els residus auditius amplificats o l'estimació elèctrica traves d'un implant coclear, per adquirir habilitats d'escolta activa.
- Lectura labial: consisteix en el reconeixement de les paraules a través d'observar la posició dels llavis de l'emissor per poder comprendre correctament el missatge.
- Paraula completada: és un sistema que combina la lectura dels llavis amb el moviment de les mans, amb l'objectiu principal de facilitar la identificació dels fonemes que convergeixen un mateix punt d'articulació i ajuden a la comprensió.
- Sistema bimodal: és un sistema que consisteix en la utilització de forma simultània de la paraula i els signes. La persona expressa el missatge utilitzant el llenguatge oral amb el suport de signes.

Enfocament bilingüe

Aquest enfocament fa referència a una modalitat comunicativa en què s'utilitza de forma simultània la llengua de signes i la llengua oral; la llengua de signes s'aprèn com a primera llengua, mentre que

la llengua oral s'aprèn com la segona. Les principals característiques que presenta la llengua de signes són les següents (Garcia i Gutiérrez, 2013):

- És una llengua on juga un paper important la vista i els gestos a través de l'expressivitat de les mans, el cos i la cara; és a dir, les persones sordes expressen amb les mans les idees, pensament i sentiments
- Té la seva pròpia sintaxis i està formada per elements gramaticals.
- No és un codi internacional, és a dir, cada país té la seva pròpia llengua de signes; en el cas del nostre país els alumnes aprenen la llengua de signes catalana i la castellana.

2.3. MARC LEGISLATIU ACTUAL SOBRE EDUCACIÓ

En aquest apartat es pretén fer una revisió del marc legislatiu que actualment regeix el sistema educatiu català, i posteriorment fem especial referència al decret que s'aplica a Catalunya amb relació als alumnes amb discapacitat, per tal d'incloure'ls en el sistema educatiu i oferir-los una educació de qualitat; així com la llei amb relació als alumnes amb discapacitat auditiva.

La *Llei 12/2009, del 10 de juliol, d'educació* té l'objectiu principal "què els centres que presten un Servei d'Educació de Catalunya adequin la seva acció educativa per atendre la diversitat i les necessitats educatives específiques, promovent la inclusió dels alumnes i s'adaptin millor al seu entorn socioeconòmic" (DOGC, 2009); és a dir, en aquesta llei es fa especial èmfasi al concepte d'inclusió de tot l'alumnat. Però no va ser fins a l'any 2017, que es publica el *DECRET 150/2017, de 17 d'octubre, de l'atenció educativa a l'alumnat en el marc d'un sistema educatiu inclusiu* que té com a objectiu principal de "garantir que tots els centres educatius sostinguts amb fons públics dins l'àmbit de l'ensenyament no universitari siguin inclusius"(DOGC, 2017).

Marc legislatiu amb relació als alumnes amb discapacitat auditiva

Amb relació als alumnes amb discapacitat auditiva, cal destacar la *Llei 17/2010, de 3 de juny, de la llengua de signes catalana*, la qual fa referència a l'accés de tot l'alumnat sord a una educació en modalitat bilingüe, tal com es diu en la redacció de la llei: "El departament competent en matèria d'educació ha d'establir per reglament les condicions d'accés a la modalitat educativa bilingüe dels nens sords i sordcecs, els quals els seus pares, mares o tutors hagin optat a ella" (DOGC, 2010, p.21-22).

3. MARC CONTEXTUAL

Per tal de desenvolupar la investigació d'aquest Treball Final de Grau s'han elegit quatre escoles de Catalunya que compleixen els tres requisits indispensables per tal que la seva participació sigui efectiva: que siguin un centre d'agrupament per a nens i nenes amb discapacitat auditiva, que imparteixin l'etapa d'educació primària i que estiguin disposats a participar de forma activa en la investigació que es portarà a terme.

Escola A

L'escola A és una escola pública situada al centre de Badalona. En aquesta escola s'imparteixen tant la segona etapa d'educació infantil, com d'educació primària. En l'actualitat l'escola té un total de 497 alumnes inscrits aproximadament; dins d'educació primària, cal destacar que hi ha un total de 6 alumnes amb discapacitat auditiva.

Les característiques principals de les famílies i els alumnes són que presenten una procedència sociocultural heterogènia, un nivell sociocultural mitjà, ja que en moltes famílies estan presents els estudis superiors i la llengua vehicular de comunicació és principalment el català i el castellà; també s'ha de destacar que el nivell socioeconòmic és mitjà, és a dir, un poder adquisitiu semblant a la majoria dels catalans, però hi ha una part considerable dels alumnes, els quals les rentes familiars són baixes.

Escola B

L'escola B és una escola pública situada al barri de Nou Barris de la ciutat de Barcelona. En aquesta escola s'imparteix tant la segona etapa d'educació infantil, com d'educació primària i d'educació secundària. En l'actualitat l'escola té un total de 810 alumnes inscrits aproximadament; dins d'educació primària, cal destacar que hi ha un total de 8 alumnes amb discapacitat auditiva.

Les principals característiques que defineixen a les famílies i els alumnes són que presenten una procedència sociocultural molt heterogènia, un nivell sociocultural baix, ja que en moltes famílies no hi ha estudis superiors i la llengua vehicular de comunicació és principalment el castellà; pel que fa al nivell socioeconòmic és baix, és a dir, un poder adquisitiu inferior a la majoria dels catalans.

Escola C

L'escola C és una escola pública situada a la ciutat de Sabadell. En aquesta escola s'imparteix tant la segona etapa d'educació infantil, com d'educació primària. En l'actualitat l'escola té un total de 450

alumnes; dins de l'etapa d'educació primària, cal destacar que hi ha un total de 10 alumnes amb discapacitat auditiva.

Les característiques principals de les famílies i els alumnes són que presenten una procedència sociocultural heterogènia, un nivell sociocultural mitjà, ja que en la major part de les famílies estan presents els estudis superiors i la llengua vehicular de comunicació és principalment el castellà; també cal destacar que el nivell socioeconòmic és mitjà, és a dir, un poder adquisitiu semblant al de la majoria de catalans.

Escola D

L'escola D és una escola pública situada a la ciutat de Santa Coloma de Gramenet. En aquesta escola s'imparteix tant la segona etapa d'educació infantil, com d'educació primària. En l'actualitat l'escola té un total de 475 alumnes inscrits; dins de l'etapa d'educació primària, cal destacar un total de 8 alumnes amb discapacitat auditiva.

Les principals característiques que defineixen a les famílies i els alumnes són que presenten una procedència sociocultural molt heterogènia, un nivell sociocultural baix, ja que la gran majoria de les famílies no presenten estudis superiors, la llengua vehicular de comunicació és el català i el castellà i un nivell socioeconòmic baix, perquè la majoria de les famílies presenten un poder adquisitiu baix en comparació amb la resta de catalans.

4. OBJECTIUS

Al llarg d'aquest Treball Final de Grau sobre "El nivell d'inclusió de l'alumnat amb Discapacitat auditiva a Catalunya en els centres ordinaris d'agrupament per a sords a educació primària" persegueix l'objectiu general de:

1. Analitzar el nivell d'inclusió dels alumnes amb discapacitat auditiva de quatre centres d'agrupament per a sords de Catalunya, pel que fa a la relació amb el professorat i la resta d'alumnes, com en el tipus d'intervencions portades a terme pel CREDA, EAP, mestres d'audició i llenguatge i mestres-tutors.

Quant a objectius específics a desenvolupar al llarg d'aquest treball d'investigació, per assolir l'objectiu general s'han plantejat els següents:

1. Realitzar una descripció detallada del grau de desenvolupament cognitiu, socioafectiu i del llenguatge dels alumnes amb discapacitat auditiva de quatre centres d'educació primària d'agrupament per a nens sords.
2. Conèixer el seu grau de satisfacció amb relació a l'ensenyament dels seus fills en escoles d'agrupament per a sords.
3. Comparar els recursos materials i personals disponibles en quatre escoles d'educació primària d'agrupament per a nens sords.

5. METODOLOGIA

Abans d'iniciar el Treball Final de Grau, es va decidir elaborar un cronograma (Annex 2) amb totes les tasques que s'havien de portar a terme per assolir els objectius generals i específics plantejats. Tal com es veu reflectit en el cronograma, el marc teòric havia d'estar enllestit abans de Setmana Santa, però en realitat es va necessitar la setmana de vacances per poder-lo enllestir del tot. A partir del 18 d'abril es van començar a portar a terme les entrevistes així com les enquestes a les famílies i al professorat d'educació primària; tasca que es va allargar fins al 15 de maig per la falta de respostes en les enquestes. A partir del 16 de maig es va començar la redacció dels resultats i l'elaboració de les conclusions de la investigació portada a terme.

Aquest treball s'inclou dins de la modalitat de recerca, la qual s'ha construït adoptant l'enfocament quantitatiu i qualitatiu, és a dir, mitjançant una metodologia d'investigació mixta; ja que d'aquesta manera es pot conèixer el grau d'inclusió de l'alumnat sord en centres d'agrupament per a sords des del punt de vista dels diferents agents implicats: professors, mestres d'audició i llenguatge, personal del CREDA, personal de l'EAP i familiars dels alumnes.

4.1. INSTRUMENTS

Els instruments utilitzats en la investigació, els podem classificar en dos grans instruments de recollida de dades: les enquestes i les entrevistes.

El primer instrument són les enquestes, les quals consisteixen en un procediment de recollida de dades quantitatiu, a través de la qual volíem conèixer el grau d'inclusió de l'alumnat sord per part de les famílies dels alumnes i del professorat que treballa diàriament amb aquest tipus d'alumnes. Les enquestes de les famílies (Annex 3) i les enquestes del professorat (Annex 4) han estat creats de nou i van ser validats per la mestra d'audició i llenguatge de l'escola A. Pel que fa al tipus de preguntes, podem destacar que hi havia algunes de resposta oberta (ex: Per quin motiu va triar l'escola on

estudia actualment?) com preguntes de resposta tancada (ex: Consideres que el teu fill o filla necessitaria algun suport més dels quals se li donen actualment?).

El segon instruments són les entrevistes, les quals consisteixen en un procediment de recollida de dades qualitatiu, a través del qual l'investigador realitza un seguit de preguntes als participants, que en aquest cas són les mestres d'audició i llenguatge (Annex 4), el personal del Centre de Recursos Educatius per alumnes amb Discapacitat Auditiva (CREDA) (Annex 6) i el personal de l'Equip d'Assessorament Psicopedagògic (EAP) (Annex 7). Pel que fa al tipus d'entrevistes portades a terme cal destacar que són semiestructurades, ja que prèviament se li havia enviat al participant les preguntes principals, però al llarg de l'entrevista s'han formulat noves preguntes que han sorgit de la conversació que s'estava portant a terme; i estructurades, és a dir, responien únicament les preguntes formulades per l'investigador.

4.2. PROCEDIMENT

Primerament, es va realitzar una recerca bibliogràfica de les causes i tipus de discapacitats auditives, així com de la situació social i legal a Catalunya en aquests moments. Aquesta recerca bibliogràfica ens va servir de punts de partida del treball d'investigació. Tot seguit, s'han fixat els objectius generals i específics a desenvolupar en aquest Treball de Final de Grau.

Un cop formulats els objectius s'ha decidit la mostra de professorat i famílies a les quals es durien a terme les enquestes, que en aquest cas han estat les famílies i el professorat de l'escola A, B i C; a tots aquests se'ls ha proporcionat el qüestionari en format digital i en format paper, per tal que poguessin triar quin format els era més adient, ja que l'escola A va sol·licitar poder entregar-lo amb paper a les famílies per protegir la seva confidencialitat.

Pel que fa a les entrevistes, a tots els participants se'ls va enviar amb anterioritat les preguntes i podien triar si les volien respondre mitjançant una videoconferència o si volien retornar-les contestades per escrit. S'han portat a terme entrevistes a la logopeda del CREDA de l'escola A, a la psicopedagoga de l'EAP del servei territorial de Catalunya central, i a les Mestres d'Audició i Llenguatge de les escoles A, B i D.

Un cop portada a terme la recollida de dades, s'ha realitzat una anàlisi quantitativa i qualitativa de tots els resultats obtinguts, fixant-nos principalment en aquelles preguntes de caràcter personal, així com aquelles referents a la inclusió de nens sords a l'aula. Un cop elaborat els resultats s'han elaborat les conclusions, realitzant una comparativa entre els resultats de les diferents escoles.

6. RESULTATS

A continuació es mostren els resultats per separats de les enquestes a les famílies d'alumnat sord i el professorat; i les entrevistes al personal del CREDA, l'EAP i de les mestres d'audició i llenguatge.

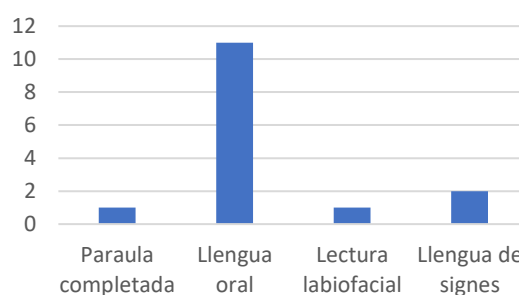
6.1. RESULTATS ENQUESTES FAMÍLIES

La participació de les famílies en la investigació, ha estat de 6 famílies de l'escola A, 7 famílies de l'escola B i 2 famílies de l'escola C, és a dir, un total de 15 famílies, les quals han respost una enquesta amb un total de 30 preguntes que ens ha permès conèixer com és l'escolarització dels seus fills o filles en un centre d'educació primària d'agrupament per nens sords. El curs que estan realitzant els fills o filles de les famílies que han respost a l'enquesta són: primer (3 alumnes), segon (3 alumnes), tercer (3 alumnes), quart (2 alumnes), cinquè (1 alumne) i sisè (3 alumnes). D'aquest, cal destacar que 9 presenten una discapacitat auditiva profunda, 1 presenta discapacitat auditiva severa i 5 presenten discapacitat auditiva mitjana o moderada.

Com a principals aspectes a tenir en compte per fer una correcta anàlisi dels casos, és saber si tenen alguna altra patologia diagnòstica, si tenen algun familiar amb la mateixa discapacitat, si utilitzen pròtesis auditives, si tenen un Pla individualitzat aplicat i quin tipus de mitjà de comunicació utilitzen. Pel que fa a si tenen una altra patologia, podem afirmar que 6 dels 15 alumnes presenten alguna altra discapacitat (trastorn per dèficit d'atenció, trastorn de salut mental, fissura palatina i síndrome de Down). Quant a si tenen algun familiar amb discapacitat auditiva, podem observar que hi ha 6 alumnes que tenen algun familiar de primer grau (avi, mare i germans) que també la pateix. Amb relació a si utilitzen pròtesis auditives, 8 alumnes porten un implant coclear i 5 alumnes fan servir audiòfons. Referent a si tenen un Pla Individualitzat aplicat, podem afirmar que 13 alumnes tenen aplicat un pla individualitzat tant metodològic com d'adaptacions. I per últim, amb referència a l'aspecte de quin tipus de mitjà de comunicació utilitzen, tal com es pot observar en la Figura 1, 1 alumne utilitza el mètode de la paraula completada, 11 la llengua oral, 1 la lectura labiofacial i 2 la llengua de signes catalana.

Figura 1

Gràfica sobre el mitjà de comunicació habitual.



Nota: La gràfica representa la resposta de les famílies amb relació al mitjà de comunicació que utilitzen els seus fills o filles. Font: Elaboració pròpia.

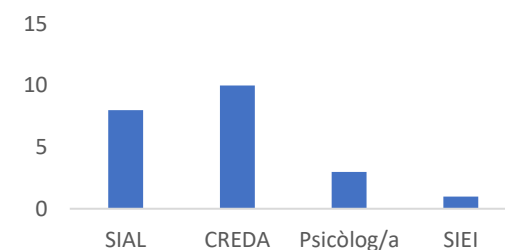
El desenvolupament dels alumnes que han participat en l'estudi és molt diferents entre si, però la majoria de famílies coincideixen en el fet que presenten dificultats a l'hora d'expressar oralment el que pensen, així com mantenir una conversa llarga (12 alumnes), dificultats a l'hora d'aplicar la sintaxi tant en l'àmbit oral com en l'escrit (12 alumnes), gairebé sempre utilitzen el mateix vocabulari (12 alumnes), i els costa entendre els punts de vista de l'altra gent sobre un tema en concret (11 famílies); és a dir, tots coincideixen que les principals dificultats són en el desenvolupament del llenguatge i no en el desenvolupament cognitiu i socioafectiu.

Els principals motius pels quals les famílies van decidir escolaritzar els seus fills en un centre d'agrupament per a nens sords són: perquè és l'escola que els va recomanar el Centre de Recursos per l'alumnat amb Discapacitat Auditiva (6 alumnes), perquè és un centre dotat amb equip pedagògic especialitzat en la discapacitat auditiva (8 alumnes) i perquè és l'escola del barri (1 alumne).

Pel que fa a la relació dels alumnes amb el professorat del centre, la majoria de les famílies opinen que la relació dels seus fills o filles amb el professorat és molt bona (8 alumnes) o simplement és bona (7 alumnes). Tal com es pot veure en la Figura 2, hi ha diferents serveis que treballen amb alumnes amb discapacitat auditiva per tal de garantir una educació de qualitat i inclusiva, els que han destacat les famílies són: Suport Intensiu Audició i Llenguatge (8 alumnes), Centre de Recursos per l'Alumnat amb Discapacitat auditiva (10

Figura 2

Suports escolars dirigits als alumnes amb discapacitat auditiva.



Nota: La gràfica representa la resposta de les famílies amb relació als suports escolars que utilitzen els seus fills o filles. Font: Elaboració pròpia.

alumnes), psicòlegs o psicòlogues (3 alumnes) i Suport Intensiu d'Escolarització Inclusiva (1 alumne); tot i això, hi ha 5 famílies que destaquen que els seus fills o filles necessitarien algun suport més: psicòleg o psicòloga (3 alumnes), treball en petit grup i amb materials manipulatiu (2 alumnes) i reforç escolar a casa (3 alumnes). El tipus de seguiment que realitza els professors i personal extern, consisteix en reunions per informar com evoluciona educativament el seu fill o filla, tutories cada vegada que són necessàries i almenys una entrevista al trimestre, és a dir, un seguiment continu.

Tal com s'ha esmentat en el marc teòric els alumnes amb discapacitat auditiva presenten dificultats en diferents àrees curriculars, depenent del desenvolupament i dels suports que tenen disponibles els alumnes. Segons les famílies les assignatures en les quals necessiten més suports són: matemàtiques (6 alumnes), llengua catalana (8 alumnes), llengua castellana (6 alumnes); també hi ha 4 alumnes que

tenen dificultats en totes les assignatures, incloent-hi les esmentades anteriorment, i angles, ciències socials, naturals, etc.

Una de les preguntes que també s'ha fet a les famílies, era que destaquessin els aspectes positius i negatius de l'escolarització dels seus fills en un centre d'agrupament per a sords. Com aspectes positius, les famílies han destacat que hi ha moltes hores de suports i més recursos que les altres escoles, és a dir, hi ha concentració de recursos; i que els seus fills es poden relacionar amb altres nens que també són sords. Com aspectes negatius, les famílies han destacat que el centre està molt lluny de casa i a vegades no poden anar a l'escola; i que no ensenyen la llengua de signes catalana.

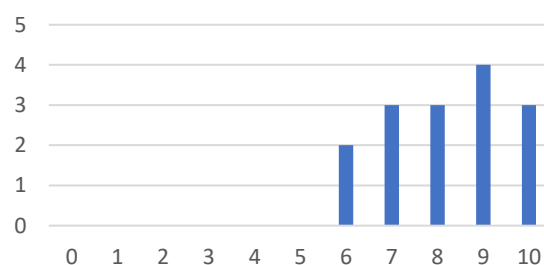
Respecte al seguiment que realitzen els serveis externs al centre, les famílies consideren que el seguiment que realitza el Centre de Recursos Educatius per l'Alumnat amb Discapacitat Auditiva (CREDA), 12 famílies consideren que el seguiment és molt bo, i 3 famílies consideren que el seguiment és únicament bo. I el seguiment que du a terme l'Equip d'assessorament i orientació psicopedagògic (EAP), consideren 7 famílies que és molt bo, 2 famílies que és únicament bo i 6 famílies que podria millorar.

Un altre dels aspectes a tenir en compte a l'hora d'estudiar la inclusió, és la relació dels alumnes amb discapacitat auditiva amb els companys de la classe; 7 famílies consideren que la relació és molt bona, 3 famílies que és únicament bona, i 5 famílies que podria millorar.

L'última pregunta que s'ha realitzat a les famílies ha estat que valoressin de l'1 al 10 sent 1 la puntuació més baixa i 10 la més alta, el nivell d'inclusió del seu fill o filla en el centre escolar on es troba estudiant en aquest moment; un cop analitzats el resultat es pot concloure que la puntuació mitjana que donen les famílies a la inclusió dels seus fills o filles és de 8,2; partint de les dades que es poden observar en la Figura 3.

Figura 3

Valoració de les famílies de la inclusió dels seus fills o filles.



Nota: Puntuació de les famílies amb relació al nivell d'inclusió de l'alumnat sord en centres d'agrupament per a sords. Font: Elaboració pròpia.

6.2. RESULTATS ENQUESTES PROFESSORAT

La participació del professorat en la investigació, ha estat de 6 professors de l'escola A, 4 professors de l'escola B i 7 professors de l'escola C, és a dir, un total de 17 professors, els quals han respost una enquesta amb un total de 31 preguntes les quals ens ha permès conèixer com és l'escolarització de l'alumnat amb discapacitat auditiva en els centres d'agrupament per a nens sords en els centres on treballen actualment. Del total de professors, 8 s'han especialitzat en algun camp concret de l'educació: atenció a la diversitat (6 professors), llengua anglesa (1 professor) i educació física (1 professor); cal remarcar que alguns professors que van realitzar la menció d'atenció a la diversitat, també han realitzat formacions sobre audició i llenguatge. També és important tenir en compte que 6 professors en l'actualitat són mestres-tutors: 2n de primària (1 professor), 3r de primària (2 professors), 4t de primària (1 professor) i 6è de primària (1 professor).

L'actitud del professor i de la comunitat educativa envers la inclusió de l'alumnat amb discapacitat auditiva és essencial pel bon desenvolupament del nen o nena, tal com es pot observar en el qüestionari, la majoria de mestres coincideixen en el fet que l'alumnat amb discapacitat auditiva ha d'aprendre com més aviat millor un mètode de comunicació efectiu (15 professors), com a professors tenim un paper indispensable en la detecció dels símptomes per realitzar un diagnòstic precoç (15 professors), la presència d'un intèrpret de signes o d'un o una mestra d'audició i llenguatge a l'escola, ajuda de forma notable en la inclusió de l'alumnat sord (17 professors), les expectatives en relació amb els nens sords per part del professorat és generalment positiva (16 professors), és molt important la coordinació de tots els docents per donar una educació de qualitat (17 professors), per aconseguir la inclusió de l'alumnat sord s'ha de prioritzar els continguts referents a la socialització, la comunicació i l'autonomia (17 professors), la discapacitat auditiva no és un factor que impedeixi la comunicació amb la resta de companys (12 professors), a l'escola disposen dels suports personals i materials necessaris (17 professors), l'escola disposa d'espais adaptats amb recursos addicionals per reduir les barreres comunicatives (11 professors) i la utilització de la llengua de signes a l'aula ofereix resultats positius (15 alumnes); ja que han respost amb una puntuació de 4 o 5 sobre 5, tenint en compte que 1 és poc d'acord amb l'afirmació i 5 molt d'acord.

En la Figura 4 és mostra el nivell d'estudis dels alumnes amb discapacitat auditiva des del punt de vista del professorat, amb relació a la lectura, l'expressió escrita, l'expressió oral i les matemàtiques. Pel que fa a la lectura, es pot observar que 1 professor considera que el nivell és molt baix, 3 professors que el nivell és baix, 11 professors que el nivell és mitjà i 2 professors que el nivell és alt. Respecte a l'expressió escrita, 1 professor considera que el nivell és molt baix, 3 professors que el nivell és baix, 11 professors que el nivell és mitjà i 2 professors que el nivell és alt. Quant a l'expressió oral, 1

professor considera que el nivell és baix, 13 professors que el nivell és mitjà i 3 professors que el nivell és alt. I finalment, envers les matemàtiques, 1 professor considera que el nivell és molt baix, 1 que el nivell és baix, 9 que el nivell és mitjà i 6 que el nivell és alt.

Un altre aspecte important en la investigació és conèixer si els professors i professores havien realitzat alguna formació interna al centre relacionada amb l'atenció a l'alumnat amb discapacitat auditiva, dels quals 8

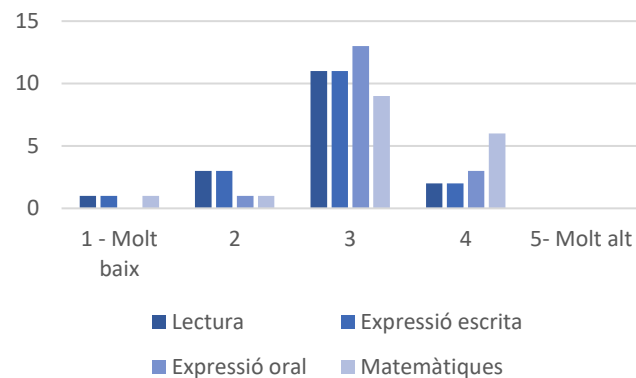
professors van dir que sí que havien realitzat alguna formació com seria una formació inicial per treballar amb l'alumnat sord (4 professors) o una formació en llengua de signes (4 professors).

Tal com s'ha esmentat en el marc teòric, la gran majoria d'alumnes amb discapacitat auditiva presenten problemes en l'hora de comprendre els missatges orals i d'entendre els missatges escrits, és per això que m'agradaria destacar la resposta d'una professora sobre el tipus d'adaptacions que cal porta a terme: "Primerament, s'ha de tenir en compte l'edat, el nivell de l'alumne i el coneixement previ sobre el tema i a partir d'això elaborar les adaptacions: afegir recursos visuals (imatges o redactar de manera més esquemàtica el contingut del text o dossier), modificar el nivell de vocabulari perquè sigui més entenedor, donar possibles respostes, reduir el text o demanar una expressió escrita més curta, treballar amb un company, treballar amb grups reduïts, assegurar la comprensió a l'hora de seguir una conversa o unes instruccions, etc." [sic].

Respecte a quines són les principals dificultats que es troben com a professors a l'hora d'arribar als alumnes amb discapacitat auditiva en comparació amb els que no són sords, cal destacar que les principals dificultats que destaquen els professors són: "Dificultats a l'hora de seguir una explicació o una lectura en veu alta. A vegades no entenen o es perden informacions ràpides que es donen per a les famílies o coses que han de portar. Dificultats a l'hora del treball cooperatiu: els costa seguir el ritme de conversa en grup. Recordar que si em giro i parlo alhora potser no em sentiran. Importants dificultats en la comprensió lectora per la manca de vocabulari i d'experiència de vida. Dificultat en entendre bromes o dobles sentits. Poca participació, perquè són més introvertits i a vegades parlen més alt perquè els costa modular el seu to de veu" [sic].

Figura 4

Nivell d'estudis alumnat amb discapacitat auditiva.



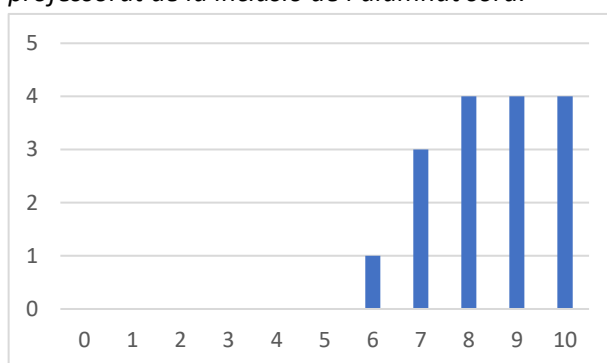
Nota: Nivell d'estudis que consideren els professors que tenen l'alumnat amb discapacitat auditiva. Font: Elaboració pròpia.

Una altra pregunta que se'ls ha realitzat al professorat, ha estat si consideren que els recursos que ofereix l'escola per l'atenció a l'alumnat amb discapacitat auditiva són suficients, i 7 professors creuen que no són suficients, ja que consideren que són necessàries més formacions als docents sobre els tractaments i les adaptacions curriculars del contingut (1 professor), més hores de reforç (1 professor) més hores de mestra d'audició i llenguatge (4 professors) i més hores d'atenció individualitzada (1 professor). També s'ha preguntat si consideren que els suports que ofereix el Departament d'Educació (CREDA, EAP, etc.) són suficients per oferir una educació de qualitat, dels quals 8 professors consideren que no són suficients, ja que creuen que és necessària una formació de tot el professorat per part d'aquests organismes i falten intèrprets del CREDA.

L'última pregunta que s'ha realitzat al professorat ha estat que valoressin de l'1 al 10, sent 1 la puntuació més baixa i 10 la més alta, el nivell d'inclusió de l'alumnat amb discapacitat auditiva en l'escola on treballen actualment; un cop analitzats el resultat es pot concloure que la puntuació mitjana que dona el professorat a la inclusió de l'alumnat és de 7,9; partint de les dades que es poden observar en la Figura 5.

Figura 5

Valoració del professorat de la inclusió de l'alumnat sord.



Nota: Puntuació del professorat amb relació al nivell d'inclusió de l'alumnat sord en centres d'agrupament per a sords. Font: Elaboració pròpia.

6.3. RESULTATS ENTREVISTES MESTRES D'AUDICIÓ I LLENGUATGE

Al llarg de la investigació s'han portat a terme tres entrevistes a mestres d'audició i llenguatge de les escoles A, B i D; per tal de conèixer el grau d'inclusió de l'alumnat sord amb els quals treballen diàriament. Pel que fa a la mestra de l'escola A, porta treballant en aquesta escola 5 anys dels 15 anys que porta treballant com a mestra d'audició i llenguatge, i la seva formació principal ha estat de tres anys del grau de logopèdia, el grau complet de mestra d'educació primària i un cicle superior de grau superior d'intèrpret de llengua de signes i de guia-intèrpret de persones sordcegues. La mestra de

l'escola B, porta treballant 8 anys en aquesta escola dels 13 anys que porta treballant com a mestra d'audició i llenguatge, i va estudiar el doble grau de logopèdia i d'educació especial; també ha realitzat el grau de mestre d'educació primària i el màster en gestió i direcció de centres. La mestra de l'escola D, porta treballant 18 anys en aquesta escola, i la formació que ha dut a terme és la del grau de mestre d'educació primària i el màster en audició i llenguatge.

Les tres escoles realitzen un enfocament monolingüe de modalitat oral, tot i que dues de les tres MALLS destaquen que saben utilitzar la llengua de signes catalana, però que als alumnes els costa utilitzar-la, ja que majoritàriament són fills de pares oients; però intenten utilitzar-la sempre com a suport, sobretot en l'etapa d'educació infantil, perquè els nens i nenes no tenen prou desenvolupada la comunicació oral. Per tal de poder dur a terme un enfocament bilingüe a l'escola, seria necessari que tot el claustre estigui format en llengua de signes, i no només la mestra d'audició i llenguatge; en el cas que els pares vulguin que l'escolarització dels seus fills sigui en modalitat bilingüe, se'ls deriva a escoles com l'Escola Josep Pla de Barcelona.

L'alumnat que atenen en les tres escoles, es caracteritza per presentar diferents graus de discapacitat auditiva (greu, moderada i lleu), així com alumnes plurideficients, és a dir, alumnes amb sordesa que també presenten altres discapacitats. Quant a la implicació de les famílies amb l'escola, la mestra de l'escola A, destaca que la implicació de les famílies és diferent en cada cas, hi ha famílies que intenten fer una extensió de l'escola a casa i d'altres que deleguen totalment en el centre. En l'escola B, intenten treballar sempre en xarxa, és a dir, fer una extensió de l'escola a casa i al barri, de manera que les famílies se sentin recolzades en tot moment i sempre davant de qualsevol problema saben que poden treballar juntament amb l'escola per resoldre'l. I en l'escola D, les famílies dels alumnes estan poc involucrats en l'educació dels seus fills, tot i que, des de l'escola s'intenten utilitzar mitjans de comunicació, com serien els traductors, per estar en contacte continu amb les famílies.

Les principals tasques que desenvolupen com a mestres d'audició i llenguatge consisteixen a garantir una atenció directa de l'alumnat sord per tal de facilitar l'accés al currículum, la participació en l'aula i la vida escolar en general, coordinar-se amb els tutors, especialistes i professionals de l'EAP i dels CREDA, col·laborar en el disseny i la planificació individualitzada d'estratègies i suports, i sensibilitzar a la resta d'alumnes sobre la sordesa.

Un altre de les preguntes que se'ls hi ha realitzat, era quins recursos materials i personals disposen cadascuna de les escoles per l'atenció de l'alumnat amb discapacitat auditiva i si consideren que són suficients. Pel que fa a l'escola A, a nivell personal disposen d'una aula SIAL, una logopeda del CREDA, una mestra d'educació especial i una psicopedagoga de l'EAP; i a nivell material no tenen recursos

específics. Aquesta mestra considera que l'escola hauria de comptar amb més hores de la figura SIAL, així com d'un intèrpret des de l'escola bressol. A l'escola B, a nivell personal disposen de dos logopedes del CREDA, una mestra d'educació especial i una psicopedagoga de l'EAP; i a nivell material, disposen de materials creats pels mateixos docents. Aquesta considera que a l'escola falta un lloc físic per tractar amb aquests nens i nenes, així com portàtils adaptats per treballar. I a l'escola D, a nivell personal disposen de l'aula SIAL i dues logopedes del CREDA; i a nivell material disposen d'ajuts didàctics i ràdios FM, les quals amplifiquen la veu del docent. Aquesta mestra considera que mai són suficients els recursos.

Pel que fa a la relació d'aquests alumnes amb la resta de companys, les tres docents destaquen que estan totalment integrats en el grup classe, i els tracten com un més dins de l'aula. I sobre la relació amb el professorat, destaquen que depèn del tutor o tutora que els toqui, però majoritàriament els tracten com un més de la classe.

Per acabar, s'ha preguntat quin consideren que és el nivell d'inclusió de l'alumnat sord en l'escola on treballen. La mestra de l'escola A, considera que els alumnes estan inclosos en la dinàmica de centre i de les aules al mateix nivell que la resta de companys. La mestra de l'escola B, considera que en l'àmbit acadèmic estan integrats no inclosos, a nivell de comunitat educativa i amb els companys, estan totalment inclosos, els tracten com un alumne o un company més. La mestra de l'escola D, considera que els alumnes amb sordesa estan totalment integrats, però que depèn de cadascun dels alumnes.

6.4. RESULTATS ENTREVISTA LOGOPEDA CREDA

En la investigació porta a terme, s'ha entrevistat a la logopeda del Centre de Recursos Educatius per l'alumnat amb Discapacitat Auditiva (CREDA) de l'escola A. Aquesta porta treballant 6 anys al CREDA i com a formació ha realitzat el grau universitari en mestre d'educació infantil, un màster en trastorns del llenguatge i dificultats d'aprenentatge i un postgrau en trastorns del desenvolupament. En l'actualitat treballa en l'escola A i en dues escoles concertades de Badalona, i atenció un total de 8 alumnes amb discapacitat auditiva.

La logopeda destaca que la relació amb les famílies és molt estreta i com més petit és el nen més relació s'estableix. Pel que fa als objectius que es planteja a l'hora d'atendre els alumnes amb discapacitat auditiva, remarca que varien molt entre els alumnes, ja que depèn molt del llenguatge que presentin; generalment el nivell de llenguatge que presenten els alumnes és molt baix, perquè utilitzen poques paraules i signes.

Les principals tasques que realitza com a logopeda són atenció directa, assessorament a les escoles i assessorament a la família; però amb els alumnes el que principalment intenta aconseguir és la comunicació per via gestual o verbal, per tal que es puguin expressar. Quant a les principals necessitats educatives que presenten els alumnes amb discapacitat auditiva són la comprensió oral i la comprensió escrita, perquè per la correcta adquisició necessitant moltes més repeticions que en el cas dels nens oïdors.

Un altre dels aspectes que s'ha preguntat era sobre quin enfocament, monolingüe o bilingüe, considera que és el més adient pel bon desenvolupament de l'alumne, i considera que és necessari validar tots els sistemes de comunicació, més que no voler donar molts sistemes de comunicació i que no en sàpiga utilitzar correctament cap, ja que el més important és possibilitar la comunicació.

Els principals recursos personals que disposa un alumne amb discapacitat auditiva és l'aula SIAL, la qual permet un seguiment continu de l'alumne, i les mestres d'educació especial, les quals preparen materials especialitzats per la correcta adquisició dels aprenentatges; i els principals recursos materials són aquells que prepara la logopeda i les freqüències modulars. També considera que es necessitarien més recursos personals per fer una correcta atenció de l'alumnat i la creació de més escoles bilingües.

Per acabar, com a les enquestes i les entrevistes, s'ha preguntat quin considera que és el nivell d'inclusió de l'alumnat sord en l'escola A, i considera que varia molt dels professionals, els recursos i les dificultats, però en general amb els companys és bona, ja que els tracten com un nen més de la classe, sense tenir en compte la discapacitat que presenta.

6.5. RESULTATS ENTREVISTA PSICOPEDAGOGA EAP

En la investigació portada a terme també s'ha entrevistat a una psicopedagoga de l'Equip d'Assessorament i orientació Psicopedagògica (EAP) del servei territorial de Catalunya central i més concretament de la ciutat d'Esparreguera i de Sant Andreu de la Barca. Aquesta porta actualment 5 anys treballant en aquest organisme i com a formació que ha realitzat cal destacar la diplomatura d'educació social i la llicenciatura de psicopedagògica, així com un màster en trastorns d'aprenentatge i de la conducta i un màster en trastorns de la parla i del llenguatge.

Pel que fa als destinataris de les seves accions i tasques, destacà que són tots els alumnes amb necessitats específiques de suport educatiu i les seves famílies, així com els centres i professionals implicats en l'atenció a l'alumnat amb dificultats o necessitats específiques. Actualment, atenció un total de 4 alumnes amb discapacitat auditiva; però ens remarcà que l'atenció directa amb aquest tipus d'alumnes la realitzen principalment els mestres-tutors i les professionals del CREDA.

La psicopedagoga destaca que la relació amb els pares és bona i la realitza a través de reunions presencials o telefòniques, i en moltes ocasions participa activament a les entrevistes que realitzen el CREDA i els mestres amb les famílies. Amb relació als objectius que es planteja a l'hora de decidir les accions destinades als alumnes amb discapacitat auditiva, ens recalca que depenen de les necessitats de l'alumne, i sempre es plantegen respectant els ritmes dels alumnes.

Un altre dels aspectes els quals s'ha preguntat era sobre quins són els criteris que utilitzen per determinar els suports personals i materials que necessiten cadascun dels alumnes i ha respost que els criteris s'estableixen en funció de les necessitats de cadascun dels alumnes; en funció d'aquestes se'ls aplicarà mesures i suports de caràcter universal, addicional i intensives. Envers possibles millores que es podrien aplicar en els centres escolars amb relació a l'atenció a alumnat amb discapacitat auditiva, creu que respecte als centres es podrien crear grups més reduïts i conscienciar a la resta d'alumnes i famílies sobre els necessitats dels alumnes amb discapacitat auditiva; i respecte al CREDA, creu que es podrien destinar més hores d'atenció directa, d'observacions, etc. Però totes aquestes millores no depenen ni dels centres ni del CREDA sinó de les administracions.

Per acabar, s'ha preguntat quin considera que és el nivell d'inclusió de l'alumnat sord en les escoles que treballa i considera que tant a primària com a secundària és bo; no obstant això, podria millorar si hi hagués una inversió econòmica per part de l'administració, per destinar un logopeda fixe a cadascun dels centres, per insonoritzar les aules i reduir les ràtios.

6.6. ANÀLISI RESULTATS

Un cop exposats tots els resultats aconseguits, tant de les entrevistes com en les enquestes, podem respondre a les principals preguntes que se'ns van plantejar a l'hora de formular el tema de la investigació: Com és el desenvolupament dels alumnes amb discapacitat auditiva?, com es comuniquen majoritàriament els alumnes amb discapacitat auditiva en els centres d'agrupament per a nens sords?, com és la relació amb els professors i companys dels alumnes amb discapacitat auditiva?, són suficients els recursos materials i personals disponibles en els diferents centres per la correcta atenció d'aquest alumnat?, i quin nivell d'inclusió presenten l'alumnat amb discapacitat auditiva en centres d'agrupament per nens sords a Catalunya?.

En la primera pregunta amb relació a com és el desenvolupament dels alumnes amb discapacitat auditiva, podem destacar que tant les famílies com el professorat del centre consideren que el desenvolupament del llenguatge és el que es veu més afectat, mentre que el desenvolupament socioafectiu i cognitiu depèn de les característiques personals de cadascun dels alumnes, però en general es veu poc afectat. La gran majoria d'alumnes presenta dificultats a l'hora d'utilitzar la llengua

oral i la llengua escrita per mancances lèxiques i fonètiques, així com la impossibilitat d'entendre situacions d'ironia o que requereixin posar-se en el lloc dels altres.

En la segona pregunta sobre com es comuniquen principalment els alumnes amb discapacitat auditiva en els centres d'agrupament per a nens sords, cal destacar que la gran majoria d'alumnes utilitzen la llengua oral; això es produeix principalment per dos motius: el primer perquè en els centres d'agrupament s'utilitza un enfocament monolingüe en modalitat oral, amb petits ajuts de la Llengua de Signes, ja que el professorat d'aquests centres no disposen dels coneixements suficients per a la utilització de forma correcta d'aquesta llengua i en molts casos són només els mestres d'audició i llenguatge els únics que les dominen amb tal grau per utilitzar-la en l'ensenyament; i el segon motiu és perquè la gran majoria de pares amb fills sords són oïdors, i per l'edat que tenen els costa aprendre una nova llengua, i, per tant, opten en utilitzar aquell mitjà de comunicació que els permeti realitzar una comunicació efectiva amb els seus fills o filles.

La tercera pregunta sobre com és la relació de l'alumnat amb discapacitat auditiva amb els companys i el professorat, la gran majoria de famílies, professorat i mestres d'audició i llenguatge consideren que la relació és o molt bona o simplement bona, és a dir, estan totalment integrats en el grup-classe i els tracten com un nen o nena més de la classe.

La quarta pregunta sobre si són suficients els recursos materials i personals disponibles en els diferents centres per la correcta atenció d'aquest alumnat, cal destacar que les famílies estan satisfetes amb els recursos personals i materials, però destaquen que faltarien hores de psicòlegs, més treball en petit grup i amb materials manipulatiu; mentre que el professorat, les mestres d'audició i llenguatge i el personal extern (CREDA i EAP) consideren que falten hores de formació en l'àmbit de la discapacitat auditiva i de la llengua de signes, més hores de reforç, d'atenció per part de la mestra d'audició i llenguatge i d'atenció individualitzada, així com intèrprets del CREDA. Tant les famílies com el professorat remarquen que els recursos mai seran suficients per a aconseguir que l'alumnat amb discapacitat auditiva sigui atès com la resta d'alumnat.

I la cinquena i última pregunta, i la qual resumeix tot el treball d'investigació que s'ha portat a terme, és quin nivell d'inclusió presenten l'alumnat amb discapacitat auditiva en centres d'agrupament per nens sords a Catalunya. Cal destacar que en un principi es va formular una hipòtesi, que consistia en el fet que l'alumnat amb discapacitat auditiva presentava un nivell mitjà o baix d'inclusió en les escoles d'agrupament per a sords. Un cop realitzada la investigació, cal corregir la meua hipòtesi, ja que tant les famílies (8,2 punts), el professorat (7,9 punts), les mestres d'audició i llenguatge, la logopeda

del CREDA i la psicopedagoga de l'EAP, consideren que el nivell d'inclusió de l'alumnat és alt, i que són tractats com un alumne més, deixant de banda la discapacitat que pateixen.

Per acabar, m'agradaria destacar una frase que va dir la mestra d'audició i llenguatge de l'Escola D, que diu: "No hi ha un tipus de nen sord, tots són diferents, igual que passa en els nens oients, però tots mereixen una educació de qualitat, sense tenir en compte la seva discapacitat" [sic.]. Aquesta frase resumeix a la perfecció que la inclusió de l'alumnat sord en els centres ordinaris d'agrupament per a nens sords és una realitat, que s'aconsegueix amb el treball conjunt de les famílies, el professorat i el personal extern (CREDA i EAP).

7. CONCLUSIONS

En la investigació portada a terme es pot observar com els alumnes amb discapacitat auditiva que estudien en centres ordinaris d'agrupament per a nens sords, presenten un nivell d'inclusió elevat, tal com s'ha descobert amb les enquestes portades a terme a les famílies i al professorat que tracta amb aquest tipus d'alumnes, i en les entrevistes amb les mestres d'audició i llenguatge, logopedes del CREDA i psicopedagogs de l'EAP; tant pel que fa a la relació amb la resta de companys com amb els professors. Tot i això, cal destacar que els recursos materials i personals són diversos entre els diferents centres estudiats, però tots els participants de la investigació han destacat que falten recursos materials i personals per poder atendre aquest alumnat com a la resta d'alumnes que no presenten dificultats com a resultat d'una discapacitat.

Un altre dels aspectes que s'ha descobert amb la investigació, és que els alumnes amb discapacitat auditiva dels quatre centres, presenten mancances principalment en totes les àrees que intervé de forma directa o indirecta el llenguatge; mentre que pel que fa a les àrees que intervé el pensament i socialització, la gran majoria d'alumnes es desenvolupen al mateix nivell que la resta d'alumnes.

Amb la realització d'aquesta investigació s'ha pogut assolir l'objectiu general que es va formular en uns inicis, que consistia a "Analitzar el nivell d'inclusió dels alumnes amb discapacitat auditiva de quatre centres d'agrupament per a sords de Catalunya, pel que fa a la relació amb el professorat i la resta d'alumnes, com en el tipus d'intervencions portades a terme pel CREDA, EAP, mestres d'audició i llenguatge i mestres-tutors". Durant tot el treball s'han portat a terme entrevistes i enquestes amb la finalitat de conèixer la relació de l'alumnat amb discapacitat auditiva amb els companys, així com els diferents organismes que treballen diàriament amb ells (mestres d'audició i llenguatge, logopedes del CREDA, psicopedagogs de l'EAP i mestres-tutors); també s'ha preguntat de forma directa a tots els participants sobre quin consideren que és el nivell d'inclusió d'aquest alumnat partint de les vivències personals.

Pel que fa als objectius específics que es van formular, tots s'han complert de forma satisfactòria. El primer objectiu que es va formular, consistia a "Realitzar una descripció detallada del grau de desenvolupament cognitiu, socioafectiu i del llenguatge dels alumnes amb discapacitat auditiva de quatre centres d'educació primària d'agrupament per a nens sords". Per assolir-lo, primer es va portar a terme una recerca bibliogràfica sobre el desenvolupament del llenguatge, el desenvolupament cognitiu i el desenvolupament socioafectiu que presenten els alumnes amb discapacitat auditiva, i posteriorment s'ha preguntat a tots els participants esmentats anteriorment, sobre si estaven en acord o en desacord amb diferents afirmacions trobades amb relació al desenvolupament.

El segon i el tercer objectiu que es van formular, consistien a "Conèixer el seu grau de satisfacció amb relació a l'ensenyament dels seus fills en escoles d'agrupament per a sords" i "Comparar els recursos materials i personals disponibles en quatre escoles d'educació primària d'agrupament per a nens sords". Sobre el segon objectiu s'ha preguntat a les famílies enquestades sobre la seva opinió amb relació a l'escolarització dels seus fills, així com en què podria millorar. Sobre el tercer objectiu s'ha preguntat a tots els professionals que treballen en els quatre centres escolars, sobre quins serveis i materials disposen actualment, així com quins recursos materials i personals falten per millorar l'atenció d'aquest alumnat.

Malgrat els resultats obtinguts i les conclusions extreïdes en l'anàlisi de resultats de les enquestes i les entrevistes, s'han trobat diferents limitacions i dificultats, però al mateix moment s'obren noves vies d'investigació per explorar.

D'una banda, hi ha hagut certes limitacions a l'hora d'aconseguir escoles i professionals que volguessin participar en l'estudi, a causa de la gran quantitat de feina que tenen en aquestes alçades del curs acadèmic. També cal sumar a aquestes limitacions la dificultat que les famílies i els professionals dels centres que havien acceptat participar en la investigació responguessin en el període d'un més a les enquestes, fet que ha provocat que el temps de recollida de dades s'allargués més temps del que estava previst en uns inicis en el cronograma. Totes aquestes limitacions i dificultats han produït que la mostra fos al final de 15 famílies d'alumnes, i 17 professors d'educació primària; i no de 30 famílies i 30 professors.

D'altra banda, la investigació portada a terme ha obert noves vies de desenvolupament com serien la creació de recursos didàctics per ajudar l'alumnat amb discapacitat auditiva a millorar en el desenvolupament del llenguatge o la creació de manuals pels professors per entendre en què consisteix tenir un alumne sord a l'aula i en què el poden ajudar.

Per acabar, també s'ha de recordar que els resultats extrets són d'una petita mostra, i s'obre la porta a realitzar un estudi més gran, on es tinguin en compte tots els alumnes amb discapacitat auditiva que estudien en els altres models d'escolarització, per conèixer quin model aconseguix un nivell d'inclusió més alt en tots els aspectes.

8. BIBLIOGRAFIA

Claveria, M. A., Calvo, P., Marro, S., Capdevila, M., i Artells, F. (2014). *El meu fill té una pèrdua auditiva. Informació per a les famílies*. Hospital Sant Joan de Déu.

DECRET 150/2017, de 17 d'octubre, de l'atenció educativa a l'alumnat en el marc d'un sistema educatiu inclusiu. *Diari Oficial de la Generalitat de Catalunya*, 7477, del 19 d'octubre del 2017. <https://portaldogc.gencat.cat/utillsEADOP/PDF/7477/1639866.pdf>

FAROS Sant Joan de Déu. (14 de setembre del 2015). *Detecció precoç de la hipoacúsia en nounats o screening auditiu neonatal universal*. Hospital Sant Joan de Déu. <https://faros.hsjdbcn.org/ca/articulo/deteccio-precoc-hipoacusia-nounats-screening-auditiu-neonatal-universal>

García Gámez, M. D. C., i Gutiérrez Cáceres, R. (2013). Situación actual y uso de modalidades comunicativas en personas sordas. *Educación y futuro digital*, 6, 42-54. https://redined.mecd.gob.es/xmlui/bitstream/handle/11162/119002/EYFD_64.pdf?sequence=1&isAllowed=y

García, F.J. i Herrero, P. (coord.) (s. d.). *Manual de atención al alumnado con necesidades específicas de apoyo educativo derivadas de discapacidad auditiva*. Junta de Andalucía. https://www.juntadeandalucia.es/educacion/portaerverros/documents/10306/1513789/di_scapacidad+auditiva.pdf

Llei 12/2009, del 10 de juliol, d'educació. *Diari Oficial de la Generalitat de Catalunya*, 5422, del 17 de juliol del 2009. https://educacio.gencat.cat/web/.content/home/departament/normativa/normativa-educacio/lec_12_2009.pdf

Llei 17/2010, de 3 de juny, de la llengua de signes catalana. *Diari Oficial de la Generalitat de Catalunya*, 729, del 2 de juny de 2010. <https://www.parlament.cat/document/nom/TL118.pdf>

Llombart i Elias, C. (2007). *Tinc un/a alumne/a sord/a a l'aula*. Consorci d'Educació de Barcelona. <http://www.xtec.cat/~cllombart/plantilla.htm>

Martín Bravo. (1995). Desarrollo cognitivo y problemas escolares en sordos/as. *Tabanque: Revista pedagógica*, (10), 213-222.

- Martín Macías, E. M. (2010). El alumnado con discapacidad auditiva: conceptos clave, clasificación y necesidades. *Pedagogía Magna*, 5, 89-96.
- Molina, M., Ampudia, M., Aguas, S. J., Guasch, L., i Tomás, J. (1999). *Desarrollo del lenguaje. Actitudes educativas, trastornos del lenguaje y otras alteraciones en la infancia y la adolescencia*. Laertes, 15-27. http://www.a43d.com.uy/jenny/wp-content/uploads/2018/09/desarrollo_del_lenguaje_2-2.pdf
- Organización Mundial de la Salud (2 de març del 2021). *Sordera y pérdida de la audición*. <https://www.who.int/es/news-room/fact-sheets/detail/deafness-and-hearing-loss>
- Pabón Serrato, S. (2009). La discapacidad auditiva. ¿Cómo es el niño sordo?. *Revista Digital: Innovación y experiencias educativas*, 16, 1-10. https://archivos.csif.es/archivos/andalucia/ensenanza/revistas/csicsif/revista/pdf/Numero_16/SABINA_PABON_2.pdf
- Pareta Rubau, N. (25 de novembre del 2015). *Escoles d'agrupament d'alumnes sords a la nostra comarca*. Serveis Educatius baix Empordà. <https://sites.google.com/a/xtec.cat/se-baixemporda/eap-baix-emporda/des-de-l-eap/escolesdagrupamentdalumnessordsalanostracomarca>
- Pascua Gómez, L. A. (10 de gener del 2018). *Diferencias entre hipoacusia y sordera*. Cio Salud. <https://ciosalud.com/diferencias-entre-hipoacusia-y-sordera/>
- Prieto Alonso, T., i García-Valcárcel Muñoz-Repiso, E. (2017). Desarrollo de las habilidades sociales en niños y adolescentes con discapacidad auditiva. *Especiales FIAPAS*, 162. http://riberdis.cedid.es/bitstream/handle/11181/5756/Desarrollo_de_las_habilidades_sociales_en_niños_y_adolescentes.pdf?sequence=1
- Real Academia Española. (2021). *Diccionario de la lengua española*, 23.ª ed. [versió 23.5 en línia]. <https://www.rae.es/dpd/escolarizaci%C3%B3n> [15 de febrer del 2022].
- Rodríguez Camón, E. (4 de desembre del 2017). *Desarrollo del lenguaje en niños con discapacidad auditiva*. Psicología y Mente. <https://psicologiymente.com/desarrollo/desarrollo-lenguaje-ninos-con-discapacidad-auditiva>
- Universidad Internacional de la Rioja. (17 d'agost del 2020). Qué es el desarrollo cognoscitivo y sus implicaciones en el ámbito de la Educación Especial. *UNIR Revista*. <https://www.unir.net/educacion/revista/desarrollo-cognoscitivo-cognitivo/>

ÍNDEX ANNEXOS

ANNEX 1. TAULES I FIGURES MARC TEÒRIC	2
ANNEX 2. CRONOGRAMA TREBALL FINAL DE GRAU.....	3
ANNEX 3. ENQUESTES FAMÍLIES	4
ANNEX 4. ENQUESTES PROFESSORAT	7
ANNEX 5. ENTREVISTA MESTRA D'AUDICIÓ I LLENGUATGE	9
ANNEX 6. ENTREVISTA CREDA	13
ANNEX 7. ENTREVISTA EAP	14

ANNEX 1. TAULES I FIGURES MARC TEÒRIC

A continuació, es mostren les Figures i Taules que complementen la informació del Marc teòric.

Taula 1

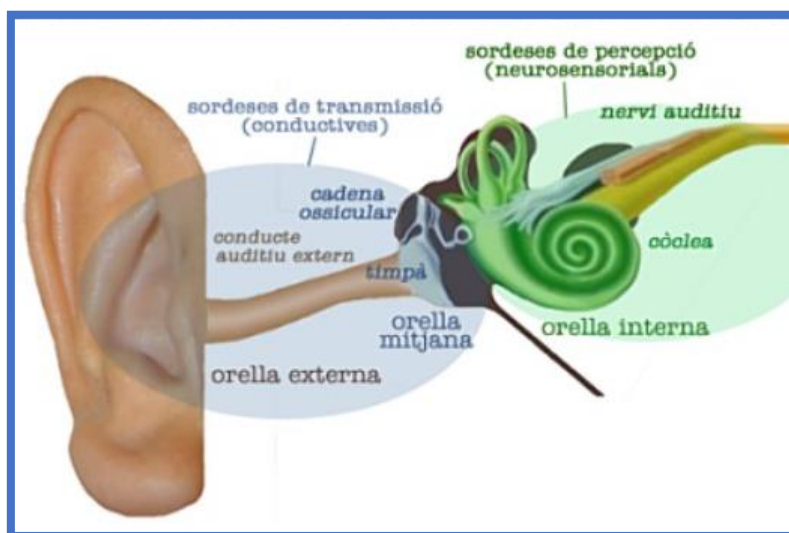
Tipus de discapacitat segons el grau de pèrdua auditiva.

GRAU DE PÈRDUA	DESCRIPCIÓ
Audició normal (0-20 dB)	El subjecte no presenta dificultats en la percepció de la paraula. Es tracta eventualment d'una pèrdua tonal lleugera sense incidència social.
Hipoacúsia lleu o lleugera (20-40 dB)	Percepció global de la parla, excepte alguns fonemes. El llenguatge no es veu alterat, només la fonètica. Dificultats per percebre la veu baixa i sons llunyans.
Hipoacúsia mitjana o moderada (40-70 dB)	Pèrdua d'informació en converses i discriminació de paraules afectades. Percepció global de la paraula només amb l'ajuda d'audiòfons.
Hipoacúsia severa (70-90 dB)	Només percep la veu molt forta i distorsionada. Necessita lectura labiofacial, d'audiòfons i d'entrenament auditiu per captar missatges parlats. Llenguatge afectat.
Hipoacúsia profunda (més de 90 dB)	Només perceben sorolls molt forts; cap percepció de la paraula. La veu és nasalitzada.
Cofosi o anacúsia	No es percep res.

Font: Llombart, 2007.

Figura 1

Tipus de discapacitat auditiva segons la localització de la lesió



Font: Llombart, 2007.

ANNEX 2. CRONOGRAMA TREBALL FINAL DE GRAU**Tabla 2***Organització tasques Treball Final de Grau.*

Mes	Dilluns	Dimarts	Dimecres	Dijous	Divendres	Dissabte	Diumenge
		1	2	3	4	5	6
Febrer 2022	7	8	9	10	11	12	13
	14	15	16	17	18	19	20
	21	22	23	24	25	26	27
	28	1	2	3	4	5	6
Març 2022	7	8	9	10	11	12	13
	14	15	16	17	18	19	20
	21	22	23	24	25	26	27
	28	29	30	31	1	2	3
Abril 2022	4	5	6	7	8	9	10
	11	12	13	14	15	16	17
	18	19	20	21	22	23	24
	25	26	27	28	29	30	1
Maig 2022	2	3	4	5	6	7	8
	9	10	11	12	13	14	15
	16	17	18	19	20	21	22
	23	24	25	26	27	28	29
	30	31	1	2	3	4	5
Juny 2022	6	7	8	9	10	11	12
	13	14	15	16	17	18	19
	20						

C	TASCA	DATES DE REALITZACIÓ
	Elaboració del Pla de Treball	26 de febrer al 8 de març
	Correus de contacte (col·legis, EAP, CREDA)	1, 2 i 3 de març
	Elaboració del Marc Teòric i Contextual	9 al 20 de març
	Elaboració enquestes famílies i alumnes	21 al 27 de març
	Entrega enquestes famílies i alumnes *	28 al 31 de març
	Elaboració enquestes i entrevistes professorat, CREDA i EAP	1 al 10 d'abril
	Elaboració final introducció i objectius (acabar marc teòric)	9 al 17 d'abril (setmana santa)
	Realització entrevistes EAP, professors i CREDA**	18 al 30 d'abril
	Anàlisi del resultat: enquestes i entrevistes	1 al 15 de maig

	Elaboració de les conclusions	16 al 25 de maig
	Elaboració resum i paraules clau (català i anglès)	26 al 29 de maig
	Setmana lliure	30 de maig al 6 de juny
	Entrega i dipòsit Treball Final de Grau	7 de juny
	Preparació defensa Treball Final de Grau	8 al 14 de juny
	Defensa Treball Final de Grau	15 al 21 de juny

Font: Elaboració pròpia.

*De l'1 d'abril a l'1 de maig les famílies i alumnes tenen temps per omplir les enquestes (en línia).

**Les hores d'entrevistes amb professorat, CREDA i EAP es realitzaran a hores convingudes.

ANNEX 3. ENQUESTES FAMÍLIES

Qüestionari TFG: El nivell d'inclusió dels alumnes amb discapacitat auditiva en centres d'agrupament per a sords a educació primària

A continuació, trobareu diferents preguntes amb relació a la discapacitat auditiva sobre els vostres fills o filles, les quals em serviran per assolir l'objectiu de la meva investigació, que consisteix a "Analitzar el nivell d'inclusió dels alumnes amb discapacitat auditiva de quatre centres d'agrupament per a sords de Catalunya, pel que fa a la relació amb el professorat i la resta d'alumnes".

Qüestionari contextualització (respon les preguntes que trobaràs a continuació amb relació al teu fill o filla).

Edat: _____

Sexe: Femení Masculí Altres

Curs actual: _____

Quin grau de discapacitat auditiva se li ha diagnosticat:

- Lleu o lleugera (20-40 dB)
- Mitjana o moderada (40-70 dB)
- Severa (70-90 dB)
- Profunda (més de 90 dB)

Té alguna altra patologia diagnosticada? Sí /No En el cas de contestar "Sí", quina altra patologia té diagnosticada? _____

Hi ha alguna persona de la família la qual també se li hagi diagnosticat discapacitat auditiva? Sí / No

En el cas de contestar "Sí", quina persona de la família també presenta discapacitat auditiva?

Porta alguna pròtesi auditiva? Sí / No En el cas de contestar "Sí", quin tipus de pròtesi auditiva porta? Audiòfons Implant coclear Emissores de freqüència modulada

Entén o parla la Llengua de Signes Catalana? Sí / No En cas de contestar "NO", quin mitjà de comunicació utilitza? Llengua oral Lectura labiofacial Paraula completada
 Comunicació bimodal

Té algun Pla individualitzat aplicat? Sí / No En el cas de respondre "Sí", quin tipus de Pla Individualitzat té aplicat? Metodològic Adaptacions **Des de fa quan?** _____

Qüestionari desenvolupament (A continuació, trobareu un seguit d'afirmacions sobre el desenvolupament cognitiu, del llenguatge i socioafectiu dels vostres fills o filles. Heu de respondre amb una puntuació d'1 a 5, tenint en compte que 1 vol dir molt poc d'acord, i 5 molt d'acord).

<i>Fes un cercle sobre el número corresponent a la resposta seleccionada</i>					
El meu fill o filla presenta dificultats a l'hora d'expressar oralment el que pensa, així com mantenir una llarga conversa amb les persones més properes.	1	2	3	4	5
El meu fill o filla presenta dificultats a l'hora d'aplicar la sintaxi (preposicions, verbs, substantius, etc.) tant en l'àmbit oral com escrit.	1	2	3	4	5
El meu fill o filla presenta dificultats en la pronunciació de paraules (entonació, temps, ritme, etc.).	1	2	3	4	5
El meu fill o filla utilitza gairebé sempre el mateix vocabulari.	1	2	3	4	5
El meu fill o filla presenta un grau d'impulsivitat elevat, és a dir, li costa pensar abans d'actuar.	1	2	3	4	5
El meu fill o filla li costa entendre els punts de vista de l'altra gent sobre un tema en concret.	1	2	3	4	5
El meu fill o filla presenta una baixa autoestima.	1	2	3	4	5
El meu fill o filla, li costa cuidar-se a ell mateix, és a dir, li costa tenir uns hàbits d'alimentació, d'higiene, etc.	1	2	3	4	5

Qüestionari nivell d'inclusió a l'escola (A continuació, trobareu un seguit de preguntes amb relació a l'escolarització dels vostres fills o filles en centres d'agrupament per a sords).

Per quin motiu vau triar l'escola on estudia actualment? _____

Quina relació té amb els professors i professores de l'escola?

- Té una relació molt bona amb tots els professors.

- Té una relació bona amb tots els professors.
- La relació amb els professors podria millorar.

Quins professionals interns o externs de l'escola treballen amb els vostres fills o filles? I quantes hores a la setmana? _____

Consideres que el teu fill o filla necessitaria algun suport més dels quals se li donen actualment? Sí / No En cas de contestar "Sí", quins suports creus que necessitaria? _____

Quin tipus de seguiment realitza l'escola amb relació als aprenentatges? _____

En quines àrees curriculars necessita més suports? Matemàtiques Llengua catalana Llengua castellana Altres: _____

Quins aspectes positius i negatius destacaries de l'escolarització en centre d'agrupament per a sords? _____

Com consideres que és el seguiment que realitza el Centre de Recursos Educatius per l'alumnat amb discapacitat auditiva (CREDA)?

- El seguiment és molt bo.
- El seguiment és bo.
- El seguiment podria ser millor.
- No estic content amb el seguiment que estan fent.

Com consideres que és el seguiment que realitza l'Equip d'assessorament i orientació psicopedagògica (EAP)?

- El seguiment és molt bo.
- El seguiment és bo.
- El seguiment podria ser millor.
- No estic content amb el seguiment que estan fent.

Com és la relació amb la resta de companys de la classe?

- La relació és molt bona.
- La relació és bona.

- La relació podria millorar.
- La relació no és bona.
- No té relació amb els companys.

Quina puntuació de l'1 al 10 (sent 1 la puntuació més baix i 10 la més alta), li donaries al nivell d'inclusió del teu fill o filla a l'escola? _____

Enllaç per accedir al qüestionari en línia: <https://forms.gle/LzKmwFEdk8gbtaZo6>

ANNEX 4. ENQUESTES PROFESSORAT

Qüestionari TFG: El nivell d'inclusió dels alumnes amb discapacitat auditiva en centres d'agrupament per a sords a educació primària

A continuació trobareu diferents preguntes amb relació al vostre paper com docents amb alumnes amb discapacitat auditiva, les quals em serviran per assolir l'objectiu de la meva investigació, que consisteix a "Analitzar el nivell d'inclusió dels alumnes amb discapacitat auditiva de quatre centres d'agrupament per a sords de Catalunya, pel que fa a la relació amb el professorat i la resta d'alumnes".

Qüestionari trajectòria professional (Les preguntes que trobaràs a continuació són amb relació a la teva trajectòria professional com a docent d'educació primària).

Sexe: Femení Masculí Altres

Anys com a docent d'educació primària: _____

T'has especialitzat en algun camp concret de l'educació? Sí / No En el cas de contestar "Sí", quina especialitat o menció vas estudiar? _____

Quants anys portes treballant en l'escola actual? _____

Actualment, ets tutor o tutora d'algun grup d'educació primària? Sí / No En el cas de respondre "Sí", de quin curs ets tutor o tutora? _____

Qüestionari actitud envers la inclusió (A continuació, trobareu un seguit d'afirmacions sobre l'actitud envers la inclusió, les adaptacions i les estratègies d'ensenyament aprenentatge de l'alumnat amb discapacitat auditiva. Heu de respondre amb una puntuació d'1 a 5, tenint en compte que 1 vol dir molt poc d'acord, i 5 molt d'acord).

<i>Fes un cercle sobre el número corresponent a la resposta seleccionada</i>					
L'alumnat amb discapacitat auditiva ha d'aprendre com més aviat millor un mètode de comunicació efectiu (lectura labial, llengua de signes, etc.).	1	2	3	4	5
Com a professors tenim un paper indispensable en la detecció dels símptomes pel diagnòstic precoç de la discapacitat auditiva.	1	2	3	4	5
La presència d'un intèrpret de signes o d'un o una mestra d'audició i llenguatge l'escola, ajuda de forma notable en la inclusió de l'alumnat sord.	1	2	3	4	5
Les meves expectatives amb relació a l'educació dels nens sords és generalment positiva.	1	2	3	4	5
És molt important la coordinació de tots els docents per donar una educació de qualitat per l'alumnat amb discapacitat auditiva.	1	2	3	4	5
Per aconseguir la inclusió de l'alumnat sord, s'ha de prioritzar els continguts referents a la socialització, la comunicació i l'autonomia.	1	2	3	4	5
La discapacitat auditiva no és un factor que impedeixi la comunicació amb la resta de companys.	1	2	3	4	5
A l'escola disposem dels suports personals i materials per l'atenció de l'alumnat amb discapacitat auditiva.	1	2	3	4	5
L'escola disposa d'espais adaptats amb recursos addicionals per reduir les barreres comunicatives.	1	2	3	4	5
La utilització de la llengua de signes a l'aula ofereix resultats positius.	1	2	3	4	5

Qüestionari nivell d'estudis alumnat sord (A continuació, trobareu un seguit de CINC preguntes, les quals ens serviran per conèixer el nivell d'estudis que tenen o han tingut els vostres alumnes amb discapacitat auditiva. Heu de respondre amb una puntuació d'1 a 5, tenint en compte que 1 vol dir molt baix, i 5 molt alt).

<i>Fes un cercle sobre el número corresponent a la resposta seleccionada</i>					
Quin nivell de lectura presenten?	1	2	3	4	5
Quin nivell d'expressió escrita presenten?	1	2	3	4	5
Quin nivell d'expressió oral presenten?	1	2	3	4	5
Quin nivell de matemàtiques presenten?	1	2	3	4	5

Quina assignatura els costa més i quina menys? _____

Qüestionari la inclusió a l'escola (A continuació, trobareu un seguit de preguntes amb relació a la inclusió de l'alumnat sord o amb discapacitat auditiva a l'escola on treballeu com a docents).

Heu fet alguna formació interna en el centre, relacionada amb l'atenció a l'alumnat amb discapacitat
auditiva? Sí / No En el cas de respondre "Sí", en què consistia aquesta
formació? _____

Quin tipus d'adaptacions curriculars prepareu com a docents, per treballar la comprensió oral i
escrita amb alumnes amb discapacitat auditiva? _____

Segons la teva experiència, en quines assignatures presenten majors dificultats els alumnes amb
discapacitat auditiva? _____

Quines són les dificultats que et trobes a l'aula o diferències a l'hora "d'arribar" a aquest tipus
d'alumnat en comparació amb els que no són sords? _____

Et trobes amb tot tipus de rendiments dins dels alumnes sords? Sí / No

Segons la teva experiència, en quines assignatures presenten menor dificultat els alumnes amb
discapacitat auditiva? _____

Creus que els recursos que ofereix l'escola per l'atenció de l'alumnat amb discapacitat auditiva són
suficients? Sí / No En cas de respondre "NO", quins altres recursos hauria d'oferir
l'escola? _____

Creus que els suports que ofereix el Departament d'Educació (CREDA, EAP, etc.) són suficients per
oferir una educació de qualitat? Sí / No En el cas de respondre "NO", perquè creus
això? _____

Com valoraries la teva experiència com a docent d'un alumne amb discapacitat
auditiva? _____

Quina puntuació de l'1 al 10 (sent 1 la puntuació més baix i 10 la més alta), li donaries al nivell
d'inclusió de l'alumnat amb discapacitat auditiva a la vostra escola? _____

Enllaç per accedir al qüestionari en línia: <https://forms.gle/d8G94d2NeLm8TYsA6>

ANNEX 5. ENTREVISTA MESTRA D'AUDICIÓ I LLENGUATGE

PREGUNTES ENTREVISTA

A continuació, es presenten les preguntes que s'han realitzat a l'entrevista a les mestres d'audició i
llenguatge de l'escola A, B i D.

1. Quants anys portés treballant com a "mestra d'audició i llenguatge"? Quina formació has realitzat? Quants anys portés treballant a l'escola actual?
2. Quin tipus d'enfocament (monolingüe o bilingüe) utilitzeu en l'escola actual? Per quin motiu?
3. Quin tipus d'alumne amb discapacitat auditiva ateneu? Quina és la implicació de la família amb el centre escolar, amb relació a l'educació dels seus fills o filles?
4. Quines són les teves tasques com a docent d'alumnat amb discapacitat auditiva?
5. Quines són les principals dificultats que presenten l'alumnat amb discapacitat auditiva?
6. Quins recursos personals i materials disposa l'escola per l'atenció d'aquest tipus d'alumnat? Consideres que són suficients? Per què?
7. Com és la relació de l'alumnat amb discapacitat auditiva amb la resta de companys de l'aula? I com és la relació amb el professorat del centre?
8. Com és la vostra relació amb els serveis externs (CREDA i EAP)? Què creus que podrien aportar aquests serveis a l'escola, per millorar el nivell d'inclusió de l'alumnat sord?
9. Quin consideres que és el nivell d'inclusió de l'alumnat sord en l'escola on treballes actualment? Com podria millorar?
10. Per acabar, t'agradaria aportar alguna informació que creus essencial amb relació a l'educació de l'alumnat sord, que no hem preguntat anteriorment?

ENTREVISTA MESTRA D'AUDICIÓ I LLENGUATGE – ESCOLA A

1.Quants anys portés treballant com a "mestra d'audició i llenguatge"? Quina formació has realitzat? Quants anys portés treballant a l'escola actual?

En total porto treballats uns quinze anys i la majoria d'ells de MALL. La meva formació principal han estat tres anys de logopèdia, la Diplomatura en Educació Primària i el cicle de grau superior d'intèrpret de llengua de signes catalana i de guia-intèrpret de persones sordcegues; a banda de la formació continuada. En l'escola actual, que és un centre de reagrupament d'alumnat sord, és el meu cinquè curs com a SIAL: suport intensiu a l'audició i el llenguatge.

2.Quin tipus d'enfocament (monolingüe o bilingüe) utilitzeu en l'escola actual? Per quin motiu?

A l'escola fem servir l'enfocament monolingüe, tot i que fem servir la llengua de signes catalana perquè es dona la casuística que tan jo com moltes de les mestres d'infantil som coneixedores de la llengua de signes catalana.

Podem dir que fem servir un enfocament bàsicament oralista. Els alumnes sords que ens arriben a l'escola són fills de pares oients, que no tenen contacte amb la llengua de signes i que, per tant, no en

són usuaris. Aquests alumnes fan un ús força correcte de la llengua catalana a nivell oral i, en conseqüència, només es fa ús de la llengua de signes com a suport i sobretot a l'etapa d'infantil, etapa en la qual, alguns d'aquests nens i nenes no tenen una llengua oral prou desenvolupada per a dur a terme una comunicació eficient.

3. Quin tipus d'alumne amb discapacitat auditiva ateneu? Quina és la implicació de la família amb el centre escolar, amb relació a l'educació dels seus fills o filles?

Atenem alumnes amb tota mena de discapacitat auditiva tant pel que fa al grau, lleus, moderades i profundes com pel que fa a la via afectada: discapacitats auditives conductives, neurosensorials i mixtes i també alumnes plurideficients, és a dir, alumnes que a part de la sordesa presenten altres discapacitats.

La implicació de les famílies depèn de cada cas, de l'estil i la dinàmica familiar, com en la resta de famílies i no tant que siguin sords o no. Per tant ens trobem amb tants nivells d'implicació com famílies. Hi ha famílies que són quasi una extensió de l'escola a casa i d'altres que deleguen totalment la responsabilitat educativa al centre, i entre aquests dos extrems tota mena de famílies i implicació en l'educació dels seus fills i filles.

4. Quines són les teves tasques com a docent d'alumnat amb discapacitat auditiva?

Les meves funcions com a SIAL són:

- L'atenció directa a l'alumnat sord per tal de facilitar-los l'accés al currículum, la participació a l'aula i la vida escolar en general.
- Coordinar-me amb els tutors, especialistes i professionals de l'EAP i del CREDA.
- Col·laborar en el disseny i la planificació individualitzada d'estratègies i suports.

Aquestes són les funcions "oficials" i caldria afegir la tasca de sensibilització entorn al món de la sordesa al llarg de l'escolarització dels alumnes, vers els companys, les famílies, els mestres... en tots els entorns de comunicació on participa l'alumne.

5. Quines són les principals dificultats que presenten l'alumnat amb discapacitat auditiva?

Se'm fa difícil generalitzar perquè el que m'he trobat fins ara és precisament casos molt diferents amb dificultats i necessitats molt diverses, però podria dir que, en general les principals dificultats són: aconseguir un bon nivell en comprensió lectora

- Comptar amb vocabulari el més ampli i divers possible
- Comprendre a un nivell abstracte el món i no només a nivell superficial i concret.
- Seguir i entendre l'humor i els dobles significats del llenguatge.
- Participar d'igual a igual en els treballs en grup amb els seus companys, per exemple a l'hora de seguir les converses entre ells.
- Accés als continguts més abstractes.

6. Quins recursos personals i materials disposa l'escola per l'atenció d'aquest tipus d'alumnat? Consideres que són suficients? Per què?

A l'escola, a nivell personal disposem d'una SIAL, una logopeda del CREDA, una mestra d'educació especial i de la psicopedagoga de l'EAP. A nivell material res específic per a aquests alumnes. Crec que els recursos són suficients, però per exemple la figura de la SIAL haurien de comptar amb moltes més hores. El màxim de dotació que té un alumne és de 4 hores setmanals. Un altre recurs que crec que haurien de tenir per llei és el d'un intèrpret el màxim d'hores possibles des de l'escola bressol. Encara que no utilitzin la llengua de signes a casa i tinguin un bon rendiment a nivell protètic des de ben petits ja es perden un munt d'informació del que passa al seu voltant impossible de recuperar.

7. Com és la relació de l'alumnat amb discapacitat auditiva amb la resta de companys de l'aula? I com és la relació amb el professorat del centre?

Hi ha moments que com amb la resta de companys i hi ha altres moments en els quals sí que és cert que tenen més possibilitats de quedar-se aïllats, ja que l'adaptació conscient que fa l'adult per comunicar-se amb ells no el fa, en general, un igual. Quan són més petits poden ajuntar-se amb altres nens amb dificultats per comunicar-se, com fan la resta de nens i nenes que s'agrupen per afinitats. Amb el professorat depèn del tutor o tutora que els toqui cada curs com els passa a la resta de companys.

8. Com és la vostra relació amb els serveis externs (CREDA i EAP)? Què creus que podrien aportar aquests serveis a l'escola, per millorar el nivell d'inclusió de l'alumnat sord?

És una relació fluida i constant. Penso que aporten el necessari.

9. Quin consideres que és el nivell d'inclusió de l'alumnat sord en l'escola on treballes actualment? Com podria millorar?

Crec que els alumnes sords de l'escola Jungfrau estan inclosos en la dinàmica del centre i de les aules al mateix nivell que la resta dels seus companys pel que fa a les actuacions que depenen de l'escola.

La inclusió a la vida escolar i a la vida en general, podria millorar per aquests alumnes sobretot, com he dit abans, facilitant-los l'entrada del màxim d'informació possible des que són petit, des de l'escola bressol. Per exemple amb la figura d'un intèrpret, d'un mediador comunicatiu. El nom és el menys important, el que és important és la funció.

ENTREVISTA MESTRA D'AUDICIÓ I LLENGUATGE – ESCOLA B

L'entrevista de la mestra d'audició i llenguatge de l'escola B, va ser enregistrada de l'entrevista en persona que vam portar a terme. A continuació, trobareu l'enllaç on podeu escoltar l'entrevista: <https://drive.google.com/file/d/16GrmGloUj-mDq5rqRXrvaslnkVegldZ2/view?usp=sharing>

ENTREVISTA MESTRA D'AUDICIÓ I LLENGUATGE – ESCOLA D

L'entrevista de la mestra d'audició i llenguatge de l'escola D, va ser enregistrada de la videoconferència que vam portar a terme. A continuació, trobareu l'enllaç on podeu escoltar l'entrevista:

<https://drive.google.com/file/d/16GLFH8KYexTvExk6JKceuZlfZSGDTe5j/view?usp=sharing>

ANNEX 6. ENTREVISTA CREDA

PREGUNTES ENTREVISTA

A continuació, es presenten les preguntes que s'han realitzat a l'entrevista a la logopeda del Centre de Recursos Educatius per alumnes amb Discapacitat Auditiva (CREDA) de l'escola A.

1. Quants anys portés treballant com a professional del CREDA? Quina formació has realitzat? En quines escoles treballes actualment? Quants alumnes amb discapacitat auditiva atens actualment? Com és la vostra relació amb els pares i mares dels alumnes?
2. Quins són els principals objectius que us plantegeu a l'hora d'atendre un alumne amb discapacitat auditiva?
3. Quines són les principals tasques que desenvolupeu amb l'alumnat amb discapacitat auditiva?
4. Quines són les principals necessitats educatives que presenten els alumnes amb discapacitat auditiva? Per quin motiu?
5. Quin enfocament (monolingüe i bilingüe) considereu més adient treballar a les escoles pel bon desenvolupament dels alumnes amb discapacitat auditiva? Quin mostra més bons resultats?
6. Quins són els recursos materials i personals dels quals disposen els alumnes amb discapacitat auditiva? Consideres que són suficients? Per què?

7. Com és la vostra relació amb les direccions i l'equip de mestres de l'escola; així com amb l'EAP? Què creus que podrien aportar aquests serveis a l'escola, per millorar el nivell d'inclusió de l'alumnat sord?
8. Quin consideres que és el nivell d'inclusió de l'alumnat sord a les escoles on treballes? Com podria millorar?
9. Per acabar, t'agradaria aportar alguna informació que creus essencial amb relació a l'educació de l'alumnat sord, que no s'ha preguntat anteriorment?

ENTREVISTA CREDA – ESCOLA A

L'entrevista a la logopeda del Centre de Recursos Educatius per alumnes amb Discapacitat Auditiva de l'escola A, va ser enregistrada de la videoconferència que vam portar a terme. A continuació, trobareu l'enllaç on podeu escoltar l'entrevista:

<https://drive.google.com/file/d/16QEbjNNHbmazmwd79GEulblwSn07iZoj/view?usp=sharing>

ANNEX 7. ENTREVISTA EAP

PREGUNTES ENTREVISTA

A continuació, es presenten les preguntes que s'han realitzat a l'entrevista a la psicopedagoga de l'Equip d'Assessorament Psicopedagògic (EAP) del servei territorial de Catalunya Central.

1. Quants anys portés treballant com a professional de l'equip d'assessorament i orientació psicopedagògica (EAP)? Quina formació has realitzat? En quines escoles treballes actualment?
2. Quins són els principals destinataris de les vostres accions? Quants alumnes amb discapacitat auditiva ateneu actualment? Quina és la vostra relació amb els pares d'alumnes amb discapacitat auditiva?
3. Quines són les principals tasques que desenvolupeu?
4. Quins objectius principals ús plantegeu a l'hora de decidir les accions destinades als alumnes amb discapacitat auditiva?
5. Quines són les principals necessitats educatives dels alumnes amb discapacitat auditiva?
6. Quins són els criteris per determinar els suports personals i materials que necessita cadascun dels alumnes? Consideres que són suficients? Per què?
7. Com és la vostra relació amb les direccions i l'equip de mestres de l'escola; així com amb el CREDA? Què creus que podrien aportar aquests serveis a l'escola, per millorar el nivell d'inclusió de l'alumnat sord?

8. Quin consideres que és el nivell d'inclusió de l'alumnat sord a les escoles on treballes? Com podria millorar?
9. Per acabar, t'agradaria aportar alguna informació que creus essencial amb relació a l'educació de l'alumnat sord, que no hem preguntat anteriorment?

ENTREVISTA PSICOLOGOPEDA EAP – SERVEI TERRITORIAL CATALUNYA CENTRAL

1.Quants anys portés treballant com a professional de l'equip d'assessorament i orientació psicopedagògica (EAP)? 5 anys **Quina formació has realitzat?** He fet la diplomatura d'educació social i la llicenciatura de psicopedagogia. També tinc 2 postgraus. Un en trastorns d'aprenentatge i de la conducta; i altre en trastorn de la parla i del llenguatge. **En quines escoles treballes actualment?** Actualment, porto 4 centres de primària (3 a Esparreguera i 1 a Sant Andreu de la Barca) i un institut a Esparreguera.

2.Quins són els principals destinataris de les vostres accions? Alumnes amb necessitats específiques de suport educatiu i la seva família. Després els centres i altres professionals implicats en l'atenció a l'alumnat amb dificultats o amb necessitats específiques de suport educatiu. **Quants alumnes amb discapacitat auditiva ateneu actualment?** Actualment, faig el seguiment i coordinacions de 3 alumnes a primària i un a l'institut. L'atenció directa la fan els mestres i la companya del CREDA que fa una atenció setmanal d'una hora. **Quina és la vostra relació amb els pares d'alumnes amb discapacitat auditiva?** Faig seguiment presencial i telefònic; i vaig a les entrevistes que es fan amb la família conjuntament amb altres professionals com són: els tutor/a i la persona referent logopeda del CREDA.

3.Quines són les principals tasques que desenvolupeu? Les nostres tasques es poden dividir en 3 àmbits d'actuació:

Atenció a l'alumnat i les seves famílies

- Identificació i avaluació psicopedagògica i/o social de les necessitats educatives especials de l'alumnat i proposta d'escolarització, en col·laboració amb els serveis educatius específics quan s'escaigui.
- Elaboració d'informes diversos per a orientar l'escolarització.
- Assessorament al professorat per a la planificació de la resposta educativa (adaptacions d'aula, de materials, plans individualitzats...) que pugui necessitar l'alumnat, en col·laboració amb els i les docents, especialistes i serveis educatius específics.
- Assessorament a l'alumnat, famílies i equips docents sobre aspectes d'orientació personal, educativa, professional i social.

- Seguiment de l'alumnat amb necessitats educatives especials al llarg de la seva escolaritat i de manera especial en els moments de transició entre etapes educatives, en col·laboració amb els altres professionals i serveis educatius implicats.
- Detecció, valoració i derivació -si s'escau- d'alumnat als serveis educatius específics (CREDA, CREDV, CRETDIC), als serveis socials, de salut o de justícia (CDIAP, CSMIJ, EAIA, DGAIA...).
- Coordinació amb altres professionals, serveis o institucions de la zona per donar una resposta coherent i adequada a les necessitats educatives de l'alumnat.

Atenció als centres educatius:

- Assessorament als centres i al professorat en la identificació de necessitats educatives de l'alumnat i col·laboració en la planificació d'actuacions de resposta educativa en l'entorn escolar, familiar i social.
- Coordinació amb l'equip directiu i amb el professorat del centre que dona suport a la diversitat de l'alumnat (mestres d'educació especial, psicopedagogs i psicopedagogues, mestres de pedagogia terapèutica, educadors i educadores especialitzades...).
- Participació en les comissions d'atenció a la diversitat del centre (CAD) i a les comissions socials.
- Col·laborar en processos d'inclusió, en la prevenció i resolució de conflictes i en la detecció i prevenció de conductes de risc.
- Assessorament en processos de tutoria i orientació de l'alumnat.
- Assessorament per a l'entesa, la col·laboració i la confiança mútua entre les famílies de l'alumnat i el centre educatiu, especialment d'aquell que alumnat més vulnerable o amb risc d'exclusió.

Atenció i intervenció a la zona:

- Participació en els processos d'escolarització i transició entre etapes educatives.
- Treball en xarxa amb les institucions i serveis de la zona en la detecció de necessitats, l'establiment de criteris comuns d'actuació, el coneixement i la difusió de recursos.
- Treball en xarxa amb els diferents serveis i programes educatius de la zona o sector (CREDA, CREDV, CRETDIC) i amb equips o serveis d'altres departaments (salut, acció social i justícia) de la zona.
- Col·laboració amb les administracions en la planificació i optimització dels recursos educatius del sector i en temes relacionats en l'escolarització dels i les alumnes.
- Participació en els plans educatius d'entorn i en altres plans o programes que afavoreixen la integració escolar i social de l'alumnat (absentisme, risc d'exclusió social, salut...).

- Coordinació i dinamització d'activitats de Formació i intercanvi dels docents, en col·laboració amb els centres de recursos pedagògics (CRP) del SEZ.

4. Quins objectius principals ús plantegeu a l'hora de decidir les accions destinades als alumnes amb discapacitat auditiva? Depèn de l'alumne/a amb la que ens trobem davant. Però l'objectiu principal serà aquell que ens permeti seguir avançant amb el ritme que estableixi l'alumne. És l'entorn qui s'ha d'adaptar a l'alumne, no l'alumne a l'entorn.

5. Quines són les principals necessitats educatives dels alumnes amb discapacitat auditiva?

- Dificultats en la comprensió dels missatges orals. Cal saber que la lectura labial no sempre garanteix la total comprensió. D'altra banda, les pròtesis auditives només són una ajuda a l'audició: compensen, però no solucionen els problemes auditius.
- Dificultats en el seguiment i la comprensió de materials sonors (vídeos amb àudio, pel·lícules...).
- Dificultats per seguir el ritme ràpid de la parla dels professors i companys.
- Dificultats per prendre apunts i seguir l'explicació dels professors al mateix temps.
- Dificultats en l'expressió oral.
- Baix índex d'habilitats conversacionals.
- Dificultats per mantenir una conversa en grup, ja que pot tenir problemes per seguir l'emissor.
- Comportaments o reaccions inadequades perquè no capta o no interpreta correctament una informació verbal, per exemple el sentit d'una conversa entre oients.
- Necessitat de servir-se de mitjans d'informació alternatius (subtítols, cartells, rètols, senyals...) per suplir o complementar la informació emesa per via auditiva.
- Necessitat d'utilitzar recursos addicionals per eludir les barreres comunicatives (equip de freqüència modulada, bucle magnètic, megafonia de qualitat, etc.).
- Necessitat de rebre informació verbal en llengua de signes mitjançant un intèrpret de llengua de signes.

6. Quins són els criteris per determinar els suports personals i materials que necessita cadascun dels alumnes? El criteri s'estableix en funció de les necessitats detectades en l'alumne. En funció d'aquestes s'aplicaran mesures i suports de caràcter universal, addicional o intensiva. Però tot dependrà de cada alumne. Cal dir que entre elles no són excloents. És a dir, que tingui un suport addicional no vol dir que no pugui fer servir altres universals o que més endavant necessiti d'intensives. **Consideres que són suficients? Per què?** Depèn. Tot dependrà de si cobrim les seves necessitats i de si amb aquestes l'alumne/a en té prou. Sí que m'agradaria remarcar que amb

grups més reduïts s'evitarien situacions de distorsió d'alguns sons, que no hi hagués tant de soroll ambiental a les aules, etc.

7. Com és la vostra relació amb les direccions i l'equip de mestres de l'escola; així com amb el CREDA?

És una relació de treball col·laboratiu, en xarxa. **Què creus que podrien aportar aquests serveis a l'escola, per millorar el nivell d'inclusió de l'alumnat sord?** Respecte als centres, grups més reduïts (però no és un tema que depengui tant del centre com de l'administració) i conscienciació als altres alumnes i famílies. Respecta al CREDA, més hores d'atenció directa, d'observacions... però això també depèn de l'administració.

8. Quin consideres que és el nivell d'inclusió de l'alumnat sord a les escoles on treballes?

Crec que el nivell d'inclusió de l'alumnat sord a centres de primària i secundària és bo, al igual que el dels altres alumnes amb necessitats educatives especials. **Com podria millorar?** Amb inversió econòmica per part de l'administració. Per exemple, un logopeda fixe a cada centre, aules insonoritzades per evitar distorsions de sorolls entre aules, ràtios d'alumnes menors a les aules...

