



UNIVERSITAT DE
BARCELONA

Resum executiu

**Via Universitària:
Accés, condicions d'aprenentatge, expectatives i
retorns dels estudis universitaris (2020-2022)**

Informe

Autors/es

Oscar Alejandro Baños
Grau d'Estudis Literaris

Assessor/a

Àngels Alegre
Directora de l'Observatori de
l'Estudiant

Edició

Observatori de l'Estudiant
Vicerectorat d'Estudiants i Participació

Data d'edició

Juliol, 2022

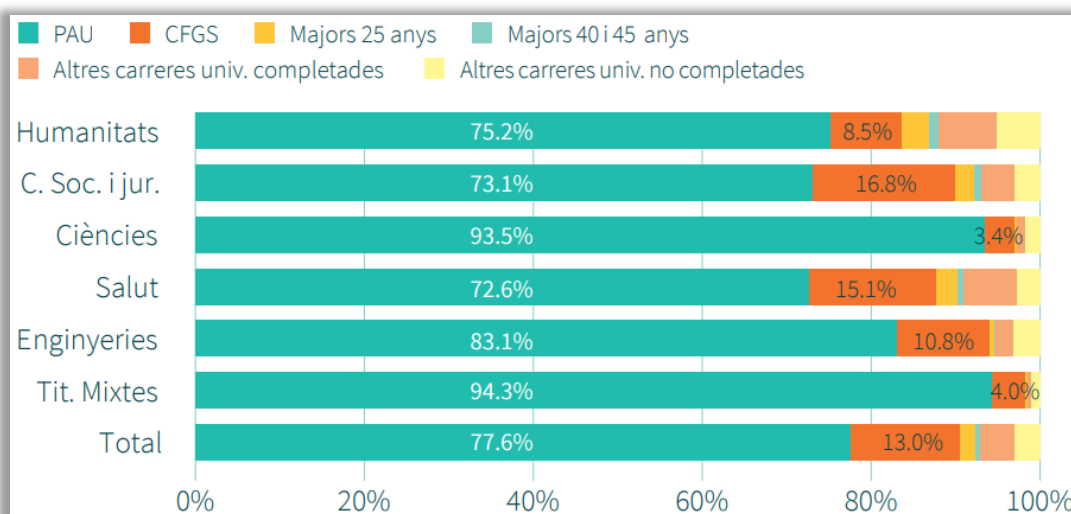
Aquesta obra està subjecta a una llicència de Creative Commons ReconeixementNoComercial CompartirIgual 4.0 Internacional.



En aquesta edició de l'informe Via Universitària (2020-2021) la immersió en el coneixement del perfil de l'estudiantat universitari, les condicions d'estudi i la satisfacció amb la universitat i la docència s'aprofundeix amb la participació de 50.000 estudiants (convertint-se en l'edició amb la mostra més gran). El propòsit d'aquest informe és analitzar els eixos de la vida educativa per fomentar vies d'actuació de la governança universitària per garantir que tots els estudiants puguin aprofitar l'experiència educativa, gaudeixin de les mateixes possibilitats d'accés a l'educació superior i tinguin una bona inserció laboral amb independència de factors com l'origen social o el sexe. L'estructura axiomàtica de l'informe es centra en l'anàlisi de les trajectòries dels estudiants, la condició de vida de l'alumnat, els aspectes socioeconòmics per sufragar les despeses derivades dels cursos universitaris, la percepció dels estudiants respecte de les metodologies d'ensenyament i la vinculació de l'estudiantat amb la universitat, sumat a un transversal enfocament de gènere. A més en la tercera edició s'ha adaptat el qüestionari per tal de copsar les conseqüències de la pandèmia en la condició de vida de l'estudiantat, motiu pel qual s'ha sumat a aquesta edició la valoració de l'estat psicoemocional, sempre en consonància amb els tres eixos vertebradors del programa: l'equitat, la qualitat i la diversitat.

Si ja el Comunicat de Roma del 2020 incideix explícitament sobre la necessitat de garantir l'equitat d'oportunitats al sistema universitari i ja que Espanya i Andorra no participen en el projecte EUROSTUDENT, aquests resultats de l'informe esdevenen tan vitals com útils per a la xarxa col·laborativa de 20 universitats d'Andorra, les Illes Balears, el País Valencià i Catalunya, les quals participen en aquesta enquesta de Via Universitària.

Gràfic 1. Vies d'accés segons àrees d'estudi



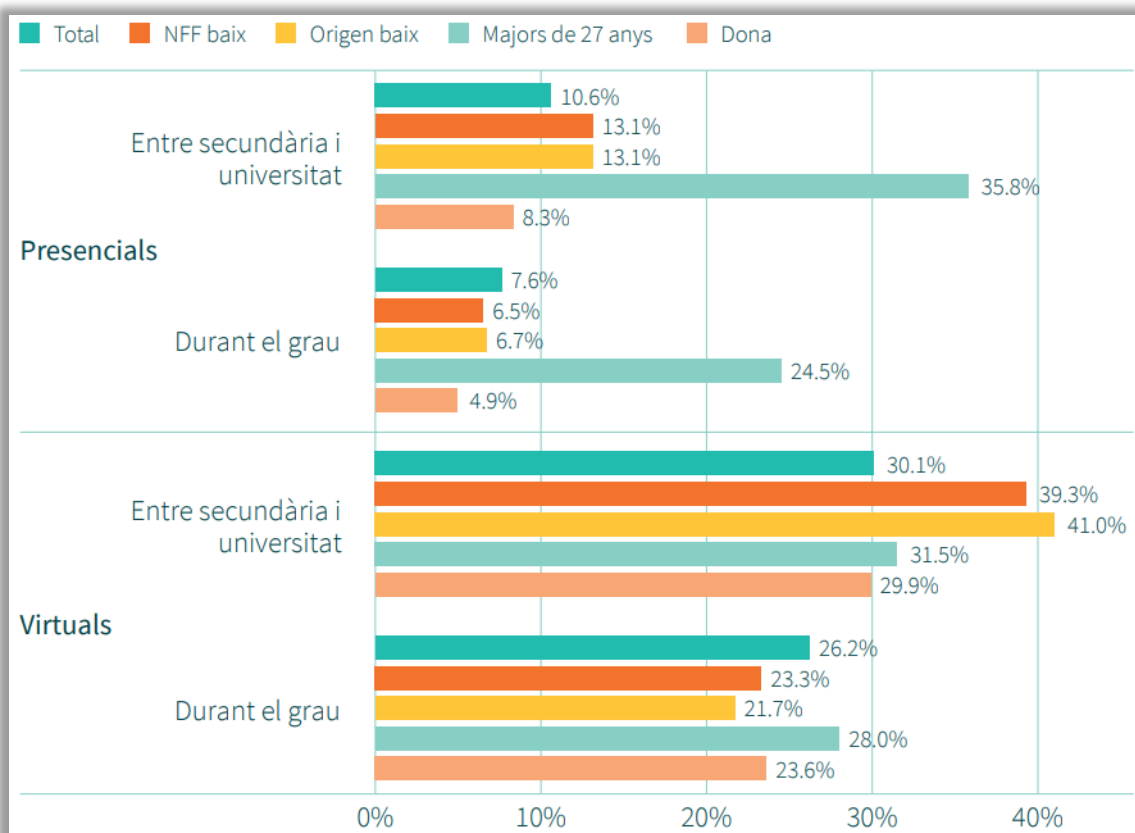
Si bé la composició de l'estudiantat continua seguint una trajectòria majoritàriament tradicional, és a dir, amb un accés des de les Proves d'Accés a la Universitat, el seu percentatge, un 77.5%, és sensiblement menor que el del 2018, un 82%. Aquesta variació es deu a un increment de l'estudiantat que ingressa a la universitat virtual i que ho fa, sobretot, per la via dels Cicles Formatius de Grau Superior (que augmenta 4 punts percentuals). L'increment d'ingrés a la universitat virtual es pot deure al fet que aquesta via sembla la predilecta per a aquells que han de compatibilitzar els estudis amb una feina remunerada o com a via de

segona oportunitat per l'estudiantat amb procedència de classe social baixa, amb càrregues familiar i/o casats. S'ha de precisar que aquests col·lectius, de trajectòries

La universitat a distància es consolida com a opció per a trajectòries universitàries complexes

complexes, són els que tenen més inclinació a la interrupció dels seus estudis: molts estudiants addueixen un motiu econòmic o relacionat amb una incompatibilitat laboral com a raó principal de la seva interrupció dels estudis universitaris (les dues variables constitueixen prop d'un 50% a la universitat virtual i entorn d'un 30% a la presencial).

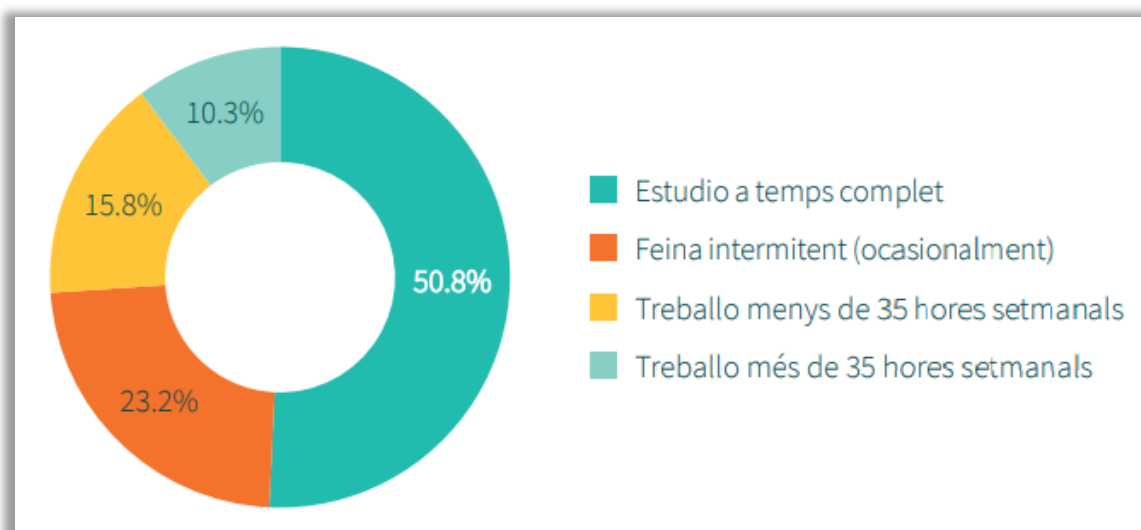
Gràfic 2. Percentatges dels tipus d'interrupció per variables sociodemogràfiques segons modalitat d'universitat, presencial i virtual



El col·lectiu d'estudiants majors de 31 anys i d'alumnes provinents de la classe social baixa són els que més treballen: un 63% i un 14.7% respectivament, ho fan més de 35 hores a la setmana, mentre que el 50.8% de l'estudiantat estudia a temps complet. En aquest sentit, també és important destacar que no només les beques representen un percentatge mitjà més alt del total d'ingressos per a la classe social baixa, sinó que també són significatives per als immigrants. Per aquest fet, la universitat i l'Estat haurien de proveir de totes les facilitats perquè els col·lectius vulnerables puguin compatibilitzar la seva vida laboral amb els estudis, tant amb mesures de flexibilització com econòmiques. Les beques podrien constituir-se com un encert en aquest sentit, a causa del fet que alleujarien la càrrega derivada de la compaginació laboral. És important matissar que els estudiants universitaris per als qui la situació financera familiar ha empitjorat degut a la pandèmia són aquells que depenen dels ingressos de les beques i no de la família o el treball, factor que reclama que també es contemplin fons adreçats específicament per a

ells. A l'informe de Via Universitària III es cita l'estudi de Garritzmann per donar la perspectiva que, encara que a l'Estat Espanyol les taxes no són elevades, les beques no estan pensades per cobrir totes les necessitats de l'estudiantat, raó per la qual podrien ser caracteritzades com un finançament complementari, amb importància radicalment variable entre l'alumnat. Un 63.2% de l'estudiantat entrevistat declara no rebre cap ingrés per aquest concepte.

Gràfic 3. Compaginació d'estudis i feina remunerada

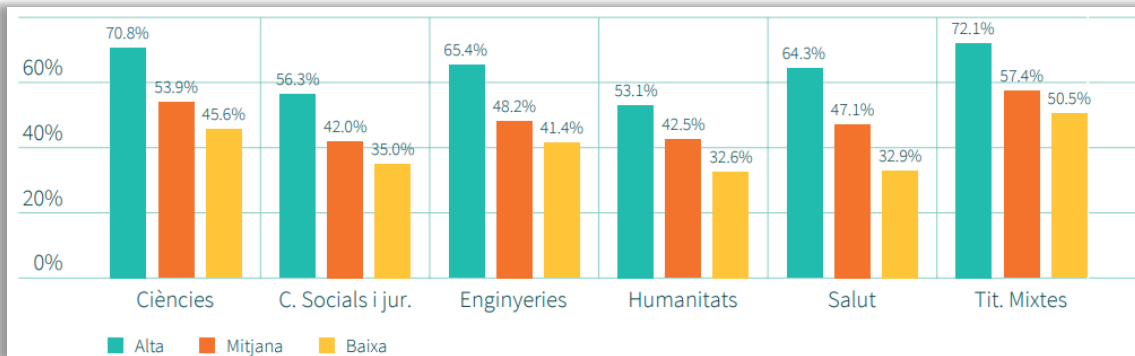


En l'informe Via Universitària III, igual que al II, s'advoca per la transició a un model de finançament nòrdic on l'Administració de l'Estat s'encarregui completament de l'emancipació de l'alumnat universitari, cobrint les despeses de manutenció i allotjament.

El sistema de beques hauria d'enfortir-se per promoure l'equitat

En el gràfic següent es poden apreciar que les famílies continuen essent la principal font de finançament per a l'estudiantat i que el seu suport decreix conjuntament amb la variable de la classe social, motiu que demostra la pertinència de les beques per a l'alumnat provinent de les classes socials més baixes, cohort que pot haver vist fortament empitjorada la seva situació per la reducció de la intensitat del mecanisme compensatori que suposen les beques arran la crisi derivada de la pandèmia de la COVID-19.

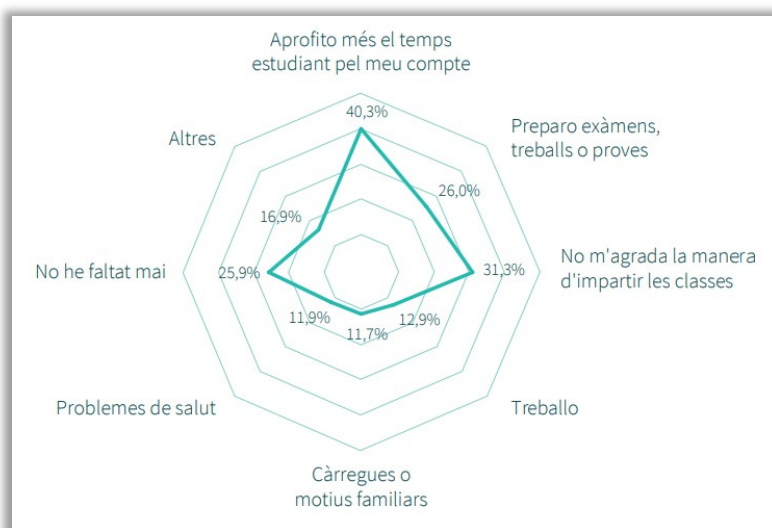
Gràfic 4. Ingressos procedents dels progenitors per estudis i classe social d'origen



La crisi derivada de la Covid-19 no ha comportat un canvi significatiu en la matriculació i el nombre de crèdits, exceptuant les Enginyeries, probablement per la dificultat de seguir les classes en modalitat virtual i la impossibilitat de fer pràctiques. La reducció de l'assistència a classe (d'un 71.9% a un 67.6%) potser té com a causa directa les classes en línia fruit de les restriccions ocasionades per la COVID-19. Les causes podrien ser que les classes virtuals són més difícils de seguir (cosa que comporta que siguin menys atractives) o que no s'hagin pogut seguir a causa dels contagis i els subsegüents confinaments individuals.

Tenint en compte que l'assistència a classe fa pujar la qualificació mitjana d'expedient, es revela com a peremptori un acompanyament de l'estudiantat per tal que pugui compatibilitzar la seva quotidianitat amb els estudis universitaris (tot i que molts considerin que aprofiten més el temps estudiant pel seu compte). El que resulta significatiu respecte de l'edició anterior és que puja gairebé un 10% el percentatge d'alumnes que no han faltat mai a classe. Això pot ser degut al fet que l'entorn virtual sí que facilita l'assistència d'una part de l'estudiantat que ja concorre amb regularitat.

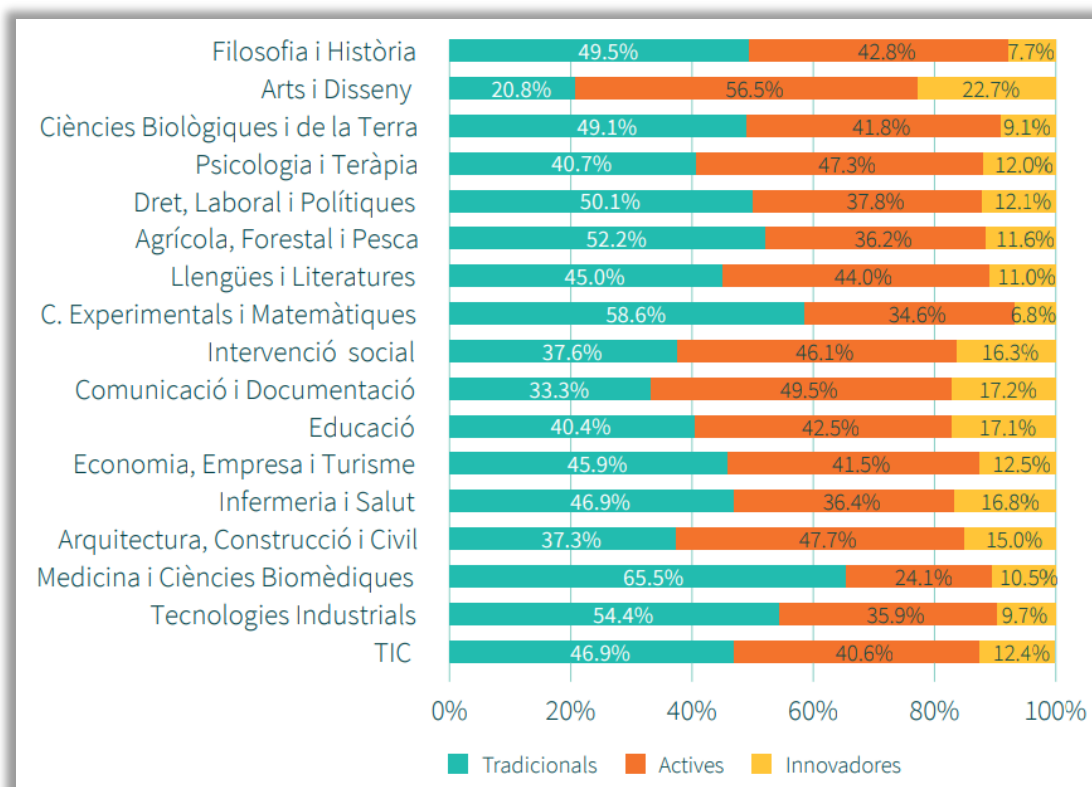
Gràfic 5. Motius per la no assistència a classe



Quant a les metodologies emprades respecte del 2018, les metodologies tradicionals reculen més d'un 10% (sobretot en les Humanitats i les ciències), constituint-se en un 48.4%, enfront de les metodologies actives, amb un 39.4%, i les innovadores, amb un 12.2%. Aquestes noves formes d'ensenyament guanyen 5 i 7 punts percentuals respectivament. S'ha de tenir en compte que si bé la reducció s'ha dut a terme en totes les branques, en aquelles on hi havia un pes més gran la reducció ha sigut més intensa, raó pel qual podria parlar-se d'una tendència homogeneïtzadora. Per extreure el màxim de profit i impulsar les noves metodologies, s'estima oportú l'estímul i desenvolupament curricular dels docents en matèria de competència digital.

És necessari el desenvolupament curricular dels docents en noves tecnologies per impulsar les noves metodologies

Gràfic 6. Metodologies segons titulació



A causa de la COVID-19, tal com constaten altres informes, s'ha trobat que la meitat de l'alumnat considera que la càrrega de treball durant la docència a distància ha estat superior al que era habitual. També, sigui per les noves modalitats o derivat de la crisi sanitària, les activitats d'avaluació presenten una notable davallada en la percepció dels estudiants: els exàmens obtenen una valoració menor a 5. Tots aquests factors assenyalen la dificultat d'adaptació tant del professorat com de l'alumnat a la nova realitat virtual i demanen més formació en competències digitals per part dels docents per poder adaptar els continguts de l'assignatura.

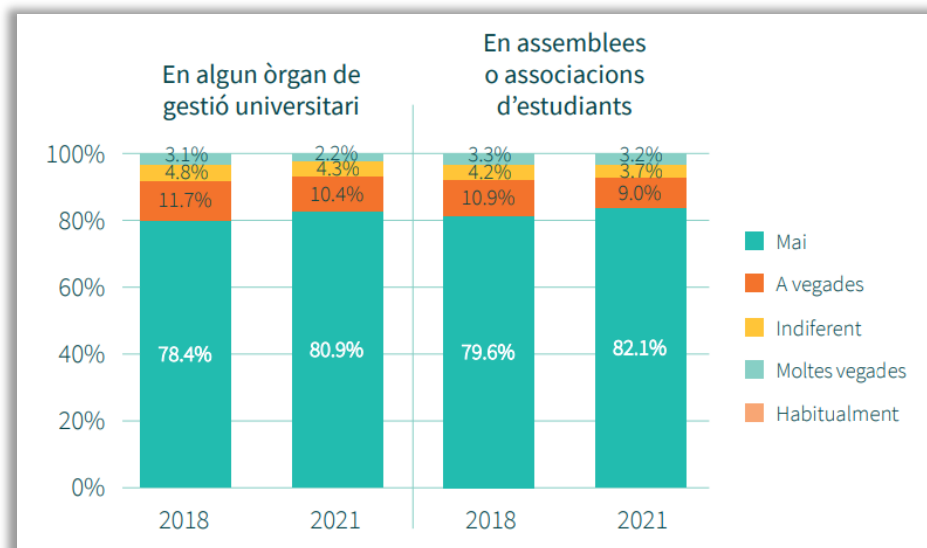
Pel que fa a la vida universitària i la cohesió vinculant dels alumns, la integració al grup d'estudiants continua essent més satisfactòria que la integració a la vida universitària, tot

La manca de participació universitària es consolida i ja supera el 80%

i que amb una davallada important respecte del 2018: la integració a l'estudiantat passa d'un 6.9 a un 6.3 i la integració a la vida universitària passa d'un 6 a un 5.3. La manca de

participació dels estudiants en òrgans, assemblees i institucions, ja minoritària, es consolida com a aclaparadora tendència per sobre del 80%.

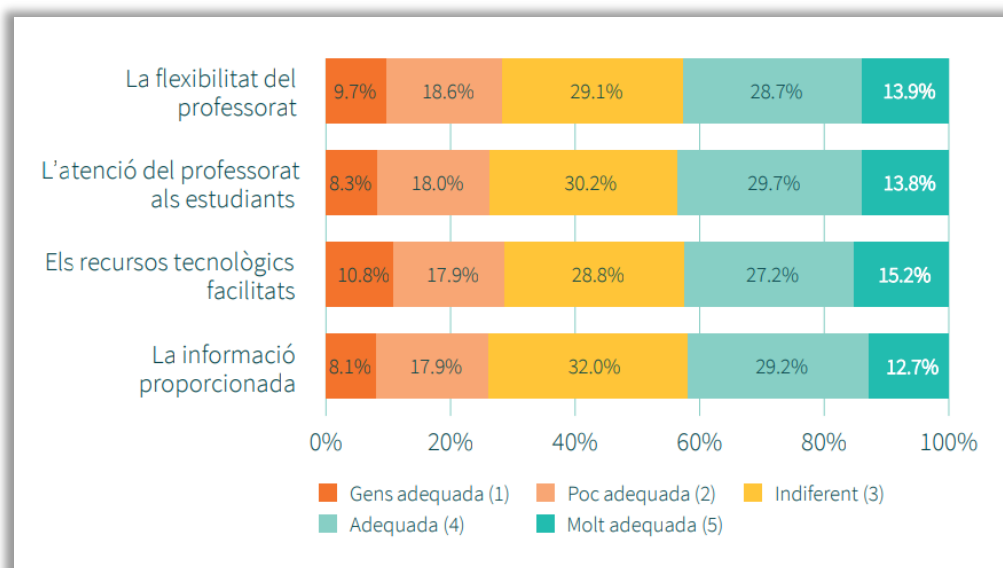
Figura 7. Participació institucional i associativa



La insatisfacció universitària puja fins a superar el meridià del 50%, fins a un 59%. S'ha de tenir en consideració que la conjuntura de la pandèmia pot haver influït en aquests resultats d'insatisfacció universitària, motiu pel qual resulten imperatius més estudis per demarcar si es tracta o no d'una tendència estructural. Relatiu a la mateixa actuació davant la pandèmia, el rebuig a la forma d'encarar el problema es manifesta al voltant d'1 de cada 4 estudiants, essent els recursos tecnològics l'ítem pitjor valorat.

**La insatisfacció
universitària
arriba fins al 59%**

Figura 8. Resposta de la universitat durant el primer quadrimestre del curs 2020-2021 davant la pandèmia



Amb tot, l'alumnat sent que la Universitat els ha preparat per a la incorporació al món social i laboral i, en aquest sentit, la pandèmia no ha afectat en absolut els resultats respecte del 2018: la proporció d'alumnes que creuen que amb la seva formació podran trobar una feina relacionada amb els estudis (7.2). Els graus d'Humanitats són els dirigits pels mateixos alumnes amb menys sortides professionals i els graus relacionats amb Salut o les Enginyeries són els considerats pel mateix alumnat com els que més sortides ofereixen.

En relació amb l'anàlisi de les estades internacionals, aquestes varien significativament poc en relació amb el 2018. Les diferències més rellevants són relatives a la classe social: l'estudiantat amb progenitors amb un alt nivell educatiu té una taxa del 7.8%, un 5% els de nivell mitjà i un 4.4% ell de nivell baix. Amb l'ocupació dels progenitors passa el mateix: l'ocupació elevada presenta un percentatge de 7.5%, el nivell immediatament inferior un 5.2% i l'estudiantat amb progenitors del coll blau tan sols un 4.1%. Aquestes dades no són d'estranyar, ja que un 58.7% manifesta que són els progenitors (les famílies) la principal font de finançament.

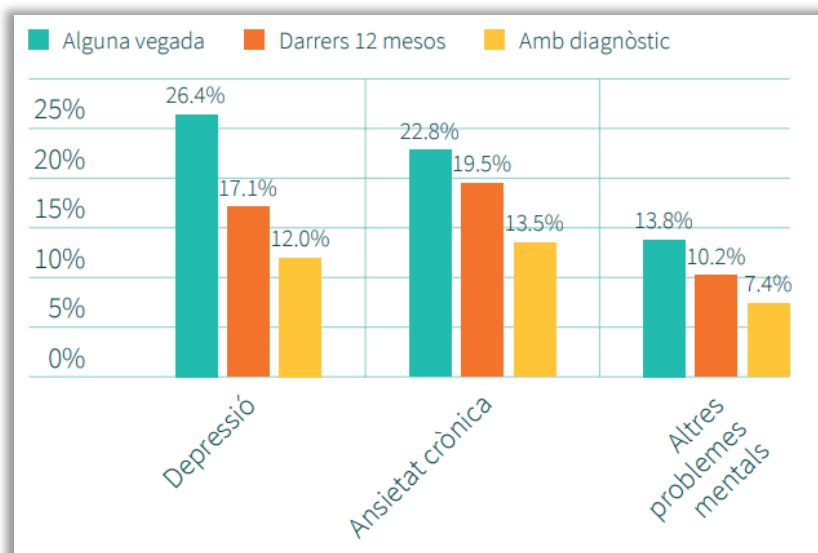
En l'informe Via Universitària III destaca la inclusió de les variables relatives a la salut mental de l'estudiantat. Els resultats són similars als obtinguts en altres estudis i es distribueixen en 3 eixos vertebrals, cadascun d'ells organitzat en 3 columnes: si

El percentatge de l'alumnat que ha patit ansietat crònica en els últims 12 mesos és del 19.5%

l'estudiantat l'ha patit alguna vegada, si l'ha patit en els darrers 12 mesos o, per últim, si té la malaltia diagnosticada. Els tres eixos que s'analitzen són la depressió (un 26.4% de l'estudiantat declara haver-la patit alguna vegada), l'ansietat crònica (un 22.8% de l'alumnat manifesta

haver-la patit en alguna ocasió) i altres problemes mentals (que en aquest cas puntua en un 13.8%). En la següent figura es poden visualitzar tots els valors conjuntats.

Figura 9. Prevalença de depressió, ansietat i altres problemes mentals



Seria especialment pertinent assenyalar que, si bé en tots tres paràmetres la proporció d'homes és menor, en l'ansietat crònica i altres problemes de salut mental la taxa, directament, es duplica en les dones (6.7% versus 12.1% i 12% versus 23.7%). També s'hauria de ressenyar

que la prevalença de la depressió i l'ansietat crònica és molt més acusada en l'estudiantat

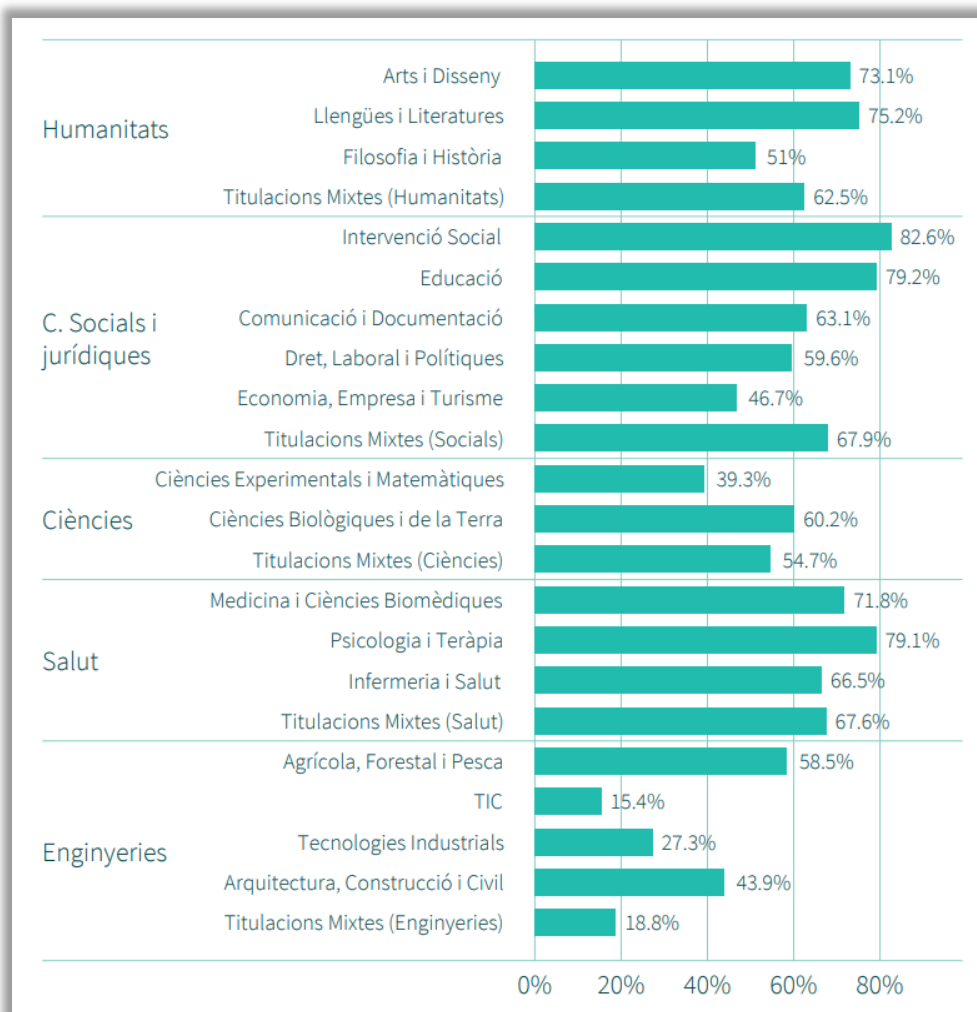
La taxa d'ansietat crònica i altres problemes mentals es duplica en l'estudiantat femení

amb progenitors que pertanyen als nivells d'estudis i ocupacionals més baixos. A més, s'hauria de destacar que la depressió, l'ansietat crònica i altres problemes de salut mental

tenen una incidència més important en l'àrea d'Humanitats. Amb tot, s'ha de contemplar que aquestes dades estan situades en el context de la crisi sanitària i social derivada de la pandèmia de la COVID-19: futurs estudis han de contrastar en altres conjuntures aquestes dades per apreciar si es mantenen o no estables.

Davant la falta d'equitat social que el col·lectiu femení experimenta a la societat actual, la comunitat universitària no pot situar-se com un element aliè a ella, raó per la qual l'informe Via Universitària III incorpora la perspectiva de gènere. Tot i que les dones són majoria a la universitat¹, l'elecció dels estudis manifesta un caire de gènere negatiu alarmant: les carreres amb majoria femenina tenen una remuneració econòmica i un prestigi social més baix.

Figura 10. Proporció de dones matriculades per àmbits de coneixement



¹ Els informes de l'OCDE constaten que la bretxa de gènere a favor de les dones en l'educació terciària es dona de forma generalitzada en tots els països.

Les motivacions per a l'elecció de diversos àmbits acadèmics respon a motius més vocacionals en el pol femení, mentre que en el pol masculí respon més al caràcter instrumental o expressiu, cosa que, posteriorment, es reflectirà també a la bretxa salarial. Les aspiracions i les eleccions de trajectòries terciàries podrien estar conduïdes per una lògica jeràrquica androcèntrica, lògica la qual faria que les dones no es decantessin per carreres d'èxit en la mateixa proporció que els seus companys masculins.

Si s'analitza la distribució dels grups d'edat, es fa patent que el col·lectiu més jove, menor de 21 anys, està feminitzat i que el col·lectiu de majors 32 anys està masculinitzat (11,1% d'homes versus un 72% de dones). Aquests percentatges implicarien que les dones són

Degut a les desigualtats de gènere, les dones són menys propenses a reenganxar-se als estudis universitaris

menys propenses a reenganxar-se a una edat tardana i podrien estar relacionats amb la distribució de feines per raó de gènere: les dones inverteixen, de mitjana, unes 3.9 hores més que els seus companys masculins, a la setmana, en feines

domèstiques i cura d'altres. I si bé és cert que les dones treballen setmanalment 3.5 hores menys que els homes, el fet que elles dediquin una major quantitat de temps a la preparació dels seus estudis també repercutirà en la decisió de tornar o no a immergir-se tardanament a la vida universitària.

Figura 11. Hores mitjanes per sexe

	Dona	Home	Bretxa ¹ de temps (total)	Bretxa ¹ de temps (+ 32 anys)
Total hores setmana dedicades a classes i estudis autònom	38.02	34.83	+ 3.19	+ 1.86
Total hores dedicades només a estudiar	17.27	15.70	+ 1.57	+ 0.79
Total hores setmana dedicades a feines de casa i cura d'altres (fills o dependents)	9.74	8.74	+ 0.99	+ 3.92
Total hores setmana dedicades a feina remunerada	7.02	8.23	-1.21	-3.49
Total hores dedicades a aficions i vida social	11.83	14.11	-2.28	-1.89

1. Hores dona - hores home

Es podria objectar que l'últim factor, la dedicació als estudis, és una decisió personal. No obstant això, la realitat és que elles ho fan perquè tenen una autopercepció més negativa. Si s'observen els àmbits universitaris més masculinitzats, es troba que la inversió de temps acadèmic per part del col·lectiu femení puja a 3.9 hores més que els seus companys masculins. L'informe VIA Universitària III infereix que aquesta marcada autoexigència en carreres on les dones són minoria respon a una manera de demostrar la vàlua personal i, també, a una necessitat de legitimar-se, ja que elles es poden sentir impostores en els àmbits acadèmics en els quals senten que no pertanyen.

Figura 12. Hores mitjanes per sexe dedicades a estudiar segons el grau de desequilibri per sexe del subàmbit de coneixement

	Dona	Home	Bretxa de temps
Molt feminitzada	14.96	13.85	+ 1.11
Feminitzada	17.91	15.65	+ 2.26
Equilibrada	17.24	14.72	+ 2.52
Masculinitzada	20.42	17.09	+ 3.33
Molt masculinitzada	20.51	16.59	+ 3.92

Vist tot això, urgeix transformar els arquetips culturals i les professions que els homes i dones tenen associades culturalment. També es fa necessari la flexibilitat i la conciliació per tal que un col·lectiu tan enfocat en la cura dels altres pugui compatibilitzar les activitats de la seva vida quotidiana amb els estudis universitaris.

Relatiu als estudis de màster, és patent que aquests estan fortament consolidats com a una necessitat per continuar la formació, ja que un 50% de l'alumnat contempla optar, en acabar els seus estudis de grau, per aquesta via. Això podria comportar, de manera indirecta, una menysvaloració del grau com

El perfil global de màster es manté: dona de classe alta i jove que ha cursat els estudis de grau sense interrupcions

a eina formativa suficient a l'hora de trobar feina. Pel que fa al perfil global de màster es manté igual que l'edició anterior: dona de classe alta i jove que ha cursat els estudis de grau sense interrupcions. Com es podia preveure la bretxa socioeconòmica en l'ingrés al màster augmenta, tenint més probabilitat de cursar els estudis de màster aquells alumnes d'un substrat econòmic alt.

Per concloure el resum executiu, es passarà a fer un acurat resum dels punts més rellevants de l'informe Via Universitària III. Seria important destacar que, tal com s'ha pogut apreciar, aquesta edició no només manté la triple perspectiva del segon informe (diversitat, equitat i qualitat), sinó que també ha incorporat la perspectiva psicològica per analitzar els impactes productes de la crisi sanitària derivada de la COVID-19. En aquest últim sentit, les dades són certament aclaparadores i demanen amb urgència que es comenci a considerar aquesta dimensió dins la vida universitària: més de la meitat del 26,4% dels estudiants que declaren haver patit depressió han manifestat haver-la patit en els darrers 12 mesos. I aquesta no és l'única àrea afectada per la pandèmia: el canvi de situació financera familiar a causa de la COVID-19 revela que aquesta ha empitjorat per a un 46.3% de l'estudiantat. Amb unes beques que són concebudes en qualitat de complement al finançament de l'estudiant, no és d'estranyar que el recolzament en les fonts familiars perjudiqui les classes socials més baixes i s'aferrissi amb l'estudiantat d'aquesta classe amb molta més virulència en contextos de crisis. Seria més que pertinent un enfortiment del sistema de beques acoblant-lo, progressivament, al model nòrdic, el qual cobreix la totalitat de l'emancipació de l'alumne. També seria important donar més cobertura als màsters on el fenomen de sobrerepresentació de les classes socials altes encara és més acusat.

**L'augment en les
prestacions econòmiques
i la flexibilitat acadèmica
són dos eixos necessaris
per garantir l'equitat a la
universitat**

Relatiu a la participació dels estudiants en activitats institucionals i associatives, els percentatges continuen essent baixíssims (menys d'un 20%). A més, la decepció amb la universitat ha pujat a valors inaudits, un 59%, valors que

futures mostres hauran de confirmar com a tendència estructural o com a producte transitiu de la pandèmia.

La universitat virtual es reforça com a opció que permet als perfils socioeconòmics baixos accedir a la universitat i també es consolida com a via de segona oportunitat. Aquests col·lectius normalment tenen més responsabilitats laborals i familiars i contemplan aquesta via com a opció per a la conciliació acadèmica amb la seva quotidianitat. Per tot això, són necessàries mesures que atorguin versatilitat als estudis de grau. També s'ha pogut apreciar que les dones són menys propenses a reenganxar-se a causa de la seva inversió del temps en la cura d'altres i que es beneficiarien enormement d'aquestes mesures de flexibilització acadèmica. En aquest sentit, a més de la segregació horitzontal, un dels aspectes que hauria de tenir certa incidència en la comunitat universitària és el de tractar la baixa autopercepció de les dones i la seva necessitat de demostrar la seva vàlua en carreres masculinitzades.

Tot i que els estudiants continuen percebant la Universitat com una eina per integrar-se al món laboral, ara més que mai la comunitat universitària necessita incorporar un nou paradigma per no allunyar-se més de l'estudiantat i la seva realitat socioeconòmica i cultural.

Referència bibliogràfica

Ariño, A., Llopis R., Martínez, M., Pons E. i Prades A. (2022). Via universitària: Accés, condicions d'aprenentatge, expectatives i retorns dels estudis universitaris (2020-2022). <http://alumnatub.gapei.ub.edu/www-data/adjunts/viauni22-informe-general.pdf>