
LA RELIGIOSITAT FEMENINA NO REGLADA ALS COMTATS CATALANS DELS SEGLES IX I X: UNA APROXIMACIÓ TERRITORIAL I A LES SEVES RELACIONS EN XARXA**Xavier Costa Badia**

Institut de Recerca en Cultures Medievales (IRCVM)

e-mail: xaviercostabadia@gmail.com

Rebut: 20 desembre 2019 | Revisat: 15 març 2020 | Acceptat: 20 abril 2020 | Publicado: 30 juny 2020 | doi: 10.1344/Svmma2020.15.4

Resum

En el present article es pretén aprofundir sobre l'espiritualitat femenina no reglada en els comtats catalans dels segles IX i X, un fenomen que, des dels pioners estudis de Montserrat Cabré als anys 80 i 90, pràcticament no ha atret l'atenció del medievalisme català. Per suplir aquesta mancança, s'aprofitaran els avanços que darrerament s'han produït en matèria d'edició documental per oferir una llista completa de totes les *devotae* i *deodicatae* que tenim documentades abans de l'any 1000, entre les quals es distingiran aquelles que vivien en un entorn monàstic institucionalitzat i aquelles que desocuparen la seva vida religiosa fora de tota institució regular. Així mateix, tenint en compte que per a la majoria d'elles tenim molt poques dades, però que gran part són susceptibles de ser georeferenciades, s'empraran les moltes possibilitats que ofereixen els Sistemes d'Informació Geogràfica per tal de treure'n la màxima rendibilitat possible i oferir una caracterització més precisa d'aquestes dones, del seu *modus vivendi* i, sobretot, dels espais en què el dugueren a terme.

Paraules clau: Comtats catalans, Religiositat femenina, Formes d'espiritualitat no reglades, *Devotae*, *Deodicatae*, Cartografia històrica, Sistemes d'Informació Geogràfica (SIG)

Abstract

This article aims to look into non-regulated female spirituality in the Catalan counties in the ninth and tenth centuries, a phenomenon that has attracted virtually no attention among Catalan medievalists since the appearance of Montserrat Cabré's pioneering studies in the 1980s and 1990s. To fill this gap, recently edited sources will be used to provide a complete list of the *devotae* and *deodicatae* who can be documented before the year 1000, including both those who lived in regulated monastic environments and those who carried a religious life outside regulated establishments. Likewise, taking into account that although there are very few data on the majority of these women, most of it can be georeferenced, the many possibilities offered by Geographic Information Systems will be used to maximise its potential and to offer a more precise characterization of these women, their way of life and, above all, the spaces they inhabited.

Key Words: Catalan Counties, Female Religiosity, Non-regulated Forms of Spirituality, *Devotae*, *Deodicatae*, Historical cartography, Geographic Information Systems (GIS)

El monacat dels comtats catalans,¹ en el transcurs dels segles IX i X, va viure un moment de clara expansió, ja que, després d'un llarg període d'inestabilitat marcat pel domini musulmà sobre la regió, l'arribada d'un nou poder cristià, el carolingi, propicià un fort increment de les fundacions i refundacions monàstiques. Així, en dos segles, aquell territori de poc més de 25.000km² es dotà d'una densa xarxa de cenobis conformada per un mínim de 144 centres diferents (COSTA BADIA 2019: 199-353).

L'elevada densitat monàstica detectada, però, no era paritària des d'una perspectiva de gènere. De fet, en el conjunt dels comtats estudiats, s'observa una evident desproporció entre el nombre de monestirs d'ambdós sexes, car, per un total de 140 cases masculines, només se'n documenten 4 de femenines: Sant Joan de les Abadesses, Sant Pere de les Puel·les de Barcelona, Santa Maria de les Puel·les de Girona i Sant Pere del Burgal (fig. 1).² Les dues últimes, a més, tingueren una vida efímera o, almenys, molt mal coneguda. No en va, Sant Pere del Burgal, si realment s'arribà a concretar, només existí entre el 12 d'octubre del 948, moment en què l'abadessa Ermengarda comprà la seva església a l'abadia masculina de Santa Maria de la Grassa per 400 sous,³ i el 24 d'octubre del 950, quan la mateixa abadessa, per raons desconegudes, es féu enrere i retornà l'església del Burgal al seu antic propietari.⁴ Així mateix, l'existència de Santa Maria de les Puel·les només es troba acreditada per dues lleixes testamentàries, una del 962, en la qual la vescomtessa Riquilda de Narbona ordenà la fundació del cenobi;⁵ i una altra del 993, quelcom que dificulta enormement poder dir res sobre la seva evolució històrica.⁶ Per tant, si bé aquest

¹ Aquest article ha estat fruit de la recerca realitzada en el transcurs de la tesi doctoral "Paisatges monàstics. El monacat als comtats catalans alt-medievals (segles IX-X)", la qual es desenvolupà en el marc del projecte de recerca "*Spiritual Landscapes. Models of Spatial Analysis of the Transformation of Women's Medieval Religiosity in the Iberian Kingdoms (12th-16th c.)*", finançat pel Ministeri d'Economia, Indústria i Competitivitat del Govern d'Espanya (HAR2014-52198P).

² A voltes, també s'ha comptabilitzat com a monestir femení la casa de Santa Maria del Camí, a la Garriga, ja que, segons afirmà a finals del segle XIX mossèn Pau PARASSOLS PI (1894: 32), havia estat un priorat de l'abadia de Sant Joan de les Abadesses. Ara bé, tenint en compte que aquest autor no cita cap font al respecte i que només podem identificar-hi la presència d'una sola *devota*, els darrers estudis, entre els quals es compta el present, s'inclinen per considerar-lo un espai no monàstic en el qual, simplement, vivia una dona dedicada a la vida religiosa sense cap mena d'estructura regular al seu entorn (AURELL CARDONA 1998: 158; COSTA BADIA 2019: 360-363; ROSILLO LUQUE 2019: 170-171).

³ CC III, doc. 158, p. 365 (948). És interessant apuntar que, en el moment de realitzar aquesta compra, Ermengarda de Pallars ja apareix intitulada en el document com a *abbatissa*. Aquest fet, com he comentat en altres ocasions, podria ser indicatiu que, amb anterioritat, ja dirigia una altra comunitat monàstica de la qual desconexem tant el nom com el seu emplaçament exacte (COSTA BADIA 2019: 212). Ara bé, es tracta d'una hipòtesi que, amb les fonts disponibles, difícilment podrà ser mai demostrada.

⁴ CC III, doc. 162, p. 368 (950).

⁵ «*In primis iussit (...) ut si Arnulphus episcopus infra istis annis duobus inchoaverit monasterium ante Gerunda, in onore Sancte Mariae, et eum in antea perseveraverit, concessit ibidem alaude Sancti Baudilii omnem suam portionem cum ipsas aecclesias, et ipsum alaude de Infrunos et quantum abebat in Martires et in Decollatos et in Parietes, et ipsum alaude quod aquisivit de Eudo, qui est in Ausor. (...) Et si Arnulphus episcopus non aedificaverit ipsum monasterium ante Ierundam, iussit donare ipsum alaude de Sancti Baudilii ad domum Sancti Petri sedis Vigo*»: CC V, doc. 349, p. 313-315 (962).

⁶ CC VII, doc. 1214, p. 1090-1093 (993). L'escassetat de notícies històriques sobre la casa de Santa Maria de les Puel·les ha motivat, fins i tot, que alguns autors hagin plantejat la possibilitat que la fundació mai prosperés, quedant com una mera temptativa frustrada (MARTÍ CASTELLÓ 1994: 378). Ara bé, des del meu punt de vista, la referència del 993, trenta anys després que la vescomtessa Riquilda n'ordenés la fundació, deixa fora de dubte que la iniciativa

darrer centre podria haver sobreviscut gairebé mig segle, tot sembla indicar que, abans de l'any 1000, el nombre de cenobis femenins fou residual als comtats catalans i es limità pràcticament en exclusiva a les fundacions comtals de Sant Joan de les Abadesses i Sant Pere de les Puel·les.

Aquesta manca de monestirs femenins és encara més sorprenent si tenim en compte l'elevat nombre de dones dedicades a la vida religiosa que apareixen en les fonts escrites, ja que, si escrutem en detall tota la documentació conservada per aquell període, hi trobem 46 dones designades com a *devotae* o *deodicatae*. Es tracta de dos termes intercanviables que, com estudià Montserrat CABRÉ PAIRET (1989: 171174), són utilitzats des dels textos patristics per designar a les dones que vivien la seva religiositat d'una manera especialment intensa i que, moltes vegades, la historiografia ha interpretat com a monges. De fet, tot i que els documents prefereixen emprar els termes *sanctimoniales* o *monachae* per referir-se a les components d'una comunitat monàstica femenina, 9 de les 46 *devotae* localitzades en les fonts poden ser identificades com a monges d'un dels dos grans cenobis coneguts, ja que, gràcies a la conservació de diverses vendes i permutes signades per tota la comunitat, podem saber que les *deodicatae* Riquil·la, Emma, Caríssima i Bel·luça eren monges de Sant Joan (fig. 2); mentre que Quintiló, Ermel·la, Argudàmia, Ermetruit i Riquil·la ho eren de Sant Pere de les Puel·les (fig. 3).⁷ Les 37 restants, però, apareixen actuant únicament com a *laica persona* en transaccions privades i no hi ha indicis que haguessin professat mai en cap dels quatre monestirs femenins comentats anteriorment (fig. 4).

Núm.	Nom	Denominació	Cronologia	Referències documentals
1	Sabegòncia	<i>Deodicata</i>	871	DMR, doc. 3, p. 80-82 (871)
2	Judit	<i>Devota</i>	904	CC VI, doc. 174, p. 205-206 (904)
3	Gorgòria	<i>Devota</i>	904	ACB, doc. 16, p. 129-131 (904)
4	Madrona	<i>Devota</i>	915	CC VII, doc. 130, p. 240-241 (915)
5	Sunló	<i>Devota</i>	919	CC V, doc. 164, p. 172-173 (919)
6	Guinedella	<i>Devota</i>	926	CC V, doc. 201, p. 201 (926)
7	Runa	<i>Deodicata</i>	928	CC V, doc. 168, p. 174-175 (928)
8	Ermegonça	<i>Deodicata</i>	928	CC VI, doc. 213, p. 234-235 (928) CC VI, doc. 216, p. 236-238 (928)

hauria tirat endavant. A més, cal no oblidar que, fins a dates recents, es conservà a Girona la inscripció funerària d'una tal Maria, *abbatissa*, que, fos o no la brodadora homònima de l'estola de Sant Narcís (MUNDÓ MARCET 1994: 143-144; ROSILLO LUQUE 2019: 184-186), probablement fou la rectora d'aquella casa: ELMCC, doc. 35, p. 318 (finals del segle X). No en va, malgrat que es tracti d'una hipòtesi molt difícil de demostrar, no es coneix cap altre monestir femení pels encontorns fins a la fundació de Sant Daniel de Girona, ja entrat el segle XI.

⁷ Recentment, la biografia i els vincles de parentiu de les monges professes en els diferents monestirs d'època alt-medieval dels comtats catalans han estat estudiats en sengles treballs de Jonathan JARRETT (2019: 139-149), centrat especialment en el cas de Sant Joan de les Abadesses, i d'Araceli ROSILLO LUQUE (2019: 167-173, 189-192), que inclou també les dades referents als altres cenobis coneguts.

Núm.	Nom	Denominació	Cronologia	Referències documentals
9	Eleda	<i>Devota / Deodicata</i>	928-934	CC VI, doc. 213, p. 234-235 (928) CC VI, doc. 216, p. 236-238 (928) CC VI, doc. 238, p. 254-256 (934)
10	Àuria	<i>Devota</i>	932 ⁸	CC V, doc. 228, p. 218-219 (932) CC V, doc. 246, 232-233 (938)
11	Osesa	<i>Devota</i>	938	ACB, doc. 112, p. 263-266 (938)
12	Honesta	<i>Devota</i>	939	MSLLB, doc. 3, p. 180-181 (939)
13	Quíxol (1)	<i>Deodicata</i>	944	CC IV, doc. 544, p. 435-436 (944)
14	Elserga	<i>Devota</i>	948	CC IV, doc. 612, p. 476-477 (948)
15	Cutella	<i>Devota</i>	948	CC VII, doc. 295, p. 348 (948)
16	Quíxol (2) ⁹	<i>Deodicata</i>	950	CC IV, doc. 663, p. 510 (950)
17	El-ló	<i>Devota / Deodicata</i>	959-973	CC VI, doc. 391, p. 349-351 (959) CC VI, doc. 475, p. 407-408 (973)
18	Cusca	<i>Devota</i>	963	CC IV, doc. 931, p. 693-694 (962-963)
19	Maia	<i>Deodicata</i>	969	CC VII, doc. 561, p. 536 (969)
20	Truitel·la (1)	<i>Deodicata</i>	972	CC VII, doc. 593, p. 561-563 (972)
21	Ranovígia	<i>Deodicata</i>	977	CC IV, doc. 1229, p. 884-885 (977)
22	Minovella	<i>Devota</i>	979	CC V, doc. 453, p. 409-413 (979)
23	Ermesinda	<i>Deodicata</i>	979-985	CC VII, doc. 718, p. 667 (979) CC VII, doc. 847, p. 764 (985)
24	Truitel·la (2) ¹⁰	<i>Deodicata</i>	981	CC VII, doc. 753, p. 691-692 (981)
25	Honorada (1)	<i>Devota / Deodicata</i>	986-1003	CC VII, doc. 874, p. 793-794 (986) CC VI, doc. 639, p. 503-504 ([988-998]) CC VII, doc. 1517, p. 1352-1353 (1000) DACU 981-1010, doc. 287, p. 119 (1003)

⁸ En el cas de la devota Àuria, malgrat que la trobem referenciada el 938, sabem que en aquells moments ja era morta, car apareix referida com a *quondam*. A més, el document del 932 és l'execució del seu testament, motiu pel qual no podem perllongar la seva existència més enllà d'aquella data.

⁹ Tot sembla indicar que la *deodicata* Quíxol que documentem a l'any 950 no era la mateixa que tenim registrada el 944, ja que aquella havia mort amb anterioritat. No en va, el document del 944 és l'execució del seu testament. Tanmateix, el fet que la segona Quíxol aparegui només en unes afrontacions, impedeix descartar la possibilitat que realment fossin la mateixa persona i que, per oblit o desconexença, l'autor del document del 950 no hagués fet constar que havia mort sis anys abans.

¹⁰ El cas de Truitel·la és pràcticament idèntic al comentat en la nota anterior, ja que, tenint en compte que apareix com a *quondam* en un document del 979, sembla que no podria ser la mateixa que trobem com a propietària d'uns béns el 981. Ara bé, el fet que en ambdós casos només aparegui consignada de manera indirecta, impedeix assegurar-ho fermament i també es podria donar el cas que l'escrient del segon document, per algun motiu, hagués omès el fet que llavors ja era morta. En qualsevol cas, davant del dubte, he optat per considerar que es tractaria de dues *deodicatae* diferents.

Núm.	Nom	Denominació	Cronologia	Referències documentals
26	Oruça	<i>Devota / Deodicata</i>	986-992	CC VII, doc. 874, p. 793-794 (986) CC VII, doc. 1006, p. 909-910 (989) CC VII, doc. 1141, p. 1028-1030 (992)
27	Virgília	<i>Deodicata</i>	986	CC VII, doc. 863, p. 783-784 (986)
28	Astrudes	<i>Deodicata</i>	989	CC VII, doc. 1009, p. 912-913 (989)
29	Todesera	<i>Devota</i>	991	CC VII, doc. 1121, p. 1005-1006 (991)
30	Gudrilda	<i>Devota</i>	992	CC VII, doc. 1141, p. 1028-1030 (992)
31	Lívol	<i>Devota</i>	992	CC VII, doc. 1132, p. 1015-1021 (992)
32	Espana	<i>Devota</i>	996	NH, vol. XV, doc. 2161, p. 227-228 (996)
33	Bellida	<i>Deodicata</i>	996	CC VII, doc. 1314, p. 1178-1179 (996)
34	Honorada (2) ¹¹	<i>Deodicata</i>	996	CC VII, doc. 1320, p. 1183-1184 (996)
35	Fruiló	<i>Deodicata</i>	996	CC VII, doc. 1365, p. 1223-1224 (996)
36	Oriola	<i>Devota</i>	998	CC V, doc. 612, p. 518 (998)
37	Ermengarda	<i>Devota</i>	999	CC VII, doc. 1483, p. 1326-1327 (999)

Fig. 4: *Deodicatae* i *devotae* localitzades en la documentació dels comtats catalans anterior a l'any 1000 que no guarden relació aparent amb cap centre monàstic conegut.

Explicar aquest desajust entre el nombre de monestirs i el de dones dedicades a la vida religiosa no és fàcil. Sens dubte, aquesta imatge pot veure's condicionada per la nostra pròpia incapacitat per identificar alguns cenobis que, per la seva poca entitat i/o la pèrdua dels seus arxius, no deixaren cap evidència documental ni material. Aquest podria ser el cas, per exemple, de la comunitat que vers el 949 hauria regit Ranlo, la vídua del vescomte Guiscafred d'Urgell, ja que, si bé apareix intitulada com a *abbatissa* en una donació que el seu fill Simplicí feu al cenobi de Santa Cecília d'Elins,¹² no som capaços de vincular-la a cap de les quatre comunitats femenines conegudes.¹³ Ara bé, la magnitud de la desproporció, les mides també bastant reduïdes de la majoria dels cenobis masculins registrats així com el fet que no es tracta d'un fenomen exclusivament català, sinó que compta amb paral·lels a tot Europa (SCHULENBURG 1989; WEMPLE 1990), fa evident que cal buscar-li unes causes més complexes.

¹¹ Aquesta religiosa no s'ha de confondre amb la devota Honorada que tenim documentada al comtat de Barcelona uns anys abans, car la documentació conservada cita els fills d'ambdues i no s'aprecia cap coincidència. A més, un document de cadascuna s'ha conservat en format original i amb les seves firmes autògrafes, quelcom que permet confirmar que no eren la mateixa persona.

¹² DSCE, doc. 7, p. 39 (949).

¹³ Quant al cas de la vescomtessa Ranlo d'Urgell, cal assenyalar que fàcilment podríem caure en l'error d'identificar-la amb l'abadessa homònima que governà Sant Joan de les Abadesses entre aproximadament el 955 i el 962. Ara bé, a part que aquesta identificació obligaria a assumir un error d'una mica més d'un llustre en la datació del diploma anterior, gràcies a diversos documents estudiats recentment per Araceli ROSILLO LUQUE (2019: 169), sabem que l'abadessa Ranlo de Sant Joan era filla dels comtes Delà i Quíxol d'Empúries, vídua d'un tal Miró, no de Guiscafred, i que havia tingut tres fills, Miró, Quíxol i Sunifred, no esmentant cap Simplicí. Per tant, cal concloure que es tractaria de dues dones diferents i s'ha d'assumir que, com a mínim, existiria un cinquè monestir femení desconegut sobre el qual Ranlo d'Urgell hauria exercit la seva autoritat; a menys, és clar, que l'ús d'aquest títol respongués a un simple possible error de transcripció, hipòtesi plantejada per Oliver VERGÉS PONS (2014: 53-54).

Una hipòtesi més plausible és la plantejada anys enrere per Montserrat CABRÉ PAIRET (1989: 178-179) que, després d'adonar-se de la gran quantitat de *deodicaetae* i *devotae* que no semblaven estar vinculades a cap monestir i d'estudiar l'ús d'aquests termes en les fonts conservades, proposà que, entre els segles IX i XI, podrien haver existit als comtats catalans un nombre considerable de dones, procedents en la seva majoria de l'alta aristocràcia, que es dedicaren a la vida religiosa sense estar necessàriament adscrites a cap comunitat monàstica. Així doncs, en base a aquest plantejament, la poca presència de cenobis femenins als comtats catalans es deuria al fet que, en un moment en què els espais per a les dones dedicades al treball espiritual encara s'estaven definint, la professió monàstica no devia ser vista com l'única opció vàlida, de manera que moltes optaren per desenvolupar fora de les institucions monàstiques una vida religiosa i espiritual alternativa, molt menys regulada i essencialment femenina.¹⁴ Aquest model, com estudià la mateixa autora poc després, devia desaparèixer al segle XI en paral·lel al desenvolupament del sistema de gèneres feudal, que trobà en el monacat una forma de canalitzar i enquadrar totes aquelles *devotae* que fins llavors havien viscut la seva fe al marge de les institucions i amb una llibertat que no tenien les monges professes (CABRÉ PAIRET 1994: 185-208).

La validesa d'aquesta proposta, recollida en les principals síntesis sobre el monacat femení als comtats catalans alt-medievals (RIVERA GARRETAS 1999: 110; VINYOLES VIDAL 2005: 37-39; BRUGUÉS MASSOT 2019: 70-73), està fora de dubte. D'altra manera, no podríem entendre per què, en dos segles, només es fundaren quatre monestirs femenins en aquell territori i, molt menys encara, com pot ser que, tot i així, trobem espargides en la documentació un nombre tan gran de religioses. Per tant, no és la intenció d'aquest article qüestionar aquesta explicació. Al contrari, el seu objectiu és aprofitar els avenços que ha viscut la recerca històrica en els darrers anys i el nombre cada vegada més gran de fonts editades per apropar-nos amb major detall a aquest fenomen històric, a les seves protagonistes i, sobretot, als espais on les *deodicaetae* i *devotae* que visqueren fora dels monestirs desenvoluparen el seu particular mode de vida religiosa. En aquest sentit, es beneficiarà també de les possibilitats que ofereixen els Sistemes d'Informació Geogràfica (SIG) per explotar i cartografiar totes les dades de caràcter geogràfic que conté la documentació relativa a aquestes dones, una nova línia de recerca que, sens dubte, pot oferir grans possibilitats de futur.

Abans de res, però, hem de tenir en compte que aproximar-nos a aquestes formes d'espiritualitat no reglades i als seus espais no és quelcom fàcil, ja que les fonts són extremadament lacòniques. No en va, normalment només tenim dades sobre aquestes *deodicaetae* i *devotae* quan les seves

¹⁴ Es tracta d'una opció de vida essencialment femenina, però no exclusivament, ja que també trobem alguns homes que apareixen en la documentació com a *deodatus* o *devotus*, quelcom que permet pressuposar que deurien dur una vida religiosa semblant a la de les *deodicaetae*, si bé no es pot descartar que en realitat tendissin més a models eremítics. En qualsevol cas, es tracta d'un fenomen molt poc freqüent i, per exemple, en el buidatge realitzat només n'he pogut localitzar dos, «Avionio deodato» i «Bonefilio devoto»: CC V, doc. 553, p. 486-487 (994); PACB, doc. 236, p. 577-578 (1034); PACB, doc. 262, p. 607608 (1038). Això no treu, però, que hagin de ser tinguts en compte.

propietats apareixen com a afrontació d'un altre bé o quan reberen alguna deixa testamentària. Aquest seria el cas, per exemple, de la *devota* Elserga, que només consta en el testament de l'ardiaca Guadamir de Vic rebent una peça de roba;¹⁵ o de la *deodicata* Bellida, sobre la qual només en tenim notícia gràcies a que un hort seu afrontava amb una propietat venuda entre dos particulars.¹⁶ Per si això fos poc, quan tenim més informació, les *devotae* normalment apareixen actuant com a dones laiques en transaccions econòmiques comuns, sense donar cap mena d'informació sobre la seva particular forma de vida. En conseqüència, una de les poques vies d'accés que tenim per conèixer les particularitats d'aquestes dones, la seva condició social i els seus àmbits d'actuació és a través de l'estudi dels seus béns patrimonials i de les xarxes socials en què cadascuna d'elles s'inscrivía.

En aquest sentit, si cartografiem les propietats immobles de totes les *deodicatae* i *devotae* localitzades, en primer lloc, veiem que la gran majoria estaven situades en els comtats catalans més orientals, fins al punt que no en trobem ni un sol exemple als comtats de Cerdanya, Berga, Urgell, Pallars i Ribagorça (fig. 5).¹⁷ Aquesta imatge, però, pot estar condicionada pel nombre de fonts conservades per cada territori, car no podem oblidar que, mentre pel Pallars i la Ribagorça tenim poc més de tres-cents documents per tot el període estudiat, pel cas de Barcelona i Osona sobrepassen àmpliament els tres mil. En segon lloc, aquest simple exercici també posa de manifest que, com ja s'adonà Montserrat CABRÉ PAIRET (1989: 175-176), les religioses estudiades no eren dones d'extracció humil amb unes poques propietats al costat dels seus llocs de residència per garantir la seva subsistència, sinó senyores poderoses, molt sovint vídues vinculades als principals grups de poder del moment,¹⁸ que posseïen nombrosos béns immobles localitzats en indrets no sempre propers.

Un bon exemple n'és la *deodicata* El·ló, vídua de Guisard i mare del prevere Duran i del levita Sesmon, car, si el 959 la trobem donant a la catedral d'Elna un alou a Sant Feliu de Calmella com a senyal de gratitud per ostentar l'usdefruit de la parròquia de Sant Sadurní de Tresserra i els drets que se'n derivaven,¹⁹ el 973 féu una donació *pro anima* a la mateixa església catedralícia de

¹⁵ CC IV, doc. 612, p. 476-477 (948). Un cas molt semblant és el de la *devota* Oriola, que només la trobem rebent una peça de roba en el testament d'una tal Avierna: CC V, doc. 612, p. 518 (998).

¹⁶ CC VII, doc. 1314, p. 1178-1179 (996). El mateix podríem dir de la *deodicata* Virgília, l'existència de la qual coneixem només perquè una terra seva afrontava amb un alou que el vescomte Geribert de Barcelona donà a la catedral d'aquella ciutat: CC VII, doc. 863, p. 783-784 (986).

¹⁷ En el cas de la Ribagorça, se'ns ha conservat una donació a Santa Maria d'Ovarra feta per una tal Cenó, designada com a *sanctimonialis*, que podria incloure's entre les religioses no vinculades a cap monestir estudiades en aquest article: CC III, doc. 276, p. 431432 ([988]). Ara bé, malgrat que tradicionalment se l'havia considerat un document del segle X, les darreres revisions que s'han fet de la documentació ribagorçana tendeixen a retardar la seva datació fins a mitjan segle XI, quedant fora del present recull: RAEM, doc. 462, p. 298 ([1036-1040]).

¹⁸ Quant a l'elevada presència de vídues entre les *devotae*, cal destacar que aquest fenomen també s'observa en molts altres punts de l'Imperi Carolingi i de la Península Ibèrica. Així, per exemple, a Galícia, s'ha establert que el 60% de les religioses documentades entre els segles IX i XI tenien aquesta condició (ANDRADE CERNADAS 2012: 320-321).

¹⁹ CC VI, doc. 391, p. 349351 (959).

nombroses possessions disperses pels comtats de Rosselló i Empúries (fig. 5).²⁰ A més, aquestes propietats no eren simples peces de terra, sinó grans dominis, ja que, com s'especifica en el cas de l'alou de Sant Feliu de Calmella, aquest estava conformat per cases, corts, horts, terres, vinyes, boscos, garrics, aigües, molins, llinars i tot tipus d'arbres fruiters.²¹ Per tant, queda clar que es tractava d'una dona poderosa, amb una important capacitat d'acció econòmica, i molt ben relacionada amb l'aristocràcia rossellonesa, a la qual sens dubte pertanyia.

Un altre cas significatiu és el d'Honorada, car, a part de tenir propietats en llocs tan distants com la ciutat de Barcelona o la vall del Conflent (fig. 5),²² se'ns indica que era la «*mulier de Odesindo iudice qui hodie est monacho*»; és a dir, d'un jutge que també havia optat per la vida religiosa, en el seu cas prenent els vots monàstics.²³ Això, per una banda, prova que realment es tractava d'una dona poderosa, membre de les elits locals, com també ho demostra la seva capacitat per fer negocis amb algunes de les personalitats més importants del seu temps com, per exemple, l'abat Garí de Cuixà o els vescomtes Arnau i Guisla de Conflent.²⁴ Per altra banda, però, posa de manifest que no devia ser estrany que parelles casades, en cert moment de la seva vida, optessin per dedicar-se a la vida religiosa. En aquest cas, és significatiu que, mentre ell es retirà en un monestir, desapareixent de les fonts, ella seguís activa dins del segle com a *deodidata*.

Un últim exemple interessant és el de Quíxol, ja que, si bé no disposem de gaires fonts per reconstruir el seu patrimoni i només li podem vincular alguns béns al comtat d'Osona que llegà testamentàriament a Ripoll (fig. 5),²⁵ s'ha conservat la seva làpida sepulcral a l'església de Santa Maria del Camí, on s'indica que «*hic requiescit bonae memoriae Chixiloni, deodidata, filia Wifredi com(ittis), dimitat ei D(eus), am(en). Q(uae) obiit VIII kale(ndas) mar(ties) era DCCCCLXXXIII, ani D(omi)ni [DC]CCCXLV, anno VIII Regna(n)te Leofo[vi]co rege*».²⁶ Atenent a la informació que aporta aquest epígraf, no hi ha dubte que Quíxol era la filla menor del comte Guifré el Pelós i, per tant, germana de l'abadessa Emma de Sant Joan i dels comtes Sunifred II d'Urgell, Miró II de Cerdanya, Guifré Borrell i Sunyer de Barcelona.²⁷ Així doncs, podem afirmar que, fins i tot per a les

²⁰ CC VI, doc. 475, p. 407-408 (973).

²¹ «*Alodem nostrum quod nos habemus in comitatu Russilionense, in Valle Asperi, in appenditione de Serra Sancti Petri, in locum quem vocant Sancto Felice vel infra eius fines et termines, id est in domibus, casas, casalibus, curtis, curtalibus, ortis, ortalibus, terris et vineis, silvis, garricis, aquis, aquarum, molendinis et molinaribus, cum illorum caputaquis decurentis superioribus et subterioribus, et linaribus factis et faciendis, arboris, arboribus pomiferis vel impormiferis*»: CC VI, doc. 391, p. 349-351 (959).

²² CC VII, doc. 874, p. 793-794 (986); CC VI, doc. 639, p. 503-504 ([988-998]); CC VII, doc. 1517, p. 1352-1353 (1000); DACU 981-1010, doc. 287, p. 119 (1003).

²³ CC VI, doc. 639, p. 503-504 ([988-998]); DACU 981-1010, doc. 287, p. 119 (1003).

²⁴ CC VII, doc. 874, p. 793-794 (986).

²⁵ CC IV, doc. 544, p. 435-436 (944).

²⁶ ELMCC, doc. 45, p. 327 (945).

²⁷ La identificació de Quíxol com a filla del comte Guifré el Pelós ja va ser apuntada al segle XIX per Pròsper de BOFARULL MASCARÓ (1836: 29-30) en la seva temptativa de reconstruir la dinastia comtal barcelonina. Més recentment, però, Stefano M. CINGOLANI (2010: 139-140) ha aportat algunes dades noves al respecte i, per exemple, ha cregut identificar el seu marit i diversos dels seus fills, quelcom que ens dibuixa un perfil molt més complet d'aquesta interessant membre del casal de Barcelona.

dones de més alt rang, i inclús quan la seva família havia fundat els dos únics cenobis femenins que existien en aquells moments als comtats catalans, l'opció de viure una vida religiosa no mediatitzada per cap institució regular seguia sent plenament viable i sancionada socialment.

A la llum d'aquests tres exemples, queda confirmat que esdevenir *deodicata* o *devota* no era una opció reservada a les dones d'extracció més humil, sinó a les membres dels estaments més alts de la societat. Això ens obliga a descartar la possibilitat d'utilitzar la distribució de les seves propietats per estudiar els seus llocs de residència, ja que podien posseir béns en molts indrets diferents. Tot i així, la cartografia elaborada sí que ens permet detectar un altre patró interessant, car, si parem atenció en la relació que guardaven entre si les propietats de les diferents *devotae*, trobarem diversos casos en què més d'una posseïa béns en un mateix indret i, encara més sorprenent, algunes vegades les fonts especifiquen que eren adjacents. Això és especialment evident en el cas del pla de Barcelona, on, deixant de banda l'espai interurbà, trobem tres indrets on dues *devotae* diferents posseïen béns i, en dos dels casos, les seves terres afrontaven directament (fig. 6). Per tant, no em sembla aventurat plantejar que aquestes religioses, tot i no viure necessàriament en comunitat, podrien haver estat en contacte i, fins i tot, tenir certa relació personal.

A favor d'aquest darrer argument també hi juga el fet que, per exemple, la *deodicata* Oruçà, a través del seu testament, deixà a la *devota* Gudrilda una tenda davant de les portes de Barcelona, dues mujades de vinya i diversos béns mobles.²⁸ Només amb això, no es pot saber quin tipus de relació existia entre elles i, de fet, és molt possible que només les unissin llaços de parentiu o d'*amicitia* fruit de compartir una mateixa forma de viure i d'entendre l'espiritualitat femenina. Ara bé, també podrien haver conviscut en un mateix espai i constituir una sort de comunitat "paramonàstica" amb unes regles de vida menys estrictes. Aquesta hipòtesi em sembla molt suggeridora, si bé és molt difícil demostrar-la, ja que, a la llum de les fonts conservades, pràcticament no podem dir res més sobre les relacions entre les diferents *devotae*, així com també tenim dificultats per reconstruir els seus vincles amb la resta de la societat.

Tanmateix, analitzant la xarxa de contactes de les diferents *deodicatae*, sí que voldria puntualitzar que, malgrat no puguem situar-les dins de cap comunitat regular, s'observa certa relació entre algunes d'elles i els dos monestirs femenins pels quals tenim més dades. Així, per exemple, en el cas de Sant Joan de les Abadesses, trobem la *devota* Gorgòria, que en una data tan precoç com el 904 ja li havia fet una important donació a la vall de Ribes;²⁹ la *devota* Guinedell, que

²⁸ CC VII, doc. 1141, p. 1028-1030 (992). Un exemple encara més clar de vincles entre *deodicatae* el trobem l'any 1032, lleugerament fora de la cronologia d'aquest article, quan observem una *devota* de nom El·ló actuant com a marmessora de la *deosacrata* Guinedell: DSJA, doc. 22, p. 57-59 (1032). Ara bé, en aquest cas, com he estudiat recentment amb Irene Brugués, crec que la seva relació vindria condicionada pel fet que ambdues havien estat membres de la comunitat de Sant Joan de les Abadesses, suprimida per ordre papal el 1017 (BRUGUÉS MASSOT, COSTA BADIA 2019: 283-286).

²⁹ ACB, doc. 16, p. 129-131 (904).

oferí la seva filla El-ló al monestir per tal que hi professés com a monja;³⁰ o la *devota* Osesa, que en el seu testament pràcticament només beneficià aquella comunitat de *sanctimoniales*.³¹ En conseqüència, sembla evident que existien estrets vincles entre les religioses que vivien dins de les institucions pròpiament monàstiques i aquelles que vivien fora, cosa que confirma que l'espiritualitat d'aquestes últimes, com ja apuntà molt encertadament Teresa VINYOLES VIDAL (2005: 39), es desenvolupà més enllà dels monestirs, però no en contra.

Deixant de banda el tema de l'entramat social en què s'inscrivien les diferents *devotae*, que s'hauria d'ampliar amb un detallat estudi prosopogràfic de cada cas que no puc assumir en aquesta ocasió, voldria centrar-me en la qüestió dels espais on aquestes dones desenvoluparen el seu particular mode de vida religiós. En aquest sentit, cal recordar que, com ja he apuntat, les fonts són escasses i, sovint, es fa difícil determinar on tenien fixada la seva residència. No obstant això, si parem atenció als detalls, podem trobar algunes dades que ens donen pistes al respecte, ja que, per exemple, en l'execució testamentària de Runa s'especifica que havia mort «*in territorio Elenense, in villa Longa, intus in sua domo*»;³² Ranovígia participà en un judici juntament amb tots els seus veïns, els habitants de Vallformosa;³³ Honesta fundà, al costat del prevere Daniel, la casa de Sant Sebastià del Sull «*per Dei revelacionem*»;³⁴ Sabegòncia assistí, com a part del veïnat de Gréixer, a la consagració de la cel·la de Sant Andreu, fundada pel futur abat Daguí de Ripoll;³⁵ i, finalment, sabem que Madrona «*fuit devote de ipsa cella Sancte Crucis*», pertanyent a l'abadia de Sant Cugat del Vallès.³⁶

Aquestes referències ens permeten cartografiar els llocs més clarament vinculats a les *deodicaetae* i estudiar les seves característiques, les seves semblances i les seves diferències. A més, aprofitant totes les possibilitats que ofereix treballar amb SIG, podem comparar la seva distribució amb la d'altres elements que conformaven el paisatge espiritual del moment com, per exemple, els cenobis fundats als comtats catalans abans de l'any 1000 (fig. 7). Aquest exercici té uns resultats tan prometedors com inesperats, ja que no confirma la relació comentada anteriorment entre les *devotae* i els quatre cenobis femenins coneguts, però posa de manifest una clara coincidència entre els espais no regulats on aquestes dones duïen a terme el seu particular *modus vivendi* i els monestirs masculins. En conseqüència, si l'estudi dels actors que participen en les transaccions que involucraven aquestes *deodicaetae* apuntaven unes relacions fluides amb les monges professes del seu temps, la present aproximació cartogràfica demostra una estreta vinculació també amb el món cenobític masculí.

³⁰ CC V, doc. 201, p. 201 (926).

³¹ ACB, doc. 112, p. 263-266 (938).

³² CC V, doc. 168, p. 174-175 (928).

³³ CC IV, doc. 1229, p. 884-885 (977).

³⁴ MSLLB, doc. 3, p. 180-181 (939).

³⁵ DMR, doc. 3, p. 80-82 (871).

³⁶ CC VII, doc. 130, p. 240-241 (915).

En aquest sentit, ja he comentat anteriorment els casos d'Honesta i Sabegòncia, que prengueren part en la fundació de dos cenobis masculins diferents; i el de Madona, que se'ns presenta com a *devota* de la cel·la de Santa Creu de Cervelló, a la qual, com a propietat de Sant Cugat del Vallès, generalment se li ha pressuposat una comunitat masculina. Tanmateix, també és molt revelador el cas de Sant Martí del Congost, ja que, en la consagració d'aquesta efímera cel·la de Sant Joan de les Abadesses, el bisbe Gotmar de Vic es referí a tots els «*sacerdotes, monachos vel deodictas, qui modo ibidem Deo militare noscuntur vel deinceps, Deo favente, servituri erunt sive serviture*». ³⁷ Es dona a entendre, per tant, que seria habitual trobar dones vivint en cel·les monàstiques masculines o en el seu entorn més immediat, de tal manera que conviurien amb monjos i sacerdots en una sort de monestirs dobles; un fenomen que, malgrat la seva llarga tradició al nordoest de la Península Ibèrica (ORLANDIS ROVIRA 1960; LINAGE CONDE 1990), no trobem documentat als comtats catalans dels segles IX i X.

Moltes *devotae*, però, no poden vincular-se a cap institució monàstica. En aquests casos, sembla que viurien en cases particulars, ja fossin en els seus mateixos centres de poder familiar o prop d'esglésies seculares. En aquest sentit, és interessant recordar que, en la dotalia de l'església parroquial de Sant Julià de Ribelles, malgrat no aparèixer el nom de cap *devota* concreta, els seus veïns assenyalaren que «*ipsa terra ubi ipsa ecclesia est fundata*» afrontava amb «*ipsa casa de ipsa devota*». ³⁸ Així doncs, és evident que, almenys en aquest cas, hi havia una religiosa que vivia a les immediacions de l'església i que devia participar de la seva vida parroquial. Potser aquest també seria el cas de Santa Maria del Camí, l'esglesiola on la filla del comte Guifré el Pelós, la *deodicta* Quíxol, fou enterrada, ja que no tenim cap prova que hi hagués hagut cap comunitat estable fins al segle XIII, quan hi trobem un grup de donades vivint conjuntament (SUNYOL BUSQUETS 1991: 356). ³⁹

Arribats a aquest punt, podem concloure que, en els comtats catalans altmedievals, foren moltes les dones que, sobretot en edat adulta, un cop ja havien enviudat, optaren per dedicar-se a la vida religiosa. La majoria, però, no professà en cap cenobi i preferí desenvolupar la seva experiència espiritual en espais menys normatius i regulats, de tal manera que sovint les trobem residint soles o en petites comunitats prop de monestirs, no necessàriament femenins, o d'esglésies seculares on les seves necessitats espirituals devien ser satisfetes. En conseqüència, a l'Alta Edat Mitjana, com en el període tardo-antic (SALES CARBONELL 2019), els espais de religiositat

³⁷ CC IV, doc. 37, p. 95-97 (898).

³⁸ CC V, doc. 272, p. 250-252 (947).

³⁹ L'existència d'aquesta comunitat del segle XIII en el mateix lloc on havia viscut una *devota* al segle X porta a plantejar la possible relació entre les donades alt i baix-medievals. Ara bé, no crec que es pugui establir una solució de continuïtat entre ambdós fenòmens, ja que els seus contextos socials i espirituals són totalment diferents. En el cas particular de Santa Maria del Camí, crec que la coincidència s'ha d'atribuir a l'estratègica ubicació d'aquella església al peu del camí entre Vic i Barcelona, quelcom que la convertia en un lloc perfecte per acollir tot tipus d'assentaments religiosos amb certa vocació assistencial.

femenina eren molt més diversos i nombrosos del que les fonts ens permeten veure i, segurament, trobaríem *deodicatae* i *devotae* arreu del territori. Això explica perquè, quan consagrà l'església vallespirenca de Sant Pere de la Serra l'any 953, el bisbe Riculf d'Elna establí preventivament que «*si vero infra dictos terminos ecclesia vel aliqua loco devota vel religiosa in sua parrochia fuerunt in obediencia ecclesie predictae Sancti Petri et in regimine eiusdem auctoritate de qua fungimur subponimus in eternum*».⁴⁰

Fonts primàries editades (abreviatures)

ACB = UDINA MARTORELL, Federico, 1951. *El Archivo Condal de Barcelona en los siglos IX-X. Estudio crítico de sus fondos*, Barcelona, Consejo Superior de Investigaciones Científicas.

CC III = ABADAL I DE VINYALS, Ramon d', 1955. *Catalunya Carolíngia. Vol. III: Els comtats de Pallars i Ribagorça*, Barcelona, Institut d'Estudis Catalans.

CC IV = ORDEIG MATA, Ramon, 1999. *Catalunya Carolíngia. Vol. IV: Els comtats d'Osona i Manresa*, Barcelona, Institut d'Estudis Catalans.

CC V = SOBREQUÉS VIDAL, Santiago, RIERA VIADER, Sebastià, ROVIRA SOLÀ, Manuel, 2003. *Catalunya Carolíngia. Vol. V: Els comtats de Girona, Besalú, Empúries i Peralada*, Barcelona, Institut d'Estudis Catalans.

CC VI = PONSICH, Pierre, 2006. *Catalunya Carolíngia. Vol. VI: Els comtats de Rosselló, Conflent, Vallespir i Fenollet*, Barcelona, Institut d'Estudis Catalans.

CC VII = BAIGES JARDÍ, Ignasi, PUIG USTRELL, Pere, 2019. *Catalunya Carolíngia. Vol. VII: El comtat de Barcelona*, Barcelona, Institut d'Estudis Catalans.

DACU 981-1010 = BARAUT OBIOLS, Cebrià, 1980. "Els documents, dels anys 981-1010, de l'Arxiu Capítular de la Seu d'Urgell", *Urgellia*, 3: 7-166.

DMR = ORDEIG MATA, Ramon, 2015. *Diplomatari del monestir de Ripoll (segles IX-X)*, Vic, Estudis Històrics.

DSCE = MARQUÈS SALA, Benigne, 2005. "Els documents del monestir de Santa Cecília d'Elins (881-1198)", *Urgellia*, 15: 9-174.

DSJA = FERRER GODOY, Joan, 2009. *Diplomatari del monestir de Sant Joan de les Abadesses*

⁴⁰ CC VI, doc. 338, p. 318-319 ([953]).

(995-1273), Barcelona, Fundació Noguera.

ELMCC = SANTIAGO FERNÁNDEZ, Javier de, 2003. *La epigrafía latina medieval en los condados catalanes (815- circ.1150)*, Madrid, Castellum.

MSLLB = BOLÒS MASCLANS, Jordi, PAGÈS PARETAS, Montserrat, 1986. *El monestir de Sant Llorenç prop Bagà*, Barcelona, Proa.

NH = MONTSALVATGE FOSSAS, Francesc, 1890-1915. *Noticias Historicas*, 21v., Olot, Imprenta y Librería de Juan Bonet.

PACB = FELIU MONFORT, Gaspar, SALRACH MARÈS, Josep M. (dirs.), 1999. *Els pergamins de l'Arxiu Comtal de Barcelona de Ramon Borrell a Ramon Berenguer I*, Barcelona, Fundació Noguera.

RAEM = BOIX POCIELLO, Jordi C., 2005. *La Ribagorça a l'Alta Edat Mitjana. Vol. III: Fonaments i Testimonis*, Barcelona, Tesi doctoral inèdita dipositada a la Universitat de Barcelona.

BIBLIOGRAFIA

ANDRADE CERNADAS, José Miguel, 2012. "Asilos monásticos: vejez y mundo cenobítico en el noroeste hispánico entre los siglos IX al XI", *Mundos medievales: Espacios, sociedades y poder. Homenaje al profesor José Ángel García de Cortázar y Ruiz de Aguirre. Vol. I*, Santander, Ediciones de la Universidad de Cantabria: 311-324.

AURELL CARDONA, Martí, 1998. *Les noces del comte. Matrimoni i poder a Catalunya (785-1213)*, Barcelona, Ediciones Omega.

BOFARULL MASCARÓ, Pròsper de, 1836. *Los condes de Barcelona vindicados. Vol. I: Abraza los siete primeros, desde el año 874 al 1035*, Barcelona, Imprenta de J. Oliveres y Monmany.

BRUGUÉS MASSOT, Irene, 2019. "Els primers monestirs femenins als comtats catalans (segles IX-XI)", *El monestir de Sant Joan. Primer cenobi femení dels comtats catalans (887-1017)*, Barcelona, Publicacions de l'Abadia de Montserrat: 57-80.

BRUGUÉS MASSOT, Irene, COSTA BADIA, Xavier, 2019. "Després del 1017. El destí de les monges", *El monestir de Sant Joan. Primer cenobi femení dels comtats catalans (887-1017)*, Barcelona, Publicacions de l'Abadia de Montserrat: 281-293.

CABRÉ PAIRET, Montserrat, 1989. ««Deodicatae» y «Devotae». La regulación de la religiosidad femenina en los condados catalanes, siglos IX-XI», *Las mujeres en el cristianismo medieval. Imágenes teóricas y cauces de actuación religiosa*, Madrid, Asociación Cultural Al-Mudayna: 169-182.

—1994. “La dedicación de las mujeres a la vida religiosa y el desarrollo del sistema de géneros feudal en los condados catalanes, siglos IX-XI”, *Arenal*, 1: 185-208.

CINGOLANI, Stefano M., 2010. “The Family of Wilfred I, the Hairy: Marriage and the Consolidation of Power, 800-1000”, *Imago Temporis. Medium Aevum*, 4: 119-140.

COSTA BADIA, Xavier, 2019. *Paisatges monàstics. El monacat als comtats catalans altmedievals (segles IX-X)*, Barcelona, Tesi doctoral inèdita dipositada a la Universitat de Barcelona.

JARRETT, Jonathan, 2019. “Nuns, Signatures and Literacy in Late-Carolingian Catalonia”, *Traditio*, 74: 125-152.

LINAGE CONDE, Antonio, 1990. “La tardía supervivencia de los monasterios dobles en la Península Ibérica”, *Studia monastica*, 32: 365-379.

MARTÍ CASTELLÓ, Ramón, 1994. “Delà, Cesari i Ató, primers arquebisbes dels comtes-prínceps de Barcelona (951-953/981)”, *Analecta Sacra Tarraconensia*, 67: 369-386.

MUNDÓ MARCET, Anscari M., 1994. “La cultura artística escrita”, *Catalunya Romànica. Vol. I: Introducció a l'estudi de l'art romànic català i fons d'art romànic català del Museu Nacional d'Art de Catalunya*, Barcelona, Enciclopèdia Catalana: 133-162.

ORLANDIS ROVIRA, José, 1960. “Los monasterios dúplices españoles en la Alta Edad Media”, *Anuario de historia del derecho español*, 30: 49-88.

PARASSOLS PI, Pablo, 1894. *San Juan de las Abadesas y su mayor gloria, el Santísimo Misterio: reseña histórica, corregida y aumentada por el autor*, Vic, Tipografía Católica de San José.

RIVERA GARRETAS, María-Milagros, 1999. “El monacat femení (segles VIII-XII)”, *Temps de monestirs: Els monestirs catalans entorn l'any mil*, Barcelona, Generalitat de Catalunya. Departament de Cultura, Pòrtic: 106-119.

ROSILLO LUQUE, Araceli, 2019. “De nenes a abadesses: llinatge i cultura als cenobis femenins altmedievals (segles IX-X)”, *El monestir de Sant Joan. Primer cenobi femení dels comtats catalans (887-1017)*, Barcelona, Publicacions de l'Abadia de Montserrat: 165-202.

SALES CARBONELL, Jordina, 2019. “Ascetisme i monacat femenins a la Catalunya tardoromana i visigòtica”, *El monestir de Sant Joan. Primer cenobi femení dels comtats catalans (887-1017)*, Barcelona, Publicacions de l’Abadia de Montserrat: 41-56.

SCHULENBURG, Jane T., 1989. “Women’s Monastic Communities, 500-1100: Patterns of Expansion and Decline”, *Signs*, 14: 261-292.

SUNYOL BUSQUETS, Martí, 1991. “Santa Maria del Camí. Història”, *Catalunya Romànica. Vol. XVIII: El Vallès Occidental i el Vallès Oriental*, Barcelona, Enciclopèdia Catalana: 356.

VERGÉS PONS, Oliver, 2014. “Quan els vescomtes d’Urgell eren: orígens, història i territorialització del llinatge dels Castellbò”, *Interpontes*, 3: 49-71.

VINYOLES VIDAL, Teresa, 2005. *Història de les dones a la Catalunya medieval*, Vic, Eumo Editorial, Lleida, Pagès Editors.

WEMPLE, Suzanne F., 1990. “Female monasticism in Italy and its comparison with France and Germany from the ninth through the eleventh century”, *Frauen in Spätantike und Frühmittelalter. Lebensbedingungen - Lebensnormen - Lebensformen*, Sigmaringen, Jan Thorbecke: 291-310.

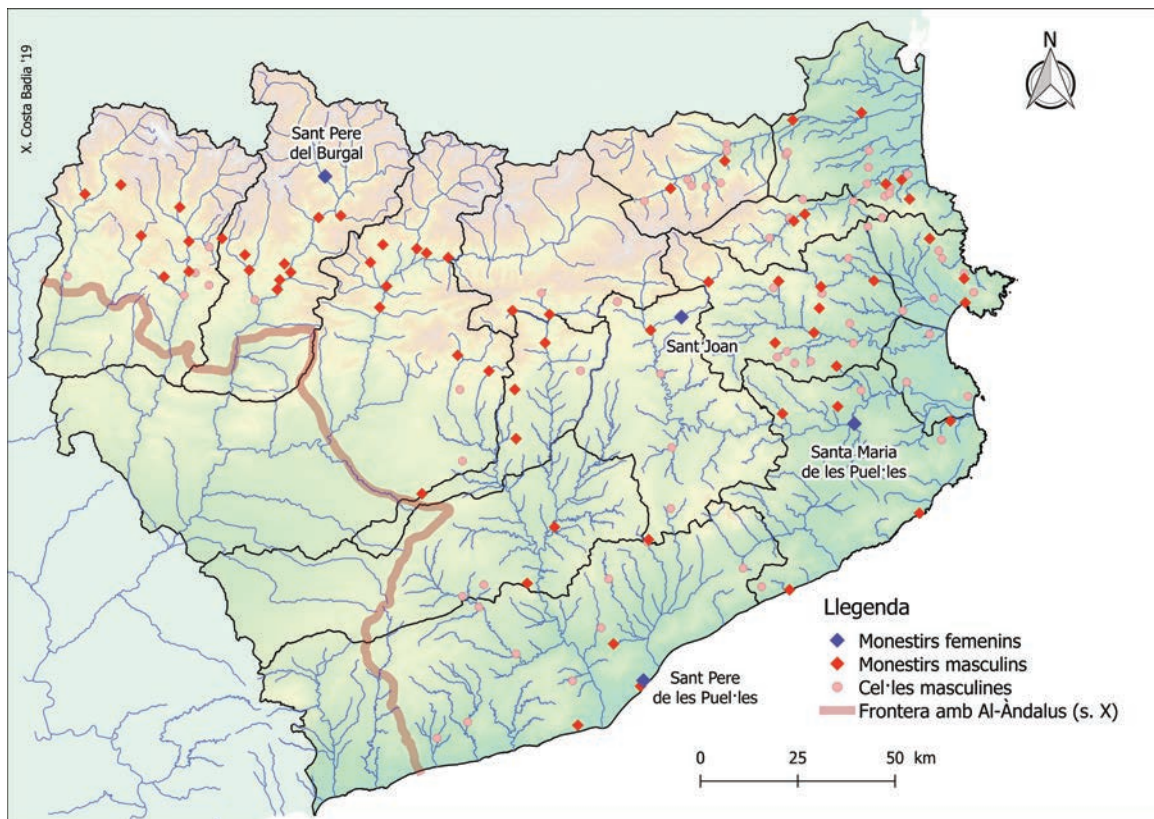


Fig. 1: Monestirs fundats al llarg dels segles IX i X als comtats catalans.

CC VII, doc. 216 (945)	CC IV, doc. 1127 (972)	CC VII, doc. 857 (985)	CC VII, doc. 1014 (989)	CC VII, doc. 1132 (992)	CC VII, doc. 1215 (993)	CC VII, doc. 1319 (996)	CC VII, doc. 1344 (996)	PACB I, doc. 96 (1009)
Adalaude, abbatissa	Filmera, abbatissa	Quintio, devota	Chantilo, deodicata	Quintio	Quintio, devota	Chantilo, devota	Chantilo	Chantilo, devota
			Adalec, dita Bonafilla, abbatissa	Bonafilla, abbatissa	Adalez, dita Bonafilla, abbatissa			
			Emelde, deodicata	Emelae	Emelde, devota	Emelle, abbatissa	Emeldes, abbatissa	
			Argudama, deodicata	Argudancia	Argudama, devota	Argudama, devota	Argudama	Argudama, devota
			Emetrune, deodicata	Emetrune, devota	Emetrune, devota			Emetrune, devota (1)
						Chusca	Chuschao	Cusca, devota
						Rechide, devota	Rechide	Tendelinds, abbatissa
								Santilo, devota
								Emetrune, devota (2)

Fig. 3: Evolució cronològica de les monges que conformaven la comunitat de Sant Pere de les Puel·les, ressaltant en vermell aquelles que apareixen documentades com a *deodicae* o *devotae*.

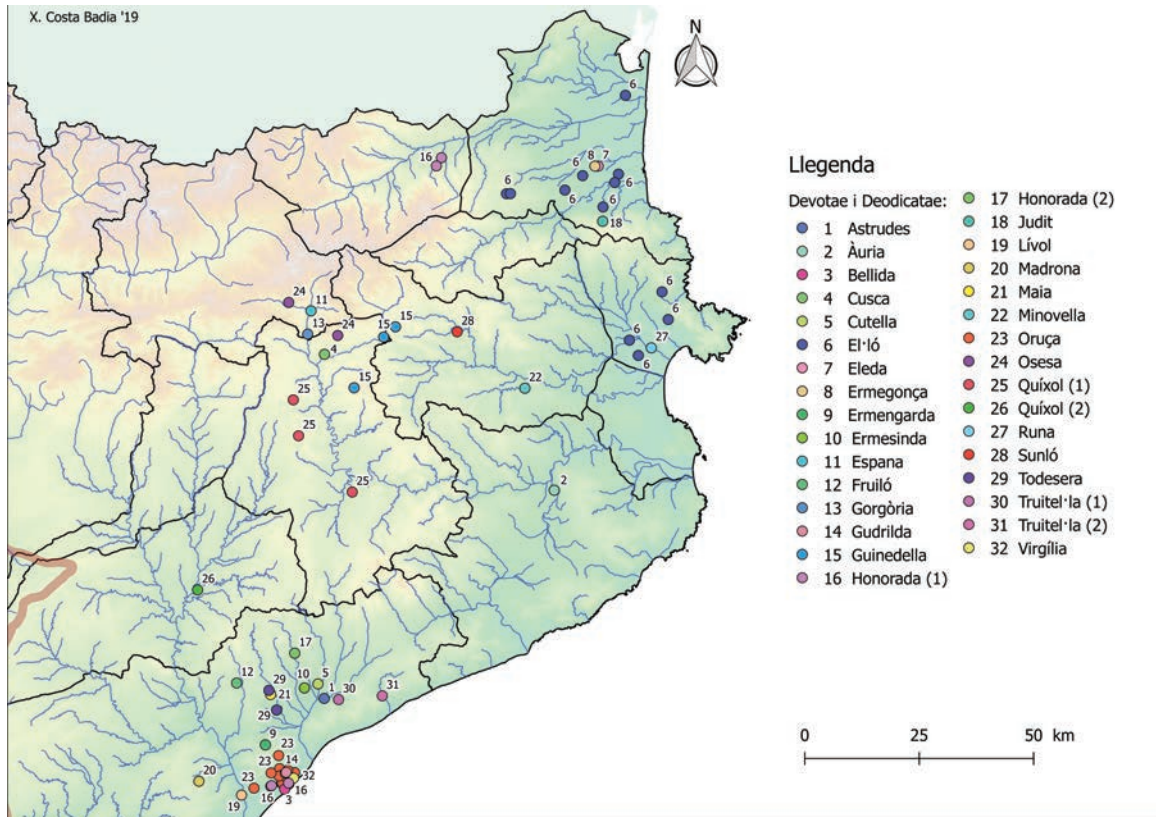


Fig. 5: Mapa de totes les propietats que posseien les diferents *devotae* i *deodicatae* documentades.

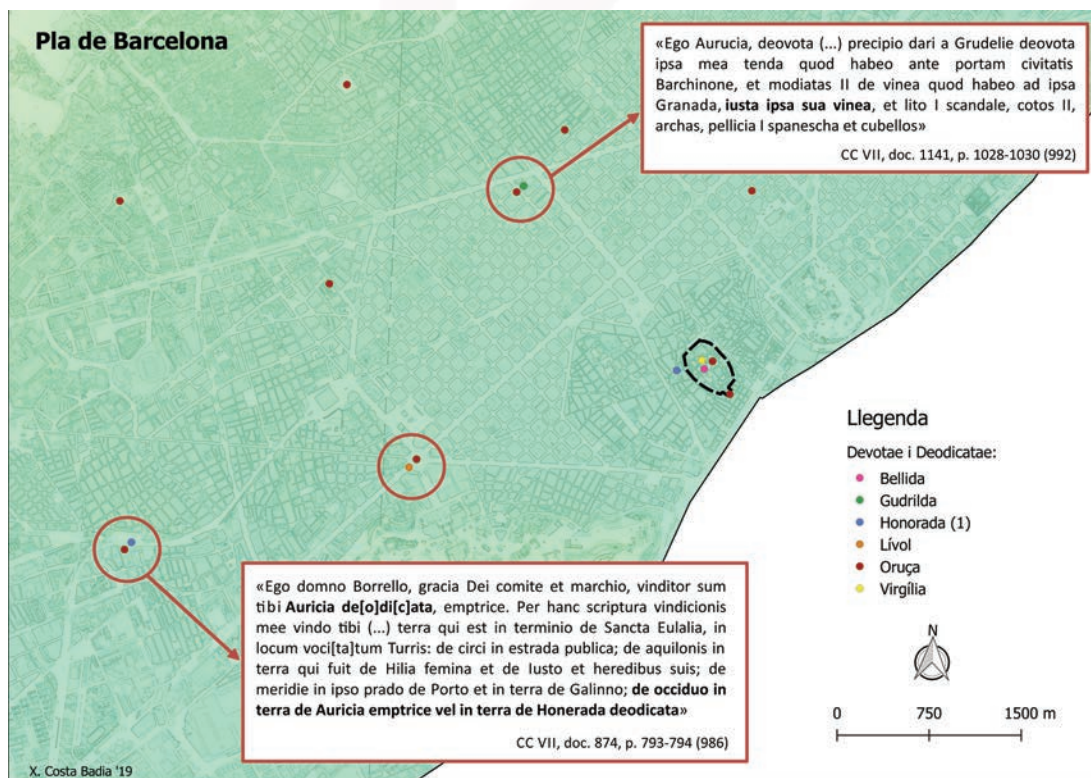


Fig. 6: Distribució de les propietats de les *deodicatae* al pla de Barcelona, ressaltant aquells indrets on coincidien els béns de més d'una.

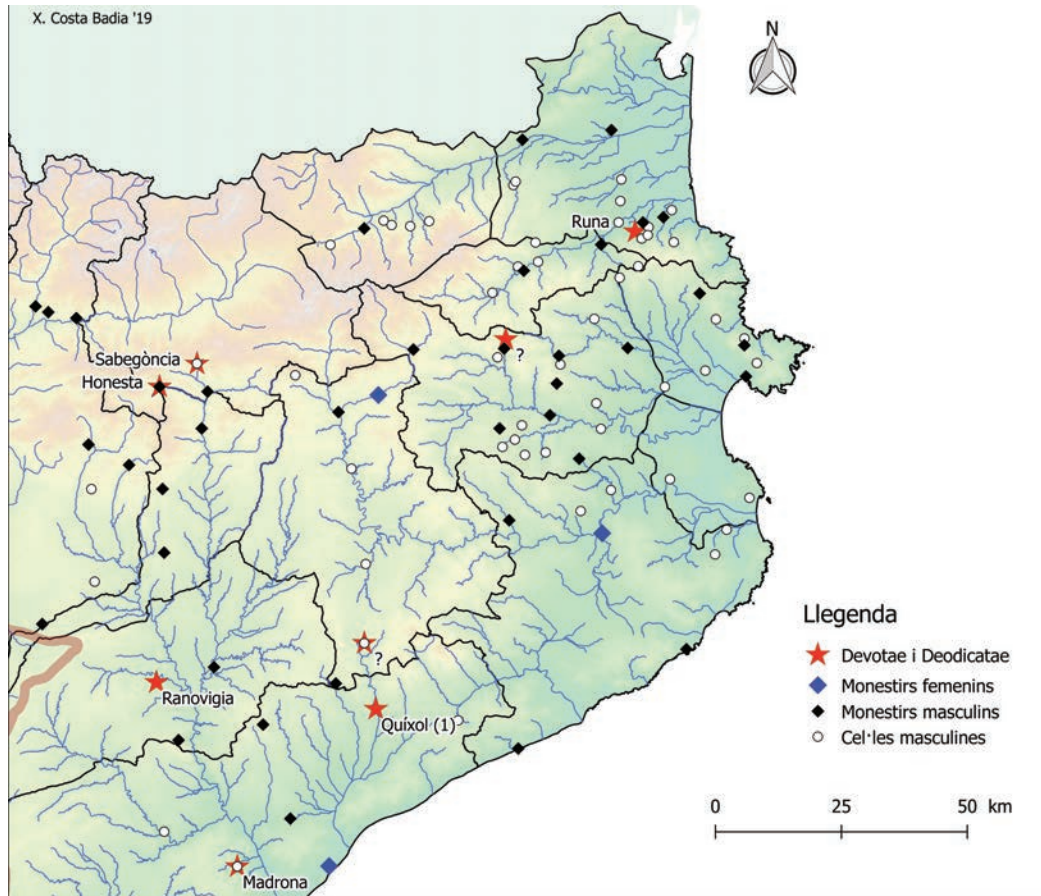


Fig. 7: Llocs concrets on podem documentar la presència de *devotae* i *deodicatae* als segles IX i X, posant-los en relació amb els cenobis regulars que existien en aquella mateixa cronologia. En cada cas, s'indica el nom de la religiosa en qüestió. Els signes d'interrogació marquen aquells indrets en què es documenta vida religiosa no reglada, però no s'especifiquen noms propis. .