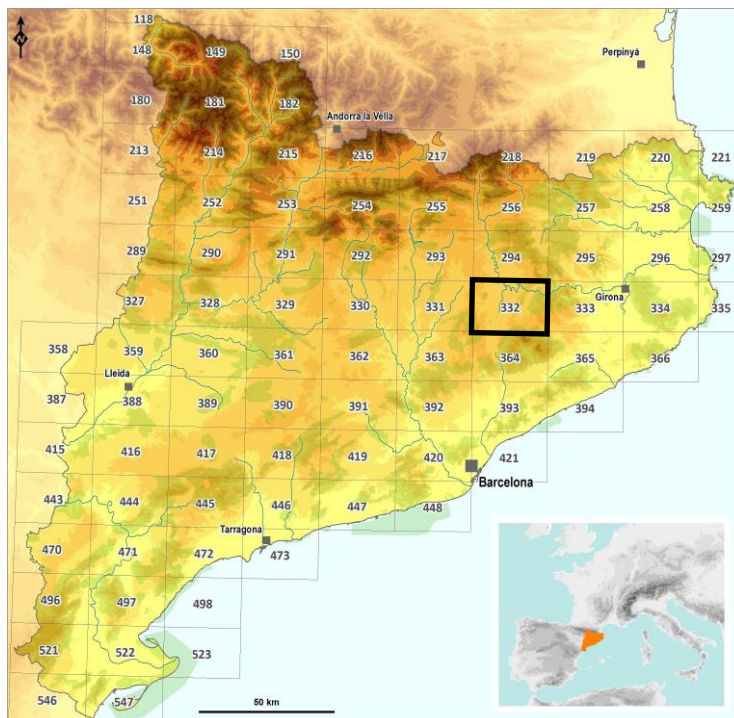


Mapa de vegetació de Catalunya 1:50.000 - MVC50

Memòria del full de Vic (332)



Autora de la memòria:

M. Carme Casas Arcarons¹

Autors del mapa:

M. Carme Casas Arcarons¹, Arnau Mercadé López²

Coordinadora:

Empar Carrillo Ortuño²

¹ Departament de Biociències. Universitat de Vic.

² Grup de Geobotànica i Cartografia de la Vegetació. Departament de Biologia Vegetal, Universitat de Barcelona.



El full 332 de la sèrie del Mapa de Vegetació de Catalunya a escala 1:50.000 va ser entregat a la Direcció General de Medi Natural del Departament de Medi Ambient i Habitatge de la Generalitat de Catalunya l'any 2006.

SUMARI

1. El medi físic

- 1.1. Situació
- 1.2. Topografia
- 1.3. Substrat

2. Descripció de les unitats cartografiades i ampliació de la llegenda

- 2.1. Introducció
- 2.2. Unitats de vegetació actual
- 2.3. Unitats de vegetació potencial

3. Bibliografia

1. EL MEDI FÍSIC

1.1. Situació

El full de Vic correspon al territori geogràfic situat entre les coordenades 2° 08' 49,5" i 2° 28' 49,5" de longitud Est (referides al meridià de Greenwich) i els paral·lels 41° 50' 04,1" i 42° 00' 04,1" de latitud Nord. Queda inclòs dins del quadrat de 100 km de costat 31T DG, determinat per la quadrícula UTM .

Administrativament, la superfície del full queda repartida en dues comarques: l'extrem oriental correspon a la Selva, i tota la resta del territori cartografiat forma part de la comarca d'Osona. En conjunt el mapa comprèn la part sud i central de la plana de Vic i el sector occidental de les Guilleries. Al límit nord hi entra una estreta franja del Collsacabra, i al límit sud una part de la falda nord del Montseny.

Fisogràficament, el territori estudiat forma part del territori auso-segàrric (la plana de Vic) i de la serra Prelitoral (massissos de les Guilleries i del Montseny). A l'extrem nord hi ha una part del sistema Transversal (Collsacabra). A excepció de la plana de Vic, la resta del territori presenta un relleu muntanyós, amb altituds compreses entre els 290 m del punt més baix, situat a la cua de l'embassament de Susqueda, a l'extrem nord-oriental, fins a 1.252 m, punt més alt que es troba al serrat de l'Oriol, al vessant occidental del massís del Montseny, al límit meridional del full. Hi predominen els relleus muntanyosos entorn dels 800-1.000 m.

Els nuclis principals de població són Vic, Roda de Ter, Tona, Taradell, Seva, Viladrau i una part del nucli urbà de Manlleu.

L'àrea cartografiada conté cinc espais naturals inclosos en el Pla d'Espais d'Interès Natural: tots els *Turons de la Plana Ausetana*; la part occidentals de *les Guilleries*; l'extrem meridional del *Collsacabra*; tota l'àrea de *Savassona*, i una part del límit nord del *Parc Natural del Montseny*.

1.2. Topografia

El territori comprèn quatre unitats morfològiques: la plana de Vic, les Guilleries, l'extrem meridional del Collsacabra i l'extrem nord del Montseny.

La Plana de Vic correspon a una conca d'erosió d'uns 30 km de llargada per 10 km d'amplada en sentit nord-sud, excavada en els materials tous de l'Eocè pels rius Ter i els seus afluents a la part nord, i pel Congost a la part sud. S'estén entre els 400 m i els 600 m d'altitud. Fisiogràficament, constitueix l'extrem nord-oriental del territori ausosegàrric, el qual comprèn els altiplans i conques centrals de la depressió Central Catalana.

Les Guilleries és un massís muntanyós situat a l'extrem nord-oriental de la serralada Prelitoral Catalana. És format per materials silicis, paleozoics, i coronat per extenses superfícies d'erosió entre 1.000 i 1.200 m d'altitud, en les quals s'ha encaixonat la xarxa hidrogràfica del Ter, originant diverses valls profundes. Sobre aquests relleus, especialment als vessants, de fort pendent, s'hi estén una densa

massa forestal. L'àrea cartografiada comprèn el sector occidental del massís.

El Collsacabra correspon a un plataforma estructural enlairada entre els 900 i 1.300 m d'altitud, constituïda per materials eocènics. Forma part dels primers contraforts de la serralada Transversal. Limitat pel nord i per l'est per desnivells abruptes, per l'oest i el sud enllaça més suaument amb els relleus de la plana de Vic. Per l'est, l'altiplà, situat al voltant dels 900-1.000 m, queda tallat bruscament per una cinglera contínua de 300 a 400 m d'altura que el separa del massís de les Guilleries. Al mapa hi entra només l'extrem meridional d'aquesta cinglera (Cingles de Tavertet), que limita el Collsacabra amb les Guilleries.

L'extrem sud-oriental del full limita amb la base nord del Montseny, a la vall de Viladrau. El Montseny correspon al massís més elevat de la serralada Prelitoral, està ben delimitat i relativament isolat, i destaca per la seva altitud de les planes i baixes muntanyes que l'envolten. Està constituït majoritàriament per materials litològics de caràcter silici, anàlegs als de les Guilleries. .

El sector occidental del mapa correspon a un conjunt de serres (des de Collsuspina, Muntanyola, fins a Sant Bartomeu del Grau) amb altituds compreses entre els 800 i 1.000 m que separen la plana de Vic dels altiplans del Moianès i del Lluçanès.

1.3. Substrat

Des del punt de vista geològic, al territori cartografiat s'hi poden definir dos sectors clarament diferenciats:

- 1) Sector oriental, que forma part de la serralada Prelitoral Catalana, amb materials paleozoics (granits, pissarres i esquists).
- 2) Sector central i occidental, de materials eocènics que formen part de la Depressió Central Catalana o depressió de l'Ebre. Es caracteritzen pel típic relleu "en cuevas", originat pels materials més durs de la base de l'Eocè (calcària de Tavertet i gresos de Folgueroles), pels nivells intermedis de gresos, i pels nivells de roques més dures de la part superior (calcàries i gresos de Sant Martí Xic i Collsuspina, i gresos de Sant Sebastià).

En el conjunt de la comarca d'Osona trobem tres grans grups d'unitats geològiques: 1) el sòcol pre-Terciari, constituït per materials del Paleozoic i Mesozoic que formen la base de la plana; 2) el conjunt de materials terciaris (del Paleocè i Eocè) que s'han anat acumulant sobre els anteriors i 3) els materials quaternaris (Figura 1).

Els principals tipus de formacions que trobem en el territori cartografiat, ordenades cronològicament i seguint l'ordre en què les trobem disposades de baix cap a dalt, són les següents (BUSQUETS ET AL., 1979):

- Roques paleozoiques (a la llegenda de la Fig. 1: P): hi són ben representades les roques plutòniques (granits i granodiorites) i les roques metamòrfiques (pissarres i esquists). Formen el massís del Montseny i les Guilleries.
- *Conglomerats i gresos vermells de les Guilleries* (FCG): conglomerats i gresos de gra groller de

color vermell. Estan formats per materials procedents de la serralada Prelitoral. Són roques poc compactes, amb cimentació pobra. Afloren a les cingleres de Sau i Tavertet, i arriben fins a Taradell i Seva. Recentment Colombo (1980) ha dividit aquest tram en tres unitats anomenades de baix a dalt: Mediona, Vilanova de Sau i Romagats.

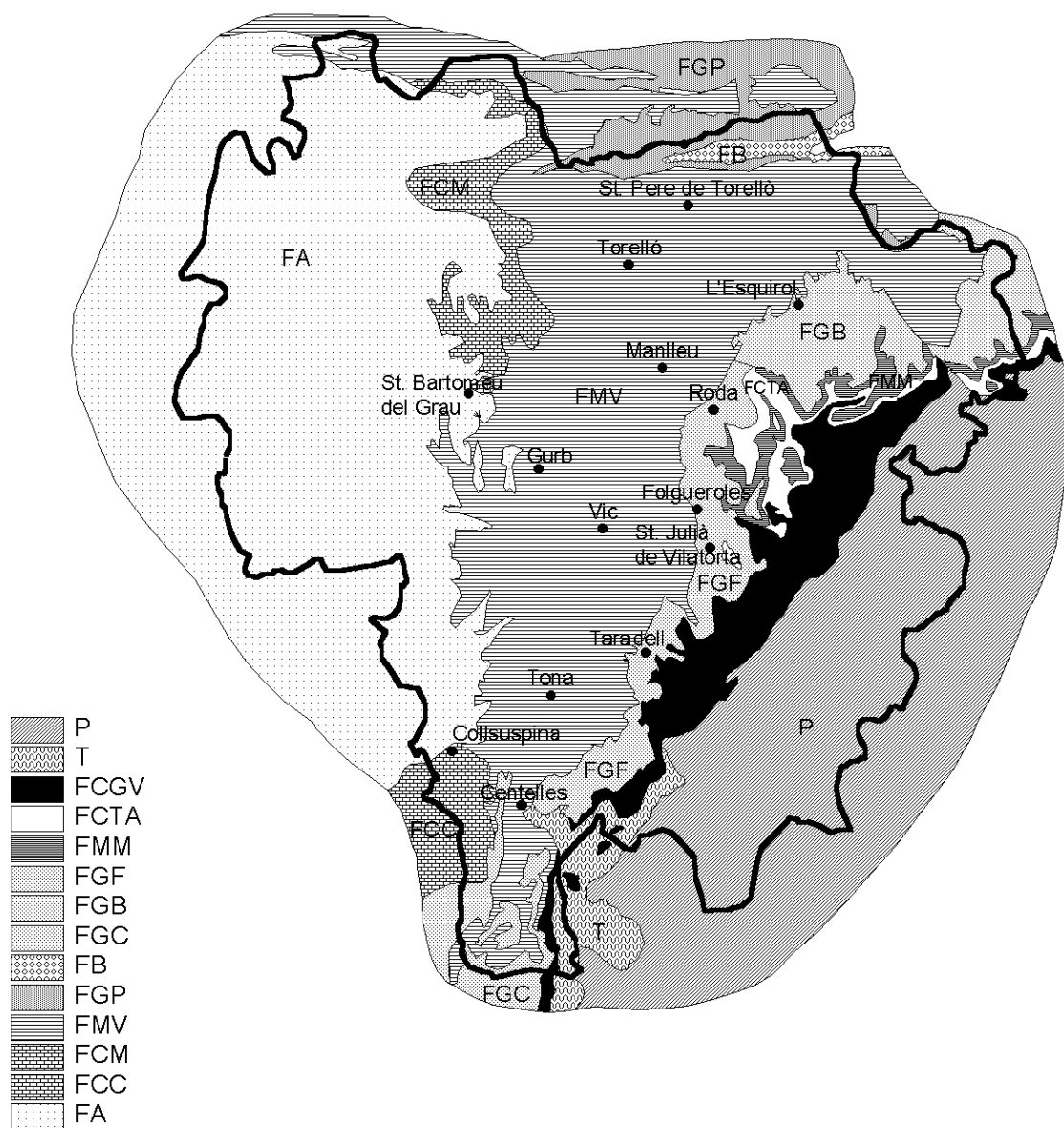


Figura 1: Mapa geològic d'Osona, redibuixat i lleugerament modificat a partir de REGUANT ET AL. 1986.

- *Calcària de Tavertet (FCTA):* calcàries sorrenques de color gris, amb molts fòssils marins. Afloren a la part superior de les cingleres de Tavertet, Sant Joan de Fàbregues i el Far. Desapareixen a Savassona.
- *Margues del Coll de Malla (FCM):* margues gris-blavoses amb petites intercalacions de gresos de gra fi. Afloren damunt de la formació anterior i van perdent potència cap al sud-oest.
- *Gres de Folgueroles (FGF):* gres calcari de gra fi i mitjà i de color beix grogós. Aflora a llevant

de la plana, als cingles de Tavèrnoles i Savassona. Cap al nord passa al *Gres de Barcons* (FGB) i cap al sud al *Gres de Centelles* (FGC).

- *Margues de Vic* (FMV): lutites carbonatades de color gris, amb abundants fòssils marins. Presenten intercalacions freqüents de gres de gra fi. Afloren per tota la plana, donant-li el seu paisatge característic.

- *Calcària de Collsuspina* (FCC) i *Calcària de Sant Martí Xic* (FCM): calcàries grises amb molts fòssils marins. Corresponen a les roques marines més modernes, de finals de l'Eocè. Les trobem a la part superior de les serres de ponent. Per damunt d'aquestes hi ha els Guixos de Collsuspina.

Per sobre de totes aquestes unitats es disposen els sediments quaternaris, materials més moderns que recobreixen discontinuament tota la zona. N'hi ha de tres tipus diferents:

- Materials al·luvials: corresponen a les terrasses fluvials dels rius que travessen la plana: Ter, Congost, Gurri, Meder, etc.

- Materials col·luvials que recobreixen els turons.

Materials col·luvials que s'acumulen a les zones deprimides; són aprofitats com a terres de conreu al fons de la plana.

2. DESCRIPCIÓ DE LES UNITATS CARTOGRAFIADES I AMPLIACIÓ DE LA LLEGENDA

2.1. Introducció

Els treballs d'aixecament, digitalització i edició del mapa van ser duts a terme l'any 2006 amb les ortoimatges de base corresponents al vol dels anys 2004-2006 de l'Institut Cartogràfic de Catalunya.

Quant als criteris de representació, aquest mapa segueix els mateixos utilitzats en els fulls apareguts fins ara de la sèrie 1:50.000 del Mapa de Vegetació de Catalunya. La informació que hi donem permet una lectura a diferents nivells, segons els interessos de l'usuari. Pel que fa a la interpretació del paisatge, hom hi aplica tres graus d'aproximació distints: la fisiognomia de la vegetació, les unitats de vegetació actual i els dominis potencials. D'altra banda, en aquests dos darrers casos els enunciats de la llegenda comprenen dues parts que es complementen, però que també poden ésser llegides independentment: de primer una descripció de la unitat cartogràfica d'acord amb les seves característiques fisiogràfiques i ecològiques i tot seguit l'enumeració de les unitats fitocenològiques que la integren.

Heus ací un comentari més detallat sobre els tres graus d'aproximació al paisatge que acabem d'esmentar.

Fisiognomia. Hem classificat la vegetació pel seu aspecte, agrupant-la en unitats àmplies i fàcilment reconeixedores. Les masses forestals importants són representades per codis corresponents a l'arbre o els arbres dominants. També tenen codi propi els matollars, els prats i els camps de conreu. Finalment, els indrets amb vegetació molt esparsa, o bé artificial i transitòria, comparteixen un mateix codi. S'hi inclouen, a banda de les àrees rocalloses (cingles, tarteres i codines), les lleres i els arenys dels rius, les masses d'aigua, les platges i, evidentment, els espais urbanitzats.

Vegetació actual. La utilització del mètode fitocenològic sigmatista (o de Braun-Blanquet) porta a identificar les comunitats vegetals d'acord amb la seva composició florística, la qual, a part de les implicacions corològiques o biogeogràfiques que té, reflecteix indirectament, tant les característiques ecològiques com les fisiogràfiques del territori on aquelles es desenvolupen. Considerant, a més, que aquest mètode mena a definir unitats abstractes (les associacions) i a donar-los un nom concret, la cartografia d'aquestes subministra un gran cúmul d'informació sobre la vegetació quan es treballa a una escala mitjana o gran.

Les unitats de vegetació actual són representades al mapa per polígons contigus i de límits definits, identificats mitjançant números correlatius. La llegenda agrupa, de forma jeràrquica, les diferents unitats de vegetació actual en grans grups fisiognòmics i, dins d'aquests, ho fa segons la situació de les comunitats en els diferents estatges altitudinals.

Atesa l'escala del mapa, una unitat cartogràfica no sol correspondre a una única comunitat, sinó a un

conjunt de comunitats relacionades en l'espai. Segons el grau d'importància de les diferents comunitats en funció de les seves relacions espacials i temporals, diferenciem tres tipus d'unitats cartogràfiques de complexitat creixent:

- *Unitats subsimples.* Són aquelles en què domina absolutament una comunitat. Les anomenem subsimples perquè a l'escala a què treballem, sempre hi existeixen altres comunitats, bé que d'importància molt secundària. Aquestes comunitats acompanyants no són representables per elles mateixes a causa de la seva poca extensió, i sovint també per mor de la fragmentació i la dispersió que presenten dins de la comunitat dominant. Solen ser molt localitzades, relacionades amb la comunitat principal, o bé dinàmicament o bé només espacialment (perquè ocupen un espai de condicions diferents de l'ambient general de l'àrea representada al polígon). A la llegenda, les unitats subsimples s'identifiquen perquè en el seu enunciat figura només el nom de la comunitat principal (per exemple: "alzinar muntanyenc calcícola"). Tal com ja hem indicat, per anomenar les diferents comunitats utilitzem el nom de la formació vegetal i de l'espècie que hi domina, les característiques que li dóna l'ambient on es fa i el nom de l'associació (o del sintàxon més detallat al qual la podem referir).
- *Complèxides.* Unitats integrades per un conjunt de comunitats relacionades entre elles dinàmicament, que ocupen un àrea de condicions ambientals prou homogènies (tessel·la) perquè correspongui a una única comunitat potencial. La superfície que hi ocupa cada comunitat no és prou gran perquè pugui ser representada per ella mateixa; d'altra banda, el recobriment de cada una pot ser diferent de l'un a l'altre dels polígons de la unitat. Les complèxides recullen també els estadis de la successió difícils de tipificar a causa de la seva inestabilitat (per exemple, els camps i les pastures abandonades, colonitzades per arbusts i plançons d'arbres). Secundàriament, aquestes unitats poden incloure comunitats de sèries diferents que cobreixen àrees molt petites, no separables a l'escala del mapa. A la llegenda les complèxides es denominen utilitzant en primer lloc el terme complèxida seguit del nom de la comunitat més estesa (per exemple: "complèxida de la sureda"). Per tal de concretar més el contingut de la unitat especifiquem també les associacions (o altres sintàxons de categoria diferent) més freqüents, amb indicació de la seva fisiognomia i ordenades per complexitat decreixent.
- *Mosaics.* Inclouen diverses comunitats que ocupen parcel·les ecològicament diferents i que no estan relacionades dinàmicament entre elles. Per la seva mida, i sovint per la seva situació, formen un conjunt indivisible cartogràficament. A la llegenda s'identifiquen amb el terme mosaic seguit de l'àmbit fisiogràfic on es fan i de les comunitats que hi trobem, o bé es defineixen mitjançant les comunitats que hi dominen (per exemple: "mosaic dels terrenys rocosos calcaris montans").

Pel que fa a la mida d'aquesta mena d'unitats, prenem com a àrea mínima una superfície de 2,25 ha. De tota manera, assenyallem polígons més petits quan tenen un elevat interès fitogeogràfic o quan corresponen a tipus de vegetació que rarament ocupen superfícies grans. Això no vol dir que tot el mapa s'hagi prospectat amb la intensitat que cal per una cartografia tan detallada, però no hem volgut renunciar a donar algunes dades interessants obtingudes en el procés normal de l'aixecament cartogràfic a escala 1:50 000.

Vegetació potencial. Les unitats cartogràfiques de vegetació potencial corresponen normalment al domini potencial d'una sola comunitat; però en el cas de relleus accidentats que generen heterogeneïtat de condicions ambientals, la potencialitat pot correspondre a dues comunitats o més (per exemple: "vegetació d'aigua dolça").

La vegetació potencial és representada mitjançant una codificació alfabètica. La lectura d'aquestes unitats permet fer-se una idea de quin seria el paisatge vegetal si l'home (i els esdeveniments catastròfics naturals) deixessin d'actuar. De fet, a causa de la considerable alteració antròpica del paisatge d'aquest territori, la determinació de la vegetació potencial a partir de la vegetació actual és sovint força interpretativa.

2.2. Unitats de vegetació actual

Tot seguit comentem de manera detallada les unitats de vegetació actual per tal de precisar-ne el contingut i els trets particulars que poden presentar segons la seva localització i la seva distribució dins l'àrea cartografiada. Per a cada unitat indiquem el nombre de polígons que comprèn i la superfície projectada que ocupa.

VEGETACIÓ FORESTAL

Bosc esclerofil·les (i eventualment pinedes)

1. Complèxida de l'alzinar: *Quercetum ilicis pistacietosum* + *Centaureo-Ericetum arboreae* (brolles d'estepes i brucs)

Aquesta unitat inclou màquies d'alzines més o menys denses i màquies clares que es barregen amb brolles acidòfiles del *Cistion*.

Ocupen els solells de l'àrea de Sau-Susqueda, a les cotes més baixes del full (360-550 m), sobre granits i pissarres.

Polígons: 8. Superfície: 209,87 ha.

2. Alzinar muntanyenc calcícola (eventualment amb pins o roures): *Quercetum ilicis viburnetosum lantanae*

S'estén per tot el full, als solells sobre substrat calcari. A l'àrea de la plana de Vic es situa a les parts altes dels turons per sobre del límit de la inversió tèrmica.

A l'àrea occidental de la plana, en aquest alzinar hi són freqüents els pins (*Pinus halepensis* o *P. sylvestris*). A la zona de transició de la roureda a l'alzinar, hi són també freqüents els roures a l'estrat arbori (*Quercus pubescens*, *Q. cerrioides*).

Polígons: 32. Superfície: 830,74 ha.

3. Complèxida de l'alzinar muntanyenc calcícola (eventualment amb pins o roures): *Quercetum ilicis viburnetosum lantanae* (alzinar) + *Aphyllanthion* (joncedes) + *Quercetum cocciferae* (garriga) + boixedes

Alzinars més o menys aclarits que es barregen amb garrigues (*Quercetum cocciferae*), boixedes i prats secs, generalment joncedes del *Plantagini-Aphyllanthetum* o del *Brachypodio-Aphyllanthetum* subass. *typicum*, i llistonars del *Brachypodio-Aphyllanthetum* subass. *brachypodietosum retusi*.

Polígons: 54. Superfície: 875,98 ha.

4. Alzinar muntanyenc silicícola (eventualment amb pins o castanyers): *Asplenio-Quercetum ilicis*

Unitat que ocupa els solells de les Guïlleries i part baixa del Montseny (inclosa en aquest full) sobre substrats silicis (granits i pissarres), i sobre els gresos i conglomerats vermells. Es troba també a les carenes que limiten la plana de Vic amb les Guïlleries, a la part oriental del full, damunt dels gresos descarbonatats.

Al sector de ponent de la vall de Vilanova de Sau, aquest alzinar presenta una coberta arbòria superior de pins: *Pinus pinea* (majoritari) i *P. halepensis*. I en diversos indrets aquest alzinar muntanyenc ha estat substituït per pinedes (sobretot de pi roig) o per plantacions de castanyer (*Castanea sativa*), aquestes darreres sobretot a les Guïlleries.

Polígons: 79. Superfície: 5.303,79 ha.

5. Complèxida de l'alzinar muntanyenc silicícola: *Asplenio-Quercetum ilicis* (alzinar) + *Cistion ladaniferi* (brolles d'estepes i brucs) + *Helianthemion* (prats acidòfils) + *Rubo-Corarietum* (bardisses)

Unitat més estesa que l'anterior. Es tracta d'alzinars més o menys aclarits que als solells es barregen amb brolles acidòfiles d'estepes i brucs i prats d'annuals acidòfils de l'*Helianthemion*, i als llocs més humits amb bardisses del *Rubo-Corarietum*.

Sobre els substrats descarbonatats s'hi barregen també clapes de joncedes i comunitats de crespinells del *Sedetum micrantho sediformis*.

Polígons: 80. Superfície: 2.103,70 ha.

6. Complèxida de la sureda: *Quercetum ilicis quercetosum suberis* (sureda) + *Cisto-Sarothamnetum catalaunici* (brolla d'estepes i brucs)

Les suredes es situen als solells de l'àrea d'Arbúcies, al vessant nord-oriental del Montseny. Formen boscos poc densos i sovint es barregen amb clapes de brolles o estepars amb sureres (*Quercus suber*).

Polígons: 6. Superfície: 297,46 ha.

Bosc i bosquines caducifolis (eventualment pinedes)

7. Roureda amb boix (o pineda de pi roig) calcícola i mesoxeròfila: *Buxo-Quercetum pubescentis*

Aquesta unitat es troba extensament representada sobre els substrats calcaris, ocupant bona part de l'àrea central i occidental del full.

Inclou una certa diversitat de comunitats. D'una banda, hi ha la típica roureda de roure martinenc (*Quercus pubescens*) amb boix (*Buxus sempervirens*) i d'altres arbusts i herbes calcícoles, que es troba sobretot damunt de les calcàries i els gresos calcaris. En canvi, damunt dels sòls argilosos i margosos poc permeables dels turons de la plana de Vic el boix és rar, i hi ha la subassociació *coriario-cornetosum*. D'altra banda, als solells del sector oriental de la plana de Vic hi és força estesa la subassociació *teucrio-quercetosum ilicis*, amb *Quercus ilex* abundant i algunes plantes transgressives dels alzinars.

En aquesta mateixa unitat també són incloses les pinedes de *Pinus sylvestris* que, per la seva composició florística, difereixen poc de les rouredes típiques.

Polígons: 158. Superfície: 5.852,28 ha.

8. Complèxida de la roureda amb boix (o de la pineda de pi roig) calcícola i termòfila: *Buxo-Quercetum pubescentis* (roureda o pineda) + *Rhamno-Buxetum*, *Buxo-Quercetum buxetosum* (boixedes) + *Aphyllanthion* (joncedes) + *Pruno-Rubion* (bardisses) + *Quercetum cocciferae* (garriga)

Unitat força més estesa que la precedent. Comprèn rouredes o pinedes de pi roig (*Pinus sylvestris*) més o menys esclarissades que es barregen amb clapes de garrigues (als indrets més secs) i, en algunes ocasions, amb clapes de boixedes o de bardisses. Entremig hi són freqüents claps de pastures seques, generalment joncedes del *Plantagini-Aphyllanthetum* i també del *Brachypodio-Aphyllanthetum*, llistonars del *Brachypodio-Aphyllanthetum* subass. *brachypodietosum retusi* i pradells d'annuals del *Thero-Brachypodion*. També inclou rouredes obertes amb pastures al sotabosc, procedents d'antigues pastures extensives abandonades i en procés de reforestació.

Polígons: 275. Superfície: 3.076,78 ha.

9. Complèxida de roureda amb boix calcícola i mesoxeròfila: *Buxo-Quercetum pubescentis* (roureda) + *Bromion* (pastures)

Correspon a les rouredes amb boix (*Buxus sempervirens*) o pinedes de pi roig (*Pinus sylvestris*) dels vessants no gaire càlids i sobre substrats calcaris. Solen ser boscos esclarissats que es barregen amb clapes de pastures mesòfiles de l'*Euphrasio-Plantaginetum mediae*.

Polígons: 22. Superfície: 251,12 ha.

10. Roureda o castanyeda neutroacidòfila, eventualment pinedes de pi roig (*Pinus sylvestris*): *Pteridio-Quercetum pubescentis*

Vicariant edàfica de la unitat precedent. Es fa sobre substrats àcids o neutres (granits i pissarres), i també en sòls descarbonatats formats sobre els gresos. Es troba sobretot a les obagues de les muntanyes de les Guilleries i de la part nord-occidental del Montseny. A les Guilleries, bona part d'aquestes rouredes han estat transformades en castanyedes, de manera que moltes de les castanyedes d'obaga que alternen amb els alzinars dels solells es poden atribuir al *Pteridio-Quercetum pubescentis*. També inclou les pinedes de *Pinus sylvestris* sobre substrats silícis, que per la seva composició florística difereixen poc d'aquestes rouredes neutroacidòfiles.

Als indrets més secs hi és força abundant *Quercus ilex*, i es forma un bosc mixt de roure i alzina.

Polígons: 86. Superfície: 6.232,98 ha.

11. Complèxida de la roureda neutroacidòfila (o de la pineda de pi roig): *Pteridio-Quercetum pubescentis* (roureda) + *Cistion ladaniferi* (brolles d'estepes i brucs) + *Helianthemion guttati*, *Thero-Airion* (prats acidòfils)

Rouredes o pinedes de pi roig esclarissades amb clapes de brolles i landes acidòfiles i de prats acidòfils.

Aquesta unitat inclou també les bosquines de roure martinenc (*Quercus pubescens*) de l'àrea de Seva i Taradell, afectada per l'incendi de l'any 1982, i els boscos de trèmol (*Populus tremula*) que substitueixen a la roureda en algunes fondalades humides, sobre substrats àcids.

Polígons: 33. Superfície: 538,83 ha.

12. Fageda acidòfila (eventualment castanyedes): *Luzulo-Fagetum sylvaticae*

Fagedes que es desenvolupen sobre els sòls àcids, generalment poc profunds i pedregosos. Ocupen les parts altes dels vessants obacs de les Guilleries (a partir del 800-900 m) i de la part del Montseny inclosa en aquest full. El relleu accidentat de la zona porta a que sovint formin un mosaic amb la roureda neutroacidòfila o l'alzinar muntanyenc.

Part d'aquestes fagedes han estat també transformades en castanyedes, i d'altres en plantacions de coníferes exòtiques (majoritàriament de *Pseudotsuga meziensis*).

Polígons: 25. Superfície: 848,82 ha.

13. Freixeneda (eventualment tremoleda): *Doronico pardalianchis-Fraxinetum excelsioris*

Boscos que ocupen vessants i fondalades frescals i humides de les Guilleries i del Montseny. Es presenten també en forma d'avellanoses o de boscos secundaris de trèmol (*Populus tremula*) o de castanyer (*Castanea sativa*).

Polígons: 24. Superfície: 199,14 ha.

14. Roureda de roure de fulla grossa (*Quercus petraea*) acidòfila i mesoxeròfila (eventualment castanyedes): *Lathyro-Quercetum petraeae*

Aquesta roureda està actualment poc estesa a causa de la transformació en castanyedes. Se'n troben alguns petits claps residuals a les Guilleries.

En aquesta unitat s'inclouen les pinedes de pi roig (*Pinus sylvestris*) de l'obaga dels Trillons, corresponents a la subass. *pinetosum sylvestris*.

Polígons: 7. Superfície: 84,13 ha.

15. Verneda: *Equiseto hyemalis-Alnetum glutinosae*

Unitat que es troba només a la part alta del Montseny, a les capçaleres de la riera Major.

Polígons: 5. Superfície: 20,36 ha.

16. Verneda amb ortiga borda: *Lamio flexuosi-Alnetum glutinosae*

Verneda de baixa altitud, ressegueix la riera Major i altres torrents i rieres de l'àrea de les Guilleries i part baixa del Montseny (Viladrau i Arbúcies).

Polígons: 11. Superfície: 202,46 ha.

17. Mosaic de les riberes fluvials: comunitat de *Salix alba* (salzedà) + vernedes (*Lamio flexuosi-Alnetum*) + sargars (*Saponario-Salicetum purpureae*) + plantacions de pollancre

Inclou els retalls de la vegetació de ribera que queden als marges dels rius i rieres, juntament amb les comunitats secundàries que es formen per l'acció de l'home o les riudes, com ara les plantacions de pollancre (en aquest cas lineals seguint el curs del riu), les bardisses de l'aliança *Pruno-Rubion ulmifolii*, i la vegetació herbàcia higròfila de degradació.

Aquesta unitat està força estesa a la part central i occidental de full, a causa de l'alteració important que ha sofert el bosc de ribera en aquesta zona.

Polígons: 47. Superfície: 264,05 ha.

18. Complèxida de la verneda i freixeneda (o avellanosa) i altres boscos equivalents: *Lamio flexuosi-Alnetum glutinosae*, *Doronico pardalianchis-Fraxinetum excelsioris*, etc.

Inclou la vegetació forestal pròpia dels marges de les rieres de curs encaixat. Està ben representada a les vores de la riera Major i dels torrents i rieres que hi desemboquen.

Polígons: 32. Superfície: 329,36 ha.

19. Bosc mixt mesohigròfil: *Lilio martago-Aceretum campestris*

Correspon a un bosc mixt de roures (*Quercus pubescens*), til·lers (*Tilia cordata*, *Tilia platyphyllos*), avellaners (*Corylus avellana*), freixes (*Fraxinus excelsior*) i blades (*Acer opalus*), que

es fa a les fondalades i als barrancs ombrívols i humits. Fa el trànsit entre la roureda amb boix calcícola i els boscos higròfils (freixenedes i avellanoses).

Polígons: 14. Superfície: 103,14 ha.

Pinedes

20. Pinedes de pi blanc (*Pinus halepensis*) amb sotabosc de brolla calcícola (*Rosmarino-Ericion*) i prats secs (*Aphyllanthion*, *Thero-Brachypodium*)

Pinedes secundàries de *Pinus halepensis* que ocupen els solells més càlids, a la part sud-occidental del full, sobre substrats calcaris. El sotabosc el constitueixen brolles calcícoles del *Rosmarino-Lithospermetum*, joncedes seques del *Brachypodio-Aphyllanthetum*, i llistonars del *Brachypodio-Aphyllanthetum* subass. *brachypodietosum retusi*.

Polígons: 10. Superfície: 119,33 ha.

21. Pinedes de pi blanc (*Pinus halepensis*) amb sotabosc de garrigues (*Quercetum cocciferae*) + *Aphyllanthion* (joncedes) + *Thero-Brachypodium* (prats terofítics calcícoles)

Unitat més estesa que la precedent, correspon a les pinedes secundàries de *Pinus halepensis* que ocupen els solells càlids de la part nord-occidental i central del full, sobre substrats calcaris. Es diferencien de la unitat precedent per la comunitat arbustiva que domina al sotabosc, que en aquest cas correspon a la garriga (*Quercetum cocciferae*). També s'hi fan joncedes seques (*Brachypodio-Aphyllanthetum*) i llistonars (*Brachypodio-Aphyllanthetum* subass. *brachypodietosum retusi*). A l'estrat arbori d'aquestes pinedes sovint hi ha també *Quercus ilex*.

Polígons: 16. Superfície: 118,52 ha.

22. Pinedes de pi blanc (*Pinus halepensis*), de pi pinyer (*P. pinea*) o de pinastre (*P. pinaster*) amb sotabosc de brolla silícicola (*Cistion ladaniferi*) i prats secs (*Helianthemion*)

Les pinedes de *Pinus pinea* i de *P. pinaster* són les més esteses i es troben en sòls descarbonatats, desenvolupats sobre els gresos i conglomerats vermells. Es tracta de pinedes secundàries que solen tenir un sotabosc esclarissat, format sobretot per brolles d'estepes i brucs (*Cistion mediterraneo montanum*) i per prats acidòfils (*Helianthemion*). Les pinedes de pi blanc (*P. halepensis*) amb sotabosc de brolles acidòfiles hi són poc representades.

Polígons: 7. Superfície: 36,15 ha.

23. Pinedes de repoblació sense sotabosc o quasi de pi roig, de pinassa i de pinastre

Comprèn les pinedes de repoblació, que presenten un sotabosc quasi nu o com a molt amb espècies dels matollars secundaris. Sobre substrat àcid hi ha alguns claps de repoblació amb *Pinus pinaster*, i sobre substrat calcari de *P. sylvestris* o de *P. nigra* subsp. *salzmannii*.

Polígons: 8. Superfície: 48,44 ha.

Arbredes

24. Plantacions de pollancre (*Populus* sp.) o de plàtans (*Platanus orientalis* var. *acerifolia*)

Inclou les plantacions de pollancre (generalment *Populus x canadensis*) que hi ha a les vores de rieres i torrents. La majoria corresponen a plantacions lineals fetes als marges dels rius i rieres.

També s'hi han inclòs algunes plantacions de plàtans (*Platanus x hispanica*) que es troben en algunes planes al·luvials. Aquestes però, ocupen extensions reduïdes.

Polígons: 35. Superfície: 164,04 ha.

25. Plantacions d'eucaliptus (*Eucalyptus* sp.)

Corresponen a les plantacions d'*Eucalyptus* que es varen fer als anys setanta a la zona de Montdois, i que no han prosperat ni tampoc han estat explotades. El sotabosc d'aquestes plantacions sol ser pobre i format per brolles acidòfiles (*Cistion mediomediterraneo montanum*) i per prats acidòfils (*Helianthemion*).

Polígons: 5. Superfície: 47,88 ha.

26. Plantacions de coníferes exòtiques

Inclou diverses plantacions de coníferes que es troben a la zona de les Guilleries (Espinelves, Viladrau, Vallclara, Sant Hilari Sacalm). La majoria són de *Pseudotsuga menziesii*, i algunes són de *Picea abies* o de *Pinus radiata*.

Polígons: 58. Superfície: 1.177,43 ha.

VEGETACIÓ ARBUSTIVA

27. Complèxida de la garriga de muntanya: *Quercetum cocciferae buxetosum* (garriga) + *Aphyllanthion* (joncedes)

Unitat constituïda per masses importants de garric (*Quercus cocciferae*) que deixen relativament poc espai entremig, el qual és ocupat per comunitats de l'*Aphyllanthion* (majoritàriament *Brachypodio-Aphyllanthesetum* subass. *brachypodietosum retusi*, i també *Brachypodio-Aphyllanthesetum* subass. *Typicum*, i *Thymo-Globularietum*).

Ocupa extensions considerables als solells de les serres que limiten la plana per ponent (de nord a sud: des de Santa Perpètua, costes de Sant Bartomeu, Creu de Gurb, Sant Julià Sassorba i Sant Sebastià, fins a la soleia de Güells), i per llevant (Tavèrnoles, Savassona, Sant Pere de Casserres) sobre substrats calcaris (margues i calcàries). Es troben també en els solells dels turons de la plana.

Polígons: 24. Superfície: 206,58 ha.

28. Complèxida de la brolla muntanyenca de bruc boal (*Erica arborea*): *Centaureo-Ericetum arboreae* (brolla) + *Helianthemion guttati* (pradells de tendència acidòfila)

Unitat força estesa a l'àrea de l'alzinar muntanyenc silicícola, tant sobre substrats àcids com en el sòls descarbonatats dels gresos. En aquest darrer cas s'hi barregen també prats secs calcícoles de l'*Aphyllanthion*.

Es localitza a les clarianes del bosc, en ambients càlids i secs, i no és rar que porti una coberta arbòria poc densa d'alzines o roures. Ocupa una extensió considerable a la zona de Seva i Taradell, afectada per l'incendi del 1982.

Polígons: 18. Superfície: 435,04 ha.

29. Complèxida de la brolla de bruc d'escombres (*Erica scoparia*): *Lavandulo-Ericetum scopariae* (bruguerar) + *Helianthemion guttati* (pradells de tendència acidòfila)

Brolles acidòfiles dominades pel bruc d'escombres (*Erica scoparia*), on a les clarianes s'hi barregen prats acidòfils de l'*Helianthemion guttati*. Té força afinitat amb la unitat precedent, però aquesta es localitza en sòls més profunds, menys inclinats i més humits.

En alguns indrets de les Guilleries hi és força abundant la bruguerola (*Calluna vulgaris*), i sovint aquesta brolla porta una coberta arbòria poc densa de *Pinus sylvestris*.

Polígons: 6. Superfície: 276,13ha.

30. Complèxida de la landa de gòdua: *Prunello-Sarothamnetum* (landa) + falguerars + *Pruno-Rubion* (bardisses) + *Thero-Airion*, *Helianthemion* (prats acidòfils)

Brolles acidòfiles que es localitzen sobretot a les parts altes de les muntanyes de les Guilleries, al domini de les rouredes neutroacidòfiles (*Pteridio-Quercetum*). Aquesta unitat està ben representada a la zona de Montdois.

Polígons: 15. Superfície: 78,62 ha.

31. Brolla d'estepa de muntanya: *Centaureo-Ericetum arboreae cistetosum laurifolii*

Brolla dominada per l'estepa de muntanya (*Cistus laurifolius*). Es troba en indrets localitzats de la carena dels Trillons, i de les carenes de Goitallops i Puiglagulla.

Polígons: 3. Superfície: 12,19 ha.

32. Complèxida de les boixedes calcícoles mesoxeròfiles: *Buxo-Quercetum buxetosum* (boixeda mesoxeròfila) + *Aphyllanthion* (joncedes)

Vegetació secundària que substitueix les rouredes calcícoles (*Buxo-Quercetum pubescentis*). A més de les boixedes, poc o molt esclarissades, inclou joncedes seques (*Brachypodio-Aphyllanthetum* subass. *typicum* i subass. *brachypodietosum retusi*, i *Thymo-Globularietum*).

Polígons: 5. Superfície: 52,39 ha.

33. Complèxida de brolles de ruac, de sòls guixencs: *Ononidetum tridentatae* (brolla gipsícola) + *Quercetum cocciferae* (garrigues) + *Aphyllanthion* (joncedes)

Inclou les comunitats d'*Ononis tridentata* (ruac) que es localitzen sobre els substrats guixencs que afloren a la part occidental del full. Normalment es barregen amb garrigues (*Quercetum cocciferae*) i llistonars (*Brachypodio-Aphyllanthesetum* subass. *brachypodietosum retusi*).

Polígons: 3. Superfície: 19,39 ha.

34. Complèxida de la bardissa muntanyenca: *Pruno-Rubion* (bardissa) + *Aphyllanthion* (joncedes), etc.

Les bardissa de *Rubus ulmifolius* va lligada sobretot a la degradació de la roureda en ambients humits o poc secs, i apareix sobretot en ambients antropitzats, colonitzant els marges dels camps i dels prats.

Aquesta unitat inclou les comunitats de degradació de la roureda amb boix calcícola en ambients humits o pocs secs. Es localitza en els espais oberts que queden entre els conreus i les comunitats forestals caducifòlies, on a més de les bardisses hi ha també joncedes (*Plantagini-Aphyllanthesetum*) i fenassars (*Brachypodietum phoenicoidis*).

Polígons: 15. Superfície: 68,40 ha.

VEGETACIÓ PRADENCA

35. Prats terofítics calcícoles: *Thero-Brachypodion*

Comunitats pròpies de les codines de roques carbonatades (calcàries, margues i gresos) on hi predominen les plantes anuals. Ocupen extensions reduïdes i sovint es barregen amb pastures de l'*Aphyllanthion*.

Aquesta unitat inclou també els pelaguers amb *Stipa iberica* o *S. capillata* (*Brachypodio-Stipetum* subass. *typicum*), que es localitzen en alguns turons de la plana de Vic.

Polígons: 5. Superfície: 47,47 ha.

36. Prats terofítics acidòfils: *Helianthemion guttati*

Vicariant edàfica de la unitat precedent. Comunitats pròpies de les codines de roques silícies (granits i pissarres), en sòls àcids. També es troben en sòls descarbonatats formats tant sobre els gresos, com als gresos i conglomerats vermells.

Polígons: 2. Superfície: 19,86 ha.

37. Pastura xeromesòfila silicícola: *Thero-Airion*

Aquesta unitat inclou diverses menes de prats propis de terrenys silícies, que apareixen més o menys barrejats.

Polígons: 7. Superfície: 39,58 ha.

38. Pastures xeromesòfiles calcícoles (joncedes): *Brachypodio-Aphyllanthesetum*, *Plantagini-Aphyllanthesetum*...

Són les comunitats herbàcies més esteses en aquest full. Ocupen les àrees desforestades del domini de les rouredes calcícoles i de l'alzinar muntanyenc calcícola. Són conseqüència de la substitució i transformació del sotabosc dels boscos inicials (rouredes, alzinars o pinedes) per destinar-los a la pastura. Hi ha representades diverses associacions d'aquesta aliança, entre les quals es produeix el trànsit gradual des de l'associació més mesòfila (relacionada amb l'*Euphrasio-Plantaginetum mediae*) fins a l'associació més xeròfila (*Brachypodio-Aphyllanthesetum* subass. *brachypodietosum retus*), dominada pel llistó (*Brachypodium retusum*) i amb presència d'algunes espècies del *Rosmarino-Ericion*.

Polígons: 70. Superfície: 359,95 ha.

39. Complèxida dels prats secs calcícoles: *Brachypodio-Aphyllanthesetum* + *Plantagini-Aphyllanthesetum* + *Thymo-Globularietum cordifoliae* + *Thero-Brachypodion*, etc.

Inclou el conjunt de comunitats herbàcies que es fan al voltant dels turons de la plana, les quals inclouen comunitats pradenques vivaces de l'aliança *Aphyllanthion* i comunitats terofítiques calcícoles del *Thero-Brachypodion*. En alguns indrets, a més, s'hi barregen també fenassars (*Brachypodietum phoenicoidis*).

Polígons: 46. Superfície: 307,55 ha.

40. Pastura calcícola i mesòfila: *Euphrasio-Plantaginetum mediae*

Inclou les pastures mesòfiles pròpies de sòls més o menys eutròfics, generalment carbonatats. En aquest full ocupen poca extensió i queden limitades als vessants més obacs i a les fondalades humides de la part occidental del full. Sovint es troben en clarianes de les obagues, alternant amb les rouredes amb boix o els boscos mixtos mesoxeròfils.

Polígons: 8. Superfície: 38,83 ha.

VEGETACIÓ D'AIGUA DOLÇA

41. Embassaments, rius i basses amb comunitats d'hidròfits i d'helòfits (*Lemnion minoris*, *Phragmition*...)

Inclou els embassaments de Sau i Susqueda, el llit del riu Ter al seu pas entre Manlleu i Roda de Ter, i altres petits embassaments com el pantà de Taradell.

Els embassaments de Sau i Susqueda no porten gaire vegetació associada, ateses les variacions de nivell que presenten al llarg de l'any. S'hi fan només comunitats nitròfiles de teròfits alts, atribuïbles a diverses associacions de l'aliança *Bidention*. En canvi, les basses i els llits i marges de rius mostren un mosaic de vegetació hidrofítica i helofítica a les parts més somes: poblaments de lleties d'aigua (*Lemnion minoris*), comunitats de *Typha latifolia* i de *Phragmites australis* (*Phragmition*), claps de sargars (*Saponario-Salicetum*) i herbassars diversos.

Polígons: 3. Superfície: 661,34 ha.

42. Mosaic de vegetació helofítica d'aigua dolça: *Phragmition* i jonqueres (*Molinio-Holoschoenion*)

Inclou els claps de canyissars (*Phragmition*) i jonqueres que es fan en algunes fondalades, amb sòls llimosos i argilosos, poc permeables, on s'hi acumulen les aigües que s'escorren pels vessants. Ocupen extensions molt reduïdes, no cartografiades la majoria d'elles per l'escala del mapa.

Polígons: 1. Superfície: 1,64 ha.

VEGETACIÓ DE LES ÀREES ROCOSES**43. Codines amb vegetació escassa dels gresos i conglomerats vermells**

Inclou els claps de vegetació dispersa que es situen entremig dels gresos i conglomerats vermells que afloren a les carenes orientals que separen la plana de Vic de les Guilleries (des de Seva fins als cingles dels Munts i de Vilanova de Sau). Normalment en exposició est, sud-est o sud. Porten sòls més aviat sorrencs i amb diferent grau de descarbonatació.

Corresponen a fragments de pradells d'annuals acidòfils (*Helianthemion*), de brolles acidòfiles del *Cistion*, d'alzinar muntanyenc silícicola o de pinedes de *Pinus pinea*. El caràcter molt inicial dels sòls i la natura poc àcida de les roques que els formen fan que alguns cops s'hi faci vegetació indiferent al substrat, o fins i tot un xic calcícola, com ara pradells terofítics calcícoles (*Thero-Brachypodium*) o algunes joncedes fragmentàries (*Brachypodio-Aphyllanthetum*).

Polígons: 17. Superfície: 145,98 ha.

44. Mosaic dels terrenys rocosos calcaris montans: *Asplenio-Ramondetum myconii* (vegetació fissurícola) + *Aphyllanthion* (pastures fragmentàries) + *Buxo-Quercetum buxetosum* (claps de boixedes mesoxeròfiles) + *Quercetum cocciferae buxetosum* (garrigues, savinoses, etc.)

En aquesta unitat s'inclouen els diferents tipus de vegetació que hi ha tant a l'obaga com al solell de les cingleres de les calcàries i els gresos, així com també la vegetació de les codines que es formen a les parts superior d'aquests afloraments rocosos.

A les esclatxes de la roca de l'obaga, tant de les calcàries com dels gresos, hi és freqüent la comunitat d'orella d'ós (*Saxifrago-Ramondetum myconii*). En canvi, a les cingleres calcàries del solell les comunitats fissurícoles són atribuïbles al *Jasonio-Linarietum*. A part de la vegetació pròpiament fissurícola, sol haver-hi fragments de pastures seques (*Aphyllanthion*), boixedes mesoxeròfiles (*Buxo-Quercetum buxetosum*), savinoses (*Buxo sempervirentis-Juniperetum phoeniceae*) i retalls de boscos (alzinars i rouredes).

Aquesta unitat es troba ben representada a la cinglera de Tavertet, a la part nord-oriental del full.

Polígons: 20. Superfície: 215,35 ha.

45. Mosaic de la vegetació dels terrers margosos: restes de bosc (rouredes i pinedes), prats secs (*Aphyllanthion*, *Thero-Brachypodion*) i garriga

Comprèn les superfícies de terrers margosos o badlands desproveïdes de vegetació, juntament amb les clapes de vegetació dispersa que queden en alguns dels seus vessants: fragments dels prats secs (generalment *Aphyllanthion* i *Thero-Brachypodion*), garrigues (*Quercetum cocciferae*) o dels boscos circumdants (rouredes o pinedes de pi roig).

Polígons: 117. Superfície: 836,27 ha.

VEGETACIÓ ARVENSE I ANTROPOGÈNICA

46. Conreus herbacis de regadiu: *Panico-Setarion*

Aquesta unitat inclou bàsicament els conreus de blat de moro i raigràs poc o molt regats que es fan a les vores del Ter i a l'àrea de Vilalleons. La flora arvense que porten associada pot ser referida a l'aliança *Panico-Setarion*. Ocupen una extensió reduïda en aquest full.

Polígons: 6. Superfície: 94,33 ha.

47. Camps de cereals i farratges calcícoles: *Secalio*, *Caucalidion*

Comprèn els conreus de cereals de secà, principalment de blat (*Triticum sp.*) i ordi (*Hordeum vulgare*), i també de farratges com ara el raigràs (*Lolium sp.*), *Triticale* o alfals (*Medicago sativa*). En general porten una flora arvense força pobra a causa del tractament intens amb herbicides. Només en aquells camps que han estat poc tractats hi ha comunitats segetals ben desenvolupades, referibles a les aliances *Secalio* i *Caucalidion*. Són abundants a totes les àrees planes i ocupa la major part de l'àrea central del full (plana de Vic).

Polígons: 180. Superfície: 12.784,94 ha.

48. Camps de cereals i de farratges acidòfils: *Scleranthion annui*

Inclou els conreus de cereals i farratges establerts sobre els substrats granítics i de pissarres del sector oriental del full (Guilleries i Montseny), amb sòls generalment sorrencs o argilo-sorrencs. La vegetació arvense hi és representada per comunitats vegetals acidòfiles de l'aliança *Scleranthion annui*.

El relleu abrupte i muntanyós de les Guilleries, poc apte per als conreus, comporta que aquesta unitat ocupi una extensió més reduïda que la unitat precedent.

Polígons: 29. Superfície: 249,78 ha.

49. Camps i prats condicionats com a pastura intensiva, a vegades ressebrats: *Trifolio-Cynodontion*, *Plantaginetalia majoris*, *Onopordetalia*...

Inclou algunes terres de cultiu que s'han deixat de conrear temporalment i s'utilitzen com a

pastura intensiva pel bestiar boví. Generalment són sembrats amb barreges d'espècies farratgeres (*Lolium sp.*, *Bromus sp.*, *Dactylis glomerata*, *Trifolium pratense*...), i la vegetació arvense que porten associada generalment està poc caracteritzada fitocenològicament. La pressió de pastura intensa a què estan sotmesos porta a que s'hi facin també comunitats nitròfiles i comunitats ruderals de zones calcigades (*Trifolio-Cynodontion*, *Plantaginetalia majoris*, *Onopordetalia*...).

Polígons: 163. Superfície: 1.299,24 ha.

50. Camps abandonats i ermots nitròfils i subnitròfils: *Bromo-Oryzopsision*, etc.

En aquesta unitat s'inclouen les zones on s'hi desenvolupa un tipus de vegetació marcadament nitròfila, per una banda antics conreus, i per l'altra alguns conreus i prats sotmesos a una forta intensitat de pastura.

Polígons: 15. Superfície: 58,10 ha.

51. Mosaic de conreus, bardisses i prats

Inclou les zones on es barregen en proporció variable els conreus, els prats i les bardisses, tant sobre substrat calcari com silici. L'extensió reduïda que ocupa cada tipus de vegetació no permet cartografiar-les per separat.

Polígons: 26. Superfície: 178,77 ha.

ALTRES UNITATS

52. Llits i marges fluvials amb vegetació forestal fragmentària: bosquines de ribera, bardisses, herbassars higronitròfils, etc.

Unitat que inclou una vegetació molt diversa. Correspon als marges fluvials on el bosc de ribera ha estat alterat i on hi creixen, en lloc seu, bardisses, herbassars poc o molt ruderals... entremig d'arbres dispersos.

Polígons: 2. Superfície: 89,90 ha.

53. Viviers de plantes llenyoses

Inclou els conreus destinats al cultiu de coníferes ornamentals (majoritàriament d'avets: *Abies masjoanis*) que hi ha a les Guilleries (Espinelves, Sant Sadurní d'Osormort i Sant Hilari Sacalm).

Polígons: 43. Superfície: 329,69 ha.

54. Àrees urbanes

En aquesta unitat s'inclouen els nuclis urbans, les àrees industrials, els espais viaris, els camps de golf i els llocs arqueològics. Els petits agregats de cases només són individualitzats com àrees

urbanes si la seva mida ateny l'àrea mínima de representació. Inclouen vegetació ruderal i arvense molt variada.

Polígons: 93. Superfície: 2.343,66 ha.

55. Àrees urbanes amb fragments importants de vegetació natural

Comprèn les diverses urbanitzacions que hi ha en aquest full, que inclouen nombrosos espais amb vegetació natural. Algunes d'elles són de primera residència i d'altres de segona residència.

Polígons: 58. Superfície: 470,37 ha.

56. Àrees mancades de vegetació o gairebé: pedreres, extraccions d'àrids, àrees revegetades, etc.

Correspon majoritàriament a pedreres i a zones d'extraccions d'àrids. Hi hem inclòs també les àrees revegetades al voltant de l'Eix Transversal.

Polígons: 10. Superfície: 66,00 ha.

57. Badlands o terrers margosos de l'Eocè

Corresponen als afloraments de lutites carbonatades o de margues de color gris, on la vegetació hi és pràcticament inexistent a causa de la forta erosió. Es situen majoritàriament als vessants muntanyosos de la part occidental del full (Múnter, Santa Eulàlia, Gurb), on hi ocupen extensions considerables.

Polígons: 9. Superfície: 31,79 ha.

2.3. Unitats de vegetació potencial

Enumerem a continuació les unitats de vegetació potencial i en donem el nombre de polígons que comprenen i la superfície total ocupada.

a. Alzinar: *Quercetum ilicis pistacietosum*

Polígons: 8. Superfície: 209,87 ha.

b. Sureda: *Quercetum ilicis quercetosum suberis*

Polígons: 5. Superfície: 325,46 ha.

c. Alzinar amb boix: *Quercetum ilicis viburnetosum lantanae*

Polígons: 94. Superfície: 2.171,53 ha.

d. Alzinar muntanyenc: *Asplenio-Quercetum ilicis*

Polígons: 103. Superfície: 8.796,24 ha.

- e.** Bosc submontà de roure martinenc o de pi roig basòfil: *Buxo-Quercetum pubescentis*
Polígons: 32. Superfície: 24.467,72 ha.
- f.** Bosc submontà de roure martinenc o de pi roig neutroacidòfil: *Pteridio-Quercetum pubescentis*
Polígons: 81. Superfície: 8.236,08 ha.
- g.** Bosc acidòfil i xeròfil de roure de fulla grossa: *Lathyro-Quercetum petraeae*
Polígons: 11. Superfície: 169,47 ha.
- h.** Fageda silicícola: *Luzulo-Fagetum sylvaticae*
Polígons: 21. Superfície: 1.060,39 ha.
- i.** Freixeneda i boscos mixtos mesohigròfils afins: *Doronico-Fraxinetum excelsioris*, *Polysticho-Coryletum*
Polígons: 30. Superfície: 224,91 ha.
- j.** Bosc mixt mesohigròfil calcícola: *Lilio-Aceretum campestris*
Polígons: 14. Superfície: 103,14 ha.
- k.** Verneda: *Equiseto hyemalis-Alnetum glutinosae*
Polígons: 3. Superfície: 47,79 ha.
- l.** Verneda amb ortiga borda: *Lamio flexuosi-Alnetum glutinosae*
Polígons: 65. Superfície: 886,68 ha.
- m.** Vegetació de ribera (albereda, omeda i sargar): *Vinco-Populetum albae*, *Lihospermo-Ulmetum minoris*, *Saponario-Salicetum purpureae*
Polígons: 29. Superfície: 151,75 ha.
- n.** Vegetació d'aigua dolça: *Potamion pectinati*, *Phragmitetalia*
Polígons: 4. Superfície: 661,64 ha.
- o.** Vegetació d'àrees rocoses calcàries: *Saxifragion mediae* + *Asplenion petrarchae*
Polígons: 143. Superfície: 1.083,42 ha.
- p.** Vegetació de les roques silícies: *Antirrhinion asarinae*
Polígons: 17. Superfície: 145,98 ha.
- q.** Àrees urbanes i àrees denudades artificialment
Polígons: 103. Superfície: 2.413,83 ha.

3. BIBLIOGRAFIA

- BARBERO, M. & LOISEL, R. (1971). Contribution a l'étude des pelouses Brome mediterraneennes et mediterraneo-montagnardes. *An. Inst. Bot. A. J. Cavanilles*, 28: 91-166.
- BECH, J. (1976). Sinopsi dels sòls als Països Catalans. *Butll. Inst. Cat. Hist. Nat.* 40: 31-44.
- BOLÒS, O. de. (1954). De Vegetatione Notulae I. *Collect. Bot.*, 4 (2): 253-286.
- BOLÒS, O. de. (1956). De Vegetatione Notulae II. *Collect. Bot.*, 5(1): 195-268.
- BOLÒS, O. de. (1959). El paisatge vegetal de dues comarques naturals: la Selva i la Plana de Vic. *IEC, Arx. Secc. Cièn.*, 26.
- BOLÒS, O. de. (1960). La transición entre la Depresión del Ebro y los Pirineos en el aspecto geobotánico. *An. Inst. Bot. Cav.*, 18: 199-254.
- BOLÒS, O. de. (1962). *El paisaje vegetal barcelonés*. Fac. de Filosofia i Lletres. Univ. Barcelona.
- BOLÒS, O. de. (1967). *Comunidades vegetales de las comarcas próximas al litoral situadas entre los rios LLobregat y Segura*. Mem. R. Acad. Cinc. Art. Barc., 38 (1). Barcelona.
- BOLÒS, O. de. (1976). L'Aphyllanthion dans les Pays Catalans. *Collect. Bot.*, 10: 107-141. Barcelona
- BOLÒS, O. (1981). De Vegetatione notulae, III. *Collect. Bot.*, 12 (2): 63-76.
- BOLÒS, O. de. (1983a). La brolla calcífuga (Cisto-Lavanduletea) als Països Catalans. *Memorias de la Real Academia de Ciencias y Artes de Barcelona*, Núm. 814, Vol. XLV Núm 10: 493-534.
- BOLÒS, O. de. (1983b). *La vegetació del Montseny*. Diputació de Barcelona.
- BOLÒS, O. de. (2001). *Vegetació dels Països Catalans*. Aster editorial. Terrassa
- BOLÒS, O. DE & MASALLES, R.M. (1983). *Mapa de la Vegetació de Catalunya a escala 1:50.000. Memòria del full 33: Banyoles*. Generalitat de Catalunya. Barcelona.
- BOLÒS, O. DE & VIGO, J. (1984-2001). *Flora dels Països Catalans*. Vols I, II, III i IV. Ed. Barcino. Barcelona.
- BOLÒS, O. DE, VIGO, J., MASALLES, R. M. & NINOT, J. M. (1990). *Flora manual dels Països Catalans*. Ed. Pòrtic. Barcelona.
- BOLÒS, O. DE; CARRERAS, J.; CARRILLO, E.; FONT, X.; MASALLES, R.M.M; NINOT, J.M.; SORIANO, I; VIGO, J. (1990). «El mapa de vegetación de Cataluña a escala 1:50.000». *Actas I Congr. Ciencia Paisaje (Monogr. EQUIP, 3)*, p. 183-188.

- BOLÒS, O. de, (1996). Contribució al coneixement de la vegetació del territori Auso-Segarric. *Memorias de la Real Academia de Ciencias y Artes de Barcelona*, Núm. 930, vol LV, Núm. 4: 147-272.
- BOLÒS, O. DE, VIGO, J., CARRERAS, J. (2004). Mapa de la vegetació potencial de Catalunya 1:250.000. Institut d'Estudis Catalans. Barcelona
- BUSQUETS, P., DOMÍNGUEZ, A. & VILAPLANA, M. (1979). *Geologia d'Osona*. Eumo Editorial. Vic.
- CARRERAS, J., CARRILLO, E., FONT X., MASALLES R.M., NINOT J. M., SORIANO, I. & VIGO J. (1998). Les comunitats segetals de la Cerdanya. Consideracions generals sobre la vegetació mediterrània de la classe Secalietea a Catalunya. *Acta Bot. Barc.*, 45: 391-404.
- CASAS, C. & NINOT J. M. (1995). Estudi fitocenològic de les pastures de la Plana de Vic. I: comunitats vivaces (Mesobromion i Aphyllanthion). *Butll. Inst. Cat. Hist. Nat.*, 62: 25-52.
- CASAS, C. & NINOT, J. M. (1996). Estudi fitocenològic de les pastures de la Plana de Vic. II: comunitats terofítiques (Thero-Brachypodietea) i síntesi. *Butll. Inst. Cat. Hist. Nat.*, 63: 27-50.
- CASAS, C., GUÀRDIA, R. & NINOT, J.M. (1989). Dues noves comunitats de *Thero-Brachypodium* a les terres catalanes. *Butll. Inst. Cat. Hist. Nat.*, 57: 95-103.
- CLAVERO, P.; MARTÍN, J.; RASO, J.M. (1996). *Àtles climàtic de Catalunya. Termopluviometria*. Barcelona: Institut Cartogràfic de Catalunya.
- FERRER, E. (1986). *Els sòls de la plataforma calcària del Far: Característiques i relacions amb la vegetació*. Tesi de Llicenciatura. Universitat de Barcelona.
- FOLCH, R. (1981). *La vegetació dels Països Catalans*. Ketres Editora.
- FONT, X. (1989). Estructura, tipologia i ecologia de les pastures montanes de la Cerdanya. *IEC, Arx. Secc. Ciènc.*, 88.
- FONT, X. (1993). Estudis geobotànics sobre els prats xeròfils de l'estatge montà dels Pirineus. *IEC Arx. Secc. Ciènc.*, 90.
- I.G.M.E (1983). *Mapa geològic de España, E. 1:50.000. VIC*. Servicio de Publicaciones, Ministerio de Industria y Energía. Madrid.
- PANAREDA, J. M. (1996). *Resum de geografia física de Catalunya*. Eumo Editorial. Vic.
- PORTA, J. et al. (1986). «Sòl». A: FOLCH I GUILLÉN, RAMON. (dir.). *Història Natural dels Països Catalans, 3*. Barcelona: Enciclopèdia Catalana.
- REGUANT, S., BUSQUETS, P. & VILAPLANA, M. (1986). *Geologia de la Plana de Vic*. Patronat Estudis Ausonencs. Vic (Barcelona).

- REPARAZ, G., DE. (1928). *La Plana de Vic*. Ed. Barcino. Barcelona. 340 pp. Edició facsímil, Eumo Editorial, Vic, 1982.
- RIBA, O.; BOLÒS, O. DE ; PANAREDA, J. NUET, J. GOSÀLBEZ, J. (1979). *Geografia física dels Països Catalans*. Barcelona: Ketres.
- RIVAS-MARTÍNEZ, S. (1977). Sur la syntaxonomie des pelouses therophytiques de l'Europe occidentale. *Colloq. Phytosoc.* VI: 55-71.
- RIVAS-MARTÍNEZ, S. (1982). Series de vegetación de la región Eurosiberiana de la Península Ibérica. *Lazaroa*, 4: 155-166.
- RIVAS-MARTÍNEZ, S. (1983). Pisos bioclimáticos de España. *Lazaroa*, 5: 33-43.
- RIVAS-Martínez, S. (1987). *Memoria del mapa de series de vegetación de España*. ICONA, Serie Técnica. Madrid.
- SANTANACH, P. *et al.* (1986). «Geologia (I)». A: FOLCH I GUILLÉN, RAMON. (dir.). *Història Natural dels Països Catalans*, 3. Barcelona: Enciclopèdia Catalana.
- SOLÉ SABARIS, L. (dir.) (1958). *Geografia de Catalunya I. Geografia General*. Barcelona: Aedos.
- VALLS, A. (1999). *Revisió Sintaxonòmica dels prats oromediterranis mesoxeròfils de l'ordre Ononidetalia striatae*. Tesi de Llicenciatura. Universitat de Barcelona
- VIGO, J. (1996). *El poblament vegetal de la Vall de Ribes II. Les comunitats vegetals i el paisatge. Mapa de vegetació 1:50 000*. Inst. Cart. Cat. Barcelona.
- VILLEGAS, N. (1993). *Flora i Vegetació de les muntanyes del Puigsacalm-Serra de Milany*. Universitat de Barcelona. [Tesi doctoral inèdita].
- VIVES, J. (1964). Vegetación de la alta cuenca del Cardener. Estudio florístico y fitocenológico comarcal. *Acta. Geobot. Barcinonensia*, 1. Barcelona.