

Treball de Fi del Màster de Producció i Recerca Artística
Especialitat ART I CONTEXTOS INTERMÈDIA
Barcelona, juny de 2022

RICE AGAINST THE MACHISM

Registre d'una pràctica artística agrària al Delta de l'Ebre amb les Dones Arrossaires.



40.668635730192086, 0.5909929011460576

Autor: Jaume Vidal Arasa. 52609067V

Tutor: Prof. Dr. Ramon Parramon

Facultat de Belles Arts de la Universitat de Barcelona



UNIVERSITAT DE
BARCELONA

Agraïments al meu tutor, el Dr. Ramon Parramon, font inesgotable de referències.

També a Belen Comí, lectora desbocada i feminista; a Xavier Miró supervisor de tots i cadascun dels moviments que faig.

Especial consideració sense les quals no hagués estat possible a les Dones Arrossaires del grup de Dones del món rural¹ al Delta de l'Ebre a qui no vull deixar d'anomenar com a coautores de la pràctica. Rosabel Arbó Perez, Adela Tomàs Ferré, Lourdes Gisbert, Montse Servulo, Olga Cid Cortés, Marcel·la Otamendi Escoda, Sussana Castells, M^a del Mar Català Forner, Mari Àngels Panisello Beltri, Tere Margalef, Sandra Isabel i Carla Bonfill Cerveró.

¹ Associació de Dones del món rural. Catalunya. <https://www.donesmonrural.cat/>

RESUM

Aquest Treball de Fi del Màster en Producció i Recerca Artística és l'activació i el registre de l'experiència participativa en un projecte artístic dut a terme en el Delta de l'Ebre com a espai natural i agrari. S'emmarca com una pràctica artística que succeeix en un context específic tot assumint un clar compromís en una nova construcció del paisatge. Una pràctica que vol incidir en el context social i territorial del Delta, i d'aquesta manera poder evidenciar el potencial de l'art en la implicació de processos de transformació de l'espai social relatiu a un territori. Una pràctica que alhora s'ha portat a terme en col·laboració amb persones que procedeixen d'altres àmbits disciplinaris, i que explora altres objectius que van més enllà dels plantejament artístics.

Després d'una justificació basada en un marc teòric construït a base de referents artístics relacionats amb el tema o la metodologia que aquí es tracta, i d'antecedents, amb el suport d'artistes que treballen en aquest context, incloent treballs propis, aquest treball de recerca narra com s'aniran succeint totes les fases del conreu d'un camp d'arròs per a fer possible un projecte singular en el món agrari. La innovació que ens ocupa es focalitza a fer notar el canvi de paradigma de les desigualtats de gènere en el paisatge i la contribució a fer visibles els canvis que estan produint-se en la societat agrària. Des d'aquesta perspectiva recollim els testimonis que evidencien en quins llocs es situen els espai de legitimació de poder en l'àmbit rural.

La metodologia utilitzada consisteix en l'activació d'una dinàmica col·laborativa amb la intenció de provocar el cultiu d'un camp d'arròs per part d'un grup de dones agràries del Delta de l'Ebre. L'objectiu és analitzar si es pot incidir en el context social i territorial mitjançant la pràctica artística, a través de visibilitzar la feina feta per un grup de dones del context rural, participant en la dotació de sinergies i recursos i registrant tant les incidències com els assoliments en aquells espais descrits com a masculinitzats.

Keywords: art, natura, ecofeminisme, Delta de l'Ebre, art relacional, art social

ABSTRACT

This Master's Thesis in Artistic Production and Research is the activation and registration of the participatory experience in an artistic project carried out in the Ebro Delta as a natural and agricultural space. It is framed as an artistic practice that takes place in a specific context assuming a clear commitment to a new construction of the landscape. A practice that aims to influence the social and territorial context of the Delta, and thus be able to demonstrate the potential of art in the implication of processes of transformation of the social space relative to a territory. A practice that has also been carried out in collaboration with people from other disciplinary fields, and that explores other goals that go beyond artistic approaches.

After a justification based on a theoretical framework built from artistic references related to the theme or methodology discussed here, and background, with the support of artists who work in this context, including their own work; This research work narrates how all the phases of the cultivation of a rice field will take place to make possible a unique project in the agricultural world. The innovation that concerns us focuses on verifying the paradigm shift of gender inequalities also in the landscape and the contribution to making visible the changes that are taking place in agrarian society. From this perspective, we collect the testimonies that show in which places the spaces of legitimation of power are located in rural areas. The methodology used consists of the activation of a collaborative dynamic with the intention of causing the cultivation of a rice field by a group of women farmers from the Ebro Delta with the aim of analyzing whether it is possible to influence the social and territorial context through art. practice, through the visibility of the work carried out by a group of women in the rural context, participating in the contribution of synergies and resources and registering both incidents and achievements in those spaces classified as masculinized.

Keywords: Art, Nature, Ecofeminism, Ebro Delta, Relational Art, Social Art

RICE AGAINST THE MACHISM

Registre d'una pràctica artística agrària al Delta de l'Ebre amb les Dones Arrossaires.
40.668635730192086, 0.5909929011460576

Autor: Jaume Vidal Arasa. 52609067V

Tutor: Prof. Dr. Ramon Parramon

Facultat de Belles Arts de la Universitat de Barcelona



**UNIVERSITAT DE
BARCELONA**

1. Introducció. Rice Against The Machism	9
2. La creació i el Paisatge. Referents. Antecedents	13
2.1. La creació i el Paisatge	13
2.2. Referents	17
2.3. Antecedents	23
3. Un nou imaginari a través de l'art contemporani a les Terres de l'Ebre	28
4. Metodologia	38
4.1. Metodologia artística que vehicula la sensibilització	38
4.2. Acció comunitària com a acció artística	39
4.3. Observació participant	41
4.4. Espais de decisió i temes de discussió.	42
4.4.1. Sobre la llavor	43
4.4.2. Sobre la constitució administrativa	44
4.4.3. La ficció	45
4.4.4. Sobre l'envasat	45
4.4.5. Micromecenatge	45
4.4.6. L'aigua mana. El respecte a la natura	46
4.4.7. Sobre la marca, la distribució i venda	46
5. El conreu de l'arròs al Delta de l'Ebre des de la seva història i la seva identitat	48
6. Projecte viu	51
6.1 El projecte com a obra	51
6.2 Materialitzacions i aproximacions tangibles	53
6.3 Calendari	54
7. Reflexions al voltant de l'autoria	58
8. Conclusions	62
9. Referències bibliogràfiques	68

1. Introducció. Rice Against The Machism²

“En els primers anys de cultiu de l’arròs van arribar al Delta de l’Ebre molts valencians. L’any 1912 es va inaugurar el canal de l’esquerra i es va estendre el cultiu d’arròs a tot el Delta. Actualment el Delta de l’Ebre és una de les zones del món amb més producció arrossera.

Amb l’arribada de la mecanització del cultiu de l’arròs, i l’ús de productes químics i carburants per a les màquines i assecadores, la seguretat laboral i econòmica que donava aquest cultiu a la gent del Delta de l’Ebre i les rodalies ha anat desapareixent, i poc a poc també està desapareixent la cultura del cultiu tradicional de l’arròs, i altres feines i costums tradicionals que portaven emparellats.”

(Polet, 2018)³

Amb aquesta cita de Polet, persona que ha treballat la terra tota la vida i que acumula no tan sols saviesa agrària sinó que també atresora coneixements de la societat ebrenca d’abans i d’ara, vull deixar clar que aquest és un treball artístic de caràcter híbrid, que integra una recerca teòrica i un desenvolupament pràctic de producció i que té en compte molts aspectes de l’entorn. Aquesta és una immersió en la disciplina agrària en què la hipòtesi de la recerca s’ha construït a mesura que s’ha executat el projecte cercant

² El grup de dones agràries ha volgut anomenar *L’essència al projecte agrari*. Com ja veurem en les actes s’ha decidit tan aquesta com les altres coses de manera col·lectiva i en forma d’assemblea. S’ha derivat a aquesta decisió després de tenir un temps el nom de *Sentits* i revisar-lo però l’autor que escriu aquestes línies s’ha referit internament com a *Rice against the Machism*. Ha estat el nom de l’arxiu i la carpeta amb el material al dispositiu mentre s’ha redactat aquest treball i la decisió de deixar aquest text més proper a un eslògan que a un treball acadèmic té raons de pes fortes. En primer lloc perquè el treball es va iniciar com una intervenció a la natura i de seguida va fer un viratge cap al compromís social per combatre desigualtats. En segon lloc per que com ja sabeu, escriure sempre porta una banda sonora associada que moltes persones hauriem volgut reflexar en algun lloc de les referències. La música ha acompanyat la redacció en tot el projecte i fer-ne un esment és de justícia. Finalment perquè amb el joc de paraules invoquem a *Rage Against The Machine*, nom del grup de Los Angeles conegut pel seu contingut sociopolític i en contra de les formes de pensament capitalistes i globalitzadores. Esperem que el subtítol pugui satisfer a les persones lectores que busquen una enunciació més habitual en entorns d’investigació o una relació més explícita amb el contingut d’aquesta edició.

³ Nota del autor: El Delta de l’Ebre no és una de les zones de més producció arrossera del món però té un pes important en la gestió dels aliments a l’estat i sobretot a Europa.
Polet, J. (2018, 14 desembre). Cultiu Tradicional de l’arròs III. Deltapolet. Recuperat el 3 de maig de 2022, de <https://www.deltapolet.com/cultiu-tradicional-de-larros3>

respostes a la pregunta: *Pot la pràctica artística activar processos que incideixin en el context social i territorial?*

El treball és en gran part pràctic perquè s'executa en un entorn agrari per crear un producte. Cap al final podem veure com s'hibriden aquestes dues vessants de la investigació la de la recerca teòrica i la de la pràctica per esdevenir un treball de camp que podem catalogar de caràcter artístic.

Però si una cosa té aquest projecte és la supressió de murs simbòlics que no haurien de permetre que s'encasellés aquesta pràctica artística a un manifest o corrent previ, sinó que forma part d'allò que pot succeir en l'actualitat i d'allò que ho fa possible. Li assignem un marc teòric complex fet de jurisprudència a partir d' antecedents i referents en el món de l'art.

El paisatge representa també els canvis que s'estan donant en la societat, i un dels canvis que s'està observant és la perspectiva feminista, que també incideix en la transformació del món agrari. La topografia i el context social són aspectes indispensables per analitzar una pràctica artística donat que tota la humanitat viu i observa el paisatge. No obstant cal incidir en el fet que la mirada feminista aporta al conjunt de la societat un prisma singular des d'on analitzar i veure el món, perquè les dones constituïdes en subjectes actius qüestionen i interroguen la societat i a elles mateixes sobre allò que són, allò que fan, el lloc que ocupen en l'organització social i el món que les envolta.⁴ En aquest projecte artístic, observarem com es comporta la societat agrària en el marc d'aquests canvis socials recents en la història de la humanitat.

El nostre projecte provoca a partir d'una pràctica artística en l'entorn rural del Delta de l'Ebre la participació col·laborativa en la producció d'un camp d'arròs conreat per un grup de dones agràries. Un espai productiu creat per

⁴ Saugeres, L. (2002). The cultural representation of the farming landscape: masculinity, power and nature. *Journal of Rural Studies*, 18(4), 373–384. [https://doi.org/10.1016/s0743-0167\(02\)00010-4](https://doi.org/10.1016/s0743-0167(02)00010-4)

redefinir un paisatge que sigui capaç de condicionar i d'influir en les persones que hi viuen i el visiten més enllà d'allò visual.

Els últims anys les dones han guanyat terreny en els espais de decisió del cultiu de l'arròs en el Delta de l'Ebre i hi ha canvis notables. Ja s'han començat a veure dones als consells de direcció de les cambres agràries i cada vegada més dones assumeixen la gestió dels camps en major nombre. La creació del grup d'arrossaires pertanyents a les Dones del món rural també és un dels avenços. Però encara no ens ha permès la visibilització del treball que estan fent sovint en segon pla. En aquest àmbit cal dir que no és un problema intern de família o d'empresa sinó que és un problema social: visibilitzar, legitimar i tenir en compte una manera de fer i uns aspectes en els quals els homes prenen les decisions. Amb aquesta pràctica es pretén donar veu i visibilitzar a totes aquelles dones que estan encapçalant el conreu de l'arròs amb gran competitivitat i competència professional.



Membres de l'Associació de Dones del Món Rural en una visita de camp. ⁵

Existeixen dones que fan possible que el producte de l'arròs sigui competitiu i de gran nivell; és per això que s'ha volgut reunir un grup de dones perquè

⁵ Les imatges utilitzades durant el treball han estat realitzades per l'autor d'aquest treball. El procés de conreu a dia 14 de juny ha arribat a una fase de sembrat i comença a puntejar. En el termini de pocs mesos es podrà completar el text il·lustrant-lo amb la totalitat de la producció d'arròs. Així també, podrem veure alguns elements que formen part del projecte com l'etiquetatge i envasa definitiu de l'arròs produït.

puguin cultivar i decidir amb plena autoritat durant totes les fases de la producció, d'un camp d'arròs. Una modificació del paisatge que no és solament morfològica i agronòmica sinó també política. La clau del gènere és capaç de canviar polítiques i ha d'establir referents a les futures generacions la competència i les capacitats de lideratge la dona a l'hora de gestionar un cultiu tradicional.

2. La creació i el Paisatge. Referents. Antecedents

2.1. La creació i el Paisatge

En aquest capítol assumim la missió de redactar el marc teòric existent per entendre que la pràctica artística a la natura, ja sigui de manera documental o amb una intervenció com estem duent a terme nosaltres, és ja de per si una obra que pot ser situada en el camp de l'art de la mateixa manera que qualsevol procediment plàstic amb un resultat objectual. Explicarem com s'inventa aquell concepte de paisatge i veurem exemples d'altres membres de la comunitat artística que s'han apropat a aquesta línia d'investigació per tal de sustentar la idoneïtat del nostre projecte. Uns exemples ens serviran per veure antecedents previs del treball comunitari i del treball al camp des d'una perspectiva artística; d'altres ens serviran de referents, peces i artistes que ens han fet de guia en una deriva que ha resultat molt interessant. En l'apartat final apporto peces meves com antecedents que evidencien que en aquest camp d'investigació el meu treball ja fa temps que cerca respostes.

Pel fet de ser productiu (perquè es dona en un terreny dedicat a la producció agrícola), i per què se'n genera a posteriori un producte que arriba a la comunitat que el consumeix, podem trobar unes primeres picades d'ull cap al Constructivisme en la seva vessant Productivista que, com podem recordar, posava l'art (o allò que anomenaven fantasia industrial masculina⁶), al servei del món quotidià i el situava en qualsevol pla de l'espai social. Per conèixer sobre productivisme actual llegim a Ramón Parramón⁷ dir que l'art té un ecosistema propi format per tres àmbits a voltes

⁶ Kiaier, C., & Expósito, M. (2009, març). «¡A la producción!»: los objetos socialistas del constructivismo ruso. *Transversal*. Recuperado 31 de mayo de 2022, de <https://transversal.at/transversal/0910/kiaier/es>

⁷ “Una de les funcions que tradicionalment ha cobert l'art està associada a la idea de visibilitzar la percepció del món, i introduir un àmbit d'experimentació i anàlisi crítica en relació amb l'espai social”. Parramon Arimany, R. (2019). Relaciones entre prácticas artísticas, espacio social, visibilidad y gestión de la complejidad. *ANIAV - Revista de Investigación en Artes Visuales*, 5, 128. <https://doi.org/10.4995/aniav.2019.12235>

interconnectats. El primer que comenta és el mercat de l'art on el nostre projecte no hi té cap horitzó identificat. Seguidament parla de l'acció dels poders públics i en aquest projecte s'ha despertat l'interès de les administracions territorials com s'explica en les conclusions i en les actes annexes. És en el tercer àmbit on recau la dimensió de la nostra pràctica artística en major part. Les estratègies productives diferents com la incursió en economies col·laboratives, l'autogestió i la creació connectada a espais intersticials entre allò que és artístic i allò que és social és el context on s'executa la nostra acció.

També podem dir que trobem en el Situacionisme un altre referent, en el moment que volem qüestionar la distribució del sistema ideològic de la societat rural occidental. Ells van proposar noves ordenacions de la ciutat a partir de crear situacions i construir ambients temporals per aconseguir una qualitat de vida passional superior a la que estaven habituats. Un plantejament que els Situacionistes el focalitzaven al context urbà, i que nosaltres volem replicar en l'entorn agrari.

“Hem d'intentar construir situacions, és a dir, ambients col·lectius, un conjunt d'impressions que determinen la qualitat d'un moment. Si prenem l'exemple simple d'una reunió d'un grup d'individus durant un temps donat, caldrà estudiar, tenint en compte els coneixements i els mitjans materials de què disposem, l'organització del lloc, l'elecció dels participants i la provocació dels esdeveniments que convé a l'ambient desitjat.”⁸

Guy Debord

Una vegada explicat que el nostre projecte permetrà l'accés a participar del grup de treball a persones sovint profanes al món de l'art podem referenciar Beuys⁹ i el seu concepte ampliat d'art en què proposa un nou model de societat on l'art i la creativitat deixaran que cadascú des de la posició que ocupa o del que cadascun sap o és capaç de fer pugui contribuir a

⁸ Debord, G. E. (1989). Rapport sur la construction des situations et sur les conditions de l'organisation et de l'action de la tendance situationniste internationale. Inter, (44), 1-11.

⁹ Vasquez Rocca, Adolfo. (2007). Joseph Beuys “Cada hombre, un artista”; Los Documenta de Kassel o el arte abandona la galería.. Psikeba : Revista de Psicoanálisis y Estudios Culturales.

aconseguir canviar el seu entorn. En el nostre cas, cadascú s'apropa al projecte des de l'expertesa pròpia i s'hi compromet a partir de diverses motivacions que no sempre són les mateixes per a totes les integrants.

Ens va bé insertar aquí la frase d' Eduardo Margareto, escriptor afincat a les Terres de l'Ebre que diu "Intel·lectual és aquell qui té accés als mitjans per fer possible i, per tant, assumeix la denúncia de situacions que han de ser esmenades i passa a l'acció"¹⁰. Aquesta sentència ens manifesta també que no tots els qui tenen recursos per fer-ho faciliten la millora de la societat a partir de la cultura i que qualsevol persona erudita o no que tingui l'ocasió de passar a l'acció des d'una posició preferent pot arribar fer grans canvis.

Però volem emmarcar aquest projecte en un camí innovador que pretén intervenir els processos i els modes en què es realitzen a l'entorn rural que per extensió pertanyen a la naturalesa i també com veurem més avant a allò que entenem per paisatge.

La vinculació de l'art i la naturalesa ha atès a modificacions en el paisatge per atraure l'atenció dels espectadors quan algun aspecte potencialment variable modifica el context. La relació de l'art i l'artista amb la natura ha tingut durant la història diferents tipus de vinculació. En èpoques passades, els paisatgistes registraven allò que succeïa en el paisatge sense intervenir. Posteriorment, amb els corrents artístics emmarcats en el Land Art, el paisatge va ser intervingut de manera morfològica o amb una intencionalitat conceptual. Però, ha arribat un moment en l'actualitat que vivim en que el vincle amb el paisatge ha de ser molt més directe i compromès. Podem trobar sota l'etiqueta de l'Art Relacional i en un dels seus principals exponents, Rirkrit Tiravanija, una relació propera en el treball realitzat en els camps d'arròs de Tailandia, i d'una manera més directa en el seu pensament que ens diu que el futur de l'art està lluny dels centres d'art¹¹, en la perifèria.

¹⁰ Frase còpsada a la presentació del llibre *Transmission* a La Botiga del Riu. Amposta el 6 de juny de 2022

¹¹ Alejandro, E. (2008). *Periferia, Futuro del Arte*. Cubo Blanco. Recuperat l'1 de juny de 2022, de <https://www.cuboblanco.org/blog/dfnkljfnfdsnkl>

En aquest cas, s'entén per art relacional el vessant que dona major importància a les relacions que s'estableixen entre i amb els subjectes als quals es dirigeix la dinàmica artística que a l'objecte artístic resultant.

Per tal d'apropar-nos a la definició de paisatge hi ha una publicació editada per Capella de Sant Roc (2010) sobre les exposicions que conformen La Invenció del Paisatge en què van participar Albert Gusi, Mainer Lopez & Javier Tles, Gemma Clofent, Txema Salvans i Lluís Sabadell Artiga a la que vull referenciar explícitament.



Polder Cup, 2010. Mainer López

En les pàgines inicials de la publicació, el seu comissari Albert Martínez López-Amor fa un resum de les cinc exposicions que han explorat el paisatge i explica que es genera el paisatge a partir de qui el crea (que ve a ser a partir de qui el mira) per què no existeix en si mateix.

En aquest mateix text¹², Albert Martínez assegura que per fer que un territori, un país o un espai natural es transformi en paisatge, la resposta la

¹² Martínez, A. (2010). La invenció del Paisatge. Capella de Sant Roc.

trobem en l'art. La mirada de l'artista és l'instrument que dissol prejudicis i instaura nous models i objectes de visió.

Sobre el paisatge també, assenyala F.Z. Naranjo¹³ que sorgeix de la naturalesa i del lloc perquè no hi ha paisatge sense mirada humana que dirigeix a la totalitat o part de l'àmbit espacial atribuït a un grup humà que l'ocupa, l'utilitza, el forma i el carrega de sentit simbòlic.

2.2. Referents

Hi ha moltes intervencions i registres en la natura que mitjançant les diferents disciplines insisteixen en la reivindicació de l'espai rural com un espai on la creació artística és possible, com ho demostren altres projectes com la pel·lícula Alcarràs¹⁴. Alhora, remarcuem que la Caravana Delta que explicarem al capítol 2 també vol posar en valor l'activitat agroramadera i el paper essencial que juga en l'equilibri ecològic dels paisatges del Delta i de les Terres de l'Ebre.¹⁵

Per apropar-nos encara més a pràctiques que es fan des del paisatge o tenen com a objecte temàtic el paisatge, els conreus i la natura en tota la seva extensió posarem alguns exemples referents que ens han ajudat a entendre la idoneïtat de dinamitzar una pràctica artística en un entorn agrari per comprovar que es pot incidir en el context social i territorial d'un lloc des de l'art. Recordem que això es correspon amb la nostra hipòtesi en que es centra aquest treball de Fi de Màster en Producció i Recerca Artística

¹³ Naranjo, F. Z. (2012). *El paisaje un concepto útil para relacionar estética, ética y política*. Scripta Nova, 16(2012).

¹⁴ Simón, C. (2022). Alcarràs. Pel·lícula.

¹⁵ Arrels. (2022, maig). *Arrels farà la transhumància amb els bous del delta de l'Ebre al costat de set artistes*. <https://arrels.info/noticia/arrels-fara-la-transhumancia-amb-els-bous-del-delta-de-lebre-al-costat-de-set-artistes>

Agnes Denes



Agnes Denes. *Wheatfield – A Confrontation: Battery Park Landfill, Downtown Manhattan*. 1982. Vintage Cibachrome print. 16 x 20" (sheet size / each one).

És el primer exemple que volem posar perquè va ser pioner a l'hora d'incloure el cultiu d'un camp de blat com a acció artística. Amb una forta càrrega simbòlica, a l'obra "Wheatfield - A Confrontation"¹⁶ feta el 1982 a NYC, va aconseguir cridar l'atenció sobre els valors humans i les prioritats mal ordenades de la societat.

La seva acció va consistir en negociar els drets de cessió temporal d'un terreny en un abocador del baix Manhattan a 200 metres de Wall Street i del World Trade Center. Va conrear blat en quasi bé una hectàrea, va crear vida on hi havia rebut i va donar la producció en un retorn a la societat alimentant la secció equina de la policia de Nova York. Un dels assoliments més grans fou fer manifesta la paradoxa de cultivar blat en un solar de 4500 milions de dòlars.

¹⁶ Agnes Denes «*Wheatfield - A Confrontation*», 1982, NYC. (2003, 25 mayo). RURAL CONTEMPORÁNEA. Recuperat el 26 de maig de 2022, a <http://www.ruralc.com/2013/05/agnes-denes-wheatfield-confrontation.html>

Regina José Galindo.Mazorca. Regina José Galindo. 2014¹⁷

Durant la guerra de Guatemala y com a part de l'estratègia militar d'arrassar la terra, el blat de moro fou segat i cremat per el Ejército Nacional amb la intenció de destruir les comunitats natives. El 1996 els camp de conreu resistiren i amb ells els pobles. Al 2014 el Congreso de la República va aprovar la llei que posava en risc el futur del blat de moro y la autonomia alimentària del país. Els pobles nadius foren qui més es van oposar i es va aconseguir la derogació de llei. Regina José Galindo va activar un conreu de blat de moro perquè quatre homes vagin tallant a matxet tota la producció fins deixar al descobert el seu cos nu que s'ocultava al centre del camp. En aquesta acció, Galindo es manté de peu tot i que el blat ha estat destruït. Aquest és un exemple més de com una acció en un conreu agrícola pot esdevenir clau per a la visibilització d'una realitat social.

¹⁷ Galindo, R. (2014). *Mazorca*. Regina José Galindo. Recuperat el 31 de maig de 2022, de <https://www.reginajosegalindo.com/mazorca/>

*The Land Foundation. Rirkrit Tiravanija, Kamin Lertchaiprasert y Uthit Atimana.*¹⁸



The Land Foundation. Tailandia

The Land Foundation és una residència d'artistes situada en una zona agrícola destinada al conreu de camps d'arròs al municipi de San Pa Tong (Tailandia) que tot i que fou adquirida per tres artistes del país, la idea no fou gestada com una acció d'autoria individual sino la de crear un espai de cultiu de l'arròs i de compromís social. Hi resideixen artistes de tot el món per conviure en les tasques del conreu diari mentre generen peces més lligades a l'art relacional que Tiravanija va potenciar durant la seva carrera. La producció es reparteix entre les persones que la treballen i s'hi destaca la contribució a fer possible el desenvolupament vital de famílies en risc d'exclusió com ara algunes que han emmalaltit de SIDA. És un exemple més de com un cultiu agrari pot centrar la dinamització d'un territori i generar mitjançant l'art ponts per sortejar les desigualtats socials.

¹⁸ Muang, B., Baan, T., San Pa Tong, A., & Ma, C. (2015). *The Land Foundation*. The Land. Recuperat 1 de juny de 2022, de <https://www.thelandfoundation.org/about>

2.3. Antecedents

Aquest treball de recerca ha de servir també per reivindicar el treball artístic que he estat fent aquests anys i posicionar-lo en un context competitiu dintre dels anomenats cercles artístics. Per això ajudo a la contextualització del present no només amb referents coneguts que poden legitimar el projecte que ens ocupa sinó que també vull fer un repàs d'unes poques obres recents meves que ja comencen a incloure temes com l'ecologia, el patrimoni, el Delta de l'Ebre o el feminisme.

12306 quadres



Fotograma del vídeo que pertany a la instal·lació 12306 quadres. Jaume Vidal Arasa, 2016.

Ja al 2016 el meu camp d'estudi estava en l'interès sobre l'emergència del Delta de l'Ebre i com l'espècie humana havia colonitzat cada part d'aquest indret natural per segellar-ne la propietat. 12306 quadres fou una instal·lació expositiva que relatava la multiplicitat de relats petits que poden sorgir en cada racó del Delta de l'Ebre. Per vehicular això es va geolocalitzar cada un dels quadres de conreu del Delta de l'Ebre i se'n van analitzar alguns d'ells per crear unes ficcions de manera escrita amb el filòsof Roman Aixendri¹⁹.

¹⁹ Vegeu més a <https://www.jaumevidalarasa.cat/treball-recent/12306-quadres>

Lo museu del mosquit

Treballar com a artista al Delta de l'Ebre és poder trobar relats en qualsevol indret.

Vaig explicar a ApropEbre²⁰ que al camí de Baladres, just al principi de la platja del Trabucador, al Delta de l'Ebre, hi va aparèixer una nova senyalització que indicava la direcció cap al Museu del Mosquit, localitzat de manera virtual davant una de les coeteres del Delta que es troben en estat d'abandonament. Per aquesta peça no es va reivindicar l'autoria, cosa que reforço en el capítol 7, per què generar situacions surt fora del marc habitual de l'assumpció de l'autoria tal i com l'entenem en els cercles actuals de l'art. Des de l'antropocè l'home ha volgut controlar-ho tot i ha adquirit hàbits de relació amb el món des d'una posició dominant capaç de provocar canvis en benefici de la productivitat a curt termini.

Les coeteres eren una mostra del control del sistema productiu agrari, ja que van ser utilitzades durant anys per guardar i engegar els coets granífugs que s'utilitzaven per espargar els núvols i evitar la pluja sobre els camps d'arròs. A més del sistema productiu agrari, al Delta s'està duent a terme el «sistema

²⁰ Vegeu més a <https://apropebre.cat/museu-del-mosquit-obra-anonima-delta-ebre/>

productiu turístic» i el mosquit és un dels «hàndicaps més grans per al sector», el mateix que passava amb la pluja i l'agricultura.

Es tracta d'un museu d'interpretació que eleva la figura del mosquit fins al punt que s'afirma que quan et pica un mosquit estàs beneït.

Aquesta afirmació rau en el fet que el paper del mosquit és imprescindible per a l'equilibri del Delta. El mosquit pol·linitza el Delta de l'Ebre i alimenta peixos, insectes i moixons. L'eix crític que dóna estabilitat a la peça parteix de la relació humà-animal.

Ninguna dona ha treballat en aquest camp d'arròs. No Woman has worked in this ricefield, 2021²¹.



Fotograma de la peça audiovisual *Ninguna dona ha treballat en aquest camp d'arròs.* No woman has worked in this ricefield. Jaume Vidal Arasa, 2021

Després d'haver treballat en alguns dels continguts que ens ofereix el Delta de l'Ebre s'arriba a constatar que aquest territori sempre castigat pels embats de la natura (com els temporals Glòria (2020) i Filomena (2021) , el vent sempre present i d'altres fenòmens extraordinaris i puntuals que ens obsequia la meteorologia) necessita revertir l'acció (i la inacció) humana que ha propiciat durant anys conductes extractivistes d'un llistat interminable. En el passat, l'excés de residus en pesticides, herbicides i insecticides així com una gestió inapropiada de l'aigua i els sediments en l'actualitat han malmès la qualitat de la biodiversitat sobretot al curs baix del riu Ebre. Inicialment, vaig analitzar que l'home (llavors pensat com a espècie humana) no havia sabut gestionar la seva relació amb la natura i vaig oferir com a solució la intervenció de la dona (com a col·lectiu de gènere) per salvar la relació. Ara, des d'aquest treball que redactem, s'albiren errors de forma o de concepte però és la peça que va engegar la guspira per conformar la demanda de correcció de desigualtats socials als conreus del

²¹ Jaume Vidal Arasa a <https://youtu.be/icSAFFsH1kw>

Delta de l'Ebre. A partir d'aquesta peça que podeu veure en l'enllaç a peu de pàgina vam començar a definir les estratègies per dissenyar un espai que pugui resoldre el fet de la invisibilització de la Dona als conreus d'arròs del Delta de l'Ebre.

3. Un nou imaginari a través de l'art contemporani a les Terres de l'Ebre

En el primer capítol hem observat com s'ha configurat la concepció del paisatge durant els darrers segles per a arribar a aquest punt de la contemporaneïtat on sembla que no hi ha dubte de la relació del paisatge amb la creació.

I si en l'apartat final us hem obert la porta a conèixer la realitat social dels últims cent anys al Delta de l'Ebre, ara és moment de descriure com els artistes del Delta de l'Ebre han configurat un nou imaginari d'aquest territori de la mà del paisatge (o dels embats que rep el paisatge). També explicarem de quina manera s'ha anat construint, perquè no ha estat una acció individual sinó que la consciència de comunitat (originada principalment en els moviments socials en oposició al Plan Hidrológico Nacional del 2001)²² ha propiciat que les Terres de l'Ebre hagin après a veure el paisatge de manera col·lectiva amb un sentiment de pertinença creixent. Llegirem exemples que evidencien la contribució de la comunitat artística en la conformació d'aquest nou imaginari col·lectiu.

Les pràctiques artístiques en entorns rurals han anat essent cada vegada més freqüents i són moltes les mostres actuals de grups de treball que intercanvien coneixements, alineen discursos en trobades o participen en alguna convocatòria amb l'objectiu comú de repensar la relació humans vs natura.

²² “Sebastià Juan Arbó ho va avançar en els seus textos literaris. Les Terres de l'Ebre tenen un tarannà distant de la vida a la ciutat. Amb punts en comú del que s'anomenà la vida a pagès però accentuant més les relacions socials en un entorn productiu primari i vist des d'una perspectiva folklòrica. Condescendent mirada a l'esforç humà (i animal) per treballar la seva lluita amb la terra (i la mar). Al Congrés de Cultura Catalana a Tortosa (1977) es fonien en plom els caràcters de Les Terres de l'Ebre però no va ser fins a l'any 2000 també entrant la tardor quan les impremtes van treure dels calaixos aquells monotips per inundar articles i pàgines, revistes i llibres amb el gran relat de la Plataforma en Defensa de l'Ebre. D'ençà de tot allò que tenim nom. Les persones que trafeguem les comarques més meridionals mai havíem tingut sentiment de pertinença a res. Això era relativament nou. Ara ja podiem sortir al carrer com a grup a defensar el riu o el Delta, a espantar abocadors, parcs eòlics o plataformes de gas no sempre amb el mateix nivell d'èxit. I què fèiem quan no? Moltes coses. Però se'ns relaxava el sentiment de grup i quedava latent.” El sentiment recent de pertinença col·lectiva a les Terres de l'Ebre. Tal i com podem comprovar en un article escrit per mi aparegut a Imagina Radio el 27 d'octubre del 2020, extret a: <https://www.imaginaradio.cat/la-cultura-com-a-valor-a-les-terres-de-lebre/>

Vicent Fibla, al catàleg de la exposició *Relat de Belles Coses Falses*²³, *Una exposició de Paisatges*, ja explica que les Terres de l'Ebre són confluència de paisatges singulars i de encreuament del cultures i que la seva missió principal al capdavant del Centre d'Art Lo Pati fou fer prevaldre el valor del context natural com a element característic del territori per posicionar el centre com a mediador entre l'art i la natura, entre la creació i el paisatge.

En aquest capítol expliquem les trobades programades amb artistes que treballen sobre el Delta de l'Ebre al Mas Miró, la Caravana Delta i el comissariat anomenat *L'ermita sota l'aigua*. La descripció de les activitats en que m'he vist immers durant aquests darrers mesos ens ajudaran a dibuixar un panorama actual d'accions artístiques que fonamenten la idoneïtat de la nostra pràctica artística al Delta de l'Ebre.

L'ermita sota l'aigua

Ja en el segon semestre del Màster en Producció i Recerca Artística vam posar en valor el treball d'artistes a les Terres de l'Ebre comissariant l'exposició *L'Ermita Sota l'Aigua*. Mari Chordà, Alba G Corral, FMG, Cinta Sabaté, Jaume Rocamora, Antònia Ripoll, Rainer G Schumacher, Sabala, Sergi Ramirez, Aura Roig, Ignasi Blanch, Joan Salvadó, Núria Arias i Pilar Lanau. Totes les persones participants en l'exposició van coincidir en la corresponsabilitat que assumeixen com a creatives i abanderades del sentit crític en el camp de l'art a les Terres de l'Ebre de fer arribar les necessitats i reclams del territori a la comunitat a través de les seves peces artístiques. Són artistes que han fet del Delta de l'Ebre el seu lloc d'estudi i contribueixen a construir un nou imaginari a través de l'art contemporani.

²³ Fibla, V., Mesa, B., Lo Pati, & Arts Santa Mònica. (2014). *Relat de belles coses falses*. Departament de Cultura de la Generalitat de Catalunya.



Mari Chordà en una visita guiada al Museu de Tortosa en el marc de la exposició L'Ermita sota l'aigua. Comissariada per Jaume Vidal Arasa al 2021.

Jordi Marçal, periodista de l'ACN descrivia perfectament perquè els artistes han de treballar junts per reivindicar “Un territori castigat en molts sentits, les Terres de l'Ebre, on abunden, submergides, les manifestacions de creativitat artística. Fer-les emergir i revaloritzar-les és l'objectiu que es proposa l'exposició L'ermita sota l'aigua²⁴, en la què una quinzena d'artistes plàstics i visuals aporten, multidisciplinàriament, la seva mirada a partir de la pròpia experiència de distanciament, descobriment o retrobament amb el territori. Un espai de cruïlla i de trobada que es reivindica com a pol d'atracció i refugi creatiu, resilient davant l'abandonament o la crisi climàtica”.²⁵

²⁴ Museu de Tortosa. (2021). L'ermita sota l'aigua | Museu de Tortosa. Recuperado 7 de junio de 2022, de <http://www.museudetortosa.cat/activitats/agenda/lermita-sota-laigua>

²⁵ Mes Ebre. (2022, 9 febrero). «L'ermita sota l'aigua»: un relat artístic per fer emergir i revaloritzar la creativitat ebrenc. DiariMes.com. Recuperado 7 de junio de 2022, de la pàgina: https://www.diarimes.com/noticies/terres_1_ebre/2022/02/09/ermita_sota_aigua_relat_artistic_per_fer_emergir_revaloritzar_creativitat_ebrenc_117672_3024.html

La caravana del Delta Arrels²⁶

Durant els dies de redacció del TFM i paral·lelament a la sembra del camp d'arròs he participat juntament en una Caravana d'artistes per tal de posar en comú les demandes del territori Ebrenc i conèixer de prop el treball al camp en les seves vessants agrícola i ramadera. Hem acompanyat un ramat boví en una etapa de la Transhumància i hem visitat els espais de presència dels ramats al Delta de l'Ebre per descobrir-ne la incidència que han tingut a l'hora de facilitar la colonització d'uns terrenys erms i de garantir la biodiversitat i l'equilibri mediambiental.



Imatge de la Caravana Delta Arrels. 2022

La Caravana Delta és una iniciativa de la revista 'Arrels. El món que torna' i de l'escriptor barceloní Gabi Martínez, en què hem pres part set artistes interdisciplinaris.

David Carabén, músic i líder del grup Mishima, Natacha Sansoz, artista multidisciplinària francesa, Andrés Cota, biòleg i novel·lista mexicà, Ada

²⁶ Monclús, J. (2022, 18 mayo). *Caravana Delta: els bous esdevenen font d'inspiració artística*. Surtdecasa.cat. <https://surtdecasa.cat/ebre/arts/caravana-delta>

Vilaró, actriu, directora i artista multidisciplinària, Natalia Zaratiegui, il·lustradora navarresa, Marina Monsonís, artista visual barcelonina i Jaume Vidal Arasa, que he participat com a artista i dinamitzador cultural local.

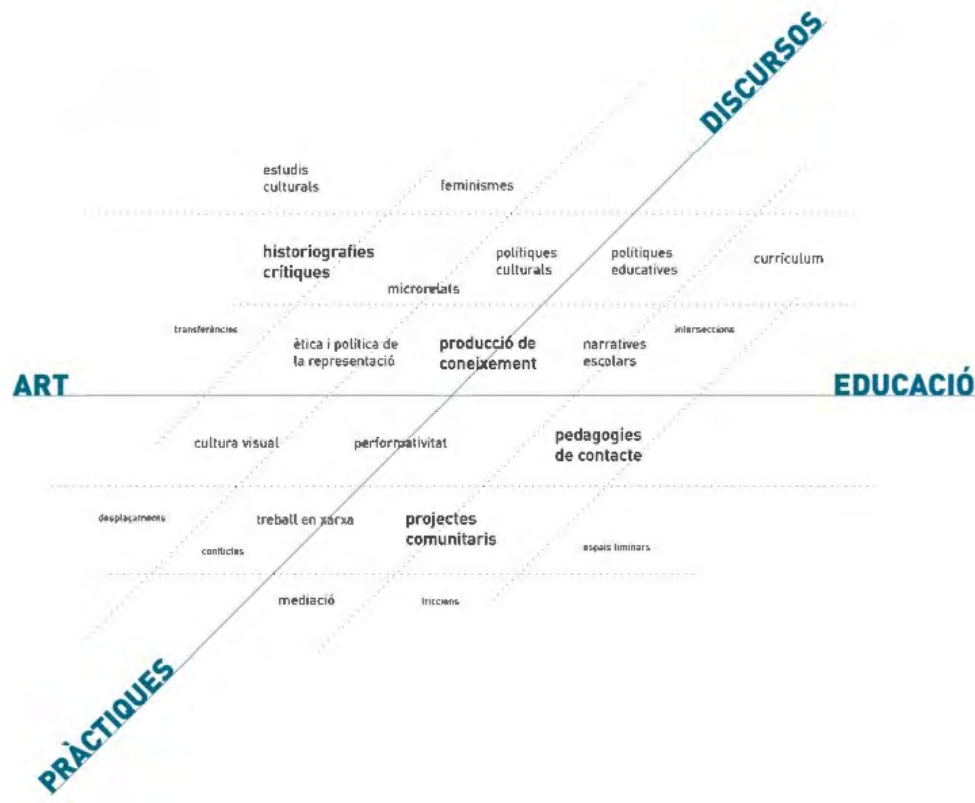
Els artistes vam conviure amb quatre pastors de la zona del Delta de l'Ebre i els vam acompanyar en els primers trams de la transhumància de primavera dels ramats de bous i vaques. L'objectiu del projecte, que posa el focus en l'entorn rural i el reivindica com un espai on la creació artística és possible. Cada participant, a la tornada del seguiment de la transhumància, crearà una obra artística inspirada en aquesta experiència que connecta la natura i el món rural amb l'art. La iniciativa, a més, vol servir per destacar l'activitat agroramadera de la zona i el paper essencial que juga en l'equilibri ecològic dels paisatges del Delta i del conjunt de les Terres de l'Ebre.

En aquesta experiència participativa les i els artistes hem alineat discursos en quant a temes molt diversos com l'ecologisme, l'animalisme, l'agricultura, l'especisme, la gastronomia, la responsabilitat social... Però un dels temes recurrents en visitar un espai fràgil com el Delta de l'Ebre ha estat el de la corresponsabilitat mediambiental de les persones artistes. I en aquesta localització tant inhòspita, on el turisme no té res a veure amb hotels i resorts i l'interès polític i econòmic és residual, les causes perdudes no tenen qui les escolta ni qui els hi faci d'altaveu. Les i els artistes hem assumit el compromís de rebre aquestes demandes i amplificar-les en diferents disciplines per fer-les arribar a la gent per les diferents vies que pot explorar el món de la cultura.

Trobada artistes a Fundació Mas Miró

Durant la redacció d'aquest TFM també he pres part d'algunes activitats de la Fundació Mas Miró amb la finalitat de complir un període de pràctiques curriculars externes amb l'objectiu de potenciar la vinculació entre el món universitari i el sector cultural. En aquest punt voldria fer agraïment de l'acompanyament de Quim Packard donat que hem trobat una bona raó per aportar evidències al treball que ara ens ocupa. Una de les propostes que estem preparant és la d'una trobada d'artistes. Voldrem seleccionar a Alfred Porres, Àlvar Calvet, Manel Margalef, Sergi Quiñonero, el mateix Quim Packard i Jaume Vidal Arasa. Creadors que tenen en compte la natura per germinar inputs que puguin transformar en el seu treball artístic. La justificació és que en el Mas Miró, Joan Miró va trobar refugi i inspiració en la natura i la vida rural. Per a aquesta trobada que es realitzarà a posteriori del període de pràctiques ja n'hem fet la selecció d'artistes que participaran en una visita i posterior debat per respondre o eixamplar respostes a les qüestions sobre la relació de l'Art amb lo rural. A continuació en faré un resum de les motivacions per escollir cada participant.

Alfred Porres (Amposta, 1967)

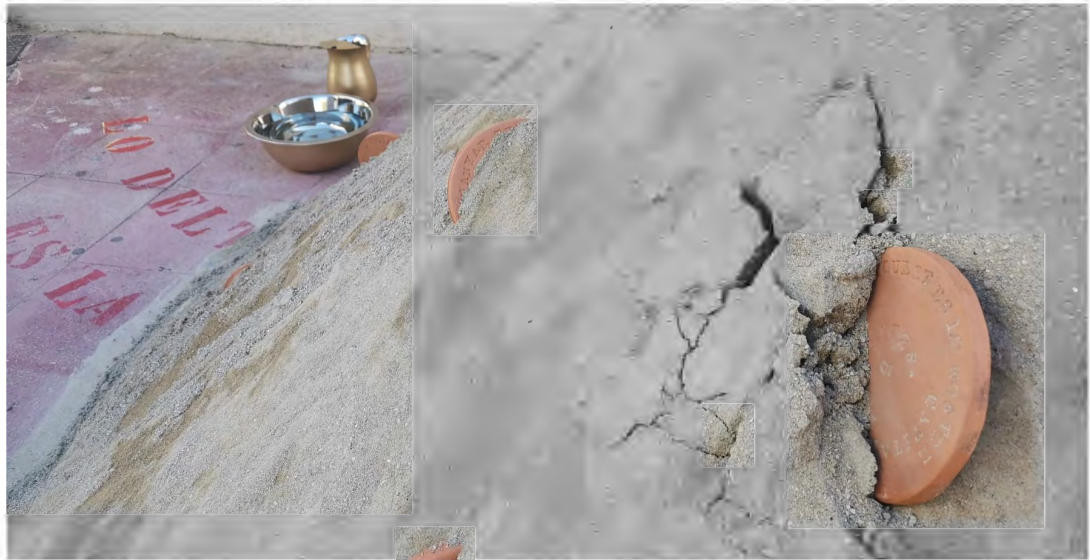


Cartografia de L'Aula al Pati²⁷

Alfred és un artista Doctor en Belles Arts per la Universitat de Barcelona i director del programa L'Aula al Pati del Centre d'Art de les Terres de l'Ebre i aporta al marc teòric unes sentències que validen el nostre treball com a pràctica artística. Ell també pensa que les i els artistes tenen la corresponsabilitat de incloure els relats del Delta de l'Ebre i les seves amenaces a les seves obres. Sobre el relat de la regressió del Delta de l'Ebre es va impulsar al Centre d'Art Lo Pati la intervenció comunitària interescolar Sediments per parlar de la fragilitat d'un Delta envers les inclemències meteorològiques davant la inacció per revertir la merma d'aportació de sediments al curs baix del riu.

²⁷ Vegeu més <https://aula.lopati.cat/presentacio/>

Àlvar Calvet (Trenc, 1965).



Guanyar terreno.2021. Àlvar Calvet.²⁸

Àlvar fa anys que mostra interès per les Terres de l'Ebre i específicament per la gestió de l'aigua i els sediments. A més, és un autor que incideix en la relació entre l'art i la quotidianitat i sovint convida l'espectador a participar a l'obra. Influït per Sean Scully, Mondrian i el seu coetani Joaquim Chancho, s'inscriu en el corrent abstracte per a fusionar art i vida, obra i públic, i socialitzar l'art dins dels col·lectius més allunyats de la creació artística.

²⁸ *Àlvar Calvet denuncia la degradació del Delta al certamen d'art efímer XYZ.* (2021, 15 julio). Marfanta. <https://www.marfanta.com/2021/07/15/alvar-calvet-denuncia-la-degradacio-del-delta-al-certamen-dart-efimer-xyz/>

Manel Margalef (Ampostà, 1963).

Sinfonía de los adioses. 2015. Manel Margalef.

Manel Margalef és Doctor en Belles Arts per la Universitat de Barcelona, i llicenciat en Història de l'Art per la mateixa universitat,. És artista i professor a l'Escola d'Art i Disseny de la Diputació de Tarragona i professor associat al departament de Pedagogia de la URV. Ja als 90 va fer unes de les primeres peces que dintre del nom d'ordinacions apel·laven al paisatge del Delta i utilitzava captures d'objectes quotidians que resimbolitzava en una intencionalitat plàstica de gran valor. Tot i tenir tasques lluny de "casa" (sobre el concepte de casa van les seves últimes recerques) sempre ha tingut la mirada fixada en un territori que li ha donat caràcter a tota la seva obra. Es fa palès en la obra Sinfonía de los adioses (2015) on utilitza plantes d'arròs en les configuracions de la instal·lació. "És per això que treballo a l'entorn de conceptes com la memòria o la psicologia de l'espai, transportant i reproduint diferents situacions des d'aquests possibles llocs revisats" diu Manel recordant que pertanyem a espais on hi deixem la nostra memòria.²⁹

²⁹ Vegeu més a <https://manelmargalef.com/>

Sergi Quiñonero (Barcelona, 1968) .

Atenció: La Móra, un acte d'amor per la natura, el territori i la Terra. 2015

Sergi Quiñonero (Barcelona, 1968) és un artista multidisciplinari, que transita entre la plàstica i la poesia, entre l'obra gràfica i la lletra, entre l'escultura i la paraula, entre el gest i el signe. Artista visual i poeta d'acció. És conegut per ser el gestor cultural i comissari de Ports, Art i Natura, el certamen que escull artistes i obres relacionades amb el paisatge i les invita a intervenir un itinerari de muntanya de les Terres de l'Ebre. És doctorand i la seva línia d'investigació és l'art i la seva relació amb la natura, freqüentment vista des de la perspectiva artística que recorre el Land Art.

4. Objectius

Aquesta relació d'objectius que aquí llistem són la raó de ser del treball en l'estat actual i es van desplegant al llarg de la redacció. Hi ha objectius que podran aparèixer durant la continuïtat del procés i s'aniran afegint a aquest projecte que defensem com a entitat viva o projecte viu. En les conclusions es fa referència a aquests objectius i s'analitza l'assoliment.

Hipòtesi.

- Comprovar si la pràctica artística pot activar processos que incideixen en el context social i territorial.

Generals.

- Intentar donar una resposta a la hipòtesi de partida.

Específics

- Dinamitzar una pràctica col·laborativa des de la disciplina artística.
- Donar veu i visibilitzar a totes aquelles dones que estan encapçalant el conreu de l'arròs al Delta de l'Ebre.
- Fer possible un projecte singular que modifiqui el paisatge polític en l'entorn agrari.
- Contribuir al canvi de paradigma en el món rural, en relació a les desigualtats de gènere.
- Recollir testimonis que evidencien en quins llocs es situen els espais de legitimació de poder i de quina manera estan habitats per lo masculí.
- Contribuir a visibilitzar els canvis que s'estan realitzant en la societat agrària
- Donar continuïtat a la possibilitat de produir arròs en espais on les dones hi trobin espais de relació i representació.

5. Metodologia

Per a la realització del projecte s'ha adoptat un conjunt de metodologies que s'interseccionen entre elles amb l'objectiu de demostrar la hipòtesi que articula el treball: Pot la pràctica artística activar processos que incideixen en el context social i territorial?

Fer recerca amb un entorn metodològic complex és emprar una suma d'estratègies, com la recerca bibliogràfica, l'observació participativa, la intervenció comunitària com a metodologia per a generar, mitjançant l'acció artística, la visibilització d'una qüestió que clama la necessitat d'un canvi social. Com que aquest treball vincula recerca i creació continuació descriuré aquest entorn d'investigació fent referències al procés de treball de l'acció desenvolupada.

5.1. Metodologia artística que vehicula la sensibilització

El punt de partida metodològic sorgeix de l'execució d'una intervenció site-específic en un camp d'arròs del Delta de l'Ebre. A partir de la peça "No Woman has worked in this Ricefield", 2021 vaig comprovar que no hi havia presència de dones cultivant els camps al Delta de l'Ebre. La intervenció, com ja hem observat en el capítol 1, va consistir en instal·lar un retol led en diferents camps d'arròs que reblava la inexistència del treball de les dones en aquells terrenys productius. Com a punt de partida ideològic fou determinant però el fet de ser efímer no va jugar a favor de la permanència del missatge. Vaig tenir la revelació de que calia una acció més disseminada i persistent en el temps per transmetre aquesta manca de representació. En aquell moment em va sobrevenir la idea de que si volia provocar un canvi en els camps en el paisatge simbòlic del Delta de l'Ebre hauria de fer una acció més activa per tal de fer possible allò que demanava. Hauria de

dissenyar una estratègia que impliqués més persones i més àmbits de la societat per evidenciar que el treball de les dones al camp existeix s'havia de visibilitzar encara més mitjançant l'art contemporani a una ciutadania que veu com els actuals models de representació s'allunyen de les modalitats clàssiques³⁰

Així, l'art, en aquest cas, actua de motor, surt dels seus dominis de legitimitat i fa de vector d'una nova noció de transversalitat. El disseny ha propiciat un procés col·laboratiu obert marcat pel calendari agrari i que ha anat creixent a mesura que s'ha anat implantant.

5.2. Acció comunitària com a acció artística



El terreny amb el cultiu de cobertura. Partida dels Ullals. Amposta.

³⁰ López-Aparicio Pérez, I., & Cejudo Mejías, V. (2016). Prácticas artísticas colectivas ante nuevos escenarios sociopolíticos. Procesos participativos, de autogestión y colaboración en el contexto. *kult-ur revista interdisciplinària sobre la cultura de la ciutat*, 3(5), 117–142. <https://doi.org/10.6035/kult-ur.2016.3.5.5>

La gestió del conreu es preveu que sigui col·laborativa i des de l'inici del projecte ja s'albiren metodologies respectuoses en el medi ambient i una expertesa pròpia. Es calcula una producció de 5000 kg d'arròs que s'envasaran i es distribuïran al mercat amb un component social adherit com a valor afegit.

En l'article *Subversiones, colaboraciones y redes. A partir de proyectos y experiencias impulsadas que ha utilitzat sovint l'arquitecte Santiago Cirugeda*, es descriu que les ocupacions en l'espai propicien que altres persones les portin a terme. Es refereix a ocupacions temporals d'espais amb l'objectiu de assenyalar, evidenciar una problemàtica, un conflicte existent i dur a terme alguna acció que ho presenti a la societat³¹.

Aquest projecte col·laboratiu facilita que les dones del món Rural del Delta de l'Ebre puguin dissenyar i planificar en totes les fases un projecte d'intermediació amb l'objectiu de subvertir les funcions més tipificades de les infraestructures rurals i també les artístiques.

La intervenció activa situada sobre un mateix pla d'igualtat fomenta la construcció de coneixements que rarament poden produir-se en entorns on s'ha implantat una jerarquia, per petita que aquesta pugui parèixer i per petites que semblin les implicacions que aquesta pugui tenir.

Aquest projecte havia de ser madurat de manera col·lectiva per que la veu de la comunitat propaga molt millor els missatges a la població. També s'havia de tenir en compte a priori que si s'havia de fer un canvi, era important afavorir l'empoderament de les dones per tal de fer-ho realitat. Els canvis des de dintre tenen més transcendència i el col·lectiu de Dones del món Rural n'era la clau per obrir una nova via de manera innovadora de treballar una pràctica artística al Delta de l'Ebre.

Per a aconseguir millorar la visibilitat de tot el projecte està previst desplegar un pla de comunicació que expliqui el procés per a que aquest projecte

³¹ Parramon Arimany, R. (2016). Subversiones, colaboraciones y redes. A partir de proyectos y experiencias impulsadas por Santiago Cirugeda. *kult-ur* revista interdisciplinària sobre la cultura de la ciutat, 3(5), 95–116. <https://doi.org/10.6035/kult-ur.2016.3.5.4>

pugui ser una prova pilot que tingui continuïtat de manera autogestionada i faci evidents la qualitat i l'esforç de les dones treballadores al Delta de l'Ebre i sensibilitzar a la societat de la idoneïtat d'aquest tipus de projecte per afavorir un canvi en els atributs que intervenen en la construcció social del gènere.

5.3. Observació participant ³²

Un grup de tècniques i professionals agràries dedicades al cultiu de l'arròs dirigeixen el conreu de més de sis jornals d'arròs i ocuparan rols de governança en espais de decisió clau. Amb aquesta acció, es visibilitzarà el treball de les dones pageses del Delta de l'Ebre i en sorgirà un producte amb un valor afegit indispensable en els temps actuals. El procés serà el motiu per a que es puguin recopilar valuoses dades empíriques i identificar els espais simbòlics de poder en el món rural que des de la mecanització dels camps i la seva producció intensiva ha difuminat la presència de les dones en els llocs de treball visibles.

El meu paper per generar coneixement seria aconseguir un rapport de qualitat per a participar de l'experiència i registrar esdeveniments a partir de la saviesa de la gent que ha treballat tota la vida directament el camp i impulsar que aquests canvis durant l'acció artística s'adoptin per provocar una acció de canvi social. Part d'aquests registres són consultables en les actes annexes al treball on podem veure en quin grau ha tingut lloc la nostra participació en l'equip que he executat el projecte i en quins moments han aparegut punts crítics en el discurs.

³² “L'observació participant ens ofereix la possibilitat d'observar el comportament de la gent des del seu punt de vista comporta el fet de convertir el treball de camp en un procés de socialització per a l'investigador”.
http://cv.uoc.edu/moduls/UW01_60031_01099/web/main/m2/v4.html



Adela Tomàs agafant mostres de sòl del camp. Abril de 2020

5.4. Espais de decisió i temes de discussió.

En el moment que es genera el debat, el coneixement expert de totes les dones del grup s'alineja sovint en pràctiques consensuades a través de molts anys de treball que avui dia ja no són motiu de discussió. Tal i com podem veure en les actes annexes, n'hem fet registre dels discursos individuals de cada membre de l'equip en les seves intervencions i s'ha recollit la veu grupal de totes com a uníson del que han discutit i decidit. Dintre de les tasques a les que es pot prendre decisions se n'han debatut les següents.

5.4.1. Sobre la llavor

La llavor mare escollida de manera consensuada és de la varietat ARODELTA que és un gra del tipus llarg B aromàtic.

Al Delta de l'Ebre, els assajos han demostrat que té un cicle de 140 dies, fet que suposa un cicle uns pocs dies més llarg que el GLEVA però més curt que el JSENDRA. Semblant al cicle del SOTO.

L'altura de la planta és d'entre 75 i 80 centímetres. Per tant, semblant a l'alçada de la varietat GUARA o MARISMA i la densitat de sembra és de 180 Kg/ha.

En respecte als tractaments de la pyriculària, es tracta d'una varietat poc sensible a fongs aeris. Per tant, amb els tractaments preventius que es facin a la zona per a altres varietats serà suficient. En relació a l'abonat, les necessitats de la varietat són de 175 U.F. de N/Ha, 80 U.F de P2O3/Ha i 90 U.F. de K2O/ha.

Com també depèn de les particularitats de cada zona i tipus de sòl, aquestes quantitats poden modificar-se lleugerament segons s'observa la evolució del camp. En conclusió, a nivell de cultiu i comportament al camp, es tracta d'una varietat que no ha de tenir cap consideració en particular. S'aconsella tractar-se com altres varietats de tipus llarg B que s'ha cultivat.



Mostres del sòl per tal de fer-ne el pla d'abonament i fertilització via IRTA.

5.4.2. Sobre la constitució administrativa

Després de visibilitzar els inicis del projecte com una acció comunitària i donar-li l'estructura necessària per fer possible que avanci s'havia previst que el grup fos obert i constituït com a cooperativa d'iguals per tal que pugui entrar qualsevol dona en el nivell d'implicació que decideixi i en el moment del procés que decideixi. Però la gestió administrativa requereix d'uns compromisos laboral i fiscals que s'han d'assumir de manera responsable i no es poden deixar a l'atzar. És per això que s'ha debatut el caràcter comercial del projecte i la gestió de pagaments a través de l'Associació de Dones del Món Rural que és una entitat solvent i reconeguda amb una estructura capaç de fer front als riscos. El projecte de cultiu d'arròs "Essencial" es provarà de dur a terme administrativament des d'un expedient econòmic dintre dels comptes de l'associació.

5.4.3. La ficció

Han aparegut durant reunions formals i informals uns temes que s'han redirigit o reconduït de la ficció al realisme. Propostes com ficcionar una plantada o sega tradicional i fins i tot l'aparició en llocs de treballs que no corresponen a la realitat han estat desestimades per construir el relat a partir de la veritat. La evidència real de la representativitat del gènere femení com a treballadora a les Terres de l'Ebre és una mostra de dades fidedigna de lo comunicat i exhibit.

5.4.4. Sobre l'envasat

La idea d'aconseguir un producte competitiu per a sortir al mercat amb seguretat ha aparegut constantment en totes les reunions i s'ha pensat packagings i altres andròmines per destacar el producte als lineals de tot tipus però les discussions que també es registren a les actes s'han decantat per la opció de dedicar esforços a la promoció del valor afegit i deixar l'envasat especial per a properes edicions.

5.4.5. Micromecenatge

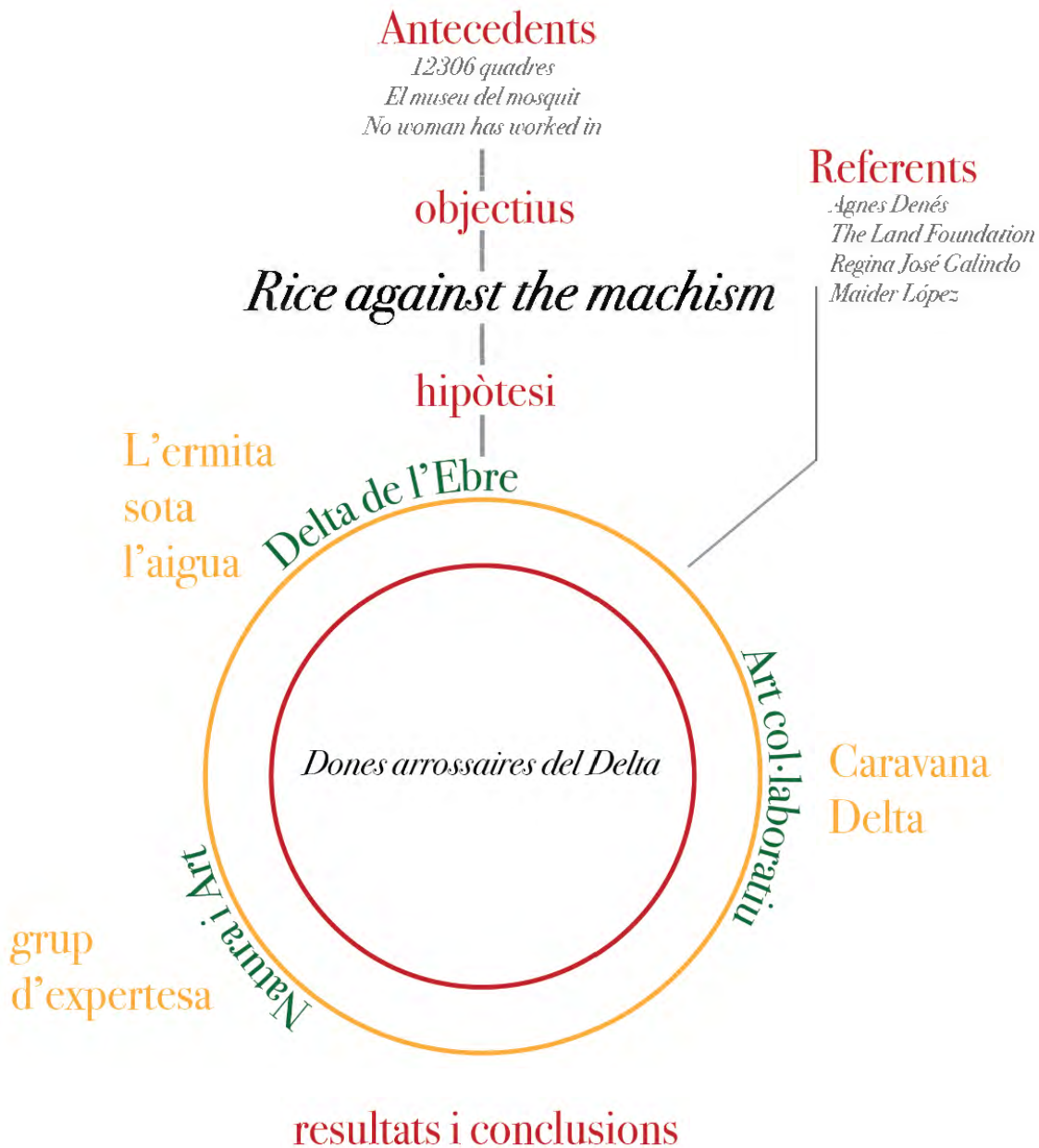
A l'hora de pensar en el finançament extern arran de l'interès de les administracions públiques en conèixer el projecte s'ha pensat amb la fórmula del micromecenatge. D'aquesta manera es permet l'aportació de fons al projecte d'una manera accessible i es manté el caràcter autònom i autogestionat del projecte. Una intervenció econòmica a fons perdut si bé ajudaria podria ser interpretat com una paternalització administrativa.

5.4.6. L'aigua mana. El respecte a la natura

Arriba un moment que les decisions ja estan preses i que ja no es pot preveure com continuarà . Està en mans de la natura. De la pluja, de la temperatura.. Ara ja no es pot tenir en compte decisions sino esperar a la natura per reaccionar segons s'hagi d'intervenir per minimitzar danys o errors. És el moment que ha arribat l'hora d'inundar els camps. Totes les decisions que poden controlar les dones agràries ja estan preses. Això segons han explicat assegura que l'aigua, ja sigui controlada pel regadiu o vinguda del cel, determinarà la qualitat de la collita. És un punt on la intervenció humana deixa de tenir poder i és la natura que recupera la potencialitat de fer-ho possible o no. Les pageses només poden estar alerta per a minimitzar les afectacions meteorològiques. Aquest punt està lligat a la por i la inseguretat i marca el conreu i retorna el respecte a la natura com a idea romàntica.

5.4.7. Sobre la marca, la distribució i venta

Dels debats col·lectius més interessants en destaco també les decisions preses sobre la marca, la distribució i la venta. I és què són dones expertes en conrear arròs i se'ls hi veu la seguretat alhora de prendre decisions pel que fa a les accions agràries. Però el fet de incloure el valor afegit del projecte a sobre de l'arròs i també dissenyar una estratègia de marca per identificar-se com a grup i també fer arribar al món ha ocupat bona part de les reunions (i de les converses del grup de Whatsapp). La marca que han triat per al producte finalment ha estat L'essència.



En aquest esquema hem fet un exercici de visualitzar la metodologia del treball. Quins antecedents ens porten a construir la hipòtesi i en quins referents ens basem per a construir un marc teòric. Per donar resposta a la hipòtesi activem un grup de treball amb la finalitat d'obtenir resultats i conclusions. Gràcies als grups que ja treballen en aquesta direcció podem establir paral·lelismes que legitimen el nostre projecte.

6. El conreu de l'arròs al Delta de l'Ebre des de la seva història i la seva identitat

Context històric del Delta de l'Ebre.

El Delta de l'Ebre compta actualment amb una superfície 22000 hectàrees de les quals 20000 hectàrees estan dedicades al cultiu de l'arròs en totes les seves varietats. El conreu de l'arròs té origen cooperatiu i tot el conjunt de la societat participava en algun de les fases de la producció, distribució o venda on no hi havia tampoc diferències de gènere. Des de l'aparició de la mecanització del camp la dona ha estat desplaçada d'alguns dels llocs de decisió del camp, de les empreses, etc. Les famílies i les entitats dedicades al conreu i desenvolupament de l'arròs han estat històricament dirigides per homes³³.

Al Delta de l'Ebre, les dones han assumit o han tingut presència des de la fase de desermar. Una feina molt dura que tradicionalment s'atribueix als homes però també hi ha constància de la presència de les dones en aquella tasca tan dura. Els aiguamolls del Delta van ser convertits en terra cultivable gràcies al treball i l'esforç de tota la comunitat. Tradicionalment, en temps de conreu, a la plantada i al birbar s'ha comptat sempre amb la presència de les dones arreu del món. Ho podem veure descrit a la pel·lícula *Riso Amaro* que retrata les col·lectivitats de dones als camps d'arròs d'Itàlia de la primera meitat de segle (això sí, des d'una mirada massa sensual i ficcionada allunyada de la realitat). Generacions de dones que, compartint

³³ Saugeres, L. (2002). The cultural representation of the farming landscape: masculinity, power and nature. *Journal of Rural Studies*, 18, 373-384.

hores de treball amb els animals i els homes, van aconseguir imposar-se als aiguamolls tornant-los terra terra fèrtil i cultivable.



Fotograma de Riso Amaro. Giuseppe de Santis 1949 ³⁴

Durant l'èxode urbà de la guerra civil, el Delta de l'Ebre va acollir els habitants de petites poblacions del territori que hi tenen part. Així les dones de les famílies que van carregar amb la destinació dels homes a la guerra van haver d'assumir tasques agrícoles per garantir la subsistència tant durant la guerra com durant la postguerra. Les dones van tenir un paper important en fer-se càrrec de les tasques del manteniment dels cultius. Quan cessa el conflicte bèl·lic els homes van recuperant els seus espais de decisió tradicionals i les dones els hi cedeixen el lloc per tornar a dedicar-se a tasques de la llar, educatives i de suport al cap de família en el cultiu de l'arròs també si s'escau. Durant el desplegament de la mecanització al camp

³⁴ https://www.filmaffinity.com/es/eideos.php?movie_id=135929
<https://youtu.be/hTj40E-0HbA>

els qui estan al capdavant de les responsabilitats en aquell moment són els homes i són ells qui implanten la nova manera de cultiu intensiu. Aquest fet, acentúa encara més el desplaçament de la representativitat de la dona en espais de governança. La dona no desapareix del camp sinó que dedica la seva jornada laboral a tasques sovint relacionades amb la comptabilitat, el control de qualitat, feines administratives etc. Sempre hi ha hagut presència de dones al camp però la seva visibilitat ha fluctuat igual que la seva representativitat.



Recreació històrica de la plantada de l'arròs al Delta de l'Ebre

7. Projecte viu

7.1 El projecte com a obra

La naturalesa artística del projecte es fonamenta en l'activació del grup de treball, el procés col·laboratiu desplegat i el seu registre documentat. En aquest cas, l'obra és el projecte amb el conjunt d'esdeveniments, protocols i objectes que se'n derivin.

També defensem que el projecte està viu i d'ell se'n generen alguns camins d'investigació que poden ser plàstics, objectuals, diagramàtics, narratius o de qualsevol altra índole. I com a projecte que és viu i se li dona vida agafa autonomia pròpia i creix sol.

Aquesta pràctica, que en el meu recorregut ja és entenedora, inclou la participació (recordem que aquí es refereix a prendre part) d'altres persones, més o menys profanes en les tasques relacionades amb l'art. I per a que tots els components es sincronitzin en el marc artístic s'ha de deixar apropar a aquestes persones en els tempos, el nivell d'implicació i les motivacions depenent del grau de participació que decideixin. Però, com a projecte que ja es va gestar permeable i canviant, es situa als marges del camp de l'art.

Ja durant l'acta primera que s'adjunta als annexos es va comunicar a totes les persones que al convertir-se en col·laboradores es feien partícipes d'una acció artística.

Hi ha projectes que tenen un inici i un final. En aquest cas, una volta engegat el projecte, l'obra ja ha esdevingut. S'inicia però no planteja un final concret ja que tindrà diferents fases. Pel que fa a la resolució de la hipòtesi, no cal acabar el projecte, que es preveu tingui continuïtat, per que es vegi una obra acabada. "Planta un arbre, escriu un llibre, tingues un fill", diu la dita, i només una d'aquestes missions vitals és obra finalitzada. L'arbre i el fill compten com a realitzats una vegada s'ha fet la gènesis. Podria ser un argument per defensar que una vegada s'han reunit, convocat i posat en marxa; totes les dones membres, les

decisions preses i l'execució del conreu ja són obra. No desmereix que quan es pugui segar l'arròs en veiem una materialització o aproximació tangible més directa al producte de l'obra però no podrà mai substituir o ser en si mateix el projecte. Una sola part no pot ser mai el tot. De fet, la continuïtat del projecte anirà ratificant la idoneïtat de l'art per justificar en aquest cas la seva funció com a eina transformadora d'allò social. Així, la documentació del procés, per definició, es refereix a l'art però no ho és. En canvi, fa referència a una situació i esdevé souvenir d'allò que ha succeït. L'art no es fa present amb la mateixa intensitat encara que les manifestacions que proposen s'aproximen a la estètica referida.

Tradicionalment s'entén que una obra d'art és una cosa que encarna a l'art com a totalitat, atorgant-li una presència immediata, visible i palpable. Quan anem a una mostra d'art generalment assumir-nos que el que s'exhibeix -pintures, escultures, dibuixos, fotografies, vídeos, ready mades o instal·lacions- ha de ser art. Les obres poden, per descomptat, fer referència a coses que elles no són, ja siguin objectes del món real o qüestions polítiques, però no al·ludeixen a l'art mateix perquè elles mateixes són art.³⁵

Boris Groys

El mateix autor explica que l'art s'ha tornat biopolític perquè ha començat a documentar la vida mateixa com a activitat mitjançant disciplines artístiques. La seva documentació estètica només ha pogut donar-se en llocs on els nostres temps biopolítics, la vida mateixa i el seu devenir s'han tornat objecte de la creativitat tècnica i artística. Aquest procés de documentació ofereix una gran diversitat de mitjans entre el document i l'esdeveniment documentat i voler esborrar aquesta distància és una tasca impossible.³⁶

³⁵ Groys, B. *Arte en flujo. Ensayos sobre la evanescencia del presente* Buenos Aires: Caja Negra Editores.2016

³⁶ Groys, B. *publicado en Volverse público. Las transformaciones del arte en el ágora contemporánea.. ISBN 978-987-1622-30-6 Caja Negra Editora.Buenos Aires, 2014-2019*

7.2 Materialitzacions i aproximacions tangibles

El projecte, en la seva globalitat i complexitat, incorpora diferents elements, uns més tangibles i cosificables que altres. Hi ha projectes que tenen un inici i un final i n'hi ha d'altres que s'inicien i no se sap quan acabaran. Com ens diu Boris Groys, estar immers en un o més projectes, és una manera d'estar sempre en el futur (Groys, B. 2014)³⁷. Aquest projecte té un inici i pot no tenir un final. És un projecte cíclic que una primera fase finalitzarà en la recollida de l'arròs, la comercialització i la difusió del projecte. Però abans de que acabi una primera fase és possible que s'iniciï una de nova. En aquest procés es generen materialitzacions concretes, objectes i coses tangibles, però totes elles son part constitutiva de la globalitat del projecte.

Des de la perspectiva artística, cadascuna d'aquestes coses tangibles pot articular-se com una peça independent, que té sentit per a ella mateixa, però alhora són materialitzacions que busquen posar de relleu o narrar el procés tot fent ús del llenguatge artístic.

Hi ha qui entendria aquests objectes, vídeos, fotos, diagrames o qualsevol tipus d'instal·lació com a resultat amb uns paràmetres visuals que haurien de tenir categoria de peça artística. En aquest cas deixariem que l'espectador pogués valorar-ne la plusvàlua a través del sentiment de pertinença. Podria, si volgués, posar-li preu dins el circuit comercial artístic. Però la intencionalitat de l'artista, tal i com Duchamp defensava, és etiquetar una part de la realitat com art. Cal que sigui el projecte, i no tan sols la narració, l'experiència més pura de vivència artística. Tot allò que ara presentarem són resultats que ens ajuden a dividir el discurs i fer-lo més entenedor. És documentació i així ens agrada que es tingui en compte.

³⁷ Groys, B. (2014) *Volverse público*. Buenos Aires: Ed. Caja negra, pp. 74

7.3 Calendari

Sovint pensem el calendari com objecte masculinitzat.³⁸ La imatge de la dona com a objecte eròtic encara pobla els murs dels tallers agrícoles del món, sovint fruit d'unes estratègies comercials d'empreses de productes relacionats amb les tasques mecàniques (també hi casos amb marques de barbacoa, cervesa etc.). Estratègies comercials al servei de la cosmogonia patriarcal que ho impregna tot.³⁹

En canvi, el calendari agrari ebrenc de l'arròs és un diagrama construït amb el grup de dones del món rural del Delta en alguna de les reunions que hem tingut per planificar el conreu.

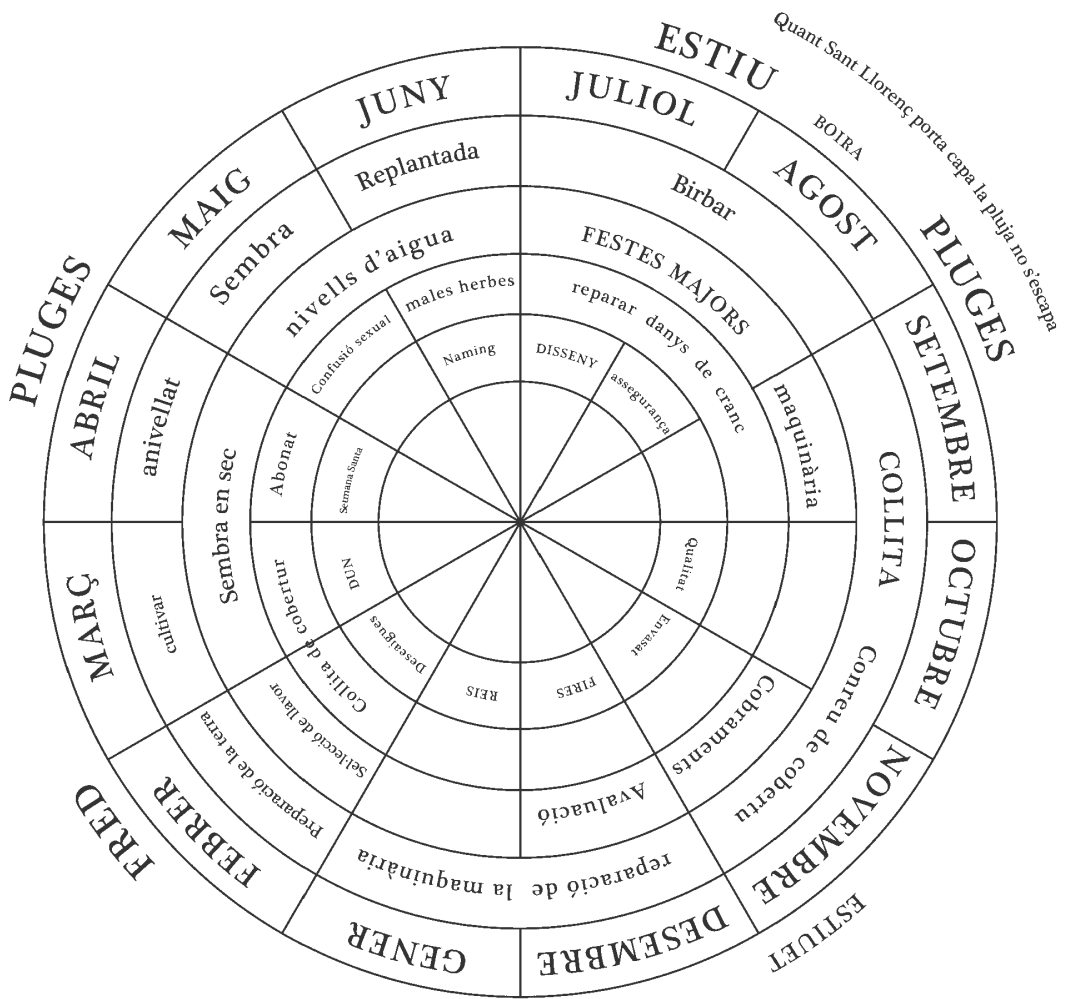
Amb el grup de dones sempre s'ha parlat del conreu com un període cíclic que té en compte els anys anteriors i preveu els propers anys. Els seus discursos sempre inclouen frases referents a que allò que vam fer ens repercuteix ara i allò que ara farem repercutirà en el futur.

Els calendaris i cronogrames de l'arròs que hem trobat al Delta de l'Ebre evidencien una disposició horitzontal i finita. Es representen, per tant, de manera lineal discontinua: quan s'acaba un període en comença un altre des de zero. No pot haver representació gràfica més allunyada de la realitat, doncs la natura es manifesta en cicles que es repeteixen en el temps de manera infinita enllaçant un període amb un altre. És a dir comportant-se no com un conjunt de parts, sinó com un tot que es reproduïx a si mateix de manera circular. Per això vam decidir crear-ne un amb les aportacions de les dones del món rural.

³⁸ Tothom té en ment els calendaris Pirelli, Wurth i d'altres cases comercials que han contribuït a alimentar l'imaginari eròtic masculí. Esperem que el nostre calendari ajudi a substituir de les parets els calendaris que cosifiquen i hipersexualitzen les dones que habiten l'imaginari masculí.

³⁹ Tal i com podem observar en els fotogrames de Riso Amaro de Giuseppe de Santis 1949

D'aquesta acció n'ha sorgit un diagrama que fa visible una manera d'entendre el cicle de la vida que es manifesta durant el conreu d'un camp i que, creiem, s'ajusta millor a la realitat.



7.4. Disseminació del projecte mitjançant el producte.

Per tal de fer arribar el projecte a la ciutadania, l'arròs no es vendrà a l'engròs a la cooperativa perquè així desapareixeria el valor afegit i s'acabaria el flux de difusió. Per tal de garantir la disseminació del contingut del projecte i del seu valor es preveu empaquetar, etiquetar i distribuir el producte. Un element més que forma part del conjunt d'accions i evidències del projecte. El prototip del paquet d'arròs és l'exemple ideal d'allò projectat. D'un futur que es desitja construir i que pensem com dur-lo a terme. Allò que ens fa humans és la capacitat de projecció⁴⁰. I aquest producte final és el que ens fa activar-mos, relacionar-mos i posar en crisi qualsevol tema de debat. El visualitzem com una manifestació dels nostres acords que es veuran reflexats en un paquet d'arròs on allí veurem enregistrat tot allò que ens ha succeït i de la manera que ho fem fet.

⁴⁰ S'assegura que el fet diferencial que va fer el salt evolutiu cap a una espècie homínida hàbil no fou ni la capacitat d'emocionar-se, ni allò que anomenem consciència, ni tan sols la memòria. Allò que ens va fer destacar entre les diferents espècies fou la capacitat de projecció. Hi ha d'altres espècies que utilitzen instruments per aconseguir menjar, per defensar-se o per arribar a una finalitat concreta. El que ens fa diferents és el moment en què vam pensar que aquell instrument ens faria servei en un futur i el vam guardar. Les espècies que no van aconseguir fer el salt d'esglaó evolutiu encara continuen emocionant-se, utilitzant instruments i aconseguint objectius. Però en acabar l'acció, no es guarden l'eina, el pal, l'arma.



8. Reflexions al voltant de l'autoria

En aquest apartat hem de dissertar sobre l'autoria, ja que aquest projecte incideix de manera directa en el fet de compartir responsabilitats col·lectives, alhora que s'emmarca en el context d'una pràctica artística i acadèmica. El projecte es desenvolupa amb una metodologia complexa, que integra la participació de moltes persones, involucrades en diferents preses de decisió, però que la majoria d'elles no s'identifiquen com autors d'una pràctica artística, si no com part d'un col·lectiu impulsor d'un projecte pilot de caràcter social, cultural, econòmic, innovador, agrari, territorial, de gènere... o altres diverses, en funció de la persona involucrada, ja que és un projecte que té diferents capes. Encara que la concepció i l'inici del projecte parteixen de l'impuls personal com artista i investigador, aquest no pot concentrar el mèrit i la responsabilitat de l'autoria com a únic subjecte productor. Si el fem recaure sobre una sola persona tornem als temps d'un sol creador de qui procedeixen tots els fets, pensament heretat de l'autor Romàntic. Una manera d'entendre l'autoria⁴¹ individualista no s'escau aquí i seria un error que no podríem permetre en aquesta empresa que involucra tantes persones i tan diferents en diferents fases. En aquest projecte, l'aspecte de l'autoria pren una clara rellevància quan analitzem la manera en que es succeeix la construcció de la pràctica artística i tots els agents que configuren el grup de treball.

En els processos participatius existeix una entitat que elabora les regles del joc i invita a participar a la comunitat d'algunes de les fases del projecte. El fet d'establir unes bases de participació, invita a participar a un segment de població exclouent-hi les persones que no compleixen requisits o que no respecten les bases o regles de la convocatòria. Per aclarir-ho una mica més, participar és entès com prendre part d'alguna fase del procés. D'altra banda, l'art col·laboratiu anima a la comunitat a situar-se en un espai horitzontal on cada membre actua amb les mateixes eines, recursos i possibilitats assumint un rol dintre del grup, fins i tot amb l'oferiment de repensar-ne les bases, l'origen o l'encàrrec. En l'art col·laboratiu també es permet participar del procés a grups per fomentar la integració social o reforçar

⁴¹ Pardo Lorenzo, A. (2020, 17 julio). *La autoría en el arte*. Discordia. Recuperado 28 de mayo de 2022, de <http://discordiamag.com/2020/07/17/la-autoria-en-el-arte/>

l'autoestima o la realització dels seus integrants. Laia Guillemet i David Roca⁴² escriuen que aquest canvi de paradigma comporta una nova percepció de l'obra resultant més centrada en el procés creatiu pel conjunt dels seus actors essent una evidència directa de la convergència de les múltiples creativitats individuals.

L'art col·laboratiu, un art sovint compromès socialment, és en ell mateix una intencionalitat finalista més que un instrument per a aconseguir un objecte final, és a dir que la intencionalitat és allò a lo que li donem importància i no és un vehicle per a assolir un fi. Valorem de l'art col·laboratiu el mateix procés com a obra (millor entès com a pràctica per no confondre amb la objectualitat) La denominació "participatiu" en un projecte pot tenir diverses accepcions. Tot allò que sigui prendre part de la manera que sigui en una acció podrà ser denominat participatiu. En alguns contextes s'associa a assistents (sovint de manera errònia). En d'altres la participació serà adequada a la definició si permet fer algunes coses o moure algunes palanques del projecte o en diferents graus d'empoderament. Nosaltres optem a no utilitzar participatiu si es pot utilitzar col·laboratiu o altres eufemismes com treball en grup o expressions com "entre totes", "juntament" etc.

També llegim sobre les noves concepcions de l'autoria que aquesta Insubordinació de les obres i abandonament del museu ha radicalitzat la desconfiança de la institucionalitat de l'Art sobre els mitjans i tecnologies digitals. (...) la institucionalitat cultural es dota dels seus sistemes immunològics per lliurar-se de les estratègies amb les que els artistes han volgut instalar debats polítics i socialment rellevants a la agenda iconogràfica de l'inconscient col·lectiu del continent.⁴³ Accions així volen fugir de l'autoria entesa com a copyright o marca més relacionades amb el capitalisme en que l'obra d'art acaba convertint-se en moneda de canvi amb la plusvàlua de l'artista que és en definitiva una manera de produir i vendre un producte.

L'origen d'aquesta deconstrucció i fragmentació dels elements que conformen l'art s'inicia a la segona meitat del segle XX quan es produeix un punt d'inflexió en el moment que comença a qüestionar-se els modes de producció, difusió i recepció

⁴² Guillemet, L., Roca, D. *La doble cara del arte colaborativo: El cruce entre teoría y praxis*, en *interartive*, 2017. <https://interartive.org/2013/08/arte-colaborativo>

⁴³ Adolfo Vásquez Rocca. ¡El arte abandona la galería! ¿a dónde va? https://www.replica21.com/archivo/articulos/u_v/542_vazquez_abandono.html
De la publicación original: VÁSQUEZ ROCCA, Adolfo, *El arte abandona la galería ¿Adónde va? En torno a Beuys y la reconstrucción del Museo como proyecto ilustrado*, DEBAT'S N.º 101 – 108, pp. 19-26, Revista trimestral editada por la Institución Alfons el Magnànim, Valencia, España.

de les arts i de la mateixa naturalesa de l'obra. S'inicia de manera tímida i marginalitzada i s'obri pas cap a pràctiques alternatives que s'oposen als usos institucionals fins al punt de replantejar-se la seva categoria artística en alguns casos. En el nostre cas, la nostra pràctica artística posseeix en els seus objectius i en la seva metodologia un canvi de gir com a espai de resistència i producció alternativa. Per la naturalesa del treball col·laboratiu i cooperatiu i per la intencionalitat de visibilitzar un mode de treball comunitari.

*Grant Kester: "Vemos una interlocución persistente con sitios de resistencia y activismo, así como el deseo de trascender las definiciones actuales del arte y lo político"*⁴⁴

En paraules d' Immaculada Alabajos⁴⁵, algunes d'aquestes pràctiques artístiques són reaccions contra règims polítics i culturals que tenen interès en donar una visió de la capacitat de les comunitats connectades en un entorn democràtic amb la generació de relacions i processos socials que desactiven l'objecte artístic i l'autoria com a transformació de canvi. Les pràctiques artístiques col·lectives i participatives afloren en contextos de crisi per ser precisament una eina que alerta un desequilibri al que es respon per necessitat innata a reparar una qüestió que preocupa la comunitat quan les institucions reaccionen amb lentitud.⁴⁶

Així doncs aquest projecte que ens ocupa vol incidir en aquestes comunitats connectades i tot i que es gesta des d'una posició i des d'una figura artística s'escampa a molts àmbits de la societat fent partícips a agents culturals, professionals agràries, personal relacionat amb l'administració pública i fins i tot es dóna la possibilitat de col·laborar al consumidor final del procés de producció. L'autoria s'escampa i es fragmenta, es comparteix i es converteix en una llista de crèdits horitzontal sense jerarquies on cada membre assumeix la seva responsabilitat i la duu a terme. És per això que si el registre que esteu llegint recau sobre l'autor, la pràctica artística pertany a totes i cadascuna de les persones que

⁴⁴ Grant Kester, artículo editorial en field Journal for Socially-Engaged Art Criticism, primavera de 2015, field-journal.com/issue-1/kester

⁴⁵ Inmaculada Alabajos Moreno TFG. Autoría compartida y comunidad. La web 2.0 como herramienta de creación colaborativa de nuevas prácticas artísticas. Facultad de Belles Arts de Sant Carles Grado en Bellas Artes Curso 2014-2015

⁴⁶ Prácticas artísticas colectivas ante nuevos escenarios sociopolíticos. Procesos participativos, de autogestión y colaboración en el contexto Isidro López-Aparicio Pérez. Vanesa Cejudo Mejías . 2016 Kultur: revista interdisciplinària sobre la cultura de la ciutat

hi prenen part. Desmuntat la supremacia de la idea per damunt de la execució i fent que sigui també això un qüestionament de les jerarquies que se'ns presenten a cada racó de la societat trencant la relació tradicional de l'autoria vinculada a un subjecte suprem o facilitador. Arribats a aquest punt de la dissertació posem en valor la importància de la comunitat que la posa en valor que al talent individual de les persones creadores.

Com a curiositat situada, en el capítol sobre l'autoria m'agradaria anomenar a Lynn Margulis⁴⁷, la biòloga evolutiva que va centrar molts dels seus estudis en el Delta de l'Ebre. Ella, fou l'impulsora de la teoria de la Endosimbiosi en descobrir les claus de l'evolució en les primeres mostres de vida del planeta. Va descobrir la espiroqueta Catalana, una bacteria superresistent que ha suportat condicions extremes. El fet que vull destacar d'aquesta troballa recent⁴⁸ és que això canvia la visió de la teoria Darwinista de l'individualisme que sempre s'ha defensat per substituir la idea competitiva entre espècies i posar en valor el col·laboracionisme de les espècies com exemplifica la teoria endosimbiòtica. Així doncs amb aquest darrer apunt vull defensar que també el món de l'art podrà dissoldre la idea del treball individual per veure com experiències com la que ens ocupa al nostre projecte tenen molta més força si s'esdevenen de manera col·laborativa. En el recull de premsa de la Caravana del Delta⁴⁹ podem trobar com anomeno aquest fet per posar en valor el treball grupal en simbiosi que vam generar en aquell projecte per les Terres de l'Ebre seguint els camins de la Transhumància.

⁴⁷ Infograma. (2021, 16 marzo). *Lynn Margulis i l'espiroqueta catalana*. Recuperado 28 de mayo de 2022, de <https://www.infograma.cat/lynn-margulis-i-lespiroqueta-catalana/>

⁴⁸ Pujol, X. (1999, 12 enero). *Entrevista Lynn Margules*. El País. Sociedad. Recuperado 28 de mayo de 2022, de https://elpais.com/diario/1999/01/13/sociedad/916182010_850215.html

⁴⁹ Sucarrats, J. (2022, 20 mayo). *La Vida bonica*. Arrels. Recuperat 28 de maig de 2022, de <https://arrels.info/noticia/caravanadelta-dia-4-la-vida-bonica/>

9. Conclusions

Pot la pràctica artística activar processos que incideixen en el context social i territorial?

Per comprovar si podem utilitzar l'art per millorar un aspecte social del Delta de l'Ebre s'havia de posar a prova una situació que experimente aquesta provocació. I això hem fet. A l'inici amb molta motivació i difusió i cap al final amb satisfacció i concreció.

Ens agrada explicar que a l'inici experimentem un estat d'ebullició que ens porta a obrir moltes portes, moltes preguntes; posar molts esforços per a dur a terme algo complex i començar a implicar a molta gent, trucant a moltes portes. En una fase més avançada ens hem quedat amb la gent que s'ha compromès, que ha estat molt nombrosa, i ens ha ajudat a projectar el que som capaços de fer, fins on hem pogut arribar i posar en valor tots aquests esforços.

La temporalització d'un conreu d'arròs ve determinada i cal cenyir-se als tempos propis de la terra i la meteorologia i si l'objectiu era el d'engegar un grup de treball s'havia de fer en una densitat de reunions més concentrada als inicis. En aquestes reunions que podeu consultar a les actes que s'annexen s'han pres les decisions més importants i s'han establert els rols de cada membre del grup. També en aquest punt és el moment on s'ha aconseguit el "Rapport" necessari per guanyar-nos la confiança com a agents externs de participar en unes tasques productives que ens són alienes. Les Dones del món rural que es dediquen a l'arròs al Delta de l'Ebre han rebut molt bé la proposta de visibilitzar la seva feina de manera concentrada per fer entre totes possible un arròs al Delta de l'Ebre on les dones hi siguin de plena governança en totes les fases.

L'objectiu principal del projecte era visibilitzar la feina feta per un grup de dones del món rural. Això faria que un projecte singular en el món agrari al Delta de l'Ebre faci notar el canvi de paradigma en les desigualtats de gènere també en el paisatge.

Però el projecte ha tingut altres objectius per tal d'aconseguir demostrar si pot l'art incidir en l'entorn social i territorial. Així fer arròs on les dones hi trobin espais de relació seria la tasca vehicular per a aconseguir evidenciar els llocs de legitimació de poder, per mostrar les competències professionals i la competitivitat de les dones agràries i també per provocar en la persona espectadora, en la persona que compra o la persona que rep el missatge el canvi de mentalitat vers un context social i territorial més just.

Aquests objectius s'han aconseguit en el moment en que el mateix grup ha pres consciència de les seves accions a través d'allò que fan de manera quotidiana. També s'ha fet visible l'empoderament de les dones per a que siguin subjectes amb capacitat de provocar canvis per damunt d'estereotips i discursos patriarcals. També s'ha aconseguit fe arribar a les administracions supramunicipals com podeu veure en les actes un projecte que volen potenciar i donar suport. Aquestes administracions necessiten de projectes executius que complementin les campanyes de difusió. És una manera d'aterrar totes aquestes idees que cada vegada més posen en valor i fer-les realitat.

Tenint en compte aquests assoliments i apoiant-mos en un marc teòric a partir dels referents i els antecedents, podem dir que els objectius s'han complit. Ara ja podem esbrinar quina és la resposta a la hipòtesis que ens ha ocupat aquest TFM.

S'ha fet possible quelcom que no havia succeït mai a un camp d'arròs al Delta de l'Ebre i ens obri una porta molt gran a facilitar que de manera continuada s'encadenin cicles de conreu per seguir fent arròs on les dones hi trobin espais de relació i representació. Però el fet més rellevant és que penso i desitjo que, com a mi m'ha passat, les persones que coneguin el projecte o llegeixin el TFM que ara redactem, canvien els filtres de la seva mirada i que de la mateixa manera que hem fet possible una realitat extraordinària facin la transferència a molts àmbits de la societat.

“Dotar a las mujeres de tierra implica hacer la más grande y profunda reforma agraria que se haya hecho en la historia”.

Marcela Lagarde

Registres de gènere

Durant el transcurs de la recerca s’han anat identificat diversos elements que es podrien considerar registres de gènere que poden contenir allò que s’entén per un grau de feminitat, que poden estar associats a mandats de gènere o que solen anar acompanyats d’elements simbòlics de gènere ja sigui proper a les masculinitats o la feminitat. Però els grup de dones té capacitat de decisió autònoma i escullen per convicció i no per genètica.

Des de la posició de l’autor no es pot considerar la comparació en major o menor grau ni una valoració positiva o negativa d’aquests elements per que no he conviscut en una experiència participativa en un entorn agrari d’homes més enllà de la quotidianeïtat.

La mirada que s’hi diposita des del nostre punt de vista. Que és encara fruit d’un context social masculinitzat ens porta a pensar que el grup de dones rurals tinguin més cura per cuidar la terra, donar ordre al camp o arreglar els cordons i alliberar-los de plàstics o voler apropar-se a pràctiques més ecològiques tot i estar dintre dels paràmetres legals. Però aquesta estètica que la mirada ens condueix a identificar no l’hem d’associar al gènere. Té més a veure amb la professionalitat i a la elecció crítica d’una opció més ecològica que no pas a una qüestió genètica. Enmig de les jornades de reunió i treball ens han sorgit identificacions inconscients dels espais simbòlics masculins propers a la mecanització del camp. Elements simbòlics que apareixen en l’espai fruit del patriarcat que són o no vigents. Això s’origina des d’una mirada condicionada pel context i la tradició i evidencia els nostres filtres. Anàvem a canviar el paisatge i ens ha canviat la mirada en adonar-mos de les atribucions errònies que hem fet. Innovació és com canvia el nostre paisatge simbòlic de qui mira i no de qui és mirat. Prestar atenció sobre la nostra mirada pot canviar la percepció de les coses.



Preparació de la terra durant els primer mesos de l'any

Cuidar els residus, cuidar la terra, fer un ús sostenible de la terra, utilitzar menys herbicides i insecticides químics i apropiar-se a un cultiu regeneratiu més alineat amb actuacions culturals de preservació del medi ambient tampoc es poden atribuir a qüestions de gènere però cal reivindicar que aquest grup aplica i aterra les idees que defensa en les reunions i les executa al camp. Es pensa en el futur del planeta en moltes de les conversacions com ara el manteniment del conreu de l'arròs per preservar un Delta de l'Ebre que necessita del pes de l'aigua dels conreus per compactar els sediments i evitar una davallada del nivell de la terra sobre el mar. Tot això queda recollit com a material en les actes i esdevé fons documental per fer anàlisis del discurs posteriors que podrien servir a enfortir les bases d'una nova recerca d'altres disciplines evidenciant que la disciplina artística potser pionera en termes d'investigació.

Finalment vull anomenar que la visibilització arriba quan el projecte es comunica. En qualsevol dels entorns. Ja sigui en la presentació que farem a la Universitat de Barcelona d'aquest Treball de Fi de Màster en un entorn

acadèmic d'elit o quan s'expliqui aquest projecte en qualsevol grup de discussió per quotidià que sigui. Aconseguir visibilització és arribar també als mitjans de comunicació i explicar el projecte per a que totes les persones espectadores es vinculen no tan sols amb el projecte si no amb les idees i els valors que transmeten. En aquest sentit s'ha explicat a alguns mitjans de comunicació la tasca que han fet el grup de Dones del món Rural al Delta de l'Ebre a la televisió de les Terres de l'Ebre Canal 21⁵⁰ i ja ha despertat l'interés d'algun mitjà digital d'àmbit nacional com Surt de Casa⁵¹ on Anna Zaera ha descrit l'interès per la unió de les pràctiques agràries i els moviments feministes.

Tanmateix, el projecte s'explica des de diferents punts de vista a tres exposicions durant el mes de juny i juliol de 2022 a Barcelona. La primera a la Fundació Felícia Fuster dintre de la mostra *El rizoma treu el cap* el 28 de juny de 2022; la segona serà *112 - Col·lapse*, a la Galeria Esther Montoriol [ART NOW] i s'inaugura el 12 de juliol de 2022. Finalment el projecte s'exposarà en el marc de la mostra *Colapso* a la Facultat de Belles Art de la Universitat de Barcelona el 7 de juliol, dia que es farà la comunicació oral també davant el tribunal que valorarà acadèmicament aquest treball. I creiem que amb això es compleix un dels objectius del Màster en Producció i Recerca Artística que és el de situar la producció artística en primera línia del sector creatiu que s'aconsegueix amb la regeneració de les línies discursives de l'art, tant en projectes personals com en projectes col·laboratius.

⁵⁰ Vegeu el programa *Districte 21* a <https://www.canal21ebre.com/2022/06/15/districte-21-17-06-2022/>

⁵¹ Llegeix l'article d'Anna Zaera a *Surt de Casa* <https://surtdecasa.cat/ebre/arts/un-proiecte-artistic-proposa-unir-la-practica-agraria-amb-el-moviment-feminista-lebre>

Objectius de Desenvolupament Sostenible.

En aquest punt de la presentació vull posar en valor que aquesta pràctica té en compte alguns dels Objectius de Desenvolupament Sostenible i Agenda 2030 de les Nacions Unides⁵².

En un primer terme l'objectiu de visibilitzar la feina de les dones Agràries s'alinea amb l'objectiu #5 Igualtat de Gènere. I derivat d'aquest tractem de reduir les desigualtats en el món rural #10. La producció d'un camp d'arròs amb les condicions de preservació del medi ambient que es tenen en compte al grup inclouen l'objectiu #12 de posar en valor la producció i el consum responsables. Fonamental també és el treball agrari que contribueix amb accions pel clima del planeta #13. Finalment, el fet de gestionar el paisatge mediambiental del Delta permet complir l'objectiu ODS #15 de cuidar la vida en ecosistemes terrestres.



⁵² Naciones Unidas. (2015). *Objetivos de desarrollo sostenible*. <https://www.un.org/>. Recuperat el 26 de maig de 2022, de <https://www.un.org/sustainabledevelopment/es/objetivos-de-desarrollo-sostenible/>

10. Referències bibliogràfiques

Agnes Denes «*Wheatfield - A Confrontation*», 1982, NYC. (2003, 25 maig). Rural Contemporanea. Recuperat el 26 de maig de 2022, de <http://www.ruralc.com/2013/05/agnes-denes-wheatfield-confrontation.html>

Alejandro, E. (2008). *Periferia, Futuro del Arte. Cubo Blanco*. Recuperat el 1 de juny de 2022, de <https://www.cuboblanco.org/blog/dfnkljfnfidsnkl>

Àlvar Calvet denuncia la degradació del Delta al certamen d'art efímer XYZ. (2021, 15 julio). *Marfanta*. <https://www.marfanta.com/2021/07/15/alvar-calvet-denuncia-la-degradacio-del-delta-al-certamen-dart-efimer-xvz/>

Zaera . A (2022, juny). Un projecte artístic proposa unir la pràctica agrària amb el moviment feminista a l'Ebre a Surt de Casa. Recuperat el 15 de juny de 2022 a <https://surtdecasa.cat/ebre/arts/un-projecte-artistic-proposa-unir-la-practica-agraria-amb-el-moviment-feminista-lebre>

Arrels. (2022, maig). *Arrels farà la transhumància amb els bous del delta de l'Ebre al costat de set artistes*. <https://arrels.info/noticia/arrels-fara-la-transhumancia-amb-els-bous-del-delta-de-lebre-al-costat-de-set-artistes/>

Debord, G. E. (1989). *Rapport sur la construction des situations et sur les conditions de l'organisation et de l'action de la tendance situationniste internationale*. Inter, (44), 1–11.

Fibla, V., Mesa, B., Lo Pati, & Arts Santa Mònica. (2014). *Relat de belles coses falses*. Departament de Cultura de la Generalitat de Catalunya.

Galindo, R. J. (2014). *Mazorca. Regina José Galindo*. Recuperat el 6 de juny de 2022, de <https://www.reginajosegalindo.com/mazorca/>

Groys, B. (2014). *Volverse público* (1.a ed.). Caja Negra editora.

Groys, B. (2016). *Arte en flujo. Ensayos sobre la evanescencia del presente*. Buenos Aires: Caja Negra Editores

Guillamet, L., & Roca, D. (2017). *La doble cara del arte colaborativo: El cruce entre teoría y praxis*. Interartive. Recuperat el 26 de maig de 2022, de <https://interartive.org/2013/08/arte-colaborativo>

Infograma. (2021, 16 de març). *Lynn Margulis i l'espiroqueta catalana*. Recuperat el 28 de maig de 2022, de <https://www.infograma.cat/lynn-margulis-i-lespiroqueta-catalana/>

Alabajos Moreno, I, A. & Facultat de Belles Arts de Sant Carles. (2015, agosto). *Autoria y comunidad compartida*. <https://riunet.upv.es/bitstream/handle/10251/60533/ALABAJOS%20-%20AUTOR%20-%20COMUNIDAD.%20LA%20WEB%202020.%20COMO%20HERRAMIENTA%20DE%20CREACI%20%93N%20COLABORATIVA.pdf?sequence=3>

Kestler, G. H. (2004). *Conversation Pieces: Community and Communication in Modern Art* (ed.). University of California Press.

Kiaier, C., & Expósito, M. (2009, marzo). «¡A la producción!»: los objetos socialistas del constructivismo ruso. *Transversal*. Recuperat el 31 de maig de 2022, de <https://transversal.at/transversal/0910/kiaier/es>

Lagarde, M. (2000). *Claves feministas para la autoestima de las mujeres*. Madrid (España): Horas y Horas. (Cuadernos Inacabados, 39); p 219.

López-Aparicio Pérez, I., & Cejudo Mejías, V. (2016). *Prácticas artísticas colectivas ante nuevos escenarios sociopolíticos. Procesos participativos, de autogestión y colaboración en el contexto*. *kult-ur revista interdisciplinària sobre la cultura de la ciutat*, 3(5), 117–142. <https://doi.org/10.6035/kult-ur.2016.3.5.5>

Martínez, A. (2010). *La invenció del Paisatge*. Capella de Sant Roc.

Mes Ebre. (2022, 9 febrero). *L'ermita sota l'aigua: un relat artístic per fer emergir i revaloritzar la creativitat ebrenca*. *DiariMes.com*. Recuperat el 7 de juny de 2022, de la pàgina: https://www.diarimes.com/noticies/terres_l_ebre/2022/02/09/ermita_sota_aigua_relat_artistic_per_fer_emergir_revaloritzar_creativitat_ebrenca_117672_3024.html

Monclús, J. (2022, 18 de maig). *Caravana Delta: els bous esdevenen font d'inspiració artística*. *Surtdecasa.cat*. <https://surtdecasa.cat/ebre/arts/caravana-delta>

Muang, B., Baan, T., San Pa Tong, A., & Ma, C. (2015). *The Land Foundation*. The Land. Recuperat l'1 de juny de 2022, de <https://www.thelandfoundation.org/about>

Museu de Tortosa. (2021). *L'ermita sota l'aigua* | Museu de Tortosa. Recuperat el 7 de juny de 2022, de <http://www.museudetortosa.cat/activitats/agenda/l'ermita-sota-laigua>

Nacions Unides. (2015). *Objetivos de desarrollo sostenible*. <https://www.un.org/> Recuperat el 26 de maig de 2022, de <https://www.un.org/sustainabledevelopment/es/objetivos-de-desarrollo-sostenible/>

Naranjo, F. Z. (2012). *El paisaje un concepto útil para relacionar estética, ética y política*. *Scripta Nova*, 16 (2012).

Nogué, J., Puigbert, L., Bretcha, G., & Losanton, A. (2016). *Paisatge, economia i empresa* (Vol. 1). Olot.

Pardo Lorenzo, A. (2020, 17 de juliol). *La autoria en el arte*. *Discordia*. Recuperat el 28 de maig de 2022, de <http://discordiamag.com/2020/07/17/la-autoria-en-el-arte/>

Parramon Arimany, R. (2019). *Relaciones entre prácticas artísticas, espacio social, visibilidad y gestión de la complejidad*. *ANIAV - Revista de Investigación en Artes Visuales*, 5, 128. <https://doi.org/10.4995/aniav.2019.12235>

Parramon Arimany, R. (2016). *Subversiones, colaboraciones y redes: A partir de proyectos y experiencias impulsadas por Santiago Cirugeda*. *Kultur*, 95–116.

Polet, J. (2018, 14 de desembre). *Cultiu Tradicional de l'arròs III*. *Deltapolet*. Recuperat el 3 de maig de 2022, de <https://www.deltapolet.com/cultiu-tradicional-de-larros3>

Pujol, X. (1999, 12 de gener). *Entrevista Lynn Margules*. *El País*. Sociedad. Recuperat el 28 de maig de 2022, de https://elpais.com/diario/1999/01/13/sociedad/916182010_850215.html

Sánchez, J. (2020, 4 agosto). *Cómo el Delta del Ebro está abanderando el cultivo de arroz sostenible en España.* Viajes. National Geographic. Recuperat el 26 de maig de 2022, de https://viajes.nationalgeographic.com/es/gastronomia/como-delta-ebro-esta-abanderando-cultivo-arroz-sostenible-espana_15803

Saugeres, L. (2002). The cultural representation of the farming landscape: masculinity, power and nature. *Journal of Rural Studies*, 18(4), 373–384. [https://doi.org/10.1016/s0743-0167\(02\)00010-4](https://doi.org/10.1016/s0743-0167(02)00010-4)

Sucarrats, J. (2022, 20 mayo). *La Vida bonica.* Arrels. Recuperat el 28 de maig de 2022, de <https://arrels.info/noticia/caravanadelta-dia-4-la-vida-bonica/>

Todo Por La Praxis. (2019). *ARCHIVO_PRACTICAS_COLABORATIVAS.* Pablo España. https://www.todoporlapraxis.es/downloads/200316_ARCHIVO_PRACTICAS_COLABORATIVAS.pdf

Vasquez Rocca, A. (2007). *Joseph Beuys “Cada hombre, un artista”;* Los Documenta de Kassel o el arte abandona la galería.. *Psikeba : Revista de Psicoanálisis y Estudios Culturales.*

Vasquez Rocca, A *El arte abandona la galería ¿Adónde va?* En torno a Beuys y la reconstrucción del Museo como proyecto ilustrado, *DEBAT'S* N.º 101 – 108, pp. 19-26, Revista trimestral editada per Institució Alfons el Magnànim, Valencia, España.

Zuloaga, G. P. (2011). *Multidimensionalidad de la agroecología: un estudio sobre organizaciones campesionas en Colombia.* UCO.

Actes de les reunions realitzades amb les Dones del món rural al Delta de l'Ebre.

A l'annex es recullen les 5 actes de les reunions mantingudes amb el grup motor constituït en aquest projecte. En elles s'inclouen en forma de documentació les converses que hem tingut en cada convocatòria. Aquest sistema de treball ja s'està adoptant com a mètode i hi ha programades reunions periòdiques per debatre les actuacions al camp i fora.

1

Acta de Presentació del projecte. 17 de març de 2022

Número 1 de les sessions.

Lloc. Oficina Comarcal del Montsià. Departament d'Acció Climàtica,
Alimentació i Agenda Rural.

Municipi. Amposta

Hora de començament: 11.00

Hora d'acabament: 11.30 aproximadament

Assistència

*Sra. Rosa Isabel Arbó Perez, cap de l'Oficina Comarcal del Montsià

Sra. Carla Bonfill Cerveró, Regidora de Medi Rural de l'Ajuntament d'Amposta

Sra. Adela Tomàs, dona pagesa d'Amposta

Sra. Lourdes Gisbert, dona pagesa de Sant Jaume

Sra. Montse Cervelló, dona pagesa de La Ràpita

Sra. Olga, dona pagesa de Camarles

Sr. Jaume Vidal Arasa, artista.

*Convocant

Ordre del dia

Presentació de les persones participants a la taula de treball

Torn de paraula obert

Acords i compromisos

Desenvolupament de la sessió

En primer lloc, la persona convocant* presenta a les persones membres de la taula i passa a fer una presentació del projecte (que encara no te nom).

A continuació Carla Bonfill explica les reunions prèvies a la present i exposa el motiu de la reunió d'avui. Presenta a Jaume Vidal i explica el projecte que aporta.

Jaume Vidal explica que hi ha un corrent que conjuga art i natura i proposa fer una acció cooperativa amb dones per tal de gestionar un camp d'arròs, amb la proposta inicial de una superfície d'uns quatre jornals de ribera. Diu que que al ser un projecte de modificació del paisatge s'inclou en el paisatgisme i que qualsevol intervenció en la natura pot ser també compromesa per visibilitzar qualsevol demanda de la societat.

El grup de dones pageses aporten que ja hi ha presència de dones al Delta de l'Ebre però hi ha altres tasques en les que hi són més presents, principalment les administratives i comptables.

Jaume ha observat que depèn del cultiu hi ha zones que permeten més presència de la dona en espais de decisió i se li respon que si bé en altres parts de Catalunya n'hi ha més quantitat correspon a petites explotacions, sovint combinades entre agricultura i ramaderia.

Carla explica lo bo que seria fer un arròs en femení i anima a les pageses a aportar els seus coneixements. Ella i Rosabel es comprometen a preguntar a alguns contactes en relació a trobar suport tècnic.

Jaume anomena que té previst una aportació de finançament demanant suport i que és viable econòmicament amb dades que aporta. Es calcula que

els costos de la producció poden ascendir a 15000€.

Les dones pageses després d'alguna aclaració es veuen capacitades de dur a terme el conreu de quatre jornals d'arròs i Adela diu que vol oferir un camp prop de l'encanyissada que seria idoni per fer aquest projecte.

La resta de membres se sumen a les aportacions i es comprometen a acollir el projecte dintre de les seves activitats com a agrupació de dones pageses. Verbalitzen que no és necessària la creació d'una cooperativa que elles, com a empresàries poden trobar solucions administratives per fer-hi front.

Jaume explica que una vegada s'hagi decidit la formalització del projecte podria parlar amb Mar Lleixà, directora territorial a les Terres de l'Ebre d'igualtat i feminismes per la Generalitat de Catalunya. També amb Sònia Tomàs, consellera del Consell Comarcal del Montsià i Responsable de l'Àrea de Polítiques d'Igualtat i LGTBI

Acords

S'acorda per unanimitat acceptar el projecte i seguir endavant construint-lo.

Temes pendents

Parlar amb la persona responsable dels programes Líder Ruben Alegria i explicar el projecte.

Parlar amb M^a del Mar de l' Institut de Recerca i Tecnologia Agroalimentàries i explicar-li el projecte.

Parlar amb Demelsa de la Comunitat de Regants de la Dreta de l'Ebre

Emplaçar-nos a reunir-nos el proper 25 de març al mateix lloc a les 9 hores del matí.

2

Acta de Presentació del projecte. 26 de març de 2022

Número 1.1 de les sessions.

Lloc. Oficina Comarcal del Montsià. Departament d'Acció Climàtica, Alimentació i Agenda Rural.

Municipi. Amposta

Hora de començament: 9.00

Hora d'acabament: 10.00 aproximadament

Assistència

*Sra. Rosa Isabel Arbó Perez, cap de l'Oficina Comarcal del Montsià

Sra. Carla Bonfill Cerveró, Regidora de Medi Rural de l'Ajuntament d'Amposta

Sra. Adela Tomàs Ferré, dona pagesa d'Amposta

Sra. Lourdes Gisbert, dona pagesa de Sant Jaume

Sra. Montse Cervelló, dona pagesa de La Ràpita

Sra. Olga Cid Cortés, dona pagesa de Camarles

Sra. Marcel·la Otamendi Escoda(Online), dona pagesa de La Cava

Sra. Sussana Castells, empresaria de l'arròs (llavor), La Cava

Sra. M^a del Mar, tècnica de l'IRTA

Sr. Jaume Vidal Arasa, artista.

Associació de dones del món rural.

*Convocant

Ordre del dia

Presentació de les noves persones participants a la taula de treball

Revisió de l'estat del projecte i avenços fets

Acords i compromisos

Desenvolupament de la sessió

En primer lloc, Rosabel presenta a les noves persones membres de la taula i passa a fer una presentació del projecte.

A continuació Carla Bonfill explica que durant el transcurs de la setmana s'han reunit amb M^a del Mar que ara ja és present a la taula i amb Adam Tomàs (Alcalde d'Amposta) qui ha instat al grup a traslladar el projecte en una reunió a Mar Lleixà (Igualtat i feminismes Gencat).

També inclou la part relativa al finançament i proposa que no es faci una aportació directa de les administracions per que s'entendria com a "subvencionat". Té la idea de resoldre el finançament amb un verkami i les administracions que ho desitgin facin aportacions per aquest vehicle. Les recompenses poden incloure experiències diverses com visita al camp de treball, showcookings, receptes o participació en jornades festives.

Jaume Vidal explica que hi ha unes plataformes de micromecenatge on els consumidors finals poden comprar a mode de reserva. També assegura amb molta fe que d'aquesta manera el risc econòmic es minimitza ja que diu que l'arròs es vendrà tot.

Recorda que el projecte no és seu i que serà present a mode de registre i aportacions amb veu i sense vot.

El grup de dones pageses comença un torn obert de preguntes i respostes que es resumeix a continuació: M^a del Mar creu que ara no està en les nostres mans pensar en experiències i que és més important centrar-mos en la productivitat. Recomana no fer un arròs estàndard i apostar per un arròs

que sume al valor afegit un punt d'innovació. Posa com exemples un aromàtic o un “pericat roig” (no sé si està ben transcrit- corregim-ho). Més avant podriem parlar d'envasar-lo d'una manera que dignifiqui l'elecció del producte.

Sussana diu que ella pot aportar moltes varietat d'arròs tant de gra rodó, com altres llargs aromàtics. Posa com exemple el Arodelta o el Ricastello i n'anomena les virtuts com la resistència als fongs.

M^a del Mar afegeix que això s'enfocaria a un públic més jove i ens diferenciaria. I que la resistència als fongs permetria parlar d'un arròs sense residus. Lourdes diu que podriem afegir receptes o etiquetatge adequat per vestir millor el producte.

Marcel·la intervé parlant de visibilitat del col·lectiu amb algo molt innovador si les característiques agronòmiques del camp ho permeten. Anomena l'arròs negre del Vènere com a possibilitat.

Jaume deixa damunt la taula les dues opcions, una més tradicional que centra el valor simbòlic amb el sentiment de pertinença i de territori o tradicional que podria visibilitzar la feina que ja es fa habitualment. I un altre amb un alt component de innovació i per tant la mateixa dosi de risc. No es decideix per cap sinó que apunta les dues possibilitats i invita a decidir.

En aquest punt Adela manifesta que del projecte inicial cooperatiu a aquest hi ha un viratge amb un enfoc de màrqueting més marcat. Si en som conscients podem tirar endavant però que el projecte ha mutat.

Jaume apunta que voldria treure qualsevol pressió econòmica al projecte i assegura el finançament i “la venda de tot la'arròs”.

Rosabel explica que ha tingut reunió amb Rúben del programa líder i diu que serà a través del projecte GUSTUM (?) que podran fer aportacions diverses (entre 1500 o 2000) en matèria de promoció o difusió.

Sussana parla de la possibilitat de fer una marca continuada en el temps o de fer una sèrie limitada només per a l'ocasió.

Carla intervé dient que si que podria ser escalable a una marca o tenir continuïtat. Jaume aporta que podrien decidir-ho més avant i anar decidint espectes productius de conreu.

M^a del Mar aposta per una edició limitada i Marcel·la fa una dissertació sobre l'exclusió social que el sector agrari ha propiciat al gènere femení. Hi ha un

oblit en aquest sector i aquest arròs en forma de marca o producte ajudarà a visibilitzar que ja hi ha dones treballant al Delta de l'Ebre en diferents llocs professionalitzats.

Es genera una votació i s'aposta per decidir un arròs aromàtic com AroDelta per a la producció.

Acords

S'acorda per unanimitat acceptar com a varietat productiva l'arròs AroDelta.

S'acorda tornar-mos a reunir el dijous 7.

S'acorda convocar en alguna data a Mar Lleixà per explicar-li el projecte

Temes pendents

Jaume farà una introducció per correu de micromecenatges existents i de la manera que funcionen.

Carla agendarà (potser a la propera reunió) una consulta amb Mar Lleixà Adela ens cofirmarà si Rei Gras és una superfície adequada i la manera de cessió.

Sussana i M^a del Mar estudiaran la viabilitat de la varietat en l'indret diana.

Queda sense resoldre la fòrmula administrativa per gestionar pagaments i rebre ingressos (nota de Jaume per a properes reunions)

S'acorda que Jaume enviarà l'acta per si cal modificar quelcom i així tenir registre del procés.

S'aixeca la sessió

3

Acta de la sessió 2. 7 d'abril de 2022

Número 2 de les sessions.

Lloc. Oficina Comarcal del Montsià. Departament d'Acció Climàtica, Alimentació i Agenda Rural.

Municipi. Amposta

Hora de començament: 9.00

Hora d'acabament: 10.00 aproximadament

Assistència

*Sra. Rosa Isabel Arbó Perez, cap de l'Oficina Comarcal del Montsià

Sra. Adela Tomàs, dona pagesa d'Amposta

Sra. Lourdes Gisbert, dona pagesa de Sant Jaume

Sra. Montse Servulo, dona pagesa de La Ràpita

Sra. Olga Cid Cortés, dona pagesa de Camarles

Sra. Marcel·la Otamendi, dona pagesa de La Cava

Sra. Sussana Castells, empresaria de l'arròs (llavor), La Cava

Sra. M^a del Mar, tècnica de l'IRTA

Sra. Mari Angels Panisello Beltri, dona pagesa de La Ràpita

Sr. Jaume Vidal Arasa, artista.

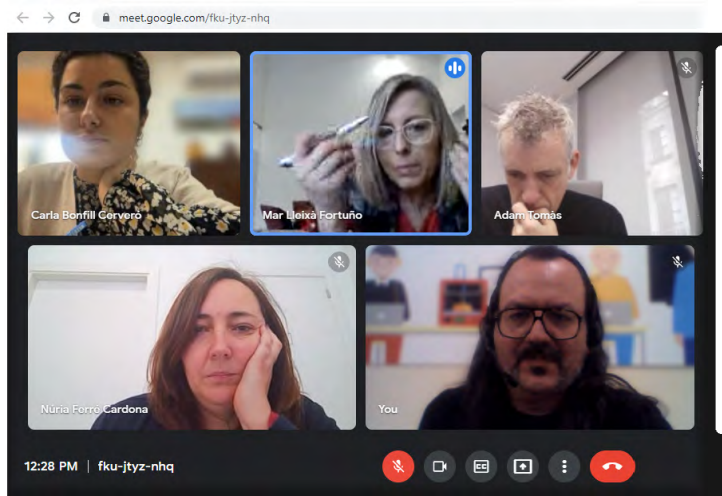
S'excusa

Sra. Carla Bonfill Cerveró, Regidora de Medi Rural de l'Ajuntament d'Amposta

*Convocant

Ordre del dia

Presentació de la reunió amb Adam Tomàs (Alcalde d'Amposta i director territorial d'Empresa i Treball a l'Ebre) , Mar Lleixà (Directora Territorial a les Terres de l'Ebre del Departament d'Igualtat i Feminismes de la Generalitat de Catalunya) i Núria Ferré (Regidora de Drets Socials i Ciutadania)



Revisió de l'estat del projecte i avenços fets amb les tasques pendents

Acords i compromisos

Desenvolupament de la sessió

En primer lloc, Rosabel presenta a les noves persones membres de la taula i excusa la presència de Carla Bonfill.

Jaume Vidal fa un resum de la reunió que van tenir amb Adam Tomàs, Mar Lleixà, Núria Ferré. Anomena de manera qualitativa la bona acollida que ha tingut el projecte i explica que encara que l'aportació directa de fons seria positiva, ens ajudaran en altres aspectes com a recursos, difusió i si s'escau adquirint producte. Però que si ens va bé podem fer una quantificació del

projecte per tal d'oferir les garanties necessàries per a la consecució de l'objectiu. Posteriorment a la reunió, Carla aporta una visió més concreta tres idees inicials següents

- Difusió general del projecte per donar a conèixer el producte, la marca o el que acabi sent i accés a mitjans.
- Participació la jornada de Dones Rurals d'aquest any. La que es va fer l'any passat a Corbera.
- Accés a subvencions del Departament. Aquest any encara no han sortit.

Aquest punt obri el torn de paraula a Rosabel qui indica que haurem de revisar l'escandall de despeses que suposa dur a terme la producció.

M^a del Mar apunta que cal decidir de les opcions possibles havent realitzat un anàlisi de les propostes que Adela Tomàs aporta.

Es proposa una finca de 10 jornals a la zona de la Carrova que està catalogada com a zona de risc i que no pot arribar a determinades unitats fertilitzants per hectàrea (màxim 150 unitats fertilitzants). Sussana aporta un document amb la descripció tècnica de varietat Aro Delta que adjuntem com a annex 1.

Compartides les dades que aporta Sussana es valora la poca sensibilitat als fongs aeris, la resistència a malalties i la producció que si bé a les dades de l'Irta són variables en diferents anys, EcoCastells les té estabilitzades en 1750kg/jornal en un període de 140 dies de creixement fins a la collita. Adela disposa la finca de 6 jornals en una situació més accessible. Parla que aquella terra té un cultiu d'hivern per a fixar el nitrogen amb una producció agrària de pèsols.

M^a Mar intervé i diu que això també és important per anar afegint valor al producte. La sostenibilitat és un factor clau a tenir en compte.

Sobre el pressupost Olga Cid elaborarà un document de pressupostos i n'anirà revisant el compliment de l'execució.

Es torna a la conversa del treball de camp i Adela i M^o Mar consensuen que el fet de sembrar en sec permet estalviar un adobat de fons.

En aquest punt es posa sobre la taula la disposició de fons econòmics per fer front a determinades despeses que incideixen directament en el conreu.

Jaume torna a apuntar el fet de fer un verkami i que per a això necessitem

un pla de comunicació. Montse Cervelló aporta que la seva filla té una empresa que podria fer alguna d'aquestes tasques i Sussana s'ofereix a gestionar alguna de les xarxes socials. Les aportacions del Verkami i dels ens locals o supralocals que puguin fer aportacions s'haurien de gestionar des d'una raó social i Marcel·la Otamendi preguntarà si es pot generar un expedient econòmic des de l'Associació de dones Rurals de Catalunya específic per a aquest projecte.

M^o mar diu que totes aquestes històries han de ser contades i que millorarà la venda del producte. Amb Adela, el grup parla sobre la necessitat de conrear el camp elles mateixes pel fet de portar o no la maquinària. En aquest punt Jaume fa una dissertació sobre la necessitat d'evitar simbolismes com el fet de que la persona obté el poder hegemònic a cavall d'un tractor. Que hem de visibilitar totes les feines i professions del camp i que el projecte ha d'estar dirigit per dones en espais de poder de decisió encara que ninguna d'elles pugi al tractor. Moltes de les dones presents estan capacitades per fer-ho però la gestió del camp és d'un titular i la contractació o cessió del conreu té unes dificultats de justificació davant l'administració. Finalment i abans d'establir acords i tasques es suggereix que aquest varietat innovadora amb aquest procés col·laboratiu i el respecte per la natura han d'anar lligats a una marca o un envàs que tingui en compte la sostenibilitat.

Acords

S'acorda que la següent reunió sigui una visita de camp després de Pasqua. S'acorda que es treballarà per especialització o divisió de tasques adoptant rols i fent comissions.

Temes pendents

S'acorda que Olga assumira la gestió de comptabilitat econòmica i que Montse preguntarà l'estudi de disseny. S'acorda fer una sessió de treball de camp després de pasqua. Queda sense resoldre la fórmula administrativa per gestionar pagaments i rebre ingressos (nota de Jaume per a properes

reunions) S'acorda que Jaume enviarà l'acta per si cal modificar quelcom i així tenir registre del procés.

S'aixeca la sessió⁵³

DESCRIPCIÓN TÉCNICA de la Variedad ARODELTA

La variedad ARODELTA es una variedad de arroz de grano largo B aromático.

En el Delta del Ebro tiene un ciclo de 140 días, lo que supone un ciclo unos pocos días más largo que el GLEVA pero más corto que el JSENDRA. Sería parecido al ciclo del SOTO

La altura de la planta es de 75-80 centímetros. Por lo tanto, parecida a la altura de la variedad GUARA o del MARISMA.

La dosis de siembra es de 180kg/ha.

Con respecto a los tratamientos piricularia, se trata de una variedad poco sensible a hongos aéreos. Por lo tanto, con los tratamientos preventivos que se hagan en la zona para otras variedades será suficiente.

Con relación al abonado, las necesidades de la variedad son de 175 U.F. de N/Ha, 80 U.F. de P₂O₅/Ha y 90 U.F. de K₂O/Ha. Como también depende de las particularidades de cada zona y tipo de suelo, estas cantidades pueden modificarse ligeramente según se observe la evolución en campo.

En conclusión, a nivel de cultivo y comportamiento en campo se trata de una variedad en la que no hay que tener ninguna consideración en particular. Se aconseja tratarse como otra variedad de tipo largo B que el agricultor ya haya cultivado.

⁵³ PD: En el moment de redactar aquesta acta s'ha anat a prendre mostres del sòl per fer un anàlisi i determinar quines actuacions s'hauran de fer en els dies propers.

4

Acta de la sessió 3. 25 d'abril de 2022

Número 3 de les sessions.

Lloc. Camp.

Municipi. Amposta

Hora de començament: 10.0

Hora d'acabament: 11.00 aproximadament

Assistència

Sra. Adela Tomàs, dona pagesa d'Amposta

Sra. Montse Servulo, dona pagesa de La Ràpita

Sra. Olga Cid Cortés, dona pagesa de Camarles

Sra. Marcel·la Otamendi, dona pagesa de La Cava

Sra. M^a del Mar, tècnica de l'IRTA

Sra. Mari Angels Panisello Beltri, dona pagesa de La Ràpita

Sr. Jaume Vidal Arasa, artista.

Sr. Jonathan Rius, Fotògraf.

Associació de dones del món rural.

Ordre del dia

Dia de primera visita de camp

Enregistrament de vídeos. Primeres preses.

Revisió de l'estat del projecte i avenços fets amb les tasques pendents

Acords i compromisos

Desenvolupament de la sessió

Ens trobem a la zona dels ullals on s'emplaça el terreny on s'executarà el conreu. Dies abans, Adela Tomàs i Jaume Vidal van anar a prendre mostres de sòl per portar a l'IRTA a Mari Mar.

La sessió, per ser en entorn obert permet millor la dinamització entre grups però es fa més difícil seguir al peu la transcripció de les converses. S'observa que salvant aquest handicap la creativitat i la capacitat resolutiva és més activa en aquest emplaçament. Es prenen decisions importants i sorgeixen idees que mirem de transcriure a continuació de manera resumida. Fem una observació del camp i Mari Mar diu que ja tenim l'anàlisi del sòl i que aviat faran el pla d'abonat.

Montse Servulo anota que ha tingut conversacions amb la presidència de la Càmera Arrosera i es comprometen a oferir la molturació i envasament de l'arròs si el projecte és de caire social, sense benefici i els que es generin vagin a l'associació projecte Emma per a la investigació del càncer de mama. Es comenta tot seguit que això dependrà de la fórmula administrativa i legal que es trie finalment.

Referent a aquest tema, Marcel·la Otamendi expressa la consulta que ha fet a Dones del món Rural i ens trasllada que és un procés complex que s'està consultant. A això, Jaume Vidal afegeix que si s'escau farà la consulta a l'Ateneu Cooperatiu per que ens facin assessorament. Marcel·la aporta que aquesta associació també compta amb un estudi de disseny associat o amic que té per nom Konvent que podria ser una via de col·laboració. Jaume Vidal diu que ha parlat amb Georgina i que posa el pressupost de disseny i packaging en un preu de 300€.

En aquest punt parlem de la marca, del nom i de la imatge per recordar que havíem de portar noms per a decidir el nom. Després d'algunes aportacions, sembla que SENTITS pren força. Esperarem a tenir més propostes de les persones que han excusat la seva presència i decidirem a la propera reunió. Algunes integrants proposen a Jaume Vidal que faci la imatge gràfica però Jaume valida el pressupost i la iniciativa i proximitat de Georgina i explica que la seva aportació estètica ja està satisfeta en la dinamització del projecte que ja és una intervenció artística en ella mateixa.

Un altre tema que s'enceta és el que Mari Mar com a tècnica trasllada a les demés participants. Diu que serà un conreu molt agraït donat que la terra turbosa té unes propietats de molt valor. Parlarà amb Sussana, faran el pla d'adobat i seguidament ho traslladaran a Adela que s'ocuparà de demanar els treballs de maquinària.

Parlen sobre la garantia de introduir l'ordi a la terra per incorporar nitrogen que no haurà de ser afegit.

Això serà un valor a transmetre per què és un grau de sostenibilitat per al conreu. El tractament dels marges també és tema de debat i surt el contingut sobre la agricultura regenerativa.

Es parla també sobre la funció de l'aigua com a pes per ajudar a mantenir el Delta de l'Ebre. Marcel·la i mari Anggels enceten un debat molt interessant sobre el paper de l'agricultura de l'arròs com a agent mediambiental. Parlen de la salinitat de l'aigua i de la protecció de l'aigua enfront l'augment de la temperatura global. Conclouen que l'arròs és un dels cultius més adients per a futurs propers. Hi ha unanimitat en desautoritzar un article recent que insta a la pagesia a pensar en altres cultius enfront al calentament global.

Finalment es comenta el retard que les pluges han provocat en l'accés de la maquinària pesant als camps i es diu que ens dona temps per tenir un pla d'adobat acurat que eviti també fungicides i residus.

Durant la reunió Jonathan Rius (instagramer amb el nom @Pinapli) fa preses de vídeo per anar documentant el procés) i posteriorment via Jaume ens fa saber que la seva aportació és sense ànim de lucre a títol col·laboratiu.

Acords

S'acorda seguir fent el seguiment i que una vegada tinguem el pla d'adob (que al tancament d'aquesta redacció ja s'ha rebut), començaran les tasques si el temps ho permet.

Temes pendents

Aportar més noms per a la marca.

Consultar a l'Ateneu Cooperatiu la fórmula legal més adient

S'aixeca la sessió

5

Acta de la sessió. 4 de juny de 2022

Número 4 de les sessions.

Lloc. Oficina Comarcal del Montsià. Departament d'Acció Climàtica, Alimentació i Agenda Rural.

Municipi. Amposta

Hora de començament: 9.30

Hora d'acabament: 11.00 aproximadament

Assistència

*Sra. Rosa Isabel Arbó Perez, cap de l'Oficina Comarcal del Montsià

Sra. Adela Tomàs Ferré, dona pagesa d'Amposta

Sra. Olga Cid Cortés, dona pagesa de Camarles

Sra. Marcel·la Otamendi Escoda, dona pagesa de La Cava

Sra. Sussana Castells, empresaria de l'arròs (llavor), La Cava

Sra. M^a del Mar Català Forner, tècnica de l'IRTA

Sr. Jaume Vidal Arasa, artista.

S'excusen la Sra. Carla Bonfill Cerveró, Regidora de Medi Rural de l'Ajuntament d'Amposta,

Sra. Montse Cervelló, dona pagesa de La Ràpita i Sra. Lourdes Gisbert, dona pagesa de Sant

Jaume

Associació de dones del món rural.

*Convocant

Ordre del dia

Revisió de l'estat del projecte i avenços fets al camp

El nom, el disseny

El micromecenatge

Acords i compromisos

Desenvolupament de la sessió

La reunió comença repassant temes d'actualitat d'interés general per anar entrant en matèria.

En començar la reunió Sussana Castells pren la veu i defensa que s'ha de tirar endavant el projecte amb la assumpció de responsabilitats de cadascuna. Es proposa una divisió del treball i ella sofereix per a portar un compte d'Instagram i de passar a supervisar el conreu una vegada per setmana.

M^a Mar Català diu que haurem de decidir el molí per moldre i es comenta que serà interessant trobar una empresària de petit format que lligui amb els valors del projecte i si pot ser, de la part esquerra de l'Ebre per equilibrar el projecte.

Rosabel actualitza les dades del conreu i diu que segons els seus registres la superfície és la següent.

Pol. 22 PARC. 10 REC. 1 SUP. 0,26 hect 1,18 jor.

Pol. 22 PARC. 11 REC. 1 SUP. 1,09 hect 4,97 jor.

Total 6,15 jornals de terra a conreats.

També entrega una memòria econòmica que ha elaborat Adela Tomás que desglossa les tasques agràries a un total de 2,398,50 a falta de comptar la llavor.

S'ha tret la partida de packaging i de disseny per què es pretén assumir des de l'associació la gestió amb el molí per utilitzar els materials de que disposen habitualment.

Sobre el tema del packaging es demana algo simple i minimalista que incloguin el nom que es decideix i una espiga. Es valora fer una edició en sac per remarcar el caràcter artesanal. Es proposa parlar amb el molí de Rafelet que compta amb Tere Margalef al seu capdavant.

Fer propostes del logo i la marca.

Es fa una votació entre diversos noms i surt escollit L'essència. Després s'afegirà un subtítol.

Jaume torna a explicar com funciona el micromecenatge i recomana començar a moure la solució administrativa amb les Dones del món Rural per a vehicular l'arribada de fons i comptabilitzar-los.

Finalment es dedica un temps a acabar el calendari cíclic de l'arròs al Delta de l'Ebre posant interès en reflexar les nostres fases de conreu en sec. Els resultats es poden veure en un calendari que serà exposat a la Fundació Felícia Fuster.

Ens emplacem a reunir-mos el dijous següent i Jaume comunica que dimarts dia 14 presentarà el treball que queda com a assolit per que les grans decisions ja s'han pres i comunica que continua en el projecte acompanyant i donant suport.