

sumario

Editorial

Retos y oportunidades de futuro en el estudio de la cerámica ática en la Península ibérica 2

Noticias

Formas cerámicas para el consumo de vino en el cerro del Berrueco (Medina Sidonia, Cádiz) 6

Sobre un punzón y varias piezas estampilladas "tipo Kuass" procedentes de Torre Alta (San Fernando, Cádiz) 9

Ungüentarios helenísticos globulares de la necrópolis insular de *Gadir* 14

A propósito de un conjunto de *askoi* zoomorfos de *Gadir* 17

Un fragmento de ánfora itálica Dr. 1 con *titulus pictus* procedente de Mesas de Asta 21

El *oenochoe* de las diosas de La Alcudia de Elche 25

Un nuevo molde antropomorfo barbado proveniente del Cerro de los Mártires (San Fernando, Cádiz) 29

Tres piezas en cerámica GBR halladas en *Elo* (El Monastil, Elda, Alicante) 33

A propósito de un ejemplar singular de la *terra sigillata* decorada de *Publius Cornelius* 38

Abasteciendo de cerámicas comunes en *Iulia Traducta*: El taller alfarero augusteo de la *c/ Alexander Henderson* - San Quintín (Algeciras) 41

Un ánfora vinaria de origen campano hallada en el área del edificio palacial de Carranque (Toledo) 47

Dos fragmentos sellados de la Cibdá de Armea (Allariz, Ourense) 50

Baelo Claudia y la producción de paredes finas a nivel regional: nuevas perspectivas 52

Un ejemplar de ánfora oriental alto-imperial tipo Carrot Vipard 3a1 encontrada en la ciudad romana de *Tarraco* (Tarragona, Catalunya) 55

Regando un *hortus* funerario. Un canal cerámico procedente de *Augusta Emerita* (Mérida, Badajoz) 59

Fragmento de plato de TSHT estampado procedente de La Unaja o Tejera (Ribafrecha, La Rioja) 62

Un nuevo estilo decorativo en la *Terra sigillata* hispánica tardía: el facetado. 66

Una herramienta de alfarero inédita procedente de los talleres tardorromanos de Camino de Sta. Juana (Cubas de la Sagra, Madrid) 69

Salazones de la Cartaginense en *Iulia Traducta* (Algeciras) 72

Cerámicas contextualizadas en un molino hidráulico andalusí inédito del periodo emiral (Yeles, Toledo) 76

Artículo

Alfareros orientales en alfares occidentales: contextualizando la producción cerámica fenicia en el Mediterráneo 81

Revue archéologique de l'Est, Tome 55, 287-297.

Pérez Rodríguez-Aragón, F. 2017: "La rueda de alfarero en la Antigüedad", *Boletín Ex Officina Hispana*, 8, 104-133.

Sanguino, J., Oñate, P., Juan Tovar, L. C. y Sanguino, A. 2019: "¿Vasijas para el Más Allá? Producciones cerámicas en necrópolis del s. V". En J. Coll Conesa (coord.), *IV Congreso Internacional de la SECAH-Ex Officina Hispana. Opera Fictiles. Estudios transversales sobre cerámicas antiguas de la península ibérica*, t. II, Valencia, 455-468.

Salazones de la Cartaginense en Iulia Traducta (Algeciras)

José Luis Portillo Sotelo*

Darío Bernal-Casasola*

Leandro Fantuzzi**

Rafael Jiménez-Camino***

*Universidad de Cádiz

**Universitat de Barcelona

***Ayuntamiento de Algeciras

jose-luis.portillo@uca.es

dario.bernal@uca.es

lfantuzzi@ub.edu

cultura.arqueologia@algeciras.es

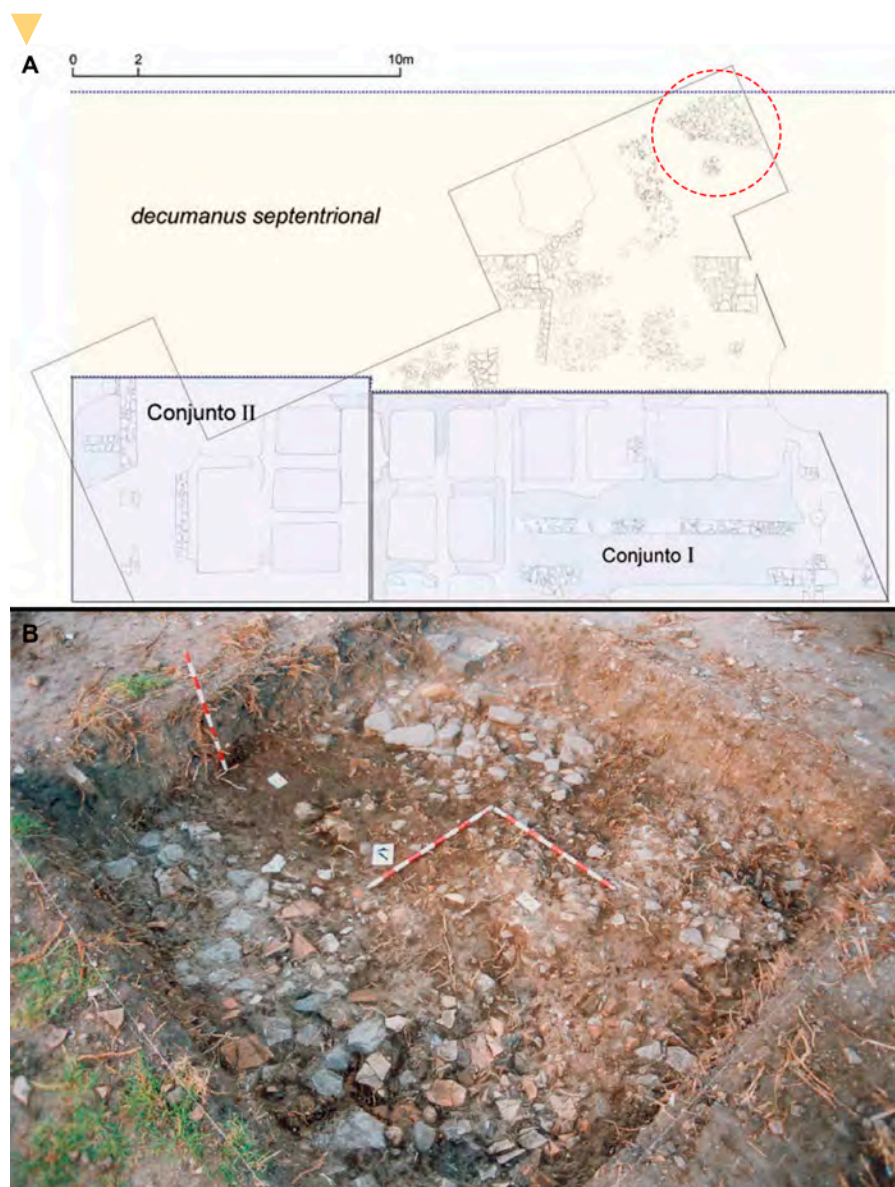
Se presenta un recipiente semicompleto de un ánfora del tipo *spatheion*¹ localizado en el año 2000 en la primera campaña realizada en las conocidas *cetariae* de la calle San Nicolás nº 3-5 donde, ante la previsión de hallazgos de naturaleza haliéutica debido a los restos de San Nicolás nº 1 y nº 7, localizados en 1992 y 1998 respectivamente, el objetivo era documentar la secuencia estratigráfica completa. En este sentido, el recipiente objeto de estudio fue documentado en la U.E. 5 del Corte II, el cual se corresponde con un sector

situado al norte de los que con posterioridad se denominarían Conjunto Industrial I y Conjunto Industrial II, siendo estas algunas de las *cetariae* mejor conservadas de *Traducta* (Fig. 1A; Jiménez-Camino *et alii* 2019: 59-62).

Este nivel pudo identificarse con la fase de abandono tardorromano de uno de los *decumani* documentados en la ciudad, el llamado *decumanus septentrional* (Bernal-Casasola *et alii* 2020: 235-241). En concreto estudiamos la amortización, a modo de basurero, de un pavimento

(U.E. 7) vinculado con la reocupación tardorromana del espacio, el cual estaría compuesto por mampuestos, lajas y ripios, así como fragmentos latericios, dejando una superficie ligeramente irregular (Fig. 1B; Jiménez-Camino y Tomassetti 2000: 16-17, 22). Del contexto de esta U.E. 5 llama la atención la gran variedad de material localizado, entre el cual destacamos interesantes restos ictiológicos, sobre todo vértebras de pescado, y malacológicos, como multitud de ostras, murícidos, lapas, bivalvos de diversas es-

Figura 1. A.- Planimetría general de la calle San Nicolás nº 3-5 con indicación del Corte II (a partir de Bernal-Casasola *et alii* 2020: fig. 9). B.- Fotografía de la U.E. 5 (Jiménez-Camino y Tomassetti 2000).



pecies y restos de coral; también se localizan restos de fauna terrestre, algunos con marcas de corte o restos de quemado. Todo ello parece hablarnos del profundo carácter haliéutico de este sector de la ciudad aún en época tardorromana, en el que parte de esta calle habría sido amortizada a modo de vertedero por parte de las industrias pesquero-conserveras del entorno.

En cuanto al material cerámico, se documentó una variedad notable de ánforas (destacando las Keya XIX malagueñas y algunas importaciones orientales como las LRA 3), sigilatas ARSW D (entre las que resultan mayoritarias las Hayes 91 y llaman la atención dos fondos estampillados con un león rampante y con palmeras incisas respectivamente), cerámicas comunes (siendo considerable la abundante presencia de morteros y de barreños de paredes rectas, así como cerámicas de cocina) y en menor medida, material constructivo. Completa el registro mueble multitud de clavos de hierro y bronce, y placas de plomo (posibles pesas de red), así como varias placas de mármol y bloques de *opus signinum*. Sin embargo, el hallazgo de mayor relevancia y el que nos fija definitivamente la cronología del basurero se identifica con un conjunto de 555 monedas, de las cuales pudieron ser identificadas un total de 286. De estas, la mayoría pertenecen a la segunda mitad del s. IV con 169 ejemplares, mientras que la más reciente se circunscribe a los gobiernos de Teodosio II o Valentiniano II, aportando un *terminus post quem* para el abandono de este sector del *decumanus* de finales del s. IV y primera mitad del V d.C. (Arévalo y Mora 2019: 661-663). Este material se ha interpretado, con especial interés en el conjunto numismático, como posibles restos de *tabernae* que en época tardorromana habrían ocupado parte del *decumanus*, imposibilitando el tránsito en este sector de la ciudad en un proceso de invasión del espacio público bien



Figura 2. Spatheion de la U.E. 5 (Corte II) de las factorías de la calle San Nicolás nº 3-5.

conocido en otras ciudades tardoantiguas atlántico-mediterráneas; estas evidencias de intercambio comercial en las proximidades a las *cetariae* se ha relacionado con una funcionalidad para este espacio de *macellum* urbano (Bernal-Casasola *et alii* 2019: 235-236; *et alii* 2020: 311-312). El *spatheion* que traemos a colación es un recipiente biansado de cuerpo cilíndrico y fondo apuntado, con el hombro marcado donde reposan las asas que parten desde la parte superior del cuello, imitando el conocido tipo africano Keya XXV/XXVI (Fig. 2). Pese al, *a priori*, reducido tamaño del recipiente, se trata de un tipo de considerable capacidad en comparación con otros modelos según sus

18 cm de diámetro en la zona media del cuerpo y los 8,3 cm en el cuello. Por su parte el labio presenta una sección oval, exvasado engrosado al exterior con cierta tendencia subtriangular. Finalmente, llama la atención la presencia de tres incisiones precocción que recorren el cuello en su parte media, siendo algunas de trazado más sinuoso/meandriforme y otras de tendencia más horizontal.

Es precisamente este último detalle técnico, junto con su pasta beige-amarillenta, el que parece apuntar a las producciones de la *Carthaginensis*, sobre todo de la región de Cartagena/Mazarrón como las del conocido alfar de El Mojón, más alejado de los modelos localizados en el

foco productivo de Águilas. Esta se trata de la *figlina* mejor conocida de la Bahía de Mazarrón, cuya producción se ha situado entre la primera mitad del s. IV y la primera mitad del s. V d.C., y donde se constata una abundante producción de *spatheia* biansados que abastecerían a las factorías del entorno, como las del Puerto de Mazarrón (las más importantes del litoral murciano por dimensiones, capacidad y extensión excavada) y las del puerto pesquero de La Azohía, conformando la conocida dualidad de las industrias haliéuticas de *figlinae* y *cetariae* (Quevedo 2021: 208-209). Como veníamos comentando, las producciones de este taller cuentan con las características decoraciones incisas en el cuello y aunque la pasta también es similar, en este ejemplar de *Iulia Traducta* no encontramos una de las características básicas de las producciones de este alfar, como es la presencia en abundancia de micas plateadas de pequeño tamaño que tanto caracterizan las pastas de El Mojón, como veremos en profundidad en el resultado del análisis arqueométrico de párrafos ulteriores. Pese a ello, tipológicamente el *spatheion* de Algeciras resulta idéntico al prototipo conocido como Mojón IB, el modelo de mayor tamaño producido en este alfar en contraposición al tipo Mojón IA, que suele ser el tipo mayoritario documentado en la región murciana (Berrocal 2012: 255-257, 260-261, fig. 3-4).

En general, la distribución de los *spatheia* de El Mojón es bien conocida y está constatada en yacimientos del interior y del litoral desde la costa levantina al sur peninsular. Si bien su dispersión tradicionalmente había vinculado estos envases con un comercio a nivel regional, en los últimos años se han identificado este tipo de producciones murcianas en diversos puntos del Mediterráneo occidental como Túnez, Argelia e Italia, donde hallamos paralelos muy próximos tipológicamente al ejemplar algecireño,

por lo que las incógnitas que rodean estos *spatheia* parecen responder principalmente al estado embrionario de la investigación y a la dificultad en cuanto a su identificación (Quevedo 2020: 69-70; 2021: 214). Y aunque talleres como el de El Mojón son más conocidos, aún nos falta mucho por conocer sobre los diversos centros productores de estas ánforas y el papel comercial que tendrían debido a las particulares dinámicas comerciales de las salazones en época tardorromana.

Como venimos apuntando, estos envases se han asociado tradicionalmente a productos piscícolas, debido a la constante vinculación de estos con contextos haliéuticos. Recientemente estas teorías han podido ser confirmadas debido a análisis de paleocontenidos, en este caso en un recipiente del tipo Águilas I, habiéndose asociado a un producto pastoso o semilíquido elaborado en gran parte con sardinas (Quevedo *et alii* 2021). Y es que hemos de tener en cuenta la estrechez de la boca del envase -apenas 9 cm en el caso del ejemplar traductino-, motivo por el cual estos contenedores no se han asociado normalmente a productos del tipo *salsamenta*, sino más bien a salsas fermentadas en estado líquido/semilíquido. La observación macroscópica de la pasta de este *spatheion* permite apreciar una matriz de color amarillento-rosado, de textura fina, en la que solo se logran visualizar inclusiones de tamaño fino -raramente de tamaño mediano-, principalmente transparentes o grisáceas brillantes, de apariencia cuarzosa, además de una cantidad relativamente escasa de micas; también se advierte cierta frecuencia de coronas de reacción en torno a poros, producto seguramente de la descomposición de partículas carbonáticas.

Con el fin de caracterizar de manera más adecuada la fábrica se realizó un análisis petrográfico mediante microscopía óptica por lámina delgada² (Fig. 3). El estudio microscópico permitió observar una

fábrica con una distribución unimodal de las inclusiones, entre las que predomina una fracción fina (mayoritariamente en el rango 0,15-0,01 mm) compuesta por cuarzo mono- y policristalino, junto a comunes micas muy finas generalmente <0,10 mm entre las que se encuentra tanto moscovita como biotita; en menor cantidad se encuentran, en la fracción fina, óxidos de hierro/opacos, feldspato potásico y muy rara plagioclasa. Destacan, en especial, indicios claros de la presencia de abundantes inclusiones carbonáticas fuertemente alteradas por la cocción, incluyendo restos de microfósiles calcáreos. Solo se observan escasas inclusiones gruesas, en el rango de arena media (0,25-0,50 mm) y muy raramente arena gruesa (0,5-1,0 mm), y consisten en inclusiones angulares de cuarzo policristalino/cuarcita, cuarzo monocristalino, fragmentos de rocas metamórficas con asociación cuarzo+biotita (posiblemente derivadas de esquisto), micas (moscovita y biotita) y, nuevamente, indicios de algunas inclusiones carbonáticas (micrita y microfósiles) disociadas por la cocción. La matriz, de composición férrico-calcárea, es de color marrón rojizo a marrón verdoso en nícoles paralelos, y es ópticamente inactiva en nícoles cruzados, lo cual sugiere —junto al elevado grado de disociación de las inclusiones carbonáticas— temperaturas de cocción relativamente elevadas, seguramente por encima de los 850 °C (Quinn 2013: 190-191).

A partir del análisis por lámina delgada de esta ánfora, cabe señalar que la composición petrográfica resulta bastante genérica y podría ser compatible con multitud de posibles áreas de proveniencia, incluyendo la hipótesis de un origen en la zona de Cartagena -sugerida a partir de la información tipológica- pero sin que puedan descartarse otras áreas sobre una base estrictamente geológica. La fábrica documentada en este ejemplar de *spatheion* no es realmente la más típica



Figura 3. A.- Detalle de las incisiones precocción del cuello. B.- Fotografía de la fábrica macroscópica tomada a 7,5x. C.- Fotomicrografía de lámina delgada tomada a 40x en nicoles cruzados.

de las fábricas conocidas en ánforas tardorromanas de la zona de Cartagena, que suelen caracterizarse -entre otros aspectos- por un contenido micáceo más elevado. De todas formas, entre las producciones locales de los alfares cartageneros se ha descrito cierta variabilidad de fábricas, y en el caso de El Mojón, si bien las pastas más típicas son de una coloración anaranjada y de naturaleza no calcárea, se menciona igualmente la presencia de algunas pastas de color beige-amarillento, mientras que las descripciones petrográficas conocidas sugieren una importante variabilidad en las frecuencias de los distintos componentes (incluyendo la calcita), que indicaría el aprovechamiento de materias primas de diversos afloramientos (Arana 1985; 2007; Berrocal 2007; 2012). Por lo

tanto, es posible que la fábrica documentada en este ejemplar de *spatheion* pueda corresponder a alguna de las fábricas menos comunes de este alfar, si bien sería conveniente la realización de estudios arqueométricos adicionales sobre las ánforas de los alfares de Cartagena para poder establecer comparaciones sobre una base más sólida.

En definitiva, si bien no es del todo clara una adscripción de este *spatheion* al alfar de El Mojón, todo parece apuntar, por afinidad con los modelos autóctonos, que su producción habría de situarse en el sureste peninsular; quizás en algún foco productivo aún por conocer situado más al norte/noreste debido a la disparidad con los tipos malagueños -identificados por ejemplo en el alfar de Huerta del

Rincón-, posiblemente de la región de Alicante según los hallazgos en la *cetaria* de La Picola y los indicios productivos del valle de Vinalopó (Berrocal 2016). En este sentido, todo parece indicar que el *spatheion* objeto de estudio se trata de una importación del sureste/levante peninsular —minoritaria según lo conocido en el *Fretum Gaditanum*— en el que la investigación parece coincidir en cuanto a su vínculo comercial con la costa norteafricana según los paralelos tunecinos o argelinos, y en el que quizás *Traducta* podría tener un papel portuario intermedio en algunas de estas rutas comerciales; en cualquier caso, estas hipótesis se ven realmente dificultadas por el estadio embrionario de la investigación en cuanto a la producción hispana de estos *spatheia*.

Bibliografía

- Arana, R. 1985: “Envases para salazón en el Bajo Imperio (II). Estudio mineralógico de las cerámicas romanas de Águilas y Mazarrón (Murcia)”, en *VI Congreso Internacional de Arqueología Submarina (Cartagena 1982)*, Madrid, 443-449.
- Arana, R. 2007: “Anexo 1. Estudio petrográfico de algunas cerámicas de El Mojón (Cartagena)”, en A. Malpica y J.C. Carvajal (eds.): *Estudios de cerámica tardorromana y altomedieval*, Granada, 315-318.
- Arévalo, A. y Mora, B. (2019). “Las monedas de las *cetariae* de *Traducta*. Un ejemplo de circulación monetaria en el estrecho de Gibraltar en la Antigüedad Tardía”, en D. Bernal-Casasola y R. Jiménez-Camino (eds.): *Las cetariae de Iulia Traducta: resultado de las excavaciones arqueológicas en la calle San Nicolás de Algeciras (2001-2006)*, Cádiz, 655-718.
- Bernal-Casasola, D., Expósito, J.A., Jiménez-Camino, R. y Díaz Rodríguez, J.J. 2020: “Ampliando los negocios haliéuticos: Reformas del viario público en *Iulia Traducta* y *Baelo Claudia*”, en J.M. Noguera y M. Olcina (eds.): *Ruptura y continuidad: el callejero de la ciudad clásica en el tránsito del Alto Imperio a la Antigüedad Tardía*, Alicante, 297-317.
- Bernal-Casasola, D., Jiménez-Camino, R. y Expósito, J.A. 2019: “El barrio pesquero-conservero de “Traducta”: primera tentativa de topografía y funcionalidad”, en D. Bernal-Casasola y R. Jiménez-Camino

- (eds.): *Las cetariae de Iulia Traducta: resultado de las excavaciones arqueológicas en la calle San Nicolás de Algeciras (2001-2006)*, Cádiz, 221-250.
- Berrocal, M.C. 2007: "Nuevas aportaciones sobre cerámicas tardías producidas en el área de *Carthago Spartaria*: el alfar de El Mojón", en A. Malpica y J.C. Carvajal (eds.): *Estudios de cerámica tardorromana y altomedieval*, Granada, 291-314.
- Berrocal, M.C. 2012: "Producciones anfóricas en la costa meridional de *Carthago Spartaria*", en D. Bernal-Casasola y A. Ribera (eds.): *Cerámicas hispanorromanas II. Producciones regionales*, Cádiz, 255-277.
- Berrocal, M.C. 2016: "Keay 25 (Área costera sudeste tarraconense)", *Amphorae ex Hispania. Paisajes de producción y de consumo*.
- Jiménez-Camino, R., Bernal-Casasola, D., Lorenzo, L., Expósito, J.A. y Aragón, E. 2019: "Las excavaciones en extensión y la conservación del barrio industrial. Trabajos arqueológicos en la calle San Nicolás 3-5", en D. Bernal-Casasola y R. Jiménez-Camino (eds.): *Las cetariae de Iulia Traducta: resultado de las excavaciones arqueológicas en la calle San Nicolás de Algeciras (2001-2006)*, Cádiz, 59-68.
- Jiménez-Camino, R. y Tomassetti, J.M. 2000: *Informe preliminar de la intervención arqueológica de urgencia en el solar sito en los nº 3 y 5 de la calle San Nicolás, en la Villa Vieja de Algeciras (Cádiz): diagnóstico previo*, Delegación de Cultura de Cádiz.
- Quevedo, A. 2020: "Dinámicas comerciales entre *Hispania* y *Mauretania Caesariensis*: algunas reflexiones a partir de la evidencia cerámica (ss. I-V d. C.)". *Zephyrus* 83, 59-77.
- Quevedo, A. 2021: "La producción anfórica de *Carthago Nova* y su territorio: estado de la cuestión". *SPAL* 30 (1), 196-221.
- Quevedo, A., Sternberg, M. y Hernández García, J. 2021: "The fish-salting production center of Águilas: late-Roman amphora content analysis", en D. Bernal-Casasola, M. Bonifay, A. Pecci y V. Leitch (eds.): *Roman Amphora Contents. Reflecting on Maritime trade on foodstuffs in Antiquity*, Oxford, 409-418.
- Quinn, P. S. 2013: *Ceramic Petrography. The interpretation of archeological pottery & related artefacts in thin section*. Archaeopress, Oxford.

¹ Este trabajo se enmarca en el Proyecto General de Investigación "De *Iulia Traducta* a *Al-Bunayya*: Topografía y evo-

lución urbana de Algeciras entre época romana y bajomedieval (ss. I a.C. - XIV d.C.)" que llevan a cabo el Ayuntamiento de Algeciras y la Universidad de Cádiz.

² Los autores desean agradecer el uso del Servicio General de Apoyo a la Investigación-SAI, Universidad de Zaragoza.

Cerámicas contextualizadas en un molino hidráulico andalusí inédito del periodo emiral (Yeles, Toledo)

Iván Jaramillo Fernández

ARKATROS, S.L.

ivanjaramillo@arkatros.com

Las cerámicas que se presentan en este trabajo han sido documentadas en una reciente intervención arqueológica (octubre-noviembre de 2021) motivada por las obras de ampliación de la estación depuradora de aguas residuales y red de colectores de la mancomunidad de la Sagra Alta, para los municipios de Esquivias, Ugena, Yeles e Illescas (Toledo), promovidas por la Mancomunidad de la Sagra Alta y realizadas por Sacyr Agua (Fig. 1).

El estudio de valoración de afecciones arqueológicas dentro del margen de ocupación de las obras -en este caso, del tramo donde se pretendía instalar un colector-aliviadero, mediante la realización de una zanja-sondeo- ha permitido documentar una serie de materiales cerámicos y constructivos (tejas y ladrillos) junto con una muela volandera de molino relacionados con un pavimento en un área de aluviales del arroyo Guatén, muy próxima a la

E.D.A.R. de Yeles (Toledo). En concreto, el repertorio vascular que se va a tratar aquí es el que forma parte de la estructura de dicho solado, por lo que a todos los efectos corresponde a un contexto cerrado.

Por la ubicación y características de las evidencias detectadas (localizadas a \pm 12 m del curso actual de un arroyuelo correspondiente a una bifurcación del arroyo Guatén), debemos deducir que se trata de un pequeño edificio molinar de rueda horizontal ubicado en zona rural, que eran los que solían instalarse en arroyos/arroyuelos o en ríos de menor envergadura pero no directamente sobre el cauce (aceñas). Corresponden dichos restos, primeramente, a una pequeña concentración (1,50 x 0,90 m) de tejas curvas (U.E. 03) desplomadas *in situ*, que permiten intuir la forma rectangular original que tendría esta cubierta. El derrumbe aparece asociado a algunos mampuestos calizos irregulares, producto probablemente del colapso de un muro adyacente no identificado en la presente intervención, y hacia el NO con restos de una posible cimentación muraria o derrumbe. Bajo las tejas, se localiza un nivel de arcillas arenosas (U.E. 04) que cubre un pavimento parcialmente conservado (U.E. 07) realizado con arcilla, cal y pequeñas piedras, con fragmentos de tejas incrustadas en la superficie, y a su vez éste asienta sobre un solado de preparación (U.E. 08) para aislamiento de la humedad, formado por fragmentos de teja, guijarros, nódulos de cal y algunos fragmentos cerámicos, dispuesto en el terreno natural correspondiente a sedimentos aluviales (U.E. 09). Hemos de señalar también la presencia en este suelo de una pequeña agrupación de piedras hincadas trabadas con fragmentos de tejas y guijarros de dudosa interpretación, si bien pudieron haber servido para calzar algún poste de madera que sujetase la techumbre (U.E. 06). Dichas estructuras