

Grau de Comunicació i Indústries Culturals

“LA LLUM DE L’ANÒNIMA”:

**CREACIÓ I PRODUCCIÓ D’UNA EXPOSICIÓ FOTOGRÀFICA
PER AL FESTIVAL ARTÍSTIC DEL BARRI ANTIC DE MANRESA
(FABA 2023)**

**MERITXELL ENRICH DRETS
TUTORA: ANA GONZÁLEZ TORNERO
CURS 2022-23**



Agraïments

Al FABA, per dipositar tota la confiança i el suport en el projecte.

A totes les persones participants que m'han ajudat a construir "La llum de l'Anònima".

A la meva tutora, per motivar-me i guiar-me durant el procés.

Resum

Aquest treball es focalitza en la creació d'un projecte cultural des de l'inici, concretament, una exposició fotogràfica d'arxiu titulada "La llum de l'Anònima", i la seva integració en un esdeveniment existent, el Festival Artístic del Barri Antic de Manresa (FABA). El treball es divideix en una part teòrica que aprofundeix en el procés de creació, el desenvolupament i l'avaluació del projecte expositiu mitjançant la concreció dels passos executats en les etapes de preproducció, producció i postproducció. La part pràctica és la materialització d'aquesta exposició, elaborada amb la col·laboració dels veïns i les veïnes del centre històric de Manresa, dins la programació 2023 del FABA. Una iniciativa comunitària i participativa que té per objectiu acostar els ciutadans a la memòria històrica de l'Anònima, l'antiga fàbrica elèctrica on té lloc el festival i que des del FABA es reivindica com a futur espai per a la creació i l'exhibició cultural a la ciutat.

Paraules clau: projecte cultural, exposició, fotografia d'arxiu, festival, FABA, comunitat, memòria històrica, Manresa.

Resumen

Este trabajo se focaliza en la creación de un proyecto cultural desde el inicio, concretamente, una exposición fotográfica de archivo titulada "La llum de l'Anònima", y su integración en un evento existente, el Festival Artístic del Barri Antic (FABA). El trabajo se divide en una parte teórica que profundiza en el proceso de creación, el desarrollo y la evaluación del proyecto expositivo mediante la concreción de los pasos ejecutados en las etapas de preproducción, producción y postproducción. La parte práctica es la materialización de esta exposición, elaborada con la colaboración de los vecinos y las vecinas del centro histórico de Manresa, dentro de la programación 2023 del FABA. Una iniciativa comunitaria y participativa que tiene como objetivo acercar los ciudadanos a la memoria histórica de la Anònima, la antigua fábrica eléctrica donde tiene lugar el festival y que, desde el FABA, se reivindica como futuro espacio para la creación y la exhibición cultural a la ciudad.

Palabras clave: proyecto cultural, exposición, fotografía de archivo, festival, FABA, comunidad, memoria histórica, Manresa.

Abstract

This work focuses on the creation of a cultural project from the beginning, specifically, an archival photographic exhibition entitled "La llum de l'Anònima", and its integration into an existing event, the Festival Artístic del Barri Antic (FABA). The work is divided into a theoretical part that delves into the process of creation, development and evaluation of the exhibition project through the realization of the steps executed in the stages of pre-production, production and post-production. The practical part is the materialization of this exhibition, elaborated with the collaboration of the neighbors of the historic center of Manresa, included in FABA's 2023 program. A community and participatory initiative that aims to bring citizens closer to the historical memory of Anònima, the old electric factory where the festival takes place and that FABA claims as a future space for creation and cultural exhibition in the city.

Keywords: cultural project, exhibition, archival photography, festival, FABA, community, historical memory, Manresa.

Identificació i reflexió sobre els Objectius per al Desenvolupament Sostenible (ODS)

Els Objectius pel Desenvolupament Sostenible (ODS) són un conjunt de metes, incloses en l'Agenda 2030 per al Desenvolupament Sostenible de les Nacions Unides, que tenen la voluntat de configurar un full de ruta amb accions globals connectades per aconseguir una finalitat comuna: el desenvolupament mundial sostenible. Els ODS aborden temàtiques enfocades a dimensions econòmiques, socials i ambientals a través de les quals es proposa incidir en grans reptes globals com la lluita contra la pobresa o el canvi climàtic, l'educació, la salut, la pau o la igualtat de gènere, entre d'altres.

El present treball d'aquest TFG està vinculat a l'ODS número 11, "Ciutats i comunitats sostenibles", que té com a objectiu aconseguir que les ciutats i els assentaments humans siguin espais més inclusius, segurs, resilents i sostenibles. En un món cada vegada més urbanitzat, les ciutats han de planificar el seu desenvolupament al voltant de la sostenibilitat i la participació per assolir una vida digna i els serveis bàsics per a tota la ciutadania, construir una vida comunitària activa que fomenti la relació de les persones amb l'entorn i preservar el patrimoni cultural i natural. Aquesta meta va relacionada amb la raó de ser de "La llum de l'Anònima": la creació d'un projecte cultural col·laboratiu per enllaçar els ciutadans de Manresa amb el centre històric de la ciutat i l'edifici de l'Anònima, fomentant el lligam entre els participants i el seu ambient més proper. A més, l'exposició s'inclou dins el festival FABA, que té com a objectiu donar vida al barri antic de la ciutat i oferir un espai on els veïns i veïnes de Manresa puguin teixir vincles mitjançant una programació cultural i artística oberta al públic, inclusiva i transversal. Finalment, tant el projecte fotogràfic creat en aquest TFG com el FABA, tenen la voluntat de reivindicar l'espai de l'Anònima com a futura fàbrica de creació i exhibició artística amb la finalitat de preservar el patrimoni arquitectònic i cultural de Manresa, i la memòria històrica de l'edifici. La motivació per a l'execució d'aquest treball és la ferma convicció que un model de vida més participatiu, integrador i receptiu és el camí a seguir perquè les ciutats i les vides de les persones siguin més sostenibles al llarg del temps.

Índex

Índex de figures	II
Índex de taules	IV
1. Introducció.....	1
1.1. Motivació i justificació del treball	2
2. Objectius i pregunta de recerca	5
2.1. Objectius generals i específics.....	5
2.2. Pregunta de recerca.....	6
3. Estudi previ.....	9
3.1. Marc contextual	9
3.1.1. L'Anònima: fàbrica de creació i exhibició cultural	9
3.1.2. El FABA: agent cultural dinamitzador del barri antic de Manresa	14
3.2. Referents	21
3.2.1. “Skin” - Alex Domènech: exposició edició 2022	21
3.2.2. “Remou el Trap!” - Las vvitich: acció comunitària edició 2019	23
3.2.3. “Resistencia poética” - Marcelo Brodsky	24
3.2.4. “Jordi Pol. Entre la multitud” - Arxiu fotogràfic de Barcelona	25
3.2.5. “La ilusión del tiempo” - Ruth Orkin	26
3.2.6. “Hold still” - National Portrait Gallery	28
4. Marc teòric.....	31
4.1. El procés d’elaboració i avaluació d’un projecte cultural	31
4.2. La creació, producció i muntatge d’una exposició	39
4.3. L’ús de fotografies d’arxiu per a projectes comunitaris	48
5. Metodologia.....	51
6. Desenvolupament	53

6.1. Preproducció	53
6.1.1. Contingut i creació del relat	53
6.1.2. Justificació	55
6.1.3. Públic	56
6.1.4. Objectius	56
6.1.5. Ubicació i cobertura	57
6.1.6. Model de gestió	58
6.1.7. Activitats	59
6.2. Producció	60
6.2.1. Planificació i calendarització	60
6.2.2. Estructura organitzativa i recursos humans	62
6.2.3. Comunicació	62
6.2.4. Requisits administratius	66
6.2.5. Requisits d'infraestructures	67
6.2.6. Gestió econòmica i financera	75
6.2.7. Pla de contingència	77
6.3. Postproducció	77
6.3.1. Desmuntatge	77
6.3.2. Avaluació	78
7. Conclusions	83
8. Referències	85
9. Annexos	89
Annex 1. Presentació “La llum de l’Anònima” (pàgina web)	89
Annex 2. Presentació “La llum de l’Anònima” (Instagram).....	90
Annex 3. Resum inauguració “La llum de l’Anònima” (Instagram)	90
Annex 4. Vídeo resum activitats entre setmana FABA 2023 (YouTube)	91

Annex 5. “Propostes artístiques km 0 omplen l’Anònima de vida” – <i>Nació Digital</i> ...	91
Annex 6. “L’Anònima esclata amb la proposta més ambiciosa i arriscada del FABÀ” – <i>Nació Digital</i>	92
Annex 7. Plànol de la planta subterrània de l’Anònima	92
Annex 8. Plànol distribució “La llum de l’Anònima” a les carboneres	93
Annex 9. Exemple sol·licitud de reproducció d’imatges Arxiu Nacional de Catalunya	94
Annex 10. Fotografies exposició “La llum de l’Anònima”	95

Índex de figures

Figura 1. Fotografia de l'entrada principal de l'Anònima pel C/ de Llussà (1912 - 1926).....	9
Figura 2. Fotografia del pati i la xemeneia de l'Anònima (1986 - 1999).....	10
Figura 3. Fotografia del muntatge d'alternadors a l'Anònima.....	11
Figura 4. Portada de la revista <i>Oliana</i> núm. 82 amb il·lustració de la façana de l'Anònima de Francesc Matamala.....	12
Figura 5. Fotografia actual de l'Anònima.....	14
Figura 6. Esquema organitzatiu de l'equip FABA.....	16
Figura 7. Fotografia edició 2018 del FABA.....	18
Figura 8. Fotografia edició 2022 del FABA.....	19
Figura 9. Cartell edició 2023 del FABA.....	20
Figura 10. Fotografies Llotja de Creació edició 2023 del FABA.....	21
Figura 11. Obra de l'exposició "Skin" d'Alex Domènech.....	22
Figura 12. Fotografia del taller "Remou el Trap!" de Las vwitch.....	23
Figura 13. Fotografia de l'exposició "Resistencia poética" de Marcelo Brodsky.....	25
Figura 14. Fotografia de l'exposició "Jordi Pol. Entre la multitud".....	26
Figura 15. Fotografia "American Girl in Italy" (1951), exposició "La ilusión del tiempo" de Ruth Orkin.....	27
Figura 16. Fotografia de l'exterior de la Tabakalera a San Sebastián.....	28
Figura 17. Fotografia de l'exhibició "Hold still" en un carrer del Regne Unit.....	29
Figura 18. Mapa del Centre Històric de Manresa.....	58

Figura 19. Fotografia de l'espai expositiu: les carboneres.....	68
Figura 20. Fotografia de l'exposició "La llum de l'Anònima".....	69
Figura 21. Imatges d'extreballadors cedides per Enric Macià.....	71
Figura 22. Concurs de cartells sobre la higiene i la seguretat a la feina (revista <i>Oliana</i>).....	71
Figura 23. Focus extensible il·luminant una fotografia.....	73
Figura 24. Exemplars revista <i>Oliana</i> sobre la taula.....	74
Figura 25. Muntatge de "La llum de l'Anònima".....	75
Figura 26. Inauguració de "La llum de l'Anònima".....	78
Figura 27. Inauguració de "La llum de l'Anònima".....	79
Figura 28. Inauguració de "La llum de l'Anònima".....	81
Figura 29. Inauguració de "La llum de l'Anònima".....	82

Índex de taules

Taula 1. Cronograma tasques “La llum de l’Anònima”	61
Taula 2. Calendari comunicació externa de “La llum de l’Anònima”	65
Taula 3. Obres incloses a “La llum de l’Anònima”	70
Taula 4. Material tècnic “La llum de l’Anònima”	72
Taula 5. Equipament tecnològic “La llum de l’Anònima”	73
Taula 6. Ingressos FABA 2023	76
Taula 7. Despeses “La llum de l’Anònima”	76

1. Introducció

El present TFG descriu el procés de creació i producció d'una exposició fotogràfica d'arxiu acotant els trams necessaris per crear un projecte cultural amb unes característiques concretes. “La llum de l'Anònima” és el títol de l'exposició i es va incloure en la programació de l'edició 2023 del Festival Artístic del Barri Antic (FABA) que va tenir lloc del 7 al 13 de maig a Manresa.

El FABA és un festival anual que ofereix una programació variada d'activitats com concerts, tallers, espectacles de dansa, exposicions d'arts visuals i plàstiques, xerrades, entre d'altres, i que té per objectiu dinamitzar el barri antic de la ciutat al mateix temps que donar veu a propostes culturals i artístiques diverses. El festival desenvolupa la seva activitat a l'edifici de l'Anònima, l'antiga fàbrica d'electricitat de Manresa, construïda el 1989. L'Anònima, que l'any 2014 es va convertir en un espai municipal, està en desús i s'utilitza només en esdeveniments puntuals. Per aquest motiu, el col·lectiu del FABA reivindica l'espai com a fàbrica de creació i exhibició permanent per a la cultura transformadora, assenyalant, així, la falta d'un equipament que cobreixi aquestes necessitats a la ciutat.

L'exposició “La llum de l'Anònima” és un recorregut pels gairebé 130 anys d'història de l'emblemàtica construcció mitjançant fotografies i documents gràfics que mostren com era el passat de la fàbrica; un recull d'imatges extretes de diversos arxius i fons personals d'antics treballadors, familiars i persones properes a l'edifici; i una acció participativa que té per objectiu acostar el festival al barri i als veïns i veïnes a través de la seva col·laboració i de relacionar l'Anònima actual amb el seu passat fabril. A més, representa l'oportunitat per donar a conèixer l'antiguitat de l'Anònima, de Manresa i de les persones que hi treballaven, desconeguda per al públic majoritari del FABA, i reivindicar la importància de retornar la llum a aquest espai i preservar la memòria de la ciutat. Així mateix, la proposta genera un projecte que es va inscriure dins del festival com a una de les activitats comunitàries, que es duen a terme cada any, fruit de la coalició dels veïns i les veïnes del barri antic, treballadors i familiars amb el col·lectiu del FABA i l'espai de l'Anònima.

Per tant, el desenvolupament d’aquest TFG consta de dues parts diferenciades, però estretament relacionades: un vessant pràctic on es va materialitzar l’exposició fotogràfica d’arxiu a la programació del FABA 2023 i un de teòric que ressegueix la metodologia i els passos de la creació i producció de la mostra. És a dir, el vessant teòric neix d’una necessitat pràctica i professional, ja que és posterior a la producció de l’exposició. Aquest tret diferencial aporta una mirada madura i experta, pel fet que l’exposició ja ha estat executada i, per tant, es parla des del coneixement aplicat i l’experiència viscuda.

1.1. Motivació i justificació del treball

“La llum de l’Anònima” sorgeix per diferents motius. Primer de tot, neix de la vinculació directa amb el FABA, tant pel que fa a la participació en el col·lectiu formant part de l’assemblea com en l’organització del festival. També apareix de l’oportunitat d’enfocar el treball en un tema conegut i d’interès, motiu pel qual fa més amena la realització del TFG. A més d’haver disposat dels recursos i l’ajuda de l’entitat per a la materialització de l’exposició, que segurament no hauria estat possible sense.

En segon lloc, el projecte brolla de la inquietud personal de recuperar l’Anònima i la memòria cultural de Manresa: es tracta d’un espai que forma part de l’imaginari com a veïna de la ciutat i la utilitat del qual sempre ha generat interrogants i interès. Després de descobrir el passat i els futurs usos culturals que podria tenir l’equipament, van néixer les ganes de contribuir a la preservació d’aquest espai, donant-li una segona vida que cobreixi les necessitats de la comunitat i del barri, aconseguint així democratitzar la cultura.

Finalment, triar la creació d’un projecte propi es deu al repte que suposa dur a terme un producte cultural des de zero i l’oportunitat d’aplicar els coneixements i de demostrar les capacitats adquirides al Grau CIC. També, destaca la prèvia participació en el projecte “Pugem Als Escenaris”: una exposició per a la visibilització de la dona i persones del col·lectiu LGTBIQ+ dins la indústria musical catalana amb l’objectiu de fer palesa la necessitat d’un canvi en la seva representació en les programacions musicals. La col·laboració en aquest projecte aporta experiència pel que fa a la producció, ideació i creació d’un projecte cultural des de l’inici.

El principal punt diferencial de la iniciativa és la inexistència d'una exposició fotogràfica o similar dedicada a l'Anònima. Per tant, planteja un producte cultural nou que cobreix la necessitat de preservar la memòria de l'espai i donar a conèixer el seu passat gràcies a la col·laboració i el contacte amb els veïns i les veïnes. Al mateix temps, és un tema d'interès, ja que aprofitant la creació de l'exposició, s'ha fet un recull de documentació de l'espai que servirà en el futur com a base per la continuïtat del projecte cultural del FABA i que, actualment, no està detallada ni concentrada enlloc. Aquest recull es va dur a terme mitjançant la consulta a diversos arxius, però, també, del contacte amb persones properes a l'Anònima que tenen informació i documentació de primera mà. Per acabar, el present treball ha aportat una activitat comunitària a la programació del FABA d'enguany amb la intenció d'acostar el festival a un públic nou, persones adultes de més de 55 anys que normalment no se senten interpel·lades, i relacionar-lo amb el barri antic en el qual se situa. A més, el TFG també vol ser una petita empenta en la reivindicació de l'Anònima com a futura fàbrica de creació i exhibició cultural.

2. Objectius i pregunta de recerca

2.1. Objectius generals i específics

Els objectius generals del present TFG són 5 que, al mateix temps, es desglossen en diversos objectius específics.

En primer lloc, l'objectiu principal ha sigut **crear un projecte cultural comunitari per a l'edició 2023 del FABA**. Concretament, incloure l'exposició fotogràfica "La llum de l'Anònima" a la programació del FABA 2023 que va tenir lloc del 7 al 13 de maig a l'edifici de l'Anònima a Manresa.

En segon lloc, **acostar els veïns i veïnes de Manresa al FABA a través d'una acció participativa**. Aquests ciutadans d'edat avançada són el públic objectiu al qual es va voler arribar, i es va aconseguir per mitjà del contacte amb aquests, concretament antics treballadors, familiars i persones properes a l'Anònima, que van participar en la creació de l'exposició cedint informació i material de fons particulars. Amb aquest gest també van ser convidats a veure l'exposició i, indirectament, a apropar-se al festival i a les altres activitats que s'hi van realitzar.

En tercer lloc, **donar a conèixer el passat de l'edifici de l'Anònima mitjançant un projecte cultural**, és a dir, produir una exposició fotogràfica d'arxiu on es vegi reflectida la història de l'Anònima visualment.

En quart lloc, **reivindicar l'ús actual de l'Anònima i el seu futur com a fàbrica de creació i exhibició cultural**. Una reivindicació que evidencia la importància de l'edifici com a bé d'interès cultural per via de l'exposició fotogràfica que va contribuir a la dinamització de l'Anònima en la programació del FABA, per la qual cosa va donar vida a un espai en desús, però necessari per a la ciutat.

En cinquè lloc, **desenvolupar el procés de creació d'un producte cultural**: definir i posar en pràctica els passos necessaris per a produir l'exposició fotogràfica, la seva exhibició i posterior avaluació.

Pel que fa a l’abast d’aquest treball, queda delimitat dins del festival FABA d’enguany amb la presentació de l’exposició “La llum de l’Anònima”. El festival i la seva acció com a col·lectiu en la lluita per a la conversió de l’Anònima com a fàbrica de creació i exhibició cultural seguirà en el temps, però la inclusió d’aquest projecte només és puntual. El material i la informació obtinguts durant el procés de recerca i documentació, han passat a formar part de la memòria del FABA per a futurs usos.

Amb aquest procés comunitari s’ha pretès arribar a un públic objectiu concret: els veïns i veïnes de Manresa que tenien un vincle amb l’Anònima (extreballadors, familiars, amics i coneguts, entre d’altres.). Generalment, es tracta d’un públic adult de més de 55 anys, que no acostuma a assistir ni a participar en el festival, bé per la programació que ofereix o perquè no se senten interpel·lats directament. A través de demanar-los la participació i tractar una temàtica que els implica directament, s’ha volgut aconseguir la seva presència al FABA d’enguany i, també, en pròximes edicions. Tot això, sense descuidar l’intent d’acostar la història de l’Anònima al públic majoritari del FABA, persones d’entre 18 i 40 anys, veïnes de Manresa o voltants, i sovint no coneixedores del passat de l’espai.

2.2. Pregunta de recerca

Arran de la motivació i l’interès per a la realització d’aquest projecte enfocat en la temàtica descrita anteriorment, va sorgir una pregunta de recerca: com desenvolupar la creació i producció d’una exposició per a l’edició 2023 del FABA aplicant els coneixements professionals i culturals adquirits?

La intenció no va ser donar una resposta de forma inequívoca a la pregunta, sinó presentar el possible procés de creació d’un projecte cultural per a les característiques, context i objecte final que es volia aconseguir. Així, l’objectiu ha sigut definir i aplicar els procediments necessaris per desenvolupar una activitat cultural concreta, encara que existeixi més d’una manera de dur-la a terme. Cada projecte té un procés diferent de creació i execució, per tant, el procés s’haurà d’adaptar a cada situació.

En definitiva, tant la part pràctica com la teòrica del treball pretenen ser un exemple de la creació d’un producte cultural. Aspiren a ser un model que s’emmiralla amb altres referents

i que poden ser-ho, també, per a futurs projectes culturals: accions comunitàries i exposicions fotogràfiques d'edicions anteriors del FABA com "Remou el Trap" de Las vvitich i "Skin" d'Alex Domènech; les instal·lacions "Resistencia poética" de Marcelo Brodsky i "Jordi Pol. Entre la multitud" de l'Arxiu Fotogràfic de Barcelona; l'exposició nacional "La ilusión del tiempo" de Ruth Orkin a la Tabakalera de San Sebastián i la internacional "Hold Still" de la National Portrait Gallery de Londres.

3. Estudi previ

3.1. Marc contextual

3.1.1. L'Anònima: fàbrica de creació i exhibició cultural

L'Anònima és un edifici industrial situat al Centre Històric de Manresa, catalogat com a Bé Cultural d'Interès Local (BCIL), que va acollir les instal·lacions de la primera fàbrica d'electricitat de la ciutat a partir de l'any 1894. Tal com s'explica a *Una revolució a Manresa. 100 anys de llum elèctrica: 1894 - 1994* (Josep Camprubí i Plans, 1996, p. 49-56), la construcció s'atribueix a l'arquitecte Ignasi Oms i Ponsa i la seva finalitat va ser instal·lar-hi generadors d'electricitat per a l'enllumenat públic a partir de carbó. Amb la intenció d'absorbir l'energia sobrant, també es va encabir una indústria tèxtil en una de les naus de l'edificació. La Societat d'Enllumenat Elèctric de Manresa, formada pels socis Magí Gallifa i Gomis, Lluís Vila i Miralles, i Àngel Ferrer i Grané, va ser l'encarregada d'aixecar l'edifici de l'Anònima en el solar que ocupaven els jardins i el Teatre d'estiu del Buen Retiro.



Figura 1. Fotografia de l'entrada principal de l'Anònima pel C/ de Llusa (1912 - 1926)
Font: Fuerzas Hidroeléctricas del Segre, S.A., Arxiu Nacional de Catalunya

El conjunt de l'Anònima està format per tres construccions que ocupen bona part de l'illa conformada pels carrers de Llussà, Puigterrà de Dalt, Sant Salvador i de l'Hospital. Lluís Virós (2020) a la revista *El Pou de la Gallina* menciona tres dels elements més destacats de l'edificació: la fàbrica de planta baixa més dues plantes superiors, la nau interior i la xemeneia (p.43). L'edifici amb façana a l'exterior del carrer de Llussà va ser habitat per oficines i una fàbrica tèxtil. Les naus situades al pati interior servien per generar l'electricitat: la més espaiosa contenia les dinamos i els quadres de distribució, i la d'entremig tenia la sala de calderes. Sota dels edificis hi ha un soterrani que conté les carboneres, uns magatzems, el passadís de fums i la base de la gran xemeneia. Una fàbrica d'obra vista de maó amb presència d'elements de ferro, sostres alts i espais amplis i lluminosos que, segons Joan Barbé (1999) a un article d'*El Pou de la Gallina*, converteix l'Anònima en una de les mostres més importants d'arquitectura industrial de finals del segle XIX que hi ha a Manresa (p. 35).



Figura 2. Fotografia del pati i la xemeneia de l'Anònima (1986 - 1999)

Font: Col·legi oficial d'agents comercials de Manresa, Arxiu Comarcal del Bages

Al díptic *Visites a la Manresa desconeguda*, editat per l'Ajuntament de Manresa, Francesc Comas (2015) explica que l'any 1910, per problemes de liquiditat, la Societat d'Enllumenat Elèctric es va transformar en la Companyia Anònima Manresana d'Electricitat més coneguda com a CAME. D'aquí prové el nom popular de "L'Anònima" que s'atribueix encara avui dia a l'edifici. Més tard, la família Gomis que ja tenia negocis d'electricitat en molts pobles del Bages, es converteixen en propietària de la CAME. La companyia disposava de bona part dels serveis centrals d'una gran empresa d'electricitat, tal com detalla l'extreballador i filòleg Jaume Puig (2014) a *120 anys de l'Anònima (1894 - 2014)*: construcció i conservació de línies elèctriques, inspecció dels aparells instal·lats, laboratori i reparació, projectes i distribució, taller elèctric, mecànic i de cotxes, oficina, caixa i facturació, servei mèdic, escola d'aprenents i cursos de seguretat. Totes aquestes seccions van donar feina al llarg dels anys a molts treballadors i veïns implicats també en la vida social, artística, política i sindical de Manresa. Cal destacar que l'Anònima no va ser l'única fàbrica destinada a la producció d'electricitat de la ciutat. L'any 1912, tal com es detalla a *Els inicis del gas i de l'electricitat a Manresa* (Joan Carles Alayo, 2000, p.28), la CAME va haver de començar a conviure amb la competència de les empreses: Energia Elèctrica de Catalunya i Catalana de Gas i Electricitat. Posteriorment, l'any 1945, la maquinària de la central de l'Anònima va ser desmantellada i venuda a un altre destí en considerar que ja no era utilitzable per antiga.

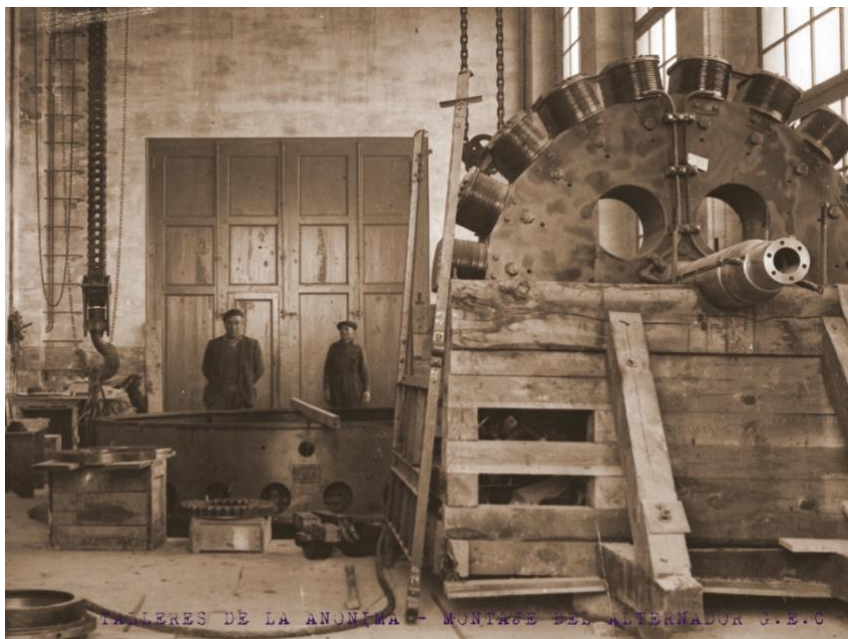


Figura 3. Fotografia del muntatge d'alternadors a l'Anònima
Font: Enric Macià

L'any 1956, la CAME va ser absorbida per la societat Forces Hidroelèctriques del Segre. Aquesta va construir l'embassament d'Oliana a la província de Lleida, edificació en la qual molts treballadors manresans van participar. El pantà d'Oliana va donar nom a la revista informativa de Forces Hidroelèctriques del Segre, editada per una comissió de treballadors. La publicació va cobrir la vida de l'empresa des del juny de 1958 al desembre de 1990. *Oliana* no era un mitjà de comunicació exclusiu de l'Anònima, ja que també hi col·laboraven altres elèctriques de la companyia repartides a Barcelona, Martorell i Lleida. Segons el pòrtic del primer número de la revista *Oliana* (1958), el butlletí tenia per objectiu informar, però també desenvolupar el sentit crític dels treballadors, donar a conèixer l'art i la cultura, i fomentar el sentiment d'equip i de comunitat (p.1). Un dels trets distintius d'aquesta revista era la col·laboració d'artistes, treballadors de l'elèctrica, que hi participaven tot plasman els seus treballs: pintors, dibuixants, cartellistes, escultors, fotògrafs i gravadors. Persones que vestien les portades i les seccions de l'interior de la revista en un espai que, després de molts anys, està tornant a recuperar aquest vessant creatiu i cultural a través del FABA.

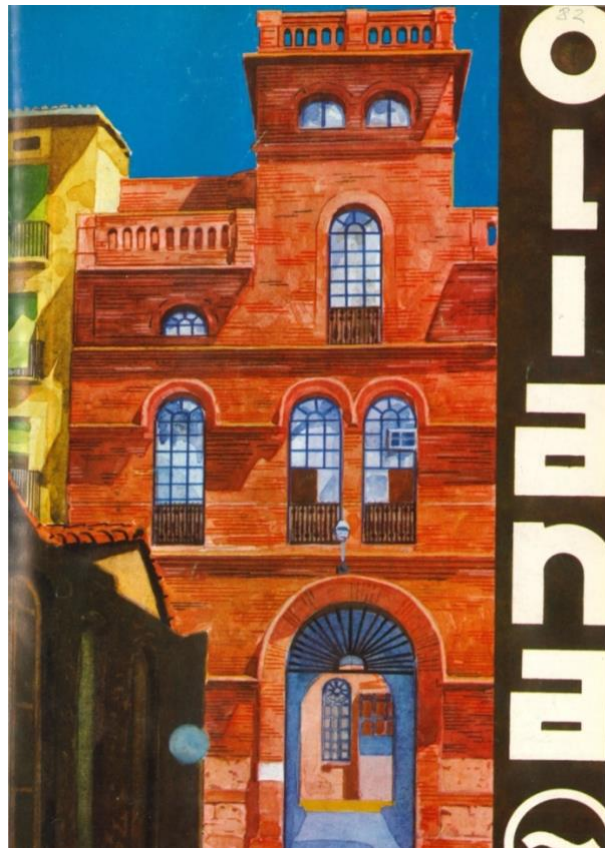


Figura 4. Portada de la revista *Oliana* núm. 82 amb il·lustració de la façana de l'Anònima de Francesc Matamala. Font: Col·lecció Josep Vila Closes

Més endavant, l'Anònima va passar a formar part de la companyia FECSA i ENDESA i acollia només oficines. Finalment, l'any 2014, després de 120 anys d'història, l'empresa elèctrica ENDESA va traspasar la titularitat i l'ús de l'edifici a l'Ajuntament de Manresa per convertir-lo en un equipament municipal. Des de llavors, l'espai no té un ús concret, només puntualment s'utilitza com a plató de rodatges o es destina a celebracions d'esdeveniments. No és fins al 2017, tal com s'explica a la pàgina web del FABA (<https://fabamanresa.cat>), quan una sèrie de col·lectius i persones del barri, vinculades a la cultura i amb inquietud per la transformació social de la ciutat, s'uneixen i creen el Festival Artístic del Barri Antic. El FABA neix amb l'objectiu de recuperar l'espai de l'Anònima per implementar un centre permanent per a la creació i exhibició cultural transformadora, arrelat a l'entorn i a la comunitat, que cobreixi la falta d'un equipament amb aquestes característiques. Com explica Susana Paz (2021), en l'entrevista "Què ha de ser l'Anònima?" (diari *Regió7*) a Jordi Jet Serra, membre del FABA, el col·lectiu ha demanat la cessió gratuïta d'una part de l'edifici a través d'una llicència d'ús d'un bé de domini públic per a un període de 2 a 4 anys: la gestió comunitària de l'espai per mitjà de socis i agents col·laboradors que donaria ús a l'Anònima i la convertiria en una fàbrica de creació oberta a la ciutat.

Finalment, a principis del 2023, l'Ajuntament de Manresa ha anunciat que cedirà una part de la fàbrica al FABA per a la promoció de la cultura transformadora i les indústries creatives, concretament el soterrani. Tal com recull la redacció del diari *Nació Digital* a l'article "L'Anònima destinarà més de 1.500 metres quadrats a la creació de cultura transformadora" (2023), l'edifici es rehabilitarà a través d'una subvenció dels fons Next Generation i també acollirà la seu de ProManresa, l'Agència de Desenvolupament Local de l'Ajuntament de Manresa. La iniciativa liderada pel FABA i l'agència de desenvolupament municipal s'hauran de complementar amb l'ús de la nau polivalent per a projectes culturals puntuals impulsats per l'Ajuntament. La proposta del FABA contempla quatre usos per distribuir el programa de creació transformadora: un espai d'arts escèniques (exhibició, art i creació), un espai polivalent per a la creació (residències temporals, tallers i mediació artística), un *coworking* (reunions i creació davant d'ordinador), i una oficina de gestió del projecte i punt de trobada social. Amb data de 2023, s'està treballant en la formalització i definició del model de gestió amb l'objectiu de fer efectiva la cessió quan s'acabin les obres a inicis del 2025.



Figura 5. Fotografia actual de l’Anònima

Font: Elaboració pròpia

3.1.2. El FABA: agent cultural dinamitzador del barri antic de Manresa

El Festival Artístic del Barri Antic de Manresa, altrament conegut com a FABA, neix d’un col·lectiu que detecta la necessitat de dinamitzar la vida cultural del barri antic de la ciutat a través d’una programació artística anual en format de festival. Reivindica i pretén convertir l’edifici de l’Anònima en una fàbrica de creació i exhibició per a la cultura transformadora, que sigui referent a tot Catalunya a partir d’una programació i un ús del recinte permanent. El FABA va néixer l’any 2017 gràcies a les aliances de diverses persones i agents del centre històric de Manresa, comerciants i restauradors principalment, units amb la intenció de donar veu i espai, inexistent fins al moment, a l’oferta cultural i artística de la ciutat i els voltants. Any rere any, l’equip del FABA s’ha anat ampliant, ha evolucionat i ha delimitat les diferents maneres de participar-hi en funció d’unes necessitats concretes.

L’organització

Actualment, el conjunt del FABA està constituït per una assemblea formada per 18 persones: professionals de la cultura, les arts gràfiques, la moda, la comunicació, la producció d’esdeveniments, captació i administració, restauradors i representants d’entitats culturals

arrelades al barri antic. Per norma general, hi són benvingudes persones i entitats alineades amb els valors del festival i la col·laboració les quals ajudin a tirar endavant el projecte. L'organització del FABA és sense ànim de lucre i el principal motor de participació és l'activisme, a banda de les motivacions personals de cada individu. Tot i això, es reserva una bossa de recursos econòmics destinats a uns honoraris mínims, procedents d'ajuts i subvencions, que es reparteixen entre els membres de l'equip en funció de la dedicació, responsabilitats i tasques. Alhora, aquests recursos també es destinen a cobrir els costos del festival i remunerar els artistes participants.

Per informació interna facilitada pel col·lectiu, l'equip del FABA s'organitza en comissions que treballen durant tot l'any, sobretot els mesos previs al festival:

- **Direcció executiva (3)**

Fa de motor, proposa, desenvolupa i controla el funcionament de la resta d'equips de treball pel que fa a l'organització del festival.

- **Administració (1)**

Gestiona els tràmits legals, la comptabilitat, els pagaments, les subvencions, i les assegurances.

- **Captació de fons (2)**

Equip que fa de contacte institucional amb l'Ajuntament de Manresa, i cerca de mecenes, patrocinadors i col·laboradors.

- **Direcció artística (4)**

Elabora el disseny de la programació, porta a terme la contractació i s'encarrega de trametre la facturació dels artistes, a més de la coordinació dels agents participants.

- **Comunicació (4)**

Grup que crea l'estratègia comunicativa, la identitat gràfica i el contingut comunicatiu i audiovisual per a xarxes socials, web, publicitat i premsa.

- **Producció (4)**

Coordinació logística general, disseny i muntatge de l'espai, i gestió de voluntaris.

- **Barres (1)**

Planificació, organització i dinamització de les barres durant el festival.

- **Equip Anònima (2)**

Idea i genera el model de fàbrica de creació i exhibició cultural que es vol materialitzar a l'Anònima: és l'òrgan que fa de motor a l'estratègia general del col·lectiu.

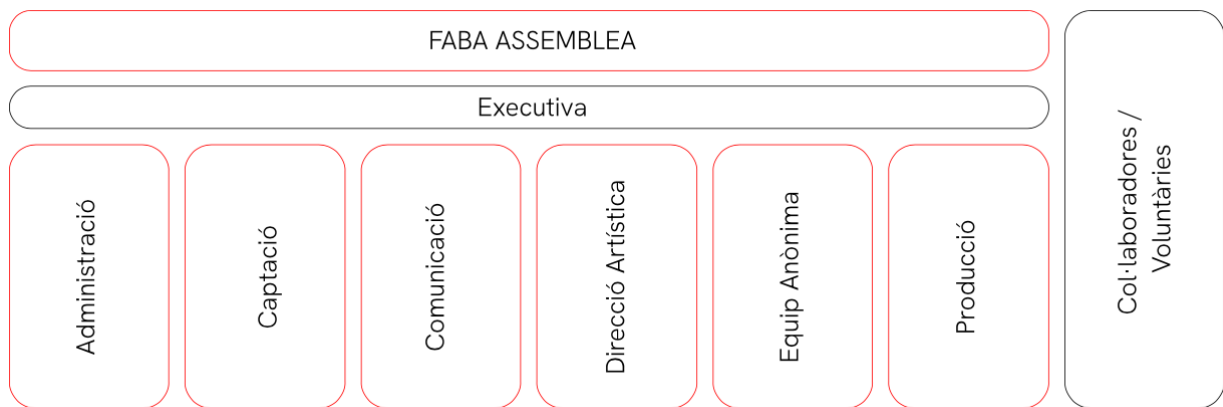


Figura 6. Esquema organitzatiu de l'equip FABA

Font: Pàgina web FABA

A banda de l'equip professional que treballa durant tot l'any perquè el FABA sigui possible, hi ha altres agents que col·laboren amb el projecte. Per una part, cada any es crea un equip de 20 voluntaris i voluntàries aproximadament, no remunerats, que ajuden en tasques puntuals els dies de desenvolupament de l'activitat. Per altra part, els mesos previs al festival es contacta amb diverses empreses, comerços i entitats perquè participin en el FABA a través del patrocini, el mecenatge o la col·laboració. Gràcies a l'ajut econòmic d'aquests i els ajuts les subvencions públiques, el FABA aconsegueix ser sostenible al llarg del temps.

Línies d'actuació

El col·lectiu del FABA ha determinat dues línies d'actuació principals en les quals ha treballat durant els sis anys de projecte, que es detallen a la pàgina web del FABA

(<https://fabamanresa.cat>): en primer lloc, aglutinar, empoderar i donar veu a una comunitat creativa transversal, de *km0* i compromesa amb la transformació del centre històric de Manresa. Així mateix, integrar i fer d'altaveu a propostes artístiques ocultes, ja sigui per perspectiva de gènere, perquè formen part de circuits minoritaris o perquè no tenen accés a la cultura institucional o majoritària. A més, intentar acostar artistes que no hagin arribat mai a la ciutat de gèneres i disciplines diferents fora del convencional o *mainstream* amb la intenció d'atraure a altres tipus de públics i englobar afinitats diferents.

En segon lloc, i com ja s'ha mencionat anteriorment, té com a finalitat generar noves relacions entre els agents artístics i socials per establir un nou espai de creació a Manresa dins el recinte de l'Anònima: convertir l'antiga fàbrica d'electricitat en un generador que il·lumini i transformi de nou la ciutat, l'entorn i la regió que l'envolta.

L'evolució

El primer any de festival, el 2017, va ser una prova pilot per aquest moviment social que reclama espais per a la creació i la cultura. El certamen només va fer ús de l'Anònima a l'acte de clausura del festival, ja que més de 20 programadors i programadores del nucli antic, majoritàriament comerços, bars i veïns, van coordinar diferents actes repartits per tot el centre històric en una agenda d'activitats durant el mes de maig. Declaracions de Jordi Jet Serra (2017), en un article al diari *Regió7* titulat "La cultura es mou al barri antic de Manresa", assenyalen la intenció de generar un circuit per mostrar iniciatives ja existents al centre històric, però faltades de coordinació, i de lluitar contra l'estigma de que el barri antic està mort (p.47). Concerts, teatre, tallers, recitals de poesia i exposicions, van ser les mostres culturals i artístiques programades en la primera edició del FABA i van obrir un nou horitzó de possibilitats.

L'any 2018, l'Anònima ja va passar a ser l'epicentre i la seu del FABA. En la segona edició, tota l'activitat es va concentrar en un sol dissabte amb una programació de dotze propostes artístiques de diferents disciplines i estils. Tal com especifica Jordi Jet Serra (2018) a l'article del diari *Regió7* "L'Anònima es reivindica com a espai de música i teatre", el pressupost del festival va doblar la seva dotació respecte a la de l'any anterior cofinançat entre patrocinadors, mecenes i col·laboradors (p.40). Aquest fet posa en manifest el creixement del festival i l'inici del seu posicionament a la ciutat. A més, el focus de l'activitat ja va ser

l’Anònima, en un primer intent per part dels promotors del FABA - agents culturals del barri antic - de convertir-la en el motor del festival i reivindicar-la com a futur espai permanent per a la creació.



Figura 7. Fotografia edició 2018 del FABA

Font: Eder Pozo Studio

A partir de llavors, cada any, l’Anònima ha acollit el FABA i ha ampliat la programació a una setmana completa d’exhibicions culturals que comença un diumenge amb el concert inaugural i acaba, amb la jornada central el dissabte següent. Aquesta activitat només es va veure aturada l’any 2020 a causa de la crisi sanitària de la covid, tot i que es van tirar endavant algunes iniciatives de manera virtual. A l’edició de l’any 2022, després de cinc anys de festival, el FABA “tanca una primera etapa de consolidant una comunitat d’agents culturals del centre històric cada vegada més gran i demostrant les capacitats de crear i gestionar la fàbrica de creació per a la cultura transformadora permanent” (Martí Campabadal, 2022). Aquesta circumstància es reafirma quan l’esforç col·lectiu és recompensat amb la cessió de l’espai soterrani de l’Anònima per part de l’Ajuntament de Manresa per posar en marxa el projecte de manera continuada.



Figura 8. Fotografia edició 2022 del FABBA
Font: Sotaterra Estudi Creatiu

Edició 2023

L'edició d'enguany del FABBA va omplir l'Anònima de propostes artístiques, llum i energia del 7 al 13 de maig. Una sisena edició que, des de l'organització del FABBA, es considera un èxit en aflluència de públic i en l'execució d'un cartell variat i ambiciós, tal com es pot llegir a l'article de *Nació Digital* (2023): "L'Anònima esclata amb la proposta més ambiciosa i arriscada del FABBA". El diumenge 7 de maig es va donar el tret de sortida a la jornada inaugural amb els concerts de Núria Graham i Puput. Durant tota la setmana, l'activitat es va traslladar als garatges de l'Anònima, la part soterrada, on es van poder veure propostes artístiques locals de diferents disciplines: teatre, circ, concerts, poesia, exposicions i debats. "La llum de l'Anònima" es va poder visitar durant tota la setmana i la presentació oficial, en format d'explicació distesa del procés de creació i els objectius del projecte, va ser el dimecres 10. Dissabte 13 va tenir lloc la jornada central i última del FABBA. Des de les 12 h del migdia fins a la 1.30 h de la matinada es va poder gaudir d'una Anònima plena de vida. L'acció es va concentrar en tres parts de l'edifici: la nau principal on es van dur a terme els concerts de Pol Batlle amb Rita Payés, Dorian Wood, Maria Escarmiento, Selva Nua i Margarita Quebrada, entre d'altres; el pati exterior on es va realitzar un taller de serigrafia i es va gaudir amb la música de diferents discjòqueis; i els soterranis on es va ubicar la Llotja de Creació.

**FA
BA** DEL 7 AL 13 DE MAIG
L'Anònima, Manresa **VIBRA
Mahou**

DIUMENGE 7 MAIG
NÚRIA GRAHAM · PUPUT
INICI "PUNTS DE REPÒS TRANSITORI" PER LA COSTUMISTA · BERTA JÀTIVA

DISSABTE 13 MAIG
B5 PRIMERA · AERIA · DORIAN WOOD · LACUNA · MARGARITA QUEBRADA
MARIA ESCARMIENTO · POL BATLLE amb Rita Payés · SELVA NUA
ALEX ARPA · EDUARD COBO · GAL · JULITA RODRÍGUEZ GIL
LA COSTUMISTA · RADIO CLOTA · ROVIRA CASAS
LUPITA · MERI · MISTER ROMBO · MR TWEE · PUNDA WAKERS
ESCOLA D'ART · ESPAI SOCIAL I DE RESTAURACIÓ · ESPAI FAMILIAR · HORES TONTES

ACTIVITATS ENTRE SETMANA

DILLUNS 8 MAIG	DIMARTS 9 MAIG	DIMECRES 10 MAIG	DIJOUS 11 MAIG
LA CRICA	SHANA	ALEX&ANNA	RR · NÍMIA VRATISLAVA
Gravació en directe d'Eduard Cobo	Arrencada buit/infinít	Introducció a 'La llum de l'Anònima'	Presentació projecte Lacuna

VINE AL FABAR!

DURANT TOTA LA SETMANA
ARTISTES EN CREACIÓ · EDUARD COBO · EXPOSICIÓ 'LA LLUM DE L'ANÒNIMA'

Més informació a fabamanresa.cat

Ajuntament de Manresa, UVE, Perramon, mutua.cat, EL SIELU, sarrisausana, Institut de Recerca i Innovació Tecnològica, INILLOSA, COAC, quicamole, Diputació de Barcelona, etc.

Figura 9. Cartell edició 2023 del FABA

Font: FABA

Aquesta última és el lloc reservat a l'exposició anual del FABA on es presenten un conjunt de propostes artístiques visuals, plàstiques i instal·lacions. La temàtica d'enguany de la Llotja de Creació va ser "habitar l'espai social" i "La llum de l'Anònima" va formar-ne part. Totes les representacions artístiques incloses en la Llotja de Creació es fonamentaven en la idea de combinar punts de vista per obtenir un gir en la forma d'interpretar els espais, com planteja el FABA amb la visió de l'Anònima com a fàbrica de creació permanent i "La llum de l'Anònima", a través de les fotografies retrobades que recuperen la història i l'essència de l'edifici. De quina forma es pot donar vida a un espai social que té una potencialitat mobilitzadora per mostrar totes les idees que queden als marges? Aquesta és la problemàtica a la qual es va intentar trobar resposta a través de les iniciatives culturals acollides a la Llotja de Creació i a la qual fa front, al mateix temps, la futura fàbrica de creació que acollirà l'Anònima. En definitiva, l'edició 2023 del festival va centrar-se en el plantejament dels

futurs usos de l'espai després de la notícia de la cessió per part de l'ajuntament a principis d'any, i va reafirmar la capacitat convocatòria del FABA, que ja s'ha convertit en una cita imperdible per a molts veïns i veïnes de Manresa i els voltants.



Figura 10. Fotografies Llotja de Creació edició 2023 del FABA
Font: Sotaterra Estudi Creatiu

3.2. Referents

Per crear i produir l'exposició "La llum de l'Anònima" del present TFG, va ser d'utilitat buscar i emmirallar-se amb referents similars al producte cultural que es volia obtenir. Els referents escollits van servir de model i font d'inspiració per la seva producció, tècnica utilitzada, ubicació, format i objectius, alhora que van ajudar a construir l'exposició.

3.2.1. "Skin" - Alex Domènech: exposició edició 2022

La instal·lació fotogràfica "Skin" de l'artista Alex Domènech (Barcelona, 1986) es va exposar al soterrani de l'Anònima, concretament a les carboneres, durant l'edició passada del FABA. "Skin" és un projecte fotogràfic de l'autor, que tal com explica a la seva pàgina web,

retrata un viatge creuant territoris geogràfics, polítics i religiosos on la llibertat d’expressió es veu atrapada: Kirguizistan, Síria, Líban i Espanya. L’artista es preguntava: quin és el nostre lloc al món quan no som acceptats? L’obra fotogràfica de Domènech posa la mirada als marges i explora aquests indrets per enderrocar prejudicis socials, racials i culturals universalitzant la intimitat.

Aquesta exposició va servir de referent i inspiració pel que fa a la producció i l’espai on es va desenvolupar: les carboneres. Aquest és el lloc per excel·lència on el festival acull les exposicions cada any i en el qual “La llum de l’Anònima” també es va emplaçar. “Skin” va ser un muntatge fotogràfic a les parets, una superfície que no és ideal per a treballar-hi a causa de la seva rugositat i no uniformitat, i en un espai fosc el qual és difícil il·luminar. Imitar la producció, la distribució i la il·luminació d’Alex Domènech va servir d’ajut a l’hora de plantejar el muntatge de la present exposició, prevenir possibles errors i contratemps, i construir una imatge mental de quin seria el resultat estètic final.



Figura 11. Obra de l’exposició “Skin” d’Alex Domènech
Font: Pàgina web Alex Domènech

3.2.2. “Remou el Trap!” - Las vvitch: acció comunitària edició 2019

A l'edició 2019 del FABA, es va programar el taller “Remou el Trap!”, una activitat comunitària conduïda per l'associació Las vvitch: projecte de trap feminista de Barcelona que, a través de la participació del públic del FABA, tenia l'objectiu de crear una cançó del gènere trap amb perspectiva de gènere. En aquest taller, es donaven a conèixer i es posaven en pràctica els processos de creació musical, des de la recerca d'una base instrumental fins a la gravació i mescla de les veus.

Aquesta acció comunitària cridava a la participació dels veïns i veïnes, sobretot un públic jove, a apropar-se al FABA i col·laborar amb l'activitat de composició musical conjunta. Per fonts internes del col·lectiu FABA, se sap que el resultat va ser satisfactori, ja que el grup d'un casal de joves del barri es va acostar a l'Anònima i va participar en el taller fins a obtenir la cançó final. La proposta “Remou el Trap!” ha servit de referent pel que fa al plantejament i els objectius que persegueix. Paral·lelament a “La llum de l'Anònima”, el projecte musical convida a la participació ciutadana amb la intenció de relacionar un públic concret, en aquest cas joves d'entre 14 i 25 anys, amb el FABA i l'antiga fàbrica d'electricitat. El taller és un precedent d'acció comunitària i la seva narrativa va influir en la temàtica del TFG pel que fa a la posició dins del festival i a com enfocar l'exposició fotogràfica.



Figura 12. Fotografia del taller “Remou el Trap!” de Las vvitch
Font: Alex Belza

3.2.3. “Resistencia poética” - Marcelo Brodsky

La Fundació Foto Colectania de Barcelona va acollir l’exposició de Marcelo Brodsky “Resistencia poética”, comissariada per Irene de Mendoza. Aquesta reunia algunes de les sèries més conegudes de l’artista argentí que combina fotografies i intervencions amb color i text, ubicant la seva obra entre la instal·lació, la *performance* i el memorial. L’activista Marcelo Brodsky (Buenos Aires, 1954) és un dels autors més rellevants en la recuperació de la memòria privada prenent com a punt de partida imatges d’arxiu històriques i resignificant-les en incorporar-les en altres expressions visuals i plàstiques.

“Resistencia poética” és la recopilació d’un conjunt de fotografies realitzades durant l’exili de Brodsky als anys 70 a Barcelona. L’exposició s’estructura en seccions que porten per títol “Buena Memoria” en què l’artista investiga les conseqüències de la dictadura a Argentina, “1968. El fuego de las ideas” on mostra moviments desencadenats aquell any com la lluita contra el franquisme o l’apartheid a Sud-àfrica, “Rastros de violencia” amb imatges colonialistes de l’Imperi Alemany a Namíbia, i “Paro Nacional” sobre les recents revoltes a Colòmbia el 2021. Es tracta d’una exposició temàtica centrada en la lluita pels drets humans i civils com la del moviment *Black Lives Matter*, les protestes mundials, la cerca de la justícia i la realitat de fer front a abusos gegants com el racisme, el colonialisme, el capitalisme o el patriarcat a molts països.

Aquesta exposició ha servit d’inspiració pel que fa a les similituds en el format i els objectius. Com el creador argentí assenyala:

Las fotografías siempre quedan abiertas para múltiples interpretaciones, y mis intervenciones en las imágenes sugieren una dirección. Los textos y colores añadidos construyen una forma alternativa de lenguaje, una poética de la resistencia. Lo que intento hacer interviniendo imágenes históricas y recuperando su contexto es lanzar flechas hacia el futuro, que es nuestro presente. (Brodsky, 2023)

L’autor recupera fotografies d’arxiu històriques i les intervé per llançar un missatge cap al futur, canviant el seu significat i direcció, amb la intenció de produir la reacció del públic que les rep. “La llum de l’Anònima” pren com a referència aquest objectiu també a través de l’exposició d’imatges d’arxiu, sense alterar-les artísticament, però sí amb el propòsit

d'aconseguir una reflexió sobre el passat de l'Anònima i el seu ús actual per part dels visitants del FAB, mitjançant el lloc i el context on es troben exposades. En definitiva, “Resistencia poética” ha servit de referent respecte al fet de mostrar fotografies de moments històrics passats i utilitzar-les en un intent de canviar el futur plantejant qüestions socials i culturals que afecten la ciutadania, en major o menor escala.



Figura 13. Fotografia de l'exposició “Resistencia poética” de Marcelo Brodsky
Font: Fundació Foto Colectania

3.2.4. “Jordi Pol. Entre la multitud” - Arxiu Fotogràfic de Barcelona

L'Arxiu Fotogràfic de Barcelona, en col·laboració amb l'Institut de Cultura i l'Ajuntament de Barcelona, va organitzar i allotjar l'exposició fotogràfica “Jordi Pol. Entre la multitud”. Jordi Pol (Barcelona, 1949) és un fotògraf autodidacte, les fotografies del qual mostren la Barcelona dels anys 70 i 80 a través del que ell anomena “l'instant decisiu”. L'exposició és una selecció exhaustiva i un recorregut per més d'un centenar de fotografies de Barcelona que inclouen el darrer franquisme, la Transició i els anys previs a la modernització de la ciutat: una mostra de la cultura urbana per via dels espais en els quals les classes mitjanes i populars arrelades a Barcelona s'han identificat durant dècades.

“Jordi Pol. Entre la multitud” ha sigut escollida com a referent pel que fa a la seva producció. Els materials utilitzats per a la impressió de les fotografies, la documentació i l’etiquetatge de cada obra, la distribució i organització de les imatges en l’espai han servit com a model per a la producció de “La llum de l’Anònima”. A més, l’exposició de Jordi Pol mostra la vida de Barcelona i la quotidianitat de les persones que hi viuen en un intent de plasmar la memòria històrica de la ciutat i la nostàlgia dels temps passats. La part aplicada del present TFG també té aquest objectiu, encara que enfocada en Manresa i a l’Anònima. Per això, altres projectes que s’encaminen en aquesta direcció han servit d’inspiració i motivació.



Figura 14. Fotografia de l’exposició “Jordi Pol. Entre la multitud”

Font: Elaboració pròpia

3.2.5. “La ilusión del tiempo” - Ruth Orkin

“La ilusión del tiempo”, de l’artista nord-americana Ruth Orkin (1921-1985), exposada a la Tabakalera - Centro Internacional de Cultura Contemporánea ubicada a San Sebastián, és l’exposició nacional que s’ha pres com a referent pel lloc en el qual s’exhibeix. Ruth Orkin és una cineasta que va renunciar a la seva vocació, ja que, per a una dona als Estats Units en la primera meitat del segle XX, era una carrera d’obstacles. Per això, va reconduir la professió cap a la fotografia. Segons s’explica a la pàgina web de la Tabakalera (2022), Orkin intenta combinar la fotografia amb el cinema a través de fluxos de moviment portant el llenguatge fotogràfic més enllà dels seus límits: seqüències, descomposició del moviment, duplicació i simultaneïtat; d’aquesta manera, encreua la quietud i el moviment que caracteritzen

cadascuna de les manifestacions artístiques, és a dir, un intent de simular el cinema a través de la fotografia.



Figura 15. Fotografia “American Girl in Italy” (1951), exposició “La ilusión del tiempo” de Ruth Orkin. Font: Kutxa Kultur Artea - Tabakalera

L’anàlisi d’aquest exemple no s’enfoca en l’exposició fotogràfica en si, sinó en el centre en el qual s’exhibeix. La Tabakalera de San Sebastián, al País Basc, és una antiga fàbrica de tabac (1913 - 2003) que, després de la seva remodelació, va obrir les portes el 2015 com a un nou centre de cultura contemporània accessible a la ciutadania. Un projecte la missió del qual dona suport al sector cultural i creatiu, contribueix a la capacitat crítica de la ciutadania basca i afavoreix l’accés a la cultura. És un centre que acull i fomenta diverses iniciatives i institucions per impulsar el talent, la creació i l’exhibició en totes les seves formes. La Tabakalera és un referent i un model a seguir pel FABA, visible en l’intent de convertir l’Anònima en una fàbrica permanent de referència permanent per a la creació artística. Per aquest motiu, “La ilusión del tiempo” de Ruth Orkin és una font d’inspiració, ja que encabir exhibicions com aquesta és una meta a què es vol arribar amb la conversió de l’antiga fàbrica d’electricitat en un espai dedicat íntegrament al suport de la cultura a Manresa, en la qual exposicions com “La llum de l’Anònima” o similars hi tindran cabuda.



Figura 16. Fotografia de l’exterior de la Tabakalera a San Sebastián
Font: Pàgina web Tabakalera - Centro Internacional de Cultura Contemporànea

3.2.6. “Hold still” - National Portrait Gallery

En l’àmbit internacional, l’exposició comunitària “Hold still”, organitzada per la National Portrait Gallery de Londres, ha sigut un dels referents en el qual s’ha emmirallat “La llum de l’Anònima”. La iniciativa “Hold still” va néixer el 2020 arran de la creació d’un retrat col·lectiu únic del Regne Unit durant el confinament a causa de la covid-19. Persones de totes les edats van enviar fotografies mostrant la seva nova quotidianitat. Segons es menciona a la pàgina web del museu (2020), “Es van rebre més de 31.000 presentacions d’arreu del país, amb participants d’entre 4 i 75 anys. Entre aquests, un jurat va seleccionar 100 retrats, valorant les imatges en funció de les emocions i experiències que transmetien”. Totes les imatges van ser presentades en una exposició col·lectiva digital acompanyades de cada història explicada amb les paraules dels mateixos participants. Més tard, el material finalista va ser plasmat a les cartelleres i parets de diverses ciutats del Regne Unit.

“Hold still” és un clar exemple de projecte comunitari, construït a partir de la col·laboració de ciutadans i ciutadanes, amb l’objectiu de mostrar experiències individuals, però compartides. Les persones van respondre la crida i van enviar els retrats que se’ls demanava: aquest fet reforça la convicció de que crear treballs participatius és possible i necessari per enfortir el sentiment de comunitat en moments de canvi com la crisi sanitària. O, en el cas de

l'Anònima, de tornar a vincular tot un col·lectiu a un espai per evidenciar la seva importància històrica i anunciar la seva futura transformació. L'exhibició de la National Portrait Gallery també ha influenciat la motivació a l'hora de cercar i reunir les imatges i els documents gràfics dels veïns i les veïnes de Manresa per a la producció de "La llum de l'Anònima".



Figura 17. Fotografia de l'exhibició "Hold still" en un carrer del Regne Unit
Font: Pàgina web National Portrait Gallery

4. Marc teòric

4.1. El procés d'elaboració i avaluació d'un projecte cultural

David Roselló Cerezuela (2017), a *Diseño y evaluación de proyectos culturales*, defineix un projecte cultural com “una secuencia ordenada de decisiones sobre tareas y recursos, encaminados a lograr unos objetivos en un determinado contexto y condiciones” (p. 23). Es tracta, doncs, d'un instrument amb el qual desenvolupar les idees i concretar-les en accions per aconseguir uns resultats i arribar a un públic concret. Un projecte també és la concreció d'una voluntat anomenada política cultural, que entenem com a conjunt de valors, idees i orientacions que una organització o entitat vol portar a terme (Roselló Cerezuela, 2017). En el present cas d'estudi, el projecte s'integra dins la política cultural del FABA i es plasma a través de l'exposició fotogràfica d'arxiu “La llum de l'Anònima”. El centre de serveis a les associacions Torre Jussana (2016), a la guia d'assessorament *Organització d'esdeveniments i normatives que cal tenir en compte*, distribueix l'organització i planificació de qualsevol esdeveniment o activitat en tres fases: abans (planificació general), durant (realització del projecte) i després (postacte): etapes que es poden traduir en reproducció, producció i postproducció, i que van ser escollides per dur a terme l'execució del present TFG.

En la primera fase de reproducció, es defineix, conceptualitza i estructura el projecte, es prenen les decisions que li donaran forma i sentit. David Roselló Cerezuela (2017), divideix aquesta fase en els següents estadis (pp. 109-153):

- **Públic destinatari**

Grup de persones amb característiques comunes a les quals adrecem el projecte. És important conèixer el perfil dels destinataris i segmentar la població general segons uns paràmetres, ja que cada visitant té els seus interessos, gustos i capacitats, i requereix unes ofertes culturals diferents. No hi ha un criteri universal per definir el públic destinatari, però aquests són algunes de les característiques que es poden contemplar: personals (edat, gènere o grup ètnic), socials (procedència, idioma, situació familiar, nivell d'integració i renda o religió), nivell d'estudis, situació laboral, ús del temps lliure, hàbits culturals i d'informació, i sobretot les necessitats i la motivació cap al projecte.

- **Objectius**

Les metes, els propòsits i els resultats que es volen aconseguir i obtenir amb el projecte, a partir dels quals es mesurarà el seu èxit o fracàs. Els objectius es poden classificar en generals, que són una primera concreció de les finalitats, orienten i defineixen els canvis; i els que deriven d’aquests, els específics, que impliquen un nivell més concret i detallat. El contingut d’ambdós tipus d’objectius ha de complir amb els requisits del sistema metodològic SMART: específic i concret, mesurable i avaluable, acordat i acceptable, possible i fixat en el temps. A més, han de derivar de la finalitat i dels objectius propis de l’organització gestora.

- **Contingut**

Definició conceptual dels aspectes que es volen abordar, descripció detallada de les temàtiques en les quals es basa el projecte i justificació de la seva selecció.

- **Estratègies**

Determinar el mètode i la millor manera d’actuar i coordinar les accions que es duran a terme per obtenir els objectius establerts. L’estratègia defineix l’estil de com fer les coses i aporta un enriquiment i una concreció al projecte. Les línies estratègiques es poden agrupar segons el contingut, el temps, l’espai, el públic, la comunicació o els preus. Al mateix temps, aquestes es justifiquen amb relació als objectius, la tipologia de destinataris i les experiències anteriors, èxits i fracassos.

- **Activitats**

Conjunt d’operacions pròpies, actuacions o pla d’acció d’un projecte encaminat a complir uns objectius i d’acord amb les estratègies plantejades. Les activitats són la materialització del projecte i la fase que es mostra al públic o que el requereix perquè es puguin dur a terme. Les accions es poden dividir en tres tipus: les principals (donen sentit al projecte), les complementàries (acompanyen i enriqueixen les principals) i les derivades (necessàries pel bon desenvolupament, però poden no anar lligades als objectius).

- **Model de gestió**

Tria de la millor manera de gestionar el projecte pel que fa als agents i la seva forma jurídica. És necessari identificar els agents que poden intervenir: administració pública (càrrecs polítics, gestors i tècnics), entitats sense ànim de lucre (associacions, col·lectius o fundacions), empreses privades (promotors, patrocinadors o col·laboradors) i professionals (creadors, gestors culturals o formadors). Pel que fa a la forma jurídica existeixen diferents opcions de models de gestió: pròpia o directa (la mateixa institució és la gestora amb els seus propis mitjans), delegada o indirecta (entitat empresarial o associativa diferent de la titular) o mixta (compartida entre la institució titular i un altre agent).

El *Manual d'elaboració i avaluació de projectes* de Torre Jussana (Mille Galán, 2015) també inclou els següents passos (pp. 28-31):

- **Justificació**

Aglutina les raons fonamentals que motiven, argumenten el projecte i tracten de donar resposta a una situació determinada. És un dels elements més importants, ja que ha de permetre mostrar que el projecte està prou fonamentat, que es coneix la situació de partença i que se n'ha fet un diagnòstic acurat. Implica una avaluació prèvia de les necessitats, una anàlisi del problema, causes i conseqüències, i una posterior argumentació de la viabilitat i coherència de la resposta que s'hi pretén donar.

- **Marc de referència on s'inseriu**

És el context o el lloc específic on s'ubica la idea. Si la iniciativa és dependent i està integrat en una organització o associació, obeirà una estratègia i un pla d'acció determinat. En canvi, si es planteja com a una unitat d'acció en si mateix, serà una activitat desvinculada d'altres àmbits d'actuació. Per aquest motiu, quan es formula un projecte és important indicar si és independent o pertany a una unitat superior, ja que serà clau a l'hora de concretar els objectius.

- **Ubicació i cobertura**

Fa referència al lloc concret on es desenvolupa el projecte i a les zones que estan influenciades de manera significativa pels seus resultats o transformacions.

La segona fase de producció és el bloc operatiu de gestió i organització, es prenen les decisions que permeten desenvolupar el projecte seguint les línies que s’han establert durant l’etapa anterior. Les accions específiques per ser executades que determina David Roselló Cerezuela (2017) per ser executades es detallen a continuació (pp. 163-194):

- **Planificació**

Procés mitjançant el qual s’estableix un ordre en el temps de les tasques necessàries per a la realització de les activitats prèviament determinades. És la planificació del procés de producció que es durà a terme. Un exercici de previsió operativa que ordena totes les tasques administratives, organitzatives i tècniques internes de l’equip en un calendari. El procés de planificació és el següent: identificació i agrupació de les tasques a realitzar (funcional, temporal, espacial o pel que fa a usuaris), seqüenciació de les feines en un cronograma o diagrama, i assignació de cada responsabilitat a una persona o equip.

- **Estructura organitzativa i recursos humans**

Preparació d’un conjunt de persones o l’equip humà que durà a terme el projecte per aconseguir una finalitat determinada. És la concepció d’una estructura organitzativa i un model de funcionament per a la creació d’un equip capaç de gestionar l’activitat. Per definir el funcionament intern de l’organització és necessari decidir el sistema de presa de decisions, els mecanismes de coordinació executiva i de resolució de conflictes i el circuit administratiu. Per acabar, en el moment d’escollir l’equip humà s’ha de tenir en compte l’estructura permanent (número i jerarquia), els perfils, categories i funcions, i definir els criteris de selecció del personal.

- **Comunicació**

Conjunt de mesures i accions enfocades a transmetre i projectar un missatge al conjunt de l’entorn. Per a un projecte cultural, la comunicació tindrà tres vessants: la imatge o identitat corporativa, la definició dels trets que el caracteritzen de cara als usuaris, institucions i mitjans de comunicació (logotip, línia gràfica, formes, colors, terminologia o ús de les TIC, per exemple); les relacions, és a dir, els contactes permanents que establim amb l’entorn i amb la mateixa organització (relacions públiques externes i internes); i la difusió, la transmissió de l’activitat al públic

objectiu i motivar-lo a què participin en aquesta. La promoció i la propaganda del projecte és important que estigui acotada a través d'un pla de difusió: identificació dels grups destinataris, definició del missatge que es vol transmetre, tria dels diferents canals de comunicació (web, xarxes socials, tríptic, cartell, premsa, ràdio o televisió), difusió i temporalització segons els destinataris escollits, pressupost, disseny i producció, i previsió del mètode d'avaluació de l'impacte.

- **Requisits administratius**

Tràmits i aspectes administratius que requereix la logística del projecte per al seu bon desenvolupament, és a dir, preveure i planificar totes les gestions per a una correcta i fàcil execució de la producció posteriorment. Per exemple, s'han de tenir en compte factors administratius i aspectes legals com les sol·licituds de permisos, notificacions, subvencions i l'elaboració de documentació.

- **Requisits d'infraestructures**

Gestions i aspectes infraestructurals i materials necessaris per fer viable el desenvolupament tècnic de l'activitat. En aquest apartat es tracta d'identificar els recursos i mitjans que precisa el projecte en cada una de les seves etapes: espais, locals, mobiliari, instal·lacions, equipament tecnològic, informàtic i maquinària, material tècnic propi de cada activitat i material administratiu. També s'ha de definir el règim de concessió (propi, lloguer, compra o préstec), un calendari d'ús i una previsió d'adaptabilitat, polivalència i manteniment.

- **Gestió econòmica i financera**

Viabilitat econòmica i pla de finançament d'un projecte i els seus mecanismes d'aplicació. Mitjançant un pressupost es fa una previsió de costos de la iniciativa amb una relació detallada dels ingressos i les despeses. És una suposició prèvia d'acord amb les decisions que s'han pres al llarg de la preproducció i producció per entendre la base econòmica de la qual es parteix, això no vol dir que aquest no es pugui veure modificat en un futur. Un pressupost es pot dividir entre dues partides: fons previstos i la seva procedència com els propis de l'entitat, ingressos (taquilla, venda de productes, quotes o abonaments) i addicionals externs (subvencions, ajudes, prestacions o donacions); i despeses previstes i el seu destí com els costos fixos

(personal, organització, impostos o manteniment) i els costos variables (pagaments per activitat, comunicació o personal contractat).

El llibre *Planificación, organización y control de eventos* (Liliana Navarro Almuedo, 2018) també recomana tenir present el següent punt en la fase de producció (p. 190):

- **Pla de contingència**

Una bona planificació també es basa en la capacitat de reduir al mínim les situacions inesperades i imprevistos que puguin sorgir. Per aquest motiu, és important tenir preparat un pla de contingència: un conjunt de procediments alternatius per dur a terme en cas que es doni un imprevist amb la finalitat que l'esdeveniment continuï endavant.

Finalment, l'etapa de postproducció se centra en les tasques a executar un cop finalitzada l'activitat. A banda del desmuntatge, la gestió dels recursos materials i infraestructures emprades, els tràmits administratius i financers posteriors, i la comunicació externa final després de l'acte, s'ha de tenir en compte una acció indispensable: l'avaluació. Un projecte manca de sentit si no es té en compte la manera de comprovar el funcionament del que prèviament s'havia planificat i si s'han complert els objectius que es volien aconseguir (Millé Galán, 2015). L'avaluació d'un projecte cultural es defineix com:

Un proceso sistemático mediante el cual se obtiene la información necesaria sobre los resultados, previstos o no, y el funcionamiento de un proyecto cultural para saber en qué medida se logran los objetivos y se desarrolla la producción, y poder tomar así las decisiones oportunas para reconducir dicho proyecto mediante la modificación de cualquiera de sus aspectos (Rosselló Cerezuela, 2017).

Segons el *Manual d'elaboració i avaluació de projectes* de Torre Jussana (Mille Galán, 2015) hi ha dos tipus d'avaluació segons el moment que volem analitzar (pp. 55-62):

- **Avaluació del procés**

Recol·lecta de dades, interpretació i anàlisi dels diferents aspectes que es volen avaluar respecte al desenvolupament intern del projecte per emetre un judici de valor

d'acord amb els resultats obtinguts que ajudarà a introduir els elements de correcció necessaris. Els assumptes recomanats per avaluar el procés són els següents:

- La implementació: Conjunt d'accions, gestions, tasques realitzades i persones implicades per poder disposar dels mitjans i els recursos que han fet possible el projecte.
- El seguiment de les activitats: Registre, recopilació i anàlisi de diferents aspectes de les activitats del projecte.
- L'esforç: Aplicació dels recursos compromesos en el projecte amb la intensitat i en els terminis adequats: temps i diners.
- El públic objectiu i la cobertura: Característiques i nombre de persones destinatàries que compleixen el perfil i a les quals ha arribat el projecte.
- L'impacte: Anàlisi sobre quina repercussió té el projecte sobre una població més àmplia a mitjà i llarg termini.
- L'organització i el funcionament: Estudi de l'estructura organitzativa i els mecanismes i sistemes de direcció, coordinació i administració del projecte.
- La comunicació: Tasques de promoció i difusió orientades a comunicar de manera efectiva i a contribuir a l'assoliment dels objectius.
- La dimensió comunitària: Adequació del projecte a la realitat i a les necessitats de l'entorn comunitari.

- **Avaluació dels resultats**

Comprovació dels canvis que s'han produït des de la situació d'inici original per avaluar el nivell en què s'han aconseguit els resultats que marquen els objectius del projecte. Hi ha dues dimensions bàsiques per avaluar els resultats:

- L'eficiència
Relació entre els costos totals d'esforç, recursos i temps invertits amb els productes i efectes obtinguts. També és el grau de funcionament de les diferents etapes de producció del projecte. Per exemple, compliment del calendari, organització, equip de treball, pressupost, model de gestió, relació amb els agents, comunicació, ús de les infraestructures i material, o resolució de conflictes.

- L'eficàcia
Nivell d'assoliment dels objectius del projecte i compliment de les previsions d'acord amb els indicadors d'avaluació fixats per conèixer l'opinió de les persones destinatàries i la seva conformitat.

La metodologia per a avaluar un projecte pot ser quantitativa o qualitativa, i al mateix temps, cada una disposa de tècniques específiques per a analitzar (Millé Galán, 2015):

- **Avaluació quantitativa**

Enfocada a verificar la hipòtesi inicial a partir d'allò que és objectiu, observable i quantificable. La tècnica quantitativa utilitza proves empíriques i instruments estàndards que mesuren les reaccions i opinions del públic destinatari per mitjà d'agregacions i d'operacions estadístiques de les respostes: entrevistes, enquestes, anàlisi estadística, tests, escales de mesura d'actituds i percepcions.

- **Avaluació qualitativa**

Posa l'èmfasi en allò que és subjectiu - actituds, conductes i valors - i dona importància al context i les dimensions humanes de l'objecte que s'està avaluant. S'orienta a l'avaluació del procés i no només al resultat. Les tècniques qualitatives permeten analitzar fets que no són explicables amb dades estadístiques, sinó que es basen en el llenguatge i la paraula: entrevistes en profunditat, observació directa, anàlisi de documentació, estudi de casos o històries de vida.

Aquest tipus d'avaluació també es pot valdre de tècniques participatives que utilitzen dinàmiques grupals per valorar els projectes des del punt de vista intern i des d'un vessant subjectiu. Una avaluació comuna que afavoreix la comunicació i l'apropiació de les persones i els grups: taller amb dinàmiques grupals, entrevistes grupals, reunions de grup o sessions de treball.

L'avaluació qualitativa i quantitativa són dos mètodes d'analitzar, entre altres aspectes, sobretot el nivell de satisfacció del públic destinatari. Segons Manuel García Cuadrado i Dulce Campos García (2010), a *Mercados culturales: doce estudios de marketing*, es determina "a partir de la comparación que éste realiza entre el resultado de consumir un

producto y las expectativas que poseía del mismo. En este proceso comparativo se incluyen tanto elementos cognitivos como afectivos” (p. 152). A més, no es basa únicament en la satisfacció del servei bàsic, també s’inclouen, en aquesta anàlisi, els elements auxiliars i complementaris a la prestació del servei. Per aquest motiu, avaluar un projecte cultural és de vital importància no només per contrastar si s’ha aconseguit el què s’havia planificat i els objectius que s’havien establert amb l’equip intern, sinó per veure l’efecte, l’acollida i la resposta de les persones destinatàries implicades per traçar el futur de la iniciativa.

4.2. La creació, producció i muntatge d’una exposició

Una vegada estudiat el procés d’elaboració i avaluació d’un projecte cultural és necessari aprofundir en el tipus de producte que volem construir i les seves característiques, en aquest cas, cal abordar la creació, la producció i el muntatge d’una exposició. Rico Nieto (2011), a *Dossier metodològic: Montaje de exposiciones*, defineix una exposició com:

La colocación de una serie de objetos en un determinado entorno espacial, bien cerrado o abierto, y que constituye el único lenguaje de comunicación que nos permite estar y ver la obra directamente, físicamente a través de nuestra mirada sin ningún filtro o barrera intermedia: la obra, el entorno y nosotros. (p. 19)

Aquest triangle té innumerables formes de relacionar-se i segons com se’n modifiquin els paràmetres, la lectura que es faci de l’obra i la percepció per part del públic serà diferent. La creació, la producció i el muntatge d’una exposició és la capacitat de jugar amb totes les opcions teòriques, tècniques i creatives per donar una solució conseqüent amb els objectius del projecte cultural plantejats inicialment.

L’organització d’una exposició es pot dividir en tres parts principals (Rico Nieto, 2011):

a. Els protagonistes

Aquesta fase equival a la creació, ideació i el plantejament inicial de l’exposició. És l’etapa en la qual es defineixen els tres components imprescindibles que la constituïran, les seves característiques pròpies i les necessitats tècniques:

- **Contingut: l’obra**

Definició i coneixement de les peces que compondran l’exposició, des de la seva creació fins la col·locació final passant per la manipulació. S’han de tenir en compte tots els seus requeriments:

- Qüestions tècniques i atributs com les dimensions, el pes, el volum, l’emmagatzematge i l’embalatge.
- Correcta manipulació de l’obra definint la ubicació i la col·locació de les peces, el tipus de transport manual o mecànic i la prèvia preparació de l’espai expositiu.
- Manteniment i conservació de l’obra centrada en la il·luminació, climatització, protecció i seguretat.

- **Contenedor: l’espai**

Anàlisi de les particularitats i prestacions de l’espai expositiu per a la correcta adaptació de la mostra:

- Arribada i trasllat
Estudi de l’organització interna i la relació amb l’entorn de l’edifici en el qual es realitza el muntatge, i estructuració espacial de l’espai expositiu amb l’ajuda de plànols.
- Lectura de l’arquitectura
Consideració de possibles confrontacions: plàstica, que enfronta dues estètiques en un mateix espai; funcional que afegeix un ús diferent a la qual està destinada l’àrea (edifici històric o industrial); puntual a través de diverses característiques perceptives de l’espai com materials, colors, textures i ornamentació que distorsionen la percepció de l’obra.
- L’equipament
Ser conscient del suport tècnic que ofereix la sala, o de la seva inexistència, i del tipus d’equipament fix o mòbil. L’equipament fix fa

referència a aquells espais que inclouen, de manera integral, tot allò per cobrir les necessitats expositives com estructures i suports distribuïts en punts de la sala; en canvi, l'equipament mòbil només cobreix algunes parts de les necessitats tècniques com, per exemple, la il·luminació i la seguretat. També es pot donar el cas de disposar d'un espai sense equipament perquè no és el seu ús permanent, llavors s'hauran d'incorporar dins el projecte de muntatge tots els requeriments tècnics. Cadascuna de les condicions determina una forma diferent de treballar i de plantejar el muntatge de l'exposició.

- **Aprofitament i eficàcia**
Cerca de solucions tècniques que ens permetin utilitzar tot l'espai i el volum dispostat amb l'objectiu d'enriquir el diàleg amb la obra.
- **La lectura expositiva**
Definició de la forma en què es vol organitzar l'exposició: galeria o continua i rotonda. La galeria consisteix en distribuir les obres una darrere l'altre de manera que s'exigeix recórrer un camí de manera individualitzada i mai s'obté una visió en conjunt de totes elles; la rotonda disposa les obres radialment de manera que no fa falta seguir un recorregut per observar-les i permet una visió general que afavoreix l'establiment de comparacions per part del visitant. També existeix una combinació mixta de les dues formes.

Altres condicionants a decidir per establir una lectura expositiva favorable per al visitant són: la selecció i distribució de la informació que ha d'acompanyar la mostra en determinats punts del recorregut; definició del camí d'acord amb la tesi expositiva seleccionada i enfocat en la comoditat del públic, els girs i canvis bruscos, o els matisos psicològics com trencament en l'ordre de les obres, colors i textures. També s'han de tenir en compte els punts de vista de cada peça i la percepció de l'espai que són ordenats per l'esquema del disseny del recorregut i, per últim, la programació del descans

psicològic per a l'espectador amb la intenció d'evitar la sensació incòmoda que pot provocar la constant prestació d'atenció.

- **Visitant: el públic**

Acotament del perfil del grup de persones al qual s'adreça l'exposició segons unes característiques comunes compartides entre tots els destinataris.¹

Abans de definir aquests aspectes més específics i tècnics, cal concretar altres paràmetres que ajudaran a idear i construir l'exposició. Segons Andrés Gutiérrez Usillos (2012), a *Manual práctico de museos*, els aspectes clau per al desenvolupament del projecte són (p. 87):

- Creació del relat o guió i els nivells informatius

La narrativa d'una exposició s'articula en dues parts: què es el que s'explica i com es fa. Aquesta ha d'aportar un descobriment (ha d'aportar una novetat), una experiència (el coneixement es reté millor) i una comunicació emocional (interessa més al públic quan apel·la les emocions i els sentits).

Per crear una narrativa s'ha de decidir l'estructura temàtica que tindrà en funció de si toca un tema o més, i les seves combinacions: estructura jeràrquica dels temes o independents organitzats de manera seqüencial. A través d'aquesta estructura s'ha d'articular una història atractiva i coherent, decidint el tema, idees principals, propòsits, estils i arguments, en què inserir la informació i les referències que es volen transmetre, les imatges, la música, els audiovisuals, els efectes especials i els ambients que hauran d'assolir els objectius comunicatius. Algunes recomanacions per a construir el guió són:

- Definir el tema de l'exposició, una frase curta que equivaldria al títol de l'exposició i que ha de reflectir el contingut de la mostra.
- Senyalar les idees principals que es volen transmetre en títols curts.

¹ Veure fase de preproducció del punt 3.1.

- Incloure explicacions d'aspectes concrets, conceptes i dades específiques o referències a objectes a través de panells de màxim cent cinquanta paraules. S'ha de garantir la llegibilitat dels textos, cuidant la mida de les tipografies i el contrast amb el fons.
 - Identificar els objectes culturals amb una cartel·la per a cadascun. el nombre màxim de paraules no ha de superar les trenta i ha d'incloure dades bàsiques com el nom, la procedència, matèria o dimensions.
- **Altres condicionants**
- Més paràmetres que condicionen l'exposició i que s'han de tenir en compte en el moment de plantejar-la són: el tipus de materials, tant en el muntatge com en la contemplació; l'accessibilitat total a la instal·lació, tant física com intel·lectual; els recursos humans i el personal tècnic del qual es disposa (comissari, documentalista, conservador, dissenyador, instal·lador, fotògraf o vigilància); i els temps i el calendari de muntatge.

També és necessari decidir la tipologia d'exposició que volem construir segons diferents criteris i punts de vista (Rico Nieto, 2009):

- Temps de permanència (permanents / temporals)
- Forma de l'exposició (temàtiques / no temàtiques)
- Participació del públic (passives / interactives)
- Contingut (retrospectives / didàctiques)

b. El diàleg

Aquesta fase equival a la producció d'un producte cultural i, en aquest cas, d'una exposició. És el moment en el qual es relaciona l'obra amb l'espai i s'estableix un diàleg coherent i eficaç entre els dos. Per a dur a terme aquesta associació és necessari comptar amb les següents tècniques (Rico Nieto, 2011):

- **La il·luminació**

Element que cal tenir en compte per oferir una bona visualització de les obres i de buscar una determinada lectura expositiva. Amb les llums podem dirigir,

separar o unir, accelerar o retenir, i crear diferents percepcions escenogràfiques, direccions i prioritats.

Jordi Moya Baringo (2015), a *La iluminación de las exposiciones temporales*, sobre la relació entre el visitant i la llum de l’obra afegeix:

En el caso de una exposición, el público está en movimiento y los objetos no. Se requiere una actitud activa del observador para generar acontecimientos durante el recorrido. Para que el visitante tienda a moverse, es necesario que los elementos expuestos se gestionen como puntos de atención que vayan estimulándolo sucesivamente. (p. 17)

Així és com la il·luminació compleix una funció rellevant en una mostra i qualitats com la intensitat, la tonalitat i el dinamisme, contribuiran a jerarquitzar els elements expositius i a guiar el visitant.

L’aplicació pràctica de la llum en una exposició comença per una anàlisi de la instal·lació o sistema existent a la sala i de la presència d’entrada de llum natural i, posteriorment, la creació d’un pla d’il·luminació destinat a facilitar el control de les diferents zones il·luminades que inclourà la selecció de les peces, tipus de llum i bombetes que es volen utilitzar, i del nivell d’il·luminació i direcció de cada objecte exposat. Finalment, serà convenient realitzar una prova per detectar possibles errors tècnics i comprovar si s’aconsegueix la lectura expositiva definida a l’inici i una bona visibilitat de les obres.

- **La temperatura i la humitat**

Cerca de la climatització de l’espai expositiu més adequada per a cada material perquè les peces no pateixin cap desperfecte. És necessari conèixer les característiques de cada material i aconseguir l’ambient que requereixen. En el cas que peces de paràmetres diferents hagin de compartir espai, s’hauria d’adaptar una micro-climatització de l’entorn de cada una o aïllar-les totalment per mitjà d’algun element.

- **La protecció de l'obra**

Cal evitar el deteriorament de la mostra per algun dany involuntari que impliqui l'activitat expositiva com el passeig i l'observació de les peces per part del visitant. La protecció ha d'intentar no ser un element excessivament perceptiu i la distància que l'espectador ha de mantenir de l'obra es pot indicar de diferents maneres: es poden plantejar barreres físiques que no permeten l'aproximació o solucions psicològiques, gràfiques i sonores que resulten menys coactives per al públic.

A més, s'ha de plantejar l'ús d'elements supletoris que ajudin a construir aquest diàleg correctament:

- **Suports mecànics**

Contenen la peça de tal manera que pugui ser vista d'una manera adequada pel visitant. Poden ser verticals, horitzontals, autoportants, articulats, estructurals o penjats depenent de l'orientació i la finalitat de la obra.

- **Contenidors**

Suports estancats com, per exemple, vitrines que contenen la peça amb condicions climàtiques, d'il·luminació, visió, accés i neteja, específiques per a la seva correcta conservació i seguretat.

- **Mobiliari**

Adaptat a l'espai expositiu i que compleixi la finalitat per a la qual és necessari: descans, audició, visionat, espera o expositors. La forma i la seva funció s'han de correspondre entre elles i, per aquest motiu, és important tenir present l'ergonomia del mobiliari, és a dir, l'adaptació de l'objecte a la persona i a l'escenari.

c. El procés

Aquesta part equival al muntatge de l'exposició: el treball pràctic i l'execució real del projecte. Alguns consells que s'han de tenir en compte per fer front al muntatge de l'exposició són (Rico Nieto, 2011):

- **Redacció del projecte**

Elaboració de documents orientatius que detallen el muntatge de l'exposició: memòria teòrica amb la descripció de les idees amb les quals es relaciona el contingut amb el contenidor; memòria tècnica on s'especifiquen els condicionants que s'han de complir tant de les obres com de l'espai; memòria constructiva que inclou els informes de tot el que s'executarà (suports, mobiliari i materials); documentació gràfica dels plànols i esquemes de l'espai; i pressupost específic i detallat.

- **L'equip de muntatge**

Grup de persones amb el qual hem de comptar per a dur a terme el muntatge de l'exposició i que es defineix en funció del tipus de treball, característiques de l'espai i les necessitats materials o tècniques que es requereixen.

- **Planificació del muntatge**

Definició d'un organigrama del muntatge i desmuntatge de la instal·lació per ordenar i evitar la superposició de tasques i complir amb els terminis d'execució previstos. Cal tenir en compte que, durant les últimes dècades, el procés de muntar i, per tant, la seva calendarització ha canviat: abans es disposava de temps suficient per treballar a la sala, però, avui en dia, el procés s'ha accelerat a causa de l'exigència de conservació de les obres i el creixent rendiment de les sales d'exposició que fa que hagi disminuït el temps de muntatge.

Segons Rico Nieto (2009) a *Montaje de exposiciones: museos, arquitectura, arte*, hi ha diversos sistemes de treball i tipus de muntatge que s'han de tenir presents en el moment de planificar l'obra (p. 111):

- *In situ*

S'efectua tota la feina a la sala d'exposicions: implica la possibilitat de fer el treball a mida i improvisar en el moment, però, per contra, compromet el deteriorament de la sala, danya els materials que poden

quedar inservibles per utilitzar-los una altra vegada i és necessari més temps per a dur a terme el muntatge.

- Prefabricats
Desenvolupament del muntatge prèviament i fora la sala d'exposicions: incideix en l'estalvi de temps, menys desperfectes en els materials i l'espai, i major control de les despeses, en canvi, es necessita molta precisió al llarg del procés de treball i els materials acostumen a ser més cars.

- Itinerants
Es tracta d'un muntatge i desmuntatge continuat que exigeix una sèrie de requisits: materials de llarga durada, simplificació i facilitat en el procés, i flexibilitat i adaptabilitat per encabir ens els diferents espais i condicions.

- Definit per la capacitat de la sala
Requereix un coneixement previ de l'espai i les capacitats tècniques que ofereix per acoblar-se correctament als elements proposats per a la sala. El treball és de ràpida execució, ja que l'espai ja posseeix l'equip de muntatge.

Rico Nieto (2009) a *Dossier metodològic: Montaje de exposiciones*, defineix els següents passos a seguir durant el muntatge físic d'un projecte convencional (p. 101):

1. Fusteria (murs, parets divisòries i mobiliari)
2. Serralleria (estructures d'acer o alumini)
3. Pintura
4. Vidres
5. Tèxtil
6. Revestiment de terres i parets (moqueta o materials vegetals)
7. Material gràfic (vinils, serigrafies i fotografies)
8. Elements auxiliars (panells portàtils, bases i vitrines)

9. Col·locació de les peces
10. Elements singulars (sistemes de seguretat i protecció de l’obra, comunicacions interactives electròniques i audiovisuals)
11. Il·luminació
12. Humitat i temperatura
13. Repàs i neteja final

4.3. L’ús de fotografies d’arxiu per a projectes comunitaris

Per a la construcció de l’exposició “La llum de l’Anònima”, s’han utilitzat principalment fotografies d’arxiu com a eines per mostrar la memòria de l’antiga fàbrica d’electricitat i de les persones que l’habitaven. Pau Maynés (2005), a *Fotografia: la conservació de col·leccions de fotografies*, defineix la fotografia com “un d’aquells testimonis materials que ens explica qui som i com hem estat i, en tant que part important de béns que conformen la nostra memòria històrica, l’Administració té el deure de preservar-la per a generacions futures” (p. 5). Per aquest motiu, la fotografia és present en tota mena d’institucions, entitats, museus, arxius públics i familiars que custodien col·leccions amb la intenció de conservar aquests records i el seu valor documental i artístic. De la mateixa manera, existeix la possibilitat d’exhibir aquestes fotografies i donar-les a conèixer al públic per entendre el passat històric.

Actualment, bona part del material fotogràfic que es conserva en nombrosos arxius ha patit un procés de digitalització. Es tracta d’una pràctica avantatjosa que converteix la fotografia en una eina de recerca, divulgació i preservació, facilita l’accés a les imatges i garanteix una reproducció ràpida. Per contra, suposa una dependència tecnològica, una inversió econòmica i un risc de deteriorament de la peça original durant l’escaneig (Pau Maynés, 2005). Les fotografies utilitzades a “La llum de l’Anònima” són totes digitalitzades pels arxius públics i privats contactats i, posteriorment, s’han imprès còpies d’aquestes.

Com s’ha mencionat anteriorment, la fotografia és un testimoni material per a conservar la memòria històrica i documental d’una societat, per tant, existeix un interès concret en el fet de treballar amb imatges d’arxiu per produir exposicions i exhibicions culturals. Segons Merizanda Ramírez i Angélica Arreola (2023), a *La fotografía como memoria histórica y la*

importancia de su rescate, la història i la memòria són dos conceptes vinculats per un element en comú: el passat (p.4). Totes dues són la construcció d'uns fets anteriors, però provenen de fonts i tenen enfocaments diferents: la història prové de fonts permanents que busquen evidències documentals per conèixer la seva veracitat, en canvi, la memòria neix dels éssers humans i es compon dels records i les experiències que una persona té al llarg de la vida. Tot i això, Ramírez i Arreola (2023), afirmen que les dues parts es retroalimenten i una no pot existir sense l'altra:

La historia necesita los testimonios de la memoria para poder crecer y ampliar la visión del pasado, incluso llegar a desmentir hechos falsos impuestos por la historia oficial. (...) Pero sin la historia y sus métodos para analizar esos testimonios, la memoria no podría difundirse o aceptarse como válida, ambas contribuyen a acercarse a un panorama más objetivo del pasado. (p. 5)

En definitiva, quan es construeix l'exposició fotogràfica d'arxiu i la narrativa del projecte, s'ha de tenir en compte tant la memòria, records i experiències de les persones participants, com la història documental i patrimonial de l'edifici de l'Anònima. El concepte que unifica i busca l'equilibri entre els dos termes, i que ja s'ha esmentat prèviament, és el de memòria històrica, que es refereix a la unió i organització dels records de diferents persones per formar un relat coherent i integrat dins la història, i que és vital perquè els membres d'una comunitat i la societat es coneguin amb una identitat.

La memòria històrica pot adquirir un caràcter col·lectiu quan involucra marcs socials com: el temps, que es constitueix de fets passats essencials per la rememoració; l'espai, on es troben tots els elements estimulants del record; i el llenguatge, necessari per a la transmissió d'idees i la creació de representacions mentals. A partir d'aquests nexes es genera la memòria col·lectiva: un punt d'unió entre els membres d'una comunitat, el desenvolupament del sentit de la pertinença i la capacitat d'accedir al passat a través de la memòria conjunta (Ramírez i Arreola, 2023). Aquesta és una de les raons de ser del projecte cultural del present TFG, la creació de l'exposició fotogràfica en comunitat amb la participació col·lectiva dels veïns i veïnes de Manresa a partir de les seves memòries, records i experiències.

L’elecció d’utilitzar fotografies i no un altre estri per a la creació de l’exposició, a banda de ser proves irrefutables de la memòria històrica col·lectiva dels extreballadors i personal de la fàbrica, es deu a les seves característiques visuals i materials. Ramírez i Arreola (2023) assenyalen que la imatge té un fort impacte en la percepció de l’ésser humà i la memòria la fa servir per codificar, emmagatzemar i recuperar la informació. A més, una imatge exemplifica el que es vol dir en paraules i sempre serà més fàcil de retenir a la memòria. Les fotografies transmeten el que és representatiu present a l’imaginari d’una persona o un col·lectiu, i al mateix temps ajuden a construir el del públic quan són observades i analitzades. En conclusió, les fotografies són l’eina que fa possible el retrobament amb la història, la memòria i el passat d’una forma visual i és molt important la seva conservació per la capacitat de transmetre a generacions futures moments específics d’un temps i un espai determinats.

5. Metodologia

Per a la realització del present TFG aplicat, s'ha dividit la seva execució en dues parts: una part pràctica i una teòrica. En aquest cas, el primer pas ha sigut realitzar la **part pràctica**, és a dir, la creació i la producció de l'exposició "La llum de l'Anònima" per al FABA d'enguany. La raó per la qual s'ha dut a terme el vessant pràctic abans que el teòric rau en les dates en les quals es va emplaçar el festival. El FABA va tenir lloc del 7 al 13 de maig, motiu pel qual es va haver d'avançar la part pràctica per poder executar i presentar a temps l'exposició fotogràfica. Tot i això, durant el procés de materialització d'aquesta es va acotar un esquema d'elaboració del projecte cultural personalitzat i adaptat a les necessitats del moment, construït a partir dels coneixements adquirits al grau, la recerca d'informació i de l'experiència pròpia en altres projectes culturals. Aquest guió va ser el que es va seguir durant la part pràctica i que posteriorment s'ha ampliat i perfilat a la part teòrica.

L'estratègia de desenvolupament i la metodologia emprada en la part pràctica de la mostra "La llum de l'Anònima" ha estat la següent:

- **Preproducció**
 - Contingut i creació del relat
 - Justificació
 - Públic
 - Objectius
 - Ubicació i cobertura
 - Model de gestió
 - Activitats

- **Producció**
 - Planificació i calendarització
 - Estructura organitzativa i recursos humans
 - Comunicació
 - Requisits administratius
 - Requisits d'infraestructures

- Gestió econòmica i financera
- Pla de contingència

- **Postproducció**
 - Desmuntatge
 - Avaluació

Aquest esquema es completa i s’explica en profunditat a l’apartat de desenvolupament.

El següent pas ha sigut la posterior realització de la **part teòrica**, que neix de la necessitat pràctica de la prèvia producció de l’exposició, amb l’objectiu de resseguir i complementar la metodologia utilitzada al mateix temps que sostenir acadèmicament les bases del producte cultural creat. Aquests aspectes teòrics s’han elaborat basant-se en la recerca d’informació a llibres, articles i revistes a través de portals com el Centre de Recursos per a l’Aprentatge i la Investigació de la Universitat de Barcelona (CRAI), el catàleg de la Xarxa de Biblioteques Municipals de la Diputació de Barcelona (ALADÍ) i el Centre d’Informació i Documentació del Centre d’Estudis i Recursos Culturals (CERC). El vessant teòric també s’ha elaborat mitjançant el coneixement propi i la participació directa al col·lectiu FABA, que ha permès obtenir accés a informació interna de l’organització. Per altra banda, l’obtenció d’imatges i revistes de fons particulars dels participants de l’exposició (extreballadors i familiars de l’Anònima) ha aportat una font directa i fiable tant per a l’elaboració de l’exposició, fent ús de les seves fotografies, com per a la construcció d’algunes parts de la part teòrica. Finalment, també ha sigut necessari el contacte amb diversos arxius per a la recerca i cessió de material fotogràfic per a “La llum de l’Anònima”: l’Arxiu Nacional de Catalunya, l’Arxiu Comarcal del Bages, el Fondo Histórico Endesa, el Centre d’Estudis del Bages i l’Arxiu Municipal de Manresa.

6. Desenvolupament

Per a dur a terme el desenvolupament de la part pràctica del projecte “La llum de l’Anònima”, s’ha tingut en compte l’esquema de treball indicat a la metodologia i detallat pas a pas al marc teòric. Aquest esquema es divideix en tres apartats: preproducció, producció i postproducció. Alhora, cadascun d’aquests apartats es desgrana en subapartats amb la intenció d’explicar el procés de creació, producció, muntatge i avaluació d’un projecte cultural, concretament, l’exposició fotogràfica d’arxiu ubicada dins el festival FABA.

6.1. Preproducció

6.1.1. Contingut i creació del relat

El tema principal del projecte “La llum de l’Anònima” és la creació d’una exposició fotogràfica d’arxiu, comunitària i participativa, que acosta la memòria històrica de l’Anònima, l’antiga fàbrica d’electricitat de Manresa, al públic del FABA i relaciona els veïns i veïnes del barri antic amb el festival a través de la seva implicació.

Acuradament, la narrativa de l’exposició “La llum de l’Anònima” s’articula en dues parts:

- **Què és el que s’explica?**

L’exposició plasma els precedents de l’Anònima a través de fotografies d’arxiu i documents gràfics com revistes i cartells. No és una mostra en la qual s’organitzen les imatges de manera temporal o jeràrquica, sinó un recull que ensenya, a través d’una visió general, com era l’edifici, les instal·lacions, els treballadors i el personal que hi operava, les tasques que s’hi duïen a terme o la maquinària que s’utilitzava. També s’hi exhibeix alguns exemplars de la revista *Oliana* editada per una comissió de treballadors de l’empresa.

Per una banda, la instal·lació té la particularitat d’haver estat creada amb la col·laboració d’antics treballadors i els seus familiars que van ser testimoni dels inicis de la fàbrica i han cedit material dels seus fons personals. Per altra banda, s’exposa a les antigues carboneres de l’Anònima, un espai normalment no accessible per al públic i que s’ha adaptat com a sala d’exposicions del FABA.

A més, a través de l’exposició de la revista *Oliana*, la qual conté diversos treballs d’artistes de l’elèctrica, es relaciona el passat artístic de l’Anònima amb el seu present actual gestionat pel col·lectiu FABA: mitjançant la creació i gestió del festival com a tal o manifestant la voluntat de reconduir l’espai cap a una futura fàbrica de creació cultural a Manresa. L’exhibició d’*Oliana* té l’ambició de teixir sinergies entre les persones que creaven art sota el sostre de l’Anònima i les que intenten recuperar el seu vessant artístic i comunitari per tornar a ser un espai obert als ciutadans/es de la ciutat.

Finalment, s’enfoca com a iniciativa que ajuda a reivindicar la importància de l’edifici històric de l’Anònima, actualment de propietat municipal i en desús, i la seva possible explotació com a espai permanent per a l’art, la cultura, la creació i exhibició cultural, una demanda que reclama el col·lectiu del FABA des de fa sis anys i que assenyala la falta d’un equipament d’aquestes característiques a la ciutat.

- **De quina manera?**

“La llum de l’Anònima” es va construir a partir de la recerca dels contactes de veïns i veïnes, extreballadors, familiars i persones properes que disposen d’imatges i arxius gràfics, i que van estar interessades a participar a l’activitat comunitària. Aquesta recerca es va dur a terme mitjançant la difusió via xarxes socials, preguntant a coneguts de Manresa i demanant que fessin córrer la veu, i aprofitant la base de contactes existent del FABA. A banda de la recopilació d’aquest material a particulars, també es va fer una cerca de fotografies en diversos arxius i fons públics per a complementar l’exposició: Fondo Histórico Endesa, Centre d’Estudis del Bages, Arxiu Municipal de Manresa, Arxiu Nacional de Catalunya i Arxiu Comarcal del Bages. Només els dos últims arxius són els que es va sol·licitar la cessió dels drets d’algunes imatges, ja que la resta no disposaven del material necessari.

A partir d’aquí, es va fer un estudi de costos per tenir un pressupost aproximat, es va definir l’estructura de l’exposició segons les característiques de les carboneres, es va seleccionar i documentar el contingut fotogràfic definitiu, es van escollir els suports, mobiliari i material necessari, es van imprimir les obres i es va iniciar el muntatge. A

més, es va tornar a contactar amb els veïns i les veïnes que havien col·laborat aportant material i se les va convidar a la inauguració de l'exposició.

La instal·lació “La llum de l'Anònima” es va tractar d'un projecte temporal programat dins l'edició 2023 del FABA, exposat durant una setmana en el marc del festival i, per tant, desmuntat en finalitzar l'esdeveniment, per la qual cosa, de moment, no ha tingut continuïtat.

6.1.2. Justificació

Les principals raons fonamentals que motiven i argumenten la creació de “La llum de l'Anònima” són les següents:

- Inexistència d'una exposició d'imatges antigues o similar prèvia dedicada a l'Anònima, per tant, ofereix un producte cultural nou.
- Dona resposta a una situació determinada: la necessitat de difondre la memòria històrica de l'espai i fer palesa la importància de la seva preservació.
- Iniciativa que ajuda a reivindicar la conversió de l'Anònima en un centre permanent per a l'art, la cultura, la creació i l'exhibició cultural, una demanda reclamada pel col·lectiu del FABA que assenyala la falta d'un equipament amb aquestes característiques a la ciutat.
- S'inscriu dins el festival com a una de les activitats comunitàries que es programen cada any amb l'objectiu d'impulsar el teixit associatiu entre els veïns i veïnes del barri antic i el FABA i l'Anònima.
- Recull de documentació de l'espai i establiment de contactes amb persones pròximes a l'Anònima, que serveix com a base de dades per a complementar i sostenir el projecte cultural del FABA.

- Viabilitat per incloure l’exposició dins l’edició 2023 del festival FABA, organització amb eines per a la difusió del projecte i el suport en l’àmbit tècnic, econòmic, administratiu i humà.

6.1.3. Públic

El principal grup de persones al qual s’adreça el projecte “La llum de l’Anònima” i, per tant, el públic objectiu, són els veïns i veïnes de Manresa que tenen un vincle amb l’Anònima: extreballadors de la fàbrica, els seus familiars, amics i coneguts. Un públic destinatari adult de més de 60 anys, de gènere divers, nascut a la ciutat o voltants i que no acostuma a participar en el festival, tot i conèixer el lloc on es du a terme. Són individus als quals no va adreçada la major part de la programació del FABA, per aquest motiu, un dels objectius del projecte ha sigut crear una activitat on se sentin interpel·lats directament per intentar que s’apropin al festival i es tornin a vincular a l’espai que durant molts anys, els va pertànyer.

A banda d’aquesta franja principal, també es destina l’activitat al públic majoritari del FABA: persones d’entre 18 i 40 anys, de gènere divers, veïnes de la ciutat o voltants amb interessos artístics i culturals, i participants recurrents del festival, però sovint no coneixedors del passat de l’espai on es desenvolupa.

6.1.4. Objectius

Els principals propòsits del projecte “La llum de l’Anònima” són:

- **Vincular el públic objectiu al qual va adreçada l’exposició amb el FABA a través de la seva participació.** Concretament, aconseguir l’interès dels veïns i veïnes del barri antic de Manresa vers el festival mitjançant la creació d’una exposició fotogràfica d’arxiu comunitària en la qual es busca la seva col·laboració a l’hora de cedir documentació i material de fons particulars.
- **Difondre la memòria històrica de l’Anònima mitjançant l’exposició fotogràfica.** Plasmar, visualment, els precedents i el passat de l’Anònima mitjançant el muntatge expositiu de les imatges i altres documents gràfics a l’interior de les carboneres per

emfasitzar la importància de la preservació de l'edifici com a bé d'interès cultural per a la ciutat.

- **Reivindicar l'ús actual de l'Anònima i el seu futur com a fàbrica de creació i exhibició cultural.** Evidenciar la falta d'un equipament permanent a la ciutat que cobreixi les necessitats artístiques i culturals que planteja l'exposició i el festival, i que contribueixi en la dinamització del barri antic de Manresa.

6.1.5. Ubicació i cobertura

El lloc on es desenvolupa el projecte és l'Anònima, la primera fàbrica d'electricitat de Manresa, datada del 1894 i, actualment, gestionada per l'Ajuntament de Manresa com a equipament municipal de la qual se'n fa ús només en ocasions puntuals. El projecte s'ubica a l'Anònima arran del Festival Artístic del Barri Antic (FABA), un col·lectiu nascut per dinamitzar la vida cultural de la ciutat, i s'ha inclòs en la programació de l'edició 2023 celebrada del 7 al 13 de maig. Concretament, la instal·lació fotogràfica s'emplaça a les antigues carboneres que utilitzava l'elèctrica ara adaptades com a sala d'exposicions.

La zona d'influència del projecte i del FABA és el centre històric de Manresa. Segons la pàgina web de l'Ajuntament de Manresa (<https://www.manresa.cat>), la superfície de la capital de la comarca del Bages s'estén en 41,66 km², situats a la plana de la Catalunya Central, en els quals viuen 76.250 persones. Es tracta d'una ciutat cohesionada: un centre urbà que concentra l'oferta comercial i d'oci de la ciutat, i una zona perifèrica on s'ubiquen onze polígons industrials d'activitat econòmica. El centre històric de la ciutat és on es troba ubicada l'Anònima, un conjunt arquitectònic format pel barri antic, una part del barri de Les Escodines i una part del barri de Vic-Remei. Un sector de 472.019 m² on resideixen prop de 7.317 habitants, a què es vol donar cobertura i influenciar a través dels resultats i les transformacions aconseguides amb el treball expositiu i la producció del festival artístic.

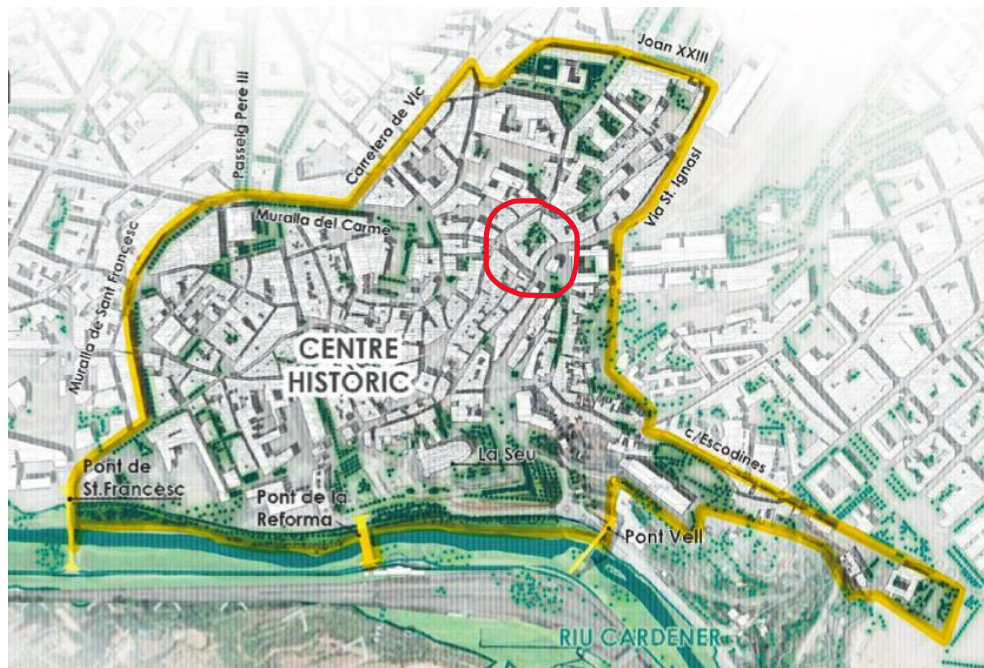


Figura 18. Mapa del Centre Històric de Manresa

Font: Ajuntament de Manresa

6.1.6. Model de gestió

El FABÀ és una entitat sense ànim de lucre, és a dir, no realitza la seva activitat per assolir un interès econòmic, sinó per aconseguir un benefici per a la societat, per tant, els guanys obtinguts del desenvolupament de l'activitat es destinen a la mateixa comunitat. Només es reserven uns recursos econòmics bàsics en forma d'honoraris que es reparteixen entre els membres de l'equip segons la responsabilitat i les tasques executades al llarg de l'any.

La gestió va a càrrec d'un col·lectiu format per professionals de la gestió cultural, la comunicació, les arts gràfiques i la producció d'esdeveniments. El grup, el constitueixen, entre d'altres, restauradors, entitats culturals del centre històric de Manresa i persones a títol individual alineades amb els valors del projecte. Altres agents que hi intervenen són l'administració pública a l'hora d'aprovar les subvencions econòmiques que se sol·liciten i també a través de la regidoria de cultura que facilita la coordinació entre l'ajuntament i l'entitat, algunes empreses privades i comerços que col·laboren com a patrocinadors, promotors o mecenes.

La forma jurídica del FABA és pròpia, ja que la mateixa associació administra directament els seus mitjans. L'equip s'organitza en comissions i gestiona tots els aspectes a tenir en compte en el desenvolupament del festival: direcció executiva, administració, captació de fons, direcció artística, comunicació i producció.

6.1.7. Activitats

Les actuacions encaminades a complir els objectius plantejats, i que s'han dut a terme per aconseguir la materialització del projecte de cara al públic, es divideixen en:

- **Acció principal:** Exposició fotogràfica d'arxiu "La llum de l'Anònima" instal·lada del 8 al 13 de maig a les carboneres de l'Anònima.
- **Accions complementàries:** Presentació i visita guiada a l'exposició dimecres 10 de maig a les 7 de la tarda a les carboneres de l'Anònima. Va comptar amb la presència d'antics treballadors i els seus familiars convidats especialment per a l'ocasió, i que van tenir l'oportunitat de compartir algunes de les seves vivències amb la resta del públic.
- **Accions derivades:** Totes les activitats del festival programades paral·lelament es van dur a terme mentre l'exposició romania muntada i van possibilitar l'oportunitat d'arribar a un major nombre de visitants. Entre setmana, del 8 a l'11 de maig, els actes van tenir lloc a la planta soterrada de l'Anònima cada tarda, un espai adjacent a les carboneres i, per tant, de fàcil i ràpid accés per al públic visitant de l'exposició. Dissabte 13 de maig, el dia central del festival, l'activitat es va dividir entre els concerts a la planta superior i la "Llotja de creació" a la planta soterrada. L'exposició va romandre oberta tot el dia i va formar part de la "Llotja de creació", l'exposició artística transversal anual del FABA en la qual participen diversos artistes locals i mostren els seus treballs i creacions.

6.2. Producció

6.2.1. Planificació i calendarització

El primer pas de l’etapa de producció del projecte és la planificació de les tasques que s’han de dur a terme per realitzar les activitats.

Les tasques necessàries per a la producció i postproducció de “La llum de l’Anònima” són les següents:

1. Plantejament del projecte a l’equip del FABA
2. Concreció de la ubicació de l’activitat dins el festival (dies i horaris d’obertura)
3. Cerca de contactes: extreballadors de l’Anònima i els seus familiars
4. Recerca de fotografies en arxius i fons públics
5. Gestió econòmica: estudi dels costos i pressupost aproximat
6. Tràmits administratius: enviament de les sol·licituds de reproducció d’imatges als arxius públics
7. Comunicació pública de la programació del FABA 2023
8. Trobada amb les persones participants i cessió del material
9. Compilació de tot el contingut necessari per a l’exposició d’arxius públics i privats
10. Anàlisi de l’espai expositiu: les carboneres
11. Definició de l’estructura de l’exposició
12. Selecció del contingut expositiu definitiu
13. Concreció dels recursos materials: mobiliari, equipament tecnològic, material expositiu, tècnic i de muntatge
14. Documentació de les fotografies i documents exposats
15. Redacció i disseny dels plafons explicatius
16. Impressió de tot el material expositiu
17. Compra dels estris tècnics fungibles
18. Muntatge *in-situ*
19. Il·luminació de l’espai
20. Repàs i neteja final
21. Obertura de l’exposició al públic
22. Inauguració i presentació

23. Desmuntatge

24. Avaluació interna

Una vegada identificades i agrupades les tasques a realitzar, calia seqüenciar-les en un cronograma. La Taula 1 és l'exemple de cronograma o diagrama de Gantt en què es van organitzar les diferents accions al llarg dels mesos previs i posteriors a la inauguració de l'exposició:

TASQUES	Febrer	Març	Abril	Maig
Reunió equip FABÀ: plantejament del projecte	■			
Concreció de l'activitat dins el festival	■			
Cerca de contactes	■	■		
Recerca de fotografies en arxius públics		■		
Gestió econòmica: costos i pressupost		■		
Tràmits administratius: sol·licituds de reproducció		■		
Comunicació pública programació FABÀ 2023		■		
Cessió del material de les persones participants		■		
Compilació de tot el contingut necessari		■		
Anàlisi de l'espai expositiu		■	■	
Definició de l'estructura de l'exposició		■	■	
Selecció del contingut expositiu definitiu			■	
Concreció dels recursos materials			■	
Documentació de les fotografies i documents			■	
Redacció i disseny dels plafons explicatius			■	
Impressió de tot el material expositiu			■	
Compra dels estris tècnics fungibles				■
Muntatge <i>in-situ</i>				■
Il·luminació de l'espai				■
Repàs i neteja final				■
Obertura de l'exposició al públic				■
Inauguració i presentació				■
Desmuntatge				■
Avaluació interna				■

Taula 1. Cronograma tasques “La llum de l’Anònima”

Font: Elaboració pròpia

6.2.2. Estructura organitzativa i recursos humans

“La llum de l’Anònima” és un projecte personal que no comptava amb un equip humà nombrós per dur a terme les diferents tasques de manera conjunta, sinó que s’han realitzat de forma individual. Tot i això, el col·lectiu del FABA ha donat suport en algunes tasques relacionades amb la producció de l’exposició quan ha sigut necessari.

Actualment, l’equip del FABA està format per 18 persones organitzades de manera assembleària i distribuïdes en diferents comissions de treball segons les tasques que es desenvolupen al festival: direcció executiva (3), administració (1), captació de fons (2), comunicació (4), producció (4), direcció artística (4), barres (1) i equip Anònima (2)². Algunes integrants de l’assemblea assumeixen més d’una comissió en funció de la seva disponibilitat. El sistema de presa de decisions és col·lectiu, però la direcció executiva és el motor i qui controla el funcionament de la resta de grups. A més, a banda de l’equip professional, a cada edició es crea un conjunt de 20 voluntaris i voluntàries que col·laboren en tasques puntuals durant la jornada central del festival.

L’ajuda del col·lectiu del FABA ha sigut necessària per desenvolupar la producció de l’exposició en les següents tasques: la cerca de contactes, la cobertura dels costos econòmics i d’infraestructures, la gestió dels tràmits administratius, la comunicació pública de l’exposició a les xarxes socials, al web, a la premsa i a les institucions, la il·luminació, el muntatge i el desmuntatge.

6.2.3. Comunicació

Les accions i les mesures comunicatives preses durant l’execució de l’exposició han sigut imprescindibles per transmetre el missatge a l’entorn i al públic del FABA. Aquestes han estat posades en pràctica per la comissió de comunicació de l’equip del festival.

Imatge o identitat corporativa

“La llum de l’Anònima” és un projecte creat específicament per ser exposat durant l’edició 2023 del FABA i formar part de la seva programació com una altra proposta artística més i,

² Veure descripció equip FABA al punt 2.1.2.

per tant, no té una identitat o imatge pròpia, ja que es recolza en el conjunt de característiques corporatives de les quals ja disposa el festival.

Tot i això, cal destacar que cada any l'equip de comunicació desenvolupa una imatge gràfica que acompanya tota la comunicació externa i la difusió d'aquella edició concreta: representa uns conceptes concrets i segueix la línia temàtica escollida col·lectivament. Enguany la idea triada va ser la representació del concepte "Descobreix el nou FABA" a través de la imatge d'una persona coberta per una tela semitransparent³. Aquesta frase s'atribueix a la professionalització del festival i del col·lectiu durant els últims anys, que l'ha posicionat com un esdeveniment cultural de referència a Manresa, sumat a l'anunci per part de l'Ajuntament de la cessió d'alguns espais de l'Anònima per treballar en el projecte de fàbrica de creació i exhibició artística permanent que defensa l'organització. L'edició 2023 ha volgut ser l'inici d'una nova etapa per al FABA i la comunicació ha estat l'eina per transmetre aquest missatge al públic.

L'equip de comunicació ha col·laborat en la difusió del projecte: ha adaptat tota la promoció de l'exposició fotogràfica seguint la imatge gràfica, la tipologia, el disseny, la terminologia i, en definitiva, la identitat que ha caracteritzat l'edició 2023.

Difusió

La transmissió de l'activitat al públic objectiu es va dur a terme de dues maneres: la propaganda del projecte per part de l'equip de comunicació del FABA i la seva promoció pels diferents canals dels quals disposa el col·lectiu, i la difusió de la iniciativa durant la seva creació a través d'establir contacte amb les persones participants convidant-les a col·laborar-hi i assistir-hi. A banda de la comunicació cap al públic objectiu, el projecte "La llum de l'Anònima" també va ser anunciat a entitats públiques com l'Ajuntament de Manresa. La iniciativa fotogràfica va ser una de les escollides, d'entre totes les activitats programades, per presentar-la a la institució amb motiu de la relació que estableix la temàtica de l'exposició amb la futura remodelació i reconversió de l'edifici de l'Anònima.

³ Veure la imatge del cartell de l'edició 2023 del FABA al punt 3.1.2.

La comissió de comunicació del FABA va ajudar en la divulgació del projecte al públic objectiu mitjançant la creació d’un pla de difusió en el qual es van englobar totes les propostes artístiques encabides a la programació d’enguany del festival. Després de definir el missatge que es volia transmetre amb l’exposició fotogràfica de l’Anònima, es va traspasar tota la informació a aquest grup de treball per iniciar-ne la difusió a través de tots els canals de comunicació: pàgina web, xarxes socials (Instagram, Facebook, YouTube), butlletí, premsa escrita, televisió local, i publicitat *offline* amb cartells físics repartits per la ciutat.

La difusió de l’exposició “La llum de l’Anònima” va ser temporalitzada durant els mesos anteriors i posteriors al festival seguint el calendari general establert per a la promoció de totes les activitats incloses dins el festival:

Data	Tema	Descripció	Canal	Acció
14 de març	Programació FABA 2023	Presentació pública del cartell i <i>line-up</i> de l'edició 2023 del FABA (roda de premsa)	Xarxes socials (Instagram, Facebook)	Post cartell FABA 2023 Vídeo <i>line-up</i> FABA 2023
14 de març	Programació FABA 2023	Presentació pública del cartell i <i>line-up</i> de l'edició 2023 del FABA (roda de premsa)	Xarxes socials (YouTube)	Vídeo <i>line-up</i> FABA 2023
14 de març	Programació FABA 2023	Presentació pública del cartell i <i>line-up</i> de l'edició 2023 del FABA (roda de premsa)	Pàgina web	Publicació cartell, vídeo <i>line-up</i> FABA 2023 i fitxa explicativa de cada artista
14 de març	Programació FABA 2023	Presentació pública del cartell i <i>line-up</i> de l'edició 2023 del FABA (roda de premsa)	Premsa escrita	Enviament nota de premsa
14 de març	Programació FABA 2023	Presentació pública del cartell i <i>line-up</i> de l'edició 2023 del FABA (roda de premsa)	Butlletí	Enviament butlletí als subscriptors
15 d'abril	Programació FABA 2023	Difusió cartell programació FABA 2023	Publicitat <i>offline</i> (cartells físics)	Repartiment de cartells i lones publicitàries pel centre històric
20 d'abril	Exposició "La llum de l'Anònima"	Presentació del projecte: descripció i objectius	Xarxes socials (Instagram, Facebook)	Post explicatiu projecte
24 d'abril	Horaris FABA 2023	Difusió dels horaris per dies del FABA 2023	Xarxes socials (Instagram, Facebook)	Post cartell horaris FABA 2023
24 d'abril	Horaris FABA 2023	Difusió dels horaris per dies del FABA 2023	Pàgina web	Publicació horaris FABA 2023
5 de maig	Inici FABA 2023	Recordatori de l'inici del festival i la seva programació	Butlletí	Enviament butlletí als subscriptors
8 de maig	Programació FABA 2023	Mostra de la jornada inaugural (diumenge 7) i difusió de la programació pendent	Televisió local	Entrevista i presentació programació FABA 2023
10 de maig	Inauguració "La llum de l'Anònima"	Recordatori de l'horari i ubicació de la inauguració de l'exposició	Xarxes socials (Instagram)	<i>Story</i> recordatori inauguració
11 de maig	Inauguració "La llum de l'Anònima"	Publicació de les fotografies de la inauguració de l'exposició i crònica de l'acte	Xarxes socials (Instagram, Facebook)	Post fotografies i crònica
12 de maig	Activitat entre setmana FABA 2023	Crònica del desenvolupament de les activitats i les actuacions realitzades durant la setmana	Premsa escrita	Enviament nota de premsa
15 de maig	Activitat jornada central FABA 2023	Crònica del desenvolupament de la jornada central (dissabte 13) i resum edició 2023	Premsa escrita	Enviament nota de premsa
17 de maig	Activitat entre setmana FABA 2023	Resum audiovisual de les activitats dutes a terme entre setmana i agraïment al públic	Xarxes socials (Instagram, Facebook, YouTube)	Vídeo resum
29 de maig	FABA 2023	Resum general i crònica del FABA 2023	Butlletí	Enviament butlletí als subscriptors

Taula 2. Calendari comunicació externa de "La llum de l'Anònima"

Font: Elaboració pròpia

6.2.4. Requisits administratius

Durant la producció de “La llum de l’Anònima” s’ha hagut de fer front a la gestió d’alguns tràmits administratius per al bon desenvolupament i execució de l’activitat. La majoria d’aspectes legals es requereixen per a la logística general del festival i es preveuen amb antelació perquè acostumen a variar molt poc any rere any:

1. Sol·licitud a l’àrea de cultura de la Diputació de Barcelona per a la subvenció “Cicles i festivals artístics a realitzar dins de la demarcació de la Diputació de Barcelona durant l’any 2023” juntament amb els dossiers de programació i comunicació de l’edició 2023 del FABA
2. Sol·licitud a l’Ajuntament de Manresa per a la subvenció “Projectes culturals destacats”
3. Contractació d’una pòlissa de responsabilitat civil que cobreix el festival
4. Instància a l’Ajuntament de Manresa sol·licitant el muntatge, l’execució i el desmuntatge del festival a l’espai de l’Anònima juntament amb la memòria d’activitats de l’edició 2023 i l’assegurança
5. Presentació de la documentació posterior al desenvolupament del festival per a justificar les subvencions concedides

L’equip d’administració del FABA ha donat un cop de mà en la gestió i el seguiment de tots aquests tràmits. La resta de requisits administratius necessaris per a la creació i la producció de l’exposició fotogràfica en particular han estat autogestionats, però sota la representació legal del festival i amb el seu suport en el moment de tramitar-los:

1. Sol·licitud de reproducció d’imatges i autorització a l’Arxiu Nacional de Catalunya
2. Sol·licitud de reproducció d’imatges i autorització a l’Arxiu Comarcal del Bages

Aquestes sol·licituds van ser presentades a inicis del mes de març i se’n va fer el seguiment fins aconseguir la seva aprovació, fet que va significar l’obtenció de les fotografies demanades i l’oportunitat de fer-ne ús per al projecte.

6.2.5. Requisits d'infraestructures

Pel correcte desenvolupament tècnic de l'exposició "La llum de l'Anònima" ha sigut necessari precisar els aspectes infraestructurals i materials requerits en cada una de les seves etapes de creació i producció:

Espai

Les antigues carboneres de la fàbrica elèctrica són l'espai escollit i adaptat com a sala d'exposicions del festival. Les carboneres estan formades per un conjunt de passadissos separats per parets que, tot i que han estat reforçades, encara es conserven originals i que desemboquen a l'antiga xemeneia per on sortien els fums de la indústria. No tot l'espai de les carboneres és accessible al públic perquè una gran part no està adaptada i no compleix les condicions de seguretat. Només la primera sala, d'una superfície de 40 m², aproximadament, és la destinada a encabir les instal·lacions artístiques. Les carboneres tenen un sostre alt format per arcs de pedra i maó, el mateix material de les parets, complementant-se amb algunes parts cobertes de ciment. També hi ha algunes portes de fusta que condueixen a sales adjacents. Les tonalitats predominants a les carboneres són les marrons i grises, colors que juguen a favor, ja que no distorsionen la percepció de l'obra exposada.

Les carboneres no ofereixen cap mena d'equipament tècnic fix com estructures i suports. És un espai històric amb un ús diferent del qual està destinat i, per tant, s'han de tenir en compte tots els requisits tècnics necessaris durant el procés de muntatge perquè l'exposició s'adapti a l'estructura sense malmetre-la. La baixa temperatura i la humitat són dues característiques destacables d'aquest lloc, les quals han sigut determinants a l'hora d'establir el diàleg entre l'obra i l'espai expositiu: per exemple, en l'elecció d'un material per a la impressió de les fotografies que s'adapti a l'ambient o l'aïllament de les peces quan l'accés al públic està tancat.



Figura 19. Fotografia de l'espai expositiu: les carboneres

Font: FABA

El local expositiu es troba aïllat a la part subterrània de l'Anònima i s'hi accedeix a través d'un llarg passadís que comença als antics garatges de l'edifici on tenen lloc la resta d'activitats visuals, plàstiques i escenogràfiques del festival durant la setmana. L'entrada als garatges es pot efectuar mitjançant dues vies: unes escales provinents de la part superior de la nau o a través d'una gran porta arran de carrer. Aquests dos accessos fan que el trasllat del material expositiu sigui possible i, que segons la mida de les obres que s'exposen, s'esculli el que faciliti un desplaçament més senzill.

La lectura expositiva és la forma en què es vol organitzar l'exposició. En aquest cas, la instal·lació s'ha adaptat a l'espai en format galeria, és a dir, les obres han estat distribuïdes una darrere l'altre de manera que s'exigeix seguir un recorregut pels passadissos i sales adjacents de les carboneres per veure-les. Mai s'obté una visió en conjunt de totes elles perquè l'estructura de l'espai expositiu no ho permet, tot i això, les obres estan disposades per les parets del recinte amb l'objectiu d'aprofitar-lo al màxim. "La llum de l'Anònima" mostra fotografies d'arxiu i altres elements gràfics com la revista *Oliana* repartides per tota la sala, però, disposades de tal forma que faciliten una lectura expositiva favorable per al visitant. Això s'aconsegueix gràcies a la selecció i distribució d'informació intercalada que acompanya les obres en determinats punts del recorregut per ajudar a la comprensió del que s'està observant o que indica l'inici i el final de la visita: plafons explicatius de l'exposició i

la revista *Oliana*, documentació de les obres, indicadors de la ubicació, l'inici i l'artista de l'exhibició.

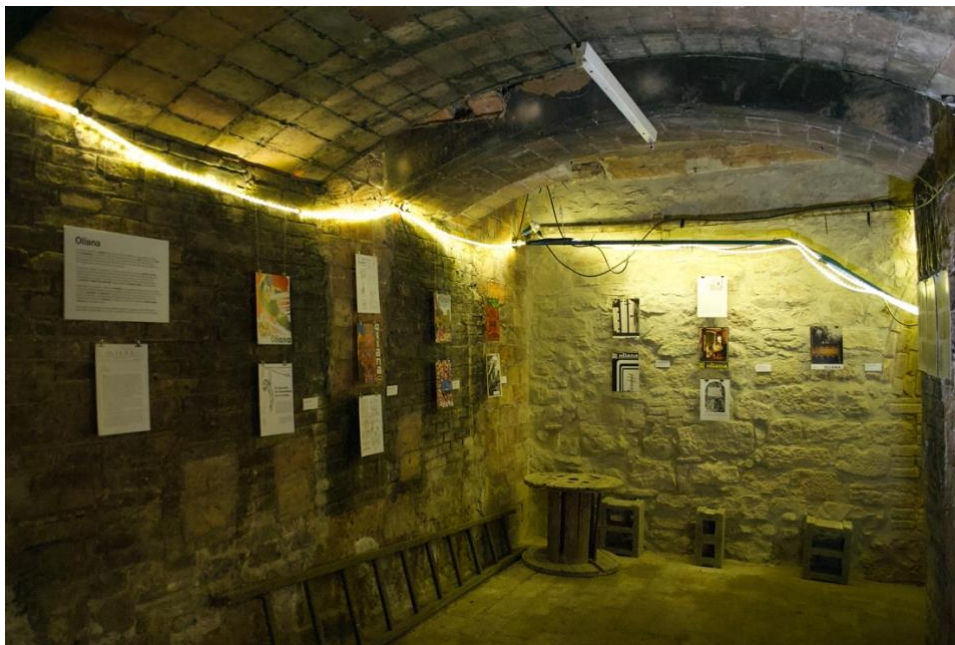


Figura 20. Fotografia de l'exposició "La llum de l'Anònima"

Font: Elaboració pròpia

Obra

Per a la correcta adaptació de l'obra a l'espai expositiu és primordial definir les peces que compondran l'exhibició i els seus atributs com format, nombre, materials, dimensions, pes, volum i emmagatzematge. Les peces que integren l'exposició "La llum de l'Anònima" són les següents:

Peça	Nombre	Material	Dimensions	Descripció	Embalatge
Fotografia	2	Plotter kapaline laminat 5 mm	A1 (594 x 841 mm)	Fotografies impreses en blanc i negre: exterior i façana de l'Anònima	Paper
Fotografia	6	Plotter kapaline laminat 5 mm	A3 (297 x 420 mm)	Fotografies impreses en blanc i negre: instal·lacions, maquinària i treballadors	Caixa de cartró
Fotografia	21	Plotter kapaline laminat 5 mm	A4 (297 x 210 mm)	Fotografies impreses en blanc i negre: instal·lacions, maquinària i treballadors	Caixa de cartró
Text explicatiu	1	Plotter kapaline laminat 5 mm	A2 (420 x 594 mm)	Panell introductor: explicació del projecte i context de l'Anònima	Caixa de cartró
Text explicatiu	1	Plotter kapaline laminat 5 mm	A3 (297 x 420 mm)	Panell explicatiu revista <i>Oliana</i>	Caixa de cartró

Documentació <i>Oliana</i>	7	Plotter kapaline laminat 10 mm	A7 (74 x 105 mm)	Cartells documentació treballs artístics <i>Oliana</i> : artista, núm. revista, any de publicació, professió	Bossa de plàstic hermètica
Indicador ubicació	1	Plotter kapaline laminat 5 mm	A2 (420 x 594 mm)	Panell indicador ubicació de l'exposició a les carboneres	Paper
Presentació	1	Plotter kapaline laminat 5 mm	A6 (105 x 148 mm)	Cartell presentació exposició: títol, autora i resum	Caixa de cartró
Pàgines revista <i>Oliana</i>	19	Cartolina 1 mm	A4 (297 x 210 mm)	Pàgines revista <i>Oliana</i> escanejades i impreses a color on es mostren alguns dels treballs artístics dels extreballadors	Sobre de paper
Exemplars revista <i>Oliana</i>	10	Paper satinat	A4 (297 x 210 mm)	Exemplars físics de la revista <i>Oliana</i> de diferents anys de publicació	Sobre de paper
Postals	50	Cartolina 1 mm	A6 (105 x 148 mm)	Postals de promoció i regal al públic: impressió a color de portades d' <i>Oliana</i> a una cara i títol i logotip del FABA a l'altra	Sobre de paper

Taula 3. Obres incloses a “La llum de l’Anònima”

Font: Elaboració pròpia

Algunes de les fotografies utilitzades a la mostra provenen de l’Arxiu Nacional de Catalunya (<https://anc.gencat.cat/ca/inici/index.html>) i l’Arxiu Comarcal del Bages (https://xac.gencat.cat/ca/lLista_arxius_comarcals/bages/index.html), però, la gran majoria són de fons personals d’antics treballadors i familiars de l’Anònima. Les imatges es van aconseguir a partir d’establir contacte amb aquestes persones i la seva acceptació per cedir el material. Un total de 8 veïns i veïnes van col·laborar a l’exposició comunitària: Margot Vila, Enric Macià, Roger Rovira, Jaume Puig, Carme Quintana, M. Àngels Guinó, Maria Roser Farré, Montse Llasera. Un cop recopilades totes les fotografies, es va fer una selecció de les que serien exhibides tenint en compte el seu estat de conservació i la varietat de contingut representat, assegurant la mostra de cadascun dels aspectes de l’antiga fàbrica que es vol divulgar a l’exposició: l’edifici, les instal·lacions, les tasques que s’hi duïen a terme, la maquinària que s’utilitzava i els treballadors i el personal que hi operava.



Figura 21. Imatges d'extreballadors cedides per Enric Macià
Font: Elaboració pròpia

La veïna Margot Vila també va cedir exemplars físics de la revista *Oliana* pertanyents a la col·lecció Josep Vila Closes, antic treballador de l'Anònima. Aquests exemplars van ser exposats alhora que les còpies d'algunes pàgines que contenen els treballs artístics de la comissió editora de la revista.



Figura 22. Concurs de cartells sobre la higiene i la seguretat a la feina (revista *Oliana*)
Font: Elaboració pròpia

Tots els panells, cartells i postals van ser dissenyats amb l'ajuda d'una dissenyadora gràfica professional que va col·laborar en el projecte. Una vegada revisats es van portar a la impremta juntament amb la resta de fotografies i material gràfic per imprimir.

Material tècnic

L'ús d'element supletoris va ser necessari per ajudar a establir el diàleg entre l'obra i l'espai. Una vegada definida l'estructura de l'exposició i la disposició de les obres, es va decidir quin material tècnic faria falta per dur a terme el muntatge de les peces:

Material	Nombre	Dimensions	Descripció
Perxes d'espuma de níquel	50	5 mm	Suport col·locat darrere les fotografies i els panells de kapaline
Claus d'acer	50	30 mm	Suport clavat a les parets per subjectar les perxes d'espuma
Belcro adhesiu negre dues cares	1	30 mm / 2 m	Suport pels cartells A7 de documentació de la revista <i>Oliana</i>
Corda polièster negre	1	6 mm / 10 m	Suport horitzontal per subjectar algunes fotografies i pàgines <i>Oliana</i> a través del fil de nylon
Fil nylon transparent	1	1 mm / 100 m	Suport vertical per subjectar les còpies A4 de la revista <i>Oliana</i>
Pinces metàl·liques platejades	30	20 mm	Vincle per aferrar les pàgines <i>Oliana</i> al fil de nylon
Cinta adhesiva negre	1	19 x 0,15 mm / 20 m	Eina per enfortir el lligam d'alguns suports a la obra
Escala de fusta	1	3 m	Suport horitzontal per subjectar els fils de nylon a la part inferior
Maons de ciment	4	30 cm	Suport vertical per subjectar els fils de nylon a la part inferior

Taula 4. Material tècnic "La llum de l'Anònima"

Font: Elaboració pròpia

Equipament tecnològic

La il·luminació de l'espai ha estat l'únic equipament tecnològic emprat en la construcció de l'exposició fotogràfica. Aquesta determina la bona visualització i percepció de les obres i la seva lectura expositiva. Les carboneres no tenen llum natural, al contrari, són un espai fosc que necessita la instal·lació d'un sistema d'enllumenat. A causa de l'ús previ de l'espai com a sala d'exposicions, el recinte disposa d'il·luminació general mitjançant l'arranjament de

tubs de micro llums repartits pel sostre. Tot i això, aquesta instal·lació no és suficient perquè alguns racons queden poc il·luminats i també és necessària l'aplicació de llum directament sobre les obres. Per aquest motiu, durant el procés de muntatge, es va millorar el pla d'il·luminació de la sala amb la inclusió de focus extensibles orientats cap a les peces exposades per millorar la seva visió.

Material	Nombre	Dimensions	Descripció
Tub de micro llums	1	10 m	Sistema de tubs de plàstic amb micro llums a l'interior per la il·luminació general
Focus extensible	6	50 cm	Focus extensible metàl·lic de llum càlida amb un suport de peu de maó

Taula 5. Equipament tecnològic “La llum de l’Anònima”

Font: Elaboració pròpia



Figura 23. Focus extensible il·luminant una fotografia

Font: Elaboració pròpia

Mobiliari

El mobiliari escollit per a la confecció de l’espai expositiu són dues antigues bobines de cablejat elèctric emprades com a taules: dos objectes que compleixen amb la seva funció i s’adapten visualment a l’escenari.



Figura 24. Exemplars revista *Oliana* sobre la taula
Font: Elaboració pròpia

Material muntatge

El sistema de muntatge de “La llum de l’Anònima” va ser *in situ*, és a dir, es va efectuar tota la feina a la sala d’exposicions. Es va disposar de tres dies per desenvolupar el muntatge, la il·luminació i el repàs final que va deixar l’espai preparat per a l’obertura al públic. Un període de temps exigent que no va permetre un gran marge de maniobra. Per aquest motiu, va ser molt important la tasca prèvia de definició de la ubicació i la col·locació de les peces, el material tècnic, el mobiliari necessari i la prèvia preparació de l’espai expositiu. La planificació del material requerit per a dur a terme el muntatge també va ajudar a l’eficiència constructiva de l’exhibició. La llista d’eines utilitzades durant el muntatge és la següent:

1. Escala
2. Alicates
3. Tisoires
4. Llapis

5. Martell
6. Cinta mètrica
7. Escombra



Figura 25. Muntatge de “La llum de l’Anònima”
Font: Elaboració pròpia

6.2.6. Gestió econòmica i financera

Un altre aspecte que s’ha tingut en compte durant la producció del projecte ha sigut la gestió econòmica, és a dir, la seva forma de finançament. La viabilitat de “La llum de l’Anònima” s’ha definit mitjançant la creació d’un pressupost aproximat per preveure els costos de la iniciativa amb una relació dels ingressos i les despeses.

Ingressos

Els fons previstos per a donar suport econòmic a la producció de l'exposició provenen dels recursos propis del FABA, procedents dels guanys obtinguts en edicions passades del festival, dels patrocinis privats i de les ajudes addicionals externes i les subvencions econòmiques concedides per l'administració pública.

Pressupost d'ingressos	Import
Recursos propis	2.000 €
Patrocinis privats	14.500 €
Subvenció Ajuntament de Manresa	7.267 €
Subvenció Diputació de Barcelona	7.000 €
TOTAL	30.767 €

Taula 6. Ingressos FABA 2023

Font: Elaboració pròpia

D'aquests ingressos inicials totals, la quantitat econòmica destinada només a la producció de "La llum de l'Anònima" és de 450 €.

Despeses

Les despeses generades durant la creació de l'exhibició han sigut costos variables enfocats en l'obtenció, el disseny i la impressió del material expositiu, i el seu muntatge a les carboneres.

Pressupost de despeses	Import
Requisits administratius	63,55 €
Producció obra	289,71 €
Material tècnic	58,70 €
TOTAL	411,96 €

Taula 7. Despeses "La llum de l'Anònima"

Font: Elaboració pròpia

6.2.7. Pla de contingència

Finalment, l'últim aspecte a tenir present en la producció del projecte, és la preparació d'un pla de contingència, és a dir, un conjunt de procediments alternatius creats amb la finalitat de contrarestar els imprevistos que puguin sorgir durant el desenvolupament de l'activitat.

Algunes de les mesures que es van planificar durant l'execució de l'etapa de producció de "La llum de l'Anònima" són:

- Valorar diferents tipologies de recursos materials pel muntatge de l'exposició per tenir substituïts en cas de no funcionar
- Impressió amb antelació del material expositiu per a controlar possibles errors d'impremta
- Augment de les quantitats d'alguns materials tècnics per al muntatge, manteniment i possibles desperfectes
- Manteniment diari de l'espai expositiu abans de l'obertura al públic
- Assegurar un marge suficient de temps per dur a terme les tasques de producció i resoldre els possibles inconvenients que sorgeixen

6.3. Postproducció

6.3.1. Desmuntatge

El desmuntatge de l'exposició és la primera tasca de postproducció que es va executar la setmana següent de la finalització del festival. Es va basar en el desmuntatge *in situ* de la instal·lació de les carboneres, la gestió de l'obra exhibida, els recursos materials i les infraestructures emprades, i l'adequació posterior de l'espai expositiu utilitzat.

Per una banda, durant la desarticulació de "La llum de l'Anònima", es van embalar i empaquetar les peces que conformen l'obra per certificar la seva seguretat durant el trasllat des de les carboneres al magatzem del FABÀ ubicat a l'Anònima i la seva conservació al llarg del temps. Els exemplars físics de la revista *Oliana* van ser retornats a la seva propietària. Per altra banda, es va escollir el material tècnic aprofitable i es va guardar per a ser reutilitzat en futures activitats. A més, es va recollir i retornar l'equipament tecnològic i

el mobiliari al magatzem del FABA. Finalment, es van netejar les carboneres i es va deixar l’espai en el seu estat inicial per a futurs usos.

6.3.2. Avaluació

El pas posterior al desmuntatge va ser l'avaluació interna de l'activitat que es va dur a terme a finals del mes de maig. L'avaluació va ser una tasca indispensable a l'hora d'analitzar el desenvolupament de l'esdeveniment, comprovar si s'havien complert els objectius plantejats en un inici, detectar possibles errors i tenir-los en compte de cara a futures accions. Aquesta avaluació s'ha dut a terme de manera individual, però també col·lectivament amb l'equip del FABA, juntament amb l'avaluació general de tot el festival. Una avaluació conjunta i participativa ha permès obtenir una visió global de tot el festival i com "La llum de l'Anònima" hi ha encaixat, a més d'obtenir les consideracions de persones que van viure de primera mà l'execució, la presentació i l'impacte de l'exposició.

La mostra fotogràfica “La llum de l’Anònima” va ser exposada del 8 al 13 de maig a les carboneres de l’Anònima durant el transcurs del FABA. Va ser una activitat amb una participació mitjana de 100 visites entre setmana i 300 visites durant la jornada central de dissabte.



Figura 26. Inauguració de “La llum de l’Anònima”

Font: Sotaterra Estudi Creatiu

El punt àlgid de l'acte va ser la presentació i la visita guiada de l'exhibició el dimecres 10 de maig. La inauguració va comptar amb una explicació del projecte i el seu procés de creació, a més d'un recorregut per les carboneres comentant cadascuna de les obres exposades. Una cinquantena de persones aproximadament van seguir la presentació i un terç d'aquestes eren antics treballadors de l'elèctrica o els seus familiars, que bé havien participat cedint imatges i documents per construir l'exposició o bé s'havien acostat cridades per la comunicació del festival o el boca-orella entre coneguts. Alguns dels veïns i les veïnes convidades expressament per a l'ocasió van poder compartir amb la resta del públic les seves vivències relacionades amb la fàbrica.



Figura 27. Inauguració de “La llum de l’Anònima”

Font: Sotaterra Estudi Creatiu

La mostra de la instal·lació fotogràfica durant tota la setmana i la seva respectiva inauguració han estat avaluades qualitativament per comprovar els canvis produïts des de la situació inicial als resultats aconseguits en línia amb els objectius plantejats originalment. L'avaluació qualitativa es divideix en l'anàlisi de l'eficiència i l'eficàcia del projecte, i posa l'èmfasi en el context, les dimensions humanes de l'objecte i els fets des d'un vessant subjectiu, a través del control de les actituds, les conductes i els valors entorn l'exposició. Com s'ha mencionat anteriorment, aquesta avaluació qualitativa s'ha realitzat amb l'ajuda de dinàmiques grupals i reunions d'equip per valorar internament el projecte.

Per una banda, l’anàlisi de l’eficiència relaciona els recursos emprats, l’esforç, el temps invertit i el funcionament de les etapes de producció amb els resultats obtinguts. En l’àmbit col·lectiu, l’equip del FABA ha valorat positivament els recursos econòmics i d’infraestructures destinats a la producció de “La llum de l’Anònima”, ja que han fet possible la construcció d’un projecte propi que ha atret un nou públic a l’Anònima i que està alineat i reivindica els valors i objectius que persegueix el festival. Individualment, s’ha arribat a la conclusió que l’esforç i el temps invertit en l’execució de la iniciativa és proporcional als resultats aconseguits, fins i tot, el nombre de participants i la seva resposta ha sigut major del que s’havia previst. El judici del procés de producció també és positiu, tot i que, revisant el calendari programat en un inici i el que s’ha acabat duent a terme, es determina que els temps d’execució de les tasques previstes eren escassos i no s’han arribat a complir totalment, fet que va provocar finalitzar el projecte poc abans de l’inici del festival i, en conseqüència, deixant poc marge d’error.

Per altra banda, l’eficàcia mesura el nivell d’assoliment dels objectius de “La llum de l’Anònima” i el grau de satisfacció del públic. A través de l’observació directa de les característiques, les actituds i les conductes del públic participant en l’exposició, s’ha determinat la culminació dels propòsits marcats en un inici. Al llarg de la setmana que la mostra va ser exhibida i, sobretot, el dia de la inauguració, es va poder observar que el públic objectiu al qual anava adreçada l’activitat, es va acostar a les carboneres per visitar l’exposició fotogràfica. D’aquesta manera es va aconseguir la vinculació d’aquests veïns i veïnes de Manresa – antics treballadors de l’Anònima, familiars i coneguts – amb el FABA. A més, mitjançant petites entrevistes, els participants van expressar la seva afinitat i acollida vers la iniciativa i, fins i tot, les persones amb les quals no s’havia contactat per a la cessió de fotografies, es van mostrar disposades a aportar documentació per a futures accions. La major part del públic objectiu que va venir no s’havia acostat mai al festival, i molts es van assabentar de l’exposició a través de persones secundàries, la premsa i els cartells difosos pels carrers de la ciutat.



Figura 28. Inauguració de “La llum de l’Anònima”

Font: Sotaterra Estudi Creatiu

Un altre dels objectius marcats era la difusió de la memòria històrica de l’Anònima mitjançant les fotografies d’arxiu per emfasitzar la importància de la preservació de l’espai com a bé d’interès cultural. Aquesta meta es va aconseguir gràcies a la col·laboració de les persones que van oferir el material expositiu i el lligam que es va establir entre les obres, les carboneres i l’edifici, sostingut per l’explicació realitzada durant la presentació de l’activitat i els panells informatius repartits per la sala. El propòsit també es considera assolit amb la visita a l’exposició per part del públic majoritari del FABA, ciutadans d’entre 18 i 40 anys, que van descobrir el passat de l’espai on es desenvolupa el festival. La culminació d’aquest objectiu es relaciona amb el de reivindicar l’ús actual de l’Anònima i el seu futur com a fàbrica de creació i exhibició cultural. L’enfocament del discurs entorn “La llum de l’Anònima” va anar en aquesta direcció i es va expressar en tot moment la necessitat de donar vida a l’edifici i convertir-lo en un equipament permanent que dinamitzi el centre històric i cobreixi les urgències artístiques i culturals de Manresa. La resposta de les persones implicades en la mostra s’alineava amb la idea expressada i va reafirmar la falta d’una infraestructura amb aquesta finalitat.



Figura 29. Inauguració de “La llum de l’Anònima”

Font: Sotaterra Estudi Creatiu

Finalment, cal destacar la reacció per part d'un altre tipus de públic: les institucions públiques. L'Ajuntament de Manresa era coneixedor dels actes programats al festival i va interessar-se per "La llum de l'Anònima". Els tècnics de cultura de la institució van visitar l'exposició i van considerar que la instal·lació tenia un gran potencial atès el seu abast històric i cultural, i van mostrar el seu desacord amb la no continuïtat del projecte. Per aquest motiu, van oferir altres espais de la ciutat en els quals podria encaixar l'exposició i, fins i tot, van mencionar la possibilitat d'editar un llibre i incloure'l a la col·lecció municipal de Manresa. Aquestes propostes van posar en qüestió el futur del projecte, que fins al moment, la continuïtat del qual no se'n preveia més enllà de la participació en la programació del FABA d'enguany. Ara com ara, no s'han realitzat més passos encaminats a la prolongació de la iniciativa.

7. Conclusions

El present TFG aplicat s'ha dividit en una part pràctica i una teòrica, que culminen amb el desenvolupament del procés de creació d'un projecte cultural des de l'inici, a través de les etapes de preproducció, producció i postproducció, i la seva avaluació. El vessant teòric s'ha centrat en l'anàlisi del context en què se situa el projecte, la recerca de referents i l'estudi del procediment d'elaboració d'una iniciativa cultural, concretament, una exposició fotogràfica comunitària d'arxiu. Posteriorment, s'hi han reflectit tots els passos executats en cada etapa del vessant pràctic del treball. La part pràctica ha consistit en la construcció i el muntatge de la instal·lació fotogràfica "La llum de l'Anònima" i la seva inclusió en la programació d'enguany del Festival Artístic del Barri Antic de Manresa (FABA) ubicat a l'Anònima: una exposició que plasma el passat de l'edifici industrial mitjançant imatges i documents gràfics aportats per antics treballadors i els seus familiars, als quals se'ls ha demanat la participació amb la intenció d'acostar-los al festival.

Per una banda, els objectius plantejats a l'inici del treball es consideren assolits. En primer lloc, s'ha aconseguit crear un projecte cultural, definir i posar en pràctica els passos necessaris per a la seva producció, exhibició i avaluació. A més, s'ha adaptat i incorporat al conjunt d'activitats i accions de l'edició 2023 del FABA. L'assoliment d'aquesta meta ha suposat un aprenentatge pel que fa a la materialització d'un esdeveniment cultural, després de la seva ideació, i la presentació a un públic, fet que pot reafirmar o invalidar tota la feina feta.

En segon lloc, s'han teixit vincles entre els veïns i les veïnes de Manresa i el FABA amb una actuació participativa. Mitjançant l'establiment de contacte amb aquests, es va aconseguir la cessió de material de primera mà per a l'elaboració conjunta de l'exposició i es va traslladar la voluntat d'apropar-los al festival i a totes les activitats que s'hi duen a terme. A més, amb aquesta acció, s'ha ofert la possibilitat d'accedir a l'Anònima a la comunitat que va ser testimoni dels seus inicis fabrils. A través de la seva col·laboració, s'ha construït una mostra fotogràfica que dona a conèixer els precedents de l'elèctrica i trasllada el públic del FABA als seus orígens, recuperant d'aquesta manera la memòria històrica de l'espai.

En tercer lloc, l’exposició “La llum de l’Anònima” compleix i fa palesa la intenció amb la qual va ser creada: la reivindicació de la necessitat d’un equipament obert i permanent dedicat a la creació, l’exhibició i la dinamització artística a Manresa, i l’evidència de la importància de donar vida a un espai d’interès cultural, patrimonial i històric en desús: una exigència perseguida pel col·lectiu del FABA des dels seus inicis, amb el festival com a demostració de tot el que pot oferir la gestió i l’organització d’un lloc d’aquestes característiques situat en el context de la ciutat.

Per altra banda, s’ha donat resposta a la pregunta de recerca formulada inicialment: com desenvolupar la creació i producció d’una exposició per a l’edició 2023 del FABA aplicant els coneixements professionals i culturals adquirits? Per via de l’execució de la part teòrica i la part pràctica de “La llum de l’Anònima”, s’ha presentat un possible procés d’elaboració d’un projecte cultural per als objectius que es volien aconseguir. Aquesta resolució s’ha format per mitjà de l’aplicació dels coneixements adquirits al grau i durant la construcció del marc teòric de treball, i a través de l’experiència professional obtinguda en altres iniciatives. Tot i això, la realització de l’exposició ha sigut un repte que ha permès ampliar el bagatge en el camp cultural i creatiu, i millorar les capacitats en aquest àmbit.

El projecte “La llum de l’Anònima” ha plantejat un producte cultural nou, ja que no existeix una exposició fotogràfica similar dedicada al passat i la memòria de l’Anònima. Al mateix temps, ha aportat una activitat a la programació del festival, alineada amb els propòsits del FABA, i ha facilitat la recollida d’imatges, informació i contactes que serveixen com a base i suport per a la continuïtat de l’estratègia de conversió de l’Anònima en una fàbrica de creació i exhibició cultural.

Per acabar, tot i que en un inici no es preveia la continuïtat del projecte més enllà de la seva contribució al FABA, després de fer-se pública l’exposició, va sorgir l’oportunitat d’enfocar-la cap a noves direccions en un futur: l’exhibició en altres espais de Manresa o l’ampliació cap a sectors com l’editorial. Per tant, s’obren nous fronts que posen de manifest l’interès generat per la proposta, reafirmen la feina feta i l’assoliment no només dels objectius del treball, sinó de les aptituds professionals i acadèmiques desenvolupades al llarg d’aquesta etapa educativa.

8. Referències

- Ajuntament de Manresa. (2020). *Pla de treball de la regidoria del Centre Històric de Manresa*. https://www.centrehistoricmanresa.cat/wp-content/uploads/2021/07/Pla-de-treball-definitiu_compressed.pdf
- Alayo, J. (2000). Els inicis del gas i de l'electricitat a Manresa, *Dovella* (p. 28).
- Barbé, J. (1999). L'Anònima, *El pou de la gallina* (p. 35).
- Campabadal, M. (2022). *L'Anònima: fàbrica de creació transformadora a Manresa* [Treball de fi de Màster]. UPC, Escola Tècnica Superior d'Arquitectura de Barcelona. <http://hdl.handle.net/2117/374413>
- Camprubí i Plans, J. (1996). La fàbrica d'electricitat del carrer Llussà, *Una revolució a Manresa. 100 anys de llum elèctrica: 1894 - 1994* (p. 49 - 56). Llibreria Sobrerroca SA - Manresa.
- Comas, F. (2015). L'Anònima de la Companyia Anònima Manresana d'Electricitat (CAME), *Visites a la Manresa desconeguda*. Ajuntament de Manresa.
- Cuadrado García, M., i Campos García, D. (2010). *Mercados culturales: doce estudios de marketing*. Barcelona: Editorial UOC. <https://elibro-net.sire.ub.edu/es/ereader/craiub/56562>
- Domènech, A. *Skin Fields*. Alex Domènech. <https://www.alexdomenech.com/project/skin-fields/>
- Fundació Foto Colectania. (1 de febrer de 2023). *Marcelo Brodsky. Resistencia poética*. <https://fotocolectania.org/es/exhibition/156/marcelo-brodsky-resistencia-poetica>

Gutiérrez Usillos, A. (2012). *Manual práctico de museos*. Gijón: Ediciones Trea.

<https://elibro-net.sire.ub.edu/es/ereader/craiub/60511>

Kutxa Kultur Artetegunea. (7 de juliol de 2022). *Ruth Orkin. La ilusión del tiempo*.

<https://www.kutxakulturartetegunea.eus/index.php/es/exposicio/pasadas/33-2022-erakusketak/933-ruthorkincast>

Liliana Navarro Almuedo, L. (2018). *Planificación, organización y control de eventos*.

Antequera Málaga: IC Editorial. <https://elibro-net.sire.ub.edu/es/ereader/craiub/129553>

Maynés i Tolosa, P. (2005). *Fotografía: la conservación de colecciones de*

fotografíes. Generalitat de Catalunya. Departament de Cultura.

<http://hdl.handle.net/20.500.12368/1420>

Mille Galán, J., i Torre Jussana - Centre de Serveis a les Associacions. (2015). *Útil Pràctic*

25: Manual d’elaboració i avaluació de projectes. [https://tjussana.cat/wp-](https://tjussana.cat/wp-content/uploads/2022/01/UP_25.pdf)

[content/uploads/2022/01/UP_25.pdf](https://tjussana.cat/wp-content/uploads/2022/01/UP_25.pdf)

Moya Baringo, J. (2015). *La iluminación de las exposiciones temporales*. Ediciones Trea.

National Portrait Gallery. (2020). *Hold Still*. <https://www.npg.org.uk/hold-still/>

Paz, S. (2018). L’Anònima es reivindica com a espai de música i teatre. *Regió 7*, p.40.

Paz, S. (1 d’octubre de 2021). Què ha de ser l’Anònima?. *Regió 7*.

<https://www.regio7.cat/cultures/2021/10/01/l-anonima-57885872.html>

Puig, J. (2014). *120 anys de l’Anònima (1894 - 2014)*.

Ramírez Aceves, M., i Arreola Huerta, A. (2023). La fotografía como memoria histórica y la importancia de su rescate. *Revista Interamericana de Bibliotecología*, 46 (2).

<https://doi.org/10.17533/udea.rib.v46n2e345544>

Redacció Oliana (1958). Pòrtico, *Oliana* (p.1).

Redacció (10 de gener de 2023). L'Anònima destinarà més de 1.500 metres quadrats a la creació de cultura transformadora. *Nació Digital*.

<https://www.naciodigital.cat/manresa/noticia/107255/lanonima-espai-creacio-cultura-transformadora-faba>

Redacció (14 de maig de 2023). L'Anònima esclata amb la proposta més ambiciosa i ariscada del FABA. *Nació Digital*.

https://www.naciodigital.cat/manresa/noticia/109580/faba-2023-jornada-central?utm_term=Autofeed&utm_medium=Social&utm_control=Echobox&utm_territo=Manresa&utm_source=Twitter#Echobox=1684048528

Rico Nieto, J. (2009). *Los conocimientos técnicos. Museos arquitectura y arte / Volumen III*. Madrid: Ediciones Sílex. <https://www-digitaliapublishing-com.sire.ub.edu/viewepub/?id=1311>

Rico Nieto, J. (2009). *Montaje de exposiciones. Museos arquitectura y arte*. Madrid: Ediciones Sílex. <https://www-digitaliapublishing-com.sire.ub.edu/a/1308/>

Rico Nieto, J. (2011). *Dossier metodològic: Montaje de exposiciones*. Madrid: Ediciones Sílex. <https://cercles.diba.cat/cgi-bin/koha/opac-retrieve-file.pl?id=58155cd42cacf0e727a75d8e2962a1e7>

Roselló, David. (2017). *Diseño y evaluación de proyectos culturales: de la idea a la acción* (10 ed.). Ariel España.

Solernou, A. (2017). La cultura es mou al barri antic de Manresa. *Regió 7*, p. 47.

Torre Jussana - Centre de Serveis a les Associacions. (2016). *Organització d'esdeveniments i normatives que cal tenir en compte*. https://tjussana.cat/wp-content/uploads/2023/01/GUIA6_ESDEVENIMENTS.pdf

Virós, L. (2020). Companyia Anònima Manresana d'Electricitat (CAME), *El pou de la gallina* (p. 43).

9. Annexos

Annex 1. Presentació “La llum de l’Anònima” (pàgina web)

<https://fabamanresa.cat/artista/la-llum-de-lanonima-tota-la-setmana/>



FABA 2023

Qui som?

L’Anònima

Premsa

Tinc un projecte



LA LLUM DE L’ANÒNIMA

“La llum de l’Anònima” és un projecte fotogràfic d’arxiu que retrata el passat fabril de l’edifici (1894 - 2014). L’Anònima és una antiga fàbrica tèxtil i la primera elèctrica que va tenir Manresa, un símbol del dinamisme industrial de la ciutat i un espai transitat durant més d’un segle pels veïns i veïnes. Una exposició per traslladar-nos als inicis de la fàbrica i conèixer els seus precedents, al mateix temps que reivindicar la seva importància com a edifici històric i el seu ús com a espai permanent per a l’art, la cultura i la creació. Un treball creat a partir de la memòria de tots i totes amb l’objectiu de tornar a acostar l’Anònima a la comunitat que va ser testimoni dels seus inicis. Una mirada al passat per encarar el futur. Es podrà visitar durant tota la setmana. El dimecres comptarà amb un debat/taller de presentació. Exposició comisariada per Txell Enrich.

Annex 2. Presentació "La llum de l'Anònima" (Instagram)



fabamanresa_

fabamanresa_ 'La llum de l'Anònima', exposició comissariada per @txellenrich , és un projecte fotogràfic d'arxiu que retrata el passat fabril de l'edifici (1894 - 2014) 🏭

L'Anònima és una antiga fàbrica tèxtil i la primera elèctrica que va tenir Manresa, un símbol del dinamisme industrial de la ciutat i un espai transitat durant més d'un segle pels veïns i veïnes.

Una exposició per traslladar-nos als inicis de la fàbrica i conèixer els seus precedents, al mateix temps que reivindicar la seva importància com a edifici històric i el seu ús com a espai permanent per a l'art, la cultura i la creació. Un treball creat a partir de la memòria de tots i totes amb l'objectiu de tornar a acostar l'Anònima a la comunitat que va ser testimoni dels seus inicis. Una mirada al passat per encarar el futur.

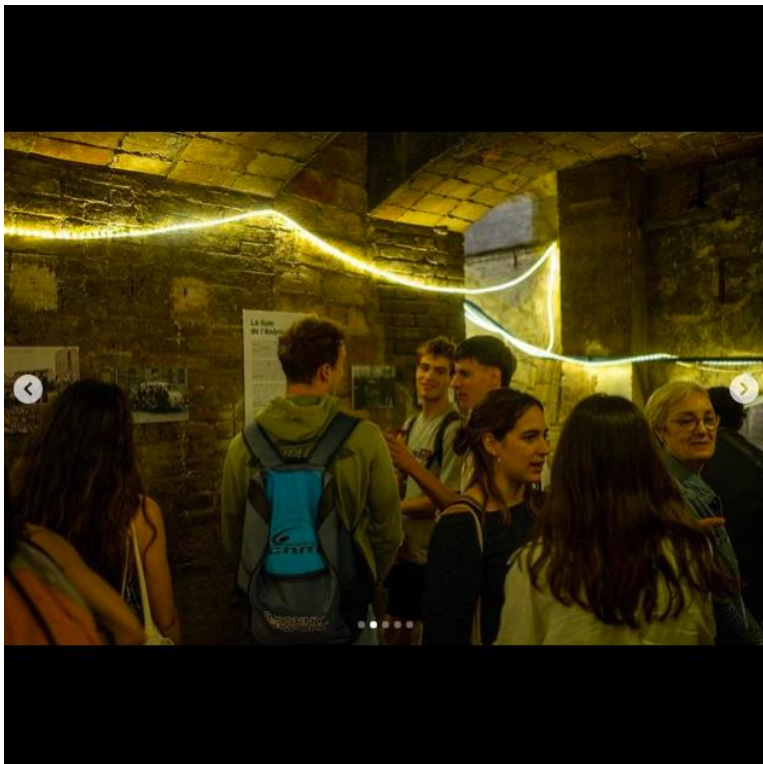
@vibramahou @mahou_es
Edited · 18w See translation

Like Comment Share

Liked by jopevayalaia and 74 others
APRIL 20

Add a comment... Post

Annex 3. Resum inauguració "La llum de l'Anònima" (Instagram)



fabamanresa_

fabamanresa_ Ahir vam poder gaudir, un dia més, d'uns Garatges plens de vida! 🍷

La @txellenrich va presentar l'exposició "La llum de l'Anònima", un viatge al passat de la fàbrica, que seguirà exposat tota la setmana a Les Carboneres 🏭

@annaafabres i l' @alexandra_zdg acompanyades de la música de @xuvi94 van presentar "Albor", la primera llum, l'inici de la vida, un joc que reflexiona al voltant de la infantesa.

📍 @sotaterra.estudi

@vibramahou @mahou_es
Edited · 15w See translation

Like Comment Share

Liked by mariona_sole and 228 others
MAY 11

Add a comment... Post

Annex 4. Vídeo resum activitats entre setmana FABA 2023 (YouTube)

<https://www.youtube.com/watch?v=Vi4dtTlaFd8>



FABA 2023 – Activitats entre setmana



FABA Manresa
21 subscriptores

Suscribime



0



Compartir

Guardar



Annex 5. “Propostes artístiques km 0 omplen l’Anònima de vida” – *Nació Digital*

<https://www.naciodigital.cat/manresa/noticia/109564/faba-2023-anonima-propostes-entre-setmana>



En l'ambient únic de **Les Carboneres** de l'Anònima, dimecres, **Txell Enrich** va presentar l'exposició *La Llum de l'Anònima*, un viatge al passat de la fàbrica. Es tracta d'un projecte que s'ha posat com a objectiu acostar l'espai al públic manresà i exposar la transformació de l'espai. Les joves manresanes **Anna Fabres** i **Alexandra**, acompanyades de la música de **Xevi Serra**, van encisar al públic amb la seva performance *Albor*, un joc de paraules i sons per parlar d'infantesa.

Annex 6. "L'Anònima esclata amb la proposta més ambiciosa i arriscada del FABA" – Nació Digital

<https://www.naciodigital.cat/manresa/noticia/109580/faba-2023-jornada-central>



A l'espai Mahou hi han actuat Maria Escarmiento, Dorian Wood, **Margarita Quebrada** i **Pol Batlle** amb **Rita Payés**, propostes del panorama local amb gires de vertigen a nivell internacional.

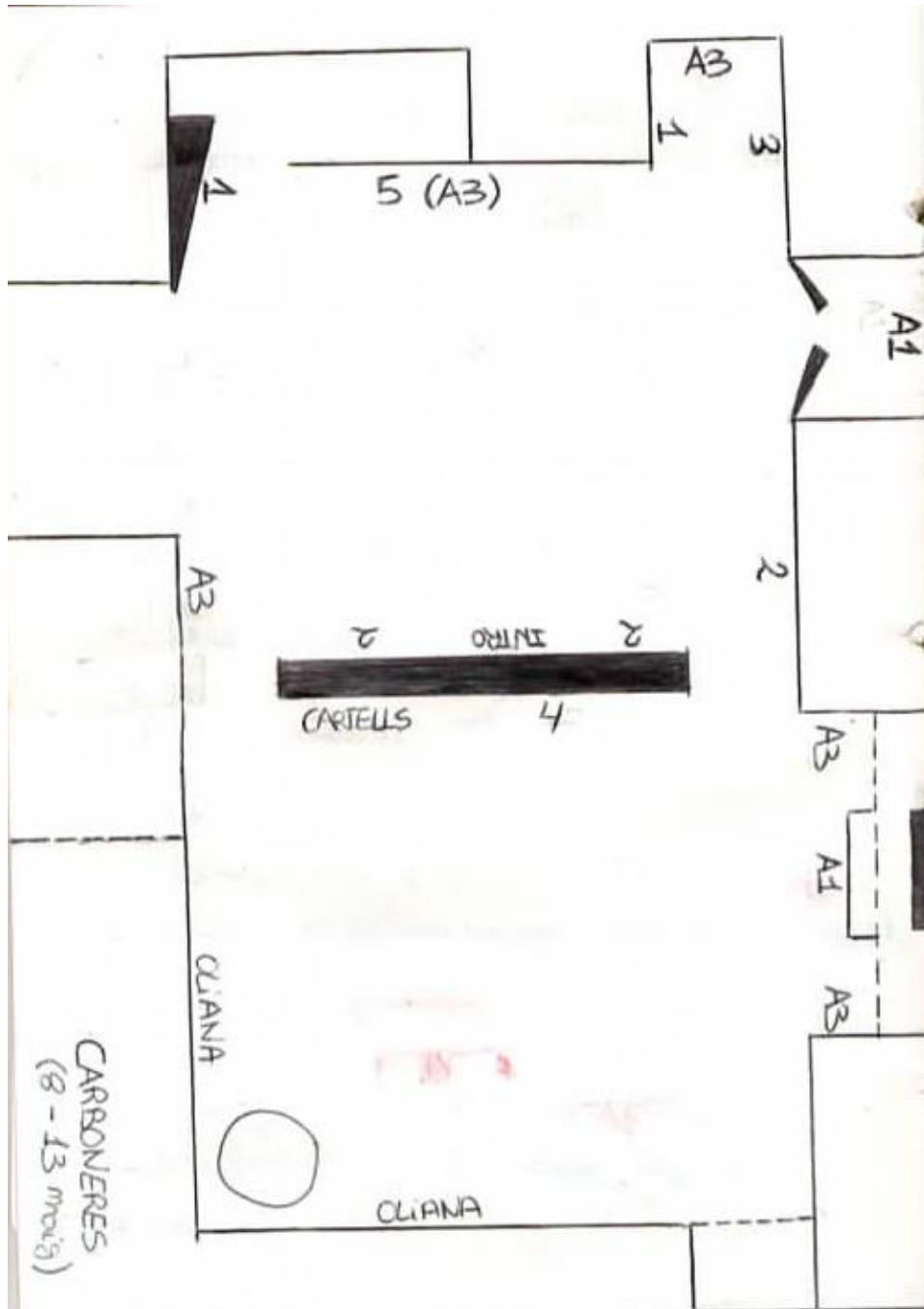
En aquesta edició, la **Llotja** ha estat la consolidació d'un projecte de creació i reflexió constants que ha esdevingut un espai d'exhibició de propostes **perifèriques i dissidents**. **Julita Rodríguez**, La Costumista, Eduard Cobo, **Gal Puig**, **Àlex Arpa**, **Txell Enrich**, **Rovira Casas** i la participació de **Radio Clota** han completat una edició de luxe.

Annex 7. Plànol de la planta subterrània de l'Anònima

ANÒNIMA - PLANTA SUBTERRANI



Annex 8. Plànol distribució “La llum de l’Anònima” a les carboneres



Annex 9. Exemple sol·licitud de reproducció d'imatges Arxiu Nacional de Catalunya



A emplenar per l'ANC
Núm.comanda

Full de comanda**Dades de la persona sol·licitant**

Cognoms i nom

Document d'identitat

Meritxell Enrich Drets

Telèfon/s

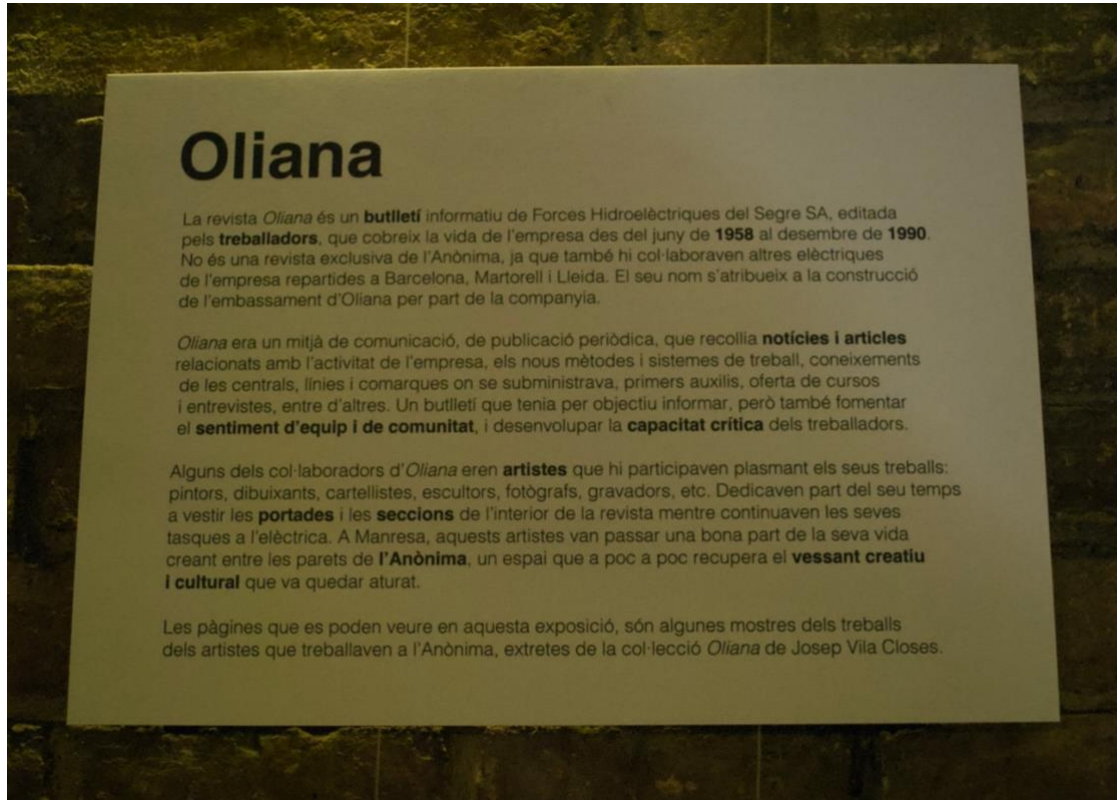
Dades de la documentació

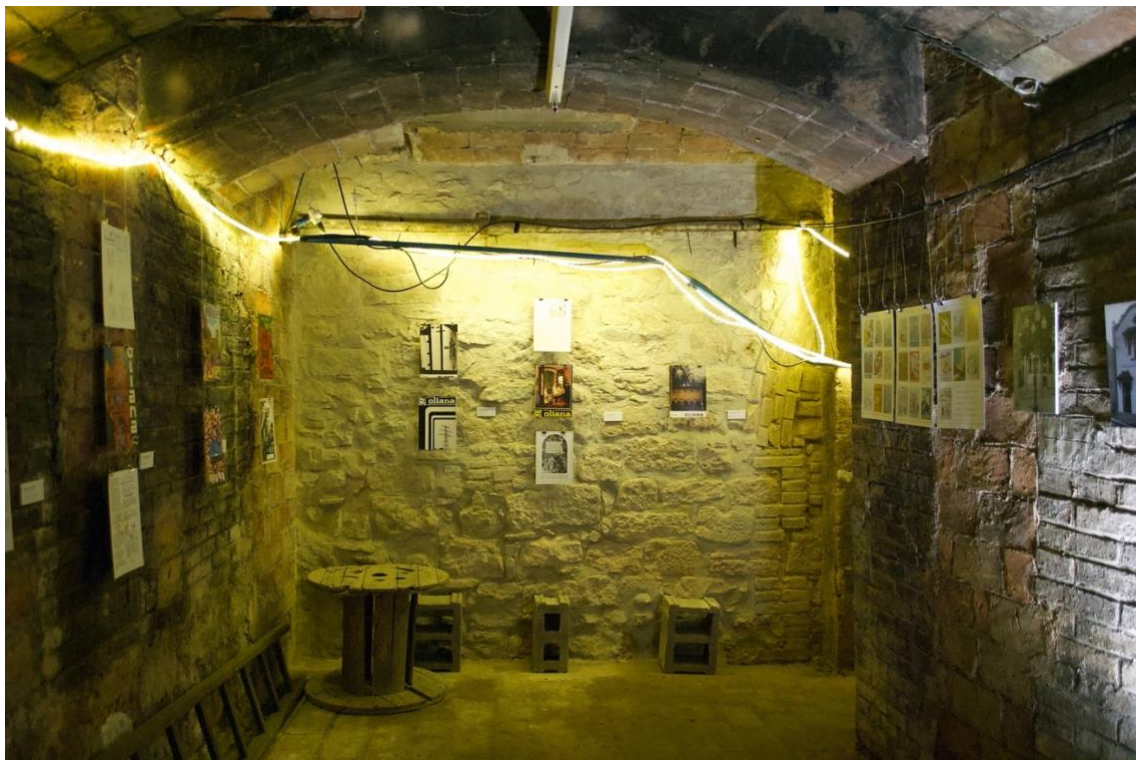
Tipus de reproducció (segons el formulari "Sol·licitud de reproducció")

Còpia digital a alta resolució 300 dpi

Referència del document		Títol del document	Còpia (total / parcial)	Total pàgines	Núm. caixa
Codi del fons	Codi del document				
ANC1-319-	ANC1-319-N-143	Quadre de comandament de la central tèrmica del carrer Llussà, a Manresa	<input checked="" type="checkbox"/> / <input type="checkbox"/>	1	
ANC1-319-	ANC1-319-N-146	Pati de la central tèrmica del carrer Llussà, a Manresa	<input checked="" type="checkbox"/> / <input type="checkbox"/>	1	
ANC1-319-	ANC1-319-N-156	Pati de la central tèrmica del carrer Llussà, a Manresa	<input checked="" type="checkbox"/> / <input type="checkbox"/>	1	
ANC1-319-	ANC1-319-N-127	Jardí de la central tèrmica del carrer Llussà, a Manresa	<input checked="" type="checkbox"/> / <input type="checkbox"/>	1	
ANC1-319-	ANC1-319-N-155	Sala de màquines de la central tèrmica del carrer Llussà, a Manresa	<input checked="" type="checkbox"/> / <input type="checkbox"/>	1	
ANC1-319-	ANC1-319-N-154	Sala de màquines de la central tèrmica del carrer Llussà, a Manresa	<input checked="" type="checkbox"/> / <input type="checkbox"/>	1	
ANC1-319-	ANC1-319-N-133	Oficines d'atenció al client de la central tèrmica del carrer Llussà, a Manresa	<input checked="" type="checkbox"/> / <input type="checkbox"/>	1	
ANC1-319-	ANC1-319-N-124	Interior del magatzem de la central tèrmica del carrer Llussà, a Manresa	<input checked="" type="checkbox"/> / <input type="checkbox"/>	1	
ANC1-319-	ANC1-319-N-149	Patis de la central tèrmica del carrer Llussà, a Manresa	<input checked="" type="checkbox"/> / <input type="checkbox"/>	1	
ANC1-319-	ANC1-319-N-141	Pati de la central tèrmica del carrer Llussà, a Manresa	<input checked="" type="checkbox"/> / <input type="checkbox"/>	1	

Annex 10. Fotografies exposició “La llum de l’Anònima” – Elaboració propia







La llum de l'Anònima

La llum de l'Anònima és un **projecte fotogràfic** que retrata el **passat de l'Anònima** com la primera fàbrica de producció d'electricitat a la ciutat. Un treball **participatiu** que recull documents gràfics i imatges d'**arxius i fons personals** d'extreballadors, familiars i persones properes a l'edifici. Una exposició creada a partir de la **memòria** de tots i totes amb l'objectiu de tornar a acostar l'Anònima a la comunitat que va ser testimoni dels seus inicis.

L'Anònima és un edifici industrial amb gairebé **130 anys d'història** que va ser construïda el **1894** amb la finalitat de produir **electricitat** a partir del carbó per a l'enllumenat públic, i per absorbir l'energia sobrant, també s'hi va encabir una indústria tèxtil. Primer va ser seu de la Companyia d'Enllumenat i a partir del 1910 va encabir les dependències de la **Companyia Anònima Manresana d'Electricitat** (CAME). Més tard, passaria a pertànyer a Forces Hidroelèctriques del Segre SA, Fecsa i finalment, Endesa.

L'edifici acollia bona part dels serveis i es dividia en diverses **seccions**: construcció i conservació de línies elèctriques, inspecció dels aparells instal·lats, laboratori i reparació, projectes i distribució, taller elèctric, mecànic i de cotxes, oficina, caixa i facturació, servei mèdic, escola d'aprenents i cursos de seguretat. L'any **2014**, l'empresa elèctrica va deixar definitivament les instal·lacions i es va **aturar l'activitat** en aquest espai transitat durant **més d'un segle** per moltes persones també implicades en la **vida social, artística, política i sindical** de la ciutat.

Conèixer els **precedents** de l'Anònima i traslladar-nos als seus inicis ens serveix per evidenciar la importància de preservar la **memòria històrica** i retornar la llum a aquest lloc emblemàtic. Al mateix temps que **reivindicar-ne l'ús actual** i el seu futur com a **espai permanent** per a l'art, la cultura, la creació i la dinamització del barri antic de Manresa.

El material i les fotografies recollides en aquesta exposició daten entre el 1912 i el 1986, i han estat cedides per l'Arxiu Nacional de Catalunya, l'Arxiu Comarcal del Bages i la col·laboració desinteressada dels **veïns i veïnes** de Manresa que han dotat de sentit aquesta **acció comunitària**.





