

Una visita a la colònia Güell

(Materials didàctics)

Crèdit variable. Secundària postobligatòria

María José Amigó

Lluís Català

Francesc Mas

Glòria Repollès

Primera edició: juliol 1994

Queden rigorosament prohibides, sense l'autorització dels titulars del copyright, sota les sancions establertes en les lleis, la reproducció total o parcial d'aquesta obra per qualsevol mitjà o procediment, compresos la reprografia i el tractament informàtic, i la distribució d'exemplars mitjançant lloguer o préstec públic

© I.C.E. de la Universitat de Barcelona
c/ dels Àngels, 18, 08001 Barcelona

© Maria José Amigó, Lluís Català, Francesc Mas i Glòria Repollès

Coordinació i producció: Addenda. Pau Claris, 92. 08010 Barcelona

ISBN: 84-88795-19-X

Dipòsit legal: B. 29.068-1994

Impressió: Repro Copy (Barcelona)

Introducció

A partir de l'elaboració d'un recull de materials destinats a conèixer el procés industrialitzador a Catalunya, vam interessar-nos per la colònia Güell. Presentàvem la visita a aquesta colònia com una tasca pedagògica interessant per als alumnes.

El coneixement d'aquesta colònia industrial tan atípica, dins la tipologia clàssica de les colònies tèxtils catalanes, va fer que ens plantegéssim la realització d'un crèdit variable. L'objectiu era que els alumnes aprofundíssim en el coneixement de la realitat social de la Catalunya de finals del segle XIX. Amb l'estudi d'un cas concret, com era la colònia Güell, preteníem que els alumnes coneguessin com vivien i com treballaven els catalans al tombar del segle XX.

En aprofundir en el coneixement de la colònia Güell descobrirem la importància de la família que li va donar nom: la família Güell. Tant Joan Güell i Ferrer com el seu fill, Eusebi Güell i Bacigalupi, van representar per Catalunya quelcom més que el que avui recullen els llibres d'història.

La família Güell aplega els trets característics de la família industrial catalana, i podríem considerar-los com el paradigma perfecte de l'industrial català. Tant en la seva formació com en la seva posterior evolució, els Güell il·lustren perfectament totes les etapes del procés industrialitzador de Catalunya des de mitjans del segle XIX fins la Guerra Civil.

Això, que per nosaltres fou un descobriment, ens dugué a aprofitar el paper exemplificador d'aquesta saga de catalans il·lustres per repassar el procés d'industrialització de Catalunya. Així doncs, a l'estudi de la colònia Güell vam decidir afegir-hi una introducció, que a poc a poc assolí més importància —potser massa i tot—, on, servint-nos de la família Güell, fèiem un repàs al procés industrialitzador de la Catalunya de la fi de segle.

Així doncs, el crèdit presenta tres parts clarament diferenciades.

En la primera, s'estudia el procés d'industrialització de Catalunya a finals del segle XIX. Prenent la història de la família Güell com a exemple, s'explica:

- La formació del capital.
- L'origen de la mà d'obra.
- La mecanització de la indústria catalana i el seu fracàs.
- La formació del moviment obrer.
- L'aparició de les colònies industrials.

Com ja hem dit, aquesta part és una introducció i vol complementar i actualitzar els coneixements de l'alumnat sobre la història de Catalunya. Per aquest motiu fer-ne ús és totalment optatiu i a criteri del professor.

En la segona, s'inicia l'estudi de la colònia Güell des de tots els punts de vista possibles:

- Motius de la seva fundació.
- Situació geogràfica.
- Morfologia.
- Estructura social i funcionament.

En aquest segon apartat aprofundim en dos aspectes que poden semblar una mica allunyats de l'objectiu central del crèdit, com són:

- La geografia de la comarca del Baix Llobregat.
- L'arquitectura modernista.

Tot i això, hem decidit introduir-los donada la importància d'ambdós, i malgrat l'extensió del crèdit, tal vegada excessiva.

Aquesta segona part compleix una funció preparatòria de la visita a la colònia Güell, està pensada per realitzar-se dins l'aula i caldria emprar material àudio-visual complementari, sobretot pel que fa a l'entorn físic i al modernisme.

En la tercera, ens limitem a proposar un itinerari per a la visita que anirà acompanyat d'un guió on es comenten els aspectes urbanístics i els edificis més característics de la colònia Güell.

També voldríem donar la nostra opinió respecte del material que us fem a les mans:

El material que us proposem conté unes explicacions acompanyades d'un seguit de documents que les justifiquen i clarifiquen, així com d'uns exercicis que poden ajudar els alumnes a comprendre els conceptes explicats.

Considerem aquest crèdit com un recull de materials i no com una unitat tancada. Creiem que el professor l'ha d'emprar en funció de la seva formació i dels interessos curriculars dels seus alumnes, ampliant els punts que consideri incomplets i reduint o eliminant tot allò que no li sembli necessari per a l'alumne.

A més, considerem que pel fet de ser un crèdit d'aprofundiment en el coneixement de la història de Catalunya s'ha d'adreçar als alumnes de la secundària postobligatòria (16-18 anys), atès que el currículum té en compte que aquesta assignatura s'imparteixi en el segon cicle de la secundària obligatòria.

1. CONTINGUTS

A) Fets, conceptes i sistemes

Amb aquest crèdit pretenem que l'alumne conegui i compregui els següents conceptes i fets:

1. Concepte de *revolució industrial*.
2. Origen del capital:
 - conceptes de capital comercial, de comerç colonial, d'endogàmia i de concentració de capitals;
 - dades del comerç d'esclaus al segle XIX.
3. L'origen de la mà d'obra:
 - conceptes de revolució agrícola i de migració.

4. La indústria tèxtil, les primeres fàbriques:
 - conceptes de fàbrica i de societat anònima;
 - el procés de mecanització de la indústria;
 - dades de la mecanització de la indústria tèxtil.
5. La classe obrera catalana:
 - condicions de vida dels obrers;
 - conceptes i relació entre densitat i mortalitat;
 - procés d'aparició de l'associacionisme obrer;
 - concepte d'acció directa.
6. La colònia industrial, una alternativa:
 - concepte de colònia industrial;
 - origen de les colònies industrials a Catalunya;
 - justificació ideològica de la creació de colònies industrials.
7. La fundació de la colònia Güell:
 - causes de la fundació;
 - característiques diferencials de la colònia Güell respecte a la majoria de colònies catalanes.
8. Descripció de l'entorn físic:
 - descripció física de la comarca del Baix Llobregat;
 - concepte del treball d'erosió dels rius;
 - concepte de terrassa fluvial.
9. Descripció de la colònia Güell:
 - concepte de planificació urbanística;
 - concepte de tipologia dels habitatges.
10. El modernisme i la colònia Güell:
 - concepte i característiques del modernisme;
 - relació entre burgesia i modernisme;
 - concepte de mecenes.
11. El funcionament de la colònia Güell:
 - procés de producció a la fàbrica tèxtil: filatura, teixit, tintat i acabat;
 - organització del treball dins la fàbrica.
12. La vida a la colònia Güell:
 - Organització de la vida familiar i social;
 - sistema educatiu;
 - l'habitatge.
13. El paternalisme de la patronal:
 - concepte de paternalisme social.

B) Els procediments

- Deducció de conceptes a partir dels textos explicatius i històrics.
- Confecció de gràfiques de barres.
- Confecció de gràfiques de sectors.
- Confecció de mapes.
- Comentari de gràfiques.
- Comentari de mapes.
- Comentari de textos històrics.
- Utilització de llibres i enciclopèdies.
- Memorització de fets i conceptes.
- Visita a la colònia Güell.

C) Valors, actituds i normes

- Preocupació per presentar els treballs i exercicis de la forma adequada.
- Esperit crític a partir de l'anàlisi dels fets estudiats.
- Tolerància per altres formes d'actuar i pensar.
- Valoració de l'esforç productiu d'un grup social i d'un temps passat.
- Sensibilització pels grups socials més dèbils i desprotegits.
- Sensibilització per l'art.

2. ELS OBJECTIUS DIDÀCTICS

L'alumne ha de ser capaç de:

- Llegir i comprendre textos històrics.
- Confeccionar, analitzar i comentar gràfiques.
- Realitzar mapes geogràfics.
- Memoritzar un vocabulari i uns conceptes dels temes tractats.
- Interpretar alguns fets o conductes socials.
- Valorar l'esforç de grups socials.
- Valorar objectes d'art.

3. LES ACTIVITATS D'AVUACIÓ

Abans de començar el crèdit, cal fer unes proves d'avaluació inicial per tal de conèixer el que l'alumne ja sap, tant de coneixements com de procediments i valors. En aquesta prova, doncs, hi ha d'haver algun comentari de gràfiques i alguna pregunta *memorística* per saber quin alumnat tindrem i en quin punt de

partida ens trobem. Amb el resultat d'aquesta prova podrem ajustar el ritme i l'estratègia d'aprenentatge.

En el decurs del crèdit es pot fer una avaluació continuada de l'aprenentatge a través dels exercicis que duu cada tema. Amb aquesta avaluació podrem observar si els alumnes assoleixen el nivell mínim previst en els objectius, així com rectificar o ajustar el ritme si ho creiem necessari, i podrem avaluar el grau d'èxit o fracàs dels alumnes.

Per emetre el judici final sobre els alumnes caldrà també fer una prova sobre els diferents continguts que s'han de tenir en compte:

- Confecció i comentari de gràfiques.
- Comentari de textos històrics.
- Identificació de conceptes.
- Memorització dels processos històrics estudiats.

L'avaluació final ha d'incloure el conjunt d'aprenentatges i procediments emprats al llarg del crèdit, així com les activitats pròpies d'avaluació.

4. TEMPORALITZACIÓ INDICATIVA

<i>Temes</i>	<i>Hores lectives</i>
1. La industrialització a Catalunya	
1. Concepte de <i>revolució industrial</i>	2
2. Origen del capital	2
3. Origen de la mà d'obra	2
4. La indústria tèxtil: les primeres fàbriques	2
5. La classe obrera catalana	2
6. La colònia industrial, una alternativa	2
2. La colònia Güell	
1. La fundació de la colònia Güell	2
2. Descripció de l'entorn físic	3
3. Descripció física de la colònia Güell	3
4. El modernisme i la colònia Güell	3
5. El funcionament de la colònia Güell	3
6. La vida a la colònia	2
7. El paternalisme de la patronal	2
3. Proposta d'itinerari	1 matí

La industrialització a Catalunya

1. CONCEPTE DE REVOLUCIÓ INDUSTRIAL

PAUTAT DE TREBALL

Fets, conceptes i sistemes

- Concepte de revolució industrial.
- Procés d'industrialització a Catalunya.
- Etapes del procés d'industrialització a Catalunya.

Procediments

- Deducció de conceptes a partir dels textos explicatius.
- Lectura i interpretació de gràfics.

PAUTAT

En aquesta unitat didàctica pretenem que l'alumnat:

- Recordi el concepte de *revolució industrial*, així com les característiques que el procés industrialitzador va tenir a Catalunya, i això ho farem amb la lectura del text explicatiu.
- Entengui el concepte de *revolució industrial* en un sentit ampli, per tant, hem d'explicar que simultàniament als canvis en el sector secundari es produeixen canvis en el sector primari i en tota la societat, així com les relacions que s'estableixen entre ells, per això utilitzarem el gràfic.

* * *

La revolució industrial va suposar la transformació dels mitjans i els mètodes per produir, aplicant la màquina al procés de producció. La revolució industrial es sense cap mena de dubte l'esdeveniment més important de la història de la humanitat des de la revolució neolítica. Amb la revolució neolítica l'home transforma radicalment la seva relació amb la natura així com la relació entre els mateixos homes, al mateix temps que controla la producció dels aliments. Ara, amb la revolució industrial, l'home transforma novament la seva relació amb el medi i amb els homes, iniciant un procés de creixement il·limitat fins el moment.

Procés d'industrialització a Catalunya

El concepte de revolució industrial és molt ampli, heterogeni, i no a tot arreu es va produir al mateix temps ni de manera similar. S'inicià a Anglaterra als voltants del segle XVIII, i s'estengué ràpidament per la resta dels països europeus.

Catalunya va ser la pionera en el procés d'industrialització a Espanya, iniciant-lo a finals del segle XVIII, quan es produeix en la societat catalana un procés de transformació de les velles estructures de l'Antic Règim (població ocupada majoritàriament en l'agricultura) cap a la moderna societat industrial capitalista.

Aquest procés de transformació el podem dividir en diferents apartats. Generalment s'acostuma a parlar de :

- a) Transformacions agràries.
- b) Creixement demogràfic.
- c) Procés d'industrialització.

a) En el camp agrícola es produeixen un seguit de transformacions importants:

Per una banda, la revolució burgesa i el procés de desamortització que aquesta comporta provocarà canvis en la propietat de la terra, la qual passa de ser propietat amortitzada a ser propietat privada.

Per una altra banda, l'agricultura deixa de ser una agricultura d'autoconsum, típica de l'Antic Règim, per dedicar-se a produir pel mercat, canvi que a Catalunya es caracteritza per l'expansió del conreu de la vinya.

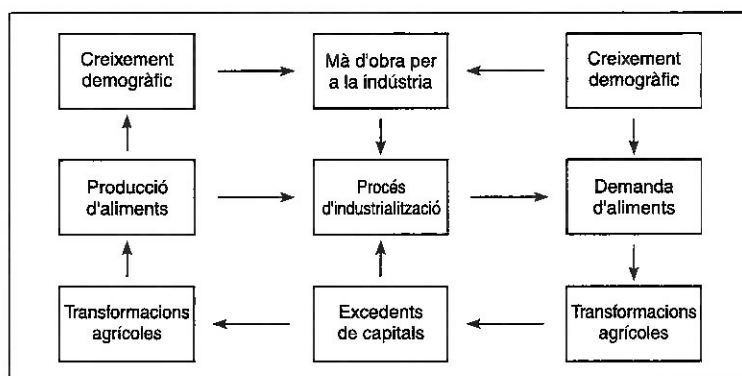
Tots aquests canvis provoquen un increment de la inversió de capitals en l'agricultura, la qual cosa possibilitarà: la introducció en la agricultura de tot un seguit de progressos tecnològics; l'increment de la superfície conreada; l'increment de les terres de regadiu; en resum, l'increment de la producció i de la productivitat del camp català.

b) La població catalana va experimentar un considerable augment (un 159 % entre 1787 i 1910) sobretot respecte a la resta de l'estat espanyol. Les causes d'aquest augment les podem trobar en un increment de l'alimentació i una millora de les condicions higièniques i sanitàries de la població catalana.

Per altra banda, el procés d'industrialització provocarà una concentració de la població en els nuclis urbans, generant un seguit de transformacions polítiques, socials i demogràfiques molt importants.

c) Durant els segles XVIII-XIX es produeix a Catalunya un fort procés d'industrialització. Aquest procés va ser possible gràcies, fonamentalment, al comerç colonial i als beneficis de l'aiguardent, que van facilitar els capitals necessaris pel desenvolupament de la manufactura.

Cal, però, tenir en compte que totes aquestes transformacions es produeixen de forma paral·lela i amb un gran nombre d'interaccions entre elles.



Exercicis

- a) Quines són les característiques fonamentals de la revolució industrial?
- b) Ajudant-te del gràfic, dedueix quines relacions hi havia entre l'agricultura, la demografia i la indústria en el moment de la industrialització de Catalunya.
- c) Busca informació sobre aquests conceptes:
 - Manufactura.
 - Antic Règim.
 - Mitjans de producció.
 - Desamortització.

2. L'ORIGEN DEL CAPITAL

PAUTAT DE TREBALL

Fets, conceptes i sistemes

- Concepte de capital comercial.
- Mecanisme del comerç colonial.
- Concepte d'endogàmia.
- Concepte de concentració de capitals.
- Concepte de societat anònima.

Procediments

- Deducció de conceptes a partir de textos explicatius i documents històrics.
- Realització, lectura i comentari de gràfiques.
- Comentari de mapes.

PAUTAT

Pretenem, en aquest capítol:

- a) que l'alumne entengui el mecanisme que va permetre l'acumulació de capital necessari per a la revolució industrial a Catalunya i això ho farem amb els textos de Jordi Maluquer i J.M. Fradera, i el mapa i les dades sobre el comerç d'esclaus.
- b) que l'alumne sàpiga fer una gràfica de barres.
- c) que entengui el mecanisme de la concentració de capitals a Catalunya a finals del segle XIX, per això utilitzarem el text de Jaume Vicens Vives i l'exemple de la família Güell.
- d) També volem que l'alumne compregui la nova forma de participació del capital a través de la informació i l'exercici sobre la societat anònima.

El procés d'industrialització català experimenta, a mitjans del segle XIX, uns canvis qualitius i quantitius molt importants. L'aspecte més característic d'aquests canvis serà la substitució de l'antic establiment manufacturer per la moderna fàbrica i la generalització de la màquina de vapor com a força motriu.

Per a realitzar aquests canvis serà necessari un fort procés de capitalització de la indústria catalana. El capital necessari no l'aportarà l'aristocràcia catalana, modesta i provinciana, ni tampoc les grans famílies industrials que havien protagonitzat el procés manufacturer català de finals del segle XVIII, aquest capital serà aportat bàsicament pels comerciants i sobretot pels que es dedicaven al comerç colonial. A finals del segle XIX es produirà, també, un procés de concentració de capital, degut, bàsicament, a la proliferació de matrimonis entre membres de les principals famílies burgeses catalanes.

Finalment, un altre instrument que permetrà la concentració de capitals necessaris per tirar endavant tots aquest canvis seran les societats anònimes.

2.1. El capital colonial

En la segona meitat del segle XIX arriba a Catalunya un flux de capitals procedents dels territoris espanyols a Amèrica. Aquests capitals arriben de la mà d'uns personatges coneguts per *indianos*, nom amb el que es designa a l'individu que després d'haver fet fortuna a les colònies torna a Espanya amb el capital acumulat, i que, en un percentatge molt important, l'inverteix en activitats industrials.

Un dels casos més característics és el de Joan Güell i Ferrer.

La fundación de esta importante firma se remonta a la primera mitad del siglo pasado, por allá el año 1840. Fue fundador don Juan Güell y Ferrer, de humilde origen, nacido en Torredembarra, pueblo costero de la provincia de Tarragona. Contando apenas doce años, su padre, que regentaba un modesto almacén en Puerto Cabello (Venezuela), le llamó a su lado. Atravesó, pues, el Atlántico sin otras relaciones que las que pudo establecer con el capitán del barco, a quien fue encomendado. Su estancia en aquel pintoresco lugar de América tuvo corta duración, ya que a los dos años de su llegada, comprendiendo su padre el deseo que animaba al muchacho de volver a la Patria, le complació enviándole de nuevo a Barcelona, donde cursó los estudios de Náutica, carrera que terminaba brillantemente a los dieciocho años. Marchó entonces a La Habana y trabajó de dependiente en una importante casa de comercio. De temperamento ahorrativo y dotado de una gran actividad, reunió pronto un pequeño capital, y cuando tenía escasamente veinte años, con la colaboración de otros compañeros creó una sociedad mercantil que fue la firme base de su fortuna.

(Colonia Güell, S.A. [editat per l'empresa])

Si bé el cas de Joan Güell és paradigmàtic, no és únic; el nombre de les grans fortunes catalanes que van fer-se en terres americanes és ben considerable.

2.2. El comerç d'esclaus

Malgrat que el tràfic d'esclaus fou prohibit pel govern espanyol el 1817, el treball d'esclaus fou el predominant en els territoris espanyols d'ultramar.

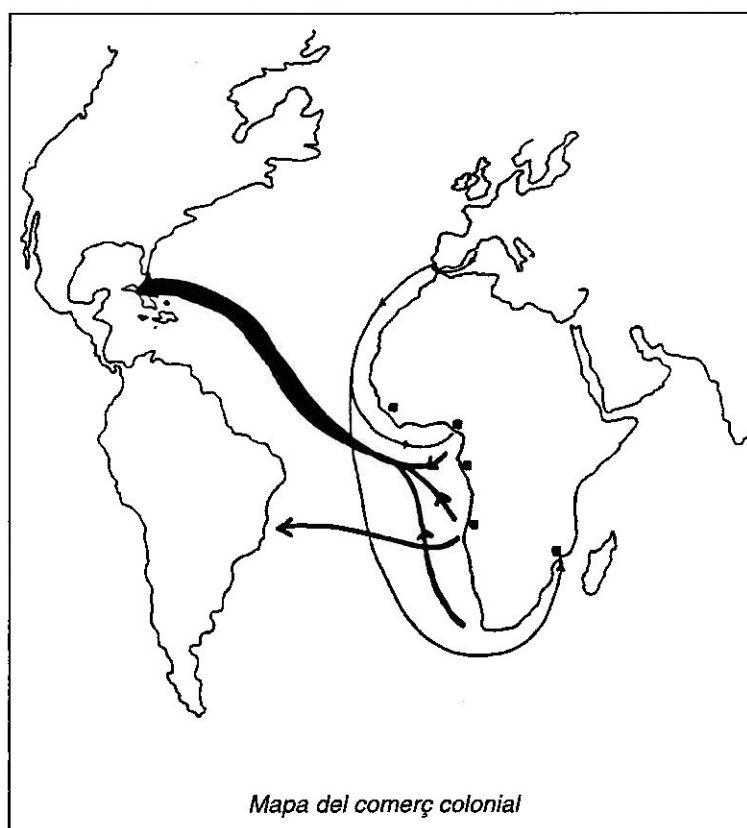
El tràfic d'esclaus fou prohibit pel govern espanyol el 1817 però no solament no desaparegué sinó que àdhuc s'incrementà fins al punt que l'illa (Cuba) es veié convertida en un dels principals mercats receptors del món. Els capitans generals mateixos participaven en el tràfic (són coneguts els casos de Vives, Lersundi, O'Donnell i Tacón) i es deia en l'època que la mateixa família reial tenia interessos directes en la qüestió.

(Jordi Maluquer de Motes, *La burgesia catalana i l'esclavitud colonial*)

La importància d'aquest comerç es fa evident en les dades següents sobre la introducció d'esclaus a Cuba.

1800-1820	175.058	1841-1850	48.392
1821-1830	72.058	1851-1860	97.538
1831-1840	131.394	1861-1870	98.964

(Jordi Maluquer de Motes, *op. cit.*)



Els catalans predominaven en totes les activitats econòmiques dels territoris d'ultramar, i en l'activitat que exercien un domini més absolut era en el comerç. Controlaven la importació d'aliments, essencials en uns terrenys dedicats al mo-

nocultiu, i també controlaven l'exportació del sucre. Però el negoci més lucratiu que hom podia emprendre era el tràfic negrer, al qual es van dedicar pràcticament tots els grans comerciants en un moment o altre.

Els mariners, naviliers i comerciants catalans varen participar activament en el negoci negrer des de finals del segle XVIII fins la dècada dels seixanta del vuit-cents. Una part del que hem denominat negoci negrer era el tràfic d'esclaus, és a dir, l'acció de desplaçar per la força poblacions africanes vers possessions colonials espanyoles d'Amèrica, en particular vers aquelles zones on predominava l'agricultura de plantació.

(Josep M. Fradera, *Catalunya i Cuba en el segle XIX: el comerç d'esclaus*)

2.3. L'estratègia matrimonial de les noves dinasties

La burgesia industrial apareguda a mitjans del segle XIX troba el seu moment de màxim esplendor en l'últim terç del segle. Gràcies al monopoli català sobre el comerç cubà i a una situació econòmica internacional favorable, Catalunya coneixerà un període de gran expansió on floreixen els negocis a dojo, i amb ells el nombre de burgesos pateix un fort increment.

Però per aprofitar aquestes oportunitats feia falta una gran quantitat de recursos que tan sols es podien obtenir mitjançant l'aportació de diferents famílies. Es produí doncs, entre les famílies burgeses, un procés de concentració social, mitjançant una sèrie de matrimonis de conveniència.

Ara bé, d'aquesta burgesia es desprenen uns quants noms de privilegiats, que per llurs milions o l'abast de llurs afers formen un grup distingit, posat al cap de la jerarquia burgesa. Alguns han tingut suficient empena per a col·locar-se per llur propi esforç en aquesta categoria suprema. Però en la majoria dels casos ens trobem davant d'un fenomen de concentració social, que respon a la pràctica d'una endogàmia de classe o bé al resultat d'un procés d'acumulació capitalista.

(J. Vicens i Vives, i M. Llorens, *Industrials i polítics*)

Tornem a trobar en la família Güell un bon exemple d'aquest procés de concentració.

El pare Joan Güell es casa, successivament, amb dues hereves d'una rica família d'origen italià, amb forts interessos en el món comercial, Francesca i Camil·la Bacigalupi. Amb la primera va tenir un fill, Eusebi Güell i Bacigalupi que es va casar amb l'hereva de la família López y López, d'origen castellà, però arrelats a Catalunya i enriquits, a l'igual que els Güell, gràcies al comerç colonial. Amb aquest vincle es produeix la unió de dues de les famílies més representatives de la gran burgesia catalana del nou-cents.

2.4. Una nova forma d'empresa: la societat anònima

La mecanització i automatització de la indústria van fer necessaris uns capitals més grans per poder iniciar una activitat industrial, per això es van produir

les unions o associacions de diversos capitalistes per crear una fàbrica. Fou així com la *societat anònima* és des d'aleshores el tipus d'empresa capitalista més corrent en la nostra societat.

La societat anònima. La societat anònima és una associació de persones o d'altres associacions encaminada a portar a terme una activitat econòmica mitjançant l'aportació de capital, el qual és dividit en accions. Tots els accionistes tenen els mateixos drets, en proporció a les accions que posseeixin. Els socis exerceixen el poder de direcció través de la seva intervenció en els òrgans de gestió de la societat: junta general d'accionistes i consell d'administració.

En la creació de la fàbrica El Vapor Vell en Joan Güell també es va acollir a la forma de societat anònima perquè permetia aplegar un capital superior.

L'any 1855 la composició del capital era la següent: Joan Güell i Ferrer, 271.000 duros; Domènec Ramis, 41.000; Joan Jaumandreu, 15.000; Esteve Gatell, 24.000; Celedoni Ascacíbar, 9.000. El capital pujava, doncs, de 405.000 duros.

(Carles Carreras i Verdaguer, *Sants. Anàlisi del procés de producció de l'espai urbà de Barcelona*, 1980)

Per fer-nos una idea més global de la inversió a tota Catalunya, veiem ara algunes dades dels capitals invertits en la indústria tèxtil i el nombre de telers durant el període d'industrialització del segle XIX.

<i>Capitals invertits en la indústria tèxtil catalana (milers de rals)</i>			
<i>any</i>	<i>capital</i>	<i>any</i>	<i>capital</i>
1838	950	1847	12.756
1839	64	1848	29.090
1840	983	1849	9.464
1841	1.015	1850	10.444
1842	5.135	1851	19.198
1843	4.359	1852	41.174
1844	3.942	1853	23.481
1845	4.972	1854	31.894
1846	4.364		

(Miquel Izard: *Inversión de capitales en la primera etapa de la industrialización catalana*)

Exercicis:

- a) Explica quins eren els mecanismes d'acumulació capitalistes en el tràfic colonial.
- b) Fes una gràfica amb les dades que dona Jordi Maluquer sobre la introducció d'esclaus a Cuba, i comenta-la.
- c) Comenta aquest text de Joan Güell explicant quins interessos tenia la burgesia catalana en les colònies espanyoles.

Las posesiones de Ultramar son un gran elemento de nuestra vida política y económica; ellas facilitan el desagüe de nuestros productos agrícolas que, cambiados con los suyos, dan lugar a un vasto comercio, doblemente lucrativo, porque todo es activo: ellos son la base de nuestras relaciones comerciales con otros pueblos, y contribuyen a mantenernos y acrecentar nuestra importancia política entre las demás naciones, importancia que perderíamos el día que, de grado o por fuerza, nos despojáramos de ellas. El español pues que a ello contribuya, directa o indirectamente, debe ser execrado de todos los españoles que estimen en algo la gloria y la honra de su patria.

(Juan Güell y Ferrer, Rebelión Cubana)

- d) Explica el paper que juga l'endogàmia en el procés d'acumulació capitalista.
- e) Fes un arbre genealògic de la família Güell.
- f) Llegeix el text explicatiu de «La societat anònima» i la composició del consell d'administració El Vapor Vell i fes l'exercici que et proposem: Suposant que cada acció de la fàbrica El Vapor Vell valgués 1.000 pessetes, calcula quantes accions els correspondrien a cada accionista d'acord amb el seu capital i quin percentatge del total suposaria a cadascun. Cal tenir present que la llista d'accionistes no és completa.
- g) Fes una gràfica amb les dades sobre la inversió de capitals en la indústria catalana del segon terç de segle XIX i comenta-la.

3. L'ORIGEN DE LA MÀ D'OBRA

PAUTAT DE TREBALL

Fets, conceptes i sistemes

- Concepte de revolució agrícola.
- Concepte de migració.

Procediments

- Deducció de conceptes a partir dels materials explicatius i els documents històrics
- Confecció de gràfiques de línies.
- Confecció de gràfica de sectors.
- Comentari de gràfiques.

PAUTAT

En aquest capítol pretenem que l'alumnat:

- a) Entengui el concepte de revolució agrícola a partir del text explicatiu.
- b) Entengui el mecanisme que va provocar l'emigració del camp als medis

industrials; per fer això aprofitarem els textos explicatius i el testimoni de la família Oró.

- c) Entengui els canvis que aquest procés va provocar en la població catalana; això ho farem amb les dades demogràfiques.

* * *

Durant el segle XIX es produïren una sèrie de fets que transformaren l'agricultura catalana, el resultat va ser la seva progressiva adaptació al sistema econòmic capitalista.

L'agricultura a Catalunya va passar d'una agricultura d'autoconsum a una producció destinada al mercat. Molts canvis ja s'havien iniciat en el segle anterior, però serà en el segle XIX quan l'impuls serà més fort pel que fa a: millores tècniques, aprofitament màxim del sòl, canvis en l'estructura de la propietat de la terra, nous conreus, adobs, regadius i un seguit de millores que afavoriran la intensificació i el rendiment de la producció.

La vinya va ser el conreu més dinàmic de l'agricultura catalana. La comercialització de l'aiguardent, primer al nord d'Europa i després a Amèrica, va fer que aquest conreu s'estengués des del litoral fins a l'interior, produint molts beneficis en aquest sector.

Totes aquestes transformacions provocaran un fort creixement demogràfic, que no podrà ser absorbit pel camp català, i generaran un corrent migratori cap a les ciutats i les zones industrialitzades.

3.1. Les migracions: l'èxode del camp

El creixement demogràfic, element necessari de tota industrialització, va portar aparellat un fort trasbals demogràfic; un nombre important de persones es van veure obligades a abandonar les seves llars per llençar-se a l'aventura de buscar la fortuna en indrets desconeguts.

Moltes vegades aquest canvi suposava un trencament amb la seva forma de vida. Del camp passaven a viure a la ciutat i del treball agrícola al treball de la fàbrica.

Els pares de la meua àvia Raimunda Blay Oró vivien a Llardecans, comarca del Segrià, terres de secà molt pobres. El besavi que era pastor de cabres, s'entera que a Barcelona hi ha una fàbrica que demanen famílies nombroses i decideix anar-hi.

El besavi se'n va a peu cap a la colònia, parla amb el director senyor Alsina que l'hi promet feina i una casa a la colònia.

El besavi torna a casa i es trasllada amb tota la seva família, primer a Sant Boi i finalment a una vivenda dins de la colònia Güell.

(Entrevista a Josep Padró i Margó, historiador de la colònia Güell)

A finals del segle XIX, Catalunya va rebre 80.000 immigrants, la densitat de la població va passar de 27 habitants per km² a 51,5 habitants per km², però aquesta densitat va ser diferent a la Catalunya interior respecte a la del litoral.

La industrialització va provocar la concentració urbana. Les ciutats s'omplien de camperols atrets per la demanda de treballadors. Molts nuclis industrials es van nodrir dels habitants de la mateixa comarca o d'indrets perifèrics principalment.

L'èxode del camp va ser degut a les profundes transformacions que va experimentar la producció agrícola durant aquest període, transformacions que van afectar tant a la propietat del sòl (desamortització), com a les tècniques de conreu (noves rotacions, intensificació, etc.) i que reduïen encara més les ja limitades condicions de vida dels treballadors del camp.

Exercicis:

- a) Calcula els creixements percentuals de la població de Catalunya, del Baix Llobregat i del municipi de Santa Coloma de Cervelló; amb els resultats fes una gràfica i comenta-la.

Any	Catalunya	Baix Llobregat	Sta. Coloma de Cervelló
1887	1.843.549	46.543	225
1900	1.966.382	48.455	542
1920	2.344.719	58.561	784

- b) Fes una gràfica de sectors amb les dades següents i comenta-la:

<i>Residents a la colònia Güell morts entre 1906-1925, classificats segons el seu lloc de naixement</i>	
Baix Llobregat	103
Barcelonès	21
Resta de Catalunya	64
Resta de l'Estat Espanyol	20

- c) Prepara un qüestionari i fes una entrevista a algun conegut que hagi estat emigrant del camp a la ciutat, assabenta't dels motius pels quals va emigrar, de les diferències que troba entre un tipus de vida i l'altre, etc.
- d) Busca el significat d'aquests conceptes:
- Èxode.
 - Migracions.
 - Demografia.
 - Desamortització.

4. LA INDÚSTRIA TÈXTEL: LES PRIMERES FÀBRIGUES

PAUTAT DE TREBALL

Fets, conceptes i sistemes

- Concepte de fàbrica.
- Procès de mecanització de la indústria.
- Les limitacions del procés d'industrialització a Catalunya.

Procediments

- Deducció de conceptes a partir dels materials explicatius i textos.
- Confecció, lectura i comentari de gràfiques.

PAUTAT

En aquesta unitat didàctica pretenem que l'alumnat:

- Entengui el concepte de fàbrica moderna a través dels textos de Madoz i les dades de mecanització.
- També volem que entengui les limitacions del procés d'industrialització català, limitacions degudes a deficiències pròpies i de mercat. Per això utilitzem un text de Jordi Maluquer de Motes

* * *

4.1. La mecanització de la indústria

L'inici de la industrialització fabril a Catalunya el podem situar a finals del segle XVIII quan la indústria tèxtil cotonera catalana va establir les fàbriques d'indianes amb l'aprovació dels reis il·lustrats per proveir el mercat espanyol peninsular i colonial americà. Les fàbriques, amb la seva divisió del treball i l'ús de les màquines, van trencar el monopoli dels gremis artesanals que impedièn la modernització de la indústria amb els seus privilegis. Aquest precoç procés industrialitzador es va estroncar amb les guerres contra Anglaterra i contra França de finals del segle XVIII i principis del XIX i amb la pèrdua de quasi tot el mercat colonial americà a l'inici del segle XIX.

A partir del triomf de la revolució liberal espanyola, entre 1833 i fins a 1840, es recomençà la industrialització catalana en el sector tèxtil, però aquest cop amb l'establiment de la fàbrica moderna a l'estil britànic: utilització de la MÀQUINA DE VAPOR i MÀQUINES cada cop més automatitzades. Aquest model triomfà i provocà la progressiva eliminació dels artesans, l'augment incessant de la producció i la reducció constant dels preus dels productes.

Un exemple primerenc d'aquesta fase de la industrialització catalana és EL VAPOR VELL DE SANTIS, el nom real del qual era GÜELL, RAMIS Y CÍA. Va ser fundat el 1840 per Joan GÜELL i FERRER al carrer Galileu de Sants on va ser la primera fàbrica de vapor i on encara es conserva.

Tenia dues màquines de vapor amb la força de 80 cavalls entre les dues, que movien quaranta-dues cardes, set mil fusos de filar, en catorze telers mecànics d'empesa i seixanta-cinc de vellut. Hi treballaven dos-cents trenta homes i cent vuitanta-quatre dones, en total 414 treballadors.

(Carles Carreras i Verdaguer, *Sants. Anàlisi del procés de producció de l'espai urbà de Barcelona*, 1980)

L'evolució del nombre de telers experimentà un fort creixement a Catalunya durant el segle XIX, així com també el procés de substitució dels telers manuals pels mecànics, com podem apreciar en les dades següents:

Any	Manuais	Mecànics
1841	25.410	210
1850	33.192	4.109
1861	12.069	9.651
1870	15.000	29.000

(Miquel Izard, *Industrialización y obrerismo*)

4.2. Les limitacions del procés d'industrialització

Després d'un començament força esperançador, el procés d'industrialització a Catalunya experimenta una forta davallada, la qual es manifesta clarament en la impossibilitat de passar d'una indústria de béns de consum a una indústria de béns de producció. Les causes d'aquest fracàs s'han de buscar en el reduït mercat espanyol i en la manca de recursos energètics del subsòl català.

El creixement econòmic català llevat de l'etapa d'arrencada del segon terç del segle XIX va presentar taxes d'augment força modestes. El lent increment de la producció industrial, gairebé orientada exclusivament al mercat espanyol, té una explicació evident: el lent creixement de la demanda d'aquest mateix mercat espanyol.

Però no tot s'explica des del costat de la demanda. La manca de ferro i carbó va impedir el desenvolupament de la indústria de béns de producció malgrat els esforços duts a terme per a assentar les bases d'una indústria siderúrgica. Però l'escassetesa de combustible mineral tindria altres repercussions. La més greu és la dependència de l'energia i com a conseqüència el recurs a la utilització de l'energia hidràulica.

El resultat d'aquesta escassetat és el camí que ha pres històricament la industrialització catalana mitjançant l'especialització en la indústria lleugera i per això mateix intensiva en mà d'obra i poc consumidora d'energia, així com la manca de competitivitat, a l'exterior, de la indústria catalana.

(Jordi Maluquer de Motes, *La revolució industrial a Catalunya*)

Exercicis

- Quins han estat els avantatges i els inconvenients de la introducció de les màquines a la indústria?

- b) Busca informació sobre la màquina de vapor a una enciclopèdia o llibre.
- c) Fes una gràfica doble (una pels telers manuals i una altra pels mecànics) sobre el nombre de telers i comenta-la.
- d) Llegeix el text de Jordi Maluquer i digues segons ell quines han estat les causes del fracàs del procés d'industrialització a Catalunya.
- e) Busca informació sobre aquests conceptes:
 - Indiana.
 - Divisió del treball
 - Monopoli.
 - Gremi.
 - Revolució liberal.
 - Béns de producció.
 - Béns de consum.
 - Mercat.

5. LA CLASSE OBRERA CATALANA

PAUTAT DE TREBALL

Fets, conceptes i sistemes

- Condicions de vida de la classe obrera a Barcelona.
- Conceptes i relació entre densitat i mortalitat.
- Procés d'aparició de l'associacionisme obrer i del moviment obrer a Catalunya.
- Concepte d'acció directa dins el món obrer.

Procediments

- Deducció de conceptes a partir de textos explicatius i documents històrics.
- Comprensió dels processos a partir de textos explicatius i històrics.

PAUTAT

En aquesta unitat didàctica pretenem que l'alumnat:

- a) Entengui les causes que van portar els obrers a organitzar-se per millorar la seva situació tan insuportable; això ho farem amb els textos sobre la situació dels obrers a Barcelona.
- b) Compregui les diferents formes d'organització obrera, així com les seves demandes; el manifest obrer de 1890 i la notícia de l'atemptat al senyor Ferran Alsina ens il·lustraran sobre aquests aspectes.

5.1. Situació de la classe obrera a Catalunya al segle XIX

Males condicions de vida

Durant tot el període de prosperitat conegut amb el nom de *febre d'or*, a finals del segle XIX, Barcelona va atraure una allau d'immigrants que arribaven a la ciutat al reclam de les grans oportunitats que aquesta els oferia. Aquesta mà d'obra, procedent de la Catalunya interior, cau sobre una ciutat que no reuneix les mínimes condicions necessàries per acollir-los.

Reducida al estrecho círculo que la fijan sus murallas convertidas en magníficas fábricas o en reducidas habitaciones la mayor parte de las huertas que en otro tiempo contribuían a purificar el aire [...] levantados hasta terceros y cuartos pisos aquellas modestas casas que antes no tenían más que uno o dos; divididos en las modernas en muchas habitaciones pequeñas aquellos locales que antes servían para una sola familia y aumentados considerablemente los alquileres porque han seguido el asombroso aumento del valor del terreno; para poderlos pagar los desgraciados jornaleros se ven obligados a apiñarse en habitaciones pequeñas y poco ventiladas.

(J. Font y Mosela, *Consideraciones sobre los inconvenientes que irrogan a la salud de los jornaleros y a la pública de Barcelona las fábricas, en especial las de vapor*, Barcelona, 1852)

Atur

Aquest període de creixement finalitza l'any 1885, any en el qual l'economia catalana i espanyola entren en una profunda crisi. Aquesta crisi provoca el tancament de nombroses fàbriques i omple Barcelona d'aturats; atur que afecta sobretot els obrers acabats d'arribar a la ciutat, i que accentuarà les males condicions en que ja vivien.

En julio de 1887 la crisis industrial alcanzaba proporciones alarmantes. Según *El Obrero* el número de trabajadores afectados ascendía a 11.617, de los cuales 7.245 se encontraban totalmente sin trabajo, mientras que los restantes trabajaban solamente la mitad o un tercio de los días laborables. La cifra de obreros afectados por la crisis subió en agosto (15.000 parados total o parcialmente) y en diciembre debieron de celebrarse colectas públicas para ayudar a los obreros sin trabajo.

(M. Izard, *Industrialización y obrerismo*)

5.2. El moviment obrer

La crisi econòmica agreuja encara més les difícils condicions en les que es desenvolupa la vida de la classe obrera catalana. L'atur i les malalties eren el pa de cada dia pels obrers de finals del segle XIX, que s'apilaven dins del casc antic de la ciutat.

En aquestes condicions la resposta obrera no es podia fer esperar, però aquesta resposta adoptarà dues formes ben diferenciades:

— Per una banda, donada la difícil situació en que es trobava la classe obrera, molts sectors s'adonaren de la necessitat de dotar-se d'una organització que defensés els seus interessos econòmics enfront dels sectors empresarials.

Aquest increment en la consciència de la classe obrera provoca el creixement de les organitzacions mutuais i gremials i, finalment, la fundació dels primers sindicats de classe: la UGT, organització sindical de tendència marxista, i la CNT, de tendència anarquista.

Aquest increment organitzatiu corre paral·lel a l'increment de la conflictivitat social i laboral. Al mateix temps que la vaga es generalitzava com a medi d'aconseguir les reivindicacions econòmiques immediates.

Manifest lliurat pels obrers al governador de Barcelona, durant la manifestació amb motiu de l'1 de maig de 1890. En aquest manifest es reivindica la jornada de vuit hores no sols com un mitjà per millorar les condicions socials de la classe obrera, sinó també com un mitjà per solucionar el greu problema de l'atur que afectava la ciutat:

Pedimos, pues, en primer término el establecimiento legal de la jornada de ocho horas, defendiendo con ello nuestra vida y la de nuestra clase.

La jornada de ocho horas pondrá además coto a la anarquía introducida en la producción por la clase capitalista, que sin tener en cuenta para nada las necesidades del consumo, sin más regla ni guía que su insaciable egoísmo, y abusando de nuestra miserable situación de esclavos del capital, fuerza la productividad, acumula y estanca las mercancías y provoca esas crisis periódicas de sobreproducción que son cada vez más frecuentes y que dejan sin pan y sin albergue a millones de trabajadores, dándose el espectáculo inaudito, bárbaro, único en la Historia, de una población obrera que perece de hambre, al lado de los almacenes rebosando de mercancías de todo género.

En los tiempos antiguos y medios las hambres, que devastaban países enteros, nacían de la falta de productos —hecho fatal e inevitable—, hoy dimanan del exceso de productos —hecho voluntario.

La jornada de ocho horas contribuirá también poderosamente a disminuir el inmenso número de trabajadores inactivos forzosamente y a arrancar de la fábrica a nuestras esposas y a nuestros hijos, logrando, en fin, disfrutar de ocho horas de reposo y ocho horas de asueto, que nos permitirán instruirnos, pensar, vivir, en una palabra, como hombres y no como bestias, pudiendo cumplir de este modo con nuestros deberes hacia nosotros mismos y hacia nuestros semejantes.

(*Diario de Barcelona*, 2-5-1890)

— Per una altra banda, entre els sectors obrers més afectats per la crisi, comencen a aparèixer posicions més radicals, que propugnen «l'acció directa» i les represàlies individuals, iniciant-se tot un seguit d'accions violentes i atemptats.

La fàbrica dels Güell, El Vapor Vell, també va experimentar l'agitació del moment en la persona del seu director Ferran Alsina, que va patir un atemptat.

Anoche entre ocho y nueve, se dirigía a su domicilio por la calle Valencia el director de la fábrica de los señores Parellada y Compañía de Sans, Sr. Alsina. Al hallarse entre el paseo de Gracia y el pasaje de Domingo se vio acometido por un sujeto que le disparó cuatro o cinco tiros de revólver. Él sacó también un revólver e hizo tres disparos en su defensa, no causando ni uno ni otro desgracia alguna personal. El agresor huyó; acudieron los municipales y lo detuvieron en

el pasaje que hay frente al Teatro Lírico. Junto con el señor Alsina fue conducido al juzgado. Los disparos causaron alguna alarma en el paseo de Gracia y calles inmediatas.

(*Diario de Barcelona*, 17-12-1889)

La causa directa de l'atemptat va ser el projecte de reformes proposat per Alsina, per tal de fer més competitius els productes de la fàbrica. Una de les reformes proposades per Alsina era que les dones portessin quatre telers en lloc dels dos que portaven.

Aquesta proposta, que anava acompanyada d'un increment de sou i millores socials, fou acceptada pels treballadors de la fàbrica però no per les forces sindicals que veien reduir-se ràpidament els llocs de treball.

No és estrany, doncs, que comencés a prendre cos, en el cap d'Eusebi Güell i en del seu director, Ferran Alsina, la idea de traslladar la seva fàbrica a un lloc més tranquil, en un medi menys conflictiu.

Exercicis:

- a) Després de llegir els dos primers documents explica què s'entén per moviment obrer i quines foren les causes de la seva aparició.
- b) En quines tendències es podria dividir el moviment obrer català, de finals del segle XIX, i quins són els elements característics de cada una?
- c) Llegeix el manifest de 1890 i enumera les raons que donen els obrers per demanar la jornada de vuit hores.
- d) Quines són les causes de les modernes crisis econòmiques segons els autors del manifest obrer de 1890?
- e) Busca el significat d'aquest conceptes:
 - Anarquisme.
 - Marxisme.
 - UGT.
 - CNT.
 - Sindicat.
 - Acció directa.

6. LA COLÒNIA INDUSTRIAL, UNA ALTERNATIVA

PAUTAT DE TREBALL

Fets, conceptes i sistemes

- Concepte de colònia industrial.
- Origen de les colònies industrials a Catalunya.
- Justificació ideològica de la creació de les colònies industrials a Catalunya.
- Funcionament de les colònies industrials.

Procediments

- Deducció de conceptes a partir dels textos.
- Busca d'informació sobre el socialisme utòpic.
- Ús de textos històrics i explicatius.

PAUTAT

En aquesta unitat didàctica pretenem que l'alumnat:

- a) Compregui el concepte de colònia industrial i la motivació que tenien els empresaris per crear les colònies industrials a Catalunya, a través de la lectura del text explicatiu i dels textos d'Owen i Prat de la Riba.
- b) Es faci una idea del funcionament de les colònies industrials, així com de les relacions socials que aquestes generaven, això ho farem a partir d'informacions sobre la vida a les colònies.

* * *

Entenem per colònia industrial: «Conjunt d'instal·lacions industrials separat dels nuclis de població, amb cases per a obrers i encarregats, església, escola, economat i altres dependències».

(*Gran Enciclopèdia Catalana*, vol. VI)

A Catalunya trobem colònies industrials a partir de la primera meitat del segle XIX instal·lades a la vora dels principals rius catalans i dedicades principalment al sector tèxtil.

Aquest no és un fenomen únicament català, doncs és a Anglaterra on primerament es troben fàbriques implantades en zones rurals per utilitzar l'energia hidràulica quan encara no s'ha arribat a la mecanització definitiva de la indústria tèxtil ni a l'ús del vapor com a font energètica.

D'altra banda, hi ha també un factor relacionat amb l'aparició d'algunes colònies industrials i és el posar en pràctica els projectes d'organització col·lectiva dels socialistes utòpics. Aquest conjunt de pensadors, l'obra dels quals es dona a conèixer durant la primera meitat del segle XIX, intenten donar una resposta i solució a la misèria de les classes treballadores. Les teories de Fourier i la fundació de la colònia industrial de New Lanark per Owen responen a aquest objectiu: la creació d'un model urbanístic ideal que permeti solucionar els problemes humans i socials plantejats per la industrialització als nuclis urbans.

Para transformar radicalmente la condición y el comportamiento de las personas desgraciadas, es preciso retirarlos del medio cuya nefasta influencia sufren actualmente y situarlos en unas condiciones conformes a la constitución natural del hombre y que contribuyan a mejorar su suerte, lo cual conviene al interés de todas las clases.

Los niños mayores de tres años irán a la escuela, comerán en el refectorio y dormirán en los dormitorios; antes de dejar la escuela habrán recibido todo lo que les es necesario saber.

Se acostumbrará a los niños mayores a ayudar en la jardinería y en el trabajo

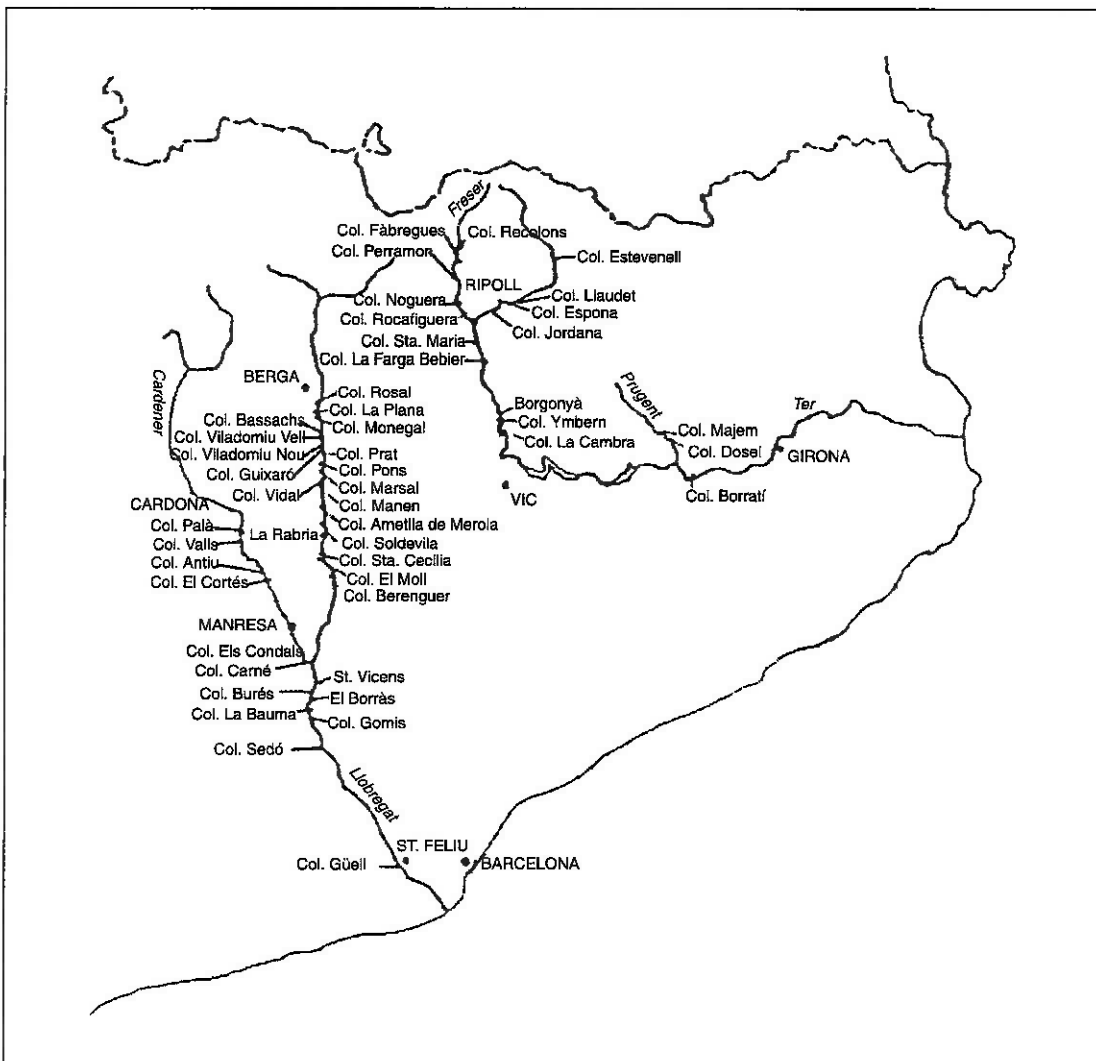
industrial durante una parte del día, proporcionalmente a sus fuerzas; todos los hombres estarán empleados en la agricultura, en la industria o en cualquier otro sector útil a la comunidad.

(R. Owen, *Informe al Comité de l'associació pel consol de les classes més desfavorides empleades en la indústria*, Londres, 1858)

6.1. Les colònies industrials a Catalunya

A Catalunya, però, la creació de colònies industrials no va ser per posar en pràctica els models dels socialistes utòpics. Trobem altres factors relacionats amb l'aparició de les colònies industrials:

- En primer lloc, l'aprofitament de l'energia hidràulica, que va necessitar, però, la utilització complementària d'altres fonts energètiques, com el carbó, perquè els cabals dels rius eren insuficients.
- En segon lloc, els terrenys eren més barats com més a prop dels rius es trobessin, perquè es tractava de terres poc aptes per l'agricultura.



- Un altre factor a considerar és que a les colònies del Llobregat, al tractar-se d'una zona de muntanya, es pagaven sous més baixos que als nuclis industrials propers a Barcelona, perquè es compensava amb els serveis que s'oferien dins el recinte de la colònia.
- Finalment, cal considerar també els avantatges fiscals dels quals gaudia el propietari d'una colònia industrial a canvi d'organitzar serveis per als treballadors (com escoles) que l'Estat no ofería en aquells indrets.

Cap d'aquests arguments feia totalment rendible una colònia industrial, perquè calia afegir que en tractar-se de zones rurals allunyades dels nuclis urbans, el cost del transport encaria el preu final del producte.

L'argument principal que vull exposar consisteix en això. Les provisions «pater-nalistes» del sistema de colònia es feren pensant a llarg terme. Es creia més en els beneficis derivats d'una mà d'obra estable i de confiança que en els d'una mà d'obra estrictament barata. La inversió que una colònia industrial significava per a un fabricant tèxtil era quelcom que no s'avé a la idea dels negocis precipitats del ram. Altres consideracions havien d'entrar enlloc. Aquestes consideracions ens defineixen l'empresari no únicament com un negociant, sinó com un polític, un ideòleg i un filantrop. Crear una colònia industrial no era crear una fàbrica. Era crear una societat amb totes les seves conseqüències culturals, polítiques i ideològiques.

(I. Terrades, *Les colònies industrials*)

En la colonia industrial puede rodearse a los obreros de un medio completamente distinto, de un medio sano, cuanto es posible serlo en los tiempos que corremos y dentro de una sociedad combatida por tantos desórdenes. Se trata de un núcleo de población que va a formarse ante lo ojos del director o dueño; éste es quien escoge el lugar, quien levanta el edificio, quien dispone las habitaciones de los obreros; él quien llama a los obreros y a los capataces; en su recinto no cabe más que los que viven del trabajo de la casa. La ociosidad no es en ella permitida. Los incentivos del vicio pueden ser también completamente desterrados.

(E. Prat de la Riba, *Ley Jurídica de la Industria*, Barcelona, 1898 [obra dedicada a Eusebi Güell])

Enric Prat de la Riba (1870-1970) pot ser considerat un dels fundadors del catalanisme moderat i conservador. Fou el primer president de la Mancomunitat de Catalunya (1914), i fundador de la Lliga Regionalista.

6.2. Funcionament de les colònies industrials

A la colònia es combinen en un mateix espai diferents tipus d'edificis, com les construccions industrials, els habitatges per als treballadors, l'església, l'escola, les botigues, etc., a partir d'una concepció urbanística pròpia. Totes les construccions són dintre un recinte tancat que inclou: boscos, horts i camps; cadascun d'aquests espais té una funció. Una muralla envoltava, generalment, tot el recinte dins el qual es desenvolupava tota la vida a la colònia.

Generalment a les colònies tots els membres d'una família treballaven a la

fàbrica o en algun del serveis extra-fabrils (jardiner, paleta, etc.). Per tenir accés al lloguer d'un habitatge a la colònia era necessari que hi treballessin un nombre determinat de membres d'una mateixa família.

<i>Informe presentat per la colònia Pons, l'any 1903, a la Junta de Reformes Socials de Puig-Fleig</i>	
— Hores de treball: 5 dies de 12 hores i 1 dia de 6 hores (66 hores setmanals)	— Sou setmanal: filatura: 27 a 30 ptes. teixidors: 17 a 20 ptes. peons: 15 a 17 ptes. ajudants: 6 a 9 ptes.
— Lloguer de pisos: 5 ptes. mensuals	

A les fàbriques de riu l'edat idònia per fer l'aprenentatge era dels 12 als 17 anys, tot i això molt sovint el treball sense qualificar començava abans. Els nois aprenien l'ofici després de deixar l'escola elemental. Alguns d'ells procedien de masies properes a la colònia. Els treballadors més qualificats eren els que un cop arribats a la colònia coneixien ja l'ofici perquè havien treballat anteriorment en altres fàbriques, feien els oficis de teixidors, filadors, etc. Els demés, considerats obrers o jornalers, feien feines complementàries o aprenien l'ofici.

L'escola, dedicada generalment a l'ensenyament primari, va estar en mans de diferents ordes religiosos que van tenir cura de l'ensenyament dels nens i nenes. Posteriorment es van crear llocs per a la formació professional dels nois.

L'altra part important de la colònia és la botiga o conjunt de botigues en què els obrers compren tot allò relacionat amb la subsistència. Normalment es troben situades en el centre de la colònia on l'accés és fàcil des de qualsevol indret del recinte industrial. En el cas de les botigues de les colònies del Llobregat, aquestes van servir de centre dinamitzador de l'economia dels voltants perquè molts comerciants de les rodalies aprofitaven els mitjans de transport que arribaven a les botigues, cosa que abaratia els preus dels productes. Les botigues eren també propietat de l'amo de la colònia, però de vegades eren arrendades. En algunes d'elles es pagava amb bitllets de circulació interna per accentuar la dependència del treballador envers l'empresa.

[...] En la colonia viven más de mil individuos; los niños empiezan a trabajar a los siete años, los obreros están hacinados en habitaciones inmundas y el patrono, gracias al privilegio de la colonia, paga dos mil pesetas de subsidio industrial, siendo así que antes pagaba más de ocho mil [...]. Se impide a los obreros leer periódicos que no sean esencialmente católicos, se les obliga a comprar todos los alimentos en la misma cantina de la colonia. El domingo por la mañana, o el mismo sábado por la noche, el patrono ya se ha reembolsado todos los jornales de la semana que acaba de pagar. No es más que un cambio, no es un pago. Pasa el dinero de la caja del fabricante a las manos del trabajador, y de éstas vuelve a la caja del fabricante por conducto de la tienda de ultramarinos que es suya; del café, la tahona, de las viviendas, del estanco, que también son suyos.

Una altra part important de la vida a la colònia eren les activitats destinades al lleure. La gran majoria tenien relació amb la vida religiosa, com els cors o corals, grups de teatre, ofertes de conferències o publicacions de revistes.

Exercicis

- a) Busca informació sobre el socialisme utòpic, sobretot del seu vessant urbanístic.
- b) Quins factors van determinar l'aparició de les colònies industrials a Catalunya?
- c) Segons I. Terrades quines altres consideracions havia de tenir un negociant que creava una colònia industrial?
- d) Quines relacions es poden trobar entre el text de I. Terrades i el de Prat de la Riba?
- e) Compara el salari/hora actual i el de 1903, prenent com a base el preu dels lloguers. Quines conseqüències en treus?
- f) Segons el text de *La Publicidad*, consideres que la vida a les colònies era democràtica? Per què? Quin paper creus que jugava la muralla que envoltava les colònies? De quina ideologia podia ser l'autor del text de *La Publicidad*?
- g) Busca el significat d'aquests conceptes:
 - Mancomunitat de Catalunya.
 - Paternalisme.

La colònia Güell

1. LA FUNDACIÓ DE LA COLÒNIA GÜELL

PAUTAT DE TREBALL

Fets, conceptes i sistemes

- Causes de la fundació de la colònia Güell a Santa Coloma de Cervelló.
- Característiques pròpies de la colònia Güell que la diferencien d'altres colònies catalanes.
- Concepte de paternalisme social-catòlic.

Procediments

- Deducció de conceptes a partir de textos explicatius i històrics.

PAUTAT

En aquesta unitat didàctica pretenem que l'alumnat:

- a) Compregui els motius de la fundació de la colònia Güell, colònia que presentava unes característiques que l'allunyaven de la majoria de les colònies industrials catalanes. Això ho farem servint-nos de textos explicatius i a través d'un text editat per la pròpia empresa.

* * *

Els motius que originaren el trasllat, el 1891, a Santa Coloma de Cervelló, de la fàbrica de panes que la família Güell tenia instal·lada a Sants des de feia quaranta anys, convertint-se en una colònia industrial, semblen demostrar el que s'ha exposat anteriorment. En efecte, tot i existint la proximitat del riu, no es va emprar pràcticament l'energia hidràulica; va ser el vapor, a l'igual que en l'antiga fàbrica de Sants, allò que va permetre el funcionament de la maquinària. Per tant, sembla clar que el trasllat de la indústria respongué a l'interès dels seus creadors, Eusebi Güell i Ferran Alsina, per evitar la conflictivitat del món obrer, conflictivitat que havia influït en el tancament de la primitiva fàbrica de teixits de pana de Sants.

Discutido este punto, pensóse en la conveniencia de instalar la fábrica fuera de la ciudad para de este modo poner al obrero en mejores condiciones, facilitándole habitaciones espaciosas, mejores alimentos y dando a sus hijos una educación e instrucción más perfectas [...].

Túvose también en cuenta que [era] un poderoso medio de resolver la cuestión obrera en muchas industrias al ponerlas al lado de la población agrícola o rural y unir la mente de ambas [...].

El obrero industrial comunica a su padre y hermanos agricultores el espíritu de progreso y éstos en cambio mantienen en el industrial el espíritu de la tradición que mantiene el respeto a la propiedad.

(Colonia Güell y Fábrica de Panas y Veludillos de Güell y Cía., *Breve reseña histórica*, 1910)

La colònia Güell s'aparta molt del model clàssic de colònia industrial, les condicions de vida dels obrers eren, aquí, molt millors que les que existien en les colònies situades Llobregat amunt.

En certa mesura aquesta colònia responia més a un projecte de reforma social que a un projecte de rendibilitat econòmica. Un projecte de reforma social que és compartit pels dos impulsors de la colònia: Eusebi Güell i el director, i principal impulsor del projecte, Ferran Alsina. Ambdós eren dirigents de la Lliga Regionalista de Catalunya, un partit interclassista i conservador, i partidaris de la creació d'una societat on els conflictes socials fossin superats gràcies a l'actitud paternalista i protectora del propietaris, que esperaven fos corresposta per una actitud agraïda, submissa i obediènt per part dels obrers. Una societat on tothom sabés quin és el seu lloc i que ningú aspirés a canviar.

Nuestro Director preocupóse en gran manera de procurar al obrero atracciones que le retuvieran en su nueva vivienda, alejándolo así de los grandes centros de población donde suele encontrar la ruina de su cuerpo y de su alma.

A este fin empezó a darles en los días festivos algunas conferencias, en las cuales solía verter enseñanzas científicas puestas al día hábilmente a su alcance.

(Colonia Güell y Fábrica de Panas y Veludillos de Güell y Cía., *Breve reseña histórica*, 1910)

Tanmateix cal dir que la ubicació de la colònia Güell es va fer en una zona geogràfica ideal que permetés l'accés fàcil cap a la zona fluvial i cap als nuclis urbans de l'interior, així com a les masies. D'altra banda, es va intentar crear un model que relacionés de forma equilibrada tres elements diferenciats: la indústria, la residència i l'agricultura.

Exercicis

- a) Quins van ésser els motius de la fundació de la colònia Güell?
- b) Trobes alguna relació entre els textos de la *Breve reseña histórica* sobre la colònia Güell, editat per l'empresa, i les opinions de Prat de la Riba exposades en el capítol anterior?
- c) Comenta i explica a la teva manera aquest paràgraf:

Túvose también en cuenta que [era] un poderoso medio de resolver la cuestión obrera en muchas industrias al ponerlas al lado de la población agrícola o rural y unir la mente de ambas.

2. DESCRIPCIÓ DE L'ENTORN FÍSIC

PAUTAT DE TREBALL

Fets, conceptes i sistemes

- Descripció física de la comarca del Baix Llobregat.
- Concepte del treball d'erosió dels rius.
 - Terrassa fluvial.
 - Delta.
- Concepte d'escala.

Procediments

- Lectura i confecció de mapes.
- Deducció de conceptes a partir de textos explicatius.

PAUTAT

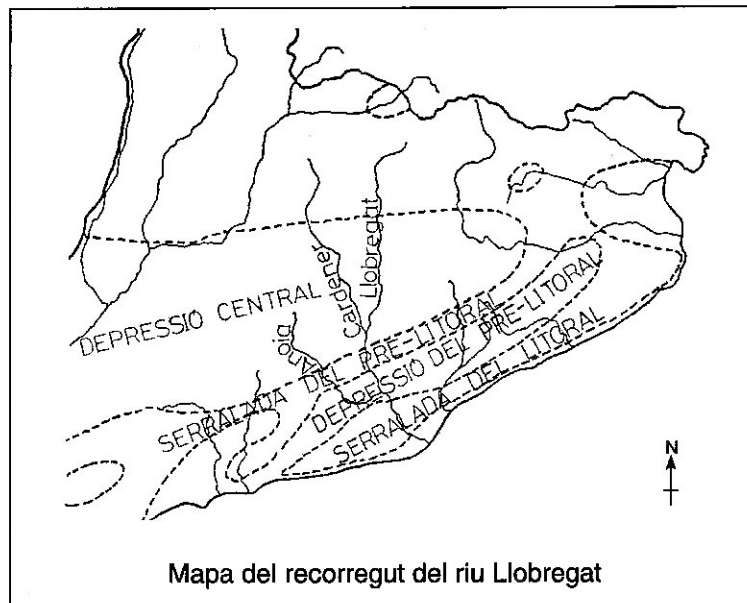
En aquesta unitat didàctica pretenem que l'alumnat:

- a) Comprengui l'entorn físic de la colònia Güell i que, a partir d'ell, entenguin els conceptes geogràfics esmentats en aquest capítol.
- b) Comprengui els conceptes geogràfics de: delta i terrassa fluvial, això ho farem a partir de gràfics i mapes.

* * *



Mapa comarcal de Catalunya



La colònia Güell està situada en el terme municipal de Santa Coloma de Cervelló, municipi que pertany a la comarca del Baix Llobregat.

La comarca del Baix Llobregat està formada per una estreta (en algun indret no té més de 5 quilòmetres d'amplada) i llarga (40 quilòmetres) franja de terra, estirada al llarg del riu Llobregat, que és l'eix que vertebrava la comarca.

El riu Llobregat talla, al llarg del seu recorregut per la comarca del Baix Llobregat, les diverses unitats de relleu de l'anomenat sistema Mediterrani:

- Primer talla la serralada pre-litoral pel congost del Cairat, al peu de la muntanya de Montserrat.
- Posteriorment travessa la depressió pre-litoral, on es produeix l'aiguabarreig amb l'Anoia.
- Després, la serralada de Marima, separant les serres de Collserola, a llevant, de les muntanyes més robustes del massís de Garraf, a ponent.
- Finalment, el Llobregat s'eixampla en un ampli delta d'uns 90 quilòmetres quadrats d'extensió.

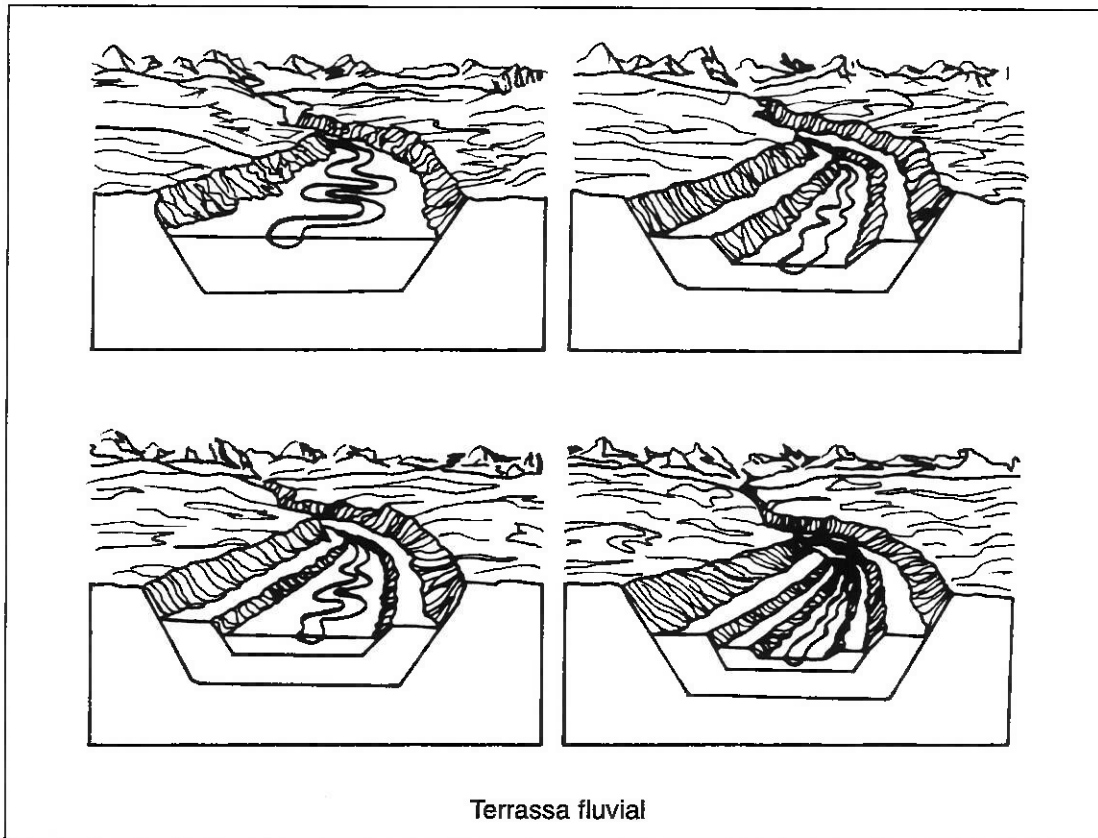
Aquest recorregut tan accidentat no és el resultat d'un procés d'erosió fluvial, sinó que és conseqüència de la important fractura en direcció NO-SE que talla perpendicularment el sistema Mediterrani.

Des de la sortida del congost del Cairat, el curs del riu va acompanyat d'un sistema de terrasses fluvials, formant una graonada, a cada riba, sobre les quals es desenvolupa una important activitat agrícola.

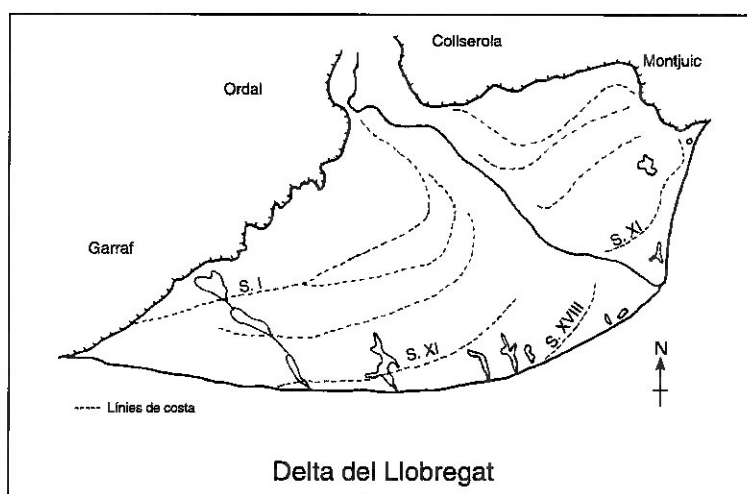
Després de Martorell aquesta graonada perd altura fins a convergir en una sola terrassa a l'arribar a Sant Boi, des d'on s'obre en un ampli delta format pels arrossegalls aportats pel Llobregat.

Perquè es pugui formar un delta és necessari que el mar sigui tranquil i sense corrents ni marees massa fortes que arrossequin molt lluny els sediments abocats pel riu.

L'avenç del delta del Llobregat és fàcil de constatar per la quantitat d'àncores i altres objectes que fàcilment es troben a escassa profunditat. En l'actualitat aquest



Terrassa fluvial. Fenomen morfològic produït en les zones laterals dels rius, fruit del successius canvis en els seus cabals, deguts, generalment, a canvis climàtics. Els rius, al llarg del temps i fruit de la seva capacitat d'erosió, excaven una vall que posteriorment omplen de materials d'al.luvió, formant, a ambdós costats, un o diversos esglaons o terrasses al.luvials.

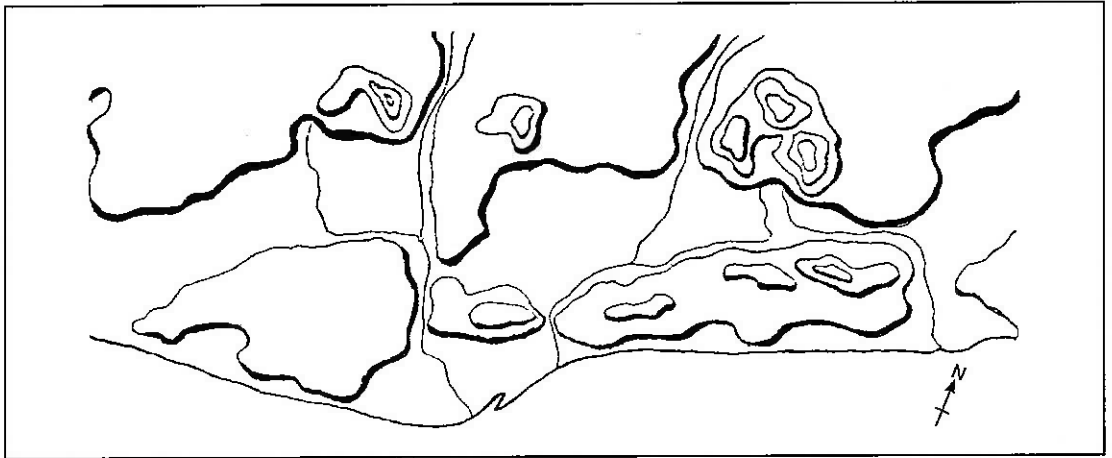


Delta. Un determinat tipus morfològic de desembocadura fluvial, en la qual es produeix un clar predomini de l'aportació al.luvial del riu sobre la capacitat erosiva del mar, la qual cosa fa que la terra s'endinsi en el mar.

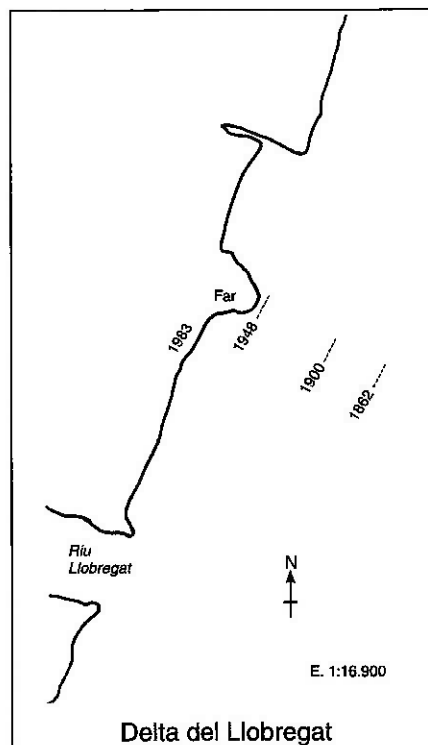
avenç s'ha enlentit considerablement, i fins i tot a la riba de llevant es pot apreciar un retrocés. Això és degut a la intervenció de l'home amb la sagnia del riu pels regatges i la indústria, pel consum d'aigua i per la sedimentació de masses importants de materials d'al.luvió, darrera de les rescloses, sense oblidar tampoc la important contaminació que ha provocat la creixent industrialització de la comarca.

Exercicis

- a) En aquest mapa mut dibuixa la comarca del Baix Llobregat i situa els accidents geogràfics que coneguis.



- b) Tenint en compte l'escala del mapa següent, digues quant ha avençat el mar des de 1862 fins 1948 al delta del Llobregat.



- c) Quines són les raons per les quals la comarca del Baix Llobregat ha gaudit històricament d'una agricultura rica? Per què l'agricultura va sent substituïda, avui dia, per la indústria? I quines conseqüències comporta això per al riu?
- d) Per què el Llobregat ha pogut construir un delta?
- e) Busca informació sobre aquests conceptes:
- Congost.
 - Comarca.
 - Erosió.
 - Materials d'al.luvió.

3. DESCRIPCIÓ DE LA COLÒNIA GÜELL

PAUTAT DE TREBALL

Fets, conceptes i sistemes

- Concepte de planificació urbanística.
- Anàlisi de l'habitatge obrer i de la fàbrica en la colònia Güell

Procediments

- Observació i lectura de plànols.
- Deducció de conceptes a partir de textos explicatius.
- Confecció de dibuixos i plànols.

PAUTAT

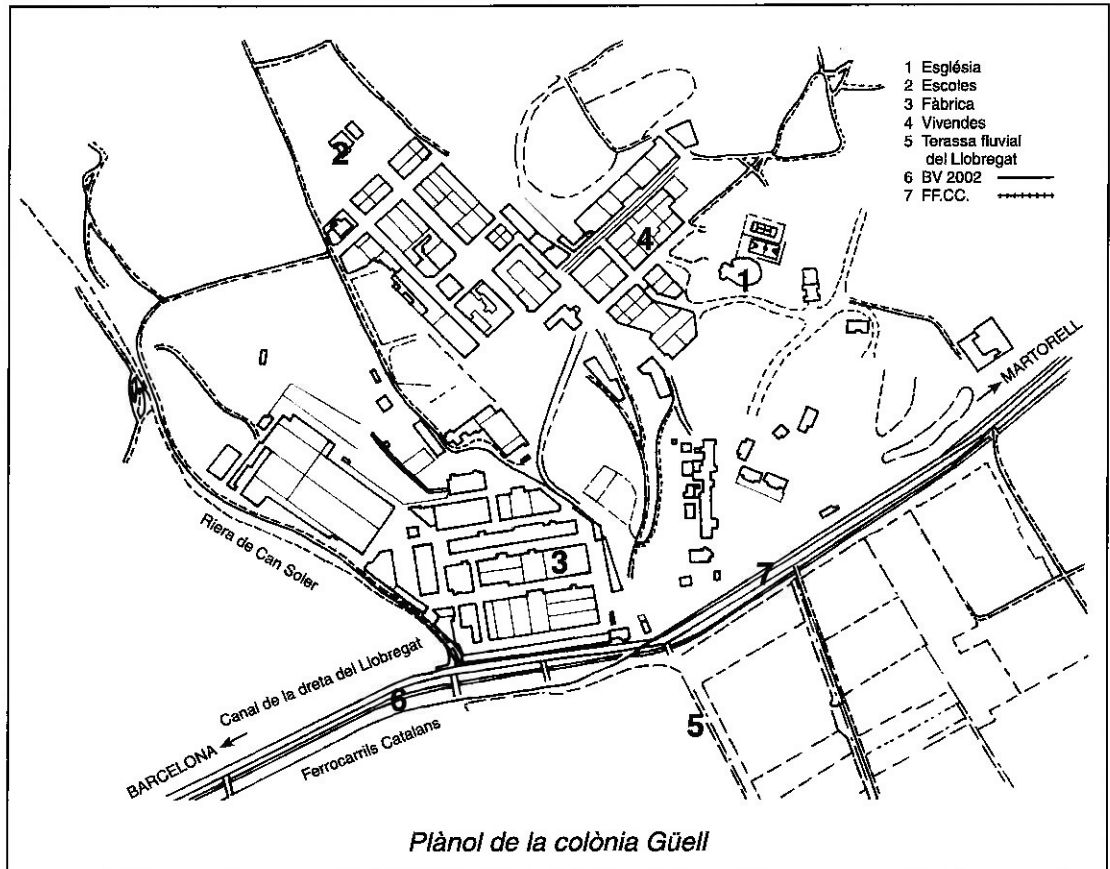
En aquesta unitat didàctica pretenem que l'alumnat:

- a) Compregui la importància com a model urbanístic de la colònia Güell; això ho farem a partir de textos i plànols.
- b) Compregui el valor arquitectònic dels edificis de la colònia i valori la racionalitat dels habitatges; això ho farem servint-nos de gràfics i plànols.

* * *

La colònia Güell està situada a la finca agrícola Can Soler de la Torre comprada el 1860 per Joan Güell i Ferrer, pare d'Eusebi Güell. Separada del nucli urbà de Santa Coloma de Cervelló uns dos quilòmetres, la colònia està ubicada en el límit entre aquest municipi i el de Sant Boi, separada d'aquest últim per la riera de Can Soler que fa de frontera entre ambdós termes municipals.

De l'antiga funció agrícola d'aquesta finca encara en queda la masia, que ocupa una posició central dins la colònia, i que, un cop restaurada, la família Güell va emprar com a residència.



La colònia Güell es troba al peu dels primers contraforts del massís del Garraf just en el límit on comencen les terrasses fluvials del Llobregat, límit per on corren la via del tren, el canal de la dreta del Llobregat i la carretera nacional, la qual cosa fa que estigui molt ben comunicada.

Güell va encarregar la planificació de la colònia al gabinet de l'arquitecte Antoni Gaudí. Sembla, però, que Gaudí no es va poder dedicar massa a aquest encàrrec, i el pes de la feina va recaure en el seu col.laborador, l'arquitecte Francesc Berenguer i Mestres.

La colònia Güell ocupa un superfície de 160 hectàrees de les quals 36 estan edificades. El terreny presenta una considerable elevació a mesura que anem cap a l'oest, elevació presidida per dos turonets. Al de la dreta hi ha les escoles, mentre que al de l'esquerra hi trobem l'església. Podria dir-se que tan Güell com Gaudí volien que la fe i la ciència presidissin la colònia.

El plànol general de la colònia presenta un traçat clarament estructurat per avingudes arbrades. En la part més baixa de la finca, a peu de carretera, està situada la fàbrica, formant amb l'església i les escoles un triangle equilàter. En el centre d'aquest triangle hi trobem la masia, residència dels propietaris.

Entre la fàbrica i els habitatges hi ha un ampli parc que separa l'activitat industrial dels habitatges i que respon al caràcter filantròpic i utòpic que, en certa mesura, caracteritza el projecte de la colònia Güell.

Había dos maneras de trasladar la fábrica fuera de Barcelona: instalarla en uno de los muchos pueblos que ofrece Catalunya a propósito para este objeto; o bien fundar un pueblo nuevo, con viviendas higiénicas, escuelas más perfectas de lo que suelen ser las de los pueblos rurales, y crear en el nuevo centro de po-

blación instituciones capaces de contribuir al desarrollo moral y material de sus habitantes.

[...] Llevados del deseo de resolver el problema social en lo que se refiere a la población industrial, decidimos instalar la nueva fábrica y construir un pequeño pueblo en la finca propiedad de D. Eusebio Güell, en Santa Coloma de Cervelló, acogiéndonos a la Ley de colonias de 1868.

(Colònia Güell y Fàbrica de Panas y Veludillos de Güell y Cía., *Breve reseña histórica*, Barcelona, 1910)

3.1. Els habitatges

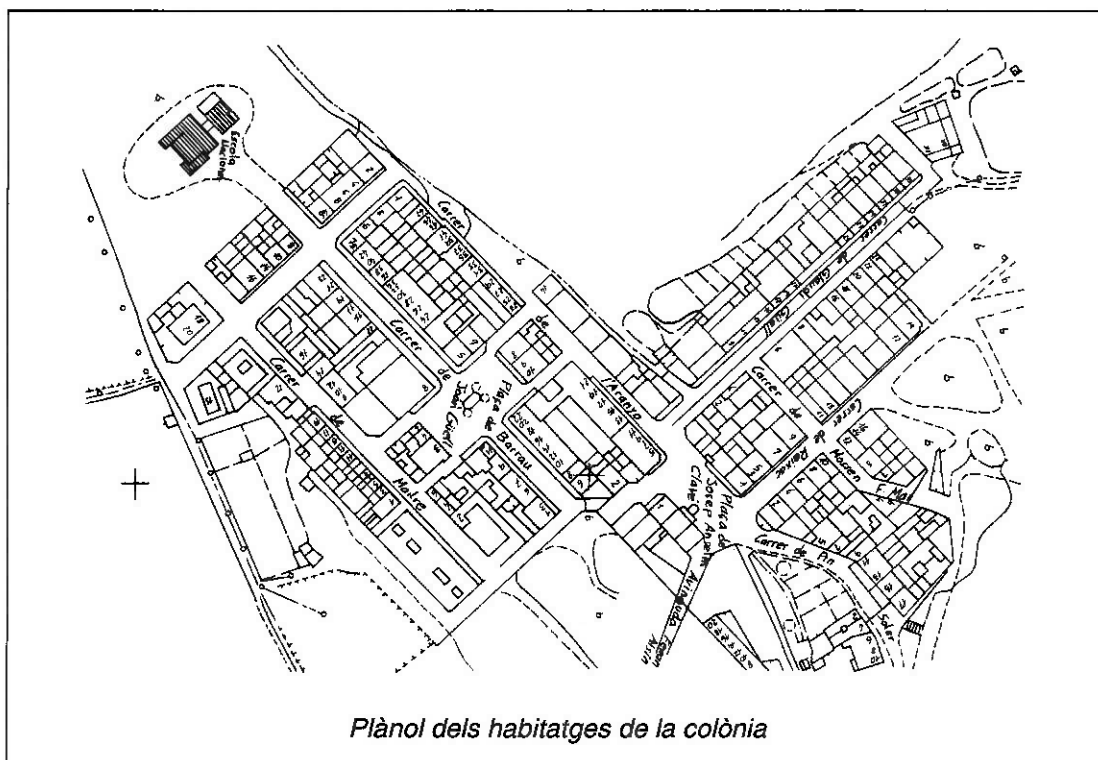
Els habitatges estan distribuïts a l'entorn de dos eixos (carrer de Reixac i carrer de Barrau) que partint de la plaça J. Anselm Clavé l'un porta cap a l'església i l'altre cap a les escoles. Entorn d'aquests dos carrers es distribueixen uns 150 habitatges i diversos edificis dedicats a diferents activitats: comerços, fondes, teatre, ateneu i cooperativa.

De la disposició d'aquests habitatges en el plànol hauríem de destacar dues característiques:

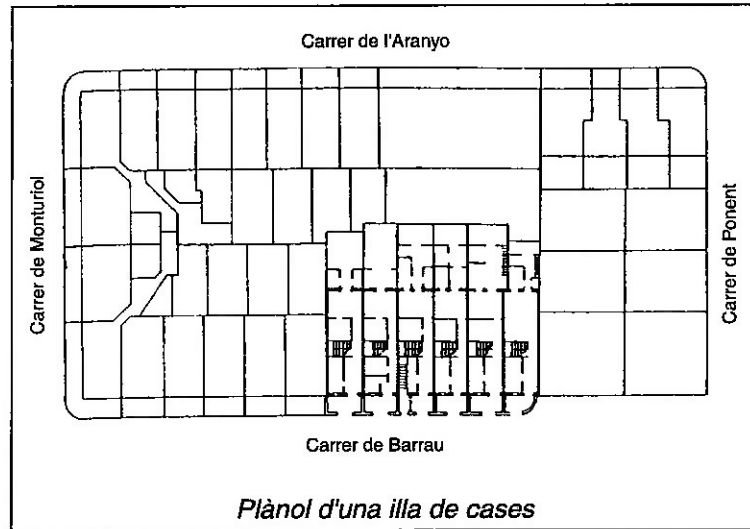
La primera és que els edificis més singulars de la colònia, l'església, les escoles, la masia o la fàbrica, es troben a la perifèria del poble.

La segona, conseqüència de la primera, seria la falta d'un centre pròpiament dit. La plaça Joan Güell, destinada a jugar aquest paper, no esdevé centre per no disposar de cap edifici d'importància

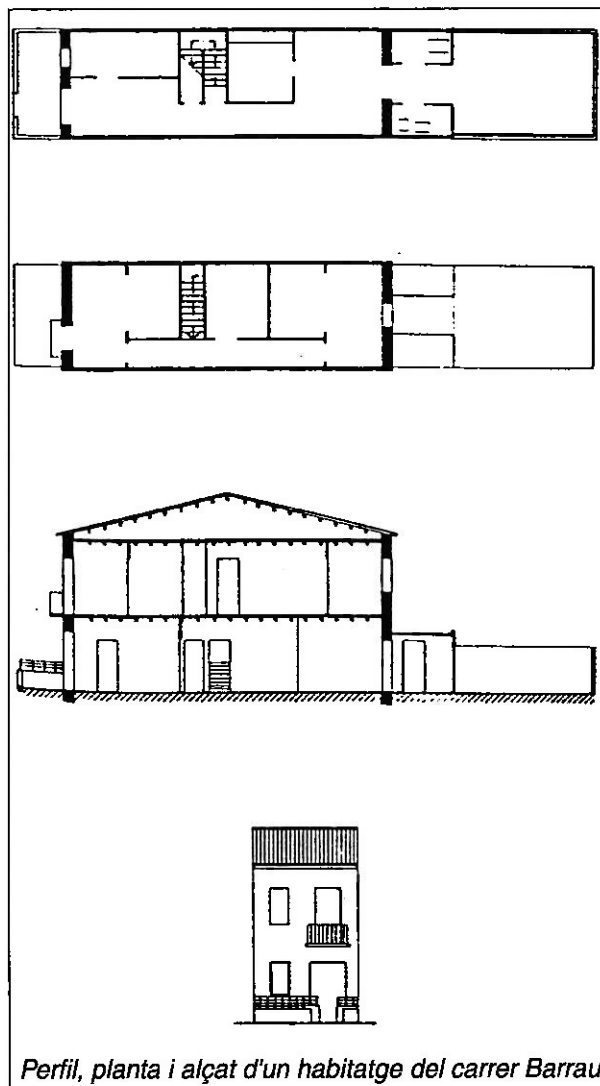
Els habitatges són unifamiliars, adossats, i conformen illes de cases. Existeixen uns models tipològics que es repeteixen molt sovint. Generalment predomina la casa amb planta baixa i pis, una eixida o pati, al darrera, i algunes tenen un petit jardí al davant.



Plànol dels habitatges de la colònia



La distribució interior de l'habitatge ve determinada per les mides de la parcel·la, aquesta acostumava a ésser estreta (4 m) i llarga (20 m) per aprofitar el màxim d'espai i perquè l'ús de bigues de fusta no permetia una major amplada. Aquest fet farà que, tant a la planta baixa com al primer pis, les habitacions es



distribueixin al llarg d'un passadís i solament tinguin ventilació directa les situades en els extrems. A la planta baixa solia haver-hi la cuina i el menjador, mentre que en el pis hi havia les habitacions.

Els habitatges no tenien tots les mateixes mides. Les diferències podien anar des de 60 m², les més petites, fins a 140 m², les més grans, això ens dóna una mitja d'uns 88 m²; unes dimensions més que considerables sobretot si les comparem amb els habitatges de la resta dels obrers de l'època, i fins i tot amb les que es gaudeixen a l'actualitat. Però si tenim en compte que en aquella època predominava la família extensa (avis, pares, fills) i que l'empresa preferia famílies nombroses per tal d'abaratir costos d'habitatge i fer més forta la dependència de les famílies envers l'empresa, les dimensions dels habitatges eren, si més no, modestes.

La diversitat de tipologies, sobretot en les façanes, donava a la colònia un aire de poble, lluny de la lletja monotonía i grisa uniformització d'altres colònies industrials. Però també, permetia que la jerarquització a la fàbrica es reflectís dins el poble, amb la qualitat i dimensions de l'habitatge del què es gaudia i que assignava la direcció de l'empresa.

3.2. La fàbrica

Com ja hem dit, la fàbrica està construïda a la part més baixa de la finca, a peu de carretera, i malgrat tenir el canal de la dreta del Llobregat just al costat de la fàbrica, mai no es va plantejar l'ús de l'energia hidràulica com a força motriu; el perfil del canal d'aquest indret no ho permetia, i tampoc va ser mai, aquesta, la intenció dels impulsors del projecte. De vell nou, es va instal·lar una màquina de vapor, primer de 500 CV i, posteriorment, va ésser substituïda per una altra de 1.000 CV, la més potent construïda fins aleshores per l'empresa metal·lúrgica barcelonesa, La Maquinista Terrestre y Marítima, de la qual Eusebi Güell també era accionista.

La fàbrica la formen un conjunt d'edificis i naus industrials, tots ells construïts amb maó vist. Del conjunt destacaríem l'edifici principal que, malgrat sols se'n va construir la meitat, pot ser considerat un exemple ideal de la fàbrica de pisos.

L'edifici té planta baixa i quatre pisos, tots iguals i de planta lliure, amb columnes de ferro colat que permeten crear unes àmplies plantes amb sòls de fusta i molt ben il·luminades per un gran nombre de finestres. Del conjunt de l'edifici sobresurt el cos del muntacàrregues, que comunicava les diferents plantes entre si, així com la torre de l'escala.

A més d'aquest edifici també podem destacar-ne d'altres com les singulars naus de l'assecat, amb parets de maó, formant gelosies que afavorien l'aireig i l'assecat de les peces de roba, així com la xemeneia de 45 metres d'altura, que amb la seva presència dóna un aspecte clarament fabril al conjunt.

Exercicis

- a) Explica les característiques geogràfiques de la zona on es troba la colònia Güell.

- b) Busca l'esquema d'un feu i compara'l amb el plànol de la colònia Güell.
- c) Des de quina perspectiva ideològica s'explica la gran extensió de les zones verdes dins la colònia?
- d) Després d'estudiar el dibuix de la planta, l'alçat i la façana d'aquest habitatge obrer, comenta la impressió que en treus.
- e) Fes un croquis de la planta de casa teva i compara-la amb els habitatges obrers de la colònia Güell.
- f) Busca informació sobre aquests conceptes:
 - Racionalisme.
 - Jerarquització.

4. EL MODERNISME I LA COLÒNIA GÜELL

PAUTAT DE TREBALL

Fets, conceptes i sistemes

- Concepte i característiques del modernisme.
- Característiques específiques del modernisme a Catalunya.
- Característiques de l'arquitectura modernista.

Procediments

- Observació i lectura de plànols.
- Deducció de conceptes a partir de textos explicatius.
- Comentari d'edificis modernistes.

PAUTAT

En aquesta unitat didàctica pretenem que l'alumnat:

- a) Compregui les característiques del modernisme, sobretot en el camp de l'arquitectura, a partir de les obres que Gaudí i els seus col·laboradors van realitzar a la colònia Güell.
- b) Compregui els motius pels quals el modernisme va arrelar amb tanta força a Catalunya, així com els motius de la seva decadència.
- c) Compregui els aspectes, estèticament i tecnològicament, innovadors de l'obra de l'arquitecte Antoni Gaudí. Aquesta unitat hauria d'anar acompanyada d'una sessió de diapositives d'arquitectura modernista, per tal que l'alumnat entengui quines són les principals característiques d'aquest estil arquitectònic.

A finals del segle XIX es desenvolupa a Catalunya un moviment cultural que rep el nom de *modernisme*. Si bé aquest moviment arriba a Catalunya procedent d'Europa, i podem trobar arreu del continent corrents artístics similars, el modernisme arrelarà a Catalunya amb una força difícil d'explicar si no tenim en compte el moment històric que estava vivint la societat catalana.

Com ja hem explicat, a Catalunya s'havia desenvolupat una burgesia industrial que, malgrat gaudir d'un gran poder econòmic, es trobava molt allunyada del poder polític, poder que era monopolitzat per una oligarquia centralista i immobiliària, molt poc favorable a les mesures econòmiques defensades pels sectors industrials.

No és gens estrany, doncs, que els artistes modernistes recuperin, dins la seva obra, plantejaments catalanistes però donant-los continguts més moderns. Així doncs, dels diferents postulats ideològics del modernisme podríem destacar:

- La crítica que fan al catalanisme tradicional totalment preocupat pel passat i d'esquena al futur.
- Un rebuig a l'esperit materialista i interessat de la burgesia catalana, més preocupada de defensar els seus interessos econòmics que de defensar els interessos nacionals de Catalunya.

Catalunya podia i volia ésser autònoma, no pel seu passat, sinó en la mesura en què era una nació moderna, i, si volia ésser-ho de debò, calia que fos autònoma. Això comportava, és clar, una crítica molt radical del catalanisme tal com era aleshores [...] Aquest nacionalisme nou, antitradicionalista, era, al costat de l'elitisme antiburgès, l'altre element ideològic característic del Modernisme com a moviment.

(Joan-Lluís Marfany, *El modernisme literari*)

Aquest radicalisme antiburgès, que va apropar a alguns intel·lectuals modernistes a postures anarquistes, junt amb la crisi de finals del segle XIX i la radicalització que aquesta va provocar, seran les causes de la decadència del modernisme i de l'aparició del noucentisme com a reacció del catalanisme moderat, sobretot després dels aldarulls coneguts amb el nom de *La Setmana Tràgica*.

L'arquitectura modernista

Principals característiques de l'arquitectura modernista:

- a) Trenca amb la divisió entre materials nobles (la pedra i el marbre) i materials vulgars (maó, ferro, ceràmica), deixant-los vistos i utilitzant-los com a elements decoratius.
- b) Dóna preferència a les línies corbes i ondulades sobre les rectes, deixant de banda la preocupació per la simetria.
- c) S'afavoreix la integració de les arts amb la utilització del ferro forjat, la ceràmica i l'escultura com a elements de decoració arquitectònica.
- d) La decoració busca la seva inspiració en la natura, motius florals, i en elements catalanistes.

El modernisme a la colònia Güell

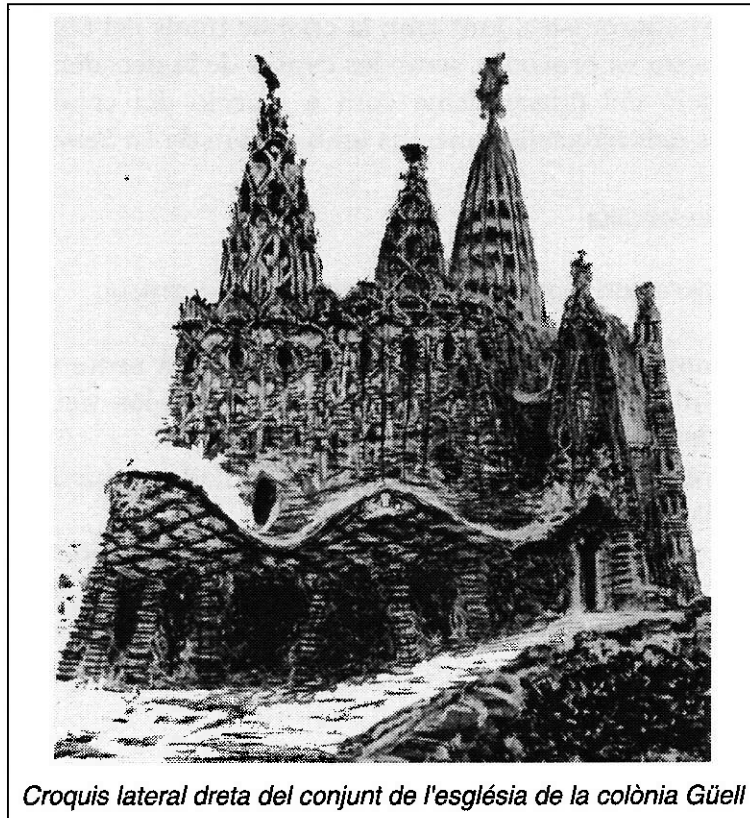
Eusebi Güell, element representatiu del burgès català de l'època, esdevindrà un dels principals mecenes que tindrà aquest nou art. El seu artista més representatiu serà l'arquitecte Antoni Gaudí. Una gran part de l'obra de l'arquitecte va ésser realitzada per encàrrec de la família Güell, el Parc Güell, el Palau Güell, i fins i tot bona part de l'obra de Gaudí de fora de Catalunya fou realitzada pels López i López, parents dels Güell.

Com ja s'ha dit abans, a la colònia Güell també es manifesta clarament la influència del modernisme, el predomini del maó vist, l'ús de la ceràmica com a element decoratiu, la decoració geomètrica de les façanes utilitzant els maons, etc. Però no tots els edificis tenen la mateixa consideració; dins la colònia hi ha una gradació en el tractament dels edificis que explica molt bé aquest micro-cosmos personal, d'Eusebi Güell, que és la colònia Güell.

Tant l'església com l'escola ocupen una posició perifèrica i elevada respecte a una població a la qual semblen presidir i, d'altra banda, també és significatiu que siguin els dos edificis més elaborats de la colònia.

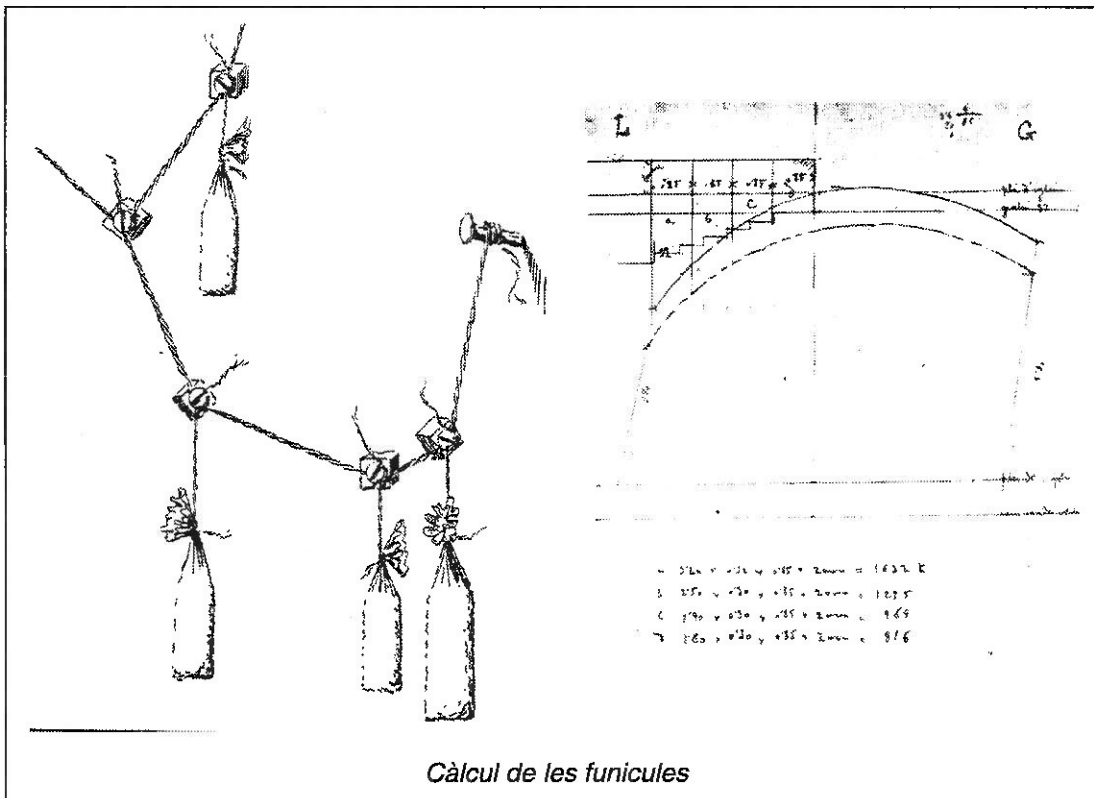
— L'església és l'única obra de la colònia realitzada personalment per Antoni Gaudí. Era un projecte molt ambiciós, i havia de ser el temple més important de la comarca, malgrat que tan sols se'n va construir la cripta. Les obres de l'església es van començar al 1908 després de deu anys d'estudis previs, i es van aturar al 1914 quan les finances d'Eusebi Güell es veieren afectades per la crisi. Aquesta obra destaca per:

- Una perfecta i elaborada combinació de materials (pedra basàltica, maó recuit i ceràmica).



Croquis lateral dreta del conjunt de l'església de la colònia Güell

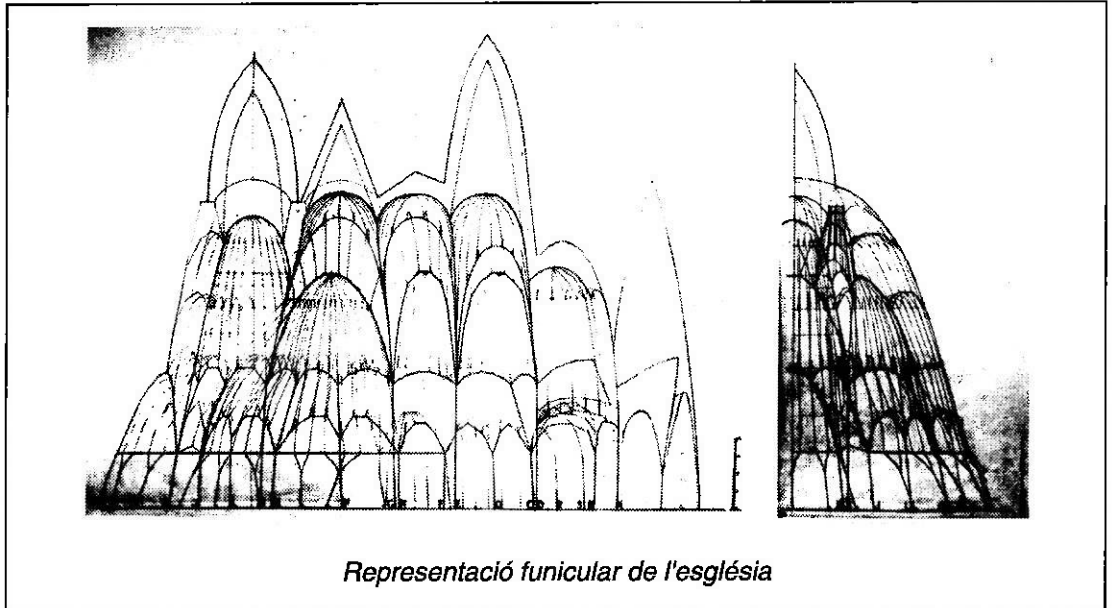
- L'ús constant de formes de la geometria ondulada, que accentuen l'espiritualitat de l'obra, sobretot en les voltes en forma de paraboloides hiperbòlics construïdes amb el sistema de càlcul funicular.
 - El profund simbolisme religiós que impregna tota l'obra, aportat per la gran quantitat de detalls que decoren les parets i voltes («alfa i omega», els peixos eucarístics, la serra de Sant Josep, etc.).
- Finalment, caldria destacar el procediment emprat per Gaudí per determinar les formes ideals de l'estructura, la maqueta estereostàtica o funicular (l'anomenem funicular, de *funiculum*, cordill), que va ser una troballa pel que fa al camp del càlcul estructural.
- L'escola, obra de Francesc Berenguer (1866-1914), col.laborador i amic personal d'Antoni Gaudí, consta de dues parts: la casa del mestre i les escoles (n'hi havia una per nens i un altra per nenes). És l'edifici civil més important dins la colònia.



Funicular. És la corba que dibuixa, en cada cas particular, un cordill suspès pels seus caps, segons la intensitat, la situació i la direcció de les càrregues que actuen sobre ell. Cada corba funicular té la seva equació particular, a diferència de la catenària (el seu nom ve de *cadena*) i de la paràbola, les equacions generals de les quals són conegudes.

Catenària. És una corba plana dibuixada per un cordill uniforme i pesat que penja lliurement entre dos punts.

A diferència de la corba funicular, sobre cada punt de la catenària actua una mateixa força, la de la gravetat.

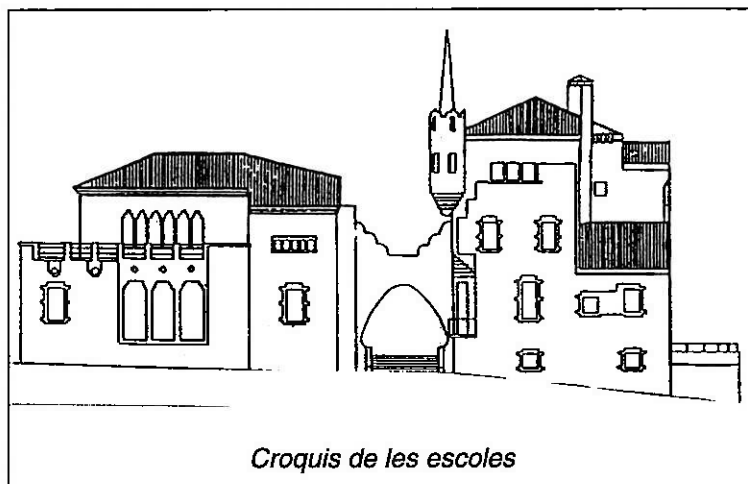


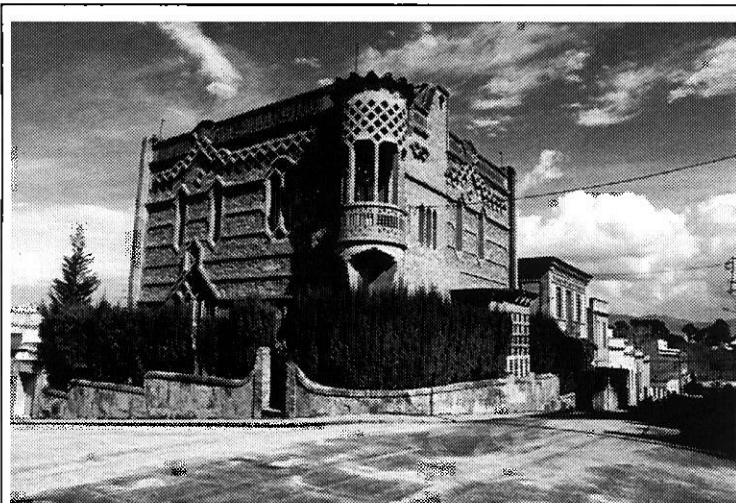
Tant per les formes (utilització de l'arc parabòlic), com pels materials utilitzats, s'inclouen plenament dins el modernisme. Situada en una pineda, separada de la fàbrica i del nucli urbà, la seva situació i orientació va ser estudiada acuradament.

Resultando pequeños los locales destinados a escuelas se va a proceder a la construcción de uno nuevo, en el cual las salas destinadas a clases diurnas estarán orientadas de suerte que en invierno penetre en ellas el sol el mayor número de horas posible, a fin de que puedan permanecer los niños con las ventanas abiertas y hacer vida higiénica, hoy tan recomendada por eminencias médicas, del llamado Gran Aire.

(Colònia Güell y Fábrica de Panas y Veludillos
de Güell y Cía., *Breve reseña histórica*, Barcelona, 1910)

Dins la colònia també hi ha d'altres edificis notables des d'un punt de vista arquitectònic, com poden ser Ca l'Espinàs, Ca l'Ordal o l'edifici de la cooperativa. En la seva realització va destacar un altre col.laborador d'Antoni Gaudí: Joan Rubió i Bellver (1870-1952).





Ca l'Espinàs

Exercicis

- a) Segons Joan-Lluís Marfany quines serien les principals característiques del modernisme a Catalunya?
- b) Busca, en una enciclopèdia, informació sobre el modernisme.
- c) Quines són les principals característiques de l'arquitectura modernista? Es poden trobar aquestes característiques en la cripta de la colònia Güell? Raona la resposta.
- d) Explica la diferència que hi ha entre una corba funicular i la catenària.
- e) Explica per què es pot afirmar que la situació i orientació de les escoles va ser estudiada acuradament.

5. EL FUNCIONAMENT DE LA COLÒNIA GÜELL.

PAUTAT DE TREBALL

Fets, conceptes i sistemes

- Concepte i procés de filatura, teixit, tintat i acabat.
- Organització del treball dins una fàbrica tèxtil de principis de segle.

Procediments

- Deducció de conceptes a partir de textos explicatius i documents històrics.

PAUTAT

En aquesta unitat didàctica pretenem que l'alumnat:

- a) Copsi l'organització del treball a la fàbrica de la colònia i que ho compari amb l'organització actual. Això ho farem a través de la lectura dels textos i la realització dels exercicis corresponents.

* * *

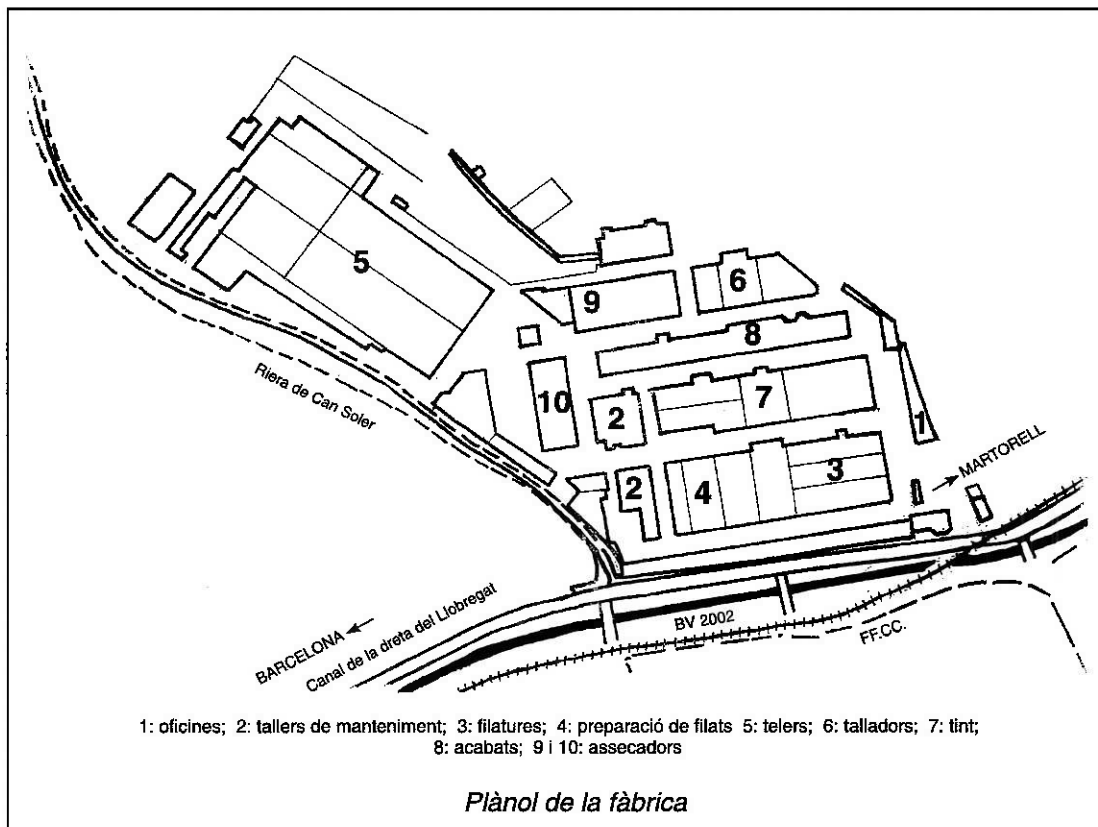
5.1. El treball a la fàbrica

Dels mil treballadors que habitualment treballaven a la fàbrica, més de la meitat eren dones, les quals s'encarregaven de les màquines de filar, de les de teixir i dels acabats. Els homes s'encarregaven més aviat del manteniment mecànic i del transport intern. Segons les èpoques i la feina, es feien un, dos o tres torns al dia.

A la fàbrica de la colònia es feia tot el procés productiu, transformant el cotó en panes i velluts tenyits i acabats.

Les fases del procés de transformació eren les següents:

- a) filatura
- b) teixit
- c) tenyit
- d) acabat



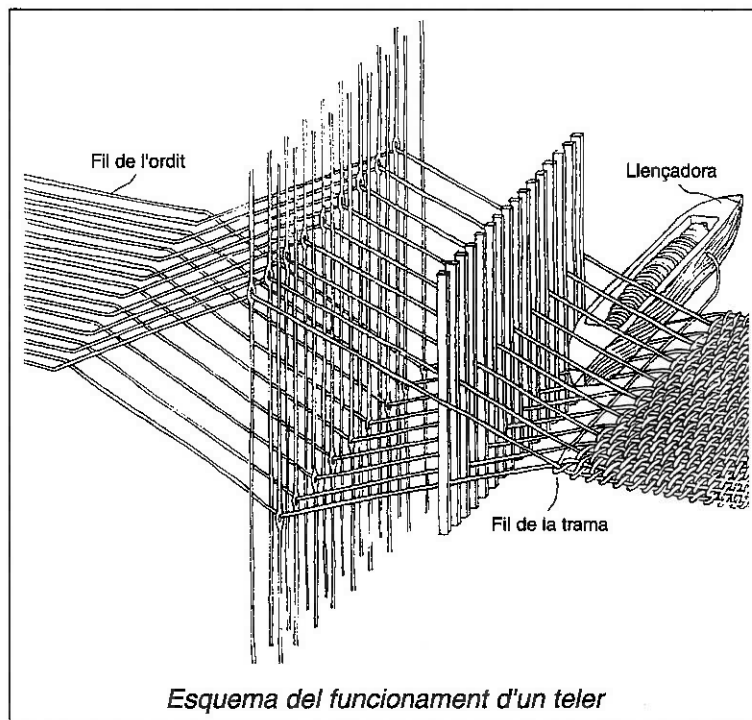
A) La filatura

La primera fase era la filatura i consistia en transformar el cotó en fil disposat ja per teixir. Aquest procés es feia a l'edifici 3 del nostre plànol. Era un edifici amb planta baixa i 3 pisos.

Primer es feia la BARREJA de diverses fibres de cotó amb unes màquines anomenades BATANS. També s'estirava el fil «pentinant» les floques de cotó amb les cardes. Després amb la màquina anomenada METXERA es feien METXES o VETES de fil que eren com feixos de fils.

El fil definitiu s'obtenia amb unes màquines anomenades CONTÍNUES.

Els fusos de files es transportaven a l'edifici 4, adossat a l'anterior, i que tenia una sola planta on es feien RODETS anomenats PLEGADORS i així quedava el fil preparat per ser teixit.



B) El teixit

Aquesta operació es realitzava a l'edifici 5, on hi havia nombrosos TELERS on es feien panes i velluts. Aquests últims es feien amb els TELERS DE RODA, inventats pel primer director de la colònia, FERRAN ALSINA, que era de Roda de Ter (Barcelona).

Des de 1890 a la fàbrica s'utilitzaven telers mecànics, inventats el 1785 per l'anglès Cartwright.

Els telers són màquines per fabricar teixits els quals són formats per *ordit* i *trama*. Al darrera té el PLEGADOR DE FIL u ORDIT, del qual es desenrotlla cap amunt l'ordit. La LLANÇADORA passa per dintre de la CALADA, i deixa darrera d'ella un tros de fil de trama anomenat PASSADA.

C) *El tint*

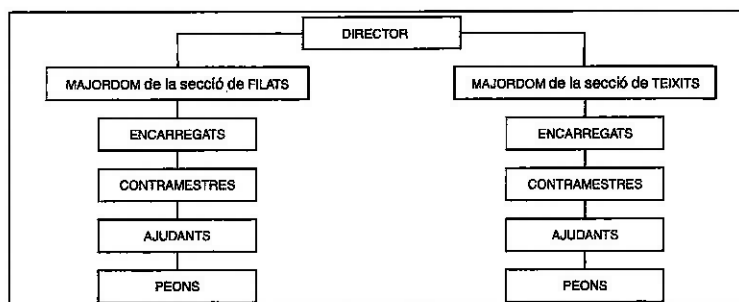
Les teles de pana i vellut es tenyien a l'edifici 7, i als edificis 9 i 10 s'asseca-ven, per això aquests dos edificis tenen les parets calades o foradades.

D) *L'acabat*

Finalment, a l'edifici 6 es tallava la pana i al 8 es repassaven les teles i es feien paquets.

Dins el recinte de la fàbrica també s'hi poden veure altres edificis que ser-vien per a diverses activitats de manteniment com fusteria, electricistes, llau-ners...

5.2. Organització dins la fàbrica



El DIRECTOR era responsable màxim de la producció dins la fàbrica i també dins la colònia, ja que feia funcions d'alcalde i jutge. El primer director va ser FERRAN ALSINA i el van succeir els fills del senyor Güell, Claudi i Santiago.

Els MAJORDOMS s'encarregaven de la supervisió del personal dins la fàbrica. Eren dos, un per a la secció de FILATURA i l'altre per a la de TEIXITS o TELERS.

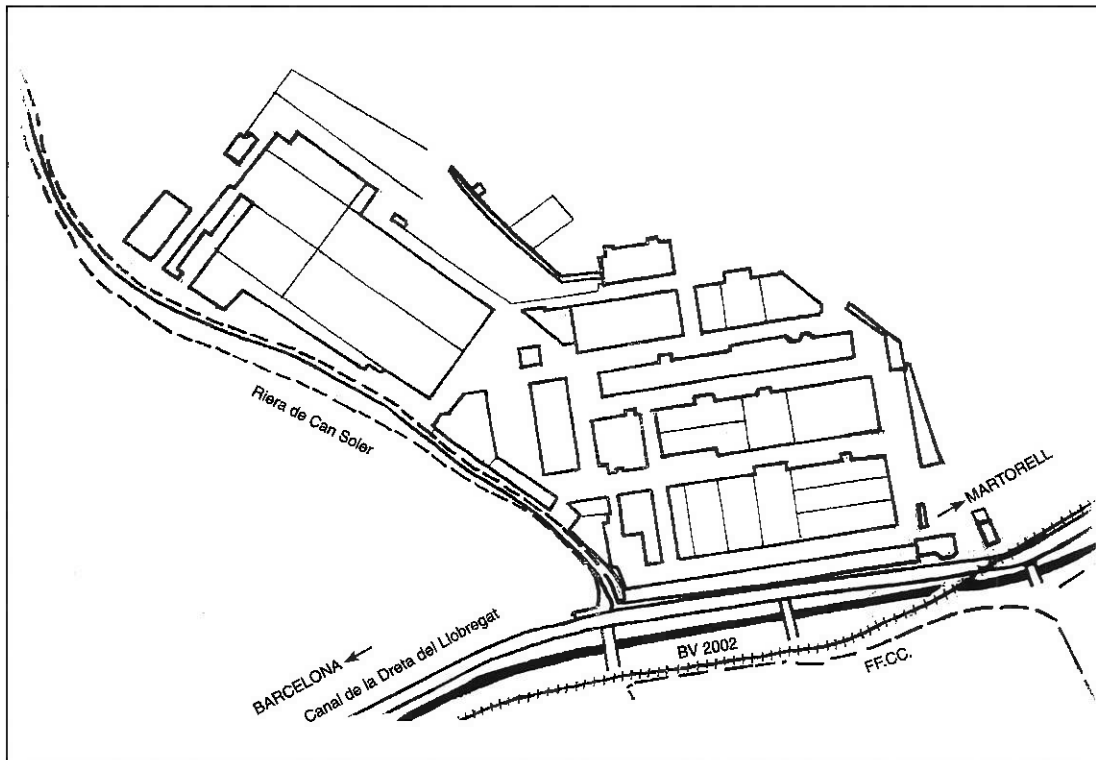
Els ENCARREGATS controlaven la producció de cada secció.

Els CONTRAMESTRES s'encarregaven d'una BRIGADA. Cada brigada tenia 40 telers i n'hi havia 8 a cada torn. Els contramestres vigilaven el seu funcionament.

Cada treballadora es feia càrrec de 4 telers.

Exercicis

- Busca en una enciclopèdia informació sobre la planta de cotó.
- Busca informació sobre el vellut i la pana.
- Per què hi treballaven més dones que homes a la indústria tèxtil?
- Explica l'organigrama del treball a la fàbrica de la colònia Güell.
- Sobre aquest plànol de la fàbrica, dibuixa el recorregut que feia el cotó, i assenyala, en cada edifici, quina activitat es desenvolupava en el seu interior.



6. LA VIDA A LA COLÒNIA GÜELL

PAUTAT DE TREBALL

Fets, conceptes i sistemes

- Organització de la vida social i recreativa de la colònia Güell.
- Sistema educatiu a la colònia Güell.
- L'habitatge com a medi de control del treballador.

Procediments

- Deducció de conceptes a partir de textos explicatius i documents històrics.
- Utilització de llibres i enciclopèdies.

PAUTAT

En aquesta unitat didàctica pretenem que l'alumnat:

- a) Conegui la forma de vida dins la colònia Güell i exerceixi l'esperit crític i comparatiu; això ho farem a través de testimonis d'antics treballadors de la colònia i documents històrics.

Els Güell van donar certament moltes facilitats i comoditats als seus treballadors de la colònia a fi i efecte d'obtenir d'ells un comportament dòcil i fidel a l'empresa.

El director de la fàbrica era, al mateix temps, el veritable alcalde i jutge dels habitants de la colònia, ja que quasi tots els serveis que rebien els treballadors provenien de la pròpia empresa. Aquesta donava als treballadors habitatge, ensenyament, assistència mèdica, servei de guarderia, manteniment de les cases i llocs públics; i tot, no caldria dir-ho, de forma gratuïta.

L'empresa pagava les festes i actes culturals i recreatius. Malgrat pertanyia al terme municipal de Santa Coloma de Cervelló, l'ajuntament no tenia cap incidència en la vida de la colònia. Però tots aquests serveis eren condicionats al manteniment del lloc de treball a la fàbrica; si aquest es perdia, es perdien també tots els avantatges esmentats, per tant, el rendiment en el treball era la base de tot aquest benestar. A canvi, però, els sous eren més baixos que els d'altres empreses del sector.

Les paraules d'un antic treballador de la colònia ens confirmen també el que acabem d'observar:

Era com un poble. Tots ens coneixíem. Teníem de tot: escola, teatre, cinema, cooperatives, equip de futbol, metge, farmàcia, bar i dues fondes (Cal Niño i Can Silvestre) on menjaven hostes i alguns treballadors. Encara que al migdia venien processons de nens i dones que portaven el menjar pels treballadors dels pobles veïns.

Els meus pares eren espardenyers i van venir a viure a la colònia, on jo ja hi vaig néixer. Treballaven a la fàbrica i també tenien una botiga.

No tot aquell que volia podia entrar a treballar i viure a la colònia. Es demanaven antecedents per ser admès.

Es cobrava molt poc. Els sous eren més baixos que a la resta de les fàbriques, però teníem barata la vivenda, la sanitat i l'educació. Fins l'any 1936 no hi va haver cap conflicte o lluita social a la colònia Güell.

(Testimoni d'un antic treballador de la colònia)

Una jornada habitual

El treball a la fàbrica condicionava tota la vida de la colònia, tota la jornada s'organitzava d'acord amb l'horari de la fàbrica, tant pel que fa als adults com pel que fa als petits.

A les cinc del matí, el sereno o vigilant nocturn despertava als obrers que li ho havien demanat. També la campana de la fàbrica sonava a la mateixa hora durant força estona. A les sis del matí es tancaven les portes d'accés a la fàbrica.

A les vuit i quart, els pares anaven a casa seva a esmorzar i despertaven els seus fills perquè anessin a la guarderia o a l'escola.

A les dotze tothom anava a dinar a casa seva i a un quart de dues tornaven a la feina. Mentre, els nois i noies s'estaven a l'escola de dues a cinc de la tarda. Es sortia de la fàbrica a tres quarts de set.

Només els diumenges i festius es trencava aquest ritme diari. Quan la feina era molta, s'establien dos torns i a vegades tres.

L'educació

Des de la seva inauguració, els nois i noies de la colònia podien d'assistir a l'escola gratuïta de la colònia. Al principi l'escola es trobava al número 2 del carrer de l'Aranyo; aquest edifici, posteriorment, seria el convent de les monges i, més tard, el centre parroquial de Sant Lluís. A partir de 1910 els nens van poder assistir a la magnífica escola encara existent, construïda per l'arquitecte Francesc Berenguer al bell mig d'un pinar i damunt un turonet des del qual es domina la colònia.

Podem afirmar que era una bona escola i que donava un ensenyament català i religiós tal com corresponia a la mentalitat de la família Güell.

També, ben aviat, va començar a funcionar la guarderia de les monges, que acollia els més petits; i, a l'Ateneu, es feien classes nocturnes pels aprenents de la fàbrica.

Tot el personal de la colònia rebia una bona formació, de la qual se'n beneficiaven tant les famílies treballadores com la mateixa empresa. Només els directors i alguns majordoms es formaven fora de la colònia. Els alumnes més avançats anaven a l'Escola del Treball de Barcelona a aprendre un ofici que fos útil a la fàbrica. Les noies rebien un ensenyament diferent del que rebien els nois, doncs, mentre educaven les noies principalment en feines domèstiques (cosir, cuinar, etc.), els nois rebien una educació fonamentalment tècnica.

L'habitatge

Aproximadament la meitat dels mil treballadors de la fàbrica vivien dins la mateixa colònia, en cases que eren propietat de l'empresa, la qual les llogava o, en alguns casos, les venia, reservant-se sempre la propietat del sòl.

La colònia va ser construïda amb la idea de reproduir un poble. El terreny era dels Güell i les cases també. Alguns edificis els van dissenyar arquitectes famosos, amb prestigi.

No hi havien propietaris, totes les cases eren de lloguer. Pagaven 5 o 10 pessetes al mes i no pagaven ni aigua ni llum.

Les vivendes s'atorgaven segons la categoria dels treballadors i empleats.

(Testimoni d'un antic treballador de la colònia)

L'empresa sempre es reservava el dret de recuperar l'habitatge en el cas que el treballador o treballadora deixés de treballar a la fàbrica per qualsevol motiu.

Condicions d'un contracte de lloguer a la colònia Güell:

2.^a Teniendo en cuenta que la casa arrendada forma parte de la colonia Güell, constituida única i exclusivament para dar habitación a los obreros y empleados de dicha colonia, y habiéndose concertado este arrendamiento en consideración al hecho de que el arrendatario tiene tal carácter, queda expresamente convenido que el presente arriendo se extinguirá al mes de haber cesado en su trabajo el arrendatario o al concurrir alguna de las causas que invaliden estos arrendamientos de conformidad con lo dispuesto en el art. 52 de la Ley de Contratos de Trabajo en concordancia con los artículos 149 y 157 de la vigente Ley de Arrendamientos Urbanos.

Del manteniment dels habitatges se'n feia càrrec, gratuïtament, personal tècnic de la fàbrica, en hores de treball.

Quan es jubilaven, els treballadors que havien comprat l'habitatge a l'empresa, sovint la venien de nou a la mateixa empresa a canvi d'una pensió vitalícia que ajudava a complementar la pensió que l'empresa pagava habitualment a tots els treballadors jubilats.

Acta de la sessió del Consell d'Administració en la qual el fill d'Eusebi Güell es compromet a fer l'escriptura de compra de la vivenda a canvi d'una pensió vitalícia que el seu pare, a causa de la seva mort, no havia pogut fer abans:

En la ciudad de Barcelona a los 23 de febrero de 1921, bajo la presidencia de Don Santiago Güell i López, Barón de Güell y con asistencia de los Sres. que al margen se expresan se abrió a las cinco de la tarde en el domicilio social y local provisional de costumbre la sesión.

Así mismo el Sr. Presidente dio conocimiento de que por el Excmo. D. Eusebio Güell y Bacigalupi se había convenido con D. Francisco Fábregas Duch adquirirle por Ptas. 2.500 la casa que poseía en la calle de Reixach en la colònia Güell mediante devolución de dicha cantidad a cambio de una pensión vitalicia de 15 pesetas semanales a favor de dicho Sr. Fábregas y su esposa Dña. María Guitart Cirera.

La vida associativa

L'activitat social a la colònia era molt important. Hi havia set entitats dependents de la parròquia i nou entitats cíviques i culturals. Totes rebien el suport econòmic de l'empresa.

D'entre les entitats cíviques i culturals cal destacar la COOPERATIVA DE CONSUM i l'ATENEU.

- *La cooperativa:* Al començament de la colònia només hi havia una botiga, propietat d'un particular, parent de Ferran Alsina, el director de la colònia. El 1896 un grup de treballadors van decidir parlar amb el propietari, Eusebi Güell, per demanar-li l'autorització per organitzar una cooperativa de consum entre els treballadors. El propietari hi va accedir sense cap impediment i fins i tot els va oferir ajut monetari a fons perdut i un local per començar a funcionar. Més tard, l'any 1900, s'inaugurà el nou edifici, obra dels arquitectes ja esmentats Berenguer i Rubió. Els socis de la cooperativa, al principi, havien de col·laborar en el seu funcionament treballant en hores lliures, i participaven en els possibles beneficis al final de l'any.
- *L'ateneu* es va fundar l'any 1899 i va ocupar l'edifici del teatre Fontova construït l'any 1892. La seva finalitat era cultural i recreativa, i per això tenia un teatre, una biblioteca, una sala de conferències i una escola nocturna.

Tal com es reflecteix en els seus estatuts, en aquesta institució es transmetia una ideologia catalanista i democràtica tal com el propietari i fundador de la colònia volia.

Art. 2. L'idioma oficial de la societat és la llengua catalana.

Art. 7. En llurs programes polítics i socials podran desenrotllar, sempre que la llei i les autoritats ho permetin, tot ço que a continuació s'exposa.

- En actes polítics:
 - Cultura política
 - Propaganda electoral
 - Assemblees i reunions
- En actes culturals:
 - Cultura social
 - Assemblees i reunions

Associacions existents a la colònia Güell

Associacions cíviques:

- *Ateneu Unió*. Amb cafeteria, teatre i biblioteca.
- *Cooperativa de Consum*. Amb botiga, cafeteria i biblioteca.
- «*La Família*». *Socors Mutus*. Societat d'ajuda mútua en cas de malaltia.
- *Patronat Obrer Sagrada Família*. Tenia cura de la guarderia i altres serveis socials.
- *Caixa d'Estalvis*. Secció de l'anterior i en combinació amb el Mont de Pietat de Barcelona.
- *La Maquinista*. Coral de Clavé fundada el 1906.
- *Orfeó Güell*. Orfeó infantil depenent de les escoles i de la parròquia.
- *Secció Dramàtica*. Secció teatral de l'Ateneu.
- *Futbol*. Centre d'esports Eusebi Güell.

Associacions religioses i parroquials:

- *Tercer Orde de Sant Francesc*.
- *Confraria del Roser i Congregació de Sant Lluis*.
- *Congregació de la Sagrada Família*.
- *Filles de Maria i Teresianes*.
- *Gremi de Sant Antoni Abat*.

Exercicis

- a) Explica les diferències que hi ha entre la forma de vida a la colònia Güell i la de les nostres ciutats industrials.
- b) Què en penses del sistema de lloguer i venda dels habitatges a la colònia?
- c) Quines associacions coneixes de la teva ciutat? S'assemblen a les que hi havia a la colònia Güell?
- d) Busca informació sobre les cooperatives de consum i explica què són i com funcionen.
- e) Què en penses de la forma de vida a la colònia Güell?

7. EL PATERNALISME DE LA PATRONAL

PAUTAT DE TREBALL

Fets, conceptes i sistemes

- Concepte de paternalisme, aplicat a les relacions laborals.

Procediments

- Deducció de conceptes a partir de textos explicatius i documents històrics.
- Participació en un debat públic, i resum de les diferents opinions que es manifestin.

PAUTAT

En aquesta unitat didàctica pretenem que l'alumnat:

- a) Compregui el concepte de paternalisme, així com l'aplicació que d'aquest en feia la burgesia catalana, això ho farem utilitzant com a exemple l'accident d'un noi a la fàbrica de la colònia Güell.
Un element fonamental d'aquest apartat és la realització d'un debat a la classe, debat que obligarà els alumnes a estructurar les seves opinions i exposar-les públicament.

* * *

Com hem vist al llarg d'aquests capítols, l'empresa volia, a més de fer negoci, que els treballadors se sentissin ben assistits. Per això van proporcionar-los un lloc per treballar i viure que es podia considerar, en aquella època, una gàbia d'or.

La ideologia catòlica propugnava superar la lluita de classes entre propietaris i treballadors assalariats per la col.laboració i l'ajut mutu. Per això, els Güell van crear un medi nou, no contaminat per les lluites obreres, on l'empresa solucionava tots els problemes dels treballadors i, a canvi, aquests havien de ser dòcils.

Si es produïen casos extrems de necessitat, el capellà de la parròquia feia de transmissor de l'ajut empresarial.

Els Güell van assolir el triomf, doncs fins el 1936 mai va haver-hi cap vaga ni conflicte greu amb els obrers i, a més, encara avui, els vells treballadors de la colònia en parlen d'ella amb orgull.

Un bon exemple d'aquest esperit de col.laboració paternalista és el desgraciat accident d'un noi de 13 anys, Josep Campderrós, el qual treballant a la fàbrica de la colònia el 23 de febrer de 1905 va caure dins un líquid de la secció del tint. Vegem com ho explicava la revista *En Patufet* del 8 d'abril de 1905:

Al l'hospital del Sagrat Cor una colla d'homes varen deixar-se bonament llevar trossos de pell per salvar la vida d'un germà que tenia fora la de les cames, a causa de fortes cremades que havia rebut treballant a la colònia Güell.

Doncs, entre aquells cors generosos hi figuraven en primer terme dos fills de l'amo de la colònia, que varen oferir-se coratjosos al penós sacrifici en bé del treballador

de la seva fàbrica. I un d'ells va voler ser el primer per donar exemple, amb tot y resultar-li l'operació molt més dolorosa que als demés, per les provatures que en ell varen haver de realitzar els operadors abans d'agafar la pràctica.

Després varen seguir el capellà de la colònia, l'altre fill del senyor Güell i la colla de treballadors, que varen suportar els sofriments de l'arrebassada de pell amb la major serenitat i valentia. Amos i treballadors, sacerdot i fidels, tots varen ser passats pel mateix raser, tots varen anar a l'una al sacrifici en bé d'un seu semblant. Res de distincions ni preferències. La més hermosa democràcia va nivellar-los.

Beneïda sigui semblant democràcia, perque és una democràcia grata a Déu, perque és una democràcia cristiana y catalana.

No tothom tenia una opinió tan idealitzada de les relacions entre els obrers i els propietaris. Veiem sinó aquesta altra visió de l'anomenat «miracle de la pell», que ens mostra la revista satírica *CU-CUT*.

Exercicis

- Busca informació del que vol dir paternalisme i explica la teva opinió sobre la justícia d'aquesta manera d'organitzar una societat.
- Després de realitzar un debat en la classe sobre el «miracle de la pell» resumeix les diferents postures que s'hagin manifestat al llarg del debat.



Proposta d'itinerari

1. PROPOSTA D'ITINERARI

La colònia Güell està molt ben comunicada. Tant per carretera com per ferrocarril, l'accés és fàcil des de qualsevol lloc. Nosaltres recomanem agafar els Ferrocarrils Catalans que van de Barcelona (plaça Espanya) a Martorell i que tenen una parada molt a prop de la colònia.

Un cop ens ha deixat el tren, hem de caminar uns dos-cents metres direcció a Sant Boi, seguint la carretera comarcal BV-2.002, fins arribar a l'entrada de la colònia Güell que està perfectament assenyalada.

En entrar al recinte veiem a la nostra esquerra l'entrada a la fàbrica, envoltada per una tanca que la separa de la resta de la colònia. L'edifici industrial, format per diversos blocs, està subdividit en un gran nombre de petites indústries que conviuen en els edificis que abans havien estat la seu de la fàbrica Güell.

1

El fet que els edificis encara estiguin funcionant, fa que sigui difícil visitar el seu interior. Malgrat aquesta dificultat és interessant realitzar un recorregut per la fàbrica.

La fàbrica està formada per un conjunt d'edificis i naus industrials, tots ells construïts amb maó vist. Del conjunt destacaríem l'edifici principal que, malgrat sols se'n va construir la meitat, pot ser considerat un exemple ideal de la fàbrica de pisos.

L'edifici té planta baixa i quatre pisos, tots iguals i de planta lliure, amb columnes de ferro colat i jàsseres de fusta reforçades amb tirants metàl·lics que permeten crear unes àmplies naus. El pis de les naus és de fusta i estan molt ben il·luminades gràcies al gran nombre de finestres de què disposen. Del conjunt de l'edifici sobresurt el cos del muntacàrregues, que comunicava les diferents plantes entre si, així com la torre de l'escala.

A més d'aquest edifici, també podem destacar-ne d'altres com les singulars naus per l'assecat, amb parets de maó, formant gelosies que afavorien l'aireig i l'assecat de les peces de roba, així com la xemeneia de 45 metres d'altura, que amb la seva presència dona un aspecte clarament fabril al conjunt.

També s'hauria de destacar la racionalitat en la distribució de l'espai interior de la fàbrica amb amplis carrers que faciliten la comunicació entre els diferents edificis.

2

Un cop sortim de la fàbrica ens endinsem en un llarg camí, envoltat d'arbres, que rep el nom de *Ferran Alsina* (primer director de la Fàbrica) i que ens porta fins els habitatges.

3

Abans d'arribar-hi, a mà esquerra, trobem una masia que data del segle XVII. És l'única resta de l'antiga funció agrícola que tenia la finca, i que un cop restaurada va servir de residència a la família Güell durant una temporada.

Cal destacar la façana principal, típica de masia catalana, la porta principal amb arc de mig punt, les llindes de les finestres amb la data de construcció gravada, la teulada a quatre aigües, etc. També cal destacar el fet que els propietaris l'escollissin com a residència, encara que temporal. Adossada a la masia es pot veure l'antiga capella barroca, que en un principi feia d'església per a tota la colònia.

4

L'avinguda Ferran Alsina acaba davant edifici singular que es coneix amb el nom de Ca l'Ordal. De clara inspiració modernista, l'edifici destaca per la perfecta utilització del maó com a element decoratiu. En concret destacaríem les seves xemeneies, la gelosia de maó que configura el porxo posterior per la cisterna i la balconada de la façana principal.

La funció d'aquest edifici sembla que no és massa clara, és un dels pocs edificis en el que vivien més d'una família i sembla ser que aquestes s'encarregaven de feines agrícoles, opinió que ve reforçada per la presència del pati enfonsat que es troba davant l'edifici.

5

A l'esquerra de Ca l'Ordal comença el carrer de Barrau, un dels eixos que vertebrèn el poble, que ens portarà fins les escoles passant per la plaça Joan Güell que podríem considerar el centre del poble.

A banda i banda del carrer de Barrau podem veure un seguit d'habitatges unifamiliars, amb característiques similars, que presenten una tipologia molt interessant i que es repeteix molt dins la colònia. Amb una estructura de planta baixa i pis, tenen una façana molt estreta, d'uns 4 m; algunes presenten un petit jardí a l'entrada, i totes, un pati al darrera.

6

Al mig del carrer es troba la plaça Joan Güell, pare del fundador de la colònia. Aquesta plaça és una clara demostració de l'interès que tenien els fundadors de la colònia Güell en què aquesta esdevingués un vertader poble. Es pot dir que tant en la plaça com en el poble es respira una bellesa tranquil·la que li ve donada per el seu vessant humà, per la unitat dels materials emprats i pel predomini de la retícula en la xarxa urbana.

En aquesta plaça destacaríem la presència del teatre Fontova, construït l'any 1892. Aquest edifici presenta característiques diferents de les de la resta d'edificis de la colònia. L'arrebossat de les parets, que amaga els materials emprats, així com la façana, on predomina la simetria, guarden més relació amb l'estètica

del segle anterior que amb el modernisme predominant en la colònia. Des de l'any 1899 era la seu de l'ateneu i es realitzaven actes culturals de tota mena. Aquesta seria una altra de les característiques de la colònia Güell: l'existència d'una vida cultural, recreativa i formativa adreçada als obrers i finançada pels propis propietaris.

Al costat del teatre es troba l'edifici de l'Ateneu Unió, tant per la distribució de les finestres, de forma simètrica, com per la de les parets, arrebossades per amagar els materials emprats i absentes de decoració, aquest edifici el podem situar clarament dins el neoclassicisme del segle anterior.

7

Al final del camí ens trobem amb les escoles, tancant la perspectiva del carrer de Barrau, situades en un petit turonet i envoltades d'un bosc de pins, que li donen un caire tranquil i bucòlic. Obra de Francesc Berenguer (1866-1914) col.laborador i amic personal d'Antoni Gaudí, consta de dues parts: la casa del mestre i les escoles (n'hi havia una per nens i una per nenes). És l'edifici civil més important dins la colònia.

Tant en les formes (utilització de l'arc parabòlic) com pels materials emprats s'inclou plenament dins el modernisme. Tant pel seu aspecte (talaia que presideix l'edifici) com per la seva situació recorda un petit castell medieval, època molt reivindicada pels artistes del modernisme.

8

Un cop acabada la visita a les escoles tombarem a mà esquerra i baixarem pel carrer Malvehí. En la cruïlla amb el carrer de Monturiol es troba Cal Mercader, també coneguda com Cal Director, malgrat que aquest mai no hi va viure. Obra de Joan Rubió i Bellver, és l'habitatge de més qualitat que hi ha a la colònia. De planta quadrada, té planta baixa i dos pisos. Destacaríem l'ús del maó com a element decoratiu, el mirador circular que presideix i caracteritza l'edifici, així com la gelosia feta amb maons, que protegeix l'eixida i crea un ambient molt agradable.

Joan Rubió, a diferència d'altres arquitectes modernistes, no copia les formes històriques, sinó que les estilitza i reinterpreta segons les seves necessitats. Des d'aquest punt de vista destacaríem els finestrals en forma de niu d'abella de clara inspiració gòtica, però adaptats a la utilització de nous materials.

9

Baixarem pel carrer Malvehí fins arribar al carrer de Ponent, on podem veure a mà dreta una altra sèrie d'edificis similars, en aquest cas de millor qualitat. Destacaríem el treball decoratiu amb maó, sobretot en les finestres i les golfes. Podem observar que no tots els habitatges tenen la mateixa amplada.

10

Pel carrer de Ponent arribarem al carrer de l'Aranyo on es troba la biblioteca pública, que abans havia estat centre parroquial, on també es realitzaven activitats culturals (és de destacar la presència de dos teatres en un poble relativament petit).

De l'edifici de la biblioteca en destaquem la seva llarga façana amb uns mòduls regulars que es repeteixen, la qual cosa dóna a l'edifici una certa serenitat. També cal destacar les finestres on es pot veure la reinterpretació i estilització de les formes «gòtiques» amb la utilització del maó, aspecte característic del modernisme.

11

El carrer de l'Aranyo acaba a la plaça Josep Anselm Clavé on es troba la casa de l'administrador de la qual destacaríem els símbols catalanistes que presideixen el balcó i que són un altre constant dins la iconografia modernista. També destaca per la decoració d'arcs de mig punt amb columnes, així com per l'arrebossat de les parets que imita la pedra.

12

Deixarem la plaça pel carrer Claudi Güell (nom d'un dels fills d'Eusebi Güell) on es troba un altre edifici molt interessant: la cooperativa. Obra conjunta dels dos deixebles de Gaudí, Joan Rubió i Francesc Berenguer, reuneix moltes de les característiques de l'arquitectura modernista: una perfecta utilització dels materials pobres (maó), sobretot a les golfes i balcons, decoració a base de figures geomètriques, utilització del ferro forjat (les reixes del balcons), etc. També és molt interessant la decoració interior de la cooperativa que avui dia encara funciona com a botiga.

13

Davant la cooperativa es troben uns edificis singulars que reben el nom de *carboneres* perquè aquesta era la seva funció: servir de magatzem de carbó per l'ús domèstic. El terrat de les carboneres serveix de terrassa per les cases de dalt.

14

Un cop s'acaba el carrer Claudi Güell, si tombem a mà dreta, trobarem l'element més característic d'aquesta població: la cripta de la colònia Güell. Situada en un petit turonet, i envoltada pel bosquet de Joaquim Folguera, l'església és l'única obra de la colònia realitzada personalment per Antoni Gaudí. Era un projecte molt ambiciós, doncs havia de ser el temple més important de la comarca. Malgrat això, tan sols se'n va construir la cripta.

Les obres de l'església es van iniciar el 1908 després de deu anys d'estudis

previs, i es van aturar el 1914 quan les finances d'Eusebi Güell es van veure afectades per la crisi originada per la primera guerra mundial.

Quan arribem a la cripta ens rep una gran escalinata que havia de servir per accedir a l'església mitjançant un ampli recorregut que permetia diferents visions del monument.

Sota l'escalinata està situat el porxo amb bancs adossats a les parets, tal com era costum en les esglésies romàniques i gòtiques. En aquest porxo destaca el perfecte ús de materials rústics: maons, pedres petites, etc. Sobretot la columna que presideix el porxo i aguanta el sostre, feta de blocs de pedra basàltica units amb plom fos, i que, malgrat la seva rusticitat, té base, fust i un capitell que rep tota la nervadura que sosté la volta.

També són interessants els mosaics carregats de simbologies religioses, no del tot explicats degut a un cert esoterisme, característic de Gaudí, molt a la manera dels arquitectes gòtics. Així com també destacaríem les gelosies de les finestres, fetes amb agulles velles dels telers de la fàbrica.

Així explica Joan Bassegoda i Nonell el mosaic que presideix l'entrada a la cripta de la colònia Güell:

Sobre la porta de la cripta, un plafó en relleu amb la representació de les virtuts cardinals: la Prudència és una guardiola; la Justícia, una balança; la Fortalesa, una armadura i un casc de guerrer; la Templança, un porró i un ganivet tallant el pa. Al mig, el monograma de Maria voltat de rames i fruits.

En l'interior destaquen les columnes, de diàmetre, inclinació, material i textura diversos segons la seva situació i funció. De totes elles potser podríem destacar les quatre centrals, fetes amb pedres basàltiques, de Castellfollit de la Roca, unides mitjançant plom fos. La inclinació de les columnes resulta una solució ideal per a les càrregues que han de suportar, i permet l'eliminació dels contraforts i arcs boterells tan característics de l'arquitectura gòtica. També s'hauria de destacar l'entramat de nervis, fets de maons, que suporten el sostre i fan innecessàries les voltes. La distribució dels pilars, no alineats transversalment, permet una màxima visibilitat de l'altar, obra de Josep Maria Jujol, deixeble i amic de Gaudí, des de tots els punts del temple.

En la decoració interior destaquen els bancs dissenyats pel propi Gaudí; una característica d'aquest genial arquitecte era que en les seves obres ho dissenyava tot, des dels poms de les portes fins els armaris o les finestres, així com les nombroses vidrieres que, gràcies als vidres de colors, reparteixen per tot l'interior una llum matisada; les muntures metàl·liques de totes elles formen una creu de finals arrodonits. A l'exterior de la cripta s'hi repeteix, a cada finestra, la simbologia de la creu, l'alfa i l'omega, i els peixos de diferents mides i colors.

Entrant a la cripta a mà dreta hi ha una escala que dona accés al cor i a la sagristia; allí hi trobem un petit museu entorn el temple i la colònia.

2. QÜESTIONARI PER A LA VISITA A LA COLÒNIA GÜELL

1. Dibuixa i explica, sobre un plànol de la zona, l'itinerari per anar des del nostre centre escolar fins a la colònia Güell.
2. Fes un dibuix esquemàtic de la colònia Güell, situant: la fàbrica, els habitatges obrers, l'església i la masia que servia de domicili als Güell.
3. Descriu, i situa en el plànol, la casa del carrer de Barrau núm. 32.
4. Descriu, i situa en el plànol, l'edifici que rep el nom de Ca l'Espinàs, situat al carrer de Monturiol núm. 9. Comenta'l comparant-lo amb els del carrer de Barrau.
5. Dibuixa o fotografia una casa modesta i una que consideris luxosa. Per què creus que es donaven aquestes diferències.
6. A l'esquerra de les escoles, mirant cap a Sant Boi, es veuen uns edificis d'habitatge, compara'ls amb els de la colònia Güell.
7. Quins elements presenta l'edifici conegut com Ca l'Ordal que ens duen a considerar-lo un edifici modernista?
8. Fes l'esquema d'algun dels arcs que hi han a l'entrada de la cripta i explica quin sistema utilitzava Gaudí per calcular-los.
9. Dins l'església hi ha un gran nombre d'elements simbòlics, dibuixa o fotografia'n algun i explica el seu significat.
10. En grups de tres alumnes prepareu un qüestionari per realitzar una entrevista a algun antic treballador de la colònia. El qüestionari ha de contenir preguntes sobre com es desenvolupava la vida a la colònia i quina és la seva opinió sobre aquella forma de vida. Finalment, compara l'opinió del treballador amb la teva, si hi ha diferències explica a què creus que són degudes.

Bibliografia

- ALSINA, Ferran (1889): *Fonaments de la Reforma del treball en la indústria cotonera catalana*, Barcelona, Impremta La Renaixença.
- BALCELLS, A. (1977): *Cataluña Contemporánea*, Madrid, Siglo XXI.
- CARRERAS, Carles (1980): *Sants. Anàlisi del procés de producció de l'espai urbà de Barcelona*, Barcelona.
- Diario de Barcelona* (1890): «Manifiesto de los obreros», 2 de maig.
— (1890): «Atentado a F. Alsina», 17 de desembre.
- FONT y MOSELA, J. (1852): *Consideraciones sobre los inconvenientes que irrogan...*, Barcelona.
- FRADERA, Josep M.^a (1984): «Catalunya i Cuba en el segle XIX: el comerç d'esclaus», Barcelona, *Avenç*.
- Colonia Güell y Fábrica de Panas y Veludillos de Güell y Cía. (1910): *Breve reseña histórica*.
- GÜELL i FERRER, Joan (1853): *Comercio de Cataluña*, Barcelona, Imp. Narciso Ramírez.
— (1871): *Rebelión cubana*, Barcelona (citada a Maluquer de Motes, *La burguesia...*).
— (1880): *Escritos económicos*, Barcelona, Imp. Barcelona.
- IZARD, Miquel (1973): *Inversión de capitales en la primera etapa de la industrialización catalana* (catálogo y estudios complementarios de la exposición documental y bibliográfica sobre la industria textil catalana), Museo Tèxtil Terrassa.
— (1975): *Industrialización y obrerismo*, Barcelona, Ariel.
— (1979): *Manufacturers, industrials i revolucionaris*, Barcelona, Crítica.
- La Publicidad* (1891): «El feudalismo en las fábricas».
- MALUQUER DE MOTES, J. (1974): «La burguesia catalana i l'esclavitud colonial», *Recerques*, núm. 3.
— (1984): «La revolució industrial a Catalunya», Barcelona, *Avenç*.
- MARFANY, J.Ll. (1975): *El modernisme literari*, Barcelona, Curial.
- MARTORELL, Sabino, (1952): «Colònia Güell» (treball mecanoscrit que es troba a la biblioteca de la colònia Güell, realitzat per un antic mestre destinat a la colònia).
- OWEN, R. (1858): *Informe al comité...*, Londres.
- PADRÓ i MARGÓ, Josep (1986): «Colònia Güell, del Vapor Vell a la República» (treball mecanoscrit, biblioteca de la colònia Güell).
- Patufet* (1905): «Accident d'un noi a la colònia Güell», 8 d'abril.
- PRAT DE LA RIBA, E. (1988): *Ley jurídica de la industria*, Barcelona.
- SOBREQUÉS, J. i altres (1983): *Història de Catalunya*, Vilassar de Mar, Oikos-Tau.
- TERRADES, I. (1979): *Les colònies industrials*, Barcelona, Laia.
- VILAR, P. i altres (1987): *Història de Catalunya*, Barcelona, Edicions 62.

Índex

Introducció	3
1. Continguts	4
2. Els objectius didàctics	6
3. Activitats d'avaluació	6
4. Temporalització indicativa	7
La industrialització a Catalunya	8
1. Concepte de revolució industrial	8
2. L'origen del capital	10
3. L'origen de la mà d'obra	15
4. La indústria tèxtil: les primeres fàbriques	18
5. La classe obrera catalana	20
6. La colònia industrial, una alternativa	23
La colònia Güell	29
1. La fundació de la colònia Güell	29
2. Descripció de l'entorn físic	31
3. Descripció de la colònia Güell	35
4. El modernisme i la colònia Güell	40
5. El funcionament de la colònia Güell	45
6. La vida a la colònia Güell	49
7. El paternalisme de la patronal	54
Proposta d'itinerari	57
Bibliografia	63