

II JORNADA DE PLÀSTICA

SEMINARI PERMANENT DE PLÀSTICA DE
L'ICE DE LA UNIVERSITAT DE BARCELONA

Organització

ICE de la Universitat de Barcelona

Coordinadors

Agustí Coromines i Casals

José Ma. González Ramos

Jaume Passans i Güell

Jordi Caja i Francisco

26 de novembre de 1.989
Universitat de Barcelona

ÍNDEX

INTRODUCCIÓ.....	5
PONENCIES:.....	7
El Seminari Permanent d'Educació Plàstica de l'ICE de la Universitat de Barcelona ... <i>José Ma. González Ramos</i>	9
El grup d'arxius, eina d'investigació <i>Jordi Caja i Francisco</i>	33
Organització i desenvolupament del grup de treball de Sant Feliu de Llobregat <i>Valentín Lozano Bolívar</i>	43
CONCLUSIONS	51
COMPONENTS DEL SEMINARI	59

INTRODUCCIÓ

La realització d'una jornada té sempre el sentit de trobada a l'entorn d'uns objectius compartits.

La II Jornada de Plàstica del Seminari Permanent de Plàstica de l'ICE de la Universitat de Barcelona, ha estat, sobretot, un punt de trobada a la vegada històrica i geogràfica: històrica, ja que al darrera de l'organització hi ha un treball, en aquest cas un treball constant d'anys que, dia rera dia, ha anat configurant el seminari i geogràfica, ja que en aquests moments el seminari s'ha extès per diferents zones i comarques de la geografia de Catalunya.

La II Jornada significa un moment de maduresa i de confluència en el treball i és un exponent de la "memòria col·lectiva" que creix a l'entorn del tema i es converteix en una aportació important per a la millora de l'escola a Catalunya.

Agustí Corominas
Responsable de l'ICE
al Seminari de Plàstica

PONÈNCIES

EL SEMINARI PERMANENT D'EDUCACIO PLASTICA DE L'I.C.E.
DE LA UNIVERSITAT DE BARCELONA

Ponent: José M^a González Ramos

ESQUEMA

- * Desenvolupament històric del Seminari:
 - Antecedents
 - Història
- * Objectius
 - Generals
 - Altres específics
 - ... A nivell de Zona
 - ... A nivell de Seminari
- * Característiques del Seminari
- * Fases del treball del Seminari
- * Organigrames del Seminari Permanent
- * Estat de la qüestió
 - Fase realitzada
 - Fase en procés de realització
 - Treballs i documents realitzats
 - Treballs i documents en fase de realització
- * Conclusions
- * Avaluació

SINTESE DEL PLA DE FORMACIO

Banda	Tipus de Treball	Tipus d'actuació		Contingut	Assistents Agrupaments
A	Dirigit	Cursets	Nivells: 1 2 3	Tècniques i recursos Materials Conceptes	Mestres de diferents cicles amb motivacions diverses
B		Cursets amb seguiment	Nivells: 1 Cicle Inicial 2 Cicle Mitjà 3 Cicle Superior	Didàctica de la plàstica a cada cicle i organització dels Departaments	Mestres per cicles
C	Assessorament	Seminari		Formació i organització del Seminari de la Zona, creació de la memòria col·lectiva i la producció de materials	Mestres de diferents escoles amb compromís de treball

* DESENVOLUPAMENT HISTORIC DEL SEMINARI

ANTECEDENTS

1.973

Es presenta a l'I.C.E. un primer esbós del que podria ser el plantejament d'actuació final d'un SEMINARI o GRUP DE TREBALL de Plàstica que tindria com a funció la formació permanent del professorat en actiu amb un intent de cercar una mínima especialització en l'Àrea.

DEFECTES:

- No s'especificaven les fases del desenvolupament per a arribar a la fase final.
- Es feia massa incidència en l'especialització pel moment històric, a nivell educatiu, que es vivia.
- Es donava per sobreentès que el procés de recerca i reflexió era paral·lel però no es concretava.

ENCERTS:

- Pretenia reunir a diferents especialistes en les àrees d'expressió com a components del grup de treball per a posar en comú les seves experiències en funció d'un treball interdisciplinari i dirigit a la formació del Professorat en actiu.

No es concreta en cap tipus d'actuació i s'abandona el projecte.

1.978

Al voltant del Centre Pilot es crea un primer Grup de Treball o Seminari amb l'objectiu de cercar els continguts de l'Àrea concretats en els procediments.

Els seus components eren mestres en actiu de diverses escoles, cicles i nivells.

Com a resultat del treball es fa un recull sistematitzat de procediments i tècniques graduant en funció de l'edat i amb caràcter orientador la seva introducció, sistematització i aprofundiment.

Aquest grup després de dos anys de treball i reunions es desfà per circumstàncies imprevisibles i alienes al propi grup (Accident de circulació).

DEFECTES

- No haver previst la creació d'una estructura organitzativa que possibilités la seva continuïtat.

ENCERTS

- Reuneix al voltant del tema a onze mestres d'Escola Pública de diferents cicles i de diferents poblacions amb diferent grau d'especialització, cosa que demostra que per banda dels mestres existia la preocupació per a trobar una solució coordinada al problema existent.
- Apunta una primera aproximació a trobar una forma de solució al problema de formació que es concreta a través de la suma d'experiències individuals i la reflexió analítica de les mateixes.

1.982.

A Cornellà del Llobregat s'inicia amb caràcter experimental la creació d'un Seminari de Plàstica. Aquest Seminari estava restringit a la Zona.

1.983.

Per iniciativa d'Ensenyament, concretament, la DIRECCIO GENERAL D'UNIVERSITATS es fa una primera reunió, aplegant a diferents especialistes de l'àrea de diferents nivells educatius, tant d'escola pública com de privada), amb la intenció de crear un grup de treball d'Educació Plàstica.

1.984

Es crea un Grup de Treball amb l'objectiu d'establir un document base que es pugués considerar com a punt de referència d'un Pla Institucional de Formació de mestres en actiu en el Area d'Educació Plàstica. Aquest document es redactat i presentat a la DIRECCIO GENERAL D'UNIVERSITATS.

1.985

S'intenta endegar el Pla Institucional, però per problemes de diferent caire fant que quedi aturat.

HISTORIA

1.986

L'I.C.E. de la UNIVERSITAT DE BARCELONA dintre de la tasca de Formació Permanent del Professorat encarrega a un grup de mestres especialistes i amb experiència en l'Area d'Educació Plàstica en l'Escola Pública, un disseny que estableixi els que podrien ser els criteris de formació en aquesta Area, partint de la realitat existent amb la intenció de rendabilitzar tots els esforços en un mateix objectiu. Col·laboren diversos professionals amb experiència contrastada. Aquest disseny es concreta en un PLA coordinat d'actuacions que puguin permetre donar

resposta a les demandes existents; es presenta el document i és acceptat, essent el punt d'origen de la configuració del SEMINARI PERMANENT DE PLÀSTICA DE L'I.C.E. DE LA UNIVERSITAT DE BARCELONA i de les seves posteriors actuacions.

Accions que es van portar a terme en el curs escolar 1.985-86 a les diferents Zones:

. S'imparteix:

- Curset de Plàstica al districte X-Clot de Barcelona (iniciació). Aquest curset, si bé estava en la línia que pretenia desenvolupar el PLA, els seus continguts encara no es corresponien a un disseny estructurat per nivells.

1.987

Es fa el disseny dels cursos tipus dels nivells 1 i 2 i es comença l'experimentació d'aquest PLA DE FORMACIÓ DE PROFESSORAT D'E.G.B. EN L'ÀREA D'EDUCACIÓ PLÀSTICA en tres vessants: en primer lloc impartint uns cursos que si bé podien considerar-se en la línia del Pla no es corresponien al disseny sistematitzat per nivells; en segon lloc iniciant els cursos del nivell 1 de la Banda A en Zones que havien una demanda de formació puntual i en tercer lloc intentar coordinar aquells grups de treballs que havien sorgit amb independència del propi Pla.

Accions que es van portar a terme en el curs escolar 1.986-87 a les diferents Zones:

. S'imparteix:

- Curset de Plàstica al districte VIII de Barcelona (Volum Màscara).
- Curset de Plàstica al districte IX de Barcelona. (iniciació)
- Curset de Plàstica al districte X de Barcelona. Nivell 1
- Curset de Plàstica a Vilanova i la Geltrú (Barcelona). Nivell 1
- Curset de Plàstica a St. Boi del Llobregat (Barcelona). Nivell 1
- Curset de Plàstica a St. Feliu de Llobregat (Barcelona). Nivell 1

. Es coordinen:

- Seminari de Plàstica del Turó de la Peira a Barcelona.
- Seminari de Plàstica de Cornellà de Llobregat (Barcelona).
- Seminari de Plàstica de Granollers (Barcelona).

Els dos lers. cursos, per haver-se iniciat en dates anteriors al disseny estructurat del NIVELL 1 no es consideraran inclosos en l'avaluació de l'experiència. Es porta a terme al llarg de tot l'any el treball de discussió, recerca i estudi de forma normalitzada en el SEMINARI PERMANENT D'EDUCACIÓ PLÀSTICA DE L'I.C.E. DE LA UNIVERSITAT DE BARCELONA. En el si d'aquest es generen dos Grups de Treball que funcionaran amb un pla disseny acceptat i actuaran com inici i motor d'altres que puguin sorgir. Un dels grups es marca com objectiu redefinir el continguts possibles i viables de l'Educació Plàstica en el

Parvulari i el Cicle Inicial a partir de l'anàlisi de les eines i materials que es fan servir realment a les escoles; l'altre grup de treball es definirà com el GRUP D'ARXIUS, iniciant la tasca de configurar una Base de Dades inicialment de materials apareguts en la premsa i amb posterioritat de materials editorials amb el propòsit d'arribar a cobrir les necessitats documentals i de recursos amb una informació acurada.

1.988

En aquest any es fa el disseny del curset tipus corresponent al NIVELL 3, al mateix temps que es continua amb la tasca de formació endegada desenvolupant de forma progressiva i sistematitzada la Banda A del PLA. D'altra banda es proposa fer més èmfasi en la pròpia avaluació del Pla: tant en els aspectes processals, com en els resultats finals de cada actuació d'informació. Com a objectiu prioritari de la permanent es treballa en les CONCRECCIONS AL PLA DE FORMACIO PERMANENT DEL PROFESSORAT D'E.G.B. EN ACTIU EN L'AREA D'EDUCACIO PLASTICA, tot desenvolupant i sistematitzant la Banda A.

Accions que es van portar a terme en el curs escolar 1.987-88 a les diferents Zones:

. S'imparteix:

- Curset de Plàstica al districte X de Barcelona. Nivell 2
- Curset de Plàstica a Vilanova i la Geltró (Barcelona). Nivell 2
- Curset de Plàstica a St. Bol del Llobregat (Barcelona). Nivell 2
- Curset de Plàstica a St. Feliu de Llobregat (Barcelona). Nivell 2
- Curset de Plàstica a Vilafranca del Penedès (Barcelona). Nivell 1

. Es coordinen:

- Seminari de Plàstica de Cornellà de Llobregat (Barcelona).
- Grup d'Arxius del Seminari Permanent de Plàstica de l'I.C.E. de la Universitat de Barcelona.

. Es realitzen les Ieres. JORNADES INICIALS DEL SEMINARI PERMANENT D'EDUCACIO PLASTICA DE L'I.C.E. DE LA UNIVERSITAT DE BARCELONA

Com a conseqüència del propi plantejament i la planificació del treball, d'aquest any s'abandonen aquelles actuacions d'informació puntual (cursets) que no es corresponguin als objectius de la Banda A del PLA DE FORMACIO estructurats per nivells.

D'altra banda els Grups de treball i/o Seminaris sorgits amb anterioritat al SEMINARI PERMANENT D'EDUCACIO PLASTICA i que de forma explícita no participin o bé expressin la seva voluntat de participar-hi acceptant els seus objectius i paràmetres d'actuació, no es consideraran com a inclosos en el nivell de coordinació de la seva funció i tasques a desenvolupar.

Es aquest, el tercer, any d'experimentació del PLA DE FORMACIO i per tant en diferents zones acaba amb el 3er. nivell de la Banda A. La tasca del Seminari, sense abandonar el seu compromís d'informació puntual a nivell de curset i tenint en compte la demanda sorgida de les Zones i a partir de les Ieres. JORNADES INICIALS DEL SEMINARI PERMANENT D'EDUCACIO PLASTICA DE L'I.C.E. DE LA UNIVERSITAT DE BARCELONA, s'ha decantat més pel treball teòric-pràctic de recerca i estudi intentant definir la funció i perfil de l'especialista immers en el context organitzatiu de l'escola, proposant els fonaments d'actuació del possible Departament i la concreció dels paràmetres d'especialització de l'Aula de Plàstica tipus. Aquest treball en aquest moments és en fase de redacció.

Accions que s'han de portar a terme en el curs escolar 1.988-89 a les diferents Zones:

. S'imparteix:

- Curset de Plàstica al districte X de Barcelona. Nivell 3
- Curset de Plàstica a Vilanova i la Geltrú (Barcelona). Nivell 3
- Curset de Plàstica a St. Boi del Llobregat (Barcelona). Nivell 3
- Curset de Plàstica a St. Feliu de Llobregat (Barcelona). Nivell 3
- Curset de Plàstica a Vilafranca del Penedès (Barcelona). Nivell 2

. Es coordinen:

- Grup de Treball de St. Feliu de Llobregat (Barcelona).
- Grup d'Arxius del Seminari Permanent de Plàstica de l'I.C.E. de la Universitat de Barcelona.

. Es realitzen les Hones. JORNADES INICIALS DEL SEMINARI PERMANENT D'EDUCACIO PLASTICA DE L'I.C.E. DE LA UNIVERSITAT DE BARCELONA

S'inicia la tasca de recerca i estudi en una Zona configurant-se el primer Grup de Treball, a St. Feliu del Llobregat, com a fase prèvia i experimental per a constituir-se en Seminari de Zona amb la vocació d'assentar les bases per a configurar la seva memòria col·lectiva de l'Àrea de la Zona i per tant la integració en el Seminari.

Per raons alienes al propi Seminari s'abandona el nivell de coordinació del Seminari de Plàstica de Cornellà del Llobregat, malgrat que alguns dels seus components continuen participant de forma individual.

Les accions que es preveuen portar a terme en el curs escolar 1.989-90 a les diferents Zones, considerant que hores d'ara, bàsicament, ja s'han iniciat:

. S'han iniciat:

- 2 curssets de Plàstica al districte VIII-NOUBARRIS de Barcelona. Nivell 1

- Curset de Plàstica a Vilafranca del Penedès (Barcelona).
Nivell 3

. S'estan coordinant:

- El Grup de Treball de St. Boi del Llobregat (Barcelona).
- El Grup de Treball de Vilanova i la Geltrú (Barcelona).
- El Grup de Treball de Vilafranca del Penedès (Barcelona).
- El Seminari de Plàstica de St. Feliu del Llobregat (Barcelona).
- Grup d'Arxius del Seminari Permanent de Plàstica de l'I.C.E. de la Universitat de Barcelona.

* OBJECTIUS

OBJECTIUS GENERALS

Intentar aconseguir que a l'Escola s'arribi a impartir l'Àrea d'Educació Plàstica d'una forma estructural i estructurada a través d'un mètode experimental-deductiu seguint el procés evolutiu de l'alumne com a medi d'augmentar la qualitat de l'ensenyament i formació a l'E.G.B.

Desenvolupar mecanismes, estratègies i fórmules viables de treball que possibilitin i facilitin la Formació Permanent del mestre en l'Àrea d'Educació Plàstica: en una primera fase mitjançant una informació reglada sobre els materials, tècniques i conceptes amb el component didàctic i metodològic que ha de cristallitzar com a resultat en l'abandonament progressiu de la manualitat per a concretar-se en una situació d'aprenentatge creativa amb els continguts propis, característics i diferencials; i en una segona fase s'ha d'ajudar a promoure l'inici d'un procés de recerca i estudi que es concreti en una reflexió teòrica generalitzable i continuada que es configuri com la memòria col·lectiva de l'Àrea en les diferents zones a partir d'equips estables de treball.

ALTRES OBJECTIUS ESPECÍFICS

- A nivell de Zona:

Potenciar en les zones el Perfeccionament Permanent del professorat en actiu en l'Àrea d'Educació Plàstica.

Ajudar a reforçar l'estructura organitzativa de la Zona en el procés de Formació Permanent i, en el seu defecte, a iniciar-la pel propi disseny que es desenvolupa.

Potenciar la participació en el disseny, seguiment i avaluació del Plans de Formació Permanent de la Zona a través de cada un dels Coordinadors o Portanveus de les Permanents dels Grups de Treball Inicial i dels Seminaris de Zona.

Donar suport als grups de treball i seminaris de Zona d'una forma coordinada per a reforçar el procés d'autoformació.

Facilitar i potenciar la col.laboració i contacte entre professionals d'una mateixa zona.

Promoure, potenciar i facilitar l'intercanvi d'experiències entre les zones i/o la col.laboració en la seva realització establint els criteris de forma coordinada.

Impulsar i coordinar el coneixement de la problemàtica específica de l'Àrea en les escoles de la Zona com a pas previ per a poder orientar i donar resposta des d'una perspectiva comú i col.lectiva.

- A nivell de Seminari:

Coordinar la Formació Permanent del Professorat en actiu en l'Àrea d'Educació Plàstica en les diferents Bandes i Nivells del PLA.

Aportar criteris, mètodes i estratègies de formació del Professorat en l'Àrea.

Iniciar el procés per arribar a conèixer la realitat de l'Àrea d'Educació Plàstica a l'Escola, extreta de l'experiència quotidiana del mestre, i d'aquesta manera poder desenvolupar les seves possibilitats reals mitjançant els diferents grups de treball i Seminaris de Zona.

Assessorar tècnicament i organitzativament els Grups de Treball Inicials i els Seminaris.

Potenciar i optimitzar els recursos humans amb la consecució d'objectius professionals que facilitin un ensenyament de qualitat.

Recollir i donar suport tècnic a les iniciatives que sorgeixin de les Zones, adequant-les i prioritzant-les en funció dels condicionants coneguts en cada cas i conjuntura.

Suggerir i estimular la realització de treballs que defineixin, millorin i/o amplien les possibilitats d'aplicació de l'Àrea ja sigui des d'una vessant conceptual, didàctica o metodològica.

Potenciar el procés sistemàtic de la recerca, estudi i reflexió teòrica dels continguts de l'Àrea d'Educació Plàstica.

Potenciar l'experimentació de models didàctics i metodològics com a pas previ per a la investigació educativa en l'Àrea de Plàstica.

Impulsar la tasca d'innovació educativa en l'Àmbit de l'Educació Plàstica, sistematitzant els projectes de recerca, experimentació i investigació.

Configurar la memòria col·lectiva de l'Àrea d'Educació Plàstica, tant a nivell de Zona com de Seminari Permanent potenciant la interrelació dels professionals en els Grups de Treball o en els Seminaris de Zona i a la vegada entre aquests en l'àmbit del Seminari.

Col·laborar amb les institucions educatives, si així es considera i mitjançant els canals de comunicació de l'ICE de la Universitat de Barcelona, en el procés de Formació Permanent del Professorat i/o treballs, dissenys, plans i assessories que facilitin i ajudin a la dignificació didàctica i metodològica de l'Educació Plàstica a l'Escola.

* CARACTERISTIQUES DEL SEMINARI

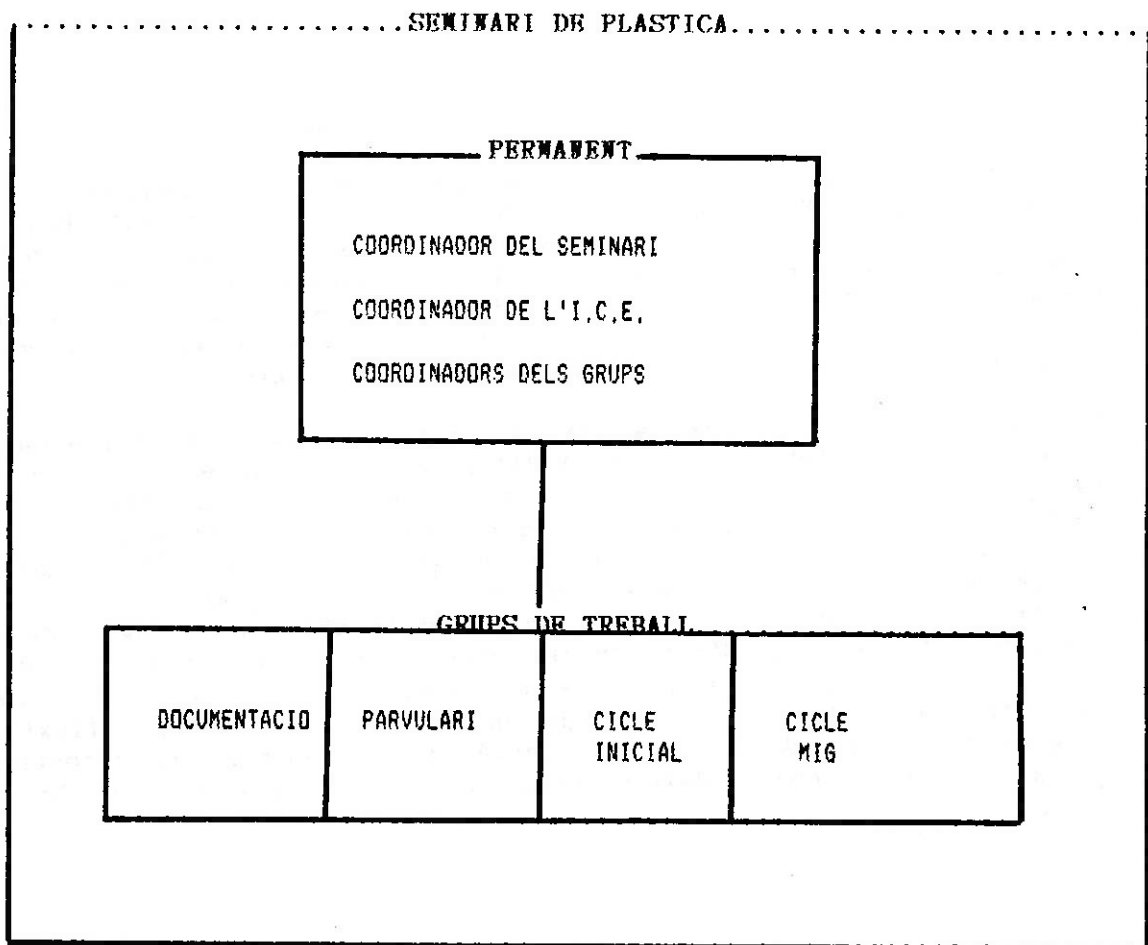
El Seminari Permanent d'Educació Plàstica de l'I.C.E. de la Universitat de Barcelona aglutina unes 30 persones, bàsicament, mestres en actiu de diversa procedència i funció: des del mestre amb responsabilitat de

nivell, fins a l'especialista de l'Àrea; la seva activitat professional es desenvolupa en diferents tipus d'escoles: pública i privada, ubicades en la ciutat de Barcelona, poblacions del Cinturó Industrial i de diverses Comarques de la província; aplega també altres col·laboradors estudiants procedents de diverses facultats en fase de formació i treball amb l'objectiu de fer realitat un dels vells plantejaments de la Permanent del Seminari, el qual fou l'intentar que aquest pogués disposar d'un equip multidisciplinar que, en un moment concret, li permetés donar resposta a diferents tipus de qüestions sempre a partir de l'àmbit de l'Àrea de la Educació Plàstica.

* FASES DEL TREBALL DEL SEMINARI

La PRIMERA FASE es concretà en el desenvolupament i experimentació del PLA DE FORMACIÓ DEL PROFESSORAT EN ACTIU EN L'ÀREA D'EDUCACIÓ PLÀSTICA per a permetre generar la possibilitat de la creació, en un primer moment, de grups estables de treball i, posteriorment, en forma de Seminaris de Zona que serveixin de punt de trobada, reflexió i actualització dels mestres en aquesta Àrea d'aprenentatge; i a la vegada es pugui arribar a configurar com a Memòria Col·lectiva.

La SEGONA FASE, que és en la que ens trobem, el Seminari Permanent es desdobra en tres àmbits de treball diferenciats: un primer contínuament sent la que correspon a la Formació del Professorat focalitzat en un territori concret a nivell d'informació en diferents etapes; el segon àmbit de treball de caire organitzatiu procura el manteniment de les estructures del Seminari Permanent, així com en un moment inicial de facilitar i potenciar la creació de grups estables de treball en els diferents territoris d'intervenció que arribin a constituir-se en Seminaris de Zona i de la seva coordinació, ajuda i assessorament posterior; i el tercer es planteja en el nivell d'estudi, reflexió, i recerca a l'entorn de l'Àrea d'Educació Plàstica com a procés continuat que cerca l'autoformació dels ensenyants i la innovació de l'escola.



En aquest moment no s'havia iniciat encara el procés d'experimentació del PLA DE FORMACIO.

En la PERMANENT estava integrat el Coordinador de l'I.C.E.

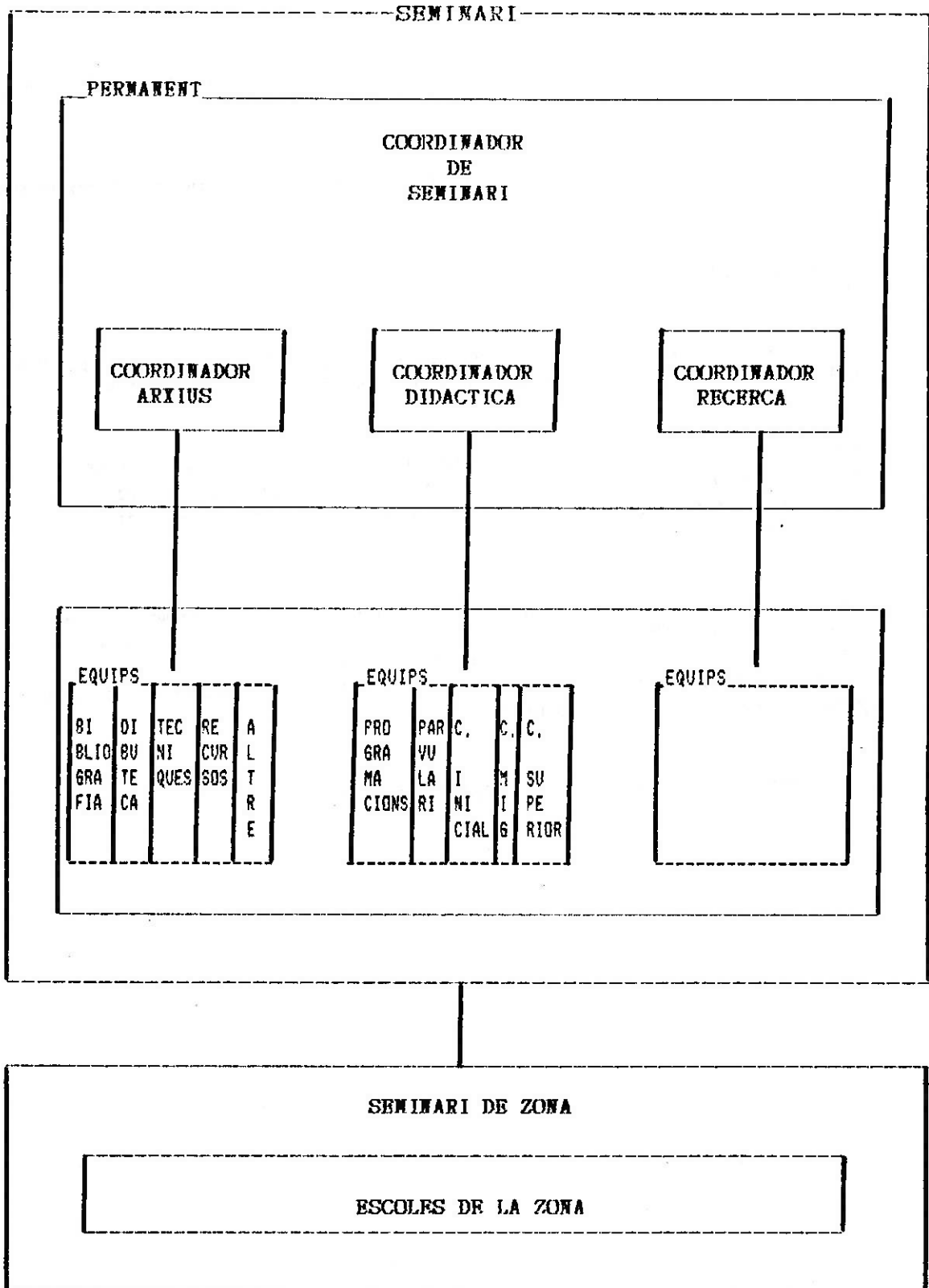
Els coordinadors dels grups de treball són els que formen la PERMANENT amb el Coordinador del Seminari i el Coordinador de l'I.C.E.

Es potencia el treball del Grups com a fórmula per a desenvolupar la funció d'orientació en els diferents temes, inicialment aquests tenen un caràcter eminentment didàctic i són organitzats temàticament en funció dels Cicles

La funció del Seminari era la de vehicular la informació, seguiment i avaluació dels Grups de treball considerant que és als Grups de Treball on es produeix la transferència i intercanvi d'experiències com a fórmula de discussió i estudi de problemàtiques concretes que permeten la generalització de les solucions.

El seminari es reuneix tres vegades a l'any.

* ORGANIGRAMA. 1.987



En aquest moment ja s'havia iniciat l'experimentació del PLA DE FORMACIO en diferents Zones.

El Coordinador de l'I.C.E. deixa de formar part de la PERMANENT: no obstant es mantindran reunions periòdiques per a informar i avaluar el procés i desenvolupament de les accions d'aquesta i del Seminari.

La PERMANENT queda conformada amb els coordinadors del diferents blocs de treball i s'adopta l'acord de reunir-se setmanalment per a la discussió, estudi i orientació dels diversos temes i problemàtiques.

Es redefeixen i amplien el blocs de treball considerant que el Seminari ha de contemplar com a horitzó possible els temes de recerca, experimentació i innovació.

Es defineix que la base del Seminari ha de ser sempre l'Escola i els professionals de l'educació, amb especialitat o no en aquesta Area, els receptors i protagonistes de les accions del Seminari; la qual cosa no representa renunciar a l'objectiu de crear equips multifuncionals i per tant a la integració i col.laboració d'altres professionals o persones que puguin ajudar a donar resposta des de diferents vessants a les necessitats i problemàtica d'aquesta Area d'aprenentatge i formació.

Així doncs, els participants en el Seminari seran d'una banda mestres en actiu i d'altra totes aquelles persones que tinguin un interès per l'Area d'Ed. Plàstica. Es provoca la participació en el Seminari dels coordinadors dels diferents cursos que en aquell moment estan en marxa.

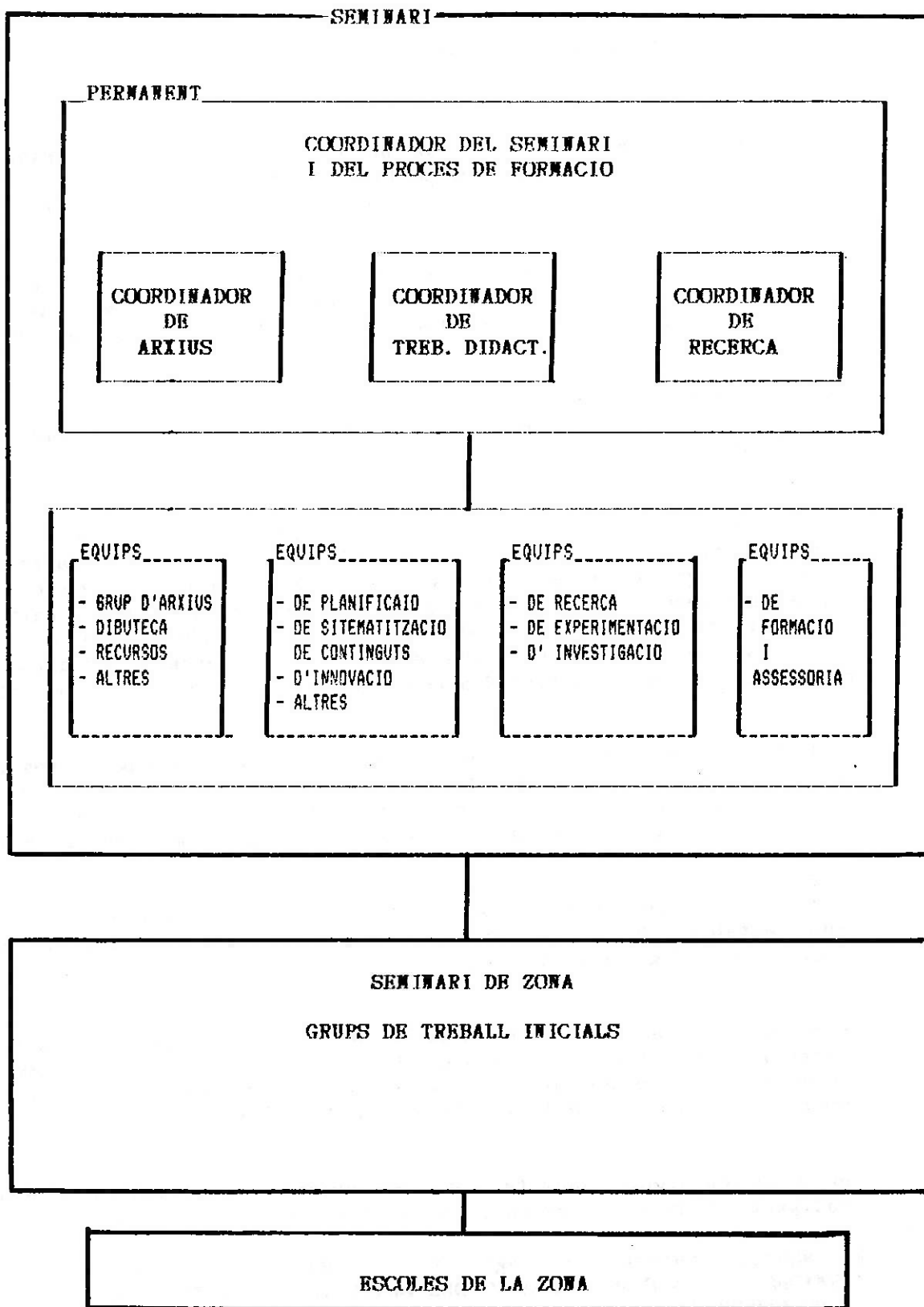
S'articula la possibilitat de la creació de Seminaris de Zona com a Grups estables de Treball connectats al Seminari com a resultat del procés i experimentació del PLA.

En el Seminari de Zona és on s'ha de produir, inicialment, l'intercanvi d'experiències, l'estudi i aprofundiment de temes, el plantejament de problemàtiques concretes i reals que possibilitin respostes i concrecions viables i a la vegada generalitzables.

Per a desenvolupar aquesta nova estructura organitzativa i donar-li continguts d'acció el seminari es reuneix 5 vegades a l'any.

En aquest context cronològic i conceptual es celebren les leres.
JORNADA INICIALS DE FORMACIO DEL SEMINARI PERMANENT DE L'I.C.E. DE LA U. DE BARCELONA

* ORGANIGRAMA 1. 989



El propi procés de treball i el devenir de les diferents situacions viscudes fa que l'organigrama del Seminari Permanent, actuant de forma dinàmica, es redefineixi i es remodeli en funció de la lògica incidència dels fets i de les experiències aprofundidament reflexionades. Així, si bé l'imatge formal de l'organigrama últim bàsicament és la mateixa que el de 1.987, varien i s'amplien els seus continguts reflectint-se en situacions organitzatives:

Acabada l'experimentació de la BANDA A DEL PLA DE FORMACIO, la coordinació en allò que afecta al plantejament i al seu desenvolupament didàctic passa a ser una funció específica del coordinador del Seminari.

Els blocs d'informació i treball redefineixen i ajusten els seus continguts de manera més precisa, ampliant-se en un més dedicat únicament a la formació i l'assessoria de grups.

El bloc d'Arxius amplia el seu contingut inciant el treball pràctic de recerca i de reflexió teòrica a nivell d'altres tipus de recursos: Dibuteca o Arxiu d'imatges produïdes pels nens (Aquest treball s'inicia aquest curs al Seminari de St. Feliu del Llobregat)

El bloc de treball didàctic es manté, però en funció de l'experiència acumulada, el tractament dels temes deixa de ser en funció del cicles organitzatius de l'escola i es configuren de forma més amplia en funció del tractament dels propis continguts.

El bloc de recerca amplia el seu horitzó conceptual i direccional adreçant els seus passos cap a un nivell de experimentació i possible investigació.

La base del Seminari continuen éssent els mestres i les escoles de les diferents Zones. Aquesta s'amplia en una figura, els GRUPS INICIALS DE TREBALL, que si bé la seva vida com a figura organitzativa pot ser transitòria són d'importància cabdal per a la configuració del Seminari de Zona. D'altra banda cal tenir en compte que pot donar-se el cas que un GRUP INICIAL DE TREBALL, per circumstàncies de la pròpia estructura organitzativa de la Zona, tingui una pervivència en el temps més llarga, sense arribar a constituir-se en Seminari Permanent; cosa que permet la integració i articulació en l'organigrama.

Per a desenvolupar aquesta nova estructura organitzativa el SEMINARI es reuneix 6 vegades a l'any.

Considerem que el organigrama son una fotografia dinàmica de la realitat del Seminari en el seu procés de desenvolupament.

Els organigrames no reflecteixen únicament la realitat del moment sino que també recullen les tendències de les situacions en funció del seu possible desenvolupament previsible en un intent de articular-les i vehicular-les amb l'objectiu de fer-les realitats útils.

Així doncs, considerem l'organigrama no exclusivament com una eina de treball sino també com el primer instrument d'avaluació del propi SEMINARI PERMANENT D'EDUCACIO PLASTICA DE L'I.C.E, DE L'UNIVERSITAT DE BARCELONA

PROPOSTA ADREÇADA ALS SEMINARIS DE ZONA

Es en aquest context del procés inicial en el que a les diferents Zones s'està desenvolupant a nivell de Grups Inicials de Treball o Seminari que us proposem l'adopció d'aquesta estructura organitzativa adequant-la de forma flexible a la realitat de l'entorn en el nivell funcional de més utilitat, tenint present:

- Els tres blocs d'informació i treball:
 - . Arxiu i Documentació
 - . Treball didàctic
 - . Recerca
- que la PERMANENT es l'òrgan que permet prioritzar, vehicular, orientar, avaluar i en definitiva optimitzar les diferents situacions d'estudi, treball i recerca.
- Que els GRUPS INICIALS DE TREBALL poden ser la PERMANENT DEL FUTUR SEMINARI.

ALGUNES FUNCIONS DE LA PERMANENT:

- ... Establir les ordres del dia i el pla de treball de les properes reunions.
- ... Aixecar acta de les reunions.
- ... Seguiment, control i coordinació dels diferents grups de treball.
- ... Seguiment i control del Pla d'Acció de Plàstica en totes les seves fases:
 - 1er, Fase experimental,
 - 2na, Fase de normalització,

- ... Donar solucions possibles a les demandes de les Zones.
- ... Coordinació del treball de les Zones.
- ... Avaluació processal del Pla d'Acció de Plàstica, del treball de les Zones i dels Grups de Treball.
- ... Avaluació dels treballs realitzats pel Seminari i els seus Grups de Treball.

TREBALLS A REALITZAR EN TRES DE LES SESIONS DEL SEMINARI:

- 1ª.- Principi primer trimestre: De plantejaments
De presentació dels plans de treball dels grups.
- 2ª.- Segon trimestre: De seguiment.
- 3ª.- Finals de curs, tercer trimestre:
D'Avaluació.
De plantejament i planificació del curs següent
De constitució de grups
De presentació dels projectes

* ESTAT DE LA QÜESTIO

FASE REALITZADA

ZONA	CURSETS	GRUPS DE TREBALL	ASSISTENTS	BANDA
DISTRICTE X	3		47	A
ST, BOI DEL LLOBREGAT	3		60	A
ST, FELIU DEL LLOBREG,	3		48	A
ST, FELIU DEL LLOBREG,		1	6	B
VILANOVA I LA GELTRU	3		35	A
VILAFRANCA DEL PENEDES	2		45	A

TOTAL 14 1 241 2

FASE EN PROCES DE REALITZACII

ZONA	CURSETS	GRUPS DE TREBALL	SEMINARIS	ASSISTENTS	BANDA
DISTRICTE VIII	2			48	A
VILAFRANCA DEL PENEDES	2			45	A
VILAFRANCA DEL PENEDES		1		6	B
ST. BOI DEL LLOBREGAT		1		6	B
ST. FELIU DEL LLOBREG.			1	18	B
VILANOVA I LA GELTRU		1		10	B
TOTAL	4	3	1	112	2

TOTALS DEFINITIVS	18	4	1	353	2
-------------------	----	---	---	-----	---

JORNADES DE FORMACIO

amb les d'avui 2

TREBALLS I DOCUMENTS REALITZATS

- " Pla de formació de mestres en actiu en l'Àrea d'Educació Plàstica de l'I.C.E. de la Universitat de Barcelona "
- " Concrecions al Pla de Formació Permanent del Professorat d'E.G.B. en actiu en l'Àrea d'Educació Plàstica. 1ª part: Desenvolupament i sistematització de la Banda A "
- " Curset d'Educació Plàstica. Nivell 0 (1): Tècniques i recursos. Vilanova i la Geltrú (Garraf - Barcelona)
- " Curset d'Educació Plàstica. Nivell 2: Ceres. (St. Feliu del Llobregat (Baix Llobregat - Barcelona)
- " Curset d'Educació Plàstica. Nivell 3: Dibuix. (Vilafranca del Penedès - Barcelona)
- " Creació d'un Fons Documental especialitzat en l'Àrea d'Educació Plàstica de materials editats en publicacions periòdiques "

- " Disseny de la Base de Dades sobre materials editats a la premsa periòdica (Memòria del Grup de Documentació del Seminari Permanent de Plàstica de l'I.C.E. de la Universitat de Barcelona. 1.988)
- " Bibliografia actualitzada específica de l'àrea d'Educació Plàstica de materials editats en publicacions periòdiques i materials editorials "
- " Delicatesses per a consumir a les Escoles i/o indrets on pugui haver infants, malgrat la seva edat, en temps de Nadal: Recull de premsa realitzat per a mestres de Vilafranca del Penedès i St. Feliu del Llobregat.- 1.989 "
- " Seqüencialització i Temporalització d'alguns dels continguts d'Educació Plàstica del Nivell 2 de la Banda A: Barretes de ceres. (Memòria del Grup de Treball d'Educació Plàstica de St. Feliu del Llobregat.- curs 1.988-89)"

TREBALLS I DOCUMENTS EN FASE DE REALITZACIO

- " Ampliació de la Base de Dades sobre materials editats a la premsa periòdica i materials editorials (Memòria del Grup d'Arxius del Seminari Permanent de Plàstica de l'I.C.E. de la Universitat de Barcelona.- 1.988) "
- Plantejament sobre el Departament d'Educació Plàstica, el perfil de l'especialista i l'aula de Plàstica com espai especialitzat"

* CONCLUSIONS

Que el procés de formació portat a terme en el termini de tres cursos escolars, aquest és el quart, ha arribat a 353 mestres de 6 zones diferents de Barcelona i, per tant, seria convenient continuar, dimensionar-lo i desenvolupar-lo al servei de la Formació Permanent del mestre en actiu en l'àrea de Plàstica.

Que els mestres que han seguit tot el procés desenvolupat en la Banda A han assolit un nivell molt interessant de qualificació tècnica en l'Àrea d'Educació Plàstica

Que en aquest moment s'està desenvolupant el treball de formació en dos dels nivells del PLA: un en la Banda A i, de forma experimental, en la Banda B

Que de les cinc zones on s'ha actuat i experimentat la Banda A del PLA DE FORMACIO, en 4 s'ha iniciat la banda B per decissió pròpia bé a nivell de Grup de Treball inicial, bé a nivell de Seminari.

Que l'estructura organitzativa i les fases per assolir-la donen com a resultat la configuració de Grups de Treball i Seminaris incidint en quatre zones a diferent nivell:

- a) Nivell de Seminari:
 - Seminari de Plàstica de St. Feliu de Llobregat (Baix Llobregat)
- b) Nivell de Grup inicial de Treball (fase experimental):
 - Grup de Treball de Plàstica de Vilanova i la Geltrú (Garraf)
 - Grup de treball de Plàstica de Sant Boi (Baix Llobregat)
 - Grup de Treball de Plàstica de Vilafranca del Penedès.

Que ,a hores d'ara, s'han cimentat les bases per a la construcció de la memòria col.lectiva del:

- a) Seminari Permanent de l'I.C.E. de la U.B. :
 - Grup d'Arxius
 - 12 treballs realitzats o en fase de redacció
- b) Seminari de Plàstica de St Feliu:
 - Seqüencialització i temporalització d'alguns dels continguts d'E. Plàstica del nivell 2 de la Banda A: barretes de ceres.

Que en aquests moments, malgrat les dificultats i servituds tecnològiques, que no han estat poques, existeix una Base Bibliogràfica de Dades en procés de configuració per a la seva instal·lació i consulta.

* AVALUACIO

El Pla en el període de temps de quatre cursos escolars, comptan l'actual, ha arribat a 354 mestres.

En el mateix període de temps s'han realitzat deu documents escrits definitius i dos es troben en fase de realització.

EL PLA DE FORMACIO PERMANENT DEL PROFESSORAT EN ACTIU EN L'AREA D'EDUCACIO PLASTICA és una eina que pot ésser millorada, però que evidentment funciona amb resultats positius.

Així doncs, fins el moment present, tant pel que fa als objectius de caràcter general com als específics, ja sigui a nivell de zona o a nivell de Seminari, podem dir que la tasca endegada en el curs 1.986-87 ha estat productiva, experiencialment enriquidora i altament positiva ja que de les fites plantejades a l'inici d'aquest període, moltes han estat superades, i gaire bé totes assolides o es troben en fase de cristallització.

EL GRUP D'ARXIUS, EINA D'INVESTIGACIO

Ponent: Jordi Caja Francisco

El Grup de Documentació sorgeix de la necessitat de sentar les bases que nodreixi l'autoformació dels components del SEMINARI PERMANENT DE PLASTICA, i a la vegada cobrir l'objectiu de convertir-se en memòria col·lectiva del propi SEMINARI, tant del material que es crea per la seva dinàmica de funcionament com recuperant-la de l'entorn que envolta l'Àrea de Plàstica, de manera que sigui útil als seus membres i al mateix temps a altres professionals, educadors o investigadors que puguin estar interessats en el tema.

Inicialment neix amb la intenció de crear diferents tipus d'arxius que contemplin els aspectes més diversos de l'Educació Plàstica, així van sorgir diferents possibilitats com:

MATERIALS EDITATS A LA PREMSA PERIODICA

BIBLIOGRAFIA ESPECIFICA D'EDUCACIO PLASTICA

MATERIALS

FUNDACIONS / ENTITATS

IMATGE

GRUPS DE TREBALL

PERSONES, TALLERS, BOTIGUES ESPECIALITZADES

DIBUTECA

Davant d'aquest ventall tan ampli, es va voler anar a poc a poc i seguir la mateixa metodologia que en les altres línies de treball del SEMINARI, experimentar en un primer moment qualsevol proposta

i a partir d'aquí, generalitzar i extrapolar a altres camps els resultats ja consolidats.

Per tant, al principi, el Grup de Documentació només es planteja la recerca i recuperació dels Materials Editorials referits sempre al tema de l'Educació Plàstica i apareguts a les publicacions de Catalunya, ja siguin aquestes de contingut professional o no, de manera que es creen i organitzen dos tipus d'arxius:

- Bibliogràfic
- Temàtic

amb la finalitat d'agrupar la informació tant en blocs temàtics com per autors tot disposant dels corresponents llistats, de manera que el futur usuari disposi de diferents vies d'accés a la informació recollida.

USUARIS

En un primer nivell són els propis components del SEMINARI els que han de gaudir d'aquest fons documental com una fórmula d'ampliar coneixements, obeïnt a l'objectiu d'autoformació. Però, d'altra banda, el que dóna sentit a tota la feina realitzada és la seva utilització per part dels sectors i àmbits professionals que directament o indirectament estiguin realcionats amb l'educació.

De fet, el que ens proposem és donar un servei al mestre, que pateix grans deficiències en la seva formació inicial pel que fa a aquesta Area, i no deixa de ser un reflexe de la manca de sensibilització general respecta el tema de les Arts Plàstiques, i després de tres anys de recerca, constatem que el nombre de notícies sobre Arts Plàstiques és escàs comparat amb les relatives a literatura, música, i per altra banda el llenguatge és críptic, la qual cosa encara afavoreix més aquesta poca sensibilització de la societat envers la pintura, l'escultura i les Arts Plàstiques en general.

Per tant oferim al mestre, especialista en Plàstica o no, un recurs que li possibilita l'autoformació o solventar un problema concret que se li plantegi en el desenvolupament de la seva tasca quotidiana. A més a més és un element fonamental per a:

Dissenyar el currículum de l'Area

Establir les estratègies metodològiques més adients

Renovar els continguts de l'Area

En definitiva, posar a l'abast del mestre una bibliografia sobre

l'Educació Plàstica que l'ajudi a superar les pròpies mancances.

A més a més dels mestres, i sense pretendre ser exahustius, creiem que el ventall d'usuaris és prou ampli, mosaltres hem fet una primera aproximació que va, a tall d'exemple, des de les...

Entitats:

- Departament d'Ensenyament
- I.C.E.s
- Facultats
- Centres de Recursos
- Escoles
- En definitiva totes aquelles que circumstancialment o més permanentment els pugués interessar.

Professionals:

- Mestres especialistes de l'Àrea d'Educació Plàstica
- Especialistes de l'Àrea d'Educació Plàstica
- Mestres
- Educadors de Carrer i del Lleure
- Graduats en Arts Aplicades
- Llicenciats en:
 - . Pedagogia
 - . Psicologia
 - . Belles Arts
 - . Sociologia
 - . Història
 - . Ciències de la Informació

Investigadors

Estudiants:

- de Magisteri
- de Pedagogia
- de Psicologia
- d'Arts Aplicades
- de Belles Arts
- de Sociologia
- d'Història
- de Ciències de la Informació

ELS COL. LABORADORS

El volum d'informació generat pels mass-media i les expectatives d'investigació que generen, fa impossible que un reduït grup de persones puguin assolir per sí soles l'ampliació del Fons Documental, per tant aquesta tasca s'ha integrat dins de l'estructura organitzativa del Seminari, de manera que independentment dels membres del Grup d'Arxius, els components dels Grups de Treball, dels Seminaris de Zona i els seus representants, són els qui donen suport al Fons Documental, assolint part d'aquesta tasca.

En aquesta línia, a hores d'ara ja s'ha iniciat a les zones, a través dels cursets, el procés de formació per a realitzar el buidat tan bibliogràfic com de contingut, tot iniciant el propi fitxer bibliogràfic i de buidat de les Zones.

Es doncs a les Zones on existeixen Grups de Treball o Seminaris creats que assoleixen des del primer moment de la seva constitució, com un dels seus objectius: el de fer el buidat de tots els articles que sobre el tema de Plàstica es publiquin en una revista professional de la seva elecció.

BASE DE DADES

Sense abandonar aquest plantejament inicial de servei a l'educació, en el moment que el volum d'informació recollida és prou gran es decideix reconvertir el FONS DOCUMENTAL en una BASE DE DADES, per tal de fer operativa la seva gestió i a la vegada poder obrir noves línies d'investigació que anirien encaminades a donar un cos teòric a l'àrea d'Educació Plàstica.

Per aquesta raó, malgrat que hi ha la intencionalitat de fer una recerca més sistemàtica entre les publicacions professionals, no podem deixar de considerar altres materials apareguts en altres tipus de publicacions sempre que aquests tinguin o puguin arribar a tenir alguna incidència en el currículum de l'àrea d'Educació Plàstica.

Per tant considerem material editorial útil per a incorporar al Fons Documental els...

- 1.- Articles d'Educació Plàstica (tècniques, experiències, etc.) publicats per les revistes professionals.
- 2.- Articles amb possibles referències a l'Educació Plàstica a revistes i altres publicacions periòdiques no professionals.

3.- Articles de didàctica de l'àrea en els seu aspecte concret, apareguts a revistes professionals.

4.- Ordres, decrets o lleis que puguin tenir referència per concreció o omisió a l'àrea d'Educació Plàstica, publicats a diferents medis.

5.- Articles de caràcter psicopedagògic que poden ajudar a orientar o definir el currículum de l'àrea d'Educació Plàstica en els seus diferents nivells de concreció, apareguts a publicacions professionals o no.

6.- Articles d'altres àrees que tinguin una incidència clara en el camp de la plàstica, apareguts en revistes o publicacions professionals.

7.- Articles de les publicacions diàries amb suplement d'educació que ajudin a definir part del currículum en qualsevol dels seus nivells de concreció.

8.- Reportatges commemoratius d'esdeveniments, onomàstiques, centenaris, etc relacionats amb el món de les Arts Plàstiques, que poden ajudar a completar el tercer nivell de concreció del currículum de l'àrea.

9.- Articles que pel seu contingut, malgrat no estiguin contemplats en els apartats anteriors, són d'aplicació immediata a l'àrea de plàstica per la seva aportació als conceptes, procediments, activitats, valors i hàbits.

10.- Articles que presentin innovacions dins del món de les Arts Plàstiques, com per exemple noves tecnologies aplicades a aquest camp i que poden establir possibles línies de recerca en el currículum de l'àrea.

11.- Articles que pel seu contingut, malgrat tenen tot un camp propi, incideixen directament en els continguts de l'àrea com per exemple tot allò que pot fer referència a la historieta, publicitat i cartellisme, disseny, etc.

Actualment es disposen de més de 800 articles recollits. Aquest material està editat en el:

- Llistat bibliogràfic de materials de premsa

Després del tercer any de funcionament del Grup d'Arxius i s'ha iniciat el treball de recerca dels materials desapareguts tant a la premsa periòdica professional com la no professional, i superada la fase d'experimentació, la presentació formal i edició periòdica d'aquests llistats es farà seguint sempre una ordenació alfabètica per autors, i en el cas que un autor pugués tenir més d'un títol publicat, l'ordenació d'aquest estarà supeditada a la data de publicació del diari o revista professional o no.

D'altra banda enguany s'esta treballant amb el

- Llistat de grups temàtics

En aquest període de temps (curs 1988-89) hem iniciat la tasca d'obrir els Arxius Temàtics que, en definitiva, han de ser els que han d'estar a l'abast per a la seva utilització, tan del propis membres del Seminari com dels possibles usuaris, ja que aquests arxius són la suma dels anteriors llistats: Materials publicats en premsa i Materials editorials.

S'ha intentat crear una taxonomia temàtica que fos per una banda lògica i d'altra sencilla i entenedora per l'usuari, tot procurant que es poguessin establir interconnexions entre els diferents temes.

Es així que si bé a hores d'ara els llistats bibliogràfics dels arxius temàtics no són complerts (manca de fer la distribució temàtica d'alguns títols) i queda per decidir definitivament com s'han d'adscriure els diferents títols, hem considerat important avançar els arxius temàtics oberts amb els seus continguts:

ARQUITECTURA

ART

ARXIUS

CREADORS

CERAMICA

COLOR

DIBUIX

DIDACTICA

DISSENY

FESTES

FORMACIO

GEGANTS, NANS, CAPSGROSSOS

GRABATS I IMPRESSIONS

HISTORIETA

IMATGE

JOC

LLIBRE DE TEXT
MASCARES I CARETES
PAPER
TITELLES
ALTRES....

Es prou evident que els diferents arxius temàtics van configurant i definint de forma global el que seria l'objecte d'estudi i els continguts de l'Àrea d'Educació Plàstica.

Amb aquest ventall d'informació que prové tant de dins l'escola o de la comunitat educativa en general com del seu entorn, a partir del buidat d'aquests articles i de l'anàlisi del vocabulari emprat en la redacció de la informació que transmeten, ens possibilitarà definir el concepte d'Àrea de Plàstica i a l'hora apropar-nos a la definició dels paràmetres que donen cos a qualsevol àrea d'aprenentatge: els continguts, els procediments i la didàctica.

En el moment que som conscients de les possibilitats d'investigació que s'obren en gestionar la BASE DE DADES, es veu la necessitat d'obrir les altres bases de dades que permetin completar aquest nou objectiu que sorgeix de l'anàlisi de vocabulari específic de l'Àrea de Plàstica, i a la vegada poder cobrir el major nombre d'informacions i materials disponibles al mercat, i útils al mestre per a dur una tasca més acurada en la seva feina

Per tant considerem necessari crear Bases de Dades especialitzades en aquells aspectes que incideixen de ple a l'àrea d'Educació Plàstica i que creiem convenient tenir a l'abast del mestre per a millorar la qualitat del seu treball.

PROPOSTA DE DIFERENTS TIPUS D'ARXIS

El procés d'experimentació dut a terme amb aquest material publicat a la premsa periòdica ens ha portat a definir i acotar l'estructura del registre de la Base de Dades que, llevat de modificacions fruit de la pròpia experimentació, és prou elaborada per a extrapolar-la a altres aspectes que incideixen directament en el treball quotidià de tot professional de l'ensenyament .

Arribats a aquest punt, enguany hem iniciat la Bases de Dades sobre

- BIBLIOGRAFIA ESPECIFICA D'EDUCACIO PLASTICA

OBJECTIU: Recollir la bibliografia sobre Educació Plàstica i actualitzar-la a partir de les novetats que apareixin al mercat.

Enguany ja s'ha iniciat aquest arxiu on s'han recollit més de 300 títols editats tant a Espanya com a l'estranger.

- Llistat bibliogràfic de materials editorials

Malgrat la feina que en sí mateixa comporta la creació definitiva d'una base de dades de materials de premsa, el buidat d'articles i el seu manteniment i ampliació vegetativa, seria insuficient si no s'intentés l'aventura de reunir interactivament en una altra Base de Dades els Materials Editorials de forma que el possible usuari pugués gaudir d'una informació més global.

El resultat interactiu de les dues Bases de Dades existents es concretarà formalment en l'edició dels llistats bibliogràfics dels grups temàtics.

D'altra banda, aquest curs el Grup de Treball de Sant Feliu inicia la creació d'una...

- DIBUTECA

OBJECTIU: Recollir una relació de treballs de Plàstica amb referència de la tècnica emprada, el moment, l'escola, l'edat, així com els objectius i altres elements didàctics.

ESTAT DE LA QUESTIO

Actualment es tenen arxivats articles de les diferents revistes d'Educació de Catalunya, i a més a més s'ha iniciat la recerca de totes aquelles publicacions periòdiques, adultes i juvenils, i diàries que contenen articles que interessin a l'àrea d'Expressió Plàstica i s'ha ampliat el camp a altres materials de temàtica artística.

Per altra banda, també s'ha iniciat la recerca en publicacions de la resta de l'Estat.

S'han definit els objectius de la classificació temàtica de les fitxes de buidat i la seva justificació, i la proposta de llistat temàtic.

S'han establert les bases d'utilització del FONS DOCUMENTAL,

emmarcant els àmbits d'utilització concretat en els possibles usuaris.

S'ha iniciat el procés d'informatització del Fons Documental creat al llarg del primer any del projecte, tot dissenyant l'estructura del registre, introduint part de les dades recollides durant la primera fase i incorporant alguns dels documents amb l'intenció d'experimentar i avaluar el procés; remarcant que aquest, a hores d'ara, no s'ha finalitzat.

Recuperar, normalitzar i aprofundir en un vocabulari específic i poc utilitzat.

Com a conseqüència lògica de tot el procés creiem que cal crear un vocabulari conceptual de l'Educació Plàstica.

MANCANCES OBSERVADES

Aquesta feina, que l'hem coordinat tres persones, i hi heu col.laborat molts de vosaltres, té un bon nombre de mancances,

falta material adient per a gestionar les bases de dades,

persones que es dediquin a:

l'anàlisi del vocabulari específic de l'Educació Plàstica,

al buidat de les revistes,

a la introducció de les dades

VALORACIO

Malgrat aquestes deficiències n'estem satisfets del treball realitzat, pensem que és positiu en el sentit de què pot ajudar a millorar la situació de la Plàstica a les escoles perquè ofereix nous recursos al mestre i també pot ajudar a clarificar el propi concepte d'Educació Plàstica.

Creiem que estem en el bon camí per assolir l'objectiu que ens havíem proposat inicialment i al mateix temps no és un treball tancat en sí mateix sinó que permet iniciar noves línies d'investigació dins del camp de la Plàstica.

ORGANITZACIÓ I DESENVOLUPAMENT DEL GRUP DE TREBALL EN SANT FELIU DE LLOBREGAT.

Ponent: Valentín Lozano.

L'any 1987 començaren a Sant Feliu de Llobregat els cursos d'Educació Plàstica (Nivell 1) que l'ICE impartia dintre del procés del Pla de Formació del Professorat.

Paral·lelament a les tasques de l'esmentat curs iniciàvem un procés de discussió i anàlisi per prendre consciència de la situació de l'Educació Plàstica a la Zona.

D'aquesta manera van trobar les següents deficiències:

- Manca d'un criteri global de l'Educació Plàstica (es realizavem una sèrie d'activitats sense connexió).
- Manca de connexió tant a nivell de Centre com a nivell de Zona.

Al setembre de 1988 s'inicien una sèrie de reunions amb la finalitat de formar un grup estable que dongués origen al Seminari de Plàstica de la Zona.

Al llarg d'aquestes reunions es fixen els objectius, la estratègia a seguir, l'organització del grup i el mètode de treball a desenvolupar.

Hem d'assenyalar, especialment en vistes a la formació d'altres grups, que la manca d'experiència per al treball en grup i la impaciència per veure el treball realitzat incideixen en la manca d'una discussió suficientment adequada i clarificadora a l'hora de planificar amb la major eficàcia el treball a realitzar.

Els objectius propostos per aquest foren els següents:

- . El primer fou la formació d'un grup estable a Sant Feliu de Llobregat que fes possible la formació del Seminari Permanent d'Educació Plàstica per a que es convertís en la memòria col·lectiva de la Zona.
- . Aquest contingut s'ha complert en quan que es manté el grup inicial format per cinc components i es porta a terme el treball proposat al llarg del curs.
- . El segon objectiu a aconseguir fou dissenyar la dinàmica del funcionament del Grup de Treball així com la metodologia a seguir.

Es confecciona l'horari, el calendari de reunions i s'assignaren les funcions a cada component.

El calendari proposat fou insuficient havent-se d'ampliar especialment en períodes de realització del Projecte, Informe de Progrés i elaboració de la Memòria.

Aquesta experiència serà tinguda en compte en els successius cursos a l'hora d'establir el calendari.

. El tercer objectiu a desenvolupar era la distribució per cicles i nivells de les activitats realitzades en els cursos d'Educació Plàstica (Nivells 1,2 i 3). Aquest objectiu es va complir no més en part, perquè vam obtenir la realització de l'esquema que, posteriorment va constituir la base del nostre treball.

També vam aconseguir realitzar la distribució per cicles i nivells dels treballs fets amb barres de ceres en el curs del nivell 2.

No van poder realitzar la distribució proposta de tota la matèria realitzada en els tres cursos de Perfeccionament del professorat (Nivell 1,2 i 3) per la gran envergadura del treball i que nosaltres no havíem valorat convenientment a l'establir l'objectiu.

Tampoc vam poder dur a terme l'apartat de l'esquema referent a la interdisciplinarietat ja que ens portaria a un nivell més gran de profunditat i complicació el que sobrepassaria les nostres possibilitats.

. El quart objectiu a aconseguir fou la temporalització i seqüencialització dels continguts i activitats donats en el primer curs una vegada feta la classificació per nivells.

Al restringir l'àmbit de l'objectiu anterior es va decidir canviar els continguts i activitats del primer cur-

set pels del segon.

Aquest canvi fou degut a què aquest segon curs era l'últim que havíem realitzat i per tant podíem aportar major número de dades i detalls no solament perquè la seva proximitat ens permetia recordar-ho millor, sinò perquè havíem assimilat millor "l'esperit " del Pla de Formació del Professorat aportada per els cursos i per tant hi havia més estructuració, ordre i nivell de concreció a l'hora de recopilar els treballs.

Per dur a terme aquest objectiu es va utilitzar gran quantitat de temps degut a la falta de domini dels conceptes a tractar el que ens va obligar a redefinir i replantejar de nou el treball.

- El cinquè objectiu que ens va proposar fou assentar les bases per a iniciar la recerca de la realitat de l'Educació Plàstica en la Zona amb l'objectiu de conèixer les possibilitats del seu desenvolupament d'una forma coordinada.

Aquest objectiu ha estat necessari i pensem que, convéniént aplaçar-lo per a més endavant quan es pugui establir uns contactes més efectius.

- El sisè objectiu proposat fou iniciar l'arxiu del Grup de Treball.

També la consecució d'aquest objectiu ha estat prorrogada per el curs següent en que s'iniciarà la DIBUTECA i el FITXER del Grup.

. El setè objectiu a aconseguir fou dur a terme el buidat d'articles professionals referents a Educació Plàstica, col.laborant amb el Grup de Documentació del Seminari Permanent de l'ICE.

Hem realitzat el buidat d'articles referents a Educació Plàstica de la revista GUIX des de gener a juny de 1989.

. El vuitè objectiu que ens proposàrem dur a terme fou estar representats i participar en el Seminari Permanent de l'ICE de la UNIVERSITAT DE BARCELONA.

S'ha assistit i participat assíduament al llarg d'aquest curs.

Creiem que el balanç que es pot fer d'aquest curs de treball és positiu ja que dels vuit objectius proposat:

Quatre s'han complert satisfactòriament tal i com s'havia projectat.

Un ha estat canviat i acomplint convenientment.

Un altre ha estat refusat per inviable i per últim dos han estat prorrogats en espera d'unes condicions més propícies.

L'estat actual del Grup de Treball és el següent:

Per el nou curs el número de components passa de cinc a divuit persones i de quatre escoles representades a set. Aquest increment en recursos humans és degut a la labor de difusió realitzada, a títol individual, pels components del grup, així com a l'ajuda prestada, en aquest sentit pel Centre de Recursos de Sant Feliu de Llobregat.

En quan a recursos materials hem d'assenyalar la falta d'un

local adequat on poguem instal·lar els arxius i el material de Plàstica del Grup.

També trobem a faltar una sala de Plàstica amb instal·lacions adequades per a continuar la Formació del Professorat.

Es d'agrair la bona disposició per part de la Direcció del Col·legi "Verge de la Salut" que posa a la nostra disposició les seves instal·lacions per a què poguem dur a terme les nostres activitats.

També considerem com a deficiència el que no sigui possible realitzar aquesta activitat dins de l'horari laboral del professor.

En vistes a la continuïtat de les activitats del Grup plantejgem els següents objectius per el proper curs:

- . Aprofunditzar en les línies orientades ja en aquest treball.
- . Iniciar la DIBUTECA del Seminari.
- . Iniciar el FITXER de tècniques.
- . Iniciar el procés de difusió de la Zona.
- . Buidat d'articles referents a l'Educació Plàstica, que apareguin a la revista GUIX en el període comprés des de juny de 1989 fins a juny de 1990, en col·laboració amb el Grup de Documentació de l'ICE.
- . Estar representats en el Seminari Permanent de l'ICE integrant en aquest Seminari a nous membres del Grup.

L'organigrama del Grup per el proper curs consta de:

- . Un grup permanent format per els cinc membres fundadors.
- . Tres grup de treball formats per sis membres cada un.

El treball estarà orientat a:

- a) Investigació i recull de dades de cara a formar la DIBUTECA i el FITXER.
- b) Formació Permanent del Professorat per al que s'impartiran sessions de treball de caràcter pràctic.

CONCLUSIONS

Considerem necessari per a que l'area d'Educació Plàstica compleixi amb eficàcia el seu objectiu a la Zona, el següent:

- . Difundir el document elaborat pel grup: " Seqüencialització i temporalització d'alguns dels continguts d'Educació Plàstica del nivell 2 de la banda A: les barretes de ceres".
- . Creació de la DIBUTECA i el FITXER de Plàstica de la Zona.
- . Formació de Professors especialistes en Plàstica.
- . Considerar i fomentar la importància de l'Educació Plàstica en el context de les demás matèries.
- . Exigència de que sigui contemplada en la Reforma del Sistema Educatiu la creació de la especialitat de Plàstica en cada Centre.
- .Necessitat de disposar en cada Centre d'una aula acondicionada per a impartir l'Educació Plàstica.

CONCLUSIONS

FORMACIO

Es valora com a positiva la tasca de Formació realitzada tant pel que fa al Pla com el procés portat a les Zones pel Seminari Permanent de Plàstica de l'I.C.E. de la U.B., ja que implica una millora de l'escola i per tant de l'organització escolar.

Es valora positivament la formació a nivells de grups de Treball (Banda B).

Es demana la implicació institucional dels agents que intervenen en el procés de formació.

Es demana la continuïtat del treball realitzat fins ara.

Es demana l'ampliació de la formació de l'especialista que hauria de contemplar els següents paràmetres o blocs informatius i formatius:

- a.- Formació tècnica específica.
- b.- Didàctica específica.
- c.- Coneixements psicopedagògics.
- d.- Coneixement d'organització escolar.

Per a portar a terme la Formació Permanent és imprescindible disposar d'una infraestructura mínima que la possibiliti i la facilita.

Es destaca la importància del Grup de treball com a generador de Departaments a les escoles i a l'hora que genera una nova dinàmica a les zones i la tasca desenvolupada pot facilitar la planificació i programació de l'Àrea, permetent la difusió dins de l'escola dels continguts de Plàstica.

Es sol·licita major nombre d'hores per a realitzar una formació permanent més acurada.

Es sol·licita una formació permanent intensiva i en horari escolar.

Es valora positivament la sistematització en què es realitza el seguit de cursets del Pla de Formació.

Es demana la formulació i l'estudi del Pla per tal de veure la possibilitat de donar-li un pes més institucional a nivell de currículum personal.

Es demana fer un estudi que ajudi a establir criteris a l'hora d'accedir a la formació inicial ja que actualment depèn de cada escola.

Es destaca la importància dels Grups de Treball com a iniciadors d'un procés que ha de desembocar en una estructura flexible de treball i perfeccionament de caràcter estable que serà en un futur el Seminari.

Es veu la necessitat de contemplar com a nucli base conceptual la formació del Grup de Treball i la seva estructura documental i d'arxius com a inici de la memòria col.lectiva de la Zona.

SEMINARI PERMANENT

Es considera necessària la continuïtat del Seminari Permanent de Plàstica de l'I.C.E. de la U.B. en les tasques de Formació Permanent, tant en el nivell de formació específica com d'assessoria als Grups de Treball i Seminaris de Zona.

Es considera útil i necessari el nivell de coordinació dels treballs realitzats pels Grups de Treball de les Zones.

Es considera positiva i necessària la funcionalitat del Seminari Permanent com aglutinador de les Zones.

Es considera important desenvolupar i aprofundir en la recerca iniciada pel Grup d'Arxius ampliant els àmbits de recollida d'informació.

Es veu com a necessari el disposar d'un vocabulari comú d'Educació Plàstica que a l'hora de definir els continguts serveixi com a eina de comunicació i formació inicial.

Es veu necessari obrir un nivell de major coordinació entre les Zones properes per a realitzar plantejaments més amplis, optimitzant tot tipus de recursos i regulant la col.laboració mútua.

Es considera necessària la creació d'equips multifuncionals i multidisciplinars que donin resposta a les diferents necessitats que pot tenir el Seminari.

Cal iniciar la tasca de definició dels paràmetres, l'estudi i l'anàlisi de condicionants per a conformar un procés que cristalitzi en la formació del Grup d'Investigació en l'Àrea d'Educació Plàstica.

AREA D'EDUCACIO ARTISTICA

Es veu com una necessitat urgent i fonamental la dignificació de l'Area a través d'un reconeixement explícit, continuat i sistemàtic des de les institucions educatives que incideixen a l'escola.

Necessitat de disposar d'un espai adient i especialitzat per a poder donar amb dignitat l'Area.

Es demanen els recursos materials - estris, eines i infraestructura mínima imprescindible - per a donar amb dignitat els continguts, conceptes, procediments, valors, actituds i hàbits de l'Area d'Educació Plàstica.

Es reivindica un horari mínim necessari per a poder desenvolupar l'Area amb qualitat i que possibiliti afavorir processos creatius de forma generalitzada. Aquest horari estarà en funció dels grups d'edat:

Parvulari:	6 hores setmanals
Cicle Inicial:	4/6 hores setmanals
Cicle Mitjà:	4 hores setmanals
Cicle Superior:	2 hores setmanals

ESPECIALISTA DE PLASTICA

Es veu com a imprescindible la formació d'especialistes d'Àrea com a una part del procés de dignificació de l'Àrea.

La formació de l'especialista hauria de contemplar els següents paràmetres o blocs informatius i formatius:

- 1.- Formació tècnica específica.
- 2.- Didàctica específica.
- 3.- Coneixements psicopedagògics.
- 4.- Coneixement d'organització escolar.

La dedicació de l'especialista d'Àrea a l'escola ha de ser total i exclusiva, desenvolupant les tasques de formació del professorat i coordinació de les planificacions i programacions a través del Departament.

GRUPS DE TREBALL DE LES ZONES

Es destaca la importància del Grup de treball com a generador de Departaments a les escoles i a l'hora que genera una nova dinàmica a les zones i la tasca desenvolupada pot facilitar la planificació i programació de l'Àrea, permetent la difusió dins de l'escola dels continguts de Plàstica.

Es valora molt positiu la formació dels grups de treball.

Es sol·licita un espai de reunions pels Grups de treball, recolçament econòmic i material.

Es reivindica un espai d'arxiu per a generar la memòria col·lectiva.

Es considera convenient la integració dels portanveus dels Grups de Treball de les Zones en la comissió tècnica.

Es veu la necessitat de cercar l'organització i estructura de les sessions tipus i la manera de rendabilitzar els treballs dels Grups.

Es valoren molt positivament les assessories específiques, periòdiques i sistemàtiques als Grups de Treball durant el seu primer any de funcionament.

**COMPONENTS
DEL SEMINARI**

COMPONENTS DEL SEMINARI

Curs 1989-90

1. COGNOMS i NOM: Agullo Carrillo, Julio

Dades Particulars:

Idumea, 10-12, 3^a, 6^a
08016 Barcelona

Dades Professionals:
C.P. Santiago Rusinol
Pg. Valldaura 261
Barcelona
353 24 10

2. COGNOMS i NOM: Alvarez Gay, Ma José

Dades Particulars:

Av. Verge de Montserrat, 193 bis
08026 Barcelona
256 56 82

Dades Professionals:
Estudiant Ciències Informació
Universitat Autònoma

3. COGNOMS i NOM: Aragón, Javier

Dades Particulars:

Sant Boi

Dades Professionals:
C.P. Milà Gelabert
Rda. St. Ramon, 132
08830 Sant Boi
661 68 42

4. COGNOMS i NOM: Aresté, Ma Teresa

Dades Particulars:

St. Llorenç
08980 Sant Feliu de Llobregat
666 12 06

Dades Professionals:
C.P. Nadal

08980 Sant Feliu de Llobregat

5. COGNOMS i NOM: Badenas Barberá, Consuelo

Dades Particulars:

Rbl. Samà 45, 3^a, 3^a
Vilanova i la Geltrú
815 59 14

Dades Professionals:

C.P. L'Argai
Dr. Zamenhof s/n
Vilanova i la Geltrú

6. COGNOMS i NOM: Barrueco Gutierrez, Amparo

Dades Particulars:

José Coroleu, 126, 2^a, 1^a
Vilanova i la Geltrú
815 36 09

Dades Professionals:

C.P. Pompeu Fabra
Vilanova i la Geltrú

7. COGNOMS i NOM: Bosch Pujal, Dolors

Dades Particulars:

José Coroleu, 79, 2^a, 1^a
Vilanova i la Geltrú
814 18 38

Dades Professionals:

C.P. Les Roquetes
Mas d'en Serra s/n
St. Pere de Ribes
893 06 34

8. COGNOMS i NOM: Cagigos i Queraltó, Carme

Dades Particulars:

Pg. de la Peira 38-40, 5^a, 3^a
08031 Barcelona

Dades Professionals:

Estudiant de Psicologia
Universitat Autònoma

9. COGNOMS i NOM: Caja Francisco, Jordi

Dades Particulars:

Padilla 350, 4^a, 1^a
08025 Barcelona
347 50 19

Dades Professionals:

C.P. Font d'en Fargas
Pg. Font d'en Fargas 65
08032 Barcelona
357 61 48

10. COGNOMS i NOM: Caparrós, M^a Rosa

Dades Particulars:

Comtes de Belloch 148
Barcelona
490 72 35

Dades Professionals:

C.P. La Caixa
Andrade 182
Barcelona
314 64 20

11. COGNOMS i NOM: Casals i Ros, Montserrat

Dades Particulars:

Dades Professionals:
C.P. J. Verdaguer

Sant Sadurní d'Anoia

12. COGNOMS i NOM: Escofet i Vidal, Lurdes

Dades Particulars:

Dades Professionals:

La Granada 37, 19
08720 Vilafranca del Penedés
892 26 24

C.P. Estalella Graells
Carrer del Carme 1
08720 Vilafranca del Penedés
892 08 13

13. COGNOMS i NOM: Forcada, Pepita

Dades Particulars:

Dades Professionals:

C.P. Sant Climent
Mixerris s/n
08849 St. Climent de Llobregat
658 76 51

14. COGNOMS i NOM: Esteve Torner, Montserrat

Dades Particulars:

Dades Professionals:

Gelida 14
08720 Vilafranca del Penedés
890 39 27

C.P. Pau Boada
08720 Vilafranca del Penedés
890 14 03

15. COGNOMS i NOM: González Ramos, José Ma

Dades Particulars:

Dades Professionals:

Pg. Font d'en Fargas 28
08032 Barcelona
357 06 54

C.P. Madrid
Aneto s/n
08031 Barcelona
429 53 84

16. COGNOMS i NOM: Gil, Dolors

Dades Particulars:

Dades Professionals:

C.P. Sant Climent
Mixerris s/n
08849 St. Climent de Llobregat
658 76 51

17. COGNOMS i NOM: Gort, Montserrat

Dades Particulars:

Torrijis 10, prl.
Barcelona
214 46 84

Dades Professionals:

C.P. Anselmo Clavé
Rb. Anselmo Clavé
08940 Cornellà de Llobregat
377 43 43

18. COGNOMS i NOM: Josa, Montserrat

Dades Particulars:

Rb. Just Oliver 14-16, Ecs. A, 2^o
Hospitalet de Llobregat

Dades Professionals:

C.P. Antoni Balmanya
Freser 101
Barcelona
337 05 89

19. COGNOMS i NOM: Lozano Bolívar, Valentin

Dades Particulars:

Pge. Ricardo Ribas 7, 4^o, 2^a
08980 Sant Feliu de Llobregat
666 36 73

Dades Professionals:

C. Verge de la Salut
Plç. Catalunya 8
08980 Sant Feliu de Llobregat
666 18 69

20. COGNOMS i NOM: Lozano Velilla, Pilar

Dades Particulars:

Lauria 80, 2^o, 1^a
08009 Barcelona
257 65 80

Dades Professionals:

C.P. Simeon Rabasa
Martorelles
593 46 17

21. COGNOMS i NOM: Mairal Dieste, Ma Rosa

Dades Particulars:

Laureà Miró 348
08980 Sant Feliu de Llobregat
666 64 96

Dades Professionals:

C. Verge de la Salut
Plç. Catalunya 8
08980 Sant Feliu de Llobregat
666 18 69

22. COGNOMS i NOM: Moreno i Bonet, Francesca

Dades Particulars:

Tossa de Mar
08720 Vilafranca del Penedés
890 46 82

Dades Professionals:

C.P. Pau Boada
08720 Vilafranca del Penedés
890 14 03

23. COGNOMS i NOM: Naval Quintilla, Ma Teresa

Dades Particulars:

Dalt 19, 4^o, 3^a
08980 Sant Feliu de Llobregat
666 61 76

Dades Professionals:

C.P. Montmany
08980 Sant Feliu de Llobregat
666 22 04

24. COGNOMS i NOM: Palacin Navarro, Pilar

Dades Particulars:

Misser Rufet 1-3, 5^e, 3^a, Esc. A
08720 Vilafranca del Penedés
890 26 46

Dades Professionals:

C.P. Sant Josep
Rb. Sant Francisco
08720 Vilafranca del Penedés
890 28 50

25. COGNOMS i NOM: Pascual Alonso, Anunciación

Dades Particulars:

Dades Professionals:

C.P. Rafel Casanova
Rubio i Ors s/n
08830 Sant Boi de Llobregat
654 60 50

26. COGNOMS i NOM: Passans i Güell, Jaume

Dades Particulars:

Pg. Font d'en Fargas 28
08032 Barcelona
358 75 98

Dades Professionals:

C.P. Madrid
Aneto s/n
08031 Barcelona
429 53 84

27. COGNOMS i NOM: Pérez Garcia, Ana Ma

Dades Particulars:

Joan Batllori 7-9, 1^o, 2^a
08980 Sant Feliu de Llobregat
666 09 18

Dades Professionals:

C.P. Falguera (Modelo)
08980 Sant Feliu de Llobregat
666 17 53

28. COGNOMS i NOM: Rifà, Fina

Dades Particulars:

Mallorca 545, 1^o
08026 Barcelona
256 56 83

Dades Professionals:

C.P.

29. COGNOMS i NOM: Roda i Llista, Francesc

Dades Particulars:

Carrer del Casal 16
08720 Vilafranca del Penedés
890 00 88

Dades Professionals:

C.P. Estalella Graells
Carrer del Carme 1
08720 Vilafranca del Penedés
892 08 13

30. COGNOMS i NOM: Sanz Muñoz, Celia

Dades Particulars:

Carrer del Casal 16
08720 Vilafranca del Penedés
890 00 88

Dades Professionals:

C.P. Marianao
Calle 5, 1
(Barri Marianao)
08830 Sant Boi de Llobregat
664 44 63

31. COGNOMS i NOM: Tabernero Moreno, Miguel Angel

Dades Particulars:

Costa Brava 8, 3^a, 2^a
08940 Cornellà del Llobregat
377 10 03

Dades Professionals:

C.P. Ext. BUP, Abat Oliva
Sorrall del Riu s/n
08940 Cornellà del Llobregat
377 43 78