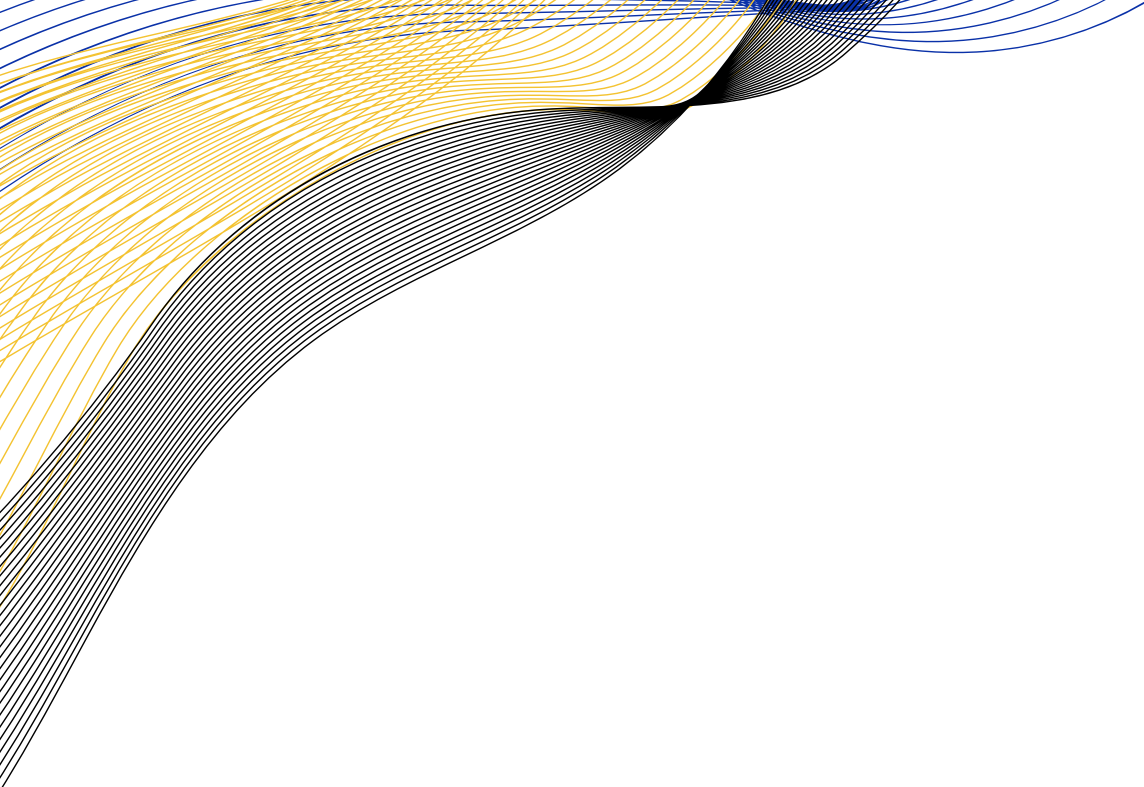




NOU MODEL DE CRAI BIBLIOTECA

CRAI

Centre de Recursos per a
l'Aprenentatge i la Investigació
UNIVERSITAT DE BARCELONA



Aprovat per la Comissió de Biblioteques delegada del Consell de Govern el 9 de maig de 2024.

Barcelona, maig de 2024



Sumari

03 Introducció

06 FASE D'ANÀLISI INTERNA I MARC TEÒRIC

07 Tendències que afecten l'ecosistema de les biblioteques universitàries i anàlisi interna

08 • Sobre els serveis

10 • Sobre les persones

11 • Sobre els espais

12 Marc teòric: com han de ser els serveis i els espais que ofereixen les biblioteques universitàries?

13 • Centrats ens els usuaris

15 • Espais experiencials

16 MODEL DE CRAI BIBLIOTECA

17 El nou model de CRAI biblioteca

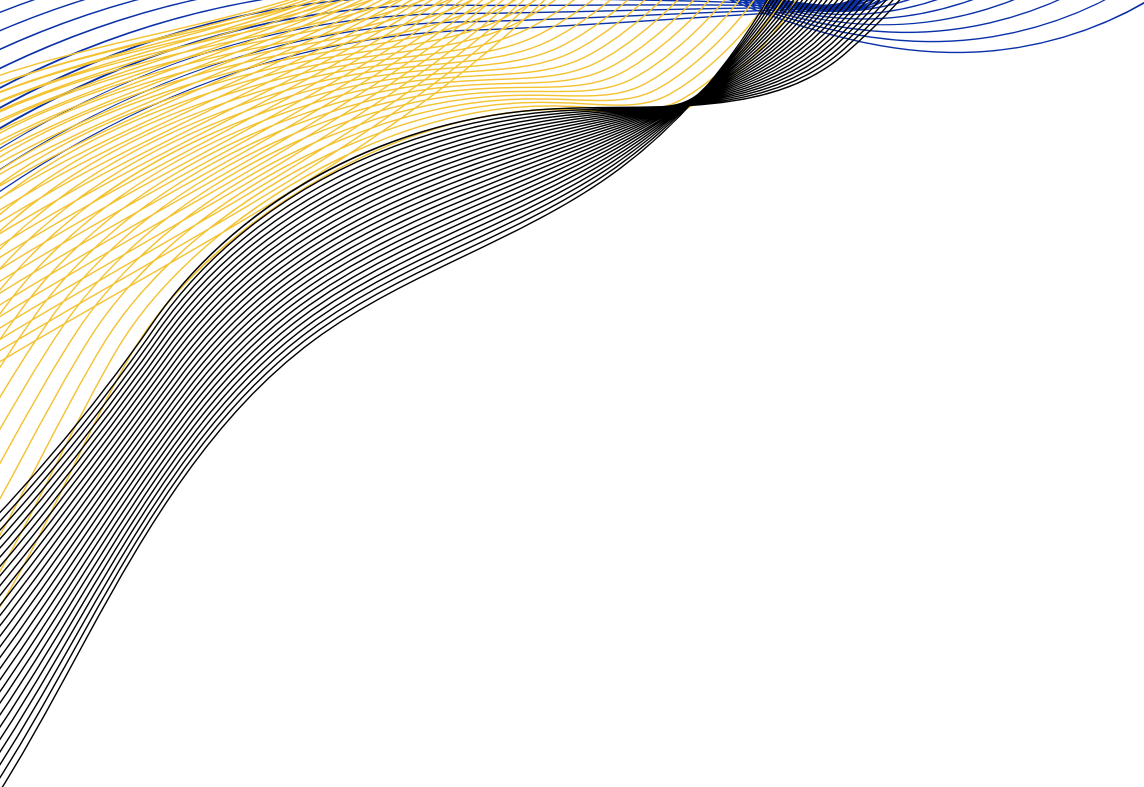
18 • L'espai com a servei

19 • Un model basat en la teoria dels quatre espais diferenciats

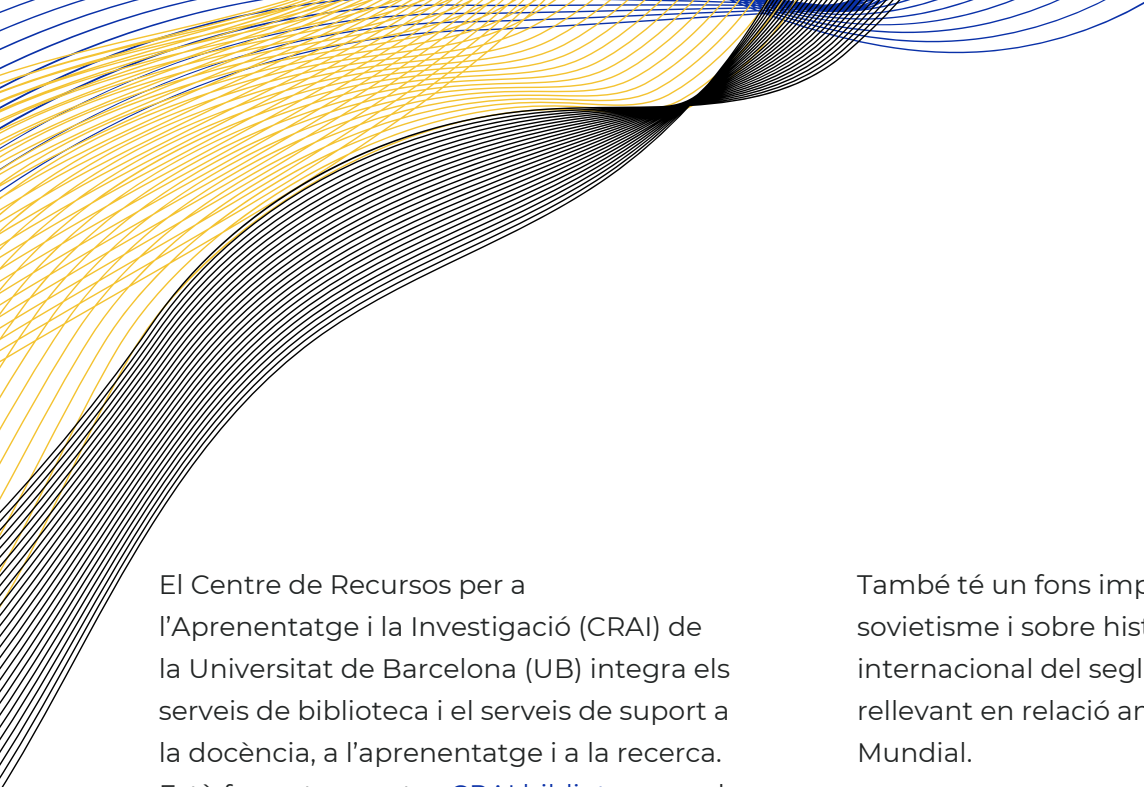
23 Pla d'acció derivat del nou model de CRAI biblioteca

24 Escenaris i models teòrics alternatius

26 Bibliografia



Introducció



El Centre de Recursos per a l'Aprenentatge i la Investigació (CRAI) de la Universitat de Barcelona (UB) integra els serveis de biblioteca i els serveis de suport a la docència, a l'aprenentatge i a la recerca. Està format per setze [CRAI biblioteques](#), el [Centre de Documentació de Biodiversitat Vegetal](#) (CeDocBiV), el [Centre de Digitalització](#) (CEDI) i les [unitats transversals](#) que donen suport a tots els estaments de la institució, tant en l'aprenentatge i la docència com en la recerca.

Catorze d'aquestes biblioteques donen servei als diferents ensenyaments que s'imparteixen a la UB i estan repartides pels diferents campus i facultats, mentre que dues són biblioteques patrimonials:

El [CRAI Biblioteca del Pavelló de la República](#) està considerat un dels arxius-biblioteca més importants del món sobre la Segona República i la Guerra Civil espanyoles, l'exili, el franquisme i la Transició espanyola.

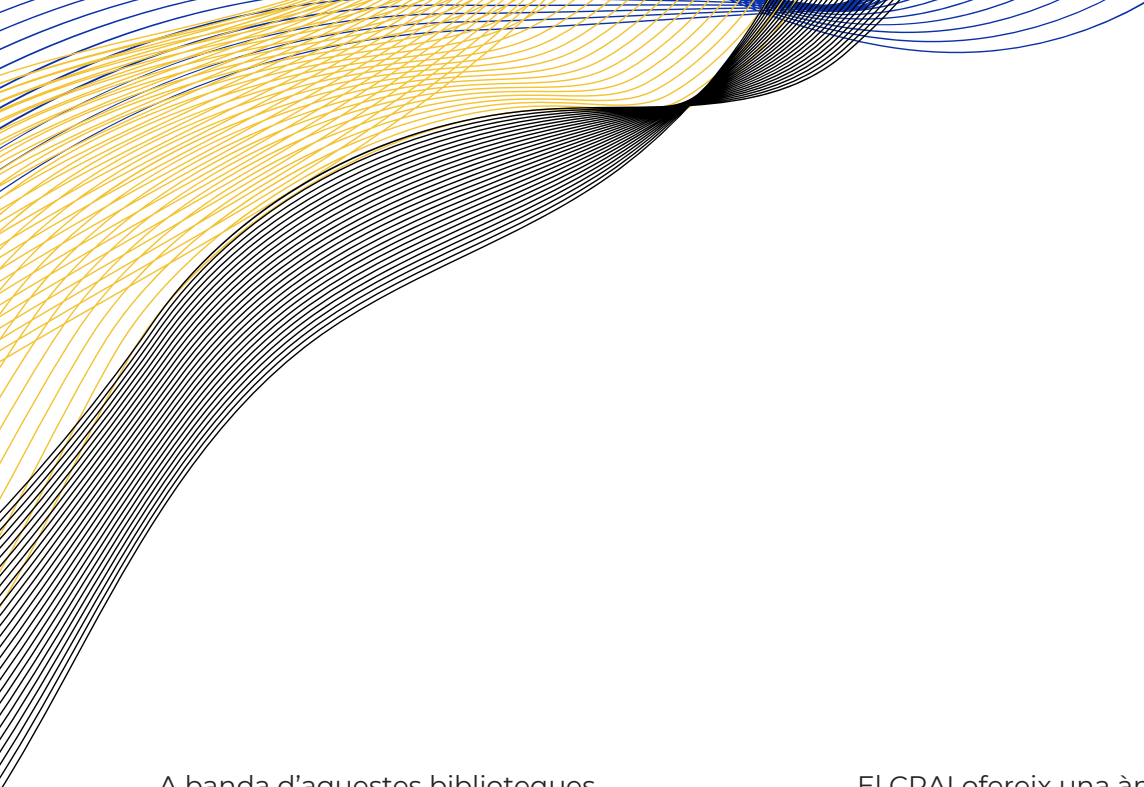
En destaca el [Fons d'Arxiu](#), que forma part del [Patrimoni bibliogràfic i documental de la Universitat de Barcelona](#). Està integrat per les col·leccions de la mateixa Universitat, de la Biblioteca Josep Maria Figueras i, a partir de l'any 1996, pel material que s'hi va incorporant a través del CRAI.

També té un fons important sobre sovietsme i sobre història política internacional del segle XX, especialment rellevant en relació amb la Segona Guerra Mundial.

L'altra biblioteca patrimonial és el [CRAI Biblioteca de Fons Antic](#) (abans dit de Reserva), que custòdia un riquíssim fons en manuscrits, incunables i impresos del 1501 al 1820; la major part procedents dels fons de les biblioteques conventuals de Barcelona, que van ser-hi dipositats arran de les lleis desamortitzadores dels béns eclesiàstics del 1835. Més de dos mil manuscrits, mil dos-cents incunables i uns cent trenta mil exemplars impresos entre el 1501 i el 1820.

En nombre d'incunables, és la primera biblioteca universitària de l'Estat espanyol i la tercera d'Espanya, després de la Colombina de Sevilla i la Biblioteca Nacional de Espanya (BNE).

En nombre d'impresos del segle XVI, és la primera biblioteca de l'Estat espanyol; en nombre d'impresos dels segles XVII i XVIII, la segona d'Espanya, després de la BNE.



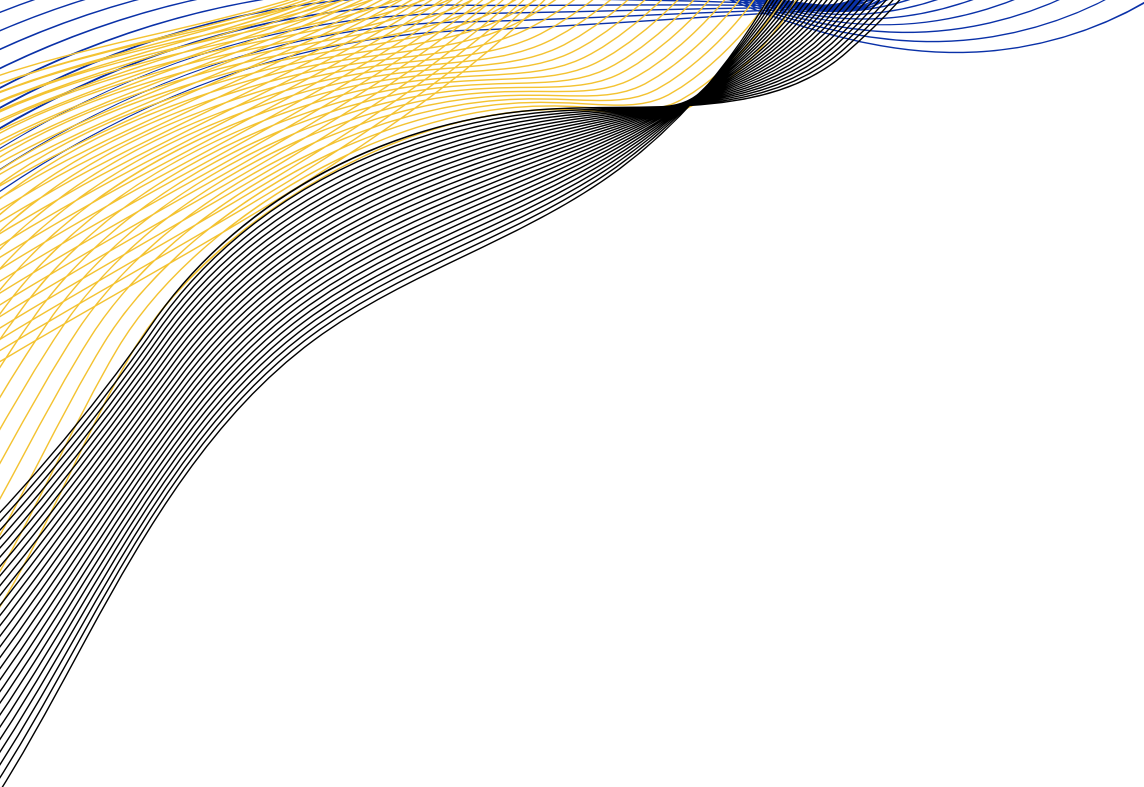
A banda d'aquestes biblioteques patrimonials, també formen part del CRAI de la UB el Centre de Documentació de Biodiversitat Vegetal (CeDocBiV) i el Centre de Digitalització (CEDI).

El CeDocBiV reuneix les col·leccions botàniques i els fons documentals de la UB en l'àmbit de la biodiversitat vegetal, amb l'objectiu de garantir-ne la conservació i facilitar-ne la consulta lliure. D'especial importància en són l'herbari, les bases de dades i el fons bibliogràfic especialitzat.

El CEDI és un servei que té com a objectiu principal digitalitzar el fons patrimonial del CRAI i els fons o objectes de tots els serveis de la Universitat de Barcelona per garantir-ne la difusió i preservació a llarg termini. A banda, ofereix serveis a institucions públiques i privades i a particulars.

El CRAI ofereix una àmplia selecció de recursos d'informació, en diversos suports, especialitzats en els ensenyaments que s'imparteixen a la Universitat, a més de custodiar i difondre un dels [fons antics i patrimonials](#) més important de tot l'Estat espanyol, i facilitar la publicació i difusió de la producció científica de la UB mitjançant la gestió dels [repositoris institucionals](#).

El CRAI és membre del [Consorci de Serveis Universitaris de Catalunya \(CSUC\)](#) i de la [Red de Bibliotecas Universitarias \(REBIUN\)](#).



FASE D'ANÀLISI INTERNA I MARC TEÒRIC



Tendències que afecten l'ecosistema de les biblioteques universitàries i anàlisi interna

Una de les accions estratègiques que han sorgit durant el període previ de reflexió anterior a la redacció del Pla estratègic és la necessitat de crear un nou model de biblioteca, emmarcat en una redefinició del CRAI de la Universitat de Barcelona.

En aquest període de reflexió, s'han avaluat els serveis que oferim actualment i s'han identificat les noves necessitats dels usuaris, prioritzant la inversió en les accions que aportin més valor.

Les eines fonamentals utilitzades són les enquestes de satisfacció i de percepció dels nostres usuaris, la bibliografia especialitzada sobre la temàtica i altres elements com la participació en [sessions de treball](#) i [jornades de redisseny d'espais](#).

També s'ha analitzat informació que descriu com és la tipologia d'estudiant que tenim a les universitats catalanes¹ i l'ecosistema actual d'aprenentatge.

A partir d'ara, cal imaginar un escenari que permeti la transició i que asseguri que les necessitats actuals queden cobertes, però sense renunciar a tenir una visió de futur.

Serveis, persones i espais són els tres aspectes fonamentals que s'han avaluat per tal de dissenyar el nou model de CRAI que es detallarà més endavant.

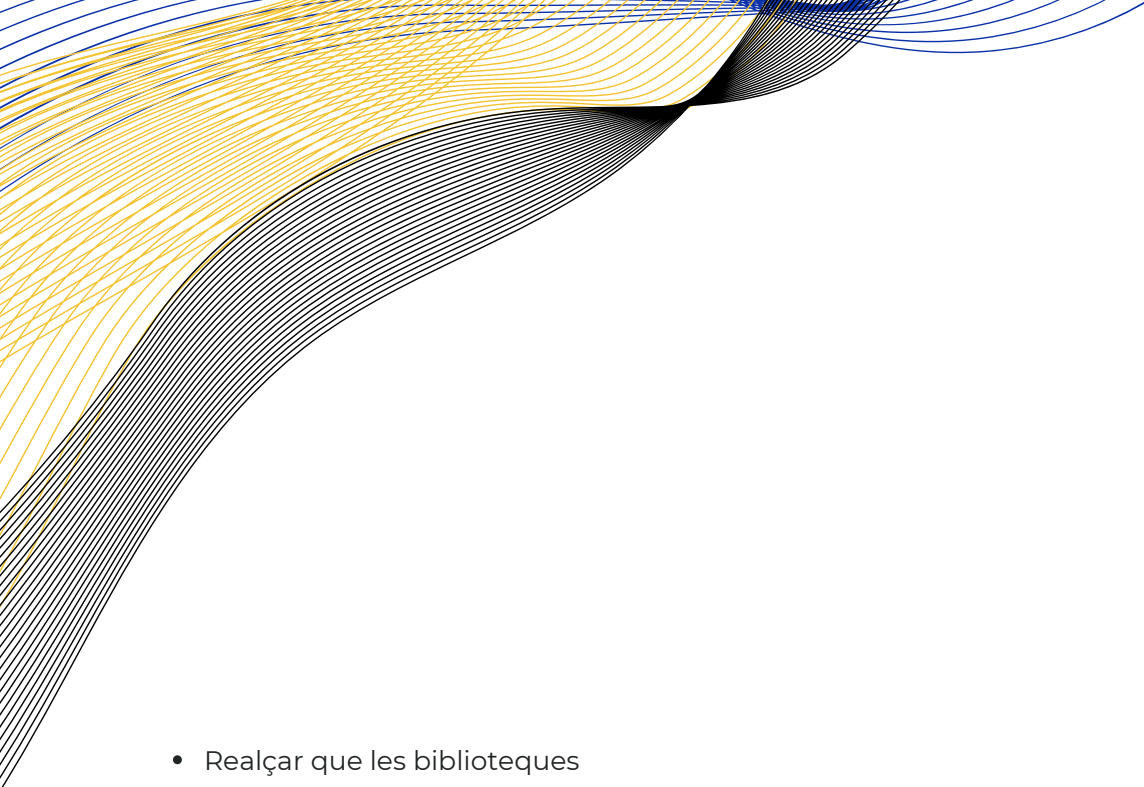
A continuació es presenten, en format de llista, els elements que cal tenir en compte en relació amb aquests tres aspectes.

(1) Segons els estudis, gairebé un 90% de l'alumnat pertany a classes mitjanes o altes, i al voltant del 54 % rep els seus ingressos dels pares, mentre que només un 17 % de beques. L'alumnat dedica entre trenta-quatre i vint-i-vuit hores per setmana a l'assistència a classe i l'estudi. La seva percepció és que la metodologia docent és: un 48 % tradicional, un 40 % activa i només un 12 % innovadora. Dades extretes de: [Principals resultats de l'enquesta Via Universitària \(2020-2022\)](#).



Sobre els serveis

- Potenciar la reorganització i la concentració de serveis en espais i biblioteques.
- Diversificar l'oferta de serveis per ser més eficients i més alineats amb l'estratègia de la Universitat.
- Recordar que actuem en un doble espai: els serveis que oferim impacten en el món físic, però també en el virtual, per la presència dels serveis del CRAI en els espais virtuals de la UB, principalment en el Campus virtual de la UB.
- Identificar nous serveis i modernitzar els actuals amb la implementació de noves tecnologies.
- Pensar els serveis *en virtual*, donant prioritat al model virtual, que en tot cas cal adaptar a l'entorn físic, si escau.
- Potenciar un model de serveis més personalitzat i a demanda per al personal docent i investigador i l'alumnat.
- Implantar un model encara més orientat als usuaris: per a l'alumnat, fer de la biblioteca un lloc central de la vida universitària, i fer que l'identifiquin amb una experiència satisfactòria en l'àmbit acadèmic però també cultural; per al personal docent i investigador (PDI), identificar el potencial del CRAI en el paper d'oferir suport i acompanyament en diferents temes de recerca i docència en obert, l'assessorament en temes de propietat intel·lectual i l'avaluació de la recerca i la docència.
- Ressaltar el valor afegit que aporten les biblioteques a l'hora de garantir l'accés als recursos d'informació que fan possible la generació de coneixement. Les biblioteques suposen una despesa econòmica important, principalment perquè tenim encomanada per part de la Universitat la compra de recursos digitals per a la recerca i l'aprenentatge, i això provoca que siguin considerades agents generadors de despesa, sense tenir en compte el valor afegit. El cost és elevat, però com altres infraestructures transversals, especialment les tecnològiques.

- 
- Realçar que les biblioteques representen la fusió d'idees i pràctiques innovadores amb l'oferta de molts serveis i recursos: tecnologies digitals, suport a l'aprenentatge i a la docència, suport a la recerca i a la recerca en obert. Ofereixen repositoris de coneixement, accés a les tecnologies i faciliten la innovació pedagògica².
 - Explicar l'aportació de valor dels serveis que s'ofereixen: cal presentar millor el que fem i el valor que afegim a la docència, la recerca i l'aprenentatge i pensar també que ens poden valorar per les oportunitats que creem.

(2) «The library represents a fusion of innovative ideas and practices, exhibiting the intersection of a manifold of evolving dynamics, resources and services including: digital technologies; learner support; research enabling and scaffolding; knowledge repository and knowledge creation; space for collaborative and individual study/learning as well as enacting and augmenting pedagogical innovation» (Salisbury i Peseta, 2018).



Sobre les persones

- Escurçar la distància entre el personal docent i investigador i el personal bibliotecari, i potenciar la coordinació amb les facultats.
- Capacitar el personal bibliotecari perquè sigui més proactiu i més especialitzat en funció del servei al qual estigui donant suport o acompanyament; potenciar-ne el perfil com a assessor, col·laborador, aliat amb els usuaris i alineat amb l'estratègia de la Universitat.
- Destacar la importància del personal bibliotecari com a soci col·laborador i gestor de confiança amb altres unitats de la UB; participar en equips transversals i multidisciplinaris en què la seva especialització i expertesa esdevé important.
- Considerar els valors de l'equip del CRAI: agilitat, tolerància al risc i actitud de pensar de manera operacional com una fàbrica d'idees (*think tank*).



Sobre els espais

- Reflexionar sobre el rol dels llibres físics: un espai sense llibres seria identificat com una biblioteca? El llibre en paper, com a objecte necessari per generar coneixement, ha perdut valor en detriment dels recursos en format digital però continua tenint un fort valor simbòlic. El llibre s'associa a *biblioteca*, i *biblioteca*, a temple del saber. El significat cultural del llibre en paper es manté i cal tenir en compte l'efecte de tenir llibres al voltant per generar una atmosfera d'estudi.
- Pensar a la vegada l'espai físic i el virtual i la interacció entre tots dos.
- Considerar el factor temps, que també afecta l'ús dels espais, amb variables com els períodes d'exàmens i la temporalitat derivada de l'activitat acadèmica.
- Tenir en compte que l'ús real de l'espai i els serveis per part dels usuaris pot i ha de modificar la nostra concepció dels espais.
- Prendre en compte que les biblioteques són valorades també pels espais que ofereixen, perquè creen oportunitats per a la comunitat universitària i formen part de l'experiència de l'estudiant a la Universitat.



Marc teòric: com han de ser els serveis i els espais que ofereixen les biblioteques universitàries?

L'espai és important, però no per si mateix. El que és important són les accions que s'hi desenvolupen: accedir a la informació, generar coneixement i fer comunitat.

Cal pensar en les biblioteques com a espais multifuncionals:

- Espais d'interacció amb la nova manera d'ensenyar: virtual o híbrida.
- Espais com a instrument de millora social i personal.
- Espais d'incubació per a la nova recerca on s'impulsen la comunicació acadèmica i la reutilització de continguts; on s'assessora sobre els principis de la ciència oberta (gestió de dades de recerca, recursos educatius en obert, etc.); on comencen els serveis de gestió i curació de dades.



Centrats ens els usuaris

Com són els usuaris?

- Solen ser impacients: esperen respostes ràpides i adaptades als temps actuals.
- Estan en aprenentatge permanent.
- Han deixat de ser passius: no només esperen rebre els serveis que oferim, sinó que són usuaris potencialment actius i creatius. Creen continguts, col·laboren en el moviment de ciència ciutadana, comparteixen espais de cocreació, etc.
- La diversitat és gran i s'ha de tenir en compte: el multilingüisme, la mobilitat de la població, etc.

Calen espais diferenciats

La biblioteca ha de ser més que un dipòsit de col·leccions i el rol de les biblioteques orientat als documents s'ha de desplaçar cap a les persones, tot mantenint un equilibri entre els espais destinats a uns i altres.

Quant als espais per a la col·lecció:

- Les biblioteques universitàries han de continuar tenint col·leccions físiques — aquelles que són úniques i aporten valor— per oferir als usuaris. Tanmateix, no és imprescindible que tot estigui accessible al moment. Per tant, l'emmagatzematge fora dels espais de la biblioteca és viable sempre que en possibiliti la ràpida recuperació quan sigui necessari.
- És el moment de potenciar els dipòsits de descàrrega —en el nostre cas, el [Dipòsit de Cervera](#) i el [Magatzem cooperatiu GEPA](#) (Garantia d'Espai per a la Preservació i l'Accés)—, que cal considerar-los com una part més de la biblioteca, com una extensió.
- És també el moment d'iniciar una política de col·leccions compartides amb altres universitats membres del Consorci de Serveis Universitaris de Catalunya (CSUC). Cal potenciar el GEPA com a garant de la preservació i conservació de materials de baix ús, però també que siguin únics, i avançar en el concepte de la col·lecció única. Igualment, cal iniciar polítiques de col·laboració entre institucions per a adquisicions, selecció de fons, etc.



Quant als espais per a les persones:

- Els usos i les necessitats dels usuaris són molt diferents i, per tant, l'espai de la biblioteca ha de ser divers i adaptable. En un mateix espai s'han de poder barrejar diferents funcions. Els espais flexibles i oberts, en conjunció amb mobiliaris adaptables, possibiliten múltiples combinacions, tal com es va posar de manifest durant la pandèmia de la COVID.
- Cal dissenyar espais que siguin autogestionables, amb lliure circulació i comptant amb l'atenció de personal bibliotecari quan sigui necessari, tot garantint-ne la seguretat.
- Hi ha d'haver espais amb diferents atmosferes, diferents colors i amb poca senyalització. Cal deixar que siguin els usuaris qui els descobreixin i els interpretin, donant unes pautes generals de comportament que ajudin a mantenir l'ordre i el respecte mutu.
- Els usuaris i les seves necessitats són diversos, però també són variables les necessitats que tenen en el transcurs d'una jornada d'estudi o de treball. Per exemple, hi ha d'haver espais on puguin menjar i beure o descansar, sempre en funció de l'espai disponible.
- Cal connectar els espais interns de treball del personal amb els espais oberts destinats als usuaris.



Espais experiencials

L'espai físic de la biblioteca continua sent important i genera sentiment de pertinença a la Universitat. L'experiència del que s'hi fa a dins crea un vincle emocional i, per tant, crea comunitat.

Amb els serveis que es donen dins de l'espai de la biblioteca afegim valor a l'experiència que tenen els usuaris, és a dir, a la percepció que aquests tenen dels serveis que reben.

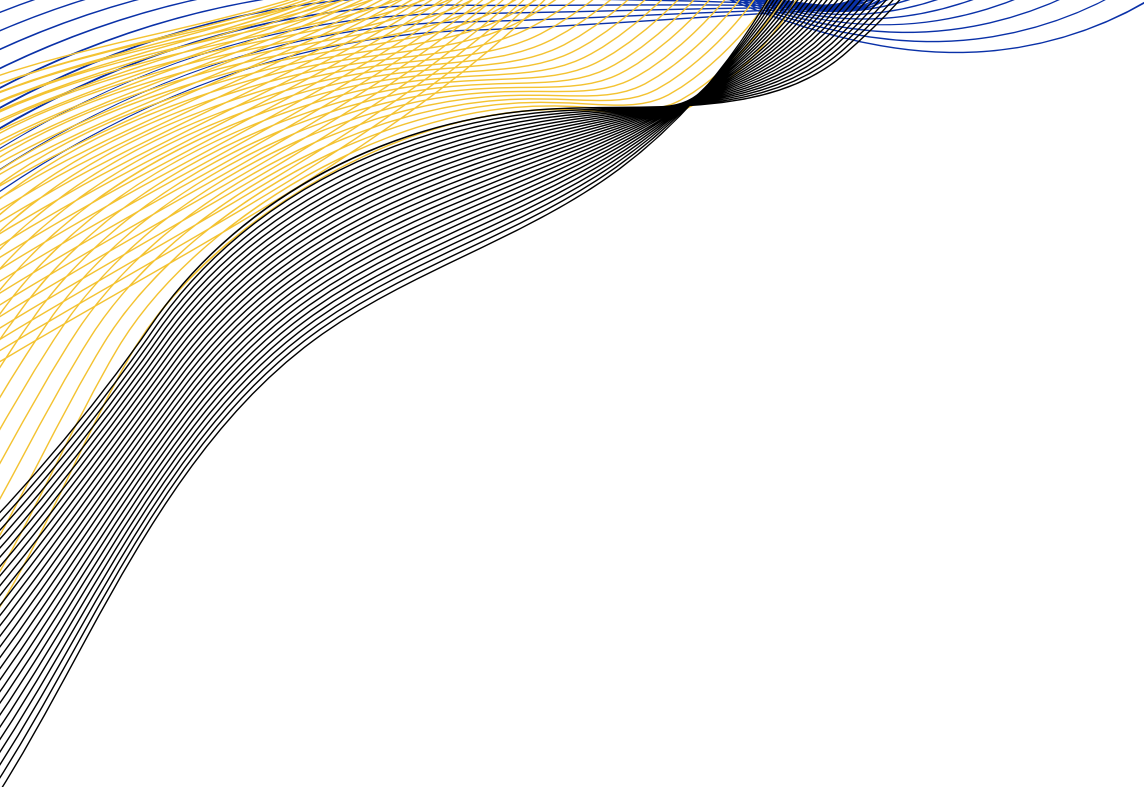
Què entenem per *espai experiencial*?

- Un espai on es crea comunitat i s'ofereixen serveis. Un lloc ideal per oferir un espai a tot tipus d'usuaris, però principalment a l'alumnat.
- Un espai que faciliti la connexió amb l'alumnat, que formi part de la seva experiència acadèmica.
- Un espai que potencii la col·laboració activa dels membres: alumnat, personal docent i investigador, i societat en general.

- Un espai que propicii les connexions socials: rebre ajuda i donar-ne, compartir, estar junts, fer coses junts, aprendre junts. Es tracta d'espais que estimulen el debat i el pensament crític.
- Un espai altament tecnificat en un entorn on els serveis virtuals són una realitat consolidada i amb clara tendència a l'alça.

L'espai físic també pot servir per explicar i facilitar la col·lecció (*collection wall experience*) si es dota amb una infraestructura adequada: pantalles digitals interactives, visors de realitat virtual, integració de la intel·ligència artificial, etc.

Un exemple d'aquest model és el [Collection Wall Project. Exploring the opportunity space](#) de la Biblioteca de la Universitat de Tecnologia de Delft.



MODEL DE CRAI BIBLIOTECA



El nou model de CRAI biblioteca

Un cop finalitzada la fase d'anàlisi de la situació actual, de les noves necessitats i tendències, i de l'ecosistema present i futur, es concreta el que serà el nou model de CRAI biblioteca.

Aquest nou model de biblioteca física ha de ser una part més i ha d'ajudar a complir les aspiracions del nou model de CRAI que es deriva del Pla estratègic «Essentia2029» (2023-2029): ser un lloc de trobada amb companys, experts i coneixement, a fi de poder:

- Donar suport per accedir al coneixement, facilitar canvis metodològics i dinamitzar comunitats per a l'intercanvi de coneixement expert.
- Impulsar nous canals, serveis i eines amb professionals sempre actualitzats per donar el millor servei.
- Propiciar la col·laboració entre els usuaris.



L'espai com a servei

Hem de conservar l'essència de la biblioteca com a espai on s'adquireix, es genera i es comparteix coneixement. Però també hem d'evolucionar i canviar les nostres activitats per mitjà de les quals ens fem útils i, per tant, imprescindibles.

Per tenir èxit s'han de fer molts canvis en serveis, espais i col·leccions. Ara bé, dins de la diversitat d'actuacions que es poden fer i tenint presents les previsible limitacions de tot tipus que poden sorgir, cal prioritzar aquelles que només es poden fer en una biblioteca.³

Els espais s'han de repensar tenint en compte tres valors:

- **Obertura.** Espais oberts a tothom, sense barreres, més oberts, més socials, sostenibles i atents a la responsabilitat social.
- **Diversitat.** L'usuari únic no existeix, cal atendre totes persones en funció de les seves necessitats diverses.

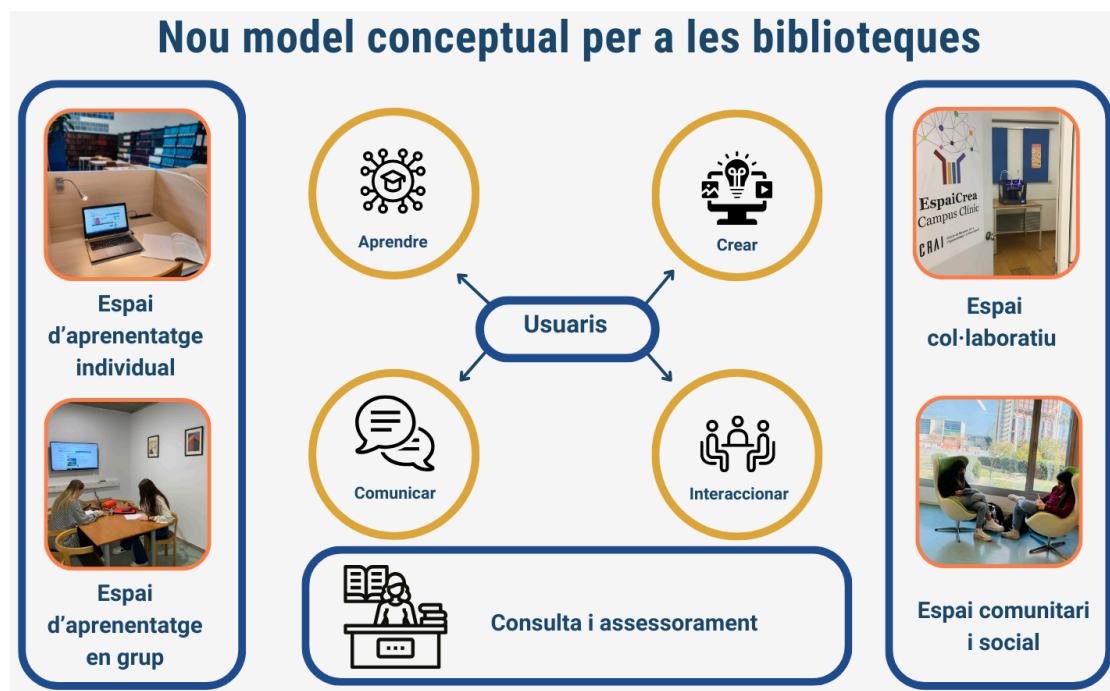
(3) «Hi ha coses que només es poden fer a les biblioteques. Aquestes coses han de ser la nostra prioritat» (Fried-Foster i Gibbons, 2007).

- **Flexibilitat.** Cal fugir dels serveis rígids (models *one-size-fits-all*) i evolucionar cap a un model de serveis a demanda del personal docent i investigador i de l'alumnat. A banda, cal considerar que l'ús que els usuaris fan d'un espai determinat pot fer modificar el concepte inicial amb què s'havia dissenyat.

A més, els espais cal:

1. Que siguin un lloc de trobada, d'acompanyament i de coneixement.
2. Que estiguin centrats en les persones: alumnat, professorat, PTGAS (personal tècnic, de gestió i d'administració i serveis), externs i societat en general.
3. Que siguin personalitzats (espais i serveis).
4. Que siguin inspiradors, per tal de facilitar l'aprenentatge i el treball en col·laboració.
5. Que facilitin la concentració i el treball individual.
6. Que formin part de l'ecosistema per generar sinergies entre professorat i alumnat.

Un model basat en la teoria dels quatre espais diferenciats



Es determinen quatre possibles espais:

1. Espai d'aprenentatge i estudi individual, on es pugui treballar sense distraccions i organitzar el pensament.
2. Espai d'aprenentatge en grup, per compartir coneixements i interaccionar.
3. Espai col·laboratiu, per innovar, compartir, experimentar i crear (*makerspace*).
4. Espai comunitari i social, neutral i de confiança, per a l'ús públic i d'obertura a la societat; com a institució pública, tothom pot estar-s'hi i utilitzar els recursos que oferim sense ser qüestionat, mentre es respectin les normes.

A aquestes espais, cal afegir-n'hi dos més:

1. Espai de consulta i assessorament.
2. Espai de treball per al personal.

Un cop definits els espais, cal tenir present un seguit de consideracions relacionades amb la visió, els equipaments, el disseny i el mobiliari, entre d'altres.



Visió sostenible

S'hi afegeixen els principis de sostenibilitat que s'esmenten en el [Pla de sostenibilitat](#) del CRAI, per tal de consolidar unes bones pràctiques en qüestions de sostenibilitat ambiental, econòmica i social i, també, promoure el nostre compromís institucional.

Tot implantant aquesta triple dimensió de la sostenibilitat, fem possible que la Universitat sigui sostenible en el seu entorn, amb una gestió ètica i adequada dels aspectes socials, ambientals i de bon govern.

Visió igualitària: atenció a la diversitat

- Eliminar les barreres arquitectòniques.
- Millorar l'oferta de serveis per a persones amb necessitats específiques, en contacte amb la [Unitat de Serveis a Usuaris](#) (USU) i el [Servei d'Atenció a l'Estudiant](#) (SAE).

Tecnologia

- Que faciliti l'autoservei dels usuaris.
- Que faciliti la connexió a la xarxa sense fil i que disposi d'endolls suficients.
- Que faciliti l'autogestió de l'espai per part dels usuaris.
- Que aposti pels ordinadors portàtils per tal de facilitar la mobilitat dels usuaris per dins de la biblioteca i per alliberar espais captius pels ordinadors de sobretaula.
- Que totes les aules d'ordinadors de les biblioteques siguin HALC (*hybrid active learning classrooms*).

Sales de treball

- Sales adaptades a diferents nombres de persones.
- Sales individuals per a videoconferències.
- Sales dotades amb mobiliari mòbil.



Disseny confortable i ergonòmic

- Crear un entorn agradable i atractiu; que els usuaris tinguin la sensació que la biblioteca els fa sentir bé, còmodes.
- Reservar els espais més diàfans per a les persones, no per a les prestatgeries.

Mobiliari

- Fàcil de netejar.
- Modular, quan sigui possible.
- Amb prestatgeries i taules movibles.
- Adaptat per poder usar-hi tecnologia mòbil (connexions electrificades).

Prestatgeries

- Altes, recolzades a la paret.
- Acumular-les a les zones amb menys il·luminació.
- Baixes, que no tapin la visibilitat.
- Baixes mòbils.

Taules

- Taules d'estudi de dimensions reduïdes (de dues a quatre persones) i ben espaciades.
- Taules electrificades.
- Prioritzar l'estudi individual: cubicles individuals.
- Taules plegables i amb rodes, per facilitar la mobilitat i l'adaptabilitat.

Taulell de préstec i d'informació

- Amb mostradors modulars.
- No gaire gran.
- Que no es concebi com una barrera i que faciliti la interacció entre l'usuari i el personal.

Dipòsits de descàrrega

Cal considerar-los com una extensió de la biblioteca, no accessible en el mateix moment, però útil i necessària. Cal una nova concepció del GEPA i del Dipòsit de Cervera.



Àmbit d'aplicació

Encara que aquest model s'aplica bàsicament a les biblioteques de facultat, també ha d'ajudar a dignificar i millorar els espais de les dues biblioteques patrimonials i del CeDocBiv.

En aquests casos, cal adequar el model que proposa aquest document a les necessitats específiques dels usuaris d'aquestes dues biblioteques i als serveis específics que ofereixen, bàsicament relacionats amb la difusió del patrimoni que custodien (publicacions, exposicions i projectes audiovisuals) i amb la formació i el suport documental que ofereixen a entitats culturals i investigadors.



Pla d'acció derivat del nou model de CRAI biblioteca

L'aposta de crear un nou model de biblioteca física s'ha de concretar en l'elaboració d'un pla d'especificacions de disseny dels espais (tipologies, característiques, integració de noves tecnologies i guanys ràpids, *quick wins*), i també en l'elaboració d'un pla d'adaptació dels espais actuals en funció del pla d'especificacions, establint les prioritats en funció del cost i dels guanys.

En aquests tres primers anys del nou Pla estratègic, ens centrarem en l'adaptació segons les prioritats establertes i ens centrarem a adequar l'interior de les biblioteques inspirant-nos en el model de biblioteca plantejat en aquest document.



Escenaris i models teòrics alternatius

Després de fer una anàlisi de l'estructura actual de biblioteques, no es vol deixar de mencionar quines serien les actuacions que, hipotèticament, afavoririen encara més un canvi de model més innovador i més avançat tecnològicament.

Aquestes actuacions que han sorgit en l'anàlisi són les següents:

- Concentració de biblioteques: seguint el model de biblioteca de campus (una biblioteca al campus nord; una biblioteca, campus sud, Mundet, Bellvitge, Clínic, Raval Humanitats) i ajuntant col·leccions
- Dignificar la biblioteca patrimonial de Fons Antic, i separar-la de la Biblioteca de Lletres. Actualment, ocupen el mateix espai a l'Edifici Històric.

Per crear noves biblioteques de campus o altres plantejaments més innovadors, com els centres d'estudiants (*student center*) que creen algunes universitats europees, es necessita no només una gran inversió, sinó també trencar definitivament amb el model de biblioteca de facultat i de grans col·leccions bibliogràfiques en paper.



Opcions teòriques alternatives

Opció A: biblioteques de Campus

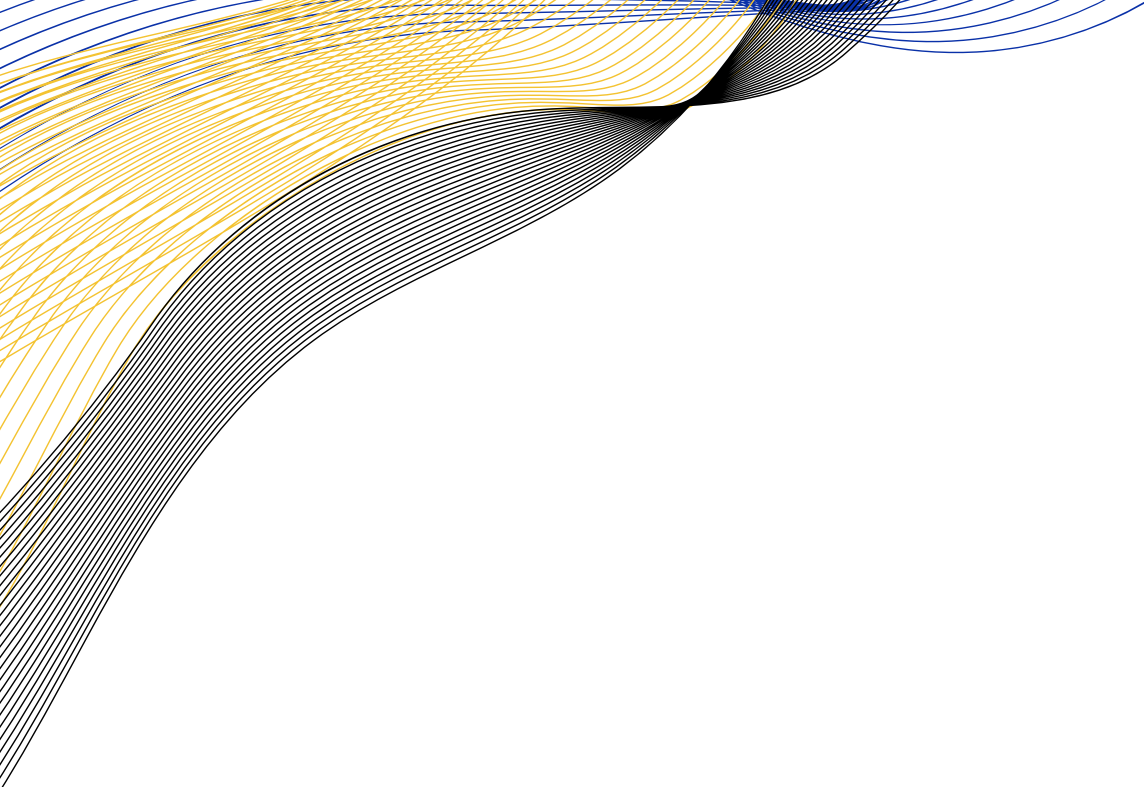
- Biblioteques de facultat agrupades temàticament, és a dir, seguint el criteri de matèries afins per formar biblioteques de campus temàtics.

Opció B: concentració de serveis a Facultats o Campus

- Grans edificis amb concentració de serveis més enllà dels bibliotecaris.
- Espais oberts a la comunitat d'estudiants: un gran rebedor o *hall* que acull la gent i també ofereix altres serveis (cafeteria, exposicions, etc.). Model anglès: centre d'estudiants (*student center*).

Opció C: un sol edifici

- Un únic i gran centre d'estudiants, semblant al de la Universitat de Luxemburg: amb sis pisos, 1.000 places, 12.000 m² i 6.714 alumnes, i que es troba ubicat a l'extraradi, a una mitja hora en tren.



Bibliografia



[Balancing the Books. A Global Review of University Library Space Priorities](#) (2020). Melbourne: Hassell. 14 p.

Choy, Fatt Cheong; Goh, Su Nee (2011). «[Case study: learning commons at Lee Wee Nam Library](#)» (presentació). A: 2nd Annual Learning Commons Development and Design Forum (30-31 de març, Brisbane).

Comalat Navarra, Maite; Rodríguez Parada, Concepción (2022). «[L'espai físic a les biblioteques universitàries](#)» (presentació). A: Jornada IdeaEspai per redissenyar els CRAI biblioteques (Barcelona, 5 de maig). 62 p.

«[Four trends shaping the future of libraries](#)» (2022). *D-Tech International USA* (web).

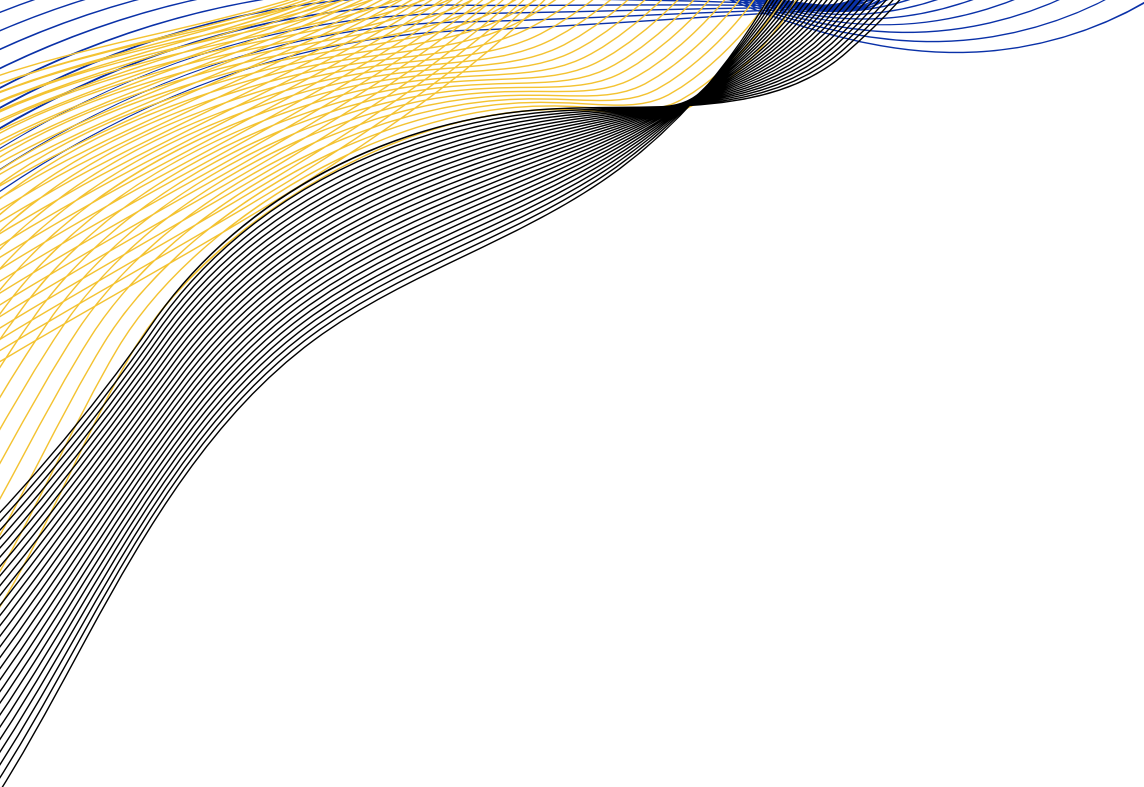
[Gallo-León, José-Pablo](#) (2022). «[Cambios en los espacios de biblioteca tras la pandemia de la Covid-19](#)». *Anuario ThinkEPI*, vol. 16. 12 p.

[Gallo-León, José-Pablo](#) (2022). «[Uso simbólico del libro en el diseño de las bibliotecas de la era digital](#)». *Anuario ThinkEPI*, vol. 16. 10 p.

Job, Diane (2018). «[The new Main Library \(University of Birmingham\)](#)» (presentació). A: LIBER LAG 2018 (Viena, 19è Seminari; abril, 2018-20). 29 p.

Jochumsen, Henrik; Hvenegaard Rasmussen, Casper; Skot-Hansen, Dorte (2012). «The four spaces: a new model for the public library». *New Library World*, vol. 113, núm. 11-12, p. 586-597.

«[Libraries: inspiring library design projects from around the world, and video tours of selected libraries](#)» (2023). *Designing Libraries* (web).



[Library Space. A Planning Resource for Librarians](#) (2020). Boston, MA: Massachusetts Board of Library Commissioners (MBLC), Sasaki. 155 p.

O'Donnell, Patrick; Anderson, Lorraine (2022). «[The university library: places for possibility](#)». *New Review of Academic Librarianship*, vol. 28, núm. 3, p. 232-255.

«[Pandemic considerations for library design](#)» (2020). A: *Library Space. A Planning Resource for Librarians*. Boston, MA: Massachusetts Board of Library Commissioners (MBLC), Sasaki. 4 p.

Paraschiv, Petra (2017). «[4 important spaces every modern library should have](#)». *Princh Library Blog*, 23 d'agost.

[Principals resultats de l'enquesta Via Universitària \(2020-2022\)](#). (2024). Castelló de la Plana: Xarxa Vives d'Universitats.

Térmens, Miquel; Comalat, Maite; Rodríguez-Parada, Concepción; Novella, Roser (2022). «[El design thinking com a procés de reflexió per a la remodelació de la biblioteca: el cas de la Biblioteca de la Facultat d'Informació i Mitjans Audiovisuals de la UB](#)» (presentació). A: 16es Jornades Catalanes d'Informació i Documentació (Barcelona, 25-27 de maig). 9 p.

NOU MODEL DE

CRAI BIBLIOTECA



crai.ub.edu



UNIVERSITAT DE
BARCELONA

CRAI

Centre de Recursos per a
l'Aprenentatge i la Investigació