

# Metodologia grupal i programes d'educació parental per a la promoció de la parentalitat positiva

Càtedra Educació i Adolescència "Abel Martínez Oliva" de la Universitat de Lleida

## Equip de formació:

M. Àngels Balsells, Alícia Borrego, Gemma Crous, Núria Fuentes-Peláez, Lucía González-Pasarín, Ainoa Mateos, Paulo Padilla-Petry, Belén Parra, Judit Rabassa, Laura Segarra, Aida Urrea-Monclús & Eduard Vaquero.



# Metodologia grupal i programes d'educació parental per a la promoció de la parentalitat positiva

Càtedra Educació i Adolescència "Abel Martínez Oliva" de la Universitat de Lleida

## Sessió 2

### Els programes d'educació parental basats en evidència

#### Equip de formació:

Lucía González-Pasarín, Eduard Vaquero, Aida Urrea-Monclús, Ainoa Mateos,  
Alicia Borrego, M. Àngels Balsells & Laura Segarra



## En la sessió anterior...

### Sessió 1. Bases de la metodologia grupal

- ✓ El context de la metodologia grupal en el TriangleP+
- ✓ La metodologia grupal
- ✓ Evolució i actualitat: Models i programes d'educació parental
  - ✓ Models d'educació parental
  - ✓ Programes d'educació parental



## En la sessió d'avui...

### Sessió 2. Els programes d'educació parental basats en evidència

- ✓ Metodologia experiencial i aprenentatge grupal
- ✓ Els programes d'educació familiar basats en evidències
- ✓ Recursos d'educació parental
- ✓ Anàlisi de programes d'educació parental

# Metodologia experiencial i aprenentatge grupal

1. Aprenentatge grupal
2. Metodologia experiencial
3. Rol del professional
4. Desenvolupament de les sessions: Tècniques i dinàmiques de grup

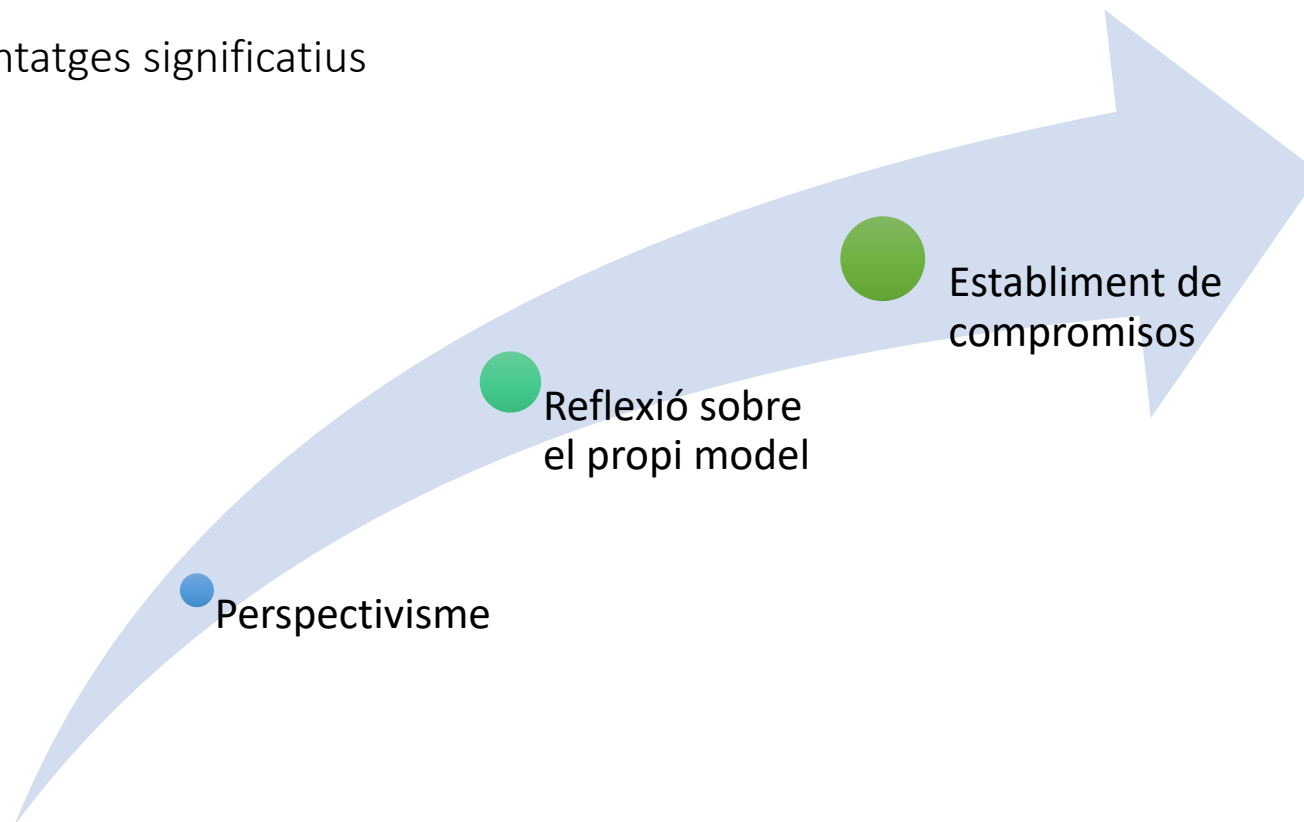
## L'aprenentatge grupal

- ✓ Contempla una participació activa de les persones participants.
- ✓ La persona no és un objecte d'ensenyament sinó subjecte d'aprenentatge.
- ✓ L'aprenentatge es produeix a nivell afectiu, cognitiu, comportamental i sociocultural.
- ✓ L'aprenentatge més que un producte de canvi és un procés de canvi.
- ✓ Permet al subjecte aprendre a pensar, associant el pensament amb les emocions i les accions.
- ✓ Els participants reflexionen sobre les seves pràctiques educatives i es comprometen amb el canvi educatiu.
- ✓ El dinamitzador no és un transmissor d'informació, sinó un coordinador del procés d'ensenyament-aprenentatge.

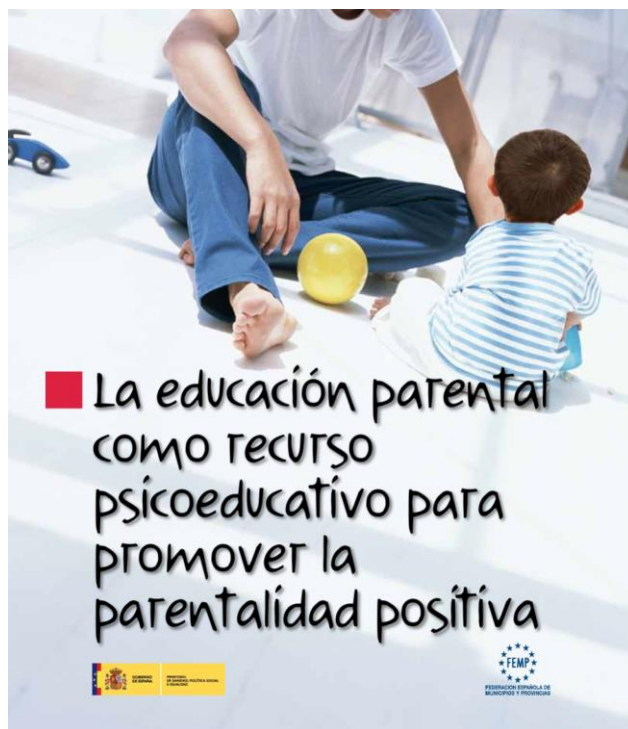
# La metodologia experiencial

Les mares i els pares ja estan educant

Partir de coneixements previs i aprenentatges significatius



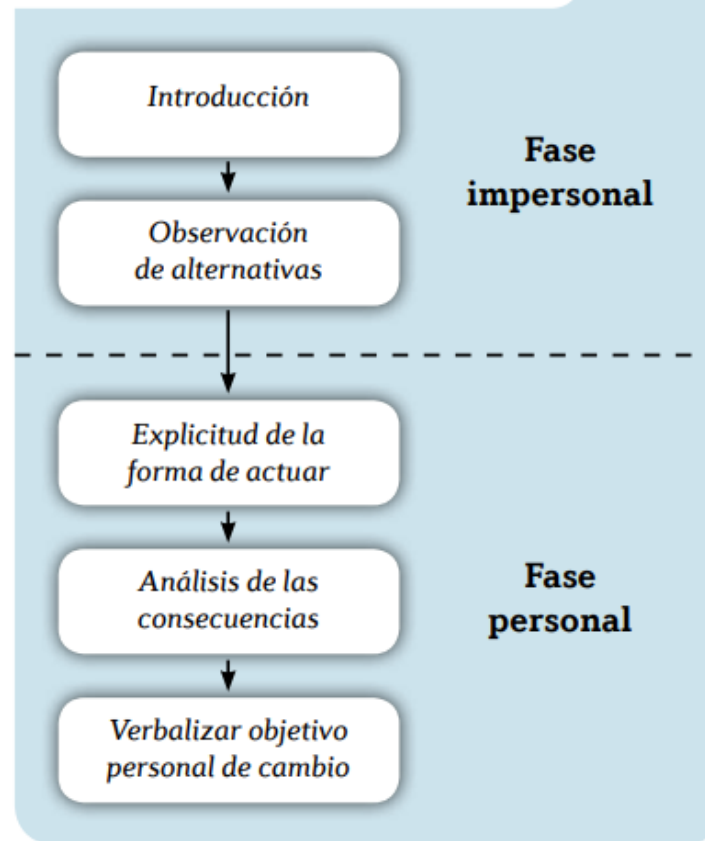
# La metodología experiencial



Rodrigo, M.J., Máiquez, M.L. Y Martín-Quintana, J.C. (2010). La educación parental como recurso psicoeducativo para promover la parentalidad positiva. Federación Española de Municipios y Provincias.

[https://www.mdsocialesa2030.gob.es/derechos-sociales/familias/Parentalidad\\_Positiva/docs/eduParentalRecEducativo.pdf](https://www.mdsocialesa2030.gob.es/derechos-sociales/familias/Parentalidad_Positiva/docs/eduParentalRecEducativo.pdf)

**Figura 1. Proceso de desarrollo de la metodología experiencial**



**Cuadro 5. Decálogo del aprendizaje experiencial en la educación parental**

1. Ser padres es una tarea evolutiva para la cual se requiere tener una amplia variedad de experiencias de paternidad y maternidad.
2. Como toda tarea evolutiva es una tarea compleja que no se aprende a resolver en entornos académicos, ni hay una sola solución válida que se pueda aplicar a todos los casos.
3. Una tarea evolutiva se aprende a resolver en escenarios socioculturales mediante un proceso de construcción compartida y negociada de realidades.
4. Existen múltiples formas válidas de llevarla a cabo debido a la multiplicidad de personas y situaciones.
5. Aprender a ser padre o madre requiere el análisis y la reflexión sobre pensamientos, comportamientos y emociones en las situaciones de la vida real.
6. Todos estos procesos de cambio situado deben entrenarse en el escenario de la intervención.
7. El entrenamiento debe producirse en un escenario sociocultural de enriquecimiento experiencial donde se propicie la reflexión cooperativa sin marcar prescripciones sobre el deber ser.
8. En este escenario cobra especial relevancia el discurso verbal que sostienen los padres en el grupo para argumentar sobre otros puntos de vista y explicitar sus concepciones y formas de actuar.
9. Los avances en la reflexión cooperativa durante las sesiones deben fomentar en los padres un sentido de ser agentes activos, satisfechos y con control sobre su propia vida.
10. Los padres deben encontrar en la tarea de educar a sus hijos una ocasión de ejercitar su autonomía personal, su creatividad y alcanzar su realización personal.



## El rol de la persona dinamitzadora

- ✓ Fomenta el procés d'aprenentatge a través de dinàmiques de grup.
- ✓ Fa de guia, acompanyant i dinamitzador en el procés d'aprenentatge.
- ✓ Prepara i realitza les activitats tenint presents els objectius.
- ✓ Equilibra la participació dels membres del grup: estratègies no verbals (espai, mirada, actitud corporal).
- ✓ Retorna les preguntes al grup.
- ✓ Observa el grup i s'adequa a les seves necessitats.
- ✓ Treu les conclusions i les relaciona amb les activitats.

## Les tècniques i estratègies didàctiques

- ✓ Exposició oral
- ✓ Exercicis escrits
- ✓ Discussió dirigida
- ✓ Diàlegs simultanis
- ✓ Treball en grup
- ✓ Escultura
- ✓ Pluja d'idees
- ✓ Estudi de casos
- ✓ Joc (de rol, participatiu, taula...)
- ✓ Vídeo (videofòrum, de testimonis...)
- ✓ Fantasia guiada
- ✓ Relat o conte (vinyetes, còmic...)
- ✓ Ecomapa
- ✓ Fluxograma
- ✓ Històries inacabades
- ✓ Triangle

## Els programes d'educació familiar basats en evidències

- ✓ Definició i criteris per a PBE: Quines característiques tenen?
- ✓ Els PBE d'educació familiar.



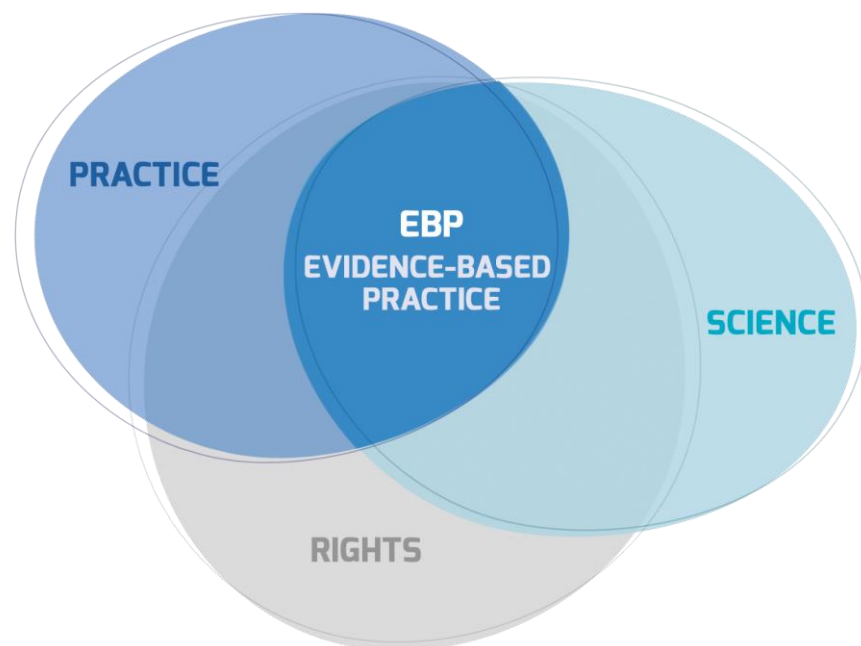
## Definició i criteris per a PBE: Quines característiques tenen?

- ✓ Objectius ajustats a les necessitats de la població destinatària.
- ✓ Model teòric i de canvi ben definit.
- ✓ Manual detallat.
- ✓ Sistematització i estructura clara:
  - ✓ Activitats de capacitació i estructurades.
  - ✓ Objectius i metodologia ben definida.
- ✓ Participatiu.
- ✓ Guiat per l'evidència (eficàcia, eficiència i sostenibilitat).



**Fidelitat i flexibilitat**

## Definició i criteris per a PBE: Quines característiques tenen?



Estan **fonamentats teòricament** i **validats empíricament**, amb una **estructura** clara, uns **objectius** establerts, una **metodologia** clarament definida, una **guia** per avaluar els resultats, i per als que hi hagi **proves científiques** que realment produeixen **efectes positius** a les famílies.

Asmussen, (2011); Rodrigo, (2016); Rodrigo et al. (2023)

## Programes de tercera generació VS Programes basats es evidència?

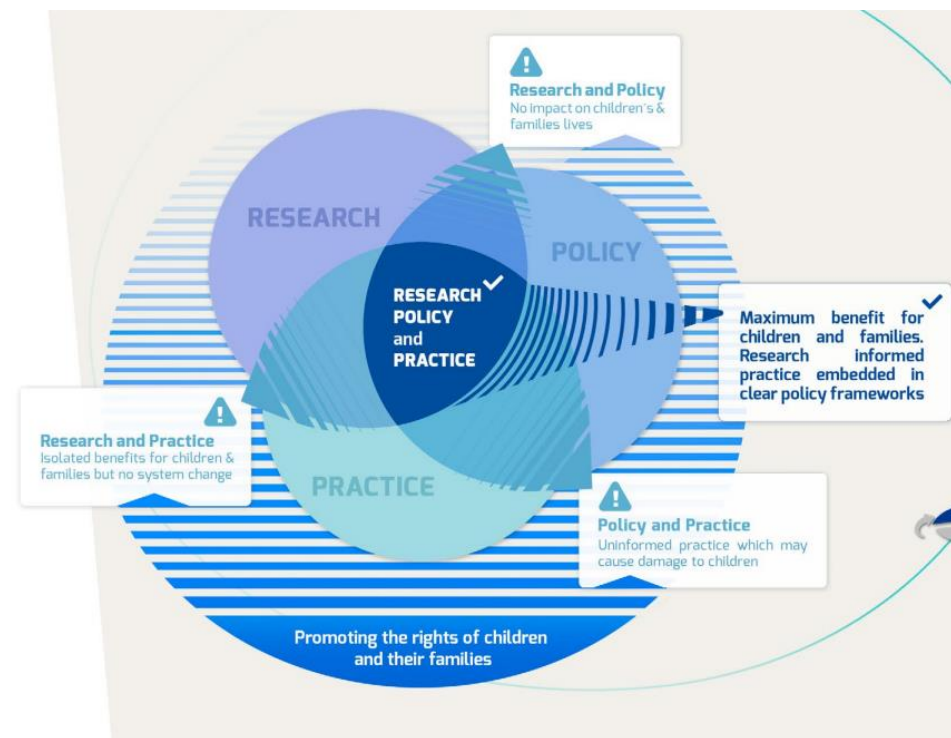
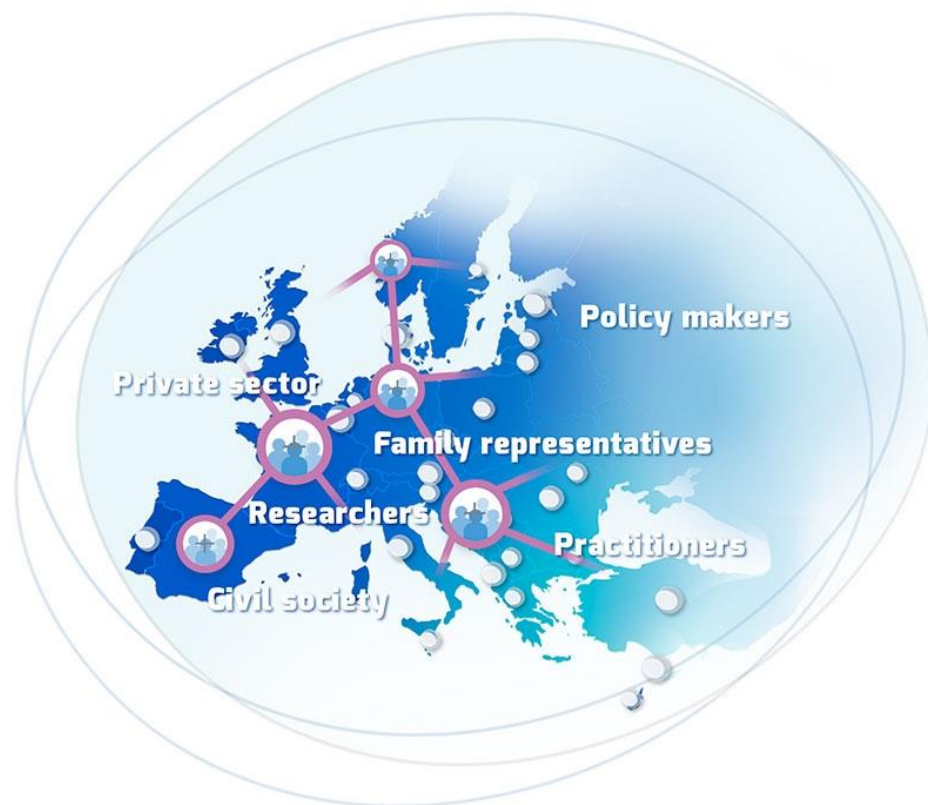
	Programes de tercera generació	Programes basats en evidència
Presencial, online o híbrid	X	X
Individuals o grupals		X
Pares/mares, NNA o ambdós	X	X
Pares/mares		X
Metodologia experiencial	X	X
Entrenament de tècniques		X

## Els PBE d'educació familiar: Avaluació basada en evidències

«El moviment basat en evidències propugna la importància **de prendre decisions i programar accions ben fonamentades** posant a disposició dels/de les responsables polítics/es i dels/de les professionals la millor evidència disponible des de la investigació».

Un element essencial en l'avaluació és la **coparticipació** del personal tècnic i de l'equip de recerca.

## Els PBE d'educació familiar: European Family Support Network - EUROFAMNET



<https://eurofamnet.eu/>



## Els PBE d'educació familiar: EUROFAMNET

Estudi europeu per recopilar els programes basats en evidències

✓ 193 programes europeus → 57 a Espanya.



Criteris d'inclusió
<ul style="list-style-type: none"> <li>• Autoria.</li> <li>• Modelo teòric explícit.</li> <li>• Con almenys 4 sessions.</li> <li>• Un documento d'avaluació.</li> </ul>
Criteris d'exclusió
<ul style="list-style-type: none"> <li>• Organització que aplica el programa no especificada.</li> <li>• Població destinatària no relacionada amb la parentalitat o qüestions familiars.</li> <li>• Continguts i metodologia no especificada.</li> </ul>

### Característiques dels programes nacionals:

- ✓ 4- 10 sessions setmanals de entre 1,5hrs – 2hrs de durada.
- ✓ Durada de la implementació: 2-3 mesos (28,1 %); més de 8 mesos (24,6%); 4-5 mesos (21,3%).
- ✓ Dissenyats per ser aplicats per institucions públiques de l'àmbit social.
- ✓ Destinataris: progenitors (66,7%) o família en el seu conjunt (57,9%), amb preadolescents (86%).
- ✓ Principals professionals: Psicòlegs.

## Els PBE d'educació familiar: EUROFAMNET

### Conclusions i línies futures de treball:

- ✓ Tots els programes tenen un **model teòric explícit**, però **no tots** són consistents i **coherents** amb els **principis clau** de l'enfocament de la **parentalitat positiva**.
- ✓ La majoria estan **destinats** als **progenitors** i molt **pocs** recullen la **participació activa de nenes, nens i adolescents**, fins i tot quan l'objectiu és millorar-ne les competències i el benestar.
- ✓ La majoria es dirigeixen a **famílies en situació de risc**, i són escassos els programes adreçats a **població universal**, tenint en compte la diversitat de les estructures familiars, cultural i en les capacitats dels infants i adolescents.
- ✓ Els programes estan **més** destinats a la **intervenció** i menys a la prevenció.
- ✓ Molt **pocs** programes estan disponibles **en format en línia o híbrid**.
- ✓ Necessitat de **promoure la interdisciplinarietat** en la implementació dels programes.



# Recursos d'educació parental

## On trobar Programes Basats en Evidència (PBE)?

- ✓ Consultar les webs
- ✓ Registrar-se
- ✓ Utilitzar-les per trobar programes.



## On trobar els PBE d'educació familiar: EUROFAMNET



➤ <https://eurofamnet.eu/> → Toolbox → Practice resources → Catalogue of family support programmes

The screenshot shows the website [eurofamnet.eu](https://eurofamnet.eu/) in a browser. The navigation menu at the top includes 'Home', 'About', 'News', 'Calendar', 'Work Areas', 'Activities', 'Toolbox', and 'Contact'. The 'Toolbox' menu is open, showing options: 'How to use it?', 'Newsletters', 'Open Events', 'Policy briefs', 'Practice resources', 'Training School Resources', 'Academic outputs', 'Voices from the frontline', and 'EurofamNet members' outputs'. The 'Practice resources' option is highlighted with a red box, and a red arrow points to it. The background of the website features the Eurofam logo and the text 'Eurofam European Family Support Network' over a photo of people in a meeting.

# On trobar els PBE d'educació familiar: EUROFAMNET



## Practice resources

How to use it? Newsletters Open Events Policy briefs **Practice resources** Training School Resources Academic outputs Voices from the frontline EurofamNet members' outputs

### Catalogue of family support programmes

[View tool](#)

Explore the catalogue on EurofamNet's website

### List of readings on the conceptualisation of family support in Europe recommended by WG2

Our colleagues from WG2 consider the following articles and books to be especially relevant regarding the conceptualisation of family support in Europe:

- 1 Church, H., Boies, S., Cross, R., Jimenez, L., & Miller, M. (2019). *Developing family support services: A comparison of national reforms and challenges in England, Ireland and Spain*. *Social Work and Social Sciences Review*, 21(2), 95-103.
- 2 Connolly, N., & Deavey, C. (2018). *Parenting support: Policy and practice in the Irish context*. *Child Care in Practice*, 24(1), 15-28.
- 3 Devaney, C. (2020). *Prevention and Early Intervention with Children, Young People and Families*. In E. Fernandez and P. Defabris (Eds.), *Child Protection and the Care Continuum* (pp. 151-164). Routledge.
- 4 Devaney, C., Christensen, D., Holve, J., MacDonnell, M., Mantak, M., & Salamon, F. (2022). *Child, parent or family? Applying a systemic lens to the conceptualisations of Family Support in Europe*. *European Journal of Social Work*. DOI: 10.1080/13691487.2022.2146308
- 5 Dolan, P., Zagrac, N., & Arsic, J. (2020). *Family support as a right of the child*. *Social Work and Social Sciences Review*, 21(2), 70-76. doi: 10.1017/S136914872021417
- 6 Herrero-Pastor, D., Pineda, N., & Devaney, C. (2020). *Understanding contemporary family support: Reflections on theoretical and conceptual frameworks*. *Social Work and Social Sciences Review*, 21(2), 27-45. doi: 10.1017/S136914872021417
- 7 Makrović, I., Lohmeijer, L., & Fatic, M. (2022). *A review of family resilience: Understanding the*

### List of books on family support workforce skills recommended by WG4

Our colleagues from WG4 Ana Pereira Antunes, Irena Avirović Buničević and Makedonka Radulović have created a list of 5 recommended readings about workforce skills in family support. This is a result of the systematic review on books and handbooks they carried out in 2021. You can find the list below:

- 1 Trethick, P. (2012). *Social work skills and knowledge: A practice handbook (3rd ed.)*. McGraw-Hill Education.
- 2 Thomason, B. (2015). *Family assessment handbook: An introduction and practical guide to family assessment (4th ed.)*. Brooks/Cole.
- 3 Ullwin, P., & Hogg, R. (2012). *Effective social work with children and families: A skills handbook*. Sage.
- 4 Forrester, D., Wilkins, D., & Whittaker, C. (2021). *Motivational interviewing for working with children and families: A practical guide for early intervention and child protection*. Jessica Kingsley Publishers.
- 5 Patterson, J., Williams, L., Edwards, T., Chamow, L., & Grauf-Grunde, C. (2018). *Essential skills in family therapy: From the first interview to termination (3rd ed.)*. Guilford Press.

Steps and criteria for selection of the 5 books:  
A list of 100 books was made by a search engine and report.

# On trobar els PBE d'educació familiar: EUROFAMNET



 Home About ▾ News Calendar Work Areas ▾ Activities ▾ Toolbox ▾ Contact

[f](#) [t](#) [i](#) [in](#) [v](#) [y](#) [t](#) [u](#) [b](#) [e](#) [l](#) [o](#) [g](#) [i](#) [n](#) Login

## Catalogue of family support programmes

Programme title  Language  - Any - ▾ Operating domain  - Any - ▾ Target group  - Any - ▾

Target age of children  - Any - ▾ Target outcome  - Any - ▾ Mode of delivery  - Any - ▾

[Search](#) [Reset](#)

  
EuroFamNet - Catalogue of family supp...  
Explore the Catalogue on EurofamNet's website

  
Dětský průvodce rozvodem / Children's guide to divorce

  
"Home-Start Familiekontakten (translated





## On trobar els PBE d'educació familiar: Familias en positivo

<https://familiasenpositivo.org/>

Español | Catalán | Euskera | Gallego | Valenciano



Inicio | Presentación | Parentalidad positiva | Recursos para familias | Documentación | Contacto



ACCESO PROFESIONALES



## On trobar els PBE d'educació familiar: Familias en positivo



Español | Catalán | Euskera | Gallego | Valenciano

familias  
en POSITIVO

Inicio | Presentación | Parentalidad positiva | Recursos para familias | Documentación | Contacto

ACCESO PROFESIONALES

A través de este espacio, las profesionales y los profesionales que accedan a este espacio tienen a su disposición una serie de recursos de utilidad para la práctica profesional, entre los que se encuentra la aplicación del protocolo online de la **Guía de Buenas Prácticas** para conocer el grado en que los servicios y programas que se ofrecen desde su institución u asociación siguen las recomendaciones del enfoque de la parentalidad positiva. Al completar dicho protocolo podrán obtener:

- Un informe de resultados sobre las buenas prácticas y sus indicadores en base a los principios de parentalidad positiva que se siguen ya en su institución y los que se recomienda que se sigan en el futuro.
- Las bases para el diseño individualizado del Plan de Mejora sobre dichos servicios sobre los cuales se ha realizado la valoración.

### Iniciar sesión

**Nombre de usuario \***

Escriba su nombre de usuario en Familias en positivo.  
Si usted no tiene un nombre de usuario  [Cree una cuenta](#)

**Contraseña \***

Escriba la contraseña asignada a su nombre de usuario.  
Si ha olvidado la contraseña,  [solicite una nueva contraseña.](#)

Iniciar sesión



# On trobar els PBE d'educació familiar: Familias en positivo



Español | Catalán | Euskera | Gallego | Valenciano

  
familias  
en POSITIVO  
INSTITUTO NAJARA DE APPE

[Inicio](#) | [Presentación](#) | [Parentalidad positiva](#) | [Recursos para familias](#) | [Documentación](#) | [Contacto](#) | [Intranet](#)

  Espacios   MaríaE 

## Mi perfil

[Edit profile](#) 

Este es su perfil de persona usuaria. Desde aquí puede acceder directamente al protocolo de buenas prácticas, así como a sus experiencias compartidas.

Desde la sección "**Espacios de trabajo**" -situada a la derecha de esta pantalla- puede dirigirse a la [Intranet](#).

## Protocolo de buenas prácticas

Acceda a la aplicación del [protocolo online de la Guía de Buenas Prácticas](#) y siga las instrucciones para su cumplimentación. Al completar dicho protocolo podrán obtener:

- Un informe de resultados sobre las buenas prácticas y sus indicadores en base a los principios de parentalidad positiva que se siguen ya en su institución y los que se recomienda

### Espacios de trabajo

#### Intranet

Espacio de acceso a la información organizacional, la comunicación directa y el trabajo de colaboración.

Destinado al trabajo en red para la elaboración de nuevos contenidos, discusión de documentos, etc.

## On trobar els PBE d'educació familiar: Familias en positivo

Español | Catalán | Euskera | Gallego | Valenciano

**familias en POSITIVO**  
POSITIVAS FAMILIAS DE APOYO

Inicio | Presentación | Parentalidad positiva | Recursos para familias | Documentación | Contacto **Intranet**

Home Intranet + [Search] MaríaE [User Profile]

Programas Evaluación Investigación Guía de buenas prácticas Protocolo buenas prácticas Compartiendo experiencias Foros

Agenda Equipos Manual Contacto

### Intranet

Members [Settings]

Darse de baja del espacio/grupo

Actividad reciente [Filtro]

Próximos eventos

## On trobar altres recursos sobre PBE d'educació familiar: Fundació "LaCaixa"



- <https://fundacionlacaixa.org/> Programas sociales → CaixaProinfancia-Pobreza infantil → Proyectos → "Aprender juntos, crecer en familia"

**Nou mòdul d'alimentació**

**Nous mòduls de continuïtat sobre tecnologies digitals**

**Nou mòdul motivacional**

Fundación "la Caixa"

Programas sociales Cultura y ciencia Educación y becas Investigación y salud Conócenos ES

Programas sociales > CaixaProinfancia - Pobreza infantil > Proyectos > Aprender juntos, crecer en familia

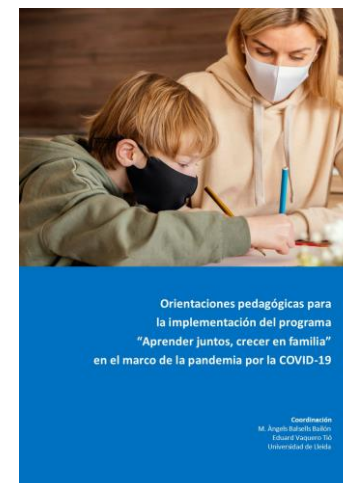
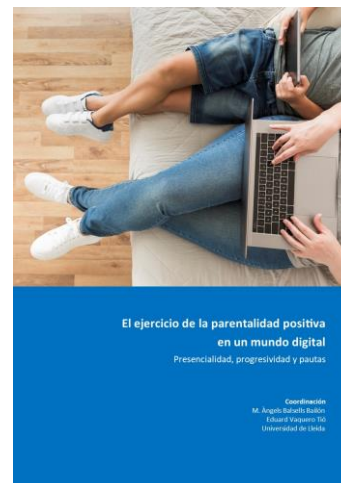
Aprender juntos, crecer en familia

## On trobar altres recursos sobre PBE d'educació familiar: Fundació "LaCaixa"



- <https://fundacionlacaixa.org/> Programes socials → CaixaProinfancia-Pobresa infantil → Projectes → "Aprender juntos, crecer en familia" → Buenas prácticas

### Nou catàleg de bones pràctiques



## L'adaptació del PBE d'educació familiar: Què es pot adaptar i què no es pot adaptar?

- ✓ Al **manual del programa** ha d'aparèixer recollit que és el que es pot adaptar. És important revisar l'apartat de **condicions d'implementació**.
- ✓ **NO TOT es pot modificar**. És important **mantenir** els **elements essencials** del programa (continguts, aspectes metodològics clau, etc.).
- ✓ Si adaptem el programa i no som fidels al manual, no podem mantenir que aquest programa sigui **eficaç** ni que ens permet obtenir **canvis positius** en les competències parentals, la dinàmica familiar, etc.

A la sessió 3 continuarà...



# Anàlisi de programes d'educació parental

**Tria el que implementes o voldries implementar e identifica :**

- ✓ Destinataris
- ✓ Numero sessions i freqüència
- ✓ Materials utilitzats
- ✓ És multifamiliar



# Anàlisi de programes d'educació parental

## Analitzar un programa per després compartir:

- ✓ Quin programa heu triat?
- ✓ Perquè el recomaneu?
- ✓ Què és el que destacaríeu?



## En la propera sessió...

### Sessió 3. La preparació de la implementació dels programes grupals de suport a la parentalitat

- ✓ El model CORE de metodologia grupal.
- ✓ Eixos principals per a la implementació dels programes de suport a la parentalitat de grups i multifamiliars: la preparació.





# Metodologia grupal i programes d'educació parental per a la promoció de la parentalitat positiva

Càtedra Educació i Adolescència "Abel Martínez Oliva" de la Universitat de Lleida

## Sessió 2

### Els programes d'educació parental basats en evidència

#### Com citar aquest document:

González-Pasarín, L.; Vaquero, E.; Urrea-Monclús, A.; Mateos, A.; Borrego, A.; Balsells, M.À. & Segarra, L. (2024). Els programes d'educació parental basats en evidència. A Balsells, M.À.; Fuentes-Peláez, N.; Borrego, A.; & Mateos, A. (2024). Metodologia grupal i programes d'educació parental per a la promoció de la parentalitat positiva. Càtedra Educació i adolescència.

