

# DELS IBERS ALS CATALANS (VII aC-XV dC): UNA INTERPRETACIÓ ECONÒMICA

**Jordi Catalan**

Director del Centre d'Estudis  
Jordi Nadal d'Història Econòmica

## Resum

Aquest article analitza les dues grans fases d'integració econòmica que experimentà la Mediterrània des del segle VII abans de Crist fins el segle XV<sup>1</sup>. Al llarg de la primera, els ibers es transformaren en romans. Durant la segona, la frontera dels francs amb Al-Andalus esdevingué Catalunya, una talassocràcia emergent en la revolució comercial baixmedieval. Com subratllà el doctor Jordi Nadal, el Principat fou una de les poques regions mediterrànies que protagonitzà dues grans revolucions econòmiques, la comercial i la industrial.

## 1. La primera fase d'integració al Mare Nostrum, VII aC - II dC: d'ibers a romans

Fa prop de tres mil·lennis els habitants de l'actual Catalunya parlaven una llengua no indoeuropea (i vinculada a l'eusquera), que coneixem com a iber. La compartien amb poblacions establertes entre el que avui és Narbona i Gádor. Segons les anàlisis genètiques dels vestigis deixats, aplegaren tres components

ancestrals: els dels caçadors i recol·lectors primitius, els dels pagesos provinents de l'Anatòlia, que ens portaren l'agricultura, i els de nòmades de les estepes de l'Àsia central<sup>2</sup>. Entre els ibers del nord (més pobres que els del sud) es trobaven pobles com els ceretans, els ausetans, els laietans, els cossetans o els ilergetes<sup>3</sup>. Vivien en poblacions fortificades (*oppida*), molt sovint dalt de turons, fet que suggereix que la guerra entre ells era habitual. Conreaven alguns cereals, llegums i arbres fruiters. Utilitzaven el molí de mà i el teler vertical. Produïen cervesa i ceràmica de torn. Manufacturaven articles de bronze, com ara joies o exvots, i de ferro, com ara espases o puntes de llança.

Des del 654 aC tenim testimonis de l'establiment a Eivissa dels fenicis, que convertiren l'illa en fornidora de vi, alhora que importaven blat de la costa peninsular. Als voltants del 600 aC focuus de Marsella s'establiren a Empúries i, posteriorment, a Roses. Els grecs van deixar traces genètiques entre els ibers del nord. També van tenir un paper destacat en la difusió de la vinya i l'olivera. La via Heraclea connectà Empúries amb els rics jaciments argentífers propers a l'antiga Tartessos i amb Gades.

---

<sup>1</sup> Aquest treball intenta sintetitzar els capítols de Catalan, J. (2023). *Introduction: The Conversion of the Mediterranean into a World Centre, Its Crises and the Formation of the Late Medieval Empires i The Great Medieval Depression and the Catalan Economy*, recollits a Catalan, J. (ed.) (2023). *Crises and Transformation in the Mediterranean World*, Palgrave-Macmillan, 1-62 i 109-155. Agraïeix molt al Doctor Albert Carreras la invitació per participar en aquest monogràfic i la revisió atenta del meu text.

---

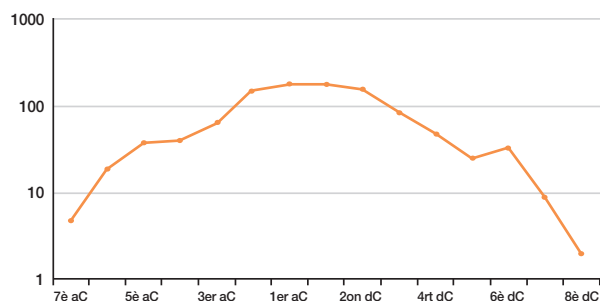
<sup>2</sup> Lazuela Fox, C. (2017). *La forja genètica d'Europa; una nova visió del passat de les poblacions humanes*, Universitat de Barcelona.  
<sup>3</sup> Sanmartí, J. i Santacana, J. (2005). *Els ibers del nord*, Rafael Dalmau.

La primera encunyació coneguda a la Península correspon a una moneda d'un gram, batuda a Empúries cap al 450 aC. A Ullastrell hom trobà un important tresor en forma de dracmes, que suggereix la importància del comerç de les colònies gregues amb els ibers. Ausesken, Iliirkesken, Kese i altres ciutats iberes imitaren els grecs i bateren llurs pròpies monedes, des de molt abans del desembarcament dels romans a Empúries durant el 218 aC. Aquests vingueren a fer la guerra als cartaginesos pel control de les mines del migdia peninsular i provocaren que les diferents tribus iberes s'aliessin amb un o altre contendent. Gneu Corneli Escipió escollí el 217 aC la rodalia de Kese, que comptava amb l'aigua potable del Francolí i, sobretot, una badia que permetia la comunicació ràpida amb Roma, com a centre d'operacions. Allí bastiren Tarraco, que esdevingué la capital de la Hispania Citerior i una destacada ciutat del Mare Nostrum.

Roma sembla que va batre els seus primers denaris (moneda d'uns 4,5 grams de plata, que esdevindria el pilar del seu sistema monetari) als voltants del 212 aC. Segons Kay, l'accés a les mines argentíferes de la Bètica i de Macedònia i les indemnitzacions pagades per Cartago, permeteren a l'Imperi romà multiplicar per 10 l'encunyació de denaris entre el 157 i el 80 aC<sup>4</sup>. En un context no inflacionari això hagué d'implicar un gran augment de la producció i dels intercanvis en el conjunt del Mare Nostrum.

4 Kay, P. (2014). *Rome's Economic Revolution*, Oxford U. P.

**Gràfic 1. Ascens i declivi del comerç marítim mediterrani (mesurat amb el nombre de vaixells naufragats), segles VII aC - VIII dC**



Font: Elaborat amb Parker, A. J. (1992), *Ancient Shipwrecks of the Mediterranean and the Roman Provinces*, British Archeological Reports.

Mercès a les dades sobre naufragis a la Mediterrània que deixaren petja arqueològica, podem considerar que el comerç al Mare Nostrum augmentà de manera sostinguda des del segle VII aC fins al I aC. Experimentà el seu clímax, una autèntica edat d'or dels intercanvis marítims, entre el 143 aC i el 164 dC. Aquests tres segles registraren el millor moment del que Temin ha anomenat l'economia de mercat romana, protagonitzada pel comerç exterior d'esclaus, cereals, vi, oli, marbre, ceràmica, armes, teixits, vidre, gemes, joies, espècies i altres mercaderies<sup>5</sup>. L'augment de mitjans de pagament, sobretot monedes de plata i coure, la millora en les infraestructures i la disminució del risc comercial portaren el comerç marítim al màxim que es desprèn de les troballes de vaixells naufragats.

A la Ibèria vençuda es fundaren colònies per als legionaris retirats i es distribuïren terres entre els notables, que conrearien amb mà d'obra esclava. L'èxit de les campanyes militars imperials garantia una oferta abundant i barata de força de treball captiva. Entre les ciutats romanes fundades als voltants del 100 aC, de l'Ebre a la Tet, sobresortiren Dertosa, Baetulo, Iluro, Ileso o Gerunda. Totes comptaven amb un ager extens, que garantia l'abundant producció d'aliments, i algunes viles, properes a la costa, s'anaren especialitzant en viticultura.

La principal via d'integració de la Tarraconensis en l'immens mercat d'un imperi que assoliria uns 60 milions de persones fou a través de les exportacions del producte de la vinya i la manufactura associada de les àmfores. Els vins de Tarraco i Barcino es venien habitualment a la Narbonense i l'Aquitània. Els caldos de Baetulo i Iluro arribaren a comercialitzar-se a Cartago, Britannia i el sud d'Itàlia.

La producció de vi va créixer tant a l'Imperi que els grans latifundis de la Península itàlica protestaren per la competència dels rivals provincials. Com a resultat, l'emperador Domicià ordenà arrencar vinyes a les províncies l'any 92 per protegir el negoci dels propietaris italians<sup>6</sup>. Això ens dona la idea de com havia crescut el mercat durant l'Alt Imperi i fins a quin punt produccions competitives com els vins tarragonins o laietans havien pogut aprofitar l'oportunitat.

La creixent integració en el mercat de l'Imperi i la consegüent millora dels nivells de renda per càpita va afavorir la romanització del conjunt de la població de les antigues terres dels ibers. Durant la primera centúria després de Crist les inscripcions públiques en

5 Temin, P. (2017). *The Roman Market Economy*, Princeton U. P.  
6 De Martino, F. (1980). *Storia economica di Roma antica*, La Nuova Italia.

llengües ibera, grega o púnica, que fins llavors havien estat habituals, foren substituïdes per les llatines. Hem de prendre aquest fet com a indicador de l'exitosa romanització de les elits i el pla, primer, i molt més tard, del poble i la muntanya.

Maddison ens dona la xifra de 27.000 habitants per a la Tarraco del segle I<sup>7</sup>. Cap altra ciutat catalana superaria aquesta xifra fins que ho va fer Barcelona en el transcurs del segle XIII, és a dir, més d'un mil·lenni després.

## 2. Pandèmies, invasions, col·lapse urbà i feudalisme de frontera: de romans a catalans, 165-1153

Durant el regnat de Marc Aureli, el 165, es declarà a Selèucia una plaga, coneguda com Antonina, que sembla que fou una epidèmia de verola<sup>8</sup>. Afectà particularment les legions i amb gran rapidesa infectà el conjunt de l'imperi. La població romana hauria pogut davallar als voltants del 17 per cent. Amb menys soldats, la capacitat ofensiva de les legions minvà i, amb ella, les captures d'esclaus. El preu dels serfs tendí a augmentar.

Els emperadors Marc Aureli, Septimi Sever i Caracal·la, amb creixents problemes per pagar les legions, van reduir paulatí el contingut de metall noble dels denaris i altres monedes. Durant la vida de cadascun d'aquests tres emperadors, les devaluacions no foren superiors al 25 per cent i, per tant, poden qualificar-se de moderades. Contribuïren a mantenir la capacitat de contenció de les legions. Tanmateix, Roma no pogué evitar incursions mores a la Bètica, el 171; l'aixecament de desertors i esclaus dirigida per Matern el 187; o la rebel·lia d'Albí a la Gàl·lia i Hispània de 197. El 235 els alamans creuaren el Rin.

El 252 una nova epidèmia, la plaga Cipriana tornà a delmar l'imperi. Sembla que, en aquesta ocasió es tractà d'un virus semblant a l'ebola, i provocà la caiguda d'un brutal 60 per cent en la població d'Alexandria. L'escassetat d'esclaus s'accentuà i les dificultats financeres de l'Imperi s'agrejaren. En el transcurs del segle III les devaluacions foren desmesurades, i el contingut metàl·lic entre Caracal·la (217) i Gal·liè (272) es va reduir als voltants d'un 88 per cent, provocant una inflació desbocada, revoltes de legionaris i enfrontaments entre candidats a la porpra imperial.

---

7 Maddison, A. (2007). *Contours of the World Economy, 1-2030 AD: Essays in Macroeconomic History*, Oxford U. P.

8 Harper, K. (2017). *The Fate of Rome*, Princeton.

Gots, alamans, francs i hèruls ultrapassaren les fronteres imperials i saquejaren destacades urbs. Durant el 260 Tarraco és assaltada pels francs. Deu anys més tard, els vàndals envaeixen la Itàlia septentrional i Aurelià comença la construcció de la muralla de Roma. A finals del mateix segle III, Barcino basteix el seu segon recinte emmurallat. Les ciutats han deixat de ser segures. L'imperi es ruralitza.

Dioclecià, a partir del 293, aconseguí augmentar els recursos fiscals de l'Imperi per la via de crear el doble tribut *capitatio-iugatio*, que gravava homes i terres. El nou sistema fiscal constituí una fita destacada en el que autors com Wickham o Salrach han caracteritzat com la transició del mode de producció esclavista al tributari<sup>9</sup>. Però, com normalment passa amb el control administratiu de preus, Dioclecià fracassà en la seva lluita contra la inflació.

Constantí prohibí l'abandonament de la terra pels conreadors, i va inserir un primer biaix feudal en el mode de producció tributari del baix Imperi. Creà un sistema monetari dual basat en el *solidus* (moneda d'or per a estalviar i protegir-se de la inflació, saldar les grans transaccions i pagar les legions) i el *nummus* (coure platejat per als pagaments més corrents dels estrats populars). A més, orientà l'imperi cap a l'est, amb la creació de Constantinoble, i amb l'edicte de Milà de 313, afavorí que el cristianisme sortís de les catacumbes.

Teodosi feu del cristianisme la religió oficial. El saqueig dels temples pagans li permeté augmentar la disponibilitat d'or necessària per intentar seguir fer front a les invasions<sup>10</sup>. A la seva mort, el 395, l'Imperi fou dividit en dos: Orient per a Arcadi i Occident per a Honorí. Milà esdevé capital de l'Imperi occidental. A partir de 402, ho serà Ravenna.

Durant 410 els visigots d'Alaric saquegen Roma. El seu successor, Ataülf, fundà el regne visigot de Tolosa. Empès cap al sud, escull per primera vegada la ciutat emmurallada de Barcino com a seu de la seva cort el 414, abans de ser assassinat l'any següent. Durant el 455, els vàndals creuen el mar i protagonitzen un nou saqueig de Roma. Quatre anys més tard, els seus anorreen llerda.

---

9 Wickham, C. (2005), *Framing the Early Middle Ages: Europe in the Mediterranean 400-800*, Oxford U. P. Salrach, J. M. (2023), *Late Antiquity and Early Middle Ages: The Crisis Before the Crisis, or, Again, the Transition from the Ancient System to Feudalism*, Catalan J. (ed.), *Crises and Transformation in the Mediterranean World*, Palgrave-Macmillan, 63-107.

10 Depeyrot, G. (1991), *Crises et inflation entre Antiquité et Moyen Âge*, Armand Collin.

El 476 Odoacre destrona el darrer emperador d'Occident, Ròmul August. El 507 els francs derroten els visigots i acaben amb el regne de Tolosa, al qual la Tarraconense havia estat vinculat.

El cristianisme esdevé un creixent factor de cohesió durant els segles convulsos de les invasions, malgrat la divisió entre el culte catòlic dels romans i arrià dels visigots. Al Concili de Tarraco del 516 van assistir bisbes que venien del perímetre comprès entre Elna, Saragossa i Cartagena. Durant el segle VI, Barcino, que comptava amb bisbes catòlic i arrià i restava ben protegida per les seves muralles, tornà a ser escollida seu de la capital visigòtica. A continuació llur capital es desplaçà cap al migdia, fins arrelar a Toledo. Després de la conversió de Recared al catolicisme, el culte arrià esdevingué il·legal a partir del 589. A ciutats emergents com Barcinona, compartiren poder el bisbe i el comes ciutatis.

Des d'Orient, el més reeixit intent de restaurar la unitat imperial i la legalitat pública fou el de Justinà, que arribà a conquerir el migdia de la Península i les Illes Balears. Però una plaga de pesta bubònica, que es difongué des d'Egipte a la resta de l'Imperi, a partir del 541, castigà novament la demografia dels romans orientals. El segle següent la desfeta del 636, al riu Yarmuk, dels bizantins contra els àrabs, portà l'emperador Heracli a ordenar la retirada de les legions de Damasc, Alexandria i Jerusalem. Això obrí les portes a la conquesta del Llevant i el nord d'Àfrica pels musulmans. Creuaren les columnes d'Hèrcules el 711, i acabaren, poc després, amb el regne visigot de Toledo que, segons Harper, havia restat molt afeblit per una nova plaga durant el 707.

El comerç intermediterrani, si ens creiem l'indicador dels vaixells naufragats que han deixat petja, experimentà una brutal i sostinguda contracció entre el segle II i el segle VIII (l'única pausa sembla que fou durant la centúria de Justinà). Els nivells d'urbanització i de benestar hagueren de retrocedir de manera comparable, especialment al que avui anomenem Europa occidental. Ja fa molts anys, Henri Pirenne va assenyalar que l'or desaparegué de circulació fora de Bizanci i el món musulmà, indicador que corrobora l'esfondrament del comerç a l'antic Imperi occidental<sup>11</sup>.

Una altra prova d'aquest fet és que els carolingis pràcticament no van poder batre monedes d'or. Malgrat que crearen un sistema monetari que incloïa el *solidus* (o sou, en català), originàriament una peça d'or romana, només van poder encunyar el *denarius* (o diner),

una moneda de plata. Tanmateix, el sistema de compte dels francs va arrelar, de manera que fins el segle XIX, Catalunya va seguir comptant en diners, sous (12 diners) i lliures (240 diners)<sup>12</sup>.

Té raó el professor Salrach, quan analitza l'Imperi carolingi com el darrer intent de restaurar el mode de producció tributari a Occident, abans que el feudalisme acabés guanyant la partida. Al capdavant de la principal unitat administrativa de l'Imperi, hi havia el comte, que encara era un funcionari públic designat per l'emperador i que responia davant d'ell o els seus delegats (els *missi dominici*).

Barcelona fou conquerida pels francs el 801 i la frontera amb Al-Andalus es desplaçà del Ter al Llobregat. Els principals noms dels comtats que els carolingis crearen a llur marca meridional sintetitzen les herències ibera (Cerdanya, Berga i Osona), grega (Empúries) o romana (Rosselló, Girona i Barcelona) d'aquestes terres. L'aliança dels francs amb l'Església catòlica es consolidà, garantint-li la percepció de delmes de collites i confiant-li, els comtes, l'educació de llurs fills.

Des de Guifré el Pilós, els comtes començaren a transmetre llurs jurisdiccions als descendents. Els antics assistents (vescomtes, barons, castlans o cavallers), es transmutaren en nobles de diferents rangs. Especialment durant el període del 950 al 1050, la classe senyorial emergent tendí a extremar la violència exercida sobre els camperols, establir aliances de conveniència i exigir tota mena de tributs i prestacions als pagesos avassallats<sup>13</sup>. El saqueig de Barcelona per Almanzor el 988 serví al comte Borrell II per deixar d'assistir a l'homenatge a Hug Capet. Algunes fonts de l'Al-Andalus començaren a referir-se a Barsaluna com la seu del *malik* (rei) dels *ifranji* (francs)<sup>14</sup>.

Però la Barcelona del segle XI només allotjava unes 5.000 persones, mentre que la Tarraco del segle I, podia haver assolit els 27.000 habitants. Aquestes xifres, tot i que incertes, ens permeten quantificar la involució en el grau d'urbanització a les futures terres catalanes. I una caiguda semblant hagué d'experimentar el comerç i l'activitat manufacturera, en línia amb el que ens indiquen les datacions dels vaixells naufragats a la Mediterrània. L'escassetat de metall era tanta que si el diner batut a Barcelona

---

11 Pirenne, H. (1973). *Mahomet et Charlemagne*, Presses Universitaires de France.

---

12 Crusafont, M. (2015). *Història de la moneda de la Corona catalano-aragonesa medieval*, IEC.

13 Bonnassie, P. (1990). *La Catalogne au tournant de l'an mil*, Albin Michel.

14 Balañá, P. (2002). *L'Islam a Catalunya (segles VIII-XII)*, Rafael Dalmau.

a l'època de Carlemany contenia onze dotzenes parts d'argent, el de l'any 1000 només en portava una meitat.

Durant el segle XII, el feudalisme català consagrà la pregona de igualtat entre persones, quantificant les diferents vàlues de les vides humanes segons estaments. A mesura que la frontera es mogué cap al sud i els repobladors anaren ocupant terres entre el Llobregat i el Gaià, els senyors de la guerra intentaren frenar la marxa de camperols recorrent a institucions de caire servil, com la remença i la resta de mals usos.

L'Església catòlica intentà moderar la violència dels senyors feudals, promovent les assemblees de Pau i Treva. En el territori català, n'hi va haver a Toluges (1027), Vic (1033), Barcelona (1064), Girona (1068) o Elna (1156). A finals del segle XII, a més d'eclesiàstics i nobles, representants de les ciutats comencen a participar en les assemblees. Hom les considera precedents de les Corts Catalanes. A principis del segle XII, Henricus Pisanus descriu l'arribada de mariners pisans a Catalunya, un territori que, segons ell, incloïa els comtats de Barcelona, Girona, Osona i Empúries<sup>15</sup>. Pel mateix segle, ja ha estat documentat un pacte de vassallatge del Pallars, escrit en català.

Durant 1153, amb l'annexió de Siurana per Ramon Berenguer IV (qui havia desposat Peronella, hereva del regne d'Aragó), fou completada la conquesta del que començà a anomenar-se Catalunya nova. En aquestes terres del migdia i ponent, els musulmans, que les habitaren durant prop de mig mil·lenni, havien introduït nous conreus, sistemes de rec i molins industrials (fariners, drapers i paperers). També ens llegaren llur sistema de numeració, amb la crítica contribució índica del número zero.

### 3. Ascens i caiguda de la Catalunya talassocràtica, 1153-1516

A mitjan segle XII, el Principat era encara una frontera militar de la perifèria mediterrània, mentre que repúbliques italianes com Venècia o Gènova havien esdevingut autèntics imperis comercials marítims o talassocràcies. A tall d'exemple, durant la conquesta de Tortosa (1148), mentre que Ramon Berenguer IV només va poder emprar 20 galeres pròpies, els genovesos en van aportar 63, a més d'un centenar de vaixells més petits.

Amb tot, els mercaders dels comtats havien començat a explorar la Mediterrània durant la segona meitat de la centúria. Cap al

1170, Benjamí de Tudela esmenta comerciants catalans establerts a Alexandria, punt d'arribada de les espècies orientals. També tenim les referències de Belengarius i Peire Catalanus, localitzats a Gènova respectivament durant 1186 i 1190.

La desfeta de Pere el Catòlic a Muret (1213) va afeblir els llaços que la nissaga de Barcelona havia mantingut amb el Languedoc i la Provença. El seu fill, Jaume I, heretà una situació crítica de les finances i hagué de devaluar el diner barceloní que, de mantenir quatre parts d'argent sobre dotze, passà a contenir-ne només dues a partir del 1222 (una devaluació del 50 per cent!). Poc abans, el rei havia arribat a l'acord amb Guillem de Mediona d'establir la lleuda (o aranze) que gravava l'entrada i el trànsit de mercaderies a Barcelona<sup>16</sup>.

La pirateria mallorquina, que destorbava el creixement del comerç amb el nord d'Àfrica, on s'adquirien or i esclaus, portà els mercaders barcelonins a pressionar el rei per preparar la invasió de la illa. Amb la conquesta de Mallorca, el 1229, Jaume posà la primera pedra de l'expansió mediterrània, que assolí una altra fita decisiva amb l'annexió de València el 1238.

Al llarg dels anys cinquanta el rei Jaume començà a nomenar cònsols arreu de la Mediterrània. També creà el diner de tern durant el 1256 (tres parts de plata sobre dotze), que contenia un 50 per cent més d'argent que el seu predecessor del 1222. Aquest redreçament de la llei de la moneda, o revaluació, hem d'interpretar-lo com el resultat d'una millora en la balança de pagaments dels comtats. Cap al 1266 Barcelona obtingué del monarca el privilegi de nomenar els representants comercials de la Corona d'Aragó arreu del Mare Nostrum sota el nom de cònsols dels catalans. Els principals ports de la conca acolliren alfòndecs dels mercaders barcelonins.

L'expansió mercantil de Barcelona, i d'altres ciutats com Perpinyà o València, fou potenciada per la vinculació a la Corona d'Aragó de Sicília (1282), amb Pere el Gran, i Sardenya (1323), amb Jaume II. Aquestes dues illes esdevingueren fornidores de cereals, alhora que passaren a importar draps introduïts pels mercaders catalans. Sardenya, a més, aportà plata, que esdevingué un complement necessari per pagar les importacions d'espècies d'Alexandria i altres ports orientals. El formidable creixement del comerç barce-

---

15 Udina F. (2000). *El nom de Catalunya*, Rafael Dalmau.

---

16 Ortí, P. (2000). *Renda i fiscalitat en una ciutat medieval: Barcelona, segles XII-XIV*, CSIC. Ortí, P. (2018). *Noves dades seriadades per a noves hipòtesis sobre la crisi baixmedieval a Catalunya*, a J. Morrelló, P. Ortí i P. Verdés (eds.), *Renda feudal i fiscalitat a la Catalunya baixmedieval*, CSIC, 463-484.

l'any 1291 durant el segle XIV es pot comprovar en el gràfic 2, que he elaborat a partir de les xifres de la recaptació de la lleuda de Mediona que ha recollit el professor Ortí. Així mateix, el nombre de vaixells que sortí de Barcelona a la recerca de pebre i altres espècies orientals, malgrat molta volatilitat, no parà d'augmentar fins a principis del segle XV, tal com ha demostrat el professor Coulon<sup>17</sup>.

Pel que sabem dels censos establerts sobre molins drapers, sembla que el desenvolupament de la manufactura tèxtil tingué dos orígens relativament independents a la Catalunya dels segles XI i XIII: un hauria estat la transformació tèxtil a l'emirat de Larida; i l'altre, la draperia de les ciutats occitanes. Els draps llenguadocians foren objecte de reexportació catalana, bescanviats per espècies importades. L'emulació dels veïns del nord estimulà el sorgiment de molins de batanar en indrets pirinencs com Prats de Molló, Ripoll, Bagà, Gósol o la Seu d'Urgell. Perpinyà, Vilafranca de Conflent, Sant Llorenç dels Piteus o la mateixa Barcelona foren agafant anomenada pels seus teixits. La producció dels anomenats draps

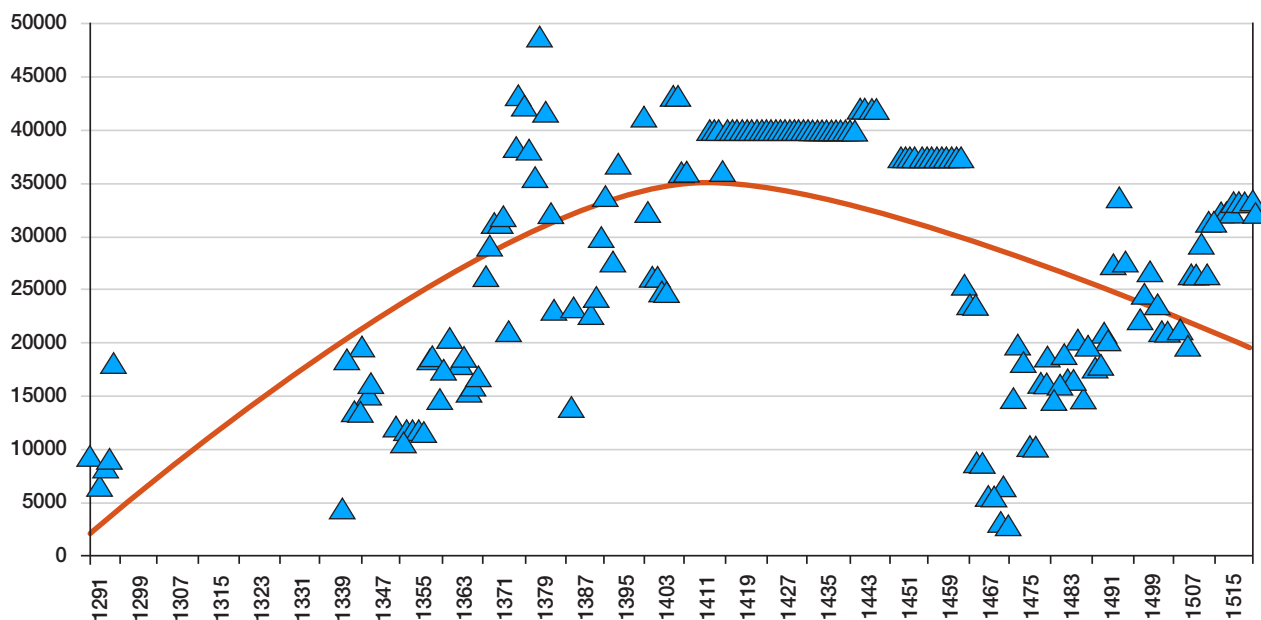
de la terra hagué de ser ja força rellevant cap al 1362, quan s'arribà a crear l'impost que la gravava, el dret de bolla.

La progressió del comerç marítim també afavorí la construcció naval, el sorgiment de banquers (els canvistes), les assegurances i el desenvolupament d'instruments financers. La balança de pagaments ja havia d'haver millorat notablement quan el 1285 Pere el Gran pot pensar en imitar Gènova i batre una moneda de plata gaire bé pura, el gros de Barcelona, amb 11,5 parts de plata sobre 12 i valor de dotze diners. El seu besnét Pere el Cerimoniós emularia Florència durant el 1346 encunyant a Perpinyà el florí d'Aragó, moneda àuria, valorada en 132 diners.

El desenvolupament econòmic de la talassocràcia baixmedieval anà de la mà del sorgiment d'institucions protodemocràtiques, com ara les ciutats occitanes i les repúbliques italianes, responnent a una versió avant la lettre del *no pay without representation*. Així cal interpretar la transformació de les assemblees de Pau i Treva en corts de tres braços estamentals, que havien d'aprovar el bovatge (impost sobre la tinença de bous i arades). Les ciutats foren governades per cònsols, paers o consellers, assessorats

17 Coulon, D. (2013). *Barcelona i el gran comerç d'orient a l'edat mitjana*, Base.

**Gràfic 2. Recaptació de la lleuda de Mediona per entrar béns a Barcelona (sous), 1291-1515**



Font: Elaborat amb Ortí (2000) i (2018).

per consells més amplis que representaven els estaments o mans. Ja el 1256, Jaume I pactà amb el Consell de Cent no tornar a modificar el contingut de la moneda de Barcelona sense el seu consentiment. Durant el 1283, Pere el Gran cedí a les Corts Catalanes el dret de reunir-se anualment i legislar conjuntament amb el rei. I, a partir del 1359, Pere el Cerimoniós acceptà la creació de la Diputació del General, delegació permanent de les Corts, que recaptaria nous impostos com la bolla o el dret d'entra-des i eixides i tindria capacitat per reunir-les.

L'anterior desenvolupament institucional es completà amb ini-ciatives com la creació de l'Estudi General de Lleida el 1300, amb Jaume II. Durant el regnat de Martí l'Humà, el Consell de Cent endegà la creació de la Taula de Canvi de Barcelona i l'Hospital de la Santa Creu el 1401<sup>18</sup>. I, ja sota la nissaga Trastámara, Alfons el Magnànim acceptà la creació de l'Estudi General de Barcelona durant el 1450.

Gegants de la història econòmica com Pierre Vilar i Jaume Vicens defensaren que la crisi d'aquest model de desenvolupament me-dieval començà amb l'encariment de les subsistències registra-

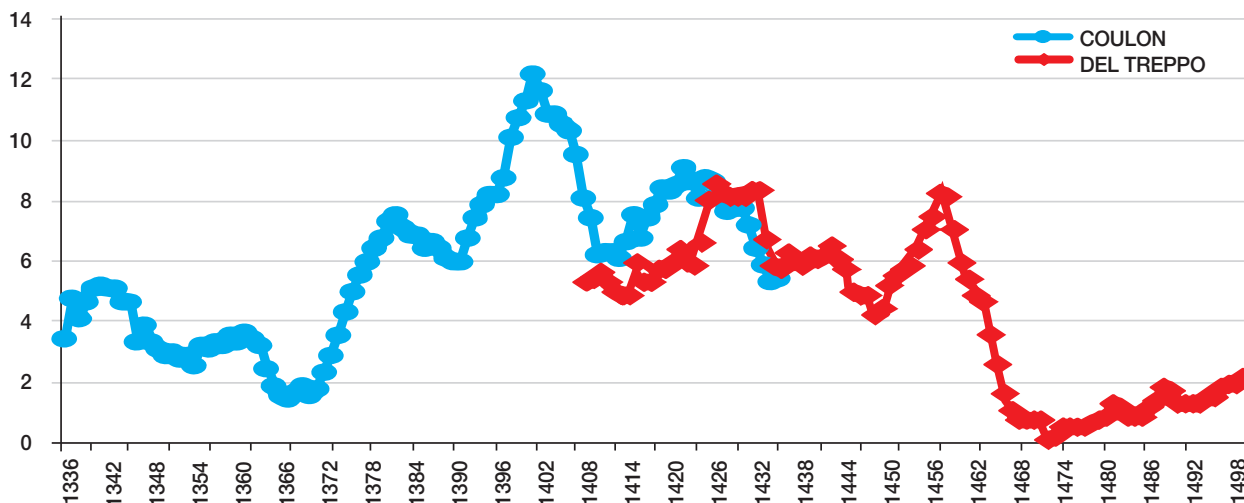
da als voltants del 1333 i les conseqüències socials provocades per la brutal caiguda de la població catalana arrel de l'impacte de la pesta negra a partir del 1348<sup>19</sup>. Tanmateix, la perspectiva com-parada ens permet corregir aquesta interpretació. He intentat construir un rànquing de la població de les principals ciutats me-diterrànies des de l'any 1000.

Com podem veure en el quadre 1, durant els tres segles prece-dents a 1300, Barcelona experimentà el salt de població més espectacular de la mostra, fins a situar-se entre les dotze pri-meres ciutats de la conca. Altres ciutats que puguen molt en aquest període són Gènova, Florència, Pisa i València. Venècia ja era al capdamunt, en els dos moments, trepitjant el terreny a capitals islàmiques o de l'antiguitat, que tenien en comú ser grans centres extractius, que tributàriament captaven ex-cedent d'enormes hinterlands agraris. Les repúbliques italianes i les ciutats de la Corona d'Aragó responien a un altre model de desenvolupament econòmic que combinà l'impuls de l'inter-canvi mercantil i la producció manufacturera, el que s'ha cone-gut com a revolució comercial.

18 Feliu, G. (2016). *Els primers llibres de la Taula de Canvi de Bar-celona*, 2 vols., Fundació Noguera.

19 Vilar, P. (1964). *Catalunya dins l'Espanya moderna. 2. El medi històric*, Edicions 62. Vicens, J. (1956). *Els Trastàmares*, Vicens Vives.

**Gràfic 3. Comerç exterior de llarga distància del port de Barcelona (mitjanes mòbils d'anys del nombre de naus)**



Font: Elaborat amb Coulon (2013) i del Treppo (1972), *I mercanti catalani e l'espansione della Corona d'Aragona nel secolo XV*, Arte Tipografica.

**Quadre 1. Rànquings de la població de 25 ciutats destacades de la Mediterrània, Anys 1000 i 1300 (en milers d'habitants)**

		1000			1300
1	Palerm	350	1	El Caire	400
2	Constantinoble	300	2	Constantinoble	150
3	El Caire	135	3	Granada	150
4	Venècia	45	4	Venècia	110
5	Salònica	40	5	Gènova	100
6	Roma	35	6	Milà	100
7	Nàpols	30	7	Florència	95
8	Milà	30	8	Nàpols	60
9	Almeria	27	9	Palerm	51
10	Granada	26	10	Salònica	50
11	Ciutat de Mallorca	25	11	Barcelona	48
12	Carcassona	20	12	València	44
13	Verona	20	13	Màlaga	40
14	Màlaga	17	14	Pisa	38
15	Atenes	15	15	Montpetller	35
16	Gènova	15	16	Pàdua	35
17	València	15	17	Marsella	31
18	Florència	13	18	Roma	30
19	Màntua	12	19	Màntua	30
20	Narbona	12	20	Narbona	30
21	Pàdua	10	21	Verona	30
22	Pisa	9	22	Atenes	25
23	Marsella	9	23	Almeria	18
24	Barcelona	5	24	Ciutat de Mallorca	17
25	Montpetller	1	25	Carcassona	15

**Font:** Elaborada amb Bairoch P., Batou J. i Chèvre P. (1988). *La population des villes européennes, 800-1850*, Droz; i altres.

**Quadre 2. Rànquings de la població de 25 ciutats destacades de la Mediterrània, Anys 1400 i 1500 (en milers d'habitants)**

		1400			1500
1	El Caire	360	1	El Caire	400
2	Granada	100	2	Constantinoble	200
3	Gènova	100	3	Nàpols	125
4	Venècia	100	4	Venècia	100
5	Milà	90	5	Milà	100
6	Constantinoble	75	6	Granada	70
7	Florència	55	7	Gènova	58
8	Nàpols	45	8	Florència	55
9	Salònica	42	9	Palerm	55
10	Màlaga	40	10	Roma	55
11	Barcelona	38	11	Verona	50
12	València	36	12	Marsella	45
13	Verona	35	13	València	42
14	Atenes	35	14	Màlaga	42
15	Pàdua	34	15	Almeria	30
16	Roma	33	16	Pàdua	29
17	Palerm	27	17	Carcassona	25
18	Almeria	25	18	Màntua	25
19	Màntua	25	19	Barcelona	20
20	Pisa	23	20	Salònica	19
21	Marsella	21	21	Ciutat de Mallorca	13
22	Carcassona	18	22	Pisa	10
23	Montpetller	17	23	Atenes	10
24	Ciutat de Mallorca	9	24	Montpetller	6
25	Narbona	2	25	Narbona	5

**Font:** Vegeu el quadre 1.

La terrible mortalitat provocada pel contagi de la bactèria Y pestis portà una inaudita caiguda de la població arreu de la Mediterrània (superior al 50 per cent en ocasions). Però la posició relativa de la capital de Catalunya no empitjorà al llarg del segle XIV. Tal com suggereix el quadre 2, fou, en canvi, durant el segle XV que Barcelona s'enfonsà en el rànquing mediterrani. Les conquestes otomanes, els conflictes amb els mamelucs i la potenciació de Marsella per França perjudicaren el comerç català. Tanmateix, la principal causa de l'ensulsiada econòmica creiem que fou la Guerra Civil de 1462-1472. Tampoc hi ajudà la política de reconstrucció posterior.

Els remences i la Busca, aliats del rei Joan II durant la guerra, defensaren propostes favorables al desenvolupament com l'abolició de la servitud i els mals usos, els primers, i la protecció comercial i la devaluació de la moneda de Barcelona (fins a un canvi de 18 diners per croat), els segons. Per contra, les Corts Catalanes i els consells de Cent i del Principat, dominats per la noblesa, el vèrtex eclesiàstic i la Biga, partit dels rendistes, actuaren com a baluards de la reacció. Però més d'un decenni de guerra ininterromput a l'interior del país destruí actius, disparà

l'endeutament i anorreà el comerç exterior. Tal com confirmen els gràfics 2 i 3, ni la recaptació del peatge d'entrades de béns a Barcelona, ni el comerç barceloní de llarga distància tornaren a recuperar els nivells previs a 1462<sup>20</sup>.

El segon aixecament remença, ja sota Ferran II, durà molt menys (1484-1485). Comportà l'abolició de la servitud i els mals usos i consolidà el control dels masos rònecs pels pagesos. També fou positiva la reforma monetària que el rei catòlic aprovà el 1493 (amb una nova devaluació de la divisa fins a 24 diners per croat). Però l'exportació de la Inquisició castellana a la Corona d'Aragó el 1487 i l'expulsió dels jueus de 1492, imposà a Catalunya un règim de xenofòbia i tancament intel·lectual que tindria conseqüències molt perverses per a la represa econòmica en el llarg termini<sup>21</sup>. ■

<sup>20</sup> Ortí (2000) i (2018). Del Treppo, M. (1972).

<sup>21</sup> Catalan, J. (2023). *Conclusions: Five Mediterranean Lessons from Catalonia - Diversity, Exchange, Development, Crises and Resilience*, Catalan J. (ed.), *Crises and Transformation in the Mediterranean World*, Palgrave-Macmillan, 345-453.