

CATALUNYA

DINS L'ECONOMIA ESPANYOLA: DEL VAPOR A LA INTEL·LIGÈNCIA ARTIFICIAL, DE MÀQUINA A VAGÓ

Daniel A. Tirado-Fabregat

Universitat de València

Alfonso Díez-Minguela

Universitat de València

Julio Martinez-Galarraga

Universitat de Barcelona i Centre d'Estudis Jordi Nadal

1. Introducció

El Mercat del Born acollia el 1985 l'exposició "Catalunya, la fàbrica d'Espanya. Un segle d'industrialització catalana, 1833-1936", impulsada pels professors Jordi Nadal i Jordi Maluquer de Motes. En aquesta es rememorava la profunda transformació experimentada per l'economia catalana des de la posada en funcionament de la fàbrica "El Vapor", primer establiment industrial a fer servir aquesta força motriu a Espanya, fins a l'esclat de la Guerra Civil. El títol triat pels dos mestres de la història econòmica catalana sintetitzava la principal conclusió de molts anys de recerca històrica. La industrialització havia fet del Principat el líder econòmic d'Espanya. Catalunya era la màquina que arrossegava tot l'Estat.

Els recents avanços de la història econòmica han permès quantificar les impressions derivades d'aquella minuciosa anàlisi històrica. Les noves estimacions retrospectives del PIB regional espanyol (Díez-Minguela et al., 2018) i europeu (Rosés i Wolf, 2019) confirmen que, fruit d'aquell segle d'industrialització, al voltant de

1930 el PIB per càpita català duplicava l'espanyol¹. A més, des d'una perspectiva europea, el Principat gaudia d'un nivell de desenvolupament comparable al de les regions més riques del Regne Unit, França, Alemanya, Bèlgica o els Països Baixos.

No obstant això, gairebé un segle després, la situació és ben diferent. Catalunya ocupa avui la quarta posició del rànquing espanyol amb un PIB per càpita 15 punts percentuals per sota de la regió líder: Madrid. Des d'una perspectiva europea, s'empara amb regions que es troben en la mitjana, però a gran distància dels campions nacionals dels països de referència. El trànsit del vapor a la intel·ligència artificial ha suposat que l'economia catalana passi de ser màquina tractora a un vagó més del comboi que compon l'economia espanyola.

1 Les noves estimacions a les quals es fa referència aproximen el valor afegit brut (VAB) regional, per tant, es basen en una aproximació de l'oferta. No obstant això, per evitar una excessiva reiteració en l'ús dels termes VAB o PIB, al llarg del text es fa servir com a sinònim el terme renda, tot i que no és del tot equivalent.

L'objectiu d'aquest breu article és identificar les grans fases i els elements explicatius d'aquesta seqüència des d'una perspectiva d'història econòmica. Per fer-ho, en primer lloc, s'ofereix una periodització de l'evolució de la desigualtat territorial a Espanya per, a continuació, emmarcar el desenvolupament econòmic català en aquesta dinàmica. En tercer lloc, es presenta evidència sobre els elements estructurals que van propiciar l'èxit o fracàs relatiu del Principat entre 1860 i 2020. Finalment, el text es tanca amb unes breus conclusions que apunten dos elements fonamentals. El primer és que l'economia catalana va assolir el seu esplendor en el marc de la consolidació de la primera revolució industrial i de l'incipient avanç de la segona revolució tecnològica, en el primer terç del segle XX. El segon és que, des de llavors, Catalunya ha seguit una senda de pèrdua de posicions que la situa avui davant una cruïlla. En un primer terç del segle XXI caracteritzat per la globalització, la difusió de les tecnologies de la informació i la comunicació i l'imparable progrés de la intel·ligència artificial, Catalunya corre el risc de continuar per un camí descendent que condueix a consolidar el seu retard respecte a les regions més avançades d'Espanya i el que és més important, d'Europa.

2. Una visió de llarg termini de la desigualtat territorial a Espanya: les grans etapes

En aquest apartat es presenta una caracterització de l'evolució de llarg termini de la desigualtat econòmica territorial a Espanya. Per fer-ho, s'empren les recents estimacions històriques del PIB per càpita regional, que ofereixen un nivell de desagregació territorial corresponent a les províncies (NUTS3) i les comunitats autònomes (NUTS2) i abastant tres grans sectors d'activitat (agricultura, indústria i serveis) (Díez-Minguela et al., 2018). El període objecte d'atenció és el que transcorre des dels inicis del procés de desenvolupament econòmic contemporani, que en el cas espanyol es remunta a la segona meitat del segle XIX, fins a l'actualitat.

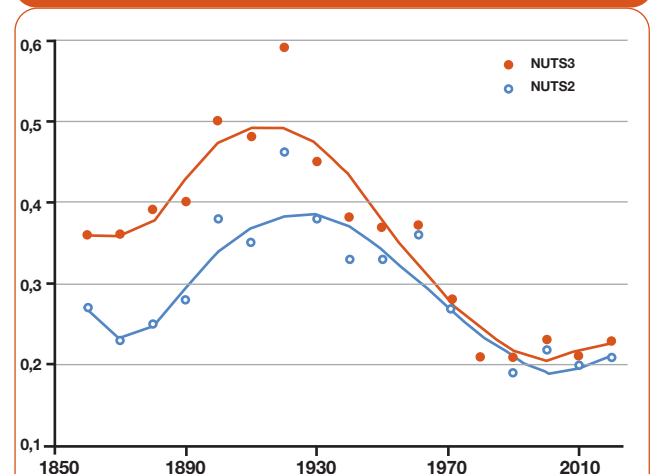
El punt de partida és el present. En aquest sentit, Espanya es caracteritza avui per l'existència de marcades diferències territorials en renda per càpita. Regions com Extremadura o Andalusia registren uns nivells de PIB per càpita un 30% per sota de la mitjana estatal i al voltant del 60% per sota de les regions més pròsperes: Madrid o el País Basc. A més, des d'una perspectiva geogràfica, la desigualtat talla el mapa espanyol en dos blocs ben definits. El primer, el de les regions més riques, se situa fonamentalment a la meitat nord de la península. L'Espanya

pobra, en canvi, ocupa el sud, l'oest i gran part de l'est peninsular. Davant d'aquesta realitat, la pregunta que s'ha fet la història econòmica és si la situació actual ha romàs immutable al llarg del temps o hauria de ser considerada el fruit d'un llarg i complex procés, marcat pels canvis en les condicions tecnològiques i institucionals que han modelat el desenvolupament econòmic espanyol en el llarg termini.

En aquest sentit, el gràfic 1 presenta l'evolució del coeficient de variació ponderat per població de la distribució del PIB per càpita regional a Espanya, calculat a dues escales d'agregació territorial: comunitats autònomes i províncies. D'aquest, es poden extreure alguns fets estilitzats sobre l'evolució de la desigualtat territorial. El primer és que en l'actualitat, 2020, aquesta és més baixa que l'existent a inicis del procés de desenvolupament econòmic espanyol, el 1860. A més, aquest resultat és robust al nivell d'agregació territorial emprat per al càlcul.

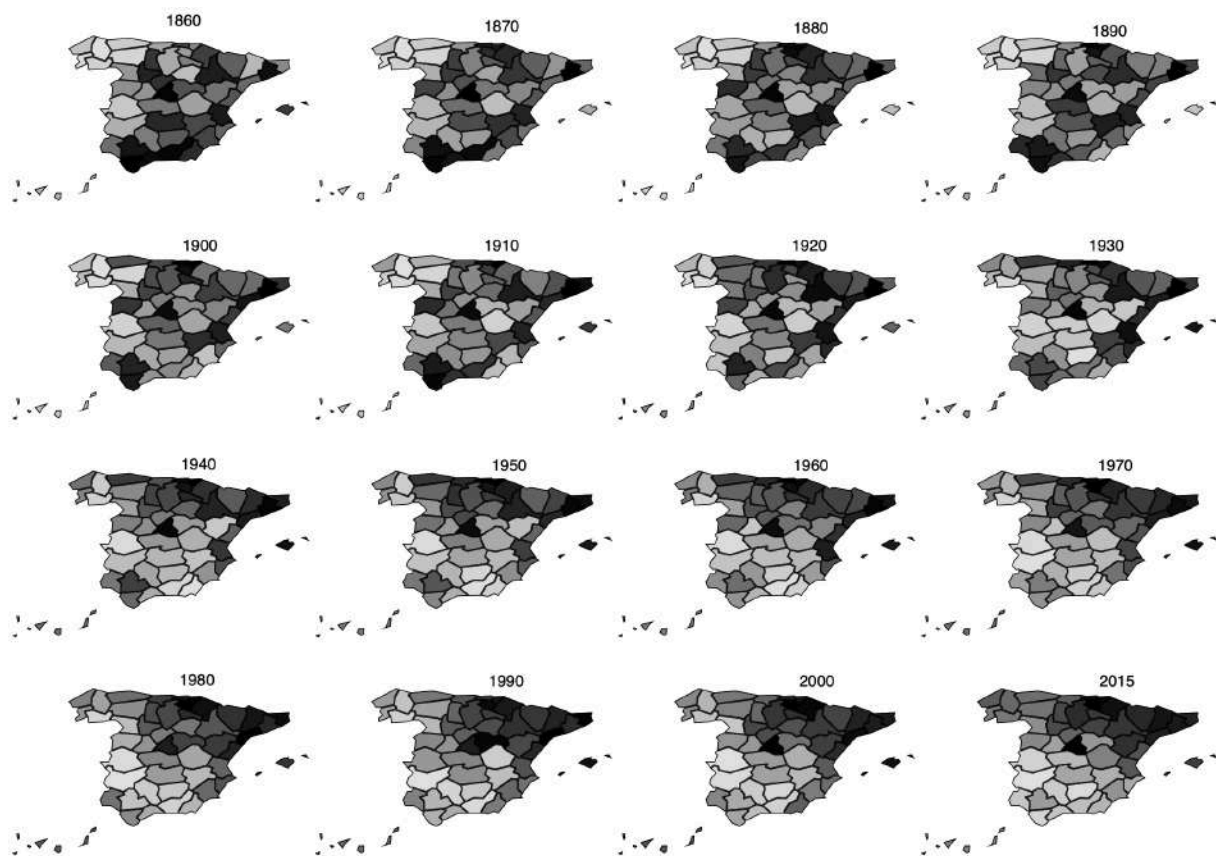
El segon és que la reducció del nivell de desigualtat territorial no ha seguit una tendència continuament decreixent entre 1860 i 2020. De fet, es podrien distingir quatre grans fases. La primera, entre 1860 i 1930, estaria caracteritzada per un notable increment de la desigualtat territorial, que seria especialment intens fins al 1920. En termes històrics, per tant, es podria afirmar

Gràfic 1. Desigualtat en PIB per càpita entre les regions espanyoles (1860-2020)



Nota: Coeficient de variació ponderat per la població.
Font: Elaboració pròpia a partir de Díez-Minguela et al. (2018) i INE.

Figura 1. PIB per càpita relatiu per províncies. Espanya, 1860-2015



Nota: L'escala de grisos recull l'agrupació per quintils dels nivells de PIB per càpita de les províncies ordenades de major (negre) a menor (blanc). Els anys estan ordenats correlativament d'esquerra a dreta des de 1860 a 2015.

Font: Elaboració pròpia a partir de Díez-Minguela et al. (2018).

que el gran avenç de la desigualtat econòmica territorial a Espanya es va produir durant la primera fase del procés de creixement econòmic. Aquest va ser propiciat pel desigual progrés territorial de la industrialització en una Espanya que participava, tot i que potser amb una intensitat menor que altres economies europees, del procés d'integració econòmica internacional.

Aquesta tendència es va veure alterada després de la Guerra Civil, quan el creixement econòmic espanyol va quedar interromput de forma abrupta al tallar-se les dues grans vies de millora en l'eficiència en l'ús dels factors: el canvi tecnològic i la integració de mercats. El model autàrquic trencava la gairebé

secular senda de progrés econòmic espanyol i, amb això, mantenia inalterada la desigualtat entre les seves regions. Superat l'estancament de postguerra, entre 1960 i 1980 s'obre una etapa en la qual predomina la reducció continuada de la desigualtat econòmica territorial. Aquesta va ser conseqüència de la convergència territorial en estructures productives, impulsada per les migracions internes i internacionals. Des d'una perspectiva sectorial, la difusió de la indústria a més territoris i la creixent participació d'un sector serveis del qual començava a tirar el turisme, jugaven en la mateixa línia. El procés es produïa, de nou, en un context de difusió d'innovacions tecnològiques, la incorporació de les quals s'havia postergat durant el primer

franquisme, i amb una molt incipient reintegració de l'economia espanyola als mercats internacionals.

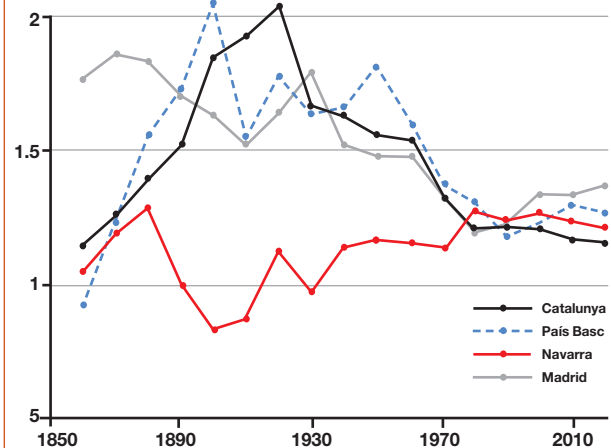
No obstant això, els valors calculats per als talls que van des de 1980 fins al 2020 marquen un canvi de tendència. L'etapa que s'obre amb l'accés de l'economia espanyola a l'actual Unió Europea té com a tret destacat el ressorgiment de les desigualtats territorials. El nou escenari internacional, caracteritzat per l'eclosió de noves onades de canvi tecnològic, primer les tecnologies de la informació i la comunicació i ara la intel·ligència artificial, així com l'avenç en la integració dels mercats de béns i capitals, hauria reobert aquesta dinàmica.

Per tant, es pot concloure que la desigualtat econòmica regional a Espanya dibuixa una corba en forma de N; una dinàmica, aquesta, similar a la registrada en un conjunt rellevant de països desenvolupats. Els canvis de tendència, a més, es correspondrien grosso modo amb les grans etapes del procés de desenvolupament econòmic espanyol. Això és, ascens de la desigualtat en la seva primera gran fase, 1860-1930; estabilitat entre 1930 i 1960; forta convergència en l'etapa d'acceleració del creixement entre 1960 i 1980, i repunt de la desigualtat coincidint amb la desacceleració del creixement de 1980 en endavant.

L'evolució de la desigualtat també té un component geogràfic. La figura 1 mostra la distribució espacial del PIB per càpita provincial a Espanya en diferents moments de la història. Les províncies (NUTS3) es presenten colorades seguint una escala de grisos. Aquelles amb tons més foscos són les més riques, mentre que les presentades en tons més clars són les més pobres. L'observació del mapa permet realitzar una primera aproximació a l'existència i evolució de patrons espacials en els nivells d'ingressos per càpita.

El seguit de mapes mostra que, en l'inici del procés d'industrialització, datat aquí el 1860, no s'observava cap patró geogràfic en els nivells d'ingressos de les províncies espanyoles. Un percentatge significatiu de províncies andaluses se situaven en la cua superior de la distribució, en la qual també es trobaven les províncies de Barcelona, València i Madrid. La situació va experimentar un canvi significatiu fruit de la primera gran fase del desenvolupament econòmic espanyol, fins a 1930. Les províncies andaluses van desaparèixer del mapa de la riquesa i van

Gràfic 2. PIB per capita relatiu a la mitjana d'Espanya (Catalunya, el País Basc, Madrid i Navarra), 1860-2020



Nota: La mitjana d'Espanya inclou Catalunya, el País Basc, Madrid i Navarra.

Font: Elaboració pròpia a partir de Díez-Minguela et al. (2018) i INE.

ser substituïdes per les que componen el triangle que uneix el País Basc amb el corredor mediterrani a través de la vall de l'Ebre. Madrid, capital de l'Estat, sense connexió directa amb aquesta àrea, també apareixia en aquesta data amb un nivell de PIB per càpita propi dels territoris rics. El mapa format durant els anys 1860-1930 no va patir grans alteracions durant l'autarquia (1930-1960) i, de fet, es va consolidar en l'etapa que va des del final del primer franquisme fins a la crisi del petroli. No obstant això, de 1980 en endavant s'observa el naixement d'una nova tendència. En l'actual context de creixement de la desigualtat territorial, el gradient de riquesa va formant un patró nord-sud cada cop més marcat, del qual sembla que se'n surten alguns territoris de l'est peninsular, com ara el País Valencià.

3. Catalunya en la trajectòria de la desigualtat territorial espanyola

La revisió de la informació derivada de les estimacions històriques de PIB per càpita regional permet avaluar l'evolució de l'economia catalana al llarg dels últims 160 anys i situar-la en el marc de les grans fases seguides per la desigualtat econòmica regional a Espanya. En aquest sentit, el gràfic 2 dibuixa l'evolució del PIB per càpita de Catalunya, juntament amb el

de les altres tres comunitats amb major renda de l'Estat, en relació amb la mitjana espanyola. Un primer resultat destacable és la constatació que l'economia catalana va assolir el seu zenit en el primer terç del segle XX. En els talls temporals previs a la Guerra Civil, el PIB per càpita català se situava entre un 75% i un 100% per sobre de la mitjana espanyola. Catalunya duplicava la mitjana estatal i era la màquina que tirava del desenvolupament econòmic espanyol².

L'economia espanyola es va paraitzar durant l'autarquia franquista i només va reprendre el camí del desenvolupament la segona meitat dels anys 1950. En aquest context històric, Catalunya va començar a perdre el seu avantatge. Sens dubte, l'autarquia va penalitzar de forma severa una economia que destacava per l'elevat pes d'una indústria de béns de consum llastada pels baixos nivells de vida i la intervenció de l'Estat. En comparació, l'economia del País Basc, més assentada en la producció industrial de béns bàsics i d'inversió, prioritaris en la Nova Espanya, superava en aquests anys els registres de Catalunya.

Com s'ha assenyalat, l'avanç de l'economia espanyola durant els anys del *desarrollismo* i fins a la crisi del petroli va venir caracteritzat, des d'una perspectiva regional, per la convergència econòmica. La difusió de la indústria a més territoris, les migra-

cions interiors i la convergència d'estructures productives van afavorir que les regions situades en l'espectre central de la distribució de PIB per càpita reduïssin distàncies respecte als líders del moment: el País Basc, Madrid i Catalunya. En aquest context, totes les regions riques van veure com disminuïa la seva distància sobre la mitjana i com una de les regions destacades avui, Navarra, s'acostava des de baix als registres de les regions més pròsperes. L'anomenada crisi del petroli, que entre altres coses va ser una crisi industrial, suposà un punt d'inflexió que va penalitzar de forma diferencial les regions industrials, especialment el País Basc i Catalunya, que van patir una reducció del seu avantatge en PIB per càpita respecte a la mitjana espanyola, que va quedar al voltant del 20%.

La darrera de les llargues fases que dibuixa la desigualtat territorial és la que transcorre des dels anys 1980 fins a l'actualitat. En el període 1980-2020, Espanya ha continuat, encara que amb marcats alts i baixos, en el seu camí de creixement econòmic. No obstant això, l'onada de globalització i canvi tecnològic que caracteritza les últimes dècades ha obert noves oportunitats de desenvolupament. Aquestes, com no podia ser d'altra manera, estan sent aprofitades de manera desigual pels territoris, raó per la qual el nou escenari ha posat fi a la trajectòria de convergència regional. La desigualtat territorial ha tornat a créixer, impulsada per l'avanç relatiu d'un conjunt de regions que estan ampliant la seva distància respecte a la mitjana espanyola, en particular Madrid i el País Basc. En aquest nou escenari, Catalunya registra avui uns nivells de renda relatius que, tot i superar la mitjana estatal, són els més baixos de la sèrie històrica. En termes tendencials, el PIB per càpita català s'està acostant al de la mitjana espanyola en un moment en què els territoris més dinàmics se n'estan allunyant per dalt.

2 Segons aquesta estimació, la diferència relativa màxima entre el PIB català i la mitjana espanyola s'assoleix el 1920. No obstant això, cal assenyalar que una part d'aquesta distància es pot explicar per la inflació diferencial a la qual va estar sotmès el Principat en el context de la Gran Guerra. En aquest sentit, Gómez-Tello et al. (2019) han estimat nivells de preus regionals per a l'Espanya del primer terç del segle XX i mostren que, en cas de considerar-los, la distància real entre el PIB català i la mitjana espanyola se situaria el 1920 al voltant del 85%.

Taula 1. Descomposició de la desigualtat en producte per treballador, Espanya 1860-2015

	1860	1910	1950	1980	2015
Desigualtat PIB per actiu ocupat (índex de Theil)	0,070	0,155	0,050	0,030	0,014
Productivitat sectorial (%)	29,7	8,6	13,7	10,8	59,8
Estructura sectorial (%)	70,3	91,4	86,3	89,2	40,2
Total (%)	100	100	100	100	100

Font: Elaboració pròpia a partir de Díez-Minguela et al. (2018).

En les pàgines que segueixen, tractarem, en primer lloc, d'oferir evidència sobre els elements que ajuden a comprendre l'èxit de l'economia catalana en la primera fase històrica de creixement de les diferències territorials. En segon lloc, intentarem identificar les mancances existents en l'actualitat i, amb això, els problemes de caire estructural als quals ha de respondre l'economia catalana amb l'objectiu de trencar l'actual dinàmica i mantenir el ritme marcat per aquelles regions que avui s'estan distanciant de la norma estatal.

4. Els factors explicatius de la desigualtat econòmica regional

Una vegada s'ha revisat l'evidència relativa a la desigualtat territorial a Espanya i a l'evolució, en el seu si, de l'economia del Principat, l'objectiu, en les pàgines següents, és mirar d'identificar els factors explicatius de la posició relativa assolida per l'economia catalana al llarg del temps. En concret, s'exploren aquells aspectes relacionats amb les diferències territorials en productivitat del treball al llarg de diferents moments de la història. A tal fi, es planteja un exercici empíric que permet descompondre les diferències en producte per actiu ocupat entre aquelles que es relacionen amb la composició sectorial de les economies i les que ho fan amb l'existència de diferències en productivitat dins de cadascun dels sectors. L'exercici es construeix, en primer lloc, sobre l'agregat de l'economia espanyola per després quantificar la magnitud d'aquests efectes en una selecció de comunitats autònomes.

Com es pot comprovar a la taula 1, igual que s'observa en termes de PIB per càpita, la desigualtat total en producció per treballador va créixer de forma molt significativa entre 1860 i 1910. A partir d'aquest moment, va seguir una tendència decreixent que, en el cas de la producció per treballador, s'ha mantingut fins a l'actualitat. En particular, els valors de l'índex de Theil indiquen que la desigualtat en producte per treballador el 2015 (0,014) era molt menor que la registrada un segle abans, quan va assolir el seu màxim (0,155).

El factor més important a l'hora d'explicar aquesta evolució al llarg del temps sembla ser l'efecte associat a les diferències en les estructures productives. Aquest factor ha estat predominant fins a l'últim dels talls temporals i explica més de dos terços de la desigualtat en productivitat entre regions. No obstant això, en la darrera referència temporal, l'efecte associat a les diferències sectorials en productivitat ha incrementat de manera significativa la seva

contribució i ha superat el component estructural. Específicament, el component de productivitat sectorial explicaria al voltant del 60% de la desigualtat total en producte per treballador el 2015.

Aquests resultats suggereixen l'existència d'una relació de llarg termini entre el creixement de la desigualtat territorial i l'aparició de diferències rellevants en l'estructura sectorial de les regions. En el cas espanyol, aquestes diferències tenen el seu origen en la forta concentració territorial de la indústria durant les primeres fases del procés de desenvolupament econòmic, fet que ha estat corroborat en treballs previs (Tirado et al., 2002 i Martínez-Galarraga, 2012). Aquest resultat està en línia amb la hipòtesi proposada per Williamson (1965) sobre l'evolució i els determinants de la desigualtat regional en el llarg termini, que suggereix una senda en forma de U invertida. Aquesta argumentació relacionaria la reducció de la desigualtat amb la difusió territorial de la industrialització, que actuaria com a impulsor dels processos de convergència econòmica entre regions. No obstant això, també s'observa que les diferències territorials en productivitat dins dels sectors han recuperat importància a l'hora d'explicar la desigualtat en producte per treballador en el context dels primers anys del segle XXI, i han esdevingut l'element determinant del nou augment de la desigualtat territorial que ha transformat la U invertida en una N.

Per aprofundir en l'anàlisi dels determinants de l'evolució relativa de l'economia catalana en el context de l'economia espanyola, s'ha realitzat un exercici addicional de descomposició. En aquest cas, s'analitzen les diferències regionals en producte per treballador respecte a la mitjana espanyola per a les quatre comunitats autònomes que ocupen en l'actualitat les primeres posicions del rànquing espanyol de PIB per càpita: Madrid, el País Basc, Navarra i Catalunya. Els resultats d'aquest exercici es presenten, per als anys seleccionats, a la taula 2.

L'evidència presentada indica que tant les diferències en estructures productives com en productivitat del treball en els diferents sectors han tingut un paper rellevant en la comprensió dels diferencials de producció per treballador propis de les regions més desenvolupades. De fet, en la major part de casos s'observa l'existència d'una correlació positiva entre ambdós efectes. Com sabem, Catalunya va ocupar una de les tres primeres posicions del rànquing de NUTS2 espanyoles en termes de PIB per càpita des de 1860 fins a 1980. No obstant això, ha perdut posicions en el període més re-

Taula 2. Descomposició de les diferències en PIB per treballador, 1860-2015

	1860	1910	1950	1980	2015
Catalunya					
Estructura sectorial	9,8	30,8	15,1	7,1	1,6
Productivitat sectorial	6,8	28,9	11,9	8,0	5,1
Madrid					
Estructura sectorial	29,1	58,7	26,3	11,3	-1,2
Productivitat sectorial	14,7	0,9	5,0	9,6	9,7
Navarra					
Estructura sectorial	3,8	-0,1	-2,4	1,3	3,8
Productivitat sectorial	5,0	-10,5	4,3	5,8	5,0
País Basc					
Estructura sectorial	4,0	34,4	9,6	6,5	3,2
Productivitat sectorial	-21,0	21,8	27,8	10,0	10,0

Nota: La descomposició ha estat realitzada seguint la proposta de Hanna-Kim a Martínez-Galarraga et al. (2015).

Font: Elaboració pròpia a partir de Martínez-Galarraga et al. (2015) i Díez-Minguela et al. (2018).

cent. La descomposició realitzada mostra que Catalunya va mantenir aquesta posició de privilegi tant per una estructura productiva favorable com per un efecte productivitat sectorial positiu. Ara bé, des dels anys vuitanta, Catalunya ha començat a perdre posicions respecte a la NUTS2 líder, Madrid, i també respecte al País Basc. Aquesta pèrdua de posicions es relaciona amb l'evolució de l'efecte associat a la productivitat sectorial, que, tot i ser positiu, és menor que l'assolit per Madrid i el País Basc.

La base de l'èxit de l'economia basca en les últimes dècades es correspon amb la profunda reconversió industrial amb la qual es va abordar la sortida de la crisi dels anys 1980 i de l'efecte productivitat que es va aconseguir generar. De la mateixa manera, la privilegiada posició que ocupa avui Madrid s'explica principalment perquè ha estat capaç de generar de forma gradual un efecte positiu i creixent en aquest apartat, que ha assolit valors especialment elevats des de 1980. Això s'ha cimentat en una participació creixent d'un sector serveis d'elevat valor afegit que comporta, en termes relatius, una més intensa adopció de les noves tecnologies de la tercera i quarta revolució tecnològica, en un context d'integració internacional creixent dels mercats de serveis financers, d'assegurances o d'assessorament

tècnic a les empreses. Navarra, la regió que més ha millorat la seva posició dins l'escenari espanyol (11 el 1900 i 3 el 2000), mai va registrar un marcat efecte positiu lligat a la seva estructura sectorial i la seva actual posició s'explica fonamentalment per la presència d'un positiu i elevat efecte productivitat sectorial. Per contra, en el cas català, l'efecte associat a la productivitat dins dels sectors és el 2015 el més baix de la seva sèrie històrica, molt allunyat de l'aportació d'aquest component quan, fa un segle, Catalunya encapçalava el rànquing espanyol de productivitat i PIB per càpita.

En resum, es podria concloure que els factors que expliquen l'èxit o el fracàs de les regions en termes de producte per actiu empleat han canviat al llarg del procés de creixement econòmic. Durant les fases inicials, la diferència associada a l'estructura productiva va ser el principal factor explicatiu de la posició relativa de les regions. Però el procés de convergència entre les estructures productives regionals ha determinat que, des del darrer quart del segle XX, el principal determinant de la posició ocupada per una regió en el rànquing de rendes per treballador es relacioni amb el sentit que té l'efecte productivitat sectorial. Aquest factor ha guanyat poder explicatiu i sembla ser la clau de l'èxit sostingut en el llarg termini.

En aquestes condicions, i en referència al cas català, l'estructura sectorial va ser el factor clau en el seu enlairament relatiu en el context de la industrialització del segle XIX i durant el primer terç del segle XX. No obstant això, i en comparació amb les regions més pròsperes, en l'actualitat és la productivitat interna dels sectors el factor que la penalitza. En els temps de la intel·ligència artificial, la baixa participació dels segments que fan un ús més intens de les noves tecnologies dins de l'agregat industrial o de serveis actua com un llast perquè el Principat pugui seguir l'estela de les regions que lideren avui l'economia espanyola, i la condemnen a ocupar posicions molt allunyades d'aquest lideratge quan la referència és l'economia europea.

5. Conclusions

L'evidència aportada en els punts anteriors permet assenyalar dos aspectes fonamentals. El primer és que Catalunya segueix sent una de les regions més pròsperes de l'Estat gràcies a la posició adquirida durant la primera gran fase del desenvolupament econòmic espanyol, entre 1860 i 1930. Des de llavors, el PIB català no ha parat de caure en termes relatius. Catalunya va ser la locomotora d'Espanya i la inèrcia l'ha mantingut durant més d'un segle en les primeres posicions, en una dinàmica en què la convergència de rendes entre regions ha estat la norma fins als anys 1980. No obstant això, en l'actualitat, la desigualtat territorial està tornant a despuntar, a Espanya i a Europa, i les eines del passat no serveixen per avançar en aquest nou context. En aquest sentit, i aquest és el segon aspecte fonamental, es pot concloure que Catalunya es troba en una cruïlla històrica: seguir la senda de les regions més riques i distanciar-se de nou, per sobre, de la mitjana estatal o continuar com fins ara, apropant-se de manera perillosa als nivells de PIB per capita dels territoris de renda mitjana de l'economia espanyola.

Si alguna lliçó es pot extreure de la història és que la situació econòmica d'un país, d'un territori, no és immutable. Hi ha moments clau, punts de trencament, en els quals s'obren noves oportunitats de desenvolupament. Aprofitar-les porta al progrés relatiu. No fer-ho aboca a un estancament secular, amb implicacions evidents i persistents sobre el nivell de vida dels ciutadans. Tot apunta que en l'actualitat estem vivint un d'aquests grans moments històrics. Catalunya va registrar el seu gran èxit en el context del primer d'aquests grans punts d'inflexió, el corresponent a la industrialització del segle XIX. La història relatada en aquestes pàgines ens mostra que el

nivell de vida de les pròximes generacions dependrà de la forma com s'abordi aquesta nova cruïlla. La inèrcia ja no serveix i la prosperitat futura de Catalunya passa per tornar a ser una màquina que tiri del procés de desenvolupament estatal i, per què no, europeu.

Fent nostres les paraules amb les quals Albert Carreras tanca el discurs de recepció com a membre numerari de la secció de Filosofia i Ciències Socials de l'Institut d'Estudis Catalans (Carreras, 2019): "Les forces que empenyen la convergència sobre la mitjana són molt poderoses, però molts països han reeixit a reconstruir el seu lideratge econòmic, tecnològic i de benestar. El futur està per fer però no es farà sol. Caldrà la màxima implicació de tothom". ■

Referències

- Carreras, A.** (2019). *L'economia catalana: una visió plurisecular*, Institut d'Estudis Catalans, Barcelona.
- Díez-Minguela, A., Martínez-Galarraga, J. i Tirado-Fabregat, D.A.** (2018). *Regional inequality in Spain, 1860-2015*, Palgrave Macmillan, Cham, Switzerland.
- Gómez-Tello, A., Díez-Minguela, A., Martínez-Galarraga, J. i Tirado-Fabregat, D.A.** (2019). *Regional prices in early twentieth-century Spain: a country-product-dummy approach*, *Climometrica*, 13, 245-276.
- Martínez-Galarraga, J., Rosés, J.R. i Tirado-Fabregat, D.A.** (2015). *The long-term patterns of regional income inequality in Spain, 1860-2000*, *Regional Studies*, 49(4), 502-517.
- Martínez-Galarraga, J.** (2012). *The determinants of industrial location in Spain, 1856-1929*, *Explorations in Economic History*, 49(2), 255-275.
- Nadal, J. i Maluquer de Motes, J.** (1985). *Catalunya, la fàbrica d'Espanya: un segle d'industrialització catalana, 1833-1936*, Ajuntament de Barcelona, Barcelona.
- Williamson, J.G.** (1965). *Regional inequality and the process of national development: a description of the patterns*, *Economic Development and Cultural Change*, 13, 1-84.
- Rosés, J.R. i Wolf, N. (eds.)** (2019). *The economic development of Europe's regions. A quantitative history since 1900*, Routledge, London.
- Tirado-Fabregat, D.A., Paluzie, E. i Pons, J.** (2002). *Economic integration and industrial location: the case of Spain before World War I*, *Journal of Economic Geography*, 2(3), 343-363.