
KuLTIC 08.

Paradoxes del contacte entre cultures: l'ús pedagògic de la *webquest*¹

Enric Prats (1), Elisabet Higuera (2) i Amèlia Tey (3)

- (1) Doctor en Pedagogia. Imparteix docència d'Educació Multicultural a la Facultat de Pedagogia (Universitat de Barcelona) i fa de consultor d'Interculturalitat i Educació (Universitat Oberta de Catalunya). És membre del Grup de Recerca en Educació Moral (GREM).
- (2) Professora del Departament de Didàctica i Organització Educativa (Facultat de Pedagogia, Universitat de Barcelona) i membre del grup de recerca consolidat ESBRINA.
- (3) Doctora en Pedagogia i llicenciada en Psicologia. Professora del Departament de Teoria i Història de l'Educació (Facultat de Pedagogia, Universitat de Barcelona). És membre del Grup de Recerca en Educació Moral (GREM) i del Grup Innova-the.

Resum

A Catalunya, la presència de persones immigrades d'arribada recent ha significat un canvi substancial en les percepcions individuals i les representacions socials sobre la diversitat cultural. Aquest canvi ha resultat més destacat entre la població jove, en fase de construcció de la seva identitat, que ha hagut d'abordar les paradoxes del contacte entre cultures a partir d'estratègies de relació poc estructurades i planificades amb aquesta finalitat. La recerca KuLTic'08 ha explorat l'impacte de determinades paradoxes que es produeixen en el contacte amb altres realitats diferents a la pròpia i ha aplicat experimentalment un material en *webquest*, amb un enfocament socioafectiu i cognitiu i seguint els plantejaments pedagògics de l'aprenentatge cooperatiu.

Paraules clau: Immigració, diversitat cultural, paradoxes, tecnologies de l'aprenentatge, racisme.

1. Aquest estudi ha rebut un ajut de la Secretaria per a la Immigració i de la Direcció General de Recerca dins la convocatòria ARAI-2006.

1. Introducció

El projecte KulTic'08 sorgeix de la inquietud de recollir evidències sobre l'eficàcia de les tecnologies de l'aprenentatge i el coneixement (TAC) per desenvolupar competències relacionades amb la convivència en contextos culturalment diversos. Així, la recerca ha mirat de fer confluïr dos camps de treball d'una rellevància social important: les tecnologies aplicades a l'educació formal i el tractament educatiu de la diversitat cultural. La innovació pedagògica sempre ha estat una característica de l'educació a Catalunya; en aquesta línia, resulta fonamental, per al sistema educatiu, incrementar i sobretot millorar les accions i el material formatiu destinat a desenvolupar les competències d'aquests joves, i també facilitar al professorat el procés de creació i aplicació d'aquestes eines.

Simultàniament, la presència de persones immigrades d'arribada recent ha significat un canvi substancial en les percepcions individuals i les representacions socials sobre la diversitat cultural. Aquest canvi ha resultat més destacat entre la població jove, en fase de construcció de la seva identitat, que ha hagut d'abordar les paradoxes del contacte entre cultures a partir d'estratègies de relació poc estructurades i planificades amb aquesta finalitat. En aquest doble context, altament sofisticat tecnològicament i culturalment plural i divers, es fa imprescindible recollir evidències sobre les millors estratègies de comunicació i comprensió intercultural entre tots els joves, persones immigrades i no immigrades. El treball col·laboratiu, mediat o assistit per eines informàtiques, es presenta com un dels reptes centrals per assolir els objectius esmentats.

La finalitat de la recerca ha estat explorar l'impacte de determinades paradoxes que es produeixen en el contacte amb altres realitats diferents a la pròpia i aplicar experimentalment un material per abordar-les de manera òptima. El material volia incidir en les capacitats vinculades a les relacions socials (que inclou les relacions entre iguals, les relacions intrafamiliars, les relacions intergeneracionals) i a la construcció de la identitat (especialment vinculada amb determinats temes referits al cos, la salut, l'explotació sexual, les addiccions, etc.), i també volia incidir en les capacitats relacionades amb la presa de posició sobre temes controvertits (amb un especial èmfasi sobre el raonament moral, la comprensió crítica, etc.). Amb aquesta finalitat es va dissenyar un material seguint un enfocament socioafectiu i cognitiu, amb els plantejaments pedagògics de l'aprenentatge col·laboratiu, a partir d'una metodologia narrativa, per fer emergir les inquietuds i expectatives que genera el contacte amb altres cultures. La plataforma de treball era en *webquest*,² com a entorn privilegiat que ha de facilitar la seqüenciació didàctica d'una manera ordenada i sistemàtica, alhora que promou el treball entre iguals. Cal agrair la participació del professo-

2. La *webquest* és un entorn de treball en una pàgina web que recull activitats per a l'alumnat orientades a la investigació en què els recursos de treball es troben a Internet.

rat i de l'alumnat que han dut a terme les activitats del material Kultic'08,³ com també la tasca que ha realitzat cada una de les persones del grup de recerca.

2. Marc teòric de la recerca

La presència de persones amb sensibilitats culturals diferents a Catalunya genera punts de fricció que la convivència democràtica ha de saber resoldre. L'educació, com a espai de gestió i entrenament d'aquesta convivència, és un lloc privilegiat per dur a terme tota mena de recerques que tinguin una dimensió aplicada per mirar de modificar les actituds poc adequades a un model democràtic. En aquesta recerca, s'ha partit de la consideració que les realitats emergents se superposen a les anteriors i obliguen a fer un replantejament del model social per donar cabuda a aquestes noves opcions o models de vida. Aquesta línia de treball vincula el ple desenvolupament de la societat a l'emancipació dels seus membres i dels grups que les representen.

Una visió reduccionista situaria el fet migratori com a factor desencadenant de tot aquest procés, oblidant que hi ha dinàmiques econòmiques, socials i polítiques de gran abast generadores de la transformació que experimenta la societat actual. Els fluxos migratoris tenen un protagonisme evident en aquestes transformacions, però en són la conseqüència i no pas la causa. Per dur a terme un tractament integral dels fenòmens apuntats, el Grup de Recerca d'Educació Moral de la Universitat de Barcelona, on s'ubica la recerca que presentem, ha desenvolupat en els darrers anys un marc conceptual i una metodologia de treball, coherent amb els plantejaments anteriors, situada en una posició constructivista i dialògica, que cerca el ple desenvolupament de la personalitat moral de l'individu en situacions d'interacció social. La hipòtesi central és que la persona resulta competent, des del punt de vista ètic i moral, quan desplega un conjunt de capacitats relacionades amb la construcció del jo, la convivència i la reflexió sociomoral. En altres paraules, l'educació ha de desenvolupar la presa de consciència, la presa de posició i la presa de decisions. Es tracta, en definitiva, de fer un abordatge pedagògic que miri de combinar les tècniques i les estratègies en les tres dimensions apuntades.

Finalment, en relació amb el material desenvolupat sota la metodologia en *webquest*, convé recordar les aportacions de Tom March, investigador que va impulsar aquesta metodologia amb el seu creador Bernie Dodge, que les definia com «una estructura d'aprenentatge basada en suports pedagògics que utilitza vincles a recursos disponibles en el web per a la resolució d'una tasca autèntica que motivi l'alumnat a investigar [...], facilitant alhora la transferència d'aprenen-

3. El material Kultic'08, com s'explicarà més endavant, segueix la metodologia *webquest*. Està disponible a <<http://www.kultic.net>>.

tatges per al món real, visible en el seus propis processos metacognitius».⁴ El punt de partida de la metodologia *webquest* és el desenvolupament en l'alumnat de la capacitat de navegar per Internet, aprendre a seleccionar i recuperar dades de múltiples fonts i desenvolupar les habilitats de pensament crític.⁵ Aquesta definició porta implícites diverses teories psicopedagògiques, especialment el constructivisme, l'aprenentatge situat i contextualitzat,⁶ l'aprenentatge cooperatiu⁷ i l'aprenentatge centrat en l'aprenent. D'altra banda, l'aprenentatge col·laboratiu, com a estratègia didàctica central que recull principis de la pedagogia activa, ha estat profundament treballat i aplicat per abordar situacions educatives de diversitat cultural.⁸ Entre altres qüestions, el més destacable de les metodologies esmentades és que el rol del professorat es modifica substancialment. Com que la informació necessària per dur a terme la tasca està disponible a la xarxa i les activitats requereixen la intervenció de més d'un subjecte a causa del repartiment de tasques, el professorat pot atendre específicament com s'està produint el procés d'aprenentatge, resoldre dubtes fonamentals i atendre especialment els aspectes actitudinals i motivacionals de l'activitat.

3. Disseny metodològic

L'objectiu central de la recerca ha estat contribuir al desenvolupament d'estratègies en els joves de secundària per tal de fomentar la convivència, el respecte, el coneixement i l'intercanvi entre persones de diverses filiacions culturals. Més en concret, els objectius específics del projecte eren els següents:

1. Detectar els estereotips positius i negatius dels estudiants de secundària sobre la immigració i les persones immigrades i, en general, sobre l'impacte a Catalunya de l'increment de la diversitat cultural, i explorar les situacions derivades del contacte entre cultures que generen una interpretació paradoxal en els joves.
2. Experimentar i avaluar una eina en format *webquest* per superar estereotips i desenvolupar estratègies de relació social positiva, especialment habilitats empàtiques, d'autoconeixement, de capacitat crítica i de judici moral.

Amb aquests objectius es va preparar un material amb un format derivat de la metodologia *webquest* adaptat a les finalitats del projecte. Les unitats tenien entitat

4. March, 2003.

5. Dodge, 1998.

6. Lave, 1988; Bereiter, 1997; Engeström i Cole, 1997.

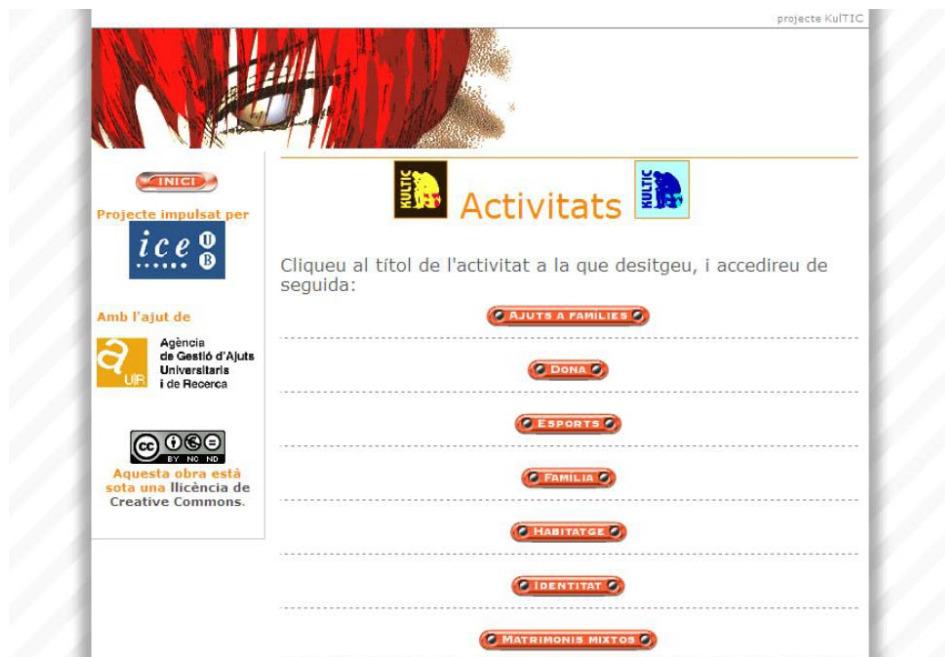
7. Engeström, 1993.

8. Batelaan, 2000; Batelaan i Fiorentino, 2000.

per si mateixes i eren combinables amb d'altres activitats, o bé aplicables com a activitat única. L'oferta d'activitats responia a temàtiques d'actualitat social, i presentaven certa controvèrsia en la seva solució, sempre amb l'objectiu d'ajudar els alumnes a superar prejudicis i estereotips. El material feia referència als temes següents: ajuts a les persones immigrades; dones immigrades; esports; les famílies; habitatges; identitat i geografia; parelles i casaments amb estrangers; festa en un local; campanya electoral; alumnes immigrants a l'escola; bandes i racistes; feina.⁹

L'entorn destinat a l'alumnat adoptava una imatge pròpia, a l'estil dels còmics *manga*. Aquest encapçalament ajudava a identificar els destinataris de l'entorn.

Imatge 1. Material per a l'alumne. Menú principal



Cada unitat de treball s'estructurava en una presentació, una seqüència de treball, una síntesi i una proposta d'avaluació. Cada unitat requeria un treball de recerca col·laboratiu i l'ús d'eines telemàtiques. El temps de dedicació oscil·lava entre les quatre i vuit hores, en funció del nivell del grup. La proposta d'aplicació era per incloure dins de les hores de tutoria, tot i que un plantejament transversal seria l'òptim. Els temes i les tasques demanades queden recollits en la taula 1.

9. El material elaborat es pot consultar en el web <<http://www.kultic.net>>, domini adquirit específicament per al projecte i construït per poder fer la difusió i el seguiment de les propostes didàctiques.

Taula 1. Kultic. Temes i tasques treballades amb el material

Tema	Pregunta motivadora	Tasca
Ajuts a famílies	Les persones immigrades s'emporten tots els ajuts?	Resposta a una carta publicada en un bloc .
Dona	Pateix discriminació la dona en totes les cultures?	Publicar una imatge de la dona occidental en un ftobloc .
Esports	Una medalla olímpica guanyada per un esportista nacionalitzat és un èxit nacional?	Article periodístic per publicar en un bloc .
Família	El model tradicional de família està en crisi?	Redactar un manifest i publicar-lo en un wiki .
Habitatge	Tothom té dret a un habitatge digne independentment d'on sigui?	Presentació power point amb conclusions d'una cerca guiada.
Identitat	«Pot ser que jo estimi més Catalunya que un català pròpiament, però ningú em creurà!»	Anàlisi comparatiu per publicar en un wiki .
Matrimonis mixtos	Els matrimonis mixtos són per conveniència?	Elaborar l' storyboard d'una pel·lícula o curtmetratge i publicar-lo en un bloc .
Oci	S'hauria de permetre gaudir de celebracions separant homes i dones?	Joc de rol d'una mediació i publicar un resum en un bloc .
Promoció social	T'imagines una presidenta de la Generalitat?... i, a més, amb <i>hijab</i> ?	Cartell d'una campanya electoral .
Rendiment escolar	Les teves notes depenen dels companys d'altres nacionalitats?	Debat i informe de les conclusions en un wiki .
Seguretat ciutadana	Violència i immigració poden estar relacionats?	Article periodístic per publicar en un bloc .
Treball	La gent immigrada té dret al mateix tipus de treball que tenen els d'aquí?	Expressar l'opinió fent servir un voki .

Els instruments de recollida de les dades van ser els següents:

- qüestionari inicial dirigit a tot els alumnes participants (n=927);
- observacions no participants de les aules durant l'aplicació del material;
- anàlisi de les produccions finals elaborades pels alumnes;
- qüestionari final a tots els alumnes d'una selecció de centres que havien aplicat el material en *webquest*.

En la fase inicial de la recerca hi van participar 39 centres d'ensenyament secundari, que acollien 927 alumnes (27 de centres públics i 12 de concertats), amb una representació geogràfica equilibrada entre Barcelona i l'àrea més pròxima (18 cen-

tres); la segona «corona» de Barcelona (10), i la resta del país (11).¹⁰ Els centres estan ubicats en barris o poblacions amb una presència mitjana del 13 % de persones immigrades a la zona.

El nombre mitjà d'alumnes era de 23 per aula, dels quals 6 (26 %) eren d'origen estranger, sempre en valors mitjans, i amb una oscil·lació entre cap alumne i 20. Així mateix, el percentatge d'alumnes estrangers als centres era d'un 21 %.

El 60,4 % del professorat tenia entre els 30 i els 45 anys. Per tant, és un perfil que, per generació, no es pot considerar nadiu digital, però que demostra interès i una valoració positiva de l'ús de les TAC per a finalitats educatives. El professorat declarava que fa servir les TAC a la seva docència de manera habitual: poc més de la meitat utilitza les TAC entre el 15 % i el 45 % del total de la docència.

4. Resultats

■ 4.1. Actituds sobre el fet migratori i la diversitat cultural

■ 4.1.1. Percepcions sobre el fet migratori

La recerca indaga, en primer lloc, les percepcions generades al voltant del fet migratori a partir dels coneixements i contacte que tenen els joves amb persones immigrades.

D'entrada, un de cada tres joves enquestats creu que a Catalunya hi ha menys d'un milió de persones immigrades i un altre de cada tres afirma que n'hi ha més dos milions.¹¹ A més, la meitat dels joves perceben que hi ha menys persones immigrades en situació administrativa irregular que les estimacions aportades per alguns estudis.

Hi ha un coneixement relativament clar de la situació de les persones immigrades en situació no regularitzada: dos de cada tres joves saben que un immigrant sense papers no es pot comprar una casa i menys de la meitat afirma que no es poden treure el graduat escolar; en canvi, tres de cada cinc joves afirmen que totes les persones immigrades tenen l'obligació de passar una revisió mèdica.

Finalment, la recerca recull la valoració que els joves enquestats fan de la presència de persones immigrades a Catalunya. El 37,0 % té la sensació que hi ha «bastants»

10. A la primera àrea corresponen els centres de Badalona, Barcelona, l'Hospitalet de Llobregat, Montcada i Reixac, i Santa Coloma de Gramenet; a la segona àrea, els d'Argentona, Cerdanyola del Vallès, el Prat de Llobregat, Granollers, Martorell, Mataró, Sant Boi de Llobregat i Viladecans; a la tercera àrea, els centres d'Anglès, Esparreguera, Montornès del Vallès, Olesa de Montserrat, Palau-solità i Plegamans, Salt, Sant Hilari Sacalm, Sant Sadurní d'Anoia, Santa Maria de Palautordera i Santa Perpètua de Mogoda.

11. Segons xifres provisionals de padró municipal facilitades per la Secretaria per a la Immigració, el nombre de persones estrangeres empadronades amb data d'1 de juliol de 2008 era d'1.209.395 persones (16,2% del total de la població de Catalunya).

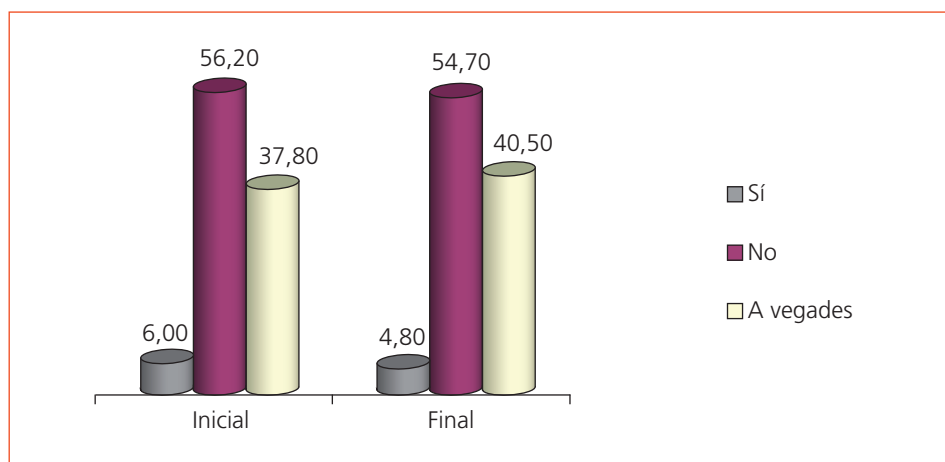
persones immigrades, el 26,3 % opina que n'hi ha «moltes» i el 21,7 % considera que hi ha «massa» persones immigrades a Catalunya. El 13,2 % de la mostra no ho sap i només un 1,8 % pensa que no n'hi ha gaires. En resum, un de cada dos joves opina que n'hi ha «molts» o «massa» persones immigrades a Catalunya.

■ 4.1.2. Actituds sobre el fet migratori

La recerca va indagar, abans i després de l'aplicació del material, una autovaloració personal sobre el racisme, amb una pregunta directa: *Et consideres racista?*

El gràfic 1 mostra una diferència interessant per l'increment relatiu mostrat entre el qüestionari final i l'inicial, sense que es pugui afirmar que sigui estadísticament significativa. Convé destacar que més de la meitat es declaren clarament *no racistes*, amb una inclinació a mostrar-se racistes en determinades ocasions, com veurem tot seguit.

Gràfic 1. Alumnat. Autovaloració de racisme (dades relatives)



El tòpic sobre la repercussió negativa dels nois i noies d'origen immigrant en el rendiment acadèmic del conjunt de la classe va ser valorat de la manera següent:

- Dos de cada tres no perceben cap repercussió negativa en termes de rendiment acadèmic del conjunt de classe.
- Un de cada deu afirma que no hi ha relació entre una cosa i l'altra.
- Un de cada quatre sí que hi veu relació de causa-efecte.

Així mateix, dos de cada tres afirmen que les persones immigrades poden viure on vulguin perquè són persones (opinió «humanitària»), a diferència del 16 % dels

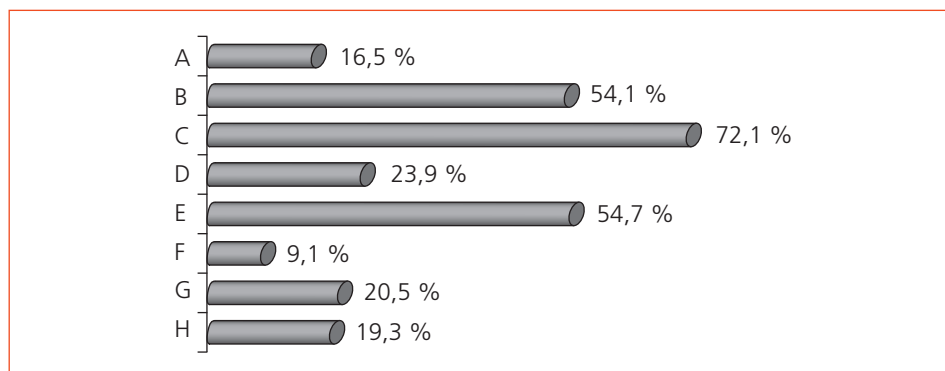
joves, que diuen que la immigració és important perquè necessitem gent per treballar en llocs que els d'aquí no volen o no poden ocupar (visió «instrumental»).

En aquest ítem, hi ha una diferència estadísticament significativa abans i després de treballar amb el KulTIC'08:

- Augmenta l'opinió més «humanitària».
- Es redueix el nombre d'opinions «instrumentals»
- Es redueix el nombre de respostes «no ho sé».

Finalment, els enquestats opinen sobre un seguit d'afirmacions relatives a determinades accions relacionades amb les persones immigrades.

Gràfic 2. Alumnat. Actitud sobre el fet migratori (opinions generals)



- A. Els immigrants haurien de tornar als seus països i s'acabarien els problemes.
- B. Els immigrants tenen dret a venir aquí i ens hem d'organitzar tots junts.
- C. Els immigrants poden venir, però s'han d'adaptar als costums d'aquí.
- D. Els immigrants fan baixar l'atur.
- E. Els immigrants augmenten la delinqüència.
- F. Els immigrants fan que els pisos siguin més cars.
- G. En vint anys, no existirà el català per culpa dels immigrants.
- H. Els immigrants s'esforcen menys que la gent d'aquí.

En resum, tres de cada quatre mostren una opinió que podem catalogar d'*assimilacionista* (ítem C), la meitat té una actitud *tolerant* (ítem B) i un de cada sis té una actitud clarament de *rebuig* (ítem A). A més, la meitat opina que hi ha relació entre immigració i augment delinqüència; un de cada quatre opina que hi ha relació entre immigració i reducció de l'atur; un de cada cinc opina que la immigració afectarà l'existència del català; un de cada cinc considera que les persones immigrades s'esforcen menys que els autòctons, i un de cada deu relaciona la immigració amb l'augment dels preus dels pisos.

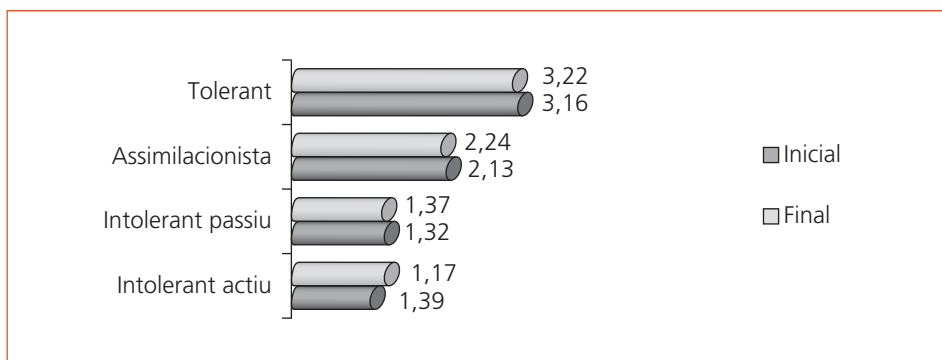
■ 4.2. Paradoxes de la diversitat cultural. Situacions

El nucli central del qüestionari constava de vuit situacions en què l'alumne havia de mostrar la seva posició sobre el tema. Totes les situacions van ser presentades en el qüestionari inicial i també en el qüestionari final, després d'haver treballat amb els materials KulTic'08. Les possibilitats de resposta a cada situació responien a alguna de les posicions següents:

- *tolerant*: l'opinió fa referència a una actitud acollidora, d'acceptació de l'altre, de recerca de solucions, etc.
- *assimilacionista*: l'opinió no accepta del tot el fet migratori, però no el rebutja; es posa com a referència la forma de vida i els costums de la societat d'acollida.
- *intolerant passiu*: l'opinió s'orienta a no acceptar el fet migratori però no fa res per evitar aquesta situació; preferiria que no hi hagués immigració, però no actua en contra.
- *Intolerant actiu*: es rebutja el fet migratori i s'actua per evitar-la.

Les respostes dels alumnes s'han tabulat en una escala de. Resultats:

Gràfic 3. Alumnat. Actitud general sobre la immigració (dades relatives)



De manera resumida, dos de cada cinc alumnes de la mostra presenta una actitud tolerant envers la immigració en la majoria de situacions plantejades, abans i després d'aplicar el material. Gairebé un de cada tres té una posició intolerant; abans d'aplicar el material, la posició d'intolerància activa presenta una puntuació més alta, que es redueix significativament després d'aplicar el material. Un de cada quatre té una actitud assimilacionista, abans i després d'aplicar el material. En definitiva, es produeix un increment lleuger, però no significatiu, després de l'aplicació del material en l'actitud de tolerància, i és estadísticament significativa la reducció que es produeix en la categoria dels intolerants actius.

A continuació, presentem cada una de les situacions i els resultats més destacats.

■ 4.2.1. *El mocador al cap (hijab)*

Situació:

- Imagina't que arriba una companya nova a la teva classe i la fan seure al teu costat; és musulmana i porta el mocador que li tapa els cabells i les orelles (hijab). Al teu centre ningú no porta mocador al cap. Al cap d'uns dies, et demana si creus que s'ha de treure el mocador. Què li contestes?

En aquesta situació es presenten dues posicions extremes ben marcades: la tolerant i la intolerant activa. En el cas del hijab, la distribució de la mostra semblaria reproduir el debat social i mediàtic, que es decanta sovint per posicions ambivalents entre la tolerància i el rebuig clar; sembla que no hi hagi un punt intermedi. L'evolució inicial i final no mostra diferències estadísticament significatives, tot i l'increment lleuger de la posició tolerant i la reducció de la intolerància activa, fenomen que serà reiteratiu en tot aquest apartat.

■ 4.2.2. *Discriminació positiva*

Situació:

- Arriba un company nou a classe, que no parla gens en català perquè és d'un país d'Amèrica Llatina. Li han fet unes classes de reforç i li han adaptat els continguts i les activitats. A final del trimestre, la professora de català dóna les notes. Encara que el seu nivell de català és clarament inferior al teu, ell ha aprovat i tu has suspès. Com reacciones?

La posició més freqüent és la tolerant, amb un increment notable i estadísticament significatiu en el moment final. La posició d'intolerància activa és molt inferior i també presenta una reducció important en el segon moment de l'enquesta, després d'haver aplicat el material, cosa que es repeteix en tots els ítems d'aquest apartat.

■ 4.2.3. Comportaments en llocs públics

Situació:

- Vas al metge perquè tens un refredat que no te'l treus des de fa dies. Arriben un home i una dona d'aparença estrangera i s'asseuen al teu costat; l'home té una tos molt forta i no para d'esternudar; se li escapa un gargall a terra. Què li dius?

En situacions de caire incívic, clarament brutes o escatològiques com la que s'ha presentat, l'opinió es decanta per la posició intolerant, però passiva, i en segon lloc per la posició tolerant. La tendència es manté en els dos moments de l'enquesta, sense variacions apreciables.

■ 4.2.4. Estereotips per atributs físics

Situació:

- Vas caminant pel carrer i passa corrent pel teu costat una dona d'aspecte romanès perseguida per un policia. Què fas?

La posició assimilacionista té una gran acollida en aquest ítem, seguida de la intolerant activa; sens dubte, els ítems relacionats amb la sensació d'inseguretat al carrer generen reaccions assimilacionistes, de caire inhibitor. No hi ha canvis estadísticament significatius en comparació amb el segon moment de l'enquesta, tot i l'increment net en la posició assimilacionista i la reducció que anem repetint que s'observa en la d'intolerància activa.

■ 4.2.5. Estereotips per atributs etnoculturals

Situació:

- Tens un mòbil acabat d'estrenar. L'Ahmed, d'origen marroquí, t'avisa que vigilis perquè et pot «volar»; ell fa temps ja havia estat acusat del robatori d'un mòbil, però mai no es va poder demostrar. Al migdia, quan tornes a casa, t'adones que t'ha desaparegut. Què fas quan tornes a l'institut?

Tot i que l'actitud assimilacionista és la més expressada en aquest ítem, el gràfic mostra un repartiment equilibrat en la resta d'opcions, que pot demostrar la dificultat per prendre una decisió *en fred* sobre qüestions materials, sobretot sabent que l'estereotip sobre els magrebins és força estès. Tampoc no hi ha diferències en cada

un dels moments de l'enquesta, tot i que cal remarcar la reducció de l'actitud d'intolerància activa.

■ 4.2.6. Antiracisme proactiu I

Situació:

- Et passen un vídeo pel mòbil on es veu com apallissen un company de classe, el Zhen Zhen, que ha vingut fa dos anys de la Xina. De fet, ho fan per riure-se'n, sense intenció de fer-li mal, perquè entre tres o quatre el peguen a l'estil ninja, amb puntades de peu voladores, cops de karate, etc. Ell no sembla que s'ho passi gens bé. Què fas?

La valoració d'aquest ítem i dels següents s'ha transposat per poder interpretar-lo amb exactitud. La posició assimilacionista significa que la persona rebutja l'agressió pensant més en les conseqüències directes que pot tenir el fet de difondre les imatges, mentre que la tolerant no accepta de cap manera les agressions per la seva connotació racista. Les posicions d'intolerància fan referència a una acceptació tàcita de les raons de l'agressió.

L'actitud assimilacionista i la tolerant presenten la majoria de les posicions adoptades; el factor de l'agressió física, la ridiculització afegida i, no cal dir-ho, el fet que sigui un company de classe pot fer inclinar l'actitud cap a posicions d'acceptació i acomodació, també assimiladores. No es produeix variació destacada en el segon moment de l'enquesta, tot i un lleuger increment de la posició assimilacionista i la reducció de la d'intolerància activa.

■ 4.2.7. Antiracisme proactiu II

Situació:

- Aneu a una discoteca tots els de classe en un viatge de final de curs. A la classe hi ha la Musarat que vesteix sempre amb el sari, el vestit tradicional de l'Índia. Quan la veuen, els porters de la discoteca no la deixen entrar perquè porta aquest vestit. No és la primera vegada que us passa això amb aquesta companya. Què fas?

Igual que en l'ítem anterior, es mantenen les posicions tolerants i assimilacionistes, amb un equilibri més destacat a favor de la posició tolerant. Les actituds intolerants es reequilibren, en comparació també amb l'ítem anterior. Tampoc no hi ha diferències abans i després d'aplicar el material, tot i que cal insistir que es repeteix una reducció en l'actitud d'intolerància activa.

■ 4.2.8. Antiracisme proactiu III

Situació:

- Estàs mirant un partit de futbol amb uns companys de classe. El vostre equip va perdent per un gol. Falta un minut per acabar el partit i us xiulen un penal. El xuta un jugador negre que mai no falla els penals. Però tira la pilota fora i un amic teu insulta el jugador: «Negre de merda, que només saps saltar com els micos de la selva». Què li dius?

A diferència dels dos anteriors, la posició tolerant i d'antiracisme proactiu adquireix una importància més destacada, es redueix l'assimilacionista i augmenta considerablement la d'intolerància passiva. No hi ha tampoc cap canvi important segons el moment d'administrar el qüestionari.

4.3. Eficàcia del material Kultic'08

Aquesta part dels resultats es referirà als materials pedagògics elaborats i aplicats responnent al segon objectiu d'aquesta recerca. En concret, aportarem resultats relatius a les condicions d'aplicació (sobre la situació d'aplicació i l'actitud del professorat), i sobre els aprenentatges adquirits amb el Kultic'08, tant els relatius a les actituds generals d'ús dels ordinadors, treball en equip, etc., com també els que fan referència al fet migratori (millor coneixement del fet migratori, etc.).

■ 4.3.1. Situació d'aplicació¹²

En primer lloc, convé destacar la varietat de temes escollits. Les *webquest* més triades van ser les següents: *Dones*, *Oci*, *Promoció social*, *Família*, *Esports*, *Identitat*. El professorat va expressar que aquests temes tenien més interès per als seus alumnes (especialment la de *Dones* i també en el cas de la d'*Esports*).

Quant a l'actitud del professorat, en els casos que l'activitat va anar bé, el professorat comentava que el seu rol havia canviat durant la sessió:

- En un principi, era més controlador (no impositor) o organitzador i en el decurs de l'activitat s'havia anat modificant i diluint.

12. Els resultats d'aquest apartat s'han obtingut per observació directa realitzada per persones entrenades del nostre grup de recerca, completada amb entrevistes personals amb el professorat que ha conduït les sessions de treball amb els alumnes. Convé recordar que el material determinava el procés d'aprenentatge i marcava els passos que calia fer en cada moment.

- En la majoria dels casos, quan el professor copsava un bon funcionament dels grups i una bona dinàmica, se'n «retirava» i adoptava una posició secundària.
- En algunes situacions adoptava, des d'un principi, una actitud d'escolta i, només puntualment, participava en l'organització de la dinàmica.
- En algun cas, havia d'intervenir per trencar el monopoli dialèctic que es produïa entre dos grups enfrontats.

En general, segons l'observació realitzada, el professorat sempre es va mostrar motivador; fins i tot en tres casos, una professora va prendre una actitud molt activa en constatar que els grups estaven molt passius: feia preguntes i dirigia molt més el grup per tal de motivar-los.

En la majoria dels casos, l'activitat va ser molt ben rebuda per la classe i es va mostrar una actitud d'implicació, concentració i treball. Els alumnes tenien domini de les TIC en força casos, i per això no tenien problemes en l'execució de l'activitat, tot i que en algun cas hi va haver dificultats perquè a l'aula hi havia pocs ordinadors. En un altre cas, la poca motivació dels estudiants s'argumentava a partir de les seves característiques i dificultats d'aprenentatge. En els casos que no va funcionar tan bé, els alumnes van argumentar que s'havia de llegir massa i l'activitat era molt llarga. A vegades no entenien el significat d'alguna pregunta.

No es percep que la mida dels grups fos un impediment per realitzar l'activitat perquè en els grups més nombrosos van fer treball en petits grups i també va donar molt bon resultat. En un cas es va percebre que en grups molt nombrosos es facilita l'aparició de líders, que poden monopolitzar el debat. La tradició escolar en l'aplicació de dinàmiques participatives ajuda molt perquè l'activitat tingui un bon resultat. Per això el treball cooperatiu o col·laboratiu, en què es basa el material presentat, pot tenir més èxit si s'ha treballat abans amb aquests plantejaments. Així, es nota quan els estudiants no estan habituats a treballar amb aquest tipus de dinàmiques participatives, perquè es fa difícil una bona dinàmica i assolir els objectius previstos.

La infraestructura informàtica a l'aula resulta primordial en un material d'aquestes característiques, especialment la dotació d'equips suficients i de connexió a la xarxa. Tenir suficients ordinadors per als alumnes, fins i tot per treballar individualment, ha estat una variable considerada per tot el professorat. Quan l'aula d'ordinadors està poc disponible o hi ha molts virus a l'ordinador, les dificultats augmenten; encara és més difícil quan la connexió a la xarxa està protegida (Youtube, vídeos en general, etc.).

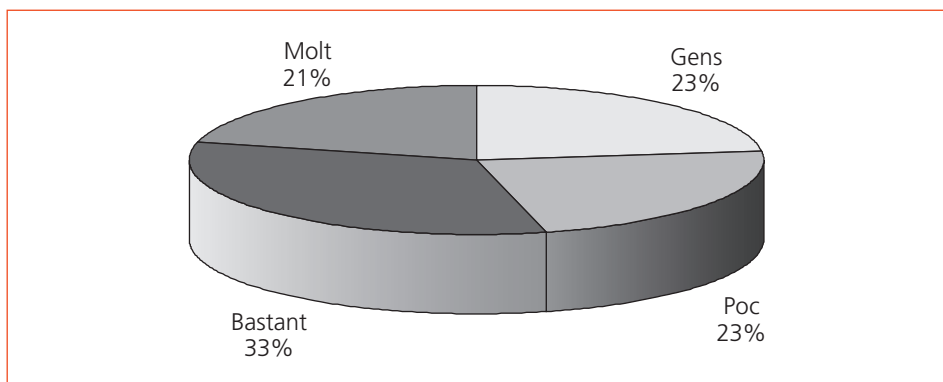
■ 4.3.2. *Aprenentatges assolits*

En aquest apartat, a més de les observacions no participants i les entrevistes al professorat, s'han buidat els ítems del qüestionari final administrat a 435 alumnes que

havien treballat amb el material KULTIC. Recollim resultats sobre aprenentatges instrumentals i aprenentatges relatius al fet migratori.

Les activitats realitzades amb ordinadors i Internet poden semblar més motivadores o interessants, però ens interessa saber si la percepció dels alumnes és si amb les TAC també són més profitoses.

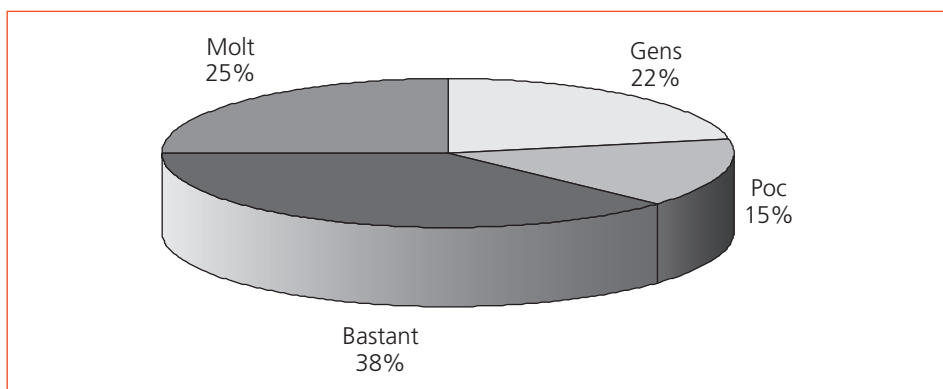
Gràfic 4. Alumnat. Aprofitament de les TAC (dades relatives)



La mostra es presenta clarament repartida entre els que perceben que treballar amb les TAC és molt o bastant profitós i els que opinen que gens o poc. Segons el professorat, l'ús d'eines del web motiva positivament el canvi de percepció perquè el llenguatge web és més pròxim a l'alumnat.

Simultàniament, se'ls ha demanat que opinin sobre el treball en grup o en equip. La resposta és clarament positiva per aquesta opció pedagògica, en contraposició al treball individual, com expressa el gràfic.

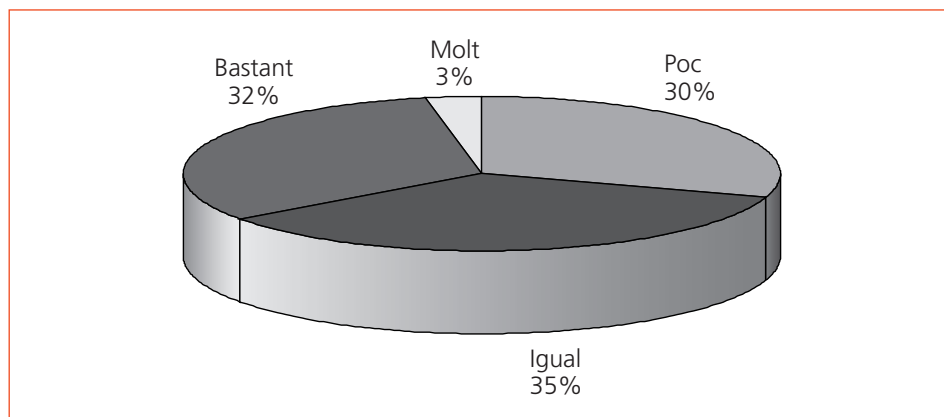
Gràfic 5. Alumnat. Aprofitament del treball en equip (dades relatives)



Dos de cada tres alumnes valoren molt positivament el treball en equip. Aquesta percepció va ser corroborada per part del professorat, durant les entrevistes, que afirmaven que el treball cooperatiu i la distribució de tasques funciona molt bé en la majoria dels grups i augmenta la motivació dels alumnes.

En acabar el treball amb el material KulTIC'08, s'ha demanat als alumnes si les activitats els havien permès augmentar o no el seu coneixement sobre el fet migratori.

Gràfic 6. Alumnat. Aprenentatges sobre el fet migratori (dades relatives)

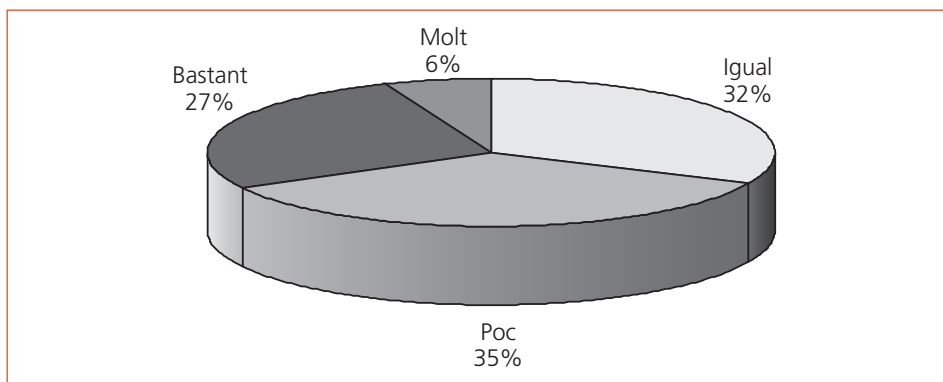


Dos de cada tres alumnes milloren poc o no milloren els seus coneixements sobre el fet migratori amb el material KulTIC. Aquest no era l'objectiu del material, sinó el d'aprofitar els coneixements passius dels alumnes per revisar les seves actituds sobre aquest fenomen. Al contrari, és destacable que un de cada tres sí que millora, bastant o molt, els seus coneixements sobre el fet migratori. En aquest sentit, els alumnes expressen, durant les observacions realitzades, que l'ús dels materials els ajuda a prendre consciència sobre temàtiques que normalment no treballaven a l'aula.

Per la seva banda, el professorat afirmava, en les entrevistes, que el material KulTIC'08 és una eina educativa molt potent, especialment, per treballar la superació de prejudicis, i que gràcies a activitats com aquestes es plantejaven d'una altra manera els temes de conflicte entre cultures. De tota manera, es valora que l'aplicació és massa curta per arribar a pensar en un canvi d'actitud per part dels alumnes sobre el tema de la immigració, si bé és cert que prenen una posició més reflexiva i crítica sobre els temes plantejats i es qüestionen idees preestablertes. En altres paraules, el material no és recomanable per provocar un canvi d'actitud immediat, però sí per modificar la sensibilitat i la capacitat crítica dels destinataris.

Els alumnes, al contrari, reafirmen la seva posició anterior, quan se'ls demanava sobre la millor manera d'adquirir els aprenentatges, i creuen que els debats a classe no els aporta gaire cosa. Les dades són idèntiques que en el cas anterior.

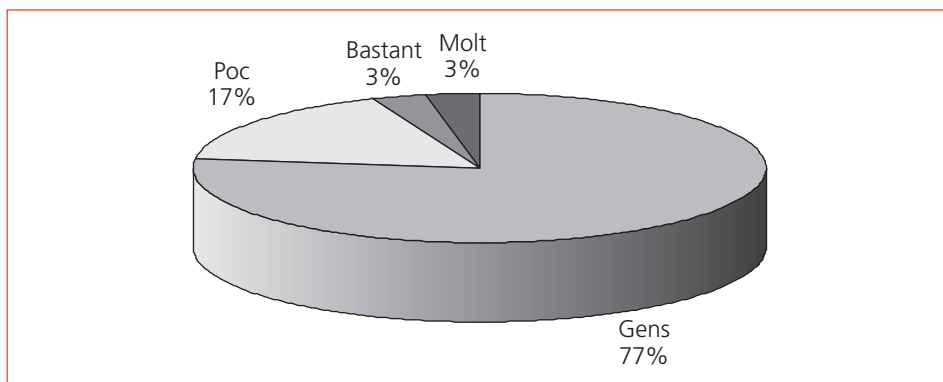
Gràfic 7. Alumnat. Aprofitament dels debats a classe (dades relatives)



El professorat, però, afirma que el material KULTIC és força útil per plantejar els debats, i els ha mostrat, tant als estudiants com també al professorat, una manera diferent de treballar a l'aula.

Conscients que aquests temes poden despertar alguna inquietud, o ferir alguna susceptibilitat, es va demanar als alumnes que valoressin si els molesta que se'ls preguntin per aquests temes. La resposta és contundent: a tres de cada quatre no els molesta gens que els ho preguntin, com expressa el gràfic.

Gràfic 8. Alumnat. Incomoditat de ser preguntats pel fet migratori i el racisme (dades relatives)



Aquesta dada permet endevinar que els joves no tenen tabús o no mostren una actitud tancada a l'hora de parlar i de ser interrogats sobre fenòmens d'una certa controvèrsia social, i especialment sobre el fet migratori. Com és obvi, aquesta dada estimula encara més a plantejar obertament els temes a classe i a elaborar material didàctic per treballar-los des d'un punt de vista educatiu.

5. Discussió

La recerca demostra que entre la gent jove hi ha un coneixement esbiaixat de la realitat migratòria, i això genera una valoració ambivalent del fenomen. Com s'ha vist, la percepció sobre la quantitat de persones immigrades és força desviada: dues tercers parts de la mostra perceben força menys gent de la realment censada, i en canvi afirmen que hi ha menys persones immigrades en situació irregular que les estimacions consultades. Les condicions de vida de les persones immigrades i els requisits que han de complir per viure aquí són percebuts de manera incompleta i incorrecta per part del joves. L'afirmació segons la qual les persones immigrades han de passar una revisió mèdica és molt secundada entre els joves, com també que més de la meitat desconeixen que les persones immigrades en situació irregular no poden accedir al graduat escolar.

Això genera, al nostre entendre, una percepció esbiaixada i una valoració sobre el fet migratori que, en alguns casos, no s'ajusta a la realitat. En aquest coneixement intervé la influència dels mitjans de comunicació, i especialment la televisió, que configuren un imaginari parcial i atomitzat sobre el fenomen de la immigració, que hem estudiat en recerques anteriors. La capacitat crítica dels joves està en fase de construcció i de perfeccionament: «De manera individual i en major o menor grau segons els casos, els joves posseeixen unes certes capacitats crítiques per fer front al discurs televisiu, però que aquestes capacitats només s'activen de manera heterònoma, des de fora, i en situacions que requereixen un disseny metodològic acurat que evitin el reduccionisme i el simplisme, com ara el taller presencial que hem realitzat. Parlem, en definitiva, d'espectadors crítics, però dependents».¹³

Aquest coneixement mediatitzat, però, és contrastat amb un coneixement directe de persones immigrades. El contrast sorgeix de les diverses valoracions que genera el fenomen, segons la font informant: una bona part de la mostra té un contacte directe a l'institut amb companys i companyes d'origen estranger, que poden valorar en sentit positiu o negatiu, però la insistent presència del fenomen a les televisions, normalment en un sentit negatiu, pot decantar el contrast cap a valoracions negatives. A favor d'aquesta idea intervé la dada que dues tercers parts de la mostra afirma que no han notat que la presència d'alumnes immigrants a l'aula provoquin una baixada del nivell general de la classe.

La meitat de la mostra utilitza adverbis més aviat negatius per quantificar la presència de persones immigrades, justament aquells que han magnificat la quantitat real dels residents. Hem de creure que, juntament amb el discurs mediàtic, la construcció d'aquesta valoració s'alimenta d'opinions i valoracions de les persones adultes que envolten els joves, especialment la família i el professorat. Per mirar de redreçar o canviar aquesta opinió, caldria insistir que, de cada cinc persones que ens trobem pel carrer, quatre no tenen procedència estrangera.

13. Prats i Higuera, 2006, p. 50.

Tot plegat ens impulsa a afirmar que el context en què els joves reben les notícies de determinats fenòmens és fonamental per entendre la configuració d'aquest imaginari; la proposta de realitzar tallers a l'educació formal amb un material que promogui la participació i la recerca se sosté en aquest pressupòsit. En aquest sentit, la proposta del material KULTIC'08 partia de la convicció que cal debatre i deliberar de manera crítica sobre el fet migratori, amb activitats que promouen la interacció entre alumnes i que obliguen a buscar informacions alternatives a les habituals. Un dels resultats més interessants que avalen aquesta idea és que, si bé el material KULTIC'08 no genera un canvi d'actituds en els joves, sí que pot trencar alguns dels coneixements «passius» que s'han enquistat en estereotips, com ara els ajuts socials, la situació de les dones, etc.

El material aconsegueix que l'autopercepció personal de racisme es redueixi, i fa augmentar la posició intermèdia o crítica: a vegades tenim un comportament o una actitud racista, segons el moment o la situació. L'afirmació taxativa de ser racistes o no ser-ho pot quedar relativitzada quan sotmetem els joves a contextos de discussió en què se'ls demana que preparin un producte amb altres, la qual cosa obliga a contrastar i a deliberar sobre fets i fenòmens que normalment, segons el professorat, no es realitza, per falta de temps, de material adequat, etc.

Després de treballar amb el material KULTIC'08 es redueixen els arguments instrumentals a favor de la immigració i augmenten els humanitaris, alhora que es redueix el nombre d'indecisos o ignorants. Com afirmava el professorat, el material potser no aporta més coneixement sobre el fet migratori, objectiu no buscat pels dissenyadors del KULTIC, però sí que posa «contra les cordes» els alumnes a fi que prenguin posició sobre el fenomen, i no només que expressin la seva opinió.

Arribem, en aquest punt, a un moment central de la recerca. Com s'ha dit en el marc teòric, la recerca se sosté en la consideració que la diversitat cultural significa un repte que vincula el ple desenvolupament de la societat a l'emancipació dels seus membres i dels grups que les representen. En darrer terme, es pretén un canvi de mirada en les relacions socials i, no cal dir-ho, en les relacions de dominació existents. Doncs bé, la majoria de materials didàctics elaborats sota una mirada intercultural miren de modificar actituds per tal d'aconseguir posicions tolerants o, si més no, antiracistes, i obliden precisament les dinàmiques internes que explicarien la formació dels estereotips.

Una de les característiques centrals del material KULTIC'08 és que renuncia a l'adoctrinament a favor de posicions tolerants o d'acceptació de la immigració, però és inflexible a l'hora de plantejar la necessitat de revisar les idees preconcebudes i fins i tot les conclusions o consensos a què es puguin arribar en els debats col·lectius. És conegut que els estereotips són estructures cognitives molt resistents al canvi, malgrat les evidències empíriques contràries, i fins i tot són independents de l'evolució dels mateixos fenòmens que haguessin donat origen a un prejudici inicial.¹⁴ En aquest sentit, l'etnocentrisme esdevé una mena d'eina de control social, o de manteniment de l'estatus, que s'alimenta i es reproduïx gràcies a un conjunt d'estereotips, que es

14. Lippmann, 1992, p. 111.

tradueixen en prejudicis i discriminacions. Per tant, es podria afirmar que l'etnocentrisme i l'assimilacionisme són posicions contradictòries o irreconciliables, en el sentit que l'assimilacionista persegueix augmentar el nombre dels seus amb la incorporació de nous membres, i això pot perjudicar a la curta o a la llarga les quotes de poder que defensaria la posició etnocèntrica. Amb tot, l'etnocentrisme pot adoptar una forma *humanitària* amb l'assimilacionisme, quan evita la intolerància i el rebuig violent i prefereix allotjar l'immigrant abans que expulsar-lo, però tot controlant i mantenint les quotes de poder i les relacions de dominació preexistents en la societat; un dels exemples més utilitzats en la defensa d'aquesta idea és el tipus de llenguatge que utilitza l'assimilacionista, que s'acosta i coincideix amb el del defensor de l'etnocentrisme.

Així, el mecanisme d'assimilació més potent que coneixem en l'àmbit educatiu és la pressió dels iguals, que alhora és considerat una de les fonts «contaminants» o que distorsionen l'elaboració d'un discurs propi o de construcció de la personalitat. En concret, en relació amb la construcció del discurs sobre la immigració, la pressió del grup dels iguals facilita, al nostre entendre, les posicions assimilacionistes. En aquest sentit, la recerca ha trobat que determinades posicions d'intolerància activa, les que hem qualificat de rebuig enèrgic o animós en contra de comportaments protagonitzats per persones immigrades, han minvat a favor de les posicions assimilacionistes. Aquesta conclusió podria reforçar la idea que no cal mostrar opinions o actituds de rebuig, que sempre seran titllades de racistes i foragitades ràpidament del debat, sinó que és més estratègic adoptar posicions d'assimilació. Això, sens dubte, vindrà facilitat pels debats a classe i les activitats de recerca d'informació, que no sempre augmentaran el nombre de tolerants, però que sí que reduiran els indecisos i els ignorants, i sobretot generarà una barrera de contenció a les posicions més racistes. En paraules més elaborades, Fiske (1993) afirma que els individus de grups amb poc poder, o de classe social baixa, per raons de seguretat personal quan es fixen en persones dels grups dominants paren atenció en força detalls per fer-se'n opinions més elaborades; en canvi, els membres dels grups de més poder no necessiten individualitzar tant i per això tendeixen a estereotipar més. Això provoca un augment de les posicions etnocèntriques i assimilacionistes, que anul·len o no paren atenció a les individualitats, entre persones situades en els grups dominants.

Una de les dades que entenem que reafirma l'afirmació anterior és l'alta acceptació de la posició tolerant en l'ítem sobre discriminació positiva, que es va dissenyar sobre una situació propera als alumnes, per evitar precisament que haguessin d'opinar sobre la discriminació positiva en abstracte en situacions allunyades de les seves realitats. Amb això no volem afirmar que no calgui combatre els estereotips racistes i apostar per models tolerants, sinó tot el contrari. Com que hem pogut constatar que el discurs racista és capaç d'adoptar estratègies de simulació o d'invisibilització molt potents,¹⁵ entenem que és molt més potent, des del punt de vista pedagògic, fer emergir aquests discursos per tal que siguin coneguts i submi-

15. Allò que Taguieff (1995) anomena la capacitat de retorsió del discurs racista.

nistrar eines d'anàlisi i comprensió crítica per tal que els intolerants passius (potencialment també els assimilacionistes) tinguin la capacitat d'evitar-lo i combatre'l. En definitiva, una de les aportacions que la recerca vol subratllar és que els materials han de tenir una orientació genuïnament crítica, lluny de posicions doctrinàries a favor de la diversitat i de la diferència cultural, i apostar pel pensament divergent i creatiu.

Finalment, quant al disseny de la *webquest*, convé realitzar algunes precisions. La potencialitat pedagògica i la capacitat de motivació de les *webquest* han quedat reconegudes pels actors principals. En aquesta recerca, hem detectat algunes millores pedagògiques que serien necessàries:

- Acompanyar les *webquest* amb guies didàctiques que ajudin a fer servir l'entorn. Aquestes guies suplirien l'acompanyament presencial fet per part de l'equip KulTIC i ajudarien a fer la planificació didàctica al professorat.
- Revisar el treball col·laboratiu que es proposa, és a dir, oferir estratègies pràctiques per fomentar la col·laboració entre rols, entre petits grups, a grans grups i, finalment, com a repte del projecte entre centres.
- Revisar els entorns web 2.0 proposats per fer els productes finals per tal que siguin més intuïtius, i que vagin acompanyats de guies que facilitin la seva aplicació i ús per part del professorat.
- Potenciar mecanismes de comunicació i de suport entre professorat de diversos centres, ja sigui per mitjà de la formació del professorat o per entorns virtuals.

Tot i les millores pedagògiques que es proposen, els materials en *webquest* tenen certes limitacions amb vista a la seva reutilització. En l'àmbit tècnic, el principal problema és la disponibilitat de l'entorn (espai web), seguit dels problemes d'actualització bàsics com ara el trencament dels vincles o el sorgiment de nous materials d'actualitat sobre un tema concret. En l'àmbit pedagògic, el poc suport de què disposen els centres per dirigir activitats d'aquest tipus, ja sigui en relació amb les TIC com des del punt de vista del suport docent (implicació de professors de diverses matèries), pot dificultar que es reutilitzin els materials.

6. Bibliografia

- Batelaan, P. «Preparing schools for a multicultural learning society: report of the first project year». *Intercultural Education*, 11, vol. 3, 2000, p. 305-310.
- Batelaan, P.; Passantino, F. «The Big Myth: an intercultural Complex Instruction unit on the Internet». *Intercultural Education*, 11 (suplement), 2000, p. 35-39.
- Bereiter, C. «Situated cognition and how to overcome it». A Kirshner D.; Whitson, J. A. (eds.). *Situated cognition. Social, semiotic and psychological perspectives*. Mahwah: Lawrence Erlbaum, 2007, p. 281-300.

- Dodge, B. *WebQuest task design worksheet*, 1999. Disponible a: <<http://webquest.sdsu.edu/task-design-worksheet.html>>. (Última consulta: 15 de febrer de 2009.)
- Engestrom, Y. *Learning by Expanding. An activity-theoretical approach to developmental research*. Disponible a: <<http://lhc.ucsd.edu/MCA/Paper/Engestrom/expanding/toc.htm>>. (Última consulta: 10 de febrer de 2009.)
- Larios, M. J.; Nadal, M. *L'estat de la immigració a Catalunya. Anuari 2005*. Barcelona: Fundació Jaume Bofill, 2006.
- Lave, J. *Cognition in Practice*. Cambridge: Cambridge University Press, 1988.
- Lippmann, W. *Public opinion*. Londres: Allen and Unwin, 1992.
- March, T. A. «The Learning Power of WebQuests». *Educational Leadership*, 61, vol. 4, 2003, p. 42-47.
- Prats, E.; Higuera, E. *Com interpreta la gent jove les notícies de televisió: Els fets de Ceuta i Melilla (octubre de 2005)*. Memòria científica del projecte de recerca. Barcelona: Consell de l'Audiovisual de Catalunya, 2006.
- Taguieff, P. A. *Les fins de l'antiracisme*. París: Michalon, 1995.

Resumen

La presencia en Catalunya de personas inmigrantes de llegada reciente ha significado un cambio sustancial en las percepciones individuales y representaciones sociales sobre la diversidad cultural. Este cambio ha resultado más destacado entre la población joven, en fase de construcción de su identidad, que ha tenido que abordar las paradojas del contacto entre culturas a partir de estrategias de relación poco estructuradas y planificadas a tal fin. La finalidad de la investigación KulTic'08 ha sido explorar el impacto de determinadas paradojas que se producen en el contacto con otras realidades diferentes a la propia y aplicar experimentalmente un material en *webquest*, con un enfoque socioafectivo y cognitivo y siguiendo los planteamientos pedagógicos del aprendizaje cooperativo.

Palabras clave: inmigración, diversidad cultural, paradojas, tecnologías del aprendizaje, racismo.

Abstract

The increasing arrival of immigrants to Catalonia provoked a change in the individuals perceptions and in the social representations of the cultural diversity. This change is outstanding in youngsters, who are constructing their own identity. Taking into account this scenario, it is necessary to work on the paradoxes resulting from the cultural contact to help youngsters to understand the possibilities of living together in cultural diversity contexts. The KulTic'08 research project explored these cultural

paradoxes emerging from immigrants and natives contact, proposing educative activities in webquest to work on the overcoming of prejudices, stereotypes and rejecting attitudes. The experimental settings proposed followed socio-affective and cognitive approaches through web based collaborative learning activities. Some of the results of the project pointed out that youngsters need to order all the information they receive from different media to construct their own vision of the world. A vision that needs to be reflective, non-directed by others and taking into account what is needed to live in multicultural societies.

Key words: immigration, cultural diversity, paradoxes, knowledge technology, racism.

Résumé

La présence en Catalogne de personnes immigrantes d'arrivée récente a signifié un changement substantiel dans les perceptions individuelles et les représentations sociales sur la diversité culturelle. Ce changement est plus important parmi les jeunes, en phase de construction de son identité, qui ont dû aborder les paradoxes du contact entre cultures à partir de stratégies de relation peu structurées et planifiées à cet effet. Le but de la recherche KulTic'08 a été d'explorer l'impact de certains paradoxes qui se produisent dans le contact avec d'autres réalités et appliquer expérimentalement un matériel en *webquest*, avec une analyse socioaffective et cognitive et en suivant les approches pédagogiques de l'apprentissage coopératif.

Mots-clé: immigration, diversité culturelle, paradoxes, technologies de l'apprentissage, racisme.