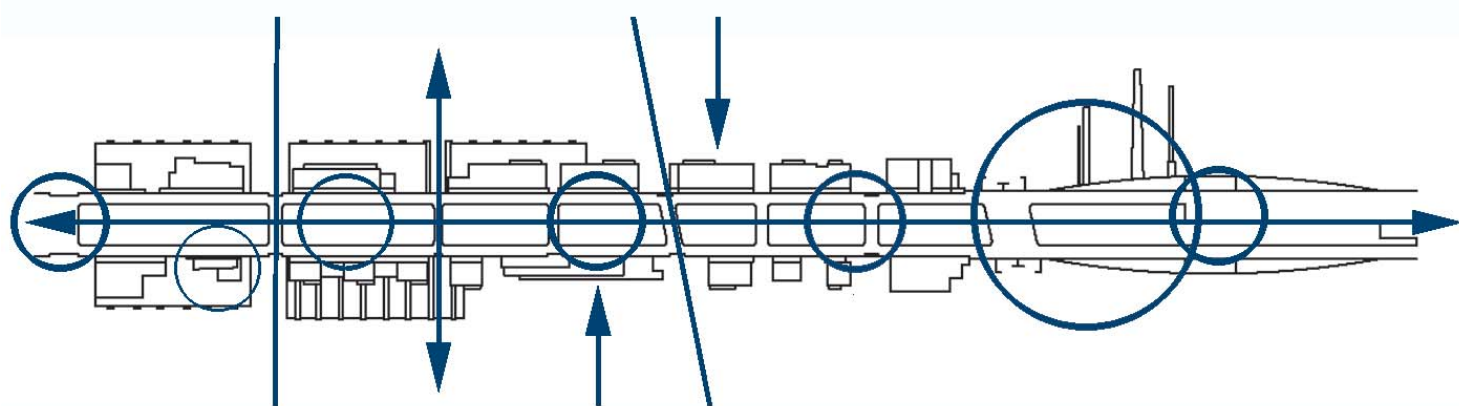


CARTOGRAFIES DE LA MINA

FASE 2

ASSOCIACIÓ DE DONES ADRIANES
PLATAFORMA D'ENTITATS I VEÏNS/ES DEL BARRI
DE LA MINA



TALLERS D'ESPAI PÚBLIC LA RAMBLA AL MAR

13 i 20 D'OCTUBRE DEL 2005
BARRI DE LA MINA DE SANT ADRIÀ DEL BESÒS

Centre de Recerca Polis
Universitat de Barcelona
Director: Antoni Remesar Betllloch
Tel: 93 333 34 66 ext:3720



Amb el suport de:



CARTOGRAFIES DE LA MINA

Cr Polis (Universitat de Barcelona)

- Direcció:

Antoni Remesar, Tomeu Vidal

- Coordinació:

Núria Ricart

1- LA RAMBLA AL MAR	4
1.1- OBJECTIUS	6
1.2- METODOLOGIA	6
1.3- RECURSOS	6
2- LA RAMBLA AL MAR AMB L'ASSOCIACIÓ DE DONES ADRIANES	12
2.1- DADES TÈCNIQUES	12
2.2- PROPOSTES DE MILLORA	15
3- LA RAMBLA AL MAR AMB LA PLATAFORMA D'ENTITATS I VEÏNS/ES DEL BARRI DE LA MINA	16
3.1- DADES TÈCNIQUES	16
3.2- PROPOSTES DE MILLORA	19
4- CONCLUSIONS	22

1- LA RAMBLA AL MAR

El barri de La Mina no té una estructura urbana homogènia, la seva pròpia construcció en dues fases ha establert diferències evidents entre l'anomenada Mina Nova i Vella, produint un barri policèntric.

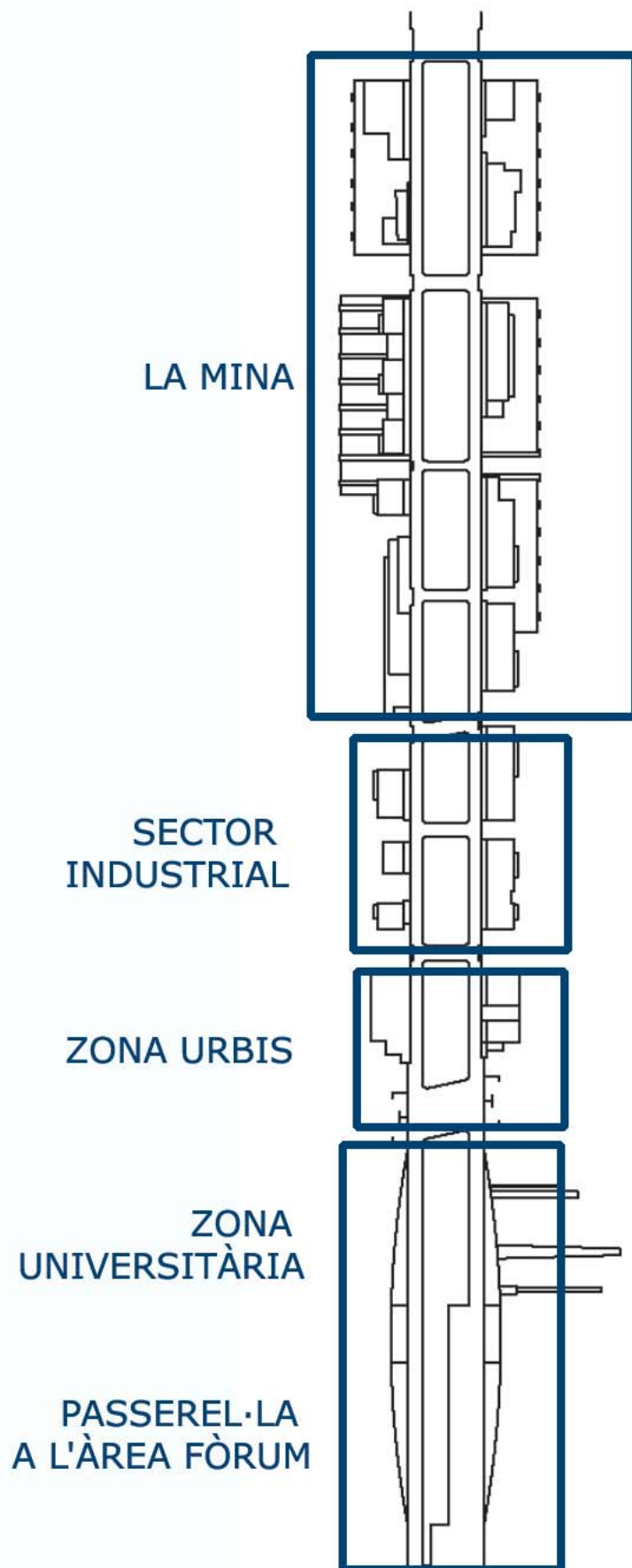
El centre geogràfic de La Mina ha estat ocupat històricament per diferents equipaments públics; el Ceip, l'Ies, el Cap, el poliesportiu, un centre d'entitats,... fet que ha agreujat encara més la segregació urbana entre els diferents sectors (Marte, Venus, Mina Vella i Mina industrial), i és que el lloc on havia d'haver un espai públic per a la interrelació de la ciutadania, hi havia un gran mur que rodejava tots els equipaments esmentats.

El Pla de Transformació planteja a través del Peri de La Mina 2002 una sèrie de canvis pregonos a nivell urbà. Un dels canvis és la substitució d'aquest espai enmurallat per un eix urbà longitudinal envoltat de residència i nous equipaments: la rambla. Aquest eix estableix una connexió entre el capdamunt del barri, on està situat el Parc del Besòs (Piñón i Viaplana, 1986) i el mar (àrea Fòrum 2004).

Fins ara, el sector industrial de La Mina tancava el barri per l'est; la substitució de tot aquesta àrea per una zona residencial permet que la rambla continuï vers uns sectors fins ara a l'expectativa. Es tracta de la nova zona residencial Urbis i la universitària, elements d'interrelació amb Diagonal Mar i el propi recinte del Fòrum. La Mina contempla així la possibilitat d'estar al centre d'un esdeveniment urbà i no pas a la perifèria. El pas del tramvia per aquesta nova rambla ho corrobora.

Tot i així, les diferències socials i d'usos de sectors com la zona universitària (est), la zona residencial Urbis, la del sector de la Mina industrial (on seran real·lotjades persones afectades) i la mina actual és un experiment sense llibre d'instruccions. Així sorgeixen un gran nombre de qüestions: per exemple si aquesta oportunitat serà contemplada de forma integral i des dels mateixos punts de vista per tots els sectors afectats, si les polítiques d'inserció sociolaboral entendran aquest nou eix com a opció per a la millora del comerç i la riquesa social del barri, si la cultura i la història del barri es podrà reflectir en aquest futur centre, si els usos seran els adequats i si el mobiliari previst els potenciarà.

I també, si arribarà realment la rambla al mar, i si ho fa, en quines condicions.



1.1- OBJECTIUS

1. Entendre la futura rambla com a eix vertebrador del barri; amb capacitat de connectar el barri longitudinal i transversalment, unint el Parc del Besòs i el mar; La Mina Vella i la Nova; i el barri actual amb la futura zona residencial i l'àrea universitària.
2. Estudiar la disposició dels nous equipaments i serveis i la seva relació amb el barri.
3. Analitzar els punts forts i dèbils d'aquest nou espai públic.
4. Detectar els nodes importants en el total de l'eix. Treballar les puntuacions i la relació de la rambla amb els seus dos extrems (el Parc i l'àrea Fòrum-mar)
5. Analitzar la mobilitat projectada i la incidència dels transports públics i privats, en especial el tramvia, futura porta d'entrada i sortida del barri de La Mina.
6. Treballar el futur comerç a la rambla com element dinamitzador de l'espai públic.
7. Proposar elements de millora (passos zebra, arbrat, papereres, escultures, fonts, llum, etc.) a partir dels usos desitjables a la futura rambla.

1.2- METODOLOGIA

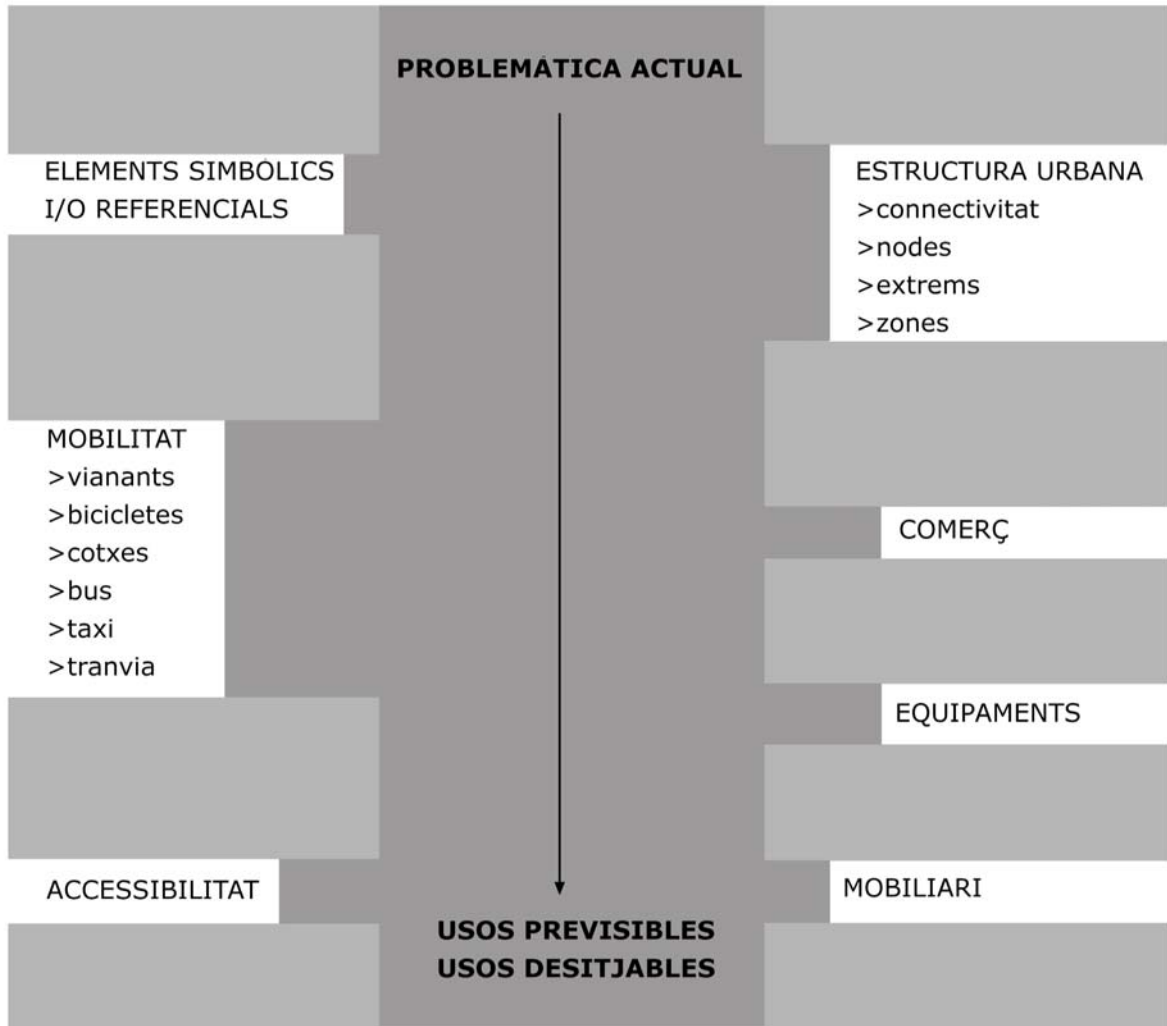
A partir d'una presentació de la problemàtica i dels plànols i fotografies sobre els quals es treballarà, es pauta el debat a través d'uns eixos temàtics, presentats a continuació.

La persona que dinamitza el taller va apuntant, sobre el plànol de la rambla i els seus alçats, les propostes de millora que els participants comenten.

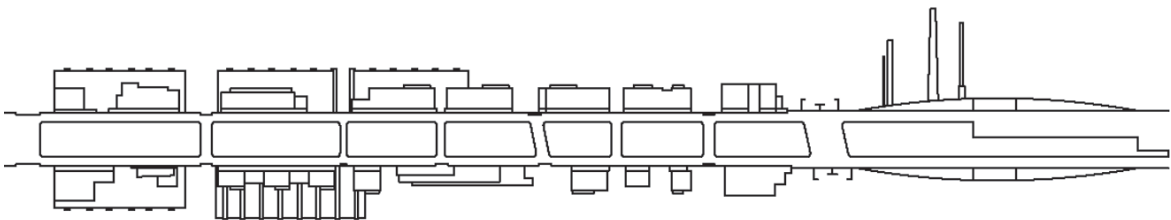
1.3- RECURSOS

Per tal de posar en situació al participant i aportar eines al debat, s'utilitzen una sèrie de recursos:

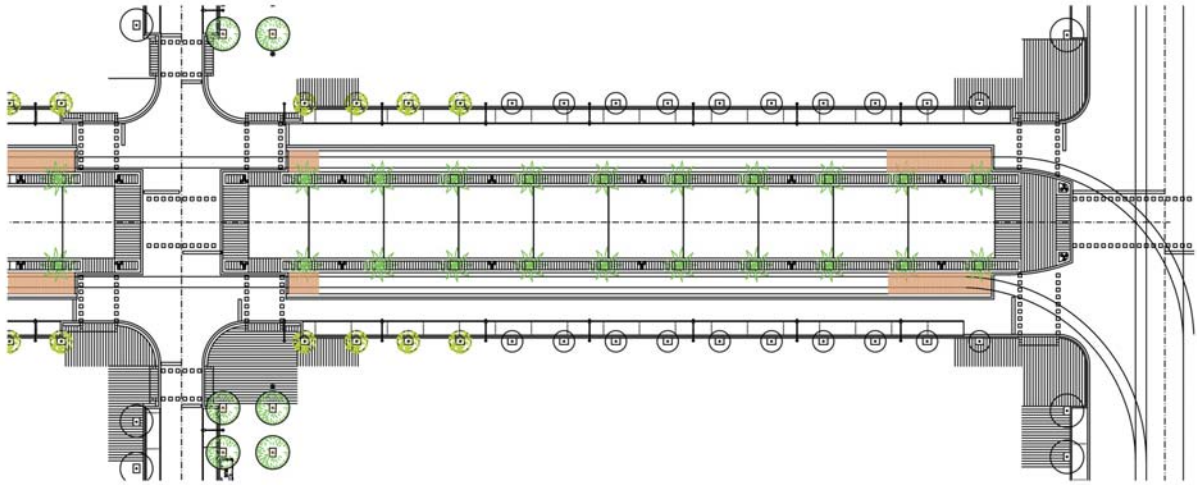
UN NOU PAISATGE URBA LA RAMBLA



Eixos temàtics sobre els quals centrar el debat



Dibuix a escala de la futura rambla amb els alçats corresponents sobre el qual escriure les propostes de millora (3 m de llargada)



Projecte d'urbanització de la rambla de La Mina



Primer tram de la rambla, any 2005

Exemples d'altres eixos: darrer tram de la Diagonal (similar a nivell de materials, estructura i mobiliari); i Rambla Prim, passeig de referència per la gent del barri.

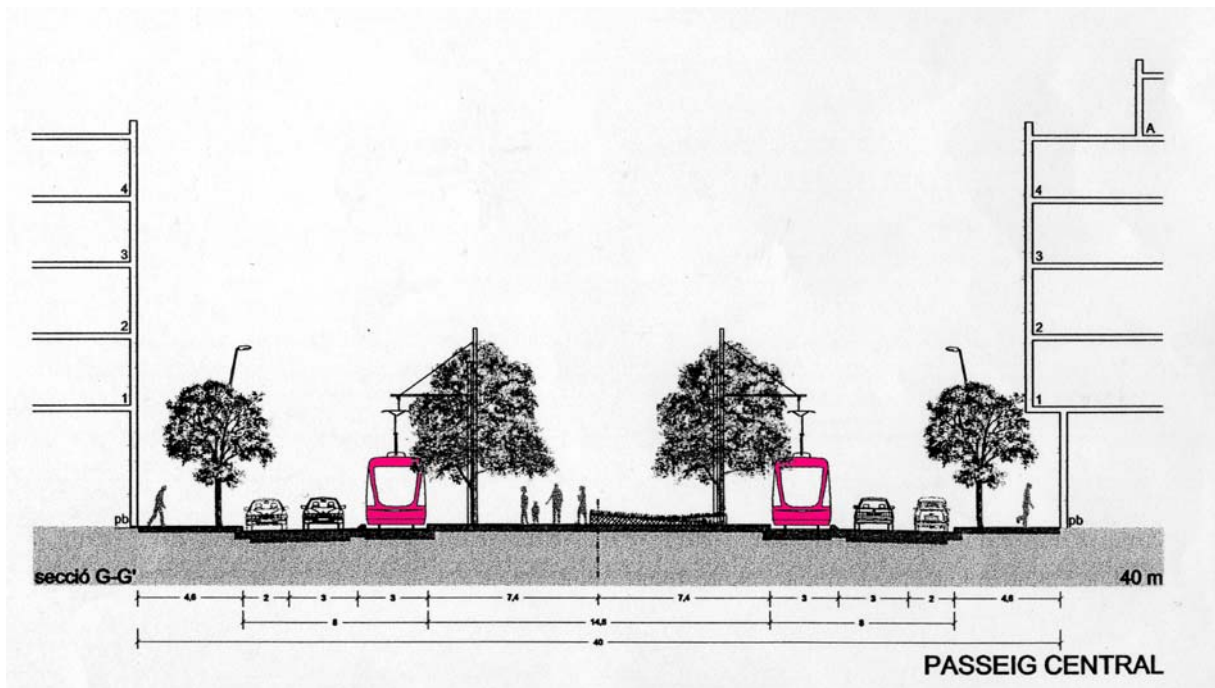




Plànols de transports i parades (actual - autobús i futur - tramvia)



Exemple de parada de tramvia. Futur node a nivell de mobilitat al barri.



Secció de la rambla, destacant el tramvia

2- LA RAMBLA AL MAR AMB L'ASSOCIACIÓ DE DONES ADRIANES

2.1- DADES TÈCNIQUES

Projecte: Cartografies de La Mina

Tema del taller: La rambla al mar

Data: 13 d'Octubre 2005

Horari: 17'30 – 19'30 h

Número de sessió: 1

Lloc: C/Mar 12

Entitat/ Associació: Associació de dones Adrianes

Coordinador/a a l'entitat: M^aÀngels Rossell

Participants (número de persones, nom):

12 participants

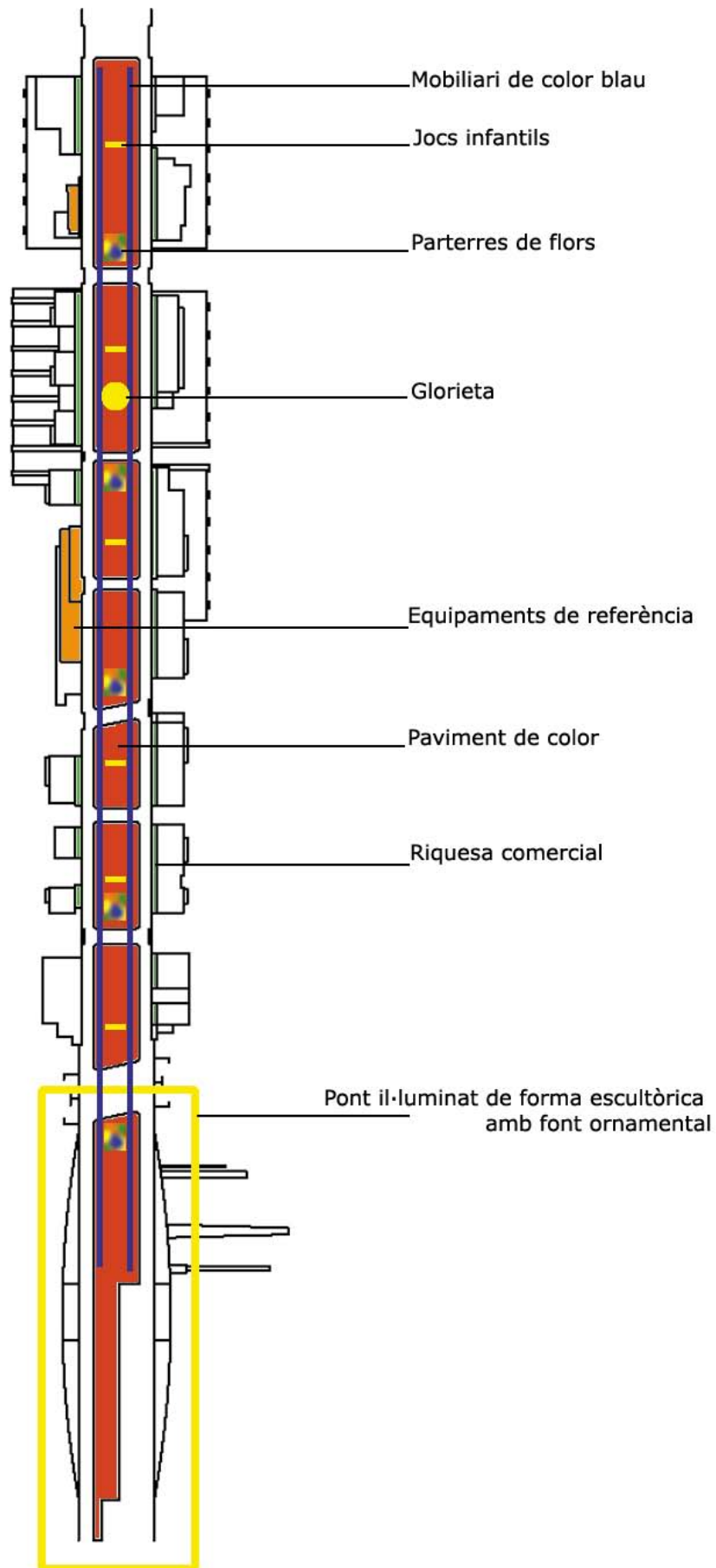
Estrella Castillo, Alicia Vila, Carla Cortés, Àngels Cerdà, M^aÀngels Rossell,
Manuela Clavijo, M^a José Bravo, María Mancilla, Antonia Martí, Dolors Ariza,
Angelita Simón, María López

Dinamitzador/a: Núria Ricart

Equip del projecte: Cr Polis

Registro fotografia: Núria Ricart





2.2- PROPOSTES DE MILLORA

DISSENY

S'aposta per un **mobiliari** públic d'un **color distintiu**: Faroles i bancs de pedra blau marí.

Es situa una **glorieta** en algun punt destacat de la rambla, entre Ponent i Fernández Márquez.

Seria convenient posar **jocs infantils** en diferents punts de la rambla, sobretot en llocs estratègics com davant del Ceip.

És essencial transformar la imatge monòtona i urbana actual (asfalt negre i poca vegetació) i assimilar-se més a Rambla Prim: **espai amb vegetació, paviment de color i dinamisme**.

Es proposa situar **parterres amb flors** que donin color i bellesa al llarg de la Rambla

Manquen **fonts per beure**.

La **passarel·la** és considerada un element essencial de la Rambla, ja que és la que facilitarà el pas a l'àrea Fòrum. Es proposa la seva **il·luminació** en tant que element referencial i per donar seguretat. Lligada a aquesta passarel·la fortament il·luminada per ser vista des del Parc del Besòs, s'aposta per una zona de **jocs d'aigua**, potser repetida en algun punt més al llarg de la rambla.

USOS

Tot el disseny de la rambla ha de facilitar el fluxe i la **barreja social**. Així com els **usos cívics** i la ocupació positiva de l'espai.

Es valora molt positivament la nova **biblioteca** i s'enten com equipament **atractor**, on s'han de dinamitzar activitats prou interessants perquè vinguin els residents de les noves àrees, de Sant Adrià, etc.

És important que la **guàrdia urbana** vigili perquè hi hagi respecte, civisme i bona convivència.

Es valora imprescindible la diversitat d'usos a les plantes baixes: es posa èmfasi en l'**activitat comercial** molt empobrida al barri en els darrers anys. S'aposta per un supermercat gran, una tenda de fotografia, d'informàtica, floristeria, tenda per animals, sabateria, merceria, xarcuteria, xurreria, joyeria, chiquipark, restaurant, òptica, corseteria, tenda de roba, papereria i copisteria (properes al CEIP) i una xurreria enmig de la rambla.

3- LA RAMBLA AL MAR AMB LA PLATAFORMA D'ENTITATS I VEÏNS/ES DEL BARRI DE LA MINA

3.1- DADES TÈCNIQUES

Projecte: Cartografies de La Mina

Tema taller: La rambla al mar

Data: 20 d'Octubre 2005

Horari: 20'30 – 21'40 h

Número de sessió: 1

Lloc: AAVV de La Mina

Entitat / Associació: Plataforma d'entitats i veïns /es del barri

Coordinador/a a l'entitat: Meritxell Páez

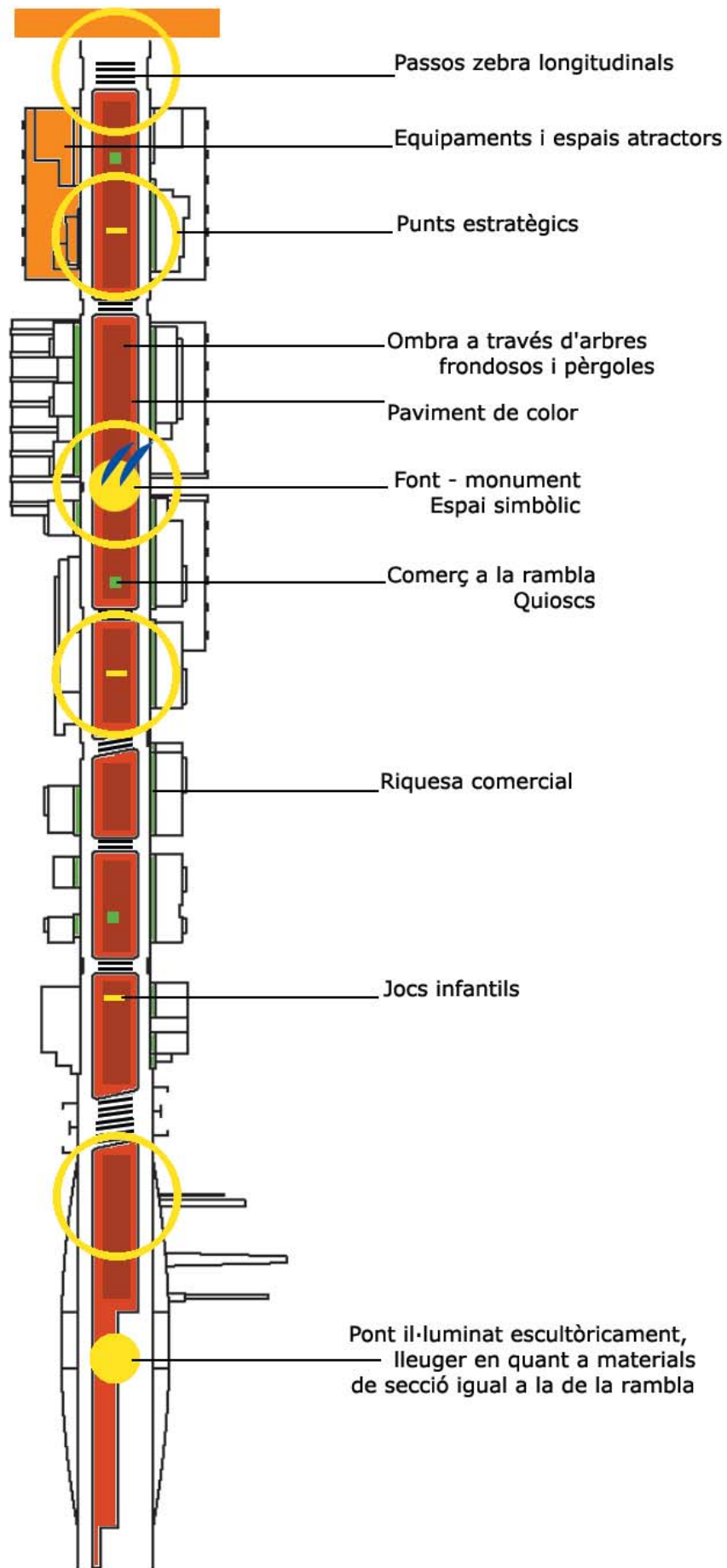
Participants (número de persones i nom): 17 persones Rafael Narváez, Rafael M., Paco Moreno, Miquel Pradas, Jesús Mari Vergara, Manuel Fernández, Rosa Miacas, Rosa Mata, Alícia Vila, Carmen Galindo, Txell Paez, Magda Delgado, Montse Pujol, Àngels Rossell, Albert Ramos, Rosa Madrid, Gemma Creus

Dinamitzador/a: Núria Ricart

Equip del projecte: Cr Polis

Registre fotogràfic: Núria Ricart





3.2- PROPOSTES DE MILLORA

ESPAIS DE REFERÈNCIA

Cal alimentar i promoure un fluxe lingitudinal divers; la **barreja social**. Que la gent del barri baixi sovint al port i a la zona universitària però també que les persones de la universitat i els residents de la zona Urbis i zona industrial pugin fins a la zona de la Mina i el parc.

Podrien ser **espais de referència** (atractors) el propi **Parc del Besòs**, la futura **biblioteca** i el futur **equipament de Venus**, encara desconegut. També es proposa que l'edifici de Saturn es converteixi en una **residència per estudiants**, lo qual promouria una connexió directe amb la universitat.

Perquè el Parc del Bersòs es converteixi en una àrea verda de referència a la zona caldria: promoure activitats, millorar el mobiliari, el manteniment i l'accessibilitat entre altres (veure memòria *Reportatge gràfic del Parc del Besòs, Cartografies de La Mina 2005*). Pel que fa a l'accés des de la Rambla, és important recuperar el **pas zebre** aprovat en el projecte executiu i actualment tallat per les vies del tramvia a Cristòfol de Moura.

Al llarg de la rambla, es detecten una sèrie d'**espais estratègics**: l'encreuament amb Cristòfol de Moura, entre la rambla i el parc; davant de la Biblioteca; davant del CEIP; l'àrea del passatge entre Mina Vella i Mina Nova; la zona Universitària; i el propi pont – passarel·la.

COMERÇ

És important detectar les necessitats comercials del barri actual en confluència amb els nous barris veïns i promoure uns **usos comercials adequats i positius** donal l'empobriment comercial a La Mina.

A part de siutar **comerços diversos als baixos** dels nous edificis, es podrien siutar **quioscs** al llarg de la rambla.

IDENTITAT

Fer de la rambla no un espai sense caràcter i ambigu sino un **espai amb identitat**, que es distingeixi respecte la Rambla Prim, Diagonal, etc.

La imatge general del tram ja construït és molt fosca. L'asfalt negre i la manca de vegetació frondosa ho accentua. Es proposa situar **jardineres amb flors** i **paviment colorista** per donar vivesa i alegria a aquest paisatge urbà.

És important que hi hagi una **unitat de disseny** en tota la rambla i que no es distingixin àrees en detriment d'altres. Tot i així, es proposen una sèrie de punts on situar **elements de referència** (tots ells amb una coherència formal).

Per exemple, construir una **font-monument identificativa** de la història del barri (Camp de la Bota,...) a la zona del passatge Mina Nova-Vella, obra que podria ser d'un artista reconegut, lo qual constituiria un element més d'atracció per promoure el fluxe i la barreja social. Una font entesa com oasi de frescor i relaxament.

Per aquest mateix encreuament sorgeix la idea de construir un **lloc de reunió simbòlic**, un centre social circular on poder reunir-se, seure, fer alguna activitat,...

Un altre espai estratègic important és la **passarel·la** que ha de connectar la rambla amb l'àrea del Fòrum. Més que una passarel·la, s'hauria d'entendre com un **pont**. És a dir, de similar amplada que la pròpia rambla.

La imatge ideal és la d'un pont molt **accessible visual i físicament**. Es proposen materials lleugers, posant com exemple la passarel·la del maremagnum, de **fusta i ferro**. Amb una **il·luminació** que la converteixi en element referencial en el paisatge de la rambla.

MOBILIARI

Fan falta **fonts per beure**.

Els **bancs** han de ser còmodes, no tant propers a l'acera ja que és molt perillós. Seria interessant dinamitzar l'espai a través de **jocs d'infants** al llarg de la rambla (en concret davant el Ceip), ballats per més seguretat.

ACCESSIBILITAT

Les aceres són massa altes.

És important facilitar el **pas longitudinal** a través de **passos zebra** lligant tots els trams de la rambla.

LA RAMBLA PER CAMINAR

Donat que en una rambla l'activitat més important és la de **caminar**, els altres tipus d'activitat han de respectar-la: s'ha d'anar a favor de la **seguretat del vianant**. Així doncs és important dificultar l'alta velocitat dels cotxes i posar balles al llarg de tot el carril del tramvia disminuint-ne la velocitat (sobretot davant l'escola, la biblioteca, etc. on els usuaris són menors d'edat).

Un element clau per facilitar l'ús cívic de la Rambla és que aquesta sigui un lloc agradable per passejar en qualsevol època de l'any. En aquest sentit, la **manca d'ombra** impossibilita l'ús adequat de l'espai. Fa falta **vegetació més frondosa**: no palmeres i si acàcies amb flors grogues o liles, i **pèrgoles** alternades de forma estratègica.

4- CONCLUSIONS

Els dos grups participants han coincidit en diferents aspectes pel que fa a les idees per a la futura rambla. Concretament, es planteja com a futura centralitat, així doncs, requereix d'una riquesa a nivell de disseny i activitats que actualment no es mostren en el tram ja construït.

A continuació es plantegen conjuntament les diferents propostes organitzades en categories d'anàlisi.

USOS

>Tot el disseny de la rambla ha de facilitar el **fluxe i la barreja social** entre els futurs sectors. Ha de promocionar els **usos cívics** i la ocupació positiva de l'espai. Per aquest efecte, la **guàrdia urbana** o els mossos d'esquadra han de vigilar que hi hagi respecte, civisme i bona convivència.

LA RAMBLA PER CAMINAR

>Es considera que **caminar** serà l'activitat més important, la que s'ha de fomentar a través d'un disseny i unes polítiques adequades. El caminar requereix tranquil·litat, seguretat i un paisatge agradable.

>Per això, s'ha d'incidir en la **seguretat** del vianant. S'ha de dificultar l'alta **velocitat dels cotxes** i posar balles al llarg de tot el **carril del tramvia** disminuint-ne la velocitat a llocs sensibles com l'escola, la biblioteca, etc. on la majoria d'usuaris són menors d'edat.

>**La manca d'ombra** impossibilita l'ús adequat de l'espai. La manca de vegetació frondosa i el paviment negre van totalment en contra d'una de les funcions essencials de la rambla: passejar. Per això es proposa plantar acàcies (i no palmeres) i col·locar pèrgoles alternades de forma estratègica.

>Per últim, és important facilitar el pas longitudinal en els encreuaments de la rambla a través de **passos zebra** lligant tots els trams de forma directa.

IDENTITAT

>És essencial transformar la imatge monòtona i urbana actual (asfalt negre i poca vegetació) i assimilar-se més a la Rambla Prim: espai amb **vegetació, paviment de color i dinamisme**.

>Tot i així, s'ha fer de la rambla un espai amb **identitat pròpia**. Es proposa situar jardineres amb flors i paviment colorista per donar **vivesa i alegria** a aquest paisatge urbà.

>S'opta per la **unitat de disseny** en tota la rambla i que no es distingeixin àrees en detriment d'altres. Tot i així, es proposen una sèrie d'**espais estratègics** on situar **elements de referència** (tots ells amb una coherència formal).

ESPAIS ESTRATÈGICS

>Al llarg de la rambla es detecten una sèrie d'**espais estratègics**:

- l'encreuament amb Cristòfol de Moura, entre la rambla i el parc
- davant de la Biblioteca
- la parada del tramvia
- l'encreuament de la rambla amb el passatge entre Mina Vella i Mina Nova
- davant del CEIP
- la zona Universitària
- el pont – passarel·la

>Podrien ser **espais atractors** (que generen fluxe i barreja social) el Ceip, el Parc del Besòs, la futura biblioteca i el futur equipament de Venus, encara desconegut. També es proposa que l'edifici de Saturn es converteixi en una residència per estudiants, lo qual promouria una connexió directa amb la universitat.

ELEMENTS SIMBÒLICS I DE REFERÈNCIA

>Es senyalen dos espais on ubicar elements simbòlics i de referència al llarg de la rambla: **la confluència entre la rambla i el passatge** entre Mina Nova i Vella, i **el pont de la zona universitària**.

>Per al primer espai es proposa una **font-monument identificativa** de la història del barri (Camp de la Bota,...), o una **glorieta** o un **centre circular amb bancs** on poder reunir-se, seure, fer alguna activitat.

>La **passarel·la** és considerada un element essencial de la Rambla. Es proposa la seva **il·luminació** en tant que element referencial i per donar seguretat. Lligada a aquesta passarel·la fortament il·luminada per ser vista des del Parc del Besòs, s'aposta per una **zona de jocs d'aigua**. Es considera que una passarel·la significa un pont massa estret, així que es proposa fer un **pont amb una secció similar a la pròpia rambla**, molt accessible visual i físicament. Es proposen materials lleugers, posant com exemple la passarel·la del maremagnum, de **fusta i ferro**.

MOBILIARI

>S'aposta per un mobiliari públic d'un **color distintiu**. Es proposen faroles i bancs de pedra blau marí. Els bancs han de ser còmodes i no tant propers a l'acera ja que és molt perillós.

>Seria convenient posar **jocs infantils** en diferents punts de la rambla per **dinamitzar l'espai**, sobretot en llocs estratègics com davant del Ceip.

>Manquen **fonts per beure**.

COMERÇ

>Es valora imprescindible la **diversitat d'usos** a les plantes baixes: es posa èmfasi en l'**activitat comercial** molt empobrida al barri en els darrers anys.

>A part de situar comerços diversos als baixos dels nous edificis, es podrien situar **quioscs** al llarg de la rambla i alguna xurreria.