

# UN CONJUNT DE MATERIALS D'ÈPOCA TARDO-REPUBLICANA DE LA CIUTAT ROMANA DE *POLLENTIA* (ALCÚDIA, MALLORCA) \*

EQUIP D'EXCAVACIÓ DE *POLLENTIA* \*\*

## RESUM

El pou D 18, situat a la part sud-oest de la zona coneguda del fòrum de *Pollentia*, fou amortitzat en el segon quart del segle I a.C. Els materials que formaven part del farciment constitueixen un conjunt tancat representatiu sobretot dels tipus ceràmics locals i d'importació utilitzats en aquesta època. El volum principal d'importacions correspon als productes itàlics, seguits a gran distància pels materials púnics, ibèrics i egeus.

## PARAULES CLAU

Mallorca, àmfores, ceràmiques fines, ceràmiques culinàries, numismàtica, epigrafia romana, epigrafia ibèrica, comerç mediterrani.

## RÉSUMÉ

Le puits D 18 est situé au sudouest du secteur fouillé du forum de *Pollentia*. Cette structure fut oblitérée au cours du deuxième quart du Ier. s. av. J.-C. par le moyen d'un remblai constitué en grande partie par des céramiques. Il s'agit d'un ensemble clos, représentatif des matériaux d'importation et de production locale à cette époque. Le plus grand nombre des importations est constitué par les produits italiens, suivis de loin par les matériaux puniques, ibériques et égéens.

## MOTS CLÉS

Majorque, amphores, céramiques fines, céramiques culinaires, numismatique, épigraphie romaine, épigraphie ibérique, commerce méditerranéen.

## INTRODUCCIÓ

**E**l "pou D-18" és situat dins l'àmbit constructiu a la part sud-occidental de l'àrea excavada del fòrum de *Pollentia*. Es tracta d'una estructura retallada en el sauló natural, de forma aproximadament troncocònica, d'una profunditat de quasi 3 metres i una amplada màxima de 2 m al fons i 1,30 a la

part superior. Aquest pou fou amortitzat d'una sola vegada amb un reompliment compost de terra, ceràmiques, toves, restes de fauna i altres materials, i el conjunt fou segellat per la deposició de diferents capes d'argila i pedres que formaven la preparació per a un paviment d'*opus signinum*; el farciment del pou constitueix, conseqüentment, un conjunt tancat. Malgrat la solidesa d'aquest paviment i la seva preparació, la inestabilitat del subsòl va fer que cedís, formant una lleugera depressió en el lloc en què es troba la boca del pou. Els treballs d'excavació van ser realitzats durant les campanyes de 1986 i 1987. (M.O.P.; N.T.F)<sup>1</sup>.

\* La realització d'aquest treball ha comptat amb el suport del projecte PB 90-0506 finançat per la DGICYT.

\*\* L'equip d'excavacions de *Pollentia* és format per M. Tarradell Mateu, A. Arribas Palau, M. Roca Roumens, N. Doenges, J. Sanmartí Grego, J. Cardell Perelló, M. Orfila Pons i N. Tarradell Font.

<sup>1</sup> Van participar en els treballs d'excavació Josep Merino i Sara Aliaga.

## ESTUDI DELS MATERIALS<sup>2</sup>

### Les ceràmiques fines

S'han inclòs dins d'aquest apartat les ceràmiques de vernís negre, les ceràmiques de parets fines, les ceràmiques hel·lenístiques decorades amb relleus i les ceràmiques ibèriques. Es tracta, doncs, essencialment de vaixel·la de taula, tot i que l'ús d'alguns dels vasos d'aquesta darrera producció —com ara els *kalathoi*— no pot ser precisat.

Segons pot observar-se a la figura 1, el tipus de ceràmica fina més abundant<sup>3</sup> és la vaixel·la de vernís negre —que representa poc més del 75% de les peces—, seguit pels gobelets de parets fines —18,493%. Les altres produccions representades són absolutament minoritàries, especialment els bols hel·lenístics de relleus, amb un sol exemplar.

#### *Les ceràmiques de vernís negre*

#### La ceràmica campaniana A

**Característiques de pasta i vernís.** Tots els fragments recuperats presenten, a vegades amb

<sup>2</sup> Els autors volen agrair a la Sra. M. Ojuel la realització d'una gran part dels dibuixos de materials que il·lustren aquest treball.

<sup>3</sup> La quantificació dels materials s'ha realitzat d'acord amb el sistema descrit inicialment per P. i Ch. Arcelin (ARCELIN 1981) i posteriorment desenvolupat en les excavacions de Lattes (BATS *et al.* 1886: 35-36; PY *et al.* 1991: 92-94).

alguns matisos, el tipus de pasta que ha estat sovint definit com a característic d'aquesta producció. Es tracta d'argiles dures, rugoses, ben depurades, sovint amb grans vacúols o fissures, en general de color castany o castany vermellós —tret que sembla característic de la fase tardana d'aquesta producció—, a vegades grisenc.

El vernís és normalment negre, sovint una mica grisenc, en alguns casos marronós, quasi sempre brillant o molt brillant, moltes vegades amb reflexos metàl·lics de tonalitat blavosa; cobreix els fons externs i sol presentar taques marrons entorn del peu; en alguns casos s'observa també la presència de discs d'apilament de color marró.

**Formes.** El repertori de formes de campaniana A documentat en aquest conjunt és notablement reduït, limitat, de fet, a les pàteres de forma Lamboglia 5-7, els bols de forma Lamboglia 8B, Lamboglia 31ab i Lamboglia 27ab/Morel 113 (fig. 2). Aquesta és una fàcies característica de la campaniana A tardana, en la qual només es troben a faltar les formes 6, 27B i 36, i que s'ha de datar ja dins del segle I a.C.

• *Forma Lamboglia 8 B/Morel 2940*<sup>4</sup>. És representada en el conjunt que s'estudia per un total de 7 fragments de vora, que corresponen a 5 exemplars diferents (13,514% dels vasos de campaniana A) (làm. 1, núm. 1-2, 4, 6). Possiblement correspon també a aquest tipus de peça un fragment de

<sup>4</sup> Aquesta forma és designada sovint en la bibliografia francesa amb el nom de forma 28 c o variant de 28 c.

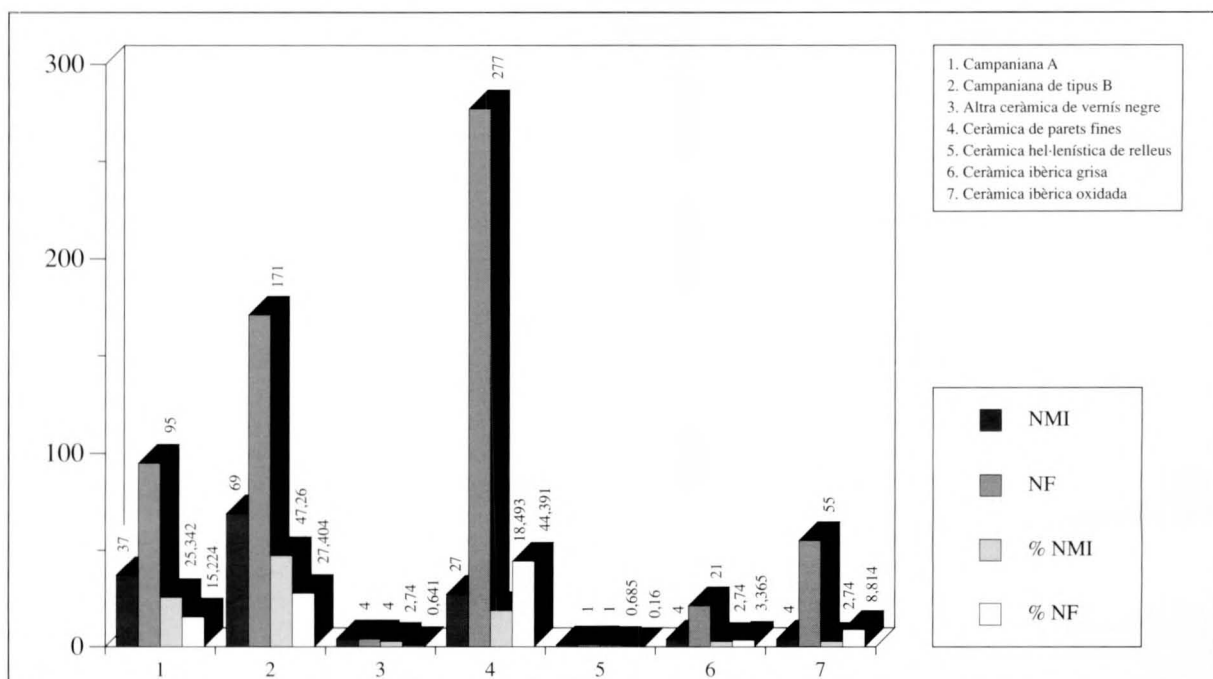


FIGURA 1.

fons decorat amb dues fines canaletes concèntriques a la superfície interna. Aquesta forma, documentada ja vers 140-130 al derelict de Giannutri (forma Morel 2943 a 1), és especialment freqüent en contextos datables de la primera meitat del segle I a.C. (Morel 1981: 237; Arcelin 1978: 107-108; Arcelin & Chabot 1980: 149). En els jaciments provençals la variant documentada durant el segle I a.C. es caracteritza per les seves grans dimensions, amb un diàmetre de boca de 21-25 cm (forma Morel 2942). Els exemplars estudiats en aquest treball corresponen, en canvi, a les variants de més petites dimensions (formes Morel 2941 i 2943), amb diàmetres de boca entorn de 15 cm (2 exemplars mesurats).

- *Forma Lamboglia 27ab o Morel 113/Morel 2780 o 2980.* Seguint el criteri utilitzat per M. Bats (Bats 1988: 126-127) agrupem en aquest apartat els bols de forma Lamboglia 27ab i Morel 113, representats per un total de 6 exemplars (16,216% dels vasos de campaniana A). Es tracta essencialment, en el conjunt que estudiem, de bols de vora no entrant, assimilables a les formes Morel 2983ab i 2984 (lãm. 1, núm. 15; lãm. 2, núm. 1 i 4-5), per bé que també hi ha algun exemplar amb llavi lleugerament entrant que és possible classificar dins l'espècie 2780 (lãm. 1, núm. 14). Tal vegada pertany a una peça d'aquest tipus el fragment de base senyalat amb el número 12 de la làmina 1.

- *Forma Lamboglia 31ab.* Corresponen a aquesta forma un total de 9 fragments de vora —tots ells de diàmetre indeterminable—, atribuïbles a un

mínim de 8 exemplars (21,622% dels vasos de campaniana A) (lãm. 1, núm. 3, 5 i 9). Tots aquests fragments, amb una sola excepció, conserven restes d'una banda pintada de color blanc a la superfície interna, immediatament sota el llavi. Cal afegir, a més, un fragment de fons amb restes d'un cercle pintat de blanc a la superfície interna.

- *Forma Lamboglia 5-7.* Les pàteres de forma Lamboglia 5-7 són representades en el conjunt estudiat per un total de 18 fragments de vora, totes elles aparentment de peces diferents (48,65% dels vasos de campaniana A). Entre els exemplars de diàmetre determinable hi ha dues peces de 25-26 cm (lãm. 1, núm. 18-19), que sembla ser la dimensió dominant en aquesta forma (Bats 1988: 112), i altres quatre de 17 a 20 cm (lãm. 1, n<sup>o</sup> 8, 10, 13 i 16). És possible atribuir a peces d'aquesta forma algunes bases i fragments de base decorats amb canaletes concèntriques a la superfície interna (lãm. 1, núm. 17; lãm. 2, núm. 2 i 6).

### Les campanianes de tipus B

**Característiques de pasta i vernís.** Les campanianes de tipus B del conjunt estudiat tenen un aspecte en general bastant uniforme, tot i que hi ha nombrosos matisos de detall. Atesos aquests detalls, és possible distingir els grups següents:

a) Argila de color beix, beix groguenc, beix rosat o beix ataronjat, molt dura, de gra molt fi; conté sovint finíssimes partícules brillants, possible-

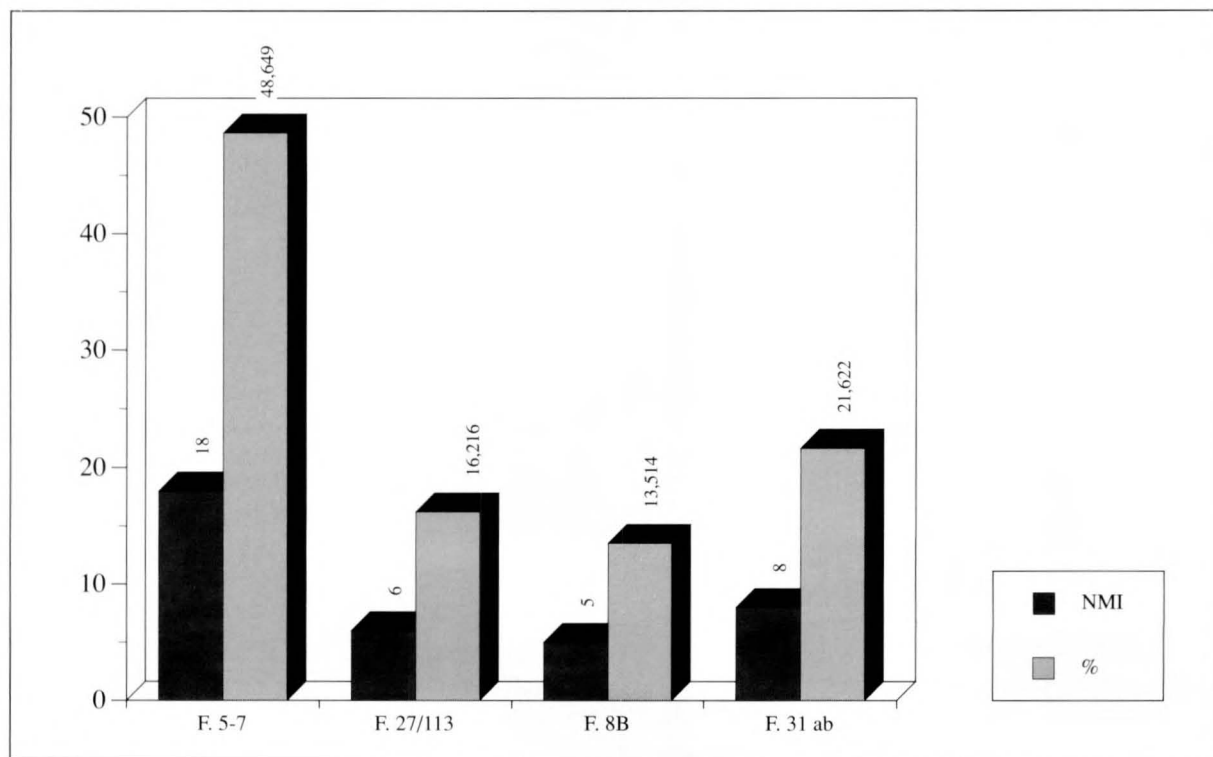


FIGURA 2.

ment micàcies. Vernís negre de bona qualitat, moderadament brillant, d'aspecte setinat, a vegades lleugerament iridescent (làm. 2, núm. 13-15; làm. 3, núm. 1-6, 9-10, 14; làm. 4, núm. 9, 11; làm. 6, núm. 2). Alguna d'aquestes peces podria correspondre a la campaniana B autèntica d'Etrúria (sobretot la senyalada amb el núm. 14 de la làmina 3).

b) Argila de color beix ataronjat, més rarament groguenc. Vernís negre, en general de bona qualitat, amb zones de tonalitat verdosa o grissa verdosa —o, més rarament de to marronós— més o menys àmplies i amb irisacions blavoses o verdoses, o daurades (làm. 3, 7-8, 14; làm. 4, 3-6, 8, 10, 12; làm. 5, 1-3, 5-6; làm. 6, 1, 3). Pot presentar taques de color marró vermellós, sobretot entorn del peu i en el fons extern, que pot aparèixer tacat per vessament. A vegades cobreix tota la superfície.

Altres, c) A banda d'aquests dos grups dominants, també cal assenyalar la presència d'una peça de pasta grisa (làm. 3, núm. 13) i d'algun altre fragment caracteritzat principalment pel vernís de color verd d'oliva clar, amb taques petites de color taronja.

En conjunt, i si ens atenim a la descripció habitual d'aquesta producció<sup>5</sup>, la campaniana B autèntica de producció etrusca sembla mal representada, i el mateix es pot dir dels tipus "B-oïdes" F, G i H detectats a Empúries (Sanmartí Grego 1978: 302-304) —potser es podria atribuir al tipus H el darrer dels fragments esmentats— i freqüents als jaciments de la costa de Catalunya (Miró, García & Pujol 1988). És possible —però de cap manera segur— que una part important d'aquests materials es puguin atribuir al taller de Cales (Pedroni 1988).

### Formes (fig. 3)

• *Forma Lamboglia 1.* Aquesta copa és representada en el conjunt estudiat per 2 fragments de vora, paret i peu, 17 fragments de vora i 7 fragments de base o fons (en total, 26 fragments), que corresponen a 16 exemplars (23,188% de les ceràmiques de vernís negre de tipus B). És, doncs, la segona forma més abundantment representada, després de la pàtera de forma Lamboglia 5-7.

Dels setze exemplars documentats, només vuit tenen un diàmetre de vora determinable, i atès aquest criteri és possible distingir l'existència de dos grups de grandària: de 10 a 13 cm (làm. 3, núm. 5 i 12; làm. 5, núm. 1-3) i de 15 a 18 cm (làm. 4, núm. 3; làm. 5, núm. 4 i 8).

Pel que fa a la relació altura total/diàmetre de vora, en tres exemplars en què pot ser calculada és superior a 0,35, en un altre se situa entorn d'aquest valor i en un cinquè és de només 0,30. Es tracta, doncs, quasi sempre de formes bastant profundes, la qual cosa suggereix una datació més aviat antiga

dins del període de producció de la forma (entre 120/100 i 50/25 a.C.) (Bats 1988: 139; Arcelin & Chabot 1980: 175).

Quasi tots els exemplars estan decorats a l'exterior amb dos solcs immediatament sota el llavi; una peça en presenta només un, i unes altres dues (làm. 4, núm. 3; làm. 5, núm. 8) estan totalment mancades d'aquest element ornamental. Quant a la superfície interna, l'única peça completa mostra la presència d'un cercle central i un grup de dues canaletes concèntriques (làm. 5, núm. 4), element que també es documenta en altres exemplars que no han conservat la part central del fons (làm. 3, núm. 7 i 10; làm. 5, núm. 1 i 8). És possible que la peça senyalada amb el número 12 de la làmina 3 estigués mancada de decoració al fons intern.

Amb la possible excepció d'un petit fragment de vora, cap de les copes de forma Lamboglia 1 del conjunt estudiat sembla correspondre a la campaniana B autèntica d'Etrúria. És probable que la resta de peces hagi estat fabricada per diversos tallers, però cal destacar que n'hi ha un bon nombre que es caracteritza per l'argila de color taronja pàl·lid, o beix ataronjat, o rosa clar i pel vernís amb zones verdoses o grisses verdoses, sovint brillant i amb iridescències de tonalitats diverses, mentre que altres es caracteritzen pels reflexos metàl·lics blavosos més o menys intensos.

• *Forma Lamboglia 2.* Corresponen a aquesta forma dos fragments de vora (làm. 3, núm. 3; làm. 4, núm. 6), una base completa (làm. 3, núm. 7) i un fragment de paret (làm. 6, núm. 7), pertanyents a només dos exemplars (2,899%). És, doncs, una forma molt minoritària, tal com s'ha observat també en altres jaciments (Miró, Pujol & Garcia 1988: 19-20, 56-58; Bats 1988: 141). L'únic exemplar de diàmetre mesurable (làm. 3, núm. 3) fa 114 mm, de manera que pràcticament s'integra dins les dimensions mitjanes d'aquest tipus de peces (90-110 mm).

• *Forma Lamboglia 3.* Corresponen a aquesta forma dos fragments que permeten reconstituir el perfil quasi complet, excepte la part central del fons, d'un exemplar (1,449%) cobert amb vernís d'excel·lent qualitat (làm. 3, núm. 4), que podria tal vegada correspondre a la producció de campaniana B d'Etrúria. Aquesta peça té un diàmetre de vora d'aproximadament 79 mm i unes proporcions generals (alçada/diàmetre de vora) de 0,75, que s'integren dins dels valors reconeguts en els materials de jaciments com La Cloche (Arcelin & Chabot 1980: 177) o la Madrague de Giens (Tchernia, Pomey & Hesnard 1978: 53-54).

• *Forma Lamboglia 4.* Aquesta pàtera amb peu alt i vora ondulada és també una forma mal representada, amb només 2 fragments de vora, que corresponen a 2 exemplars diferents (2,899%) (làm. 5, núm. 7; làm. 6, núm. 2), de 100 i 90 mm aproximadament de diàmetre màxim.

<sup>5</sup> LAMBOGLIA 1951: 65; MOREL 1986: 469.

• *Forma Lamboglia 5*. Tots els exemplars de pàtera plana del conjunt estudiat corresponen a la forma Lamboglia 5, mentre que el tipus carenat i amb vora alta de forma Lamboglia 7 hi és totalment absent. Són atribuïbles a aquesta forma un total de 30 fragments de vora i 12 fons o bases, que corresponen a un mínim de 30 peces diferents (43,478%).

Atesos els diàmetres de vora (10 exemplars mesurats), és possible observar l'existència de tres grups de grandària: 180-190 mm (lãm. 3, núm. 1; lãm. 4, núm. 1; lãm. 6, núm. 1), 240-270 mm (lãm. 2, núm. 13-15; lãm. 3, núm. 14; lãm. 5, núm. 11-12), 300-320 (lãm. 5, 8 i 10). Aquests grups coincideixen aproximadament amb els que han estat distingits a Òlbia de Provença i altres jaciments (Bats 1988: 138). Sens dubte corresponen a peces d'aquesta forma un cert nombre de bases amb peu anular, generalment motllurat a l'exterior (lãm. 3, núm. 9; lãm. 4, núm. 5, 9, 12; lãm. 6, núm. 9).

La decoració d'aquestes peces comporta habitualment un grup de tres o quatre cercles concèntrics d'estries —a vegades molt tènues—, delimitat a l'exterior i a l'interior per canaletes (sovint dues a l'exterior) i acompanyat sovint d'un cercle central. En alguns casos, la zona d'estries depassa l'àrea delimitada per les canaletes, o bé els dos elements se superposen parcialment.

Algunes d'aquestes peces tenen un vernís de bona qualitat, de color negre profund, llis i sense iridescències, i potser podrien correspondre a campànica B autèntica d'Etrúria (lãm. 2, núm. 14-15; lãm. 3, núm. 1-2). Amb tot, és segur que la major

part dels exemplars d'aquesta forma (si no tots) són de tipus B-oide; molt sovint es caracteritzen pels tons verdosos del vernís —o d'amplies zones d'aquest—, que freqüentment presenta iridescències de tonalitats diverses (verdoses, blavoses, daurades, platejades).

• *Forma Lamboglia 6/Morel 1440*. És possible atribuir a aquest tipus de pàtera amb vora ampla i ondulada 7 fragments de vora i 1 gran fragment de base, paret i vora que corresponen a 6 exemplars (8,696%) (lãm. 3, núm. 10-11 i 13; lãm. 6, núm. 4). Tres d'aquests fragments (fig. 3, núm. 10-11) presenten un vernís negre d'excel·lent qualitat, llis i d'aspecte setinat; és possible que es tracti de campànica B autèntica fabricada a Etrúria; una d'aquestes peces (lãm. 3, núm. 11) té un diàmetre de vora d'aproximadament 240 mm, semblant al dels exemplars d'Òlbia (Bats 1988: 138). La resta de pàteres d'aquesta forma correspon, en canvi, a produccions B-oïdes. L'ur diàmetre de vora només ha pogut ser calculat en el cas de la peça senyalada amb el número 4 de la làmina 6: es tracta d'una peça enorme, de quasi 400 mm de diàmetre màxim.

• *Forma Lamboglia 8/Morel 2245*. Aquest tipus de pàtera profunda i amb paret arrodonida és representada per un sol fragment de vora, corresponent a un únic exemplar (1,449%) (lãm. 3, núm. 6). És possible que aquesta peça s'hagi de datar de principi de segle I a.C. o abans (Morel 1981: 152; 1986: 472).

• *Forma Pasquinucci 127/Morel 3121*. Corresponen a aquesta forma 14 fragments de vora, 3 frag-

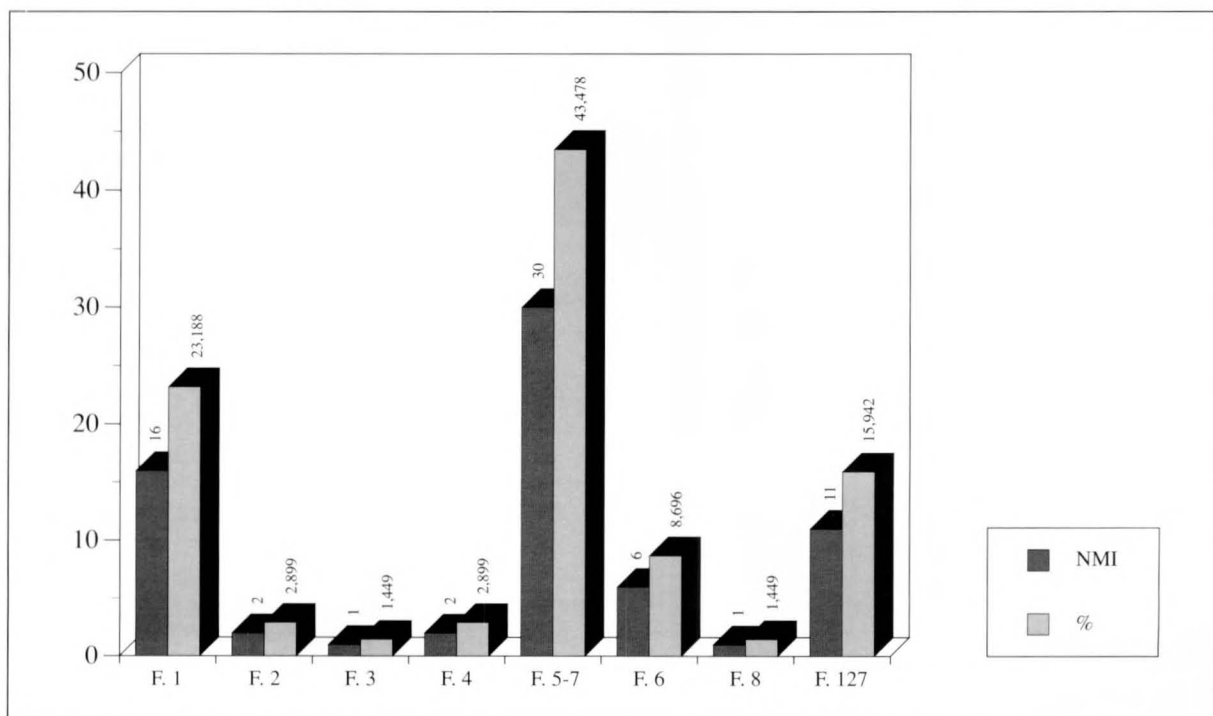


FIGURA 3.

ments de nansa i 8 fragments de paret, que pertanyen a 11 exemplars (15,942%). En els quatre exemplars que ha estat possible mesurar, el diàmetre de vora oscil·la entre 140 i 160 mm.

Les pastes dels vasos d'aquesta forma poden ser de color francament beix, o bé beix ataronjat; són sempre dures, de gra molt fi, compactes, a vegades amb alguns vacúols o petites fissures, i ben depurades; macroscòpicament hi són visibles alguns punts brillants, tal vegada micacis, i algunes partícules de color blanc.

El vernís és negre, en general lleugerament grissenc. En algunes peces la coloració és poc uniforme, amb taques de color vermell, taronja o marró sípia. En alguns casos, el vernís és de lluentor discreta i un aspecte setinat; en d'altres, en canvi, és molt brillant, amb reflexos metàl·lics de tonalitat blavosa o daurada; a vegades apareix esquerdat. Una d'aquestes peces (l'àm. 2, núm. 10) té un vernís molt brillant, bàsicament de color marró sípia.

Totes les peces d'aquesta forma presenten estries de torn ben marcades a la superfície externa.

### Campaniana C

Aquesta producció és representada per un sol fragment de vora, de classificació difícil, però que possiblement es pot atribuir a una peça de forma Morel 1736 (l'àm. 6, núm. 6).

### Altra ceràmica de vernís negre de pasta grisa

Cal incloure dins d'aquest apartat un fragment de vora d'una patereta de peu alt de forma Lamboglia 4/Morel 1413 (l'àm. 6, núm. 5). Per les característiques de la pasta, no es pot excloure que es tracti d'una peça de producció ebusitana.

### La ceràmica de parets fines

Aquest tipus ceràmic és representat per un total de 22 fragments de vora —pertanyents a 21 individus—, 28 bases o fragments de base —corresponents a 27 peces diferents— i 227 fragments informes. El NMI es pot avaluar, doncs, en 27 (fig.4).

En relació als tipus de pastes, és possible distingir bàsicament dos grups. Per una part, una sèrie de peces (72% de les vores) elaborades amb argila d'aspecte groller, sovint bastant rugosa, amb desgrent visible, format per petites partícules blanques, grises i negres; normalment, la cocció és oxidant, la qual cosa dona com a resultat una coloració entre el taronja més o menys viu i el marró (l'àm. 7, núm. 2, 4, 6 i 11-14), per bé que alguns d'aquests vasos són de color gris (l'àm. 7, núm. 5 i 9). És plausible suposar per a aquestes peces un origen italià (López Mullor & Fierro 1989: 99; 1991: 155-156). Un segon grup, clarament minoritari (28% de les vores), es caracteritza per l'argila fina i compacta,

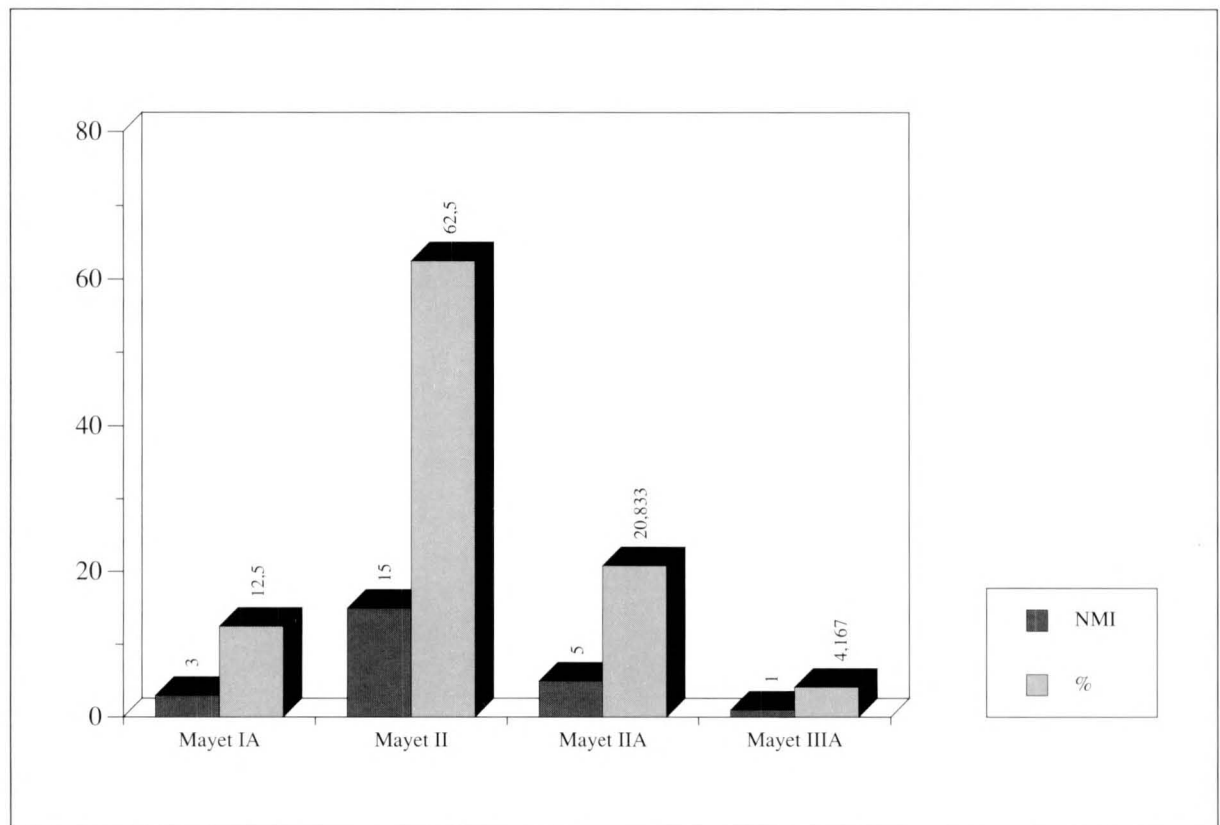


FIGURA 4.

sense o amb poc desgreixant visible. Els colors documentats són el taronja (làm. 7, núm. 3), el gris (làm. 7, núm. 1), el marró (làm. 7, núm. 10) i el marró o beix amb nucli de color gris (làm. 7, núm. 7-8). Una d'aquestes peces té una engalba de color marró ataronjat que en cobreix la superfície externa i l'interior del llavi (làm. 7, núm. 7). Aquest segon grup està format per imitacions dels prototipus itàlics, algunes de les quals han estat produïdes sense dubte a la costa de Catalunya (López Mullor 1989: 100-101; López Mullor & Fierro 1991: 156).

Entre les formes documentades predominen àmpliament els gobelets del tipus Marabini IV-Mayet II (15 vores diferents) (làm. 7, núm. 2, 6-7 i 11-13), però també es documenten els del tipus Marabini III-Mayet IIA (5 vores diferents) (làm. 7, núm. 1, 3, 8 i 10), Marabini I-Mayet Ia (3 bases diferents, a més d'altres 7 fragments de paret amb decoració de puntets a la barbotina) (làm. 7, núm. 11) i Mayet IIIA, de la qual se'n conserva únicament un fragment de vora lleugerament còncava i exvasada, dotada d'una fina vora a la part superior (làm. 7, núm. 4); alguns fragments de base amb peu diferenciat podrien pertànyer també a peces d'aquesta forma.

#### *Bols hel·lenístics de relleus*

N'hi ha un sol fragment, corresponent a la part superior de la paret d'un exemplar decorat amb una filada d'oves i, per sota d'aquesta, amb un filet horitzontal i diferents sèries d'escates arrodonides amb nervi axial (làm. 6, núm. 13). L'argila és de color taronja rosat, dura, molt fina, ben depurada, per bé que hi són visibles finíssimes partícules brillants, segurament micàcies. El vernís és de color marró vermellós, excepte a la part superior de la superfície externa, on apareix de color negre. Si tenim en compte les característiques formals de les escates, és possible atribuir aquesta peça al taller del monograma ☒ (sèrie XVII, grup B) (Laumonier 1977: 189 i làm. 41, especialment núm. 175), situat molt versemblantment a Èfes i que sembla haver treballat sobretot a finals del segle II a.C. (Laumonier 1977: 131-132). Cal fer notar per una altra part que els productes d'aquest taller van arribar en una certa quantitat a extrem Occident, incloent l'illa d'Eivissa (Laumonier 1977: 132; Bats 1987: 149).

#### *La ceràmica ibèrica*

La ceràmica ibèrica és representada en el conjunt estudiat per dues categories ben diferenciades. Per una part, la producció oxidada, de la qual se n'han recuperat 55 fragments, 15 dels qual conserven restes de decoració pintada<sup>6</sup>. Les formes documentades són dos *kalathoi*, de 130 i 239 mm de dià-

metre respectivament (làm. 12, núm. 7-8), un gran vas amb vora exvasada i llavi motllurat (làm. 12, núm. 5) i un recipient amb vora girada i filet en relleu a l'exterior (làm. 13, núm. 2). Es tracta, doncs, de peces de dimensions grans o mitjanes, que probablement no eren utilitzades com a vaixel·la.

Per una altra part, la ceràmica ibèrica grisa és representada per un total de 21 fragments. Les formes documentades —una pàtera (làm. 13, núm. 1) i tres vasos bitroncocònics (làm. 13, núm. 3-4)— són les més habituals d'aquesta producció, que només inclou formes pròpies de la vaixel·la.

### **Les ceràmiques de cuina**

Hem inclòs en aquest apartat les ceràmiques culinàries de fabricació itàlica, altres produccions a torn que per les característiques de la pasta no poden ser identificades amb els tipus itàlics —almenys amb els de la fàcies més característica— i les ceràmiques a mà de producció local i tradició talaiòtica, la funció culinària de les quals sembla probable en la majoria dels casos. Des del punt de vista quantitatiu (fig. 5), la producció itàlica és àmpliament predominant pel que fa al nombre de peces (143 = 67,136% dels individus), però cal tenir present que en un recompte per fragments els productes itàlics només representen el 28,452%, mentre que la resta de ceràmiques a torn arriben fins al 55,738%. Aquestes diferències en l'índex de fragmentació no poden ser fàcilment explicades. Quant a la ceràmica talaiòtica, la seva presència, malgrat ser minoritària, assoleix uns percentatges significatius (9,859% dels individus; 16,169 dels fragments).

#### *Ceràmica de cuina de producció itàlica*

**Característiques de pasta i engalbes.** Aquest tipus ceràmic es caracteritza generalment per unes pastes de color vermell maó, a vegades marrons, a vegades taronja fort; són rugoses i contenen desgreixant abundós, constituït per partícules petites de quars, altres, també petites, de color negre i, en quantitat molt menor, fines làmines micàcies. Les superfícies són allisades i sovint estan cobertes amb una fina engalba de barbotina, que adopta una coloració marronosa o grisenca a l'exterior. La superfície externa apareix a vegades ennegrida per l'acció del foc. Amb pastes d'aquest tipus es varen fabricar cassoles dels tipus Vegas 13 i Vegas 14, així com tapanadors del tipus Vegas 16 i olles del tipus Vegas 2. Cal dir, tanmateix, que els morters (forma Vegas 7) presenten un aspecte diferent, ja que sovint la pasta és de coloració groguenca —a vegades més o menys verdosa o grisenca— (làm. 9, núm. 8) o més aviat rosada (làm. 8, núm. 4); en general és també rugosa, tot i que en alguna peça apareix notablement fina; malgrat aquestes diferències, les característiques del desgreixant permeten afirmar l'origen itàlic d'aquestes peces, que sovint estan cobertes amb una engalba

<sup>6</sup> Sobre la difusió de les ceràmiques ibèriques pintades a l'arxipèlag pitiüso-balear, vegeu DE NICOLÁS & CONDE 1993.

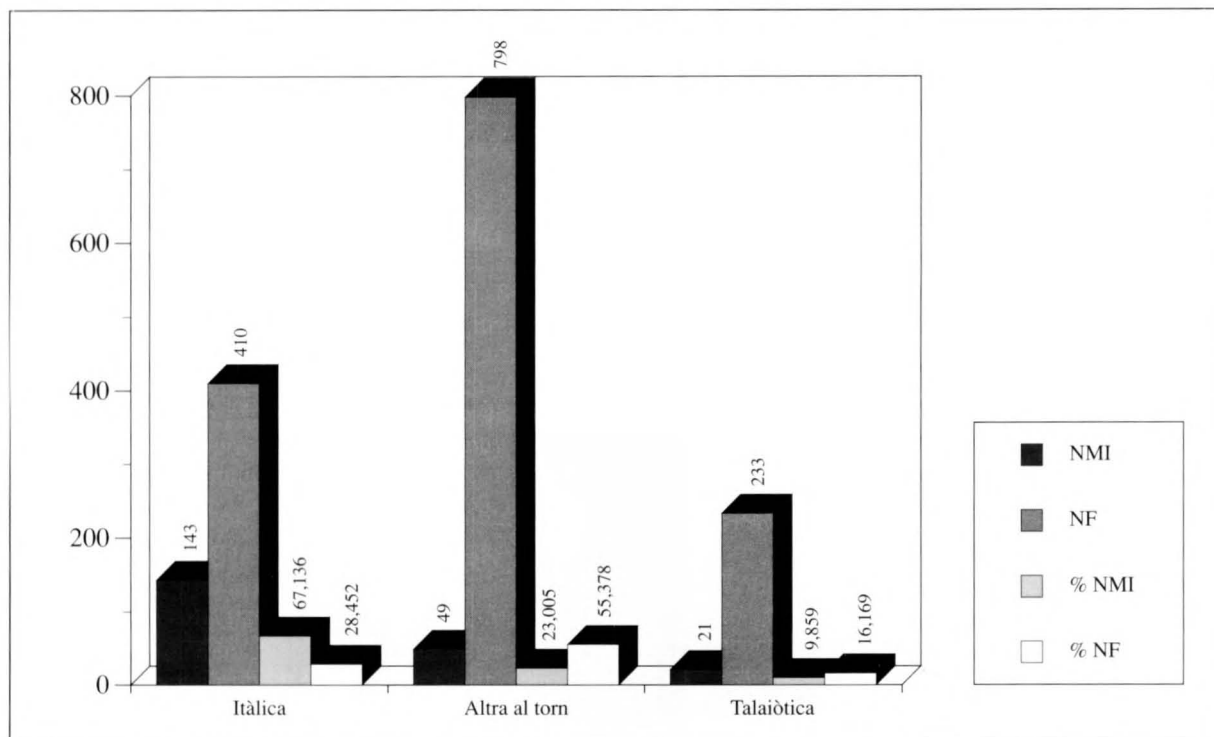


FIGURA 5.

grogença. Finalment, i en relació amb els plats amb “vernís intern roig pompeïà”, cal indicar que algunes peces (3 exemplars) es caracteritzen també per una pasta del tot semblant a la que s’ha descrit més amunt, amb abundoses partícules de color negre (pasta del tipus 2 de C. Aguarod), però el grup més important (7 peces) s’individualitza principalment per la presència de nombroses partícules blanques (quars?) i làmines brillants (micàcies?) daurades i platejades, de grandària variable (possiblement pasta del tipus 1 o 7 de C. Aguarod); un tercer tipus (4 peces) presenta abundoses partícules de mica daurada i argentada, i altres, molt més escasses, de color blanc o gris.

### Formes

• Les *patinae*. Seguint M. Bats (Bats 1988: 67-68; 159-160), englobem sota aquesta denominació les cassoles amples i baixes, amb fons pla o lleugerament convex, sovint dotades d’una canaleta en el llavi per tal d’encaixar-hi la vora d’una tapadora. Aquestes peces eren emprades indistintament per a la cocció directament al foc o en forns, per bé que les formes amb engalba interna de color vermell —l’anomenat “vernís roig pompeïà”— semblen haver estat destinades específicament a enfornar pa o altres productes similars (*Ibidem*: 67-69)<sup>7</sup>. Dins del conjunt

<sup>7</sup> De tota manera, cal dir que C. Aguarod limita el sentit del mot *patina* a les plates amb “vernís intern roig pompeïà”, i considera que aquestes eren emprades per a l’elaboració de plats elaborats (AGUAROD 1991: 54-55).

estudiat són representats els models més habituals entre les ceràmiques de producció itàlica:

a) Cassoles amb vora bífida, forma Vegas 14. Aquesta forma és representada per un total de 53 fragments de vora, que corresponen a 50 exemplars. Cal afegir a aquestes peces altres plats de forma similar, però dotats d’un petit llavi girat vers l’exterior (làm. 10, núm. 1 i 3); aquest segon model és representat per 5 fragments de vora, corresponents a només dues peces diferents.

Dels vint-i-tres exemplars que han estat mesurats, quatre presenten diàmetres de vora compresos entre 250 i 290 mm, altres sis entre 310 i 330 mm i set més entre 390 i 400 mm; altres dues peces fan respectivament 360 i 370 mm, i encara una darrera només fa 195 mm (fig. 7). Aquestes dimensions es corresponen prou bé amb els mòduls documentats a Òlbia i a la Madrague de Giens (cinc sèries, de 190, 240, 270/280, 330 i 390 mm respectivament) (Bats 1988: 159; Tchernia, Pomey & Hesnard 1978: 63-64). Finalment, cal destacar la presència d’una peça de dimensions excepcionals, ja que assoleix els 670 mm (làm. 9, núm. 4).

b) Cassoles de forma Vegas 13. Funcionalment equivalents a les peces de la forma anterior<sup>8</sup>, aquestes cassoles se’n distingeixen únicament per la paret

<sup>8</sup> Amb tot, no es pot excloure que alguna d’aquestes peces correspongui en realitat a la paella de forma Celsa 84. 13596 (AGUAROD 1991: 96-97).



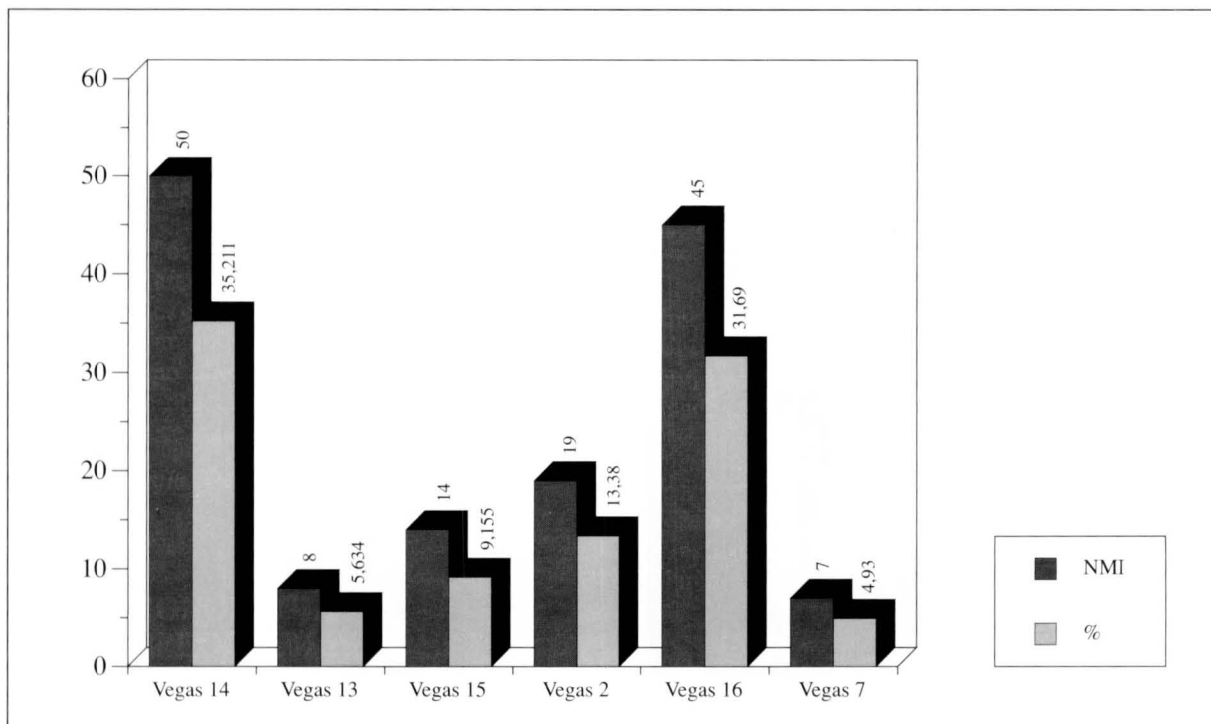


FIGURA 6.

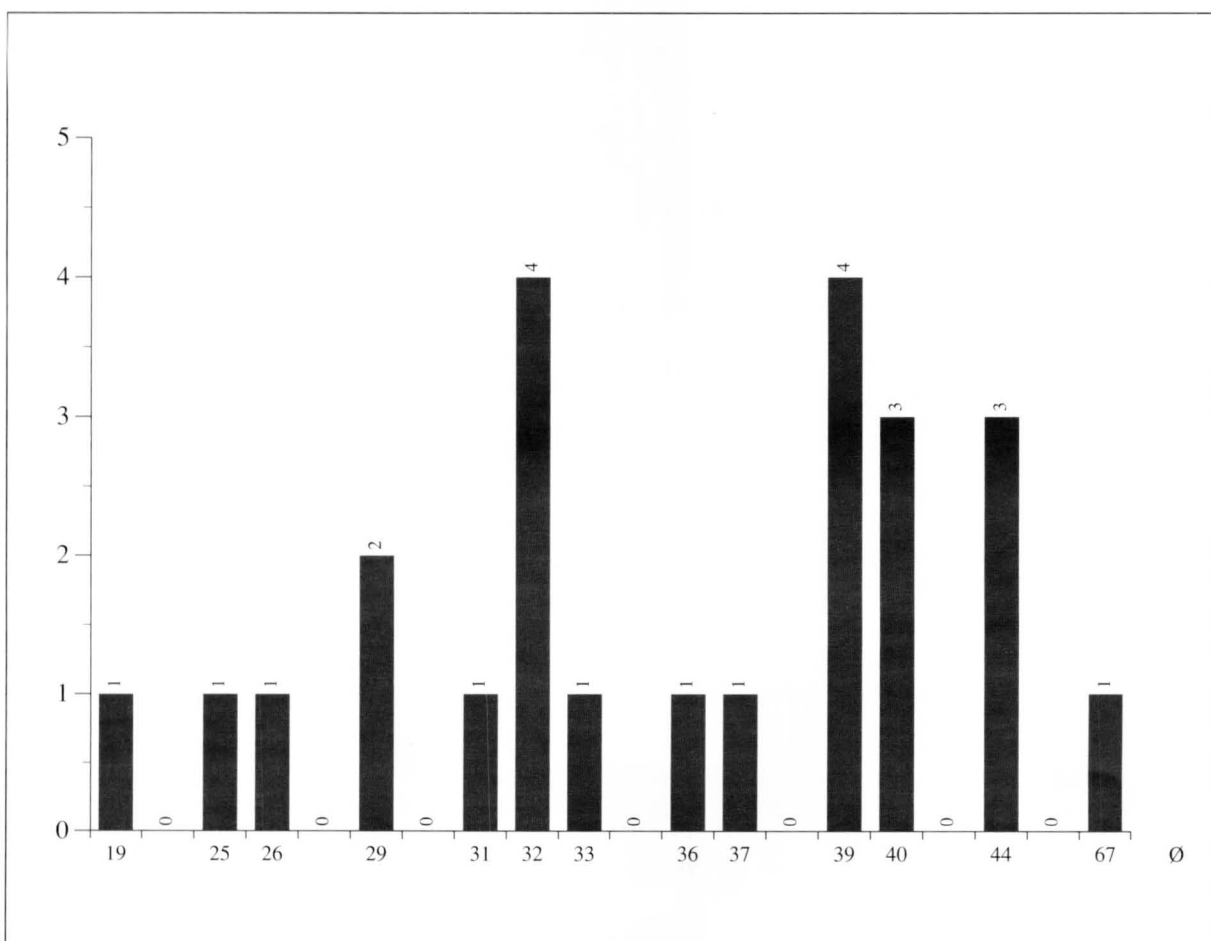


FIGURA 7.

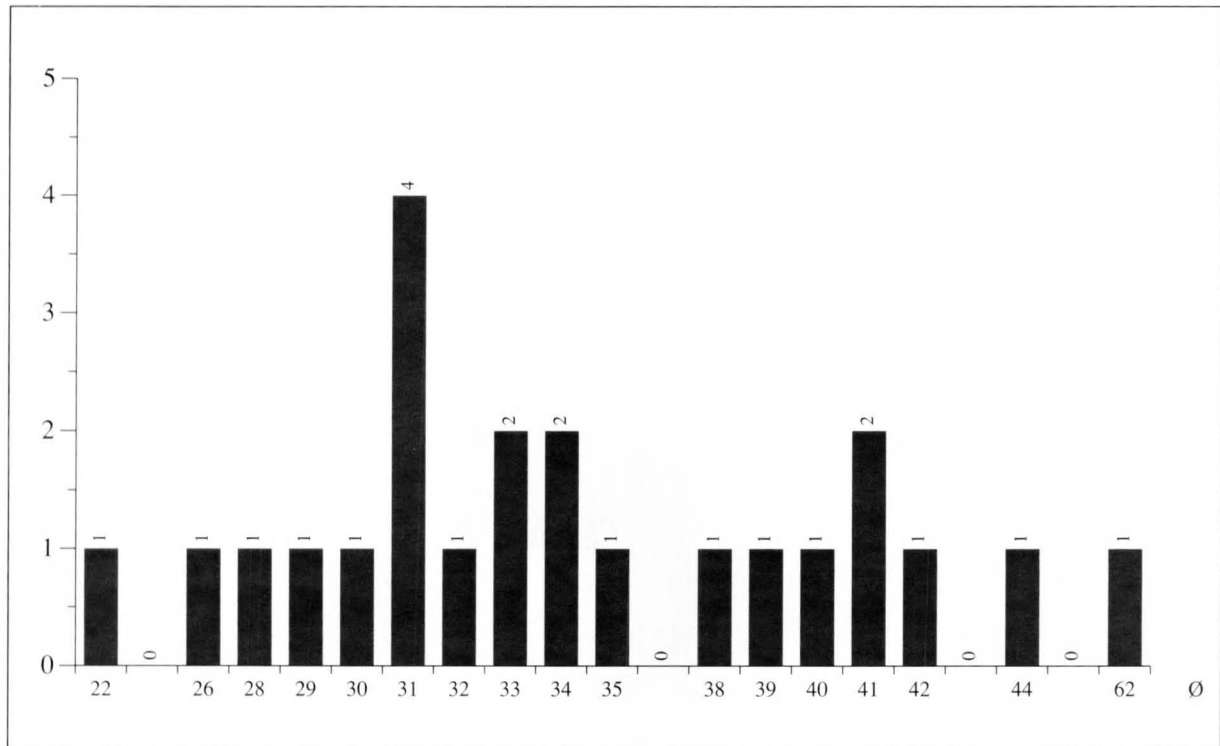


FIGURA 8.

rectilínia o lleugerament convexa i el llavi exvasat de secció triangular, sense canaleta, la qual cosa no exclou l'ús de tapadores. En el conjunt estudiat n'hi ha 8 fragments de vora que corresponen a altres tantes peces.

c) Plates de forma Vegas 15 (amb "vernís" intern roig pompeïà). Totes les peces d'aquest tipus corresponen a la forma 3 de C. Aguarod (= Luni 1), caracteritzada pel fons pla, la paret més o menys convexa i la vora engruixida. Atesa la morfologia de la vora, és possible distingir dues variants: a) amb vora d'ametlla de secció triangular (làm. 7, núm. 16); b) amb vora d'ametlla aixafada contra la paret (làm. 7, núm. 15 i 17)<sup>9</sup>.

d) Tapadores de forma Vegas 16. Aquesta forma és representada per un total de 48 fragments de vora, que corresponen a 45 exemplars.

Pel que fa a les dimensions, catorze dels vint-i-tres exemplars mesurats tenen un diàmetre de vora comprès entre 260 i 350 mm (fig. 8), que és el mòdul més corrent entre aquestes peces, corresponents als models de grandària mitjana de La Madrague de Giens. Una altra agrupació significativa (6 exemplars), corresponent al model més gran de La Madrague, se situa entre 380 i 420 mm. Cal observar la notable correspondència que existeix entre aquests valors i els que s'han obtingut per a

les cassoles de forma Vegas 14. Finalment, cal recordar la presència d'una peça petita ( $\pm 220$  mm) i d'un exemplar excepcionalment gran ( $\pm 620$  mm), però que es correspon bé amb les dimensions d'una de les cassoles amb vora bífida presents en el conjunt estudiat (670 mm).

Les pastes amb què han estat fabricades aquestes peces són estrictament iguals a les dels plats de vora bífida abans descrits.

- Les *ollae*. Hom designa amb aquest nom els recipients alts, de forma aproximadament ovoidal o bitruncocònica, dotats d'un fons pla i una vora exvasada recta acabada en un llavi engruixit. Aquestes característiques són les que corresponen al tipus 2 de M. Vegas. Les *ollae* eren col·locades directament sobre les brases, o ben a la vora d'aquestes per tal de preparar aliments bullits, sobretot cereals i verdures (Bats 1987: 65-67).

Aquesta forma és representada en el conjunt estudiat per 23 fragments de vora, que corresponen a 19 exemplars diferents (fig. 11, núm. 4-5, 7 i 9).

Pel que fa a les pastes, són bàsicament iguals a les de la resta de ceràmiques comunes itàliques, però cal fer notar que entre aquestes peces predominen clarament les pastes de color marró, sovint amb el llavi o fins i tot una part més gran de la superfície externa agrisats, sens dubte a causa de l'acció directa del foc o les brases.

El diàmetre de boca d'aquestes peces (vuit exemplars mesurats) varia entre 110 i 190 mm (fig.9).

<sup>9</sup> Sobre aquest tipus de peces, vegeu GOUDINEAU 1970; BATS 1987: 69; AGUAROD 1991: 51-84.

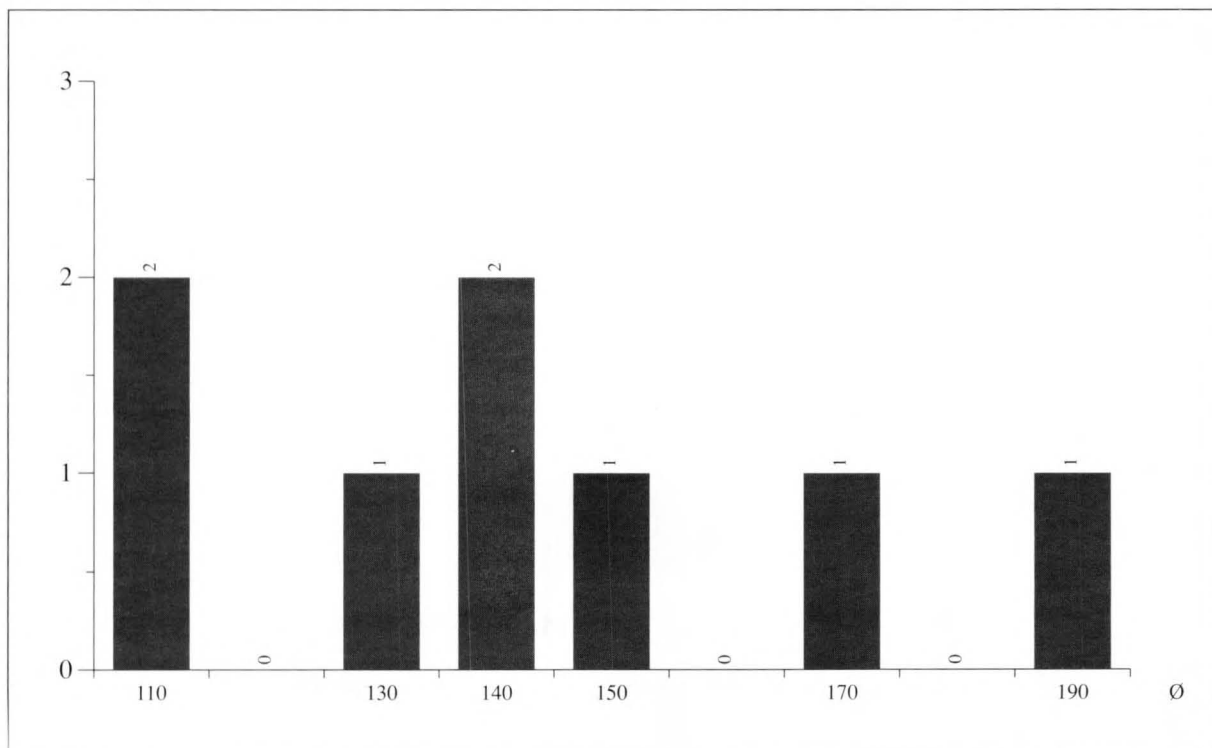


FIGURA 9.

#### *Altra ceràmica de cuina a torn*

Reunim dins d'aquest apartat altres ceràmiques de funció culinària obrades a torn i que corresponen amb tota probabilitat a produccions diverses. Totes aquestes peces es caracteritzen per l'ús de pastes grolleres, d'aspecte rugós, característiques de les ceràmiques culinàries, però hi ha diferents tipus ben diferenciats: algunes, de color francament marró, amb presència d'abundoses partícules micàcies, recorden l'aspecte d'algunes plates amb "vernís intern roig pompeïà" (lãm. 14, núm. 1, 4); les *ollae* i algunes tapadores, en canvi, presenten grans petits i mitjans de natura diversa, i recorden l'aspecte de les ceràmiques comunes itàliques (lãm. 12, núm. 1, 2), mentre que algunes peces es caracteritzen per un aspecte més depurat (lãm. 14, núm. 2). No és possible atribuir una procedència precisa a cap dels tipus presents, però és ben possible que una part d'aquests materials fos produïda a la pròpia *Pollentia*, atesa la presència en el conjunt estudiat de diverses peces passades de forn, concretament dos fragments de vora d'*olla* (lãm. 14, núm. 7-8) i un fragment de vora i un d'agafador de tapadora (lãm. 14, núm. 3, 9).

En relació amb les formes representades, el repertori és limitat, ja que només es documenta la presència de les olles del tipus Vegas 2 (lãm. 12, núm. 1-2) —representades per 19 fragments de vora, que corresponen a 17 exemplars diferents—, dels *caccabi* amb vora vertical (lãm. 12, núm. 4; lãm. 14, núm. 1) o amb vora exvasada (lãm. 14, núm. 4) —dels quals se'n conserven 12 fragments de vora

pertanyents a 7 exemplars— i dels morters (lãm. 12, núm. 3) —2 vores diferents. Cal afegir un fragment de vora vertical i les tapadores, que són relativament nombroses, ja que se'n conserven 19 fragments de vora, corresponents a sengles exemplars. Així mateix, cal incloure en aquest apartat els tres vasos passats de forn a què ens hem referit anteriorment.

#### *Ceràmica talaiòtica.*

(JORDI HERNÁNDEZ I GASCH)

Pertanyen a aquest apartat les ceràmiques a mà de producció indígena, que presenten pastes ataronjades, agrisades i marrons, amb desgreixants d'origen mineral i en algun cas també vegetal. Les superfícies oscil·len des de les rugoses a les allisades i gairebé bruniïdes (lãm. 21, núm. 6), coherents amb les aparegudes al carrer Porticat (Fernández Miranda 1983).

La primera forma representada és la pitoide, tipus I de la classificació de Pons, que correspon a un gran vas contenidor de perfil troncocònic-globular, coll curt, boca oberta, vora molt exvasada i llavi gruixut i arrodonit, de base plana (lãm. 21, núm. 5). El coll acampanat indica una cronologia tardana (Pons 1985). El fragment de vora que presentem (lãm. 21, núm. 6) marca l'inici del coll amb una petita motllura. Una segona forma documentada respon al vas ovoide-globular, tipus IV de la classificació de Pons (lãm. 21, núm. 3), vas petit de cos ovoide i boca oberta, de perfil similar al pitoide però de menors dimensions, sense nansa i amb munyó. La seva

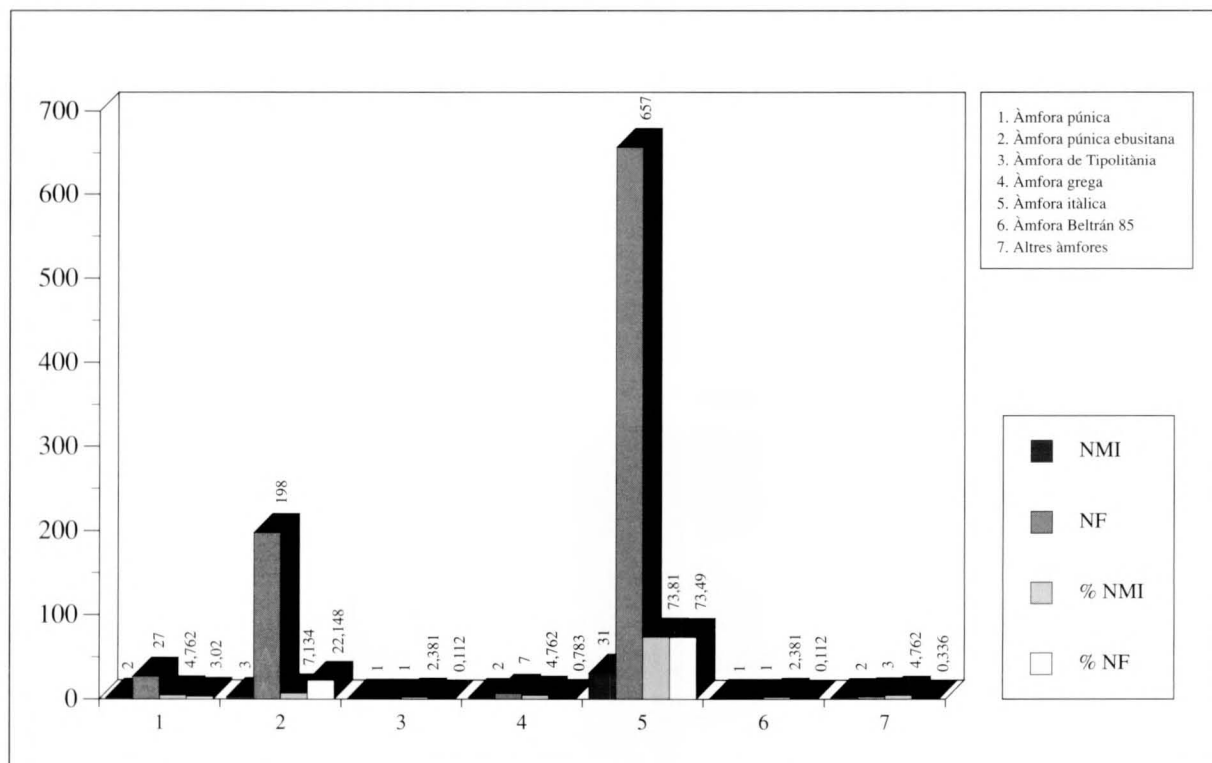


FIGURA 10.

variació cronològica és molt àmplia. Les dues bases (làm. 21, núm. 4 i 5) poden correspondre a vasos d'aquest tipus IV, si bé com ja ha estat comentat la núm. 5 pot adscriure's a una pitoide. El tercer vas representat és el de tipus III de Pons (làm. 21, núm. 2), de perfil tronco-cònic; cal destacar, però, que el tipus de vora Pons només el dona per a un vas petit i l'exemplar de *Pollentia* és de grans dimensions.

### Les àmfors

Segons pot observar-se a la figura 10, la producció més abundant en el conjunt estudiat és l'àmfora itàlica, que representa quasi les tres quartes parts dels individus identificats. A molta distància se situen les produccions d'origen púnic, mentre que la presència dels altres tipus representats (àmfora grega, àmfora Beltrán 85) és quasi anecdòtica.

#### *L'àmfora púnica*

#### La producció ebusitana

Aquesta producció amfòrica és representada per 198 fragments. Les formes documentades es redueixen —deixant de banda algun fragment de nansa (làm. 156, núm. 5)— a un llavi de tipus PE-18 (làm. 15, núm. 5) i dos fons de tipus PE 17 (Ramón 1991) (làm. 16, núm. 2 i 6), la qual cosa permet avaluar en tres el nombre mínim d'exemplars presents en el conjunt estudiat.

### Altres produccions

La resta de produccions púniques es redueix a només 27 fragments, entre els quals cal fer esment d'un fragment de vora del tipus Mañá C2 (làm. 15, núm. 7) i algun fragment de nansa (làm. 15, núm. 6). Aquestes peces es caracteritzen per l'argila rugosa, de color vermell maó, amb inclusions petites de color blanc, particularment abundants en el cas de la nansa; l'una i l'altra estan cobertes per una sòlida engalba de color groc pàl·lid.

#### *L'àmfora de Tripolitània*

Aquesta producció és representada per un fragment de vora, coll i arrencada de nansa d'un exemplar de "tripolitana I" antiga (làm. 16, núm. 1)<sup>10</sup>. La pasta és rugosa i dura, de color gris fort al nucli i vermell a la superfície; conté partícules blanques i algunes, més petites, de color vermell. La superfície externa és coberta amb una sòlida engalba de color groc pàl·lid.

#### *L'àmfora grega*

Les àmfors gregues són representades en el conjunt estudiat per un total de set fragments, que corresponen a dos exemplars: una peça probablement ròdia, de la qual se'n conserva la boca i bona

<sup>10</sup> Sobre aquesta producció, vegeu PANELLA 1977; EMPEREUR & HESNARD 1987: 35-36.

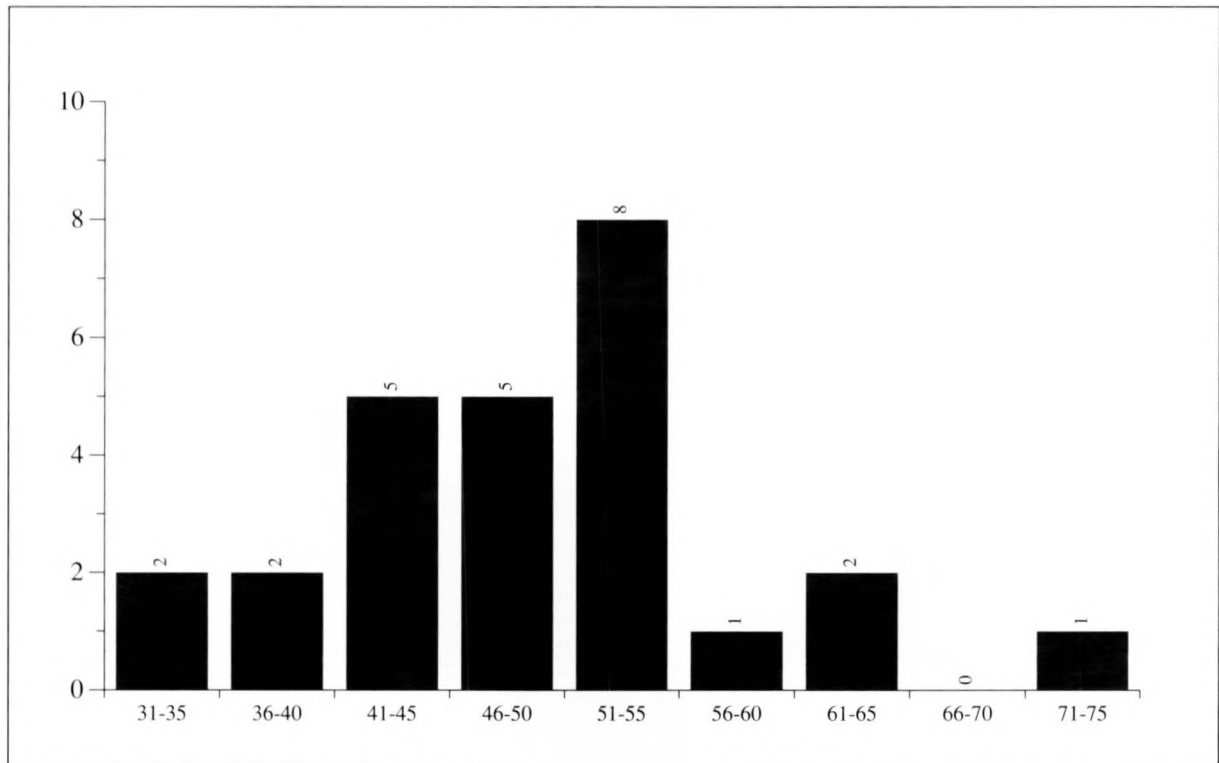


FIGURA 11.

part d'una nansa (lãm. 15, núm. 8)<sup>11</sup>, i un fons pertanyent a una peça de producció no determinada (Cnidós?) (lãm. 16, núm. 3). La primera d'aquestes peces presenta una argila de color taronja clar, dura i de gra molt fi, molt ben depurada, amb alguna partícula molt fina de mica daurada; la superfície externa és coberta amb una fina però sòlida engalba de color molt pàl·lid, quasi blanc. La segona és de color marró, més clar a l'exterior, molt dura, fina i compacta; inclou petites partícules blanques i altres de quars.

### *L'àmfora itàlica*

Amb un total de 657 fragments i 31 exemplars diferents, aquesta és, i de molt, la producció amfòrica més àmpliament representada en el conjunt estudiat. Es tracta essencialment de peces del tipus Dressel 1, si bé no es pot excloure que alguns dels llavis recuperats hagin pogut correspondre a envasos de la forma Lamboglia 2 (lãm. 18, núm. 2 i 5)<sup>12</sup>. Diversos autors han assenyalat les limitacions de la divisió tripartida establerta per N. Lamboglia per al tipus Dressel 1, que esdevenen particularment evidents quan, com és el nostre cas, cal treballar amb material molt fragmentari, i que fan palesa la necessitat d'una nova ordenació tipològica d'aquest

<sup>11</sup> Sobre aquest tipus d'àmfora, vegeu, en darrer terme, HESNARD 1986.

<sup>12</sup> Sobre aquest tipus d'àmfora, encara mal estudiat, vegeu principalment BALDACCÍ 1972a: 125-128; 1972b: 27.

tipus de material (Laubenheimer 1980; Sanmartí Grego 1985; Empereur & Hesnard 1987: 30-31; Miró, Pujol & Garcia 1988: 25; Gateau 1990: 166-167).

L'alçada dels llavis (26 exemplars mesurats) varia entre 32 i 72 mm, però hi ha un predomini clar dels valors mitjans, compresos entre 41 i 55 mm (18 exemplars = 69,231%), mentre que només 4 (15,385%) se situen entre 31 i 40 mm, i només tres (11,538%) fan de 56 a 66 mm; un sol llavi (3,846%) té una alçada superior als 70 mm (fig. 11).

La diversitat morfològica de les vores és també considerable, des del tipus curt, de secció triangular, amb la cara externa generalment inclinada, propi de la variant A (lãm. 17, núm. 2; lãm. 16, núm. 1, 4, 6; lãm. 19, núm. 1-2; lãm. 20, núm. 1; lãm. 17; lãm. 21, núm. 2; lãm. 22, núm. 1) als exemplars més alts i verticals, a vegades lleugerament exvasats, propis de la variant B (lãm. 17, núm. 1; lãm. 18, núm. 3; lãm. 19, núm. 3-8; lãm. 20, núm. 4, 6; lãm. 21, núm. 1), i als de la variant C, que es caracteritza principalment per l'alçada sovint superior a 60 mm del llavi, que a vegades és lleugerament entrant (lãm. 20, núm. 2, 3, 5; lãm. 21, núm. 3).

Quant als diàmetres de boca, varien entre 126 i 190 mm, però hi ha una clara concentració entorn dels 140-150 mm, amb un total de nou exemplars dels divuit que han pogut ser mesurats (fig. 12).

En relació amb les pastes, hi ha també una diversitat molt notable, de manera que no és possible

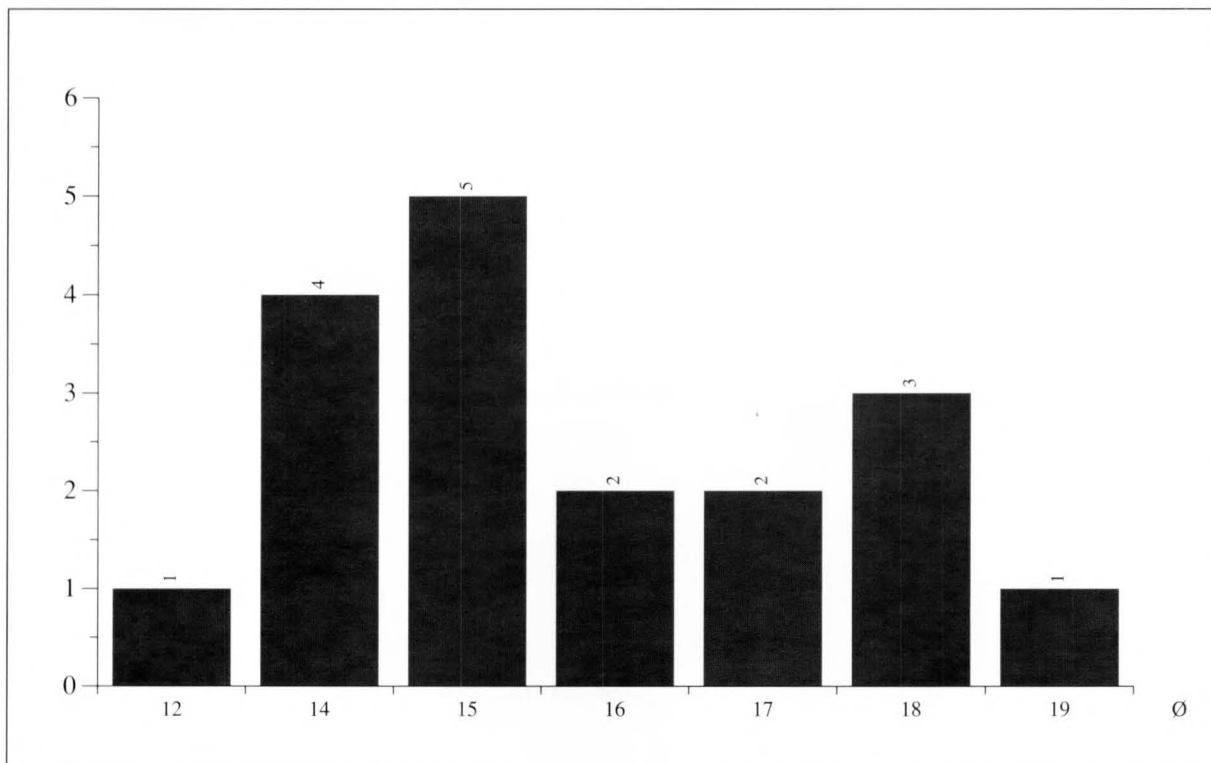


FIGURA 12.

fer-ne una descripció detallada en el marc d'aquest treball. Cal dir, de tota manera, que és freqüent el que ha estat definit com a "tipus DB" (Nolla 1974: 186, 188; 1978), és a dir, una pasta de color vermell, rugosa, que conté generalment un gran nombre de partícules brillants de color negre, així com alguns cristalls verdosos, làmines brillants (possiblement micàcies) i altres partícules de color blanc o gris (probablement quars) (per exemple, làm. 17, núm. 1; làm. 20, núm. 3-4; làm. 18, núm. 3; làm. 21, núm. 1). La presència de punts negres brillants i, a vegades, de cristalls de color verd, és freqüent, però en menor quantitat, en altres tipus de pasta.

Només s'han documentat dues estampilles (làm., 17, núm. 1; làm. 21, núm. 1).

#### Àmfora Beltrán 85

Probablement correspon a aquest tipus d'àmfora un fons complet, buit i acabat en botó, amb grafit incís abans de la cocción (làm. 16, núm. 7) (Beltrán 1980: 200-203 i fig. 8). L'argila es de color taronja rosat pàl·lid, bastant fina; conté minúscules partícules de color blanc i de color gris.

#### Altres àmfores

Cal esmentar la presència d'un pivot pertanyent a una àmfora de producció indeterminada (làm. 16, núm. 8). L'argila és de color marró, fina, molt dura i compacta; conté partícules fines de color blanc i de color gris fosc, i alguna, més gran, de color vermell.

#### Taps d'àmfora

N'hi ha un sol exemplar, de 100 mm de diàmetre màxim. És de ceràmica de color beix rosat, que conté làmines micàcies molt fines i altres partícules petites de color blanc i vermell (làm. 14, núm. 12).

#### Ceràmiques d'emmagatzematge

No s'ha documentat la presència en aquest conjunt de *dolia* de grans dimensions, de manera que els envasos de magatzem queden reduïts a dues grans peces amb vora entrant lleugerament acanallada (làm. 14, núm. 10-11) i a una gerra (làm. 14, núm. 13).

#### Ungüentaris

Aquest tipus d'envàs és representat en el conjunt estudiat per un total de 25 fragments, 3 dels quals corresponen a sengles vores de peces diferents (làm. 6, núm. 8 i 10-12).

#### Lucernes

En el conjunt estudiat hi ha 16 fragments de peces d'aquest tipus, que corresponen a un mínim de tres exemplars diferents, un dels quals és atribuïble a la forma Ricci G (làm. 6, núm. 14), mentre que un altre correspon a la forma Dressel 2.

## Altres materials ceràmics

Cal esmentar en aquest apartat dos fragments d'una mateixa peça tancada, la cara superior de la qual comportava decoració en relleu a motlle, de la qual se'n conserva la figura d'un gos. L'argila és de color beix ataronjat, molt dura i molt fina, compacta; conté finíssimes i molt abundoses partícules de mica daurada i platejada. Hi ha restes d'engalba molt prima de color taronja a la superfície externa i, formant un regalim, a la superfície interna (lám. 6, núm. 15).

## Objectes metàl·lics

(J.S.G.; M.R.R.)

Els objectes metàl·lics són escadussers. De bronze, cal esmentar un ham en mal estat de conservació, fragments pertanyents a vuit claus, una anella i dos fragments de fil. Pel que fa als objectes de ferro, només s'identifiquen claus i fragments de claus. De plom, finalment, cal fer esment d'una peça en forma de làmina doblegada.

## Numismàtica

(N.T.F.)

El conjunt estudiat ha lliurat una sola moneda, de bronze, les dades de la qual s'indiquen a continuació: gruix: 0,9 cm; mòdul: mín: 1,3 cm.; màx.: 1,1 cm; pes: 1,75 gr; direcció d'encunys: - ; conservació: molt dolenta, desgastada i corroïda. Inclasificable, però es pot dir que es tracta d'un divisor.

## ANÁLISIS DEL MATERIAL EPIGRÁFICO

(JAVIER VELAZA)

• Fragmento de cerámica ibérica (lám. 13, nº 1). Esgrafiado en signario ibérico después de cocción. Dimensiones del campo epigráfico: 35 mm de altura y 50 mm de anchura (medidas máximas). Altura de los signos: 10-15 mm.

Lectura:

[---]uakun[---]

Los signos son de las formas siguientes, según la clasificación de Untermann<sup>13</sup>: u 2, a 1, ku 3, n 1. En cualquier caso, es necesario hacer notar el carácter poco rectilíneo de los signos, fundamentalmente de a y de ku, en una tendencia a la cursiva evidente.

<sup>13</sup> UNTERMANN 1990: 245-247.

Poca cosa podemos decir por lo que respecta al contenido del epígrafe, que está fragmentado por sus dos extremos y no ofrece paralelos atractivos en el léxico ibérico, a no ser algunos finales en -kon. Sin duda su importancia reside más en que se trata del primer epígrafe en signario ibérico documentado no sólo en Pollentia, sino también fuera de la Península, lo cual puede ser de relevancia para ciertos particulares del análisis histórico.

• Fragmento de base de pátera de cerámica campaniense de tipo "B-oide" (forma 5) (lám. 6, nº 9). Esgrafiado después de cocción junto a la base exterior. Dimensiones del campo epigráfico: 14 mm de altura y 17 mm de anchura (medidas máximas). Altura de los signos: 14 mm de altura.

Lectura:

**Ai**

El epígrafe puede muy bien interpretarse como marca de propietario en genitivo del singular Ai (= Aii), de Aius, nombre personal bien conocido en la antroponimia hispánica<sup>14</sup>. En cualquier caso, tampoco podemos descartar la posibilidad de que el segundo signo sea un numeral, con lo que habría que leer a I.

• Fragmento de cerámica campaniense A, informe (lám. 2, nº 3). Esgrafiado después de cocción. Dimensiones del campo epigráfico: 11 mm de altura y (34) mm de anchura (medidas máximas). Altura de los signos 11 mm (medida máxima en el signo A).

Lectura:

[---]Vâl[---]

[---]+[---]

En la primera línea, -al- nexadas. Un trazo vertical que descansa sobre el final de la línea horizontal de l plantea problemas de interpretación, pero podría interpretarse como E de dos barras, de las cuales la última se habría perdido con la fractura de la pieza. Debajo, se aprecian restos de un signo perteneciente sin duda a otra línea.

En la línea 1, Val[ o Vale[ pueden ser interpretados como el *nomen* Valerius, ampliamente documentado, o bien como Vale[ns o Vale[ntis.

• Fragmento de cerámica común itálica (tal vez una tapadera) (lám. 13, nº 2). Esgrafiado antes de cocción. Dimensiones del campo epigráfico: 105 mm de altura y 108 mm de anchura (medidas máximas). Altura de los signos: 23 mm (medida máxima en el signo I).

Lectura:

**PIL**

<sup>14</sup> ALBERTOS 1966.

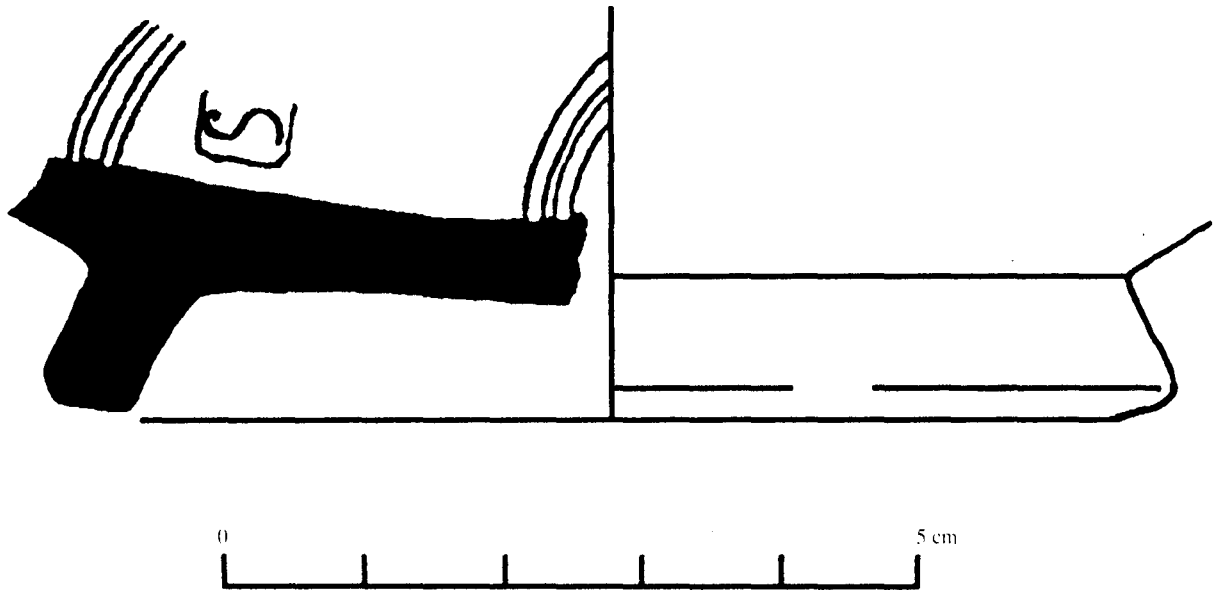


FIGURA 13.

Desde el punto de vista paleográfico hay que señalar la P en forma de Π, que tenemos documentada abundantemente en diferentes contextos. El resto de los signos no presentan particularidades gráficas.

Si tenemos en cuenta el contexto y la relación entre soporte y formulario, así como el hecho de que el esgrafiado haya sido realizado antes de la cocción, es muy probable que nos hallemos ante una marca de taller. Cabe defender la interpretación como abreviatura del nombre personal Pilippus, forma vulgar por Philippus, bien conocida en otras partes<sup>15</sup>.

## CONCLUSIONS

(M.R.R.; J.S.G.)

La datació del conjunt estudiat en aquest treball recolza, per una part, en la seva pròpia composició i, per una altra, en la cronologia dels nivells de preparació de paviment que el segellaven. Pel que fa a aquests darrers, els únics elements datables són alguns fragments informes de campaniana A i "B-oide", juntament amb un fragment de base d'un plat de sigil·lata itàlica que conserva restes d'una marca radial incompleta, impresa en cartel·la quadrada o rectangular, amb el signe S (fig. 13). L'argila és de color beix rosat, amb algunes impureses, i el vernís de color taronja, una mica brillant i homogeni a l'interior, però mat i poc homogeni a la superfície externa, que es caracteritza per la presència d'estries

de torn molt evidents. Aquestes característiques de pasta i vernís coincideixen amb les que assenyala Goudineau com a típiques de la primera fase de l'evolució tècnica de la producció aretina (Goudineau, 1968: 238). Tipològicament, correspon a la forma III de G. Pucci, que inclou la forma I de Goudineau —datada a Bolsena abans de 40 a.C.— i que es troba al derelict de Planier en els anys immediatament anteriors a 47 a.C. Quant a la marca S[...], pot tractar-se de SA o de SE. La primera pot identificar-se amb L. TETTIVS SAMIA, datable segons Hofmann entre 50 i 1 a.C. (Hofmann 1985: núm. 319, 51), mentre que la segona podria identificar-se amb S.PE (Oxé & Comfort 1968: 1301, 26), datada per Hofmann del tercer quart del segle I a.C. o encara abans (Hofmann 1985: núm. 197).

En conclusió, doncs, sembla raonable situar aquesta peça entre 50-40 a.C., o potser fins i tot una mica abans, i aquesta cronologia constitueix un *terminus ante quem* sòlid per a la datació del farciment del pou, que no pot ser gaire anterior a l'habilitació del paviment que el segella.

Pel que fa als materials que formen aquest farciment, i malgrat la presència d'alguns elements més antics —com ara les àmfores PE 17— també suggereixen una datació dins del segon quart del segle I a.C. En efecte, l'element de cronologia més avançada és el fragment de vora de forma Mayet IIIA de ceràmica de parets fines, datable des de mitjan segle I a.C. (López Mullor 1989: 106), per bé que el reduït nombre de contextos ben datats en què ha estat documentat aquest tipus de peça permet proposar una datació lleugerament més alta, de ple segon quart del segle I a.C. Una datació per a aquest conjunt a partir del 75 a.C. ve també suggerida pel predomini de la campaniana de tipus B (62,72%

<sup>15</sup> Vid. algunos ejemplos en M. BELTRÁN, *Guía de cerámica romana*, Zaragoza, 1990.

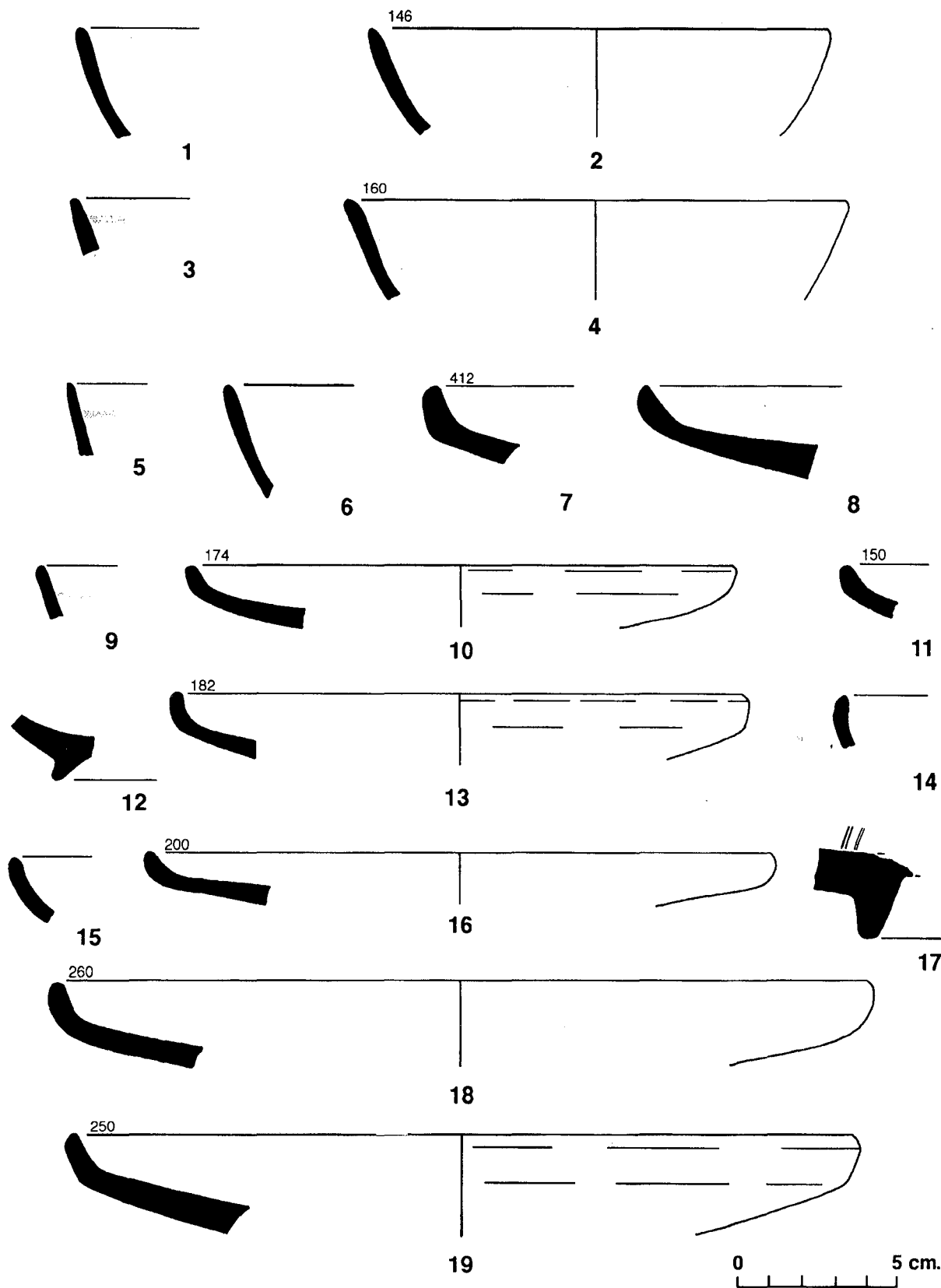


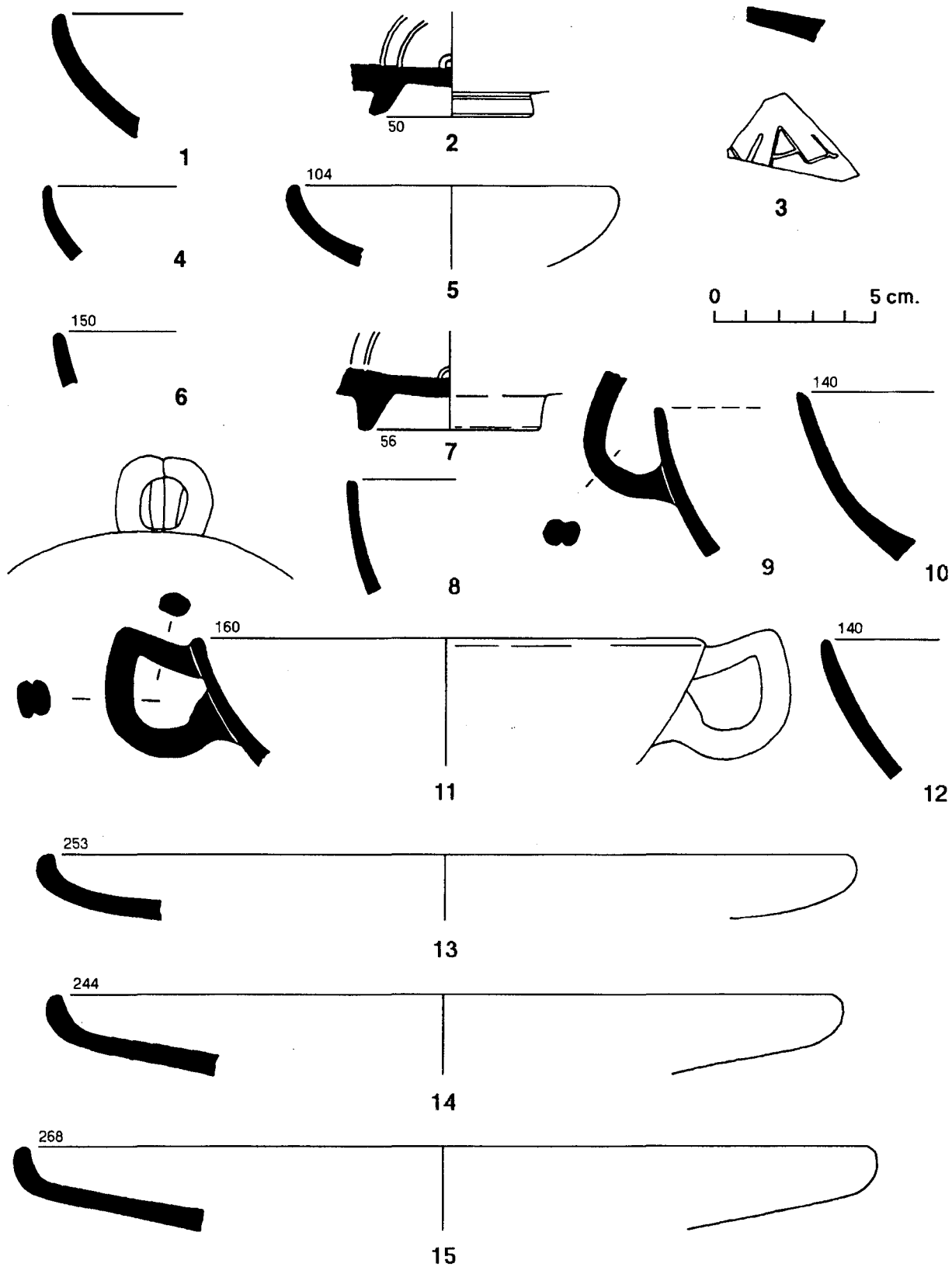
dels individus; 63,333 dels fragments de ceràmica de vernís negre) en relació a la campaniana A (33,636% dels individus; 35,185% dels fragments) i a la resta de ceràmiques de vernís negre (3,636% i 1,481% respectivament), fenomen que, a Empúries, no es produeix fins al segon quart del segle I a.C. (Sanmartí Grego 1978: 608). Finalment, tampoc desdiu aquesta datació l'abundància de gobelets de ceràmica de parets fines de forma Mayet II, que assoleixen la seva màxima difusió en el primer terç del segle I a.C., mentre que les troballes són ja esporàdiques vers la meitat d'aquesta centúria (López Mullor 1989: 99).

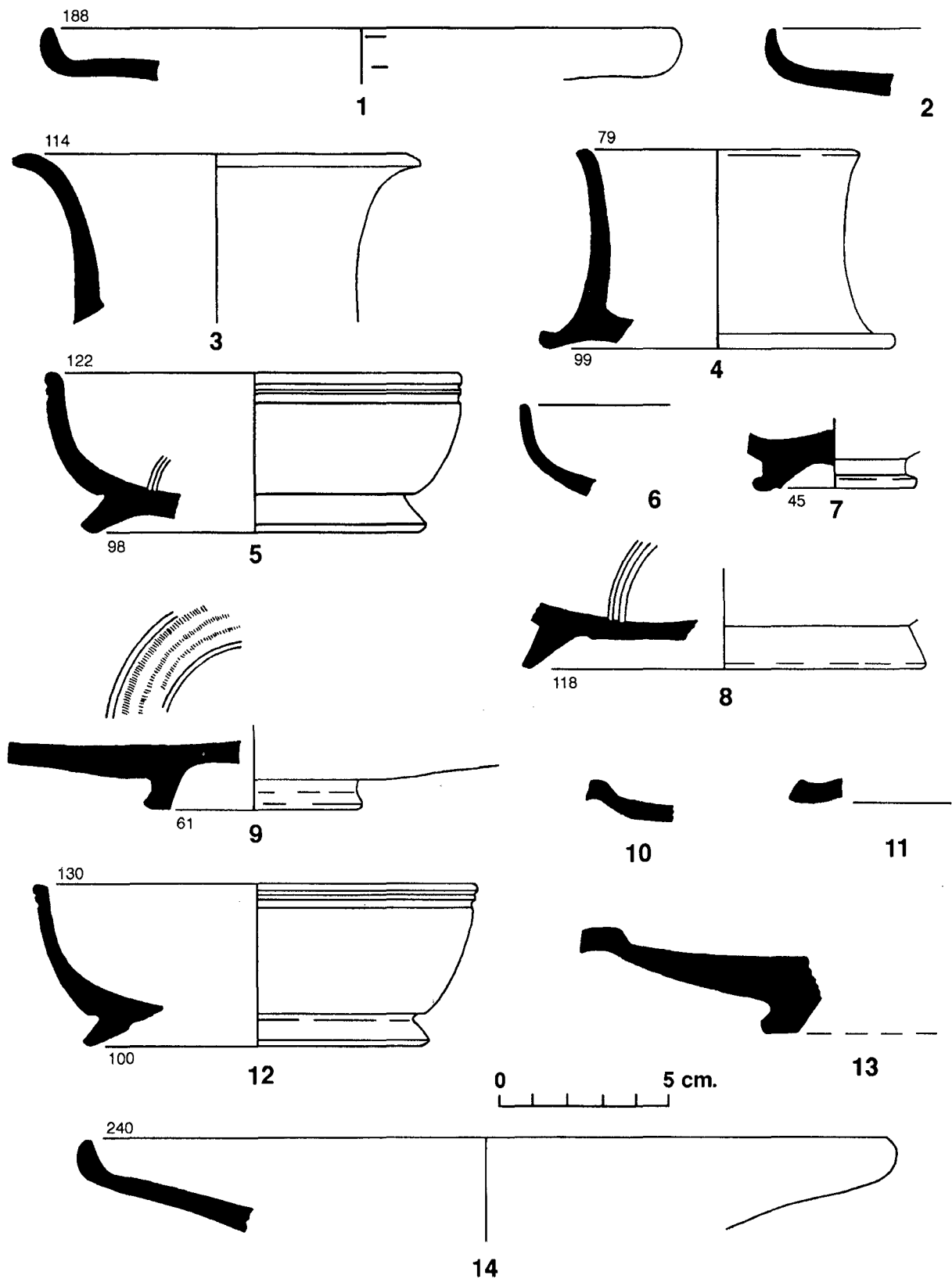
Quant a l'origen dels productes representats, és evident el pes de les produccions itàliques. Efectivament, són de manufactura itàlica el 88,652% dels vasos de ceràmica fina (vernís negre més parets fines itàliques), mentre que les produccions de la costa ibèrica —incloent les ceràmiques de parets fines— únicament representen el 10,638% i les ceràmiques orientals tenen només una presència anecdòtica (0,709%). Pel que fa a les ceràmiques culinàries el panorama és similar, ja que els productes itàlics constitueixen el 67,136% de les peces documen-

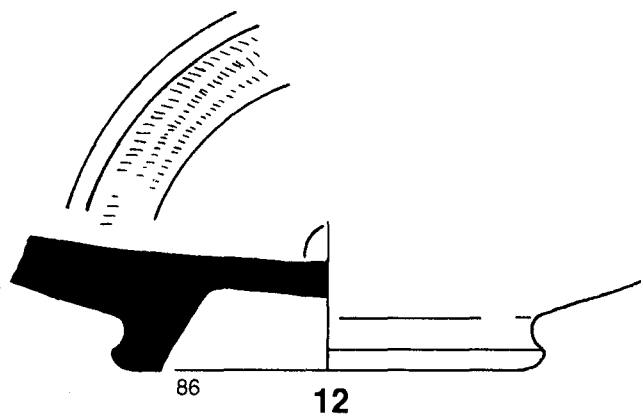
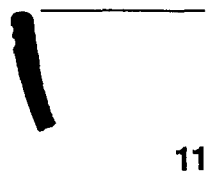
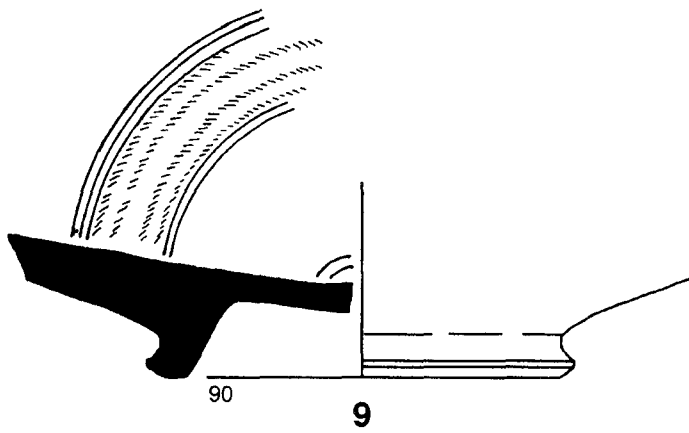
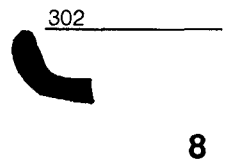
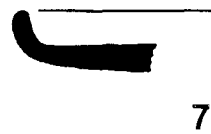
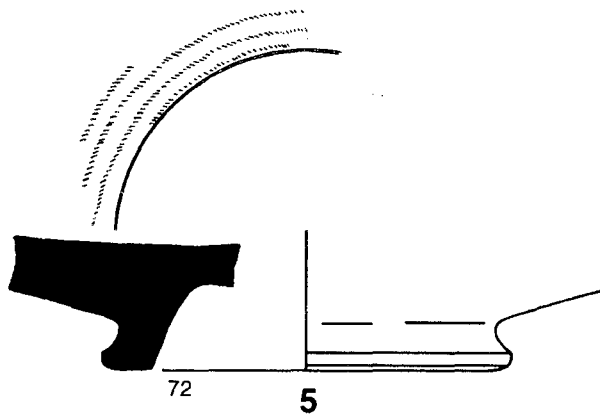
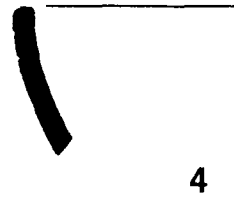
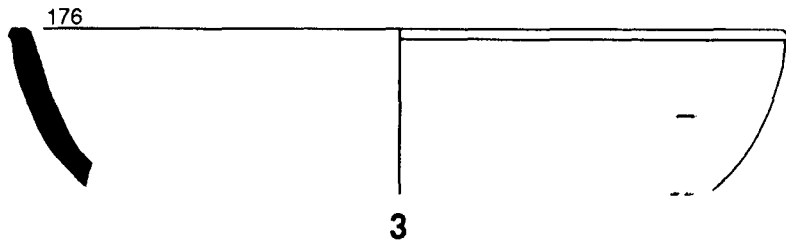
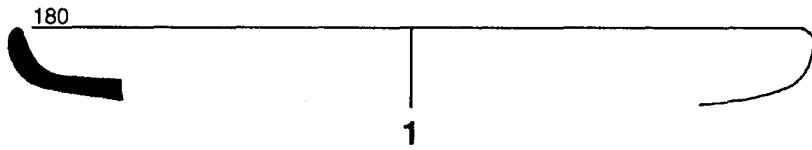
tades; les altres produccions a torn només en representen el 23,005% i les ceràmiques locals de tradició talaiòtica tan sols el 9,859%. Finalment, i en relació amb les àmfores, els envasos d'origen itàlic assoleixen el 73,81% de les peces documentades, mentre que els materials fabricats en zones de cultura púnica només representen el 14,29% i els d'origen egeu el 4,76%. A tot això cal afegir encara la presència de lucernes de la forma Ricci G i Dressel 2, i també d'alguns unguentaris, igualment de procedència itàlica. En definitiva, aquesta documentació no fa sinó confirmar la importància de la producció vinària itàlica durant els darrers dos segles de la república romana (Manacorda 1981; Tchernia 1986; Carandini 1989: 509-512) i el pes extraordinari que van tenir les exportacions vers extrem Occident durant els darrers dos segles de la república romana<sup>16</sup>.

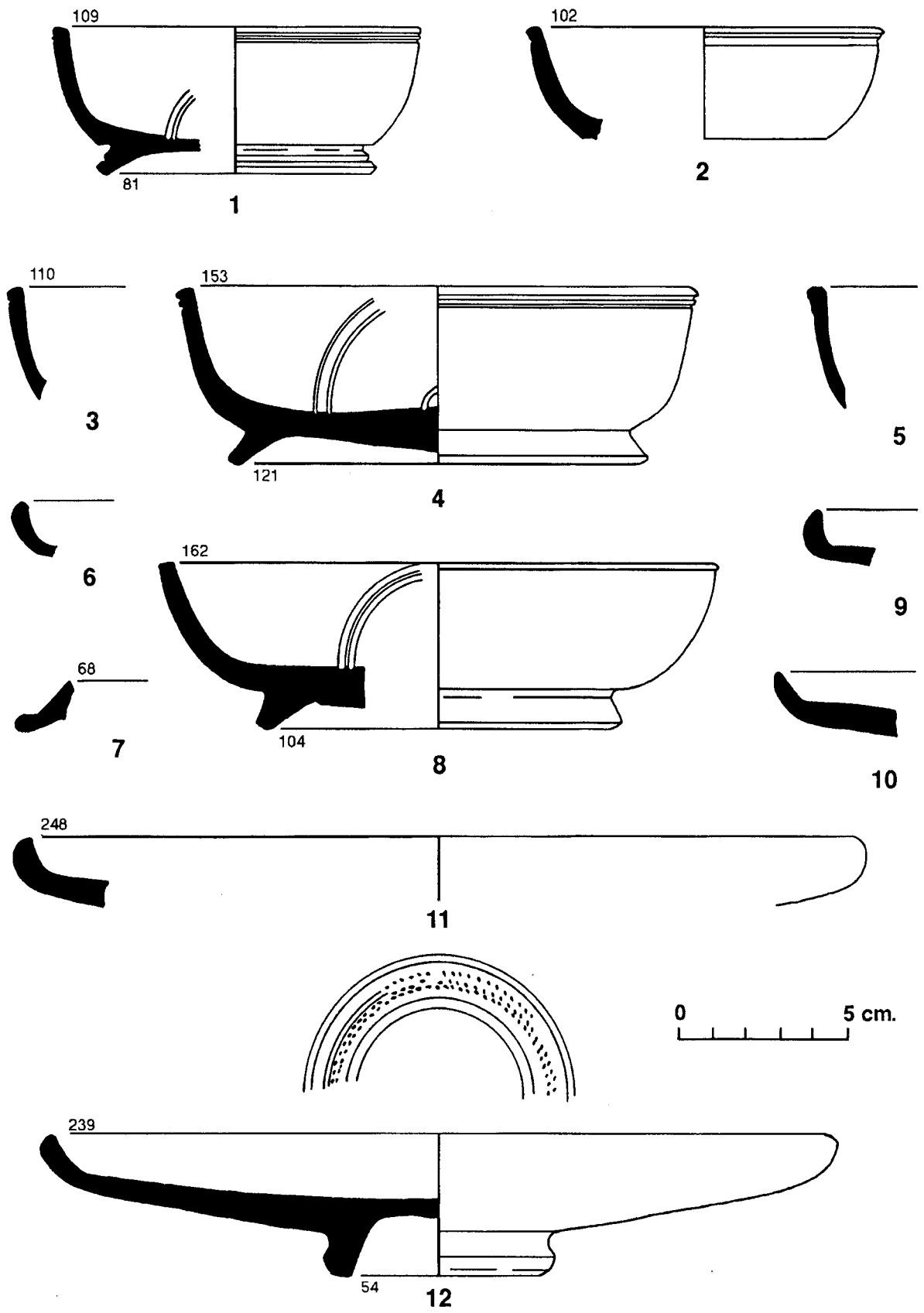
<sup>16</sup> Sobre aquesta qüestió, vegeu, en relació a la Gàl·lia, TCHERNIA 1983; BATS 1986; en relació a la costa de la Península Ibèrica, SANMARTÍ GREGO 1978: 607-609; 1985; SANMARTÍ 1986: 47-49; SANMARTÍ & SANTACANA 1987; NIETO & NOLLA 1989: 378-382.

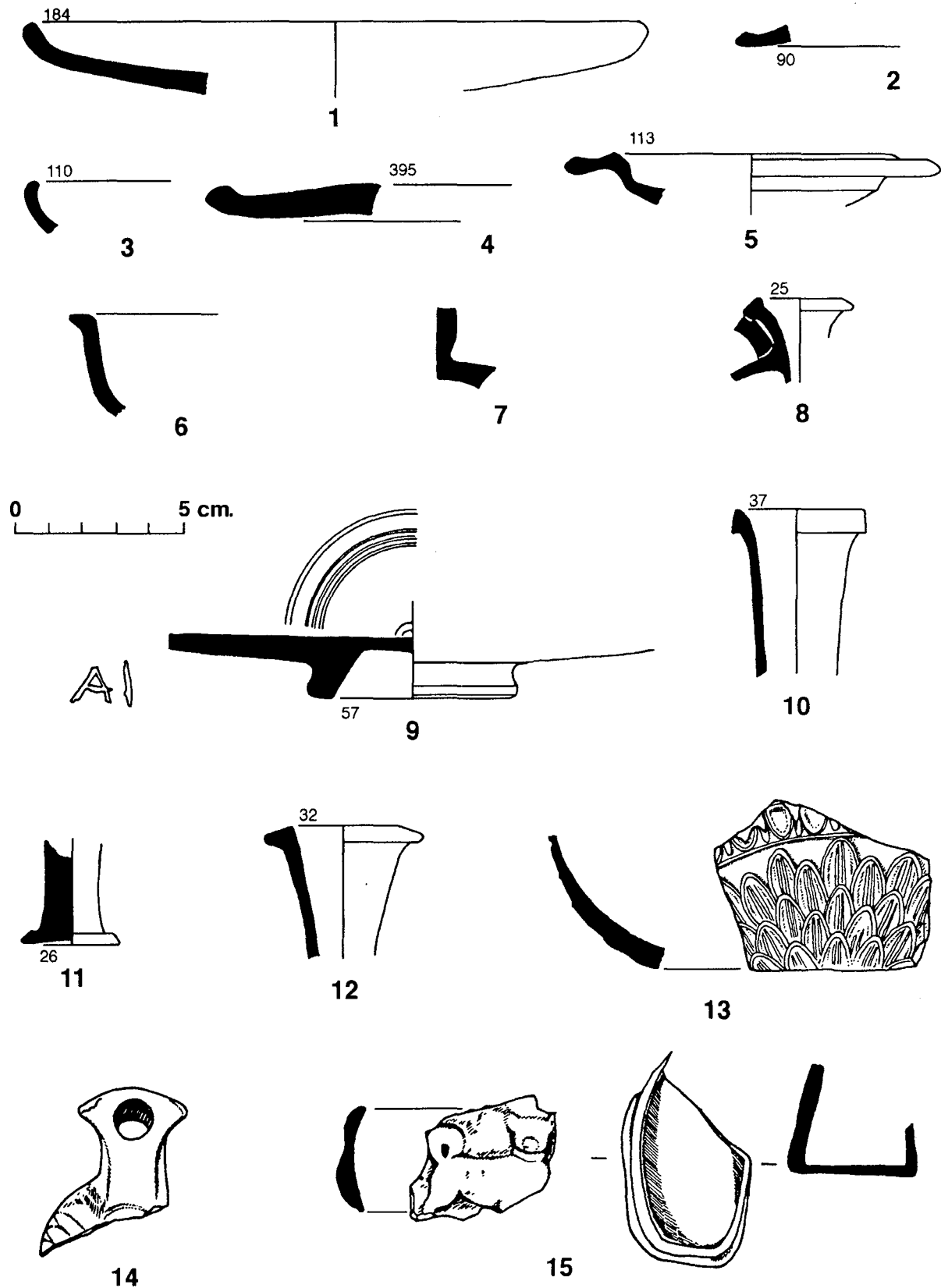


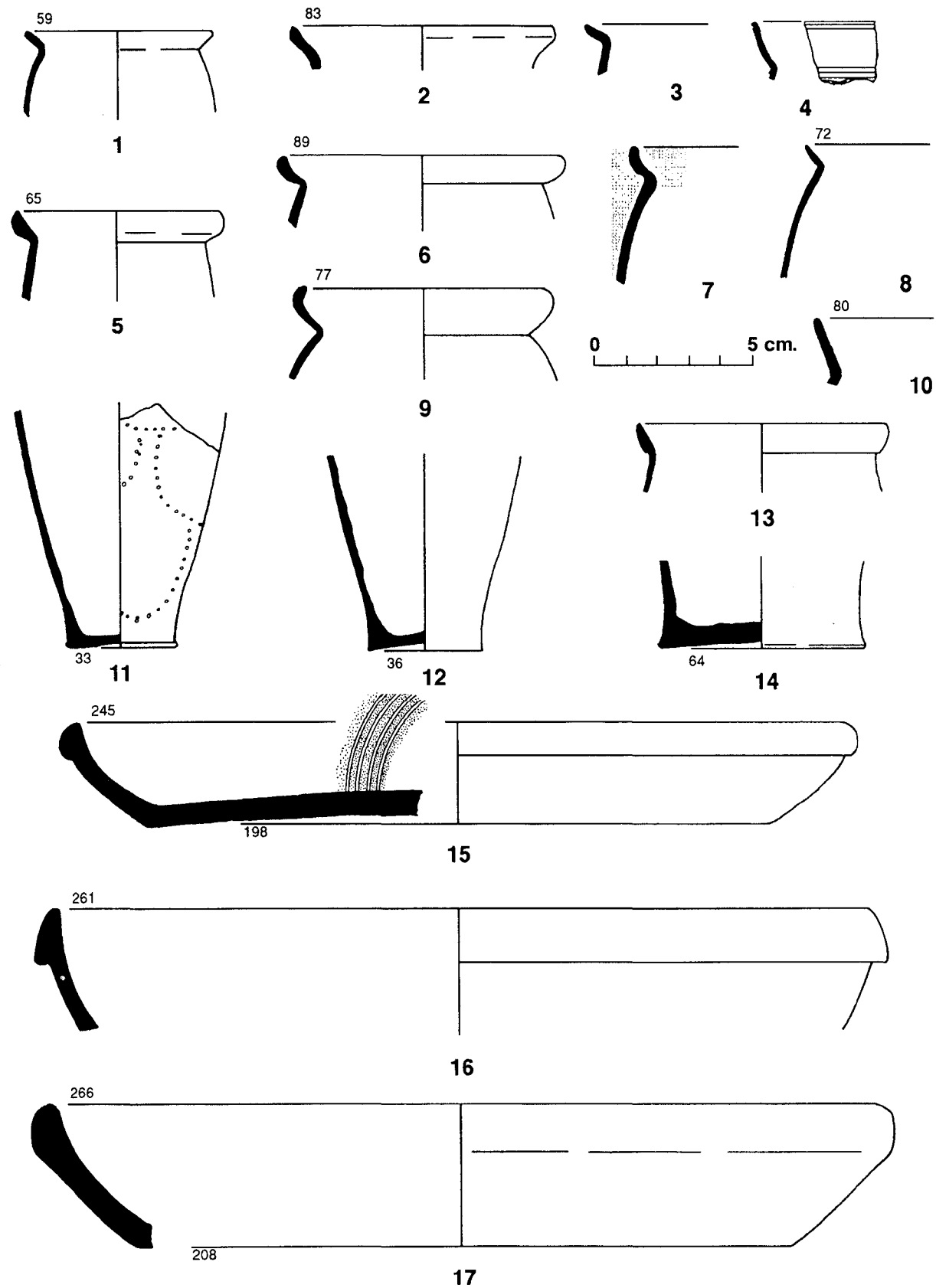




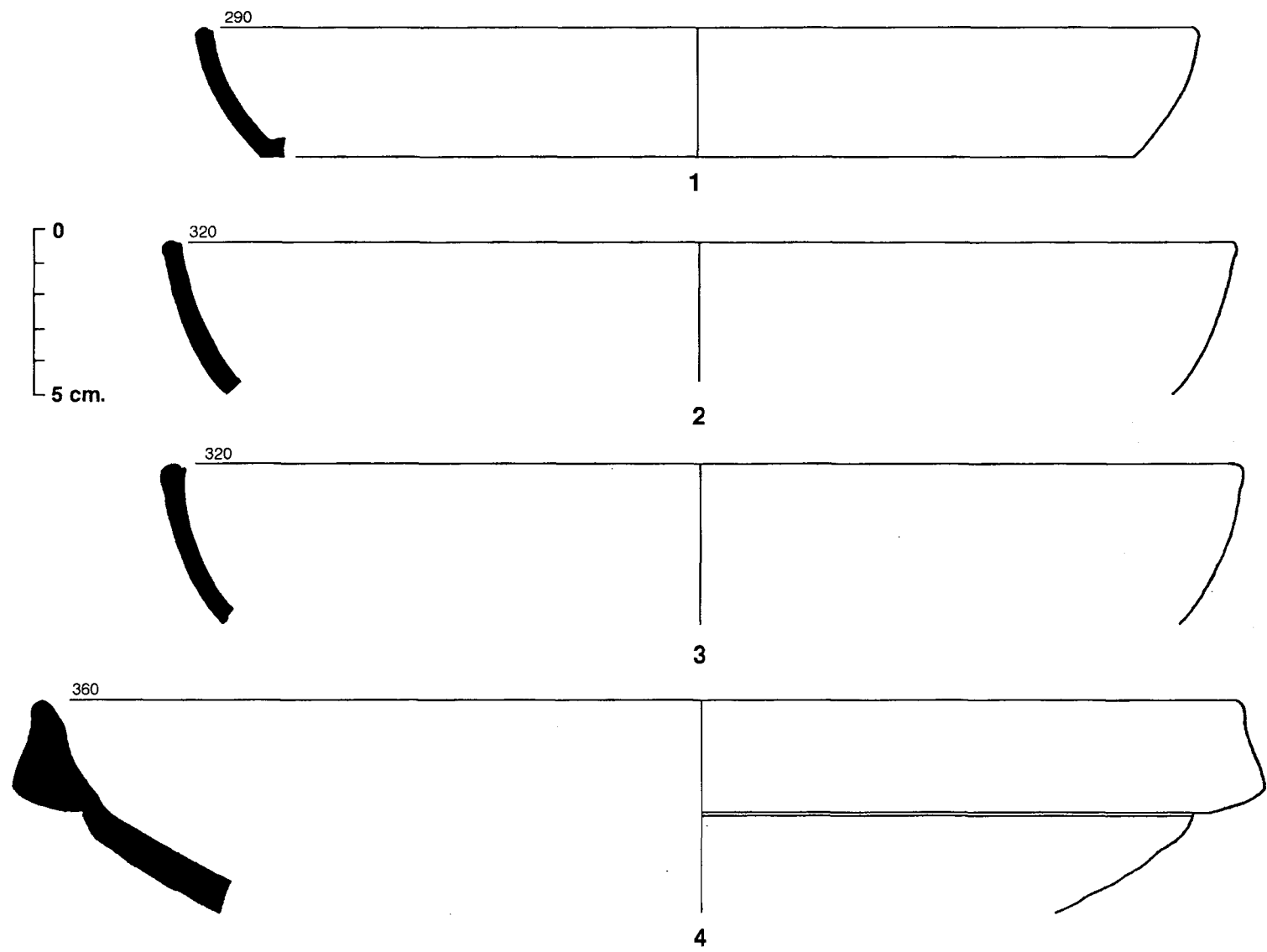




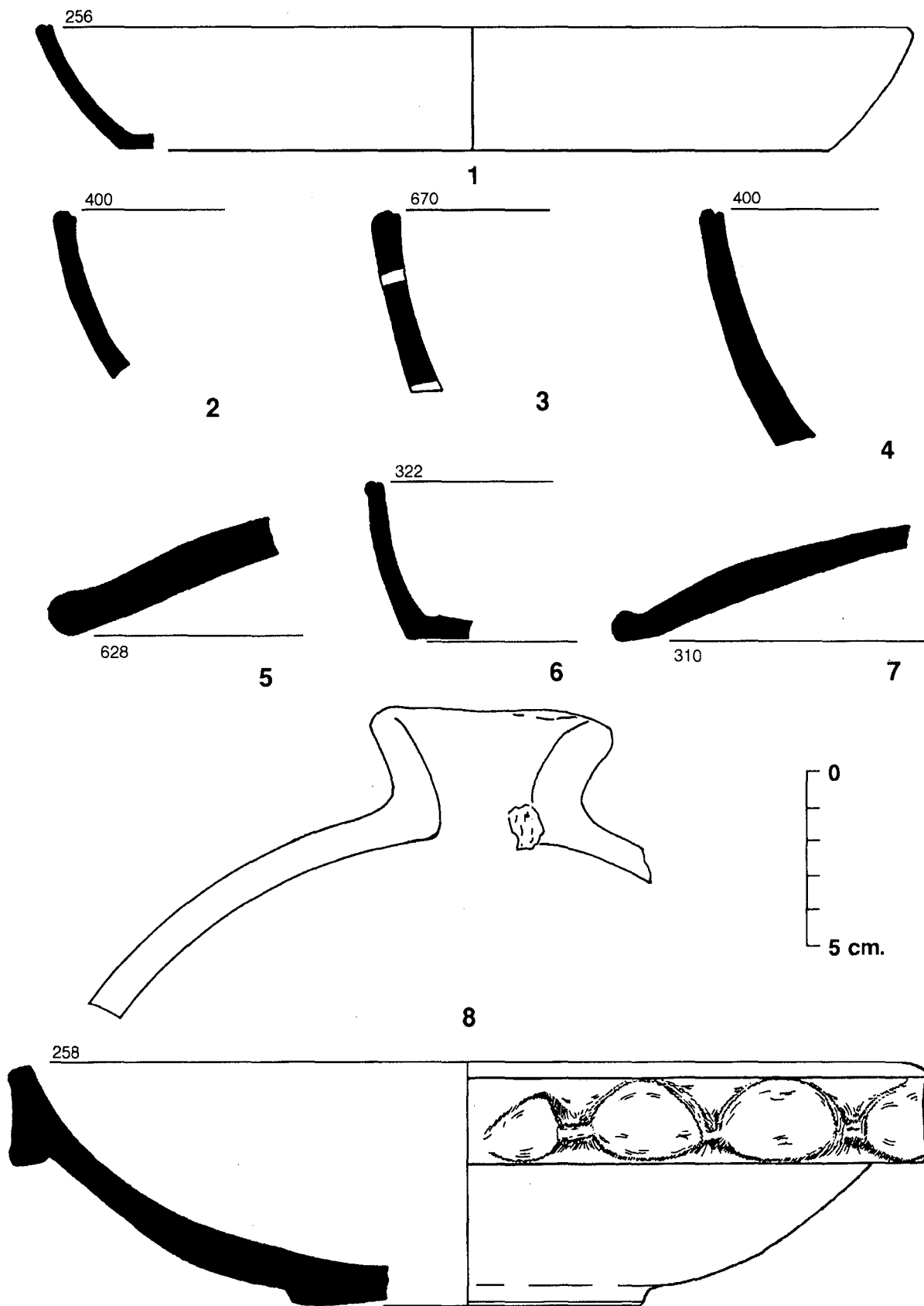


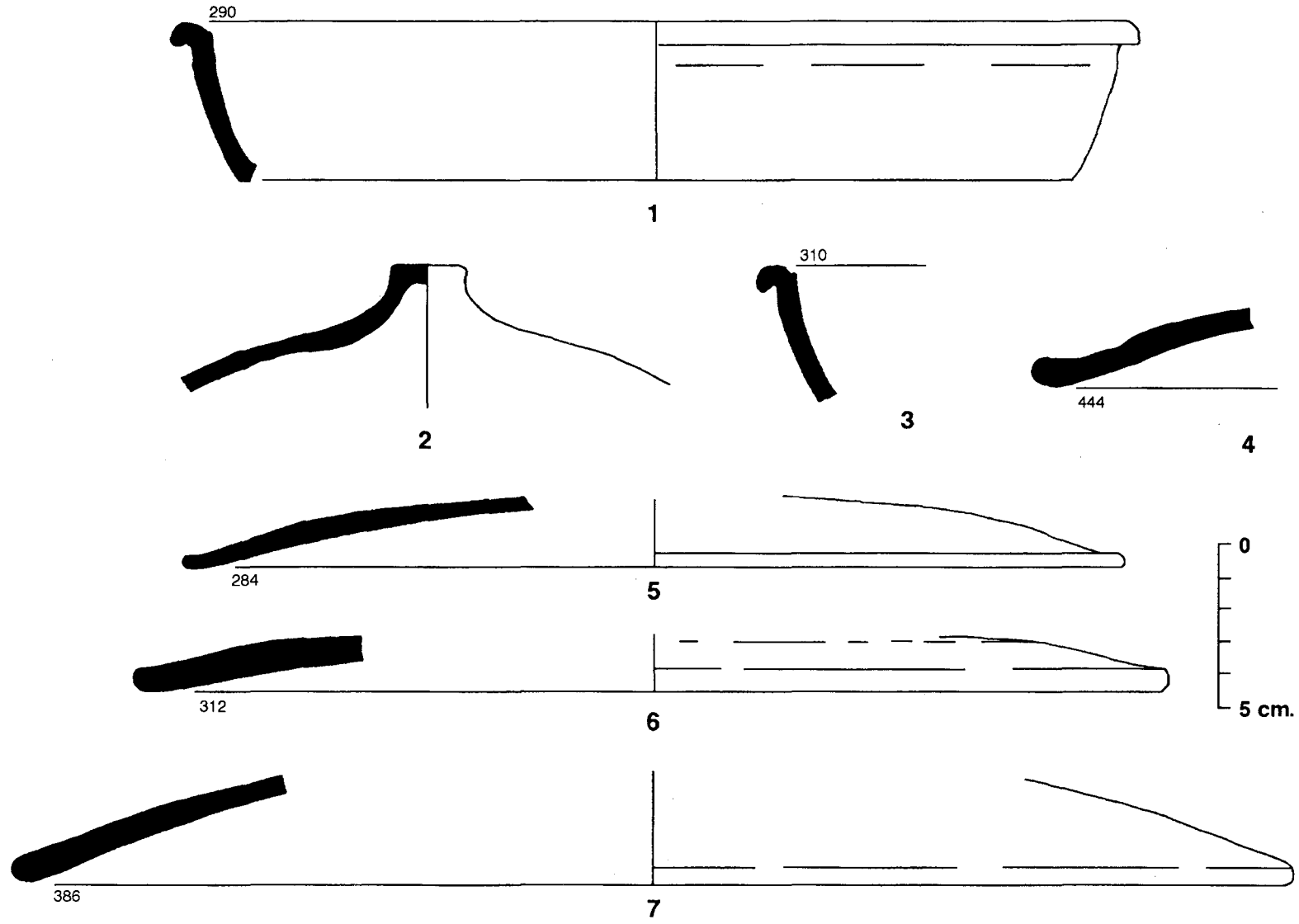


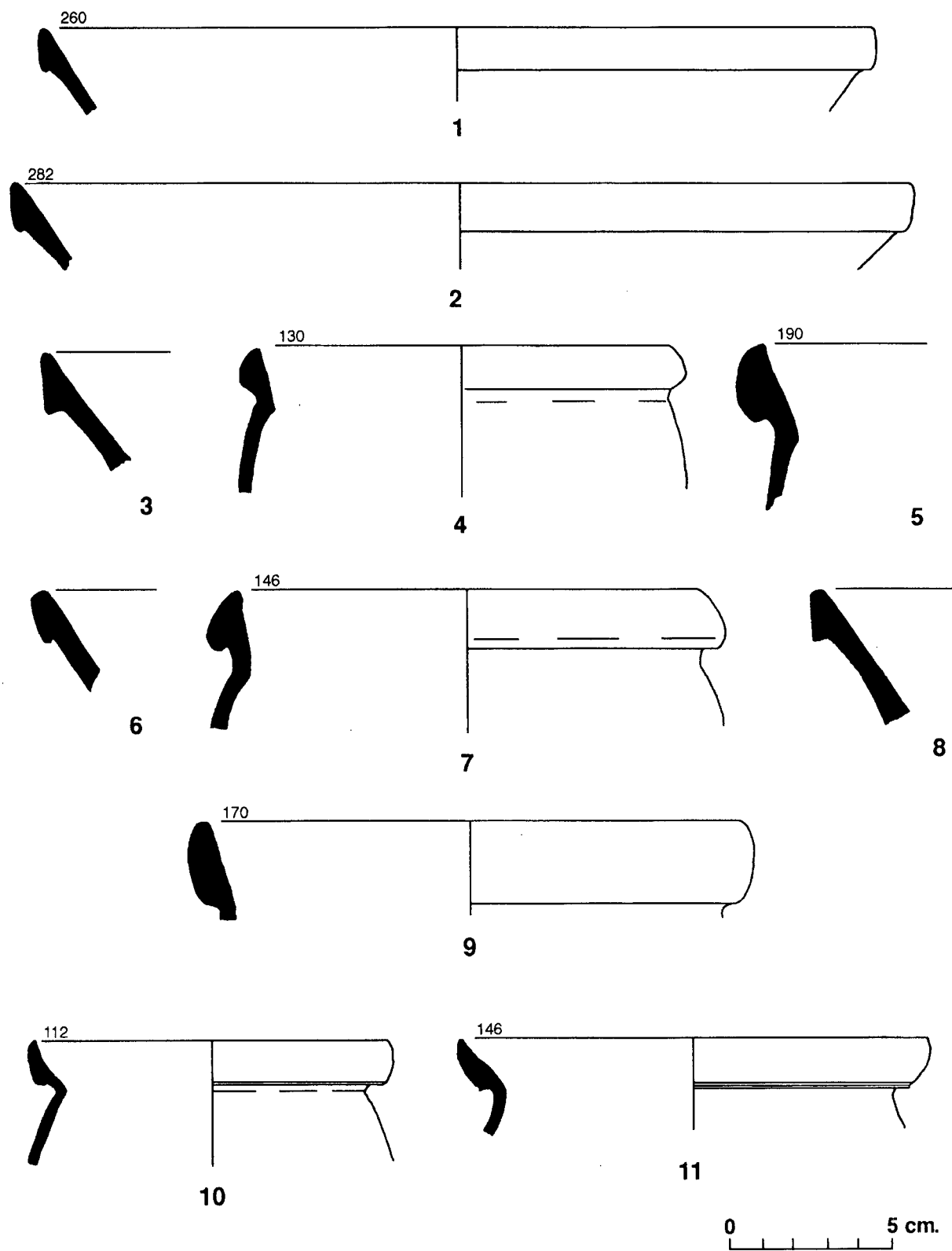


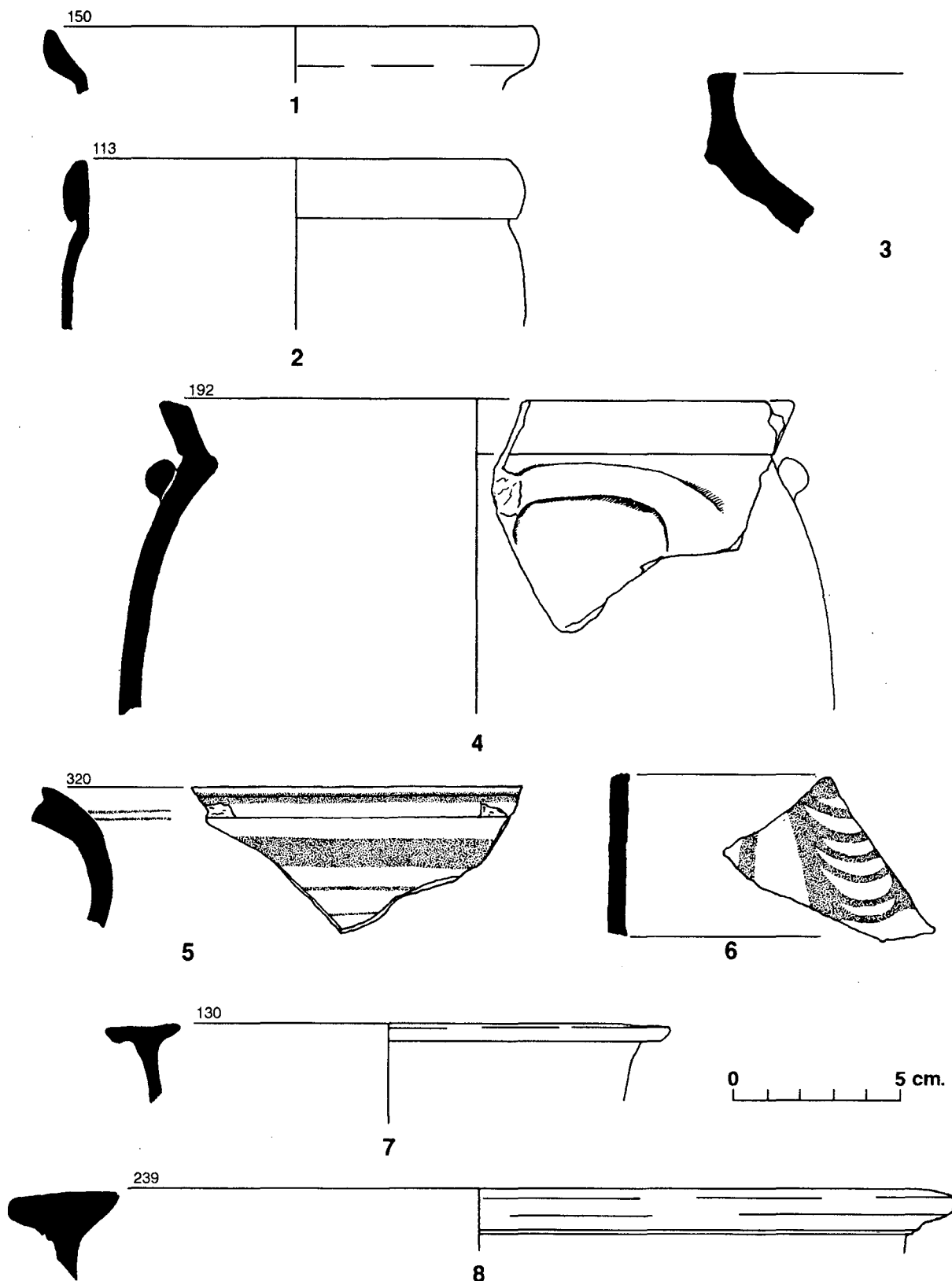


LÀMINA 8.



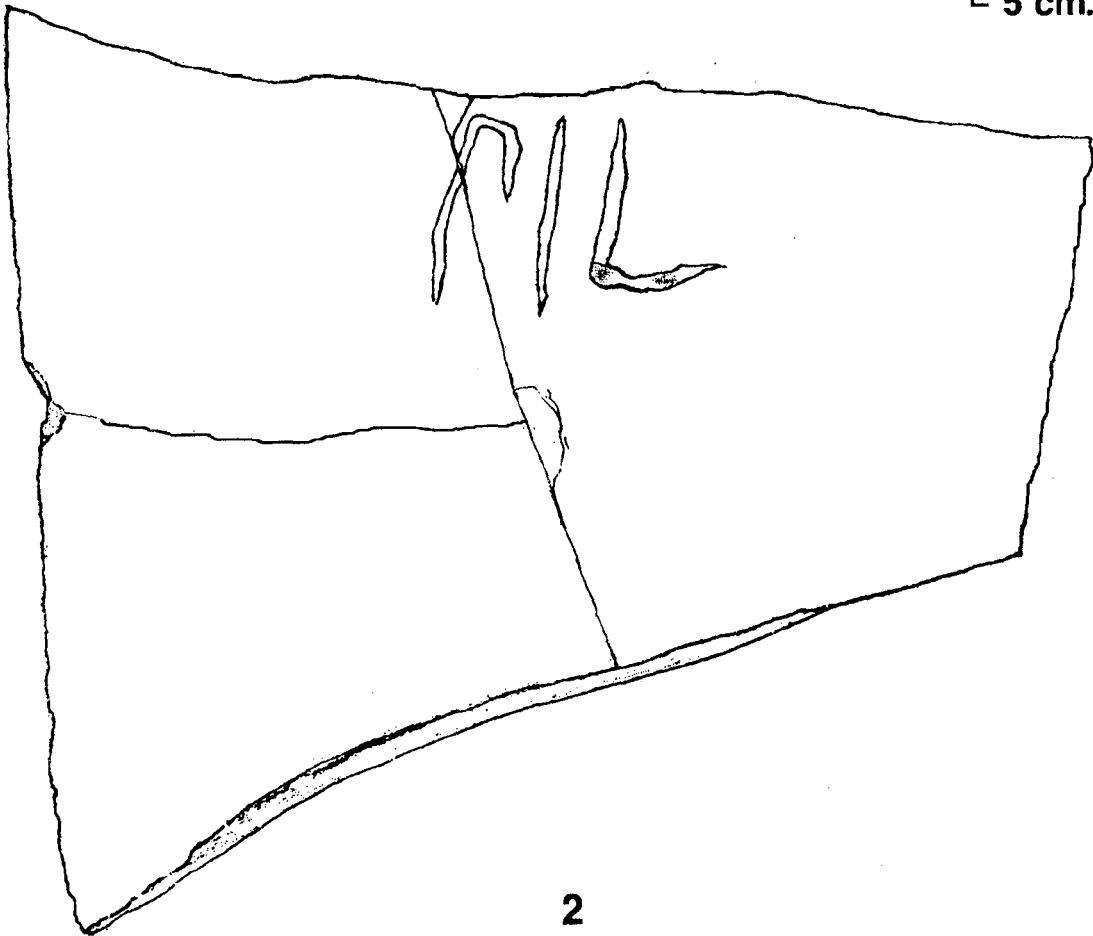
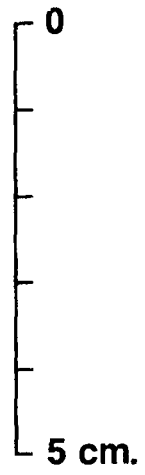




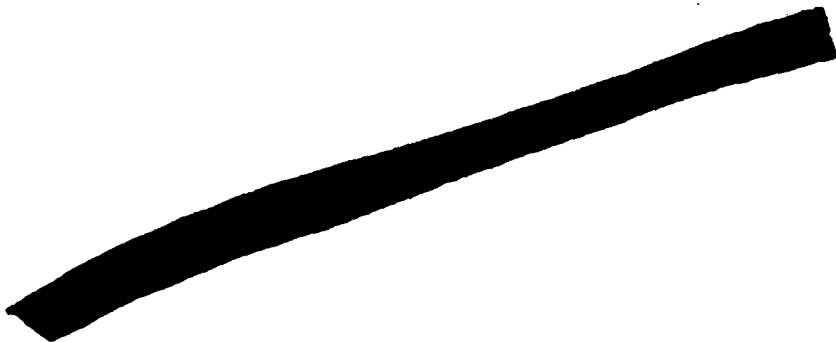


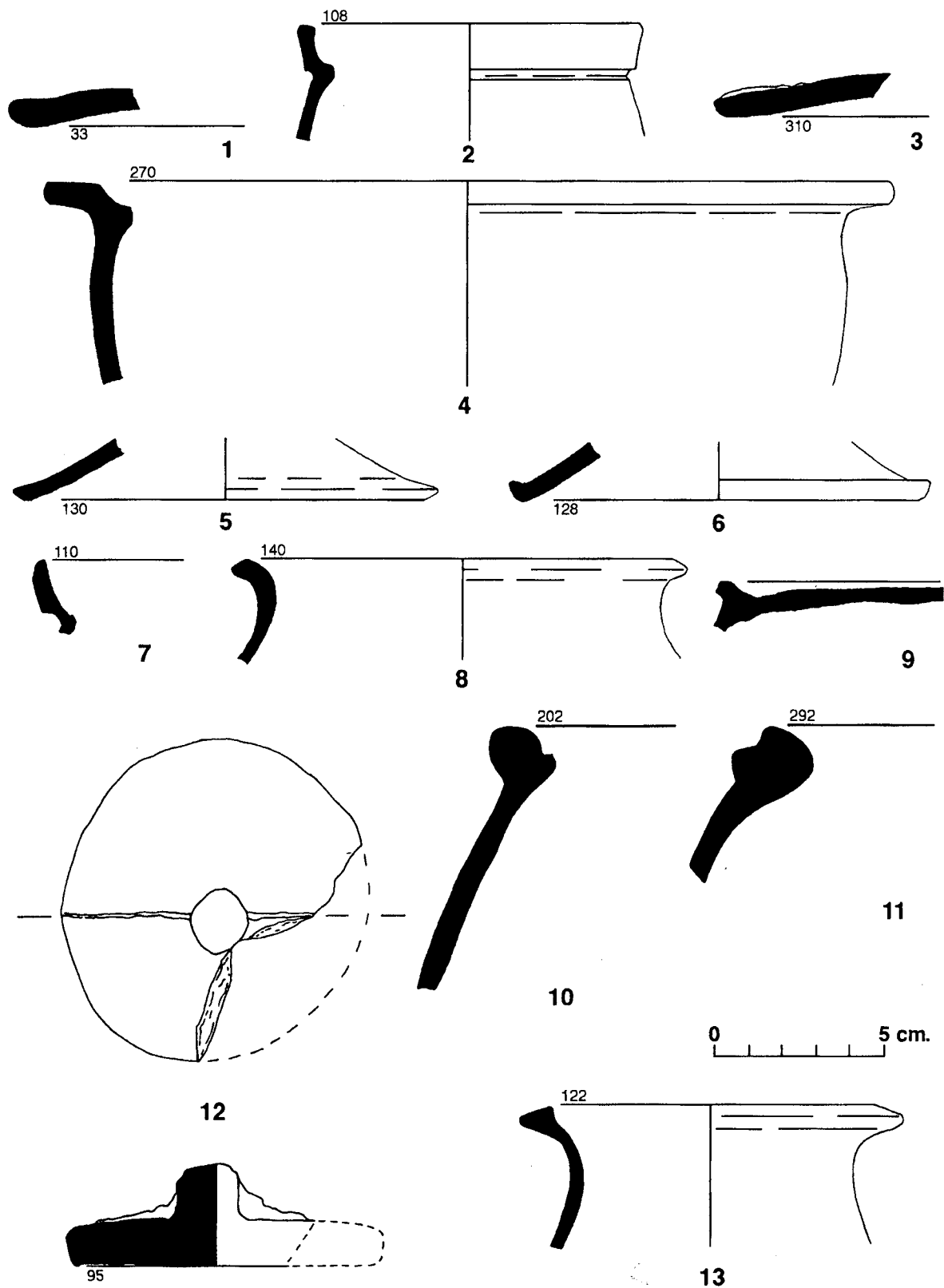


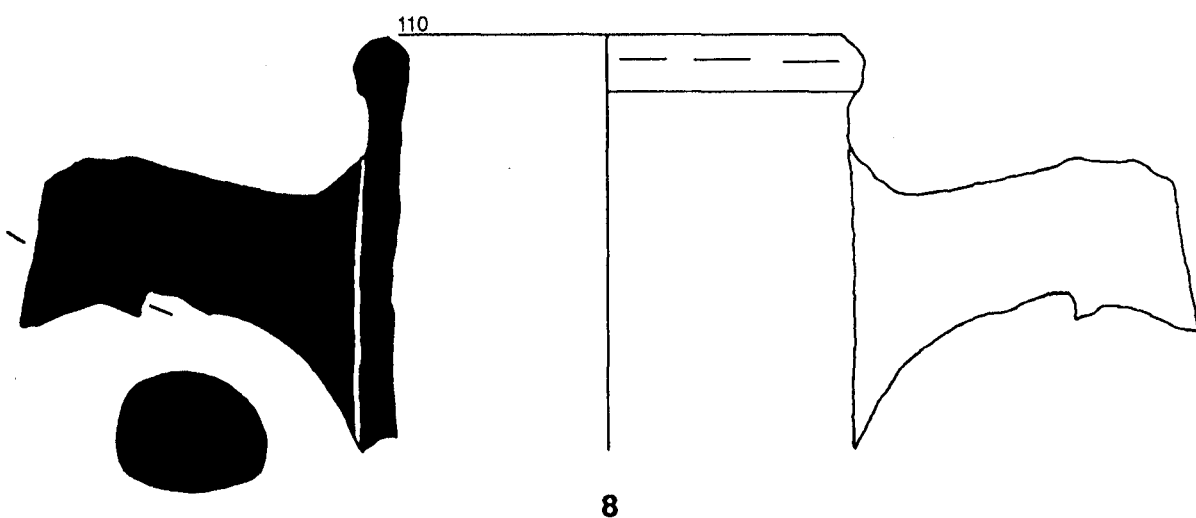
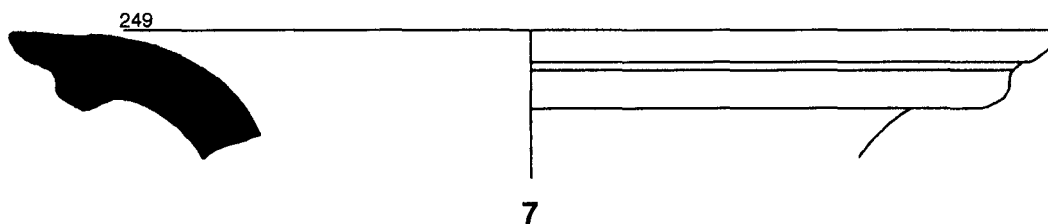
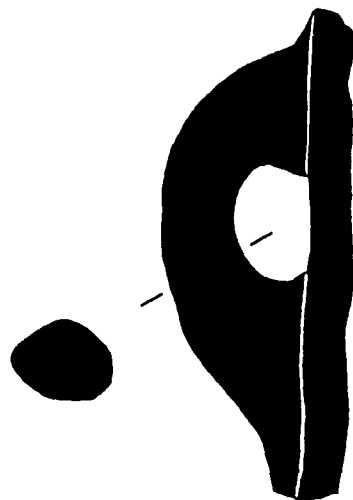
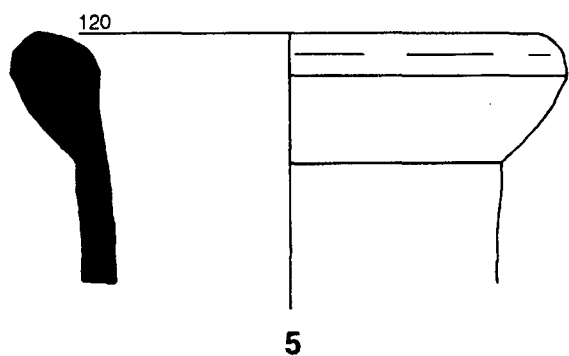
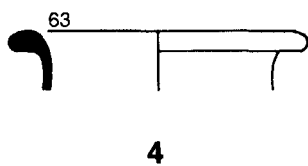
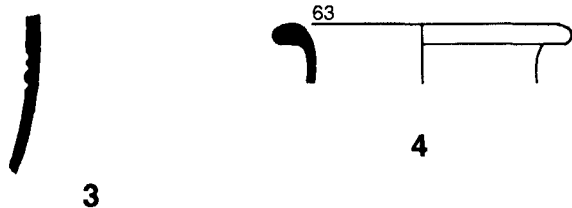
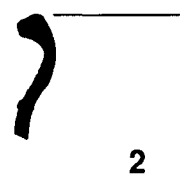
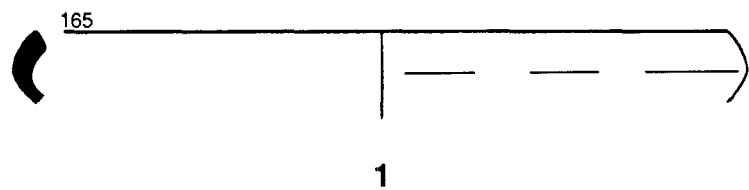
1



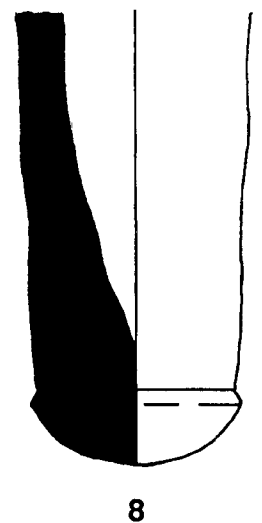
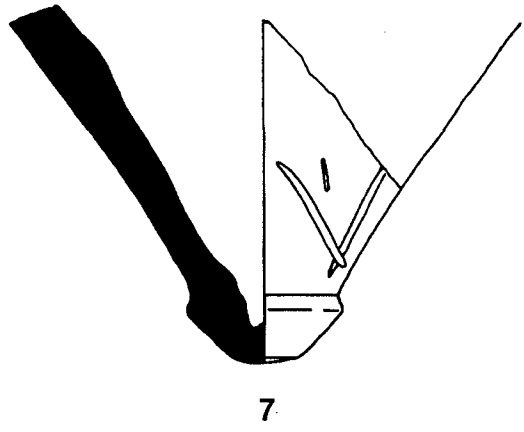
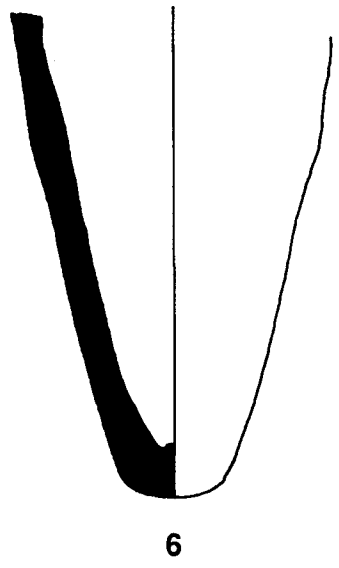
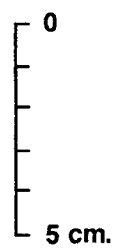
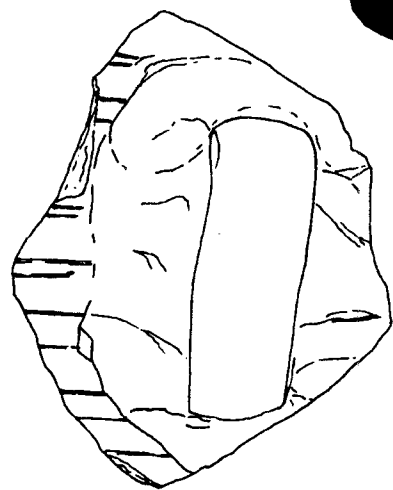
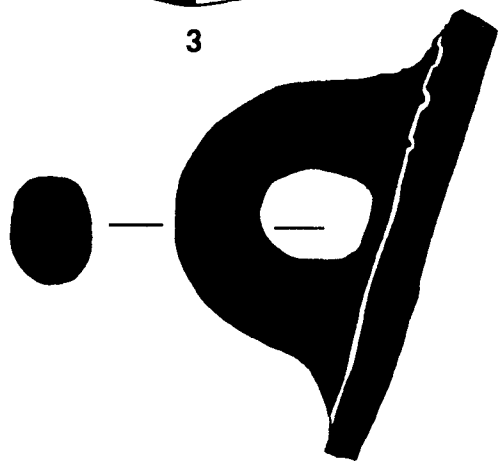
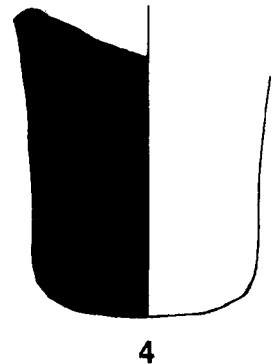
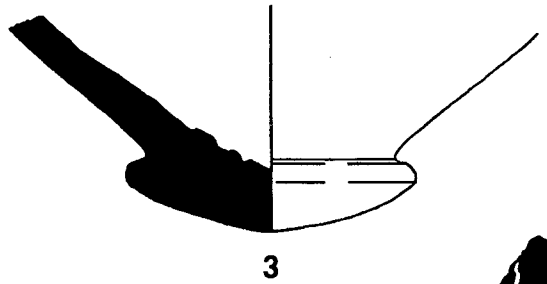
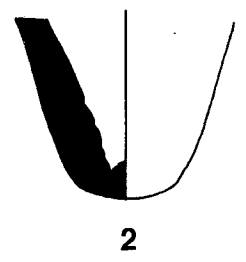
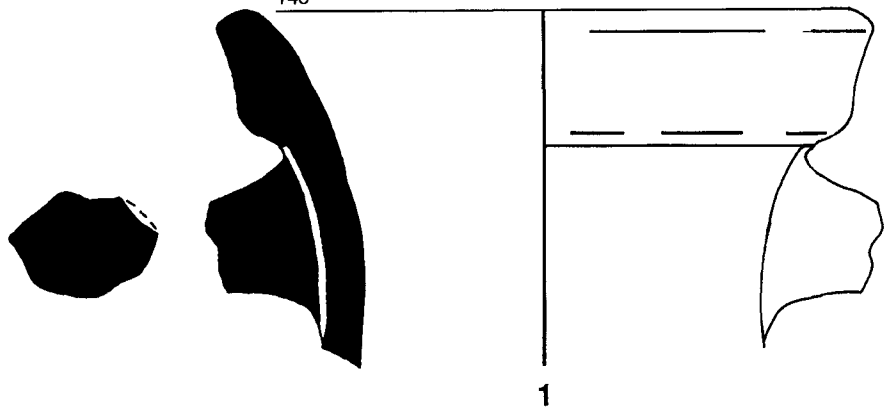
2



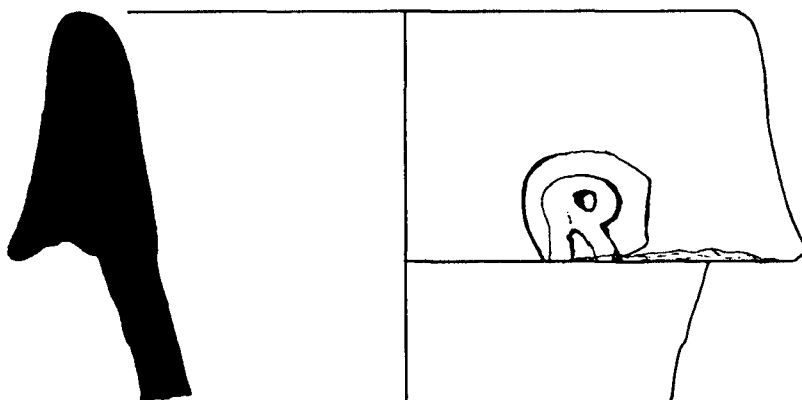






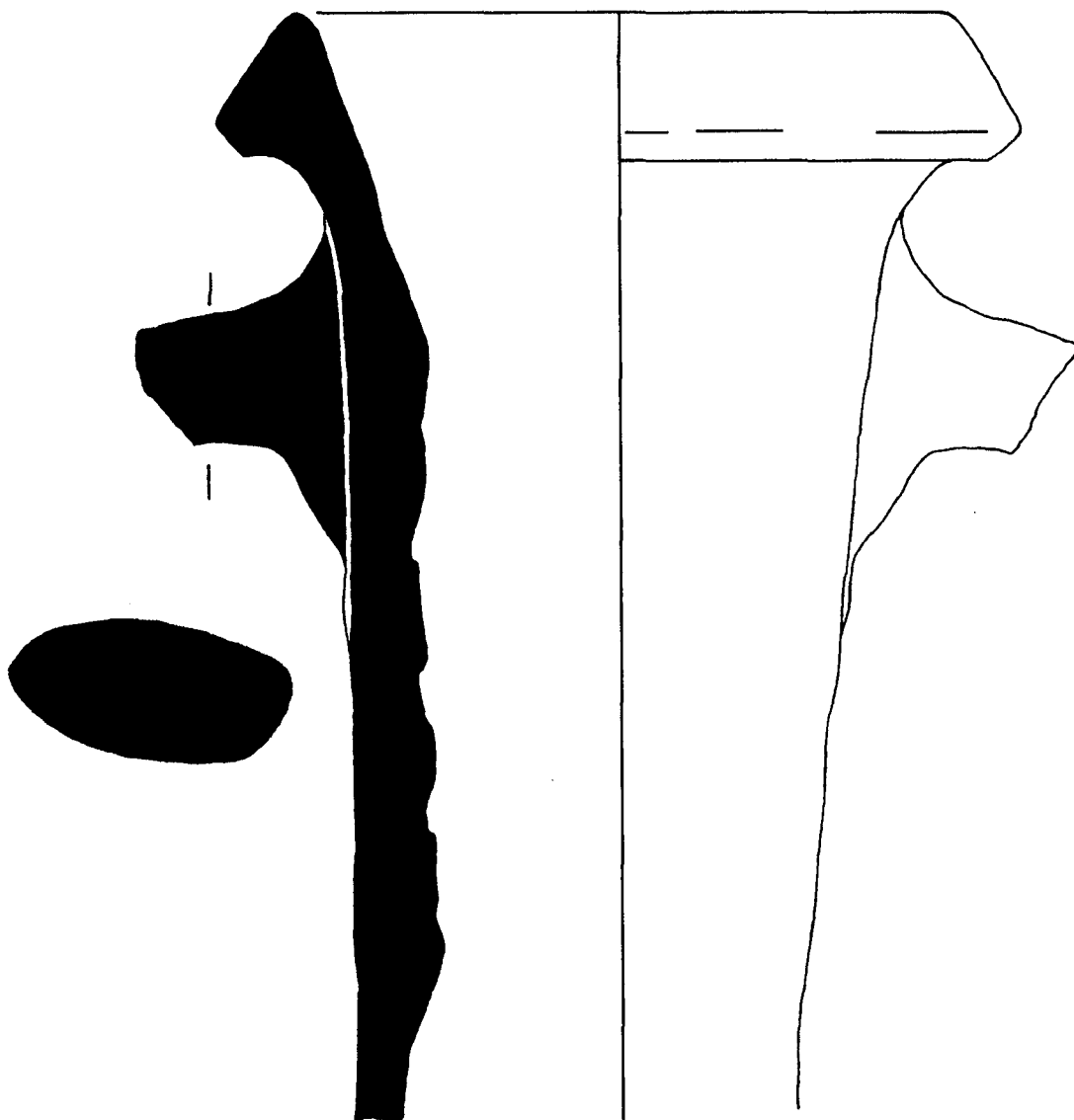


144



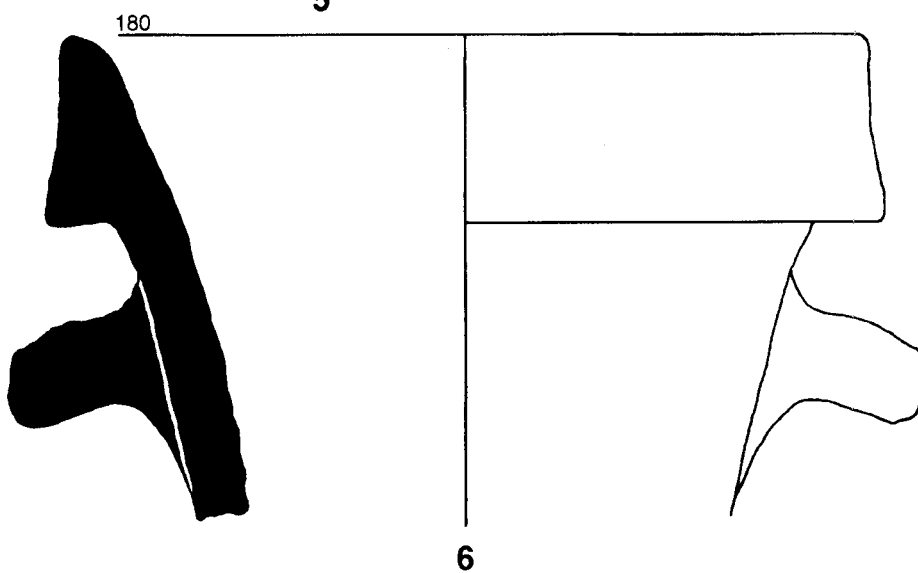
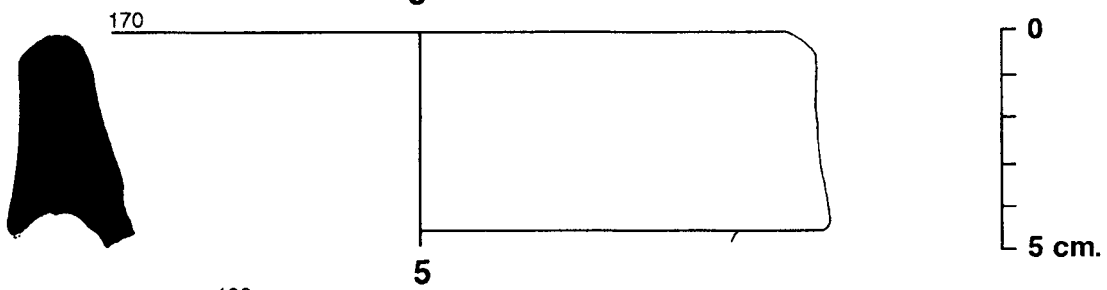
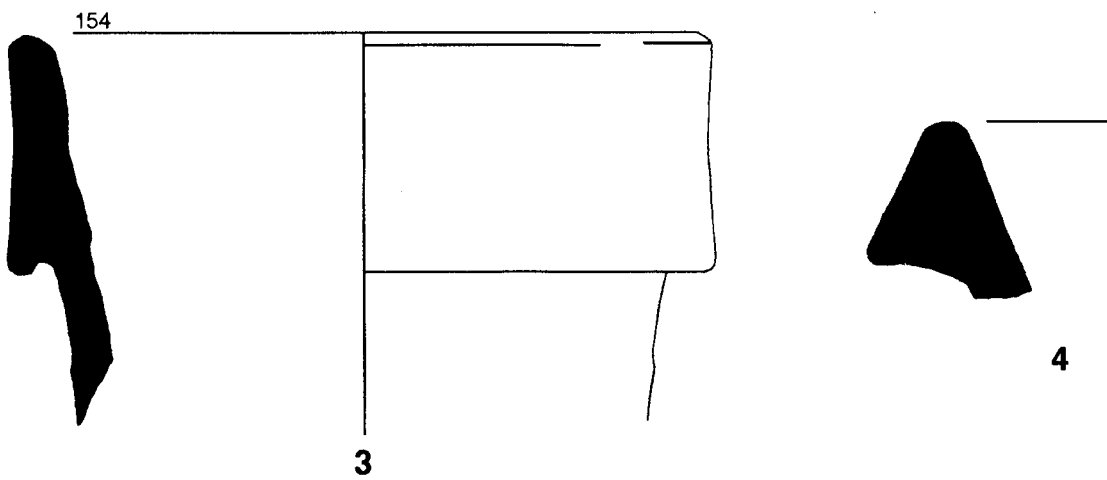
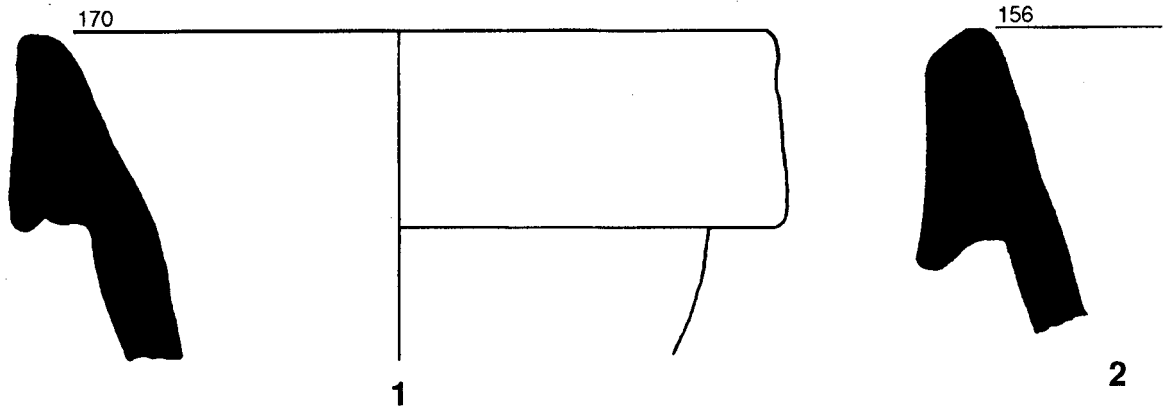
1

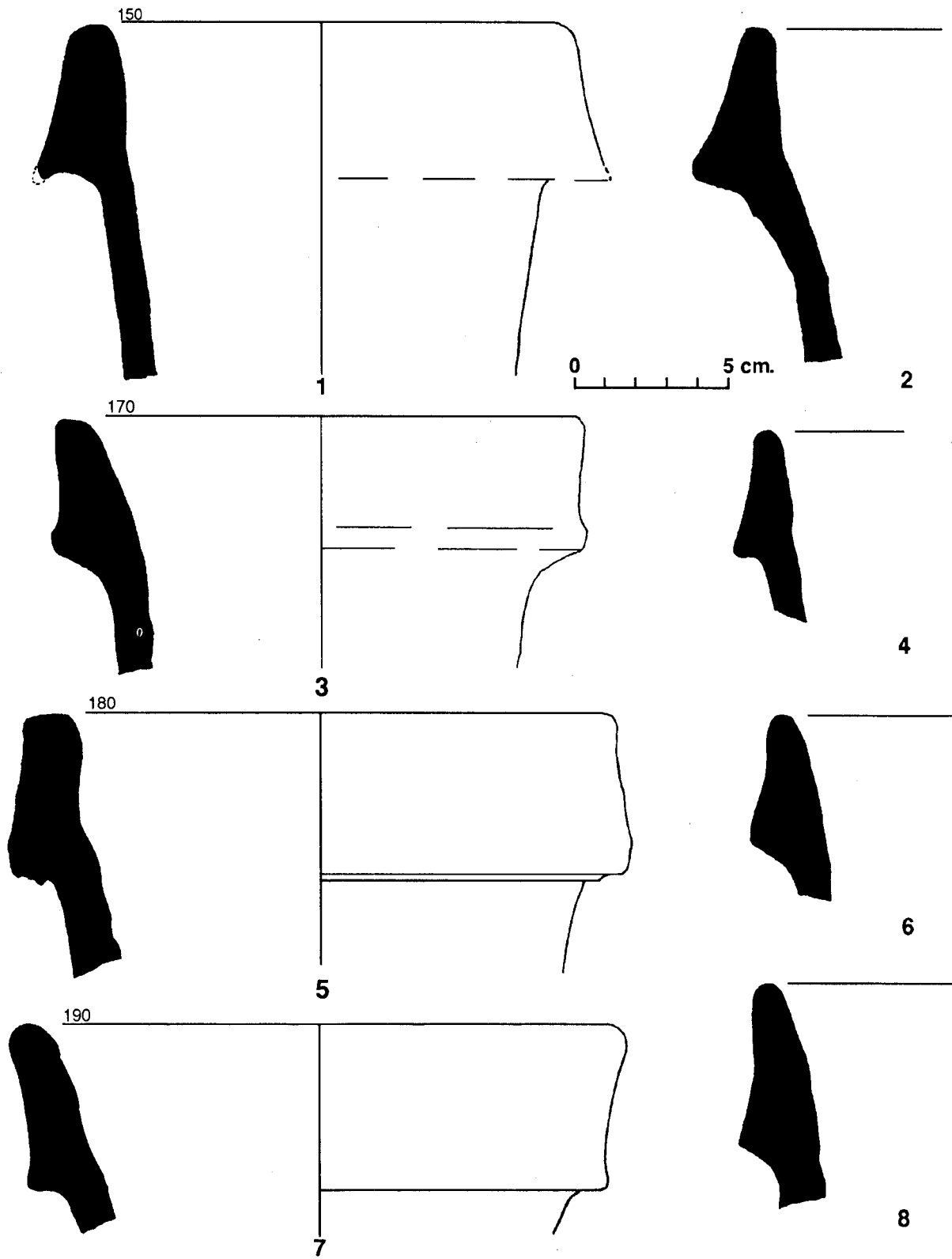
143

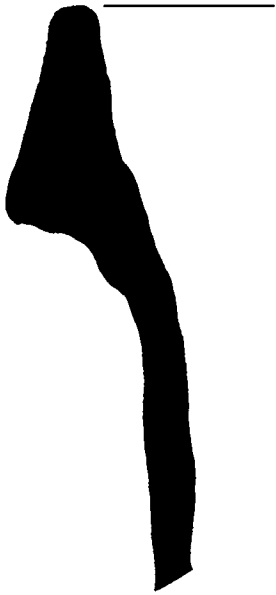


2

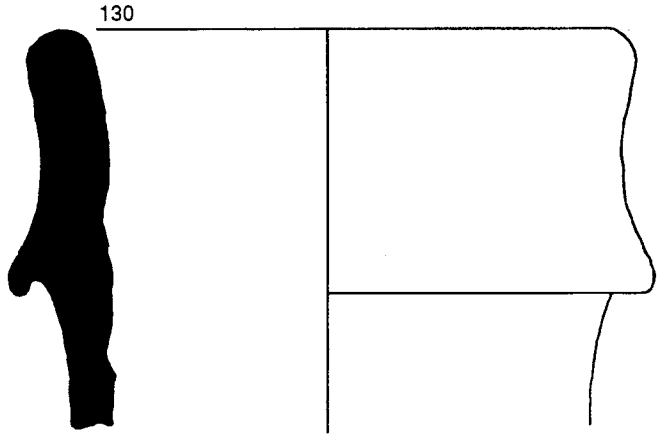
0 5 cm.







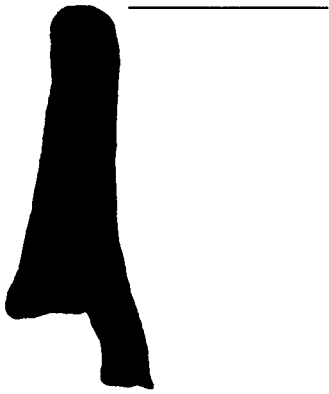
1



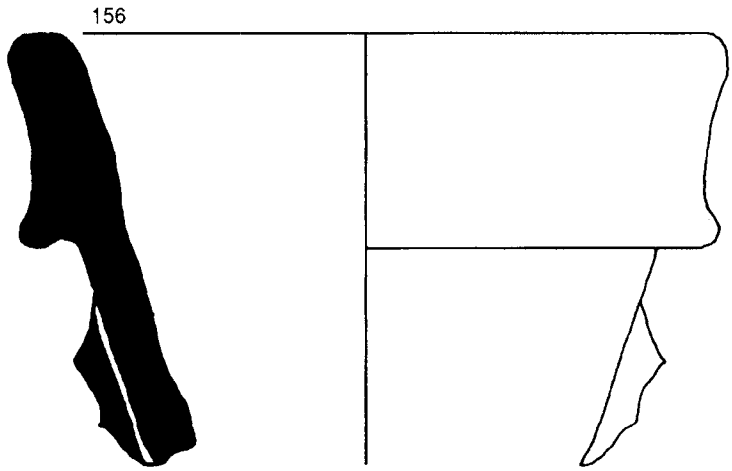
130

2

0 5 cm.

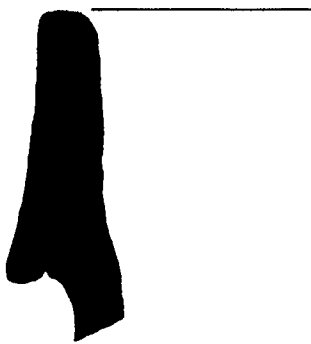


3

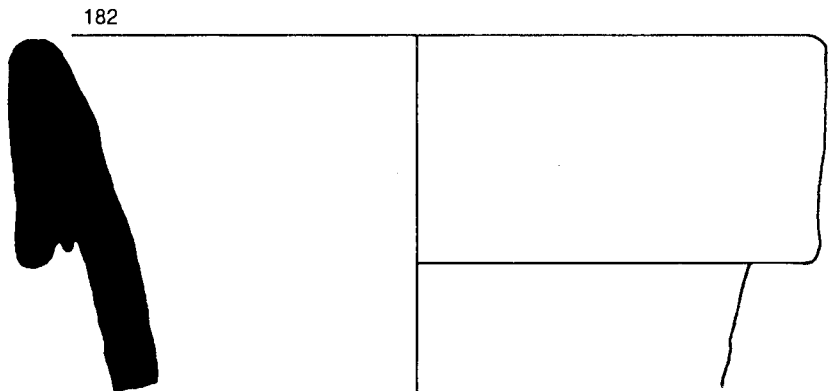


156

4

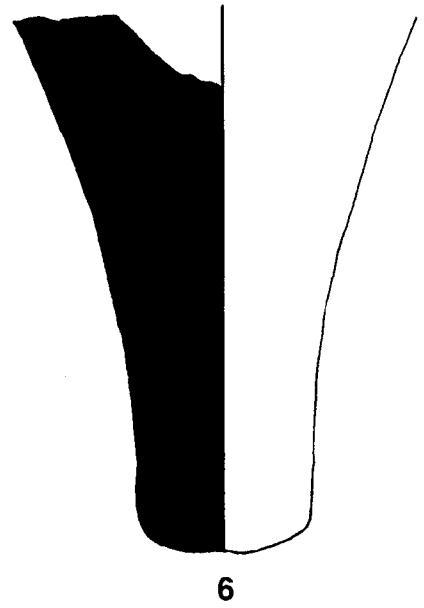
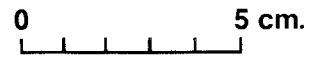
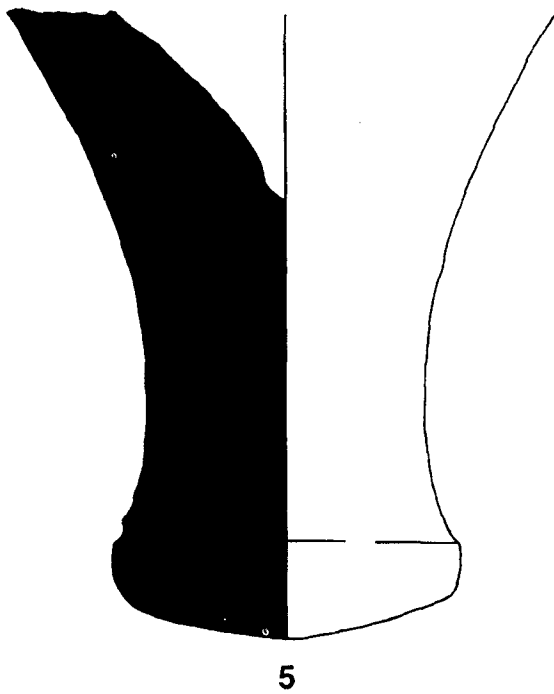
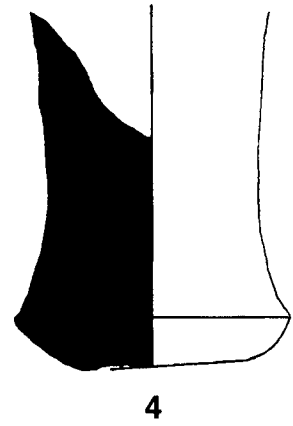
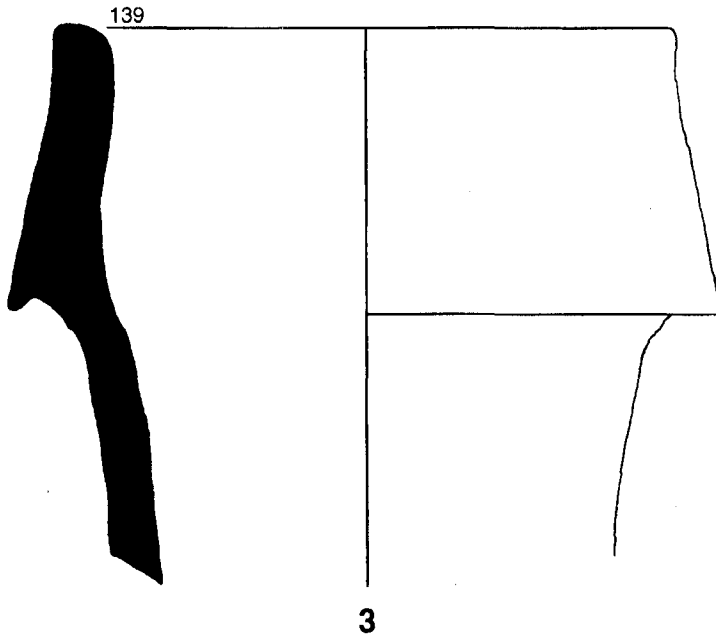
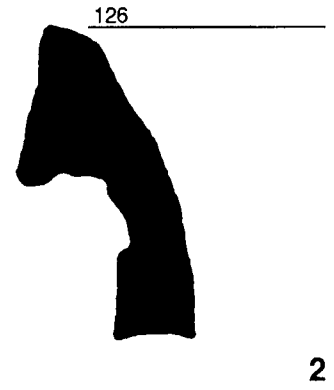
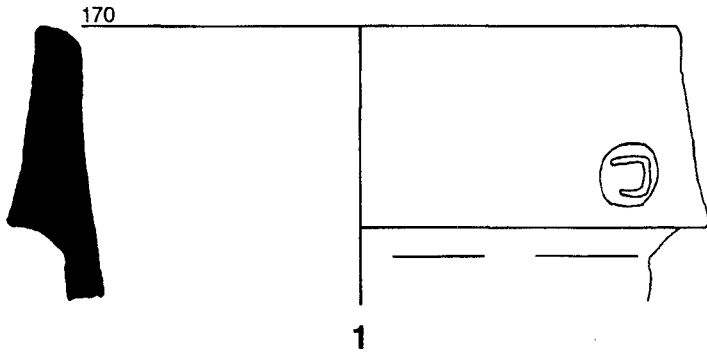


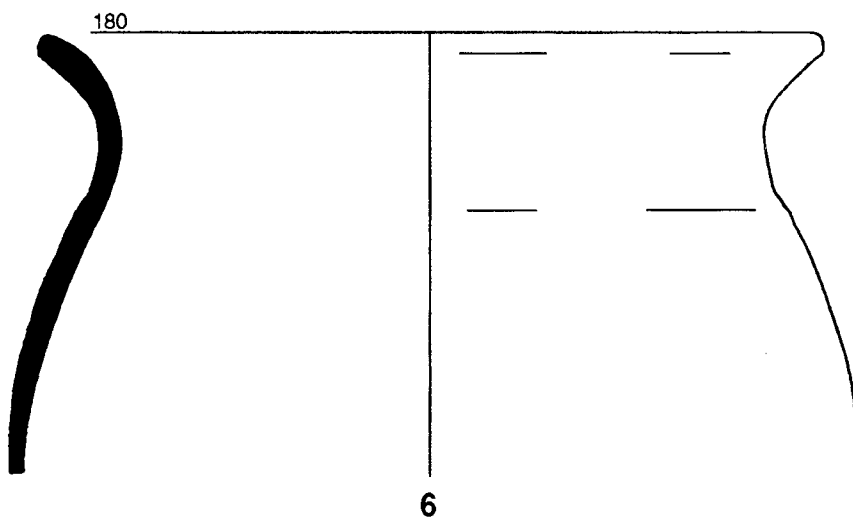
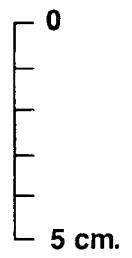
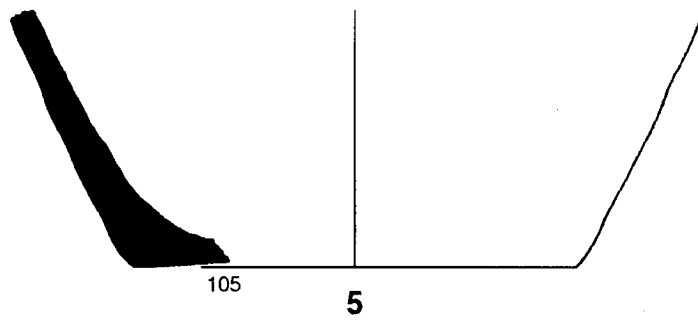
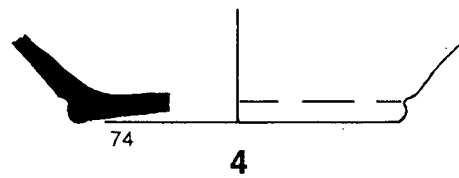
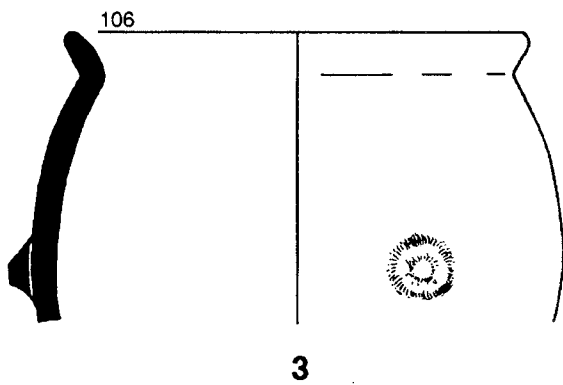
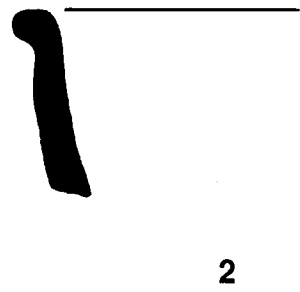
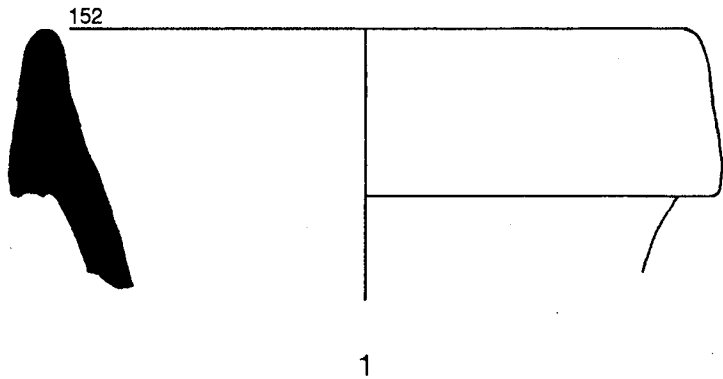
5



182

6





## BIBLIOGRAFIA

- ALBERTOS, M. L. (1966), *La onomástica personal primitiva de Hispania Tarraconense y Bética*, Salamanca.
- ARCELIN, P. (1978), "Note sur les céramiques à vernis noir tardives en Provence occidentale", *Archéologie en Languedoc*, 1, 1978, pàg. 105-125.
- ARCELIN, P. & ARCELIN, CH. (1981), "Un problème de méthode: choix des données quantitatives en archéologie", *Documents d'Archéologie Méridionale*, 4, pàg. 189-192.
- ARCELIN, P. & CHABOT, L. (1980), "Les céramiques à vernis noir du village préromain de La Cloche", *Mélanges de l'École Française de Rome (Antiquité)*, 92, 1, pàg. 109-197.
- BALDACCI, P. (1972a), "Le principali correnti del commercio di anfore romane in Cisalpina dal III sec. a. C. al II d.C.", *I problemi della ceramica romana di Ravenna, della valle padana e del Adriatico*, Bologna, 1972, pàg. 103-131.
- BALDACCI, P. (1972b), "Importazioni cisalpine e produzione apula", *Recherches sur les amphores romaines, Collection de l'École Française de Rome*, 10, Paris, pàg. 7-28.
- BATS, M. (1986), "Le vin italien en Gaule aux IIe-Ier s. av. J.-C. Problèmes de chronologie et de distribution", *Dialogues d'Histoire Ancienne*, 12, 1986, pàg. 391-430.
- BATS, M. (1988), *Vaisselle et alimentation à Olbia de Provence (v. 350 - v. 50 av. J.-C.). Modèles culturels et catégories céramiques*, Paris.
- BATS, M. et al. (1986), *Enregistrer la fouille archéologique: le système élaboré pour le site de Lattes (Hérault)*, Lattes.
- BELTRÁN LLORIS, M. (1980), "El comercio de aceite en el valle del Ebro a finales de la República y comienzos del Imperio romano", *Producción y comercio del aceite en la Antigüedad*, Madrid, pàg. 187-224.
- BELTRÁN LLORIS, M. (1990), *Guía de cerámica romana*, Saragossa.
- CARANDINI, A. (1989), "L'economia italica fra tarda repubblica e medio impero considerata dal punto di vista di una merce: il vino", *Amphores romaines et histoire économique: dix ans de recherches, Collection de l'École Française de Rome*, 114, Roma, pàg. 505-521.
- CERDÀ, D. (1980), *La nave romano-republicana de la Colonia de Sant Jordi (Ses Salines-Mallorca)*, Palma de Mallorca.
- CHARLIN-GASSEND, G. & LEQUÉMENT, R. (1978), "L'épave antique de la baie de Cavalière (Le Lavandou, Var)", *Archaeonautica*, 2.
- COMAS, M. (1985), *Baetulo. Les àmfores, Monografies Badalonines*, 8, Badalona, 1985.
- DE NICOLÁS, J.C. & CONDE, M.J. (1993), *La ceràmica ibèrica pintada a les Illes Balears i Pitiüses, Col·lecció Recerca*, 3, Maó.
- EMPEREUR, J.-Y. & HESNARD, A. (1987), "Les amphores hellénistiques", *Céramiques hellénistiques et romaines*, II, Centre de Recherches d'Histoire Ancienne, vol. 70, Besançon, 1987, pàg. 9-71.
- FERNÁNDEZ MIRANDA, M. (1983), "Las cerámicas talayóticas de la Calle Porticada", dins ARRIBAS (ed.), *Pollentia 3. Estudio de los materiales, I. Sa Portella. Excavaciones 1957-1963*. Palma.
- GATEAU, F. (1990), "Amphores importées durant le IIe s. av. J.-C. dans trois habitats de Provence occidentale: Entremont, le Baou-Roux et Saint Blaise", *Documents d'Archéologie Méridionale*, 13, pàg. 163-183.
- GOUDINEAU, CHR. (1968), *La céramique arétine lisse*, Paris.
- GOUDINEAU, CHR. (1970), "Note sur la céramique à engobe interne rouge-pompéien", *Mélanges de l'École Française de Rome. Antiquité*, 82, pàg. 159-186.
- HESNARD, A. (1986), "Imitations et raisonnement archéologique: à propos des amphores de Rhodes et de Cos", *Recherches sur les amphores grecques*, suppl. XIII de *Bulletin de Correspondance Hellénique*, pàg. 69-79.
- HOFFMANN, B. (1985), *Catalogue des estampilles sur vaisselle sigillée*, Hors série 27 *Revue Archéologique Sites*.
- LAMBOGLIA, N. (1952a), "Per una classificazione preliminare della ceramica campana", *Atti del 1º Congresso Internazionale di Studi Liguri*, Bordighera, 1952, pàg. 139-206.
- LAMBOGLIA, N. (1952b), "La nave romana di Albenga", *Rivista di Studi Liguri*, XVIII, 3-4, 1952, pàg. 131-236.
- LAMBOGLIA, N. (1955), "Sulla cronologia delle anfore romane di Età repubblicana (II-I secolo A. C.)", *Rivista di Studi Liguri*, 21, pàg. 241-270.
- LAMBOGLIA, N. (1958), "La nave romana di Spargi (La Maddalena). Campagna 1958", *Atti del II Congresso Internazionale di Archeologia Sottomarina*, Albenga, 1958, pàg. 143-166.
- LAMBOGLIA, N. (1961), "La seconda campagna di scavo sulla nave romana di Spargi (1959)", *Atti del III Congresso Internazionale di Archeologia Sottomarina*, Barcelona, 1961, pàg. 205-214.
- LAMBOGLIA, N. (1964), "La campagna 1963 sul relitto di Punta Scaletta all'isola di Giannutri", *Rivista di Studi Liguri*, XXX, 1-4.
- LAUBENHEIMER, F. (1980), "À propos de deux amphores de Ruscino: définition d'un nouveau type d'amphores", *Ruscino, I, Revue Archéologique de Narbonnaise*, supplément 7, pàg. 303-325.
- LAUMONIER, A. (1977), *La céramique hellénistique à reliefs 1. Ateliers ioniens, Exploration Archéologique de Délos*, XXXI, Paris.
- LÓPEZ MULLOR, A. (1989), *Las cerámicas romanas de paredes finas en Cataluña*, Barcelona.
- LÓPEZ MULLOR, A. & FIERRO, X. (1991), "Un conjunt ceràmic de l'època baix-republicana trobat a l'establiment ibèric de Darró, Vilanova i La Geltrú", *Miscel·lània Penedesenca*, XV, pàg. 137-181.
- MANACORDA, D. (1981), "Produzione agricola, produzione ceramica e proprietari nell'ager cosanus nel I a.C.", dins GIARDINA, S. & SCHIAVONE, A., *Merci, mercati e scambi nel Mediterraneo*, vol. II de *Società romana e produzione schiavistica*, Bari.
- MARABINI, M.T. (1973), *The Roman Thin Walled Pottery from Cosa (1948-1954), Memoirs of the American Academy in Rome*, XXXII, Roma.
- MAYET, F. (1975), *Les céramiques à parois fines dans la Péninsule Ibérique*, Paris.



- MIRÓ I CANALS, J.; PUJOL I DEL HORNO, J. & GARCÍA I ROSSELLÓ, J., *El dipòsit del sector occidental del poblat ibèric de Burriac (Cabrera de Mar, El Maresme)*, Lletania, 4, Mataró.
- MOREL, J.-P. (1978), "À propos des céramiques campaniennes de France et d'Espagne", *Journées d'études de Montpellier sur la céramique campanienne*, *Archéologie en Languedoc*, 1, pàg. 149-168.
- MOREL, J.-P. (1981), *La céramique campanienne: les formes*, Roma.
- MOREL, J.-P. (1986), "Céramiques à vernis noir d'Italie trouvées à Délos", *Bulletin de Correspondance Hellénique*, CX, pàg. 461-493.
- NOLLA, J.M. (1974), "Las ánforas romanas de Ampurias", *Ampurias*, 36, pàg. 147-197
- NOLLA, J.M. (1978), "Una producció característica: les àmfores DB", *Cypsela*, II, pàg. 201-230.
- NOLLA, J.M. & NIETO, F.J. (1989), "La importación de ánforas romanas en Cataluña durante el período tardo-republicano", *Amphores romaines et histoire économique: dix ans de recherches*, *Collection de l'École Française de Rome*, 114, Roma, pàg. 367-391.
- OXÉ, A. & COMFORT, H. (1968), *Corpus Vasorum Arretinorum*, Bonn, 1968.
- PALANQUES, M.L. (1992), *Las lucernas de Pollentia*, Palma de Mallorca.
- PALLARÈS, F., "La nave romana di Spargi. Relazione preliminare delle campagne 1977-1980", *Omaggio a Nino Lamboglia*, III, *Rivista di Studi Liguri*, XLV, 1-4, 1979, pàg. 147-182.
- PANELLA, C. (1977), "Anfore tripolitane a Pompei", *L'instrumentum domesticum di Ercolano e Pompei nella prima età imperiale*, *Quaderni di Cultura Materiale*, 1, Roma, pàg. 135-149.
- PEDRONI, L. (1988), *Ceramica a vernice nera da Caes*, Nàpols, 1988.
- PONS, G. (1985), *Estudi de les ceràmiques indígenes del període talaiòtic final*. Memòria de llicenciatura, Universitat de les Illes Balears.
- PUCCI, G. (1985), "Terra sigillata italica", *Atlante delle forme ceramiche*, II, Roma.
- PY, M. et al. (1991), *Lattara 4. Système d'enregistrement, de gestion et d'exploitation de la documentation issue des fouilles de Lattes*, Lattes, 1991.
- RAMON, J. (1991), *Las ánforas púnicas de Ibiza*, *Trabajos del Museo Arqueológico de Ibiza*, 23, Eivissa.
- RICCI, A. (1974), "Per una cronologia delle lucerne tardo repubblicane", *Rivista di Studi Liguri*, XXXIX, 2-4, pàg. 168-234.
- RICCI, A. (1985), "Ceramica a pareti sottili", *Atlante delle forme ceramiche II. Ceramica fina romana nel bacino mediterraneo (tardo ellenismo e primo impero)*, *Enciclopedia dell'Arte Antica, Classica e Orientale*, Roma, pàg. 232-357.
- SANMARTÍ, J. (1986), *La Laietània ibèrica. Estudi d'arqueologia i d'història*, Resum de Tesi Doctoral, Universitat de Barcelona.
- SANMARTÍ, J. & SANTACANA, J. (1987), "Intercanvi, producció agrària i models comercials a la costa del Penedès", *El vi a l'antiguitat. Economia, producció i comerç al Mediterrani occidental*, *Monografies Badalonines*, 9, 1987, pàg. 31-40.
- SANMARTÍ GREGO, E. (1978), *La ceràmica campaniense de Emporion y Rhode*, *Monografies Emporitanes*, IV, Barcelona.
- SANMARTÍ GREGO, E. (1981) "Las cerámicas de barniz negro y su función delimitadora de los horizontes ibéricos tardíos", *La baja Época de la Cultura Ibérica*, Madrid, pàg. 163-179.
- SANMARTÍ GREGO, E. (1985), "Las ánforas romanas del campamento numantino de Peña Redonda (Garray, Soria)", *Empúries*, 47, pàg. 130-161.
- TCHERNIA, A. (1983), "Italian wine in Gaul at the end of the Republic", dins GARNSEY, P.; HOPKINS, K. & WHITTAKER, C.R., *Trade in the Ancient Economy*, Londres, pàg. 87-104.
- TCHERNIA, A. (1986), *Le vin de l'Italie romaine*, Roma.
- TCHERNIA, A.; POMEY, P. & HESNARD, A. (1978), *L'épave romaine de La Madrague de Giens (Var)*, *Gallia*, supp. XXXIV, París.
- UNTERMANN, J. (1990), *Monumenta Linguarum Hispanicarum. Band III. 1*, Wiesbaden 1990
- VEGAS, M. (1973), *Cerámica común romana del Mediterráneo Occidental*, Barcelona.