

# ESTUDI DELS MATERIALS DIPOSITATS EN EL MUSEU D'ARQUEOLOGIA DE CATALUNYA DEL JACIMENT IBÈRIC DEL CASTELLOT DE LA ROCA ROJA (BENIFALLET, BAIX EBRE)

JAUME NOGUERA GUILLÉN

*Becari de Recerca i Docència del Departament de Prehistòria, Història Antiga i Arqueologia.  
Universitat de Barcelona*

## INTRODUCCIÓ

**E**l jaciment del Castellot de la Roca Roja (Benifallet, Baix Ebre) es localitza a la riba esquerra del riu Ebre, sobre una formació rocallosa de relleus molt abruptes, només accessible per l'extrem septentrional, on es va construir un fossat i una muralla de doble parament que s'adossa a una torre quadrangular. Sens dubte, la seva posició és immillorable per tal d'exercir el control del pas pel riu.

Els materials que tot seguit presentem provenen de la primera campanya d'excavacions desenvolupada en aquest assentament ibèric durant l'any 1974<sup>1</sup>. Aquesta actuació va ser dirigida per E. Sanmartí Grego i T. Gimeno Fabregat.

Des de 1998 s'han reprès els treballs arqueològics, però tot i les importants novetats (Belarte *et alii*, 1999), creiem imprescindible presentar, encara que sigui molt breument, els materials exhumats a les excavacions prèvies, oportunament dibuixats i estudiats abans de la continuació de les intervencions.

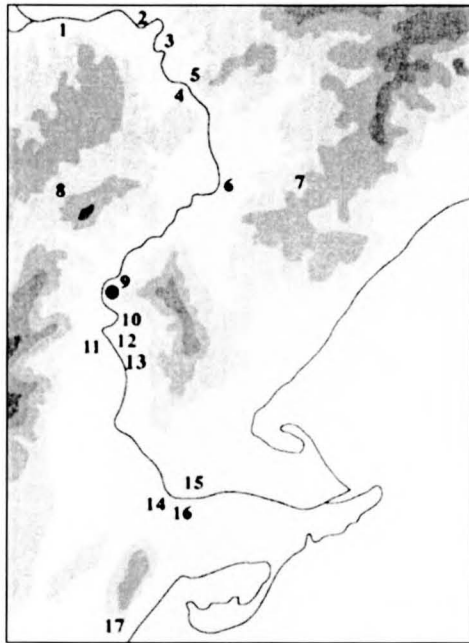
Aquesta primera campanya va consistir bàsicament en la realització de quatre sondejos realitzats a l'interior del poblat, un d'ells adossat a la muralla. També es va realitzar una planta provisional de les estructures visibles en aquell moment

<sup>1</sup> Hem d'agrair tant al conservador del museu, X. Menéndez, així com a E. Sanmartí, les facilitats i ajut en el moment d'estudiar aquest material.

(Izquierdo, Gimeno 1990, 228, fig. 1). Malauradament no disposem de plantes o seccions que facilitin la contextualització del material, però durant l'última campanya ha estat possible recuperar els talls estratigràfics realitzats el 1974 i excavar la sedimentació que encara es conservava, de manera que podem deduir la procedència de gran part dels materials dipositats en el museu.



FIGURA 1: Vista del poblat del Castellot de la Roca Roja.



#### PRINCIPALS HÀBITATS IBÈRICS DEL CURS INFERIOR DE L'EBRE

1. Santa Madrona (Riba-roja)
2. Sebes (Flix)
3. Castellons (Flix)
4. Forn Teuler (Ascó)
5. Sant Miquel (Vinebre)
6. Castellet de Banyoles (Tivissa)
7. Coll del Moro de Serra d'Almos (Tivissa)
8. Coll del Moro (Gandesa)
9. Castellet de la Roca Roja (Benifallet)
10. Assut (Tivenys)
11. Les Valletes (Aldover)
12. Punta Plana de la Móra (Tivenys)
13. Les Planetes (Tortosa)
14. Mianes (Tortosa)
15. Mas de Mussols (L'Aldea)
16. Castell d'Amposta (Amposta)
17. Moleta del Remei (Alcanar)

FIGURA 2: Situació del jaciment del Castellet de la Roca Roja (Benifallet, Baix Ebre), i dels poblats ibèrics més importants.

Evidentment, no pretenem reconstruir aquí l'estratigrafia d'una excavació realitzada amb la metodologia pròpia de l'època, sinó només presentar una sèrie de materials, que, contextualitzats, permeten avançar els primers indicis i les primeres datacions arqueològiques per a aquest important jaciment.

### ELS SONDEJOS

Número 1: Aquest sondeig, d'aproximadament 4 m<sup>2</sup>, va ser realitzat tot just sobre el carrer principal del poblat, tot i que els seus angles nord i sobre-tot el sud, van afectar part d'algunes habitacions.

Número 2: Els materials procedents d'aquest sondeig representen quasi el 70% del total exhumat. Aquest fet és conseqüència directa d'haver-se realitzat a l'interior de dues habitacions amb una sedimentació d'uns 50 cm, a les quals afectà parcialment, i de tractar-se en realitat d'un sondeig ampliat posteriorment (cata 2bis) amb una superfície total que abasta aproximadament 8 m<sup>2</sup>.

Número 3: Amb una superfície d'un metre quadrat i una fondària de quasi un metre i mig, va ser realitzat a l'interior d'una estructura rectangular que s'adossa al parament intern de la muralla en el seu extrem septentrional.

Número 4: Realitzat a l'extrem sud d'una altra habitació, ocupa una superfície molt reduïda, de 50 X 50 cm, amb una profunditat de 30 cm.

### ELS MATERIALS

#### El sondeig 1

El conjunt ceràmic provinent del sondeig 1 (làmina 1) està inclòs en un únic nivell d'època ibèrica plena. Es van recuperar fragments de ceràmica a mà (núms. 1-4), vaixel·la ibèrica oxidada (núms. 8-10 i 12) fragments d'àmfora de boca plana (núm. 11) o un conjunt important de pàteres ibèriques, sovint pintades (núms. 13-15). El lot de material d'importació està constituït per fragments d'àmfora itàlica, com una nansa i una vora, probablement de Dressel 1B o 1C (núms. 5-6), i per un fragment de base decorada amb orla d'estries de ceràmica de vernís negre campaniana A (núm. 7).

Així, aquest conjunt, versemblantment procedent del carrer, sembla que reflecteix l'últim moment d'ocupació del poblat, a finals del segle III o principis del segle II a.C., tot i que també apareixen materials més tardans.

#### El sondeig 2

Els materials procedents del sondeig número 2, molt més abundants, van ser recuperats en tres nivells.

El nivell 1 (làmines 1 i 2), donada la heterogeneïtat del material i gràcies a la seva documentació durant la darrera campanya, pot ser classificat com a

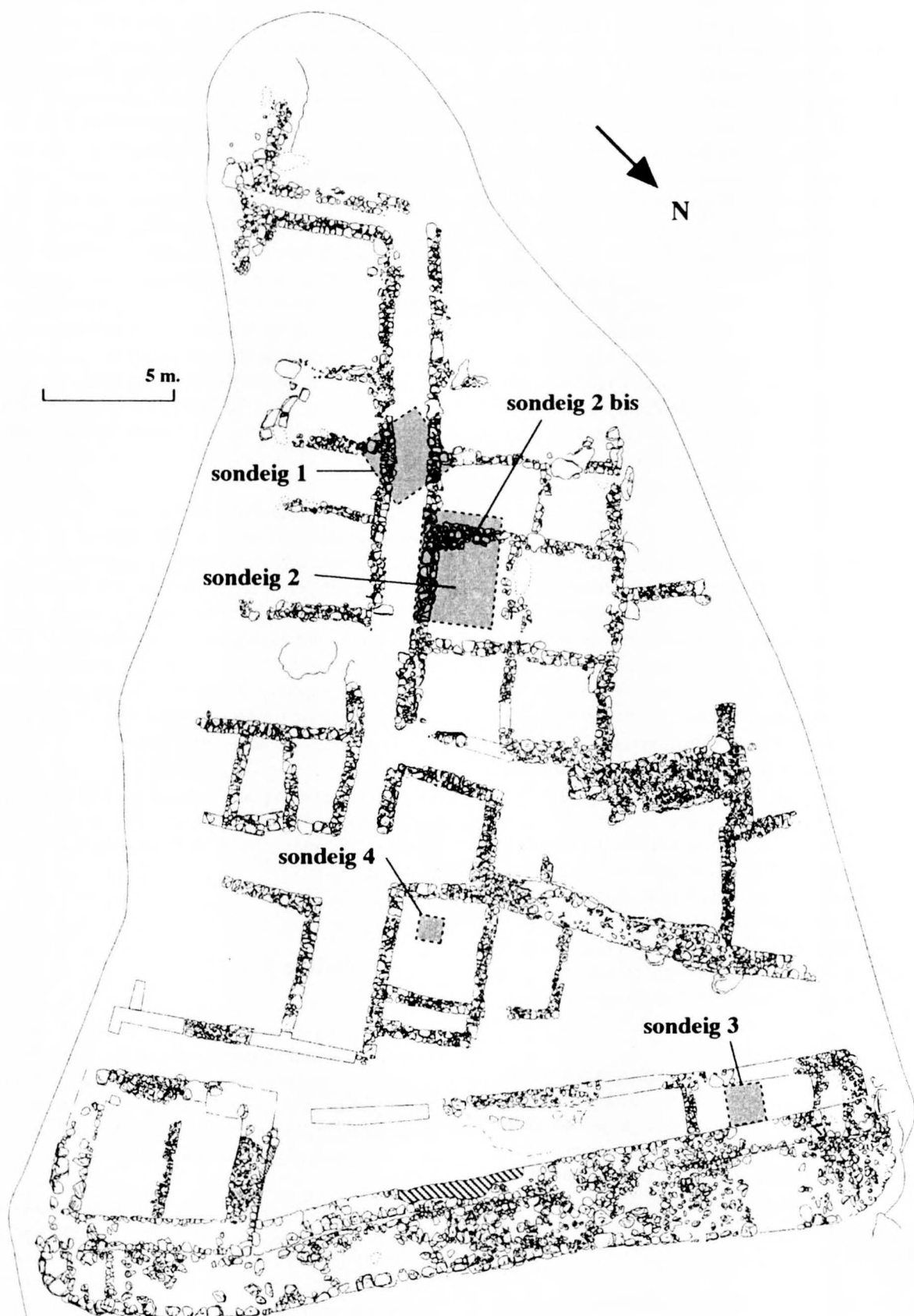


FIGURA 3: Planta general realitzada durant la campanya de 1999, amb la situació dels sondejos realitzats l'any 1974.

estrat superficial. En qualsevol cas, cal ressaltar la troballa de material d'importació de cronologia diversa, com vores d'àmfores grecoitàliques o Dressel 1A (núms. 53-54), un fragment de vora d'una *kylix* B2 jònia o pseudojònia (núm. 38), diversos fragments de ceràmica àtica de vernís negre, com fragments de bases (núms. 39-41), una vora de plat Lamb. 23 (núm. 42) o potser també un fragment de paret amb una decoració de garlanda amb fulles pintades de color daurat, separades per una línia incisa (núm. 43). També apareixen fragments del Taller de les Tres Palmetes Radials, com un fragment de fons amb decoració d'orla d'estries (núm. 45), dos fragments de pàteres Lamb. 26 (núms. 50-51) i dos fragments de vores del càntar Lamb. 40B (núms. 48-49). Quant a la campaniana A, està representada per un fragment de nansa bífida d'una forma Morel 68bc (núm. 52), un fragment de vora d'un plat Lamb. 36 (núm. 47) i dos fragments de base (núms. 44 i 46), amb decoració d'orla d'estries i palmeta (Principal 1998: 267).

És destacable l'escassa quantitat de ceràmica a mà (núm. 25), i l'abundància de ceràmica ibèrica pintada (núms. 30 i 33-35). Entre els elements de transport i/o emmagatzematge es van recuperar vores d'àmfores de boca plana (núms. 17-18 i 20) i pivots apuntats (núms. 27-28 i 37) habituals a les comarques meridionals catalanes, al costat de grans tenalles (núms. 21-22). Per últim, apuntar la troballa d'un pes de teler decorat (núm. 23), un fragment de plom (núm. 24) i un clau de ferro (núm. 26).

En definitiva, els materials procedents del nivell 1 del sondeig 2/ 2bis mostren un arc cronològic molt ampli, des del segle VI a.C. fins a principis del segle II a.C., amb un gran percentatge de mitjans segle III a principis del segle II a.C., una petita quantitat de ceràmiques del segle IV a.C. i per últim la presència testimonial d'un fragment del segle VI a.C.<sup>2</sup>

El nivell 2 va proporcionar molt menys material, bàsicament ceràmica ibèrica oxidada, com un fragment de base d'un ungüentari (núm. 64), ceràmica a mà, entre la qual destacar un fragment de peu amb triangles calats (núm. 62) i un fragment de ceràmica de vernís negre àtic amb vora recta i decoració pintada de fulles blanques a la superfície externa (núm. 63).

Per últim, el nivell 3 va proporcionar un fragment de vora de tapadora de ceràmica a mà, diversos

<sup>2</sup> La campanya d'excavacions de 1999 ha documentat nivells ibèrics antics amb una potència considerable.

fragments d'àmfora ibèrica i, el que és més interessant, dos peces que s'han pogut reconstruir amb tot el seu perfil (núms. 65 i 66). Es tracta d'una urna d'orelletes de perfil esfèric i nanses geminades, amb la seva tapadora (amb els apèndix sense perforar) i d'una gerra de cos globular, vora exvasada i coll estrangulat troncocònic amb una motllura. La decoració en totes dues peces respon a un mateix patró, amb bandes de diferent gruix i cercles i semicercles concèntrics, concentrats en la meitat superior dels vasos. No hi ha constància de restes incinerades en el seu interior, per tant hem de suposar que es tracta d'un aixovar domèstic, no funerari. Però tipològicament responen a les mateixes característiques de forma i decoració de les urnes recuperades en les necròpolis de la Solivella (Fletcher 1965: 33, fig. 16, 14; 38, fig. 20), Mianes (Maluquer 1987) o l'Oriola (Esteve 1974), totes elles de la primera meitat del segle V a.C.

Durant la restauració del vas núm. 65 no va ser possible assegurar l'existència de nanses, però en qualsevol cas sembla respondre a l'expansió d'un tipus documentat en el segle VII a la baixa Andalusia, mentre que en el segle VI és més freqüent en àrees perifèriques: alta Andalusia (Toya), surest (el Oral) (Abad, Sala 1993: 212, fig. 161) o el Llevant (la Solivella). L'evolució d'aquesta forma passa de tendència esfèrica a bicònica, de bases amb peu marcat a bases còncaves sense peu.

En definitiva, podem concloure que aquestes peces provenen d'un nivell ibèric antic, de finals del segle VI o més aviat de la primera meitat del segle V a.C.

### El sondeig 3

L'interès dels materials procedents d'aquest sector radica en el fet que el sondeig 3 es va realitzar a l'interior d'una estructura rectangular, que si bé no forma part de la muralla, sí que s'adossa a aquesta, de manera que constitueixen un *terminus ante quem* per tal de datar el sistema defensiu.

El nivell superior va proporcionar ceràmica a mà, sobretot fragments de vores de tapadores, i ceràmica ibèrica oxidada de difícil atribució cronològica, com àmfores de boca plana, gerres de coll de cigne (núm. 57) o grans contenidors (núm. 58). En canvi, en el nivell inferior d'aquest sondeig es van recuperar nombrosos fragments informes de ceràmica ibèrica pintada amb bandes (núm. 59), un fragment de paret amb el vessador d'un vas amb broc inferior (núm. 60) i un frag-

ment de peu d'una *kylix* de peu alt (núm. 61), probablement una *Akrocup*, del segle V a.C. Així, sembla comprovada l'existència de la muralla abans d'aquest segle, com a mínim. De fet, les excavacions realitzades durant l'any 1999 a l'interior de la torre (primera estructura del sistema defensiu) han proporcionat un nivell amb aquesta mateixa cronologia.

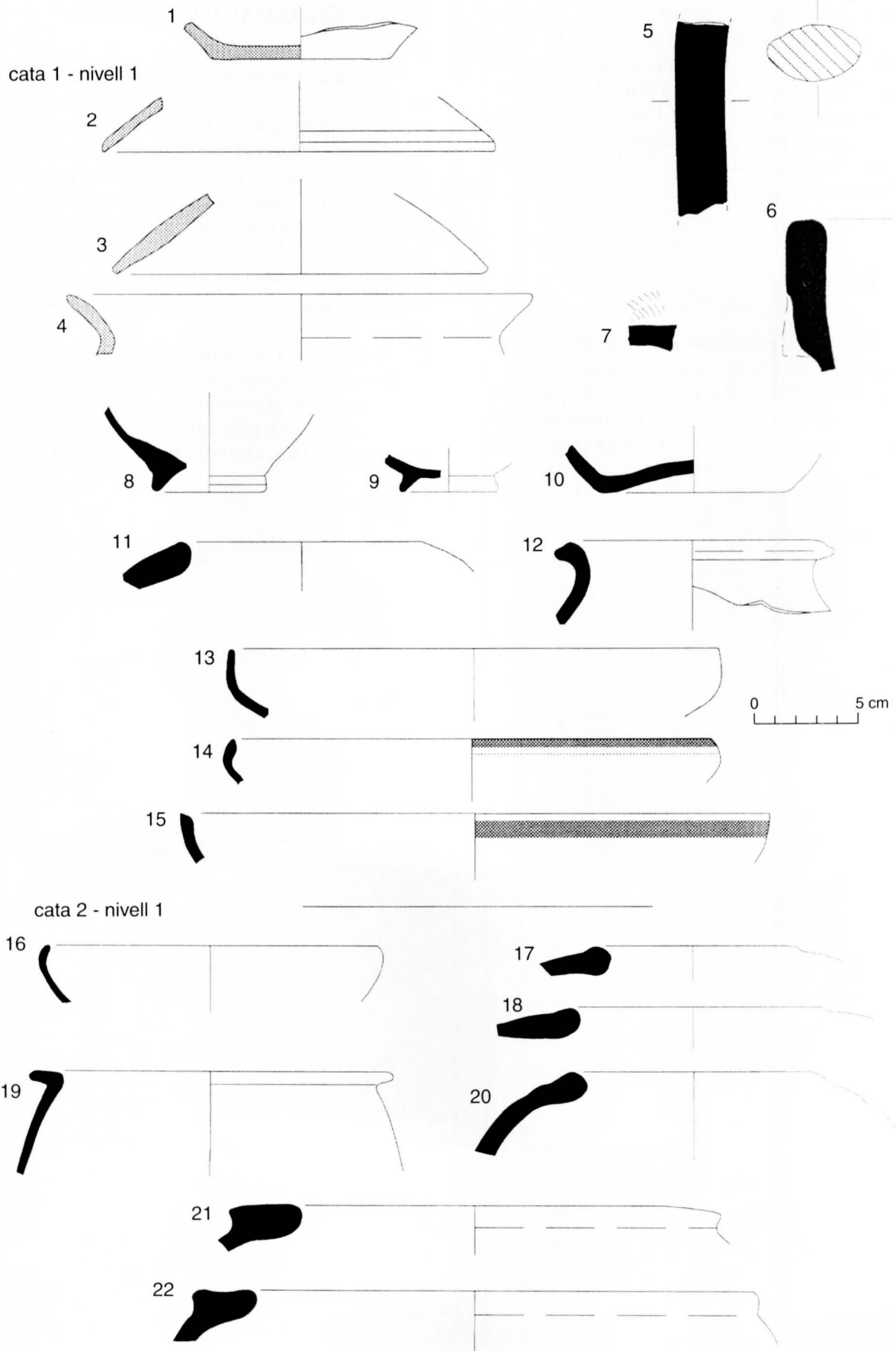
#### **El sondeig 4**

El material proporcionat per aquest petit sondeig és mínim, i es redueix a uns quants fragments de ceràmica ibèrica oxidada (núm. 55), tot i que també es va recuperar un petit fragment de paret amb senyals d'arrencament de nansa d'un *bolsal* àtic del segle IV a.C. (núm. 56).

### **CONSIDERACIONS FINALS**

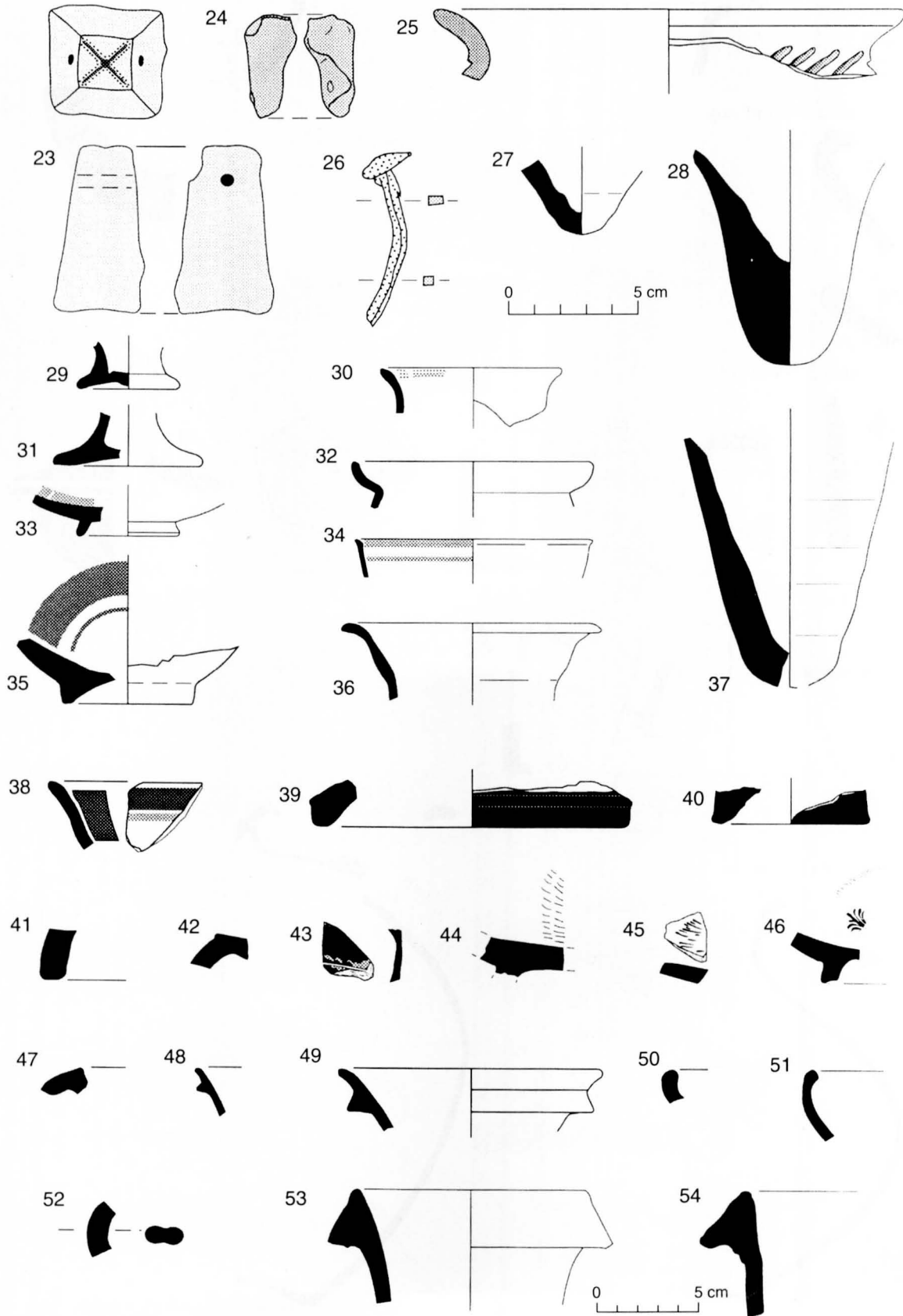
El conjunt de materials estudiats permet definir, provisionalment, un període de vida en el jaciment ibèric del Castellot de la Roca Roja des de finals del segle VI a finals del segle III o principis del segle II a.C. La major part del material recuperat en els sondejos realitzats l'any 1974 correspon a aquest moment final., tot i que es documenten materials en nivells superficials que porten fins al segle I a.C., sempre fora de context. És important observar que no s'ha recuperat cap fragment de campaniana B.

També es pot concloure que el sistema defensiu ja estava aixecat en el segle V a.C. Per últim, és segura l'existència de diverses fases de vida en el jaciment, amb una potència estratigràfica considerable des del segle VI fins a les acaballes del segle III a.C.

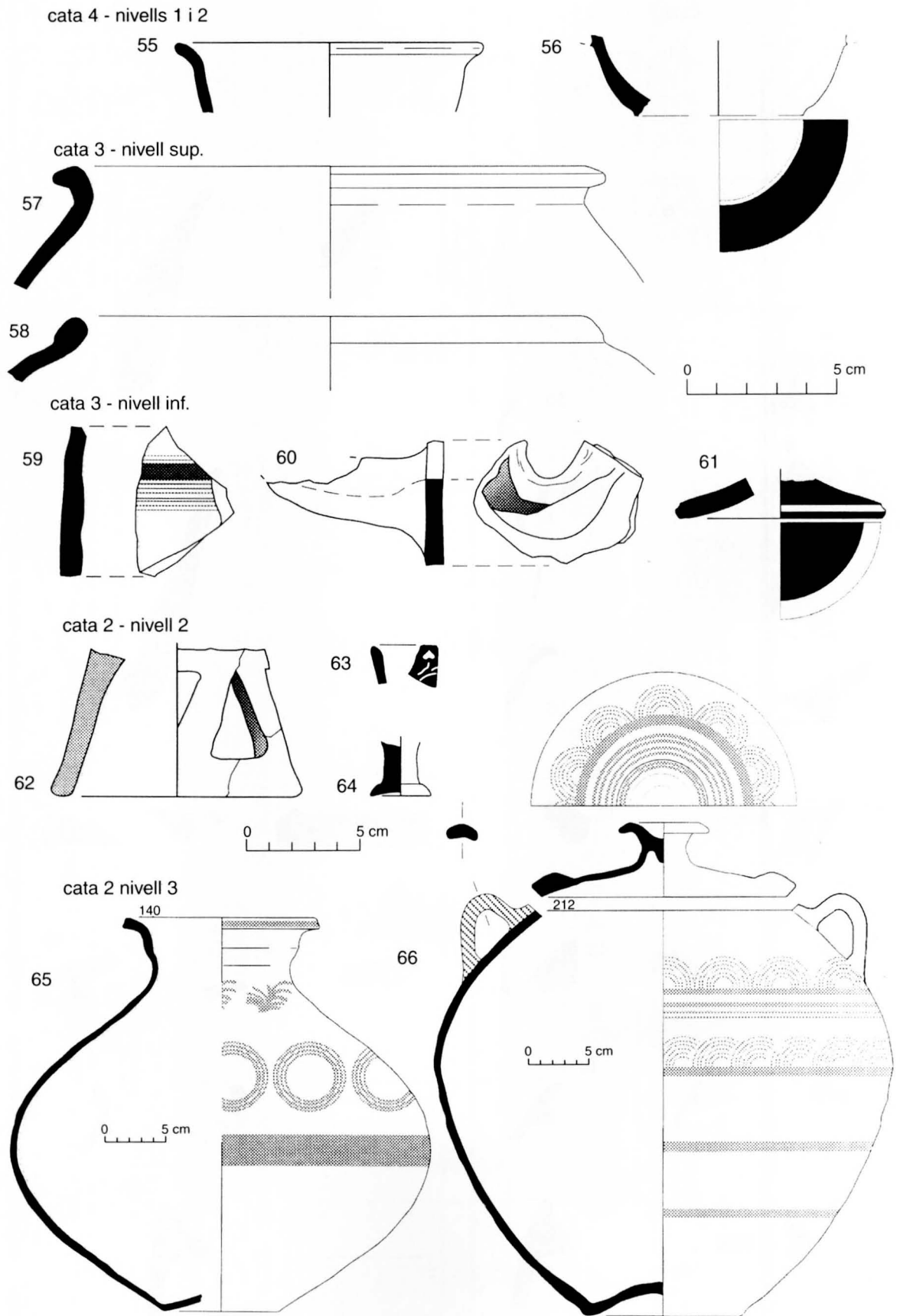


LÀMINA 1: Materials provinents del sondeig número 1.

cata 2 - nivell 1



LÀMINA 2: Materials provinents del sondeig número 2.



LÀMINA 3: Materials provinents del sondeig número 3.



## BIBLIOGRAFIA

- ABAD, L., SALA, F. (1993), "El poblado ibérico de El Oral (San Fulgencio, Alicante)". S.I.P. 90.
- DICOCER (1993), Dictionnaire des Céramiques Antiques en Méditerranée nord-occidentale, *Lattara*, 6.
- ESTEVE, F. (1974), "La necrópolis ibérica de la Oriola cerca de Amposta (Tarragona)", *Estudios Ibéricos*, 5. Instituto de Estudios Ibéricos y de Etnología Valenciana.
- FLETCHER, D. (1965), "La necrópolis de la Solivella (Alcalá de Chivert)", S.I.P. 32.
- IZQUIERDO, P., GIMENO, T. (1990), "Les fortificacions ibèriques dels segles V-III a.C. a les comarques del Baix Ebre", *Fortificacions. La problemàtica de l'ibèric Ple: (segles IV-III a.C.)*. Simposi Internacional d'Arqueologia Ibèrica. Manresa. 1990, pp. 227-232.
- BELARTE, Ma. C, NOGUERA, J., SANMARTÍ, J. (1999), *Informe de la intervenció arqueològica realitzada durant l'any 1999 en el Castellot de la Roca Roja (Benifallet, Baix Ebre)*. Servei d'Arqueologia de la Generalitat de Catalunya. Inèdit.
- MALUQUER DE MOTES, J. (1987), *Catalunya. Baix Ebre*. Programa de Investigaciones Protohistóricas; Barcelona: Institut d'Arqueologia i Prehistòria. 1987.
- PRINCIPAL, J. (1998), *Las importaciones de vajilla fina de barniz negro en la Cataluña sur y occidental. Comercio y dinámica de adquisición en las sociedades indígenas*. BAR International Series 729.