

El rendiment i la trajectòria acadèmica en els dos primers anys a la Universitat

Codi de la recerca: GNC 01 005.53 689

Equip de Recerca TRALS

Coord. Dr. Sebastián Rodríguez Espinar

Primera edició: Enero 2005

Edició: Equipo TRALS. Universitat de Barcelona

Pg. Vall d'Hebron, 171 (Campus de Mundet) - 08035 Barcelona

Tel. (+34) 934 035 209; trals@ub.edu

Esta obra está sujeta a la licencia Creative Commons 3.0
de Reconocimiento-NoComercial-SinObrasDerivadas.



Podéis consultar la licencia completa en:

<http://creativecommons.org/licenses/by-nc-nd/3.0/es/deed.ca>

Rodríguez, S. (coord.), Álvarez, M., Dorio, I., Figuera, P., Torrado, M i Fita, E. (2005). El rendiment i la trajectoria acadèmica en els dos primers anys a la Universitat.

URI:

Depósito Legal:

ÍNDEX

/// Introducció

/// Disseny de la investigació

/// Estudi de seguiment del procés de transició. Després de dos anys a la Universitat

6

Situació acadèmica en els dos primers anys: l'abandonament

6

Els estudiants que continuen

18

/// Resultats acadèmics

/// Qualitat de rendiment

/// Valoració de la contribució de la Universitat

en el desenvolupament de competències transversals

Trajectòria acadèmica en el segon any universitari

24

/// Conclusions

Annexos

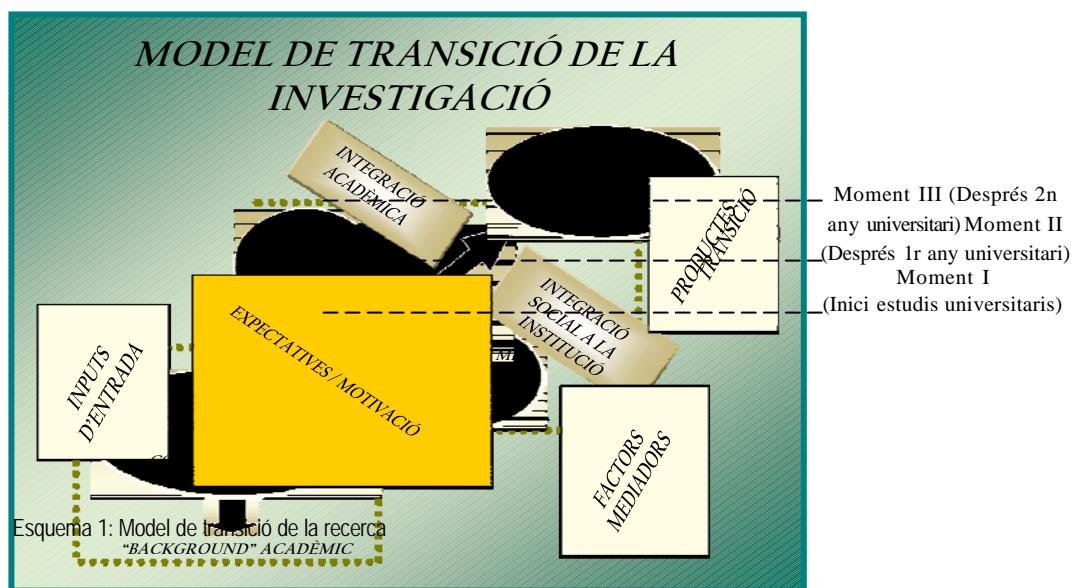
Qüestionari de seguiment del segon any a la universitat

Proposta de dimensions per a l'acció tutorial a la Universitat

1. INTRODUCCIÓ

La problemàtica de la transició batxillerat-universitat és avui un fenomen de preocupació i un tema de debat. La revisió de la recerca posa de manifest que, en l'anàlisi de la transició a la universitat, s'han fet estudis que descriuen resultats acadèmics al final d'un determinat període i seguiments de cohorts específiques en referència a centres específics¹ però, no s'ha produït, un plantejament comprensiu i profund que permeti constatar el conjunt de factors psicosocials relacionats amb la qualitat de les transicions acadèmiques. La transició a la universitat és un procés complex que comporta per a l'estudiant canvis personals i vitals significatius, amb conseqüències que afecten també el marc social.

El treball desenvolupat s'emmarca en les línies actuals de l'estudi de la transició a la universitat, representades en els treballs de Terenzini (1993) i Pautler (1996) sobre les trajectòries de transició dels estudiants d'EUA o els estudis de Yorke (1998) que analitzen les trajectòries d'abandonament i fracàs universitari a la Gran Bretanya. L'interès d'aquest acull tant la perspectiva de l'impacte de la transició sobre la persona - com el propi procés afecta a la persona -, com la perspectiva del procés, és a dir, quins recursos personals i contextuals permeten reduir l'impacte de la transició i facilitar l'adaptació al canvi de les persones que accedeixen a la universitat. En aquest sentit l'estudi presenta un model que tracta de captar la interacció dels factors personals i contextuals que expliquen les diferents trajectòries de transició a la universitat: de continuïtat o d'abandonament, d'èxit en la integració o de fracàs en la superació dels problemes generats per la discontinuïtat d'ambients educatius.



L'estudi que aquí es presenta assumeix el caràcter processual de la transició i analitza el *moment III* (trajectòria dels dos primers anys universitaris), un dels tres moments claus del procés a més de l'*abans* o *moment I* (situat en el context de procedència, el batxillerat) i el *durant* o *moment II* (durant el primer any universitari).

En l'anàlisi dels resultats, no només s'ha inclòs la promoció de l'any 99-00 sinó també la del 98-99 per tal d'incrementar la magnitud de la mostra i potenciar la interpretació de resultats. D'aquesta manera s'adoptarà un esquema d'anàlisi pel conjunt de les mostres de les dues cohorts.

¹ Estudis realitzats a: Universidad Autónoma de Madrid (Pozo y Hernández, 1997), Universidad del País Vasco (Graó et al., 1991), Universidad Politécnica de Madrid (González Tirados, 1990), Universidad de Zaragoza (Escudero, 1989) i Universidad de Oviedo (De Miguel, 1994).

2. DISSENY DE LA INVESTIGACIÓ

Població i mostra

La població objecte d'estudi és l'alumnat que inicia els seus estudis universitaris a la Universitat de Barcelona en el mes de setembre dels anys 1998 i 1999.

Com és sabut un dels problemes més grans en els estudis de seguiment és el referit a la mortalitat de la mostra, màxim quan el que es demana és la total voluntarietat en la complimentació dels instruments de seguiment. En l'estudi que referenciem s'ha demanat col·laboració als estudiants en varis moments (inici dels estudis universitaris, després del primer any i després del segon any a la universitat) i, per tant, la mostra considerada per al conjunt de l'estudi (moments I, II i III) o per moments és particularment diferent.

Són un total de 510 els estudiants dels quals tenim dades dels tres moments que conformen el període anomenat de transició acadèmica. Com pot observar-se a la taula que es presenta a continuació, i a excepció dels estudiants de la Divisió I (mortalitat del 76,33%), la mostra de seguiment en els dos anys universitaris se situa entre el 33,92% (Divisió II) i el 47,96% (Divisió IV) amb una mitjana del 37,28% per al total de la mostra.

En relació a la participació ponderada de les mostres de les dues cohorts per Divisions entre el moment inicial i el moment després de dos anys (*Moment III*) cal senyalar que es produeix un descens en el percentatge de participació si ho comparem amb el corresponent al moment després del primer any (del 55,50% al 37,28%). El percentatges de participació de cada cohort per Divisions són, però, similars si atenem al total de la mostra de seguiment per moments (en el moment després del primer any la participació de la Divisió I de la cohort 98 és del 33% respecte la mostra de seguiment d'aquest moment d'estudi i, en el moment després de dos anys, és del 34,3%).

Distribució de les cohorts/mostra. Seguiment dels dos anys universitaris												
	<i>Moment I</i>			<i>Moment II</i>				<i>Moment III</i>				
	Cohort 98	Cohort 99	Total	Cohort 98 (n1)	Cohort 99 (n2)	nT	n/N (%)	Cohort 98 (N1)	Cohort 99 (N2)	NT	n/N1	n/N2
Divisió I	121	162	283	35 (33%)	71 (67%)	106	37,50%	23 (34,3%)	44 (65,7%)	67	23,67%	63,21%
Divisió II	93	190	283	63 (41,2)	90 (58,8%)	153	54,10%	45 (46,9%)	51 (53,1%)	96	33,92%	62,75%
Divisió III	115	162	277	67 (39,9%)	101 (60,1%)	168	60,60%	49 (43,4%)	64 (56,6%)	113	40,79%	67,26%
Divisió IV	135	184	319	70 (33,7%)	138 (66,3%)	208	65,20%	55 (36,2%)	98 (64,1%)	153	47,96%	73,56%
Divisió V	71	135	206	40 (32,3%)	84 (67,7%)	124	60,20%	28 (34,6%)	53 (65,4%)	81	39,32%	65,32%
Total	535	833	1.368	275 (36,2%)	484 (63,8%)	759	55,50%	200 (39,2%)	310 (60,8%)	510	37,28%	67,19%

Taula 1

n1: nº d'estudiants que complimentaren el qüestionari de seguiment després del primer any d'universitat de la cohort 98. Entre parèntesi apareix el percentatge respecte al total de la mostra de seguiment en el primer any d'universitat (nT).

n2: nº d'estudiants que complimentaren el qüestionari de seguiment després del primer any d'universitat de la cohort 99. Entre parèntesi apareix el percentatge respecte al total de la mostra de seguiment en el primer any d'universitat (nT).

nT: Total d'estudiants que componen la mostra de seguiment en el primer any d'universitat.

n/N (%): percentatge de representació de la mostra de seguiment, en el primer any d'universitat, en relació amb la mostra inicial de 1.368 estudiants.

N1: nº d'estudiants que complimentaren el qüestionari de seguiment després del segon any universitari de la cohort 98. Entre parèntesi apareix el percentatge respecte al total de la mostra de seguiment en el segon any d'universitat (NT).

N2: nº d'estudiants que complimentaren el qüestionari de seguiment després del segon any universitari de la cohort 99. Entre parèntesi apareix el percentatge respecte al total de la mostra de seguiment en el segon any d'universitat (NT).

NT: total d'estudiants que componen la mostra de seguiment en el segon any universitari (estudiants dels quals tenim dades dels moments I, II i III).

n/N1 (%): percentatge de representació de la mostra de seguiment en el segon any d'universitat en relació amb la mostra inicial de 1.368 estudiants.

n/N2 (%): percentatge de representació de la mostra de seguiment en el segon any d'universitat en relació amb la mostra de seguiment del moment II (primer any universitari) de 759 estudiants.

L'informe que aquí es presenta atén, en una primera part, als criteris de qualitat del procés de transició del conjunt d'estudiants que continuen estudiant els mateixos estudis a la Universitat de Barcelona (1136 de 1382) després d'un any a la universitat.

Després d'analitzar-ne els criteris de qualitat, l'informe vol rendir comptes respecte el segon any de seguiment dels estudiants procedents de batxillerat (685², eliminats els abandonaments).

Distribució de les cohorts/mostra									
	<i>Moment I + Moment III</i>			<i>Moment I + Moment II + Moment III</i>			<i>TOTAL Moment III</i>		
	Cohort 98	Cohort 99	Total	Cohort 98	Cohort 99	Total	Cohort 98	Cohort 99	Total
Divisió I	36	15	51	23	44	67	59	59	118
Divisió II	12	20	32	45	51	96	57	71	128
Divisió III	16	14	30	49	64	113	65	78	163
Divisió IV	27	13	40	55	98	153	82	111	193
Divisió V	10	12	22	28	53	81	38	65	103
Total	101	74	175	200	310	510	301	384	685

després del seu segon any universitari però no així després del primer any a la universitat.

Moment I + Moment II + Moment III: nº d'estudiants dels quals tenim dades del moment d'inici dels estudis universitaris i de després del seu primer i segon any a la universitat.

Així, la mostra no inclou aquells/es estudiants que, tot i haver participat en la complimentació de l'instrument de seguiment corresponent al primer any universitari, no van fer-ho en el seu segon any a la universitat. Es compta, això sí, amb dades d'estudiants que complimentaren l'instrument de seguiment corresponent al segon any universitari encara que d'ells/es no disposem de les dades del seu primer any. L'estudi d'aquest tercer moment clau s'ha fet dels estudiants que continuen encara que no de tots (de 640), perdem 18 estudiants per no disposar de dades sobre el seu rendiment acadèmic en els dos primers anys a la universitat.

Distribució de les cohorts/mostra			
	<i>Moment III</i>		
	Cohort 98	Cohort 99	Total
Divisió I	45	57	102
Divisió II	49	70	119
Divisió III	58	74	132
Divisió IV	80	107	187
Divisió V	37	63	100
Total	269	371	640

Taula 3

Metodologia

El model metodològic de la investigació és el model ex-post-facto concretant-se amb un estudi *descriptiu* per enquesta (amb el qüestionari com a eina de recollida d'informació) i de *desenvolupament* (longitudinal i de cohorts) per descriure el fenomen de la transició anotant-ne l'evolució de les variables durant un període de temps determinat (dos primers anys universitaris) en un conjunt d'individus que comparteixen el fet d'haver iniciat els estudis universitaris el mateix any (98-99 i 99-00).

Fases de la investigació

L'esquema que es presenta a continuació explicita les fases de l'estudi del *moment III* i inclou referència als *moments I i II* que l'han precedit, tots tres moments clau del període de transició.

² D'aquests, 658 continuen els seus estudis a la Universitat de Barcelona i 27 abandonen.

Moment I Inici dels estudis universitaris (juliol/setembre anys 98 i 99 segons cohorts d'estudi)	Moment II Després del PRIMER ANY universitari (octubre 99 i novembre 00 segons cohorts d'estudi)	Moment III Després de DOS ANYS a la universitat
<ul style="list-style-type: none"> ✍ Elaboració i validació del qüestionari d'inici dels estudis universitaris ✍ Formació dels alumnes-tutors que ajuden en la formalització de matrícula als alumnes de primer ✍ Introducció (manual) i anàlisi de dades (cohorts 98-99 i 99-00) ✍ Transformació de les matrius de dades (cohorts 98-99 i 99-00) segons variables a estudiar en el seguiment del primer curs universitari d'aquests estudiants <p style="text-align: center;">Taula 4</p>	<ul style="list-style-type: none"> ✍ Creació de cinc grups de discussió representatius de la mostra d'estudiants (inici del primer semestre del curs 98-99) per a l'elaboració de l'instrument de seguiment ✍ Elaboració de l'instrument de seguiment del primer any universitari ✍ Elaboració de les bases de dades de seguiment del primer curs universitari dels estudiants (cohorts 98-99 i 99-00) dels quals disposem dades del <i>moment I</i> ✍ Tramesa de les enquestes per correu (cohorts 98-99 i 99-00) ✍ Introducció (manual) i anàlisi de dades (cohorts 98-99 i 99-00) i de l'expedient acadèmic dels estudiants (facilitat per Gestió Acadèmica de la UB) 	<ul style="list-style-type: none"> ✍ Situació de la trajectòria acadèmica (cohorts 98-99 i 99-00) després de dos anys a la UB (dades facilitades per Gestió Acadèmica de la UB) ✍ Elaboració de l'instrument de seguiment del segon any universitari ✍ Elaboració de les bases de dades de seguiment del segon curs universitari dels estudiants (cohorts 98-99 i 99-00) dels quals disposem dades del <i>moment I</i> ✍ Tramesa de les enquestes per correu (cohorts 98-99 i 99-00) ✍ Introducció i anàlisi de dades (cohorts 98-99 i 99-00) ✍ Estudi de les complexes interaccions del conjunt de variables d'entrada en relació a la situació final de les dues submostres dos anys després del seu ingrés a la Universitat de Barcelona

Qüestionari de seguiment del segon any universitari

Analitzats els tres criteris s'estudia el *moment III*, després de dos anys a la universitat. L'estudi d'aquest *moment* clau de la transició, al final del segon any, té com a objectiu poder descriure el procés i determinar els factors que expliquen l'èxit del mateix. Per poder assolir la fita proposada es procedeix a elaborar un instrument de seguiment (veure annex) on es demana a l'estudiant que expliciti la seva situació després de dos anys a la universitat (continuitat o abandonament (suspensió transitoria dels estudis, canvi d'estudis i/o d'universitat)), que valori la seva experiència a la universitat i que reflexioni sobre perspectives de futur.

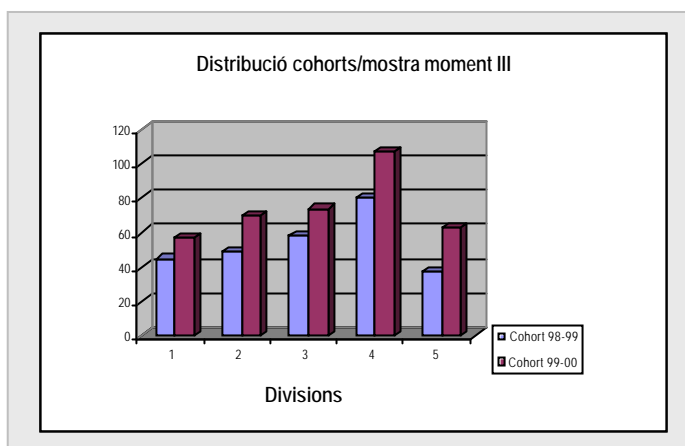
Les dimensions i variables que atén són les següents:

<i>Dades personals</i>	<ul style="list-style-type: none"> ✍ Edat ✍ Sexe ✍ Població de residència durant el curs anterior ✍ Tipus de residència durant el curs anterior ✍ Sufragi de les despeses durant el curs anterior
<i>Situació després de dos anys a la Universitat</i>	<ul style="list-style-type: none"> ✍ Continuitat dels mateixos estudis en la mateixa universitat ✍ Abandonament (suspensió dels estudis, canvi d'estudis i/o universitat)
<i>Valoració de l'experiència a la Universitat</i>	<ul style="list-style-type: none"> ✍ Contribució de la Universitat en la millora i/o desenvolupament de competències transversals ✍ Factors que han influït en els resultats universitaris ✍ Canvis significatius (temps d'estudi personal, preparació de treballs i exàmens, organització i planificació de la feina, l'actitud a l'aula, estratègies de comunicació i temps d'assistència a classe)
<i>Perspectives de futur</i>	<ul style="list-style-type: none"> ✍ Planificació dels estudis ✍ Escenari professional ✍ Objectius importants en el futur professional ✍ Contribució de l'experiència universitària en l'acompliment dels objectius

Taula 5

La metodologia d'aplicació ha estat la tramesa de l'enquesta per correu a partir de la base de dades de les adreces personals dels alumnes que es van identificar en el *moment I*. Juntament amb l'enquesta s'adjuntava una carta explicativa així com unes indicacions de com emplenar l'enquesta.

La següent gràfica presenta la distribució de les cohorts/mostra segons les Divisions en el seguiment del segon any a la Universitat. La resposta ha estat molt variada, segons la divisió o àrea de coneixement, però en general ha estat molt alta. El qüestionari de seguiment es va enviar a 1368 estudiants i l'han respost 640, dada que representa el 46,8% .



Gràfica 1

3. ESTUDI DE SEGUIMENT DEL PROCÉS DE TRANSICIÓ. DESPRÉS DE DOS ANYS A LA UNIVERSITAT

3.1. Situació acadèmica en els dos primers anys: L'abandonament

Sens dubte un dels indicadors de fracàs universitari és l'abandonament tal i com es dedueix del model de transició de la present recerca. Per tant, és important en aquesta part de l'informe que fem una aturada per saber quina és la situació acadèmica de la nostra mostra de 1368 i quin lloc ocupa l'abandonament universitari en els estudiants de LOGSE. Ens fonamentem, per fer-ho, amb les dades del rendiment acadèmic de l'alumnat facilitades per Gestió Acadèmica de la UB prèvia autorització de l'estudiant. Per tant la definició que fem de l'abandonament és:

Un alumne es considera que abandona quan no es matricula a l'any següent

Som conscients que la situació d'abandonament comporta diferents tipologies que en certa forma es veuran reflectides al llarg d'aquest apartat, com ara:

- ✍ A partir de la normativa de permanència (9 crèdits superats) es pot dividir el grup d'abandonament en EXPULSATS i VOLUNTARIS. És una classificació que amaga la situació particular dels alumnes que ja no arriben a presentar-se als exàmens i per tant lògicament no superen la normativa de permanència de la Universitat.
- ✍ Segons el curs en que hagi abandonant, podem diferenciar l'abandonament del primer curs i l'abandonament del segon curs.
- ✍ Segons la temporalitat podem diferenciar l'abandonament temporal, com aquell alumne que torna a matricular-se d'estudis universitaris en la mateixa o diferent Universitat i l'abandonament definitiu com l'alumne que en un període de temps ens constata que no torna a estudiar cap carrera universitària.

Dels 1382 estudiants de la mostra, només hem pogut tenir constància de la seva situació acadèmica de 1264, dels quals 134 alumnes no van formalitzar la matrícula en el segon any de carrera i, 101 més no ho van fer al tercer any. Per tant les taxes d'abandonament per aquests alumnes LOGSE es del 11% pel primer curs i del 8% a segon. La següent taula presenta quina és la situació de la mostra total per Divisió i per cohort d'inici de la carrera universitària.

Situació acadèmica després de dos anys de carrera universitària

	Abandonament de primer curs *	Abandonament de segon curs	Continuen estudiant	TOTAL
Divisió I	35 (13.1%)	26 (9.8%)	203	264
Divisió II	31 (12.5%)	27 (10.9%)	190	248
Divisió III	33 (13.2%)	27 (10.8%)	190	250
Divisió IV	20 (6.5%)	15 (4.8%)	274	309
Divisió V	15 (7.8%)	6 (3.1%)	172	193
TOTAL	134 (11%)	101 (8%)	1029	1264
<i>Cohort 98-99</i>	55 (10.7%)	45 (8.7%)	416	516
<i>Cohort 99-00</i>	79 (10.6%)	56 (7.5%)	613	748

Taula 6

* Hi ha sis persones que fan un parèntesis en la seva vida estudiantil i després de deixar un any els estudis tornen a matricular-se al tercer any d'haver iniciat la carrera (1 DI, 1 DII, 2 DIV y 2 DV)

Les titulacions on s'ha produït més abandonament són per una banda les de Ciències Humanes i Socials (Divisió I), les de Ciències Experimentals (Divisió III) i Ciències Jurídiques, Econòmiques i Socials (Divisió II). Tanmateix l'abandonament al segon any de carrera presenta una disminució destacada en les titulacions de la Divisió I i V.

Així mateix, si diferenciem en el primer any entre l'abandonament forçat o voluntari, a partir de l'aplicació de la normativa de permanència, les taxes resultants varien substancialment: del total d'alumnes de les promocions d'estudi el 6% ha estat expulsat³ el primer any i el 4% ha decidit voluntàriament que deixa d'estudiar la carrera iniciada.

Ara bé, si observem la taula podem detectar diferències entre titulacions i per tant podem associar el tipus d'abandonament amb la dificultat dels estudis, per exemple en la Divisió II el 81% dels alumnes que abandonen no superen la permanència, en canvi la Divisió V el 93% ho fa voluntàriament.

Tipus d'abandonament dels alumnes de primer curs			
	ABANDONAMENT EXPULSAT	ABANDONAMENT VOLUNTARI	TOTAL
Divisió I	20	15	35
Divisió II	25	6	31
Divisió III	19	14	33
Divisió IV	13	7	20
Divisió V	1	14	15
TOTAL	78	56	134
<i>Cohort 98-99</i>	32	46	78
<i>Cohort 99-00</i>	23	33	56

Taula 7

A continuació es presentarà un perfil de la mostra d'estudi de l'alumnat LOGSE segons la situació acadèmica en els dos anys de carrera: abandonament de primer curs, abandonament de segon curs i continuen estudiant. Això permetrà detectar diferències entre la tipologia d'abandonament i respecte a la resta de companys i companyes de promoció segons el *perfil personal*, *perfil acadèmic* i finalment segons el seu *rendiment acadèmic* en els dos primer anys de carrera.

Però després de tota aquesta anàlisi ens vam plantejar la següent qüestió: *realment aquests estudiants han abandonat els estudis?* Per poder donar resposta a la pregunta i poder disposar de més informació qualitativa sobre els motius de l'abandonament i, sobretot, de la situació acadèmica actual es van realitzar una sèrie d'entrevistes telefòniques (abril 2002) a tots els alumnes que van abandonar el primer curs. Del total de 134 estudiants es van localitzar a 78.

Perfil personal

³ En el terme expulsat es troben inclosos tots aquells alumnes que no han arribat a presentar-se a cap examen. Per tant no s'ha d'utilitzar com a una equivalència de fracàs acadèmic

El fet que les dones presentin una proporció major en gairebé totes les titulacions de la UB és un fet que es torna a constatar en la mostra d'estudi. Podem dir que els estudiants que abandonen en els dos primers anys son majoritàriament dones, encara que en general la proporció respecte al companys que continuen els estudis es lleugerament menor.

Observant la distribució de l'abandonament en cada divisió, les dones presenten el percentatge més alt en la Divisió de Ciències de la Salut (Divisió IV), amb un 94%, seguit de la Divisió V, amb un 73% i en la Divisió I amb un 67.6%. En canvi, en la Divisió II el percentatge més alt d'abandonament el presenten els homes.

Gènere dels estudiants LOGSE segons la seva situació acadèmica				
	Abandonament de primer curs	Abandonament de segon curs	Continuen estudiant	TOTAL
Dona	84	67	750	900
Home	50	34	280	364
TOTAL	134	101	1029	1264

Taula 8

Pel que fa a l'edat, l'estudiant que abandona té en el moment d'accedir als estudis universitaris més de 18 anys, segons apareix en la taula adjunta. La distància pot explicar-se perfectament amb el fet d'haver repetit algun curs en el batxillerat tal i com es veurà en la descripció del perfil acadèmic de la mostra.

Edat dels estudiants LOGSE segons la seva situació acadèmica			
	Abandonament de primer curs	Abandonament de segon curs	Continuen estudiant
Divisió I	18.71 (1.19)	18.47 (1.24)	18.28 (1.23)
<i>Divisió II</i>	18.26 (0.77)	18.23 (0.81)	17.80 (0.75)
<i>Divisió III</i>	17.91 (0.86)	18.04 (0.85)	17.69 (0.61)
<i>Divisió IV</i>	17.89 (0.90)	17.93 (0.46)	17.67 (0.59)
<i>Divisió V</i>	18.67 (1.23)	18.17 (0.41)	17.99 (0.95)
TOTAL	18.28 (1.04)	18.19 (0.89)	17.87 (0.87)

Taula 9

* Desviació típica

La totalitat d'estudiants de la mostra provenen quasi bé de totes les comarques de Catalunya i representen el 91% . El 7% provenen de les Illes de Balears i el 2% restant són estudiants de fora de Catalunya. Respecte als estudiants que abandonen la proporció es manté amb la mateixa tendència.

En quant al lloc de residència habitual sol ser, en la majoria dels casos, el domicili familiar independentment de la situació acadèmica als dos anys d'estudis. Cal destacar, però, que el 14% del total d'alumnes que abandonen comparteixen pis davant un 10.3% de la resta de la mostra que continuen estudiant.

Residència dels estudiants LOGSE durant els estudis segons situació acadèmica				
	Abandonament de primer curs	Abandonament de segon curs	Continuen estudiant	TOTAL
Domicili familiar	102	80	811	993
Altres domicilis	4	4	33	41
Residència Univers	6	1	62	69
Pis propi o compartit	19	13	105	137
Casa particular	-	1	7	8
TOTAL	131	99	1018	1248

Taula 10

La següent taula il·lustra quin és el nivell d'estudis dels pares i mares dels estudiants de la mostra d'estudi. Es pot observar com apareix una tendència similars en ambdós progenitors. Curiosament els estudiants que abandonen en el primer any provenen de pares i de mares amb estudis universitaris front a la resta de companys i companyes:

- ✍ Alumnes que abandonen a primer: el 28.9% dels pares i el 19.5% les mares tenen estudis universitaris.
- ✍ Alumnes que abandonen a segon: el 16.2% dels pares i el 9% les mares tenen estudis universitaris.
- ✍ Alumnes que continuen estudis: el 22.4% dels pares i el 17.6% les mares tenen estudis universitaris.

La situació laboral dels progenitors no presenta diferències rellevants entre els diferents tipus d'estudiants. Així, el 75% dels pares dels alumnes que abandonen tenen un treball fix; el 6% manifesta que el seu pare té un treball eventual i només, el 1% assenyalava que el seu pare viu en una situació d'atur. Respecte a la mare el 35% realitza feines a casa, el 44% té un treball fix i el 10% manifesta que es troben en situació d'atur.

Estudis del pare de l'estudiant segons la seva situació acadèmica als dos anys de carrera				
	Abandonament de primer curs	Abandonament de segon curs	Continuen estudiant	TOTAL
Sense estudis	6	-	32	38
<i>Estudis primaris</i>	39	41	337	417
<i>EGB-FP 1er grau</i>	29	31	260	320
<i>BUP-FP 2º grau</i>	17	10	151	178
<i>Estudis mitjos</i>	20	10	93	123
<i>Estudis superiors</i>	17	6	133	156
<i>Altres</i>	-	1	4	5
TOTAL	128	99	1010	1237

Estudis de la mare de l'estudiant segons la seva situació acadèmica als dos anys de carrera				
	Abandonament de primer curs	Abandonament de segon curs	Continuen estudiant	TOTAL
Sense estudis	6	3	29	38
<i>Estudis primaris</i>	47	41	373	461
<i>EGB-FP 1er grau</i>	36	31	300	367
<i>BUP-FP 2º grau</i>	14	15	133	162
<i>Estudis mitjos</i>	14	7	106	127
<i>Estudis superiors</i>	11	2	73	86
<i>Altres</i>	-	1	2	3
TOTAL	128	100	1016	1244

Taula 11

Encara que la font de finançament dels estudis són els pares, els alumnes que abandonen presenten un major percentatge d'alumnes treballadors (el 7% en els abandons de primer curs i el 4% en els de segon). No obstant, tots els estudiants independentment de la seva situació acadèmica manifesten tenir treballs esporàdics típics dels estudiants (*classes particulars, comerç, cangurs,...*) o un negoci familiar.

Font de finançament segons la situació acadèmica dels estudiants LOGSE				
	Abandonament de primer curs	Abandonament de segon curs	Continuen estudiant	TOTAL
Dels pares	107	78	817	1002
Ajuda institucional	13	17	150	180
Treball propi	9	4	22	35
Altres situacions	-	1	7	8
TOTAL	129	100	996	1225

Taula 12

Situació laboral dels estudiants

	Abandonament de primer curs	Abandonament de segon curs	Continuen estudiant	TOTAL
Negoci familiar	12	12	84	108
Treball propi d'estudiant	34	23	273	330
TOTAL	46	35	357	438

Taula 13

Perfil acadèmic

En general, els estudiants provenen de centres de secundària públics. Tal i com es pot veure a la taula hi ha un percentatge major en les Divisions I i V. Ara bé, si la nostra atenció és només pels alumnes que han abandonat apareixen dues situacions destacades:

- ☞ Les Divisions IV i V més del 80% dels estudiants provenen de centres de secundària públics
- ☞ A la Divisió II el 45% dels estudiants que abandonen al primer curs han cursat els seus estudis en centres privats.

Centre de procedència segons la situació acadèmica dels estudiants					
		Abandonament de primer curs	Abandonament de segon curs	Continuen estudiant	
Divisió I	Públic	24	22	155	
	Privat	8	4	38	
Divisió II	Públic	16	20	119	
	Privat	13	7	65	
Divisió III	Públic	19	16	128	
	Privat	12	10	58	
Divisió IV	Públic	14	13	180	
	Privat	3	1	87	
Divisió V	Públic	14	4	128	
	Privat	1	1	41	

Taula 14

La modalitat de batxillerat és un altre tret característic de la formació de procedència. Sens dubte aquesta dada està relacionada amb la titulació a la qual han accedit els alumnes, així la modalitat de Humanitats seguit de la modalitat de CC. Naturals són on hi ha més concentració d'abandonament en els dos primers anys de carrera. Recordem que els percentatge d'abandonament de la mostra es concentren en les Divisions I, II i III.

Modalitat de batxillerat segons la situació acadèmica				
	Abandonament de primer curs	Abandonament de segon curs	Continuen estudiant	TOTAL
Tecnològic	14	10	40	64
Salut/CC. Naturals	38	29	440	507
Humanitats /CCSS	68	50	444	562
Artístic	10	10	83	103
TOTAL	130	99	1007	1236

Taula 15

El fet d'haver repetit algun curs al llarg de secundària és un antecedent de fracàs individual, que ajuda a descriure millor el perfil acadèmic de procedència dels estudiants universitaris. En el cas d'abandonament universitari és un antecedent important. A la llum de les dades que presenta la taula podem dir que existeix una certa associació: al voltant d'un 15% dels estudiants que abandonen han repetit algun curs front a només un 9% dels estudiants que continuen els seus estudis fet que explica la diferència d'edat en aquests col·lectius.

Repetició de curs al batxillerat segons la situació acadèmica				
	Abandonament de primer curs	Abandonament de segon curs	Continuen estudiant	TOTAL
No	111	83	914	1108
Sí	19	16	102	137
No contesta	4	2	13	19
TOTAL	134	101	1029	1264

Taula 16

El fet de no poder-se matricular en la carrera desitjada fa, en molts casos, que l'estudiant no estigui inicialment satisfet i, per tant, presenti una certa tendència a l'abandonament. En aquest cas, l'opció d'ingrés de la titulació és la variable que hem considerat adient per mesurar la motivació de l'estudiant en el moment de la matrícula. La taula distribueix en tres categories els diferents ordres d'elecció per divisió i situació acadèmica.

Encara que la mostra total de l'estudi han accedit en primera opció als estudis matriculats, en el cas dels estudiants que abandonen s'aprecia una lleugera diferència a aquesta tendència general que se situen en les titulacions de la Divisió de Ciències Jurídiques (Divisió II) i la Divisió de Ciències Experimentals (Divisió III).

Opció d'ingrés a la UB segons la situació acadèmica dels estudiants					
		Abandonament de primer curs	Abandonament de segon curs	Continuen estudiant	TOTAL
<i>Divisió I</i>	<i>1ª opció</i>	17	17	144	178
	<i>2ª opció</i>	4	2	12	18
	<i>3ª opció</i>	4		21	25
<i>Divisió II</i>	<i>1ª opció</i>	19	18	148	185
	<i>2ª opció</i>	3	3	9	15
	<i>3ª opció</i>	3	5	14	22
<i>Divisió III</i>	<i>1ª opció</i>	23	20	157	200
	<i>2ª opció</i>	3	1	6	10
	<i>3ª opció</i>	6	5	12	23
<i>Divisió IV</i>	<i>1ª opció</i>	16	11	235	262
	<i>2ª opció</i>	1	1	12	14
	<i>3ª opció</i>	1	2	8	11
<i>Divisió V</i>	<i>1ª opció</i>	7	4	119	130
	<i>2ª opció</i>	1	1	22	24
	<i>3ª opció</i>	5		14	19
TOTAL	1ª opció	82	70	803	955
	2ª opció	12	8	61	81
	3ª opció	19	12	69	100

Taula 17

Respecte les expectatives d'èxit manifestades pels alumnes en el moment de formalitzar la matrícula les dades no reflecteixen cap tipus de relació.

Expectatives d'èxit a l'inici dels estudis universitaris				
	Abandonament de primer curs	Abandonament de segon curs	Continuen estudiant	TOTAL
Tot aprovat	21	15	254	290
Tot aprovat dues convocatòries	27	24	239	290
Pendents més d'una quarta part	7	8	34	55
No ho sé	52	35	355	442
TOTAL	107	82	888	1077

Taula 18

Els factors que més influeixen en la persistència acadèmica són els corresponents al rendiment acadèmic previ. En aquest cas analitzem la nota obtinguda a la selectivitat, el promig de qualificacions del batxillerat i la nota d'accés, tots ells facilitats pel propi estudiant.

Les següents gràfiques dibuixen la tendència general: *els alumnes que abandonen en el primer curs presenten en tots els casos sense excepcions qualificacions menors*. En aquest cas els estudiants que accedeixen a les titulacions de Ciències Experimentals són els que presenten més diferències en les tres qualificacions.

DIVISIÓ I

9		
7		
5		
3		
1	PAAU	Batxillerat
◆ Abandó 1er	5,61	6,26
■ Abando 2º	6,01	6,54
▲ Continua estudiant	6,01	6,94

DIVISIÓ II

9		
7		
5		
3		
1	PAAU	Batxillerat
◆ Abandó 1er	5,65	6,77
■ Abando 2º	5,52	6,67
▲ Continua estudiant	6,24	7,22

DIVISIÓ III

9		
7		
5		
3		
1	PAAU	Batxillerat
◆ Abandó 1er	6,14	7,24
■ Abando 2º	6,23	7,02
▲ Continua	6,84	7,89

DIVISIÓ IV

9		
7		
5		
3		
1	PAAU	Batxillerat
◆ Abandó 1er	6,53	7,76
■ Abando 2º	6,65	7,61
▲ Continua estudiant	6,98	8,04

DIVISIÓ V

9		
7		
5		
3		
1	PAAU	Batxillerat
◆ Abandó 1er	6,09	6,75
■ Abando 2º	6,03	6,67
▲ Continua estudiant	6,23	7,03

TOTAL

6		
1	PAAU	Batxillerat
◆ Abandó 1er	5,93	6,91
■ Abando 2º	6,02	6,87

Grafic 2: Rendiment previ per Divisió i tipologia d'estudiant.

Rendiment acadèmic els dos primers anys

Fins ara hem presentat les petites diferències en el perfil personal i acadèmic d'entrada entre els estudiants que han abandonat els seus estudis i els que han continuat la carrera a la mateixa universitat. Per lògica aquestes diferències també s'han de veure reflectides en el rendiment

acadèmic dels primers anys. Les taules següents presenten les diferents situacions per Divisió i curs acadèmic.

Rendiment primer any de carrera										
		Crèdits Matricu lats	Crèdits Obligatori es	Crèdits Superat s	TAXA de RENDI	QUALITAT ACADÈMICA				
						% crèd. Aprovat	% crèd. Notable	% crèd. Excel.le nt	% crèd. M.H.	
DIVISIÓ I	Abandonament 1er curs (n = 35)	<i>Media</i> <i>DT</i>	69.97 11.42	58.83 15.86	15.07 23.99	19.51 27.68	69.38 31.36	19.5 21.19	1.6 5.1	
	Abandonament 2on (n= 26)	<i>Media</i> <i>DT</i>	74.48 12.36	64.67 18.69	43.79 21.91	56.97 22.96	73.96 23.08	18.98 16.05	5.66 9.20	1.40 5.47
	Continuen (n= 203)	<i>Media</i> <i>DT</i>	76.78 11.57	66.31 19.35	64.25 17.99	83.28 18.69	58.83 25.25	29.95 18.62	9.52 12.81	1.70 6.06
DIVISIÓ II	Abandonament 1er curs (n = 31)	<i>Media</i> <i>DT</i>	57.97 9.09	50.85 8.28	3.74 6.37	6.20 10.83	70.63 38.36	11.95 20.03	0.76 2.62	
	Abandonament 2on (n= 27)	<i>Media</i> <i>DT</i>	59.56 14.47	51.50 9.73	10.67 14.26	16.77 21.78	91.35 15.29	7.47 15.13	1.18 4.85	
	Continuen (n= 190)	<i>Media</i> <i>DT</i>	62.05 7.26	52.14 5.80	43.60 17.37	69.30 24.73	69.25 26.43	25.41 22.52	4.71 8.87	0.63 3.31
DIVISIÓ III	Abandonament 1er curs (n = 33)	<i>Media</i> <i>DT</i>	58.39 13.3	55.53 12.98	15.85 24.51	24.06 36.75	64.06 44.48	17.56 35.11	4.74 13.74	
	Abandonament 2on (n= 27)	<i>Media</i> <i>DT</i>	60.39 10.50	58.87 10.80	21.52 15.72	36.29 25.37	69.54 37.22	29.91 37.57	0.56 2.89	
	Continuen (n= 190)	<i>Media</i> <i>DT</i>	64.80 10.01	62.92 10.03	48.13 20.45	73.67 27.86	66.18 27.09	25.43 19.67	6.30 11.43	2.09 7.13
DIVISIÓ IV	Abandonament 1er curs (n = 20)	<i>Media</i> <i>DT</i>	66.58 5.82	63.18 5.66	8.68 11.93	12.58 16.87	71.69 35.37	8.85 14.13	18.54 30.93	0.92 3.33
	Abandonament 2on (n= 15)	<i>Media</i> <i>DT</i>	67.97 6.86	65.10 7.05	23.27 19.66	34.60 28.50	74.60 35.24	17.32 27.84	5.57 13.27	2.51 9.39
	Continuen (n= 274)	<i>Media</i> <i>DT</i>	69.24 4.62	65.98 4.98	55.13 16.81	80.03 24.68	60.73 25.94	29.34 19.45	8.23 11.99	1.70 5.02
DIVISIÓ V	Abandonament 1er curs (n = 15)	<i>Media</i> <i>DT</i>	70.8 4.14	64 6.82	36 16.55	50.47 22.58	62.23 25.67	30.56 21.45	7.21 10.43	
	Abandonament 2on (n= 6)	<i>Media</i> <i>DT</i>	71.75 4.88	62.75 9.36	55.25 14.37	76.87 19.47	65.14 14.61	31.83 11.19	1.51 3.71	1.51 3.71
	Continuen (n= 172)	<i>Media</i> <i>DT</i>	70.07 4.29	65.15 7.85	65.14 8.64	92.94 10.88	44.41 21.36	43.48 16.87	10.83 10.41	1.27 4.20

TOTAL	Abandonament	<i>Media</i>		19.98	67.22	18.22	5.98	0.14	
	1er curs (n = 134)	<i>DT</i>		28.33	35.4	25.2	15.77	1.32	
	<hr style="border-top: 1px dashed black;"/>								
	Abandonament	<i>Media</i>		38.55	75.43	20.68	2.83	1.06	
	2on (n= 101)	<i>DT</i>		29.38	29.27	26.76	7.81	5.02	
	<hr style="border-top: 1px dashed black;"/>								
Continuen	<i>Media</i>		76.67	60.20	30.38	7.91	1.50		
(n= 1029)	<i>DT</i>		23.74	26.59	20.46	11.46	5.33		

Taula 19

Respecte a les dades corresponents al primer any de carrera universitària podem extreure les següents conclusions:

- ☞ Els estudiants que abandonen es matriculen de menys crèdits exceptuant la Divisió V. La proporció d'obligatòries es lleugerament menor.
- ☞ Els alumnes que abandonen tenen, en general, una proporció menor en els crèdits superats respecte als matriculats. Les distàncies es presenten més grans en els abandonaments del primer any i en concret en els titulacions de les Divisions de Ciències Jurídiques (Divisió II) i Ciències de la Salut (Divisió IV), poder per les carreres de Dret i Medicina respectivament. Curiosament en les titulacions de Ciències de l'Educació el fracàs acadèmic no presenta valors tan negatius, no en va, en aquesta Divisió el tipus d'abandonament és voluntari.
- ☞ Respecte a la Qualitat Acadèmica són, en general, els estudiants que continuen els seus estudis qui obtenen una millor qualificació acadèmica (Excel·lents i M.H.). Novament els estudiants de la Divisió V presenten, independentment de la situació d'abandonament, unes qualificacions satisfactòries.

Respecte a les dades acadèmics del segon any, la tendència es similar amb algunes consideracions: *l'estudiant que abandona es matricula de menys crèdits i té menys èxit*

L'estudi per Divisions, i en comparació amb les dades de l'any anterior, apareixen tres tendències diferenciades i que contemplen a tots els estudiants de la mostra:

- ☞ A les Divisions de Ciències Humanes i Ciències de l'Educació les taxes de rendiment disminueix en el segon any, però en canvi les qualificacions augmenten, més percentatges de M.H. i Excel·lents.
- ☞ A les Divisions de Ciències Jurídiques i de Ciències Experimentals les taxes es presenten igual de baixes en comparació a la resta de titulacions. La Qualitat acadèmica, però, presenta tendències inverses. Els estudiants de la Divisió II obtenen millors qualificacions, en canvi els estudiants de la Divisió III les notes obtingudes són lleugerament pitjors.
- ☞ Les titulacions de la Divisió de Ciències de la Salut (Divisió IV) presenten un augment en les taxes de rendiment i alhora unes millors qualificacions, en general.

		SEGON ANY DE CARRERA							
					TAXA de RENDI	QUALITAT ACADÈMICA			
		Crèdits Matriculats	Crèdits Obligatòries	Crèdits Superats		% crèd. Aprovat	% crèd. Notable	% crèd. Excel·lent	% crèd. M.H.
DIVISIÓ I	Abandonament	<i>Media</i>	64.44	44.22	21.40	31.53	68.87	28.45	2.98
	2on (n= 26)	<i>DT</i>	21.84	11.20	21.64	30.45	37.00	36.68	6.50

	Continuen	Media	74.42	45.66	56.95	76.28	58.08	30.42	9.12	2.38
	(n= 203)	DT	12.33	14.84	22.12	26.30	26.09	18.93	12.30	7.28
DIVISIÓ II	Abandonament	Media	58.50	53.50	11.72	16.98	81.92	12.19	5.88	
	2on	DT	21.50	18.71	17.92	19.59	33.90	26.71	24.25	
	(n = 27)									
	Continuen	Media	78.20	67.72	54.34	67.54	73.75	19.96	5.42	0.87
	(n= 190)	DT	27.28	24.15	31.84	25.32	22.09	18.10	8.98	3.06
DIVISIÓ III	Abandonament	Media	54.28	50.94	11.92	19.50	76.65	23.35		
	2on	DT	17.11	15.37	12.98	20.11	29.20	29.20		
	(n = 27)									
	Continuen	Media	68.04	65.21	50.86	72.36	66.93	24.94	6.40	1.72
	(n= 190)	DT	20.26	17.70	26.81	26.55	28.70	22.35	12.23	6.80
DIVISIÓ IV	Abandonament	Media	68.77	64.90	23.63	43.65	70.02	17.79	8.75	3.45
	2on	DT	30.08	29.79	19.27	35.67	37.96	28.47	18.45	8.82
	(n = 15)									
	Continuen	Media	84.20	78.26	71.42	84.99	54.39	31.72	11.21	2.68
	(n= 274)	DT	20.05	17.07	25.47	22.54	32.05	22.83	15.23	7.44
DIVISIÓ V	Abandonament	Media	78.50	57.25	43.75	59.59	56.33	38.81	4.85	
	2on	DT	40.60	28.39	30.47	35.10	33.77	33.34	8.94	
	(n = 6)									
	Continuen	Media	82.60	63.77	66.12	82.46	41.87	41.61	14.63	1.89
	(n= 172)	DT	23.76	18.02	19.81	22.39	23.81	16.77	15.53	4.27
TOTAL	Abandonament	Media				27.89	72.89	22.30	4.16	0.65
	2on	DT				28.79	34.27	31.10	14.66	3.96
	(n = 101)									
	Continuen	Media				77.29	58.87	29.72	9.43	1.98
	(n= 1029)	DT				25.38	29.14	21.31	13.57	6.23

Taula 20: Rendiment acadèmic en el segon any

Un apunt qualitatiu

Per tal de poder disposar de més informació sobre aquest col·lectiu d'estudiants es va procedir a realitzar un seguiment telefònic al mes d'abril del 2002 als 134 estudiants que van abandonar els seus estudis després del primer any de carrera. Suposant pels alumnes de la cohort 98-99 un període de gairebé dos anys i per la cohort 99-00 de gairebé de dos anys.

Finalment es va poder entrevistar a 78 dels 134, suposant un 58% de la mostra inicial. Tres han estat els motius principals de la mortalitat de la mostra: telèfon incorrecte (12 persones), no van facilitar cap telèfon de contacte (19 persones) i 25 persones no van poder ser localitzades.

Tot i tenir present el número reduït d'estudiants que han participat en l'estudi les seves aportacions poden ajudar-nos a apropar-nos més al fenomen de l'abandonament, en relació als motius i situació acadèmica actual.

El següent quadre presenta què estan fent els estudiants que han abandonat en el moment de l'entrevista telefònica. Les hem agrupat en tres: *estudis universitaris*, *estudis no universitaris* i *treball*.

El 60% dels estudiants han tornat a matricular-se d'estudis universitaris, el 66% dels quals ho han fet en estudis no relacionats, destacant els estudiants procedents de les titulacions de Ciències Jurídiques, Experimentals i de la Salut. Per posar alguns exemples:

Física han passat a Filosofia àrab
Química han passat a Infermeria Farmàcia
han passat a Educació Especial Psicologia han
passat a Llengües Estrangeres

Els motius adduits han estat en aquests casos dos, el primer relacionat amb la nota de tall (*no era la carrera que desitjava i no la vaig posar en primera opció*) i el segon a una frustració d'expectatives (*no complia les meves expectatives*)

Respecte als estudiants que treballen són principalment de la Divisió de Ciències Humanes i el motiu més repetit per tots/totes els estudiants entrevistats es resumeix en una sola paraula *desmotivació*

Situació acadèmica actual dels alumnes LOGSE que van abandonar el primer any					
	ESTUDIS UNIVERSITARIS		Estudis no universitaris	Treballa	TOTAL
	Estudis Relacionats	Estudis no relacionats			
Divisió I	3	5	4	6	18
Divisió II	3	8	4	2	17
Divisió III	4	7	3	4	18
Divisió IV	2	8	2	2	14
Divisió V	4	3	1	3	11
TOTAL	16	31	14	17	78

Taula 21

Un fet sorprenent ha estat el comprovar que 14 persones de les 78 entrevistades han optat per cursar estudis de grau inferior, principalment Cicles de Grau Superior, però això sí, relacionats amb els estudis abandonats. En aquest cas tots han manifestat un motiu: *la dificultat de la carrera*

Per posar alguns exemples:

Empresarials han passat a CGS d'Administració i Direcció d'Empreses
Economia han passat a CGS d'Administració i Direcció d'Empreses
Pedagogia han passat a CGS d'Educació Infantil

3.2. ELS ESTUDIANTS QUE CONTINUEN

A partir de tres criteris s'anlitzien els resultats de la trajectòria de l'alumnat que, en el seu segon any a la universitat, continua estudiant els mateixos estudis i a la UB:

- Resultats acadèmics obtinguts –taxa de rendiment-
- Qualitat del rendiment acadèmic
- Valoració de l'estudiant respecte la contribució de la universitat en el desenvolupament de competències transversals

a) Rendiment acadèmic

Aquest criteri pren en consideració el *progrés* de l'alumne/a en termes de crèdits superats, ja sigui en valor absolut o en relació als crèdits matriculats. Aquest pot entendre's com la *productivitat de l'estudiant* ja que posa en relació els objectius (volum de crèdits a superar) i els guanys (crèdits superats). Es presenten dades dels crèdits superats i del tant per cent d'èxit (aprofitament en l'estudi) en cadascun dels tipus d'estudis considerats i per a cadascun dels anys que conformen el període que hem denominat de *transició*.

RESULTATS ACADÈMICS. Dos primers anys universitaris												
N		Primer any			Segon any			Després de dos anys				
		Crèdits matriculats	Crèdits superats	Taxa Rendiment	Crèdits matriculats	Crèdits Superats	Taxa Rendiment	Crèdits matriculats	Crèdits superats	Taxa Rendiment		
Divisió I	229	M Dt	76,52 11,65	61,93 19,54	80,29 20,91	73,29 14,04	52,92 24,75	71,20 30,28	149,81 19,97	114,84 38,90	75,93 22,94	
Divisió II	220	M Dt	61,72 8,48	39,54 20,15	62,83 29,8	75,77 27,66	49,20 33,74	61,45 29,79	137,49 33,25	88,74 50,07	61,95 27,76	
Divisió III	217	M Dt	64,26 10,15	44,82 21,75	69,02 30,16	66,33 20,37	46,02 28,55	65,78 31,16	130,58 26,42	90,84 46,09	67,72 27,80	
Divisió IV	289	M Dt	69,17 4,75	53,47 18,35	77,67 26,81	83,40 20,90	68,94 27,31	82,84 25,06	152,57 20,55	122,42 40,70	80,09 24,79	
Divisió V	181	M Dt	70,15 4,35	64,87 8,99	92,47 11,49	82,74 24,63	65,35 20,42	81,52 23,23	152,89 25,77	130,22 25,04	86,08 15,82	
Total	1136	M Dt	68,43 9,77	52,64 20,73	76,03 26,95	76,52 22,66	56,94 28,96	72,88 29,29	144,94 26,81	109,58 44,48	74,33 25,81	

Taula 22

Taxa de rendiment: $((? \text{ crèdits superados} / ? \text{ crèdits matriculados}) * 100)$

A partir de l'anàlisi dels crèdits matriculats i els crèdits superats en els dos primers anys de carrera universitària s'han pogut detectar algunes diferències segons les Divisions en relació amb el rendiment del primer i segon any.

Si observem la taula 22 s'aprecia un augment en la mitjana del volum absolut de crèdits superats en el segon any respecte al primer (eliminats els abandonaments del primer any): 52,64 crèdits superats a primer respecte als 56,94 a segon. Si bé és cert que el número de crèdits superats augmenta en el segon any també ho és que els estudiants matriculen més crèdits, fet que explica que la taxa de rendiment en aquest segon any sigui inferior a la del primer: es passa d'un percentatge de 76,03% en el primer any a un 72,88% en el segon.

En relació amb la tipologia d'estudis, la tendència descendent del rendiment acadèmic del segon any és comú a totes les Divisions (a excepció de la Divisió IV), però no en igual magnitud. Les dades posen de manifest:

- ✍ El conjunt de carreres de Ciències Socials (Divisió II) i Ciències Experimentals (Divisió III) presenten les taxes de rendiment menors: 62,83% i 69,02% a primer i 61,45% i 65,78% a segon, respectivament. Curiosament els estudiants de la Divisió III són els que menys crèdits matriculen respecte la resta de Divisions.
- ✍ Les carreres d'Humanitats (Divisió I) i de l'àmbit de l'Educació (Divisió V) presenten un percentatge de crèdits superats respecte als matriculats molt inferior en el segon any, amb un descens d'aproximadament 10 punts. Curiosament, els estudiants de la Divisió V són els que més crèdits matriculen respecte la resta de Divisions.
- ✍ L'èxit acadèmic després de dos anys de carrera universitària sembla concentrar-se en les titulacions de l'àmbit disciplinar de la Salut (Divisió IV): la taxa de rendiment en el segon any augmenta en 5 punts. Hi ha un augment substancial en el número de crèdits que matriculen els estudiants d'aquestes carreres en el seu segon any a la universitat: 69,17 crèdits a primer vs 83,40 a segon.

L'augment considerable del número de crèdits que els estudiants matriculen en el segon any a la universitat i el petit increment en la mitjana de crèdits superats, indiquen una lleugera tendència a un menor rendiment (indicada amb color vermell). Els estudiants matriculen, en el segon any, molts més crèdits dels que finalment superen, una substancial diferència (20 crèdits) que fa evident la necessària acció tutorial i orientadora en la

INCREMENT ABSOLUT DEL RENDIMENT AL SEGON ANY

Humanitats	9,09 punts
CC. Socials	1,38 punts
CC. Experimentals	3,24 punts
CC. Salut	5,17 punts
CC. Educació	10,95 punts

trajectòria acadèmica de l'estudiant (elecció curricular, gestió i ús del temps, etc.). S'apunten algunes diferències segons la tipologia d'estudis. Els estudiants de les carreres de Ciències Socials només superen el 65% dels crèdits matriculats mentre que els d'Humanitats i Ciències Experimentals ho fan d'aproximadament el 70%. A Ciències de la Salut i a Ciències de l'Educació es superen, aproximadament, el 80% dels crèdits matriculats.

En el quadre següent es presenta l'ordenació –de més a menys- del grau de dificultat dels estudis atenent a la mitjana anual de crèdits superats després de dos anys, així com a la projecció de temps per a cursar la carrera sota el supòsit de 75 crèdits de matrícula anual i un rendiment igual a l'obtingut en els dos primers anys. Així per C. de l'Educació es necessitaria, aproximadament, una dècima part del temps teòric (Tt) establert, mentre que per a Ciències socials i Ciències Experimentals volta un 40% més del temps teòric.

ESTIMACIÓ DE LA DURACIÓ DE LA CARRERA		
	<i>Mitjana dels crèdits superats</i>	<i>Temps de duració de la carrera</i>
Ciències de l'Educació	65,11	Tt + 0.13 Tt
Ciències de la Salut	61,21	Tt + 0.18 Tt
Humanitats	57,42	Tt + 0.23 Tt
Ciències Experimentals	45,42	Tt + 0.39 Tt
Ciències Socials	44,37	Tt + 0.40 Tt

Taula 23

Les dades de la taula 24 mostren com la majoria dels estudiants, després de dos anys a la universitat, preveuen finalitzar els seus estudis màxim amb dos anys més i només un 32% preveu acabar amb el temps mínim. Es donen, però, diferències per tipologia d'estudis. Així, els estudiants de les carreres de Ciències de la Salut i Ciències de l'Educació són els que, amb un 47,6% i un 54%, respectivament, preveuen acabar amb el temps mínim. A les carreres de Ciències Socials i Ciències Experimentals és on els estudiants manifesten una previsió més llarga en el temps: hi ha un 25,2% i un 31,1%, respectivament, que preveu acabar els estudis amb dos anys més. Aquestes dades es corresponen amb les obtingudes a partir de l'anàlisi dels crèdits matriculats i els crèdits superats en els dos primers anys de carrera universitària (els estudiants necessitarien un 40% més del temps teòric per a finalitzar els estudis).

Planificació. Després del SEGON any a la UB										
	N	Perdidos por el sistema		Temps previst						
				Temps mínim	Un trimestre més	Un any més	Dos anys més	Tres anys més	Més de tres anys	No contesta
Divisió I	229	128	Freqüència Percentatge	24 23,8%	2 2%	57 56,4%	10 9,9%	3 3%	-	5 5%
Divisió II	220	101	Freqüència Percentatge	23 19,3%	2 1,7%	53 44,5%	30 25,2%	6 5%	1 0,8%	4 3,4%
Divisió III	217	85	Freqüència Percentatge	14 10,6%	1 0,8%	51 38,6%	41 31,1%	13 9,8%	5 3,8%	6 4,5%
Divisió IV	289	102	Freqüència Percentatge	89 47,6%	3 1,6%	66 35,3%	23 12,3%	3 1,6%	-	3 1,6%
Divisió V	181	81	Freqüència Percentatge	54 54%	5 5%	33 33%	5 5%	2 2%	-	1 1%
Total	1136	497	Freqüència Percentatge	204 31,92%	13 2,03%	260 40,69%	109 17,06%	27 4,22%	6 0,94%	19 2,97%

Taula 24

B) Qualitat del rendiment acadèmic

Analtzat el criteri de resultats acadèmics en termes de crèdits superats, s'atén el criteri de *qualitat del rendiment acadèmic* entès com la nota ponderada per al conjunt dels crèdits superats, és a dir, el tant per cent de crèdits que l'estudiant ha superat amb la qualificació d'aprovat, amb la qualificació de notable, amb la qualificació d'excel·lent i amb la qualificació de matrícula d'honor.

A la taula que es presenta a continuació es fa explícit el criteri per a cadascun dels dos primers anys a la universitat així com per al conjunt d'ambdós.

Qualitat rendiment acadèmic. Dos primers anys universitaris														
N		Primer any				Segon any				Després de dos anys				
		Aprovat	Notable	Excel·lent	Matrícula d'Honor	Aprovat	Notable	Excel·lent	Matrícula d'Honor	Aprovat	Notable	Excel·lent	Matrícula d'Honor	
Divisió I	229	M Dt	60,55 25	28,7 18,64	9,08 12,49	1,67 5,99	58,99 27,26	30,25 20,93	8,59 12,03	2,17 6,99	59,32 23,29	29,73 15,90	8,99 10,34	1,96 5,75
Divisió II	220	M Dt	71,21 26,28	23,86 22,45	4,36 8,61	0,57 3,16	74,43 23,14	19,41 18,9	5,38 10,91	0,79 2,92	72,43 20,53	21,90 16,06	4,97 7,39	,70 2,58
Divisió III	217	M Dt	66,6 28,	25,99 22,61	5,51 10,89	1,9 6,76	67,79 28,81	24,8 22,95	5,84 11,82	1,57 6,51	66,93 23,92	25,46 16,78	5,82 9,45	1,79 5,88
Divisió IV	289	M Dt	61,4 26,5	28,76 20,04	8,1 12,05	1,74 5,29	55,16 32,47	31,04 23,27	11,09 15,37	2,72 7,5	58,14 26,76	30,01 18,10	9,61 11,77	2,24 5,29
Divisió V	181	M Dt	45,52 21,6	42,78 16,98	10,4 10,36	1,3 4,16	42,74 24,21	41,36 17,33	14,1 15,39	1,8 4,18	44,12 20,02	42,05 13,20	12,28 10,84	1,55 3,31
Total	1136	M Dt	61,51 27,1	29,56 21,17	7,47 11,27	1,46 5,29	59,88 29,64	29,22 22,12	9,03 13,68	1,88 6,1	60,37 25,02	29,58 17,46	8,35 10,48	1,70 4,86

Taula 25

S'observa com en el segon any universitari hi ha un augment en el percentatge de crèdits superats amb la qualificació d'excel·lent i matrícula d'honor mentre que es dona un lleuger descens en el percentatge corresponent a la qualificació d'aprovat, possiblement a raó d'haver afrontat ja un primer any universitari on tenen lloc dos moments claus del procés de transició (moment d'inici i primer any dels estudis).

En relació amb la tipologia d'estudis, la tendència senyalada per al segon any és comú a totes les Divisions (a excepció de la Divisió III), encara que no amb les mateixes xifres. Les dades posen de manifest:

- ✍ En totes les Divisions, excepte la Divisió V, gairebé el 60% dels crèdits dels dos anys universitaris es superen amb una qualificació d'aprovat: amb un 58,14% les carreres de Ciències de la Salut i amb un 72,43% les carreres de Ciències Socials. Els percentatges més alts amb qualificació d'excel·lent es donen en les carreres de Ciències de l'Educació (12,28%) i Ciències de la Salut (9,6%), carreres que, curiosament, presenten les majors taxes de rendiment al finalitzar els dos anys a la universitat.
- ✍ El conjunt de carreres d'Humanitats, de Ciències de l'Educació i Ciències de la Salut presenten, en el segon any, un considerat descens del percentatge de crèdits superats amb la qualificació d'aprovat: 1,56 punts, 2,78 punts i 6,24 punts, respectivament. Pel contrari, les carreres de Ciències Experimentals i Ciències Socials presenten un augment d'aquest percentatge de 1,19 punts i 3,22 punts, respectivament.
- ✍ Les carreres de Ciències de l'Educació prenen els percentatges més alts respecte els crèdits superats amb la qualificació de notable amb una diferència d'entre 19 (Ciències Socials) i 14 (Ciències de la Salut) punts, en el primer any universitari, i d'entre 22 (Ciències Socials) i 10 (Ciències de la Salut) punts, en el segon any.
- ✍ Ciències de la Salut són les carreres que superen més crèdits amb la qualificació de matrícula d'honor a diferència de Ciències Experimentals i Ciències Socials que són les que menys.

C) Valoració contribució de la universitat en la millora i/o desenvolupament de competències transversals

Aquest criteri pren en consideració la valoració que fa l'estudiant, al finalitzar el seu segon any a la universitat, entorn la contribució de la institució, la Universitat de Barcelona, en el desenvolupament de les competències transversals:

- /// habilitats d'estudi i aprenentatge autònom
- /// habilitats d'expressió i comunicació
- /// Capacitat de reflexió i anàlisi crítica
- /// Autoestima i confiança en tu mateix
- /// Habilitats de relació social
- /// Capacitat d'adaptació a situacions de tensió, estrès, etc.
- /// Capacitat de resolució de problemes quotidians
- /// Competències per treballar en grup

L'anàlisi d'aquest criteri atén, inicialment, al tipus d'agrupació dels 8 ítems que conformen l'escala (vegeu el qüestionari de seguiment del segon any a la universitat). L'agrupació en factors s'ha realitzat a partir de l'anàlisi factorial. Per l'extracció dels factors s'ha emprat el mètode de components principals i per la rotació el procediment varimax, facilitant així la interpretació.

Tal i com s'aprecia a la taula 26 l'anàlisi factorial ens identifica dos factors:

Valoració contribució desenvolupament competències transversals		
<i>Després de dos anys a la universitat</i>		
	Factor 1	Factor 2
Competències per treballar en grup	,752	
Millorar habilitats d'expressió i comunicació	,720	
Habilitats de relació social	,665	
Capacitat de resolució de problemes quotidians	,484	
Autoestima i confiança en tu mateix	,483	,450
Millorar les teves habilitats per a l'estudi i aprenentatge autònom		,738
Capacitat d'adaptació a situacions de tensió, estrès, etc.		,727
Capacitat de reflexió i anàlisi crítica		,487
Variança explicada pel factor	26,6%	21,5%
Variança explicada TOTAL	48,1%	

Taula 26

Els factors estan ordenats en funció a la proporció d'explicació

Els 8 ítems s'agrupen en dos factors que proposem anomenar: desenvolupament social (ítems 2, 5, 7 i 8) i desenvolupament personal (ítems 1, 3 i 6). La dimensió de *desenvolupament social* engloba: competències per treballar en grup, habilitats d'expressió i comunicació, habilitats de relació social i capacitat de resolució de problemes quotidians, totes elles competències que vinculen l'estudiant amb els altres. Les habilitats per a l'estudi i aprenentatge autònom, la capacitat d'adaptació a situacions de tensió i la capacitat de reflexió i anàlisi crítica són competències que corresponen a la dimensió de *desenvolupament personal*. Hi una competència, l'autoestima i confiança en un mateix, que satura en ambdós factors fet que s'explica per ésser una competència que es nodreix tant de la perspectiva social (dels altres) com de la d'un mateix.

L'estudiant fa una valoració de la contribució de la Universitat en el desenvolupament de competències transversals mitjançant una escala valorativa de quatre punts Gens (1) fins a Molt (4). El conjunt de la mostra considera bastant la contribució de la Universitat en el desenvolupament d'ambdues dimensions. Destacar els majors valors a les consideracions fetes per les Divisions IV i V.

Si analitzem cadascuna de les competències s'observa: l'estudiant considera que la seva experiència universitària ha contribuït a la millora i desenvolupament de "la capacitat de reflexió i anàlisi crítica", "les habilitats per a l'estudi i aprenentatge autònom" i "les habilitats de relació social".

COMPETÈNCIES TRANSVERSALS	Mitjana	Desv. típ.
Capacitat de reflexió i anàlisi crítica	2.95	.69
Habilitats per a l'estudi i aprenentatge autònom	2.92	.75
Habilitats de relació social	2.83	.76
Capacitat d'adaptació a situacions de tensió, estrès, etc.	2.59	.81
Habilitats d'expressió i comunicació	2.58	.76
Autoestima i confiança en tu mateix	2.49	.84

Competències per treballar en grup	2.46	.86
Capacitat de resolució de problemes quotidians	2.45	.79
N vàlid = 636		

Taula 27

L'alumnat de les diferents Divisions té una opinió semblant respecte a diverses competències, com "habilitats per a l'estudi i aprenentatge autònom" sent la Divisió III qui mostra la mitjana més alta i la Divisió I la més baixa. La "capacitat de reflexió i anàlisi crítica" és més valorada per a la Divisió V i la Divisió I i menys valorada per la Divisió III. Les "habilitats de relació social" ; i "capacitat de resolució de problemes quotidians.

En canvi hi ha diferències significatives en la valoració que fa l'alumnat de la competència "habilitats d'expressió i comunicació" l'alumnat de la Divisió V valora de forma significativa la millora i desenvolupament d'aquesta habilitat. Igualment hi ha diferències respecte a la millora i desenvolupament de "l'autoestima i confiança en sí mateix", la Divisió V és la que fa una valoració més positiva en relació a les altres Divisions i la Divisió III la que fa una valoració més negativa.

També es mostren diferències en la valoració que es fa de la competència "capacitat d'adaptació a situacions de tensió ,estrès,... l'alumnat de la Divisió IV considera que la Universitat ha contribuït a millorar aquesta faceta mentre que la Divisió I manifesta una baixa valoració.

Finalment en relació a "competències per treballar en grup" la Divisió V s'observen tres opinions diferenciades, per una banda la Divisió V és la que va una valoració més alta, seguit de la Divisió IV i finalment les Divisions I, III i II aquestes últimes manifesten que la seva experiència universitària ha contribuït poc a la millora d'aquesta competència.

		DIVISIÓ I		DIVISIÓ II		DIVISIÓ III		DIVISIO IV		DIVISIÓ V	
		mitjana	d.t	mitjana	d.t	mitjana	d.t	mitjana	d.t	mitjana	d.t
Habilitats per a l'estudi i aprenentatge autònom	<i>dona</i>	2,83	,76	3,01	,69	3,05	,73	3,05	,75	2,86	,65
	<i>home</i>	2,70	,79	2,68	,76	2,92	,73	2,69	,93	2,46	,78
	total	2,79	,77	2,90	,73	3	,73	2,99	,79	2,81	,68
Habilitats d'expressió i comunicació	<i>dona</i>	2,66	,79	2,62	,76	2,39	,72	2,58	,71	2,93	,57
	<i>home</i>	2,67	,96	2,39	,83	2,36	,81	2,34	,81	2,62	,65
	total	2,66	,84	2,54	,79	2,38	,76	2,54	,73	2,89	,58
Capacitat de reflexió i anàlisi crítica	<i>dona</i>	2,92	,67	2,95	,74	2,75	,79	2,92	,59	3,20	,59
	<i>home</i>	3,24	,69	2,83	,74	3,06	,69	2,79	,82	2,46	,66
	total	3,01	,69	2,91	,74	2,87	,77	2,90	,63	3,10	,64
Autoestima i confiança en tu mateix	<i>dona</i>	2,48	,91	2,44	,86	2,18	,84	2,54	,77	2,78	,78
	<i>home</i>	2,73	,87	2,68	,85	2,36	,79	2,41	,78	2,15	,90
	total	2,55	,90	2,52	,86	2,25	,82	2,51	,77	2,70	,82
Habilitats de relació social	<i>dona</i>	2,87	,84	2,95	,75	2,94	,65	2,86	,74	2,92	,69
	<i>home</i>	2,67	,96	2,54	,78	2,70	,80	2,59	,87	2,46	,66
	total	2,81	,88	2,81	,78	2,84	,72	2,82	,76	2,86	,70
Capacitat d'adaptació a situacions de tensió, estrès...	<i>dona</i>	2,38	,90	2,63	,79	2,53	,77	2,73	,74	2,49	,78
	<i>home</i>	2,40	,89	2,73	,87	2,74	,79	2,59	,95	2,23	,73
	total	2,39	,89	2,66	,82	2,61	,78	2,71	,77	2,49	,73
Capacitat de resolució de problemes quotidians	<i>dona</i>	2,46	,84	2,53	,68	2,43	,86	2,55	,76	2,55	,71
	<i>home</i>	2,23	,97	2,34	,82	2,34	,83	2,28	,80	2,08	,76
	total	2,40	,88	2,46	,73	2,39	,84	2,51	,77	2,49	,73
Competències per treballar en grup	<i>dona</i>	2,30	,83	2,09	,82	2,23	,62	2,71	,79	3,20	,71
	<i>home</i>	2,30	,84	1,90	,86	2,15	,75	2,29	,71	2,92	,76
	total	2,30	,83	2,03	,84	2,20	,67	2,65	,79	3,16	,72

Taula 28

Respecte a la valoració que fan homes i dones assenyalen que les dones divergeixen significativament en quan als homes en les següents competències: "habilitats per a l'estudi i aprenentatge autònom", "habilitats d'expressió i comunicació", "habilitats de relació social", capacitat de resolució de problemes quotidians" i "competències per treballar en grup". Elles es consideren més formades en aquests àmbits.

3.3. Trajectòria acadèmica en el segon any a la Universitat

Dels 1382 estudiants que configuren la mostra inicial de l'estudi, 685 van contestar el qüestionari de seguiment corresponen a la trajectòria acadèmica del segon any en la titulació. D'aquests estudiants, 640 continuen estudiant, 27 van abandonar els estudis inicials i hi ha 18 estudiants que no se'n disposa la informació completa.

En aquest apartat analitzarem la situació dels estudiants que van contestar el qüestionari de segon any i dels quals disposem tota la informació de la seva trajectòria acadèmica, en total 640 estudiants.

Perfil personal

Dels estudiants que estan actualment realitzant el segon curs de carrera, el 42% va accedir a la Universitat en el curs 98-99 i el 58% en el curs 99-00.

En relació amb la seva distribució en les Divisions assenyalen que el 50% estan distribuïts entre la Divisió IV amb un 29% i la Divisió III amb un 20,7%, en la Divisió II es troba el 18,6% dels estudiants i en la Divisió I i V el 16% i el 15,6% respectivament.

Respecte al sexe el 74% de la mostra són dones i s'agrupen en major percentatge a les Divisions V, IV i I. Els homes representen el 26% de la mostra i estan ubicats en major grau a les Divisions III i II.

	DIVISIÓ I	DIVISIÓ II	DIVISIÓ III	DIVISIÓ IV	DIVISIÓ V	Distribució per sexe
DONA	72 70,6%	78 65,5%	79 59,8%	157 84,4%	87 87%	473 74%
HOME	30 29,4%	41 34,5%	53 40,2%	29 15,6%	13 13%	166 26%
Distribució per Divisions	102 16%	119 18,6%	132 20,7%	186 29,1%	100 15,6%	639 100%

Taula 29

Context familiar

Aquest alumnat habita al domicili familiar (72%). De les altres alternatives d'habitatge assenyalen que el 20% viu en pis propi o compartit, seguit del 5% que viu en residències universitàries o col·legi major.

Context familiar	f	%
Família	463	72
Casa d'un familiar	15	2
Residència col·legi major	30	5
Pis propi/compartit	126	20
NC	6	1
Total mostra	640	

Taula 30

Tipus de residència

Quant a les característiques del entorn familiar, predominen els pares i mares amb estudis primaris, el 51% els seus progenitors tenen estudis primaris. I només un 11,5% els seus progenitors tenen ambdós estudis superiors.

	<i>sense estudis</i>	<i>estudis primari (EGB-FPI)</i>	<i>estudis secundaris (BUP-FPII)</i>	<i>estudis superior (DIPL-LLIC)</i>	<i>Distribució estudis de la mare</i>
<i>sense estudis</i>	6	12			18 2,9%
<i>estudis primaris (EGB-FPI)</i>	6	314	37	26	383 62%
<i>estudis secundaris (BUP-FPII)</i>		57	29	7	93 15%
<i>estudis superiors (DIPL-LLIC)</i>		32	21	71	124 20,1%
<i>Distribució Estudis del pare</i>	12 1,9%	415 67,2%	87 14,1%	104 16,8%	618 100,0%

Taula 31: Relació dels estudis del pare i la mare

Quant a la situació laboral assenyalar que el 83% dels pares té un treball estable, el 41% de les mares treballa a casa, i que la situació d'atur és dos punts més elevada en les mares que en els pares.

	<i>situació laboral del pare(%)</i>	<i>situació laboral de la mare (%)</i>
TREBALL FIX	83%	41%
TREBALL EVENTUAL	4%	6%
TREBALL A CASA		41%
JUBILACIÓ	4%	1%
ATUR	3%	5%
ALTRES SITUACIONS	2%	2%
NC	4%	4%

Taula 32

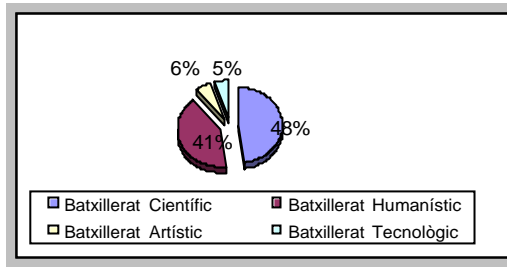
Finalment un 52% d'aquests estudiants manifesten que és la família qui es fa càrrec de la totalitat de les seves despeses, mentre que un 9,8% manifesta que es finança amb el seu treball i un 7,2% mitjançant beques, la resta (31%) d'estudiants combinen l'ajuda familiar amb les beques i el treball.

Antecedents acadèmics

Aquest alumnat prové amb un 69,6% de centre de secundària públic i està més representat en la Divisió V i en la Divisió I. En la Divisió III, la II i la IV és on hi ha més alumnat de centre secundària privat.

	<i>DIVISIÓ I</i>	<i>DIVISIÓ II</i>	<i>DIVISIÓ III</i>	<i>DIVISIÓ IV</i>	<i>DIVISIÓ V</i>	<i>total</i>
Centre de secundària públic	76	75	85	122	77	435
	77,6%	65,8%	64,9%	66,7%	77,8%	69,6%
Centre de secundària privat	22	39	46	61	22	190
	22,4%	34,2%	35,1%	33,3%	22,2%	30,4%
Mostra total	98	114	131	183	99	625

Sobre la modalitat de batxillerat cursada el 48% va realitzar el batxillerat científic, el 41% l'humanístic, el 6% el batxillerat artístic i el 5% el tecnològic.



La valoració de la seva formació prèvia és bastant satisfactòria quan a la relació professor alumnat però cal destacar que un dels factors que ajuden satisfactòriament en el procés de transició com és la preparació en tècniques d'estudi es valorat en relació als altres ítems amb última posició.

En relació al rendiment en secundària només 48 estudiants van repetir algun curs.

	<i>Mitjana</i>	<i>Desv. típ.</i>
Relacions professor-alumnat	5,69	1,26
la formació rebuda en les diferents assignatures	5,38	1,06
La qualitat del professorat	5,33	1,20
El desenvolupament d'actituds	5,18	1,31
El desenvolupament de la capacitat d'anàlisi crítica	4,99	1,24
L'adequació a avaluar alumnat	4,92	1,28
Motivació i treball grup-classe	4,91	1,45
La preparació en tècniques d'estudi	4,68	1,35

Taula 33

Accés a la Universitat

El 87% de l'alumnat va accedir als seus estudis en primera opció, un 6% ho fa en segona i tercera opció i un 7% accedeix als seus estudis en més de tercera opció. Quan van iniciar els estudis el 91% estava satisfet d'haver-se matriculat.

Influència dels factors institucionals, d'esforç personal i familiars i socials en el rendiment acadèmic

Per tal de indagar sobre els factors que l'alumnat considera que han influït en el seu rendiment acadèmic es va partir d'una escala de 10 ítems amb una valoració de cinc punts. Mitjançant l'anàlisi factorial realitzat els ítems van ser agrupats en quatre factors. Es va desestimar un dels ítems per a l'anàlisi global ja que esbiaixava la informació. L'ítem *la teva bona preparació acadèmica a secundària* es va incloure en el primer factor, per tant, aquest engloba els ítems de caire **institucional i docent** (dedicació i accessibilitat del professorat; competència docent del professorat, l'organització de l'ensenyament i la bona preparació acadèmica a secundària). El segon factor agrupa els ítems que configuren el **treball i esforç personal** (capacitats intel·lectuals, interès dels estudis; treball i esforç personal i la preparació acadèmica a secundària). El tercer factor fa referència al **suport familiar i social** de l'alumnat (el suport i les relacions en el grup d'amics de la carrera i el suport de la família).

ANÁLISI FACTORIAL	FACTORS			
	1	2	3	4
la dedicació i accessibilitat del professorat	,827			
la competència docent del professorat	,801			
l'organització de l'ensenyament	,726			
les teves capacitats intel·lectuals		,736		
l'interès dels estudis		,730		
el teu treball i esforç personal		,663		

el suport i les relacions en el grup d'amics de carrera				,796
el suport de la teva família				,778
la teva bona preparació acadèmica a secundària				,914
Variança explicada per cada factor	21,67%	17,83%	14,77%	11,89
Variança explicada total			66,17%	

Mètode de extracció: Anàlisi de components principals. Mètode de rotació: Normalització Varimax con Kaiser.

Taula 34

La posterior anàlisi es farà a partir d'aquests factors.

		DIVISIÓ I		DIVISIÓ II		DIVISIÓ III		DIVISIÓ IV		DIVISIÓ V	
		mitjana	d.t.	mitjana	d.t.	mitjana	d.t.	mitjana	d.t.	mitjana	d.t.
Factors	Home	2,44	1,03	2,47	,74	2,73	,71	2,53	,80	2,74	,94
institucionals i de professorat	dona	2,63	,86	2,57	,83	2,65	,69	2,78	,76	2,91	,62
	total	2,57	,91	2,53	,79	2,68	,69	2,73	,76	2,89	,67
Factors de treball i esforç personal	Home	3,53	,81	3,34	,64	3,60	,50	3,38	,47	3,44	,69
	dona	3,59	,53	3,50	,64	3,45	,64	3,76	,58	3,63	,56
	total	3,56	,62	3,44	,64	3,51	,59	3,70	,57	3,60	,58
Factors de suport familiar i social	Home	3,38	,98	3,38	,91	3,42	,89	3,33	,89	3,31	,78
	dona	3,56	,83	3,62	,93	3,74	,92	3,81	,78	3,64	,92
	total	3,50	,87	3,53	,92	3,61	,91	3,72	,81	3,60	,90

Taula 35

Respecte a les Divisions, per una banda hi ha diferències quan a la percepció que té l'alumnat de la incidència dels factors institucionals i docents en el seu rendiment de la Divisió V vers la II i la I. I per altra banda també hi ha diferències en relació al treball i esforç personal entre la Divisió II i la IV.

En general les dones divergeixen significativament dels homes en els tres factors. La mitjana és més alta en tots tres elements.

Canvis adaptatius

Un altre element que conforma la valoració global de la experiència universitària fa referència als canvis que han hagut de realitzar l'alumnat per tal de poder acomodar-se a les exigències acadèmiques.

ANÀLISI FACTORIAL	FACTORS	
	1	2
preparació de treballs i exàmens	,883	
estudi personal	,883	
organització i planificació de la feina	,764	
actitud a l'aula		,815
estratègies de documentació		,779
Variança explicada per cada factor	43,38%	26,40%
Variança explicada total		69,78%

Mètode de extracció: Anàlisi de components principals. Mètode de rotació: Normalització Varimax con Kaiser.

Taula 36

En el qüestionari es presentava una escala amb cinc ítems que la anàlisi factorial posterior ha agrupat en dos factors. Un referent als **canvis esdevinguts en la planificació dels estudis** (canvis en l'estudi personal; canvis en la preparació de treball i d'exàmens i canvis en l'organització i la planificació de la feina), l'altre factor agrupa els **canvis d'adaptació a l'entorn** (canvis d'actitud a l'aula, canvis d'estratègies de documentació).

		DIVISIÓ I		DIVISIÓ II		DIVISIÓ III		DIVISIÓ IV		DIVISIÓ V	
		Mitjana	d.t.	Mitjana	d.t.	Mitjana	d.t.	Mitjana	d.t.	Mitjana	d.t.
Canvis relacionats amb la planificació dels estudis	home	3,50	,83	3,58	,59	3,92	,79	3,63	,83	3,33	,79
	dona	3,46	1,01	3,79	,89	3,93	,82	,4	,75	3,61	,73
	total	3,47	,95	3,72	,80	3,92	,80	3,93	,77	3,57	,73
Canvis amb l'adaptació de l'entorn	home	3,70	,82	3,08	,91	3,61	,77	3,34	,64	3,54	,75
	dona	3,52	,85	3,53	,79	3,54	,71	3,64	,66	3,62	,62
	total	3,57	,84	3,37	,85	3,57	,73	3,58	,66	3,60	,63

Taula 37

Hi ha diferència significativa entre les Divisions I i V amb les Divisions III i IV. L'alumnat d'aquestes Divisions consideren que els canvis que han realitzat són més significatius. Respecte al segon factor les opinions són similars en totes les Divisions. Per altra banda no hi ha diferències en relació al sexe.

Perspectives de futur

En l'última part del qüestionari se'ls hi preguntava als alumnes sobre les seves perspectives de futur, és a dir, les expectatives d'inserció en el món laboral i en quina mesura creu que l'experiència universitària pot contribuir en aconseguir-ho.

Respecte a l'**escenari professional**, a l'alumnat se li van presentar cinc alternatives de resposta: *treballant en alguna cosa relacionada amb els meus estudis; continuar estudiant; treballant en el que sigui; a l'atur i no ho he pensat*. Degut a les respostes de l'alumnat s'ha considerat una sisena opció que és *treballar i estudiar*.

La mostra considera en major percentatge (52,6%) en la possibilitat de treballar en alguna cosa relacionada amb els seus estudis. Continuar estudiant és l'opció del 15,3% de l'alumnat. Treballar i estudiar ho pensa el 13,4% de la mostra. Un 6,4% no s'ho ha pensat i només un 1,5% es veu a l'atur.

	DIVISIÓ I	DIVISIÓ II	DIVISIÓ III	DIVISIÓ IV	DIVISIÓ V	TOTAL
TREBALLANT EN ALGUNA COSA RELACIONADA AMB ELS MEUS ESTUDIS	31	75	57	119	41	323
	35.2%	63.0%	43.8%	67.2%	41.0%	52.6%
CONTINUANT ESTUDIANT	20	10	20	20	24	94
	22.7%	8.4%	15.4%	11.3%	24.0%	15.3%
TREBALLANT EN EL QUE SIGUI	14	10	15	12	13	64
	15.9%	8.4%	11.5%	6.8%	13.0%	10.4%
A L'ATUR	2	1	1	4	1	9
	2.3%	.8%	.8%	2.3%	1.0%	1.5%
NO HO HE PENSAT	4	5	17	12	1	39
	4.5%	4.2%	13.1%	6.8%	1.0%	6.4%
TREBALLAR I ESTUDIAR	17	18	20	10	20	85
	19.3%	15.1%	15.4%	5.6%	20.0%	13.8%
Total muestra	88	119	130	177	100	614

Taula 38

Escenari professional de l'alumnat de les diferents Divisions

Tal i com es mostra en la taula l'alumnat de la Divisió IV i de la Divisió II és el que té més clar que vol treballar en alguna cosa relacionada amb els seus estudis. Tot i que la perspectiva d'atur és molt poca és la Divisió I i en la IV on ho ha el percentatge més alt (2,3%) factors com el perfil professional ambigu, o llocs de treball poc definits i inclòs la forta competitivitat podrien ser elements explicatius. Les opcions seguir estudiant per una banda i seguir treballant i estudiant són opcions contemplades en major mesura per l'alumnat de la Divisió I i V.

No hi ha divergència d'opinió en quan a sexe. Tan els homes com les dones esperen treballar en l'àmbit en que estat estudiant.

En la configuració de la perspectiva de futur es buscava poder perfilar el tipus de valor afegit a la feina. En el qüestionari es va presentar una escala valorativa composta per onze ítems que feien referència a possibles valoracions atribuïdes a la tasca laboral. Mitjançant l'anàlisi factorial realitzat, els onze ítems es van agrupar en quatre factors. Tot i que hi ha ítems com "gestionar la pròpia empresa", "dedicar-me a la investigació científica" i "aconseguir la independència econòmica dels meus pares" que no acaben de definir-se clarament en un determinat factor. Des del punt de vista conceptual el ítem "gestionar la pròpia empresa" es considera oportú incloure'l en el primer factor. En el segon factor s'inclou el ítem "dedicar-me a la investigació científica" i en el tercer factor es completaria amb el ítem "aconseguir la independència econòmica dels meus pares"

Tal i om és com observar, el primer factor agrupa aquells ítems relacionats amb la **projecció professional de la feina** (aconseguir una feina on pugui progressar ràpidament, tenir una feina respectada socialment, obtenir ingressos econòmics el més aviat possible), el segon factor recull els ítems que fan referència a la **projecció social** (participar com a tècnic en el món polític, participar com a tècnic en camps productius, participar com a tècnic en el camp de l'ajuda social). El tercer factor es completa amb ítems que denoten una **projecció vivencial** (treballar en alguna cosa que m'apassioni, treballar en alguna cosa que em permeti disposar de suficient temps lliure treballar en alguna cosa que em aconseguir la independència econòmica dels meus pares).

ANÀLISI FACTORIAL	FACTORS		
	1	2	3
<i>aconseguir una feina on pugui progressar ràpidament</i>	,723		
<i>obtenir ingressos econòmics al més aviat possible</i>	,691		
<i>tenir una feina respectada socialment</i>	,653		
<i>gestionar la meva pròpia empresa</i>	,460		
<i>participar com a tècnic en camps productius</i>		,738	
<i>participar com a tècnic en el camp de l'ajuda social</i>		,658	
<i>participar en el món polític</i>		,576	
<i>dedicar-me a la investigació científica</i>		,354	
<i>treballar en alguna cosa que m'apassioni</i>			,704
<i>treballar en alguna cosa que em permeti disposar de suficient temps lliure</i>			,582
<i>aconseguir la independència econòmica dels meus pares</i>			,437
Variança explicada per cada factor	18,48%	15,20%	11,86%
Variança explica total		45,55%	

Mètode de extracció: Anàlisi de components principals. Mètode de rotació: Normalització Varimax con Kaiser.

Taula 39

Respecte al futur professional, el conjunt de l'alumnat estableix la següent prioritització. Per aquest alumnat el més important és poder trobar una feina que li apassioni, poder independitzar-se i que li permeti disposar de temps lliure. Aquesta opinió és comú a tot l'alumnat de les diferents Divisions. Respecte al segon factor hi ha diferències significatives entre les divisions.

Priorització de les projeccions sobre el futur professional		
	mitjana	Desv. típ.
projecció vivencial	4,00	,60
projecció professional	3,26	,72
projecció social	2,29	,71

Taula 40

L'alumnat de la Divisió II fa una valoració més alta desmarcant-se de les altres. La projecció social de la feina conformen els objectius considerats menys importants. En aquest factor també s'observen diferències significatives entre les divisions I (la que fa una valoració més baixa) i la Divisió III.

No hi ha diferències en relació al sexe.

	DIVISIÓ I		DIVISIÓ II		DIVISIÓ III		DIVISIÓ IV		DIVISIÓ V	
	Mitjana	d.t.	Mitjana	d.t.	Mitjana	d.t.	Mitjana	d.t.	Mitjana	d.t.
home	2,93	,77	3,66	,57	2,97	,68	3,22	,84	3,04	,73

PROJECCIÓ PROFESSIONAL	home	2,93	,77	3,66	,57	2,97	,68	3,22	,84	3,04	,73
	dona	3,25	,75	2,31	,84	2,39	,70	2,38	,67	2,19	,62
	total	3,15	,76	3,63	,55	3,03	,68	3,29	,75	3,22	,71
PROJECCIÓ SOCIAL	home	2,32	,87	2,12	,79	2,53	,60	2,26	,60	2,23	,59
	dona	2,01	,67	2,31	,84	2,39	,70	2,38	,67	2,19	,62
	total	2,10	,74	2,25	,82	2,45	,66	2,37	,67	2,20	,61
PROJECCIÓ VIVIENCIAL	home	4,02	,62	4,07	,71	3,96	,60	3,94	,56	4	,49
	dona	4,13	,55	3,95	,52	4,03	,63	3,99	,66	3,95	,58
	total	4,10	,57	3,99	,59	4,01	,62	3,99	,65	3,95	,57

Taula 41

Finalment un 69,6% de l'alumnat considera que l'experiència universitària contribuirà en alt grau a l'obtenció d'aquests objectius. Destacar que al comparar entre les Divisions, la Divisió I en relació a les altres Divisions mostra de forma significativa més desconfiança.

Valoració de l'experiència universitària en la consecució dels objectius laborals						
	DIVISIÓ I	DIVISIÓ II	DIVISIÓ III	DIVISIÓ IV	DIVISIÓ V	total
En baix grau	17	7	8	7	3	42
	16,8%	5,9%	6,1%	3,7%	3%	6,6%
A mitges	38	27	29	33	25	152
	37,6%	22,7%	22%	17,6%	25%	23,8%
En alt grau	46	85	95	147	72	445
	45,5%	71,4%	72%	78,6%	72%	69,6%
	101	119	132	187	100	639

Taula 41

4. Conclusions

Del fenomen de l'abandonament podem extreure'n les següents conclusions generals:

- ✍ Els estudiants que abandonen es matriculen de menys crèdits exceptuant la Divisió V. La proporció d'obligatòries es lleugerament menor.
- ✍ Els alumnes que abandonen tenen, en general, una proporció menor en els crèdits superats respecte als matriculats. Les distàncies es presenten més grans en els abandonaments del primer any i en concret en els titulacions de les Divisions de Ciències Jurídiques (Divisió II) i Ciències de la Salut (Divisió IV), poder per les carreres de Dret i Medicina respectivament. Curiosament en les titulacions de Ciències de l'Educació el fracàs acadèmic no presenta valors tan negatius, no en va, en aquesta Divisió el tipus d'abandonament és voluntari.
- ✍ Respecte a la Qualitat Acadèmica són, en general, els estudiants que continuen els seus estudis qui obtenen una millor qualificació acadèmica (Excel·lents i M.H.). Novament els estudiants de la Divisió V presenten, independentment de la situació d'abandonament, unes qualificacions satisfactòries.

Respecte els tres criteris definits com a indicadors de qualitat del procés de transició acadèmica batxillerat-universitat, en destaquem:

A) Resultats acadèmics

- ✍ El conjunt de carreres de Ciències Socials (Divisió II) i Ciències Experimentals (Divisió III) presenten les taxes de rendiment menors: 62,83% i 69,02% a primer i 61,45% i 65,78% a segon, respectivament. Curiosament els estudiants de la Divisió III són els que menys crèdits matriculen respecte la resta de Divisions.
- ✍ Les carreres d'Humanitats (Divisió I) i de l'àmbit de l'Educació (Divisió V) presenten un percentatge de crèdits superats respecte als matriculats molt inferior en el segon any, amb un descens d'aproximadament 10 punts. Curiosament, els estudiants de la Divisió V són els que més crèdits matriculen respecte la resta de Divisions.
- ✍ L'èxit acadèmic després de dos anys de carrera universitària sembla concentrar-se en les titulacions de l'àmbit disciplinar de la Salut (Divisió IV): la taxa de rendiment en el segon any augmenta en 5 punts. Hi ha un augment substancial en el número de crèdits que matriculen els estudiants d'aquestes carreres en el seu segon any a la universitat: 69,17 crèdits a primer vs 83,40 a segon.
- ✍ la majoria dels estudiants, després de dos anys a la universitat, preveuen finalitzar els seus estudis màxim amb dos anys més i només un 32% preveu acabar amb el temps mínim (estudiants de Ciències de la Salut i Ciències de l'Educació).

B) Qualitat del rendiment acadèmic (aprovat, notable, excel·lent i Matrícula d'Honor)

- ✍ En totes les Divisions, excepte la Divisió V, gairebé el 60% dels crèdits dels dos anys universitaris es superen amb una qualificació d'aprovat: amb un 58,14% les carreres de Ciències de la Salut i amb un 72,43% les carreres de Ciències Socials. Els percentatges més alts amb qualificació d'excel·lent es donen en les carreres de Ciències de l'Educació (12,28%) i Ciències de la Salut (9,6%), carreres que, curiosament, presenten les majors taxes de rendiment al finalitzar els dos anys a la universitat.
- ✍ El conjunt de carreres d'Humanitats, de Ciències de l'Educació i Ciències de la Salut presenten, en el segon any, un considerat descens del percentatge de crèdits superats amb la qualificació d'aprovat: 1,56 punts, 2,78 punts i 6,24 punts, respectivament. Pel contrari, les carreres de Ciències Experimentals i Ciències Socials presenten un augment d'aquest percentatge de 1,19 punts i 3,22 punts, respectivament.

Les carreres de Ciències de l'Educació prenen els percentatges més alts respecte els crèdits superats amb la qualificació de notable amb una diferència d'entre 19 (Ciències Socials) i 14 (Ciències de la Salut) punts, en el primer any universitari, i d'entre 22 (Ciències Socials) i 10 (Ciències de la Salut) punts, en el segon any.

Ciències de la Salut són les carreres que superen més crèdits amb la qualificació de matrícula d'honor a diferència de Ciències Experimentals i Ciències Socials que són les que menys.

C) *Contribució de la Universitat en la millora i/o desenvolupament de les competències transversals*

Els estudiants consideren que la Universitat contribueix bastant a la millora i/o desenvolupament de les competències transversals, en ambdues dimensions, la social i la personal.

Sobre la trajectòria acadèmica en el segon any a la Universitat dels estudiants que continuen els mateixos estudis a la mateixa Universitat.

La Divisió de Ciències de l'Educació percep, amb més alt grau, que l'àmbit institucional i docent ha contribuït més en el seu rendiment acadèmic.

Les Divisions de Ciències Experimentals i Ciències de la Salut manifesten que han hagut d'introduir més canvis en la planificació dels estudis.

Finalment, en relació amb l'escenari professional, destacar:

En l'escenari professional el 52,6% pensa treballar en alguna cosa relacionada amb els estudis, especialment en les titulacions de Ciències de la Salut i Ciències de l'Educació.

La majoria dels estudiants aspiren a trobar una feina que l'apassioni, poder independitzar-se i que li permeti disposar de temps lliure.

El 69,6% de l'alumnat considera que l'experiència universitària contribuirà en alt grau a l'obtenció d'aquests objectius.

Relació d'Annexos

Annex 1: Qüestionari de seguiment del segon any a la universitat

Annex 2: Proposta de dimensions per a l'acció tutorial a la Universitat

SEGON NIVELL DE CONCRECIÓ DEL MANUAL DE TUTORIA

El treball desenvolupat correspon al segon nivell de concreció del manual de tutoria del qual l'equip ja va conformar els temes teòrics bàsics per a la formació del professor-tutor universitari. Aquests temes són els següents:

- ~~///~~ L'acció tutorial a la Universitat de Barcelona
- ~~///~~ Acció tutorial a la Universitat
- ~~///~~ Característiques dels alumnes universitaris
- ~~///~~ El professor-tutor universitari
- ~~///~~ El Pla d'Acció Tutorial (PAT)
- ~~///~~ La tutoria grupal
- ~~///~~ La tutoria individualitzada
- ~~///~~ L'avaluació de les tutories a la Universitat de Barcelona

A partir d'aquest treball l'equip es proposa presentar un conjunt d'accions amb els recursos i eines corresponents que s'ubiquen en tres moments claus de l'acció tutorial a la universitat (inici, durant i final dels estudis).

Moments	Dimensions
INICI	<p>Dimensió institucional</p> <ul style="list-style-type: none"> /// Informar als centres de secundària sobre les possibilitats formatives que ofereix la universitat /// Vincular a l'estudiant dels centres de secundària a la universitat (activitats conjuntes centres de secundària i facultats). /// Informar a l'estudiant de les característiques de la titulació i presentació de les instal·lacions i serveis (Jornades de Portes Obertes). /// Facilitar a l'estudiant de nou ingrés el procés d'accés i matriculació a partir de sessions informatives. /// Facilitar a l'estudiant de nou ingrés l'accés als servis i recursos que li ofereix la facultat per a la realització dels seus estudis a partir dels programes d'acollida, cursos de formació dels diferents servis, assignació de tutors de primer any en el grup classe.
	<p>Dimensió professor-tutor</p> <ul style="list-style-type: none"> /// <i>Els meus primers dies</i> <p>Acompanyar a l'estudiant en les diferents activitats informatives programades. Confeccionar un dossier informatiu (serveis de la universitat, representació dels alumnes en els òrgans de govern, informació dels òrgans de participació en la universitat, perfil de la titulació (Pla d'Estudis, itinerari, nivell d'exigència, avaluació, etc.)). Conformar el perfil de l'estudiant que accedeix als estudis superiors. Ajudar a l'estudiant a adaptar-se al nou context universitari. Ajudar a l'estudiant a analitzar i reflexionar sobre les seves expectatives.</p> <p>Qüestionar a l'estudiant vers:</p> <ul style="list-style-type: none"> - Què implica ser estudiant a la universitat? - Com estem percebent la vida universitària? - Com estem afrontant els canvis? - Quines dificultats estem trobant? <ul style="list-style-type: none"> /// <i>Les meves experiències a l'inici dels estudis</i> <p>Analitzar la trajectòria educativa prèvia i confrontar-la amb l'experiència educativa dels seus primers dies. Analitzar la trajectòria professional prèvia i la seva relació amb els estudis que inicia.</p>

DURANT

Seguiment rendiment acadèmic

- ☞ Comprovar de manera sistemàtica el rendiment acadèmic per semestre
- ☞ Analitzar i reflexionar entorn el ritme de progrés de l'estudiant
- ☞ Fer una previsió d'ampliació o revisió de la matrícula

Processos d'aprenentatge

- ☞ Proposar estratègies de millora (accés a la informació, elaboració de treballs individuals i de grup, preparació dels exàmens, planificació i autocontrol, gestió i ús del temps, compromís treball personals, etc.)

Elecció itinerari curricular

- ☞ Orientar als estudiants en l'organització del seu itinerari acadèmic, presa de decisions en la planificació de les matèries.
- ☞ Oferir recursos a l'estudiant per a la planificació de les assignatures a partir dels professors-tutors de curs, reunions grupals, entrevistes individuals, etc.
- ☞ Identificar necessitats formatives relacionades amb les diferents assignatures.
- ☞ Ajudar a l'estudiant a planificar correctament el temps de duració del seu procés formatiu a la universitat.

FINAL

Orientació per la transició universitat-mercat de treball, mitjançant

A) L'estudi del mercat de treball

- ☞ Elaborar un dossier sobre els recursos per analitzar i conèixer amb profunditat el mercat de treball propi dels estudis (estudis de seguiment, anàlisi de casos, ...).
- ☞ Identificar el rol i funcions dels professionals en el diferent sectors de treball
- ☞ Ajudar a l'estudiant a identificar els requisits per accedir als diferents entorns laborals.
- ☞ Facilitar l'accés a espais i/o recursos de consulta sobre el mercat de treball.

B) La planificació del procés d'inserció: del balanç de competències al projecte d'inserció

- ☞ Oferir recursos per que l'estudiant pugui fer un anàlisi de les competències personals i professionals en relació al camp professional
- ☞ Ajudar al estudiant a definir metes personals i professionals (en relació al contracte de pràctiques, en relació al final de la universitat, en relació al pròxim curs,...)
- ☞ Analitzar i reflexionar sobre la viabilitat del projecte professional

C) La inserció en el mercat de treball

- ☞ Reflexionar sobre mitjans d'inserció durant es estudis ("anàlisi de la conducta exploratòria")
- ☞ Ajudar a l'alumne a gestionar els recursos comunitaris per l'accés a l'ocupació
- ☞ Conèixer i assolir unes estratègies per fer front als diferent mitjans de selecció dels professionals
- ☞ Potenciar la cultura emprenedora

D) El pràcticum com a instrument de reflexió en la transició (tòpic transversal)

- ☞ Acompanyar a l'estudiant en el procés de pràctiques (la adaptació al centre de treball,
- ☞ Utilitzar l'entorn de pràctiques curriculars per investigar sobre el mercat de treball
- ☞ Analitzar les seves competències en relació a una posició laboral específica ("construint la meua identitat")
- ☞ Identificar els elements relacionals que intervenen en el procés d'ajust al mercat de treball:
Com identificar la cultura empresarial?, com avaluar el potencial personal per al rol?, com identificar les situacions de crisis?, quins problemes tinc per respondre a les demandes de treball?