

Sostenibilitat

Identitat

Qualitat

Innovació

Demanda

Competitivitat

Equilibri territorial

Desestacionalització

Cooperació

Col·laboració



Pla de Dinamització Sociocultural i Turístic de Rossell

Fase I

Montserrat Gisbert Bel – tutora: Josefina Roma
Màster en Gestió del Patrimoni Cultural (UB) – Juny 2012

ÍNDEX

Introducció	4
Metodologia de treball	7
1. Situació i context	8
1.1. Localització i comunicacions	8
1.2. Població	9
1.3. Activitat econòmica	9
1.4. Educació	11
1.5. Eix Associatiu	11
1.6. Equipaments	14
2. Els recursos de Rossell i terme adscrit	16
2.1. Història	16
2.2. Toponímia	20
2.3. Monogràfics i articles sobre Rossell	22
2.4. Anàlisi global. Valoració del Patrimoni Natural, Cultural, Material i Immaterial de Rossell	25
3. Anàlisi de la situació sociocultural i turística a Rossell	43
3.1. Rutes i propostes turístiques actives	43
3.2. Interessos de l'Ajuntament	46
3.3. Allotjament i restauració, dos activitats econòmiques en auge, vinculades al turisme	47
3.4. Anàlisi DAFO	48

4. Anàlisi extern	49
4.1. L'estat de l'activitat sociocultural i turística a les comarques que formen la Mancomunitat de la Taula del Sénia	49
4.2. Antecedents i referents	57
5. Pla d'Acció	65
5.1. Introducció i objectius	65
5.2. Desenvolupament	69
5.2.1. Agents participatius	69
5.2.2. Públic objectiu	70
5.2.3. Els nous productes	71
5.2.4. Accions formatives per a agents socioeconòmics	94
5.2.5. Promoció i comercialització	94
6. Cronograma	99
7. Pressupost execució Fase I	99
8. Finançament i Pla de Viabilitat	101
8.1. Finançament	101
8.2. Pla de viabilitat	103
9. Avaluació	104
10. Material de consulta	107

INTRODUCCIÓ

El **Pla de Dinamització Sociocultural i Turístic de Rossell** neix com a projecte final del Màster en Gestió del Patrimoni Cultural, impartit a la Universitat de Barcelona. La tutoria del mateix ha estat a càrrec de la Dra. Josefina Roma. Es planteja com una eina de treball i planificació, com un document estratègic i clau per **posar en valor el Patrimoni Natural, Cultural, Material i Immaterial de Rossell, tenint el doble objectiu de la dinamització sociocultural i turística al municipi**. La proposta que es presenta desenvolupa la **FASE I**, reservada estrictament al municipi de Rossell. La continuació d'altres fases del pla haurien de preveure la continuació de les línies proposades i apostar per noves actuacions que involucrin Bel i Les Cases del Riu.

El Pla es justifica davant la idea o necessitat de **crear unes directrius que ajudin a Rossell a potenciar el seu patrimoni** i que ajudin a **reorganitzar les propostes actives** al voltant d'aquest (Ruta dels miradors, Senderes de Rossell, etc). Aquestes iniciatives han anat sorgint poc a poc segons subvencions concedides i no existeix una plataforma que les promoció, de forma conjunta, de cara als possibles usuaris. La desconeixença que això genera fa que la gent que viu a Rossell o hi vagi de vacances, busqui altres recursos fora. Cal aprofitar els recursos que es tenen, buscant noves formes que permetin, a més, establir **propostes de creació i cohesió social**. La reactivació patrimonial ha de crear **sinergies entre veïns i visitants**, i ha de generar i promoure un major **dinamisme socioeconòmic**.

Es busca **millorar l'oferta establerta** per atreure un grup més ampli de visitants amb perfils i inquietuds diverses. La **reactivació econòmica** que pot aportar una iniciativa d'aquestes característiques es necessària en els temps de crisi en que ens trobem, doncs treure un programa engrescador pot ajudar a fer a un costat

l'estancament i decepció generals. És l'oportunitat per **fer reviure la història del municipi, involucrant als veïns en la participació/impuls del projecte**. Un perfecte **nucli de trobada** pot esser el Centre Cívic Molí Vell, convertint-lo en quelcom **obert al coneixement, un a disposició de tots/es**.

La Fase I donarà una **nova imatge al municipi**, el convertirà en un **referent turístic**, sempre agafant-se a aquells aspectes més propis que el caracteritzen, com l'entorn natural que l'envolta i l'experiència humana en aquest. Cal dir, però, que el turisme no ho és tot, només és un complement de l'autoconsciència del grup i la seva autoestima. **La finalitat principal, a mig termini, és ajudar al desenvolupament de la zona, basant-se en el coneixement i la innovació**, tot aprofitant les savieses tradicionals, però sense mimetitzar-les.

Rossell necessita **donar-se a conèixer**, necessita **retrobar la seva memòria i fer-la intel·ligible a tothom**. Això també vol dir un **treball en xarxa o de col·laboració** junt a altres entitats o institucions, tant a nivell comarcal o provincial, com fora d'aquests àmbits territorials. L'element col·laboracionista que això comporta esdevé una finestra oberta al compartir experiències, a optimitzar recursos (eficiència) i a obtenir una millora dels resultats de treball (eficàcia).

Els **valors** sobre els que es treballa són els següents: **sostenibilitat, identitat, qualitat, innovació, demanda, competitivitat, equilibri territorial, desestacionalització, cooperació i col·laboració**. I les tres idees clau són: **sensibilitzar i implicar la població i agents locals en la promoció i creació de nous productes, potenciar el teixit socioeconòmic de Rossell i promoure un turisme equilibrat amb el medi natural**.

Com fer-ho realitat?

A partir d'un Pla d'Acció dividit en tres eixos principals:
creació de nous productes turístics, accions formatives per a agents socioeconòmics i promoció i comercialització de les accions.

Què es pretén?

- Posar en valor el Patrimoni Natural, Cultural, Material i Immaterial de Rossell per a la promoció econòmica del territori a través de l'impuls de nous productes turístics i activitats dinamitzadores, sota el marc d'un desenvolupament sostenible.
- Potenciar el Patrimoni de manera que s'estableixin sinergies entre la població i empreses existents, es construeixi un teixit cultural fort i dinàmic amb el que sentir-se identificat i protagonista. Cal que els visitants també puguin trobar els seus espais per a participar d'aquest teixit.
- Explotar la marca "Rossell, porta d'entrada a la Tinença de Benifassà".
- Oferir un entorn natural emblemàtic i de lleure que millori la qualitat del servei turístic del destí i la qualitat de vida dels veïns del municipi i visitants.

Per tant, és necessari...

- Desenvolupar el teixit sociocultural, recuperant els trets d'identitat del passat que permeten interpretar l'entorn des d'una perspectiva nova, com un espai comú que cal conèixer i respectar.
- Determinar els aspectes culturals i naturals com a principal reclam turístic, utilitzant la memòria oral i els vestigis materials i estructurals que amenacen en desaparèixer, així com altres recursos documentals.
- Dotar al municipi d'una infraestructura de difusió cultural i promoció turística, aprofitant l'espai del Centre Cívic Molí Vell i l'ampliació i millora del medi urbà i natural.
- Fomentar un turisme de qualitat respectuós amb el medi ambient i accessible per a totes les persones.

METODOLOGIA DE TREBALL

El present Pla ha estat elaborat a partir d'una metodologia establerta prèviament. Primer de tot, s'ha determinat **descobrir la realitat a Rossell**, en quant a activitat econòmica, recursos, interessos de l'Ajuntament, estat del patrimoni, etc. També s'ha realitzat una enquesta escrita, amb el doble propòsit d'establir conversa amb els enquestats i conèixer quina és l'actitud dels rossellans i forasters respecte al municipi i el patrimoni d'aquest¹.

La segona fase de treball s'ha centrat en **conèixer la realitat cultural, turística i econòmica de les comarques que formen part de la Mancomunitat de la Taula del Sénia** (Baix Maestrat, Alt Maestrat, Montsià i Matarranya). Això ha comportat el contacte, primer, amb la mateixa Mancomunitat, i després, amb entitats, institucions, oficines de turisme, ajuntaments, etc.

El resultat d'aquests dos estudis ha permès l'elaboració d'un anàlisi DAFO, deixant entreveure quines són les millors opcions per plantejar la Fase I del Pla de Dinamització Sociocultural i Turístic. Un cop clar tot aquest recull d'idees i un esbós de com han de ser els eixos, s'han **consultat, analitzat i intentat conèixer**, en la mesura possible, **el resultat d'altres projectes d'estructura i característiques similars** al que es pretén per a Rossell. Contrastar projectes i percebre el fruit d'aquests, ha estat, la tercera de les eines bàsiques que han ajudat a donar una estructura i enfocament més apropiat i adaptat a les necessitats de Rossell.

¹ Vegeu Annex 1. Una manera de conèixer el que pensa la gent: l'enquesta-conversa.

1 SITUACIÓ I CONTEXT

1.1. LOCALITZACIÓ I COMUNICACIONS

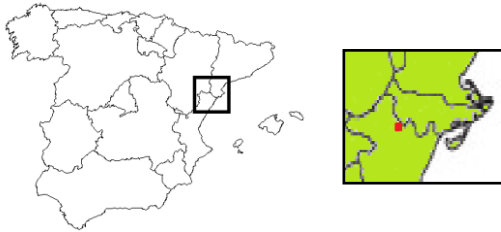


Fig. 1 i 2. Localització de Rossell. Font: Elaboració pròpia.

Rossell es troba en terra de cruïlla, el seu terme, situat a la comarca del Baix Maestrat, tot just es separa de la del Montsià per les aigües del riu Sénia. Té una extensió de 75'26 km². Al 1792 s'annexionava al terme el nucli de Bel, i uns anys després, Les Cases del Riu. El nucli de Rossell es situa a una altura de 504 metres, sent les coordenades: 40° 37' N 0° 13' E.

La carretera que uneix Rossell i Bel és la CV-104 i la que porta a Les Cases del Riu és la CV-100. Aquesta és la mateixa per arribar al municipi de La Sénia i a Sant Rafael del Riu. A prop trobem la CV-11 (Traiguera-Sant Rafael del Riu), l'autopista AP-7 amb la sortida 42 Vinaròs-Ulldecona i la N238 (Sant Rafael-Ulldecona).

Per arribar a Rossell amb transport públic hi ha tres autobusos. Provenen de Tortosa o Vinaròs, municipis als que s'hi pot arribar amb tren o amb més varietat d'autobusos depèn d'on es surti. El mateix passa a l'inversa, de Rossell sols surten tres autobusos. I en tots els casos, el servei sols es per a dies laborals. L'empresa que realitza aquests viatges és Hife, per a cada cas poden consultar-se els horaris al seu espai web. El servei de taxi més proper és el de Vinaròs.



Fig. 3. Mapa del terme de Rossell amb les principals carreteres. Font: Ajuntament de Rossell.

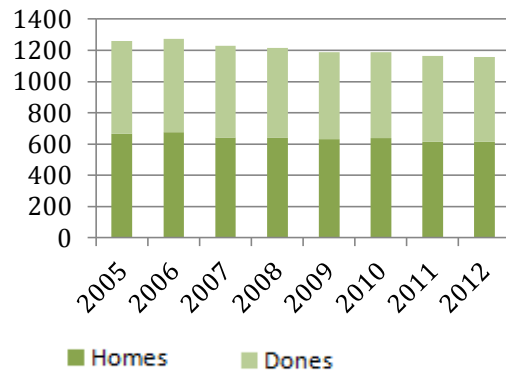


Fig. 4. Gràfic de població masculina i femenina. Font: Elaboració pròpia a partir de dades cedides per l'Ajuntament de Rossell.



Fig 5. Oliveres de Rossell. Foto: Mancomunitat Taula del Sénia.

1.2. POBLACIÓ

Les dades que es veuen representades al gràfic de l'esquerra han estat preses a dia 1 de gener. Des del 2005 la tendència ha estat la disminució de població, tant masculina com femenina. La mitja de naixements es situa entre els 6 o 7 infants a l'any. A mes de maig de 2012 hi ha 613 homes i 544 dones, si comparem la xifra amb el 2005, ara hi ha 53 homes i 50 dones menys. Els passats anys de bonança econòmica Rossell aplegà un grup força considerable de nouvinguts, sobretot de procedència romanesa. Molts d'ells han tornat a marxar, altres s'han establert i s'han integrat participant en la vida associativa, festiva, etc. Alguns d'ells, fins hi tot, han obert el seu propi negoci.

1.3. ACTIVITAT ECONÒMICA

Entre les principals activitats econòmiques que es desenvolupen al municipi, l'**agricultura** i la **ramaderia** juguen, encara avui, un paper important. Un 56% és dedicat al conreu, mentre que la resta és terra de bosc i pastura. Els conreus més comuns són les oliveres, els ametllers i els garrofers. Destacar, també, però en menor grau, tarongers i cirerers. Durant els últims anys s'han anat efectuant una sèrie de rebaixos de terres amb la finalitat d'adaptar-les a la mecanització moderna per incrementar el rendiment agrícola. La utilització de maquinària pesant ha fet que aquests treballs estiguin canviant la fesomia dels camps i en conseqüència el paisatge, d'una manera molt més radical del què històricament es feia treballant les antigues feixes amb marge de pedra.

L'activitat industrial la protagonitza la indústria del moble, havent-hi dos nuclis; un a les afores de Rossell, i l'altre a Les Cases del Riu. També cal destacar la indústria tèxtil i de l'escaiola. Pel que fa al **sector serveis** cal dir que recentment s'han inaugurat diversos establiments, tant de restauració com d'allotjament rural. Les estances a les cases rurals es concentren, sobretot, en temporada alta, és a dir en ponts, Nadal, Setmana Santa i els mesos d'estiu de juliol i agost. La resta de l'any no hi ha tanta afluència, tret del temps de caça (de Tots Sants a Carnestoltes), que al trobar-se al terme de Rossell tres cotos, esdevé l'activitat una altre reclam. Els restaurants i bars també tenen una major afluència en dates assenyalades que coincideixen amb alguna festivitat, sobretot els moments de més guany són la Fira de Sant Josep i les Festes Majors d'Agost.

<p>Bars-restaurants Grèvol Lo de Juanma Can Joan Les Sorts Mas de Macià Bar Fina (Les Cases del Riu) Mesó de l'os (Bel)</p>	<p>Tallers Blas Gavaldà Fonollosa Talleres Jorge Alberto Kloss Pedro Verdera Altemir Talleres Alfredo Serrano</p>	<p>Construcció i Pintura Construccions Àlex Gavaldà Construccions Messeguer Pintura Joan Gilabert Pintura Adrian Pardo Vilaró Excavacions</p>
<p>Allotjament rural Can Joan Casa rural Angelita Can Lluís 1 i 2 Mas del Coll-Mas de la Viuda Alberg Casa Begonya</p>	<p>Botigues de roba Espai Natura Novetats Maria Cinta</p>	<p>Indústria Arrel Mobles Cadires Gavaldà Fusteria Quique Prades Fusteria Valentí Mayo Desmiper Escaiols Niñerola Jaws Sports S.A. Solaia Sports S.A.</p>
<p>Alimentació Carnisseria Pepi Carnisseria Balbina Carnisseria La Tenalla S.L. Peixateria Albiol-Chaler El Cistell d'Ela Supermercat SUMA Panaderia Manolo Panaderia Desi Pla Forn i Panaderia Vives Vins Mas del Coll</p>	<p>Farmàcia Farmàcia Susana Provinciale</p>	<p>Perruqueries Ana Arnau Caballer Saló de Perruqueria Labila S.L. Ana Maria Puig Pagès</p>
	<p>Drogueria/Papereria/Estanc Drogueria Lola Vallés Vives El Cacau Estanc El Planet</p>	<p>Banca Ruralcaja Bankia</p>
	<p>Immobiliàries Fincas Oriste Inmobiliària Cervol</p>	<p>Educació Guarderia infantil Escola de Música</p>
	<p>Electrodomèstics i reparacions Electrodomèstics Chrisvima Electrodomèstics Arnau J. Messegué</p>	

Fig 4. Quadres amb les diferents empreses de Rossell, Bel i Les Cases del Riu. Font: Elaboració pròpia.



Fig. 6. Col·legi Públic Lope de Vega.
Foto: Alberto Rot.

1.4. EDUCACIÓ

Rossell disposa d'una escola bressol de caràcter privat, que pot acollir fins a 25 nens/es. També té una escola de titularitat pública (Aulari Públic Lope de Vega) que proporciona formació des de P3 a 6é de Primària. És el nucli del Centre d'Agrupació Rural La Bardissa. L'Institut més pròxim és l'I.E.S. La Sénia, a 6 km, en el que es pot cursar E.S.O., Batxillerat (excepte modalitat artística) i hi ha un ventall de cicles formatius de grau mitjà i superior. Hi ha un autobús gratuït per realitzar el recorregut Rossell-La Sénia i La Sénia-Rossell.

1.5. EIX ASSOCIATIU

Moltes de les activitats culturals o festives que es porten a terme a Rossell solen anar impulsades de mà d'alguna de les diverses associacions que té el municipi. La festa i l'acte popular sempre ha tingut molt de valor, ha unit veïns, ha dinamitzat el poble, l'ha donat a conèixer, i a la fi, li ha donat i li dona un caràcter.

Domingo Martí fundava la banda al 1917. Després de 7 anys el substituïa Vicent Ramon Sabater, qui també ensenyava solfeig. Al 1932, Vicent deixava la banda, i la situació política del moment provocava que la gent s'aglutinés en dos ideologies, comportant l'aparició d'una nova banda. Amb la guerra desapareixien totes dues i al 1945 Vicent la fundava de nou, aquest cop dirigida per Álvaro Gavaldá (fins el 1985). Al 1977, Álvaro, fundava l'Associació Musical Filharmònica Rossellense. Des d'aleshores, ha estat dirigida per tot un seguit de directors, fins arribar al moment actual, amb Josep Rangel. Avui, la banda compta amb 40 músics federats, però n'existeix una altra de juvenil, formada per 20 joves.

Associació Musical Filharmònica Rossellense

Grup d'Estudis Rossell 750 Aniversari

El Grup d'Estudis "Rossell 750 Aniversari" es va crear l'any 1987 amb motiu de la celebració del 750 aniversari de l'atorgament de la carta de població a la vila de Rossell. Com a resultat d'aquella efemèride, l'any 1990 es va publicar el llibre Rossell 750 anys. Després d'un període d'hivernació va reprendre la seva activitat l'any 2000. I en aquesta nova etapa s'ha centrat en dos objectius fonamentals: l'organització anual d'una setmana cultural, la setmana prèvia a les festes d'agost i la publicació de llibres relacionats amb la població (11 publicacions). També s'han elaborat opuscles sobre diverses temàtiques. I s'ha participat en l'organització de jornades i congressos celebrats en la població. Els tres pilars són: la promoció de la llengua, la cultura i el territori.

Club Esportiu Rossell

La seva fundació es donava l'any 1950, no obstant la competició es va donar durant més de dos dècades sense regulació federativa. L'any 1975 el CER començà una singladura de tres temporades en la categoria de tercera regional. Després d'un parèntesi allargat fins el 1990, el club tornava a l'activitat passant a segona regional. Des de la temporada 2001-2001 juga a la categoria de primera regional.

Societat de Caçadors Sant Marc

Aquesta societat, s'encarrega de gestionar tot allò relacionat amb el món de la caça, des de la tramitació dels permisos necessaris a la repoblació de les espècies. És l'entitat que promou al mes de juny la Festa de Sant Marc al molló que porta el mateix nom.

Associació Mestresses de Casa l'Espadella

El 1988 es fundava l'associació i des d'aleshores, any rere any, té una estreta programació d'actes per a tot l'any. Una de les activitats de més rellevància que organitzen és la Festa de Santa Àgueda. Actualment hi ha inscrites 251 dones.

Comissió de Festes

Després de diversos intents, l'any 1978 es fundava la Comissió de Festes, amb l'objectiu d'organitzar i promoure tot un seguit d'activitats festives al llarg de l'any (balls de Nadal i Reis, Cavalcada Reial, Sant Antoni, Carnestoltes, Sant Joan i Festes d'Agost). És de caràcter rotatori i cada any entren a formar part sis persones, que substitueixen a les sis que ja porten dos anys. Aquest grup, junt l'esforç dels quintos, les quintes (joves de 17 i 18 anys) i els membres de l'Ajuntament s'encarreguen de portar a bon resultat els actes.

Amics de la Mare de Déu de la Balma

L'any 1997, aquesta associació recuperava la festa que anys enrere havia estat dedicada a la Mare de Déu de la Balma. Una recuperació tradicional que ha estat feta amb molta cura i que es veu recolzada per la col·laboració d'unes 160 persones. És l'única festa de l'any en que es pot gaudir de la jota i dansa de Rossell.

Associació d'Armats de Rossell

Aquesta associació s'encarrega d'organitzar els diversos actes que tenen lloc durant la Setmana Santa, relacionats amb la vida de Crist. També assisteixen a actes d'altres municipis per donar a conèixer la tradició de les desfilades i la música que els acompanya. Les fotos més antigues recorden l'acte als anys seixanta, tot i que molt probablement els actes venen de més antic. L'associació en sí, no obstant, té pocs anys de vida.

Penya Valencianista i Penya Barcelonista

La primera va ser fundada el 1996 i compta amb uns 170 socis, la segona es fundava el 1998 i compta amb uns cinquanta socis. Al llarg de l'any promouen tot un seguit de reunions i dinars populars entre els socis.

Associació de jubilats i pensionistes Sant Marc

Es va fundar l'any 1987, i és en l'actualitat l'associació amb més socis, uns 340. Es reuneixen a la Llar del jubilat en la que hi tenen un bar i una pista de ball que s'obre cada diumenge a la tarda. Al llarg de l'any organitzen diverses activitats i dinars, a destacar el ball de Sant Valentí.

Amics de Bel

S'encarrega d'organitzar i coordinar el seguit d'activitats que tenen lloc durant l'any a Bel, centrant-se sobretot, en l'Ascensió al mes de juny i Sant Jaume al mes de juliol.

Associació Amics de Les Cases del Riu

L'associació es creava al 1993, amb l'objectiu de programar les activitats que es porten a terme al llarg de l'any a Les Cases del Riu. L'activitat més rellevant gira entorn de la festa de Sant Roc, al mes de juliol. Formen part del grup unes 150 persones.

Club Excursionista l'Esquetxe

Conta amb escassos dos anys de vida i des d'aleshores organitza excursions pel terme de Rossell utilitzant-se dels antics lligallos, com una manera més de posar-los en valor. En algunes ocasions les excursions es prolonguen als termes dels municipis veïns. Anys enrere hi havia hagut una altra associació excursionista anomenada "Lo Buscarró".

Fig. 7.10. Logos d'algunes de les associacions de Rossell.
Font: Diverses associacions.



1.6. EQUIPAMENTS

Si definim equipament patrimonial com aquell lloc on ens podem adreçar per a consultar o bé informar-nos sobre el patrimoni del municipi, hem de fer referència als arxius, museus i centres de divulgació. El **Punt d'Informació turística** i l'**Arxiu de l'Ajuntament de Rossell** o l'**Agència de Lectura del Centre Cívic Molí Vell** esdevenen avui, els tres punts que s'encarreguen d'aquesta difusió a Rossell. El Punt d'Informació Turística i l'Arxiu es troben al mateix Ajuntament. Al Punt s'hi pot adquirir la guia turística de Rossell, els plànols dels senders de Rossell, informació sobre restaurants i allotjament rural, i també informació turística d'altres municipis propers, com Morella, Vinaròs, Santa Bàrbara o La Sénia. L'Agència de Lectura conté tots els volums publicats que parlen de la història del municipi i del seu entorn, per la qual cosa és un bon punt per endinsar-se dins la història i tradició de Rossell.



Fig. 11. Entrada al Centre Cívic Molí Vell.

2 ELS RECURSOS DE ROSSELL I TERME ADSCRIT

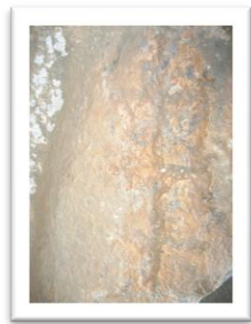


Fig. 13. Gravats esquemàtics situats a l'entrada de la Cova de les Bruixes. Foto: Montse Gisbert.



Fig.14. Denari ibèric de plata de la seca BOLSCAN com el que es trobà al Mas de Vito. Foto: www.tesorillo.com

2.1. HISTÒRIA

La Cova de les Bruixes constitueix un dels punts més antics habitats al terme, doncs així ho corroboren les restes neolítiques (+/- 8.000 – 3.000 BP) que s'hi han trobat, però també de l'Edat del Bronze i moments posteriors. Per aleshores es sap que no fou l'únic indret on els homes prehistòrics deixaren el seu testimoni. A prop del lloc ens trobem el focus Eneolític del Cementiri de Bel o del Mas de Mariné, que havien pogut estar el jaç de dos assentaments a l'aire lliure. Pel que fa a l'Edat del Bronze (+/- 2.000 – 1.000 BP), altres coves foren habitades, com la Cova de Blai o la Cova Barberana, esdevenint testimonis de la dita cultura del Bronze Valencià. Però també va aparèixer algun assentament a l'aire lliure com La Mola del Mas Nou de Bel. Avançant ja en el Bronze Final i Ferro I (+/- 1.000 – 600 BP), la vigència en la Cova de les Bruixes i en la de Blai persisteix, i apareixen els testimonis al Mas de Vito, El Coll del Moro, El Cementeri, El Polsigué, El Carrascalet, La Pena, La Mola tancada, Font de l'Argent i el Mas Nou.

En època ibèrica (+/- 600 fins el ben establiment dels romans) l'hàbitat del Mas de Vito, Coll del Moro, El Cementeri, Lo Polsigué i la Mola Tancada encara perdurava. Els romans s'assentaren al territori dins el context derivat de les guerres púniques (264-241/218-201/149-146 BP), els assentaments es desocupen i van degradant-se amb el pas del temps. Solament al Mas de Vito hi ha pervivència, com així va quedar testimoniats per la troballa de diversa ceràmica, un bust d'un Hermes juvenil (s. I a.C), diversos denaris de la seca BOLSCAN, entre altres elements.



Fig. 15. Fragment de la Carta Poble, signada el 17 de juny de 1237. Foto: Montse Gisbert.



Fig. 16. Encara avui algunes cases de "La Vila", tot i les reformes modernes, conserven les antigues portalades, com aquesta del 1733, situada a la Plaça de l'Església. Foto: Montse Gisbert.

ROSSELL

El 17 de juny de 1237, el mestre dels Hospitalers Hug de Follalquer atorgava al lloc de Rossell carta de poblament. No obstant, sembla ser que l'ocupació del poble ja s'havia efectuat l'any 1208. D'aquest moment transitiu ens han quedat els lligallos i els camins del terme, i també bona part de les tècniques, formes de subsistència, creences o costums culinaris com el pastisset.

El 1286, Rossell passava a mans de l'abadia de Cervera, restant a partir de 1317 sota l'ordre de Montesa. L'any 1587, l'Ordre de Montesa era incorporada a la Corona d'Aragó i els seus reis passaven a ser *Maestres Administradores Perpetuos* amb totes les facultats i drets que corresponen a la seva dignitat. La incorporació definitiva, però, es va produir el 1587, quan Felip II va fer el nomenament del primer *Lugarteniente General de la Orden*, i, en conseqüència, era el rei qui passava a governar tot el Maestrat. La Guerra dels Segadors (1640-1652) afectà de ple al municipi, doncs el mariscal francès Schombert, que controlava Tortosa, va realitzar una incursió a Rossell i l'incendià per complet sobre el 1648.

A partir de 1768, es començaren a establir tot el seguit d'Ordenances municipals essencials per redirigir la convivència entre els veïns. D'aquest moment també cal destacar el cens que va manar fer el Comte d'Aranda, analitzant-lo ens donem compte de la varietat d'oficis i de la continuïtat que aquests han tingut, així mateix els cognoms i noms més usuals i també la seva pervivència en l'actualitat. El cens indica 270 veïns, un per cada llar, si considerem quatre individus per cadascuna, la xifra resultat quasi arriba a les 1.100 persones. Les professions documentades són: llaurador, jornalер, pastor, espardenyer, sabater, fuster, mestre de cases, ferrer, albeiter, pellaire, tintorer, sastre, moliner, albarder, paperer, bataner, cirurgia i metge. També hi figura un grup de 9 pobres de solemnitat i 18 vídues.

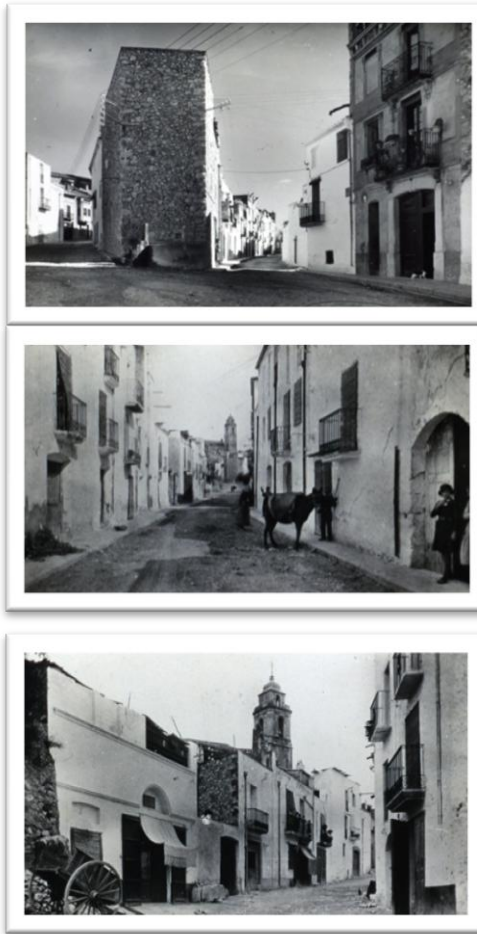


Fig. 17-19. Fotos de carrers de Rossell abans de la Guerra Civil. Carrer Mestra Saiz, Cavallers i La Placeta. Foto: Diversos propietaris.

Sobre la Guerra del Francès no hi ha massa dades, donat que la majoria de documentació es va perdre. Podem intuir, però, que Rossell queia a mans franceses l'estiu de 1810, doncs Sant Mateu era pres el 5 de juny, Morella també el mateix mes, i el 10 de juliol queia Vinaròs. Tres anys després d'aquestes ocupacions, els francesos començaren a retirar-se. Durant els mesos d'ocupació, els saqueigs, requises i robatoris van ser constants. Dins d'aquest context sorgia la guerrilla del pare Nebot, en la que es coneix algun implicat rossellà, com Miquel Querol Salvador. Després de la Guerra, el retorn de Ferran VII va suposar la tornada del sistema absolutista. El Trienni liberal, que vindria als anys vint, suposaria l'esbós del paper de Rossell en les futures guerres carlistes, doncs esdevindria una entrada natural a l'amagatall dels ports, ja fos pel barranc de Vallibona, pel riu Sénia o directament per la serra del terme. Així es com es fa evident la notòria incidència de les tres guerres en el municipi.

El període que emmarcà els anys 1909 a 1956 va ser força convuls, de patiment i de canvis. Sobretot s'ha de destacar la Guerra Civil i els seus efectes, també amb la posterior lluita antifranquista encapçalada pels maquis, els quals tingueren una forta incidència a la zona. Al 1956 Rossell patia una gelada que encara es recordada per molts. En aquesta època el poble va començar a agafar el seu perfil actual, doncs la Vila i el Palafont s'ajuntaven definitivament. A partir d'aleshores també es desenvoluparia un tercer sector, la Planeta. Cap als anys seixanta, quan molts dels veïns havien emigrat a ciutat, Rossell entrava de ple en la industrialització de la mà de petites indústries, sobretot, especialitzades en la fusta. A l'impuls s'hi va afegir també, la força industrial creixent de la localitat veïna de La Sénia. Des de la transició democràtica s'ha millorat sensiblement la qualitat de vida de la gent i el teixit associatiu ha passat a ser un dels motors que dinamitza l'activitat sociocultural.



Fig. 23. Escut de Rossell. Es desconeix quan va instaurar-se. Els elements que el formen són: creu de l'Ordre dels Hospitalers, les 4 barres i una corona.

El mot Rossell té un origen incert. D'aquí la proliferació de diverses interpretacions populars sense massa fonamentació lingüística. Un cas, les etimologies populars que remetent el seu origen a rosa, roser o rosella. Una altra interpretació esmenta que el nom pot explicar-se pel contrast amb el poble veí de Canet lo Roig, doncs les terres de Rossell són d'un color més pàl·lid que les de Canet. I aquesta interpretació basada en el cromatisme topogràfic torna a adquirir protagonisme amb Bel. Com Rossell, Joan Coromines (*Onomasticon Cataloniae*), considera que es tracta d'un mot preromà de la família iberobasca. En les restes ibèriques i aquitàniques es troben mots com –belex, -bels i –beles, formant un grup de variants que tenen el significat de “negre”. A més, bel és una variant del basc comú –beltz, que també vol dir “negre”. Aquesta coloració de les terres amera la nominació d'altres topònims pròxims com el Morral Negre o la Coma Negra.

Sobre els diferents topònims del terme, Joan Antoni Verge Caballer (1997), va elaborar un estudi per recopilar-los. És el següent:

Activitats econòmiques i habitatges: Barrancs dels Boverals, los Boverals, los Boverals de Bel, Mas del Camp, los Camps-rojos, Plana dels Carros, Planes de la Casa dels Carros, Cases Velles, les Casetes de Polita, lo Corral del Nano, Barranc de la Corralissa, los Cultivassos, la Devesa, los Hortals, les Malladetes, lo Martinet, Mola del Mas del Coll, Camí del Mas de l'Ullastre, lo Mas de Mariner, Pou del Mas de Roc, Mola del Mas de la Rabosa, Barranc del Mas de Sabatero, Mola del Mas de la Viuda, Lo Maset, Barranc dels Masets, Camí dels Molins, Plana del Molí de l'Hospital, Camí del Ròssec, les Sorts, les Torretes, los Vilars.

Oronímia: Les Canals, Bassa del Clot de l'Arbre, Mas del Coll, Les Collades, Mas del Collet, Los Collets, Barranc de la Coma Negra, Mas de les Comes, les Cometes, Barranc de la Covassa, Camí de l'Espona, l'Espona, Barranc de l'Esquetxe, Mas de l'Esquetxe, la Foia, Mas de la Foia, les Fossetes, les Llomes, los Montolius, lo Pla, la Planeta, los Plans, les Rambletes, les Riba-rojes, lo Serrall, les Serres, Collet de la Serreta, Barranc de la Sotarraina, Pontet de la Sotarraina, lo Tormassal, la Tormera, la Tossa, lo Tossal, Mas del Tossalet, los Tossals, les Tosses.

Creences i religió: Cova de les Bruixes, Mas de les Campanes, Mas del Capellà, Mas dels Capellans, lo Frare, Collet del Molló, mas de la Mora, Coll del Moro, Collet de Sant Marc, Capella de Sant Marc.

Fauna: Penya de l'àliga, Ombria del Corb, Roca del Corb, Font de la Gralla, Mas de la Rabosa, Toll de les Vaques.

Flora i vegetació: Los Bargallons, Mola del Buscarró, Barranc de les Canyes, Los Carrascalets, Les Cogulles, Coll de les Cogulles, Bassa de la Figuera Verdà, Font de la Figuera, Mola del Grèvol, Barranc de la Junquera, l'Olivera, los Parats, Barranc dels Parats, Barranc del Romiguer, Barranc del Teix, Mola dels Teixets, Barranc de l'Ullastre, Mas de l'Ullastre, Planes de l'Ullastre.

Forma i metafòrics: lo Castell, Moleta del Paller, Mola Tancada.

Hidronímia: Dipòsits de l'aigua, Font de l'Almenara, les Almenares, Bassa Jota, Les Bassetes, Barranc del Bufador, lo Bufador, Abeurador de la Font de'n Ros, La Mola de la Font Morta, Costes de la Font de la Figuera, Barranc de la Font de l'Argent, Barranc de les Olles, Estret de les Olles, Camí de les Riberes, les Riberes.

Institucions: Plana del Comú, Pla dels Domenges, Barranc dels Domenges, Molí de l'Hospital, Lligallo Reial.

Situació i orientació: Font de Baix, Dellà de la Font, Roca de Migdia, Roques Migdieres, Moles de la Roca de Migdia, Ombria de les Roques Migdieres, la Tanca.

Límits administratius i xarxa de comunicacions: Moleta del terme, lo Pont.

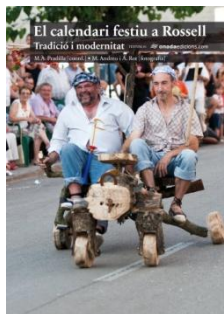
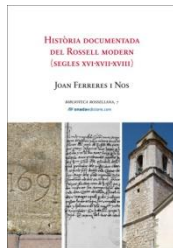
Antropònims (noms, llinatge, malnoms, oficis, parentiu): Mas d'Arnau, Barranc de n'Arques, Cova de n'Arques, Camí dels Bandejats, Planes de Barró, Maset de Benitillo, Cova d'en Birbals, Cova de Blai, Plana de Orraina, Mallada del Cabrer, Mas de Cardó, Mas de les Cardones, Maset de Carrasco, Mas de Caseret, Era del Coix, Collet de la Dolça, Sènia de Florián, Mas de Fontan, Mas del Furo, Mas de Gascó, Barranc de'n Gras, Corral de la Gregòria, Molí d'en Guiot, Sènia dels Hortolans, Barranc de n'Inça, Mas de n'Inça, Solana de n'Inça, Barranquet de Jota, Mas de Macià, Mas de Marco, Pla de Martí, Mas de Menaca, Rajoleria del Meto, Corral de Naciet, Mas de Palau, Pou de'n Parats, Mas del Pardo, Corral de Parrac, Lloma del Pastor, lo Paulino, los Peraires, Sènia de Plaga, Pla de'n Platera, Mas de Querol, Pla de'n Riera, Mas de Roc, Font de'n Ros, Mas del Sabatero, los Saloms, Mas del Sargantano, Mas del Surdo, Mas del Torto, Mas de Vito, Mas de la Viuda, Rajoleria de Xalamera, Sènia de Xorrit.

Poblacions: Camí de Bel, Penya de Bel, Camí de Canet a la Sènia, Camí de Canet, Camí de la Pobla, carretera de Sant Rafael, Carretera de La Sènia, Riu de la Sènia, Camí de Traiguera, Carretera de Vallibona, Carretera de Vinaròs.

Qualitat, color i material: Font de l'Argent, Roca Corba, Cova Fumada, Coller Llarg, font Morta, Coma Negra, Morral Negre, Mas Nou, Coll Ras, Collet Roig.

Diversos: la Mola de la Ballestera, les Ballesteres, les Bonesnines, los Bordans, Morral Ceguer, Riu Cervol, lo Gravis, les Forneres, roca Lampiqueé, Mola Llampera, Malany, lo Polsiguer, Font del Preguntó, Barranc de Requena, les Sinuesses, Barranc del Trompollòs, lo Trompollòs, Barranc de les Tones, Corral de les Tones, Mas del Trinxant, Barranc del Trinxant.

2.3. MONOGRÀFICS I ARTICLES SOBRE ROSSELL



BORRAS I QUEROL, C. *El Hermes dionysíaco de Rossell*. Castelló, Quaderns de Prehistòria i Arqueologia de Castelló, núm. 9, 1983

BORRAS I QUEROL, C. *Un denario de plata de la ceca Bolscan, encontrado en Rossell*. Castelló, Quaderns de Prehistòria i Arqueologia de Castelló, núm. 7, 1983

DDAA. *Rossell 750 anys*. Grup d'Estudis Rossell 750 Aniversari. 1990

DDAA. *Els masos de Rossell*. Edita Grup d'Estudis Rossell 750 Aniversari, Onada Edicions, 2001

DOMÉNECH GAVALDÀ, M. *Un temps, un poble, un país*. Edita Grup d'Estudis Rossell 750 Aniversari, 2002

FERRERES NOS, J. "La fi de l'Ordre de Montesa al Baix Maestrat". A *Actes del II Congrés d'Història del Maestrat*, 1987, pàgs. 157-159

FERRERES NOS, J. *Els bandolers de Rossell Jaume Llinyerola i Jaume Çalom en el context del bandolerisme del Maestrat al segle XVII*. Benicarló, Centre d'Estudis del Maestrat, 2007

FERRERES NOS, J. *Territori, població i economia de la batllia de Cervera a l'Edat Mitjana*. Benicarló, Centre d'Estudis del Maestrat. Història del Maestrat núm. 11

FERRERES NOS, J. *Història documentada del Rossell modern*. Onada edicions, Col·lecció Biblioteca Rossellana, 2011

GARCIA EDO, V. *Catálogo de documentos de la Orden de Montesa del Archivo del Reino de Valencia*. Benicarló, Ed. Centre d'Estudis del Maestrat, 1987

Fig 24-26. Portades de llibres sobre Rossell. Fotos: Onada Edicions.

GRAU, F. “Alguns aspectos sobre la III guerra carlista a Ulldecona i les terres a banda i banda del riu Sénia”. A *Rails*, núm. 20, Ulldecona, Centre d’Estudis d’Ulldecona, 2004

GRAU, F. *La Fira de Sant Josep. Rossell 1879-2004*. Rossell, Ajuntament de Rossell i Grup d’Estudis Rossell 750 Aniversari, 2004

GRAU, F; PRADILLA, M.A. *Rossell*. Onada Edicions. Col·lecció Cruïlla I, 2007

GRAU F. *Rossell (1833-1923). La implantació del liberalisme*. Onada Edicions, Col·lecció Biblioteca Rossellana 6, 2008

HERNÁNDEZ RUANO, J. “Defensa y logística. El norte valenciano en la guerra de los treinta años”. *Boletín del Centro de Estudios del Maestrazgo*, núm. 68. Benicarló, Ed Centre d’Estudis del Maestrà, 2002

MAYO, M.C; CABALLER, V.R. *La cuina de Rossell*. Onada edicions, Col·lecció La Teca, 2009

MICHAVILA BUSTOS, L. *Ahir i avui, historia de la nostra banda*. Edita Grup d’Estudis Rossell 750 Aniversari, 2004

OLÀRIA, C. “Estat de la investigació del Neolític a les comarques septentrionals del País Valencià i les relacions amb Catalunya”. A *Actes del Col·loqui Internacional d’Arqueologia de Puigcerdà*, 1992

PLA PRADES, M. *Una manera de viure*. Edició pròpia amb la col·laboració del Grup d’Estudis Rossell 750 Anys, 2005

PRADILLA, M.A. (Coord.) *Paraules de Festa Major*. Edita Grup d’Estudis 750 Aniversari, 2000

PRADILLA, M.A. (Coord.) *El calendari festiu a Rossell. Tradició i modernitat*. Onada edicions, Col·lecció Festum I, 2010

ROSAS ARTOLA, M. “Un nou jaciment amb materials del Ferro I: el Mas de Vito (Rossell)”. A *Quaderns de Prehistòria i Arqueologia de Castelló*, núm. 7, 1983

ROSAS ARTOLA, M. “Notícia dels forns de càneters i teules del Maestrat. Segles XIV-XIX”. A *Boletín del Centro de Estudios del Maestrazgo*, núm. 36, Benicarló, 1991, pàgs. 55-59

SANMARTIN BESALDUCH, A. “La renta feudal en el “Maestrat Vell de Montesa” durante el tránsito entre la Edad Moderna y la Edad Contemporánea”. A *Boletín del Centro de Estudios del Maestrazgo*, núm. 30 i 31.

VERGE CABALLER, J.A. “Significació dels topònims rurals del terme de Rossell”. A *Actes de la Primera Jornada d’Onomàstica a Sant Mateu*, 2006

VIDAL QUEROL, R; BUSTOS, S. *Molinos harineros y papereros en el río Sénia y sus personajes*. La Sénia, Ed. Gráficas Víctor, 1997

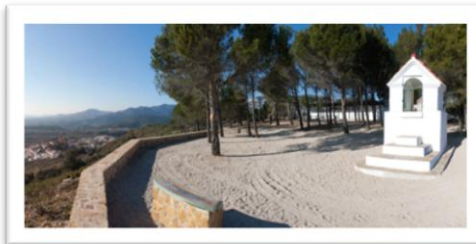
2.4. ANÀLISI GLOBAL. VALORACIÓ DEL PATRIMONI NATURAL, CULTURAL, MATERIAL I IMMATERIAL DE ROSSELL

La protecció i conservació del patrimoni és avui un deure, en el que entitats públiques i privades han de treballar de forma conjunta per una millor gestió. El turisme ajuda a que les entitats involucrades s'interessin en la promoció de projectes que ajudin a realçar els elements que caracteritzen un lloc, que en són identitaris, siguin materials o immaterials. La vinculació turisme-patrimoni, entesa com quelcom positiu és cada vegada més estesa. Per això mateix, cal destinar esforços a millorar la imatge de marca, i això pot fer-se, en una part important, a través del patrimoni. En tot cas, no s'ha d'oblidar que el patrimoni és la identitat d'una comunitat, i que si el recurs es redreça en excés de cara al turisme pot generar rebuig entre la població local. Per la qual cosa cal actuar amb prudència i conscienciar a la població. És estrictament necessari treballar per aconseguir optimitzar la correcta interpretació del patrimoni, i al mateix temps, desenvolupar estratègies que garanteixin l'especialització i diferenciació dels espais. Un patrimoni ben gestionat ha de ser capaç de dinamitzar la comunitat i de convertir-se en espai de trobades i de generació d'intercanvi. Cal veure el patrimoni com a vehicle d'experiències personals, com una excusa perquè la gent es trobi.

EDIFICIS

Relacionat amb l'**HORITZÓ RELIGIÓS I DE CREENCES** destaquem: l'Església dels Sants Joans de Rossell, l'ermita de Sant Marc, el cementiri de Rossell, l'església de Sant Jaume i cementiri de Bel, el cementiri de Bel, l'ermita del molló de Bel.

Patrimoni Immoble



Ermita de Sant Marc (Fig. 27 – Foto: Alberto Rot). Situada sobre un molló a 565m, al NE del municipi. Es tracta d'una petita capella pintada de blanc i encarada al terme. La imatge del sant és plasmada en un retaule de rajoles. Normalment és acompanyat de ciris, flors i penjolls de faves, davant la dita de “San Marcos favero que amagues les faves baix del sombrero”.



Església dels Sants Joans (Fig. 28 – Foto: Alberto Rot). L'actual façana té característiques barroques amb influència classicista, per la qual cosa s'ha determinat que podria datar del s. XVII, coincidint en un moment de creixement poblacional. El campanar és una torre de planta quadrada de tres cossos, sala de campanes amb quatre finestres i un remat senzill.



Església de Sant Jaume de Bel (Fig. 29 i 30 – Fotos: Alberto Rot). Temple característic del segle XIII, amb nau de cinc trams i sustentada per coberta de fusta a dos aigües i per arcs de mig punt que són suportats per pilastres amb impostes llises i sense contraforts. Actualment no té absis a causa d'una remodelació. El sostre va revestir-se al segle XVIII amb una falsa volta barroca. La porta és un arc de mig punt decorat amb trèvol de quatre fulles. El campanar és una torre quadrada de quatre cossos. Té coberta piramidal amb lloses.

Un altre grup que cal destacar són els **MASOS** que es troben distribuïts pel terme: Mas de n'Insa, Mas de l'Esquetxe, Mas de les Cardones/Mas del Calderer, Mas Nou (de Bel), Mas de Marco, Mas del Capellà, Mas de Macià, Mas del Coll, Mas de Roc, Mas de Trinxant, Mas de l'Ullastre, Mas de la Mora, Mas Nou (de Rossell), Mas de la Rabosa, Mas de Carrasco, Mas de Quixalo, Mas de Vito, Lo Maset, Mas de l'Argent, Mas de la Viuda, Mas de Cardó, Mas de les Campanes Mas de Benitillo, Mas d'Arnau, Mas de Tossalet, Mas de les



Comes, Mas de Gascó, Mas del Camp, Mas de Querol, Mas del Sargantano, Mas del Pardo, Mas de Palau, Mas de la Foia, Mas del Furo, Mas del Collet, Mas del Juliato/Mas del Torto, Mas de Caseret, Mas de Fontan, Mas del Surdo, Mas de Menaca, Molí d'en Guiot, La Tanca, Mas dels Capellans, Molí de l'Hospital.

Mas del Coll (Fig. 31 – Foto: Alberto Rot). Situat a 4 km de Rossell. Habilitat com allotjament rural, respectant la fisonomia antiga. Consta d'un edifici principal i tres de secundaris. Un d'aquests era utilitzat en temps de sega. Adossats al principal hi ha dos perxes que s'empraven per assecar figues i dos corrals; i separat trobem dos pallisses. Cal destacar l'era, un pou, dues basses, dos forns de calç i diverses carboneres.

Mas de Vito (Fig. 32 – Foto: Alberto Rot). Situat a 1 km de Rossell. Consta d'un habitatge, diversos corrals i una era. Cal destacar la presència d'un assentament ibèric amb posteriors traces d'època romana.

Mas del Capellà (Fig. 33 – Foto: Alberto Rot). Situat a 3 km de Rossell. Consta d'un habitatge, una era i una cisterna. La rehabilitació moderna ha respectat l'antic edifici.

Pel que fa als **EDIFICIS CONSTRUÏTS PER A ÚS INDUSTRIAL**, cal esmentar la **Cooperativa Olivarera "El Progreso"**, en desús des de fa escassos quatre anys, i la **rajoleria de Xalamera** en estat ruïnós. Altres edificis que cal esmentar són l'**Ajuntament**, el **Mercat Municipal**, els safareigs de la Font de Baix, els **safareigs del carrer Dr. Juan Saiz**, els **safareigs de Bel**, la **Casa de Cultura** i el **Centre Cívic Molí Vell**.

Fig. 34-38. Safareigs de Bel, safareigs de la Font de Baix, safareigs del carrer Dr. Juan Saiz i Cooperativa Olivarera "El Progreso".
Fotos: Montse Gisbert i Alberto Rot.



Fig. 39-42. Mercat, Casa de Cultura i parc, Ajuntament i Rajoleria de Xalamera. Fotos: Montse Gisbert



Els diferents **JACIMENTS ARQUEOLÒGICS** distribuïts arreu del terme ens donen una informació molt pobra del més antic inici. No obstant podem atrevir-nos a afirmar que La **Cova de les Bruixes** ha estat un dels primers llocs d'ocupació humana. De fet, fins el moment ha estat l'únic lloc estudiat a consciència pel grup del Museu de Burriana que va dirigir Norberto Mesado l'any 1987. Es situa a uns 3 km de Rossell, dins el Barranc de la Coma Negra, en un escarpat calcari de difícil accés. La seva boca és orientada al SO i te una mesura de quatre metres d'amplada per cinc d'altura, la qual es tapada per una carrasca (*Prunus espinosa*).



Fig. 44. Entrada a la Cova de les Bruixes.
Foto: Montse Gisbert.

Durant els treballs d'excavació es recolliren materials que van permetre realitzar estudis de clima, fauna o flora, etc. Els diversos fragments ceràmics han ajudat a detectar quines cultures van ocupar o estar de pas per la cova. Del Neolític es trobaren 226 fragments, alguns d'ells amb decoració cardial, incisa, impresa o esgrafiada. De l'Edat del Bronze s'han trobat exemples que tenen l'interior negre i l'exterior gris; la decoració en aquest cas és impresa a base de punts o incisa amb línies ziga-zaga o rectes. També es va descobrir ceràmica fenícia i ibèrica. De material lític es trobaren diversos sílex retocats i un fragment de destrat feta de basalt. També es va trobar un fragment de polsera feta de pecten i un altre de calcària. També es

localitzaren alguns estris fets amb os, com punxons, agulles i espàtules. Els materials es conserven al Museu de Burriana i al Museu de la Valltorta.

Al **Mas de Vito** trobem un altre jaciment arqueològic. El material descobert i les traces sobre el terreny semblen indicar la presència d'un poblat ibèric, amb permanència durant la dominació romana. Les característiques de l'assentament fan pensar que el van aixecar en temps de pau. S'hi ha descobert ceràmica vasta de l'Edat del Ferro, ceràmica feta a torn, ceràmica fenícia, ceràmica ibèrica, set denaris de plata de la seca Bolscan, un bust d'Hermes jove, un fust de columna romana de marbre i un molí amb la seva moleta.

El **Coll del Moro**, al sud-est del nucli de Rossell i a uns 200 metres del riu Requena, ha proporcionat materials del Bronze Final i Ferro I. Una de les troballes més interessants ha estat una punta de llança de ferro, però també tot un seguit de fragments ceràmics destacant la ceràmica feta a mà amb cordons digitalitzats. S'han trobat fragments d'època ibèrica i també d'àmfores fenícies. Altres troballes han estat un seguit de molins barquiformes. Les peces trobades es conserven al Museu de la Valltorta.

El **Carrascalet** és un turó situat al nord-est del nucli urbà de Rossell, justament al costat de l'abocador i de les mines de ferro. Des d'ell es divisa tota la plana i altres jaciments arqueològics. Encara avui, poden observar – se unes estructures de pedra. La cronologia (Bronze Final i Ferro I) ha vingut determinada pel tipus de ceràmica que s'hi va trobar, segons Arturo Oliver, de caire indígena i feta a mà, amb cordons digitats i amb acanaladures. També es trobà ceràmica a torn de procedència fenícia.

La **Moleta del Mas Nou de Bel** va ser un altre punt ocupat en l'època del Bronze. Es troba a la partida del Pla dels Diumenges, just a 1 km de Bel. Les vistes des del punt són molt bones per al control territorial, no obstant, segurament va ser un poblat força aïllat, tot i que la ceràmica trobada manté paral·lelismes amb la

d'un assentament proper, al Cementiri de Bel. Es conserven diverses estructures de pedra amb sec, però es fusionen amb construccions més modernes, fent impossible, sense excavar, fer determinacions concretes. Cal destacar la troballa d'un molí barquiforme d'uns 45 cm de llarg x 20 cm d'ample i diversos fragments de ceràmica feta a mà, amb gran quantitat d'aglutinant.

La **Cova de Blai** es situa al nord-est de Rossell, immersa en una de les parets que componen el Barranc del Riu Requena. Va estar ocupada per la cultura del Bronze valencià, i freqüentada, fins fa ben poc, pels pastors del terme. Té una boca d'uns 3 metres d'alçada i d'amplada, amb 13 metres de fondària, tot i que hi ha altres galeries de petites dimensions que es desconeix on condueixen. Vicent Messeguer i Folch va trobar a la caverna entre fem de cabra i terra, tres fragments de ceràmica basta amb abundant aglutinant, un d'ells amb decoració d'acanaladures. Altres troballes ceràmiques mostren decoració a base de digitats.

"**Lo Polsigué**" esdevé un tossal cònic a l'oest de Rossell. Va ser ocupat a l'època del Ferro I i ibèrica. La situació i les vistes són privilegiades, des d'allí es controla tota la plana, a més que ben a prop hi passa el riu Requena, i per tant, s'hi troba una bona zona de conreus. De totes maneres les estructures que avui es conserven semblen indicar que el lloc estava fortificat, doncs es conserva part d'una torre i muralla. Arturo Oliver Foix li atribueix totalment aquesta funció, i el relaciona amb l'assentament del Coll del Moro, al trobar-se aquest en perfecta perspectiva. Els materials trobats es troben al dipòsit del Museu de la Valltorta. Al **Mas Nou** de Rossell hi havia un altre petit assentament del Bronze Final i Ferro I, però fa quatre anys va estar arrasat pels propietaris de la finca. S'havia trobat ceràmica indígena feta a mà i també es topà amb fragments d'àmfora fenícia.

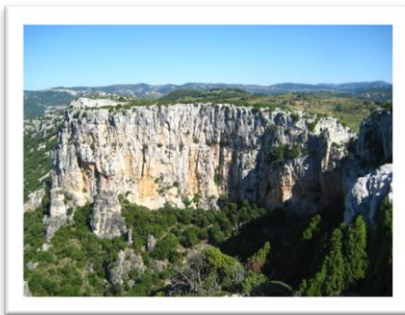


Fig. 45 i 46. Pena de Bel i entorn del Mas de Mariné.
Fotos: Alberto Rot.

El Cementiri es troba molt a prop del Carrascalet. S'hi accedeix per la "costa de les Cogulles". Encara avui es poden observar algunes de les seves estructures, sobretot de muralla. Fins el moment, sols s'ha pogut documentar material ceràmic de superfície, determinant la cronologia del Ferro I; és de pasta vasta i fet a mà, amb gran quantitat d'aglutinant. També s'ha recollit fragments de ceràmica fenícia.

Al **Cementiri de Bel**, hi va haver un altre petit poblat Eneolític. Curiosament va ser descobert al 1956, quan es va pretendre fer un trasllat dels cossos al nou cementiri que s'havia construït a 400 metres. El material recollit, fragments de ceràmica vasta feta a mà amb abundós aglutinant i una pedra polida, van ser traslladats de immediat al Museu de la Valltorta. Poc més es coneix al respecte d'aquest assentament.

Dins la Partida de les Olles i ben a prop de la **Font de l'Argent** i masia amb el mateix nom, trobem un altre jaciment arqueològic. Les úniques referències que tenim les detalla Arturo Oliver Foix en una publicació que treia el 1996. La ceràmica trobada és feta a mà, de formes ovoides i decoració plàstica, amb una cronologia del Bronze Final i Ferro I. Es troba conservada al Museu de la Valltorta.

La **Pena de Bel i la Mola Tancada** són dos pics, un al costat de l'altre, amb restes d'ocupació humana del Bronze Final i Ferro I. La funció que van tenir aquests dos assentaments podria oscil·lar entre l'exercici de la ramaderia i el de la vigilància, al situar-se en un punt òptim de control. Es conserven unes construccions de pedra en sec relacionades amb l'activitat ramadera, però probablement d'èpoques més contemporànies. La ceràmica que s'ha trobat és indígena feta a mà i amb abundant aglutinant.

També dins l'antic terme de Bel, es troba el **Mas de Mariné**, un indret en el que es van trobar restes de l'Eneolític. Aquestes són tot un seguit de resquills de sílex retocats, que es reserven des de la seva descoberta al Museu de la Valltorta. Com molts altres materials de Rossell no estan exposats.

La **Cova Barberana** va ser ocupada en l'Època del Bronze. Vicent Messeguer Folch esmenta en una de les seves publicacions que Manuel Pla, veí de Rossell, li havia mostrat, procedent de la cova *“un lot de fragments ceràmics de pasta fosca i textura basta amb abundant desgrassant de quars de gra mitjà, tots ells fets a mà. Hi ha dues formes de bol de perfil globular amb el coll exvassat, superfícies externes allisades amb espàtula i mancats de qualsevol tipus de decoració. Entre els trossos hi trobem també un “mamelón” de tamany mitjà i pasta de les mateixes característiques que la suara descrita”*. Malauradament aquesta cova va estar totalment saquejada. Pel que fa a característiques físiques s'ha de dir que la seva boca fa 13 metres d'ample per 1'5 metres d'alt. Enfront de la cova hi ha un mur que probablement va ser construït per pastors i el lloc hagi servit com a refugi de ramat.

Un últim assentament a esmentar és la **necròpolis andalusí de Malany**. És l'últim enclavament arqueològic que s'ha descobert al realitzar-se unes obres a la zona de Malany, al costat de Les Cases del Riu. Per la qual cosa, tot i una destrucció considerable de les restes, es va procedir a realitzar-hi una excavació d'urgència per poder documentar el material sortint.

Per últim esmentar les **CARRERADES** (camins ramaders centenaris per on els ramats feien la transhumància des dels Pirineus i altres muntanyes fins a la terra baixa o la marina i on els ramats tenien el dret de pas): Cañada Real del Azagador, Vereda de Canet a Cenia, Vereda de les Moletes, Cordel del Esqueche, Colada del Mas Nou, Colada del Coll Ras i Colada de Vidal. I citar també les **BARRAQUES DE PEDRA EN SEC, LES SÉNIES I ELS ALJUBS** que té el terme de Rossell. Fins avui, s'han documentat 200 exemples, dels que tot i no conèixer la seva cronologia, és inevitable admetre que aquestes construccions utilitzen una tècnica antiga, que utilitza els materials del territori per resoldre les seves necessitats.



Fig. 47 i 48. Sénia de Xalamera i barraca de cuolla.
Fotos: Montse Gisbert.

Patrimoni Documental

El principal arxiu que alberga la documentació referent al poble de Rossell és l'Arxiu de l'Ajuntament de Rossell, situat al mateix Ajuntament. Fins avui no existeix cap quadre de classificació ni inventari que permeti fer una recerca exhaustiva, o que almenys hi ajudi. És avui un projecte pendent. De totes maneres cal esmentar que no sols trobem informació sobre el municipi en aquest fons documental, sinó que hi ha molts altres arxius amb documentació destacable, són: Arxiu Històric de Tarragona, Arxiu Històric Municipal de Castelló, Arxiu de la Diputació de Castelló, Arxiu de la Diòcesi de Tortosa, Arxiu Municipal de Vinaròs, Arxiu Històric de les Terres de l'Ebre, Arxiu del Regne de València, Arxiu Històric de Tarragona i Arxiu Municipal de Sant Mateu.

Pel que fa a imatge, no hi ha, en l'actualitat, cap fons destinat, de forma exclusiva a aquesta organització. Les fotografies antigues que han estat publicades en els llibres del Grup d'Estudis Rossell 750 Anys han estat escanejades pels propietaris i cedides amb tal fi. Però no s'ha elaborat cap registre o fons al respecte. De imatges més pròximes a l'actualitat cal destacar l'increïble fons que tenen Alberto Rot i Manolo Andreu.

MANIFESTACIONS FESTIVES

Patrimoni Immaterial

Fa escassos dos anys, des del Grup d'Estudis Rossell 750 Anys es publicava un llibre sobre el calendari festiu a Rossell, com aquest es desenvolupava tradicionalment i com poc a poc ha anat canviant fins arribar al com avui es presenta. Si fem una ràpida ullada a tot el seguit de commemoracions del calendari rossellà se'ns remet directament al calendari litúrgic cristià, que al seu torn, pren suport dels calendaris romà i jueu. L'any

litúrgic es centra en la remembrança estricta del misteri cristià per part de la institució eclesiàstica. Tot seguit un resum de les festes més ressenyables a Rossell:

De Nadal a Reis: Durant aquest cicle de dies que va des del 24 de desembre al 5 de gener es donen tot un seguit de misses que segueixen respectant les més antigues tradicions, començant amb la missa del gall a toc d'onze de la nit el dia 24, després del sopar familiar. La caracterització d'aquest seguit de celebracions és ben diferent segons qui l'explica, a cada casa, una tradició. Si més no, pel mig ens trobem amb el dia dels Sants Innocents i el de Cap d'Any. A Cap d'Any sempre hi ha Ball a la Casa de Cultura. El conjunt de dies festius acaba amb la cavalcada dels Reis Mags per tot el poble, qui pujats en carrossa i acompanyats amb remolcs, primer s'atansen a l'església i després reparteixen regals per tot el municipi. Abans d'arribar a Rossell, primer passen per Les Cases del Riu.

Sant Antoni: Durant la setmana prèvia, la Comissió de Festes de Rossell s'encarrega de recollir tot el seguit de ingredients que de forma voluntària donen els veïns per a fer en dissabte els típics pastissets. Els tres forns del poble i els garatges de les cases veïnes s'omplin de gent disposta a preparar-los, es couran, s'ensucaran i després mitja dotzena i uns numerets per al sorteig de l'endemà, es repartiran entre els col·laboradors. A la nit tot el poble s'uneix en sopar de germanor a la casa de cultura i la vetllada s'acompanya d'una orquestra que toca fins la matinada. El diumenge del matí es porten els animalets a beneir a missa i després es reparteixen els pastissets que s'havien fet el dia abans. Tot seguit es fa la rifa, normalment d'animals.

Carnestoltes: El costum culinari no s'oblida per aquestes dates, és temps de fer la "pilota de carnaval". La festa també s'ha traspassat a l'escola i en divendres la celebren tots els infants amb una cercavila pel poble,

un berenar de prima i xocolata i la cremada del rei Carnestoltes. A l'endemà, en dissabte a la nit, toca l'orquestra a la Casa de Cultura, i entremig d'aquest es fa bingo, concurs de disfresses i s'elegeixen les reines per a les Festes d'agost.

Fira de Sant Josep: Aquest 2012 s'ha celebrat la XXII edició, però cal esmentar que l'origen contemporani d'aquesta es troba a l'any 1856. Un segle després, amb les gelades, l'acte, que té lloc l'última setmana de març va deixar de celebrar-se. Tradicionalment i encara avui es venen productes d'elaboració més bé artesanal, tals com pastes i pastissos, mel, embotits, oli, torrons, joieria, estris de fusta i de vidre, etc. Però avui també venen atraccions de fira i hi ha exposició i venda d'automòbils, entre d'altres coses. La nit del divendres hi ha festa amb discoteca mòbil i la del dissabte sopar popular amb tast de carn d'olla i orquestra. No fa gaire anys també es feia correguda de bous, les dos nits.



Fig. 49-50. Festa de Sant Marc i Fira de Sant Josep.
Fotos: Alberto Rot.

Setmana Santa: La Setmana Santa rossellana es caracteritza pel seguit de processons que van presidides pel grup d'armats. Dijous a la nit, divendres a la tarda i divendres a la nit. El divendres a la nit, a més, hi ha la peculiaritat del cant de la samaritana i la trencada del seu càntir platejat. Durant la processó s'apaguen les llums del municipi i es fa el seguici il·luminats per les espelmes que porten els participants. Diumenge, dia de resurrecció hi torna a haver processó, aquest cop a les onze del matí, les dones la fan per La Vila i els homes pel Palafont, trobant-se tots a la plaça de l'Ajuntament, on es porta a terme l'escena de la resurrecció de Crist.

Sant Marc: La festa de Sant Marc es caracteritza per una paellada popular a càrrec de l'Associació de Caçadors Sant Marc al molló que porta el mateix nom. A les cinc de la tarda es fa missa a l'ermita i el mossèn beneeix el terme i reparteix les primes (dolç típic) a tot els assistents.



Fig. 51 i 52. Dos fotos de festes d'agost, una és la presentació de les dames i reines, i l'altra, la desfilada de carrosses.

L'Ascensió a Bel: En aquesta festa també hi tenen protagonisme les primes, però fetes de manera molt diferent a les de Rossell, són més dures. La celebració acostuma a ser el primer cap de setmana de juny, en dissabte a la tarda tenen lloc tot un seguit d'activitats per als nens i també el tir a la guatlla. A la nit, hi ha el pregó de festes amb les dames i reines i tot seguit orquestra fins la matinada. Diumenge al matí hi ha l'oferta on es subhasten menjars típics de Bel. I a la tarda després de la missa es fa la processó al molló acompanyats per tres banderes: una vermella, l'altra groga i la tercera, rosa. Les primes guardades en cistells també es passegen fins el molló i allà mateix són repartides entre els assistents.

Sant Joan: La festa té lloc la nit del 23 de juny, temps enrere cada grup d'amics recopilava materials que serien cremats a la foguera, i per tant, aquella nit no sols s'encenia un foc, sinó diversos. Avui per avui sols es crema una única foguera a l'entrada del poble i es construïda per tots els veïns. Es fan sopars populars a tots els carrers, amics i veïns s'uneixen per acabar la nit bevent un got de xocolata desfeta, tot mirant com el foc crema el treball de construir la foguera. Els últims anys, fins hi tot, hi ha discoteca mòbil.

Sant Roc a Les Cases: És l'única festa celebrada a Les Cases del Riu en honor al seu patró, Sant Roc. La festa es remunta a finals del segle XIX, no obstant s'ha perdut i s'ha tornat a emprendre fins a quatre vegades. L'última ve dels anys vuitanta, situant la festivitat la primera setmana de juliol. Avui per avui, les festes de Les Cases del Riu es caracteritzen per la unió que simbolitza entre els seus veïns i els de Rossell i La Sénia, tot compartint una estona de bous, ball, jocs de cartes i el berenar popular del diumenge amb l'entrepà de pernil i tomàquet.

Festes d'Agost: Tenen lloc durant una setmana al voltant del dia 15 d'agost. Orquestra i discoteca mòbil cada nit, jocs diversos, concursos, bous al matí, tarda i nit, misses honorífiques, desfilada de carrosses, de farolets



Fig. 53. Grup de dansaires "Les Rosselles". Festa de la Mare de Déu de la Balma. Foto: Alberto Rot.

de meló, concerts, gimcanes, etc, tot un seguit d'actes que es concentren i generen germanor entre els veïns i visitants. Els carrers s'omplen de banderetes, els carrers són plens de gent, les famílies es retroben, etc.

La Mare de Déu de la Balma: Té lloc la primera setmana de setembre. Comença de dimecres a divendres amb la cantada de goigs al carrer Mar, just davant de la Verge. El divendres a la nit acostuma a haver-hi una representació teatral al mateix carrer. El dissabte al matí entre diversos veïns es recullen rames de pi i es fa una cabana, allí restarà la verge els dies de festa acompanyada d'un seguit d'espelmes. La construcció de la cabana va acompanyada d'una torrada popular de sardines i carn. A la tarda hi ha jocs tradicionals al planet i a la nit sopar de germanor al carrer i ball. A l'endemà, a les dotze del matí hi ha missa davant de la cabana i a la tarda concurs de bitlles i balls tradicionals. En acabar la gresca es retorna en processó la verge a l'església dels Sants Joans.

Tots Sants i la Castanyada: Una festa de llarga tradició que ha passat a tenir més representativitat a l'escola que al mateix municipi. Al matí es fan panellets a les escoles i a la tarda jocs tradicionals i berenar conjunt. Fins hi tot apareix el personatge de la Castanyera repartint castanyes als nens. La festivitats de Tots Sants, a més, va lligada a tot un seguit de misses en honor als difunts.

MÚSICA, DANSA I TRADICIÓ ORAL

Molta de la tradició oral, en quan a refranyer o cançons cantades en jocs, festivitats, a l'església ha estat recopilat en tot el seguit de llibres que el Grup d'Estudis Rossell 750 Anys ha anat publicant durant els 25 anys de vida que té avui mateix. Aquestes expressions orals esdevenen d'una riquesa incalculable, tenint a

Cantem contents Rossellans
A la nostra població
L'himne de l'alegria
De pau i satisfacció.

Rendim honors merescuts
Als nostres avantpassats
Que van fundar aquest poble
Que tots estem disfrutant.

Cantem contents tots units
Al nostre poble gloriós
Vila d'homes eixerits
Honrats i treballadors.

Fig. 54. Fragment de l'Himne de Rossell de Juan Todó.

més, unes formes molt típiques de parla característiques i úniques del municipi rossellà. La música també ha estat un art indispensable en la vida del poble, la banda de música des del 1917 que toca fent concerts trimestrals i sobretot cada cop que és festa. Com no podia ser menys Rossell també té himne, i enguany compleix 25 anys d'antiguitat. Va ser escrit per Juan Todó i el director de la banda, Álvaro Gavaldà, es va encarregar de posar-li música.

Els balls tradicionals de Rossell són la **dansa** i la **jota rossellana**, que únicament es ballen el diumenge de la Festa de la Mare de Déu de la Balma. Anteriorment la jota es solia ballar al carrer les tardes dels diumenges i la música anava a càrrec d'una rondalla amb guitarres, bandúrries, castanyetes, etc. enmig de les melodies entrava el cantador i feia coples. Les parelles que ballaven ho feien sense seguir un pas rígid, tot i que sovint s'acabava imitant a un dels balladors. La dansa, en canvi si que corresponia a un ball més codificat. Es balla de dos en dos i formant filera.

GASTRONOMIA

L'antiga economia rossellana permetia ben poques frivolitats a taula, és per això que calia jugar amb el producte autòcton: oli, blat, ametlles, conills, porc, etc. Tot condicionat per l'època de l'any, la qual indiscutiblement marcava la pauta a la cuina i fonia producció i alimentació en un conjunt indestriable. Així és com es feu comuna "l'olla", la "pilota de carnestoltes", el "conill amb samfaina", el "plateret de tords" fregits o a la vinagreta, els "pastissets", la "coca celestial", les "borraines", les "figues esbardades", etc.

Un llibre referent és "La cuina de Rossell", de Cinta Mayo i Vicent Caballer.



Fig. 55. Pastissets de cabell d'àngel i sucre. Foto: Alberto Rot.

Patrimoni Natural

Part del terme de Rossell s'inscriu dins la zona del Parc Natural de la Tinença de Benifassà, protegit des del 2006. El Parc comprèn 4.967,548 ha, incloses en les 25.814 afectades pel Pla d'ordenació dels recursos naturals. Aquest territori s'estén entre els cursos alts de les capçaleres dels rius Sénia i Tastavins, que solquen els últims contraforts dels sistema ibèric. Comprèn les poblacions de la Pobla de Benifassà, Coratxà, el Boixar, Fredes, l'entitat local menor del Ballestar (tots aquests inclosos en el terme municipal de la Pobla de Benifassà), Bel (Rossell), Vallibona i Castell de Cabres. La Tinença forma part del gran massís dels ports de Beseit que comparteixen Aragó, Catalunya i la Comunitat Valenciana.

RELLEU

Rossell gaudeix d'un entorn paisatgístic excepcional. Ofereix la diversitat de les zones de muntanya, mitja i plana. Amb dos rius que recullen l'aigua i tot un seguit de barrancs que els acompanyen i ullals, tolls, coves, cingles, etc. El terme està situat en les proximitats de la unió de dos unitats morfoestructurals de la Península Ibèrica, la cadena Ibèrica i la cadena Costanera Catalana. La cadena ibèrica es troba a l'interior de la microplaca ibèrica, entre la conca de l'Ebre i la del Tajo, les serralades bètiques i la mar Mediterrània. Les grans dimensions de la cadena han fet que, per a un millor estudi es divideixin en una sèrie d'unitats, pertanyent Rossell a una de les zones d'enllaç de la vessant sud.

Com es comentava a l'inici del treball al terme de Rossell distingim tres zones de relleu. Al nord trobem la **serra** amb altures entre els 700 i 1068 metres. És la zona on es troba el nucli de Bel. Destaquen els pics de la Pena (1005 m), Canals (1011 m), el Rull (1060 m), el Buscarró (890 m) o la Tossa (865 m). Els barrancs són profunds i de llera estreta, destacant: Barranc de n'Arques, Barranc del Requena, Barranc de les Tones,

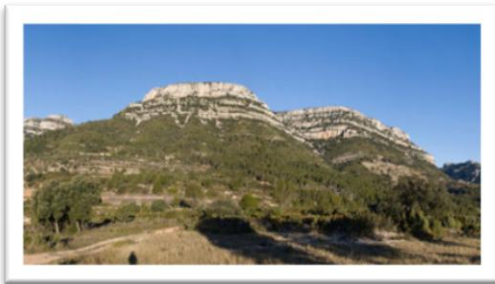


Fig. 56. El Buscarró, vist des del Mas Nou. Foto:

Alberto Rot

Barranc de la Sotarraina o Barranc de l'Ullastre. Dins aquest entorn són comunes les coves, amb un origen, en la majoria dels casos, estructural o per erosió: Cova Llampera, Cova de Blai, Cova Barberana, Cova d'en Fornou, Cova Fumada, Cova de les Bruixes, Cova de n'Arques, Cova Paellassa, Cova de la Palla, Cova Obscura, Cova de Marco, Coves de la Morranda, etc.

La **segona de les zones** compta amb unes altures entre 400 i 600 metres, dins d'aquesta es troba el nucli de Rossell. Està formada per un seguit de falles que escalonen la muntanya, a sobre de les quals s'han dipositat, amb el temps, els materials detrítics de la serra. La **tercera zona** la forma l'àrea meridional de les planes. Allí s'hi troba la majoria de camps de conreu, és una zona de relleu i pendent suau. Pel que fa al tipus de roques, les detrítics o clàstiques són les més representatives, destacant arenisques, conglomerats, graves i argiles. També, d'un altre tipus, cal esmentar les calcàries, les dolomies, el carbó i les margues.



Fig. 57. Font de l'Aumenara. Foto: Alberto Rot

HIDROGRAFIA

El terme de Rossell és delimitat pels **rius** Sénia i Cervol, sent-hi tributaris tots els barrancs que hi ha al seu interior. El règim hídric està lligat a les característiques hidrològiques de la zona. Normalment el cabal d'aquests dos rius no és massa abundós, i bona part de l'any acostuma a baixar sec. Altres recursos hídrics que cal esmentar són els **ullals** com el Bufador, de Xalamera, del Meto, o les **fonts** com la Font de la Figuera, la Font de l'Aumenara, la Font de Baix, la Font d'en Ros, la Font del Boix, la Font del Pont, la Font de l'Argent. Alguns dels **tolls** que formen aquests rius són: Toll de les Cadenes, Toll de les Vaques, Toll dels Arenals, Toll del Panxó, Toll del Pont de Malany, Toll de la fàbrica de llum. També es troben al llarg del terme un seguit de pous, sent els més significatius els del Pare Jaume o el d'en Parat. Esmentar que, l'única aigua emprada

en usos industrials ha estat la del riu Sénia, doncs tradicionalment ha estat relacionada amb els molins fariners i paperers, i després també amb la producció d'electricitat.

FLORA

Rossell pertany a la **regió hortàlica** i a la **subregió Mediterrània**, immers en el **paisatge vegetal del territori catalanídic**². El territori es caracteritza per la natura calcària dels substrats, inevitables accentuadors de la **sequedat climàtica**. La flora també es veu condicionada per factors inanimats com la temperatura, la humitat, la insolació o el vent, doncs cada espècie vegetal té unes pròpies exigències. D'aquí les diferents comunitats vegetals: serra, poble i entorn, plana. A la **zona de serra** predominen les zones rocalloses i pelades; una gran quantitat de punts s'ha vist afectada per incendis i tala de bosc, generant-se d'aquesta manera una desforestació progressiva de la muntanya. Bàsicament la vegetació és immersa en la de boscos esclerofils i màquies espinoses, on hi ha exemplars com el pi, la carrasca o el roure. Per contra hi ha una gran varietat d'espècies arbustives: coscollar i argelagues, mates de cepells i romer, d'estepa i timonedes. També cal fer referència a la vegetació de roca com l'espígol, la saborija, el timó, el poliol, té de soca o té de roca. I altres espècies com el teix, el boix, el margalló, el baladre i el grèvol.

La **zona del poble i entorn** havia estat dedicada al cultiu de cereals, figues i vinya. Avui aquestes espècies han estat substituïdes per l'ametller, amb les varietats de: llargueta, marcona i blana. També hi ha herbàcies

² Unitat de paisatge vegetal dels sistemes litorals i prelitorals del Ter al Millars.

com l'hedra, la romeguera, el card o l'espadella. Per les vores dels camins són comuns els gordolobo, els gossets, l'herba de la sang, la xicoira, la mançanilla borda, les borraines, els blets o les ortigues. A la **plana**, zona que comprèn la major part del sòl cultivat, com s'ha dit, de característiques poc agràides, hi predomina l'olivera de diverses classes: marons, morrudes, roges, fargues o sevillanes. També hi ha els garrofers, no obstant, el cultiu d'aquesta espècie es va veure reduïda arran de les gelades del 1956. Lligades a aquestes dues explotacions es troben algunes herbàcies com la braca, el gram, la rosella, l'herba berruguera, el citró, la ruda, la corretjola, la bossa de pastor, els conillets, etc. I per les zones de camins es troba fonoll, panical, catxurros, rabo de gat, matafocs, fenàs, obriülls, etc.

FAUNA

Rossell pertany a la **regió Holàrtica** i a la **subregió Paleàrtica**. Com a invertebrats cal destacar la vaqueta (*iberus gualterianum*), els peixets de plata, els estiracabells, els llagostos, els grills, les tisorettes, els pregadeus, les palometes, les vespes, les abelles, les formigues, les mosques i mosquits, els centpeus, els escorpins, les aranyes, entre molts d'altres. **D'espècies de vertebrats catalogades n'hi ha 50.000** entre peixos, amfibis, rèptils, aus i mamífers. Així destaquem el barb, la madrilla, la truita de riu, la carpa, reineta meridional, gripau llevador, granota verda, tritó, peixella, sargantana, llangardaix, escurçó, serp blanca, serp verda, serp d'aigua, voltor, aligot, merlet, òliba, mussol, duc, tudó, perdiu, tord, oriol, gatxo, trencapinyes, merla roquera, cabra hispànica, porc senglar, gat salvatge, guineu, geneta, mostela, fagina, rata, llebre, conill, matxo, mula, etc.