



**La configuració del
paisatge medieval:
el comtat de
Barcelona fins el
segle XI**

7. Les fonts

Seguint els criteris exposats a la segona part d'aquest estudi, la recerca s'ha desenvolupat a partir tant de les dades arqueològiques, com documentals.

En el primer cas s'ha treballat amb les dades que proporciona la Carta Arqueològica de Catalunya [CA], consultada al Servei d'Arqueologia de la Generalitat de Catalunya, les de les memòries inèdites dipositades al mateix Servei i de les memòries i informacions publicades sobre els jaciments arqueològics, les quals s'esmenten a la bibliografia. Paral·lelament s'ha procedit a un buidat sistemàtic de la informació continguda en diverses monografies locals, obres generals i, en especial, la continguda a l'obra *Catalunya Romànica* [CR], en tots els volums que fan referència a localitats incloses dins la delimitació del comtat de Barcelona, tal i com l'hem assenyalada a la cartografia i es detalla a l'annex 1.

En el segon cas, el de les fonts documentals, s'ha fet ús fonamentalment de les publicades fins ara pel període i l'àrea en estudi, llevat del cas de la documentació del *Diplomatari de Santa Maria i Sant Pere d'Ègara*, conservat a l'Arxiu Històric Comarcal de Terrassa [AHCT]. Les fonts publicades han estat les següents:

ALTURO, J. (1985): *L'arxiu antic de Santa Anna de Barcelona del 942 al 1200*, 3 vols. Barcelona, Fundació Noguera [ASAB²²].

BACH, A. (1984): *Col·lecció diplomàtica del monestir de Santa Maria de Solsona: el Penedès i altres llocs del comtat de Barcelona (segles X-XV)*. Barcelona, Departament de Cultura de la Generalitat de Catalunya [SMS].

FÀBREGA, A. (1995): *Diplomatari de la Catedral de Barcelona. Documents dels anys 844-1000*, vol. I. Barcelona, Capitulum Almae Sedis Barchinonensis Archivum [DCB].

FELIU, G.; SALRACH, J.M.; ARNALL, M.J.; BAIGES, J.; BENITO, P.; CONDE, R.; FARÍAS, V.; TO, LI. (1999): *Els pergamins de l'Arxiu Comtal de Barcelona de Ramon Borrell a Ramon Berenguer I*, 3 vols. Barcelona, Fundació Noguera [ACA].

FONT I RIUS, J.M. (1969): *Cartas de población y franquicia de Cataluña*, 2 vols. Barcelona, CSIC [CPF].

22

Els acrònims que figuren a continuació de cada publicació són els que s'utilitzaran posteriorment per a fer-hi referència.

MARCA, P. de (1688): *Marca hispanica, sive limes hispanicus, hoc est geographica et historica descriptio Cataloniae, Ruscinonis et circumiacentium populorum ab anno 817 ad annum 1258*. Paris [MH].

MIQUEL I ROSSELL, F. (1945): *Liber Feudorum Maior*. Barcelona, CSIC [LFM].

ORDEIG i MATA, R. (1993): *Les dotalies de les esglésies de Catalunya, segles IX-XII*, 4 vols. Vic, Estudis històrics [DEC].

PARDO, M. (1994): *Mensa episcopal de Barcelona (878-1299)*. Barcelona, Fundació Noguera [MEB].

PÉREZ, X. (1988): *Diplomatari de la cartoixa de Montalegre (segles X-XII)*. Barcelona, Fundació Noguera [DCM].

PUIG, P. (1995): *El monestir de Sant Llorenç de Munt sobre Terrassa. Diplomatari dels segles XI i XII*, 3 vols. Barcelona, Fundació Noguera [SLM].

RIBAS, B. (1990): *Historia de Montserrat (888-1258)*. Montserrat, Publicacions de l'Abadia de Montserrat [RIBAS].

RIUS, J. (1945-1947): *Cartulario de "Sant Cugat" del Vallès*. Barcelona, CSIC [CSC].

UDINA, A.M. (1984): *La successió testada a la Catalunya Altomedieval*. Barcelona, Fundació Noguera [ST].

UDINA, F. (1947): *El "Llibre Blanch" de Santas Creus (Cartulario del siglo XII)*. Barcelona, CSIC [LBSC].

7.1. Les característiques de la informació arqueològica

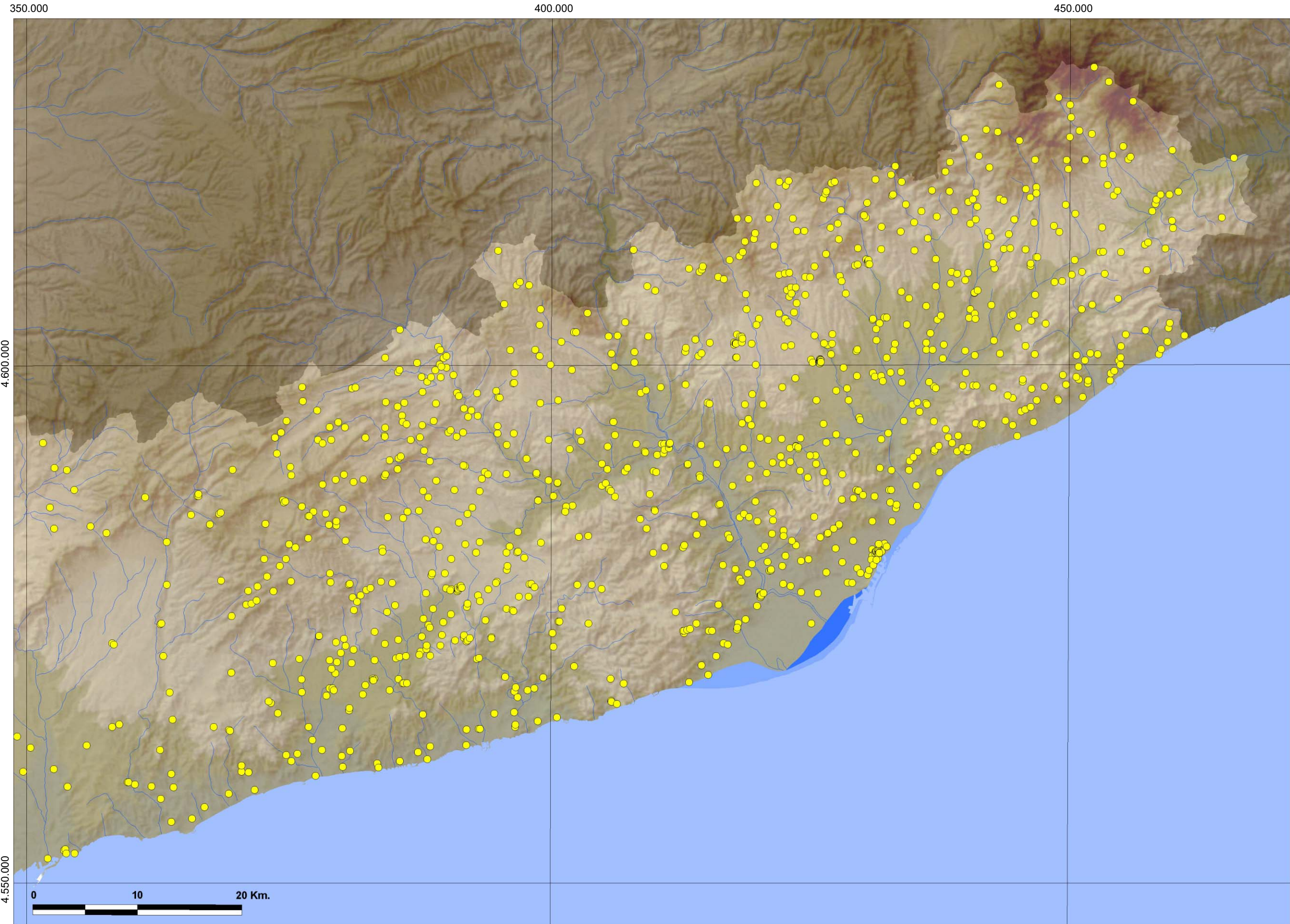
En total, corresponents a l'àmbit territorial en estudi, s'han generat 1274 registres de llocs amb edificis, construccions i indicis arqueològics. D'aquests se n'han seleccionat un total de 1145 que corresponen a la franja cronològica que ocupa fins a l'inici del segle XI.

La distribució geogràfica d'aquests llocs es representa al mapa de la figura 26, mentre que a la 27 podem observar la seva distribució en funció de la data de cronologia inicial que s'atribueix a cada lloc, representada mitjançant un mapa d'interpolació. Ambdós mapes permeten observar la forma com es distribueixen les fonts d'informació arqueològica en l'espai i en el temps, i avaluar-ne la seva representativitat.

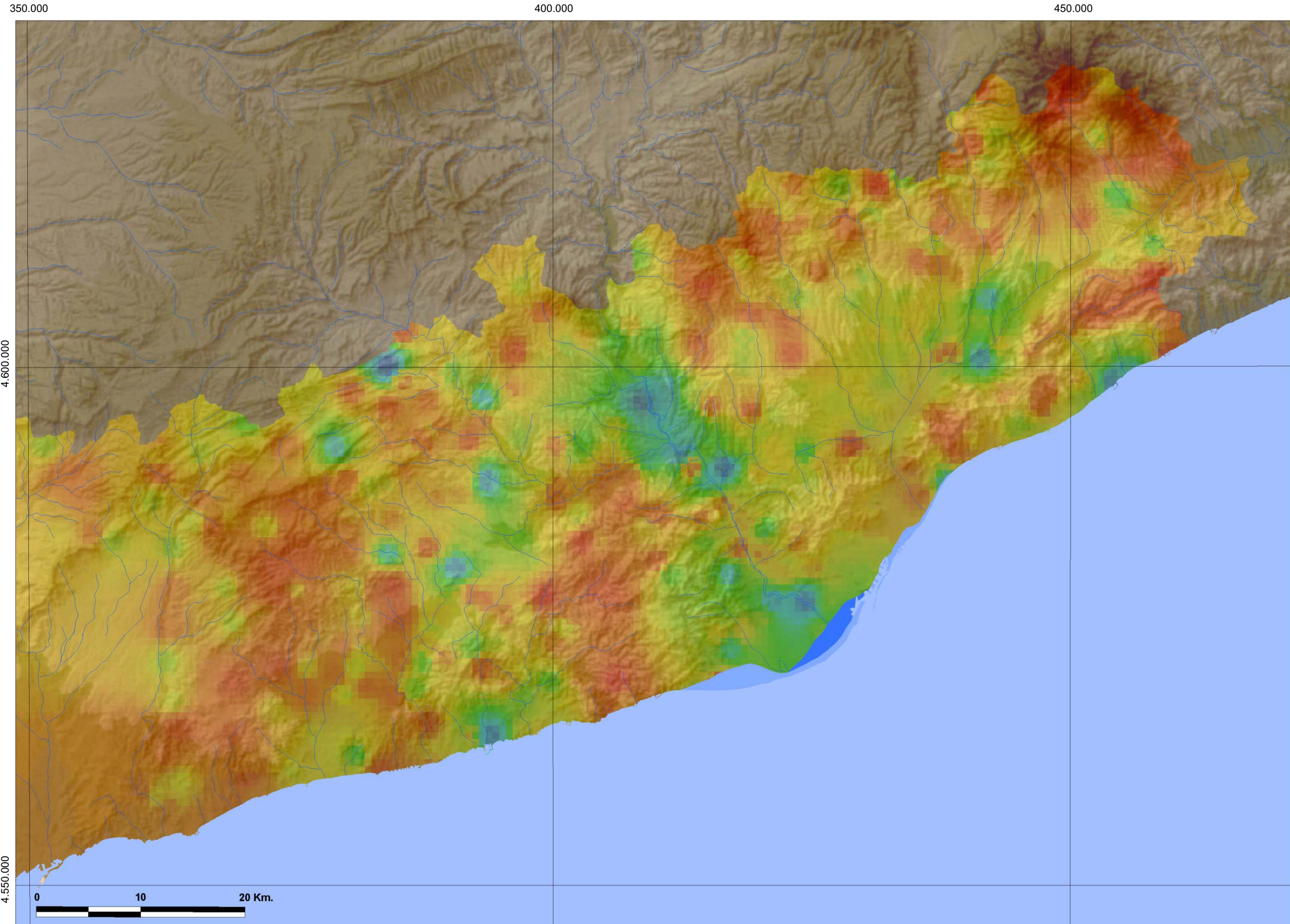
Taula 11

Període	Percentatge
anterior a l'any 900	13 %
900 - 925	4 %
925 - 950	2 %
950 - 975	5 %
975 - 1000	8 %
1000 - 1025	10 %
1025 - 1050	7 %
1050 - 1075	8 %
1075 - 1101	7 %

A la taula 11 podem veure els percentatges per a cada un dels rangs cronològics que utilitzarem en l'anàlisi de les dades. Cal tenir en compte que el percentatge del 13% que correspon al període anterior a l'any 900 no és comparable amb la resta, ja que agrupa una franja cronològica molt superior a la dels altres rangs. Bàsicament integra les dades arqueològiques considerades al capítol anterior. Pel que fa a la tipologia dels llocs, prendrem en consideració els percentatges totals i els corresponents a cada classe dins de cada rang cronològic, tal i com s'expressa a la taula 12. Assenyalem que hi esmentem les classes principals que hem considerat, per la qual cosa la taula es refereix a un total de 839 registres, que no llocs, ja que en alguns, amés, hi coincideixen diverses classes.



Mapa de distribució dels llocs documentats arqueològicament.



Mapa dels llocs documentats arqueològicament, amb representació interpolada segons la datació inicial.

Els colors freds indiquen la datació més antiga i els càlids la més moderna.

Classe	1	2	3	4	5	6	7	8	9	Total
Camins	8					1	1		1	11
Ponts	2									2
Castells	3	7	7	20	20	26	17	19	6	125
Torres	3	5		1	16	16	6	11	9	67
Cases fortes	1	1	1		2	2	1		1	9
Esglésies	30	12	10	29	48	51	50	55	51	336
Monestirs	1	1	2	1	1	3	2	1	2	14
Necròpolis	60	14	3	2	7	7	5	6	3	107
Ermitatges	3	1								4
Hàbitats	37	10	2	2	4	8	3	3	6	75
Coves	7	4		1	2	1				15
Forns	9					3	2	1	1	16
Colomars	2	1				1				4
Molins	1				1	2				4
Sitges	22	4	1	1	5	6	4	3	4	50
Total	189	60	26	57	106	127	91	99	84	839

Rangs de datació emprats a la taula:

1- < 900	4- 950 - 975	7- 1025 - 1050
2- 900 - 925	5- 975 - 1000	8- 1050 - 1075
3- 925 - 950	6- 1000 - 1025	9- 1075 - 1101

La informació arqueològica, en la forma com és accessible actualment, presenta dificultats. Aquestes bàsicament són:

- L'extensió del període de temps en el qual han estat identificats i documentats els diferents llocs.
- La variabilitat de la metodologia de registre utilitzada.
- La variabilitat del nivell d'estudi i de documentació.
- L'extensió cronològica de cada jaciment.

Una explotació completa i sistemàtica de les dades exigiria prèviament la resolució d'aquestes problemes mitjançant un procés d'unificació i de normalització. Per tal que aquest fos possible caldria traslladar la informació ara continguda a la carta arqueològica, a les memòries d'excavació i a les publicacions a un suport de registre basat en l'aplicació del mètode Harris, el qual ens permetria, com a resultat final, la disponibilitat de seqüències estratigràfiques dels llocs, correlacionables amb els materials arqueològics, i que serien comparables i contrastables entre sí. Una tasca d'aquestes dimensions, òbviament, escapa a les

intencions i a les possibilitats d'aquest estudi. Així, com veurem posteriorment, hem recorregut parcialment a l'aplicació d'aquest criteri allà on ens ha semblat més necessari i explicatiu.

A aquest procés caldria afegir el de revisió de les cronologies ja que s'aprecien diferències de criteri en les atribucions, segons el moment de realització de l'estudi o de les fitxes.

Seguint la metodologia exposada anteriorment al capítol 5, i tal i com es representa a la figura 12, l'anàlisi de la informació dels llocs ha permès generar fitxes d'UT, unificant així les possibilitats de tractament de la informació. En aquest cas, la presència de tipus determinats de ceràmiques, la identificació de fases constructives, etc., s'ha documentat com a UT dins de cada lloc. Quan s'ha considerat necessari, l'aproximació s'ha fet al nivell d'identificació d'UE.

Malgrat les dificultats, l'explotació de la informació arqueològica mitjançant l'anàlisi espacial i cartogràfica ofereix resultats prou significatius.

7.2. Les característiques de la informació documental

Per a l'explotació completa de la informació continguda en els documents utilitzats, es va procedir primerament a un procés de selecció dels que se situessin dins el marc geogràfic i cronològic de l'estudi, a partir de les fonts esmentades més amunt.

Feta aquesta selecció, que va proporcionar un total de 3422 documents, es va procedir a l'escanejat de l'edició dels documents i al tractament mitjançant un programa de reconeixement òptic de caràcters que va permetre la conversió a text en format informàtic.

En aquesta situació els documents eren ja susceptibles de ser gestionats per qualsevol programari informàtic, ja fos de tractament de textos o de bases de dades.

A partir d'aquest punt cada document va ser incorporat individualment a una base de dades documental (Knosys), a partir del qual es va poder iniciar el procés d'anàlisi de la informació, d'identificació, d'etiquetat i de registre d'UT, seguint el procés i la metodologia que s'ha exposat a l'apartat 4.2. i a la figura 11.

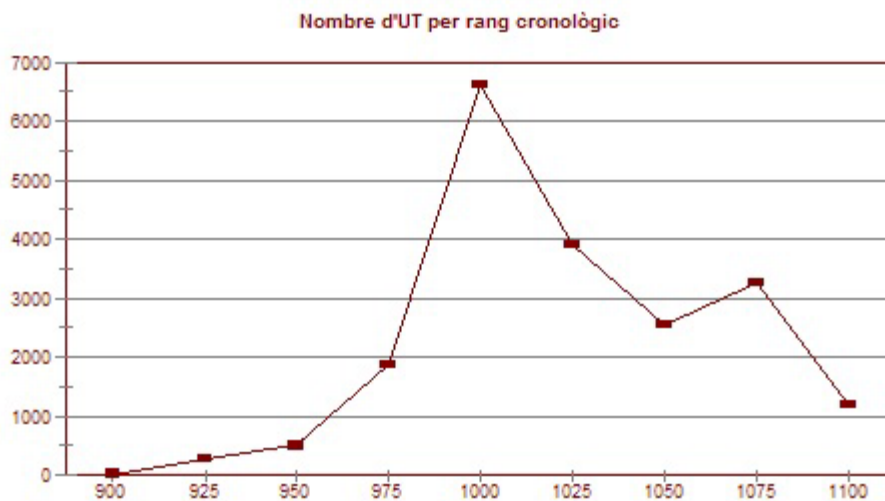
A la taula 13 es mostra el resultat d'aquest procés per rangs de datació, seguint el mateix criteri que en el cas de les fonts arqueològiques, però afegint-hi el nombre d'UT identificades.

Període	Nombre d'UT	Percentatge
900 - 925	269	1 %
925 - 950	493	2 %
950 - 975	1860	9 %
975 - 1000	6625	33 %
1000 - 1025	3913	19 %
1025 - 1050	2547	13 %
1050 - 1075	3249	16 %
1075 - 1101	1196	6 %
Total	20152	

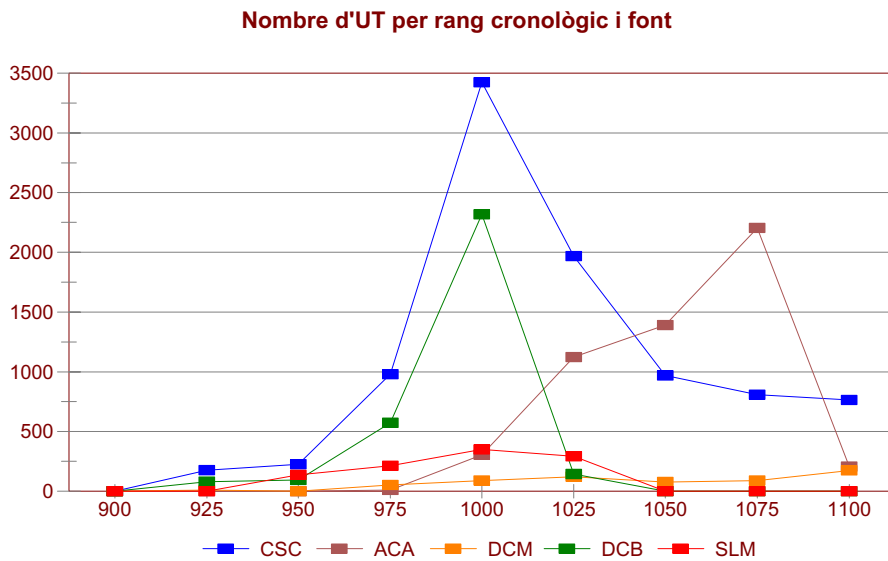
La figura 28 ens mostra la gràfica de distribució per rangs cronològics del nombre d'UT identificades a partir de les fonts documentals .

Figura 28

Gràfica de la distribució cronològica del nombre d'UT identificades a la documentació.



Pel que fa a la distribució cronològica d'aquestes fonts, podem veure a la figura 29 la gràfica d'UT identificades per rang cronològic i font documental.



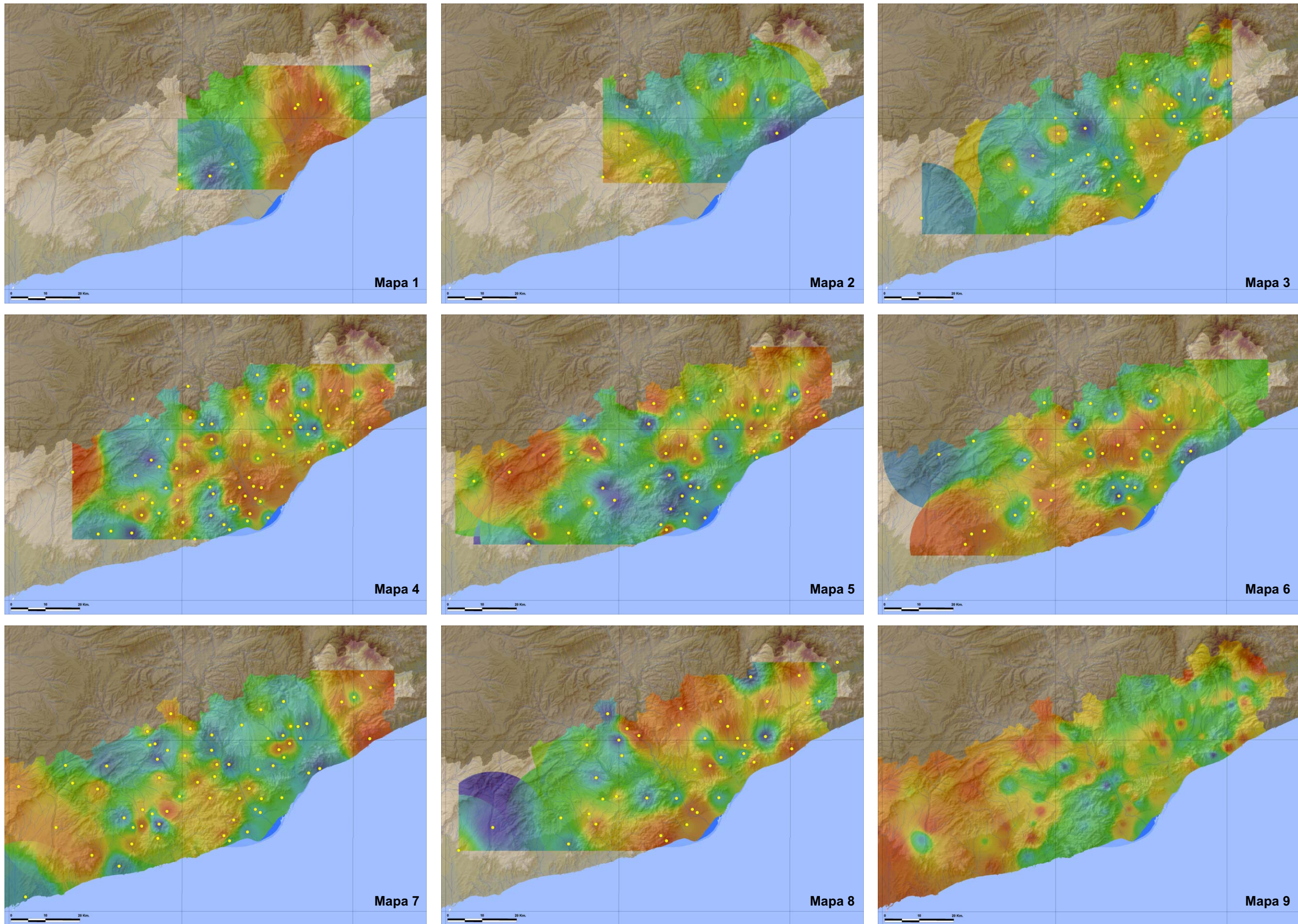
A la figura 30 podem veure en una successió de 8 mapes la representació de la distribució de les fonts documentals en l'àmbit del comtat de Barcelona per períodes de 25 anys fins a l'inici del segle XI. Els punts indiquen el lloc documentat, mentre que la interpolació, generada a partir de les dates dels documents, assenyala la progressió cronològica mitjançant la gradació de colors freds a càlids. El mapa 9 de la mateixa figura mostra la progressió global de la documentació mitjançant la interpolació de dates de la totalitat dels documents estudiats i d'UT registrades.

La distribució territorial de la informació proporcionada per cada una de les fonts documentals que apareixen a la figura 29 es mostra en els sis mapes de la figura 31.

En conjunt, la documentació utilitzada ofereix una cobertura cronològica i territorial que podem considerar com una mostra prou representativa.

Pel que fa al contingut informatiu dels documents, els que hem utilitzat van ser generats majoritàriament per a la documentació de transaccions (compra-ventes, donacions, deixes testamentàries, etc.), de manera que la informació de tipus territorial que contenen és força rica, igualment que en les dotalies d'esglésies, cartes de població, etc.

De fet no estudiem aquí pròpiament les característiques dels documents, sinó el seu contingut informatiu, malgrat que més endavant valorarem aspectes com la



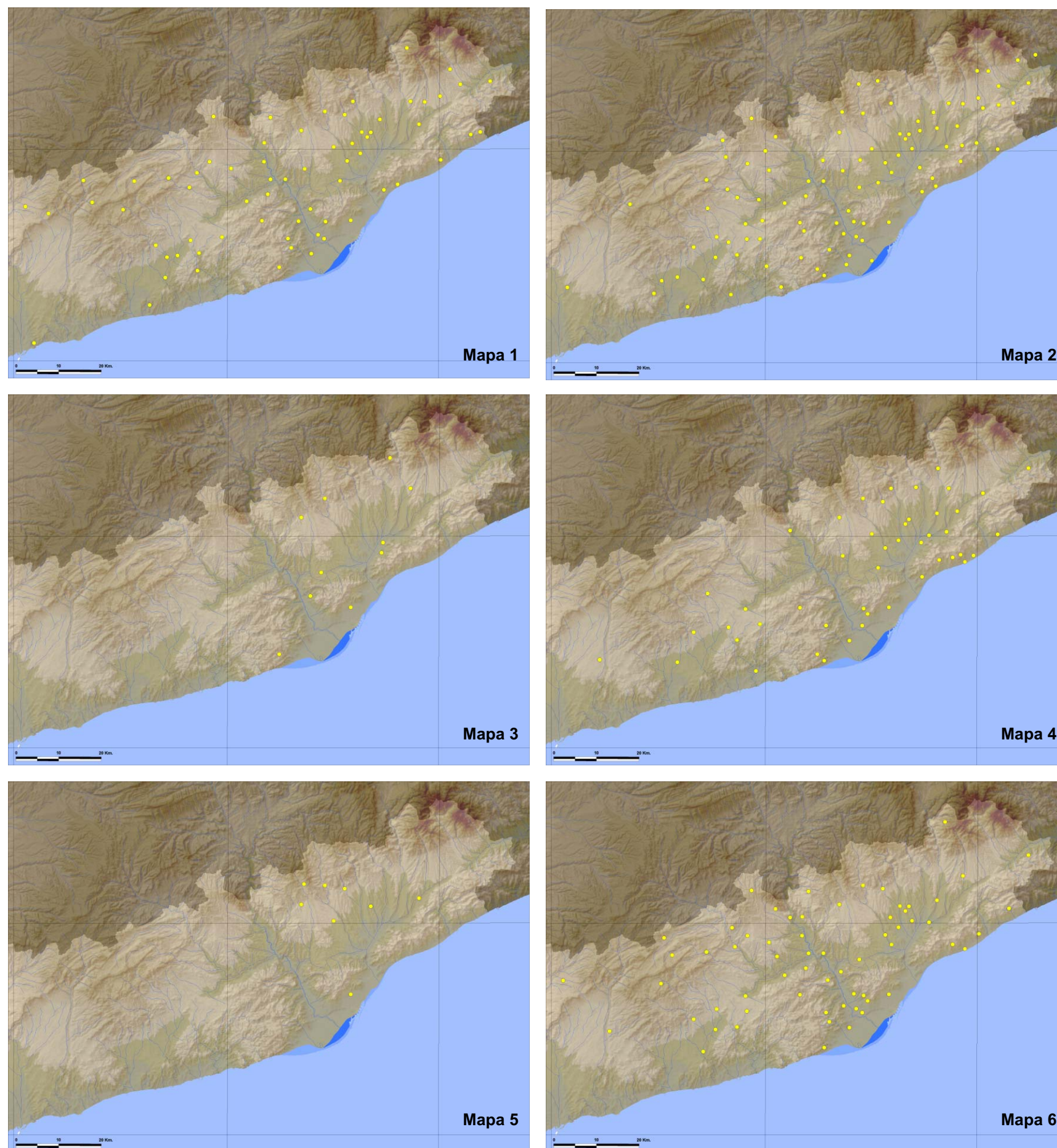
Mapes amb representació de distribució de les fonts documentals en l'àmbit del comtat de Barcelona, per períodes de 25 anys fins el 1101, generats per interpolació de les dates dels documents.

Dins de cada període, els colors freds indiquen la datació més antiga i els càlids la més moderna. Els punts grocs assenyalen la posició de l'àrea documentada.

El mapa 9 s'ha generat per interpolació de la data de cada un dels documents utilitzats a l'estudi, en tota la franja cronològica.

Datació dels mapes:

Mapa 1:	900 - 925
Mapa 2:	925 - 950
Mapa 3:	950 - 975
Mapa 4:	975 - 1000
Mapa 5:	1000 - 1025
Mapa 6:	1025 - 1050
Mapa 7:	1050 - 1075
Mapa 8:	1075 - 1100



Mapes amb la representació de la distribució de la informació documental en l'àmbit del comtat de Barcelona, segons la font.

Fonts documentals:

- Mapa 1: Arxiu Comtal de Barcelona
- Mapa 2: Cartulari de Sant Cugat del Vallès
- Mapa 3: Diplomataris de la Cartoixa de Montalegre
- Mapa 4: Diplomataris de la Catedral de Barcelona
- Mapa 5: Diplomataris de Sant Llorenç de Munt
- Mapa 6: Resta de fonts documentals

freqüència de les transaccions i la seva distribució espacial i temporal per les implicacions que això té en la transformació del paisatge, per exemple. Ara bé, cal ara prèviament a entrar en el procés d'explotació i anàlisi de les dades debatre una qüestió que es planteja sempre a l'entorn dels continguts informatius de la major part dels documents dels que hem fet ús: quin és el nivell de fiabilitat i de representativitat que aquests documents ofereixen sobre l'entorn real al qual pretesament al·ludeixen? Fins a quin punt el formalisme dels documents trasllada una realitat o l'emascara?

L'estructura de la major part dels documents analitzats presenta una formulació extraordinàriament reiterativa que, a primera vista, pot fer pensar que el redactor aplica d'una forma mecànica, atenent en molt poc a una realitat territorial que el document ha de reflectir. Aquest és un perill cert i és la impressió primera que transmet la lectura; també ho és la diferència de rigor que pot existir entre uns redactors i uns altres. Tot plegat donaria molt poca veracitat a l'estudi que proposem i qüestionaria àmpliament els resultats.

El propi estudi i anàlisi del contingut informatiu dels documents ens ha vingut a demostrar la veracitat de la informació que contenen de manera majoritària, amb independència que alguns documents concrets hagin estat considerats falsos no ja per nosaltres, sinó per altres estudiosos i amb anterioritat.

Els redactors dels documents fan ús d'un seguit de fórmules que apliquen sistemàticament, però no de manera mecànica, sinó seleccionant en cada cas la que correspon millor al fet que es documenta. L'explotació cartogràfica de les dades, la identificació de topònims, la possibilitat de construir diagrames de relacions territorials a partir dels documents, com veurem més endavant, dibuixa la coherència d'una informació que solament és possible en tant que respongui a una realitat existent. Aquest fet és de molt difícil demostració si el nombre de documents és limitat en l'espai i en el temps, però pensem que la mostra estudiada escapa àmpliament d'aquesta limitació.