

# El món alt-medieval i el seu entorn artístic en les terres de l'antic vescomtat i abadiat de Sant Pere d'Àger.

Un apropament a llurs fonaments històrics,  
artístics i arqueològics.  
(segles XI-XII)

Francesc Fité i Llevot

**ADVERTIMENT.** La consulta d'aquesta tesi queda condicionada a l'acceptació de les següents condicions d'ús: La difusió d'aquesta tesi per mitjà del servei TDX ([www.tesisenxarxa.net](http://www.tesisenxarxa.net)) ha estat autoritzada pels titulars dels drets de propietat intel·lectual únicament per a usos privats emmarcats en activitats d'investigació i docència. No s'autoritza la seva reproducció amb finalitats de lucre ni la seva difusió i posada a disposició des d'un lloc aliè al servei TDX. No s'autoritza la presentació del seu contingut en una finestra o marc aliè a TDX (framing). Aquesta reserva de drets afecta tant al resum de presentació de la tesi com als seus continguts. En la utilització o cita de parts de la tesi és obligat indicar el nom de la persona autora.

**ADVERTENCIA.** La consulta de esta tesis queda condicionada a la aceptación de las siguientes condiciones de uso: La difusión de esta tesis por medio del servicio TDR ([www.tesisenred.net](http://www.tesisenred.net)) ha sido autorizada por los titulares de los derechos de propiedad intelectual únicamente para usos privados enmarcados en actividades de investigación y docencia. No se autoriza su reproducción con finalidades de lucro ni su difusión y puesta a disposición desde un sitio ajeno al servicio TDR. No se autoriza la presentación de su contenido en una ventana o marco ajeno a TDR (framing). Esta reserva de derechos afecta tanto al resumen de presentación de la tesis como a sus contenidos. En la utilización o cita de partes de la tesis es obligado indicar el nombre de la persona autora.

**WARNING.** On having consulted this thesis you're accepting the following use conditions: Spreading this thesis by the TDX ([www.tesisenxarxa.net](http://www.tesisenxarxa.net)) service has been authorized by the titular of the intellectual property rights only for private uses placed in investigation and teaching activities. Reproduction with lucrative aims is not authorized neither its spreading and availability from a site foreign to the TDX service. Introducing its content in a window or frame foreign to the TDX service is not authorized (framing). This rights affect to the presentation summary of the thesis as well as to its contents. In the using or citation of parts of the thesis it's obliged to indicate the name of the author.

EL MON ALT-MEDIEVAL I EL SEU ENTORN ARTÍSTIC  
EN LES TERRES DE L'ANTIC VESCOMTAT I ABADIAT  
DE SANT PERE D'AGER. Un apropament a llurs  
fonaments històrics, artístics i arqueolò-  
gics.(segles XI-XII)

Memòria presentada pel llicenciat en Filosofia  
i Lletres per la Universitat Central de Barce-  
lona FRANCISC FITÓ I LLIBOT per a optar al grau  
de Doctor.

*Conforme*  
*M. Riu*

AGER 8 de Desembre de 1986



FIG. 572

MONTESSOR (Noguera alta) mun. d'Os. Damunt dels Picons, grossos blocs de roca inexpugnables, s'aixecava el castell, del qual resten solament algunes filades de pedres dels fonaments. En la fotografia superior hom pot veure restes de mur difícils de resseguir.



FIG. 573

Des d'on s'aixecava el castell, en l'indret de l'entrada natural, per un esboranc de la pròpia roca, la vallada dels cultius que comprenia el seu terme, actualment pertanyent a Os.



MONTESSOR Indret d'accés a l'en<sup>FIG. 574</sup>  
trada natural del castell.



Estreta esclletxa per l'única que<sup>FIG. 575</sup>  
pot accedir-se dalt del castell

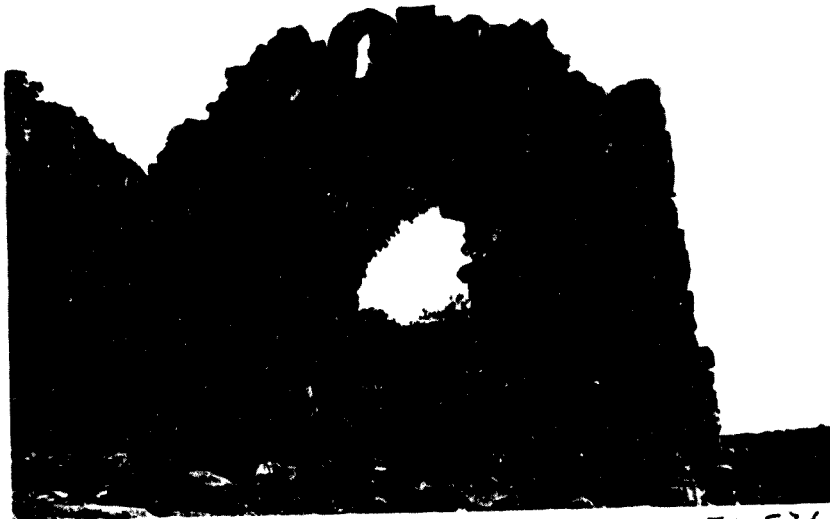


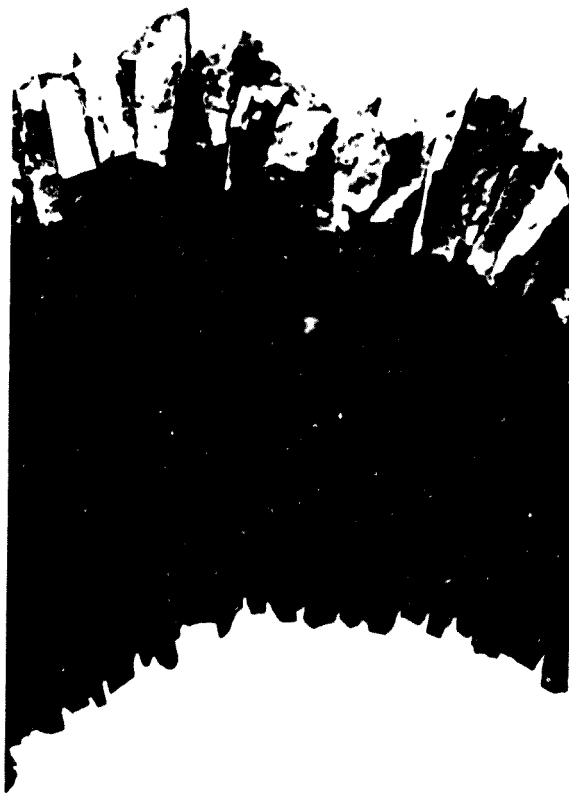
FIG. 576  
 MONTESSOR església castellera de Santa Maria;  
 visió des de la façana de Ponent



FIG. 577  
 Visió de l'església des de la zona de l'absis



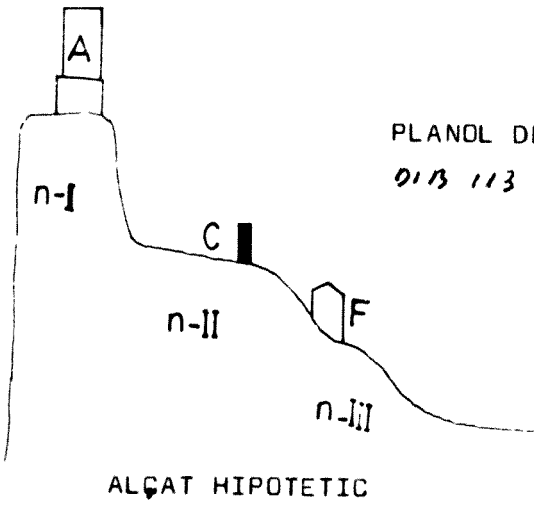
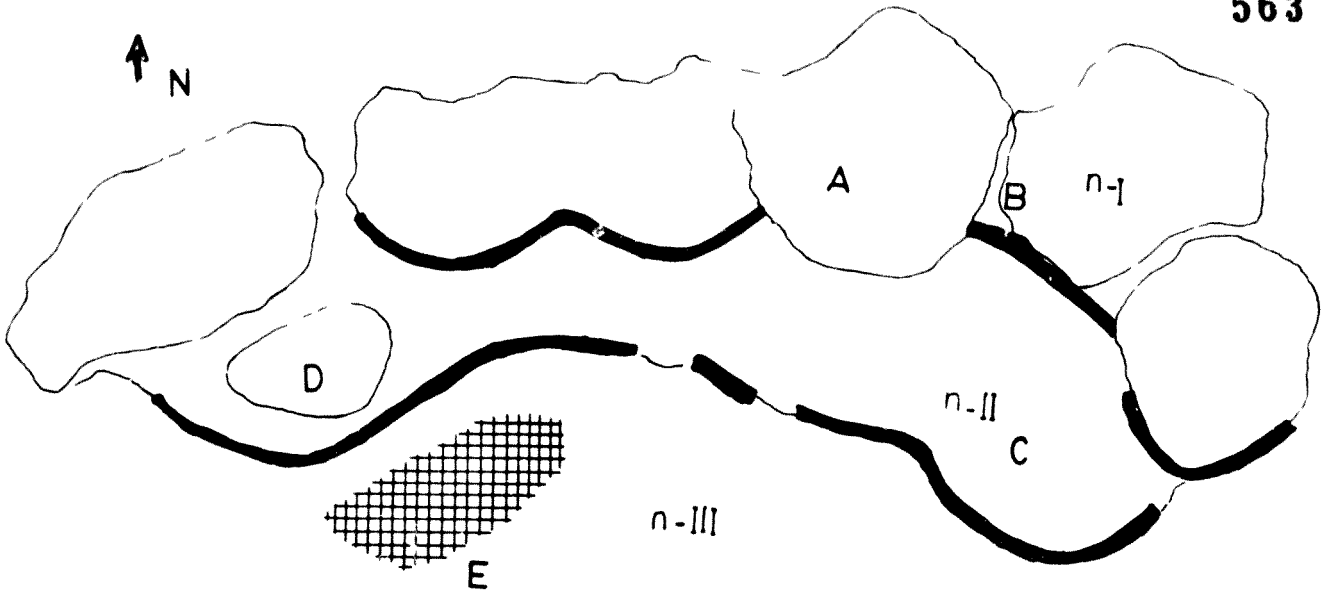
FIG. 578  
 Detall de la finestra de la façana



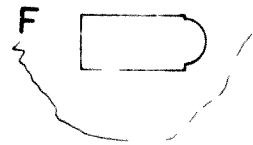
MONTESSOR església. fragment de la volta,  
seguint la tècnica constructiva del primer  
romànic.



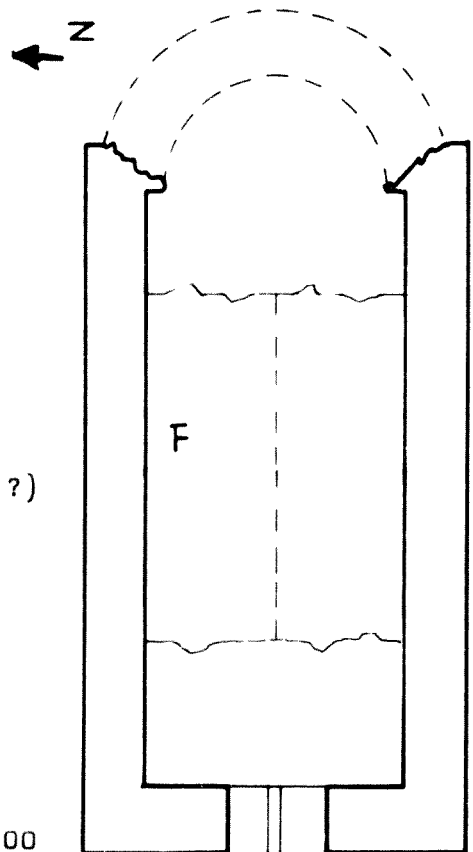
Aparell del mur interior nord. Es tracta d'un  
exemple clar de temple romànic groller i rural  
efectuat en la primera meitat del s. XII, de  
característiques semblants al d'Alberola.



PLANOL DEL CASTELL  
013 113



- A Castell superior
- B Zona d'Entrada i accés
- C Segon recinte murallat (per la població ?)
- D Zona natural per eixopluc de bestiar ?
- E Zona d'enderrocs i troballa de material
- F Església
- n Nivell



esc. 1/100

013.114

aspectes històrics: El castell fou conquerit pel vescomte Guerau Ponç de Cabrera amb anterioritat al 1104, car aqueix any el vescomte i la seva muller Elvire donaven l'església de "Montesor", juntament amb les de Tragó, Pennella, Algar, Pinyana i Ivars i altres a l'abadia d'Àger (1). Es la primera referència que posseim. La segona data del 1150. Es tracta del testament del cavaller Pere Bertran, lliurat abans de "pergere in Ispaniam" diu "ad damnum paganorum et honorem christianorum". Deixa béns als seus descendents a Pedra (Vall d'Àger) i "Mont de Ssor" (2).

La darrera referència en la documentació d'Àger apareix en la butlla del papa Alezandre III del 1179, en la qual ratificava els privilegis i possessions del Monestir d'Àger, entre els quals s'hi inclou l'església de dit lloc (3). El castell fou, així, dins els límits del vescomtat

i l'església de la jurisdicció de la Canònica de St. Pere d'Àger. A darrers del s. XII trobem novament referències sobre el castell arran de les picabaralles entre el vescomte Ponç Guerau, que pretenia ésser el successor, en el comtat, d'Urgell d'Ermengol VIII, el seu cunyat, car estava casat amb la seva germana Marquesa. Enmig dels aldarulls hi era també implicat el comte-rei Alfons, que el 1191 signava amb el comte Ermengol un conveni d'ajut contra Ponç Guerau i el vescomte de Castellbó, en el qual fins es determinava el repartiment dels castells del vescomtat. Es disposava que pel comte d'Urgell fossin els castells de Castelló de Farfanya, Os, Ivars, Montessor, Ager i que el de Montessor fos enderrocat. El 1195 el vescomte feia les paus amb el comte-rei i li prometia la potestat dels castells d'Àger, Balaguer, Os, Montessor (4); el comte-rei per la seva part els hi tornava manant fossin derruïts alguns d'ells com el de Montessor o millor que no es reedificassin, potser malmesos en les lluites rivals. Martí de Riquer publica un sirventés escrit pel trovador Guillem de Bergadà, el qual es trobava al castell de Montessor juntament amb Marquesa, la vescomtessa, quan el rei Alfons el tenia assotjat el 1192 i feu presonera a Na Marquesa. El sirventés l'escrigué contra el comte-rei, enemic seu (5).



- 1) Tch. doc. 178
- 2) Tch. doc. 281
- 3) Tch. doc. 477
- 4) P. Sanahuja Història de la ciutat de Balaguer p. 233  
F. Fitó Reculls.... p. 221-223  
Castells Catalans, VI p. 416
- 5) M. de Riquer Els castells medievals de Catalunya, Ber-  
celona 1965, p. 64-65  
Castells Catalans, VI p. 418

Bo i no haver pogut recollir el nom de les partides del vell termenat del castell, recalquem la importància com jaciment arqueològic d'aquest lloc, on hi feu aparició una punta de sageta de bronze que podria ésser neolítica, com podeu veure en la il.lustració -reaprofitada en el període medieval ?-; també s'ón nombroses les troballes de ceràmica.

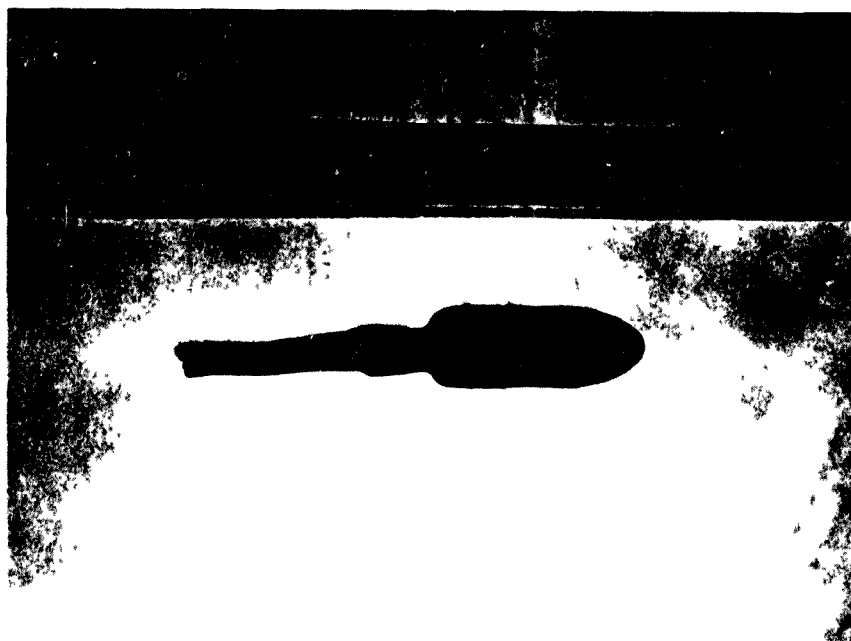




FIG. 581



FIG. 582

OS DE BALAGUER (Noguera Alta) La vila apareix dominada pel castell, encara patrimoni dels Siscar, antics senyors d'Os. Sota, un portal gòtic d'accés al castell. També destaca l'església nova del s. XVIII, en la festa de la consagració de la qual hi assistí i hi sermonà el pare Pasqual del Monestir de les Avel·lanes.



OS. El poble vist per la banda de Ponent. *Fig. 583*

aspectes històrics: Encara en domini alarb, el castell es esmenta per primera vegada en les afrontacions que es donen del castell de Sanatalinya l'any 1036 (1). Així mateix en les afrontacions del castell d'Àger, que apareixen en la dotació de la Canònica de Sant Pere del 1046 (2). Novament se'n fa esment en les afrontacions del castell de Canelles, que s'ofereixen en el document de donació per Ramon Berenguer I de Barcelona a la seva muller Almodís l'any 1063 (3).

Fou lliurat de domini sarraf l'any 1116. Ho sabem perquè en dit any, el 15 d'abril, el vescomte Guerau Ponç de Cabrera feia donació al seu fill Pere Guerau, a Berenguer Ramon d'Àger, a Guillem Bernat, Pere Joan i Bernat Pere "per causam magnam fecistis quam Christianam induistis et castrum malignum cum filiis agarenorum destruxistis...et christianitatem bonam in ipso castello misistis....et ad nobilissimum vicecomitem intus castrum quod vocitatur Os eum cum suis hominibus ibi misistis", cinc bones "mansions", les millors del lloc amb llurs béns, a lous en cultiu, erms i horts. Mansions que pertanyien a Muça Abin gomar, Abchandin, Cevibe, Velax i Tarif. També els feu donació d'un molí situat sota la vila i el forn del pa. Els hi dona franc de tot cens, exceptuant els delmes i primícies que han de satisfer a l'abadia d'Àger. Així mateix els dona llicència de vendre'ls "ad ipsos meos pagesses de Os"(4)



Fig. 584

OS. Castell. El recinte murallat amb una torre de flanqueig per la banda de Ponent.

Coetàniament al document esmentat, el vescomte d'Àger i el comte Ermengol IV d'Urgell s'bscrivien un acte de conveniència. El comte entregava al vescomte el castell d'Os amb totes les seves pertanyences, en penyora, domini i potestat a la vegada per satisfer-el de la "missione" (alliberament) que allí hi havia posat. Es comprometia també el comte a no fer la pau amb els sarraïns, si dit castell es trobava en guerra contra els alarbs; feia en trega finalment, a Tartareu, d'una carta que establia la donació anual de 25 sous, 13 cafiços de blat i un modi de "tritico", pagador entre Sant Joan i la Mare de Deu d'Agost (5).

Si les referències entre el 1063 i el 1068(6) ens seguien citant aquest castell, com dels més importants a migdia del terme d'Àger, no es d'extranyar que en el pacte establert el 1105 entre Pere Ansúrez i els comtes de Barcelona, per tal de dur a terme l'expugnació de Balaguer, hi figurés com una de les fortaleses àrabs destacades, juntament amb les d'Algerrí, Castelló i Llorenç. Així mateix era consignat dins el conveni signat entre el dit Ansúrez i el rei Alfons d'Aragó en aquell mateix any (6). No ens hem d'extranyar, doncs,

que sigui esmentat com "malignum", car hem de pensar que hem de pensar que fou dufa la seva conquesta.

També el 1116, el vescomte, reconeixent "magna beneficia Dei, que mihi dat victoriam super gentem sarracenorum dando mihi castra et municiones eorum", feia donació a l'abadia de l'església "in castro quod dicitur Hos, quod abstulli per Dei gratiam de potestate paganorum" <sup>l'església</sup> amb primícies, oblacions, defuncions i tots els seus rèdits. També li feia donació del delme de la dominicatura i un mas que fou del "agareno nomine Exem" amb alous, delme, serveis i rèdits. La donació feta a Sant Pere d'Àger servia per confirmar a la vegada les donacions anteriors atorgades pel seu avi Arnau Mir de Tost (7).

Hem de precisar que l'església ja havia estat atorgada a St. Pere l'any 1108, pel vescomte; "ecclesiam de Oss", juntament amb les properes de Algerri i Ivars (8). O la donació es feu condicionada a la conquesta o hem de creure que Os es conquerí i tornà a caure, com veurem succeir en el cas de Tragó. Del que no hi ha dubte és que la conquesta del 1116 fou obra exclusiva del vescomte i de què hi participaren els seus homes de la Vall d'Àger. Alguns com Ramon Berenguer l'hem esmentat ja. També tenim del mateix any, del dia 12 de setembre, el testament d'un tal Pere, el qual deixava a Santa Maria de Claramunt un llinar "ad villa de Oss"(9).

El 1131 el vescomte Guerau Ponç retornava a l'abadia d'Àger les coses usurpades a Os, deixant per llumenària del temple les oliveres que posseïa al terme d'Os; també un alou que per ell tenia Mir Geribert (10).

El 1152 abat i capítol d'Àger donaven en aparceria a Pere Bovet i la seva muller un alou a Os amb les cases (en enfiteusi); una terra "per chasaladge" i un llinar, una altra terra a Malumma i un altre llinar davant la vila (11). Suposem que el castell fou infeudat pel vescomte als Berenguer d'Àger, car el 1158 Ramon Berenguer en el seu testament deixava el dit castell a la seva filla Berengària,

juntament amb els de Castelló de Farfanya i Sant Jaume(?), Tartareu i Santalinya (12).

Malgrat tot la potestat del vescomte no era pas clara o almenys li disputava el comte d'Urgell. L'any 1157 hi hagué a Balaguer un judici arbitral, ens conta Sanahuja, entre Ermengol VII i el vescomte Guerau Ponç III en el qual es dirimí potestats que reclamava el comte sobre els castells d'Albesa, Abella, Llorenç, Castelló de Farfanya, Balaguer, Àger, Casserres i Os (13). Els jutges, Arnau Mir comte de Pallars, Pere sagristà de Barcelona i els ardiaques de Girona i Urgell, així com els nobles Guillem de Puigvert, Ponç de Santa Fe i Arnau de Calders, dictaren sentència, determinant que el vescomte no podria negar al comte la potestat dels castells d'Àger i Castelló, no així del de Casserres, deixant-nos el dubte sobre el d'Os (14). El judici no resolgué el problema, que tornà a rebrotar en proclamar-se comte Ermengol VIII. Havia succeït en el vescomtat Ponç Guerau III, el qual continuà lluitant pels seus interessos com el pare. En parlar de Montesson, hem parlat ja una mica d'aqueixos successos. Després del 1189 s'endegaren les hostilitats entre comte i vescomte, arran de les quals el comte-rei Alfons i el comte d'Urgell signaren el pacte esmentat de defensa i amistat. Deiem que ambdós s'avenien a lluitar contra el vescomte i fins determinaven repartir-se els seus castells; un dels assignats al comte era el d'Os. Les lluites finalitzaren amb la reconciliació del rei i el vescomte, l'acte públic de la qual es realitzà a Poblet el 1194. El rei restituí al vescomte els castells de la seva potestat, com el d'Os i un any després el vescomte reconeixia la potestat reial sobre els castells que per ell tenia en feu (15).

Els documents que resten pertanyents als fons de l'antic arxiu de la Col·legiata d'Àger, tracten majorment de devolucions a l'abadia per part de cavallers del vescomtat. El 1159 Arnau d'Anglesola donava a Arnau de Casserres la meitat de l'honor que posseïa a Os (16). Pere Arnau de Casse-

-rres venia a Pere de Viacamp, un any després, un alou .

a Os que li havia donat Ramon Berenguer d'Àger (17). Aquest darrer, el 1164 donava a Sant Pere d'Àger un alou també a Os, donació que s'acompanyava de la devolució d'una vinya; ho feia per consell de l'arquebisbe de Tarragona Hug, de bona memòria (18). El 1172 era Ramon de Sant Llorens qui retornava a l'abadia d'Àger el delme dels 5 masos que havien pertanyut als alarbs Ceiut, Velax, Muterif, Gomar i Tarif (19). També un any abans Berenguer de Currià i el seu fill retornaven al monestir d'Àger cinc capmasos, els esmentats, que tenia per donació del vescomte (20).

En relació a aquestes devolucions, tenim també un document interessant del 1187, que tracta de les queixes de l'abat d'Àger sobre Ramon de Claramunt, el qual s'havia apoderat de l'alou d'Os que el seu pare havia deixat al Monestir, prohibint a la vegada treballar als homes de Claramunt en dit alou de Sant Pere; també es queixava d'haver robat per valor de 40 sous aquest i destruït una casa del monestir que era al fossar de la vila d'Os (21).

Finalment hem de donar constància de la butlla d'Alexandre III del 1179, que assenyala la possessió del monestir de l'església d'Os, de dos masos i també el delme i primícies de cinc masos més (22).

1) Tch. doc. 4; 2) Tch. doc. 19; 3) Liber Feudorum Maior trans. M. Rosell, I p. 55; 4) Tch. doc. 215; 5) Tch. Doc. 217; 6) Tch. doc. 83 -ens referim a la dotació de St. Pere d'Àger d'aqueix any on es donen novament les afrontacions del terme d'Àger-; 6bis.) Liber feudorum Maior op. cit. p. 165-166; 7) Tch. doc. 218; 8) Tch. doc. 190; 9) Tch. doc. 219; 10) Tch. doc. 248; 11) Tch. doc. 288; 12) Tch. doc. 313; 13) P. Sanahuja Història de la ciutat de Balaguer p. 233; 14) ibid.; 15) F. Fité Reculls... p. 209-211; Castells Catalans, VI p. 413-418; 16) Tch. doc. 319; 17) Tch. doc. 326; 18) Tch. doc. 344; 19) Tch. doc. 405 20) Tch. doc. 395; 21) Tch. doc. 533-534; 22) Tch. doc. 477.

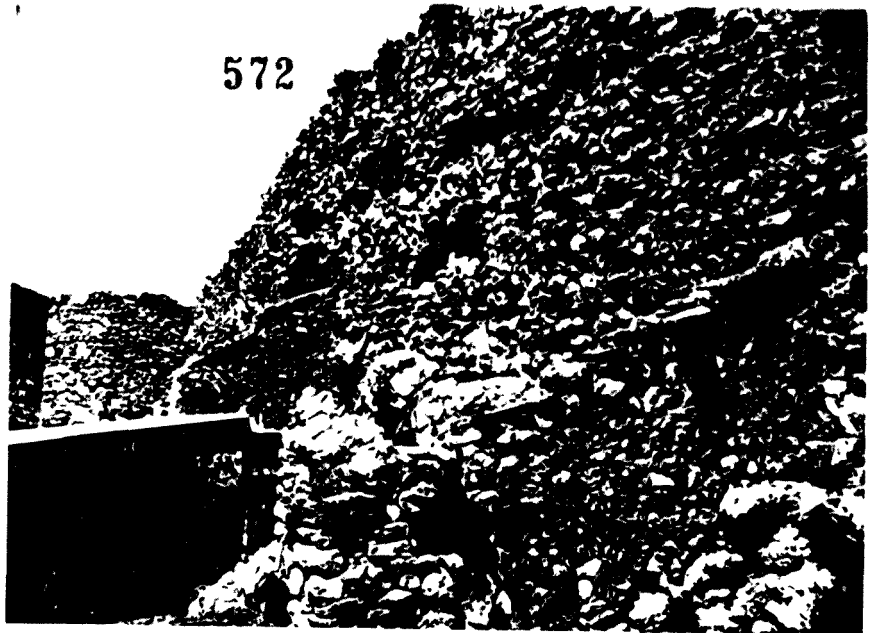


FIG. 585

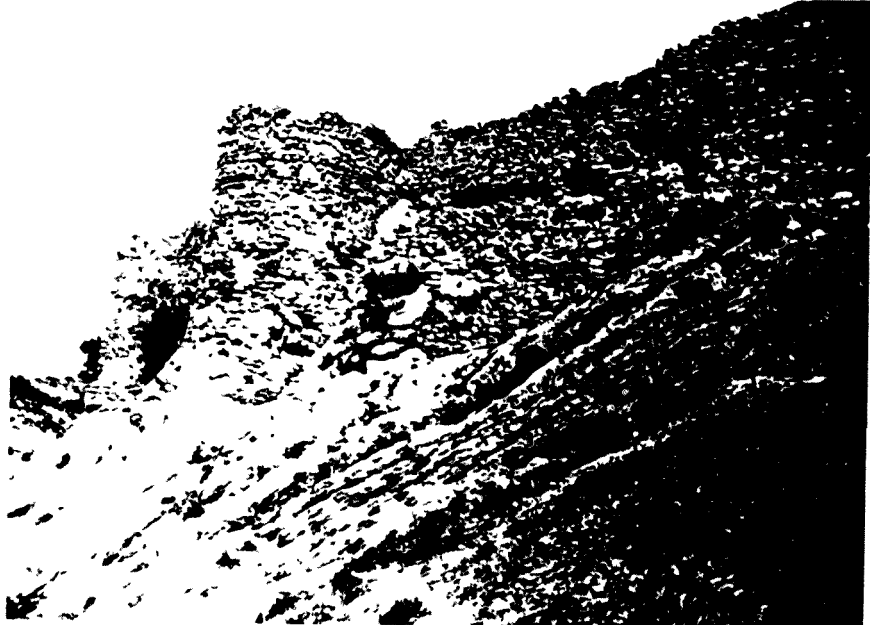


FIG. 586

OS DE BALAGUER. Una altra visió del recinte de muralla del castell per la banda de Ponent, on clarament s'adverteix l'assentament sobre la roca i el tipus d'aparell molt irregular, de carreus molt minços i units amb molta argamaça.

Recalquem encara com bibliografia d'aquest castell: L'obra esmentada dels Castells Catalans, VI p. 413-418; P. Sanahuja Història de la ciutat de Balaguer p. 81, 107, 110, 122-123, 233; F. Fité Reculls.... p. 208-211, 219 i altres Gran Geograf. de Catal., 10 p. 346-350 (del pare Sanahuja existeix també la Historia de la villa de Ager, publicada a Poblet el 1961, que duu també referències).





FIG. 587



FIG. 588

OS DE BALAGUER Castell. Muralla de Ponent. Amb més detall oferim una nova visió d'aquesta part primitiva de la que fou fortalesa àrab i que no dubtem que aqueixa zona admirablement ben conservada n'és encara testimoniatge.

OS DE BALAGUER  
 Detall de la torre  
 de flan-queig  
 ponentina amb  
 l'aparell tan  
 peculiar i  
 allunyat dels mo-  
 dels posteriors  
 o coetanis del s. XI



FIG. 589

La muralla per  
 la banda de migdia,  
 immensa i presen-  
 tant el mateix  
 tipus constructiu  
 i d'aparell de  
 la zona ponenti-  
 na, encara que no  
 tan bèn definit.



FIG. 590

575

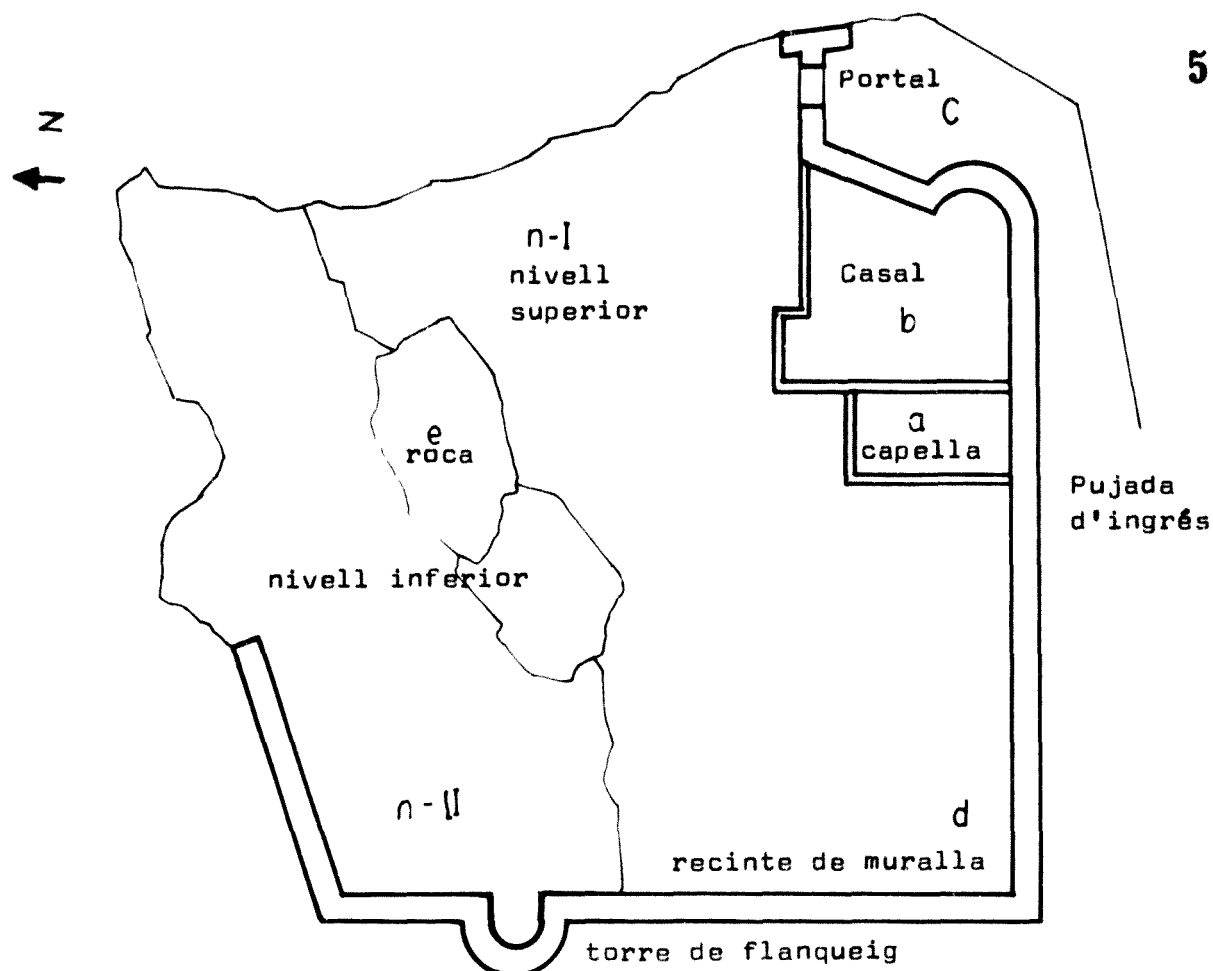


*FIG. 591*



*FIG. 592*

OS DE BALAGUER La muralla castellera. En la  
il.lustració superior per la Landa de migdia i  
en la inferior mostrant l'angle parió de con-  
fluència de la cara ponentina i meridional.



castell d'OS DE BALAGUER

0/13. 115  
 10 5 0

**Descripció:**

Interessa sobretot del castell el recinte murallat de la zona Sud i Oest, que presenta una fàbrica de pedra unida amb argamaça, d'aparell irregular i petits carreus de forma que recorda Castelló, Algerri o Llorens. Pel costat Sud descaquem la torre semicircular de flanqueig que ens apareix també a Castelló.

S'aixeca el castell damunt d'un penyal que domina una profunda barrancada, en l'altre costat de la qual hi ha restes de coves habitades en temps neolític; es tradició també que s'hi trobava el primer assentament del poble. La planta un tant irregular s'adapta al terreny i adopta una forma rectangular allargada. Es dividia en dues zones, una inferior i altra superior, que era dividida, sembla, per un segon recinte de muralla tot just reconeixible i que caldria estudiar. En la zona Est s'hi troba la darrera zona d'habita-

577



Fig. 593



Fig. 594

OS DE BALAGUER castell. Muralla Sud i detall de l'aparell.

-cle, en la qual es conserva un gran casal reformat amb vestigis gòtics i reformat al s. XIX.

Ho repetim, la part més interessant és la de la muralla que no dubtem en afirmar que és la de la fortalesa àrab. Cal encara afegir les possibilitats sobre l'origen pre-romà del topònim, que fonamentaria un poblament molt antic (Castells Catalans VI p. 420 nota 2).

578



FIG. 595

OS DE BALAGUER El recinte de muralla ponentí  
des de l'interior, on s'inicia el decliu de nivells



FIG 596

Visió de la torre de flanqueig semicircular per  
l'interior.



FIG. 597

OS DE BALAGUER Recinte interior de la muralla



FIG. 598

Restes de muralla per la banda Nord i connectant  
amb el recinte ponentí.

## OS DE BALAGUER

Portal Baix Medieval  
 d'entrada al castell  
 amb el típic arc  
 dovellat i l'heràl-  
 dica, creiem, dels  
 Ciscar. Hem de dir  
 però que eren se-  
 nyors temporals  
 de la vila d'Os  
 fins a la desamor-  
 tització l'abat i  
 comunitat del  
 convent de Bell-  
 puig de les Ave-  
 llanes.



Figs. 599-600





OS DE BALAGUER Poble

*Fig. 601*



Muralla ponentina

*Fig. 602*



*FIG. 603*

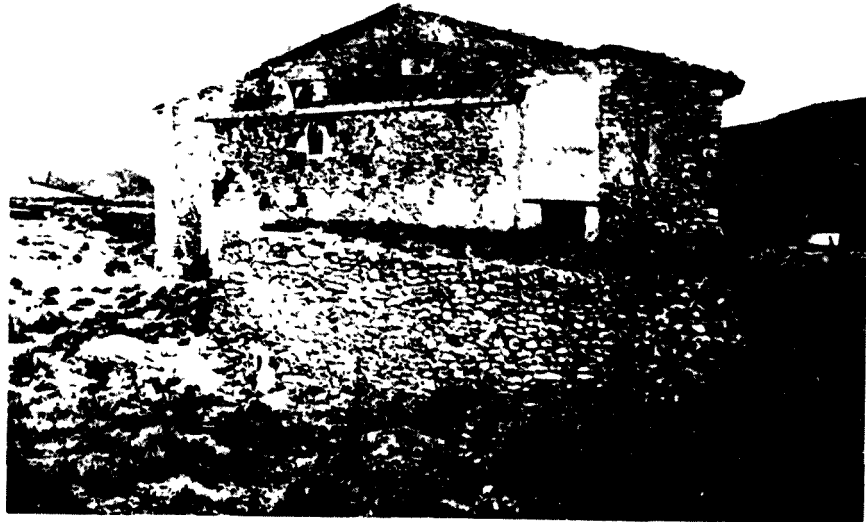


Fig. 604



Fig. 605

OS DE BALAGUER Estat actual del gran casal propietat dels Ciscar, que almenys fins els anys trenta es mantingué habitable, car hi ha reformes dels anys vint i la capella també té en la cripta sepulcral de la família reformes ben recents. Actualment tot es abandonat i es destrueix gradualment.



DI B. 116

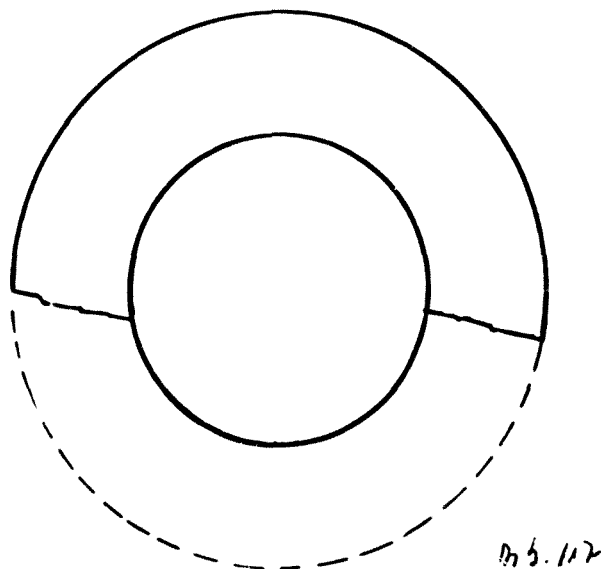
plànol amn el nom de les partides



a València el 23 d'octubre, apareguent-hi com testimonis Alfons, duc de Gandia, i Galceran Alemany de Cièrvoles. Encara el 15 de gener de 1418 trobem documentada Santa Maria de Cèrvoles amb la seva "grangia seu quadra que dicitur de Santa Maria de Cèrvoles"(3)

1) ACA Gratiarum. Alfons IV, 2587 fols. 142-144 Cancelleria 1416

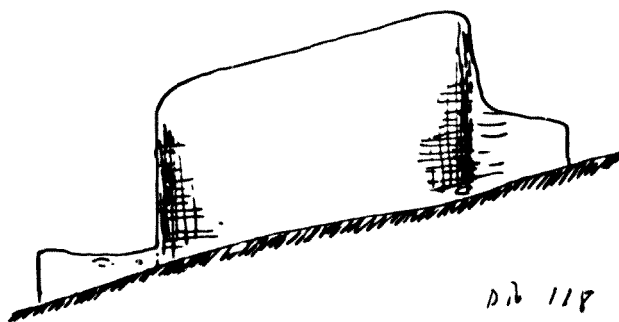
1) Ibid. 3) ACA Reial Patrimoni, 1036, 1037, 1038



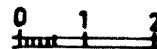
Hom pot veure també:

Ceferí Rocafort "Lleyda i sa província" p.309 de la Geografia General de Catalunya.

M. Daviu i Fortuny Sobre el retaule de Sta. M<sup>a</sup> de Cèrvoles "Occidens", 1(1985) edit. Centre d'Estudis del Baix Segre, en Homenatge a J. Lladonosa.



TORRE DE CIÈRVOLES



SANTALINYA (Alta Noguera; agregat actualment al Munic. de les Avellanes).

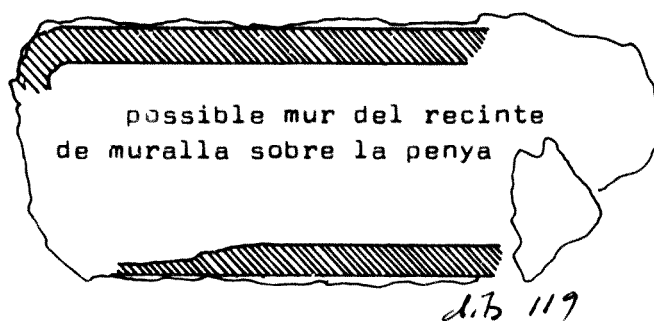
Sobre l'etimologia possible "Saltu Elzinie" (Moreu) veure Castells Catalans, VI p. 443; també sobre la possible família dels Licinie de Isona, veure J.M<sup>a</sup> Font Rius Cartas.., II p. 715-716 (esmenta P.Pasqual)



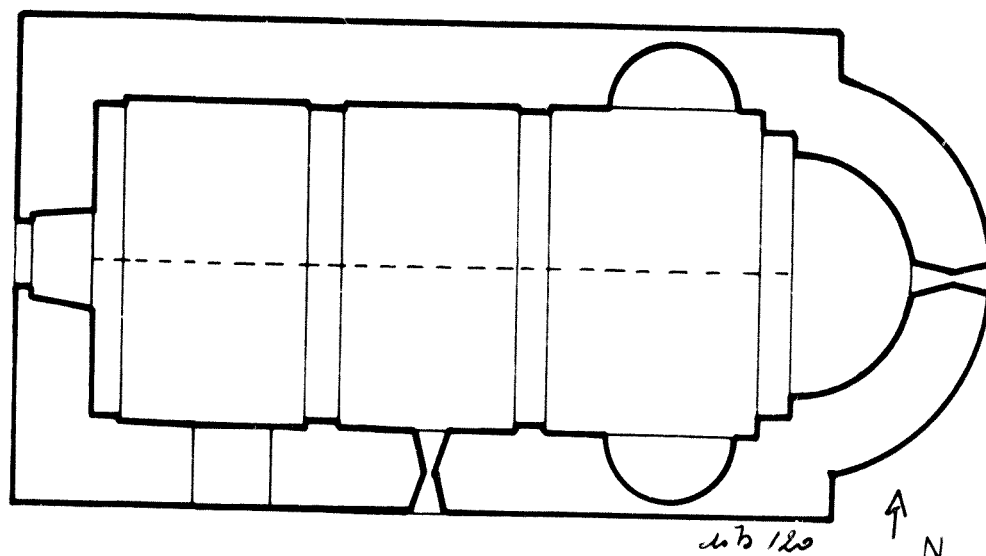
Fig. 602

SANTALINYA (Noguera) Castell. Únic mur conservat de la gran fortalesa que coronava el turó on es trobava el castell. Farien falta excavacions arqueològiques per extreure més informació. Les troballes de ceràmica medieval de superfície són abundoses. També des dels peus del castell fins on actualment s'assenta el poble es troben moltes restes i vestigis del poble vell. El mur barroer i aparell bastant irregular manté els contants que hem esmentat en altres indrets com O o Castelló i podria tractar-se encara de vestigis del recinte vell de muralla, malgrat això sigui difícil d'afirmar-se.

1 2 3 4 5



SANTALINYA, CASTELL plànol del que hem pogut  
encara apreciar del castell



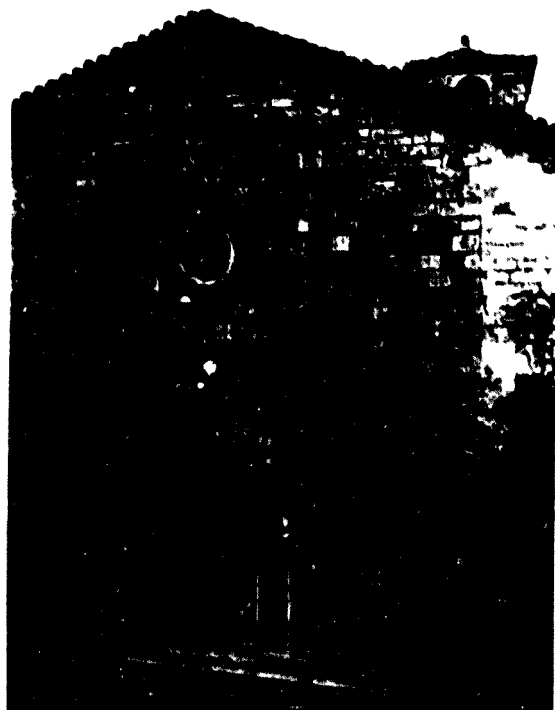
ESGLÉSIA DE SANT SALVADOR A LES AFORES DEL POBLE  
s. XII-XIII                      esc. 1/100

Destaquem de la planta de l'església, la volta de canó lleument apuntada que potser ens faria millor datar-la a les primeries del s. XIII, amb dls arcs torals; també les finestres de doble biaix i les absidioles laterals de forma semblant a com les trobem en esglésies més primerenques de la banda d'Artesa (Ariet i Comiols).



ST. SALVADOR

Fig. 608



PARROQUIAL

Fig. 609



ABSIS ST. SALVADOR

Fig. 610

SANTALINYA església de Sant Salvador. Distints aspectes

de l'església, que per l'aparell creiem que data del s. XIII.

L'absis manté el tipus de finestra d'arc monolític típic

del s. XI. En la fotografia de la part inferior esquerra,

façana de l'església parroquial, amb les modificacions

posteriors barroques. La façana l'adcrivim al s. XIII.

Cal creure que l'església més primitiva era dalt del turó

del castell i no s'ha conservat. Aqueixa església parroquial

conserva també l'absis semicircular primitiu.

(l'absis il.lustració permet veure reforma temple, s. XI ?)



aspectes històrics: El castell fou conquerit tot seguit després del d'Àger. El 15 d'agost de l'any 1036 el comte Ermengol II i la seva muller Constança feien donació a Santa Maria de la Seu d'Urgell de la meitat del castell de Santalinya "cum turres et muros" així com altres pertanyen- ces, entre les quals s'esmenta "ipsas fontes salarias", molins.... i esglésies amb delmes, primícies i cemintiris. El document dona d'afrontacions, a Orient el terme d'Alòs a Migdia la terra sobre la qual s'erigeix el castell de "Laurentio" (Llorenç); al Nord el terme d'Àger i a Occident els castells d'Os i "Castellon" (de Farfanya). El document apareix signat per Arnau Mir de Tost (1).

Potser més interessant encara és la carta franquícia atorgada el 2 de Juliol d'aquell mateix any als "fideles nostros homines de Sancta Licinia". En el document es precisa que es presentaren davant Ermengol II Arnau Mir de Tost i Ramon Isarn (ens preguntem si de la nissaga dels Berenguer que esdevindrien castlans d'Àger), amics dels habitants del lloc, per demanar-li la carta franquícia. En les afrontacions es donen, a Orient el riu "Alveo" Noguera; a Migdia el "Monte Salabro"; a Occident "Villa Maiore", la "pena" (penya) d'Elleumi i el terme d'Os; al Nord les "Saxas" de Santa Cecília i "Coscolgo" (Coscollar?). El comte els enfranqueix de tot cens, exceptuant el delme i manant que les primícies del terme fossin donades a "Sancta Maria de Sancta Licinia", als seus presbïters i capellans (2).

Indubtablement restà Arnau Mir de Tost el senyor feudal d'aquest castell. El 17 d'octubre de 1059 signava un acte de conveniència amb Ermengol III, en el qual es comprometia a tenir per ell totes les terres, directes i pàries "ex partibus Hispania" i a no acceptar el castell d'Estopanyà ni cap altre del comte de Barcelona, empenyorant en la seva paraula "castrum Tolo et castrum Sancta Lezinie" amb pertanyences (3).

Amb motiu d'haver mort Ermengol III a Barbastre i ésser enterrat al Monestir d'Àger, la comtessa Sança i el seu fill Ermengol IV, encara menor d'edat, donaven a dita aba-

-dia un mas a Santalinya; era l'any 1065 (4). Aqueixa mateixa comtessa el 1067 feia reconeixement de senyoria als comtes de Barcelona per distints castells, entre els quals s'assenyala "castro de Sancta Lidinia" (5).

En el repartiment de béns de la canònica d'Àger del 1066, s'assignava al canonge Ramon Exabel el mas esmentat de Santalinya (6). Arnau Mir de Tost, en el seu testament del 1072 deixarà el domini i "senioraticum" de Santalinya al seu net Guerau i a la seva filla Letgardis (7).

A darrers d'aquest segle, el 1094, ens trobem que aqueix estava subinfeudat a Gauceran Erimany, castlà també del castell d'Àger. En el seu testament el deixava als seus successors (8). També d'aquest temps hi ha referències dels castllans. El 1093 i 1098 ens apareixen un Ramon Caompany de Santalinya i un Beribert atorgant béns del terme de Santalinya a la Canònica de Solsona (9).

El 1131, el vescomte Guerau Ponç de Cabrera el deixava al seu fill Ponç Guerau (10). A mitjan del dit s. XII eren feudataris pel vescomte del castell els Berenguer d'Àger. El 1158 Ramon Berenguer donava en herència dit castell a la seva filla Berengària (11). El 1178 també tenim notícia dels castllans. Un Gombau de Santalinya atorgava béns al Temple; així mateix el 1184 es convenia la seva permuta entre hospitalers i templers (12)

1) Tch. doc. 4; 2) F. Fité Reculls... p. 143 doc. XVII

J. M<sup>a</sup> Font Rius Cartas..., I p. 34-35 doc. 18

Castells Catalans, VI p. 444

3) Tch. doc. 41 veure també Castells Catalans, VI p. 444

4) Tch. doc. 66; 5) Liber Feudorum Maior, trans. M. Rosell I p. 155; Castells Catalans, VI p. 444; F. Fité Reculls, p. 170 doc. CVII; J. Lladonosa Història de Lleida, I p.

108

6) Tch. doc. 73

7) Tch. doc. 97; 8) ACU Cart. I, 70; 9) Castells Catalans

VI, p. 445; 10) Tch. doc. 250; 11) Tch. doc. 313

12) J. Miret i Sans Les cases dels Templers i hospitalers

a Catalunya (Barcelona 1910) p. 231, 204

Podeu veure encara P. Sanahuja Història de la ciutat de Balaguer p. 76, 78-79 i Gr. Geogref. de Catal., 10 p.379-380

Partides termenals: De la carretera de l'estació al Nord: Solanes de Montroig, Estació, Llac, Sant Martí (edificat d'antic), La Vall, la Grossa de Queralt (hi havia ubicat un castell a l'edat mitja. cal fer prospecció), la Planeta, el Collet, Barranc de les Caixes, la torreta, les fontanelles, Serrat Roig, la Coma, el Pou, Queralt (lloc precís on era el castell; hi ha un penyal), Escovet, Serrat la Guària, Barranc de Sant Pere (s'hi troba una ermita romànica abandonada i hi ha la tradició d'eremitisme), la Plana, Serrat de Puig Pedrigós, Pas Gran, Brocart, l'Adoratori (Pilaret), Montclús (ermita de St. Urbà; hi era el llogarret i castell d'aquest nom), La Morrera, Barranc de Montclús, els Bassalls, Serra Grossa, Serrat de la Palomera (tocant amb el terme d'Àger), solana de Montclús (sota les torres de Cas), Barranc del Salt (baixa del terme d'Àger i desemboca a Santalinya), St. Urbà (Montclús vell) Llorenteu, la Bassa Nova, Corbansé, Sant Marc (ermita), Pataxiula, Aimà (font d'), Bosquet, Toll, les Aspres de Dalt (prop de la carretera del poble), les Aspres de Baix, Teulera, Vilamajor (fins la carretera d'Àger), Sil, torre d'En Ganda, Barranc de Conqueta, plana el Boix, St. Miquel (ermita), Solà, Solana les Forques (llegenda d'ajusticiaments), prat d'Auba, masia de Rúbies, la Mosquera, Prat, Colomina, les Ribades, Obaga de Quintolà (font), Mont de Cau, Cananell, Clot de l'Arnella, Murial, les Peres, Serrat de les Monges, Codinal, la Lletreta, Marfac, Serra de la Turiella, les obagues de Frasom, Galet, Barranc Salat, Salf (al murial), l'Ausinella, Cova gran, Obagues de la Seuba, Til.lent, Coscollar, Collada de Bepo, Canals de Masià, Roca Negra, Cinglo Roig, Geguints (galta de l'estació), Plana de Seu, Pales de Montroig (presa de Camarasa) Sant Salvador (ermita del poble), Saleres de Jaumot, Serra Esoluga. Canals. Arroquetes. Creu. Clot d'En Ganda.



FIG. 611

Sant Miquel  
m. Santa Linya Erm (327 4°28'16" - 41°55'25" )  
fotos (a sobre) Vista de l'ermita des del  
nord-est (març 1981)  
(al costat) Interior de l'ermita amb la capçalera  
al fons (març 1981)



FIG. 612



FIG. 613

Sant Pere  
m. Santa Linya Erm - ruines construccio romanica  
(328 4°31'30" - 41°55'57" )  
fotos (al costat) Indret, gairebe inaccessible, en el qual  
hi ha situada l'esglesia (juny 1976)  
(a sota) Vista exterior de l'ermita des del nord-est (juny 1976)



FIG. 614

(Fots. Arxiu Gavin)

Interessants les restes de la capella de  
St. Pere, avui en una zona de difícil accés.



Sant Isidre  
m. Santa Linya. Cp. de la masia Garrobe  
(327, 4°26'50" - 41°55'45")  
foto Vista exterior de la capella (desembre 1971)



Sant Martí  
m. Santa Linya. Cp. restes  
(328, 4°31'30" - 41°55'28")  
foto Aspecte que ofereixen les ruïnes (maig 1972)



Sant Marc  
m. Santa Linya. Cp. ruïnes  
(327, 4°28'12" - 41°57'17")  
fotos (a sota) Exterior de la capella amb  
la façana (març 1981)  
(al costat) Vista exterior de l'absis (març 1981)



(Fots. Arxiu Gavin) Es tracta de petites ermites  
que no presenten cap element medieval actualment.



TARTAREU (La Noguera) St. Miquel del Castell FIG. 615



Actualment del Munic. d'Avellanès. FIG. 616



FIG. 607



Fig. 618

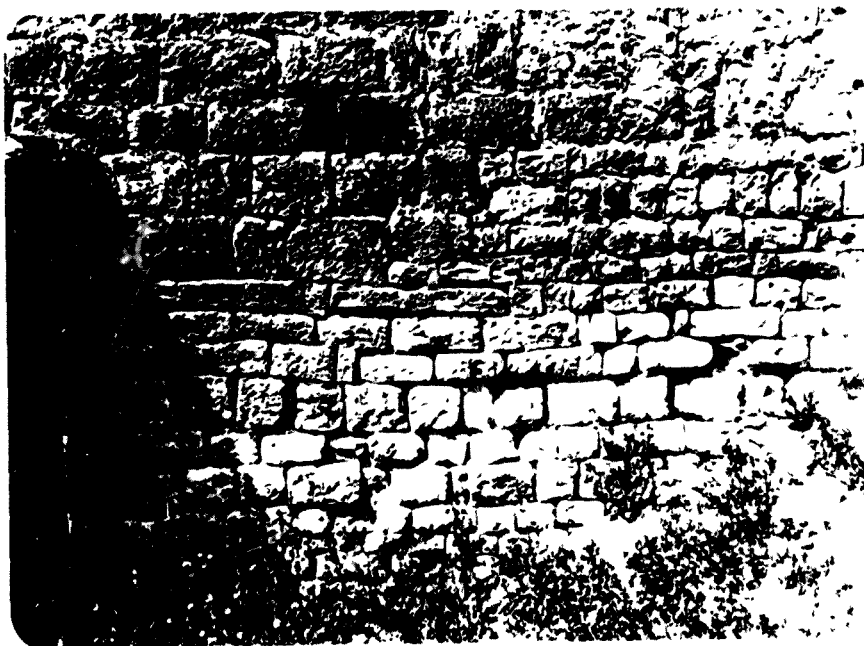


Fig. 619

## TARTAREU Església de Sant Miquel

Mostrem en aquestes i les anteriors fotografies l'únic que resta en peu del castell de Tartareu, la seva església romànica amb el rossar al seu voltant encara, malgrat s'hagi deixat d'usar des del segle passat. El dovellat de la porta el tipus d'aparell ben escairat en els carreus i fins el lleu apuntament de la volta de canó seguit ens fan situar aqueix temple, que conserva bastant de la fesomia del primer romànic, dins un s. XII molt avançat. Ens recorda l'eixamplament de l'església de Cas.

El mur ponentí, com a Cas, manté el finestró en creu i l'absis el finestral de doble biaix com a Cas.....

Interior de l'església des dels dos extrems. Hom pot veure les capelles, adjacents a manera de creuer practicades al s. XIII.

La volta, com a Cas, segueix la tradició del primer romànic. aspectes històrics:

Desconeixem la data de la seva conquesta cristiana, que no degué poder-se produir abans del 1082, car el 4 d'octubre d'aquest any es feia

donació a la Canònica de Solsona de l'església de Sant Miquel del castell per Ermengol IV que el conquerí(1) El castell fou feu dels vescomtes d'Ager i el 1158 el tenia subinfeudat Ramon Berenguer d'Ager, que el deixà en herència a la seva filla Berengària (2).

1) F. Fité Reculls...

p. 208

Font i Rius, Cartas.

II p. 717

2) Tch. doc. 313

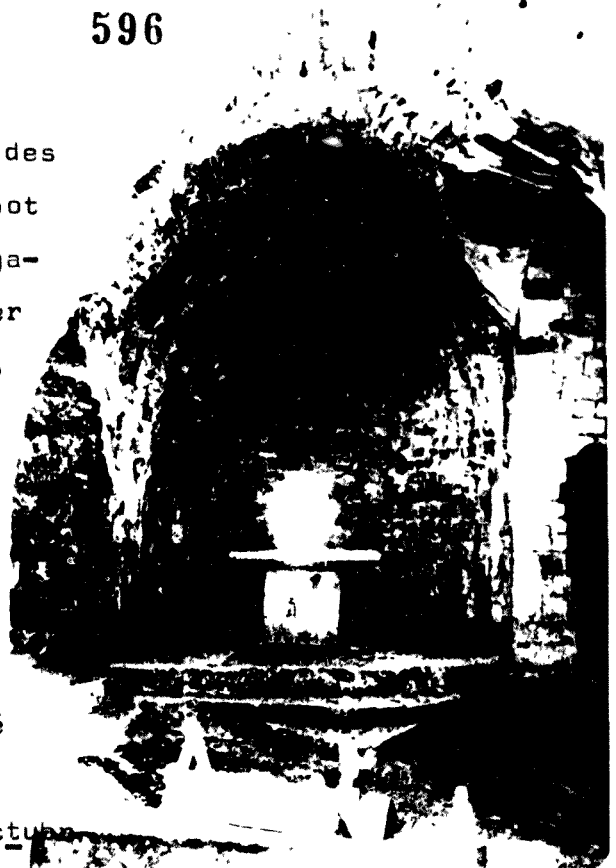


FIG. 620

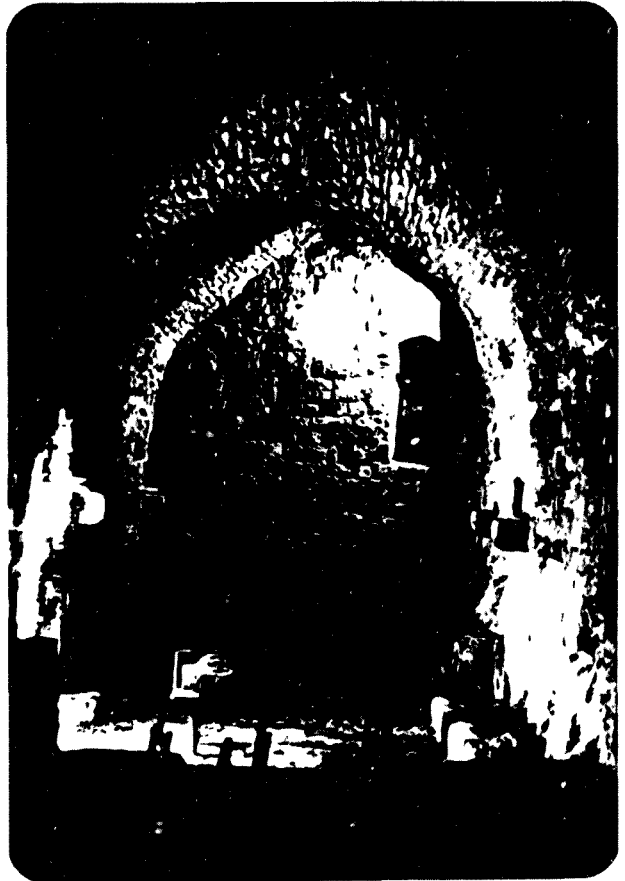


FIG. 621





FIG. 622

SANT MIQUEL DE TARTAREU



FIG. 623

Restes de l'església romànica primitiva del s. XI, darrera mateix de l'actual i dins del fossar, ubicada en l'indret del castell. Com l'actual, es recolzava per la banda Nord en la roca, aprofitant aquesta com a mur. Resta la base de l'àbsis i s'ha començat a excavar la planta, de la qual queda ja al descobert el mur de migdia. La nau, llargada i amplada, era inferior a l'actual i segurament submergida en alguna guerra, car la major part dels carreus s'aprofitaren en la nova, que deuria datar-se més al s. XII, malgrat la primitivesa de la volta i ad<sup>huc</sup> l'aparell que sembla del XI.



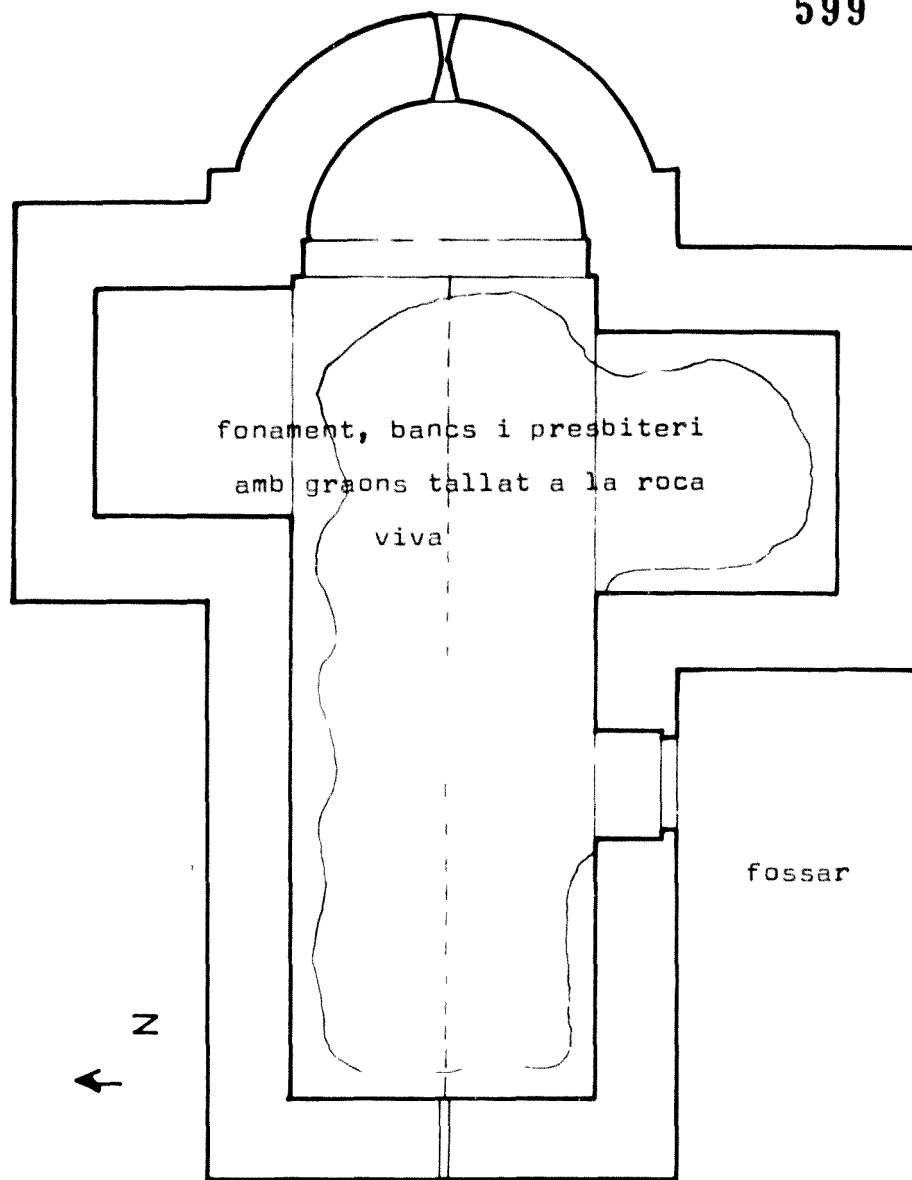
Fig. 624

TARTAREU Castell. Dues visions del poc que resta del castell i que hem volgut oferir en el plànol que adjuntem. Es un lloc també important per excavar, en el qual ha aparegut la peça que adjuntem i fragments de guix amb figuracions....

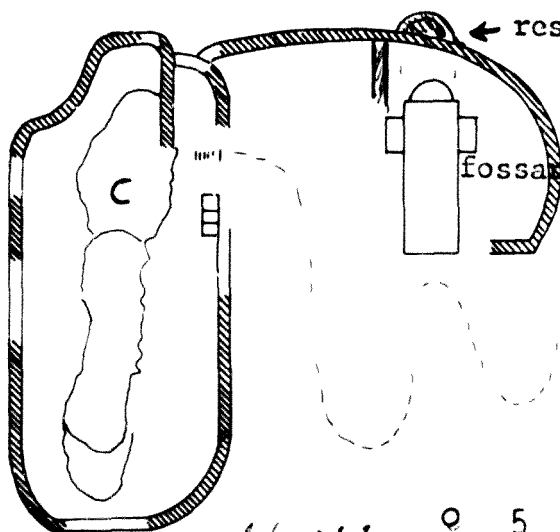


Fig. 625

Es difícil parlar d'aquest castell sense fer un estudi arqueològic, car el que resta de murs és molt poc i encara barrejat amb edificacions posteriors ara també enderrocades. El poble gradualment ha anat descendint fins el lloc actual, on s'hi bastí també un nou temple al s. XVIII amb la mateixa dedicació.



església de SANT MIQUEL DEL CASTELL *lib. 121* s. XII  
 esc. 1/100



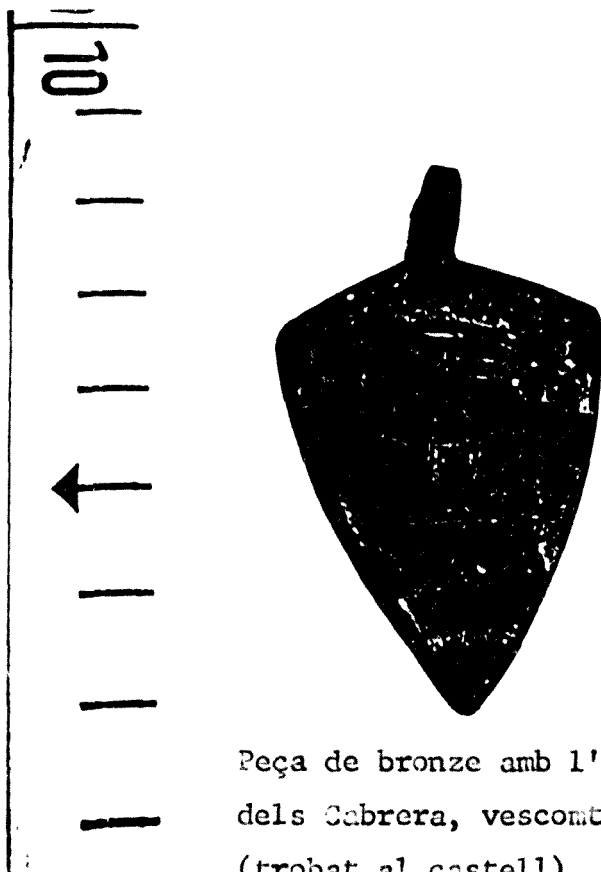
Plànol del conjunt  
 CASTELL DE TARTAREU

*lib. 122* 0 5 10

partides del terme: <sup>Al Sud</sup> Comallonga ( limitant amb el terme d'Avellanes), Triapolls (limitant amb el terme d'Os de Balaguer), Serra la Mora (limitant amb el terme de Tragó) La Mora.

Al Nord

Alles Velles, l'Espinal (limitant amb masos de Millà) Solans (limitant amb el terme d'Àger per la banda de Vila major), Saüc (igualmente), Barranc de la Pedrinella (pel cantó de Vilamajor), Barranc Salat ( de Triapolls; hi ha el casal de molí més important; hi ha una font salada que fins fa pocs anys s'hi anava a buscar aigua per fer el pa i altres coses que es salaven, pel qual antigament es pagava un tant), Barranc del Reguer (Farfanya), Barranc d'Ascranques (s'ajunta amb el Reguer i el salat en la zona on és el molí esmentat de Sant Josep), Baulons (en direcció d'Alberola, on neix el riu Farfanya...).



Peça de bronze amb l'heràldica dels Cabrera, vescomtes d'Àger (trobat al castell). Peça ornamental d'alguna arqueta. Conserva restes d'una pasta vermella en el fons de l'heràldica (s. XIV).



*FIG. 624*

TRAGO (La Noguera) Ant. Mun. avui d'Os.

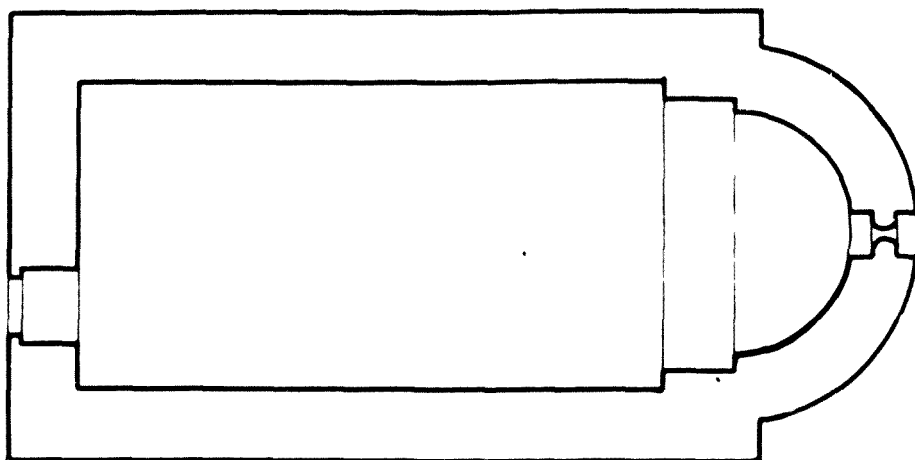


*FIG. 625*

Dalt es perfila la petita església castellera perillant actualment enderrocar-se. El poble abandonat, per la presa de Canelles, presenta un aspecte sinistre i desolador després de resorgir de l'aigua la part anegada de poble.

Enderrocs, cases maldestres sucumbint a l'abandó és el que resta d'aqueix poble que fins fa quinze anys era ple de vida i de gent.

A  
N



STA. MARIA DEL CASTELL Esc. 1/100

*lib 123*

Es tracta, pel que fa a la capella del castell, d'una petita església, tot més de finals del s. XI, primeries del XII, d'una sola nau i canó seguit. Actualment es troba en molt mal estat i amb perill d'enfondrar-se. Pocs són els comentaris que es poden fer de la capella arrebossada, sense que hom pugui endevinar l'aparell, d'altra banda bastant barroer.



FIG 626

TRAGO Temple parroquial.  
 Malgrat haver estat  
 negat, s'aixeca enca-  
 ra altívol aquest  
 magnífic temple d'estil  
 de transició romànico-  
 gòtic, com el seu tem-  
 ple del vell monestir  
 de monges bernardes de  
 Vallverd, del qual res-  
 ta solament les capçal-  
 es tal com hom pot veu-  
 re en la il.lustració  
 de sota. L'estil s'in-  
 clou en aquest romànic  
 tardà del mon lleidatà  
 molt influït per els  
 nous corrents austers  
 del cister.....



FIG. 627

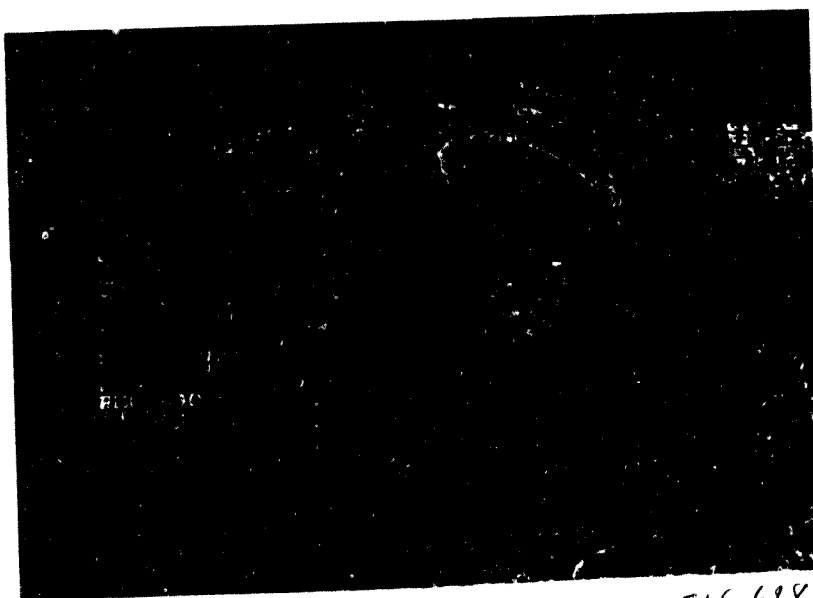
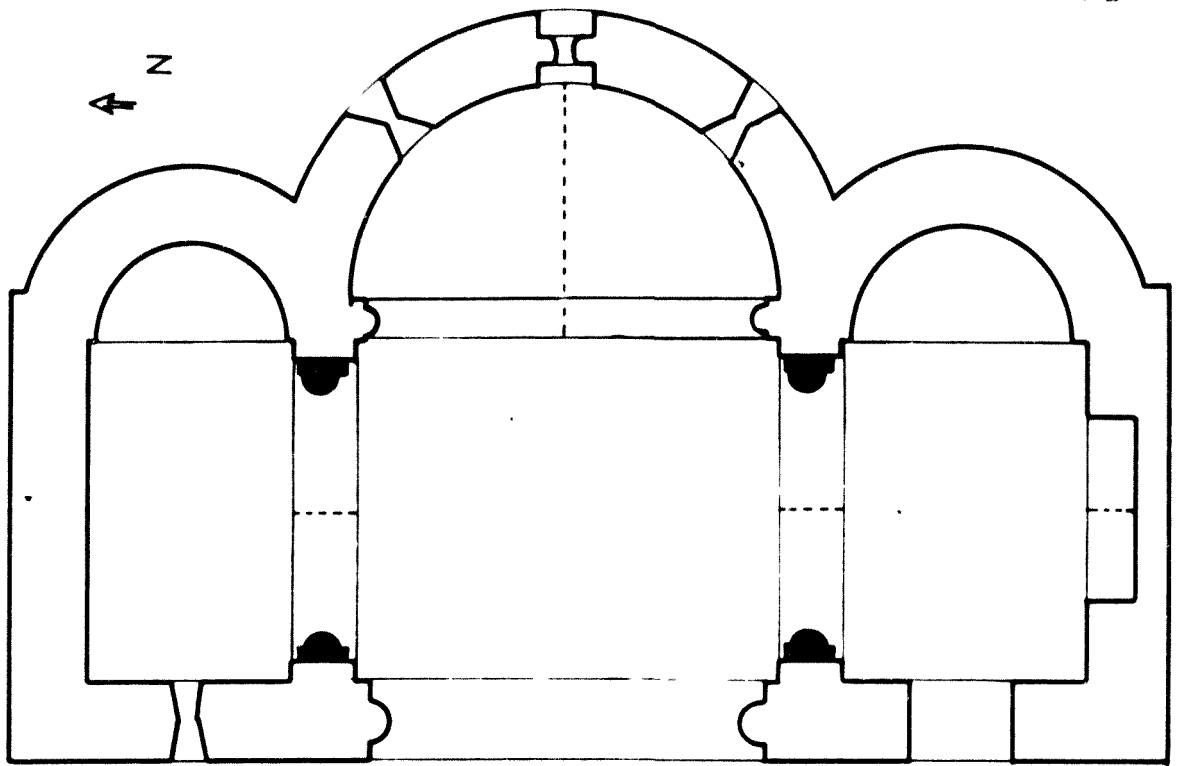


FIG. 628



PLANTA STA. MARIA DE VALLVERD Esc. 1/100

*lib. 124*



*FIG. 629*

Santa Maria de Vallverd  
(nom popular, la Mare  
de Déu del Pla)  
m. Tragó de Noguera,  
Monestir; Monges del  
Cister, ruines,  
construcció romànica  
(327, 4°18'20" -  
41°55'50")  
fotos (a dalt)  
Vista exterior des del  
costat de llevant  
(agost 1981).  
(a baix) Un aspecte de  
l'exterior de l'església  
(agost 1981).



*FIG 630*

(Fots. Arxiu Gavin).



aspectes històrics: Pel que la documentació deixa entreveure, fou conquerit el castell i pres altre cop pels àrabs. El 1091 havia estat ja expugnat per les hosts del vescomte Guerau Ponç, car el dia 3 de febrer, juntament amb la seva muller Malesignata (Elvira), feien donació a Sant Pere d'Àger de "omnes ecclesiis....in castrum Dracone" i del delme de la seva dominicatura en dit castell (1). Posseim referències, però, d'abans. El 1063 es donava ja el castre de "Drogon" en les afrontacions dels castells de Purroi, Estopanya i Canelles (2).

El castell tornava a ésser en poder alarb l'any 1094. En el testament de Gauceran d'aquest any es fa deïxa al fill Pere del castell de "Trachonó" "si Deus reddiderit eum dono Geralló, quia magnum directum in illo habeo" (3), pel qual es dedueix que el castell l'havia conquerit el vescomte amb l'ajut important d'aqueix cavaller, castlà del castell d'Àger.

Certament el 1104 era altre cop en poder cristià; els senyors d'Àger en dit any confirmaven la donació al Monestir agerenc de la seva església, juntament amb la resta d'aquella zona, inclosa ja la capella de l'Açuda de Balaguer (4). El document precisa "istas nostras ecclesias quod ego a paganis abstuli...". Donació que per altra part era confirmada igualment l'any 1108, quan tota la zona noguerenca era ja lliure del poder sarraf, restant solament per conquerir Castelló de Farfanya i Os, segurament (5).

El 1158 el tenien subinfeudat els Berenguer d'Àger. Ramon Berenguer en el seu testament deixava a la seva filla Maria "meam porcionem de castrum Trogon ad suum proprium alaudem" (6).

El 1171 l'abat Ramon de St. Pere d'Àger signava una avençta de concòrdia amb Bernat Escolà de Camporrells, amb qui hi havia hagut certes diferències; entre els acords consignats es determina que si aquest "conqueritur de ecclesia de Trogon", li atorga facultat perquè la posseeixi un tal Pere per ell (7). Hem de creure que l'hauria usurpat algun cava-

-ller del vescomtat. Així i tot el 1179 era ratificada la possessió per part de la Canònica d'Àger en la butlla emesa pel papa Alexandre III a favor de dita església (8).

- 1) Tch. doc. 142
- 2) Castells Catalans, VI p. 450; Liber Feudorum Maior trans M. Rosell, I p. 55 i 148
- 3) ACU Cart. I, 70
- 4) Tch. doc. 178
- 5) Tch. doc. 190; 6) Tch. doc. 313
- 7) Tch. doc. 401; 8) Tch. doc. 477

Hom pot consultar també Gr. Geograf. de Cat., 10 p. 352  
Castells Catalans, VI p. 450-453

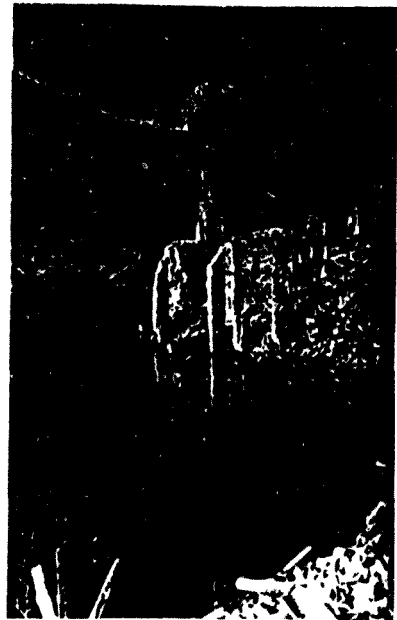
partides de terme: Església parroquial dedicada a Sant Jordi; la capella del castell, Mare de Deu del Coll;  
partides: Solanes (limitant amb Alberola), Serra de Montdeví (hi ha l'ermita abandonada de Sta. Llúcia del s. XIII, romànica, mig enderrocada), Solà (sota l'anterior fins al poble). Nord: La dona Morta (Serra), Barranc i font de Golós a l'Oest; Castellassos (Serra davant del poble), Dellà (davant el poble); a l'Oest també: Serres dels Monts, Serra del Mas amb el barranc de Fonics i Serra l'Empriu, que limita amb Vaidellou; al Sud: Salavert (limita amb Boix), on hi ha les restes del monestir de Bernardes, la Plana i davant St. Quilis i Palous; a més a més Pla, el Pas (tocant al monestir), Basconell, Folavena.

607

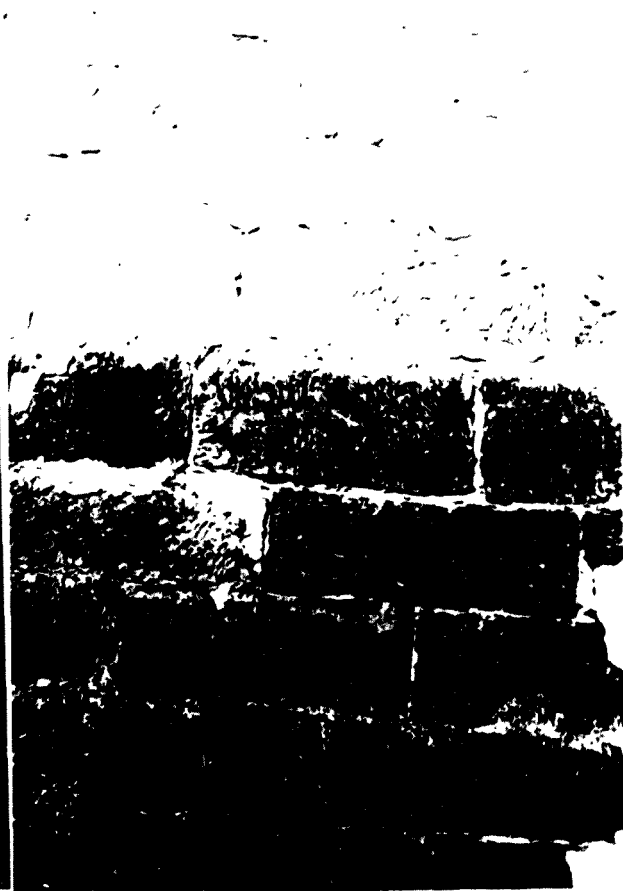
Santa Llúcia  
m Trago de Noguera, Erm., ruïnes,  
construcció romànica (327, 4°20'20" - 41°56'42")  
fotos (a sola) Vista exterior des del  
sud-oest (octubre 1971),  
(al costat) Vista de l'indret de la  
capçalera (octubre 1971).



Santa Maria i  
Sant Jordi  
m Trago de  
Noguera, E.P.,  
sota les aigües de  
l'embassament,  
dnp  
(327, 4°17'45" -  
41°56'46")  
fotos  
(a mà esquerra)  
Vista de l'església  
tal com era anys  
enrera (1954),  
(a mà dreta)  
Aspecte del  
temple tal com  
es actualment,  
mig cobert per les  
aigües  
(octubre 1971)



(fots. Arxiu Gavin)



Figs. 631-632



FIG. 633

BOIX (Alta Noguera; Munic. abans de Tragó. Avui d'Os.

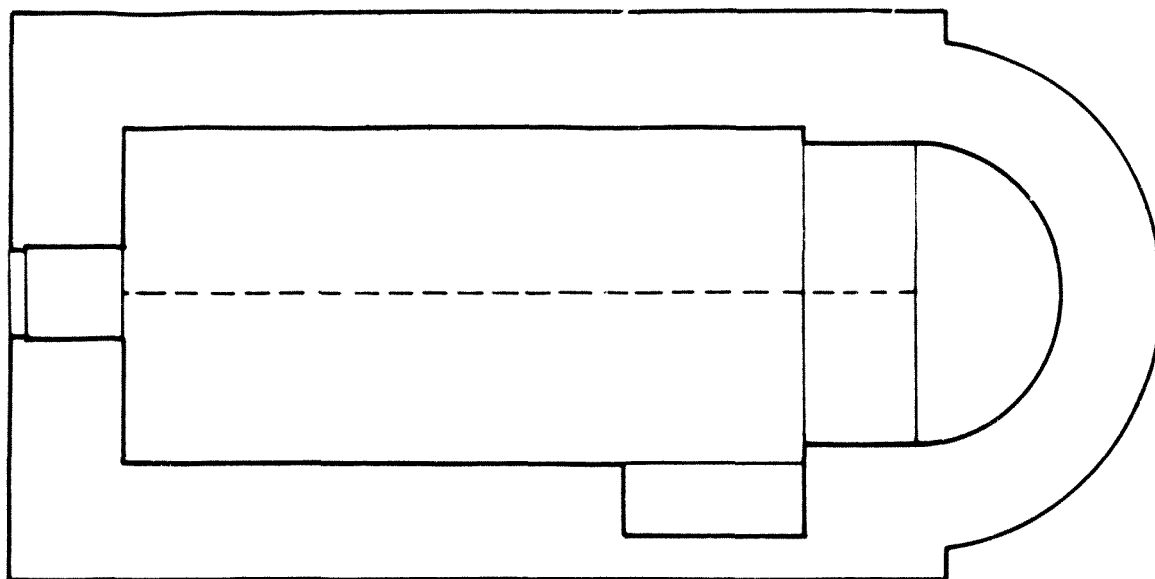
El poble està abandonat. A més a més destruït pels militars, que hi fan pràctiques de tir i maniobres militars. S'abandonà el poble, arran de la construcció de l'embassament de Sta.

Anna, quan es negà Tragó.

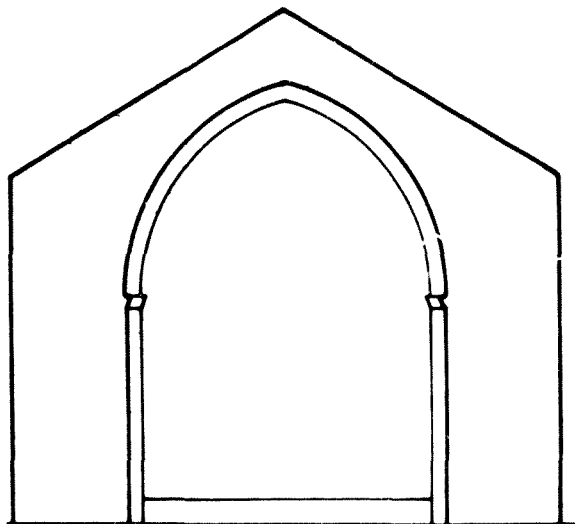
Hi ha vestigis encara d'algun mur on fou abans el castell.

Les il.lustracions són de l'església parroquial que es construí al s. XIII, segurament substituïnt una altra castellera, de sapareguda. Documentalment, les referències són les mateixes de

Tragó, car es conquerí a la vegada. El castell formà part del vescomtat i la parròquia de l'abadia d'Ager fins al s. XIX.



PLANTA ST. JULIÀ DE BOIX

*lib. 125*  
Esc. 1/100*lib. 126*

L'església deu datar-se ja dins del s. XIII. Mostra volta seguida lleu ment apuntada i una austeritat de proporcions i volums que fa evidents les influències cistercenques. Especialment en la portada. La planta es troba en un greu estat d'abandó.

*Fig. 634*

BOIX. St. Julià. S'hi veu el presbiteri  
malmés (no era ja original. S'havia ja  
modificat al segle passat)

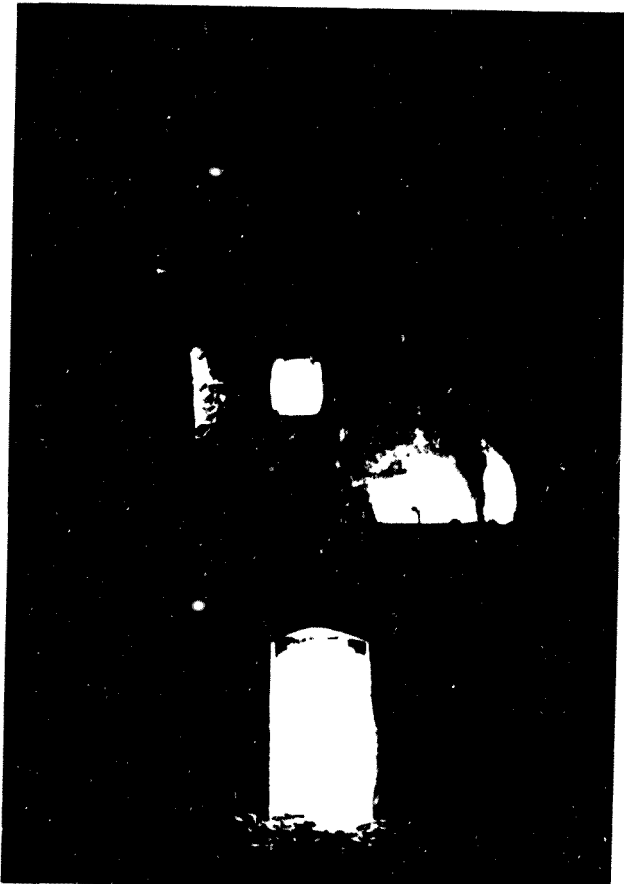
*Fig. 635*



FIG. 636



FIG. 637

Sant Julia  
 Boix, m. Trago de Noguera, I.P. - ruines  
 construcció romànica (327 4°17'45" - 41°53'34")  
 fotos: *(a dalt i a ma esquerra)* Vista de l'exterior amb  
 el mur frontal (agost 1981)  
*a dalt i a ma dreta)* Aspecte de l'exterior  
 des de llevant (agost 1981)  
*(a baix)* Interior de l'església vers ponent (agost 1981)

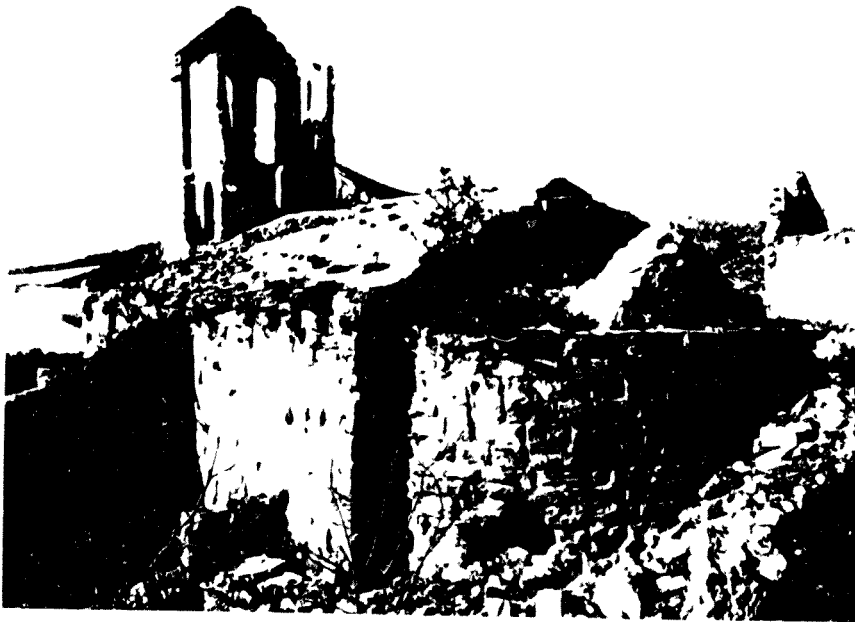


FIG. 638

(fots. Arxiu Gavin).



*FIG. 639*



*FIGS 640-641*





CAPÍTOL TERCER  
LA NOGUERA

BALAGUER sit. m. 359, 4°29'30''-41°47'30''

CONCA DEL SIÓ:

Butsènit sit. m. 360, 4°40'42''-41°48'04''

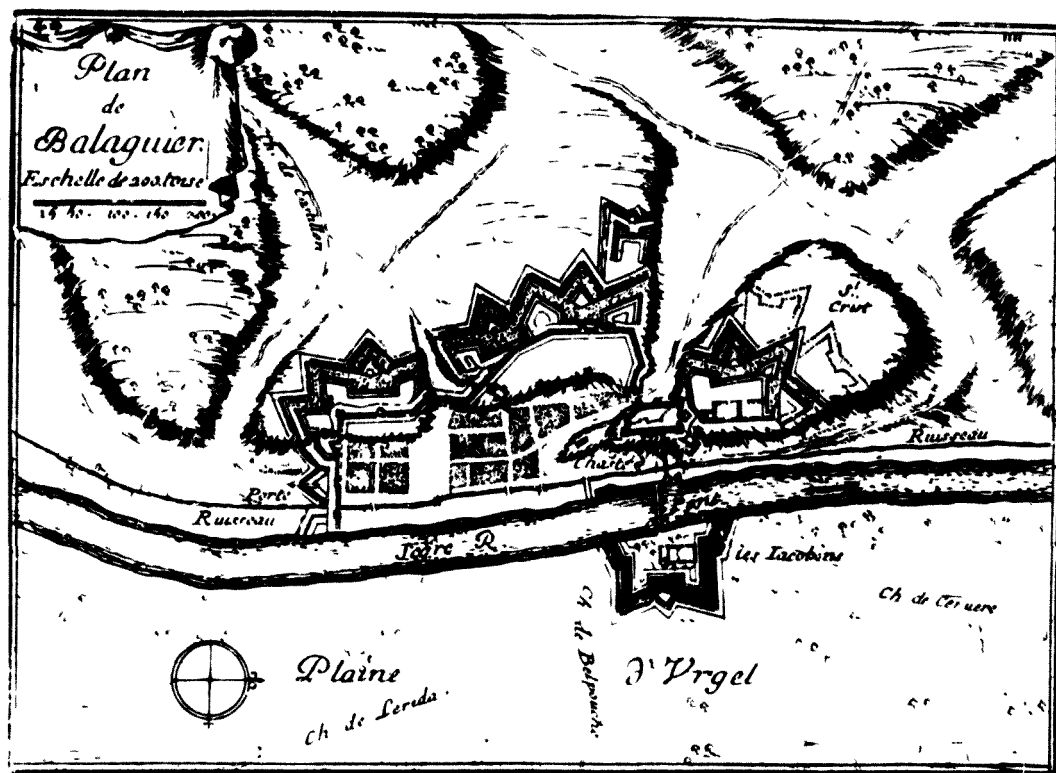
Preixens " " 360, 4°44'20''-41°47'41''

Pradell " " 360, 4°43'04''-41°47'49''

Ventoses " " 360, 4°42'00''-41°47'85''



Gravat del s. XVII (Beaulieu)



16.128

Plànol de les fortificacions de Balaguer, segons traçat de Beaulieu del 1647, on clarament es precisa l'assenta ment de la Çuda i el Pla d'Almatà.

BALAGUER, Castell (La Noguera)

Christian Ewert(1), que ha efectuat la biografia més completa sobre aquest castell, situa les parts més antigues de la muralla entorn al 897, tot basant-se en la referència històrica extreta d'Almadal-Razi (s.X), segons la qual b. Muhammad al-Qasi, un cop donà mort a Guifré I de Barcelona en el setge d'Aura, es retirà a Balaguer, on inicià la construcció del seu castell. Fortalesa prou ferma, perquè durant l'època dels Banu QASI ocupés un lloc defensiu i estratègic remarcable i en temps d'Abd al-Lahman III es devingués una important fortificació fronterissa, doncs se situava en un indret avançat de la frontera Superior del Califat. (2)

Dita fortalesa, sembla que fornida d'exèrcit permanent amb el seu campament també estable en el Pla d'Almatà o del Real (3), fortament emmurallat des d'època califal, rebé dins del seu recinte en època dels Banu Hud la construcció d'un palau residencial. Això succeïa dins del s. XI, quan Balaguer començava a ésser una ciutat de certa importància en els límits de la Marca Superior (4). Prenent les dades més recents, és versenblant pensar que Balaguer com a ciutat neix precisament en època califal, quan l'exèrcit esdevé una força temporal de la ciutat, essent el seu nucli central la plaça de St. Salvador, lloc d'antiga ubicació del mercat i emplaçament de la mesquita major dita d'Avimoni, que més tard es transformaria en església (5).

Ewert creu que el constructor del palau fou Jusuf al-Inzaffar, segon sovirà dels Banu Hud de Lleida. Planteja també la hipòtesi, que el fés construir per emular l'obra del palau de l'Aljaferia de Saragossa, promoguda i erigida pel seu germà i rival Ahmad, rei ietó saragossà. Almenys hi ha certes coincidències d'estil que li fan pensar a dit autor si no haurien treballat els mateixos artesans en la seva decoració, especialment destaca els paral·lelismes de tècnica, estil i temàtica de les gesseries.

El nom de Çuda, derivant de "Sudda", que s'aplicarà al castell, segons advert es deu al fet que fos, almenys temporalment, residència d'un senyor o príncep (6).

No ens volem estendre massa en la descripció d'aquest castell, bàsicament islàmic, donat que en aquests darrers anys és objecte d'excavacions arqueològiques continuades sobre les quals esperem que aviat surti una publicació de les noves recerques.

La Çuda fortificava un cim aplanat que dominava el pas del riu i que articulava un sistema defensiu que incloïa dos castells més, el de "Gerundella" i el d'"Alcoraç". On hi hagué el castell de Gerundella, s'hi erigeix la col·legiata de Santa Maria. La fortalesa d'Alcoraç, d'altra banda, ocupava un lloc en l'actual Pla d'Almatà, enfront de la banda Nord de la Çuda, on ara hi ha el santuari del St. Crist de Balaguer.

Diez-Coronel suposà aquesta gran explanada d'Almatà un campament romà, tot basant-se en les restes de parament de la zona inferior existents, molt més visibles quan visità Balaguer l'adoz (7). Ja hem vist com les més recents excavacions fan més versemblant que el campament fos islàmic i d'època califal. Esperem que la publicació dels estudis arqueològics que regularment es venen portant a terme ens donen més llum sobre aquesta zona que al s. XII fou sens dubte un dels barris principals de Balaguer i la seva església de Santa Maria la parròquia principal.

Quant a la Çuda, el més destacable és el recinte de muralla que hom pot veure encara en peü i del qual són les il·lustracions i plànol que adjuntem. Es tracta d'un recinte poligonal irregular d'uns 140 ms. llarg per 70 d'ample; planta irregular que s'adapta a la topografia del terreny. Constitueixen les parets més vistes del recinte islàmic les de la cara Nord, on s'obre actualment la porta d'ingrés, en línia recta respecte al Pla d'Almatà, i dos trams de muralla més curts que se li afegeixen per les bandes E. i O. respectivament.

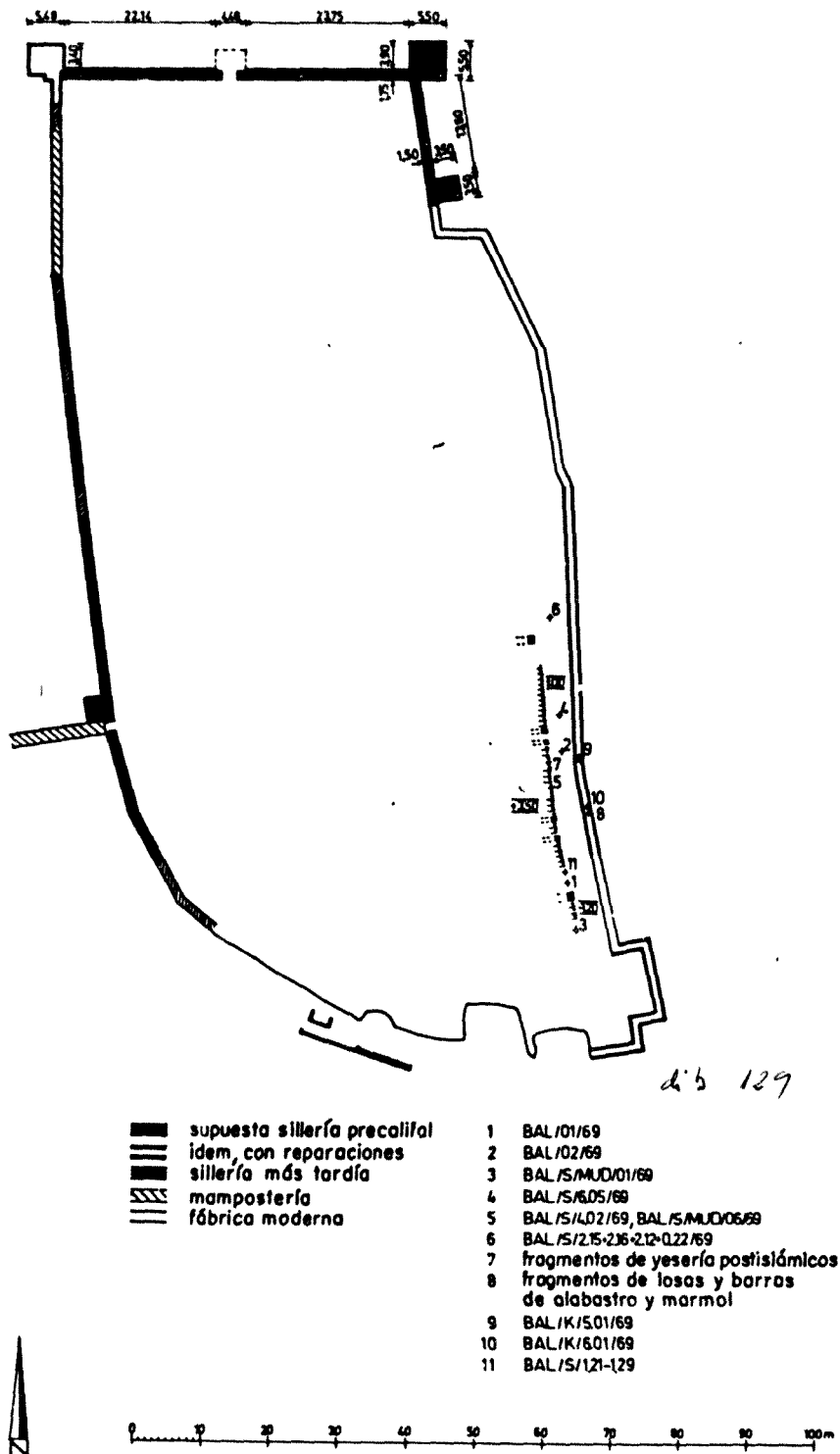
El mur Nord expressat, apareix provist actualment de dues torres de flanqueig en els angles -Ewert en proposa una altra per la zona del portal d'ingrés, del centre del pany de muralla-; aquest autor compara arquitectònicament i estructuralment la fortificació amb l'Alcaçava de Mèrida, que presenta també torres angulars semblants a les de Balaguer, de planta quadrada, iguals mesures i cos macís coincident. També la forma d'unir-se la muralla per les bandes E i W. amb les torres -continuen l'aliniació interior de la muralla- es coincident. Així i tot, les torres de Balaguer presenten un cos sortint major que les de Mèrida.

Un aspecte que és realment interessant d'aquesta muralla, és la seva base en talús o millor escalonada, que segons Ewert també té els seus punts de contacte o parentiu amb les filades escalonades del costat occidental, als peus de la muralla, de la fortalesa de l'Alcaçava de Mèrida. A Balaguer, nostra con dita disposició apareix també a les torres, cosa que no s'ocorreix a Mèrida.

L'aparell varia en ambdós llocs per l'escalonat i la muralla propiament dita. L'escalonament presenta un parament d'aparell de través amb els carreus ben afilerats i de bona mesura; la muralla en canvi, presenta l'aparell típic de llarg i través de clara tradició romana.

Donades totes aquestes consideracions, basant-se en la datació de l'Alcaçava de Mèrida, situa Ewert el recinte descrit Balaguerí entorn al 897 -el de Mèrida se situaria entre el 830 i anys següents-, en plena època pre-califal (8).

- 1) Hallazgos islámicos en Balaguer y la Aljaferia de Zaragoza "Excavaciones arqueológicas de España", 97 (Madrid 1979).
- 2) Ibid. p. 8-9
- 3) Balaguer i el mon islàmic "Museu comarcal de la Noguera" Departament de cultura de la Generalitat de Catalunya (Balaguer 1983)
- 4) Chr. Ewert op. cit. p. 12-14



Castillo de Balaguer, planta (según un croquis de plano de L. Díez-Coronel Montull y mis propias medidas; 1 : 1000).

(Extret del treball de Chr. Avert op. cit.)

5) Segons treball citat de la nota 3

6) Chr. Avert op. cit p. 6 i 14

7) Diccionario Geográfico-Estadístico-Histórico de España  
vol. III p.314

8) Avert op. cit. p. 30-31.

aspectes històrics: El primer document en el qual s'esmen-  
ta Balaguer, uns anys abans de la segona temptativa de con-  
questa, data del 1094. Ermengol V infeudava al vescomte  
Guerau de Cabrera el seu castell juntament amb el d'Albe-  
sa, que també era per conquerir, i el de Gerb, en tots els  
quals li donava així mateix la quarta part del castell i  
de la vila en alou (1).

Malgrat no estigui massa clar, sembla que hi havia hagut  
ja un primer intent de conquesta l'any 1094 (2), no essent  
la definitiva fins el 1106. Entre el 1100-1101 es produiria  
un segon intent que reflecteix la nostra documentació. En  
primer lloc posseim del 1101 (3) el t<sup>o</sup>stament de Miró Jo<sup>o</sup>  
pert, lliurat estant en el setge de Balaguer "in obsidione";  
en segon lloc, del 1102 (4), una acta de donació atorgada  
pels vescomtes Guerau Ponç i la seva muller Estefania a l'  
església de Sant Pere d'Àger, a la qual se li adjudicava  
l'església que havia d'ésser edificada a la Çuda de Bala-  
guer, juntament amb la quarta part de totes les esglésies  
existents a la ciutat i de les que s'hi construïssin en el  
seu terme "sicut resonat in conveniencia comitis et mea"  
-precisa el document-. Sobretot ens interessa el primer do-  
cument per tal com testimonia l'actuació de les forces del  
vescomte en l'expugnació, que no es segur que ho fessin en  
el primer intent de conquesta (5). Tant el pare Sanahuja  
com el pare Pou coincideixen en que aquesta segona fou obra  
exclusiva del vescomte, que aleshores regia el comtat en ab-  
sència del comte Ermengol V que havia marxat el 1095 a Cas-  
tella per casar-se amb Maria Ansúrez.

El 1104 Balaguer era altre cop sota domini alarb. Regia en  
cara el comtat d'Urgell el vescomte d'Àger, el qual el 6  
de Gener d'aquest any (6) li ratificava a l'abadia d'Àger  
les donacions expressades, juntament amb les esglésies d'al-  
tres llocs de recent conquesta, potser perquè la presa de  
Balaguer era segura i es confiava en la seva recuperació.  
Es difícil donar la data concreta de la tercera i definiti-  
va conquesta de Balaguer. De cert, sabem que el 13 d'abril



de 1106, com deiem, (7) ja havia caigut la plaça i el vescomte d'Àger infeudava la Cuda de Balaguer -els seus drets i domini- a Arnau Berenguer d'Anglesola, així com la quarta part que li pertocava de la ciutat. A més, tenim el testimoni dels dos convenis establerts per Pere Ansurez l'any 1105 (8) amb el comte de Barcelona Ramon Berenguer i el rei Aragones Alfons el Bataller en relació amb la conquesta de Balaguer -Pere Ansurez era el sogre d'Ermengol V, que actuava en el seu nom, car el comte havia mort feia poc posant setge a "moyeruca"\*. Cal suposar, doncs, que la conquesta es duqué a terme en els inicis de la primavera de l'any 1106 i fou important la intervenció de les forces del vescomte d'Àger. Pel que es dedueix de l'escriptura del 6 d'agost de 1107 (9), el setge fou dur i segurament curt; en ella hi figuren, a més del vescomte ratificant les deixes a Sant Pere d'Àger, el bisbe d'Urgell, l'abat Guillem Ramon d'Àger i el comte Ermengol VI que ho confirmen, fent-se ensems una clara menció al despoblament i destrucció en que es trobava la ciutat, degut segurament a la resistència que els seus defensors oposaren.

Encara el 5 de febrer de 1108 (10) una extensa dotació atorgada pels dits vescomtes a Sant Pere d'Àger dins "nostra aprisione Ispanie de Segre usque a Cinchia", ampliava les donacions a Balaguer, doncs s'hi afegia una sort d'alou a l'horta i una torre amb dues parellades de terra al voltant a Montmur.

L'any 1117 (11) Ermengol VI infeudava la Cuda de Balaguer a Pere Berenguer amb dues parts dels serveis i dominicatures i el vescomte Guerau Ponç retornava al Monestir e'Àger un hort que es retenia en penyora Ramon d'Anglesola i una parellada de terra entre Vilanova i l'horta (12).

En el seu testament de l'any 1131 (13), el vescomte deixava al seu fill Ferrer la meitat del seu domini a Balaguer, que havia de posseir pel seu successor el vescomte Ponç Guerau, determinant així mateix que per ambdós germans ho posseís en feu Arnau Berenguer d'Anglesola.

Éssent abat Ramon, el bisbe d'Urgell exigí la potestat i jurisdicció de certes esglésies de l'abadiat d'Àger, entre les quals hi apareix la de la Çuda, que era la parroquial de la ciutat en aquell moment i també el temple més antic. Del 1162 posseim vàries butlles papals, emeses per Alexandre III defensant els drets de l'església d'Àger. Una adreçada als habitants de la ciutat de Balaguer demanant-els-hi la protecció i defensa dels drets d'Àger (14); l'altra dirigida al bisbe d'Urgell pregant-li reconeixer la jurisdicció agerenga (15). Una butlla de l'any següent exigia, d'altra banda, al bisbe retornar l'església de Balaguer al dit Monestir (16), instant-li a presentar demanda si creia tenir drets sobre la dita església.

Hi haquí un judici entre aquest any i el 1165, presidit pels bisbes de Vic i Girona, que es resolgué a favor d'Àger, com ens n'assabenta una butlla papal comunicant-ho a l'abat d'Àger en aquest darrer any (17) i l'emesa per l'arquebisbe de Tarragona, dirigida al bisbe d'Urgell, manant-li restituir l'església de Balaguer (18) i encara la del mateix arquebisbe adreçada als comtes d'Urgell i el Pallars i als vescomtes Guerau de Cabrera i G. de Ribelles per tal que protegissin la Canònica d'Àger enfront del bisbe d'Urgell (19). Hem de creure que el bisbe d'Urgell acatà la sentència, car el 1177 era nomenat rector de la Çuda de Balaguer per l'abat d'Àger Pere Campterres (20) i el 1179 el propi papa Alexandre III ratificava aquesta església, en la relació que feia del patrimoni de dit Monestir (21).

En la segona meitat del s. XII, el barri d'Almatà i la seva parròquia de Santa Maria era el més important de Balaguer. En ell l'expressat Pere Campterres donava a Sant Pere d'Àger certes cases en rebre el curat de la parròquia castral de Sta. Maria de la Çuda. Posseim també dels anys setanta varios testaments que fan referència a la parròquia de Santa Maria d'Almatà, que es construïa o renovava en aquell temps. El primer data del 1171 (22); un Pere Joan deixava a l'església expressada "ad opera" una peça de terra a

Puigconsell. L'any següent, el 1172, era un tal Alegret qui deixava en el seu testament a la dita església el seu cos amb un llit, juntament amb el seu alou, que es repartia entre Girondella, Almúndafar i Vilanova, en la terra de la sort del bisbe, on havia estat ubicat el cementiri sarraf (23).

Les obres de l'església continuarien encara el 1178, puix en el testament d'una tal Maria, muller de Guillem, ens apareix la deixa de dos sous "ad opera" de dita església, així com una "guadenga" i una "porcastra" (24).

- 1) Tch.doc. 161
- 2) P. Pou Història de la ciutat de Balaguer p. 37-38  
P. Sanahuja Història de la ciutat de Balaguer p. 85
- 3) Tch.doc. 170; 4) Tch.doc. 172; 5) (Tch.doc.) ibid. 2 nota
- 6) BDC perg. 4182 sig. Car. 943 trans. P. Pou op. cit.  
Ap. II-III p. 327
- 7) Tch.doc. 184; 8) Monfar, I p. 370-372 trans.
- 9) Tch.doc. 188; 10) Tch.doc. 190
- 11) Tch.doc. 221; 12) Tch.doc. 248;
- 13) Tch.doc. 250; 14) Tch.doc. 333
- 15) Tch.doc. 332; 16) Tch.doc. 338;
- 17) Tch.doc. 354; 18) Tch.doc. 356
- 19) Tch.doc. 356; 20) Tch.doc. 465
- 21) Tch.doc. 477; 22) Tch.doc. 399
- 23) Tch.doc. 408; 24) Tch.doc. 474



FIG 639

BALAGUER Muralla i torres de la ÇUDA  
Cara Nord

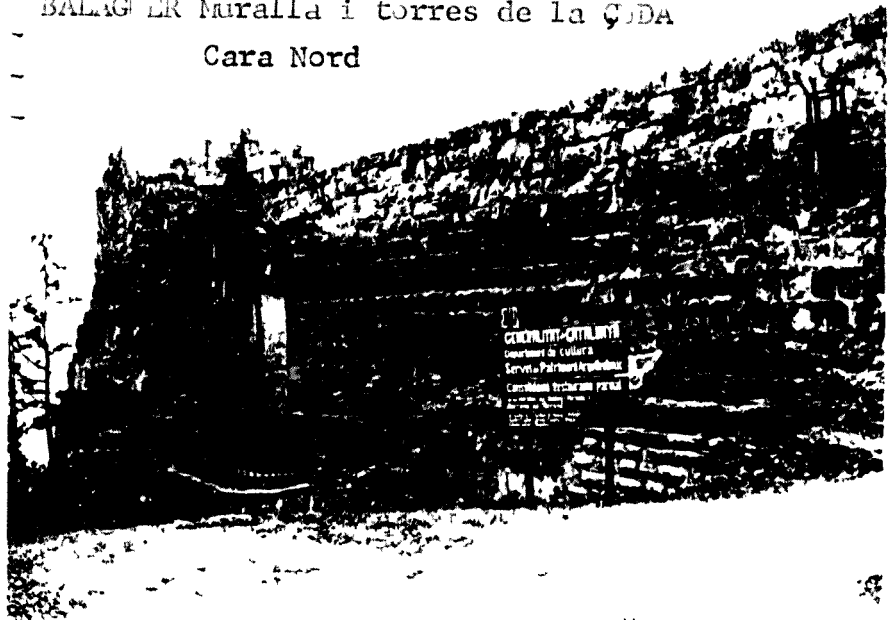


FIG. 640

torre Est



FIG 641

Torre Jost

BALAGUER Recinte ponentí de la Çuda  
i torre oposada a l'W de la mura-  
lla Nord, al costat de la  
qual s'hi fon la mu-  
ralla posterior,  
de la ciutat.



FIG. 642



FIG. 643



FIG. 644



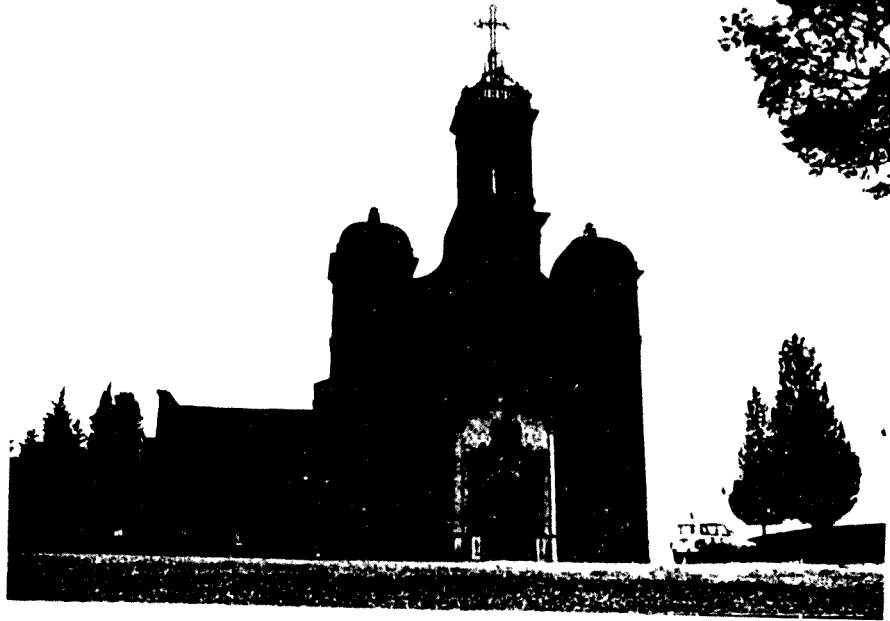
FIG. 645

Detall de l'aparell (costat dret portat)

En la part superior  
 hi pot veure l'aba  
 rell de llarg i cre  
 vés i sota el senzill  
 de través, més clar  
 en la il·lustració  
 de sota, en la qual  
 veu's la del nivell  
 central, i a l'extrem  
 el d'arc de l'extrem  
 nat, i se veu co  
 rresponent a la pos  
 terior d'amb els  
 sòls.



FIG. 646



SANT CRIST DE BALAGUER

FIG. 647



FIG. 648

façana de SANTA LLENA D'ALLIÀ

(mur lateral del st. Crist)



Fig. 649

la Mare de Déu d'Almata  
m. Balaguer - Convent de les Germanes Clresses de Clausura  
vora el Santuari del Sant Crist - any  
construcció romànica (359 4°29'36" - 41°47'48")  
fotos: (a dalt) Façana exterior de l'església (març 1981)  
(a sota) Aspecte que ofereix el roseto de damunt  
la porta (maig 1976)

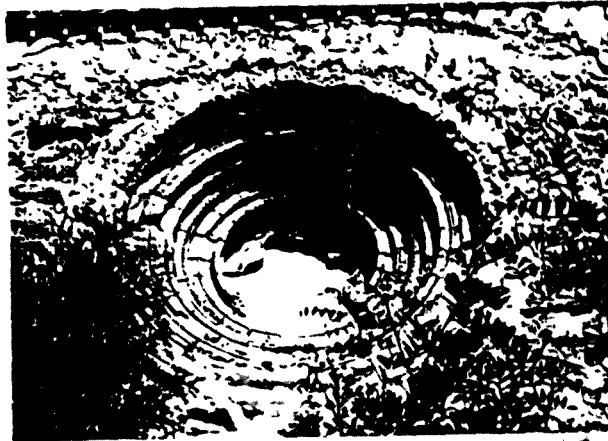


Fig. 650

(fots. Arxiu Gavin)

En la part dedicada als aspectes històrics, hem donat ja les dades històriques sobre aquesta església que actualment inclou la fàbrica del santuari del Sant Crist de Balaguer.

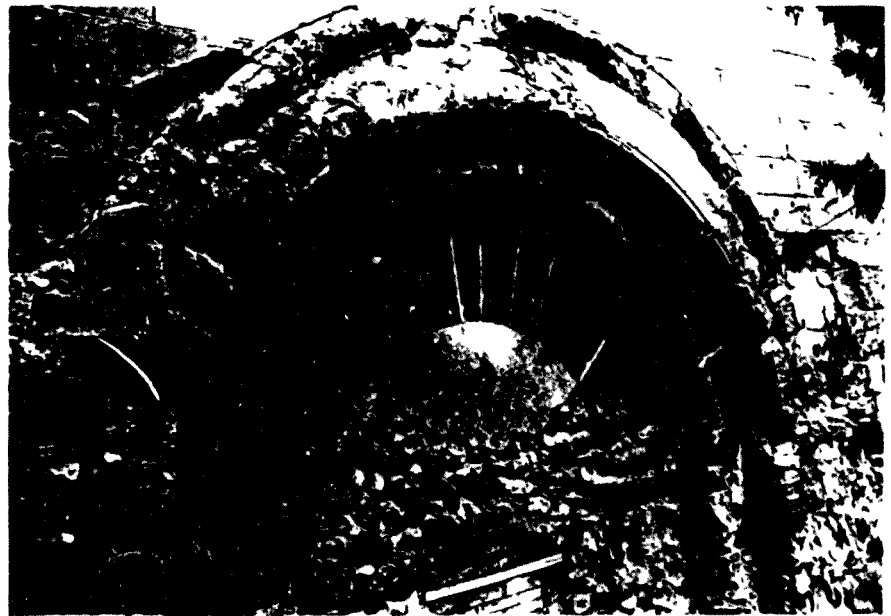
D'ella solament és visible la façana que ofereix en aquestes fotografies i que(es)respon a l'estil romànic tardà de finals del s. XII, car els murs presenten ja els típics senyals de picapedrer. Possiblement es conservin també els murs laterals de la nau, que actualment és una capella lateral del dit santuari, recoberta per un enguixat que no ens deixa veure el parament i si la volta de canó de cobriment és l'original o un aegit posterior.

L'estil de la construcció és parell a l'obra més senyera del monestir de les Franqueses, proper a Balaguer i del qual es conserva tota la fàbrica de l'església; també el monestir de Vallverd de Aragó de Noguera, del qual es conserven en peu les capçaleres i presbiteri de la seva església, és d'aquesta època: La nau, bel que hui pot delir, redeix uns 16 ms. aprox. de llarg a la part d'amplada.





SANTA MARIA "LA CAÑA". FIG. 651



bovellit de la sortada d'Ingrés. FIG. 652

SUTSÉNIT (La Noguera; Conca del Sió)

Solament poseim un referència en aquest període de la pertanyença de la seva parroquial de Sant Nicolau a la jurisdicció de l'Abadia d'Àger. Es tracta de la butlla d'Alexandre III del 1179, en la qual es dona relació de tots els béns i jurisdiccions de l'abadia esmentada (Tch.doc. 477). Les altres pertanyen al s. XIV o al període de l'Arxiprestat, ja en època moderna.

partides de terme: Maravella, Bassanova, Buigues, Vadaxils, partida del Torrot, Garrigues, Planes

PRADELL (La Noguera; Conca del Sió)

Ens apareix a la Baixa edat Mitja com an<sup>n</sup>exa, l'església, de la d'Artesa de Segre i per tant sota la jurisdicció de l'abadia d'Àger. La primera referència data del 1300 (1).

1) perg. 2494 perdut, Car. Compendi ne. 1028

PREIXENS(La Noguera; Conca del Sió)

També apareix citada des del 1300 com an<sup>n</sup>exa de la parroquial d'Artesa de Segre. D'altres documents del s. XIV ens la confirmen com de la jurisdicció de la Canònica d'Àger (ibid. doc. nota 1 anterior).

partides de terme:

Les Serres, Cap del Terme

Els Plans

Sallents.



FIG 651

CASA CASTELL DE PREIXENS

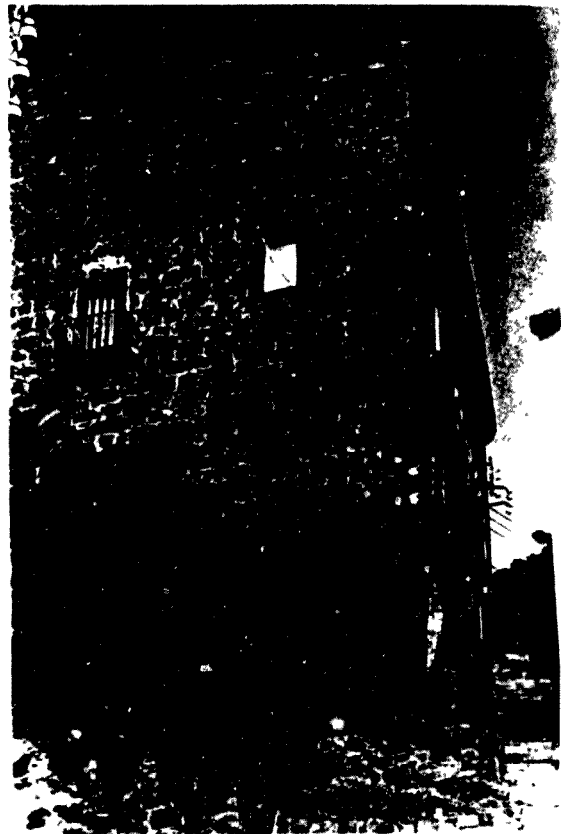


FIG. 652

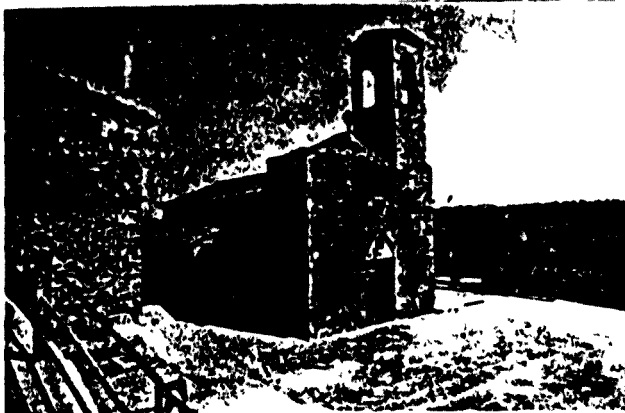


Fig. 653

Sant Pere  
les Ventoses,  
m. Preixens, E.P., dup  
construcció romànica  
(360 4°42'00" -  
41°47'45")

Fotos (a dalt) Aspecte  
de l'exterior de l'església  
(abril 1981).  
(a baix) Vista exterior de  
l'absis (abril 1972)

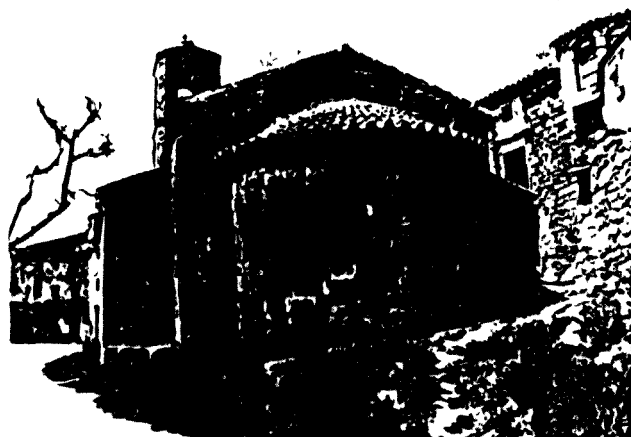


Fig. 654

(fòts. Arxiu  
Cavin)

#### VENTOSES (La Noguera; Conca del Sió)

Per testament del vescomte Guerau Ponç de Cabrera, primer vescomte d'Àger, del 1131 (1) ens assabentem que el castell de Ventoses -avui desaparegut- va pertanyer a dit vescomte i que el deixà en herència als Hospitalers en propi alou, manifestant que el tingués el seu fill Ferrer com home propi de dit Hospital i en fos el feudata i el germà d'aquest i hereu del vescomte Ponç Guerau; es a dir que en fos Ferrer subfeudatari. Disposava també l'obligatorietat per part dels castlans de retre homenatge als nous senyors. Quant a la jurisdicció de Sant Pere d'Àger sobre l'església ens en dona notícia la butlla d'Alexandre III del 1179, on consta dita església entre les de dit Monestir (2).

partides de terme:

La Devesa, los Clots, les Planes, les Comes  
 Les Gavarres, els Vedats, la Teuleria,  
 Les Pereres, el Cap del Terme, Porredons  
 Santclua.

Cal destacar la conservació de la fàbrica romànica de l'església de finals s. XI segurament. El castell fou segurament conquerit pel dit vescomte en aquesta època, motiu pel qual restà ell el possessor. L'església serà anèxa també de la d'Artesa.

## 1) Tch. doc. 250

N'hem fet esment del document a la nostra comunicació del Prier Congrès sobre els Ordes Religioso-militars a Catalunya La presència dels Ordes Religio-Militars al Montsec. L'Hospital d'Ares (Montblanc 1985) (en premsa)

Miret i Sans a Les cases de Templers.... p. 40 en publica la part que interessa referent a Ventoses.

## 2) Tch.doc. 477

Alòs	sit. m.	328,4 <sup>0</sup> 38'50''	-41 <sup>0</sup> 54'45''
Alentorn	" "	328,4 <sup>0</sup> 44'54''	-41 <sup>0</sup> 55'30''
Anya	" "	328,4 <sup>0</sup> 47'55''	-41 <sup>0</sup> 55'28''
Ariet	" "	328,4 <sup>0</sup> 40'10''	-41 <sup>0</sup> 59'05''
Artesa de S.	" "	328,4 <sup>0</sup> 44'29''	-41 <sup>0</sup> 53'33''
Collfred	" "	328,4 <sup>0</sup> 48'02''	-41 <sup>0</sup> 55'00''
Comiols	" "	290,4 <sup>0</sup> 47'15''	-42 <sup>0</sup> 01'28''
Foradada	" "	328,4 <sup>0</sup> 42'01''	-41 <sup>0</sup> 52'38''
La Força	" "	328,4 <sup>0</sup> 49'21''	-41 <sup>0</sup> 53'48''
Grielló	" "	328,4 <sup>0</sup> 47'40''	-41 <sup>0</sup> 54'07''
Malagastre	" "	328,4 <sup>0</sup> 42'00''	-41 <sup>0</sup> 53'38''
Marcobau	" "	328,4 <sup>0</sup> 43'18''	-41 <sup>0</sup> 52'10''
Montmagastre	" "	328,4 <sup>0</sup> 49'00''	-41 <sup>0</sup> 58'34''
Montsonís	" "	328,4 <sup>0</sup> 42'37''	-41 <sup>0</sup> 53'17''
Rubió	" "	328,4 <sup>0</sup> 41'10''	-41 <sup>0</sup> 54'25''
Vall-llebrera	" "	328,4 <sup>0</sup> 46'11''	-41 <sup>0</sup> 56'00''
Vall-llebrerola	" "	328,4 <sup>0</sup> 46'10''	-41 <sup>0</sup> 56'28''
Vernet	" "	328,4 <sup>0</sup> 43'44''	-41 <sup>0</sup> 54'19''
Vilves	" "	328,4 <sup>0</sup> 46'16''	-41 <sup>0</sup> 55'09''
Hem inclòs Salgar dins de Montsonís			

**Per afegir a La Noguera  
al MIG SEGRE**

**Montclar**

La Donzell sit. m. 291, 4<sup>0</sup>50'30''-42<sup>0</sup>01'15''

**Tudela de**

Segre " " 328, 4<sup>0</sup>46'10''-41<sup>0</sup>52'20''  
 Seró " " 328, 4<sup>0</sup>47'40''-41<sup>0</sup>52'35''  
 Baldomà " " 328, 4<sup>0</sup>42'10''-41<sup>0</sup>53'10''

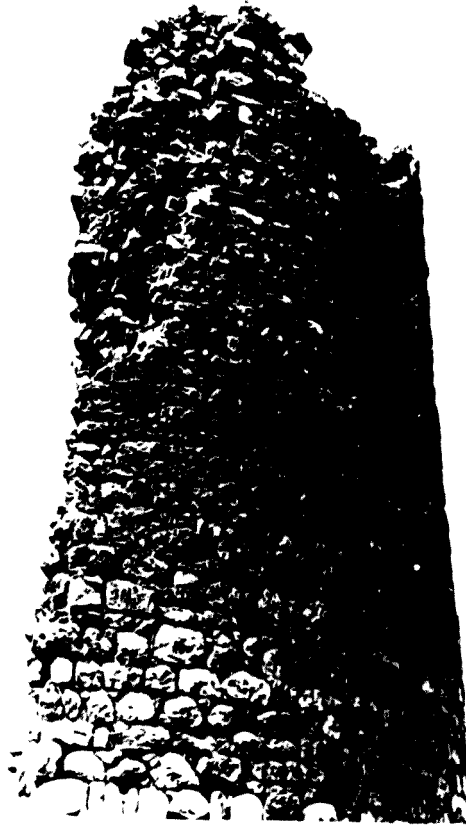


Fig. 655

ALOS DE BALAGUER Torre de guaita primitiva



Fig. 650

Torre de guaita per l'intrior. Hom pot veure una doble finestra d'espitllera i en el mur dret restes de la porta. En la part superior la cuberta cupolada. L'aparell és primitiu i possiblement del s. X o primeries del XI.



Fig. 657

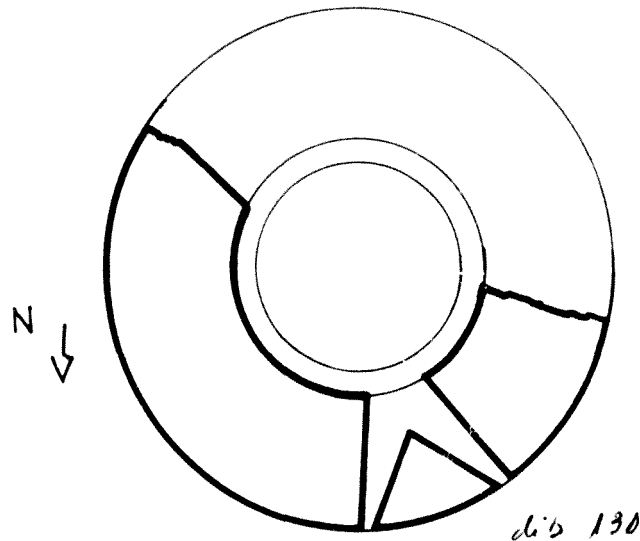
ALOS DE BALAGUER Torre primitiva.



Fig. 658

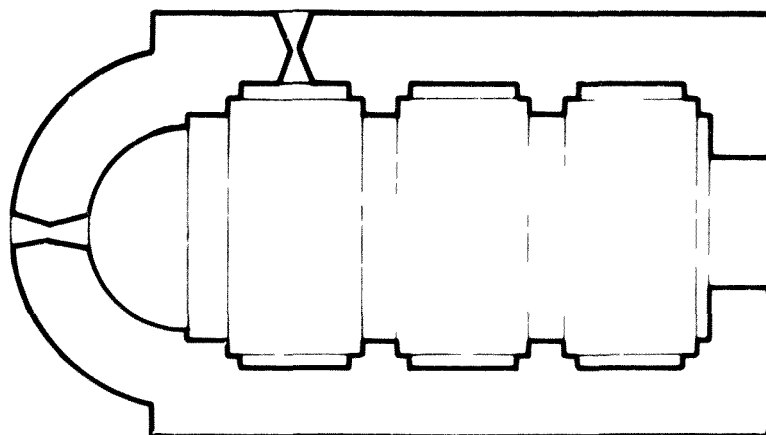
En la il·lustració superior hom pot veure la típica falsa cúpula rebaixada i el dovellat molt arcaic de les finestres. L'aparell, tal com es mostra en les dues fotografies és molt groller i irregular.





En aquesta planta mostrem els dos pisos o nivells de la torre, dels quals es visible el primer pis amb la porta i les finestres.

ALLOS DE BALAGUER Torre

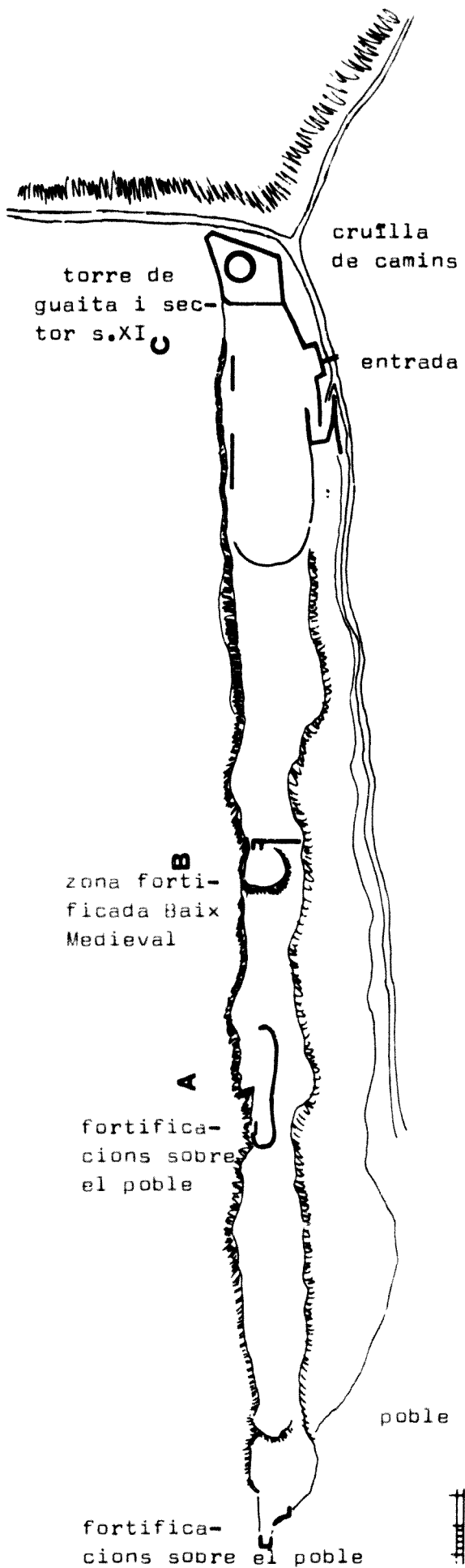


Ermita de Sant Miquel

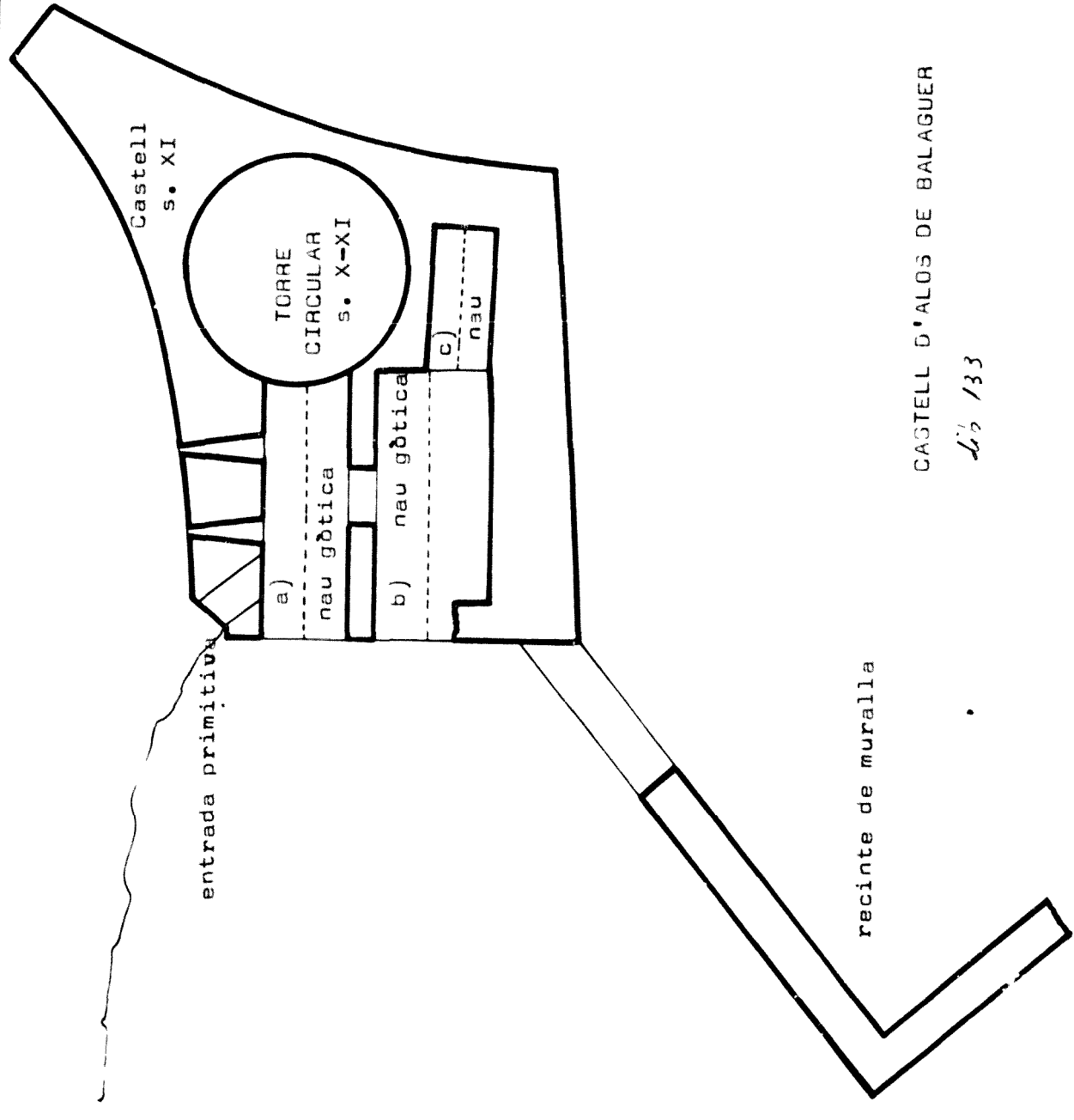
dib 131

esc. 1/100

Tipològicament es mostra com església romànica del s. XI, amb volta de canó i arcs torals. Malgrat no estigui marcada al plànol per les fotografies, clarament es veu que el portal era pel mur de migdia, essent l'actual molt més tardà. L'aparell també és el típic del s. XI.



*del 132*  
 alòs de balaguer CASTELL conjunt fortificacions



CASTELL D'ALOS DE BALAGUER

*Llibre 133*

Tal com es mostra en el plànol la torre primitiva s'englovà en la fàbrica aquillada del castell, construïda al s. XI, la qual fou modificada en època gòtica amb les naus a), b) i c).

El portal d'entrada, actualment tapiat, s'obria en una zona gairebé de precipici i de difícil accés. Davant de dita edificació hem de creure que hi hauria un gran pati, malgrat no sabem com estava rematada la construcció pel costat est, on desmenquen actualment les naus esmentades. Estratègicament controlava

Les dues hortes de la ciutat



Fig. 659

ALOS DE BALAGUER Castell zona C (s. XI). Des del camí ponentí es divisa sobre el penyal la gran fàbrica aquillada, vigilant, d'aquesta àrea del castell.



Fig. 660

Des de la banda Nord divisem també la gran massa del castell i de la muralla, sobre mateix de la zona d'entrada al castell encara molt visible

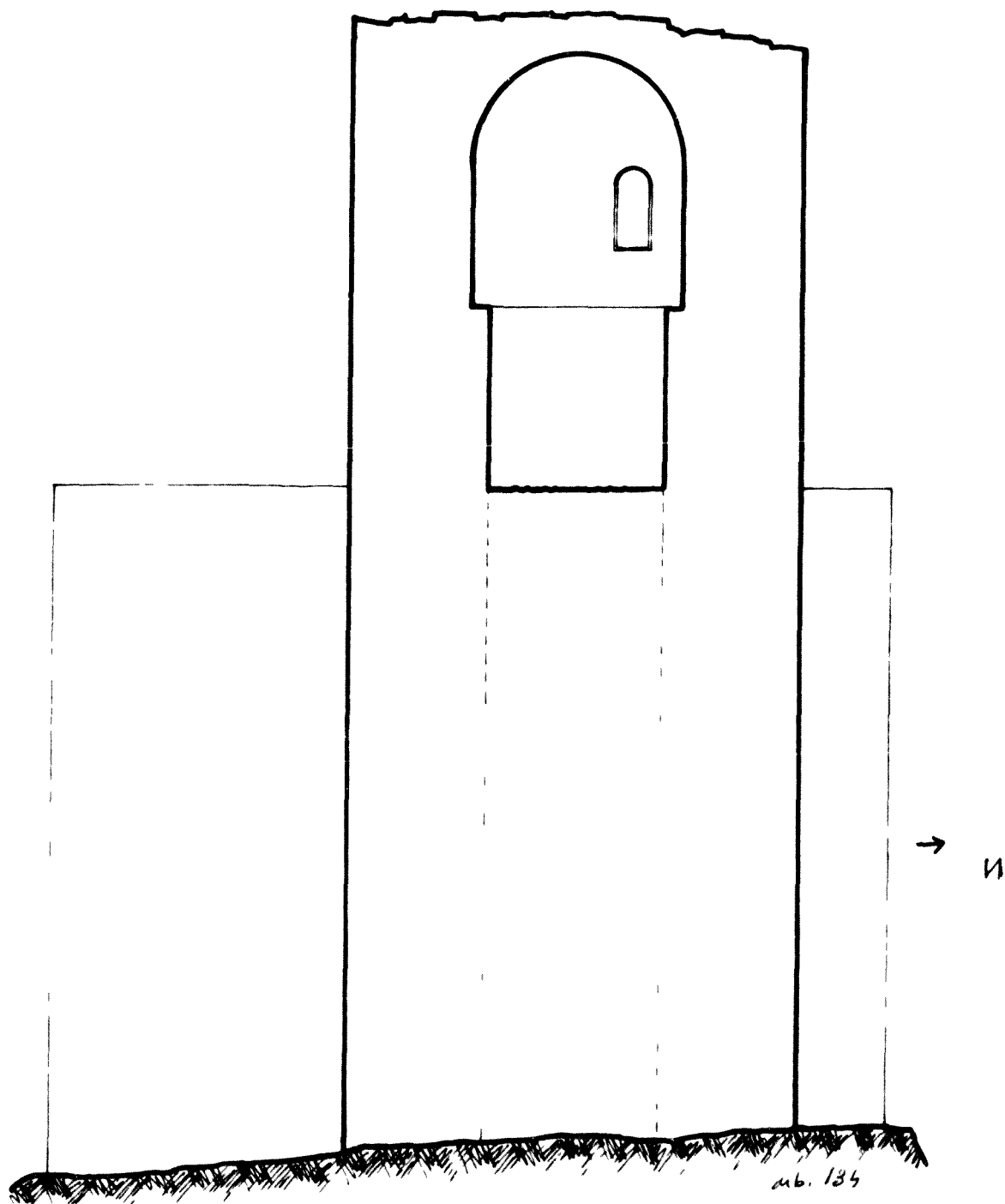


Fig. 661



Fig. 662

ALOS DE BALAGUER oferim per la cara oriental l'aspecte de la fortificació de la zona C, amb els dos pisos d'estances i un fragment del mur de tancament. Hom pot comparar perfectament els tipus d'aparell de la torre més primitiu amb el de la fàbrica de l'edifici, menut, i més cuidat i ben escairat.



ALOS DE BALAGUER Castell, zona C. Hem volgut evidenciar  
encara que idealment la inclusió de la torre dins la  
fàbrica d'edifici, atenint-nos a los proporcions

esc. 1/100



F.6. 663

ALOS DE BALAGUER  
 Detall del portal  
 del s. XI actual-  
 ment tapiat, amb  
 l'arcade típica  
 dovellada, però  
 bastant grollera.



F.6. 664

Aspecte de la muralla adossada a la gran fàbrica  
 de la construcció del s. XI, que per l'aparell  
 clarament hom veu les afinitats de construcció i  
 com pertany al mateix període. Malgrat no són dis-  
 tingibles, com en l'edifici, hi ha finestres d'espit-  
 llera molt allargades.

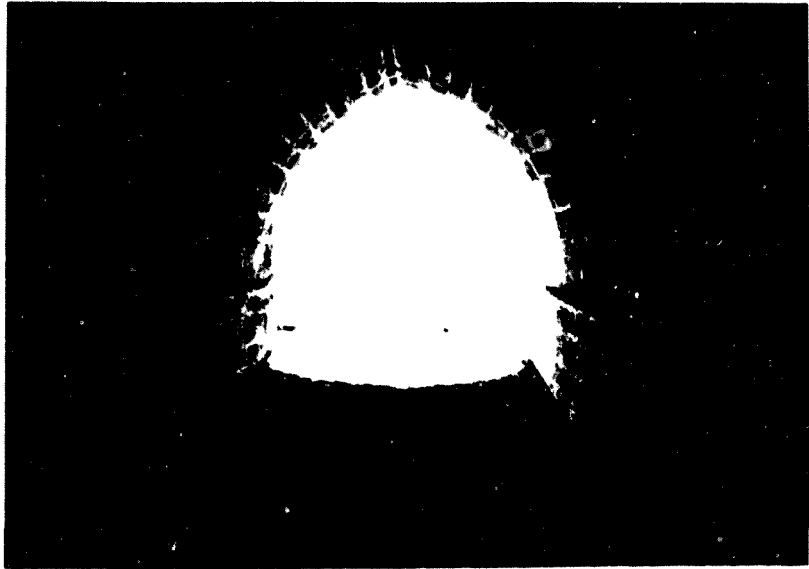


FIG. 665

CASTELL D'ALOS DE BALAGUER. Estança superior sobre de la nau a). Com hom pot apreciar és de canó seqüit i apuntada amb cornisaments lliços i senzills com en les altres estances a nivell d'impostes. Per l'aparell cal situar-la en un període avançat del s. XIII o en la pri-



FIG. 666

meria del s. XIV. En la inferior, il·lustració, veiem les estances b) i c). Al fons l'esvoranc que deixa entreveure la fàbrica de la torre primitiva.





FIG. 667

ALOS DE BALAGUER. Gran estança  
sobre la b), amb característiques  
semblants a les esmentades en les  
anteriors.

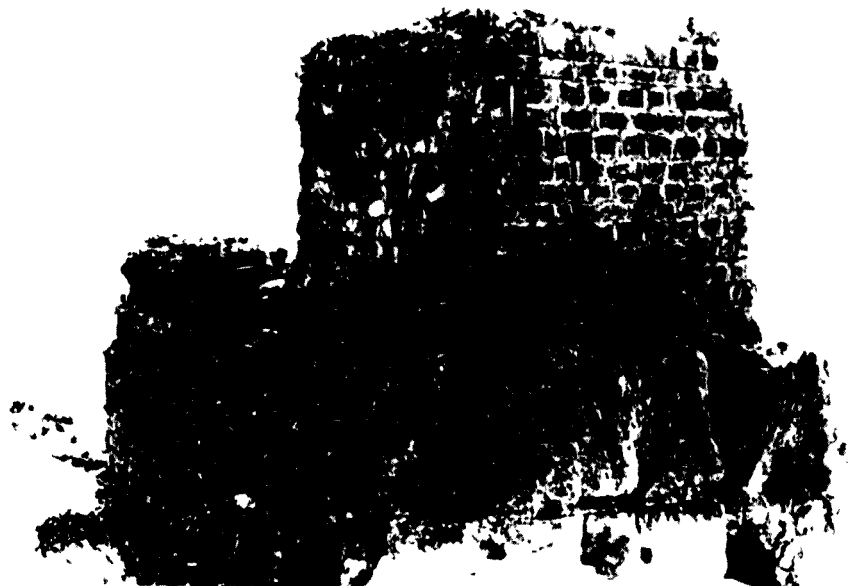


FIG. 668

ALOS DE BALAGUER. Zona B del Castell, on es mostra també una fortificació, aïllada de l'anterior i amb una doble funció defensiva i de guaita. Destaquem de la construcció, que seria segurament de planta rectangular amb un mur afegit a la banda Nord, el tipus d'parell encoixinat de clara factu-



FIG. 669

B, zona. Mur de la banda Nord assentat sobre la roca -ra Baix Medieval. En l'angle de l'edifici hi són presents també una disposició semblant de finestres d'espitllera com en la torre primitiva. La datació creiem que cal situar-la entre la segona meitat del segle XIII i la primera meitat del XIV.



FIG. 670

ALOS DE BALAGUER, zona B. En aquesta il·lustració clarament es veu la disposició de les finestres d'espitllera, que permetien fer la guaita de dues cares des d'un mateix lloc.

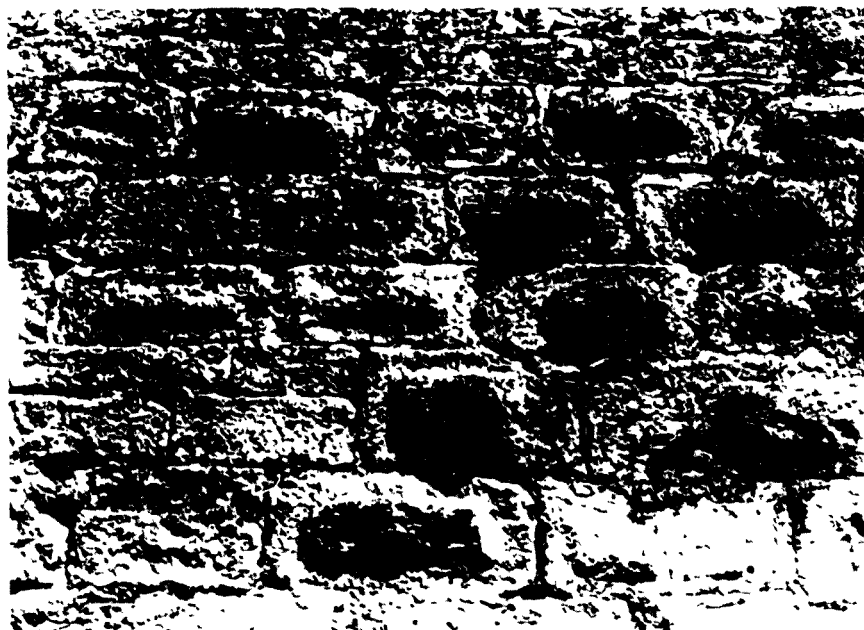
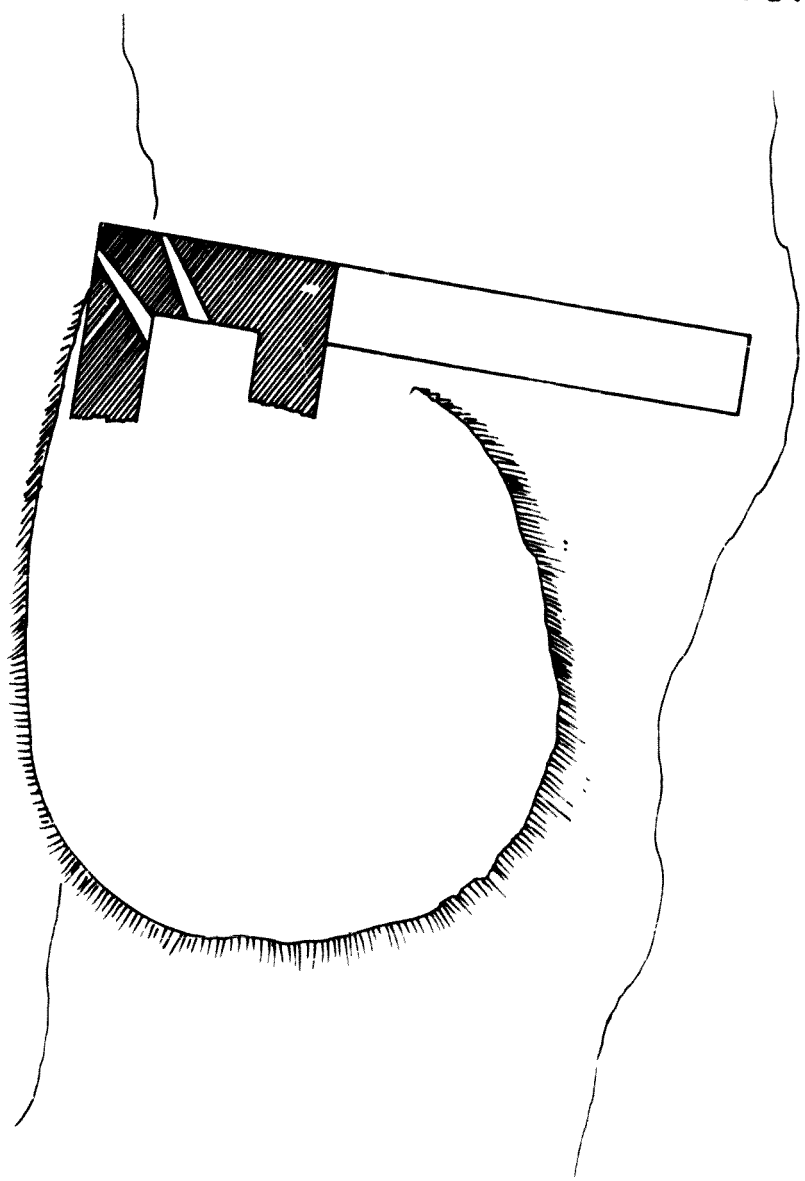


Fig. 671

Detall de l'aparell, unit amb bona argamaça de calç i mostrant uns carreus encara no massa perfectes i de mesures mitjanes tirant a gran.

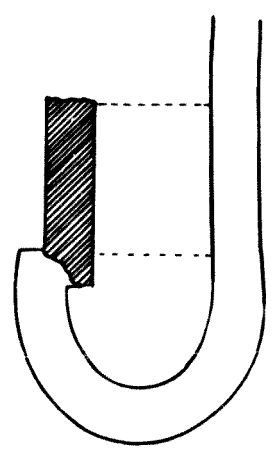
B



ALOS DE BALAGUER castell  
zona Baix Medieval

*di. b. 135*

A



ALOS DE BALAGUER Castell

*di. b. 136*

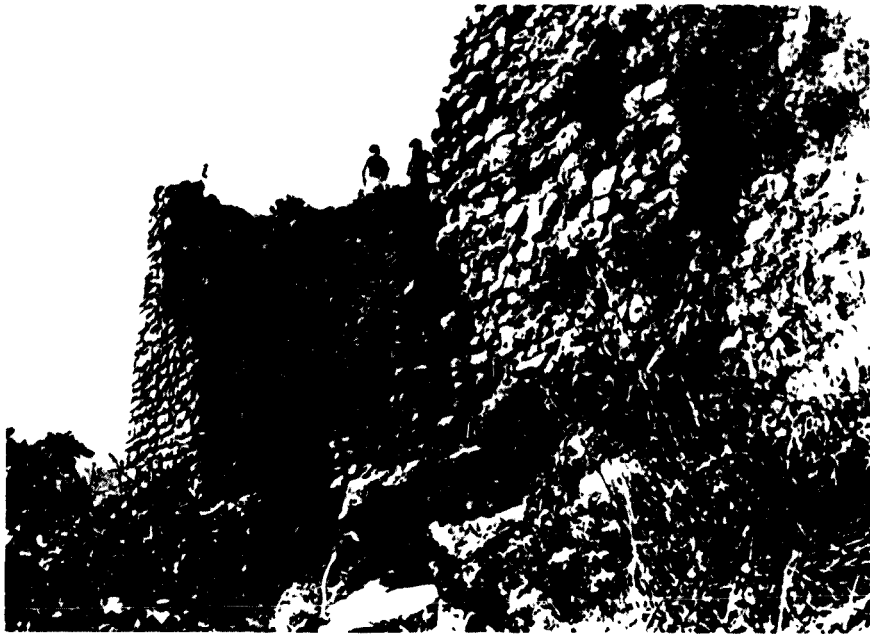


FIG. 672

ALOS DE BALAGUER Castell zona D. En ella mostrem la gran muralla sobre del poble actual que adopta una forma semblant i un xic atalutada, com ens apareix en la zona C. L'aparell és de petites mesures i possiblement més primitiu que el del sector de la zona B.



FIG. 673

Castell, zona A. Poc resta d'aquest indret que configurava també una mena de fortificació aïllada que aquí, en el plànol que adjuntem, hem volgut reconstruir i reflectir. Per l'aparell sembla també una obra primitiva del s.XI.



FIG. 674

Alòs de Balaguer, erm. de SANT MIQUEL .  
 Façana actual. La portada és bastant  
 tardana. El finestró i l'aparell ens  
 mostren, però, un clar edifici del s.  
 XI. Cal parlar d'un petit aparell ben  
 cuidat i de petites mesures que supe



FIG. 675

al del castell en factura d'execució. En la  
 fotografia inferior un aspecte de l'interior  
 de la nau esdevinguda quadra d'animals i ara  
 sense ús i molt deixada. Els pilars adossats  
 d'impostes llises, els arcs laterals de reforç  
 de la volta, el mateix absis, afesomien tot  
 quant hem dit d'aquest temple.



FIG. 676

ALOS DE BALAGUER Temple de Sant Miquel.

En el mur de migdia, tal com delem, clarament es distingeix en el primer tram de la nau, el portal primitiu d'arc de mig punt i dovellat amb bastant bona tècnica. L'absis, per la seva part, mostra senzilles arduacions lombardes, sense lesenes, tal com hom pot veure-les també a l'esglésiola de Vall-llebrerola.

mesura 9,5 ms. de llarg  
la nau per 3,60 d'am-  
ple; el mur té una  
espessor de 90 cms.



absis

FIG. 677



FIG. 678

ALOS DE BALAGUER església parroquial de St. Fèlix  
 Detall d'un dels "oculus" de la fàbrica gòtica de  
 l'edifici. En la fotografia inferior el retaule  
 gòtic del s. XIV, de l'escola de Lleida, pro-  
 pera al taller de Robio, del s. XIV. Un segon  
 retaule es conserva a Santa Maria de Balaguer,  
 malauradament en molt males condicions, puix que

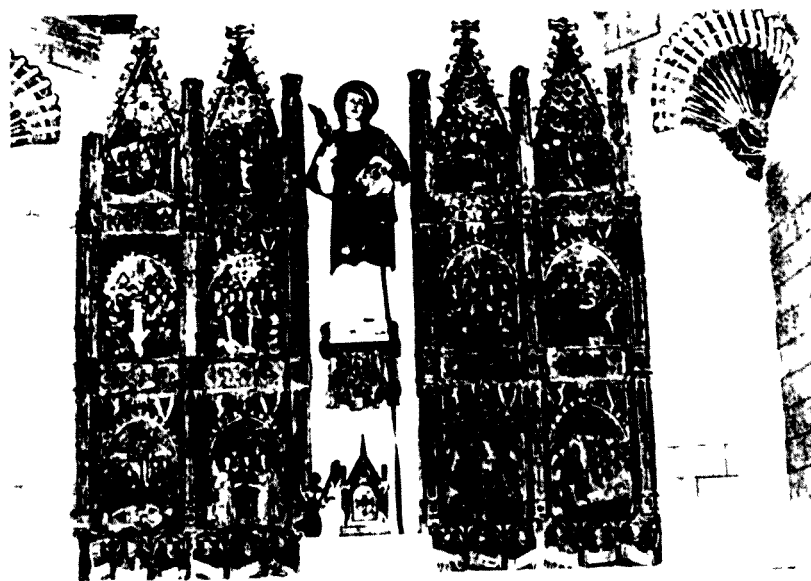


FIG. 679

fou col.locat en una capella lateral, la més humida, i  
 està perdent amb molta rapidesa la policromia, que es  
 conservava magníficament i fins es malmeten les figures  
 dels relleus.



ALOS DE BALAGUER  
 església parro-  
 quial; pica d'ai-  
 gua beneita.



Fig. 680



Imatge de Sta.  
 Anna. Talla de  
 fusta -7) cms.  
 alçada i 40 cms.  
 amplada-, buida  
 pel darrera.  
 Policromada en  
 vermell, daurat  
 i blau-verd  
 s. XV.

Fig. 681

aspectes històrics: Deduïm que el lloc fou conquerit pels cristians entre el 1015-1016 pel comte de Barcelona Ramon Borrell, tutor d'Ermengol d'Urgell, quan realitzà la famosa expedició de vers Balaguer i àdhuc més enllà. Segurament caurien també els llocs de Rubió, Malagastre i Artesa (1). Creiem que ens ho confirma el famós conveni establert entre Ermengol II i Berenguer Ramon I, el fill del comte esmentat de Barcelona, al qual succeí dins el període de 1018-1026. El comte de Barcelona s'avenia a donar el domini directe dels castells de Montmagastre, Alds, Rubió, Malagastre i Artesa al comte d'Urgell, un cop els "habeat solidos..."(2). El document es força interessant, puix ens informa que els castells han estat novament guanyats, que són dins el comtat d'Urgell i que el seu domini no és encara consolidat. Hem de creure, doncs, que Alds ocupa en aqueix moment un indret claríssim de frontera avançat i estem convençuts també que lluitaren per la seva expugnació el comte d'Urgell i Arnau Mir de Tost, que fou ofert per dit comte, al de Barcelona, en penyora<sup>en</sup>, els pactes convinguts, "Arnallus de Tosto cum suis honoris".

Si el castell, com sembla, es infeudat al comte d'Urgell, aqueix per la seva banda l'infeudarà a Arnau Mir de Tost, com tot seguit veurem. Argument que ens confirma en la nostra hipòtesi, com també tindrà infeudat Montmagastre i posteriorment Artesa. Es fa esment del castell, també, en les afrontacions del castell de Santalinya (3). El 1066, amb motiu de la mort d'Ermengol III, la comtessa Constança d'Urgell fa donació a Sant Pere d'Àger d'una vinya i els serveis d'un tal Guifré d'Alds (4).

Que Arnau Mir de Tost en posseïa el feu, ens ho confirma el seu propi testament del 1072; en ell llega el castell a la seva filla Letgardis i net Guerau, els quals havien de posseir-lo en feu del comte d'Urgell (5). Infeudació que també es confirma en el document que signaren Ermengol IV d'Urgell i els senyors d'Àger sobre la potestat del castell d'Àger, arran de la guerra que enfrontà a aquests i els comtes del Pallars Jussà, seguidament de la mort

d'Arnau Mir de Tost, per problemes de la potestat del castell d'Àger que cobejaven els comtes pallaresos i, per herència, els senyors d'Àger (6).

En el testament del vescomte Guerau de Cabrera s'atorga la meitat del domini del castell al fill d'aquest, Ferrer, el qual el devia posseir pel seu germà Ponç Guerau, el successor del vescomte; el testament fou lliurat l'any 1131 (7).

El castell, així, formà part durant els s. XII-XIII del vescomtat. Referències de la segona meitat del s. XII ens ho confirmen. El 1177 Ermengol VII deixava el castell en herència a la seva muller Dolça i Ermengol VIII el llegava en concepte d'esponsalici a la seva promesa Elvira (8). El 1193 el posseïa de mans del vescomte d'Àger, el noble Guerau Alemany, puix el llegà en dit any, en el seu testament, al seu net Guillem, el fill de Guillem de Cervelló, hereu del patrimoni, en el qual s'inclouia Marcovau, Tudela de Segre, Artesa, Curbells, Camarasa.... Tots castells que formaven part del vescomtat, tal com el mateix Guerau Alemany confirma, en disposar que el seu hereu deu posseir-ho com "genitores mei melius habuerunt pro vicecomite de Cabrera" (9).

1) F. Fité Reculls... p. 98; 2) Castells Catalans, VI p. 248-249; F. Fité op. cit. p. 142 doc. V;

3) Tch. doc. 4; 4) Tch. doc. 70; <sup>5)</sup> Tch. doc. 97

6) P. Sanahuja Arnau Mir de Tost e audillo de la Reconquista en tierras de Lérida "Ilerda" VI (1946) p. 28 BDC doc. 2498 cart. 539

7) Tch. doc. 250; 8) Castells Catalans, VI p. 250

9) F. Udina Martorell Llibre blanc de Santes Creus, Barcelona 1947, p. 329; J. Serra Rius Cartulario de San CUGAT del Vallés, Barcelona 1947, p. 329; ref. a Castells Catalans, VI p. 250

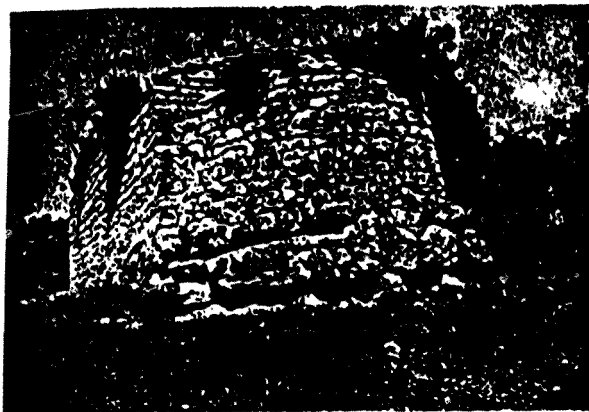


FIG. 682

Sant Martí (o la Mare de Déu de la Nou)  
m. Alòs de Balaguer; poble desaparegut; Cp.; ruïnes;  
construcció romànica (328, 4°36'50" - 41°55'55").  
fotos: (a sobre) Vista exterior des del sud-est amb  
la capçalera  
(a costat) Interior de la capella amb la capçalera  
al fons



FIG. 683

Fot. Arx. Gavin



FIG. 684

Santa Maria  
m. Alòs de Balaguer;  
Erm. de Figuereta;  
ruïnes.  
construcció romànica  
(328, 4°35'15" -  
41°55'40").  
fotos: (a dalt) Vista ex-  
terior de l'ermita des  
del sud-est  
(a baix) Interior a  
l'indret de la capçalera



FIG. 685

Fot. Arx. Gavin

partides del terme: Serra, Font dels Codonyals, Acoronys (barranc), Alzina, Congost, la Masia, la Dona Morta (Bobarell), la Múria, Cap de l'Horta, Alcamp (ermita romànica de St. Miquel, abandonada), Cap l'Olm, St. Serni, Mascaró, Pedra Rodona, Pleta Alcard, Valldauma, Granolla, Torruelles, Llaguna, St. Ibert, Llenes, Argelagà, Font del Prat, Coves de Sant Martí (ermita), Puig de Pera, els Coms (mines de belxita), Ras de St. Mamet (ermita), Malagostà, Coll de Farrús, los Bufants, les Pletes, Serra Grossa, Serrat Curt, Tarradets, Valldecs, Coma el Roure, Clueta, Obagueta, Font de Xeco, Font de l'Amorós, Coll de Farrús, Obaga el Sastre, Tossal de Montservó, Cingle Roig, La Figuereta, Al Palomar, la Mouvera (trencada amb Camarasa), Castellàs (tossal; possibles vestigis ibèrics), Coma el Poll, les Covetes, Obaga Al Gavaig, terratalàs, Saborell, can Sigalé, Nençal, Gínera, Boada de Sols i de Cap i Cap la Serra de Boada (fa trencada), obaga de Sales (fa trencada amb Cubells), Al Pujal, la Serra de les tres Butlles (trencada amb Figuerola i Massana), cal Bonera, As Collades, l'Annou (ermita romànica i antic poble), Obaga de Serves, Anamperes, Anagudes, Racó el Costa, lo Solà, Penarreja, lo Puig, lo Castell (poble), Almú, la Feixa (hi ha la font Carbonera), Font de Forradella, la Deixera, Tossal del Pujol, Font de St. Julià, les Feixes, la Pedra, Barranc del Prat i Barranc de les Segues.

Per l'etimologia del topònim de possible origen preromà, podeu consultar Castells Catalans, VI p. 248

alentorn El lloc d'Alentorn, amb el seu famós pont, no conserva res important de l'època que aquí pretenem estudiar; l'església es transformà en època bàrroca, i porta encara la vella advocació a Sant Salvador.

Documentalment la primera referència que a nosaltres ens interessa destacar data del 1054 i correspon a la tant al·ludida Acta de dotació de la Canònica de Montmagastre, atorgada per Arnau Mir de Tost (1). També es fa esment de la seva església en l'Acta de consagració de l'església de Guisona del 1099 (2). Així mateix en el testament d'un tal Guillem Arnau del 1104, el qual deixa dos mancosos a l'església de Sta. Maria d'Alentorn (3).

Fou una de les esglésies que entraren en litigi en el llarg procés que tingueren l'abat d'Àger i el bisbe d'Urgell per la jurisdicció d'algunes esglésies, com aquesta, que eren dins el comtat d'Urgell, pel qual el bisbe d'Urgell exigia la seva potestat -vegis Artesa o Grialó-. Precs que fou favorable a l'abadia d'Àger (4).

1) Tch. doc. 34; 2) Castells Catalans, VI p. 523

3) Tch. doc. 180; 4) Tch. doc. 334

partides de terme: Barranc de Font Horta, lo Saltador, Serra de St. Armengou, Torrent de la Font de la Guineu, Torrent de la Mora, Soganya, Guamens, Comalabena, la Planella, los Sots, Tossal de les Viudes, Tossal del Jou, plans de Vall-llebrera, la Comella, Los planassos, lo Junçà, Cantacorps, costa de Sant Salvador (ermita), Ponent. El Torrent de la Mora trenca amb Baldomà

ANYA (La Noguera, Mig Segre)  
 església parroquial de Sta.  
 Maria.

De la fàbrica romànica resta  
 solament l'absis

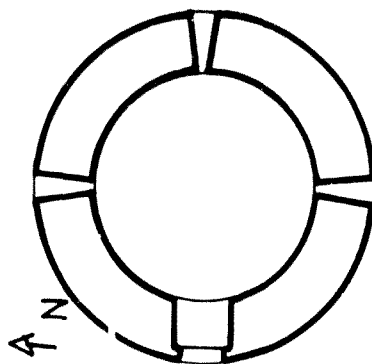


FIG 686

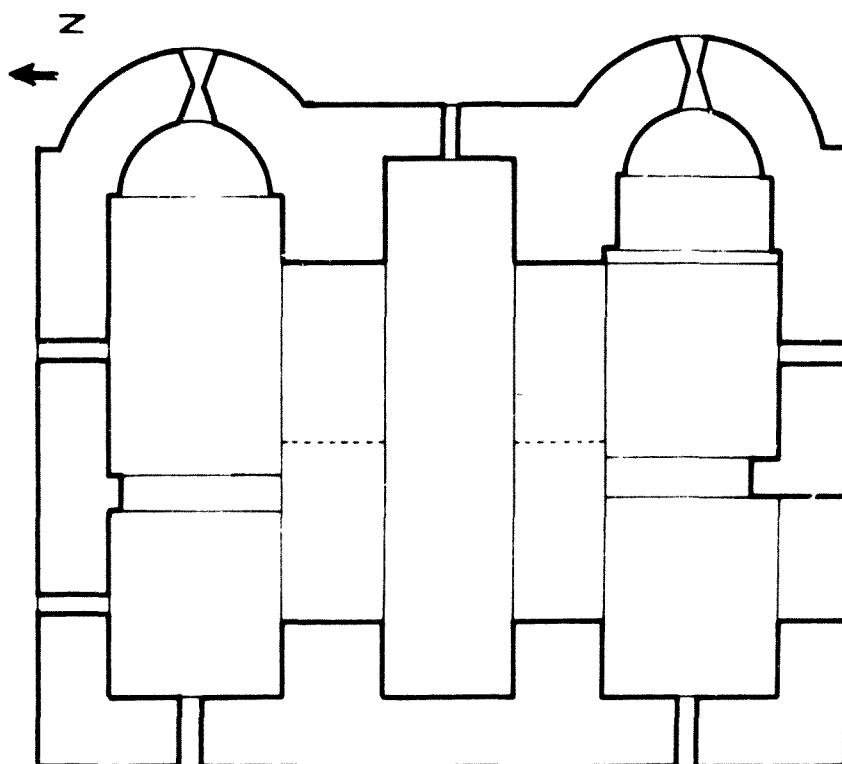


FIG. 687

El portal és molt posterior  
 i l'església presenta re-  
 formes gairebé totals, de  
 forma semblant a Vall-lle-  
 brera.



Ermita de Santa Cecília      esc. 1/100  
 ANYA      dib 132



ermita de Sant Marc, pertany millor al terme  
 de Montmagastre.

esc. 1/100  
 dib 138





FIG. 688

ANYA (abans de Montmagastre) erm. de St. Marc  
mur de Ponent.

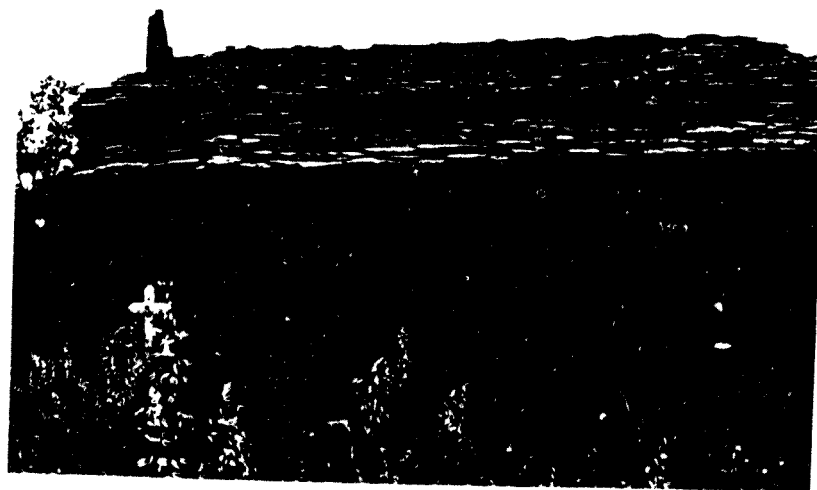


FIG. 689

Mur Oriental amb el doble absis,  
Arcades apuntades assenyalen que les dues  
esglésies s'adjuntaren en època gòtica.



FIG. 690

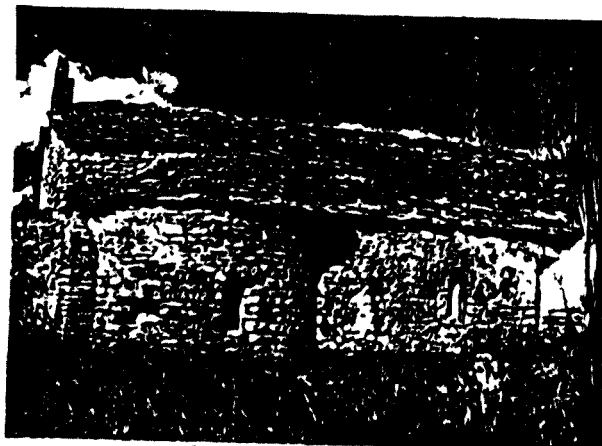
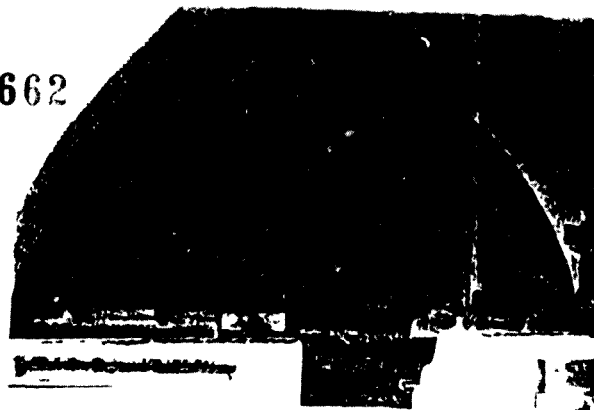
ANYA (Abans de Montmagastre) erm. de St. Marc



Detall d'una  
finestra del s. XI,  
com la resta de la  
fàbrica dels temples.

FIG 691

662



FIGS. 692-693



FIG. 694

Sant Marc i Sant Joan  
(nom popular Sant Joan)  
Montmagastre in Anya  
Esglesia construcció romànica  
(328, 4°49'26" - 41°57'20")  
fotos (a dalt i a ma esquerra)  
Porta adovellada d'entrada  
a l'església (març 1976)  
(a dalt i a ma dreta) Interior de  
l'església amb la capçalera al  
fons (J Tous) (març 1973)

(fots. Arxiu Gavin)



FIG. 695

Sant Esteve  
m. Anya, Cp. prop de Peracolls, ruines,  
construcció romànica (290, 4°48'45" - 42°02'00")  
foto Interior de la capella amb la capçalera  
al fons (desembre 1972)

(fot. Arxiu Gavin)