

El món alt-medieval i el seu entorn artístic en les terres de l'antic vescomtat i abadiat de Sant Pere d'Àger.

Un apropament a llurs fonaments històrics,
artístics i arqueològics.
(segles XI-XII)

Francesc Fité i Llevot

ADVERTIMENT. La consulta d'aquesta tesi queda condicionada a l'acceptació de les següents condicions d'ús: La difusió d'aquesta tesi per mitjà del servei TDX (www.tesisenxarxa.net) ha estat autoritzada pels titulars dels drets de propietat intel·lectual únicament per a usos privats emmarcats en activitats d'investigació i docència. No s'autoritza la seva reproducció amb finalitats de lucre ni la seva difusió i posada a disposició des d'un lloc aliè al servei TDX. No s'autoritza la presentació del seu contingut en una finestra o marc aliè a TDX (framing). Aquesta reserva de drets afecta tant al resum de presentació de la tesi com als seus continguts. En la utilització o cita de parts de la tesi és obligat indicar el nom de la persona autora.

ADVERTENCIA. La consulta de esta tesis queda condicionada a la aceptación de las siguientes condiciones de uso: La difusión de esta tesis por medio del servicio TDR (www.tesisenred.net) ha sido autorizada por los titulares de los derechos de propiedad intelectual únicamente para usos privados enmarcados en actividades de investigación y docencia. No se autoriza su reproducción con finalidades de lucro ni su difusión y puesta a disposición desde un sitio ajeno al servicio TDR. No se autoriza la presentación de su contenido en una ventana o marco ajeno a TDR (framing). Esta reserva de derechos afecta tanto al resumen de presentación de la tesis como a sus contenidos. En la utilización o cita de partes de la tesis es obligado indicar el nombre de la persona autora.

WARNING. On having consulted this thesis you're accepting the following use conditions: Spreading this thesis by the TDX (www.tesisenxarxa.net) service has been authorized by the titular of the intellectual property rights only for private uses placed in investigation and teaching activities. Reproduction with lucrative aims is not authorized neither its spreading and availability from a site foreign to the TDX service. Introducing its content in a window or frame foreign to the TDX service is not authorized (framing). This rights affect to the presentation summary of the thesis as well as to its contents. In the using or citation of parts of the thesis it's obliged to indicate the name of the author.

EL MON ALT-MEDIEVAL I EL SEU ENTORN ARTÍSTIC
EN LES TERRES DE L'ANTIC VESCOMTAT I ABADIAT
DE SANT PERE D'AGER. Un apropament a llurs
fonaments històrics, artístics i arqueolò-
gics.(segles XI-XII)

Memòria presentada pel llicenciat en Filosofia
i Lletres per la Universitat Central de Barce-
lona FRANCISC FITÓ I LLIBOT per a optar al grau
de Doctor.

Conforme
M. Riu

AGER 8 de Desembre de 1986

MONTFALCO(Baixa Ribagorça; mun. de at)

D'aquest vilatge, despoblat actualment i gairebé irreconeixibles les ruïnes, arran de la construcció de l'embassament de Canelles, no poseim cap referència documental fins el 1090 i encara en un testament lliurat per una tal Bellida que feia deïxa al seu fill d'una tona de vi en aquest indret (1). El no esment entre les esglésies de la Canònica d'Àger, a la qual sens dubte pertanyé la parròquia, és deu segurament al fet de pertanyer a la parroquial de Fet com a filial.

1) Tch. doc. 140



716.1233

Del poble resta actualment en peu, solament, el casal de la família del Batlle, que adquirí la forestal, car era el casal més gran i important del llogarret -el mostrem en la il.lustració que adjuntem-; l'església parroquial, en canvi, està en greu procés de total enderrocament. Era una construcció del XVIII que conservava ben pocs vestigis de la vella parroquial romànica. S'ubica el lloc, a una mateixa alçada de Fet, amb el qual lloc manté la separació d'un gran barranc.



FIG. 1234

ERMITA DE SANTA QUITÈRIA I SANT BONIFÀS



FIG. 1235

Portal d'entrada meridional

zona del mur oriental

Molt més interessant dins el terme d'aquest i encara en bon estat de conservació, malgrat l'abandó en què es troba, és l'ermita de doble dedicació -l'ermita de Sta. Quitèria amb l'afegitó de la capella de Sant Bonifàs- que adjuntem, pertanyent a la parròquia de Montfalcó i situada en la part més enlairada de la carenada d'ubicació del poble. La parroquial era dedicada a Sant Miquel.



Fig. 1236

MONTFALCO. Sta. Quitèria

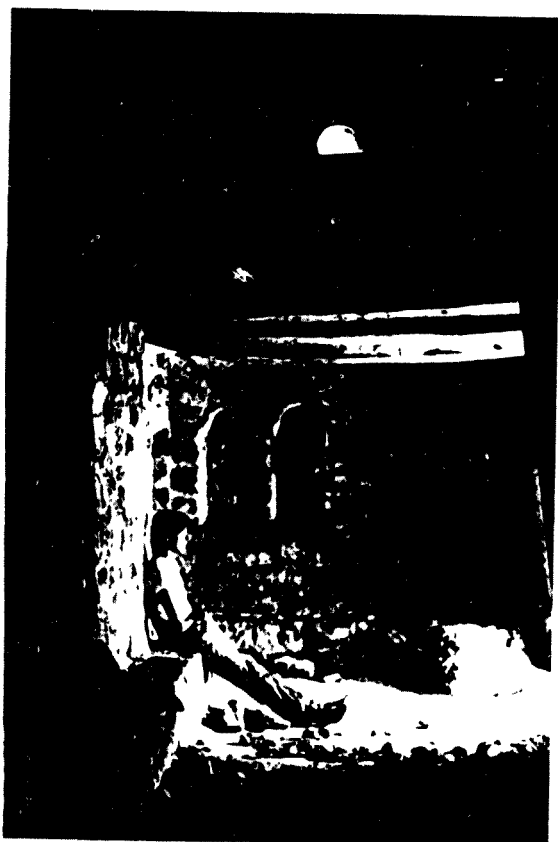
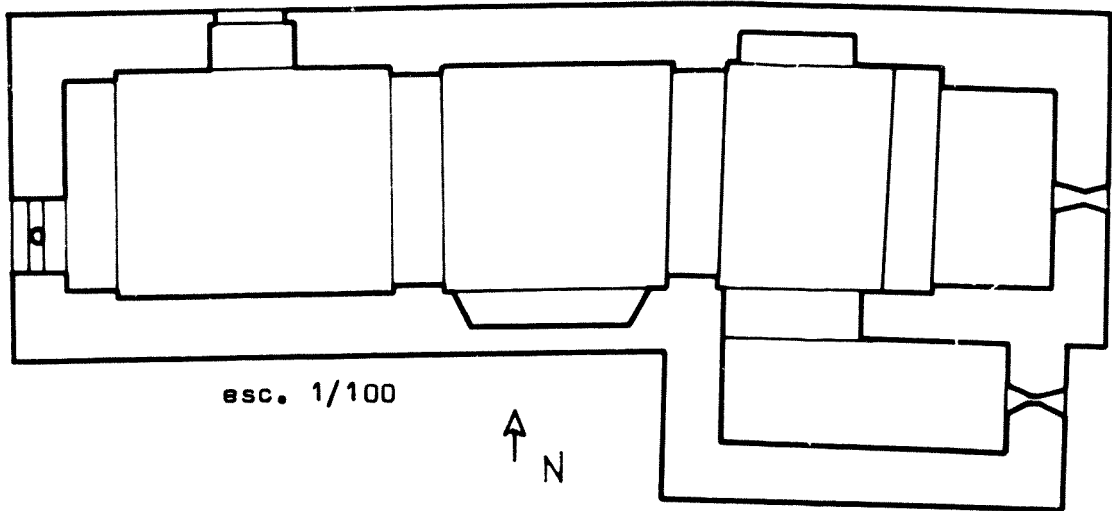


Fig. 1237

Estilísticament entra dins el propi del s. XI en aquests indrets del Montsec, comparable a la seva homònima de la Mare de Deu de la Pertusa, situada en la mateixa alçada i carenada, que talla el riu Noguera Ribagorçana, per la banda de Catalunya, en les seves parts més velles.

L'aparell rústec i petit és semblant, com ho és també el de Santa Maria de Bellmunt, que descrivim també aquí. Com més peculiar, destaquem la planta de capçalera rectangular, semblant a la de la petita capella adossada dedicada a Sant Bonifàs, que cal considerar insòlita i segurament obligada per les pròpies característiques del terreny escarpat, que no deu rien permetre l'assentament de la capçalera semicircular típica. Un cas semblant al de la capella castral de Sta. Maria de Pedra a la Vall d'Àger, l'actual santuari Marià d'aquell indret.



MONTFALCO. PLANTA DE L'ERMITA DE SANTA QUITERIA I ST. BONIFÀS

La porta d'ingrés en la cara Nord, com en el cas de la Pertusa, es deu al fet d'ésser l'única part d'accessibilitat de l'ermita. D'una sola nau, es cobreix amb volta de canó reforçada per arcs torals. Malgrat estigui cegada actualment, en relació amb les finestres, hem de fer notar la presència d'una de geminada al mur ponentí; la resta són de doble biaix, com mostrem en el plànol. Obertures totes elles amb arcs dovellats propis del s. XI.

L'ermita té l'aire popular, encisador, dels indrets romers del Montsec. No hi ha cap element decoratiu i les impostes de les pilastres adossades són llises.

Des de l'ermitatge es divisa majestuós el congost de Bonrebei. Hi hauria en aquest lloc un castell de vigia o torre com en el cas de la Pertusa?. Si fos així, es tractaria també d'un temple casteller. Cal estudiar amb més profunditat la zona, si més no.

El templet amedeix 15 ms de llargada per 3,5 d'amplada; el petit 3 ms. per 1,5 ms. i el gruixor del mur és el típic dels 90 cms.

1975

partides de terme:

Solà, Alteres de Casanova, Joan Pasqual de Panyello

La Penella de Gasparó
La Planella del Batlle

Vinya de Panyello

Font de Franciscà

Obaga de Sta. Quitèria, Vinyeta de Guillellem

Picó de la Fita (Perrot de Montfalcó)

Roca dels tres termes
(tres trencades i tres creus).

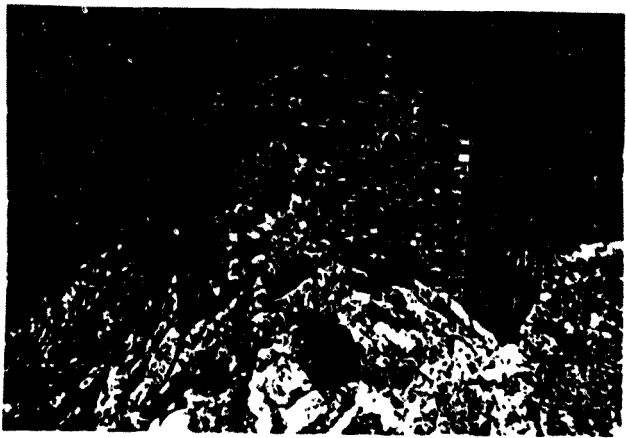


Fig. 1238

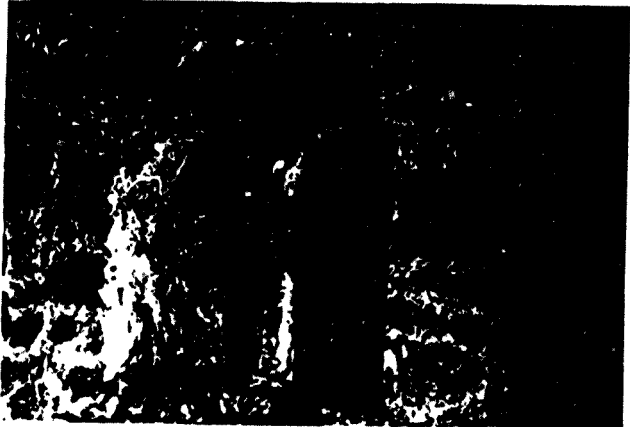


Fig. 1239



Fig. 1240

(fots. Arxiu
Gavin)

Santa Quitèria
Montfalcó m l et
Erm. s/c (1976)
construcció romànica, anp
(289. 4°20'49" - 42°03'00")
fotos (a dalt) Vista exterior
de l'església des de llevant
(setembre 1976)
(al centre) Detall interior
de l'església, amb una arca
da i una finestra geminada
(setembre 1976).
(a baix) Vista interior de
l'església (setembre 1976)



FIG. 1241

MONTANYANA (Baixa Ribagorça) Carrer de la vila Jussana. Com cap altre lloc, manté aquest poble gairebé abandonat la fesomia del seu passat històric medieval. En ella és com si el temps s'hi hagués aturat. Les restes del castell, les esglésies i una tradició continuada en la construcció de les cases de "llenats" de llosa, li con-

fereixen una harmonia i una unitat inigualables. s'hi accedeix a través d'un petit pont d'un sol ull típicament romànic o de tradició, que salva el curs del barranc de Sant Joan, tot just abans de fusionar-se amb el de Sant Miquel.



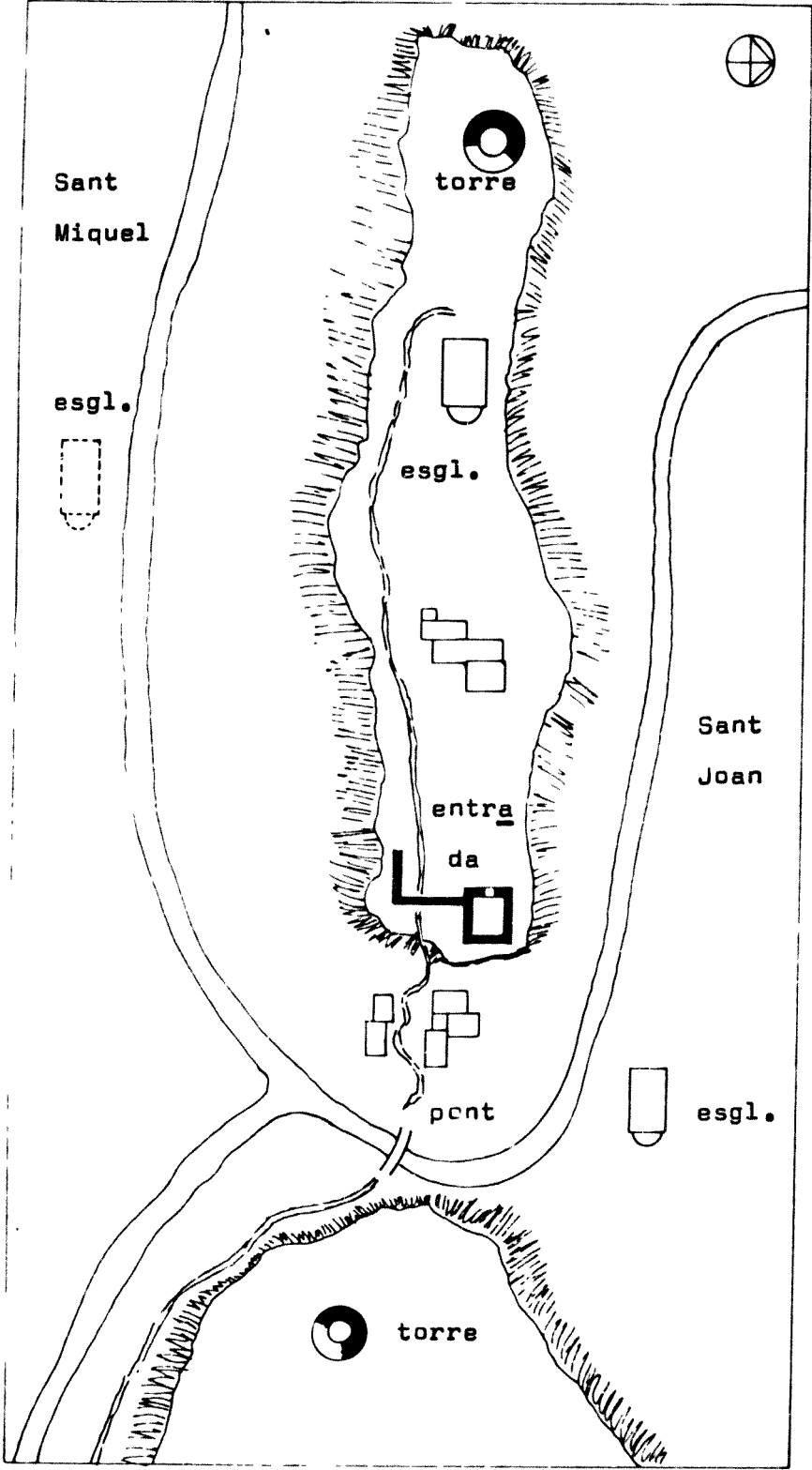
FIG. 1242

LA MARE DE DEU DE BALDOS, antiga parroquial de Sant Martí, pròpia tumbé del castell.



Fig. 1243

MONTANYANA. Castell i torre campanar de la parròquia al fons. A la dreta hi veiem la torre esventrada del s. XI, de planta circular. Al centre destaca la gran torre rectangular ubicada a la dreta del gran portal d'ingrés al castell del s. XII o més tardana.



PLANOL CONJUNT DE MONTANYANA

dib. 240



Situada en la part més elevada del vilatge, ocupa una zona estratègica semblant per exemple a la del castell d'Alòs, car se situa en un esperó rocós que domina el curs dels dos barrans esmentats que isolen el gran penyal en el qual s'assenta tot el conjunt del poble i el castell. Cal suposar que en un principi es tractaria solament d'una torre iso-

FIG. 1244
MONTANYANA. Torre circular del castell.

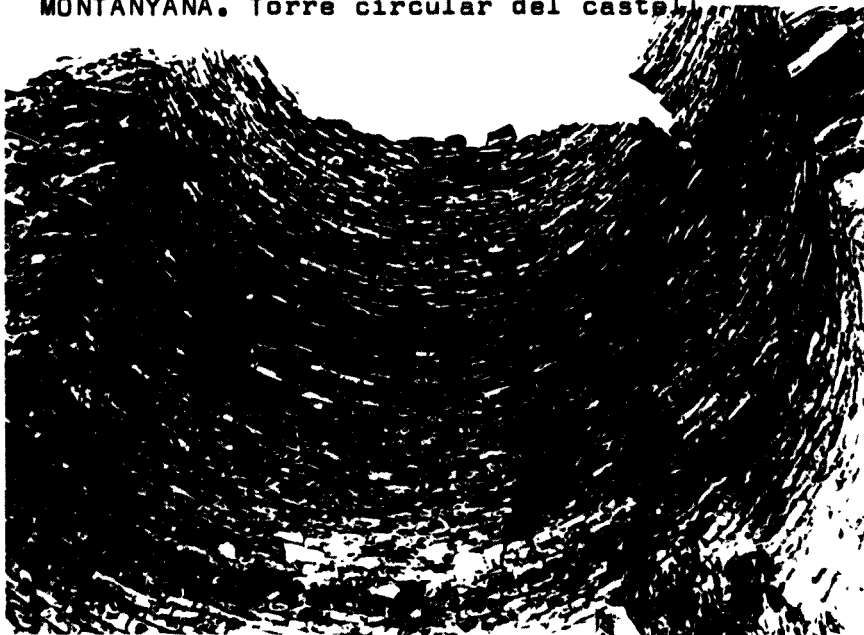


FIG. 1245

-lada de frontera, juntament amb una de pariona que se situa equidistant en la cinglera d'enfront del vilatge, situada en l'altra banda del barranc de Sant Joan, Es tracta d'una torre que conserva vestigis almenys de tres nivells, essent el segon el que manté testimonis visibles de la ubicació de la porta elevada. Respecte a la seva estructura, cal dir, com es mostra en els plànols, que no posseïa



FIG. 1246

Torre de MONTANYANA. Detall de la porta



FIG. 1247

trespols de volta, ans eren de fusta com en altres indrets. Per l'aparell que mostrem, la datació pfectisa cal situar-la entre finals del s. X primeries del XI. Es petit, poc escairat, malgrat les filades són bastant regulars.

El diàmetre és de nou metres i segurament posseiria una planta més. Guitart suposa que posseiria un recinte murat.

L'entrada al castell, com hem dit, la formen un portal dovellat i una gran torre de 5 ms. de base, quadrada, que presenta finestres d'espitllera.



FIG. 1248

MONTANYANA. Torre del recinte d'entrada del castell

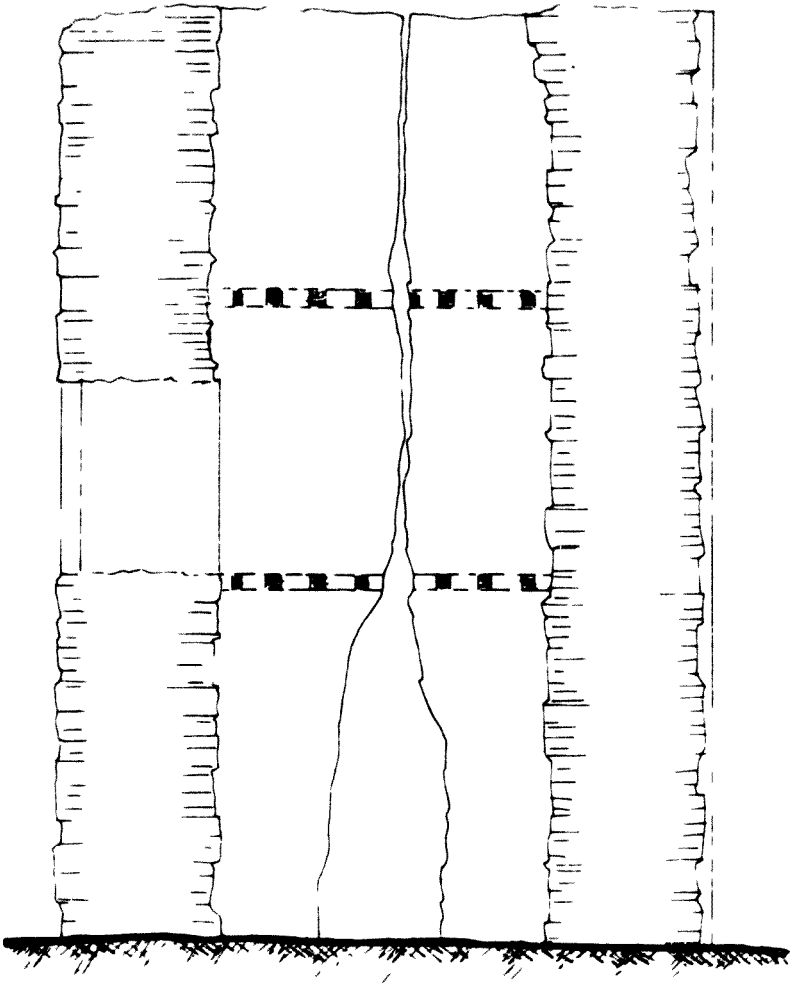


FIG. 1249



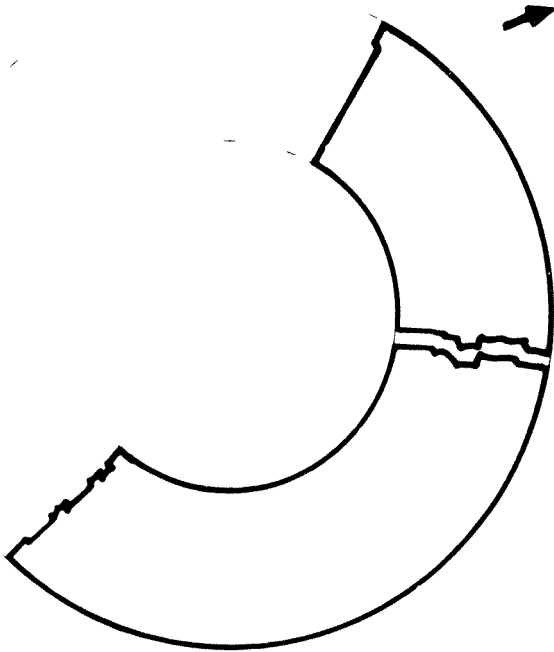
FIG. 1250

MONTANYANA. Torre circular de
l'altra banda del barranc de St.
Joan.



TORRE DEL CASTELL DE MONTANYANA

esc. 1/100
dib. 241



PLANTA TORRE RODONA DE MONTANYANA

Esc. 1/100
dib. 242



Fig. 1251

façna de l'església parroquial

Equidistant uns quaranta metres de la torre descrita, s'hi aixeca l'església que segurament en substitueix una d'anterior, car la fàbrica actual majorment és del s. XII, època de la construcció de les altres dues esglésies de St. Joan i Sant Miquel, també amb façanes esculpturades -la de St. Miquel actualment destruïda a causa d'unes barrancades-.

Cal destacar la magnífica portada del s. XII i el



Fig. 1252

campanar. La portada conté timpà, arquivoltes llises, exceptuant l'arc de l'extradós amb una teoria de puntes de diamant, i esculpturats els capitells de les columnes dels muntants, les impostes..... Es tracta d'una escultura molt popular executada segurament per un taller local que fa difícil la datació i que ens l'emparenta amb Natxà o Falç.



FIG. 1253



FIG. 1254

Com en la portada de l'església de St. Joan, de la qual omitim presentar elements gràfics, les impostes emparenten amb l'escultura aragonesa, com també les de Tolva (Falç) -concretament amb les impostes de St. Pere el Vell d'Osca-; el relleu del timpà, en canvi, és més proper a l'estil del sepulcre de St. Ramon de Roda d'Isàvena (opinió que compartim amb la Francesca Español).



Fig. 1255

MONTANYANA Esgl. parroquial. Capitells dels muntants



Fig. 1256

El tema central en el timpà el presideix el Pantocrator dins mandorla sostinguda per àngels tenants. Als capitells, junt a escenes difícils de reconèixer pel desgastat de la pedra, s'hi endevinen escenes de la vida de Crist. Sobretot en els cornisaments de les impostes, predominen els temes vegetals, des de la fulla d'acant als pàmols i fulla de figuera. Cronològicament i per l'estil és una obra molt tardívola. A banda i banda, en els muntants de la porta, hi són presents el leviatà i una figura demoníaca d'un gran expressionisme.



FIG. 1257

MONTANYANA Figures dels muntants de la porta, demonfaques.



FIG. 1258

En la il.lustració superior, es fa referència al pecat de la luxúria, un dels greus i condemnats de l'època.

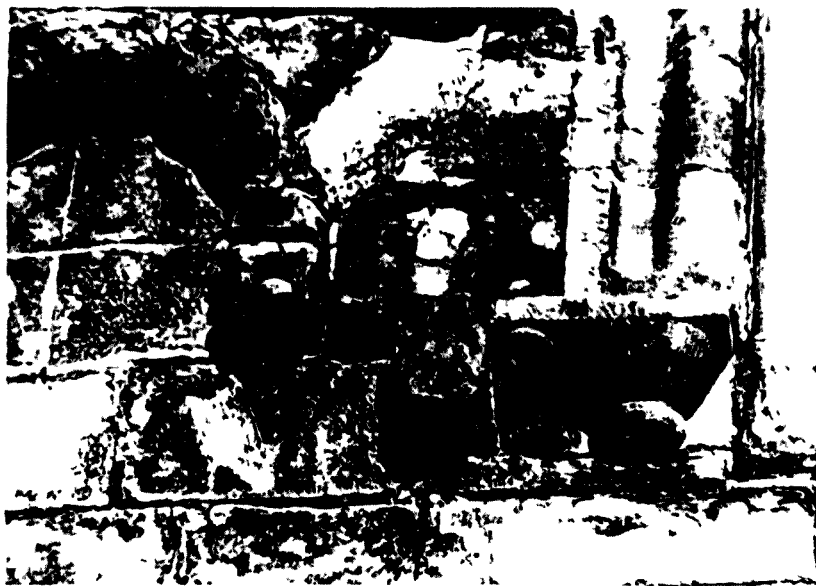


FIG. 1259

MONTANYANA. Arcuacions molt tardanes de la façana



FIG. 1260



FIG. 1261

Curioses escultures pertanyents a la desapareguda
església de Sant Miquel.



Fig. 1262

El cloquer, molt tardà, segueix l'esquema dels romànics de l'àrea catalana.

Tipològicament no pot ésser massa posterior de la façana. Segurament es construí en el s. XIII, com evidència l'aparell i fins l'ús tardà de les arcuacions.

Potser es podria parlar d'un temple refet en la segona meitat del s. XII, el campanar de la qual es finalitzà ja al s. XIII.



FIG. 1263

aspectes històrics: Sembla que consta com lloc fronterer des del 990; segurament fou un dels indrets més meridionals del primitiu comtat de Ribagorça. El 1017 sembla que ^{sof}les corre-
ries d'Abdelmalik (1), essent duta ^{terme} a la seva expugnació vers el 1026 pel comte de Pallars Jussà Ramon III, any que es consagrava ja el vell temple de Sant Martí, essent donada l'església al monestir d'Alaó (2). Aquest comte deixaria segurament en feu el castell a Arnau Mir de Tost.

Testimonis de la infeudació no els tenim fins el 1055, com consta en l'acte d'avinentesa que Arnau signà amb el successor del comte esmentat Ramon IV, pel qual ens assabentem del casament de la seva filla Valença amb dit comte. Entre els pactes establerts s'assenyalava el compromís del comte de no apoderar-se de cap dels castells que per ell posseïa el dit Arnau, empenyorant en la seva paraula els castells de Llimiana, Areny i Montanyana (3). El document el signava el castlà del castell de Montanyana Bertrà Ató de Montanyana. Personatge que figuraria també com testimoni en l'acte de venda efectuada pels mateixos el 2 de setembre d'aquell mateix any, segons el qual Arnau Mir de Tost adquiria els castells de Llimiana, Bastús i Orcau per un preu equivalent al de la dot (4).

En el testament d'Arsendis, la muller d'Arnau Mir de Tost, aquest castell figura entre els del seu esponsalici -el casament s'efectuà entorn al 1030-; és per això que argumentem la infeudació en el moment de la conquesta, suposant amb prou seguretat que dit cavaller ajudà al comte de Pallars en la seva conquesta. Arsendis disposava que el castell l'heredés la seva filla Valença i el seu net, fill d'aquesta, Arnau, determinant així mateix que el posseïssin per ells el seu nebot Dalmau Bernat; el testament fou lliurat l'any 1068 (5). Arnau Mir de Tost, en el seu testament, respectava les voluntats de la seva muller, tot precisant que llurs successors el posseïssin precisament i que ell l'havia detentat en feu pels comtes pallaresos (6).

1) J. Boix a Gr. Geograf. de Catal., 12 p. 360; 2) M. Serrano

Sanz Noticias y documentos históricos del Condado de Ribagorça hasta la muerte de Sancho Garcés III (Madrid 1912) p. 484 ref. C. Guitart Castillos de Aragón, I p. 92-94; també dona referències Guitart sobre l'església romànica a La arquitectura gòtica en Aragón p. 76

- 3) F. Fité Reculls.... p. 148 doc. LVI i LVIII
- 4) Ibid. doc. LVII
- 5) Tch.doc. 85
- 6) Tch.doc. 97.

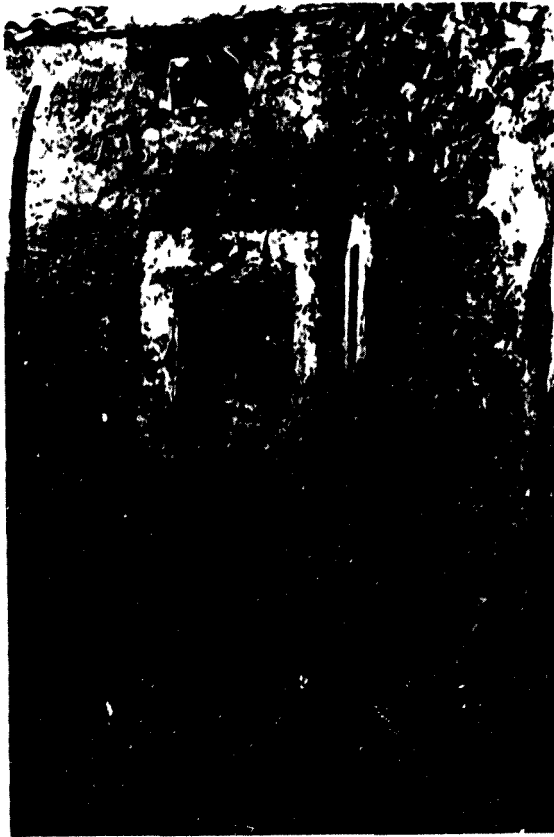


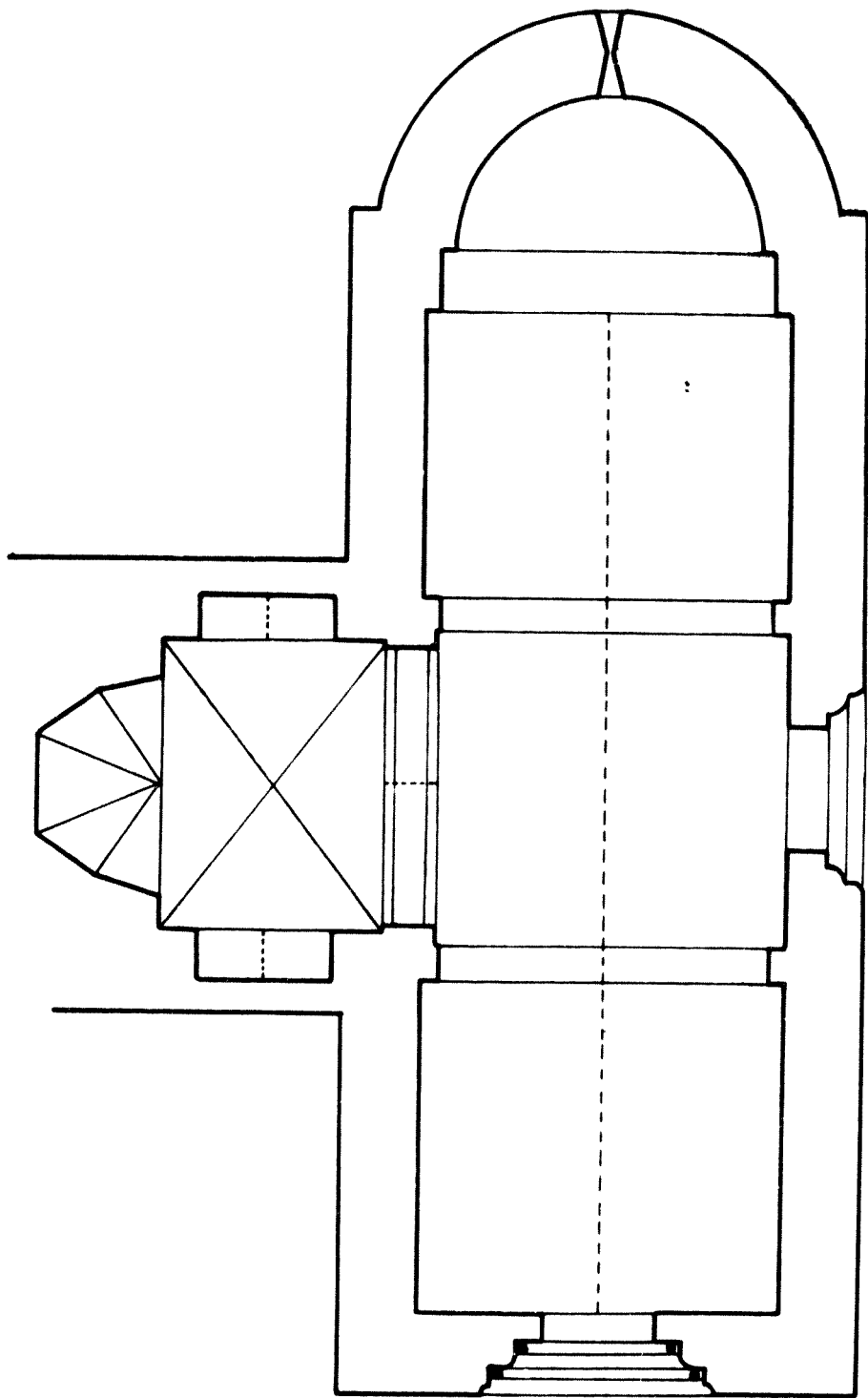
FIG. 1264

NATJA (Baixa Ribagorça; Mun. Baells)



FIG 1265

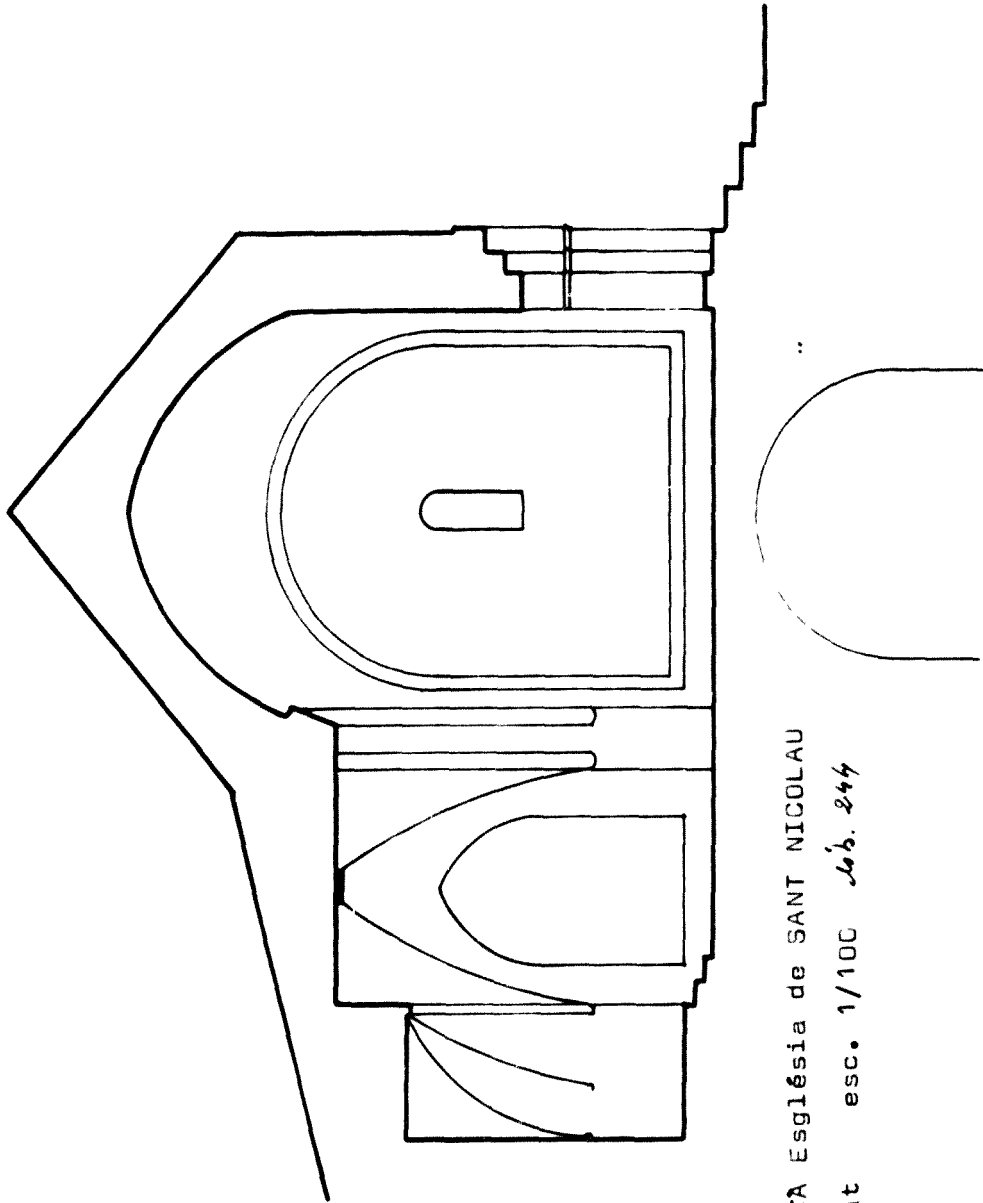
PARROQUIA DE SANT SALVADOR. Portal meridional



lib 243

SANT NICOLAU DE NATJA planta

1/100 esc.



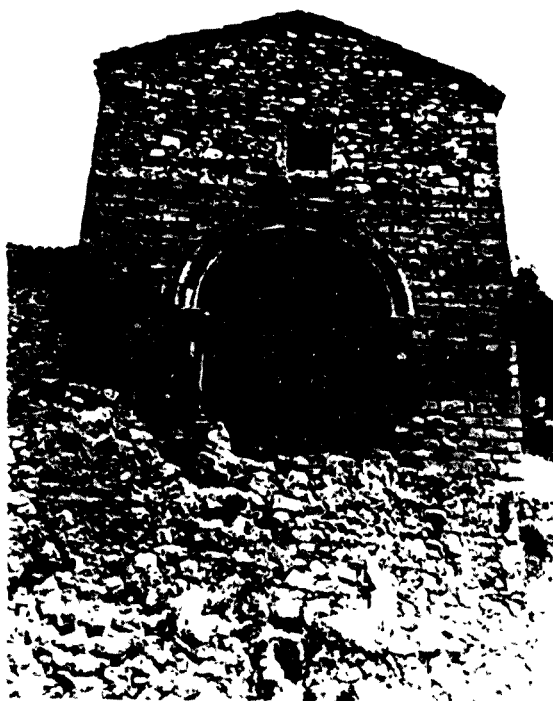
NATJA Església de SANT NICOLAU
alçat esc. 1/100 *Feb. 244*



Fig. 1266

Església de SANT SALVADOR. Vista de l'absis, amb el cloquer barroc. Destaquem la presència d'una cripta sota, de la qual es visible en la il.lustració el finestró d'espitllera.

L'església data del s. XII o de molt de finals del s. XI la part més vella, com l'esmentada de la cripta.



Mur AOcidental. Portada primitiva.

Fig. 1267

Malgrat les restauracions i afegiments, bàsicament manté la fàbrica romànica de planta d'una nau amb absis semicircular i volta de canó reforçada amb totals que s'apoiem en pilars adossats.



FIG. 1268

La portada principal era originàriament la que veiem en les il·lustracions, en la façana ponentina. Destaca com conjunt escultòric que cal situar en la mateixa època que les portades de Muntanyana i Falç; creiem fint i tot que pot parlar-se d'un únic taller local o derivant d'altri

amb fortes característiques locals. Destaca per la rudesia i el caràcter verament popular. Tipològicament s'inscriu dins les portades romàniques del s. XII, amb lligams amb els



FIG. 1269

tallers de Lleida, que no solen emprar els timpàs esculturats. Per la rudesia és difícil la datació precisa que potser cal situar al s. XIII?. La decoració de capitells i cornisaments és majorment vegetal -fulles de parra, figuera, piñyes...-; quant a l'escenes d'alguns capitells, es fan gairebé irreconeixibles. En el primer capitell del costat dret respecte de l'espectador hi apareixen tres personatges i en el del mig un amb mitra que podria simbolitzar el consagrant? o el sant titular.

Les arquivoltes de la portada de Ponent, excepció l'exterior, situada a l'extradós de l'arc a manera de guardapols, són llises, mentre que aquesta conté una teoria de puntes de diamant, semblants a les que apareixen en les portades de l'escola de Lleida. Les arquivoltes les sostenen dues columnes per banda, als muntants, de fust llis i descansant sobre basaments acoixinats sobre base quadrada. Els arestons dels muntants, externament, són tallats en cunya i decorats amb relleus de creus - a Covet hi ha una teoria de petits capets-.

Quant a les reformes posteriors, hem de destacar la portada meridional i la capella gòtica oberta al mur septentrional en planta absidal poligonal i amb mènsules llises sense decoració escultòrica. Nervis i arcades arrenquen de mènsules que evidencien un estil del s. XIV. També sembla que se substituï una volta anterior per una altra d'apuntada amb una cornisa llisa a nivell d'impostes, reforçada per arcs torals, que podria correspondre al s. XIII també. Medeix l'església 12,5 ms. per 8 ms. d'amplada; l'espessor del mur 1,20 ms..

aspectes històrics:

Fou conquerit el castell quan Baells i els de l'indret pel vescomte Guerau Ponç de Cabrera abans del 1094; en aquest any l'església era donada a Sant Pere d'Àger (1) - Donació que seria ratificada en posteriors donacions al monestir d'Àger efectuades pel mateix vescomte, en els anys 1104 i 1108-(2).

El castell era posseït, pels vescomtes d'Àger, l'any 1109 per Bertrà Chalcavilla, que l'atorgà en dit any a la seva promesa Urraca en esponsalici (3). Per la seva banda, el vescomte el deixava, en el seu testament de l'any 1131, al seu hereder el vescomte Ponç Guerau, disposant el posseït pel bisbe de Roda (4). El 1174 era atorgat pel vescomte Ponç a Bernat d'Esgopnyà, tot afirmant que anteriorment l'havia donat ja a Berenguer Miró i P. d'Estopanyà; el vescomte adhuc acceptà 500 sous d'aqueixos i disposà ensems que Berenguer d'Estopanyà, R. de Gombau i Pelegrí havien de tenir-lo i tenir-hi una guaita permanent en dit castell(5).

El 1179 en la butlla d'Alexandre III, ratificant els privilegis i béns de l'abadia d'Àger, s'indica la possessió jurisdiccional d'aquesta església parroquial de Sant Nicolau (6).

- 1) Gr. Geograf. de Catal., 12 p. 460; Tch.doc. 142
- 2) Tch.doc. 178-190; 3) Tch.doc. 191; 4) Tch.doc. 250
- 5) Tch.doc. 431; 6) Tch.doc. 477.

partides de terme:

La Serra, Emprius, Balloveres, Vinyers, Torre la Cambra, Carabera, Les Regueres, les Pedreres, Font, la Sabatera, Sallents, les Pimetes, lo Xuncar, Torre les Coves, Lo Masset, Volterol (Serra), Font del Riu, la Monja, comú del Pere, les Torres, Pujasol, Prats, Coll de Seg-anta.

Nota: Apuntem la possibilitat que l'actual cripta no fos res més que l'estructura persistent del temple primitiu de darrers del s. XI -tot més inicis del s. XII-, a la qual se superposà el nou temple de finals del s. XII o, millor, de ple s. XIII, seguint una disposició semblant a la que hem descrit per Moró (Pallars Jussà).

La portada i també tota la fàbrica del temple manté l'estil romànic. Pel que fa a l'escultura, més evolucionada, però igualment arcaïtzant, segueix les característiques i disposició estructural de les portades de Sant Joan de Montanyana i Falç (Tolva).

En la part meridional, ens hem deixat de citar una segona portada, que el plànol reflectim, segurament posterior a l'occidental, malgrat mantenir també característiques netament romàniques emparentades amb la porta Berenguer de la Seu Vella de Lleida, que ens apareixen també a Bellpuig de les Avellanes i altres exemples del s. XIII com el monestir de les Franqueses de Balaguer.....



FIG. 1270

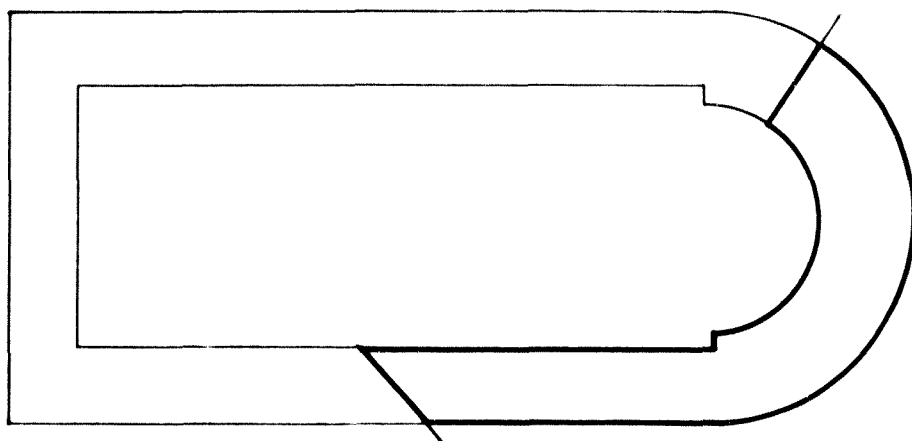
PILZÀ (Baixa Ribagorça; Mun.) aspecte de l'únic
carrer del llogarret.



FIG. 1271

Santuari de la "Virgen" de Terrés. En estil romànic del XI amb modificacions del s. XVII-XVIII. D'ella resta gairebé tot l'absis i bona part del mur de migjorn, com mostrem en la planta. Aparell de pedra ben escairada i regularment afilerada -carreus allargats-. Mesura 12,4 ms. de llargada per 3,60 de amplada i el gruix del mur 90 cms.

El castell el forma un nucli principal allargat seguint la pròpia estructura del lloc que corona el puig; assentat a migjorn, restant l'església en un dels extrems, mentre per l'altre s'accedeix. Manté l'estructura del vell recinte de muralla ja desaparegut, així com el portal d'entrada.



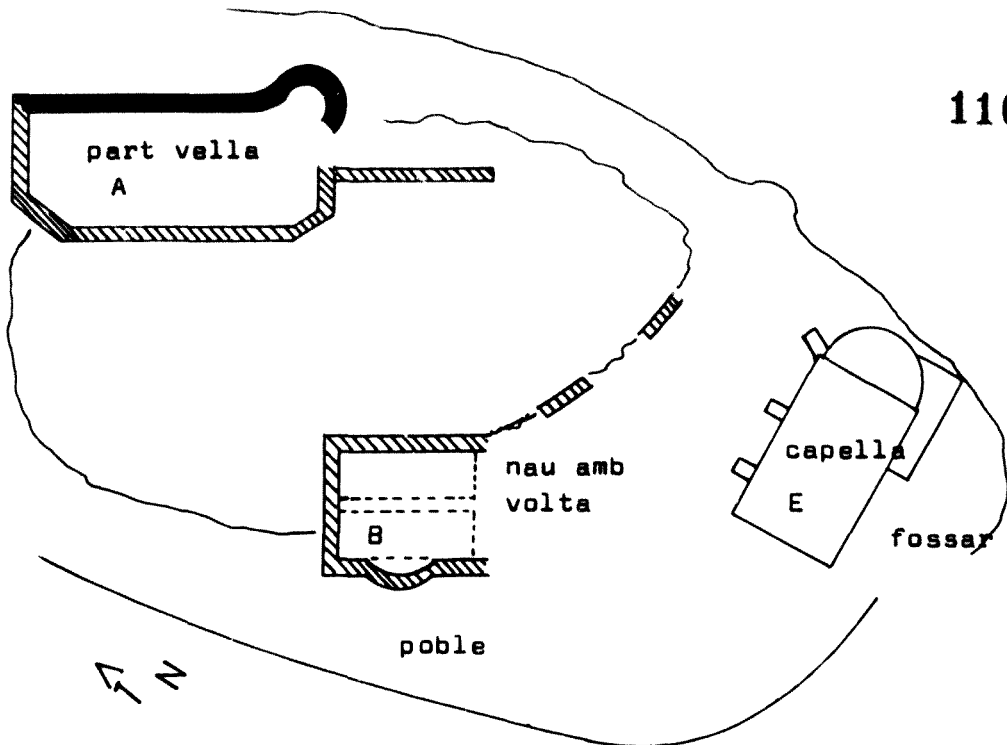
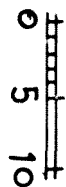
ERMITATGE DE LA "VIRGEN" DE TERRÉS

dis. 245
esc. 1/100

Prop d'aquest santuari travessa una important carrerada o cabanera, com l'anomenen a Pilzà, i el lloc d'ubicació es apellat Bellaermita.

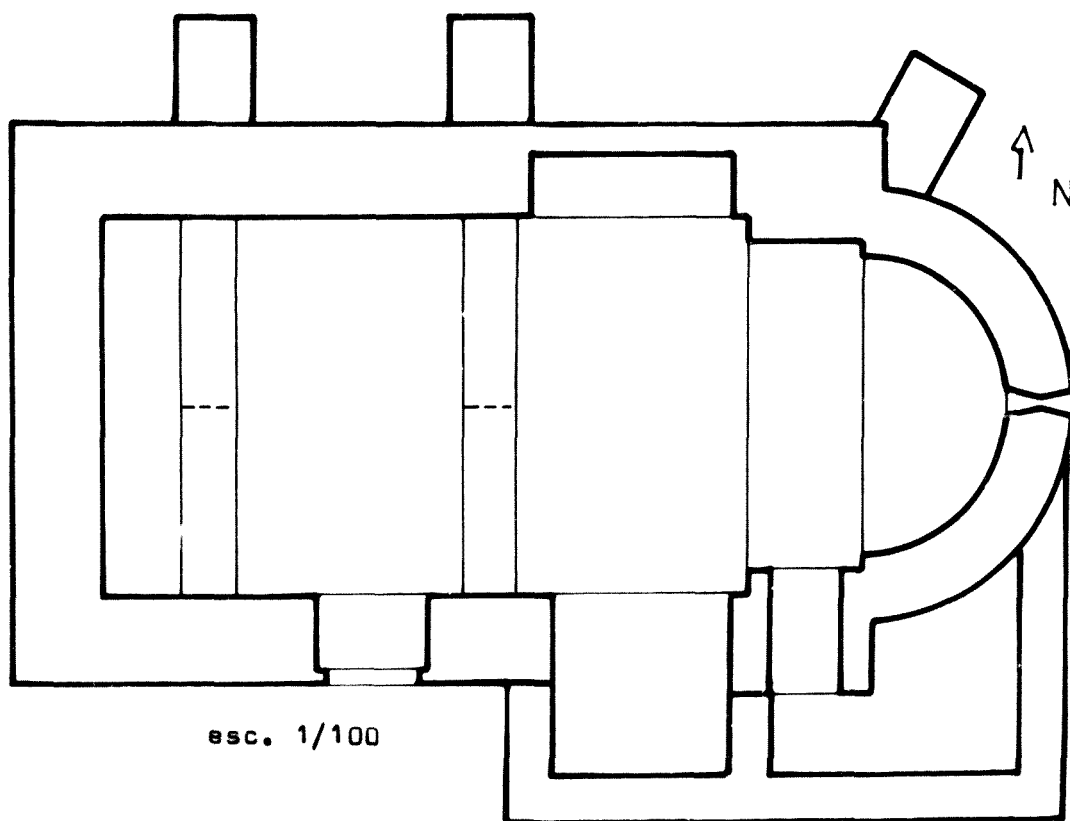
L'església del poblet de Pilzà, dedicada a Sant Miquel, és la pròpia del castell, se situa sota mateix d'ell, en l'extrem oriental. El temple conserva bona part de la vella estructura romànica del s. XII -hem de suposar que en substituí una d'anterior- que en la zona de la nau s'elevà al s. XVI amb obra de maó típicament al estil de l'indret, com es palesa a Estopinyà i Baells; també es modificà la volta per una d'estelada amb tercerets i claus de volta de decoració floral, com hem vist a Fet o Estopinyà. L'absis segueix essent el romànic, un xic apuntat i amb cornisa decorada a nivell d'impostes amb el tema d'escacs, mentre externament el ràfec se spsté per una cornisa llisa decorada per arcuacions lombardes, ben tallades com la cornisa, que ressegueix així mateix tots els murs; almenys es conserven encara al mur Nord, a més a més de l'absis.

El portal dovellat s'obre al mur de migdia i s'hi arriba travessant el fossar. Sobre el portal hi apareix gravat el Crismó del tipus com es troba a la porta Berenguer de Lleida -Seu Vella-, sense la gran decoració d'aquell; possiblement recull la tradició aragonesa en aquest sentit. Als



lib. 246

PLANOL DE CONJUNT DEL CASTELL DE PILZA



esc. 1/100

lib. 247

SANT MIQUEL DE PILZA



FIG. 1272

CASTELL DE PILZA Zona B amb les sales de volta,
Sembla la part més moderna del
castell, segurament la més re-

sidencial.



FIG. 1273

Zona A. La més vella. Estem d'acord amb en Guitart al considerar-la la part més vella del castell. Es la zona més difícil d'accés per la banda Nord i hem de creure que es configurà com la torre major del castell. En el que resta, conserva el seu revestiment d'aparell del s. XI; destaquem com insòlit i peculiar, la forma en talús de la base, així com els petits finestrons rectangulars. Els subterranis amb volta de la zona B ocupen el costat meridional del recinte, mentre que l'església se situaria en un segon recinte que abraçaria també el poble, disposat en la mateixa direcció del Castell, E-W.

Guitart considera la zona B del temps dels Erill (s.XVII) (mesures 20 ms. per 10 ms. d'ample). Tot el castell medeix 43 per 15 ms. amplada i el nucli pral. 23 per 10 ms..

El seu conqueriment deu situar-se entorn al 1058, com el de Purroi; ho deduem també del conveni establert entre el comte de Barcelona Ramon Berenguer I i Ermengol III d'Urgell,



FIG 1274

PILZA. ESGLESIA DE SANT MIQUEL

MUR MERIDIONAL

(mesures: 18 de llarg per 5,30

ample i 1,10 ms. gruix mur)

en el qual signa com testimoni Arnau Mir de Tost, la finalitat del qual era dur a terme la lluita contra els sarbs saragossans que dominaven tot l'indret; dit conveni establí que el castell seria del comte d'Urgell, així com dos terços del de Purroi, si s'avenia a edificar-el conjuntament amb el comte de Barcelona (1).

Com en el cas de Pilzà, segurament per la seva actuació, en rebé el seu Arnau Mir de Tost. El 1072 el llegava en el seu testament a la seva filla Letgardis i al seu net Guerau -domini i senioràtic- (2).

També figurarà entre els castells

que llegarà en

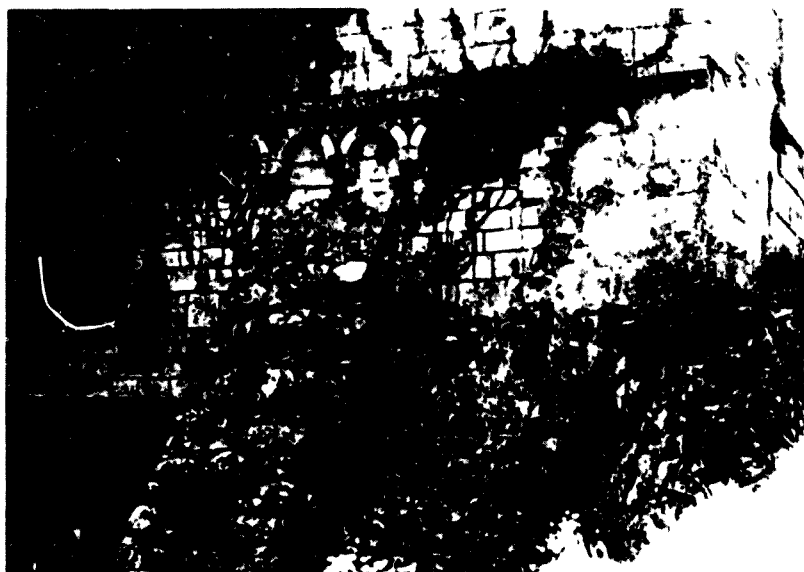


FIG. 1275

SANT MIQUEL DE PILZÀ. Mur Septentrional amb arcuacions
i absis en la il.lustració inferior



FIG. 1276

herència l'any 1131 el vescomte Guerau Ponç al seu fill
Ponç Guerau (3).

L'abadia d'Àger hi posseirà un mas en alou atorgat per la
comtessa Sança i el seu fill Ermengol IV amb motiu de la
mort d'Ermengol III a Barbastro l'any,¹⁰⁶⁵ essent portat a se-
bollir en la Galilea de la Col.legial d'Àger (4). L'església
de Sant Miquel fou, però, de la jurisdicció de la diòcesi de
la Seu d'Urgell. Any 1065.

1) Gr. Geografia de Catal., 12 p. 388; F. Fité Reculls..
p. 150 doc. LXVII

2) Tch.doc. 97; 3) Tch.doc. 145; 4) Tch.doc. 66



FIG. 1277

SANT MIQUEL DE PILZÀ Detall parell i el Crismó

bibl. C. Cuitart Castillos de Aragon, I p. 97-98

partides de terme: Sas, La Planella, La Fita, Bellesmiques
Collada, Riu, Tracial, Llum de Vena, Llomà, Terrés (ermita)
Font del Boix, Muga, Cerelluga, Les Planes, Trocet, Vellicar-

ca, font del
Mas, font del
Viral, Pla.

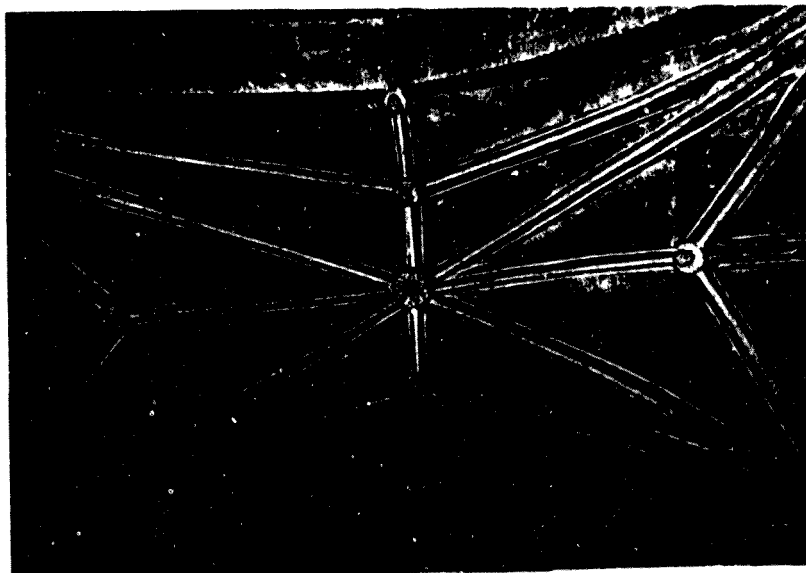


FIG. 1278

Tram de volta de SANT MIQUEL DE PILZÀ

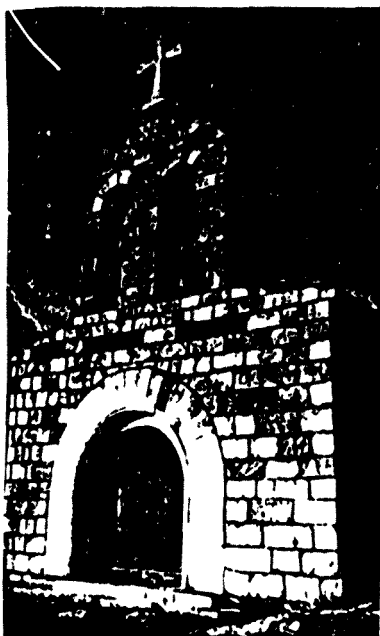


Fig. 1279

Santa Anna
 Pinyana m Castellónrri Elm (pedres de l'A. esglesi
 de Santa Maria de Pinyana ja desapareguda)
 (327, 4°15'55" - 41°52'50")
 foto: (al costat) Aspecte exterior de l'ermita, amb
 la façana (juliol 1976) (a sota) Interior de
 l'esglesi amb la capçalera al fons (juliol 1976)



Fig. 1280

(fots. Arxiu Gavin)

Actualment és un balle de carretes usades per a la res-
 te visible del mur, amb una base de pedra,
 l'estructura de fusta, que la sosté. Actualment també s'ubi-
 ca a l'interior de l'edifici, amb un mur de pedra, amb
 un alt de 1,50 m. i un costat de 1,20 m. i un altre de 1,00 m.
 Actualment és un balle de carretes usades per a la res-
 te visible del mur, amb una base de pedra,
 l'estructura de fusta, que la sosté. Actualment també s'ubi-
 ca a l'interior de l'edifici, amb un mur de pedra, amb
 un alt de 1,50 m. i un costat de 1,20 m. i un altre de 1,00 m.

aspectes històrics: Del desdoblament de Pinyana, ubicat sobre mateix del congost que dona pas al riu Ribagorçana en el seu traspàs al pla, resten solament, com deiem, vestigis irreconeixibles. La seva situació estratègica així i tot es palesa encara en entrar al congost.

El castell fou lliurat de domini sarraf a darrers del segle XI i donada la seva església a l'abadi d'Ager l'any 1104 pels vescomtes Guerau Pon, de Cabrera i Elvira, llurs conqueridors (1; donació ratificada el 1108 (2)).

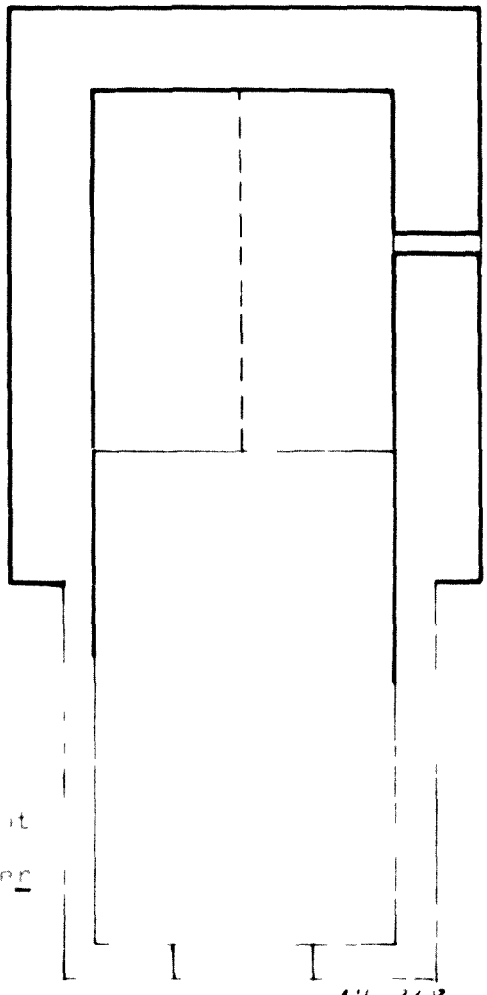
El 1129 el castell era infeudat pel dit vescomte Guerau Pere de Girveta, juntament amb la donació d'un hostelerat (3).

L'any 1131 tot el castell va ser esmentat en un document de venda del fill de Guerau Pon, Guerau de Cabrera, al comte de Ribagorça, el qual se'n va fer senyor (4).

El 1150 existia un altre document que esmenta el castell i el seu senyor, el comte de Ribagorça, amb el número 1/100.

El 1174 el castell fou donat a Bernat d'Estanyol, fill de Guerau de Cabrera, per un document del comte de Ribagorça, el qual fou ratificat el 1174. Aquest document fou signat per Bernat d'Estanyol i Guerau de Cabrera, fill de Guerau de Cabrera, el 1174.

En document un moment més tard, per tal de fer referència a la venda de Pinyana, segons el document d'origen àrab, portat a l'acte del 1174. Es tracta d'un acte de conveniència signat aquell any pel vescomte Pon, Guerau i Bernat d'Estanyol. Per dit conveni el vescomte li infeudava la meitat del castell de Pinyana, juntament amb altres castells de la zona. Així



mateix li infeudava la meitat del castell de Çofera amb la meitat de llurs castlanyes, tot fent-li donació d'una quinta part del delme dels esmentats castells i 300 mancosos d'or "que exierint de illa cequia" i amb pacte de retenir-hi dos homes òptims, cavallers, permanentment amb 6 servents, els quals "sint custodes in vigillie per omnes noctes". També estipulava que posseís el castell, pel tal Bernat, Ramon Gombau i que els 300 mancosos s'adquirissin de l'explet de Pinyana i Çofera, mentre no s'alcancés la quantitat esmentada de la cecla (7).

El 1179 era ratificada la possessió per part del Monestir de Sant Pere d'Ager en la butlla allurada per Alexandre III(8).

1) Tch.doc. 431; Tch. doc. 593

bis. 1) Tch.doc. 178

2) Tch.doc. 190

3) Tch.doc. 241

4) Tch.doc. 250

5) Tch.doc. 307

6) Tch.doc. 313

7) Tch. doc. 431

8) Tch. doc. 477

Notes: L'any 1179, l'emperador Ponç, d'Aragó, li dona moler i llurs fill i heretier, tot i que el fill Guillem de Sabell i els seus heretiers, per fer honor a la seva casa, li deixen de sa casa. (Tch. doc. 477)

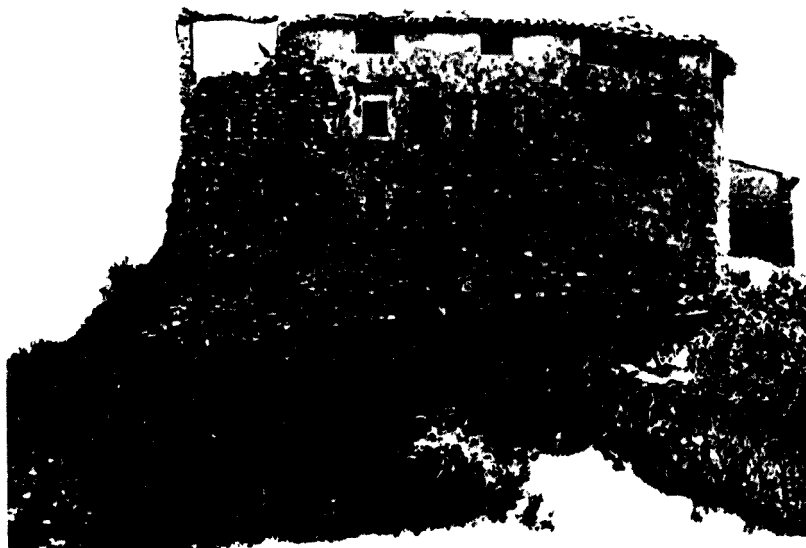


FIG. 1281

PURROI (Baixa Ribagorça) Casa reaprofitant per Ponent

el recinte murat del poble-castell

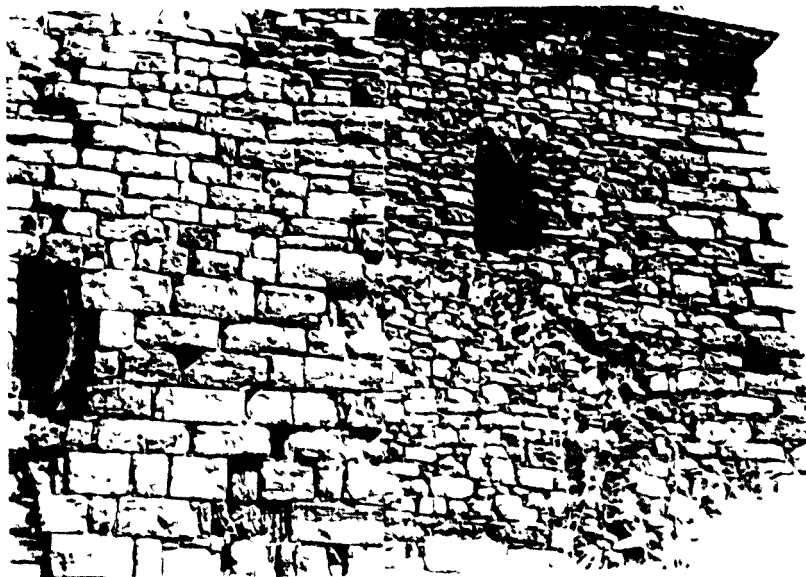


FIG. 1282

Altre aspecte de la muralla reaprofitada per les cases, on l'aparell testifica l'obra del s. XII.

L'estructura del llogarret, actualment totalment abandonat pel trasllat de la gent al nou poble edificat al pla per l'Enher, conserva en la seva gradual ruïna bona part de l'estructura medieval. Sobretot palesat en l'estructura externa, que manté l'antic recinte que murava el castell i vilatge en un sol encerclament. El castell ocupava un lloc proper de l'actual església. Can Rivera, la casa propera de l'església, presenta restes de l'antiga forficació templera.



Fig. 1283

PURROI dalt del puig que corona
l'actual poble, és al seus peus



Fig. 1284

Una de les columnes de la casa
d'enfront de l'església

El castell de Purroi fou edificat, segons consta en el conveni establert entre Ramon Berenguer I de Barcelona i Ermengol III - d'Urgell, amb posterioritat al 1058, quan encara s'havia de conquerir i ambdós comtes determinaren lluitar - contra el reietó de Sa ragossa (1).

La seva expugnació no degué dur-se a terme més enllà del 1063, any



FIG. 1285

PURROI restes de la muralla



116 1286

La casa ponentina que aprofita
la muralla per la banda de migdia

que consta com conquerit (2). Com en el cas de Pilzà, el suport per part de les forces d'Arnau Mir de Tost és de suposar que fou important, car en fou el feudatari i el llegà en herència l'any 1072 a la seva filla Letgardis i al seu net, el futur vescomte d'Ager Guerau Ponç de Cabrera; en el testament s'indica la ceixa del "senioraticum", precisant tenir-ne la possessió pel comte de Barcelona (3).

També el vescomte que al.ludiem disposà del castell en el seu testament del 1131 i el deixà al seu fill Ponç Guerau, amb la condició que per ell el posseís llur germà Ferrer (4).

L'església, per ésser conquesta el castell d'ambdós comtes, que foren ensems llurs constructors, passà a la jurisdicció de la Seu d'Urgell i el seu bisbe.

1) F. Fité Reculls...p.150 doc.

LXVII

2) Gr. Geograf. de Catal., 12
p. 387

3) Tch.doc. 97

4) Tch.doc. 250

L'església actual, que marca ruïna i és a punt d'ensorrar-se, malgrat restaurar-se en època barroca, conserva en els murs exteriors -majorment en el septentrional- clares mostres de la fàbrica del mur medieval, corresponents al XII, avançat, com mostren les il·lustracions de la següent plana. En el mur occidental també són ben evidents els testimonis del vell campanar, juntament al manteniment d'una de les finestres romàniques. L'orientació del temple és la típica.



Fig. 1287

SANT JUST I SANT PASTOR DE PURROI

partides de terme: Cobulla, Campellet, el cllot, las Eubas, Barranc del Planté, las Meas, Bassa Llaguna, la Perera, la Solana, la Costa, Serra de Sta. Anna (hi h una ermita), Forns, Prat de la Reguera, Sant Antoni, Joan Pedrosa, Maset, La Serra, mas de Miquels, els Pardals, Font de Sales, Tossal de Felic, Serra de Sta. Margarida.



FIG. 1288

PURROI Mur de l'església, septentrional, conservant en bona part la vella fàbrica, si exceptuem la zona de la capçalera. L'església s'ubicava vora mateix de la muralla, per la banda Nord.



FIG. 1289

Al poble s'hi accedeix encara per un dels vells portals del clos murallat. Malauradament tot el conjunt, en ple abandó, va esdevenint una completa ruïna; ara que hi arriba una bona pista s'estant donant compte els seus habitants de l'error que fou abandonar els vells habitatges que d'antuvi havien estat les llars de llurs avantpassats.

SISCAR (Baixa Ri-
bagorça; mun. de
Calladrons)

El castell de
Siscar sabem
que formà part
de la Baronia
d'Entença i
que fou llegat
als Hospitalers
entre 1175-1176
per Ponç Hug
d'Entença.

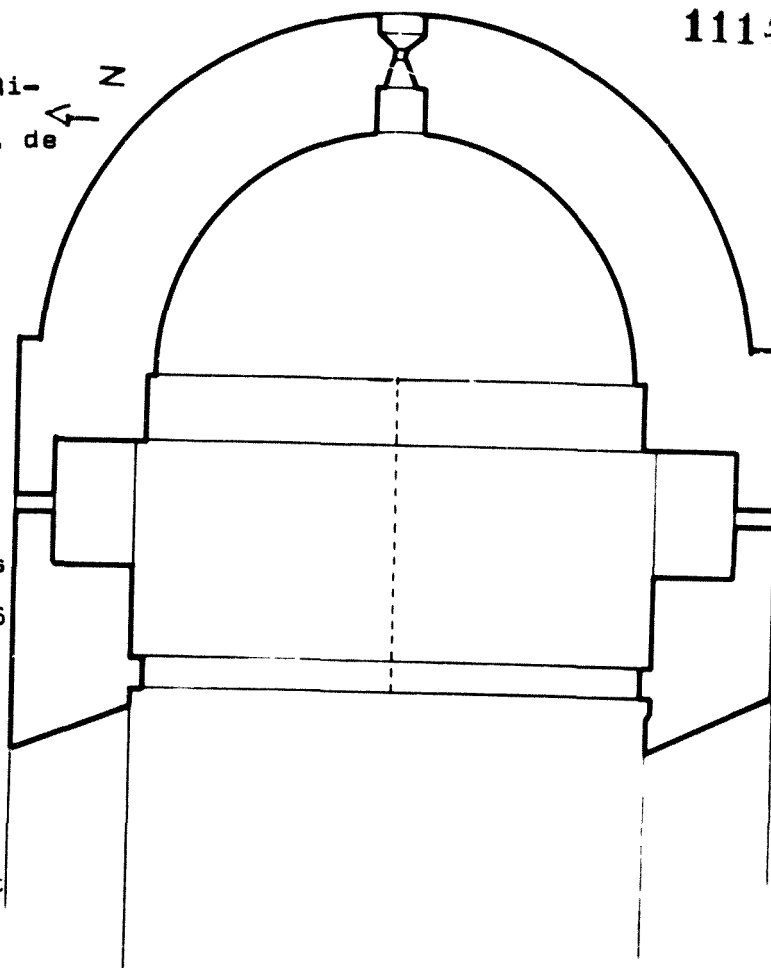
L'església de
Sant Miquel,
que havia estat
donada el 1167

per Arnau de Siscar, SANT MIQUEL DE SISCAR esc. 1/100
sabem que formà part de la jurisdicció de Roda d'Isàbena,
car el seu bisbe ratificà també dita donació.

Es tot quant hem estret referent a dit castell, sense que
ens aparegués cap altra relació amb el vescomtat d'Àger.
Avui no resta res del castell; solament els fonaments so-
ta el gran casal que encara es coneix com el castell, segu-
rament dels s. XV-XVI. L'església mostra molt bé encara, en
el fragment que resta -l'oferim en el plànol-, una magní-
fica fàbrica del s. XII, que solament és entenedora en rela-
ció a la seva pertanyença a la comanda hospitalera que hi
existí.

Gran Geografia de Catalunya, 12 p. 386

Miret i Sans Les cases de templers i p. 124



El despoblat de Soriana s'ubica sobre mateix de Pennavera, prop d'un dels camins que mena de Caserres a Estopanyà.

Solament resta d'interessant la seva església romànica del s. XI, que s'erigeix sobre la roca més alta del vilatge. Es d'una nau, absis semicircular i volta de canó amb arcs torals.

Destaquem l'ús de finestra geminada en el mur ponentí, com a Montfalcó.



Fig. 1290

SORIANA esgl. de Sta. Marina (Baixa Ribagorça; mun d'Estopanyà)



Fig. 1291

La porta d'ingrés de la capella s'obre, per motius d'ubicació, en el mur Nord, davant del qual s'hi troba també el fossar. La portada és d'arc de mig punt i dovellada.

LA IMATGE DE STA. MARINA és de pedra policromada. Vesteix hàbit, de mantell vermell i vesta blanca ocre amb cenyidor. La coloració de la carn, rosada i sosté un llibre en la ma dreta. -medeix 70 cms. alç.-.

La capella mesura 8,5 ms. de llargada per 4,85 ms. d'ample i el mur té una espessor de 90 cms..

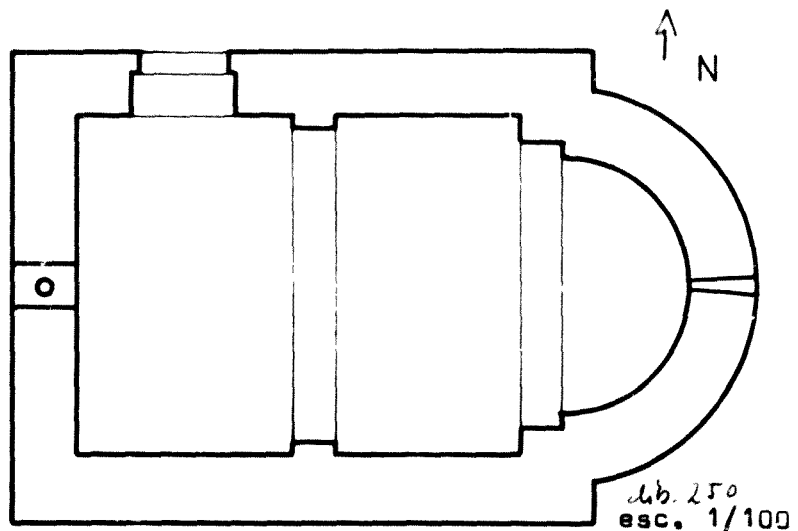


Fig. 127d

SANTA MARINA DE SORIANA. Des de Migjorn

Poques referències tenim sobre aquest lloc. Segons J. Boix fou una de les conquestes del comte Ramon Berenguer I de Barcelona (1).

L'única referència que ens ha aparegut en la documentació, pertanyent a Àger, és el testament de Gauceran Erimany, cavaller fidel d'Arnau Mir de Tost, el qual disposava el 1094 que en fos hereu el seu fill Gauceran, juntament amb el "Castello" de Pennella en propi alou (2). El 1110 Gaucoran, fill del darrer, llegava l'alou de Soriana a la seva mare amb pacte que passés a l'abadia d'Àger després de la seva mort (3). L'església de St. Pere, posteriorment de Sta. Marina, com



PLANTA DE SANTA MARINA

hem vist, conserva la Santa titular en pedra policromada -una talla del s. XVII-; dita església amb el temps passà a dependre del convent dominicà de Benavarri.

- 1) Gr. Geograf. de Cat., 12 p. 396
- 2) ACU cart., I, 70
- 3) Tch.doc. 195

partides de terme: Puig Negrell, les Marrades, Molí de Pennavera, Molí del Prat, Creu de Fet, Serra de l'Espluga -per veure el molí de Pennavera i el del Prat, consulteu Casserres del Castell, on ho hem adjuntat-.



FIG. 1293

VALLDEÏLOU (Llitera) Domina el conjunt del poble
la torre quadrada del castell; domina tot el conjunt

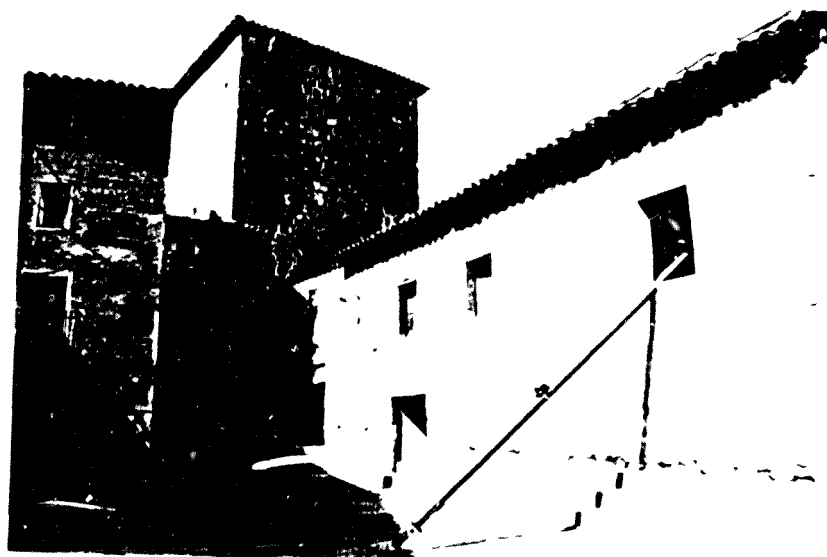


FIG. 1294

de la població. Data del s. XIV i fou propietat dels comtes de Valderrobes. A més, un recinte adossat, on hi ha encara el portal dovellat d'entrada, acabava de configurar el conjunt. Es tracta d'una fortalesa palau baronial de les que descriu Guitart. Pertanyent al comte de Robres, fou adquirida al segle passat per Antoni Galvano Escolà. Els merlets del coronament foren rebai-

-xats al segle passat -14 filades-. La documentació es trobava a l'Arxiu de Sixena.

Quant a l'església que adjuntem en planta, data dels s. XII-XIII, amb absis semicircular i cornisament en la zona d'impostes. Planta d'una nau amb volta de canó apuntada. S'hi afegí capelles posteriorment, com les gòtiques de l'absis i de la nau, així com altres de més profundes en època barroca. El portal data dels inicis del s. XIX. Medeix

15 per 5,5 ms.



i el mur 1,5 ms.

Torre:

Destaquem les típiques finestres gòtiques geminades amb columneta de fust rodó.

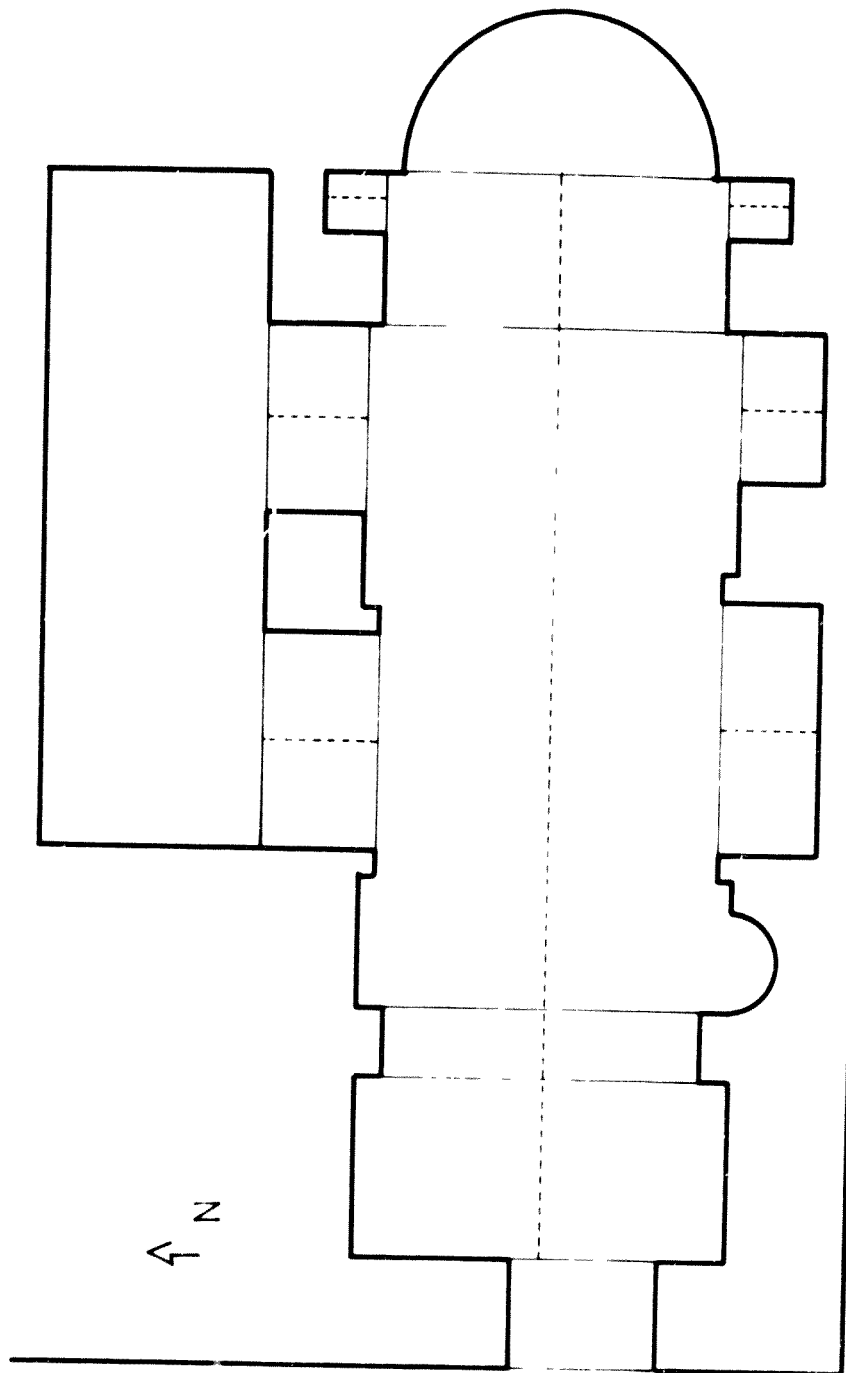
En un mur de l'interior es conserva també una pintura religiosa al tremp.

Fig 295

Des del s. XV i abans d'ésser senyoria dels comtes de Robres i Sangarren, ho fou dels Lopez Mendoza. Guitart la situa al s. XV. De fet la planta es rectangular i amedeix de llargada 13,70 ms i 9 d'amplada; l'alçada 30 ms.. Estructura, residencial de 4 plantes. Finestrals trilobulats amb fines columnetes -trigeminades. Tenia matacans i en el mur extern es conserven també els sanitaris de l'època.

C. Guitart Castillos de Aragón, II p. 153; Arquitectura gòtica en Aragón p. 167

ref. A. Castillo Velilla Rincón de Aragón (Saragossa 1946).



SANTA MARIA DE VALDELLOU

lib 251
esc. 1/100

aspectes històrics: La zona fou conquerida pels vescomtes d'Àger i donada la seva església a Sant Pere d'Àger l'any 1091. La seva conquesta cal incloure-la dins les campanyes del vescomte Guerau Ponç, conqueridor de tots aquells indrets des de Casserres fins a Pinyana. Diu el document que el vescomte i la seva muller Malesignata donaren al Monestir d'Àger "omnes ecclesiis que sunt et erunt" a Tragó, "in Valle Lodo", Camporrells, Natjà i Baells, donat-li ensems un home en cadascun dels castells, excepció de Baells i Tragó, amb aous, serveis, censos i delmes (1).

Esglésies que tornen a relacionar-se en la donació de 1104, atorgada pels mateixos al monestir agerenc; s'hi afegeix, a més a més, les de "Pennela" i Algar, dins el terme de Valde-llou, l'església del qual lloc apareix com "de Castello de Vallelodo", juntament amb les de Pinyana, Ivars "...istas nostras ecclesias quod ego a paganis abstuli..."(2).

Encara en una tercera donació a l'abadia d'Àger del 1108, els atorgants esmentats reiteren les donacions senyalades; totes les esglésies "in nostra aprisione Ispanie de Segre usque ad Cincha..". S'hi inclou també les de Albesa, "Castellionis" (de Farfanya o Castillonroi ?), Os, Algerri, Ivars; aquestes darreres encara per conquerir segurament (3).

Cap altra referència tenim sobre aquest lloc, exceptuant una donació del 1129 efectuada pel dit vescomte a Arnau Pere de Girveta d'una hospitalitat (4). També la butlla papal del 1179, lliurada per Alexandre III sobre els béns patrimonials del Monestir; inclou l'església de Valdellou entre les possessions i jurisdiccions (5).

Quant al castell de Penella (6), tenim constància que el tenien feu Gauceran Erimany; el 1094 el deixava en herència al seu fill Gauceran.(7)

També d'Algar posseim referències. El 1121 Ramon Berenguer d'Àger donava al Monestir de Sant Pere d'Àger la "almjuniam" (almúnia) d'Algar amb tot el que hi posseïa Bernat Berenguer pel vescomte (8). També la butlla d'Alexandre III l'inclou

entre les esglésies i castells d'aquell monestir (9).
 Existeixen referències d'almenys tot
 el s. XIII de la seva pertanyença
 a Sant Pere d'Ager, entre els
 pergamins d'aquella abadia.

El castell de Penella apareix
 esmentat també dins les dona-
 cions que atorgaren el 1104
 el vescomte Guerau i

Santa Maria
 Salgar, m. Valldellou. Església restes
 (327, 4°16'30" - 41°54'00")
 foto: Vestrets de l'església



Fig. 1296

la seva muller Malesignata
 al Monestir d'Ager (10).

Al s. XVI seguien esmen-
 tant-se Penella i Salgar
 com esglésies filials
 de la de Valldellou
 (11).

1) Tch.doc. 142

2) Tch.doc. 178

Santa Anna
 Penella, m. Valldellou.
 Cp. restes
 (327, 4°16'50" -
 41°54'30")
 fotos: (a dalt) Un
 aspecte de les ruïnes,
 amb les pedres de la
 capella (juhol 1976).
 (a baix) Vestigis del
 campanar de la capella,
 situat a 50 metres
 d'aquesta i damunt
 la penya que apareix
 a la fotografia



Fig. 1297



Fig. 1298

3) Tch.doc. 190

4) Tch.doc. 241

5) Tch.doc. 477

(fots. Arxiu Gavin)

6) Gr. Geograf. de Catal., 12 p. 456; ref. P. Sanahuja Histò-
 ria de la ciutat de Balaguer (Balaguer 1965) p. 122

7) ACU Cart., I, 70

8) Tch.doc. 232; 9) Tch.doc. 477

10) Tch.doc. 178

11) P. Sanahuja *ibid.*

VIACAMP (Baixa Ribagorça; Mun. de Viacamp i Lliterà)

Interessant conjunt conformat pel petit poble d'estructura encara medieval, gairebé deshabitat, als peus del majestuós castell, del qual subsisteix bona part d'una torre rodona, de les típiques de guaita, i l'església castral esdevinguda parroquial, actualment enderrocada des de la guerra del 1936 -encara està tirada per terra la campana de bronze de mesures mitjanes.



Fig. 1299

També subsisteixen restes de la gran plataforma d'assentament del que fou castell entorn la torre; vestigis del clos murat i de l'indret d'entrada al castell pel carriol que hi menava des del vilatge.

Viacamp, etimològicament, fa al·lusió a "via Campi". La via de tradició antiga que discorria per l'indret i que des del Pallars conduïa vers Benavarri o Lluçars....



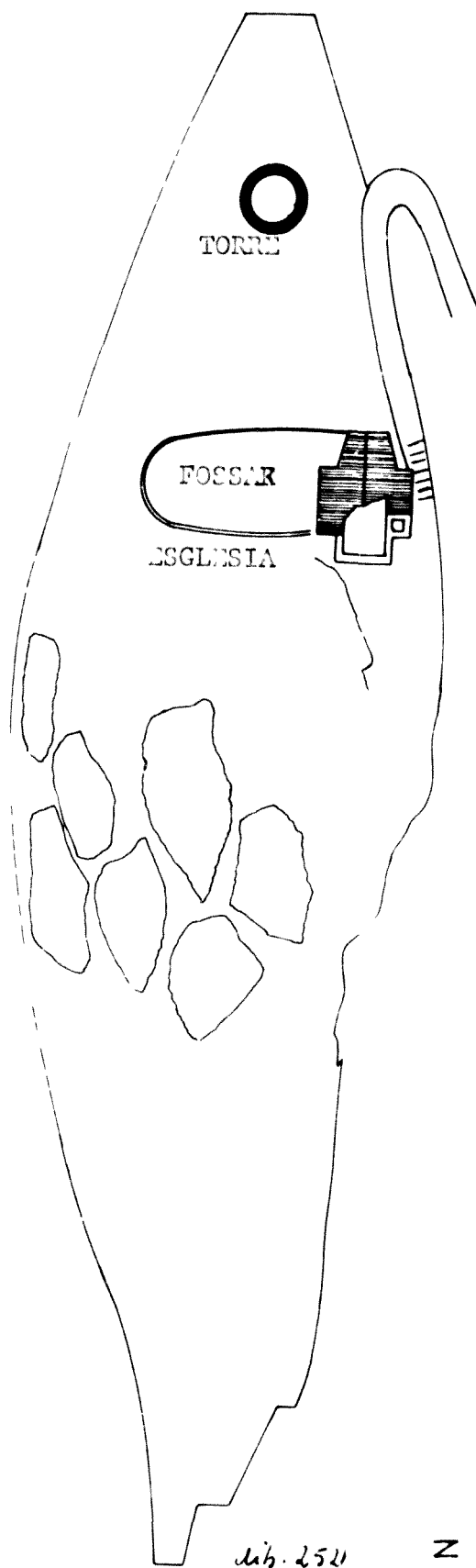
Fig. 1300

Per la gran alçada d'ubicació, es fan visibles des de Viacamp les torres parcel·les de Falçs, Lluçars, Girveta, Alçamora i Montanyana....

El castell mesura 180 ms de llargada per 50 ms. d'amplada i presenta un cos allargassat amb torres flan-

quejants als extrems, restant l'església, amb el fossar al seu entorn, en l'extrem Sud.

Viacamp ocupa la zona més oriental de Ribagorça, en la divisió dels rius Noguera Ribagorçana i Quexigar. Equidista dels llocs de Montgai, Montanyana, Lluçars i Falç, constituint una cruïlla de les vies de comunicacions de la Ribagorça

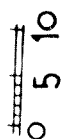


PLANTA DEL CASTELL DE
VIACAMP

oriental com explicàvem més amunt. La torre fou aixecada en un dels extrems de la plataforma que configuraria el castell -l'oriental-; amedeix la torre 4,60 ms. de diàmetre intern i l'espessor del mur en la base alcança 2,90 ms.

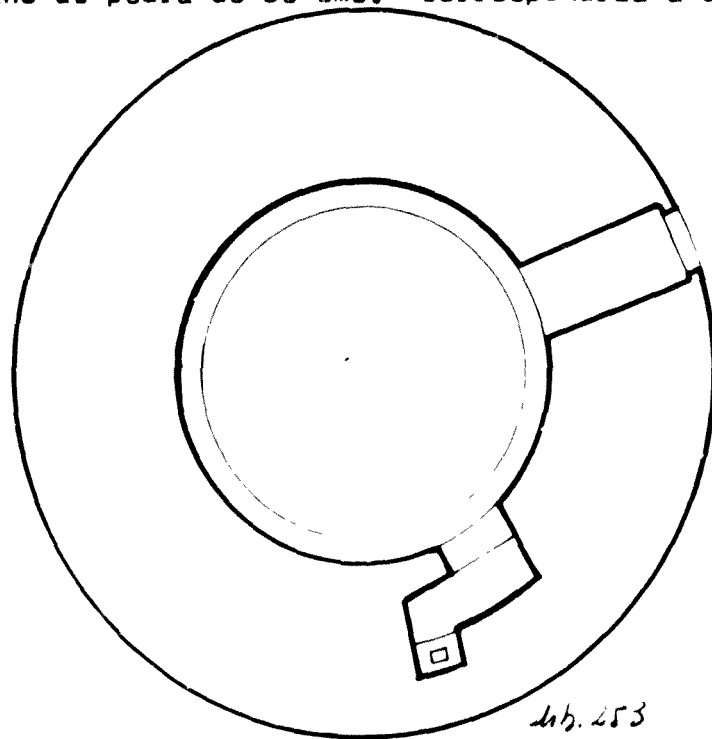
En l'interior presenta la típica distribució en pisos. Primerament, a ras de terra, presenta dues plantes totalment cegues. El pis següent amb la porta elevada, oberta al Sud-Est amb arc i bòveda de mig punt, és el . En el mur septentrional s'hi obre així mateix, dins del mur, una petita dependència habilitada com sanitari; una entrada en colze i amb arc de mig punt, amb bòveda paral·lela, es remata en forma de fornícula de mig punt i presenta seient de pedra amb un forat quadrat al centre vers l'exterior, que desaigua en decliu mitjançant una pedra disposada en canal.

Un segon pis, com l'anterior, presenta tres finestres amb arc i bòveda de mig punt, internament, fins la meitat interior, que continua de forma adintel·lada per adequar-se a l'estructura d'espit-



llera que externament presenta. El darrer pis presenta ja set finestres amb arcs de mig punt interna i externament, abovedades,

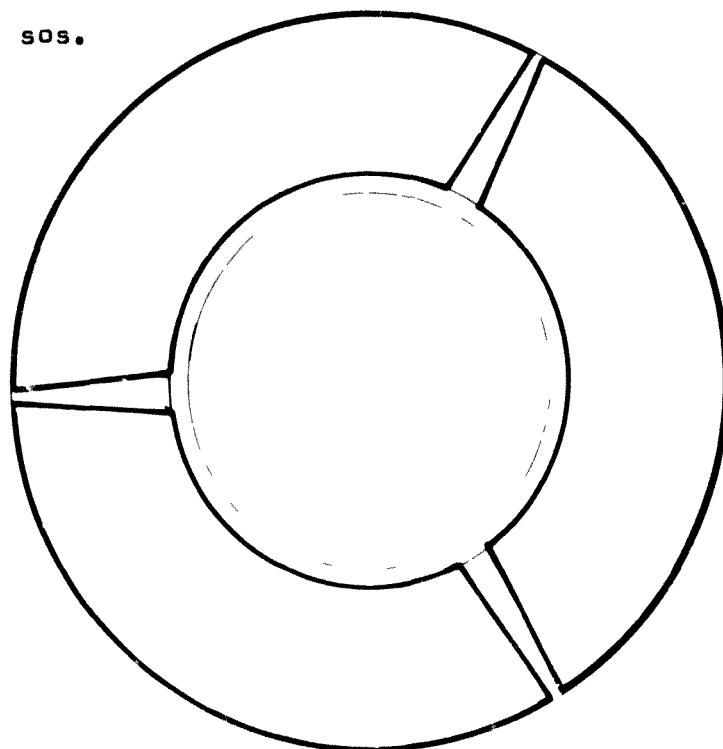
amb suau esbiaix que segurament menava a troneres de fusta adossades als peus de les finestres; en la zona Est, a més a més, entre les finestres, s'hi obre una absidiola semicircular, amb bòveda de forn i espai quadrat en el centre i un banc de pedra de 50 cms. -correspondria a una capella ?-.



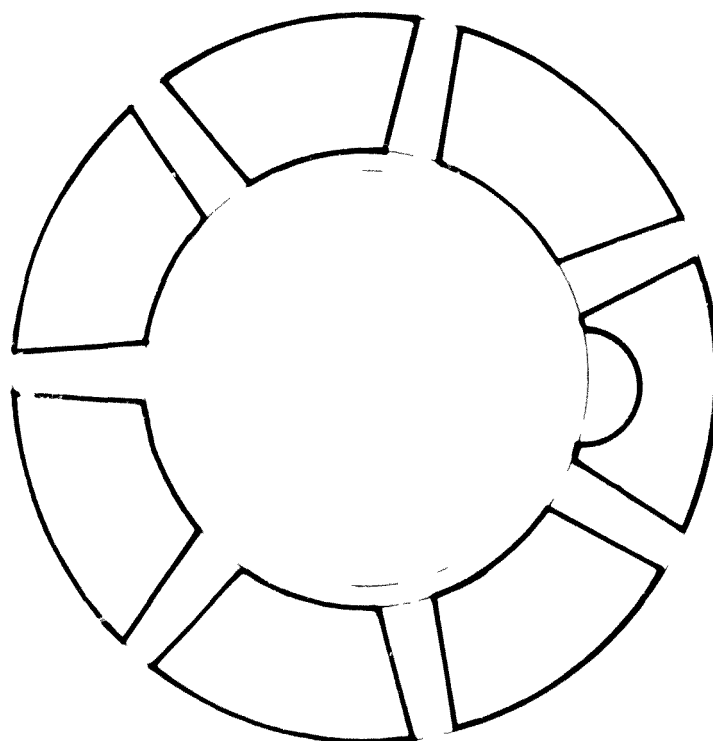
hb. 253
esc. 1/100 1er. Pis.

Araguas situa aquesta torre, com les de Lluçars i Montanyana, entre les torres-residència construïdes per Arnau Mir de Tost en aquest indret ribagorçà de datació, però, bastant tardana. Datació que creiem no pot depassar l'any 1060, car fou fins aqueixa data que ocuparen aquestes forteses una línia extrema de frontera; a partir del 1068 es conqueriran Benavarri, Casserres, Pilzà, Purroi, Estanya etc..., que configuraran una línia més avançada. Segons els autors de El nacimiento del arte románico en Aragón, dita torre presenta semblances amb la de Fantova i situen entorn al 1061 la seva erecció, que relacionen amb les construccions del rei d'Aragó. Aragwas, que relaciona la segona fase constructiva d'Arnau Mir de Tost amb les obres promogudes pels reis d'Aragó, dels quals es feudatari per dites forteses, reconeix en l'obra una tradició mediterrània amb un programa més ampli, peculi-

-ar de les obres del dit cavaller urgellenc. De fet es tracta dels únics exemples de torre rodona dels dominis aragonesos.



VIACAMP. Torre



Lib. 254
esc. 1/100

J. F. Esteban Lorente, F. Galtier, M. Garcia Guatas
El nacimiento del arte románico en Aragón (Saragossa 1982) p. 325-326
Araguas, Ph. Les Chateaux des Marches de Catalogne et Ribagorce, p.222
també Les Chateaux d'Arnau Mir de Tost p. 74

C.Guitart Castillos de Aragón, I p.89-90

ref. J.Cardús Castillo de Viacamp, iglesia, su villa y su monasterio"Castillos de España", 10 (1973)

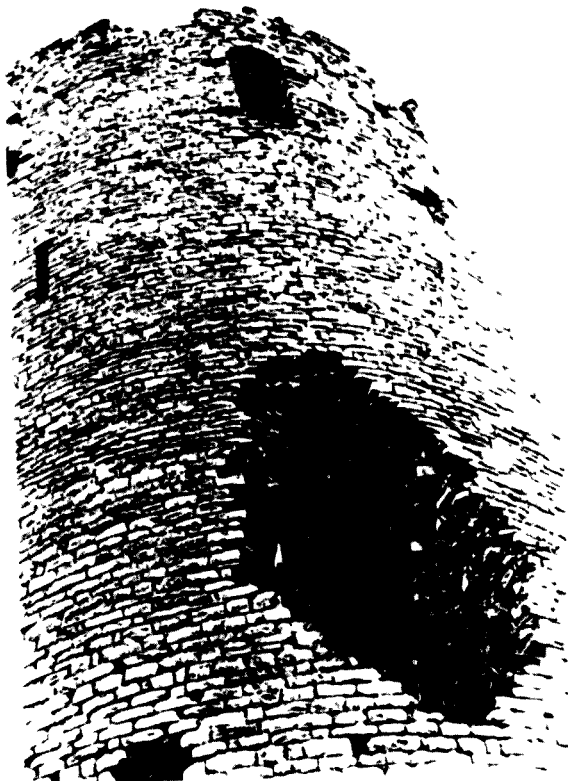


Fig. 1301

VIACAMP. Torre



Fig. 1302

Mostrem, interna i externament els tres darrers nivells de la torre. En la il.lustració superior veiem la porta elevada, les finestres d'espitllera del pis superior i una de les finestres dovellades del darrer pis. El petit aparell, regularment allargat, mostra la gran uniformitat i fermeza de la fàbrica de l'edifici

En la il.lustració inferior els mateixos nivells són visibles, per les finestres i la portada del primer nivell, que conserva encara el dovellat original.



Fig. 1303

SANT ESTEVE DE VIACAMP. Façana



Fig. 1304

Les runes de l'actual església propicien un estil i una reforma readaptada sobre el vell edifici romànic, que deuria pertanyer al s. XII, tal com ho evidència la portada i fragment de façana conservada. Una reforma que per la façana i l'estructura interior se situa entre els s. XVI-XVII o fins més tardanament.

Com la façana evidència, així com altres parts dels murs reaprofitats, la planta s'adequa a les proporcions de l'antiga i presenta unes proporcions i tipologia de capçalera prou curioses perquè les recullim aquí, doncs sembla perpetuar

velles tradicions pre-romàniques.

Era una església de nau única, volta de canó un tant apuntada i capçalera trapezial. Mesures 12,5 ms. per 5 d'ample i un gruix de mur de 1 m.



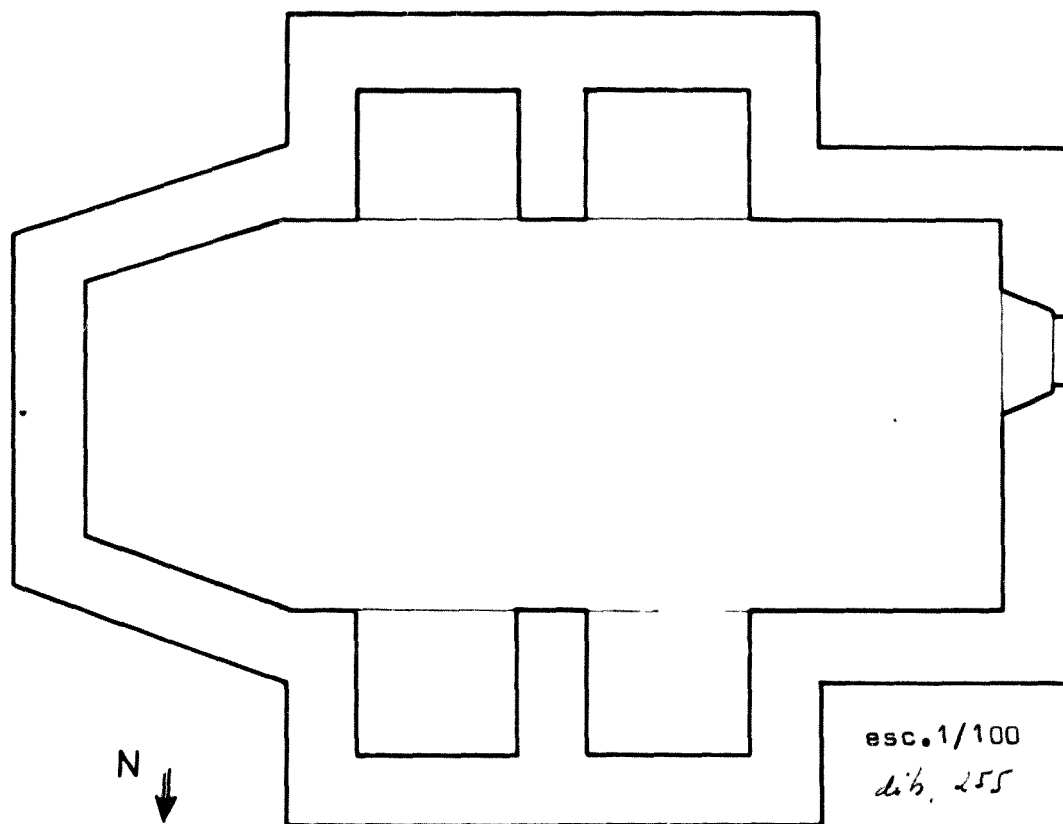
Fig. 1305

SANT ESTEVE DE VIACAMP



la capçalera al fons

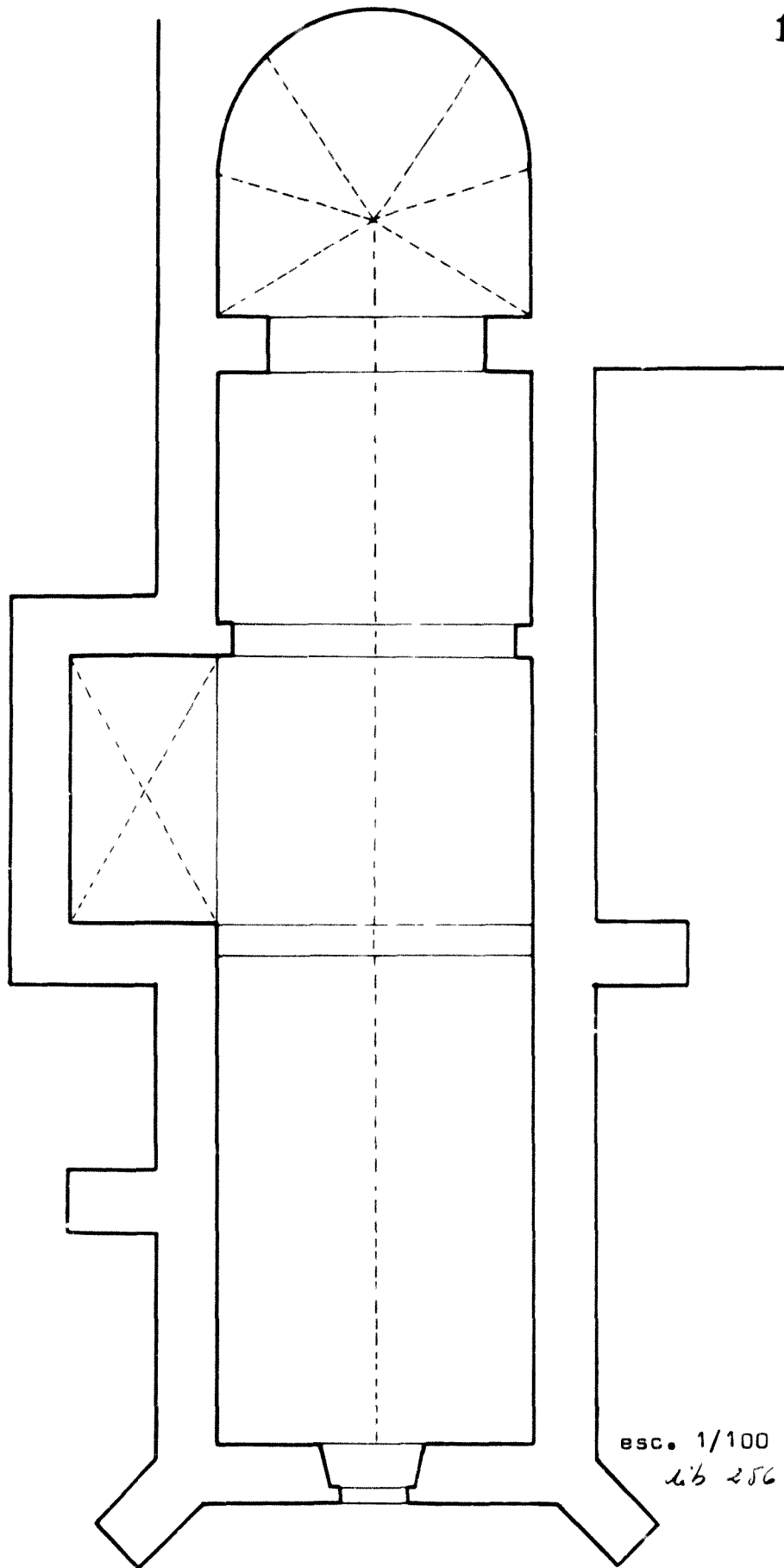
Fig. 1306



SANT ESTEVE DE VIACAMP Planta

En relació amb Viacamp, ens resta parlar encara del santuari de la "Virgen" de l'Obac. Del resta un gran casal mig arruïnat que s'adossa a l'ermita en estil romànic-gòtic o de transició (s.XIII). La volta és un xic apuntada i la conformen tres trams amb torals que suporten contraforts externs. Un gran arc de triomf comunica la nau amb el presbiteri d'absis encara semicircular. El portal es manté encara dins la tradició del romànic amb una filera de puntes de diamant decorant l'extradós de l'arc dovellat.

Mesures: 17 ms. de llarg per 5,30 d'ample i 1 m. espessor mur.



esc. 1/100
26 256

SANTUARI DE LA "VIRGEN" DE L'OBAC DE VIACAMP

Del parament, clarament es veu la fàbrica antiga, respecte al gran afegiment que la nau rebé al segle següent.



Fig. 1302

SANTUARI DE LA "VIRGEN" DE L'OBAC DE VIACAMP



Fig. 1308

aspectes històrics: Com deim, en parlar de la torre, cal incloure-la en la frontera establerta a mitjan del s. XI, juntament amb les fortaleses de Falç, Lluçars, Tolva i Girveta, a les quals entorn al 1058-60 s'hi afegiria Casserres amb les seves quadres (Entença, Estanya...).

La conquesta de l'indret es dugué a terme segurament des de Llaguarres, que conjuntament amb Lasquarri i Capella configuraven una primera línia de frontera, existent des d'almenys el 1040, quan Montanyana era també indret fronterer. Els tres castells, juntament amb el de Montanyana, foren feus d'Arnau Mir de Tost, el darrer pel comte de Pallars Jussà, i la resta pel rei d'Aragó (1).

El rei d'Aragó, en la seva acció de conquesta per la zona oriental del seu regne, eixamplant els seus dominis devers la Conca del Cinca, fou qui bastí eixa frontera barrant el pas als pallaresos, emparant-se en Arnau Mir de Tost, al qual confià les fortaleses i la betlla de dita frontera. Gúitart, seguint Lacarra, posa al rei Ramir I com el bastidor de la fortificació en l'any 1062, situant com tinent a un Guifré Sala, que ho era també de Lasquarri i Llaguarres. Nosaltres creiem que la torre existia ja en aquesta època i que fou feta construir per Arnau Mir de Tost. (2)

L'any 1072, aquest, deixava la fortalesa en herència a la seva filla Letgardis i al fill d'aquesta Guerau, precisant que ho posseïa pel rei Sanç Ramir d'Aragó (3). També el seu successor, el vescomte Guerau Ponç de Cabrera, disposà del castell en el seu testament del 1131, que llegà al fill Ponç Guerau (4).

El 1196 en jurava fidelitat al comte-roi Pere II, juntament amb els castells de Benavarri, Falç i Estopanyà, dit Ponç (5) Guerau, vescomte d'Àger. El 1223 en seguien posseïnt el feu els vescomtes esmentats (6).

1) F. Fité Reculls... p. 101-107; J. Boix a Gr. Geograf. de Catal., 12 p. 246-248

2) C. Guitart Castillos de Aragón, II p. 89

3) Tch.doc. 97 ; 4) Tch.doc. 250; 5) C. Guitart ibid.

6) A arx. BDC perg. 2498 sig. Car. 494

partides de terme: Lo Morral, l'Obac (ermita), Bancals, Solà, Collada, els Rams, Obagues, Tossal Negre, Antigues, Corral dels Morós, Cónyols, Corones, Tossal de les Calames, Roca de la Creu.