



# L'art gòtic al Baix Maresme (segles XIII al XVI)

## Art i promoció artística en una zona perifèrica del comtat de Barcelona

Joaquim Graupera Graupera

**ADVERTIMENT.** La consulta d'aquesta tesi queda condicionada a l'acceptació de les següents condicions d'ús: La difusió d'aquesta tesi per mitjà del servei TDX ([www.tdx.cat](http://www.tdx.cat)) ha estat autoritzada pels titulars dels drets de propietat intel·lectual únicament per a usos privats emmarcats en activitats d'investigació i docència. No s'autoritza la seva reproducció amb finalitats de lucre ni la seva difusió i posada a disposició des d'un lloc aliè al servei TDX. No s'autoritza la presentació del seu contingut en una finestra o marc aliè a TDX (framing). Aquesta reserva de drets afecta tant al resum de presentació de la tesi com als seus continguts. En la utilització o cita de parts de la tesi és obligat indicar el nom de la persona autora.

**ADVERTENCIA.** La consulta de esta tesis queda condicionada a la aceptación de las siguientes condiciones de uso: La difusión de esta tesis por medio del servicio TDR ([www.tdx.cat](http://www.tdx.cat)) ha sido autorizada por los titulares de los derechos de propiedad intelectual únicamente para usos privados enmarcados en actividades de investigación y docencia. No se autoriza su reproducción con finalidades de lucro ni su difusión y puesta a disposición desde un sitio ajeno al servicio TDR. No se autoriza la presentación de su contenido en una ventana o marco ajeno a TDR (framing). Esta reserva de derechos afecta tanto al resumen de presentación de la tesis como a sus contenidos. En la utilización o cita de partes de la tesis es obligado indicar el nombre de la persona autora.

**WARNING.** On having consulted this thesis you're accepting the following use conditions: Spreading this thesis by the TDX ([www.tdx.cat](http://www.tdx.cat)) service has been authorized by the titular of the intellectual property rights only for private uses placed in investigation and teaching activities. Reproduction with lucrative aims is not authorized neither its spreading and availability from a site foreign to the TDX service. Introducing its content in a window or frame foreign to the TDX service is not authorized (framing). This rights affect to the presentation summary of the thesis as well as to its contents. In the using or citation of parts of the thesis it's obliged to indicate the name of the author.

**Joaquim Graupera Graupera**

**Tesi Doctoral**

**L'art gòtic al Baix Maresme  
(segles XIII al XVI)**

**Art i promoció artística  
en una zona perifèrica  
del comtat de Barcelona**

**Dirigida per la Dra. Francesca Español i Bertran  
Programa "*Història, teoria i crítica de les arts*"  
Bienni 2002-2004**

**Mataró, 2011**

**Departament  
d'Història de l'Art**



**UNIVERSITAT DE BARCELONA**



**Facultat de Geografia  
i Història**

## Capítol 3

### **ELS PROMOTORS EMERGENTS: la pagesia benestant i l'aparició de les primeres "Universitats del terme"**

---

Des del s.XIII, a causa de la manca de recursos de la Corona catalanoaragonesa, els reis tendien a alienar els béns del patrimoni reial, entre els quals s'inclouien els drets jurisdiccionals dels territoris. Com que aquestes alienacions es feien amb carta de gràcia (és a dir amb retrovenda), el rei quan podia intentava recuperar els béns alienats, el que s'anomenava lluïció o redempció. Les elits socials i econòmiques de les poblacions van intentar buscar la independència dels feudals a partir de l'ajut econòmic per materialitzar la recuperació del rei de l'antiga jurisdicció alienada. Malgrat tot, quan al rei li calia novament liquiditat financera tornava a vendre la jurisdicció als feudals segons la necessitat de suports o d'actius financers. La monarquia utilitzarà de forma sistemàtica la venda d'aquests jurisdiccions com una forma d'obtenir recursos en una època de fort endeutament en no poder fer front a les despeses que havia assumit.<sup>459</sup> El cost econòmic de les repetides lluïcions deixarà exhausta moltes vegades la base popular de les poblacions que compraven aquests drets, fet que repercutirà en la seva acció com a promotors. La seva capacitat econòmica marcarà la qualitat de les obres que no serà del mateix nivell ni en el mateix àmbit que en el cas dels promotors anteriors.

La vila d'Òrrius és la població que tenim documentada en primer lloc en aquest procés de recuperar la pròpia jurisdicció. Aquesta vila, com ja hem vist, pertanyia en època

---

<sup>459</sup>.- FERRER MAYOL, 2006

medieval a diverses senyories. A nivell eclesiàstic, la parròquia de Sant Andreu era sufragània de Sant Julià d'Argentona i a nivell civil, els masos d'Òrrius estaven dividits entre diferents dominis; el primer era el priorat de Sant Pere de Clarà, dins el terme d'Argentona i amb una estreta relació amb els senyors del castell de Sant Vicenç de Burriac i de Vilassar; la resta dels masos del terme depenien del castell de la Roca. També existia la casa alouera dels Cabanyes, els quals a part de masos i terres tenien el benifet de l'ermita de Sant Bartomeu de Cabanyes. A més tenien propietats a la zona el monestir de sant Marçal del Montseny del Bisbat de Vic, dels quals els Famades n'eren feudataris. La participació d'homes d'Òrrius capitanejats per Guillem de Sant Vicenç i amb una participació destacada de Bernat de Riudemeia, en la conquesta de Mallorca de l'any 1229, va portar al rei Jaume I i al seu fill Pere a atorgar un privilegi de no vendre mai els seus habitants o les seves franqueses i que restessin unides a la Corona. Aquest privilegi portaria anys enllà diferents confrontacions amb els senyors del castell de la Roca, en les quals aquests recuperarien aquest territori. L'any 1374, en temps del rei Pere III, aquest terme jurisdiccional, passaria a estar sota jurisdicció reial amb el pagament dels vassalls de 15.000 sous i a més, amb el compromís del rei de no deslliurar el terme jurisdiccional dels privilegis de la ciutat de Barcelona. Malgrat això, el 1382, els procuradors del rei venen el mer i mixt imperi del castell de la Roca a Pere Arnau per 30.000 florins, i dins el terme hi figura la població d'Òrrius que després d'aquest passaran, a la baixa edat mitjana, a mans d'altres feudals.

A principis del segle XIV, els habitants de Mataró encara no tenien cap representació municipal que defenses els interessos dels habitants del terme enfront als senyors feudals del castell. Els primers intents de reunió dels habitants de Mataró, els podem trobar cap el 1372, quan Berenguer Dusay, ciutadà de Barcelona i un representant dels masos sota domini eclesiàstic, anomenat també Berenguer, van reunir homes propis, és dir, que no depenien del feudal, per organitzar el sagramental a Mataró, cosa que va aixecar les protestes del senyor del castell. El Sagramental era la germandat entre diversos pobles per a garantir llur pròpia seguretat, feta per mitjà de jurament, i, per això, s'anomenava així.<sup>460</sup> El 1395, el rei Joan I va ampliar el dret dels homes de Moià i del Maresme a pertànyer al Sagramental i la vegueria ampliava la denominació i era dita de Barcelona, del Vallès, de Moià i del Maresme.

L'any 1391, el rei Joan I va donar permís als mataronins per poder reunir-se i aconseguir finançament fins a un total de 2000 florins (que després va elevar a 2500), mitjançant la imposició de tributs, venda de censals i violaris i altres mitjans. Aquest finançament va ser necessari per poder pagar les despeses de defensa en un procés efectuat entre el senyor del castell de Mataró Pere Arnau Marquès i els mataronins per causa d'una revolta ocorreguda entre el 1389 i 1390.<sup>461</sup> Sembla, per documents posteriors, que aquests van quedar absolts i van mantenir el privilegi de reunió en *universitat del terme* fins ben

---

<sup>460</sup> .- Encara que es va institucionalitzar durant el regnat de Jaume I, es troba ja legislat per escrit el segle XI. Solament hi podien formar part els homes lliures o de jurisdicció eclesiàstica i els hi estava prohibit als que depenien d'algun feudal. A Catalunya, l'usatge *Princeps namque* establia la participació obligatòria de tot home útil en la defensa del país, en cas d'amenaça exterior. Els compromesos en el Sagramental eren convocats, en cas de perill, amb fogueres enceses de cim a cim, en forma d'host, a so de corn, toc de trompeta o repic de campanes, és a dir, "so metent", mot aquest que al segle XVI tendí a prevaler i a substituir el de Sagramental. El primer Sagramental fou jurat el 1257 pels pobles del pla del Llobregat. El 1314 Jaume II creà el Sagramental del Vallès, que fou unit a l'anterior i a vegueria va passar a denominar-se de Barcelona i del Vallès.

<sup>461</sup> .- ACA: Batllia General de Catalunya, Classe 20-Bf-3, f i fv. També a AMM: Pergamins, P-2 ( 22 de desembre de 1379).

entrat el segle XV , fent-ho a l'església a toc de campana i amb finalitats recaptaries principalment.<sup>462</sup>

És a principis del segle XV, quan els habitants de Mataró iniciaran els tràmits per a poder escapar del poder del feudal i constituir-se amb municipi depenent de la jurisdicció reial.<sup>463</sup> Els primers indicis d'aquest procés apareixen el 18 de desembre de 1416, quan Pere Becet, Batlle General de Catalunya, en nom del rei Alfons IV, es va dirigir a Joana, esposa d'Antoni Torres senyors del castell de Mataró, interessant-se per la restitució del preu del castell i la seva jurisdicció.<sup>464</sup> El procés de redempció o lluçió va durar anys amb recursos en contra del senyor feudal. Finalment, el març del 1419, el rei va autoritzar als habitants de Mataró a reunir-se per obtenir els recursos per poder pagar-ho i pel juny del mateix any, el rei Alfons IV el Magnànim va signar uns capítols al monestir de Sant Cugat del Vallès, on es celebraven Corts, pels quals els ciutadans del castell de Mataró passaven a incorporar-se a la jurisdicció reial pel preu de 4.000 florins.<sup>465</sup> La por, per part dels mataronins, a tornar sota domini feudal si el rei revenia la jurisdicció del terme per motius econòmics en un futur proper, els va portar a demanar el privilegi d'esdevenir "Carrer de Barcelona". Aquest el van obtenir, l'any 1424, pel preu de 1000 florins pagats al rei. Aquest nou privilegi consistia a que si el rei alienés la jurisdicció, aquesta passaria a la ciutat de Barcelona i a partir d'aquí gaudirien dels mateixos privilegis que els habitants de la ciutat comtal.<sup>466</sup> Segons les *Rúbriques de Bruniquer*, els consellers de Barcelona feren possessió de la vila el 15 de febrer de 1425.<sup>467</sup> Segons els esmentats privilegis del 1419, la vila de Mataró, tindria el primer organisme polític premunicipal amb un batlle propi, en representació del rei, que tindria certes competències en l'administració de justícia, el poder de convocar reunions del consell municipal i recaptació d'impostos, entre d'altres. Els quatre jurats i els vuit consellers que configurarien el primer govern municipal de la ciutat s'elegien cada any, pel dimarts de Pasqua, entre els habitants de Llanereres i Mataró i no podia accedir al càrrec de batlle, cap hostaler, carnisser, flequer o taverner. Uns nous privilegis atorgats per la reina Maria de Castella, esposa i lloctinent d'Alfons el Magnànim l'any 1453, atorgarien la facultat de recaptar nous impostos i de reformar el sistema de designació del batlle. El nou sistema proposava que els ciutadans de Mataró presentessin una terna de candidats per ser escollit un d'ells batlle pel monarca o al qui ell delegués per fer-ho. També facultava per triar un lloctinent seu a les parròquies de Llanereres i un altre a Sant Vicenç de Llanereres (ara de Montalt). Entre altres coses, també donava permís per construir fortificacions a la vila.<sup>468</sup> En la Guerra civil catalana (1462-1472), que va enfrontar Joan II d'Aragó i les institucions catalanes (Diputació del General i Consell de Cent), Mataró, va prendre partit, òbviament, en el bàndol d'aquests al ser "Carrer de Barcelona", fet que va repercutir negativament en la vila. El rei Joan II va empenyorar Mataró i altres dominis del Maresme a Pere Joan Ferrer l'any 1472<sup>469</sup> i la població va tornar altre cop a mans de la jurisdicció feudal. Les parròquies empenyorades van protestar per la vulneració dels anteriors privilegis sense que el rei Joan prengués les queixes en consideració. L'any 1479, mort el rei, transmeteren de nou les

<sup>462</sup>.- LLOVET, 2000, p.71 i SALICRÚ LLUCH, 1993a.

<sup>463</sup>.- SALICRÚ LLUCH, 1998 i SALICRÚ LLUCH, 2000.

<sup>464</sup>.- ACA: Batllia General de Catalunya, Classe 7a, ab-19, fol.21v.

<sup>465</sup>.- ACA, Cancelleria, reg.2938 fols 60r-63r. Còpia a AMM, Arxiu Històric 1/01 " Libre Primer de privilegis Reals", fs. 4r-6v. Una versió en castellà és a PELLICER, 1888, p.416-425.

<sup>466</sup>.- ACA, Cancelleria, reg.2938 fols 120r-122v;125r-126v. ; AMM, Pergamins P-12. Còpia a AMM: Arxiu Històric 1/01 " Libre Primer de privilegis Reals", fs. 24r-29v.

<sup>467</sup>.- BRUNIKUER, 1915, p.76.

<sup>468</sup>.- SALICRÚ LLUCH, 1993a.

<sup>469</sup>.- Veure el capítol 2 sobre el castell de Mataró.

queixes al successor Ferran II, el qual amb una carta escrita a Càceres, el 16 de març de 1479, va recomanar la causa al síndic de la Cort Reial i va ordenar a Pere Joan Ferrer que aturés les hostilitats envers els homes de la seva jurisdicció.<sup>470</sup> Després d'algunes negociacions, Ferran II va signar a Toledo, el 31 de juliol del 1480 un nou privilegi, que tenia força de llei pactada, incorporant de forma definitiva les parròquies del Baix Maresme, entre elles Mataró, a la jurisdicció reial i a la ciutat de Barcelona per la quantitat de 3000 florins.<sup>471</sup>

En el cas del terme del castell de Vilassar, la necessitat d'independència de la vila va incrementar-se a partir de l'aparició dels Desbosch com a nous feudals l'any 1352. Aquests van desenvolupar una mentalitat més agressiva que els antics propietaris, els Sant Vicenç, alhora d'exercir la seva sobirania feudal sobre el territori. Aquesta conducta va portar a l'intent per part dels Desbosch d'acumular més privilegis i per part dels vilatans a intensificar les protestes al rei per tal d'aconseguir deslliurar-se d'aquesta jurisdicció i tracte.<sup>472</sup> D'aquesta manera, els Desbosch van aconseguir l'any 1360 la compra a carta de gràcia de la plena jurisdicció i el mer imperi i la confirmació de la jurisdicció criminal. Aquest fet va obligar a la reacció per part dels habitants de Vilassar l'any 1364, els quals van pagar 12.000 sous al rei Pere III el Cerimoniós per tal de protegir-se sota jurisdicció reial i dependre del veguer de Barcelona. Aquest privilegi va estar complementat l'any 1367, amb un altre privilegi que els dotava de la facultat d'elegir batlle propi, recol·lectar per assumir-ne les despeses i exercir les jurisdiccions.<sup>473</sup> Com que el terme del castell de Vilassar era una propietat alodial i no un territori subinfeudat pel rei, Pere Desbosch va recórrer la sentència i va recuperar la plena jurisdicció.<sup>474</sup> Davant aquest retorn a la dependència del feudal, alguns vilatans van recórrer a l'empara del Sagramental com el cas dels masos Alzina, Artaguil i Martí que pertanyien al monestir de Sant Marçal del Montseny fet que va ser denunciat diverses vegades pels Desbosch.<sup>475</sup>

Anys més tard, el rei Alfons IV el Magnànim va aprovar el 25 d'octubre de 1419 a Sant Cugat del Vallès, un privilegi pels pobles d'Argentona i Vilassar conjuntament. Aquest privilegi clouria un procés que es va iniciar amb l'autorització efectuada pel rei al Batlle General de Catalunya el febrer del mateix any, per tal de reintegrar aquestes jurisdiccions a la Corona<sup>476</sup>. Benet Oliva va localitzar un document inèdit on es recull l'acta notarial de la primera reunió formal de les universitats dels termes de Vilassar i Argentona el 5 de setembre de 1419. Sembla que es van reunir els representants dels 45 caps de casa a la plaça del Mercadal de Vilassar convocats pel corredor Nicolau de Griu sota els acostumats tocs de campana i van nomenar procuradors a Nicolau Morot i Bernat Serra. Aquests privilegis van ser ampliat en els aspectes organitzatius el 15 de febrer de 1421 per la reina Maria de Castella des de Tortosa; el 20 de desembre de 1436 el rei proclamà a canvi de 200 florins d'or uns segons privilegis que confirmaven i ampliaven els anteriors i finalment hi ha una tercera confirmació el 23 d'octubre de 1447. Els primers batlles seran nomenats de forma alternada entre Argentona i Vilassar. Els Desbosch però, no van deixar mai de pledejar *per tal de recuperar els drets sobre els seus antics vassalls i fins i tot, van utilitzar les seves influències a la ciutat comtal per tal d'aconseguir finalment l'any 1466 una sentència*

---

<sup>470</sup>.- CARRERAS, 1892, p.179-181.

<sup>471</sup>.- DÍAZ-FORN, 1980a.

<sup>472</sup>.- El tema de la independència feudal dels habitants de Vilassar ha estat estudiat àmpliament per OLIVA, 2000.

<sup>473</sup>.- ACA: Reg. Canc. 913, f.145-148v. CUADRADA,1988, p.652-653.

<sup>474</sup>.- BC-APMM- Lligall 21, quadern 3, títol 3r. A-1, núm.9; i B-2 núms.2,3 i 4. OLIVA, 2000, p.34.

<sup>475</sup>.- OLIVA, 2000, p.25-26.

<sup>476</sup>.- SUBIÀ, 2011.

favorable.<sup>477</sup> Com ja hem comentat en el cas de Mataró, el Rei Joan II va agrair els suport de Joan Ferrer dins el context de la guerra civil del 1462-1472 cedint-li, l'any 1471, la Baronia del Maresme, que integrava la zona central del Maresme des de Llanereres fins a Premià, per tant també incloïa el terme de Vilassar. Quatre anys més tard, incorporaria a més les jurisdiccions civils i criminals. Com ja hem comentat anteriorment, Ferran II va signar a Toledo, el 31 de juliol del 1480 un nou privilegi incorporant de forma definitiva les parròquies del baix Maresme, entre elles Vilassar, a la jurisdicció reial i a la ciutat de Barcelona per la quantitat de 3000 florins. Com a síndic representant de Vilassar hi va figurar Guillem Pere Eroles. D'aquesta manera, la població de Vilassar, a l'igual que les altres poblacions, es restituïa com a patrimoni reial i "carrer de Barcelona"<sup>478</sup>



**Carrer de Sta Maria (Mataró).**  
[Fot. J.Graupera]

Els protagonistes d'aquests processos seran les famílies pageses més ben estants que esdevindran les noves elits locals. Algunes d'aquestes famílies havien ocupat el càrrec de Batlle, que representava a nivell local la figura del poder reial o senyorial. Assumpció Zapata identifica al baix Maresme dos tipus de batlles, els locals o naturals i els senyorials o de *sachs*. Els primers representaven el senyor en el territori com a representant del poder públic i exercien la justícia ordinària. Seran també els que representaran el poder municipal en els primers consells municipals. Els segons serien més uns representant del senyor en la funció d'administrar les seves rendes privades en el territori.<sup>479</sup> El poder municipal es veurà representat en *El Comú* o la "Universitat del terme" i tindrà la principal funció d'administrar el territori en nom de la majoria de vilatans. La major part de les funcions seran econòmiques sobre el control i ordinació del proveïment alimentari i de diversos aspectes comercials. També tenien els drets de l'escrivania pública, de reglamentar els aspectes morals de la població i també s'ocupaven de l'obra dels edificis públics tant civils com religiosos.<sup>480</sup> A partir de l'ur independència municipal, aquestes institucions esdevindran els nous promotors d'art des de finals del s.XV.

### **3.1.- Una obra pública al servei de la població.**

#### **1.- La configuració dels primers traçats urbans: Mataró i Vilassar**

En temes d'urbanisme medieval la historiografia catalana ha tingut tradicionalment com a centre d'estudi les ciutats medievals importants o bé les restes arqueològiques dels vilars abandonats. Per això es presentava sovint una realitat dual dividida en dos models antagònics: la ciutat i el camp. Tal com deixa palès Jordi Bolòs en diferents treballs de síntesi, recentment s'han anat ampliant els coneixements existents sobre l'urbanisme medieval i

<sup>477</sup>.- OLIVA, 2000, p.26-27

<sup>478</sup>.- DÍAZ-FORN, 1980a; DÍAZ-FORN, 1980b, OLIVA, 2000, p.28-29.

<sup>479</sup>.- ZAPATA, 1998, p.73-76.

<sup>480</sup>.- En el cas de Mataró ha estat estudiat per LLOVET, 2000, p.90-93.

s'ha anat treballant en una tipologia de models de poblament molt més variada i dispersa que fuig d'aquest dualisme abans esmentat.<sup>481</sup>

Deixant a banda les petites monografies locals, l'urbanisme medieval i la formació dels diferents pobles del Maresme a nivell general i com a visió de síntesi ha estat un tema poc tractat pels historiadors de la comarca. Les primeres visions de conjunt publicades, van estar realitzades per Coral Cuadrada, tant en la seva tesi doctoral com en altres estudis específics. En aquests treballs analitza l'organització del territori des del punt de vista senyorial i el descriu com un espai on els feudals exerceixen els monopolis, desenvolupen les seves activitats i perceben unes rendes, sense fer esment a la part urbanística.<sup>482</sup> Més recentment en les *II Jornades d'Història i Arqueologia Medieval del Maresme* celebrades a Mataró l'any 2001 pel Grup d'Història del Casal, es va tractar de forma monogràfica aquest tema i es va poder presentar per primera vegada una visió de síntesi superant en part aquestes mancances.<sup>483</sup>

Als dos tipus tradicionals en què hom havia classificat les diferents unitats de població concentrada (pobles i ciutats), s'hi ha afegit, més modernament, el concepte de burg, a partir dels treballs d'anàlisi de Fernand Braudel.<sup>484</sup> El burg es pot definir per l'existència d'un mercat que provoca una àrea d'influència econòmica sobre un cert nombre de pobles en un radi aproximat d'uns vuit o deu quilòmetres. Segons el mateix autor, el burg s'anirà constituint com un nucli aglutinador de l'espai rural i a la llarga esdevindrà un municipi. És a dir, els burgs serien unes unitats de població més desenvolupades que els pobles, però per altra banda, encara no ho estarien tant com les ciutats. En un estudi de George Duby i Jacques Le Goff, s'estableixen quatre tipus de burgs: els burgs rurals, amb dimensions reduïdes i població rural amb tasques agrícoles predominants; els burgs monàstics, basats en població concentrada al voltant d'un gran monestir; els burgs castrals, que es desenvolupen al voltant d'un castell per a buscar protecció i clientela pel mateix i els burgs suburbans que es despleguen al voltant de les muralles d'una ciutat gran.<sup>485</sup>

A la comarca del Baix Maresme podem observar l'existència de dos tipus de burgs que ja funcionen com a tals a finals del s. XIII i principis del s. XIV. Ens referim als casos de Vilassar, que es podria emmarcar com un burg castral i Mataró, que es podria definir com un burg rural.<sup>486</sup> El primer estaria relacionat amb el castell de Vilassar i el segon estaria vinculat amb el castell de Mataró, malgrat que allunyat de les seves muralles però amb una funció de mercat natural per la seva situació prop del mar i de les vies de comunicació terrestre.<sup>487</sup> La gènesi d'aquests burgs estaria relacionat amb la funció comercial dels mateixos i l'establiment del dret de mercat.

A la llum de la documentació, la zona del Baix Maresme figura dins l'influència comercial de dues poblacions veïnes del Vallès, la ciutat de Granollers i la ciutat de Sant

---

<sup>481</sup>.- Sobre aquests temes cal destacar la feina realitzada pels professors J. Bolòs i J.J. Busqueta a la Universitat de Lleida. BOLÒS, 1998, BOLÒS, 2003a; BOLÒS, 2003b.

<sup>482</sup>.- CUADRADA, 1988a; CUADRADA, 1992; CUADRADA, 1997.

<sup>483</sup>.- D'aquets treballs presentats cal destacar els de Joaquim Graupera, pel que fa al Baix Maresme (GRAUPERA, 2003b) i Hug Palou, per l'Alt Maresme (PALOU, 2003).

<sup>484</sup>.- BRAUDEL, 1986. Comentat per Bois, 1995.

<sup>485</sup>.- DUBY, 1980.

<sup>486</sup>.- A. Martí va plantejar la possibilitat que la ubicació del castell de Mataró fos en el nucli urbà de la ciutat. Aquesta teoria no confirmada ara per ara, arqueològicament ni textualment, en cas de verificar-se situaria l'aparició del burg de Mataró en una situació paral·lela al de Vilassar com a burg castral. (MARTÍ COLL, 2001).

<sup>487</sup>.- Ja hem vist en el primer capítol que des de Mataró hi localitzem el pas d'antigues vies; la de la costa (antiga via Augusta romana) i la de Parpers (antiga via Sèrgia), que s'endinsa cap al Vallès.



Celoni, les quals surten citades com a potents centres comercials des del s. XI i es mostren com a models en el camp agrícola, puntal econòmic de la comarca, sobretot en el comerç de gramínies, oli, horta i productes vitícoles. Coral Cuadrada<sup>488</sup> detecta en la documentació la utilització en el Baix Maresme del mateix tipus de mesures pel blat que les emprades al mercat de Granollers. A Mataró, el 15 de juliol de 1294, apareix documentada la primera concessió de mercat, atorgada per Jaume II el just, al seu germà Pere que aleshores era el senyor feudal de Mataró i a la seva muller Guillelma de Bearn. Aquest mercat es celebrava els dilluns. A partir del 1313, Jaume II, atorgaria el privilegi de mercat a Vilassar, a redós del castell, celebrant-se cada dissabte. Un aspecte a destacar dels mercats i fires de llavors són les conseqüències urbanístiques que comportaven, ja que convenia ubicar-los, per la necessitat de buscar protecció, bé a prop del castell, com és el cas de Vilassar o bé a redós de la sagrera, com és va donar a Mataró.<sup>489</sup> Aquesta circumstància va portar sobre tot a la proliferació de carrers comercials prop de la zona de mercat, sovint anàrquics i desordenats. Les cases dels mercaders, que constituïen el carrer, també solien tenir una disposició d'acord amb el seu ofici, incorporant a l'habitatge, l'obrador i la botiga. Per altra part, la ubicació dins de la població va crear un espai urbanístic concret, que acolliria aquestes activitats comercials, moltes vegades en una plaça central del poble, com en el cas de Mataró, filla del *fòrum* romà (la Plaça Gran), situada prop de l'església parroquial, al igual que el cas de Vilassar, en que la plaça del Mercadal, es constitueix topogràficament com a carrer ample, semblant al cas de la Seu d'Urgell.

A finals de l'època medieval, Mataró i Vilassar es podrien catalogar com uns burgs ja completament definits, formats a partir de la concentració de masos i d'altres edificacions que seran l'embrió dels primitius carrers del centres urbans. D'aquests dos burgs, el de Mataró seguirà amb molta més força la seva evolució cap a una ciutat dominant en la organització del territori en època moderna, bàsicament per la seva situació privilegiada a nivell de comunicacions marítimes, amb l'auge del comerç amb Amèrica. Pel que fa a Vilassar, el seu progrés restarà més estancat a resultes de la seva llunyania del mar.

### **La vila de Mataró**

L'origen del Mataró medieval seria una vila de sagrera.<sup>490</sup> La població creixerà al voltant de l'església parroquial de Santa Maria d'Alarona o *Civitas Fracta*, en el solar on havia existit la ciutat romana d'Iluro, de la qual devia perdurar un petit nucli habitat en època carolíngia, com hereu de la mateixa, i documentat ja des del s.XI.<sup>491</sup>

A la baixa edat mitjana, la població de Mataró era més aviat reduïda. A meitat del segle XIV, la vila comptava amb uns 184 focs. Anys més tard, en el fogatge de 1378 i 1381 baixa respectivament a 172 i 173 focs. En el s.XV, en el fogatge de 1497, hi vivien unes 134 famílies. Hem de tenir en compte, que aquests fogatges integren les poblacions actuals de Mataró, Sant Andreu de Llavaneres, Sant Vicenç de Montalt i Caldes d'Estrac que aleshores formaven part del terme del castell de Mataró. Pel que respecte al nucli urbà de Mataró exclusivament, podem establir que hi vivien, l'any 1369, unes 117 famílies i a l'any 1378, unes 103 famílies.<sup>492</sup> Si tenim en compte aquestes dades, podríem catalogar la ciutat de Mataró com una ciutat petita, amb una població semblant en el fogatge de 1378 a

<sup>488</sup> .- CUADRADA, 1988 a, p. 213-215.

<sup>489</sup> .- Per a més informació Graupera, 1991a i Graupera, 1992a.

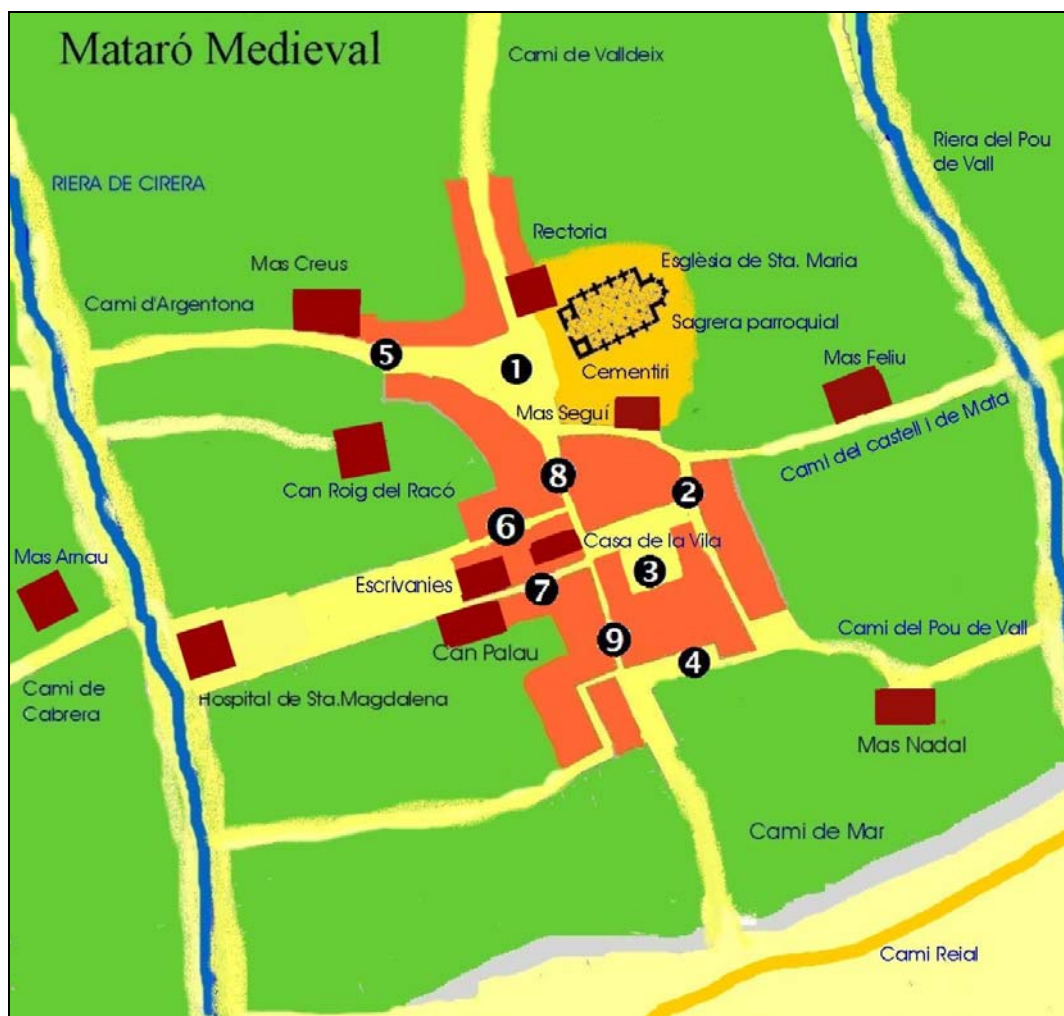
<sup>490</sup> .- BOLÒS, 2003b, p.124-129.

<sup>491</sup> .- GRAUPERA, 1992 a; CERDÀ, ET AL.,1997, vol.I , p.270-293; CERDÀ-GURRI, 2000.

<sup>492</sup> .- LLOVET, 2000, p.61 i 86.

Granollers (129 focs), Sant Feliu de Guíxols (115 focs), Sant Celoni (119 focs), entre d'altres,<sup>493</sup> molt allunyada de ciutats mitjanes com Manresa (481 focs) o Vic (471 focs) o ciutats grans com Girona (952 focs), Lleida (1213 focs) i Barcelona (7.295 focs) per citar-ne algunes.

Respecte a la morfologia urbana i el patrimoni gòtic, l'any 1369 en el capbreu de Pere de Màrgens ens descriu una població que creix a la sagrera al voltant de la parròquia de Santa Maria. Al seu costat situaríem el Mercadal, actualment la Plaça Gran, "...in sacrania de Materone iuxta mercatum ipsius sacrarie...". Sembla que la plaça i els carrers que hi portaven estarien porticats, encara queden actualment alguns vestigis de les arcades a les cases del carrer Santa Maria, les quals han estat absorbides per reformes més modernes de les cases. Els carrers apareixen anomenats per topònims encara poc precisos com el carrer de Mar, el del Castell i el de l'Església.<sup>494</sup> A finals del s.XV, la documentació ens indica la variació en el nom dels carrers com el del Pou de la Vila (actualment, carrer de la Pau, plaça



**Plànol de Mataró a finals del s.XV.**

- 1.- Plaça de Santa Maria; 2.-Carrer d'en Ballot; 3.- Mercadal 4.- Carrer del Pou de Vall; 5.- Carrer Nou; 6.- Carrer de Fra Jaume; 7.- Carrer de l'Escrivania; 8.- Carrer de Santa Maria ; 9.- Carrer d'en Soler [J.Graupera. 2006]

<sup>493</sup> .- FARÍAS - ORTÍ, 2003, p.21-33.

<sup>494</sup> .- ACA: Batllia General de Catalunya, Classe 20-Bf-3, fols.68r, 105, 128r

Beat Salvador i Baixada de les Espenyas), el Carrer d'en Ballot (ara Beata Maria i Villalonga), la Plaça o Mercadal (Plaça Gran), carrer d'en Soler (possiblement l'actual part baixa

del carrer de Santa Maria), carrer de Santa Maria o carrer Major, el carrer d'Avall (ara d'en Pujol), el carrer de Fra Jaume (actualment el Carreró), el carrer de l'Escrivania o d'en Bernat Ferrer (actualment carrer d'en Palau), la placeta de l'església de Santa Maria (nucli religiós, sagrera i cementiri), el carrer Nou i la Riera.<sup>495</sup> L'estructura de la població es devia configurar en carrers de cases prop de la parròquia i el pertinent fossar al seu voltant i la plaça del mercadal amb les cases i obradors dels menestrals i alternant-se amb masos urbans, a més, d'una població rural dispersa agrupada en veïnats (Mata, Valldeix, Traià...).

<sup>496</sup> Consta també la ubicació d'un forn de pa, en aquest nucli urbà originari, que primerament depenia del castell i després del Comú de la vila i d'un pou d'aigua a la part baixa de la població.<sup>497</sup> Dels masos urbans, tenim constància del mas Creus, els masos Soler i Pou de la Penya, Can Roig del Racó, el mas Seguí, el mas Arnau i el d'en Feliu.<sup>498</sup>

Segons la informació que ens presenta el fogatge de 1497 a la vila la majoria de la gent es dedicava a l'agricultura, sobre tot a la vinya, amb un vi que es comercialitzava fora de la zona propera i donava feina a mestres boters. També hi havia una llarga llista de menestrals i gent d'ofici. Mataró era coneguda per la fabricació de vidre amb l'existència de dos forns vidriers, l'un documentat l'any 1485 i l'altre deu anys més tard. L'abundància de boscos a la contrada va subministrar abundant fusta que va esdevenir un element de riquesa per a l'economia de la vila. La fusta, a part de ser utilitzada com a combustible, es va fer servir per a la construcció de barques, llaguts i fins i tot es troba documentada la construcció d'una caravel·la l'any 1455. Malgrat aquesta activitat constructora naval, no hi ha documentat cap edifici dedicat a drassanes a la vila, fet que porta a suposar que la construcció de les naus es devia fer a la sorra de la platja, de la mateixa manera que es va fer fins a temps més propers a nosaltres.<sup>499</sup> També es testa el comerç de la mateixa fusta, entre els anys 1439 i 1442, en direcció a multitud de ports catalans i especialment per a la construcció de naus a les drassanes de Barcelona.<sup>500</sup> La proximitat al mar també va crear un raval a prop del mar, anomenat "les botigues", on els mariners hi tenien guardats els estris per feinejar, locals per fer transaccions els mercaders i emmagatzemar mercaderies.<sup>501</sup>

L'esperit comercial de la població es devia potenciar amb l'esmentat dret de fira i mercat de l'any 1294. La fira es celebrava el dilluns de Cincogesma (Pasqua de Pentacosta) i es conserven nombroses ordinacions i normes pel seu bon funcionament. En la ratificació d'aquest privilegi l'any 1434, per la reina Maria, com a lloctinent d'Alfons el Magnànim, es



**Mataró.**

Vista aèria on es pot observar encara la trama de carrers medievals  
[Font: 125 anys d'història. Caixa Laietana]

<sup>495</sup>.- GARCIA-GUÀRDIA, 1989, p.5 i p. 275

<sup>496</sup>.- CUADRADA, 1988, p.89-95; GARCIA-GUÀRDIA, 1989, p. 5-8; LAIETANIA, 1997: CERDÀ-GURRI, 2000; LLOVET, 2000, p.85-88.

<sup>497</sup>.- CUADRADA, 1988, p.93.

<sup>498</sup>.- CABANYES, 1926.

<sup>499</sup>.- LLOVET, 2000, p.88-90.

<sup>500</sup>.- MADURELL, 1968.

<sup>501</sup>.- GARCIA-GUÀRDIA, 1989, p.276-277, nota 17.

va atorgar, a més, la possibilitat de realitzar una refira per la diada de sant Bernabé (11 de juny).<sup>502</sup>

També en el carrer d'en Bernat Ferrer, actualment d'en Palau, hi havia l'edifici de l'Escrivania que estava regentada per la família Ferrer, als quals, Joan Corbera, Batlle General de Catalunya, els hi havia arrendat els drets de notaria i escrivania pública. Aquests també tenien arrendades les taules de la carnisseria i els drets de tallar carn i de mesuratge per un cens anual de 30 florins, a partir de 1440. L'edifici de les carnisseries el tenien darrera, en una casa que tenia accés pel carrer de Fra Jaume (actualment el Carreró). Aquests arrendaments van ser revocats per l'oposició de les parròquies del terme i arrendada de nou, el 1446, a favor de tres jurats de la vila però recuperant-la de nou Bernat Ferrer a perpetuïtat l'any 1454.<sup>503</sup> Els Ferrer formaven part d'uns dels grans llinatges barcelonins. Els primers Ferrers documentats son Pere i Bernat que exercien de mercaders amb negocis amb els principals ports de la mediterrània i tenien el casal familiar al carrer Ample de Barcelona. Els fills de Bernat i Beatriu van promocionar en càrrecs militars, eclesiàstics, funcionaris reials i amb una excel·lent política matrimonial, s'emparentaren amb les principals famílies de mercaders i comerciants barcelonins.<sup>504</sup> Del casal medieval, en queda poca cosa, ja que va ser força reformat en època moderna.

Des del privilegi municipal del 1416, el comú es reunia a la parròquia a toc de campana, però aviat li va caldre un edifici permanent. Aquest estava situat en el carrer de Santa Maria en la línia de cases de ponent, enfront de la plaça del Mercadal i estava construït entre el carrer de Fra Jaume i el carrer de les Escrivanies. Ocupava l'edifici "*...donde antes estaba construido el forn del castro de Mataró...*"<sup>505</sup> Sabem de l'existència d'aquest edifici per fonts indirectes ja que apareix citat, anys mes tard, com a límit de la venda dels altres edificis del voltant pels seus diferents propietaris.<sup>506</sup> El Comú hi va celebrar reunions del Consell fins el 1535 quan van començar a utilitzar les dependències de l'Hospital de Santa Magdalena. A finals del s.XVI, el juny de 1598, encara hi volien fer obres per instal·lar-hi una presó al darrera. I l'agost del mateix any van contractar al mestre de cases Llätzer Sisterna per construir-hi un nou portal amb un "*...scut ab les armes Reals de les barres de Aragó*" i a la llinda de la finestra les armes de la vila. L'obra es realitzaria a Girona i es portaria a Mataró des del port de Sant Feliu de Guíxols. Al final aquestes reformes es van realitzar a l'edifici de l'hospital situat a la riera.<sup>507</sup> Finalment, aquesta casa, seria venuda pel Comú el 27 de febrer de 1600.<sup>508</sup>



**Casa del carrer Santa Maria (Mataró)**

Encara es pot observar la traça de l'arc de l'antic porxo del carrer, a l'interior d'alguna de les botigues actuals. [Fot.J.Graupera]

<sup>502</sup>.- ACA, Cancelleria, reg.3126, fols 13v-14r i SALICRÚ LLUCH, 2000, p.9.

<sup>503</sup>.- MARFÀ, 1979; GIMENEZ, 1987.

<sup>504</sup>.- OLIVA, 2002, p. 47-70.

<sup>505</sup>.- ACA: Batllia general, BF-6 "Capbreu real de les rendes reals de la vila de Mataró, 1596 a 1601" fol.155v. GARCIA-GUÀRDIA, 1989, p.277, nota 22.

<sup>506</sup>.- GARCIA-GUÀRDIA, 1989, p.277, nota 22.

<sup>507</sup>.- ACA: Fons Notarial de Mataró, C8. (3 de juny i 30 d'agost de 1598). LLOVET,1991, p.25.

<sup>508</sup>.- ACA: Fons Notarial de Mataró, C8. GARCIA-GUÀRDIA, 1989, p.278, nota 22.

## La vila de Vilassar

El poble de Vilassar apareix documentat per primer cop l'any 978 amb el nom de *Villazari*, evidenciant com en altres casos del Maresme, un possible origen en una vila tardoromana. La vila va anar creixent a partir de diferents masies disperses que s'agrupaven a l'entorn del castell i de la parròquia seguint el model de població de sagrera. Segons els censos coneguts, la població de Vilassar es va estabilitzar a la baixa edat mitjana als voltants de 80 focs aproximadament. D'aquesta manera trobem que, en el fogatge de 1358, la vila comptava uns 40 focs, 80 focs en el fogatge de 1365 i 75 focs en els de 1378. Ja en el s.XVI, en el fogatge de 1515, sabem que a la població hi vivien unes 75 famílies. Hem de tenir en compte que aquests fogatges integren les poblacions actuals de Vilassar de Dalt, Vilassar de Mar i Cabriels, que aleshores formaven part del terme del castell de Vilassar.<sup>509</sup>

La població de Vilassar estava organitzada urbanísticament al centre de la confluència de dues rieres; la riera nomenada antigament d'Artagil (actualment de la Targa) i la riera del castell o del Villar (actualment Salvat). La població s'estructurava al voltant d'un eix central que unia els tres elements importants de la població: l'església parroquial a la part sud, la plaça del mercadal al centre i el castell dels Sant Vicenç i dels Desbosch al nord. La primitiva organització deriva d'una estructura de sagrera parroquial amb masos dispersos al voltant dels quals van començar a néixer els primitius carrers que es van anar estructurant entre els segles XV i XVI: el carrer de l'església o major, que portava de la sagrera al mercadal; d'aquesta plaça naixien el carrer de Bonaire que s'estenia fora de la població fins la masia de can Banús i el carrer del castell. Més tard, la població creixeria amb el carrer nou que seguia el camí de Cabriels. L'estructura de carrers amb cases contigües amb pati que alternaven amb els masos ja la tenim documentada a mitjans del s. XIV. D'aquesta manera, en una declaració de Guillem Ferrer, a 1 de setembre de 1355, afirma que posseeix unes cases "*quondam alias domos dictis domibus supra confrontalis, contiguas cum quodam patio terre contiguo ipsis domibus*".<sup>510</sup> Aquests masos van perdurar dins la primitiva estructura urbana com el cas de can Campins i el mas Sayol, al carrer del Torrent; el mas Recoder, el mas Major i el mas Isern a la Plaça, el mas Agell, a la plaça del Terço; la rectoria i el casal dels Pifarrer al carrer Major; el mas dels Armengol i dels Pons al carrer del Castell; can Massiques i can Bonhivern al camí de la font de la Teula; cal Notari al carrer de Bonaire; el mas Dilmer al carrer Nou i el mas Tria al carrer de la Canuda.<sup>511</sup>

A la vila hi havia també una diversitat d'espais públics, el més important com hem vist era el Mercadal o la plaça de celebració de mercat i on hi havia l'Hostal. El 5 de setembre de 1355 el rei Pere III *el Cerimoniós* o *el del Punyalet* (IV d'Aragó, II de València i I de Mallorca), estableix el privilegi de celebrar fira anual i mercat setmanal a Pere des Bosc.<sup>512</sup>

Un altre espai important era la Plaça Reial sota la sagrera, on hi havia la Casa del Comú, situada en la cantonada de la Plaça amb el carrer Major fins la seva destrucció l'any 1870. A la part baixa de la mateixa hi havia les carnisseries públiques i els corrals del comú. Al costat del mercadal hi havia la Casa del Terço, on es reunien els delmes recollits per la parròquia, els propietaris del castell de Vilassar i la part que pertanyia al Rei, que estava administrada per la família Montcada.

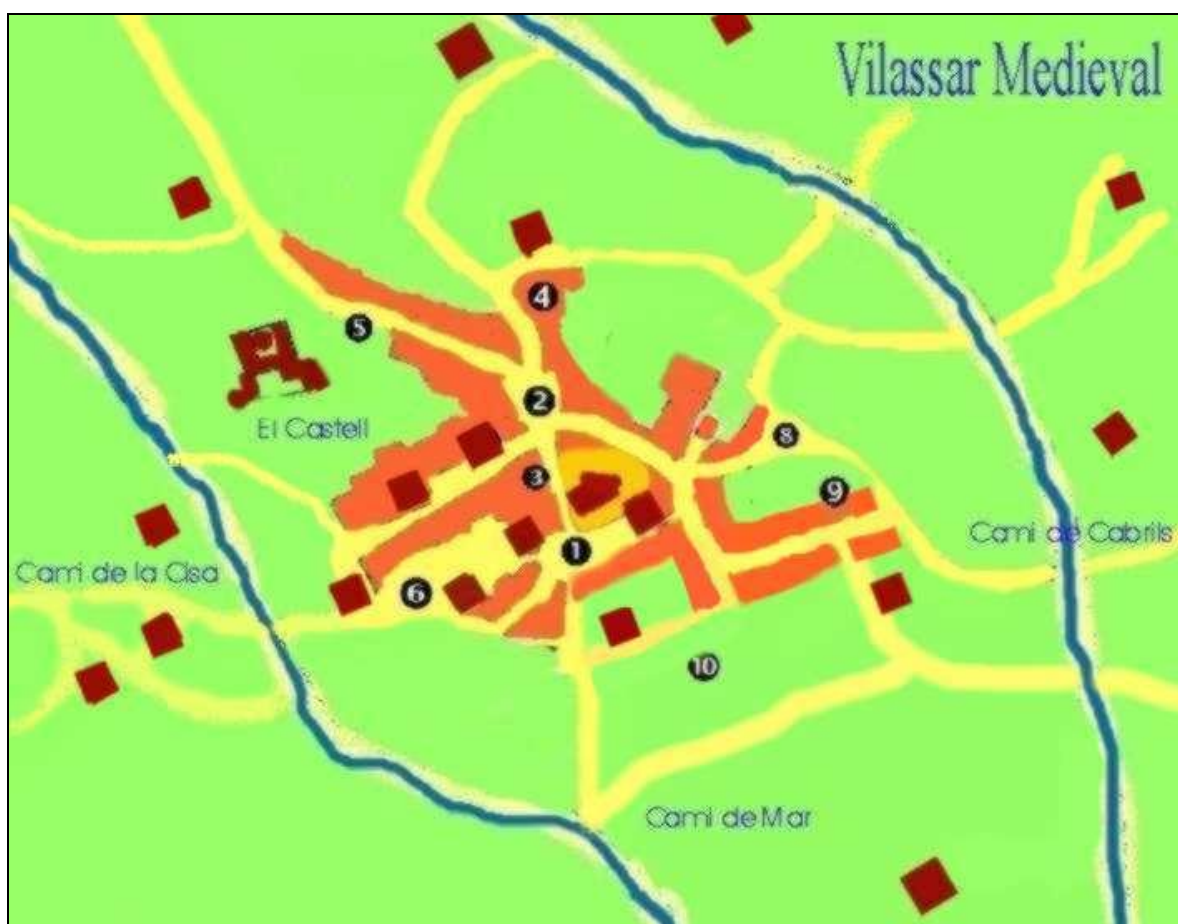
El terme medieval també comprenia una sèrie de veïnats que amb el temps s'anirien independitzant. El primer veïnat, el lloc de Cabriels, apareix documentalment des del 1037

<sup>509</sup> .- IGLESIAS, 1971, p.31.

<sup>510</sup> .- SGV . *Capbreu del Castell de Vilassar*, fol.66 . CUADRADA, 1997, p.92.

<sup>511</sup> .- SAMON, 1999.

<sup>512</sup> .- BC-APMM, lligall 21, quadern 3, B.10.2 núm.1. Citat a OLIVA,2000, p.31.



**Plànol de Vilassar a finals del s.XV.**

- 1.- Plaça Reial; 2.-Plaça del Mercadal; 3.- Carrer de l'església i sagrera; 4.- Carrer de Bonaire; 5.- Carrer del Castell; 6.- Carrer del Torrent; 7.- Carrer de la Font de la Teula; 8.- Carrer Penjacans ; 9.- Carrer Nou; 10.- Carrer de la Canuda  
[J.Graupera. 2008]

amb el nom de *ribo caprilis* o riera de Cabrils.<sup>513</sup> La parròquia no apareix documentada fins el 1322 i no s'ha conservat cap vestigi medieval. Aquest veïnat s'estenia dins una vall oberta en la serralada litoral, al sector de llevant de la serra de Sant Mateu i està regada per la riera de Cabrils que desemboca directament al mar. En el sector meridional del municipi, proper a Vilassar de Mar, es situa el veïnat del sant Crist que conserva la major part del patrimoni medieval del terme. El veïnat està format per varies masies, com la de Ca n' Amat, Can Vives i Can Carbonell, i en el centre del mateix hi ha edificada la capella preromànica de Sant Cristòfol.<sup>514</sup> Aquest veïnat era un alou del monestir de Sant Pol de Mar. El blat recollit per aquests masos era transportat fins el barri mariner des d'on s'enviava en vaixell fins a Sant Pol.<sup>515</sup>

<sup>513</sup> .- Aquest veïnat depenia a nivell jurisdiccional del Castell de Vilassar i a nivell eclesiàstic, depenia de la parròquia de Vilassar fins el 1779. La independència municipal de Vilassar no s'assolirà fins l'any 1821.

<sup>514</sup> .- El primer esment documental que trobem del temple es de l'any 1037 quan apareix en les afrontacions, d'un terreny posat en venda. En el 1395 s'esmenta que a la capella hi havia un donat, anomenat Pelegrí Catà, que va fer testament. L'església és molt interessant ja que representa un dels pocs edificis preromànics del segle IX i X de la comarca íntegrament i en bon estat de conservació. (GRAUPERA, 2007).

<sup>515</sup> .- BENITO, 1992 c.

El segon dels veïnats del terme venia definit pel barri mariner, avui Vilassar de Mar.<sup>516</sup> Aquest nucli, que es trobava delimitat entre dos torrents (el del Rial del Pou i el de les Serps), estava constituït pels habitatges dels mariners i pescadors del terme. L'existència de diverses cabanes ja es troba documentada des del 1284 en un establiment d'una peça de terra fetes per Guillem de Sant Vicenç i Berenguer de Lacera a Pere Gallifa. La finca limitava a orient amb un torrent i amb "...les posades dels remadors".<sup>517</sup> A principis del s.XV, el 20 d'abril de 1401, Miquel Desbosch va establir en emfiteusi a Francesc Sabater de Vilassar per construir-hi un hostel a canvi d'un cens anual de 4 sous "... ad hedificandas et faciendas ibi domos (...). quod semper possis vendere viunum minuatim...".<sup>518</sup> Aquest hostel passaria a mans dels Nadal a principis del s.XVI. A partir del fogatge del 1515, ja apareixen documentats tres masos en la zona: Can Mir, Can Lledó i Can Saura. Els Saura provenien del veïnat del Sant Crist, els Lledó de Cabrils i els Mir no se'n coneix la procedència exacta. Aquest tres masos van dotar-se de torres per defensar el veïnat de les incursions corsàries, de les quals únicament es conserva la de Can Nadal. Posteriorment es van anar construït carrers com el d'en Roig, el de l'Era i, al darrera, el carrer de Sant Antoni.<sup>519</sup>

## 2.- La defensa de la vila

Al baix Maresme no tenim documentades l'existència de muralles per a la protecció de la població. Segurament l'existència del castell o de la casa forta, tant a Mataró com Vilassar, devia ser suficient per aquestes situacions. Solament hem documentat la necessitat de protecció amb muralles en el cas de la vila de Mataró, ja que el castell es trobava situat fora del nucli poblacional en el veïnat de Mata. El sistema defensiu d'aquesta vila es va fonamentar en la utilització de les condicions topogràfiques de l'assentament urbà. La població es troba situada en un altiplà aturonat, conegut com "la Penya" amb un fort desnivell de cara al mar. A mitjans del s.XV, la vila restava encara sense elements defensius, segons consta en el privilegi de 1453 on es diu que "... com la dita vila és constituïda e edificada en loch pla e molt a prop de mar e no és murada ne ha fortaleza alguna hon en cars de necessitat, los poblats e habitants en aquella e son terme se puxen recollir e fer forts...".<sup>520</sup> En aquest privilegi es demana permís per construir certes defenses que havien de consistir en "...enfortir la sglésia, e fer e edificar algunes altres fortaleses e portals en alguns altres lochs de la dita vila hon als jurats e prohòmens serà bé vist...". Aquest sistema és el que s'anomena "vila closa". Segurament per la dificultat d'obtenir recursos l'obra d'emmurallament, sols es devia començar, hi ha restes de la fortificació de l'església i en les darreres excavacions de la muralla del s.XVI, en el tram conegut com a Can Xammar, també es va documentar un mur de muralla medieval.

---

<sup>516</sup> .- Actualment és conegut amb el nom de Vilassar de Mar o Sant Joan de Vilassar. Aquest veïnat es va segregat del municipi en època moderna, l'any 1784, moment que el rei Carles III en va signar la resolució, concedint el favor als veïns que n'havien fet la petició un any abans. L'any 1785 la Reial Audiència de Catalunya va nomenar a Guerau Cassany com a comissionat per tal de que fixés els límits del nou terme municipal i en el mateix any es va formar el primer consistori amb Antoni Pou com a primer alcalde. Per donar resposta a un recurs dels habitants de Vilassar de Dalt sobre la correcció dels límits del terme es van refer les fites l'any 1786.

<sup>517</sup> .- APMSMB. Speculum II, fol.28 r-v . BENITO,1992 c.

<sup>518</sup> .- APSGVD, Manuel 5, fols.55v-56 r 8 . Citat a BENITO,1992 c.

<sup>519</sup> .- BAS, 1987.

<sup>520</sup> .-ACA: Cancelleria, reg.3158 fols. 164 r-166v a SALICRÚ LLUCH, 1993 b.

### 3.- L'adaptació de l'arquitectura religiosa a les noves modes

A principis de l'etapa baix medieval, la majoria de les parròquies i ermites del baix Maresme ja estaven construïdes. Durant aquesta etapa, aquests edificis no van ser el principal objectiu dels diferents promotors artístics de la zona. Per una banda, la burgesia comercial barcelonina establerta a la zona, no esmerçarà diners per renovar aquests edificis, a l'igual que la pagesia benestant del terme. Les intervencions en aquests tipus d'edificis són més aviat escasses. Solament hem pogut documentar dues construccions de nova planta: Sant Pere de Premià i Sant Miquel de Mata (Mataró). També hem pogut rastrejar diverses ampliacions i reformes en edificis parroquials (Sant Esteve de Canyamars (Dosrius), Sant Feliu de Cabrera; Sant Feliu d'Alella i Sant Cebrià de Tiana) que en tots els casos consistirà en mantenir la nau romànica i construir-hi una nova capella presbiterial gòtica i en l'obertura de capelles laterals identificables per l'ús de la volta de creueria. Aquesta adaptació a la nova moda gòtica també la podem trobar en algunes capelles preromàniques existents, en les quals s'anul·la l'antiga porta del mur sud i s'obre un nou portal en el mur de ponent.

#### Les construccions de nova planta: Sant Pere de Premià i Sant Miquel de Mata (Mataró)

La parròquia de Premià apareix documentada per primer cop el 21 de desembre del 966 quan els almoners de Mir, van lliurar a la Santa Creu de la Seu de Barcelona l'església de *Primiliano* (Premià) amb la seva parròquia, delmes i primícies.<sup>521</sup> Durant l'etapa baix medieval encara es segueix utilitzant l'edifici romànic. Segons la visita pastoral del 28 de setembre del 1379, l'església tenia tres altars (*in qua quidem ecclesia erant tria altaria*) i sembla que l'església estava en mal estat i calia una reparació (*Item, fuit recognita ecclesia et fuit inventa valde ruinosa et indiget propera reparatione*).<sup>522</sup> És per això que el 9 de març del 1379, el rei Pere III va concedir als prohoms de Premià el permís per reconstruir l'església que estava en mal estat i per construir-hi un campanar de torre "*ruinam reparare seu rehedificare et quendam turri seu campanile ubi campanae stent et pulsentur construere*" i per poder pagar les obres es va imposar un vintè sobre el delme dels fruits "*qualibet parrochianous ipsus ecclesie det et dare teneatur vicesimma partem omnium fructuum et expletorum*" i va donar permís per elegir síndics i obrers per endegar l'obra "*ex vobis certos syndicos et operarios*".<sup>523</sup> Segons les visites pastorals posteriors com la del 11 de desembre del 1413 i del 22 d'agost del 1425, sabem que l'advocació dels tres altars de l'església nova van ser: l'altar major a Sant Pere i els laterals a Sant Tomàs i Sant Antoni i l'altre a Sant Rafael.<sup>524</sup> A la vista del 27 de juny del 1421 apareix també documentat un altre altar dedicat als sants Macari, Abdon i Senen.<sup>525</sup> L'edifici parroquial de Premià de Dalt va ser construït d'una sola nau (13,50 x 12,6 mts) amb un creuer, absis pentagonal i un campanar de torre en el costat de l'evangeli al costat de la capella del creuer. La nau principal està coberta amb volta de creueria i amb claus de volta, de les quals solament la que cobreix l'altar presenta decoració esculpida amb la imatge de Sant Pere, advocació titular de la parròquia. Els arcs arrenquen d'unes mènsules amb decoracions d'àngels músics. El material utilitzat és pedra

<sup>521</sup>.- ACB: *Liber IV antiquitatum*, núm.56.

<sup>522</sup>.- ADB: *Visites pastorals* 8, fol 11r. BENITO,1988, doc.46.

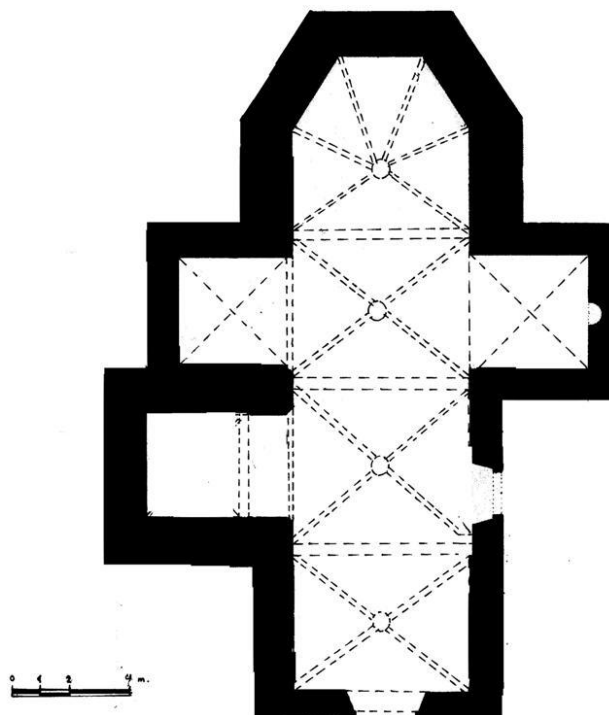
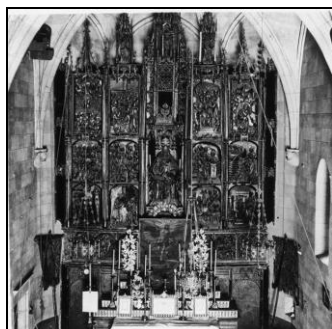
<sup>523</sup>.- OLIVER 2003 p.73.

<sup>524</sup>.- ADB: *Visites pastorals* 11, fol 103v-104r. BENITO,1988, doc.75; ADB: *Visites pastorals* 15, fol 10r-11v. BENITO,1988, doc. 98.

<sup>525</sup>.- ADB: *Visites pastorals* 14, fol 119r-121v. BENITO,1988, doc.87.



local de granit. Aquest edifici s'ampliarà posteriorment en el s.XVI com explicarem és endavant.



**Parròquia de Sant Pere de Premià.**

Altar major en el 1912 i la nau a l'actualiat.

[Fotografia: BC-Fons Salvany (1912), SaP-040-05; J.Graupera-  
Plànol: J.Graupera]

El temple de Sant Miquel de Mata es troba situat prop de l'església de Sant Martí de Mata, en una elevació de terreny entre el torrent de la Caseta i el torrent de Sant Miquel a uns 225 m d'alçada, en el terme municipal de Mataró. El culte a Sant Miquel es troba documentat en el veïnat des del 5 d'abril del 1065. La cita apareix en unes deixes per part de Berenguer Armengol a la seva germana Sança "...concessit dedicationi Sancti Michelis de Mata...".<sup>526</sup> En un altre document del 1177 també trobem esmentat aquest culte a Mata en el testament de Saurina Deslledó que llega tres diners a un altar sota aquesta advocació. Aquests elements porten a Ferrer i Clariana a argumentar que el culte de Sant Miquel ja es practicava a la capella de Sant Martí.<sup>527</sup>

La capella apareix documentada per primer cop en la visita pastoral del 1446 en la qual el visitador la descriu com a parròquia sufragània de Santa Maria i ordena que s'hi facin misses els diumenges i festivitats. El temple de Sant Miquel és un temple de construcció gòtica d'una sola nau amb tres cruïxies cobertes amb volta de creueria. Els nervis de pedra acaben en la part central en tres claus de volta. En el mur nord hi ha una capella dedicada a la Mare de Déu, fruit d'una ampliació realitzada en època moderna juntament amb la sagristia que comunica amb una porta amb el baptisteri. L'entrada al temple es troba en el mur de migdia. A l'exterior del temple hi ha el cementiri del veïnat construït el 1805 i adossada a l'església hi ha la masoveria coneguda com a Cal Monjo. Roser Salicrú en el seu

<sup>526</sup> .- ACB: *Liber antiquitatum I*, fol.58 v. doc. 121.

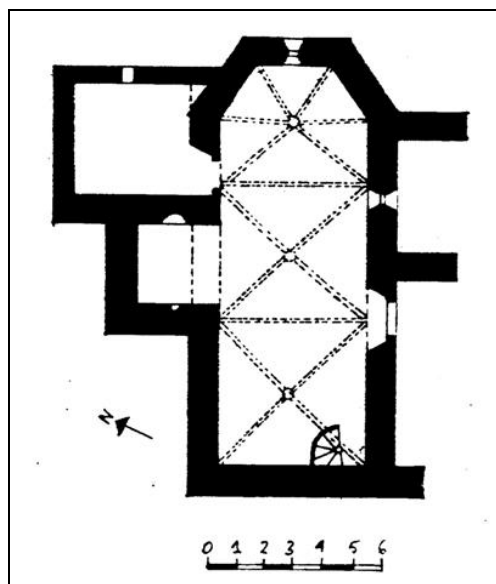
<sup>527</sup> .- FERRER, 1961, p.11.

estudi sobre els efectes del terratrèmol del 1448, especifica que no va afectar gaire a la capella de Sant Miquel donada la seva recent construcció, solament al campanar de cadireta.<sup>528</sup> En aquest treball a més,

documenta la consagració del temple a partir d'un document del 23 de febrer del 1448 on el bisbe de Barcelona, encomana al bisbe de Sulcis entre altres coses que consagrés la capella de Sant Miquel i Sant Martí de Mata.<sup>529</sup> Des de la monografia de M. Ribas del 1933 s'atribuïa aquesta construcció al s.XV i la consagració s'explicava a partir d'una llegenda. Segons aquesta, la consagració es va produir el 1545 quan uns bisbes es dirigien al Concili de Trento durant el pontificat de Paül III. Malgrat això, Lluís Ferrer i Clariana discrepava i porta la datació al primer terç del s.XVI.<sup>530</sup> El temple va ser destruït durant la guerra civil i el 1940 l'Obra de Sant Francesc va contribuir a la seva restauració. Es va poder salvar, només, el basament de pedra del

retaula i el 1941 es va crear la Junta de l'Obra de Mata, que és l'encarregada de la conservació dels dos temples. L'any 1974 es va restaurar la sagristia a més de resoldre alguns problemes d'humitats.<sup>531</sup> L'any 1991 es va restaurar la teulada, fet que va permetre trobar un conjunt de ceràmica situada en els carcanyols de les voltes per tal de alleugerir el pes de la mateixa. Aquests elements ceràmics van ser estudiats per J.A.Cerdà i Joan Roldós i els va portar a la conclusió de que la capella entraria en una cronologia de construcció del s.XV per l'abundància de poals i l'absència de cànirs closos i la troballa de grans gerres de transport.<sup>532</sup>

El temple de Sant Miquel és un temple de construcció gòtica d'una sola nau (13'50 de llargada i 6'50 d'amplada) amb tres cruixies cobertes amb volta de creueria. Els nervis de pedra acaben en la part central en tres claus de volta, les quals representen a Sant Miquel a l'altar major, a Sant Martí al mig de la nau i el cap d'un Serafí amb sis ales a sobre el cor del s.XVI. L'arrencament de les voltes de creueria descansa sobre unes mènsules decorades amb



Planta de Sant Miquel de Mata (Mataró)  
[Dibuix: AAARM]



Claus de volta de Sant Miquel de Mata (Mataró): Sant Miquel, Sant Martí, Querubí i mènsules d'arrencada de les voltes.

[Foto: J.Graupera]

<sup>528</sup>.- SALICRÚ LLUCH, 1993 b. Veure doc 1.

<sup>529</sup>.- ADB: Gratiarum, vol.34, fol.180 r.

<sup>530</sup>.- RIBAS, 1933.

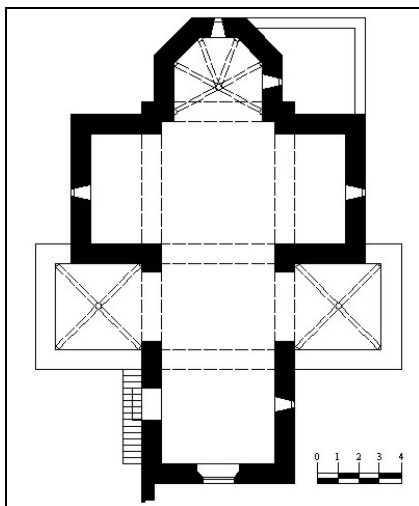
<sup>531</sup>.- FERRER, 1961 b; FERRER, 1968, p.100-101.

<sup>532</sup>.- CERDÀ, 1995, CERDÀ, 1998, CERDÀ-ROLDÓS, 1994.

testes femenines. En el mur nord hi ha una capella dedicada a la Mare de Déu (3 x 3'2 m), que primerament estava coberta amb volta de creueria. Entre finals s. XVII i principis del s. XVIII, es va ensorrar la volta d'aquesta capella. Seguidament es va reformar la teulada i es va treure la clau de volta que actualment es conserva adossada al mur de la mateixa. Al s.XIX es va construir la sagristia que comunica amb una porta amb el baptisteri. L'entrada al temple es troba en el mur de migdia ja que va ser traslladada en adossar-li a ponent la masoveria coneguda com a Cal Monjo a finals del s.XVI. A l'exterior del temple, davant de l'entrada actual hi ha el cementiri del veïnat construït el 1805.<sup>533</sup>

### Les ampliacions i reformes dels vells edificis parroquials: Sant Esteve de Canyamars (Dosrius); Sant Feliu de Cabrera ; Sant Feliu d'Alella i Sant Cebrià de Tiana

A principis del s.XV, l'església de Sant Esteve de Canyamars era una petita parròquia sufragània que depenia de la de Sant Iscle i Santa Victòria de Dosrius fins el 1868, quan es va independitzar a nivell parroquial.<sup>534</sup> Segons la visita pastoral del 23 de juny de 1421, consta que era d'una sola nau i posseïa un retaule.<sup>535</sup> L'ampliació de l'església va consistir en la construcció d'una capella lateral, realitzada per Guillem de Canyamars de dita parròquia, i dedicada a Santa Maria i Santa Bàrbara. En la visita pastoral del 19 de setembre de 1446, s'esmenta aquesta ampliació i s'especifica que encara no estava acabada ja que li faltava l'altar.<sup>536</sup> El promotor de la mateixa, Guillem de Canyamars, era membre de la família dels Canyamars.<sup>537</sup> Aquesta capella es troba situada a la banda esquerra de l'església i es va construir adossada al creuer romànic. Esta edificada amb volta de creueria apuntada de granit i les nerviacions arrenquen de mitja paret amb uns culs de llàntia. L'arc d'entrada va ser refet en una reforma posterior del s.XVI.



**Capella de Santa Maria i Santa Bàrbara a la parròquia de Sant Esteve de Canyamars.**

**Planta de la parròquia en època gòtica**

[Foto: J. Graupera; Dibuix: J.Graupera, Óscar Linares]

<sup>533</sup> .- GRAUPERA, 1996; GRAUPERA, 1998 a, GRAUPERA, 1998 b, GRAUPERA, 1999..

<sup>534</sup> .- *ESGLÉSIA*, 1994.

<sup>535</sup> .- "*Postmodum visitavit altare sancti stephani quod est lapideum consecratum cum quinque lineis d super ipsum altare. corporalibus pulcris et mundis et corio rubeo desuper habenti crucem de oripello in medio, et cum duobus candelobris fferreis et cum una cortina de tela livida cum virga et anulis fferreis ante retabulum dicti altaris.*" [ADB: *Visites pastorals* vol.16, fol.106].

<sup>536</sup> .- ADB: *Visites pastorals*, vol.19, fol.46] ( Mas, inèdit, vol. VIII, fol.180v).

<sup>537</sup> .- Veure el capítol sobre la Sagrera de Canyamars.

A la baixa edat mitjana, l'església parroquial de Sant Feliu de Cabrera encara conservava el seu aspecte romànic. Solament podem intentar apropar-nos a la fisonomia que devia tenir aquest edifici a partir de la documentació, ja que les remodelacions posteriors no han deixat cap resta visible de l'obra.<sup>538</sup> La visita pastoral efectuada per Bernat Meler, delegat del bisbe de Barcelona Pere de Planella, el 29 de setembre del 1379, ens permet deduir que l'edifici parroquial tenia dos altars,<sup>539</sup> l'altar major dedicat a sant Feliu i un altre, dedicat a santa Maria.<sup>540</sup> En la visita pastoral datada el 23 d'agost del 1425 i efectuada pel bisbe Francesc Climent, alies Sapera, es descriu un tercer altar per primer cop, que no tenia advocació pròpia segons consta a la visita.<sup>541</sup> Aquest tercer altar, deu ser el que, a partir de la visita efectuada per Bernat Frare, delegat del bisbe de Barcelona Jaume Girard, del 17 de setembre del 1446, apareix sota l'advocació de sant Joan.<sup>542</sup> El campanar del temple romànic devia de ser d'espadanya o de cadireta, ja que entre el 1395 i 1397, es va refer i per materialitzar aquesta obra, Berenguer Miquel de Cabrera va llegar 3 sous i Elisenda, vídua de Guillem Seguí, 1 sou més.<sup>543</sup>

Aquesta església romànica va patir diferents reformes en el s.XV, Segons consta en la visita pastoral del 19 de maig del 1406, efectuada per Berenguer Tarascó, delegat del bisbe de Barcelona Joan Armengol, es van realitzar unes obres de reparació en el paviment i en el campanar.<sup>544</sup> També en data no coneguda es devia fer un portal gòtic nou, conservat encara al lateral de l'església actual, segons esmenta el contracte d'edificació de l'església nova, el 5 de gener del 1540, on explica que "*Item, lo portalet de dita sglésia que sie lo qui es ara en la sglésia vella empero que agen a rapicar*".<sup>545</sup> La porta esmentada és d'arc de mig punt i està obrada amb pedra de Montjuïc. Es presenta definida per tres brancals amb arquivoltes i capitells decorats amb fulles de roure molt estilitzades. El guardapols és d'arc apuntat i es troba decorat en tres cares cobertes amb un vel, dos d'elles en les mènsules que sostenen l'arc i la tercera en el coronament del mateix. Aquestes imatges es troben molt erosionades i en mal estat de conservació. L'any 1454, l'església romànica es va ampliar amb la construcció d'una capella lateral dedicada a sant Miquel, instituïda i dotada per les deixes testamentàries d'Arnau de Fontanals, metge cirurgià de la reial Casa i obrer del Palau Reial

<sup>538</sup>.- GRAUPERA, 2005, p. 2-4; ESCURA, 2007, p.129-131.

<sup>539</sup>.- "*In qua quidem ecclesia sunt duo altaria, videliset Sancti Felicis et Sancte Marie*". ADB: *Visites pastorals*, vol.8, f. 12v. Transcripció BENITO, 1992, doc.48, p.296.

<sup>540</sup>.- Aquests altars son descrits en dues visites pastorals posteriors. L'altar major, apareix descrit en una visita pastoral, efectuada el 26 de juny del 1421, per Joan Julià, delegat del bisbe de Barcelona Francesc Climent alies Sapera. En ella ens diu "*...visitavit altare Samcte Ffelicis, quod est lapideum consecratum cum sex lineis desuper, quarum tres sunt listate de cotono livido, relique sunt albe...*"<sup>540</sup>. Per la seva part, l'altar de Santa Maria apareix també descrit en una altra visita pastoral datada el 23 d'agost del 1425 i efectuada pel bisbe Francesc Climent alies Sapera. En el registre de la vista ens diu que va visitar l'altar de Santa Maria "*Visitavit... altare Sancte Marie in dicta ecclesia, quod in alia et ultima per oblivionem non fuerat visitatum et inventum. Est ligneum cum ara, in qua non apparent aliqua signa consecrationis...*". ADB: *Visites pastorals*, vol.15, f. 13v. Transcripció BENITO, 1992, doc.100, p.350.

<sup>541</sup>.- "*Item, visitavit aliud altare, quod est in dicta ecclesia lapideum sine retabulo, habens aram desuper, ut creditur, consecratam*". ADB: *Visites pastorals*, vol.15, f. 13v. Transcripció BENITO, 1992, doc.100, p.350.

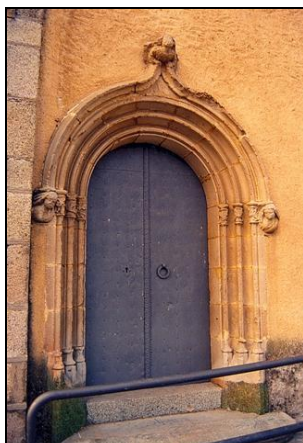
<sup>542</sup>.- "*Visitavit altare Sancti Iohannis Bapista in dista ecclesia. Quod altare fuit inventum llapideum sine ara cum tribus llineis, corio rubeo fracto...*" ADB: *Visites pastorals*, vol.19, f. 45r. Transcripció BENITO, 1992, doc.134, p.374.

<sup>543</sup>.- Citat per AHCB: Mas: Notes històriques..., fol.120.

<sup>544</sup>.- "*Item, "sia aplanada" dicta ecclesia in omnibus locis, quibus sit ei necessarium. Item, refirmentur pilaria campanilis ipsius ecclesie, in quibus stant cimballa, ideo ut sicurius pulsentur*" ADB: *Visites pastorals*, vol.10, f. 264r. Transcripció BENITO, 1992, doc.67, p.308.

<sup>545</sup>.- MADURELL, 1970, doc. 32, p.165. Tradicionalment, la historiografia de Cabrera ha relacionat el portal xic de Cabrera en l'antic portal de l'ermita de Sant Joan.

Major de Barcelona. Aquests treballs van ser realitzats pel mestre de cases Jaume Ros, el qual va subministrar una llosa de pedra per a l'altar de dita capella amb l'import de 44 sous.<sup>546</sup>



Portada lateral gòtica de la parròquia de sant Feliu de Cabrera de Mar  
[Foto: J.Graupera]

Malgrat que la parròquia d'Alella s'esmentí per primer cop al s.X, l'edifici va ser renovat i reconstruït al s. XI dins l'estil romànic llombard. Aquesta església era d'una sola nau amb dues capelles laterals prop del presbiteri que definien una planta de creu llatina i tenia tres altars: el major dedicat a sant Feliu, i els laterals dedicats a la Verge Maria i l'altre a santa Susanna i sant Esteve.<sup>547</sup> La parròquia d'Alella va dependre sempre de la catedral de Barcelona i els rectors solien formar part de la comunitat de canonges de la Seu.<sup>548</sup> Durant un període de temps a partir del 1314, va estar unida al Priorat de Natzaret i coneixem que en aquells moments es pagava per dita dependència 9 lliures 13 sous i 4 diners.<sup>549</sup> A finals del s. XV i principis del s. XVI, els rectors de la parròquia d'Alella pertanyien a la família Desplà. Aquests eren propietaris de la casa senyorial d'Alella anomenada "Quatre Torres" o "Casa del Terço".<sup>550</sup> D'aquesta nissaga cal destacar a Lluís Desplà, ardiaca major de la Catedral de Barcelona, que apareix documentat com a rector d'aquesta parròquia l'any 1506. Serà doncs la família Desplà que actuarà en aquests moments com a promotors artístics a sant Feliu d'Alella.<sup>551</sup>

Les obres d'ampliació del temple romànic es van iniciar el 9 de setembre de 1454, en la venda que va efectuar Tomàs Gurri als jurats Bernat Torra, Pere Casals, Pere Company, Guillem Lloveres, Guillem Arbúcies, Berenguer Jonc i Francesc Sors alies Sayol d'unes cases adjuntes a l'església per engrandir-la.<sup>552</sup> La primera pedra la va posar mossèn Francesc Desplà juntament amb el vicari mossèn Jaume Rostell el dijous 14 de juny de l'any 1459, en temps del rector Antoni Janer. Les obres van ser efectuades per els mestres de cases Garau Ebriqualandes i el mestre Martí provinents de França i van concloure el dimecres 28 de maig

<sup>546</sup>.- MADURELL, 1970, p.46-47.

<sup>547</sup>.- GRAUPERA, 2002.

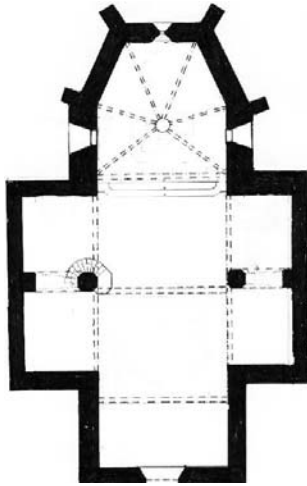
<sup>548</sup>.- MAS, 1909, p.7.

<sup>549</sup>.- ACB: *Speculum Officialatus*, p.198.

<sup>550</sup>.- Aquesta casa va pertànyer als Desplà . Després va passar als Marquesos d'Ayrona els quals la van vendre a Joan Baptista Mata, cavaller de l'hàbit de Montesa i tinent del mestre racional el 29 d'octubre del 1670.

<sup>551</sup>.- Veure capítol 2.6.

<sup>552</sup>.- ACA.- ANM: Notari *Bertomeu Agell. Manual*.



**Planta de la reforma gòtica i interior de l'església de Sant Feliu d'Alella**  
[Foto i Plànol: J.Graupera]

del 1463.<sup>553</sup> Aquests van rebre els pagaments corresponents amb els obrers de la parròquia Bartomeu Sirera i Jaume Sort.<sup>554</sup>

Les actuacions a l'església van consistir en obrir els murs laterals romànics i construir una capella a banda i banda, i també es va procedir a la realització d'un nou presbiteri i d'una nova façana. El material emprat va ser bàsicament pedra de Montjuïc. El nou presbiteri que va substituir l'antic romànic, segueix en planta un esquema poligonal de cinc costats, cobert en volta de creueria, aixecada sobre sis nervis motllurats que conflueixen en una clau central decorada amb la representació de sant Feliu. En quatre de les sis mènsules on descarreguen les nerviacions s'hi troba representat el tetramorf en la seva forma simbòlica, cadascun sostenint un filacteri on devia figurar pintat el nom de l'evangelista representat. A les dues mènsules restants s'hi troben en una un personatge, que seguint la tradició d'altres esglésies del Maresme, podria correspondre a la representació del promotor de l'obra Mn.Francesc Desplà, i en l'altre dos dracs amb un coll llarg entrellaçat, segurament resultant de l'aprofitament d'una mènsula provinent de l'edifici romànic. Com s'ha comentat, les obres també van consistir en l'obertura dels murs romànics de la nau única de l'església i la construcció d'una capella lateral a cada banda, afegides a les existents romàniques.

La capella del costat de l'evangeli estava dedicada originalment a sant Antoni Abat, més tard s'hi van afegir les dedicacions a sant Sebastià i sant Llop, com a protectors de les epidèmies de la vila. La capella del costat de l'epístola es va dedicar al sant Crist i a la Puríssima. Aquestes dues capelles van ser cobertes amb volta de canó de mig punt, segurament per no desentonar amb les capelles laterals romàniques existents. Amb aquestes reformes es va edificar també un nou portal gòtic en el mur de ponent. Aquests portal va ser



**Porta gòtica de Sant Feliu d'Alella**  
[Fotografia: J.Graupera]

<sup>553</sup> . Veure apèndix documental 1.

<sup>554</sup> .- APSFA: *Manual M*

traslladat al mur lateral, en la segona ampliació del temple (1610-1613) i és el que actualment dóna accés a la capella del Sagrament. Es tracta d'una porta adovellada amb una doble motllura acanalada que adopta la forma d'arc apuntat en la clau i en els muntants agafa la disposició de columnetes amb un capitell llis força senzill i amb una base motllurada gòtica.

L'església de Sant Cebrià apareix documentada per primer cop el 27 d'abril del 1018, quan Giscafred i Filmera, la seva muller venen a Guitart, abat i als frares del cenobi de Sant Cugat del Vallès, les seves pertinences situades al comtat de Barcelona, a la marina, en el terme de Sant Cebrià, màrtir de *Tizana* per un mancus i mig.<sup>555</sup> L'església de Tiana apareix en les afrontacions de terrenys durant el s.XI com la venda d'un alou el 12 de març del 1084 que afrontava a llevant amb el terme de la parròquia i amb alous de Sant Cugat del Vallès a migdia<sup>556</sup> per 100 sous i en una venda d'una peça de terra el 28 de febrer del 1086 prop de l'església de Sant Cebrià.<sup>557</sup> Amb data del 2 de desembre del 1100, es conserva l'acta de consagració de l'església de Sant Cebrià pel bisbe de Barcelona Berenguer i un grup de canonges. En la consagració es fixen les seves possessions. S'estableix que paguin tretze denaris com a cens a la catedral de Barcelona i es va establir la sagrera de trenta pases al voltant de l'església. Les afrontacions d'on rebria delmes, primícies i oblacions dels fidels era a la banda de llevant, el puig de Vera (Coll de Vendrans) fins l'església de Santa Susanna; a migjorn, el litoral del mar; a tramuntana, la muntanya anomenada Hortons i a ponent el coll de Pomar. Després es citen totes les seves possessions. L'original d'aquest document és va perdre i se'n conservà una còpia feta pel notari Salvador Carreres el 22 de maig del 1699 a l'Arxiu Parroquial de Tiana fins el 1936. Es coneix és a partir d'una altra còpia de Mn. Mas.<sup>558</sup> A la visita pastoral del 27 de setembre del 1379, consten dos altars, el de Sant Ciprià i el de Santa Maria<sup>559</sup> i en la visita del 15 de setembre de 1446, consta que l'església ja tenia l'altar major dedicat a Sant Ciprià i tres altars més, un dedicat a Santa Maria, l'altre a Sant Miquel i el tercer dedicat a Sant Magdalena i Sant Antoni.<sup>560</sup> A partir del 1927 va deixar de ser església parroquial per esdevenir església de Sta. Maria de l'Alegria.

A partir de les descripcions de les visites pastorals més antigues, podem suposar que aquesta parròquia devia tenir nau única. L'església va ser reformada en el s.XVI, seguint un esquema semblant al cas de Sant Esteve de Canyamars. Les reformes van consistir en primer lloc en la construcció d'un absis amb volta de creueria. En aquesta, la clau de volta està decorada amb la imatge de Sant Cebrià, vestit de bisbe i en els sis permòdols hi ha àngels sostenint símbols heràldics. També es va procedir a reforçar la nau amb tres arcs torals de factura gòtica sustentats amb permòdols que modulen la nau en tres crugies. En els laterals es van construir diverses capelles amb una coberta de creueria. La clau de volta de la capella del cantó de l'evangeli és llisa i està decorada actualment amb una pintura posterior que representa un floró. La capella del cantó de l'epístola es va refer en el s.XVII sota l'advocació del Roser. Sobre del portal d'entrada s'hi va afegir un cor sustentat amb una volta de creueria, la clau de la qual és llisa i decorada posteriorment amb una pintura que representa un cep de vinya. Finalment s'hi va afegir el campanar de torre gòtic de dos plantes amb finestrals apuntats.

---

<sup>555</sup>.- ACB: *Liber II Antiquitatum*, doc.936 fol.312.

<sup>556</sup>.- ACB: *Liber II Antiquitatum*, doc.450, fol.156.

<sup>557</sup>.- AHCB: Mas: Notes històriques..., p.74-91.

<sup>558</sup>.- AHCB: Mas: Notes històriques..., vol.XXV, p.74-91.

<sup>559</sup>.- ADB.- *Visites pastorals*, vol 8, fols. 6v.

<sup>560</sup>.- ADB. *Visites pastorals*, vol.19, fols.27v-30v.



Església parroquial de Sant Cebrià de Tiana, actualment ermita de la Mare de Déu de l'Alegria.  
 Nau principal i capella lateral. [Fotografies i plànols: J.Graupera]

### La adaptació de les capelles preromàniques i romàniques existents

A partir del s.XIV es produeixen també certs canvis en les capelles existents que s'adapten a les noves modes gòtiques. Com sabem, la majoria d'edificis preromànics estan orientats est-oest amb la capella presbiterial orientada a llevant i la porta d'entrada en el mur de migdia. Les reformes efectuades aniran dirigides a tapiar la porta original preromànica i obrir un nou portal en la façana oest de l'edifici encarada a l'altar.

L'església preromànica de Santa Anastàsia es troba situada a la part meridional del terme de Premià, prop del barri de Santa Anna del Tió, a l'esquerra de la carretera de Premià de Mar a Vilassar de Dalt. Estava situada dins el terme parroquial de Premià a nivell eclesiàstic i a nivell jurisdiccional pertanyia a la domus de Premià i al castell de Sant Vicenç i de Vilassar. La capella de Santa Anastàsia apareix documentada per primer cop el 23 de febrer del 987 en una donació d'una vinya realitzada per Pau, Simplicí i Olinola, situada al comtat de Barcelona, al terme de *Primiliano* (Premià) sobre de la casa de Santa Anastàsia.<sup>561</sup> Sembla que a partir del s.XIV s'hi va establir una comunitat de donats. Així consta quan el 18 de març del 1371, Jaume Prayel, donat de la capella de Santa Anastàsia, compra amb diners dita capella a Berenguer Vilar i a Elisenda. La capella apareix com alou i domini de la capella de Santa Maria de la Cisa, també de la parròquia de Premià.<sup>562</sup> L'any 1373, Pere des Bosch, senyor del Castell de Sant Vicenç i de la casa de Premià, va establir de nou a Bernat Ferrer de Vilassar, en una peça de terra situada a la parròquia de Premià en lo lloc dit de Santa Anastàsia. L'any 1378, Berenguer de Sant Vicenç, senyor de la Casa de Premià i mossèn Ramon Guitard, beneficiat de Santa Anastàsia, va fer un establiment a Bernat Orriols.<sup>563</sup> En la visita pastoral del 16 de setembre del 1446 realitzada per Bernat Frare delegat del bisbe de Barcelona Jaume Guitard, es visita la capella de Santa Anastàsia que figura com a parròquia sufragània de Vilassar. En la visita apareix com a beneficiat Miquel Rafart. Segons la descripció l'altar era “ *Quod altare fuit inventum llapideum cum ara conscrata sesuper posita*

<sup>561</sup>.- ACB.: *Liber II Antiquitatum*, fol.162.

<sup>562</sup>.- APSGV: *Llibre d'escriptures (1359-1377)*, fol.24.

<sup>563</sup>.- AHCB: Mas: Notes històriques...,



(...) *unum retabulum de tela encerata, in quo est depicta Navtivitas Domini Nostri Ihesu Christi. Est eciam in llatero dextro altaris quedam ymago beate Marie fustea depicta.*” A més el visitador ordena de fer un portal que comunicui amb la casa dels donats en el termini d'un any sota pena de 10 lliures, “*Et mandavit dicti parrochiani fieri portale in dicta capella in parte domus donati dicte capelle...*”.<sup>564</sup> A la visita pastoral del 15 de setembre del 1447 realitzada per Francesc Goret, delegat del bisbe de Barcelona Jaume Guitard, visita la capella de Santa Anastàsia de Premià que figura com a sufragània de Premià. “*Visitacio capelle Sancte Anastasie, suffraganea predicte ecclessie de Prmiliano.*”.<sup>565</sup> El 18 de maig del 1481, ateses les mancances de les rendes, el benefici de Santa Anastàsia, fundat per Berenguer de Sant Vicens, va ser agregat al curat de Premià.<sup>566</sup> L'any 1492, Antònia, muller de Berenguer Tria, va fer donació de 9 sous a l'obra de Santa Anàstasia, quan s'obrés.<sup>567</sup> Sembla que la nova advocació de Santa Anna, apareix documentada a la capella des del 1513.<sup>568</sup>

Tenim un cas semblant a la capella preromànica de Sant Salvador de Vilassar. Aquesta església es troba dins el terme parroquial de Vilassar de Dalt i pertanyia a la jurisdicció del Castell de Sant Vicenç o de Burriac i a la jurisdicció del Castell de Vilassar. La documentació més antiga que cita la capella és en la venda d'un alou situat al Comtat de Barcelona, terme de Vilassar i Premià, el 31 de gener de 1055. En les afrontacions del terreny es cita la capella de Sant Salvador .<sup>569</sup> En el s.XIV, es va establir una comunitat de donats. Així, l'abril de 1303, Francesc Marquès, va prestar jurament de ésser fidel i legal per la Capella de Sant Salvador i ésser obedient a Maria de Coll, donada de dita capella.<sup>570</sup> Aquest jurament va ser renovat l'any següent. Aquest mateix any, el Rector de Vilassar, va manifestar a Joan de Pons de Gualba, Bisbe de Barcelona, que la capella de Sant Salvador estava vacant i abandonada per Francesc Marquès i les religioses donades, Maria de Coll i una altra anomenada Valentina, volien prendre possessió de dita capella. El Bisbe Pons de Gualba va contestar afirmativament a la petició a canvi de pagar un sou anyal juntament amb el cens acostumat.<sup>571</sup> El dia 1 de febrer de 1332, Arnau de Montserrat va donar en el seu testament un llegat de 5 sous pel manteniment de la capella de sant Salvador a Gomila, rector de Vilassar.<sup>572</sup> De la mateixa forma Guillem beneficiari de l'altar de Sant Genís, va donar 2 sous i 6 diners per poder-hi celebrar una missa a Sant Salvador i una altre a l'altar de Sant Nicolau de la Parròquia de Sant Genís.<sup>573</sup> Les deixes testamentàries segueixen també el s.XV. Així trobem que Pere Burguera llega un mol d'era i 3 sous a la capella de Sant Salvador l'any 1340.<sup>574</sup> També, Angelina Homs va fer testament el 22 de juliol del 1452 i va deixar 1 sou per poder-hi cantar missa i d'igual forma apareix també documentada una donació testamentària el dia 22 de maig del 1452 per part de Bertomeua, vídua de Bernat Vidal.<sup>575</sup> A finals del s.XVI, el 1580, els Jurats de la Vila de Vilassar Esteve Tolrà i Cristòfor Vehil declaren les despeses de les obres de la capella. El total gastat puja globalment 20 lliures i 13 sous. En aquestes obres hi podem destacar els treballs fets pels fusters Joan

<sup>564</sup>.- ADB: *Visites pastorals 19* fol.38r-38v. Transcrit per BENITO,1992 a, doc.132, p.365-366.

<sup>565</sup>.- ADB: *Visites pastorals 16* fol.337r. BENITO,1992 a, doc.141, p.382.

<sup>566</sup>.- ADB. *Spc.Offi.*, fol 208.

<sup>567</sup>.- APSGV: *Manual (1454-80)*, fol.34.

<sup>568</sup>.- PLADEVALL, 1992d.

<sup>569</sup>.- ADB.- *Diversorum C, IV*, núm.188.

<sup>570</sup>.- ADB.- *Reg.Com. 1303-11*, fol.19.

<sup>571</sup>.- ADB.- *Curia eclesiastica, Specul. Offic.* 154.

<sup>572</sup>.- ADB.- *Testaments 1*, p.7.

<sup>573</sup>.- APSGV.- *Manual 1365*, fol.31.

<sup>574</sup>.- APSGV.- *Manual 1417-38*, fol.6.

<sup>575</sup>.- APSGV: *Manual 1443-99*, fol.84.

Dadó, Serra i Vidal i consta que van fer una porta nova. Del 1588, es conserva l'acta de la visita pastoral a l'altar de Sant Salvador on es descriu que s'estava ornamentant la capella i la feina estava encarregada a Antoni Sabater, obrer de la parròquia. També ens dóna notícies del fet que aleshores la capella estava regentada per un ermità.<sup>576</sup>

Durant l'etapa baix medieval, també tenim documentat l'abandonament d'algunes capelles l'advocació de les quals, després de perdre el culte, passa a desenvolupar-se en un altar de l'església parroquial de la població. El cas de les dues capelles, l'abandonament del culte es podia haver donat per la crisi del mas del qual tenien el benefici. La capella de Santa Susanna era una capella rural de la qual actualment es desconeix la ubicació, però que tradicionalment s'ha vingut situant entre els termes municipals d'Alella i Tiana.<sup>577</sup> Apareix documentada per primer cop en una venda de terres al terme d'Alella, datada el 21 d'octubre de l'any 989 «... in comitatu Barchinonensi in Maretima, in terminio de Alela (...) de aquilonis, in uia qui u[...] Sancta Sussagna;...». <sup>578</sup> Novament en un document de l'any 1067, en la definició d'un alou per part de la Canonja de la Santa Creu i Santa Eulàlia, on apareix a ponent l'afrontació amb Santa Susanna passant cap al puig *Venrano*. <sup>579</sup> També el 2 de desembre del 1100, en l'acta de consagració de l'església de Tiana, s'esmenta que la parròquia confrontava a llevant des de l'antiga església de Santa Susanna al Puig *Veran*, actual coll de Vendrans, entre Alella i Tiana. <sup>580</sup> Sembla que aquesta capella es va abandonar en el s.XIV ja que a partir de 1324 apareix documentat un altar dins la parròquia, sota la mateixa advocació. En un estudi anterior es va presentar la hipòtesi que l'església de Santa Susanna, dita d'Alella, fos la capella romànica que actualment coneixem com a Sant Martí de Montgat. A partir de l'anàlisi de la documentació alt medieval es pot deduir que la capella de Sant Romà de Tiana tenia també l'advocació de Sant Martí. A la llarga, el culte de Santa Susanna passaria a la parròquia segurament per abandonament de la capella ermitana, i en un moment posterior i més modern la capella de Sant Romà conservaria el culte que li era propi, i l'antiga capella refeta i restaurada de Santa Susana agafaria el culte a Sant Martí, possiblement en temps del rei Martí l'Humà, en què hi va haver una revifalla d'aquest culte.<sup>581</sup>

Un cas demblant és el de la capella de Sant Martí d'Argentona. La capella es troba en la finca de la masia de Can Martí de la Pujada, situada aquesta en la part SE del terme d'Argentona, a l'esquerra de la riera i a uns 180 mts d'alçada al peu del Turó de sant Martí (331 mts.). La capella pertanyia a la jurisdicció civil del Castell de Sant Vicenç o de Burriac i a la jurisdicció eclesiàstica a la capella de Sant Julià d'Argentona. L'ermita apareix documentada per primer cop el 9 de setembre del 878, quan Lluís el quec, a instàncies del bisbe Frodoí de Barcelona, va confirmar els privilegis i béns continguts en un diploma anterior del seu pare Carles el Calb i va concedir permís al Bisbe Frodoí de Barcelona per restaurar la canònica i la dotà de diverses propietats i drets. Entre elles hi ha la capella de Sant Martí d'Argentona. "*Item domum Sancti Martini ad lucum Maritimum, iuxta riuo Argentona, cum villaricellos de super positos, cum terminis et adiacentiis suis.*". <sup>582</sup> Durant els segles XIII i XIV, tenim diferents testaments on apareixen llegats per Sant Martí. D'aquesta

<sup>576</sup> - ADB: *Visites Pastorals*, vol.29, p.116.

<sup>577</sup> - VELLVEHÍ - GRAUPERA, 1997.

<sup>578</sup> - FÀBREGA, 1995, p. 398-399.

<sup>579</sup> - ACB: *Liber Antiquitatum* II, fol.441.

<sup>580</sup> - Original perdut. Còpia de l'arxiu parroquial de Tiana fins el 1936. Publicat a *Catalunya romànica*. Vol XX, p. 460.

<sup>581</sup> - APSFA: Manual del s.XIV-XV, fol.106.

<sup>582</sup> - ACB: *Liber antiquitatum I*, núm.2. ff 1d-2c. Citat per FÀBREGA, 1995, vol. 1, doc.3, p.190-192.

manera, el 25 d'agost del 1295, apareix un testament en el qual es deixen 4 diners a Sant Martí<sup>583</sup>. De la mateixa manera, el 26 d'agost del 1303, Martina Pons, esposa de Berenguer de Pins, deixa a Sant Martí 3 diners.<sup>584</sup> El 20 d'abril del 1307 Armenssendis Ginera, esposa de Berenguer Giner, testa i deixa a Sant Martí 4 diners.<sup>585</sup> En aquests llegats no apareix de forma clara si es refereixen a la capella de Sant Martí o bé a l'altar que aquest Sant té a la parròquia, documentat des de la visita pastoral del 3 de setembre del 1379.<sup>586</sup> No és fins el testament del 31 de desembre del 1313, quan Berenguer Gener testa recordant tots els llocs on era devot i deixa a Sant Martí i a Sant Llorenç, 6 diners, especificant ja que estaven situats en un altar de l'església parroquial de Sant Julià d'Argentona.<sup>587</sup> A mitjans del s.XV, la capella de Sant Martí de la Pujada encara té culte perquè apareix citada en la visita pastoral del 19 de setembre del 1446, quan Bernat Frare com a delegat del bisbe de Barcelona la va visitar i la descriu amb aquests termes: "*Item, fuerunt invente due llampades quas tenetur illuminare sacrista eiusdem parrochie unam, et aliam llampedem quam illuminat "en Martí de la Pujada" ...*".<sup>588</sup> En un inventari del 1597 del mas Martí de la Pujada d'Argentona apareix en la descripció de les possessions, una sala que, pel contingut sembla que s'utilitzava de celler. Aquesta sala apareix descrita en el inventari amb els següents termes: "*En las capellas ditas de Sant Martí que (e)sta ab ditas casas...*".<sup>589</sup>

#### 4.- La protecció dels malalts : L'hospital de Santa Magdalena a Mataró

Els primers hospitals documentats en època medieval a Catalunya es troben integrats en conjunts monàstics o son hospitals de camí, com els casos de Sant Llàtzer de Barcelona o el de Sant Jaume de Vic. Solament hi ha documentats en àmbit urbà l'hospital de Sant Julià de Besalú, l'hospital de Santa Tecla de Tarragona i l'hospital d'en Colom de Barcelona. Serà a partir del s.XIV que augmenta la construcció d'hospitals aquest àmbit. A nivell tipològic aquests hospitals es situaven en solars dins les muralles o a redós d'elles i presenten dues tipologies ben definides: un edifici de grans naus amb coberta d'embigat amb arcs de diafragma o bé la tipologia que segueix l'esquema de casal urbà estructurat al voltant d'un pati amb escala principal. Aquest darrer presenta una compartimentació dels espais amb sales més petites i amb una decoració de les façanes amb un caire més monumental sobre tot en el tractament adovellat de les portes i la decoració esculpida de les finestres.<sup>590</sup>

Al baix Maresme només tenim documentat un hospital urbà fundat en època medieval, el de Santa Magdalena de Mataró. Aquest es trobava situat a la cruïlla de la riera amb el Carreró, on actualment hi ha l'edifici de l'Ajuntament. En època medieval aquest indret estava en el límit de l'àrea urbana a tocar amb la riera i l'arrencament del camí del mig que passava per on actualment hi ha el traçat del carrer de Sant Josep. L'edifici apareix documentat per primer cop el 1483 en un ban d'un pelegrí a Sant Jaume de Compostel·la on parla de "*...la obre de la sglésia e del hospital*".<sup>591</sup> Aquest hospital tenia una capella sota l'advocació de Santa Magdalena, documentada des del 19 d'octubre de 1492, quan Pere

<sup>583</sup>.- APCPM núm.13.

<sup>584</sup>.- APCPA: núm.14.

<sup>585</sup>.- APCPA: núm.17.

<sup>586</sup>.- ADB: *Visites pastorals*, vol.8, fol.14r-v. Transcrit a BENITO, 1992, doc.49, p. 299 "*...fuit visitatum aliud altare sub invocatione Sancti Martini in dicta ecclesia situm...*".

<sup>587</sup>.- APCPA: núm.21.

<sup>588</sup>.- ADB: *Visites pastorals*, vol.19, fol.50r-52v. Transcrit a BENITO, 1992, doc.135, p. 379.

<sup>589</sup>.- MASMM: *Notarial 1. Inventari dels béns pubills Martins de la Pujada*, (1597).

<sup>590</sup>.- MARTINELL, 1935a; MARTINELL, 1935b; ADELL, 2003, p. 196.

<sup>591</sup>.- SALICRÚ LLUCH, 2000, p.10.

Pareras, sastre de Mataró, hi va fer un llegat testamentari.<sup>592</sup> Va ser obrat a instàncies del Comú i s'hi va reunir el consell de la vila a partir del s.XV. La capella tenia un altar amb ara consagrada i un retaule de Santa Magdalena amb una imatge de talla, avui perduts.<sup>593</sup> Malgrat que l'edifici va ser refet totalment en el s.XVII es conserva reaprofitat en una casa veïna de la Riera un finestral gòtic que per la iconografia degué pertànyer a l'edifici de l'hospital, ja que representa la imatge de Santa Magdalena.<sup>594</sup> Santa Maria Magdalena a l'igual que el seu germà sant Llätzer, solien ser advocacions típiques d'hospitals i de leproseries. Sabem a partir de la informació de dos inventaris conservats dels anys 1593 i 1595, que, a finals del s.XVI, l'hospital de Mataró tenia 8 llits, posts, bancs un llit ras, travessers, màrfegues i altres efectes (camises, camisetes...) i els administradors eren els membres del Comú de la ciutat. El 1578 el Consell contractà un doctor en medicina per a servir a l'hospital. Segons un privilegi de Felip II datat el 2 de desembre de 1585, les propietats dels que morien en les seves dependències sense testament ni successors passaven a engruixir la propietat del mateix.<sup>595</sup> L'any 1635, el Comú va encarregar una important reforma de l'edifici per tal de transformar-lo en la casa del Comú de la ciutat. Les obres van ser encarregades al mestre de cases Jaume Vendrell.<sup>596</sup>

El nou edifici va seguir la traça de l'antic hospital i va respectar l'estructura de palau urbà amb les dependències organitzades al voltant d'un pati central però en reformà els elements decoratius adaptant-lo a una estètica més classicista. Del mateix únicament es conserva un dels finestrals de l'edifici obrat a l'últim quart del s.XV, segurament en el moment de construir-se l'hospital. La llinda està composta per dos peces monolítiques que presenten, cada una, un arc conopial lobulat amb decoracions vegetals en relleu en els carcanyols. En la part central, estan units a la part baixa per una imposta penjada que es troba decorada amb un ésser grotesc (segurament afegit posteriorment), sense presentar el mainell que geminaria la finestra. Les impostes es troben decorades en la part exterior per dues cares una masculina i una altra de femenina, la de l'esquerra deixant a l'aire els cabells rinxolats i la de l'esquerra tocada amb un vel. A l'intradós de la imposta apareix un capitell decorat amb elements vegetals. De la imposta neixen unes motlures amb la idea de fust de columna adossat que acaben amb unes motlures gòtiques a la base. L'ampit presenta també un fris amb una decoració de diversos animals i figures fantàstiques. La part superior de l'arc es troba protegit per un guardapols que en la part superior, sobre de la llinda, dibuixa una capelleta acabada amb un arc conopial on s'hi representa santa Magdalena. L'acabament d'aquest arc es decora amb una sèrie de fulles de cards i un floró. Maria Magdalena apareix representada com a penitent amb el cos cobert pels seus cabells i amb la testa nimbada. La sostenen



**Finestral de l'antic Hospital de Mataró**

[Fotografies: J.Graupera]

<sup>592</sup>.- MASMM: Pergamins. Citat per FERRER, 1969, p.48.

<sup>593</sup>.- FERRER, 1968b, p.92-93.

<sup>594</sup>.- En el capítol dedicat a l'escultura del present treball es comenta l'esmentat finestral.

<sup>595</sup>.- FERRER, 1948; LLOVET, 2000, p.124-125.

<sup>596</sup>.- ESPRIU, 1987.

quatre àngels, dos per banda, que la pugen al paradís. Aquesta representació, que compositivament és copiada de l'assumpció de la Verge, fa referència a la penitència a la cova de *Sainte Baume* on manté experiències místiques en les quals set cops al dia els àngels la transportaven al paradís per poder escoltar els cors celestials i després era retornada a la terra.<sup>597</sup> Aquesta llegenda va ser creada pels monjos del monestir de Venzelay, per justificar les seves relíquies. S'explica que Magdalena, juntament amb Marta i Llätzer, hauria arribat a la Provença per tal de predicar el cristianisme. Després de retirar-se a fer penitència a la cova de *Sainte Baume*, durant uns trenta anys, moriria a Aix de Provença.<sup>598</sup> L'esquema compositiu segueix el mostrat per Lluís Borrassà a la predel·la del retaule del convent de sant Francesc de Vilafranca del Penedès.<sup>599</sup>

### **3.2.- L'obra privada: l'agencament de l'hàbitat urbà.**

L'estructura de la població es devia configurar en carrers de cases prop de la parròquia i el pertinent fossar al seu voltant, i la plaça del mercadal amb les cases i obradors dels menestrals i alternant-se amb masos urbans, a més, d'una població rural dispersa agrupada en veïnats. De les cases d'aquesta burgesia artesanal local en sabem poca cosa ja que en les poblacions esmentades la continuïtat d'hàbitat ha provocat una modernització dels edificis substituint les cases medievals. La majoria de testimonis que ens queden de les cases urbanes són el reaprofitament de finestrals en les noves edificacions totes situades en el perímetre de la sagrera medieval.

En el cas de Mataró, en el carrer d'en Bernat Ferrer, actualment d'en Palau, hi havia l'edifici de l'Escrivania, regentada per la família Ferrer, a la qual, Joan Corbera, Batlle General de Catalunya, havia arrendat els drets de notaria i escrivania pública. Aquesta família també tenien arrendades les taules de la carnisseria i els drets de tallar carn i de mesuratge per un cens anual de 30 florins, a partir de 1440. L'edifici de les carnisseries el tenien darrera, en una casa que tenia accés pel carrer de Fra Jaume (actualment el Carreró). Aquests arrendaments va ser revocats per l'oposició de les parròquies del terme i arrendada de nou, el 1446, a favor de tres jurats de la vila però recuperats de nou per Bernat Ferrer a perpetuïtat l'any 1454.<sup>600</sup> Els Ferrer formaven part d'uns dels grans llinatges barcelonins. Els primers Ferrers documentats son Pere i Bernat que exercien de mercaders amb negocis amb els principals ports de la mediterrània i tenien el casal familiar al carrer Ample de Barcelona. Els fills de Bernat i Beatriu van promocionar en càrrecs militars, eclesiàstics, de funcionaris reials i, amb una excel·lent política matrimonial, s'emparentaren amb les principals famílies de mercaders i comerciants barcelonins.<sup>601</sup> Del casal medieval, en queda poca cosa, ja que va ser força reformat en època moderna.

Al costat d'aquest edifici de l'ajuntament medieval i fent cantonada amb el carrer de les Escrivanies, hi havia la casa del barber Antoni Joan Mas, el qual se la va vendre el 1475.<sup>602</sup>



**Finestral gòtic de la plaça Gran (Mataró)**  
[Fot. J.Graupera]

<sup>597</sup>.- RÉAU, 2001, p.304-306.

<sup>598</sup>.- VORÁGINE, 1992, p.382-392.

<sup>599</sup>.- GUDIOL-ALCOLEA, 1987, p. 81 cat.191.

<sup>600</sup>.- MARFÀ, 1979 i GIMENEZ, 1979.

<sup>601</sup>.- OLIVA, 2002, p. 47-70.

<sup>602</sup>.- ACA: Batllia General BF-6. GARCIA-GUÀRDIA, 1989, p.277, nota 22.

En aquesta casa es conserva un dels finestrals gòtics de Mataró. Es troba decorat per una llinda amb dos arcs conopials lobulats amb traceries gòtiques a la part superior. Els arcs es troben emmarcats per una cornisa que disposa d'un element apuntat a la part central i sobre de la qual hi apareixen tres escultures, representant un lleó i una àliga en els laterals i una testa monstruosa, semblant a una gorgona, a la part central. En els extrems dels arcs hi apareixen uns pinacles que descansen sobre dues testes en els extrems que representen una figura femenina i una masculina.

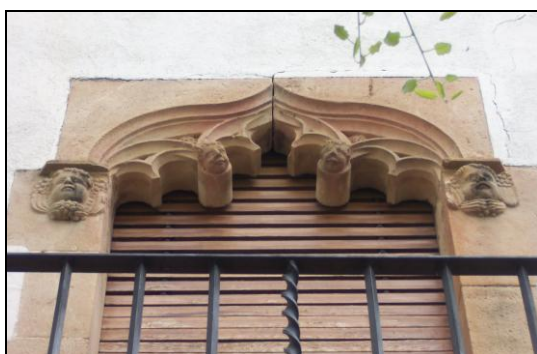


#### Finestres monumentals.

- 1.- Can Mas; 2.- Casa Milà Escolà;  
3.- Casa de la Plaça Gran; 4.- Antic Hospital, tots a Mataró  
[Fotografies: J.Graupera]

La resta de la decoració en escultura arquitectònica la trobem conservada en les finestres de les cases dels nuclis de l'antiga sagrera parroquial. Aquestes finestres les podríem situar cronològicament des de l'últim terç del s.XV fins al primer terç del s.XVI i presenten una estructura de finestra geminada on cada llinda presenta un arc conopial plurilobulat i protegit amb un guardapols. S'ha anul·lat el mainell i la part que ocuparia aquest es troba decorada amb una mènsula. En els laterals hi ha una decoració acanalada que simula els brancals i que acaba amb una base decorada amb traceries gòtiques.

A Vilassar també ens trobem documentada aquesta estructura de cases contigües amb pati al darrera des de mitjans del s. XIV. En una declaració de Guillem Ferrer, a 1 de setembre de 1355, afirma que posseeix unes cases "*quondam alias domos dictis domibus supra confrontalis, contiguas cum quodam patio terre contiguo ipsis domibus*".<sup>603</sup> Aquests masos van perdurar dins la primitiva estructura urbana com el cas de can Campins i el mas Sayol, al carrer del Torrent; el mas Recoder, el mas Major i el mas Isern a la Plaça, el mas Agell, a la plaça del Terço; la rectoria i el casal dels Pifarrer al carrer Major; el mas dels Armengol i dels Pons al carrer del Castell; can Massiques i can Bonhivern al camí de la font

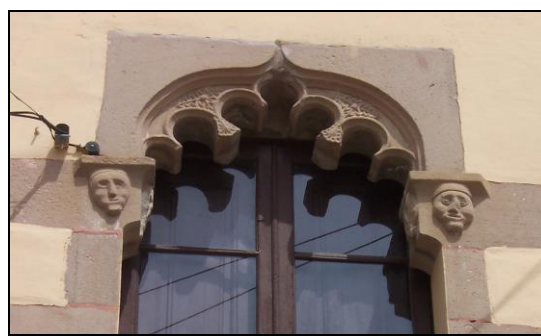


Finestral gòtic procedent de Mas Isern de Vilassar (Passatge de la Plaça 1)  
i de Can Canyes o Can Fradera (Carrer Font de la Teula 6-9)  
[Fot. J.Graupera]

<sup>603</sup> .- SGV . Capbreu del Castell de Vilassar, fol.66 . CUADRADA, 1997, p.92.

de la Teula; cal Notari al carrer de Bonaire; el mas Dilmer al carrer Nou i el mas Tria al carrer de la Canuda.<sup>604</sup> Un altre espai important era la Plaça Reial sota la sagrera, on hi havia la Casa del Comú, situada en la cantonada de la Plaça amb el carrer Major fins la seva destrucció l'any 1870. A la part baixa de la mateixa hi havia les carnisseries públiques i els corrals del comú. Al costat del mercadal hi havia la Casa del Terçó, on es reunien els delmes recollits per la parròquia, els propietaris del castell de Vilassar i la part que pertanyia al Rei, que estava administrada per la família Montcada.

En algunes de les cases més antigues del poble, encara es mantenen els finestral gòtics reaprofitats en construccions modernes. Una a destacar és la Casa dels Isern a la Plaça Reial (actualment Passatge de la Plaça). Aquesta masia estava situada a la sagrera darrera l'església parroquial i es troba documentada al segle XIV. Tenia una torre de defensa i malgrat que la construcció és moderna conserva un finestral gòtic reaprofitat. Un altre dels vestigis de les cases medievals de la població és el balcó de Can Canyes o Can Fradera (carrer Àngel Guimerà 17). El finestral de la façana, que donava ala plaça del mercadal, presenta un arc carpanell amb petites lobulacions decoratives amb un guardapols rectangular que



**Finestral gòtics procedents de la masia de Can Bonhivern**  
(actualment Carrer Font de la Teula 6-9)

[Fot. J.Graupera]

<sup>604</sup>.- SAMON, 1999.

descansa sobre uns capitells decorats en motius vegetals trepanats. L'edifici contenia a l'època medieval l'Hostal de la vila i va ser regentat successivament per les famílies Perull, Bonavia i Vehil.<sup>605</sup> La masia de Can Bonhivern, que es troba situada a la sagrera (actualment Carrer Font de la Teula 6-9), presenta una estructura de planta baixa pis i tres cossos perpendiculars a la façana i amb una teulada a doble vessant. La masia encara conserva dues finestres gòtiques d'arc conopial i un portal adovellat de mig punt. La Masia es troba documentada des del s.XII pertanyent a la família Malhivern, pagesos que depenien del priorat de Sant Marçal del Montseny. Aquesta família passa a anomenar-se Bonhivern al s.XIII, els quals van assolir la condició d'alouers l'any 1365. A partir del s.XVI la família Blanch adquirirà el mas per via matrimonials fins el s.XVIII.<sup>606</sup> Algunes de les masies disperses, que actualment han quedat absorbides pel creixement del nucli urbà de Vilassar, han conservat vestigis de l'època medieval, sovint els finestrals gòtics que en alguns casos apareixen reaprofitats en la façana. Seria el cas del mas Rafart, remodelat al s.XIX i que conté reaprofitats els finestrals de can Major (actualment conegut com can Moixoní) que estava situat a la Plaça Reial i can Banús, actualment seu del Museu, el qual conserva tres finestrals gòtics.

---

<sup>605</sup>.- SAMON, 1999, p.40.

<sup>606</sup>.- BENITO,1996.