



# Ornamentació vegetal i architectures de l'oci a la Barcelona del 1900

Fàtima López Pérez

**ADVERTIMENT.** La consulta d'aquesta tesi queda condicionada a l'acceptació de les següents condicions d'ús: La difusió d'aquesta tesi per mitjà del servei TDX ([www.tdx.cat](http://www.tdx.cat)) ha estat autoritzada pels titulars dels drets de propietat intel·lectual únicament per a usos privats emmarcats en activitats d'investigació i docència. No s'autoritza la seva reproducció amb finalitats de lucre ni la seva difusió i posada a disposició des d'un lloc aliè al servei TDX. No s'autoritza la presentació del seu contingut en una finestra o marc aliè a TDX (framing). Aquesta reserva de drets afecta tant al resum de presentació de la tesi com als seus continguts. En la utilització o cita de parts de la tesi és obligat indicar el nom de la persona autora.

**ADVERTENCIA.** La consulta de esta tesis queda condicionada a la aceptación de las siguientes condiciones de uso: La difusión de esta tesis por medio del servicio TDR ([www.tdx.cat](http://www.tdx.cat)) ha sido autorizada por los titulares de los derechos de propiedad intelectual únicamente para usos privados enmarcados en actividades de investigación y docencia. No se autoriza su reproducción con finalidades de lucro ni su difusión y puesta a disposición desde un sitio ajeno al servicio TDR. No se autoriza la presentación de su contenido en una ventana o marco ajeno a TDR (framing). Esta reserva de derechos afecta tanto al resumen de presentación de la tesis como a sus contenidos. En la utilización o cita de partes de la tesis es obligado indicar el nombre de la persona autora.

**WARNING.** On having consulted this thesis you're accepting the following use conditions: Spreading this thesis by the TDX ([www.tdx.cat](http://www.tdx.cat)) service has been authorized by the titular of the intellectual property rights only for private uses placed in investigation and teaching activities. Reproduction with lucrative aims is not authorized neither its spreading and availability from a site foreign to the TDX service. Introducing its content in a window or frame foreign to the TDX service is not authorized (framing). This rights affect to the presentation summary of the thesis as well as to its contents. In the using or citation of parts of the thesis it's obliged to indicate the name of the author.

# **Ornamentació vegetal i architectures de l'oci *a la Barcelona del 1900***

**Fàtima López Pérez**

Volum II

Directora de tesi doctoral  
**Dra. Teresa-M. Sala i García**

Universitat de Barcelona  
Departament d'Història de l'Art  
GRACMON, Grup de Recerca en Història de l'Art i del Disseny Contemporani

Tesi per optar al títol de Doctora en Història de l'Art  
Programa de Doctorat *Història, Teoria i Crítica de les Arts: Art Català i  
connexions internacionals*. Bienni 2006-2008

Barcelona, juliol de 2012

# **Annexos**

## **Annex C**

### **Catàleg d'arquitectures públiques de l'oci (1888-1912)**



Al llarg del capítol 6. Estudi dels programes decoratius hem anat fet referència al catàleg d'arquitectures públiques de l'oci (1888-1912) que ara presentem.

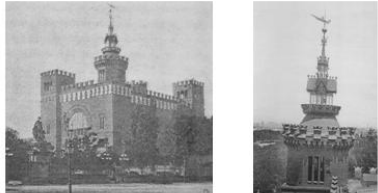
Es recullen un total de 23 edificis i establiments que són rellevants des del punt de mira de l'ornamentació vegetal.

### **Format de fitxa del catàleg**

La fitxa s'estructura en sis apartats:

- I. El primer apartat indica el nom de l'edifici o establiment i l'any d'inauguració. Els espais han estat ordenats seguint un ordre cronològic. A la banda dreta s'assenyala el número de cada fitxa.
- II. El segon apartat comprèn tres camps. El primer recull la tipologia de l'edifici que està acord amb les definides al capítol 5. Espais arquitectònics. Tipologies d'edificis destinats al lleure. El segon camp fa referència a la fundació de l'espai amb la data d'inauguració i el promotor. El tercer camp indica la ubicació de l'espai a la ciutat de Barcelona, amb l'adreça i la zona.
- III. El tercer apartat està destinat a la decoració. Es recullen diferents camps, com ara l'arquitecte-decorador/projectista i els col·laboradors artesans participants. S'indica quin esdeveniment s'ha efectuat, inauguració o reforma, la cronologia de l'obra, observacions que es volen apuntar i l'estat actual. Si a l'espai s'efectuen diferents esdeveniments es generaren informacions individualitzades.
- IV. El quart apartat acull un conjunt de fotografies de l'edifici o l'establiment amb vistes generals de l'interior i l'exterior, així com detalls d'interès ornamental. A cada imatge es referència la seva corresponent font.
- V. El cinquè apartat incorpora una descripció de l'ornamentació vegetal de l'espai estudiat.
- VI. El darrer apartat inclou les referències bibliogràfiques de l'espai.

# Model de fitxa del catàleg

<b>I</b>	<b>CAFÈ-RESTAURANT</b> <b>EXPOSICIÓ UNIVERSAL 1888</b>	<b>1888</b>	<b>1</b>
<b>II</b>	<b>TIPOLOGIA</b> Cafè-Restaurant		
<b>III</b>	<b>FUNDACIÓ</b> Data d'inauguració: 1888 Promotor: Ajuntament de Barcelona, alcalde Francesc de Paula Rius i Taulí		
<b>III</b>	<b>UBICACIÓ</b> Adreça: Parc de la Ciutadella Zona: Parc de la Ciutadella		
<b>IV</b>	<b>DECORACIÓ</b> <b>Arquitecte - decorador / projectista:</b> Lluís Domènech i Montaner <b>Col·laboradors:</b> Antoni Maria Gual (ferro forjat i decoració ceràmica), Saumell i Vilard, Alexandre de Riquer i Joan Llimona (pintura), Antoni Rigalt (vitral·l), Joaquim Rivera (escultura), Pujol i Bausis (ceràmica), Leñaque i Cia (marbre), Cosme Mauró i Josep Olivé (guix) Nicolau Guix i R. Majó (estucats), J. Salvat, Vilagel·l (germans), Francesc Salvat i Miquel Parera (fusteria), Dògost (mobiliari), Mag. Fita (decoració), Eudald Sala (guix) (lampisteria i il·luminació), germans Mas i Argenteles (flors), Pau Godí (ferro), Gaspar Quintana, Mas i Argenteles i Damià Crespi (serralleria), J. Rivera (paleta), P. Rigalt (canonades) i Portland (ciment). <b>Esdeveniment:</b> Inauguració <b>Cronologia de l'obra:</b> 1887-1888 <b>Observacions:</b> No estava finalitzat a la inauguració de l'Exposició Universal de 1888 <b>Estat actual:</b> Laboratori de Natura (Museu de Ciències Naturals)		
<b>IV</b>	 <p>Vista exterior i detall del coronament. ROGENT, 1897, p. 27 i Lám. IX.</p>  <p>Vitral·ls de les portes exteriors del cafè. CASANOVA, 2000, p. 110.</p>		
<b>V</b>	<b>ORNAMENTACIÓ VEGETAL</b> Als capitells de les columnes interiors es disposaven garlandes de flors metàl·liques que servien de suport a unes bombetes destinades a il·luminar l'ambient general. Als capitells apareixen les corones florejadades que es mantindran al llarg de la trajectòria artística de Domènech. L'escala principal que comunicava el cafè del restaurant i la de les galeries exteriors disposaven en la barana uns adorns i passamans amb motius artístics mecànics de rodes dentades i elements vegetals repetitius. De l'ornamentació vegetal destaquem dels vitral·ls realitzats per Antoni Rigalt a les portes exteriors del cafè, una sèrie de motius florals que es reproduïen continuament. Aquests corresponien als gira-sols, campanetes, roselles i margarides. Altres representacions del món vegetal els trobem en el coronament superior de l'edifici realitzat amb ferro forjat en el que podem identificar flors de lis a la part extrema, més a sota el castanyer d'Índia i estilitzades fulles entrellaçades.		
<b>VI</b>	<b>BIBLIOGRAFIA</b> L'arquitecte Lluís Domènech i Montaner. Catàleg d'exposició. Barcelona: Fundació "la Caixa", 1996, pp. 65-66. Guia de la Barcelona modernista. <i>Barcelona's Modernist Guide</i> . Barcelona: Sendai Edicions, 1991, p. 29. ALMERICH, Lluís. El hostal, la fonda, la taberna y el cafè en la vida barcelonesa: <i>descripció històrica</i> . Barcelona: Llibreria Milla, 1945, p. 60. BOHIGAS, Oriol. <i>Resena i Catàleg de la arquitectura modernista</i> . Vol. I. Barcelona: Edicions Lumen, 1963 (1975), pp. 77 i 80-81 (Vol. I) i 83 i 123 (Vol. II). CASANOVA, Rossend. El Castell dels Tres Dragons. De Cafè-Restaurant a Museu de Zoologia (1887-2000). Tesis Doctoral dirigida per la Dra. Mercè Vidal. Departament d'Història de l'Art, Universitat de Barcelona, 2000. CASANOVA, Rossend. "Cafè-Restaurant". A: Domènech i Montaner. Any 2000 Year 2000. Barcelona: Col·legi d'Arquitectes de Catalunya. Centre de Documentació del CCA, 2000, pp. 130-149. CASANOVA, Rossend. "Castell dels tres dragons". A: FONTBONA, Francesc (dir.), Jocs del modernisme català. Barcelona: Enciclopèdia Catalana, 2011, pp. 72-73. RIQUEL, Alexandre. <i>El Art modernista català</i> . Barcelona: Aymà, 1951, pp. 91 i 106.		

### TIPOLOGIA

Cafè-Restaurant

### FUNDACIÓ

**Data d'inauguració:** 1888

**Promotor:** Ajuntament de Barcelona, alcalde Francesc de Paula Rius i Taulet

### UBICACIÓ

**Adreça:** Parc de la Ciutadella

**Zona:** Parc de la Ciutadella

### DECORACIÓ

**Arquitecte - decorador/ projectista:** Lluís Domènech i Montaner

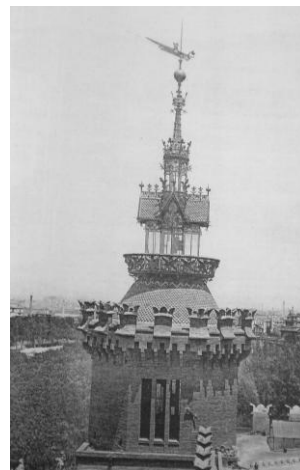
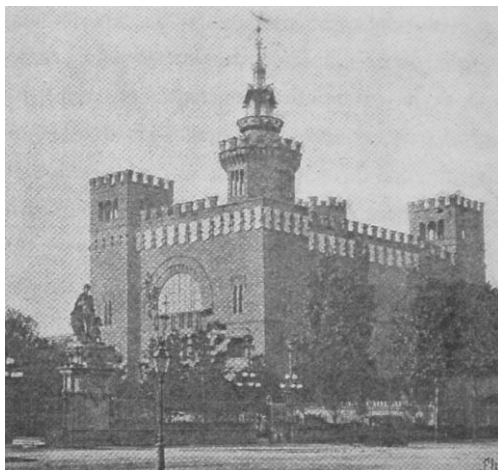
**Col·laboradors:** Antoni Maria Gallissá (ferro forjat i decoració ceràmica), Saumell i Vilaró, Alexandre de Riquer i Joan Llimona (pintura), Antoni Rigalt (vitral), Joaquim Rivera (escultura), Pujol i Bausis (ceràmica), Lehèque i Cia (marbre), Cosme Maurell i Josep Olivé (guix) Nicolau Guiu i R. Mairal (estucat), J. Salvat, Viladevall germans, Francesc Salvat i Miquel Parera (fusteria), Thonet (mobiliari), Magí Fita (decoració), Eudald Baixarias (lampisteria i il·luminació), germans Mas i Armenteras (forja), Pau Bori (ferro), Gaspar Quintana, Mas i Armenteras i Damià Crespí (serralleria), J. Rivera (paleta), P. Bregolat (canonades) i Portland (ciment).

**Esdeveniment:** Inauguració

**Cronologia de l'obra:** 1887-1888

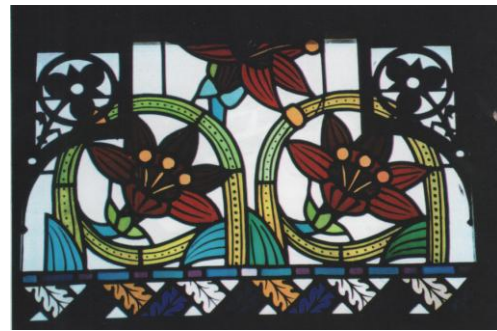
**Observacions:** No estava finalitzat a la inauguració de l'Exposició Universal de 1888

**Estat actual:** Laboratori de Natura (Museu de Ciències Naturals)



Vista exterior i detall del coronament. ROGENT, 1897, p. 27 i Làm. IX.





Vitralls de les portes exteriors del cafè. CASANOVA, 2000, p. 110.

## ORNAMENTACIÓ VEGETAL

Als capitells de les columnes interiors es disposaven garlandes de flors metàl·liques que servien de suport a unes bombetes destinades a il·luminar l'ambient general. Als capitells apareixen les corones florejadades que es mantindran al llarg de la trajectòria artística de Domènech.

L'escala principal que comunicava el cafè del restaurant i la de les galeries exteriors disposaven en la barana uns adorns i passamans amb motius artístics mecanicistes de rodes dentades i elements vegetals repetitius.

De l'ornamentació vegetal destaquem dels vitralls realitzats per Antoni Rigalt a les portes exteriors del cafè, una sèrie de motius florals que es reproduïen contínuament. Aquests corresponien als gira-sols, campanetes, roselles i margarides.

Altres representacions del món vegetal els trobem en el coronament superior de l'edifici realitzat amb ferro forjat en el que podem identificar flors de lis a la part extrema, més a sota el castanyer d'Índia i estilitzades fulles entrellaçades.

## BIBLIOGRAFIA

*L'arquitecte Lluís Domènech i Montaner. Catàleg d'exposició.* Barcelona: Fundació "la Caixa", 1996, pp. 63-65.

*Guía de la Barcelona modernista. Barcelona's Modernist Guide.* Barcelona: Sendai Ediciones, 1991, p. 29.

ALMERICH, Lluís, *El hostal, la fonda, la taberna y el café en la vida barcelonesa: descripción histórica.* Barcelona: Llibreria Millà, 1945, p. 60.

BOHIGAS, Oriol, *Reseña y Catálogo de la arquitectura modernista.* Vol. I-II. Barcelona: Edicions Lumen, 1983 (1973), pp. 77 i 80-81 (Vol. I) i 85 i 123 (Vol. II).

CASANOVA, Rossend, *El Castell dels Tres Dragons. De Cafè-Restaurant a Museu de Zoologia (1887-2000).* Tesi Doctoral dirigida per la Dra. Mercè Vidal. Departament d'Història de l'Art, Universitat de Barcelona, 2000.

CASANOVA, Rossend, "Cafè-Restaurant". A: *Domènech i Montaner. Any 2000 Year 2000.* Barcelona: Col·legi d'Arquitectes de Catalunya. Centre de Documentació del COAC, 2000, pp. 130-149.

CASANOVA, Rossend, "Castell dels tres dragons". A: FONTBONA, Francesc (dir.), *Joies del modernisme català.* Barcelona: Enciclopèdia Catalana, 2011, pp. 72-75.

CIRICI, Alexandre, *El Arte modernista catalán.* Barcelona: Aymar, 1951, pp. 91 i 106.

- CIRICI, Alexandre, *Barcelona pam a pam*. Barcelona: Editorial Teide, 1992, p. 223.
- DOMÈNECH, Lluís, *Domènech i Montaner*. Barcelona: Polígrafa, 1994, pp. 14-16 i 42-55.
- DOMÈNECH, Lluís, "Arquitectes modernistes". A: *Modernisme i modernistes*. Barcelona: Lunweg, 2001, pp. 36 i 48-50.
- DOMÈNECH, Lluís, "Lluís Domènech i Montaner (1849-1923), una biografia en el context modernista". A: FONTBONA, Francesc, (dir.), *El Modernisme. Vol. II: A l'entorn de l'arquitectura*. Barcelona: Edicions L'Isard, 2002, pp. 32-34.
- DOMÈNECH, Lluís; FIGUERAS, Lourdes; DOMÈNECH, Roser, *Lluís Domènech i Montaner i el director d'orquestra. Catàleg de l'exposició*. Barcelona: Fundació "la Caixa" Barcelona, 1989, pp. 136-138, 166 i 172.
- FONTBONA, Francesc; MIRALLES, Francesc, *Del Modernisme al Noucentisme 1888-1917*. Col·lecció *Història de l'Art Català*. Vol. VII. Barcelona: Edicions 62, 1990, pp. 34 i 38-43.
- GARCIA, Gerardo, *Els capitells en l'obra de Lluís Domenech i Montaner (Anàlisi de l'evolució del seu estil arquitectònic concretat en el sistema columnari)*. Vol. I-II. Tesi doctoral dirigida pel Dr. Oriol Bohigas. Universitat Politècnica de Catalunya. ETSAB, 1993, pp. 13-18 (Vol. I) i 16-23 (Vol. II).
- GÜELL, Xavier "L'arquitectura i els arquitectes modernistes". A: *El Modernisme (Catàleg de l'exposició)*. Barcelona: Olimpíada Cultural Lunweg, 1990, pp. 303-314.
- MARTORELL, J.M., "El café-restaurant de la Exposición Internacional", *Cuadernos de Arquitectura*, núm. 52-53, 1963, pp. 16-25.
- MARTORELL, Josep Maria, "El Café-Restaurant de l'Exposició Internacional". A: *Domènech i Montaner. Any 2000 Year 2000*. Barcelona: Col·legi d'Arquitectes de Catalunya. Centre de Documentació del COAC, 2000, pp. 64-73.
- MENDOZA, Cristina; MENDOZA, Eduardo, *Barcelona modernista*. Barcelona: Planeta, 1989, pp. 70-71.
- MIGUELSANZ, Àngel, *Barcelona, Parada i Fonda. L'hostaleria de la ciutat. Dels orígens als nostres dies*. Barcelona: Labeltur, 2009, p. 67.
- PERMANYER, Lluís, *Detalles Barcelona Modernista*. Barcelona: Polígrafa, 2004, pp. 22-25 i 32.
- PONS, Valentí, *Inventari General del Modernisme*. Barcelona: Publicacions de la Reial Càtedra Gaudí, 2004, p. 72.
- ROGENT, Francesc (dir.), *Arquitectura moderna de Barcelona. España artística arqueológica monumental*. Barcelona: Parera y C<sup>a</sup> Editores, 1897, p. 27.
- VALLÈS, Edmon, *Història gràfica de la Catalunya contemporània 1888-1931*. Vol. I-II. Barcelona: Edicions 62, 1983, p. 304 (Vol. I).

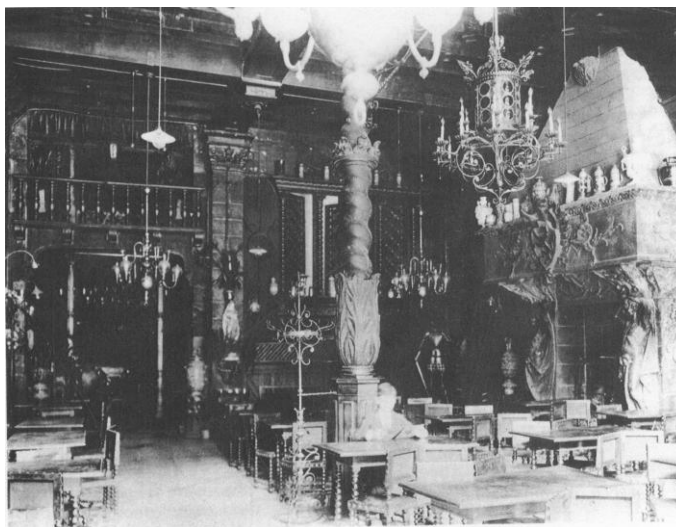
**TIPOLOGIA**

Cafè-Restaurant-Cerveseria

**FUNDACIÓ****Data d'inauguració:** 11-03-1891**Promotor:** Seguí i Enric Vilalta (1891) Josep Casanovas i Ramon Bachs (1904)**UBICACIÓ****Adreça:** Rambla del Centre, 38 - Plaça del Teatre, 2 i sortida al carrer Lancaster (obres de 1892)**Zona:** Ciutat Vella**DECORACIÓ****Arquitecte - decorador/ projectista:** Enric Vilalta (director artístic del primer saló i del tocador) i Sebastià Gay (director artístic dels altres salons)**Col·laboradors:** Clarassó (llar de foc), Llimona, Atché Clarassó i Carbonell (escultures), Gracia (pintura), Sagalés (finestres de colors), Bonet i Torrellas (lampisteria) i Aloy (tapisseria)**Esdeveniment:** Inauguració**Cronologia de l'obra:** 1891**Observacions:** Antic local del *Cafè de las Delicias* (1847-1890)**Estat actual:** Destruït**Arquitecte - decorador/ projectista:** Enric Vilalta (director artístic del primer saló i del tocador)**Col·laboradors:** J. Pey (pintor), Bonet i Toralles (làmpades) i Josep Corderas (fuster)**Esdeveniment:** Ampliació de tres sales**Cronologia de l'obra:** 29-10-1892 (Inauguració de les tres sales)**Observacions:** Es va adquirir un local annex**Estat actual:** Destruït**Arquitecte - decorador/ projectista:****Col·laboradors:****Esdeveniment:** Reforma pels nous propietaris**Cronologia de l'obra:** 09-1904**Observacions:** Desapareix un dels salons del 1892**Estat actual:** Destruït



Façana. OSSORIO, c.1908, p. 91.



Interior. PERMANYER, 1990, p. 134.

## **ORNAMENTACIÓ VEGETAL**

Els detalls ornamentals vegetals s'adapten a la decoració historiada com és el cas de les fulles que surten de la làmpada de davant de la xemeneia o les flors que es disposen a les parets, tal i com indica la premsa del moment.

Un dels elements on la presència del vegetal queda patent és a la columna central del saló menjador, la meitat del fust està constituït a partir de grans fulles d'acant que deixen veure la forma salomònica amb una corona metàl·lica del mateix motiu que les fulles de la base.

## **BIBLIOGRAFIA**

*Diario de Barcelona*, 12-03-1891 (tarda), núm. 71, pp. 3202-3203; 31-10-1892, núm. 305, p. 12748; 09-05-1894 (matí), p. 5433; 17-09-1904, núm. 260, p. 10804.

*El Noticiero Universal*, 12-03-1891, núm. 1060, p. 2; 29-10-1892, núm. 1655, p. 2; 30-10-1892, núm. 1656, p. 2; 17-05-1894, núm. 2231, p. 2; 29-05-1894, núm. 2243, p. 2; 31-05-1894, núm. 2245, p. 2; 28-06-1894, núm. 2273, p. 2; 10-02-1897, núm. 3212, p. 1; 29-03-1897, núm. 3259, p. 1.

*La Vanguardia*, 12-03-1891, núm. 1761, p. 2; 15-03-1891, núm. 1764, p. 1.

ALMERICH, Lluís, *El hostel, la fonda, la taberna y el café en la vida barcelonesa: descripción histórica*. Barcelona: Llibreria Millà, 1945, p. 65.

CASTELLS, Elena; WINTERHALDER, Albert, "Ciudad de tiendas y cafés". A: *Ciudad de tiendas y cafés. El pulso del comercio. Una ciudad de Vanguardia*. Vol. 24. Barcelona: La Vanguardia, 2006, p. 22.

CIRICI, Alexandre, *El Arte modernista catalán*. Barcelona: Aymar, 1951, p. 153.

CIRICI, Alexandre, *Barcelona pam a pam*. Barcelona: Editorial Teide, 1992, p. 99.

JUNOY, Josep Maria, "Nuestro "Lyon d'Or", *Destino*, 05-02-1955, núm. 913, pp. 3-6.

OSSORIO, C., *Douze jours à Barcelone: guide illustrée*. Barcelona: La Neotipia, c.1908, pp. 91-92.

PERMANYER, Lluís, *Establiments i negocis que han fet història*. Barcelona: La Campana, 1990, pp. 134-137.

REGÀS, Miquel, *Una generació d'hostalers*. Barcelona: Marina, 1952, pp. 40 i 76.

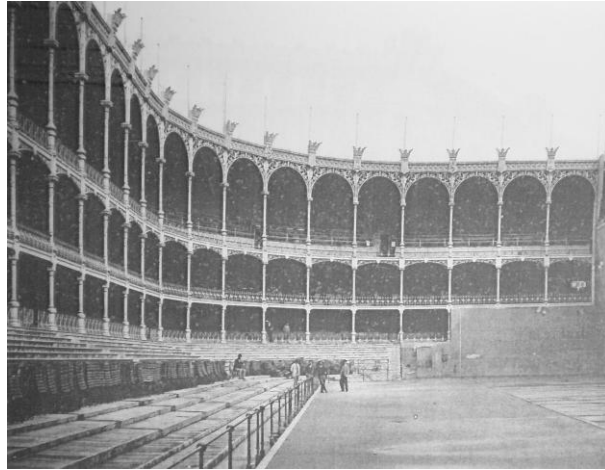
VALLÈS, Edmon, *Història gràfica de la Catalunya contemporània 1888-1931*. Vol. I-II. Barcelona: Edicions 62, 1983, p. 223 (Vol. I).

**TIPOLOGIA**

Frontó

**FUNDACIÓ****Data d'inauguració:** 19-10-1893**Promotor:** Societat del Frontó Barcelonés**UBICACIÓ****Adreça:** Sicília, 226 - Diputació, 415**Zona:** Eixample**DECORACIÓ****Arquitecte - decorador/ projectista:** Enric Sagnier i Villavecchia**Col·laboradors:** Butsems i Pradera (pedra artificial de la canxa) i Juli Marial (mestre d'obres)**Esdeveniment:** Inauguració**Cronologia de l'obra:** 1893**Observacions:****Estat actual:** destruït al 1902**Arquitecte - decorador/ projectista:** August Font i Carreras**Col·laboradors:** Juli Marial (mestre d'obres), Francesc Soler i Rovirosa (decoració dels murs de la canxa) i Juan Torras (ferro i cristall)**Esdeveniment:** Ampliació d'un altre frontó annex**Cronologia de l'obra:** 1896**Observacions:** Inaugurat el 03-12-1896**Estat actual:** Destruït al 1902

Façana. Sagnier arquitecte, 2007, p. 511, núm. 42.



Interior. ROGENT, 1897, Làm. XII.

## ORNAMENTACIÓ VEGETAL

A la façana els pilars estan formats per capitells corintis amb les clàssiques fulles d'acant. Les arcades de les grades es connecten a partir de caragolades fulles que també podrien pertànyer a la prolongació de la mateixa planta.

## BIBLIOGRAFIA

"En el Frontón Barcelonés", *La Ilustración Artística*, 20-11-1893, núm. 621, pp. 747 i 758.

*Diario de Barcelona*, 18-05-1893 (tarda), núm. 138, p. 5993; 30-07-1893, núm. 211, pp. 8930-8931; 10-09-1893, núm. 253, p. 10493; 09-10-1893, núm. 282, p. 11675; 11-10-1893 (tarda), núm. 284, p. 11778; 13-10-1893 (matí), núm. 286, p. 11837; 20-10-1893 (matí), núm. 293, p. 12140; 27-09-1896, núm. 271, p. 11403; 23-10-1896 (matí), núm. 297, p. 12523; 02-12-1896 (matí), núm. 357, p. 14277; 13-12-1896, núm. 348, pp. 14764-14765; 20-12-1896, núm. 355, p. 15079.

*Sagnier arquitecte: Barcelona 1858-1931*. Barcelona: Antonio Sagnier, 2007, p. 511.

BOHIGAS, Oriol, *Reseña y Catálogo de la arquitectura modernista*. Vol. I-II. Barcelona: Edicions Lumen, 1983 (1973), pp. 142, 179 i 212 (Vol. II).

FABRE, Jaume; HUERTAS, Josep Maria, *Noticiari de Barcelona. De l'Exposició Universal als Jocs Olímpics*. Barcelona: La Campana, 1992, p. 28.

HUERTAS, Josep Maria; HUERTAS, Guillem, *La Barcelona desaparecida*. Barcelona: Angle, 2004, p. 176.

LOREN, Josep Antón, *La pilota a Catalunya*. Barcelona: Salvatella, 2006, pp. 22-24.

ROGENT, Francesc (dir.), *Arquitectura moderna de Barcelona. España artística arqueológica monumental*. Barcelona: Parera y C<sup>a</sup> Editores, 1897, pp. 37-39.

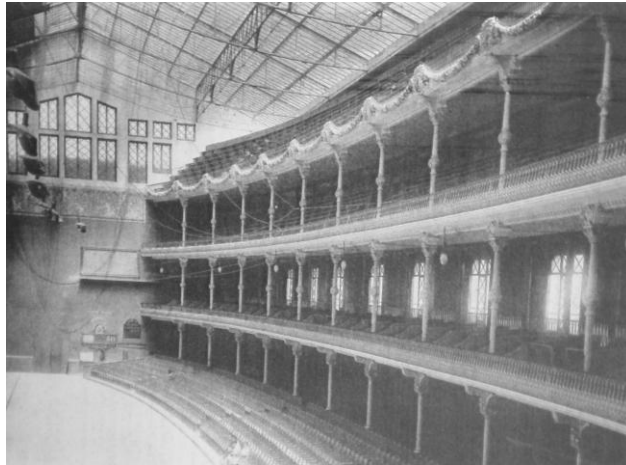
**TIPOLOGIA**

Frontó

**FUNDACIÓ****Data d'inauguració:** 24-09-1896**Promotor:** Societat del Frontó Condal**UBICACIÓ****Adreça:** Roselló, 221-225 - Balmes, 132-134 - Rambla de Catalunya**Zona:** Eixample**DECORACIÓ****Arquitecte - decorador/ projectista:** Francesc Rogent i Pedrosa**Col·laboradors:****Esdeveniment:** Inauguració**Cronologia de l'obra:** 1896**Observacions:****Estat actual:** Destruït en 1926**Arquitecte - decorador/ projectista:** Juli Maria Fossas Martínez**Col·laboradors:****Esdeveniment:** Remodelació**Cronologia de l'obra:** 1905**Observacions:****Estat actual:** Destruït en 1926

Entrada. ROGENT, 1897, Làm. XXIII.





Interior. ROGENT, 1897, Lãm. XXIV.

### ORNAMENTACIÓ VEGETAL

A la façana es presenten pilastres que tenen uns capitells amb flors estilitzades i a la part superior de les arcades resultants una composició ornamental de dues palmes que perfectament podrien correspondre al llorer, com a símbol de victòria, que acullen el motiu de la lletra “c” en referència al nom de l'establiment.

La mateixa estructura decorativa s'accentua amb la galeria de columnes amb capitells de flors a la balconada de damunt de l'entrada principal.

Aquest és el primer edifici que utilitzà el motiu de les garlandes que es disposen al fris superior de la façana i a l'interior com remat final de les columnes de les grades entre el segon i el tercer pis, atorgant al conjunt una unitat de composició ornamental.

### BIBLIOGRAFIA

*Boletín de la Sociedad de Atracción de Forasteros (Syndicat d'Initiative)*, 01-1910, núm. 1, p. 34.

*Diario de Barcelona*, 15-06-1896 (tarda), núm. 167, p. 7186; 23-08-1896, núm. 236, p. 10019; 12-09-1896 (matí), núm. 256, p. 10794; 17-09-1896 (matí), núm. 261, p. 11003; 21-09-1896, núm. 265, p. 11171; 24-09-1896, núm. 268, p. 11284; 25-09-1896 (matí), núm. 269, pp. 11325-11326; 24-09-1897, núm. 267, p. 11063; 31-01-1903 (matí), núm. 31, p. 1357.

*La Ilustración Artística*, 27-11-1905, núm. 1248, p. 775.

*La Vanguardia*, 09-09-1896, núm. 4794, p. 7.

BOHIGAS, Oriol, *Reseña y Catálogo de la arquitectura modernista*. Vol. I-II. Barcelona: Edicions Lumen, 1983 (1973), pp. 136 i 204 (Vol. II).

CIRICI, Alexandre, *El Arte modernista catalán*. Barcelona: Aymar, 1951, p. 144.

FABRE, Jaume; HUERTAS, Josep Maria, *Noticiari de Barcelona. De l'Exposició Universal als Jocs Olímpics*. Barcelona: La Campana, 1992, p. 38.

HUERTAS, Josep Maria; MARISTANY, Gerard, *Barcelona com era, com és*. Barcelona: Àmbit, 2005, pp. 130-131.

LOREN, Josep Antón, *La pilota a Catalunya*. Barcelona: Salvatella, 2006, pp. 25-27.

OSSORIO, C., *Douze jours à Barcelone: guide illustrée*. Barcelona: La Neotipia, c.1908, pp. 194-195.

PONS, Valentí, *Inventari General del Modernisme*. Barcelona: Publicacions de la Reial Càtedra Gaudí, 2004, p. 42.

ROGENT, Francesc (dir.), *Arquitectura moderna de Barcelona. España artística arqueológica monumental*. Barcelona: Parera y C<sup>a</sup> Editores, 1897, pp. 59-61.

**TIPOLOGIA**

Taverna

**FUNDACIÓ****Data d'inauguració:** 1860**Promotor:** Manel Almirall**UBICACIÓ****Adreça:** Ponent, 33 - Ferlandina**Zona:** Ciutat Vella**DECORACIÓ****Arquitecte - decorador/ projectista:****Col·laboradors:****Esdeveniment:** Reforma**Cronologia de l'obra:** fi-de-segle**Observacions:****Estat actual:** Bar Almirall. Restauracions de 2000 i 2001 pels actuals propietaris Ramon Solé i Pere Pina

Moble del darrera del taulell i detall. Fotografies de l'autora.

## **ORNAMENTACIÓ VEGETAL**

La decoració modernista, segons el que ens ha arribat actualment, es concentra en el moble situat al darrera del taulell principal, aquesta peça esdevé un element destacat en tot el conjunt del local. Es tracta d'un moble simètric amb línies sinuoses al més pur estil art nouveau, als extrems laterals emergeixen unes branques que formen la copa d'un arbre que podria correspondre a un taronger. En el fris superior es representen unes flors i fulles tallades que simulen margarides. Sembla que originàriament a la part superior de la paret es representava una garlanda de flors pintada amb colors vius i que actualment s'ha recreat, com a punt de distinció decorativa.

## **BIBLIOGRAFIA**

BANCELLS, Consol; COPONS, Elisenda; PERMANYER, Lluís, *Bars i restaurants modernistes de Barcelona*. Barcelona: Edicions 62. ElCobre, 2010, pp. 14-19.

BOHIGAS, Oriol, *Reseña y Catálogo de la arquitectura modernista*. Vol. I-II. Barcelona: Edicions Lumen, 1983 (1973), p. 189 (Vol. II).

CARANDELL, Josep Maria, *Nueva guía secreta de Barcelona*. Barcelona: Martínez Roca, 1982, p. 148.

FAVÀ, Maria; AMORÓS, Carme, *Guapos per sempre. Botigues emblemàtiques de Barcelona*. Barcelona: Institut Municipal del Paisatge Urbà i la Qualitat de Vida, 2007, pp. 17-19.

MASPOCH, Mònica, *Sortim. Ruta del Modernisme de Barcelona*. Barcelona: Ajuntament de Barcelona. Institut del Paisatge Urbà i la Qualitat de Vida. Ruta del Modernisme, 2004, pp. 9-11.

PONS, Valentí, *Inventari General del Modernisme*. Barcelona: Publicacions de la Reial Càtedra Gaudí, 2004, p. 64.

**TIPOLOGIA**

Granja

**FUNDACIÓ****Data d'inauguració:** A la fi-de-segle**Promotor:****UBICACIÓ****Adreça:** Carme, 63**Zona:** Ciutat Vella**DECORACIÓ****Arquitecte - decorador/ projectista:****Col·laboradors:****Esdeveniment:****Cronologia de l'obra:** A la fi-de-segle**Observacions:****Estat actual:** *Bar Muy Buenas*. Es conserva la decoració exterior i interior

Detalls de la mampara que separa la barra del saló. Fotografies de l'autora.

## ORNAMENTACIÓ VEGETAL

Apareixen alguns detalls florals a la mampara que separa la zona de barra amb la del saló, formada a partir de línies sinuoses treballades a la fusta que acullen gravats a l'àcid de tiges i flors que es complementen amb una petita balconada de ferro forjat, tanmateix amb la mateixa temàtica decorativa.

## BIBLIOGRAFIA

*Ruta del Modernisme. Barcelona.* Barcelona: Institut del Paisatge Urbà i la Qualitat de Vida. Ajuntament de Barcelona, 2005, pp. 13-14.

BANCELLS, Consol; COPONS, Elisenda; PERMANYER, Lluís, *Bars i restaurants modernistes de Barcelona.* Barcelona: Edicions 62. EICobre, 2010, pp. 92-95.

BOHIGAS, Oriol, *Reseña y Catálogo de la arquitectura modernista.* Vol. I-II. Barcelona: Edicions Lumen, 1983 (1973), p. 170 (Vol. II).

CARANDELL, Josep Maria, *Nueva guía secreta de Barcelona.* Barcelona: Martínez Roca, 1982, p. 163.

FAVÀ, Maria, *Guapos per sempre. Botigues i locals de Barcelona.* Barcelona: Institut del Paisatge Urbà. Col·lecció Barcelona paisatges, 2003, pp. 76-77.

FAVÀ, Maria; AMORÓS, Carme, *Guapos per sempre. Botigues emblemàtiques de Barcelona.* Barcelona: Institut Municipal del Paisatge Urbà i la Qualitat de Vida, 2007, pp. 183-185.

GARCÍA, Antonio; LÓPEZ, Lourdes; CASTRO, Ana, *Catalogación y estudio gráfico de los locales comerciales de estilo modernista en Barcelona.* Treball fi de carrera dirigit per Eradio López, Benito Meca i César Gallofré. Escola Universitària Politècnica de Barcelona, 1993, pp. 31-34.

MACKAY, David, "Tiendas modernistas en Barcelona, 1882-1922", *Cuadernos de Arquitectura*, 1962, Llista de les principals botigues modernistes, p. 39 i Llista de les principals botigues modernistes.

MASPOCH, Mònica, *Sortim. Ruta del Modernisme de Barcelona.* Barcelona: Ajuntament de Barcelona. Institut del Paisatge Urbà i la Qualitat de Vida. Ruta del Modernisme, 2004, pp. 50 i 171.

PONS, Valentí, *Inventari General del Modernisme.* Barcelona: Publicacions de la Reial Càtedra Gaudí, 2004, p. 45.

**TIPOLOGIA**

Cafè-Restaurant

**FUNDACIÓ****Data d'inauguració:** 04-1902**Promotor:** Flaminio Mezzalama**UBICACIÓ****Adreça:** Escudillers, 8 - Passatge dels Escudellers, 2**Zona:** Ciutat Vella**DECORACIÓ****Arquitecte - decorador/ projectista:** Ricard Capmany i Roura**Col·laboradors:** Ventosa (entapissat), Massana i Bussi (escultura), Calonje i fills (ebanisteria), Josué Bussi i fills (marbre), Miret i Ascus (lampisteria) i Gabarró (vitral·l)**Esdeveniment:** Inauguració**Cronologia de l'obra:** 1902**Observacions:** Als pocs mesos s'obria un altre *Cafè-Restaurant Vermut Torino* al Passeig de Gràcia**Estat actual:** *Grill Room* amb reforma de 1999

Façana. X., "Vermouth Torino", *Hispania*, 15-04-1902, núm. 76, p. 161.



Façana. X., "Vermouth Torino", *Hispania*, 15-04-1902, núm. 76, p. 162.



Detalls del moble de darrera de la barra i el fust del pilar.  
Fotografies realitzades per l'autora.

## ORNAMENTACIÓ VEGETAL

Al primer *Vermut Torino*, l'ornamentació vegetal es presenciava a la façana amb una forma estilitzada que es potenciava en els vitralls de colors. En el cartell anunciador de l'establiment, petites fulles de trèvol envoltaven tota les lletres de l'establiment, mateix detall que trobem en la fusta que emmarquen els vitralls de colors. Als capitells dels pilars i als extrems dels arcs també es concentren motius vegetals de revestiment de fusta, aquests darrers corresponen a fulles d'acant.

A l'interior els elements vegetals proliferen en diversos detalls ornamentals, com ara als armaris del darrera del taulell principal amb una talla seriada de línies marcadament ondulants que representa un gira-sol capgirat. Els arrambadors de les parets estan decorats amb motius vegetals de fulles de roure. Els pilars s'ornamenten a la base i al capitell amb motius de talls de fulles i l'artesanat del sostre presenta en els seus extrems detalls de flors. A més dels motius florals que envoltaven el sostre i les parets.



## BIBLIOGRAFIA

*Catàleg del Patrimoni Arquitectònic Històric-Artístic de la Ciutat de Barcelona* (direcció de l'obra Josep Emili Hernández Cros). Barcelona: Servei de Protecció del Patrimoni Monumental- Ajuntament de Barcelona, 1987, p. 177, núm. 297, Categoria B, cap. VII.

*Guía de la Barcelona modernista. Barcelona's Modernist Guide*. Barcelona: Sendai Ediciones, 1991, pp. 3 i 14-15.

*Ruta del Modernisme. Barcelona*. Barcelona: Institut del Paisatge Urbà i la Qualitat de Vida. Ajuntament de Barcelona, 2005, pp. 159-170.

BANCELLS, Consol; COPONS, Elisenda; PERMANYER, Lluís, *Bars i restaurants modernistes de Barcelona*. Barcelona: Edicions 62. ElCobre, 2010, pp.156-159.

BOHIGAS, Oriol, *Reseña y Catálogo de la arquitectura modernista*. Vol. I-II. Barcelona: Edicions Lumen, 1983 (1973), p. 181 (Vol. II).

CARANDELL, Josep Maria, *Nueva guía secreta de Barcelona*. Barcelona: Martínez Roca, 1982, p. 115.

ESPINÀS, Josep Maria, *Quinze anys de cafès de Barcelona 1959-1974*. Barcelona: Dopesa, 1975, pp. 48-49.

FAVÀ, Maria, AMORÓS, C., *Guapos per sempre. Botigues emblemàtiques de Barcelona*. Barcelona: Institut Municipal del Paisatge Urbà i la Qualitat de Vida, 2007, pp. 133-135.

GARCÍA, A.; LÓPEZ, L.; CASTRO, A., *Catalogación y estudio gráfico de los locales comerciales de estilo modernista en Barcelona*. Treball fi de carrera dirigit per Eradio López, Benito Meca i César Gallofré. Escola Universitària Politècnica de Barcelona, 1993, pp. 41-43.

MACKAY, David, "Tiendas modernistas en Barcelona, 1882-1922", *Cuadernos de Arquitectura*, 1962, núm. 49. Llista de les principals botigues modernistes.

MASPOCH, Mònica, *Sortim. Ruta del Modernisme de Barcelona*. Barcelona: Ajuntament de Barcelona. Institut del Paisatge Urbà i la Qualitat de Vida. Ruta del Modernisme, 2004, pp. 29-30.

PONS, Valentí, *Inventari General del Modernisme*. Barcelona: Publicacions de la Reial Càtedra Gaudí, 2004, p. 56.

VILLAR, Paco, *Historia y leyenda del Barrio Chino 1900-1992. Crónica y documentos de los bajos fondos de Barcelona*. Barcelona: La Campana, 1996, pp. 220-222.

X., "Vermouth Torino", *Hispania*, 15-04-1902, núm. 76, pp. 161-162.

**TIPOLOGIA**

Cafè-Restaurant

**FUNDACIÓ****Data d'inauguració:** 20-09-1902**Promotor:** Flaminio Mezzalama**UBICACIÓ****Adreça:** Passeig de Gràcia, 18 - Corts**Zona:** Eixample**DECORACIÓ****Arquitecte - decorador/ projectista:** Ricard Capmany i Roura

**Col·laboradors:** Pere Falqués (marquesina de ferro), Josep Puig i Cadafalch (projecte de la primera sala), Antoni Gaudí (projecte de la sala del fons), Saumell García (pintura), Hermenegild Miralles (revestiments de cartró pedra), Urgell i Ferrater (entapissat pintat), Buzzi i Massana (escultura), Buzzi germans (marbre), Calonje i fills (ebanisteria), Domenech (metall), Ballarín (marquesina), Bordalba (vidre), Thonet (mobiliari), Masriera i Campins (làmpades), Fratelli, Tosso (làmpades del saló del fons), SocietÀ Mussio (mosaic del taulell) i Quintana (fundició)

**Esdeveniment:** Inauguració**Cronologia de l'obra:** 1902

**Observacions:** És el segon establiment *Cafè-Restaurant Vermut Torino* del mateix propietari

**Estat actual:** Destruït, actualment *Joieria Tous* (abans *Roca*)



Exterior. *La Il·lustració Catalana*, 18-10-1903, núm. 20, p. 320.



Porta d'entrada. LEROY, 1903, Làm. 25.



Tauler principal. *Àlbum Saló*, 1904, p. 66.



Saló principal. *Arquitectura y Construcción*, 12-1902, núm. 125, p. 361.

## ORNAMENTACIÓ VEGETAL

L'ornamentació vegetal es va desenvolupar amb major atenuació en aquest segon *Vermut Torino*. La façana presentà un dels conjunts més singulars del modernisme. Tota la composició gira al voltant de la representació de la vinya que es reproduïx en els vitralls de colors de les obertures i adquireix volum en el relleu escultòric del pilar. La vinya es disposa en pàmpols i raïms, recreant un ambient del fruit per a la producció de la verema.

A l'exterior també trobem altres representacions de motius vegetals com el coronament metàl·lic de fulles estilitzades i l'escut del brau, símbol de la ciutat italiana, envoltat de fulles d'acant. La mateixa planta que acull les llegendes amb el nom de begudes com "cerveza", "café" i "vermouth", productes servits a l'establiment, i a les extremitats dels arcs de l'entrada que acaben amb un revestiment de fulles d'acant recargolades.

A l'interior l'ornamentació vegetal es va proliferant per tot el primer saló. El mostrador principal té unes motlures a les cantonades que segueix el mateix model que els dels arcs de la façana. Als panells damunt del taulell principal hi ha composicions florals, com també en les pintures i els arrambadors de les parets, l'arc que separa al segon saló i les potes de les taules.

## BIBLIOGRAFIA

"Arte Moderno", *Hojas Selectas*, 1902, pp. 65-67.

"Concurso de establecimientos (inaugurados durante el año 1902)", *Anuario para 1904 y 1905. Asociación de Arquitectos de Cataluña*, 1905, pp. 42-49.

"La construcción moderna en Barcelona", *Hojas Selectas*, 1903, p. 1038.

*Anuario Estadístico de la Ciudad de Barcelona. Año II-1903*. Barcelona: Ajuntament de Barcelona, Henrich i Cia, 1905, pp. 239-243.

*Diario de Barcelona*, 22-03-1904 (matí), núm. 82, p. 3637; 25-03-1904, núm. 85, p. 3805.

*La Il·lustració Catalana*, 05-11-1911, núm. 439, p. 663.

B.P., "Artes Decorativas é Industriales. Decoración del establecimiento de bebidas 'Torino' en Barcelona", *Arquitectura y Construcción*, 12-1902, núm. 125, pp. 357, 359, 361, 363 i 374.

BASSEGODA, Joan, *El Gran Gaudí*. Barcelona: AUSA, 1989, pp. 451-452.

CABALLÉ, Tomás, *Los viejos cafés de Barcelona*. Vol. I-II. Barcelona: Albón, 1946, p. 78.

CASANOVAS, Francisco, "El establecimiento Torino. Flaminio Mezzalama", *Album Salón*, 1904, pp. 62-63 i 66-67.

CASTELLS, Elena; WINTERHALDER, Albert, "Ciudad de tiendas y cafés". A: *Ciudad de tiendas y cafés. El pulso del comercio. Una ciudad de Vanguardia*. Vol. 24. Barcelona: La Vanguardia, 2006, pp. 24-25.

CIRICI, Alexandre, *El Arte modernista catalán*. Barcelona: Aymar, 1951, pp. 184-185 i 213-214.

FABRE, Jaume; HUERTAS, Josep Maria, *Noticiari de Barcelona. De l'Exposició Universal als Jocs Olímpics*. Barcelona: La Campana, 1992, p. 61.

G., "Un nuevo establecimiento", *Hispania*, 15-11-1902, núm. 90, pp. 478-480.

GARCÍA, Albert, "Una ciutat, dues imatges", *Modernisme i modernistes*. Barcelona: Lunwerg, 2001, p. 158.

GARCÍA, Manuel, *Els oficis catalans protagonistes del Modernisme*. Barcelona: Catalana de Gas y Electricidad, 1977, pp. 17-19.

HUERTAS, Josep Maria; MARISTANY, Gerard, *Barcelona com era, com és*. Barcelona: Àmbit, 2005, pp. 72-73.

LEROY, Mira (dir.), *Materiales y Documentos de Arte Español. Matériaux et Documents d'Art Espagnol*. Barcelona : Librairie Parera, 1903. Làms. 21 i 25.

LEROY, Mira (dir.), *Materiales y Documentos de Arte Español. Matériaux et Documents d'Art Espagnol*. Barcelona : Librairie Parera, 1910. Làm. 34.

M., "Barcelona. El establecimiento Torino", *La Ilustración Artística*, 24-11-1902, núm. 1091, p. 774.

MENDOZA, Cristina; MENDOZA, Eduardo, *Barcelona modernista*. Barcelona: Planeta, 1989, p. 37.

MIGUELSANZ, Àngel, *Barcelona, Parada i Fonda. L'hostaleria de la ciutat. Dels orígens als nostres dies*. Barcelona: Labeltur, 2009, p. 77.

O.G., "Palacio del Vermouth", *Pluma y Lápiz*, 1902, núm. 104, p. 513.

O.G., "El Torino premiado", *Pluma y Lápiz*, 04-03-1904, núm. 179, p. 13.

OSSORIO, C., *Douze jours à Barcelone: guide illustrée*. Barcelona: La Neotipia, c.1908, pp. 166-167.

PERMANYER, Lluís, *Barcelona, àlbum de fotos*. Barcelona: Edicions La Campana, 1991, pp. 80-83.

PERMANYER, Lluís, *L'esplendor de la Barcelona burgesa*. Barcelona: Angle Editorial, 2008, pp. 160 i 227.

PONS, Valentí, *Inventari General del Modernisme*. Barcelona: Publicacions de la Reial Càtedra Gaudí, 2004, p. 74.

SALA, Teresa-M., *La vida cotidiana en la Barcelona de 1900*. Madrid: Sílex. Serie Historia, 2005, pp. 104-106.

VALLÈS, Edmon, *Història gràfica de la Catalunya contemporània 1888-1931*. Vol. I-II. Barcelona: Edicions 62, 1983, pp. 306-307 (Vol. I).

**TIPOLOGIA**

Cinema i Sala d'espectacles de diorames

**FUNDACIÓ**

**Data d'inauguració:** 27-09-1902

**Promotor:**

**UBICACIÓ**

**Adreça:** Plaça del Bonsuccés, 3

**Zona:** Ciutat Vella

**DECORACIÓ**

**Arquitecte - decorador/ projectista:** Salvador Alarma i Tastàs

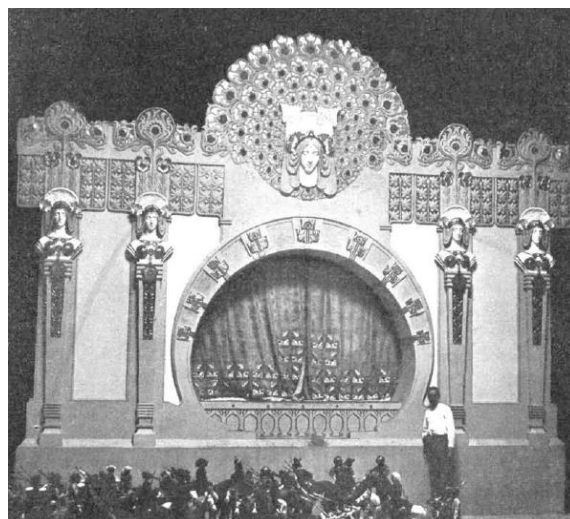
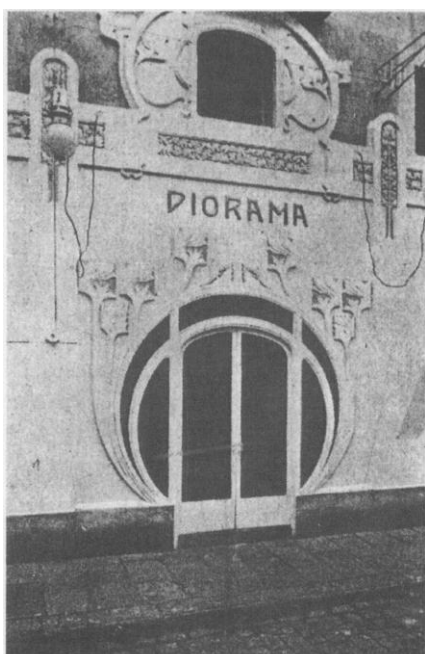
**Col·laboradors:**

**Esdeveniment:** Inauguració

**Cronologia de l'obra:** 1902

**Observacions:**

**Estat actual:** Destruït



Exterior. MUNSÓ, 1995, p. 104.

Escenari. A., "El Diorama Animado", *La Ilustración Artística*, 27-10-1902, núm. 1087, p. 703.

## ORNAMENTACIÓ VEGETAL

La porta d'entrada és un arc de forma ovalada del que sembla emergir o es desprèn unes arrels amb fulles estilitzades ascendents. Al fris superior hi ha una franja en relleu de fulles de petites dimensions agrupades, superposades per un arc també de forma oval que acull al seu interior el mateix motiu de la porta, accentuant encara més la corba "coup de fouet". A l'interior, l'escenari estava compostat de figures femenines envoltades de motius de fulles i plomes de paó.

## BIBLIOGRAFIA

"Una visita al Diorama Animado", *La Vanguardia*, 2-10-1902, núm. 81885, p. 2.

*Diario de Barcelona*, 05-10-1902, núm. 272, p. 11695.

*La Ilustración Artística*, 29-09-1902, núm. 1083, p. 642.

*La Ilustració Catalana*, 19-07-1903, núm. 7, p. 108.

A., "El Diorama Animado", *La Ilustración Artística*, 27-10-1902, núm. 1087, pp. 703 i 706.

CARANDELL, Josep Maria, *Nueva guía secreta de Barcelona*. Barcelona: Martínez Roca, 1982, p. 140.

CIRICI, Alexandre, *El Arte modernista catalán*. Barcelona: Aymar, 1951, pp. 202 i 215.

FABRE, Jaume; HUERTAS, Josep Maria, *Noticiari de Barcelona. De l'Exposició Universal als Jocs Olímpics*. Barcelona: La Campana, 1992, p. 61.

FONTBONA, Francesc; MIRALLES, Francesc, *Del Modernisme al Noucentisme 1888-1917*. Col·lecció *Història de l'Art Català*. Vol. VII. Barcelona: Edicions 62, 1990, pp. 47-48 i 195.

GONZÁLEZ, Palmira, *Els anys daurats del cinema clàssic a Barcelona (1906-1923)*. Barcelona: Institut del Teatre. Edicions 62, 1987, pp. 66-67 i 550 (Apèndix II. Diverses dades del cinema barceloní, 1896-1923).

MUNSÓ, Joan, *Els cinemes de Barcelona*. Barcelona: Proa. Ajuntament de Barcelona, 1995, pp. 104-105.

PONS, Valentí, *Inventari General del Modernisme*. Barcelona: Publicacions de la Reial Càtedra Gaudí, 2004, p. 77.

TORRAS, Jordi, "Viaje sentimental por los cines de Barcelona", *La Vanguardia*, 18-01-1973, núm. 33161, p. 43.

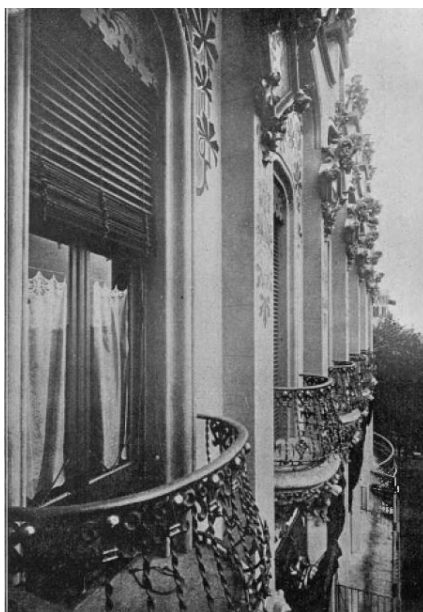
VALLÈS, Edmon, *Història gràfica de la Catalunya contemporània 1888-1931*. Vol. I-II. Barcelona: Edicions 62, 1983, p. 200 (Vol. I).

**TIPOLOGIA**

Hotel

**FUNDACIÓ****Data d'inauguració:** 20-10-1902**Promotor:** Artur Vilaseca i Ramon Pou**UBICACIÓ****Adreça:** Passeig de Gràcia - Ronda Universitat, Plaça Catalunya, 10**Zona:** Eixample**DECORACIÓ****Arquitecte - decorador/ projectista:** Andreu Audet i Puig**Col·laboradors:** Vilaró i fill (pintura decorativa), Antoni Rigalt i companyia (vitral·l), Joaquin Larceguí (fusteria), Andrés Montserrat i fill de Dionisio Escorza (manyeria), R. Montells (mobiliari), fill d'Ignasi Damians i Domènech (metall), Puyol (escultura), Hermenegild Miralles (arrambadors), Homar (il·luminació) i Francesc Riera (constructor)**Esdeveniment:** Ampliació de cafè a hotel-restaurant**Cronologia de l'obra:** 1901-1902**Observacions:** Enric Sagnier ampliarà a cinc plantes entre 1916 i 1918**Estat actual:** DestruïtExterior. *Arquitectura y Construcción*, 03-1903, núm. 128, p. 69.





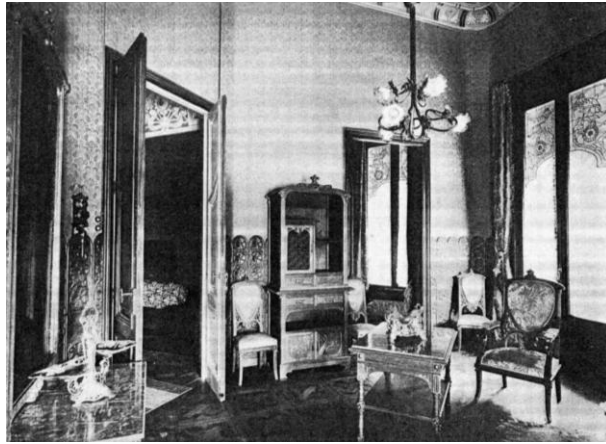
Detall de la façana. *Arquitectura y Construcción*, 03-1903, núm. 128, p. 68.



Escala interior. *Arquitectura y Construcción*, 03-1903, núm. 128, p. 71.



Galeria del pis principal. FALQUÉS, Pere, "El Gran Hotel Colón y el arquitecto Audet", *Hispania*, 15-12-1902, núm. 92, p. 520.



Interior habitació. *Arquitectura y Construcción*, 03-1903, núm. 128, p. 75.



Saló de música i lectura. *Arquitectura y Construcción*, 03-1903, núm. 128, p. 77.



Saló-menjador del pis principal. FALQUÉS, Pere, "El Gran Hotel Colón y el arquitecto Audet", *Hispania*, 15-12-1902, núm. 92, p. 520.

## ORNAMENTACIÓ VEGETAL

A l'exterior de l'edifici, l'escultura aplicada de motius vegetals envoltaven les finestres i els balcons acompanyats d'esgrafiats que representaven repetidament el castanyer d'Índia.

A la galeria del primer pis els pilars es converteixen en arbres, el tronc és la base i el capitell són fulles amb flors de cinc pètals que s'allarguen al sostre esdevenint una ampla composició de fulles entrelaçades.

A l'escala interior que comunica els diferents pisos de l'edifici, el fris que envolta la part inferior de la paret apareixen representades plomes de paó estilitzades substituint les plomes laterals per fulles. D'aquesta manera, la ploma central quedaria a la part superior i simularia a una flor i la resta de plomes es metamorfosejarien en les seves fulles. El motiu apareix de forma ascendent al mateix nivell de les escales i dóna la impressió i l'efecte d'una plantació de flors. En les baranes de les escales que comunicaven els diferents pisos amb el mateix motiu del castanyer d'Índia envoltat de línies ondulants que podien simular tiges ascendents, a més de la seqüència de girasols amb formes curvilínies als arrimadors de la galeria del primer pis.

En les habitacions de l'*Hotel Colón*, els motius de plantes i flors proliferaven a tot l'espai, confluint al voltant d'una ornamentació vegetal que els proporcionava unitat a partir del entapissat de les cadires, el paper pintat, l'artesanat del sostre, els arrimadors, els vitralls exteriors o el cristall gravat a l'àcid de les dependències interiors com el saló de lectura i música o el saló menjador del primer pis. Aquest darrer espai es decorava en la seva totalitat a partir de motius vegetals, com les pintures que s'entrelaçaven al sostre, els arrimadors de fusta de la paret i el superior paper pintat o els llums que adoptaven forma de flors obertes. Una altra sala de menjador del restaurant estava decorada amb artesanat de composició de petites flors repetides.

Les làmpades de flors adoptaven la forma de ramillets. Així es presentaven a les llums de les habitacions, el saló de música i lectura, i el saló menjador.

## BIBLIOGRAFIA

*Boletín de la Sociedad de Atracción de Forasteros (Syndicat d'Initiative)*, 04-1910, núm. 2, p. contraportada.

*Diario de Barcelona*, 21-10-1902 (tarda), núm. 288, p. 12404.

*Modernisme i modernistes*. Barcelona: Lunwerg, 2001, p. 167.

*El Noticiero Universal*, 24-03-1901 (matí), núm. 2104, p. 2; 26-06-1901, núm. 4771, p. 1; 19-10-1902, núm. 5245, p. 2.

BOHIGAS, Oriol, *Reseña y Catálogo de la arquitectura modernista*. Vol. I-II. Barcelona: Edicions Lumen, 1983 (1973), p. 69 (Vol. II).

CABANÉ, Juan; VILARÓ, José Esteban, "1900-1950. Historia de un hotel. Aquel Hotel Colón", *Destino*, 09-12-1950, núm. 696, pp. 16-18.

CABANÉ, Juan; VILARÓ, José Esteban, "1900-1950. Historia de un hotel. Las tertulias del Colón", *Destino*, 16-12-1950, núm. 697, pp. 14-15.

CASTELLS, Elena; WINTERHALDER, Albert, "Ciudad de tiendas y cafés". A: *Ciudad de tiendas y cafés. El pulso del comercio. Una ciudad de Vanguardia*. Vol. 24. Barcelona: La Vanguardia, 2006, pp. 21-22.

CIRICI, Alexandre, *El Arte modernista catalán*. Barcelona: Aymar, 1951, p. 144.

CONILL, B., "El Gran Hotel Colón de Barcelona", *Album Salón*, 1903, pp. 70-71.

FABRE, Jaume; HUERTAS, Josep Maria, *Noticiari de Barcelona. De l'Exposició Universal als Jocs Olímpics*. Barcelona: La Campana, 1992, pp. 59 i 61.

FALQUÉS, Pere, "El Gran Hotel Colón y el arquitecto Audet", *Hispania*, 15-12-1902, núm. 92, pp. 515-520.

FALQUÉS, Pere, "Arquitectura española contemporánea. Nuevo Hotel Colón. Barcelona", *Arquitectura y Construcción*, 03-1903, núm. 128, pp. 68-73, 75, 77 i 79.

FONTBONA, Francesc; MIRALLES, Francesc, *Del Modernisme al Noucentisme 1888-1917*. Col·lecció *Història de l'Art Català*. Vol. VII. Barcelona: Edicions 62, 1990, p. 154.

HUERTAS, Josep Maria; MARISTANY, Gerard, *Barcelona com era, com és*. Barcelona: Àmbit, 2005, pp. 146-147.

J.E.V., "La Terraza del Colón", *Destino*, 23-06-1945, núm. 414, pp. 11-12.

MENDOZA, Cristina; MENDOZA, Eduardo, *Barcelona modernista*. Barcelona: Planeta, 1989, p. 20.

MIGUELSANZ, Àngel, *Barcelona, Parada i Fonda. L'hostaleria de la ciutat. Dels orígens als nostres dies*. Barcelona: Labeltur, 2009, pp. 71 i 221-222.

OSSORIO, C., *Douze jours à Barcelone: guide illustrée*. Barcelona: La Neotipia, c.1908, pp. 82-84.

PERMANYER, Lluís, *Barcelona, àlbum de fotos*. Barcelona: Edicions La Campana, 1991, pp. 140-143.

PERMANYER, Lluís, "El hotel Colón siempre fue sinónimo de calidad y estilo", *La Vanguardia*, 14-10-2007, núm. 45254, p. 9.

PERMANYER, Lluís, *L'esplendor de la Barcelona burgesa*. Barcelona: Angle Editorial, 2008, pp. 72-73 i 160.

PONS, Valentí, *Inventari General del Modernisme*. Barcelona: Publicacions de la Reial Càtedra Gaudí, 2004, p. 77.

REGÀS, Miquel, *Una generació d'hostalers*. Barcelona: Marina, 1952, pp. 61-62.

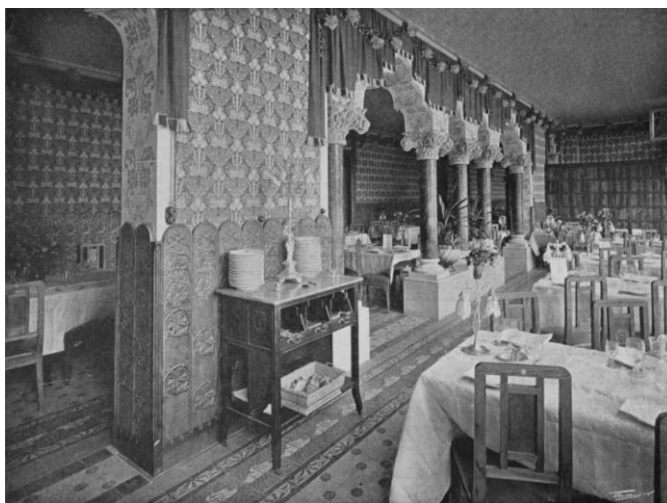
ROSSELLÓ, Maribel, VALDÍVIA, Palmira, "Turisme i arquitectura en la Barcelona d'inicis del segle XX", *XI Congrés d'Història de Barcelona- La ciutat en xarxa*. Arxiu Històric de la Ciutat de Barcelona, Institut de Cultura, Ajuntament de Barcelona, 1-3 de desembre de 2009, pp. 7-8 i 16-19.

VALLÈS, Edmon, *Història gràfica de la Catalunya contemporània 1888-1931*. Vol. I-II. Barcelona: Edicions 62, 1983, p. 200 (Vol. II).

VILLAR, Paco, *Historia y leyenda del Barrio Chino 1900-1992. Crónica y documentos de los bajos fondos de Barcelona*. Barcelona: La Campana, 1996, p. 16.

**TIPOLOGIA**

Hotel

**FUNDACIÓ****Data d'inauguració:** 09-05-1903**Promotor:** Francesc Nicolau**UBICACIÓ****Adreça:** Aragó, 282**Zona:** Eixample**DECORACIÓ****Arquitecte - decorador/ projectista:** Josep Puig i Cadafalch**Col·laboradors:** Vilaró i fill (pintura), Salvador Roura (paper pintat), Antoni Pi i fill (estuc), Calonja i fill (fusteria), A. Rigalt i Cia (vitrall), Hermenegild Miralles (artesonat), Ruiz i Castelltort (mobiliari), Juyol i Franzi (marbre), Ballarín (ferro), Manuel Dalmau (electricitat) i Forcada hermanos (mestre d'obres)**Esdeveniment:** Inauguració**Cronologia de l'obra:** 1903**Observacions:** Reforma d'un edifici d'habitatges preexistent**Estat actual:** DestruïtFaçana. *La Il·lustració Catalana*, 07-06-1903, núm. 1, p. 13.Menjador. B.P., "Nuevo Hotel Términus en Barcelona", *Arquitectura y Construcción*, 07-1903, núm. 132, p. 203.

## **ORNAMENTACIÓ VEGETAL**

Puig i Cadafalch opta per decorar la façana amb garlandes que envoltaven tot l'exterior de l'edifici, les balconades, la part superior de les finestres i el frontó.

Els motius vegetals unifiquen tota l'ornamentació del saló menjador, com en els arrambadors, el paper pintat, les arcades, els capitells de les columnes, la garlanda de llums en forma de flors i el paviment hidràulic del terra. És especialment interessant les garlandes de flors lumíniques que es disposaven a la primera planta de l'edifici.

No podem afirmar si el mateix tractament naturalista estava present en la resta de dependències per la manca de documents gràfics al respecte malgrat que la descripció de la premsa de l'època assenyalava una unitat ornamental a l'interior de l'establiment.

## **BIBLIOGRAFIA**

*Diario de Barcelona*, 08-05-1903 (matí), núm. 128, p. 5636; 10-05-1903, núm. 130, pp. 5725-5726; 17-05-1903, núm. 137, p. 6024.

*El Noticiero Universal*, 16-05-1903, núm. 5454, p. 1.

B.P., "Nuevo Hotel Términus en Barcelona", *Arquitectura y Construcción*, 07-1903, núm. 132, pp. 200-201 i 203.

BOHIGAS, Oriol, *Reseña y Catálogo de la arquitectura modernista*. Vol. I-II. Barcelona: Edicions Lumen, 1983 (1973), pp. 127 i 164 (Vol. II).

CIRICI, Alexandre, *El Arte modernista catalán*. Barcelona: Aymar, 1951, p. 114.

HUERTAS, Josep Maria; MARISTANY, Gerard, *Barcelona com era, com és*. Barcelona: Àmbit, 2005, pp. 76-77.

MENDOZA, Cristina; MENDOZA, Eduardo, *Barcelona modernista*. Barcelona: Planeta, 1989, p. 37.

MIGUELSANZ, Àngel, *Barcelona, Parada i Fonda. L'hostaleria de la ciutat. Dels orígens als nostres dies*. Barcelona: Labeltur, 2009, p. 71.

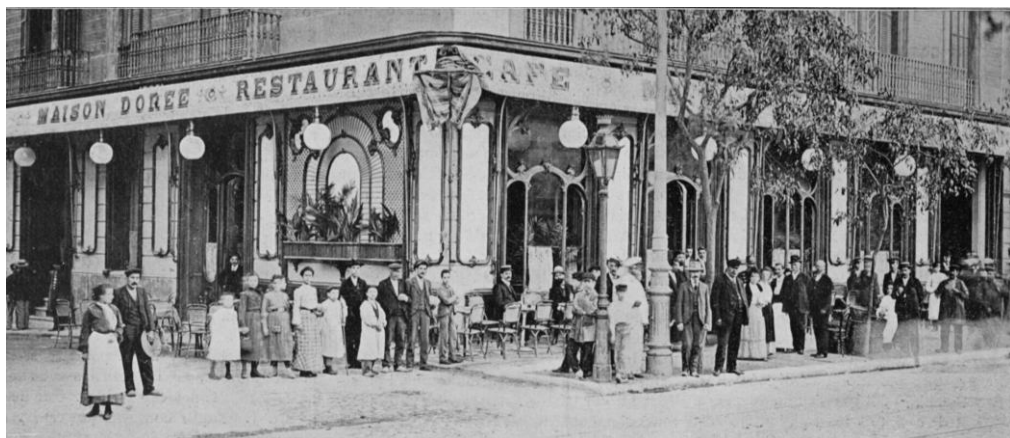
PONS, Valentí, *Inventari General del Modernisme*. Barcelona: Publicacions de la Reial Càtedra Gaudí, 2004, p. 37.

PUJOL, J., "L'Hotel Terminus al carrer d'Aragó", *La Il·lustració Catalana*, 07-06-1903, núm. 1, p. 1.

VALLÈS, Edmon, *Història gràfica de la Catalunya contemporània 1888-1931*. Vol. I-II. Barcelona: Edicions 62, 1983, p. 227 (Vol. I).

**TIPOLOGIA**

Cafè-Restaurant

**FUNDACIÓ****Data d'inauguració:** 1897**Promotor:** Carles i Michel Pompidor**UBICACIÓ****Adreça:** Plaça de Catalunya, 22 entre la Rambla de Canaletes i el carrer de Rivadeneyra**Zona:** Plaça Catalunya**DECORACIÓ****Arquitecte - decorador/ projectista:** August Font i Carreras**Col·laboradors:** Juan Coll Molas i Cosme Maurell (guix), Queraltó i Planas (fusteria, ebanisteria i parquet), Franzi (marbre), Bertrán i Torres Florensa (làmpades), Riquer, Bancells, Urgell, Riu, Gual i Ferrater (pintura decorativa), Josep Porta (manyeria), Rigal, Vie i Corominas (crystal), Vilaró fills i Saumell (pintura), Bonifaci Maurí i Crespi (paleta), Antonio Comas (cadires), José Baluá, E. Ringuet i J. Camins (taules)**Esdeveniment:** Reforma**Cronologia de l'obra:** 14-09-1903 (Inauguració de la reforma)**Observacions:** Va guanyar el premi del Concurs anual d'establiments urbans de l'Ajuntament de Barcelona de 1903**Estat actual:** Tancat el 15-06-1918 i destruïtFaçana. *La Il·lustració Catalana*, 04-10-1903, núm. 18, p. 289.



Saló del restaurant. *La Il·lustració Catalana*, 04-10-1903, núm. 18, p. 289.

### **ORNAMENTACIÓ VEGETAL**

A l'exterior, l'ornamentació vegetal apareix en detalls molt precisos dels arcs de les portes i les finestres. És a l'interior on adquireix més importància, els capitells de les columnes adopten la forma de rocalles de gust francès de l'estil neo Lluís XV que es perllonguen per totes les voltes, unint-se a partir de motlures amb motius vegetals, de la mateixa manera que les parets que formen els marcs dels plafons de les pintures decoratives.

### **BIBLIOGRAFIA**

"Concurso anual de edificios y establecimientos urbanos (terminados durante el año 1903). Establecimientos (inaugurados durante el año 1903)", *Anuario para 1906 y 1907. Asociación de Arquitectos de Cataluña*, pp. 36-38.

*Anuario Estadístico de la Ciudad de Barcelona. Año III-1904*. Barcelona: Ajuntament de Barcelona, Henrich i Cia, 1906, pp. 317-318.

*Anuario Estadístico de la Ciudad de Barcelona. Año IV-1905*. Barcelona: Ajuntament de Barcelona, Henrich i Cia, 1907, pp. 296-298.

*Arquitectura y Construcción*, 11-1903, núm.136, pp. 329-331.

*Boletín de la Sociedad de Atracción de Forasteros (Syndicat d'Initiative)*, 01-1910, núm. 1, p. 9.

*Ciudad de tiendas y cafés. El pulso del comercio. Una ciudad de Vanguardia*. Vol. 24. Barcelona: La Vanguardia, 2006, pp. 62-63.



*Diario de Barcelona*, 16-09-1903 (matí), núm. 259, pp. 10980-10981; 18-06-1904 (matí), núm. 170, p. 7421; 26-06-1904, núm. 178, p. 7781.

*La Ilustración Artística*, 01-07-1907, núm. 1331, p. 440; 14-02-1910, núm. 1468, p. 119.

*El Noticiero Universal*, 12-09-1903, núm. 5573, p. 3; 13-09-1903, núm. 5574, p. 1; 15-09-1903 (matí), núm. 3198, p. 3; 21-10-1903, núm. 1903, p. 2.

BASSEGODA, Pere, *L'Obra arquitectònica de Pere, Joaquim i Bonaventura Bassegoda (1856-1934)*. Barcelona: Reial Acadèmia Catalana de Belles Arts de Sant Jordi, 1995, pp. 74 i 115.

CABALLÉ, Tomás, *Los viejos cafés de Barcelona*. Vol. I-II. Barcelona: Albón, 1946, pp. 96-98 (Vol. I).

CASTELLS, Elena; WINTERHALDER, Albert, "Ciudad de tiendas y cafés". A: *Ciudad de tiendas y cafés. El pulso del comercio. Una ciudad de Vanguardia*. Vol. 24. Barcelona: La Vanguardia, 2006, p. 20.

CIRICI, Alexandre, *El Arte modernista catalán*. Barcelona: Aymar, 1951, p. 214.

HUERTAS, Josep Maria; MARISTANY, Gerard, *Barcelona com era, com és*. Barcelona: Àmbit, 2005, pp. 178-179.

MENDOZA, Cristina; MENDOZA, Eduardo, *Barcelona modernista*. Barcelona: Planeta, 1989, p. 33.

MIGUELSANZ, Àngel, *Barcelona, Parada i Fonda. L'hostaleria de la ciutat. Dels orígens als nostres dies*. Barcelona: Labeltur, 2009, p. 224.

OSSORIO, C., *Douze jours à Barcelone: guide illustrée*. Barcelona: La Neotipia, c.1908, pp. 143-144.

PERMANYER, Lluís, *Barcelona, àlbum de fotos*. Barcelona: Edicions La Campana, 1991, pp. 136-139.

PERMANYER, Lluís, *L'esplendor de la Barcelona burgesa*. Barcelona: Angle Editorial, 2008, pp. 156-157 i 224-225.

POMPIDOR, Josep Bosch, *El incensario japonés. Historia de la Maison Dorée de Barcelona*. Barcelona: Sunya, 2010.

REGÀS, Miquel, *Una generació d'hostalers*. Barcelona: Marina, 1952, p. 36.

VALLÈS, Edmon, *Història gràfica de la Catalunya contemporània 1888-1931*. Vol. I-II. Barcelona: Edicions 62, 1983, pp. 178 (Vol. I) i 201 (Vol. II).

X. "Barcelona. El Restaurant "Maison Dorée", *La Ilustración Artística*, 19-10-1903, núm. 1138, p. 695.

**TIPOLOGIA**

Fonda

**FUNDACIÓ****Data d'inauguració:** 1900 (restaurant) i 1903 (finalització total de les obres)**Promotor:** Miquel i Margarida Salvador i Llorens**UBICACIÓ****Adreça:** Sant Pau, 9-11**Zona:** Ciutat Vella**DECORACIÓ****Arquitecte - decorador/ projectista:** Josep Domènech i Montaner**Col·laboradors:** A. Rigalt (cristall), Tapias i Mestres (aparells d'il·luminació), Martí (fusteria), Alomar (fusteria decorativa) i Pau Rabasa (marbre i mosaic)

Esdeveniment: Inauguració del restaurant

**Cronologia de l'obra:** 1900**Observacions:** Premi del Concurs d'establiments del Concurs anual d'establiments urbans de l'Ajuntament de Barcelona del 1903**Estat actual:** *Hotel España*, propietat de la Societat Hotelcon 96, SL**Arquitecte - decorador/ projectista:** Josep Domènech i Montaner**Col·laboradors:** Eusebi Arnau i Alfons Juyol (xemeneia) i Ramon Casas (pintura decorativa)**Esdeveniment:** Finalització de la reforma**Cronologia de l'obra:** 1903**Observacions:** Premi del Concurs d'establiments del Concurs anual d'establiments urbans de l'Ajuntament de Barcelona del 1903**Estat actual:** *Hotel España*, propietat de la Societat Hotelcon 96, SLVestíbul. *La Il·lustració Catalana*, 21-05-1905, núm. 103, p. 327.



Saló de lectura. *Arquitectura y Construcción*, 01-1904, núm. 138, p. 13.



Saló menjador de Les Sirenes. *Arquitectura y Construcción*, 01-1904, núm. 138, p. 17.



Saló menjador. *Arquitectura y Construcción*, 01-1904, núm. 138, p. 17.

## ORNAMENTACIÓ VEGETAL

En la decoració d'aquest establiment hostaler predomina l'ornamentació vegetal dins del programa decoratiu que gira envoltant de la natura.

A la part superior de la paret del vestíbul es presenten rajoles ceràmiques de bons desitjos de rebuda, bona estada i bona tornada, envoltades les lletres de fulles estilitzades amb formes "coup de fouet". L'ornamentació vegetal també està present en els arrambadors de les parets, l'artesanat del sostre i els capitells de les columnes de l'entrada.

Tanmateix a la sala de lectura i als dos menjadors, la representació de flors i plantes s'expandeixen en les diverses arts aplicades. Les làmpades en forma de flors penjaven del sostre del "Saló de Les Sirenes".

Un conjunt de motius de la flora i la fauna es disposen en els esgrafiats del pati interior.

## BIBLIOGRAFIA

"Concurso anual de edificios y establecimientos urbanos (terminados durante el año 1903). Establecimientos (inaugurados durante el año 1903)", *Anuario para 1906 y 1907. Asociación de Arquitectos de Cataluña*, 1907, pp. 36-38.

"Concurso de edificios erigidos en Barcelona en 1903", *Arquitectura y Construcción*, 07-1904, núm. 144, pp. 206, 208 i 212.

*Anuario Estadístico de la Ciudad de Barcelona. Año III-1904*. Barcelona: Ajuntament de Barcelona, Henrich i Cia, 1906, pp. 317-318.

*Anuario Estadístico de la Ciudad de Barcelona. Año IV-1905*. Barcelona: Ajuntament de Barcelona, Henrich i Cia, 1907, pp. 296-298.

*Arquitectura y Construcción*, 01-1904, núm. 138, pp. 13, 15, 17 i 19.

*Catàleg del Patrimoni Arquitectònic Històric-Artístic de la Ciutat de Barcelona* (direcció de l'obra Josep Emili Hernández Cros). Barcelona: Servei de Protecció del Patrimoni Monumental- Ajuntament de Barcelona, 1987, p. 423, núm. 758.

*Diario de Barcelona*, 26-06-1900 (tarda), núm. 177, p. 7584.

*Guía de la Barcelona modernista. Barcelona's Modernist Guide*. Barcelona: Sendai Ediciones, 1991, pp. 5-6 i 14.

*Modernisme i modernistes*. Barcelona: Lunweg, 2001, pp. 213-215.

*Ruta del Modernisme. Barcelona*. Barcelona: Institut del Paisatge Urbà i la Qualitat de Vida. Ajuntament de Barcelona, 2005, pp. 43-44 i 160.

BANCELLS, Consol; COPONS, Elisenda; PERMANYER, Lluís, *Bars i restaurants modernistes de Barcelona*. Barcelona: Edicions 62. EICobre, 2010, pp. 160-167.

BOHIGAS, Oriol, *Reseña y Catálogo de la arquitectura modernista*. Vol. I-II. Barcelona: Edicions Lumen, 1983 (1973), pp. 86 i 210 (Vol. II).

CARANDELL, Josep Maria, *Nueva guía secreta de Barcelona*. Barcelona: Martínez Roca, 1982, p. 172.

CASANOVA, Rossend, "Fonda Espanya". A: FONTBONA, Francesc (dir.), *Joies del modernisme català*. Barcelona: Enciclopèdia Catalana, 2011, pp. 150-153.

CIRICI, Alexandre, *El Arte modernista catalán*. Barcelona: Aymar, 1951, pp. 92-93, 179-181 i 184.

DOMÈNECH, Lluís; FIGUERAS, Lourdes; DOMÈNECH, Roser, *Lluís Domènech i Montaner i el director d'orquestra. Catàleg de l'exposició*. Barcelona: Fundació "la Caixa" Barcelona, 1989, pp. 166 i 172.

DOMÈNECH, Lluís, *Domènech i Montaner*. Barcelona: Polígrafa, 1994, pp. 18 i 70-75.

DURÁ, Victoria, "La pintura mural". A: FONTBONA, Francesc, (dir.), *El Modernisme. Vol. II: A l'entorn de l'arquitectura*. Barcelona: Edicions L'Isard, 2002, pp. 245-246.

FABRE, Jaume; HUERTAS, Josep Maria, *Noticiari de Barcelona. De l'Exposició Universal als Jocs Olímpics*. Barcelona: La Campana, 1992, p. 71.

FAVÀ, Maria, *Guapos per sempre. Botigues i locals de Barcelona*. Barcelona: Institut del Paisatge Urbà. Col·lecció Barcelona paisatges, 2003, pp. 82-85.

FAVÀ, Maria; AMORÓS, Carme, *Guapos per sempre. Botigues emblemàtiques de Barcelona*. Barcelona: Institut Municipal del Paisatge Urbà i la Qualitat de Vida, 2007, pp. 105-107.

FONTBONA, Francesc; MIRALLES, Francesc, *Del Modernisme al Noucentisme 1888-1917*. Col·lecció *Història de l'Art Català*. Vol. VII. Barcelona: Edicions 62, 1990, pp. 191-192.

FONTDEVILA, Maria Àngels, "Disseny i indústria modernistes". A: FONTBONA, Francesc, (dir.), *El Modernisme. Vol. IV: Les arts tridimensionals. La crítica del Modernisme*. Barcelona: Edicions L'Isard, 2003, pp. 109-126.

GARCÍA, Manuel, *Fonda de España*. Barcelona: Catalana de Gas, 1991.

GARCIA, Gerardo, *Els capitells en l'obra de Lluís Domenech i Montaner (Anàlisi de l'evolució del seu estil arquitectònic concretat en el sistema columnari)*. Vol. I-II. Tesi doctoral dirigida pel Dr. Oriol Bohigas. Universitat Politècnica de Catalunya. ETSAB, 1993, pp. 98-103 (Vol. I) i 54-57 (Vol. II).

MARÍN, Maria Isabel, *Eusebi Arnau Mascort (1863-1933)*. Tesi doctoral dirigida per la Dra. Isabel Coll Mirabent. Departament d'Història de l'Art, Universitat de Barcelona, 1993, pp. 719-726.

MARÍN, Maria Isabel, *Eusebi Arnau*. Barcelona: Infesta. Gent Nostra 131, 2006, p. 36.

MASPOCH, Mònica, *Sortim. Ruta del Modernisme de Barcelona*. Barcelona: Ajuntament de Barcelona. Institut del Paisatge Urbà i la Qualitat de Vida. Ruta del Modernisme, 2004, pp. 21-23.

MENDOZA, Cristina; MENDOZA, Eduardo, *Barcelona modernista*. Barcelona: Planeta, 1989, p. 45.

MIGUELSANZ, Àngel, *Barcelona, Parada i Fonda. L'hostaleria de la ciutat. Dels orígens als nostres dies*. Barcelona: Labeltur, 2009, p. 216.

OSSORIO, C., *Douze jours à Barcelone: guide illustrée*. Barcelona: La Neotipia, c.1908, pp. 261-263.

PERMANYER, Lluís, *Establiments i negocis que han fet història*. Barcelona: La Campana, 1990, pp. 260-262.

PERMANYER, Lluís, *Un passeig per la Barcelona modernista*. Barcelona: Polígrafa, 1998, pp. 18-20.

PERMANYER, Lluís, *Detalles Barcelona Modernista*. Barcelona: Polígrafa, 2004, p. 22.

PONS, Valentí, *Inventari General del Modernisme*. Barcelona: Publicacions de la Reial Càtedra Gaudí, 2004, p. 88.

ROSSELLÓ, Maribel, VALDÍVIA, Palmira, "Turisme i arquitectura en la Barcelona d'inicis del segle XX", *XI Congrés d'Història de Barcelona- La ciutat en xarxa*. Arxiu Històric de la Ciutat de Barcelona, Institut de Cultura, Ajuntament de Barcelona, 1-3 de desembre de 2009, pp. 5, 7 i 15-19.

VALLÈS, Edmon, *Història gràfica de la Catalunya contemporània 1888-1931*. Vol. I-II. Barcelona: Edicions 62, 1983, p. 227 (Vol. I).

**TIPOLOGIA**

Cinema i Sala d'espectacles

**FUNDACIÓ**

**Data d'inauguració:** 03-11-1904

**Promotor:** Lluís Graner

**UBICACIÓ**

**Adreça:** Rambla dels Estudis, 4

**Zona:** Ciutat Vella

**DECORACIÓ**

**Arquitecte - decorador/ projectista:** Antoni Gaudí i Cornet

**Col·laboradors:**

**Esdeveniment:** Inauguració

**Cronologia de l'obra:** 1904

**Observacions:** L'Ajuntament de Barcelona li concedí una medalla d'or al 1905

**Estat actual:** Destruït



Sala d'espectacles. GONZÁLEZ, 2002, p. 22.

**ORNAMENTACIÓ VEGETAL**

Malgrat recrear una decoració de grutes, extracció de la naturalesa de roca viva, l'ornamentació vegetal va ser l'únic element distintiu. Damunt del sòcol de la sala d'espectacles es presentava una franja de decoració vegetal amb una doble línia ondulada, el motiu escollit va ser el llorer.

El entapissat de les butaques de ferro també oferia alguns motius vegetals.

## **BIBLIOGRAFIA**

*Diario de Barcelona*, 04-11-1904 (matí), núm. 301, p. 12765.

*El Noticiero Universal*, 04-11-1904, núm. 2.776, p. 2.

*La Vanguardia*, 28-10-1904 (tarda), núm. 11360, p. 3; 04-11-1904 (tarda), núm. 11366, p. 2; 22-12-1904 (tarda), núm. 11435, p. 3.

BASSEGODA, Joan, *El Gran Gaudí*. Barcelona: AUSA, 1989, pp. 475-476.

FABRE, Jaume; HUERTAS, Josep Maria, *Noticiari de Barcelona. De l'Exposició Universal als Jocs Olímpics*. Barcelona: La Campana, 1992, p. 68.

FONTBONA, Marc, "El cinema a l'època modernista". A: FONTBONA, Francesc, (dir.), *El Modernisme. Vol. I: Aspectes generals*. Barcelona: Edicions L'Isard, 2003, p. 298.

FONTBONA, Francesc; MIRALLES, Francesc, *Del Modernisme al Noucentisme 1888-1917*. Col·lecció *Història de l'Art Català*. Vol. VII. Barcelona: Edicions 62, 1990, p. 108.

GONZÁLEZ, Antoni, "La Sala Mercè, una obra mestra menor d'Antoni Gaudí". A: *Gaudí i Verdaguer. Tradició i modernitat a la Barcelona del canvi de segle, 1878-1912*. Barcelona: Museu d'Història de la Ciutat, 2002, pp. 16-29.

MINGUET, Joan Maria, "La «Sala Mercè» de Lluís Graner (1904-1908): un epígon del Modernisme?", *D'art*, 1988, núm. 14, pp. 99-117.

MUNSÓ, Joan, *Els cinemes de Barcelona*. Barcelona: Proa. Ajuntament de Barcelona, 1995, pp. 261-262.

PONS, Valentí, *Inventari General del Modernisme*. Barcelona: Publicacions de la Reial Càtedra Gaudí, 2004, p. 81.

SALA, Lluïsa, "Lluís Graner i l'espectacle total". A: FONTBONA, Francesc, (dir.), *El Modernisme. Vol. IV: Les arts tridimensionals. La crítica del Modernisme*. Barcelona: Edicions L'Isard, 2003, pp. 128-129.



**TIPOLOGIA**

Cafè

**FUNDACIÓ****Data d'inauguració:** 31-01-1884**Promotor:** Ignasi Elias**UBICACIÓ****Adreça:** Passeig de Gràcia, 6-14 - Casp, 1**Zona:** Eixample**DECORACIÓ**

**Arquitecte - decorador/ projectista:** Salvador Vinyals Sabaté i Francesc Soler Rovirosa  
**Col·laboradors:** Francesc Soler (quadres), Francesc Rosell (fusteria), Isidre Bassó (manyeria), Cosme Maurell (guix), Llovet i Ronart i Gustavo Martí (daurat), Ferrer i Pujol (vidre i cristall gravat), Bonastre i Feu (ebenisteria), Florensa (plaques fayence i porcellana), Ventura germans (marbre), Francisco Vendrell (lampisteria), Ferres i companyia (cristall) i Xifra i companyia (electricitat)

**Esdeveniment:** Reforma**Cronologia de l'obra:** 31-10-1889 (Inauguració de la reforma)**Observacions:** Correspon al cafè del *Teatre Novedades***Estat actual:** Tancat al 1912 i destruït

**Arquitecte - decorador/ projectista:** Salvador Vinyals Sabaté

**Col·laboradors:** Lluís Labarta (quadres), Miquel Utrillo (quadres), Ignacio Elías i fills (paleta i fusteria), Franciscosc Vendrell (lampisteria i gas), O. Romagosa (mobiliari), Narcís Marsillach (mirall i vidriera), Farrés i companyia (cristall), E. Gelabert i Parellada Flaquer i companyia (tapisseria), Enric Alentorn (pintura decoració), Santamaría germans (taules de cafè) i Francesc Magdalena (butaques).

Esdeveniment: Reforma i ampliació dels salons amb l'Acadèmia de billar i Sala de tresillo

**Cronologia de l'obra:** 23-09-1896 (Inauguració de la reforma i ampliació)**Observacions:** Reforma de la sala de billar creada en 1890**Estat actual:** Tancat al 1912 i destruït

**Arquitecte - decorador/ projectista:** Josep Carrera Miró

**Col·laboradors:** Vilaró (pintura), Cosme Maurell (guix), Tomás i Fernández (instal·lació elèctrica) i Rosell (manyeria)

**Esdeveniment:** Incorporació del Saló Restaurant**Cronologia de l'obra:** 07-12-1904 (Inauguració del Saló Restaurant)

Observacions: primer premi del Concurs anual d'establiments urbans de l'Ajuntament de Barcelona de 1904

**Estat actual:** Tancat al 1912 i destruït



Interior. *La Ilustració Catalana*, 18-12-1904, núm. 81, p. 845.

## ORNAMENTACIÓ VEGETAL

En la decoració originària de l'establiment, inaugurat al 1884, l'ornamentació vegetal ja estava present en les pintures del sostre i les parets acompanyant als temes mitològics. Totes les columnes seguien el mateix model a partir d'unes garlandes que envoltaven el fust, cargolant-se de forma ascendent que es perllonguen fins arribar a la part superior del sostre, on les voltes s'entrellacen també a partir del mateix motiu que atorga una composició unitària.

## BIBLIOGRAFIA

*Diario de Barcelona*, 09-02-1889, núm. 40, p. 1818; 08-03-1889 (tarda), núm. 67, p. 3026; 25-10-1889 (matí), núm. 298, p. 13016; 31-10-1889 (matí), núm. 304, p. 13281; 02-11-1889, núm. 306, pp. 13383-13384; 14-12-1889 (matí), núm. 348, pp. 15151-15152; 31-01-1890 (matí), núm. 31, p. 1413; 21-09-1896, núm. 265, pp. 11171-11173; 23-09-1896 (tarda), núm. 267, pp. 11273-11274; 22-09-1897 (matí), núm. 265, p. 10977; 28-06-1900 (tarda), núm. 179, p. 7671.

*El Noticiero Universal*, 07-03-1889, núm. 330, p. 2; 01-11-1889, núm. 566, pp. 2-3; 31-01-1890, núm. 657, p. 2; 18-09-1896, núm. 3066, p. 3; 02-07-1897, núm. 3324, p. 3; 23-12-1899 (matí), núm. 4227, p. 2; 13-10-1900, núm. 4515, p. 1; 05-12-1904, núm. 6015, p. 1; 07-12-1904, núm. 6017, p. 3; 25-01-1907, núm. 6664, p. 4.

*La Vanguardia*, 28-04-1889, núm. 839, p. 2; 31-10-1889, núm. 1170, p. 2; 23-09-1897, núm. 5169, p. 1.

CABALLÉ, Tomás, *Los viejos cafés de Barcelona*. Vol. III. Barcelona: Albón, 1946, pp. 119-121 (Vol. I).

CASANOVA, Rossend, *Retrat de la Barcelona marítima. Una visió de Francesc Soler i Rovirosa*. Exposició al Museu Marítim de Barcelona. Del 24 de febrer al 31 de maig de 2009, 2009.

FABRE, Jaume; HUERTAS, Josep Maria, *Noticiari de Barcelona. De l'Exposició Universal als Jocs Olímpics*. Barcelona: La Campana, 1992, p. 38.

MIGUELSANZ, Àngel, *Barcelona, Parada i Fonda. L'hostaleria de la ciutat. Dels orígens als nostres dies*. Barcelona: Labeltur, 2009, p. 61.

PERMANYER, Lluís, *Barcelona, àlbum de fotos*. Barcelona: Edicions La Campana, 1991, pp. 152-155.

PONS, Valentí, *Inventari General del Modernisme*. Barcelona: Publicacions de la Reial Càtedra Gaudí, 2004, p. 46.

ROCA, Joan, "Crónicas de actualidad de Barcelona. La ciudad de los cines", *La Actualidad*, 06-04-1912, núm. 296, pp. 1 i 16.

VILLAR, Paco, *La ciutat dels cafès. Barcelona 1750-1880*. Barcelona: La Campana, 2008, p. 351.

**TIPOLOGIA**

Restaurant, a més de xarcuteria

**FUNDACIÓ**

**Data d'inauguració:** 1905

**Promotor:** Joan Pince

**UBICACIÓ**

**Adreça:** Ferran, 21 – Rauric, 2

**Zona:** Ciutat Vella

**DECORACIÓ**

**Arquitecte - decorador/ projectista:** Joan Alsina i Arús

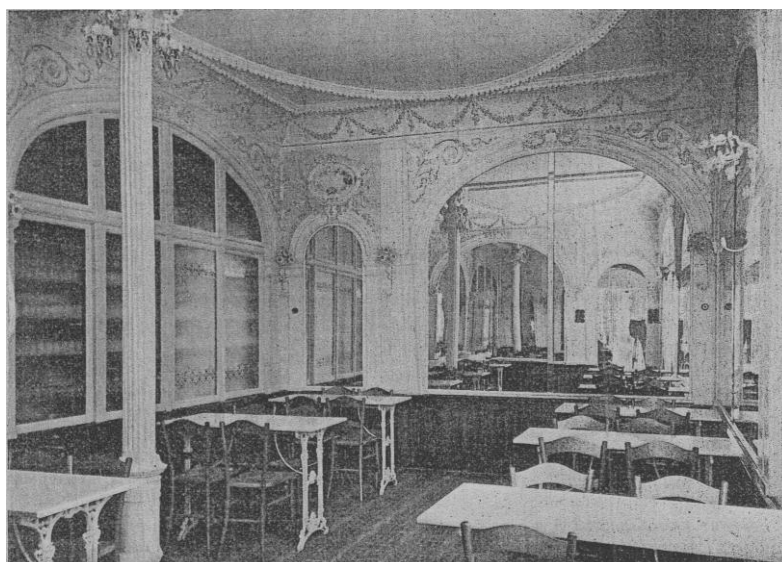
**Col·laboradors:**

**Esdeveniment:** Inauguració

**Cronologia de l'obra:** 1905

**Observacions:** primer premi del Concurs anual d'establiments urbans de l'Ajuntament de Barcelona del 1905

**Estat actual:** Establiment tancat es conserva part de la façana



Saló Restaurant estil Lluís XV. *Anuario Estadístico de la Ciudad de Barcelona. Año V-1906.*  
Barcelona: Ajuntament de Barcelona, Henrich i Cia, 1908, p. 68.



Saló Restaurant estil Art Nouveau. MMCAT (Museu del Modernisme Català).

## ORNAMENTACIÓ VEGETAL

L'ornamentació vegetal ocupava totes les parets d'un saló menjador de l'estil neo Lluís XV a partir de rocalles i els pilars adoptaven la forma de rams de flors. Aquesta sala estava al costat d'una altra que es va decorar a l'estil art nouveau amb la línia "coup de fouet" amb motius vegetals al sostre. A l'arc que separa els menjadors adoptava una forma estructural d'arbre, els marcs es converteixen en branques, oferint a la part superior la simulació de la copa d'un arbre.

## BIBLIOGRAFIA

"Barcelona. Concurso de edificios de 1905", *La Ilustración Artística*, 24-09-1906, núm. 1291, pp. 620-621.

*Anuario Estadístico de la Ciudad de Barcelona. Año IV-1905*. Barcelona: Ajuntament de Barcelona, Henrich i Cia, 1907, pp. 300-301.

*Anuario Estadístico de la Ciudad de Barcelona. Año V-1906*. Barcelona: Ajuntament de Barcelona, Henrich i Cia, 1908, pp. 68-74.

*Diario de Barcelona. De avisos y noticias*, 18-03-1901, núm. 77, p. 3485.

*El Noticiero Universal*, 19-06-1906 (matí), núm. 3337, p. 2; 06-07-1906, núm. 6521, p. 3; 24-12-1906, núm. 6664, p. 3.

B.P., "Obras arquitectónicas de D. Juan Alsina y Arús", *Arquitectura y Construcción*, 12-1907, núm. 185, pp. 357-361.

BOHIGAS, Oriol, *Reseña y Catálogo de la arquitectura modernista*. Vol. I-II. Barcelona: Edicions Lumen, 1983 (1973), pp. 66 i 183 (Vol. II).

CIRICI, Alexandre, *El Arte modernista catalán*. Barcelona: Aymar, 1951, p. 216.

GARCÍA, Manuel, *Fonda de España*. Barcelona: Catalana de Gas, 1991, p. 23.

MIGUELSANZ, Àngel, *Barcelona, Parada i Fonda. L'hostaleria de la ciutat. Dels orígens als nostres dies*. Barcelona: Labeltur, 2009, p. 77.

NADAL, Josep Maria, *Mi calle de Fernando. Visión sentimental y un poco meditativa, de una institución barcelonesa*. Barcelona: Librería Dalmau, 1943, pp. 51-52.

OSSORIO, C., *Douze jours à Barcelone: guide illustrée*. Barcelona: La Neotipia, c.1908, p. 235.

PERMANYER, Lluís, *Barcelona, àlbum de fotos*. Barcelona: Edicions La Campana, 1991, p. 19.

PONS, Valentí, *Inventari General del Modernisme*. Barcelona: Publicacions de la Reial Càtedra Gaudí, 2004, p. 57.

REGÀS, Miquel, *Una generació d'hostalers*. Barcelona: Marina, 1952, pp. 36-38.

REGÀS, Miquel, *Confessions (1880-1936)*. Barcelona: Marina, 1960, pp. 97-98.

**TIPOLOGIA**

Cinema

**FUNDACIÓ****Data d'inauguració:** 10-12-1906**Promotor:** Pere Bragulat**UBICACIÓ****Adreça:** Rambla dels Estudis, 115**Zona:** Ciutat Vella**DECORACIÓ****Arquitecte - decorador/ projectista:** Salvador Alarma Tastàs i Miquel Moragas Ricart**Col·laboradors:** Lambert Escaler (escultura)**Esdeveniment:** Inauguració**Cronologia de l'obra:** 1906**Observacions:****Estat actual:** Decoració modernista destruïda. L'edifici es va convertir en *Teatre Català de la Comèdia* (1937) i després tornà al nom original (1939). Actualment és el *Teatre Poliorama*.Vista de la façana al pati. *La Il·lustració Catalana*, 16-12-1906, núm. 185, p. 787.



Sala d'espectacles. *La Il·lustració Catalana*, 16-12-1906, núm. 185, p. 787.

## ORNAMENTACIÓ VEGETAL

Com succeïa al *Diorama Animado*, emergeixen unes branques florides que en aquest cas acaben en coronament floral. A l'interior, els arcs de les portes i les petites finestres segueixen el mateix model, a més es complementa amb papers pintats de motius vegetals.

L'exterior i l'interior ofereix a tot el conjunt una simetria harmoniosa, estructura compositiva present en la natura i que s'aplica en les obres modernistes.

## BIBLIOGRAFIA

*Barcelona artística e industrial: lujoso álbum de fotografías con un resumen histórico de la ciudad. Repartido por la Sociedad de Atracción de Forasteros.* Barcelona: Establecimiento Gráficas Thomas, 1907, p. 310.

*L'Esquella de la Torratxa*, 21-12-1906, núm. 1460, pp. 847-848.

BEJARANO, Juan Carlos, *Lambert Escaler*. Barcelona: Infiesta. *Gent Nostra* 130, 2005, pp. 36-38.

CIRICI, Alexandre, *El Arte modernista catalán*. Barcelona: Aymar, 1951, pp. 215-216.

GONZÁLEZ, Palmira, *Els anys daurats del cinema clàssic a Barcelona (1906-1923)*. Barcelona: Institut del Teatre. Edicions 62, 1987, p. 552 (Apèndix II. Diverses dades del cinema barceloní, 1896-1923).

MENDOZA, Cristina; MENDOZA, Eduardo, *Barcelona modernista*. Barcelona: Planeta, 1989, p. 149.

MUNSÓ, Joan, *Els cinemes de Barcelona*. Barcelona: Proa. Ajuntament de Barcelona, 1995, pp. 230-231.



PONS, Valentí, *Inventari General del Modernisme*. Barcelona: Publicacions de la Reial Càtedra Gaudí, 2004, p. 81.

VALLÈS, Edmon, *Història gràfica de la Catalunya contemporània 1888-1931*. Vol. I-II. Barcelona: Edicions 62, 1983, p. 199 (Vol. I).

**TIPOLOGIA**

Sala de concerts, seu de l'Orfeó Català

**FUNDACIÓ**

**Data d'inauguració:** 15-02-1908

**Promotor:** Orfeó Català

**UBICACIÓ**

**Adreça:** Sant Pere més alt, 11 - Amadeu Vives, 1

**Zona:** Ciutat Vella

**DECORACIÓ**

**Arquitecte - decorador/ projectista:** Lluís Domènech i Montaner

**Col·laboradors:** Eusebi Arnau, Miquel Blay, Pau Gargallo, Dídac Masana, Ferrer i Daniel i Francesc Madurell (escultures), Mario Maragliano i Lluís Bru (mosaics), Singla i Víctor Colomer (marbre), Francesc Tarrida i Cia, Artur Ferrés, Juncosa, Tarrida i Cia, Vidrieria Barcelonesa, Joan Vilella i Rigalt, Granell i Cia (vitralls), González, Gargallo i Labarta (dibuixos), Miquel Massot i Vilaró (pintura), Miarnau (mobiliari), Francesc Garriga (fusteria), Successor de Maurell, Tallers Costa i Maurell i Foment d'Obres i Construccions (pedres), Bonshoms i Lacoma (columnes de fosa), Mas Bagà (reixes i portes ondulades), Joan Girona i Societat Material per a Ferrocarrils i Construccions (ferro), E. Escofet i Cia, J. Romeu Escofet i Cosme Toda (enrajolats), Josep Orriols, Modest Sunyol, Antoni Vilar i Germà i Pujol (majòliques i terracota), Claudi Duran (ciment armat), Pere Corbella, Pascual i Cia i Francesc Cugat i Botey i Cia (serralleria), Calahorra i Domènech i Cia (metallisteria) i Lluís Callao Folch i Josep Gabriel Marert (constructors)

**Esdeveniment:** Inauguració

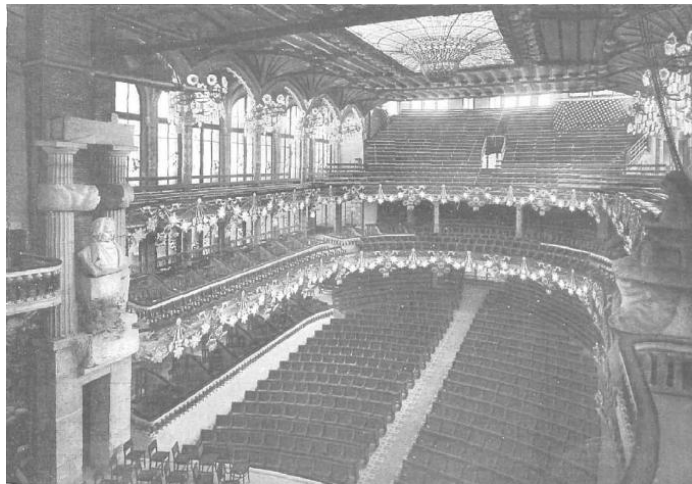
**Cronologia de l'obra:** 1904-1908

**Observacions:** Premi al millor edifici del Concurs anual d'edificis urbans de l'Ajuntament de Barcelona de 1908

**Estat actual:** Conservat en la seva totalitat, a excepció d'algun element decoratiu, i continua com a sala de concerts



Façana. *Arquitectura y Construcción*, 01-1911, núm. 222, Làm. 1.  
 Detall de la columnata del primer pis. VEGA, Manuel, "El edificio del Orfeó Català",  
*Arquitectura y Construcción*, 03-1908, núm. 188, p. 85.



Vistes de la sala de concerts. *La Ilustración Artística*, 17-02-1908, núm. 1364, pp. 134-135.

## **ORNAMENTACIÓ VEGETAL**

Tant l'exterior com l'interior es configura al voltant d'una exaltació de l'ornament vegetal que representa l'eclosió de la primavera.

Pel que respecta a l'exterior, l'ornamentació vegetal està marcadament present en el conjunt, destacant les columnes realitzades a partir de mosaic en el fust i els capitells d'escultura aplicada. Els motius de flors i plantes envolten les alegories i la garlanda de flors recorre la façana principal a la seva part superior.

A l'interior, la sala de concerts es presenta com un jardí on pràcticament no queda espai sense ornamentació vegetal realitzat amb les múltiples arts aplicades. Les columnes i els pilars es converteixen en arbres. Per la base s'enfilen tiges i flors, arribant a les flors esculpides al capitell. En d'altres ocasions, és del tot significatiu que al capitell es representin fruits esculpits com taronges, pinyes o pèsols, com a resultat final de l'evolució del cicle constant productiu de la naturalesa. La correlació de composicions florals entrellaçades també es presenten en el sostre de les llotges, treballades en mosaic que ajuden a potenciar la unitat.

Les garlandes florals permeten potenciar el concepte d'unió, es presenten connectant a les dones músiques de l'escenari i als vitralls de les finestres que comuniquen amb l'exterior.

## BIBLIOGRAFIA

“Concurso anual de edificios y establecimientos urbanos (terminados durante los años 1907, 1908 y 1909)”, *Anuario para 1909. Asociación de Arquitectos de Cataluña*, 1909, pp. 31-39.

*Anuario Estadístico de la Ciudad de Barcelona. Año VIII-1909*. Barcelona: Ajuntament de Barcelona, Henrich i Cia, 1911, pp. 537-539.

*L'arquitecte Lluís Domènech i Montaner* (Catàleg d'exposició). Barcelona: Fundació “la Caixa”, 1996, pp. 98-103.

*Barcelona artística e industrial: lujoso álbum de fotografías con un resumen histórico de la ciudad. Repartido por la Sociedad de Atracción de Forasteros*. Barcelona: Establecimiento Gráficas Thomas, 1907, p. 176.

*Barcelona artística e industrial*. Barcelona: Sociedad de Atracción de Forasteros, 1916, p. 91.

*Guía de la Barcelona modernista. Barcelona's Modernist Guide*. Barcelona: Sendai Ediciones, 1991, pp. 10-11.

*La Ilustración Artística*, 17-02-1908, núm. 1364, pp. 134-135; 18-10-1909, núm. 1451, p. 690.

AVIÑOÀ, Xosé, “Música i Modernisme: definició i període”. A: *Modernisme i modernistes*. Barcelona: Lunweg, 2001, pp. 411 i 431.

BANCELLES, Consol; COPONS, Elisenda; PERMANYER, Lluís, *Bars i restaurants modernistes de Barcelona*. Barcelona: Edicions 62. EICobre, 2010, pp. 96-101.

BOHIGAS, Oriol, *Reseña y Catálogo de la arquitectura modernista*. Vol. I-II. Barcelona: Edicions Lumen, 1983 (1973), pp. 86 i 163 (Vol. I) i 124-125 (Vol. II).

CARANDELL, Josep Maria, *Nueva guía secreta de Barcelona*. Barcelona: Martínez Roca, 1982, p. 216.

CASANOVA, Rossend “Palau de la Música Catalana”. A: FONTBONA, Francesc (dir.), *Joies del modernisme català*. Barcelona: Enciclopèdia Catalana, 2011, pp. 258-263.

CIRICI, Alexandre, *El Arte modernista catalán*. Barcelona: Aymar, 1951, pp. 94-96.

CIRICI, Alexandre, “Música de flors”. A: ALTISENT, Aurora, CIRICI, Alexandre; CARANDELL, Josep Maria; PERMANYER, Lluís, *Barcelona tendra*. Barcelona: Editorial Lumen, 1991, pp. 52-53.

CIRICI, Alexandre, *Barcelona pam a pam*. Barcelona: Editorial Teide, 1992 (1971), p. 292.

DOMÈNECH, Lluís, *Domènech i Montaner*. Barcelona: Polígrafa, 1994, pp. 19-21 i 76-89.

DOMÈNECH, Lluís, “L'arquitectura del Palau de la Música Catalana”. A: *Domènech i Montaner. Any 2000 Year 2000*. Barcelona: Col·legi d'Arquitectes de Catalunya. Centre de Documentació del COAC, 2000, pp. 230-243.

DOMÈNECH, Lluís, “Arquitectes modernistes”. A: *Modernisme i modernistes*. Barcelona: Lunweg, 2001, pp. 34, 206, 416-418 i 424.

DOMÈNECH, Lluís, “Lluís Domènech i Montaner (1849-1923), una biografia en el context modernista”. A: FONTBONA, Francesc, (dir.), *El Modernisme. Vol. II: A l'entorn de l'arquitectura*. Barcelona: Edicions L'Isard, 2002, p. 34.

DOMÈNECH, Lluís; FIGUERAS, Lourdes; DOMÈNECH, Roser, *Lluís Domènech i Montaner i el director d'orquestra* (Catàleg de l'exposició). Barcelona: Fundació "la Caixa" Barcelona, 1989, pp. 166-169 i 174-179.

FABRE, Jaume; HUERTAS, Josep Maria, *Noticiari de Barcelona. De l'Exposició Universal als Jocs Olímpics*. Barcelona: La Campana, 1992, p. 81.

FONTBONA, Francesc; MIRALLES, Francesc, *Del Modernisme al Noucentisme 1888-1917*. Col·lecció *Història de l'Art Català*. Vol. VII. Barcelona: Edicions 62, 1990, pp. 150-152, 208 i 226.

GARCÍA, Manuel, *Benvolgut Palau de la Música*. Barcelona: Catalana de Gas, 1987.

LEROY, Mira (dir.), *Materiales y Documentos de Arte Español. Matériaux et Documents d'Art Espagnol*. Barcelona: Librairie Parera, 1910. Làms. 19, 77 i 80.

MACKAY, David, "El palau de la Música Catalana", *Cuadernos de Arquitectura*, núm. 52-53, 1963, pp. 34-45.

MACKAY, David, "El palau de la Música Catalana". A: *Domènech i Montaner. Any 2000 Year 2000*. Barcelona: Col·legi d'Arquitectes de Catalunya. Centre de Documentació del COAC, 2000, pp. 74-85.

MENDOZA, Cristina; MENDOZA, Eduardo, *Barcelona modernista*. Barcelona: Planeta, 1989, p. 151.

MUNSÓ, Joan, *Els cinemes de Barcelona*. Barcelona: Proa. Ajuntament de Barcelona, 1995, pp. 218-219.

MUNTADA, Anna; SALA, Teresa-M., "Apunts d'iconografia musical en les arts decoratives del Modernisme". A: *El Modernisme*. Catàleg de l'exposició. Barcelona: Olimpíada Cultural Lunweg, 1990, pp. 140-143.

MUNTADA, Anna; SALA, Teresa-M., "Apuntes para una lectura interdisciplinar del Modernismo catalán: iconografía musical y artes decorativas". A: *Cuadernos de Arte e iconografía. Actas de los II Coloquios de Iconografía. Ponencias y comunicaciones II. Tomo IV*. Madrid: Fundación Universitaria Española. Seminario de Arte "Marqués de Lozoya", segundo semestre 1991, núm. 8, pp. 254-255.

OSSORIO, C., *Douze jours à Barcelone: guide illustrée*. Barcelona: La Neotipia, c.1908, pp. 214-217.

PERMANYER, Lluís, *Barcelona, àlbum de fotos*. Barcelona: Edicions La Campana, 1991, pp. 88-91.

PERMANYER, Lluís, *Un passeig per la Barcelona modernista*. Barcelona: Polígrafa, 1998, pp. 26-33.

PERMANYER, Lluís, *Detalles Barcelona Modernista*. Barcelona: Polígrafa, 2004, pp. 36-45.

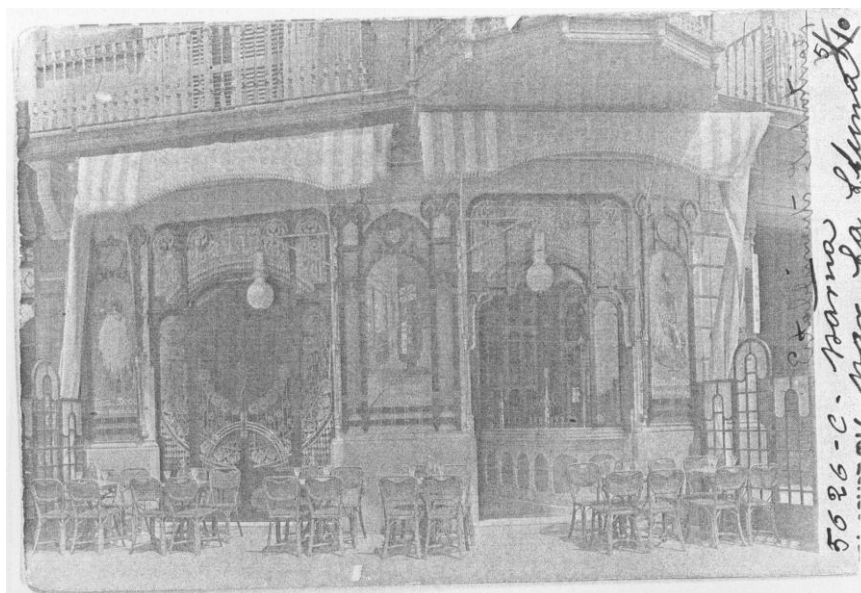
PERMANYER, Lluís, *L'esplendor de la Barcelona burgesa*. Barcelona: Angle Editorial, 2008, pp. 208-209.

PONS, Valentí, *Inventari General del Modernisme*. Barcelona: Publicacions de la Reial Càtedra Gaudí, 2004, p. 89.

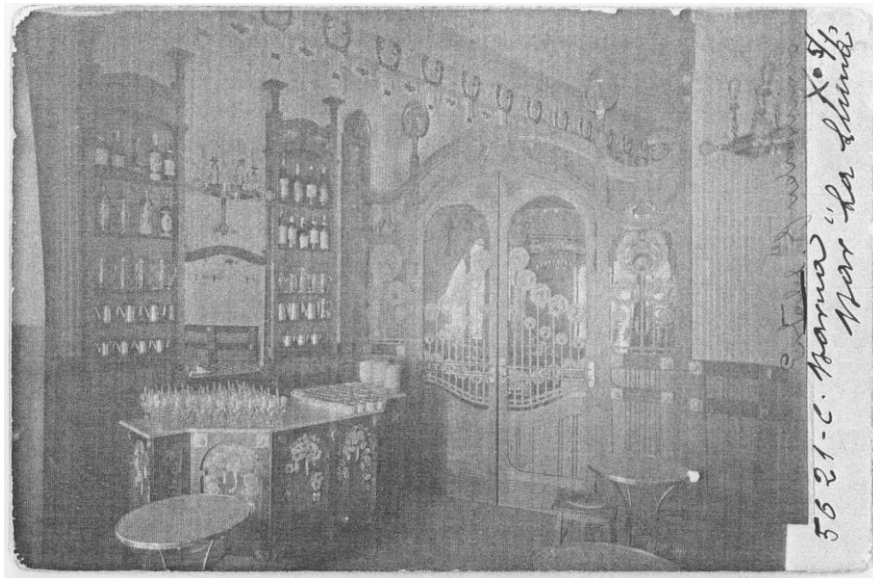
VEGA, Manuel "El edificio del Orfeo Catalá", *Arquitectura y Construcción*, 03-1908, núm. 188, pp. 68-73, 76-77, 80-81, 85, 88-89, 93 i 96.

**TIPOLOGIA**

Cafè-Restaurant

**FUNDACIÓ****Data d'inauguració:** 31-12-1909**Promotor:** Jaume Tarradellas**UBICACIÓ****Adreça:** Plaça Catalunya - Rambla de Catalunya, 9**Zona:** Eixample**DECORACIÓ****Arquitecte - decorador/ projectista:** Salvador Alarma Tastàs i Miquel Moragas Ricart**Col·laboradors:****Esdeveniment:** Inauguració**Cronologia de l'obra:** 1909**Observacions:** Premi del Concurs anual d'establiments urbans de l'Ajuntament de Barcelona del 1909**Estat actual:** Tancat i destruït al 1975

Façana. Arxiu Mas, núm. 5626, 1911.



Interior. Arxiu Mas, núm. 5621, 1911.

### ORNAMENTACIÓ VEGETAL

A la façana es representava en els gravats a l'àcid de la porta principal, les fulles ondulants que emergeixen de la tija i la disposició de les flors metamorfosejades a partir de plomes de paó, simulant l'efecte com si estiguessin plantades al terra ja que emergeixen des de la part inferior de la porta. A l'interior la mateixa representació de la ploma flor es repeteix a la porta que separa els salons. També apareixen detalls d'ornamentació floral al taulell i a l'armari del darrera.

### BIBLIOGRAFIA

"Concurso anual de edificios y establecimientos urbanos terminados durante el año 1909", *Anuario para 1911. Asociación de Arquitectos de Cataluña*, 1911, pp. 21-28.

*Ciudad de tiendas y cafés. El pulso del comercio. Una ciudad de Vanguardia*. Vol. 24. Barcelona: La Vanguardia, 2006, pp. 62-63.

*El Noticiero Universal*, 24-12-1910, núm. 7893, p. 5.

CASTELLS, Elena; WINTERHALDER, Albert, "Ciudad de tiendas y cafés". A: *Ciudad de tiendas y cafés. El pulso del comercio. Una ciudad de Vanguardia*. Vol. 24. Barcelona: La Vanguardia, 2006, p. 20.

CIRICI, Alexandre, *El Arte modernista catalán*. Barcelona: Aymar, 1951, pp. 215-216.

ESPINÀS, Josep Maria, *Quinze anys de cafès de Barcelona 1959-1974*. Barcelona: Dopesa, 1975, pp. 20-22 i 117 (Vol. I).

FABRE, Jaume; HUERTAS, Josep Maria, *Noticiari de Barcelona. De l'Exposició Universal als Jocs Olímpics*. Barcelona: La Campana, 1992, p.88.

FONTBONA, Francesc; MIRALLES, Francesc, *Del Modernisme al Noucentisme 1888-1917*. Col·lecció *Història de l'Art Català*. Vol. VII. Barcelona: Edicions 62, 1990, p. 195.

GARCÍA, Manuel, *Els oficis catalans protagonistes del Modernisme*. Barcelona: Catalana de Gas y Electricidad, 1977, pp. 37-41.

MENDOZA, Cristina; MENDOZA, Eduardo, *Barcelona modernista*. Barcelona: Planeta, 1989, p. 37.

MIGUELSANZ, Àngel, *Barcelona, Parada i Fonda. L'hostaleria de la ciutat. Dels orígens als nostres dies*. Barcelona: Labeltur, 2009, p. 77.

PERMANYER, Lluís, *L'esplendor de la Barcelona burgesa*. Barcelona: Angle Editorial, 2008, pp. 159-160.

PONS, Valentí, *Inventari General del Modernisme*. Barcelona: Publicacions de la Reial Càtedra Gaudí, 2004, p. 77.

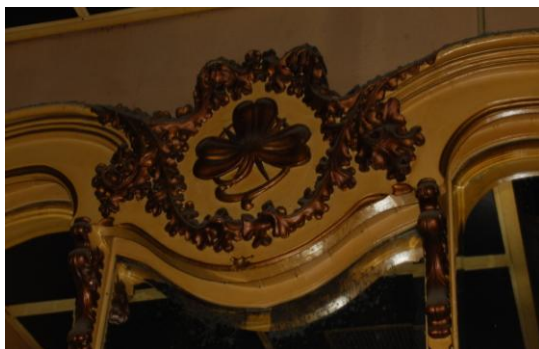
SALA, Teresa-M., *La vida cotidiana en la Barcelona de 1900*. Madrid: Sílex. Serie Historia, 2005, p. 106.

VALLÈS, Edmon, *Història gràfica de la Catalunya contemporània 1888-1931*. Vol. I-II. Barcelona: Edicions 62, 1983, p. 201 (Vol. II).



**TIPOLOGIA**

Bar

**FUNDACIÓ****Data d'inauguració:** 23-06-1910**Promotor:** Josep Roca i Tudó**UBICACIÓ****Adreça:** Conde del Asalto, 34**Zona:** Ciutat Vella**DECORACIÓ****Arquitecte - decorador/ projectista:****Col·laboradors:** Pedrerol (fusteria) i Xampanyer (pintura)**Esdeveniment:** Inauguració**Cronologia de l'obra:** 1910**Observacions:****Estat actual:** Es conserva la decoració original, actualment el bar continua obert amb el mateix nom

Detall de l'armari del darrera del taulell i detall de la porta de la sala. Fotografies de l'autora.



Detall del sostre. Fotografies de l'autora.

## ORNAMENTACIÓ VEGETAL

Presenta detalls de motius vegetals agrupats amb línies corbes, distribuïts als armaris del darrera del taulell, a les portes del saló i a l'arc que separa les dues dependències que inclou el nom de l'establiment. El motiu central de la decoració és el trèvol que apareix representat en majors dimensions a la part superior dels armaris, a l'arc, al taulell i als arrambadors de les parets. Altres són els gira-sols a les portes del saló i les fulles d'acant que acompanyen als trèvols en les composicions.

## BIBLIOGRAFIA

*Catàleg del Patrimoni Arquitectònic Històric-Artístic de la Ciutat de Barcelona* (direcció de l'obra Josep Emili Hernández Cros). Barcelona: Servei de Protecció del Patrimoni Monumental- Ajuntament de Barcelona, 1987, p. 308, núm. 542.

*Ruta del Modernisme. Barcelona*. Barcelona: Institut del Paisatge Urbà i la Qualitat de Vida. Ajuntament de Barcelona, 2005, pp. 41 i 171.

BANCELLS, Consol; COPONS, Elisenda; PERMANYER, Lluís, *Bars i restaurants modernistes de Barcelona*. Barcelona: Edicions 62. EICobre, 2010, pp. 80-83.

BOHIGAS, Oriol, *Reseña y Catálogo de la arquitectura modernista*. Vol. I-II. Barcelona: Edicions Lumen, 1983 (1973), p. 175 (Vol. II).

CARANDELL, Josep Maria, *Nueva guía secreta de Barcelona*. Barcelona: Martínez Roca, 1982, p. 187.

FABRE, Jaume; HUERTAS, Josep Maria, *Noticiari de Barcelona. De l'Exposició Universal als Jocs Olímpics*. Barcelona: La Campana, 1992, p. 90.

FAVÀ, Maria, *Guapos per sempre. Botigues i locals de Barcelona*. Barcelona: Institut del Paisatge Urbà. Col·lecció Barcelona paisatges, 2003, pp. 92-93.

FAVÀ, Maria; AMORÓS, Carme, *Guapos per sempre. Botigues emblemàtiques de Barcelona*. Barcelona: Institut Municipal del Paisatge Urbà i la Qualitat de Vida, 2007, pp. 155-156.

GARCÍA, Antonio; LÓPEZ, Lourdes; CASTRO, Ana, *Catalogación y estudio gráfico de los locales comerciales de estilo modernista en Barcelona*. Treball fi de carrera dirigit per Eradio López, Benito Meca i César Gallofré. Escola Universitària Politècnica de Barcelona, 1993, pp. 53-56.

MACKAY, David, "Tiendas modernistas en Barcelona, 1882-1922", *Cuadernos de Arquitectura*, 1962, Llista de les principals botigues modernistes.

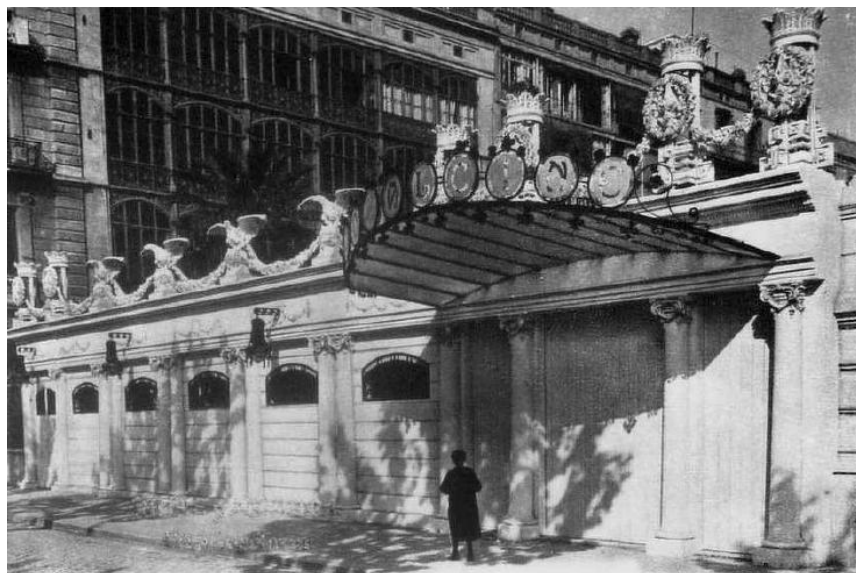
MASPOCH, Mònica, *Sortim. Ruta del Modernisme de Barcelona*. Barcelona: Ajuntament de Barcelona. Institut del Paisatge Urbà i la Qualitat de Vida. Ruta del Modernisme, 2004, pp. 25-26.

PERMANYER, Lluís, *Establiments i negocis que han fet història*. Barcelona: La Campana, 1990, pp. 288-291.

PONS, Valentí, *Inventari General del Modernisme*. Barcelona: Publicacions de la Reial Càtedra Gaudí, 2004, p. 71.

**TIPOLOGIA**

Cinema

**FUNDACIÓ****Data d'inauguració:** 22-04-1911**Promotor:** Pere Garriga i Roig**UBICACIÓ****Adreça:** Corts, 605-607**Zona:** Eixample**DECORACIÓ****Arquitecte - decorador/ projectista:** Josep Plantada i Artigas**Col·laboradors:** Coll (guix), Buxó (pintura), Ribes i Pradell (decoració) i Truyol (instal·lació elèctrica)**Esdeveniment:** Inauguració**Cronologia de l'obra:** 1911**Observacions:** Va ser premiat en el Concurs anual d'establiments urbans de l'Ajuntament de Barcelona de 1911**Estat actual:** Va tancar al 1924

Arxiu personal de Jordi Pablo

**ORNAMENTACIÓ VEGETAL**

L'ornamentació vegetal es presenta a partir de garlandes en el fris i esculturades exemptes a la part superior de la façana principal a partir de corones vegetals i ocells.

## BIBLIOGRAFIA

"Concurso anual de edificios y establecimientos urbanos terminados durante el año 1911", *Anuari per a 1913. Associació d'Arquitectes de Catalunya*, 1913, pp. 24-27.

*Anuario Estadístico de la Ciudad de Barcelona. Año X-1911*. Barcelona: Ajuntament de Barcelona, Henrich i Cia, 1913, pp. 617-619.

BOHIGAS, Oriol, *Reseña y Catálogo de la arquitectura modernista*. Vol. I-II. Barcelona: Edicions Lumen, 1983 (1973), pp. 125 i 187 (Vol. II).

CIRICI, Alexandre, *El Arte modernista catalán*. Barcelona: Aymar, 1951, p. 218.

FABRE, Jaume; HUERTAS, Josep Maria, *Noticiari de Barcelona. De l'Exposició Universal als Jocs Olímpics*. Barcelona: La Campana, 1992, p. 92.

GONZÁLEZ, Palmira, *Els anys daurats del cinema clàssic a Barcelona (1906-1923)*. Barcelona: Institut del Teatre. Edicions 62, 1987, pp. 172-173 i 551 (Apèndix II. Diverses dades del cinema barceloní, 1896-1923).

HUERTAS, Josep Maria; MARISTANY, Gerard, *Barcelona com era, com és*. Barcelona: Àmbit, 2005, pp. 116-117.

MUNSÓ, Joan, *Els cinemes de Barcelona*. Barcelona: Proa. Ajuntament de Barcelona, 1995, pp. 147-149.

PERMANYER, Lluís, *Barcelona, àlbum de fotos*. Barcelona: Edicions La Campana, 1991, pp. 104-105.

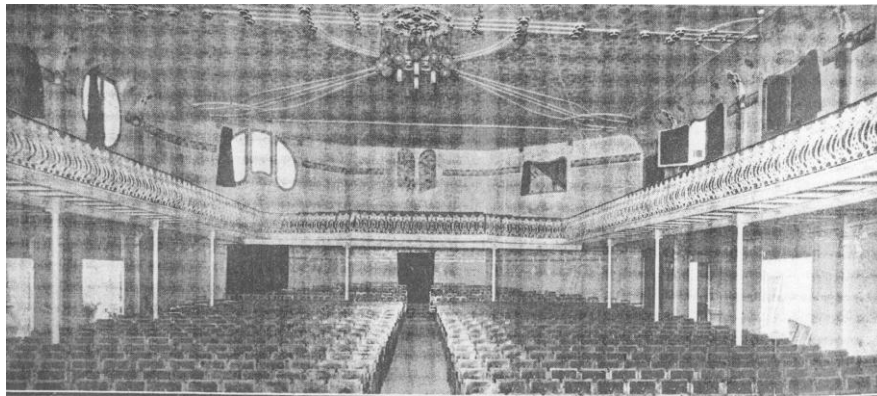
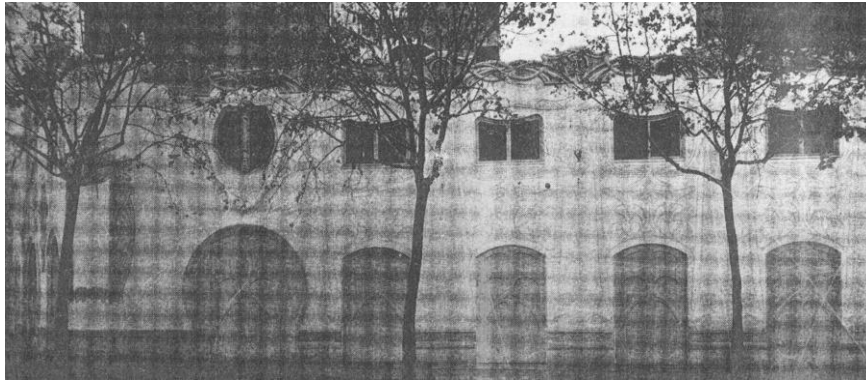
PONS, Valentí, *Inventari General del Modernisme*. Barcelona: Publicacions de la Reial Càtedra Gaudí, 2004, p. 62.

VALLÈS, Edmon, *Història gràfica de la Catalunya contemporània 1888-1931*. Vol. I-II. Barcelona: Edicions 62, 1983, p. 234 (Vol. II).

**TIPOLOGIA**

Cinema

**FUNDACIÓ****Data d'inauguració:** 07-12-1911**Promotor:** Joan Varó**UBICACIÓ****Adreça:** Corts, 544 - Villarroel, 56**Zona:** Eixample**DECORACIÓ****Arquitecte - decorador/ projectista:** Josep Masdeu i Puigdemasa**Col·laboradors:** Masip i Aldomá (fusteria), E. Saumell (pintura), Buxeres i Codorniu (vitral·la), Babot i Argelaguet (marbre), Artur Santamaria (manyeria), Romeu i Casadevall (estuc), J. Ventura (cellsras), P. Riera (il·luminació) i Antoni Assens (paleta)**Esdeveniment:** Inauguració**Cronologia de l'obra:** 1911**Observacions:****Estat actual:** Tancat al 1985Façana principal. *La Actualidad*, 12-12-1911, núm. 280, p. 16.



Exterior i interior. *La Actualidad*, 12-12-1911, núm. 280, p. 16.

### **ORNAMENTACIÓ VEGETAL**

A la façana, l'espai que queda enmig de les obertures apareixen unes motlures amb decoració de plantes. A la part superior es disposen uns remats a partir de motius de flors i fulles de línies entrelaçades i relleus al voltant de la façana.

A l'interior, al sostre de la sala de projeccions es van distribuint petits motius florals.

### **BIBLIOGRAFIA**

“El cinematógrafo Excelsior recién inaugurado”, *La Actualidad*, 12-12-1911, núm. 280, p. 16.

FABRE, Jaume; HUERTAS, Josep Maria, *Noticiari de Barcelona. De l'Exposició Universal als Jocs Olímpics*. Barcelona: La Campana, 1992, p. 94.

GONZÁLEZ, Palmira, *Els anys daurats del cinema clàssic a Barcelona (1906-1923)*. Barcelona: Institut del Teatre. Edicions 62, 1987, p. 551 (Apèndix II. Diverses dades del cinema barceloní, 1896-1923).

HUERTAS, Josep Maria; HUERTAS, Guillem, *La Barcelona desaparecida*. Barcelona: Angle, 2004, p. 214.

MUNSÓ, Joan, *Els cinemes de Barcelona*. Barcelona: Proa. Ajuntament de Barcelona, 1995, pp. 120-122.

PONS, Valentí, *Inventari General del Modernisme*. Barcelona: Publicacions de la Reial Càtedra Gaudí, 2004, p. 62.

**TIPOLOGIA**

Bar

**FUNDACIÓ****Data d'inauguració:** Al voltant de 05-1912**Promotor:****UBICACIÓ****Adreça:** Pelai, 60**Zona:** Ciutat Vella**DECORACIÓ****Arquitecte - decorador/ projectista:** Josep Domènech i Mansana**Col·laboradors:****Esdeveniment:** Inauguració**Cronologia de l'obra:** 1912**Observacions:****Estat actual:** Tancat al 1951 i destruït

El primer saló. *Arquitectura y Construcción*, 12-1912, núm. 245, p. 365.



El segon i tercer saló. *Arquitectura y Construcción*, 12-1912, núm. 245, p. 367 i Lám. 48.

### **ORNAMENTACIÓ VEGETAL**

L'ornamentació vegetal es concentrà a l'interior. Al primer saló, destaca a la part superior de la paret un ample fris que recorre tota la sala amb representacions de flors i plantes que s'entrellacen. El taulell amb els armaris al darrera presenten alguns detalls de temàtica vegetal, com el motiu d'una flor dins d'un format quadrangular que ens recorda a la influència de l'escola de Viena. Els armaris acaben en els coronaments superiors en la seva extremitat amb rams de flors esculpits. El mateix model de mobiliari també es disposa a la resta de salons del bar, tot recreant una composició d'unitat en el conjunt. El disseny del paviment hidràulic del segon saló ho accentua en aquest sentit amb una composició d'enllaç de capolls, flors obertes i fulles de la Casa Escofet.



## **BIBLIOGRAFIA**

"Nuevos establecimientos", *Boletín de la Sociedad de Atracción de Forasteros (Syndicat d'Initiative)*, 07/09-1912, núm. 11, p. 96.

*Arquitectura y Construcción*, 12-1912, núm. 245, pp. 363, 365, 367 i Làm. 48.

BOHIGAS, Oriol, *Reseña y Catálogo de la arquitectura modernista*. Vol. I-II. Barcelona: Edicions Lumen, 1983 (1973), p. 85 (Vol. II).

CABALLÉ, Tomás, *Los viejos cafés de Barcelona*. Vol. I-II. Barcelona: Albón, 1946, pp. 53-54.

PONS, Valentí, *Inventari General del Modernisme*. Barcelona: Publicacions de la Reial Càtedra Gaudí, 2004, p. 76.

REGÀS, Miquel, *Una generació d'hostalers*. Barcelona: Marina, 1952, pp. 44-45.