

ploració clínica especial (oftalmo-neurològica i oto-neurològica) i complementària: una hora.

*Treballs pràctics que s'exigiran als alumnes:* Redacció d'històries clíniques a base de dades recollides personalment: anamnèsiques, exploratòries, evolutives i de tractament. — Un treball sobre una observació clínica o anatomo-clínica.

*Horari:* d'11 a 14.

*Època del curs:* maig i juny.

*Dies lectius:* 40.

## MALALTIES DE LA NUTRICIÓ.—Prof. ROSSEND CARRASCO FORMIGUERA.

Metabolisme total i metabolisme basal. Metabolismes parcials. Funcions metabòliques de les glàndules endocrines. Patologia dels metabolismes hídic i mineral. Insuficiències alimentàries. Trastorns metabòlics diversos per afeccions endocrines. Magrors i obesitats. Diabetis. Altres glucidistròfies. Trastorns del metabolisme dels pròtids. Malalties diatèsiques.

*Treballs pràctics:* Presentació i estudi clínic de malalts. Estudi d'històries clíniques. Demostració i realització individual de determinacions de metabolisme basal i de diferents exàmens de Laboratori: d'orina, de sang i d'aire expirat, d'aplicació a la pràctica clínica de les malalties objecte d'aquest curs. Exercicis d'establiment de plans dietètics i medicamentosos.

*Horari:* de 8 a 11.

*Època del curs:* maig i juny.

*Dies lectius:* 40.

## TERAPÈUTICA I TÈCNICA QUIRÚRGIQUES.—Prof. JOAN PUIG SUREDA.

La infecció, el dolor i l'hemorràgia en cirurgia: profilaxi i tractament. — La reintegració quirúrgica anatòmica i funcional. — L'acte quirúrgic: pre i postoperatori. — Tractaments quirúrgics d'afecions en teixits i sistemes i en òrgans i aparells.

*Treballs pràctics:* Es faran a les infermeries, sala d'operacions, dispensaris, laboratoris, sales de vivisecció i necròpsia.

*Treballs pràctics que s'exigiran als alumnes:* Descripció d'intervencions, visites a la sala d'operacions, operacions en el cadàver i a la sala de vivisecció.

*Horari:* de 8 a 11.

*Època del curs:* maig i juny.

*Dies lectius:* 40.

### III

#### CURSOS D'AMPLIACIÓ DEL PERÍODE DE LLICENCIATURA \*

##### SIFILOGRAFIA I DERMATOLOGIA.—Prof. JAU- ME PEYRÍ.

Estat actual de l'actinoteràpia i de la radiumteràpia en la pràctica dermatològica. — Les reaccions generals en els processos fitoparasitaris.—La terapèutica general i local de les fimies cutànies. — El concepte i la pràctica dels estats al·lèrgics cutanis. — El valor de les noves medicacions de la psoriasi.—Els conceptes etiològics nous sobre la pellagra. — L'estat actual de la terapèutica de les lues viscerals. — Els resultats de la piretoteràpia. — La quarta malaltia. — La serologia i la nova terapèutica de les gonocòcies.

*Treballs pràctics:* Aproximadament iguals al curs elemental.

*Horari:* de 8 a 11.

*Època del curs:* maig i juny.

*Dies lectius:* 40.

---

\* A elecció de l'alumne.

Podran inscriure's en aquests cursos, ultra els alumnes, els metges, si el professor ho creu convenient.

La Secretaria de la Facultat podrà establir un horari distint per a aquests cursos, previ acord del professor amb els alumnes inscrits per a la matèria.

Aquest any acadèmic, com el passat, i per acord de la Facultat de Medicina aprovat pel Patronat, els alumnes que hagin cursat anteriorment l'ensenyament de *Terapèutica Quirúrgica* són dispensats de cursar les matèries o cursos d'ampliació,



## PEDIATRIA.—Prof. GREGORI VIDAL JORDANA.

El mateix que comprèn el programa elemental, però seleccionant els assumptes de més importància en Pediatria per a realitzar un estudi profund. Exemple: puericultura, trastorns nutritius, malalties del nou-nat, malalties de la primera i segona infància que són exclusives del nen o que en ell es presenten amb preferència, tractant a fons els problemes patogènics.

*Treballs pràctics:* Dilluns, dimecres i divendres: Dispensari general, de 9 a 11. Dimarts: Dispensari de lactants. Dissabtes: Dispensari de tuberculosos. — El temps restant visita a les sales. Estudi individual per l'alumne, dels malalts que s'encarregui, fent els exàmens radiològics i de laboratori que siguin necessaris, exposant després al professor les dades obtingudes i la seva impressió personal.

*Treballs pràctics que s'exigiran als alumnes:* Tractant-se d'alumnes inscrits en un curs d'ampliació, se'ls demana que estudiïn els malalts, planejant i dirigint el tractament, sempre vigilats pel professor. Practicaran directament les intervencions terapèutiques indicades. — Col·laboraran amb el personal de la clínica a l'assistència diària dels malalts i anotaran llurs observacions. — Realitzaran petits treballs d'estudis clínics de conjunt, que presentaran per escrit, exposant, si és possible, un judici personal.

En la Secció de lactants dirigiran règims, practicaran la preparació d'aliments especials de règim; faran estudis comparats sobre els resultats obtinguts, per exemple, de règims distints dels habituals en la infància, etc.

*Horari:* de 8 a 11.

*Època del curs:* maig i juny.

*Dies lectius:* 40.

## PEDIATRIA.—Prof. PERE MARTÍNEZ GARCÍA.

Patologia i higiene del nou nat. Trastorns nutritius del lactant. La sífilis i la tuberculosi en l'edat infantil. Els conceptes moderns clínics i terapèutics de les principals infeccions de la infància. Les principals síndromes digestives, respiratòries, circulatòries, hemàtiques, urinàries, neurològiques i psiquiàtriques del nen.

*Treballs pràctics:* Ultra els del curs elemental, pràctiques de tècnica diagnòstica i terapèutica i assis-

tència dels malalts del Dispensari sota la direcció del professor.

*Lloc del curs:* Hospital de Sant Pau.

*Horari:* de 8 a 11.

*Època:* maig i juny.

*Dies lectius:* 40.

### OBSTETRÍCIA.—Prof. PERE NUBIOLA.

La biologia de la gestació.—Estudi clínic de la pelviologia.— Concepte actual de les toxèmies gravídiques.— Les hemorràgies en el període puerperal.— Les grans intervencions obstètriques.— Les malalties infeccioses puerperals.— Les investigacions serològiques d'interès obstètric.— Estudi de la hipertensió puerperal.

*Treballs pràctics:* Assistència a totes les Seccions de la clínica.— Curs complet d'intervencions tocològiques i terapèutica puerperal.

*Treballs pràctics que s'exigiran als alumnes:* Confecció d'històries clíniques raonades.— Desenvolupament d'un o més casos patològics interessants.— Realització dels actes operatoris amb fantoma.— Pràctica de les cures en gràvides i puerperes.

*Horari:* de 8 a 11.

*Època del curs:* maig i juny.

*Dies lectius:* 40.

### OFTALMOLOGIA.—Prof. MARIÀ SORIA.

Malalties externes. Cambra anterior. Iris i pupilla. Cristallí i vitri. Coroides i retina. Glaucoma. Tumors intraoculars. Traumatismes i cossos estranys de l'aparell de la visió. Despresa retiniana. Vies òptiques. L'oftalmologia en les seves relacions amb les restants branques de la Medicina.

*Treballs pràctics:* Tècniques de diagnòstic i tractament de les afeccions més comunes de l'aparell visual, a les quals es dedicarà una hora i mitja diària.

*Treballs pràctics que s'exigiran als alumnes:* Històries clíniques i col·laboració immediata en les tècniques assenyalades més amunt.

*Horari:* de 8 a 11.

*Època del curs:* maig i juny.

*Dies lectius:* 40.



## OFTALMOLOGIA.—Prof. IGNASI BARRAQUER.

Anatomia normal i patològica de l'aparell de la visió. — Fisiologia i alteracions o vicis de refracció. — Malalties dels anexos de l'ull. — Malalties del globus de l'ull. — Síntomes oculars en les alteracions del sistema nerviós i dels altres aparells. — Importància del tractament general del pacient en oftalmologia.

*Treballs pràctics:* Exploració i tractaments en clínica oftalmològica. Diagnòstic i tractament dels vicis de refracció. — Tècniques quirúrgiques. — Treballs de laboratori.

*Treballs pràctics que s'exigiran als alumnes:* Els més indispensables al metge general. — Exploracions per a assolir el correcte diagnòstic de les malalties dels ulls i poder aconsellar el pacient.—Execució de cures d'urgència i de la pràctica de tractaments i curacions que el metge oftalmòleg pot encarregar al metge general.

*Lloc del curs:* Hospital de Sant Pau.

*Horari:* de 8 a 11.

*Època del curs:* maig i juny.

*Dies lectius:* 40.

## OFTALMOLOGIA.—Prof. JOSEP GÓMEZ MÁRQUEZ.

Malalties i traumatismes de les celles, pestanyes, conjuntiva, aparell lacrimal, còrnia i escleròtica; llur estudi detallat i consideracions sobre llur valor semiològic — Malalties i traumatismes orbitaris i periorbitaris. — Iridociclitis, coròiditis, neuritis i retinitis; estudi detallat i valor semiològic. — Traumatismes del globus ocular. — Afeccions simpàtiques. — Patologia del cristallí. — Trastorns de la tensió ocular. — Afeccions de les vies i centres òptics. — Ametropies.

*Treballs pràctics:* Exercici d'exploració manual de la conjuntiva i vies lacrimals. — Tonometria digital i instrumental. — Il·luminació focal. — Exercicis esquiàscòpics. — Determinació i correcció de les ametropies per esquiàscòpia i examen de Donders. — Exercicis d'oftalmoscòpia a imatge invertida i directa — Determinació de la pressió sanguínia en els vasos retinians. — Diploscopi i estereoscopi: llur maneig. — Oftalmometria. — Perimetria. — Exploració del pol anterior de l'ull amb llum d'esclatxa. — Exercicis d'interpretació d'imatges radiogràfiques del crani i especialment de l'òrbita i regions periorbitàries. — Assistència a totes les operacions en col·laboració amb el professor.

*Treballs pràctics que s'exigiran als alumnes:* Tots els anteriorment esmentats.

*Lloc del curs:* Hospital del Sagrat Cor.

*Horari:* de 8 a 11.

*Època del curs:* maig i juny.

*Dies lectius:* 40.

## GINECOLOGIA.—Prof. VÍCTOR CONILL.

Presentació i crítica d'alguns tractats moderns de Ginecologia. — Fisiologia genital. — Els grans símptomes de la Ginecologia. — Fisiopatologia dels caràcters sexuals. — La síntesi diagnòstica en Ginecologia. — Higiene i dietètica de la dona.—Malformacions congènites. — Tumors en Ginecologia. — Infeccions en Ginecologia. — Traumatismes en Ginecologia. — Canvis de posició dels genitals femenins. — Terapèutica ginecològica. — La diatèrmia en les anexitis. L'actinoteràpia en la tuberculosi genital. — Estat actual del tractament del càncer uterí. Íd. del fibroma.

*Treballs pràctics:* Tècnica exploratòria manual i instrumental. Legrat explorador. Insuflació tubàrica. Tècnica de les aplicacions de diatèrmia, raigs infra-roigs i ultraviolats. Tècnica quirúrgica general.

*Treballs pràctics que s'exigiran als alumnes:* Exploració manual i instrumental, reconeixement i cura de malalties de la Sala i Dispensari. Ajut a intervencions quirúrgiques de les malalties hospitalitzades.

*Horari:* de 8 a 11.

*Època del curs:* maig i juny.

*Dies lectius:* 40.

## HIGIENE I SANITAT.—Prof. ANTONI SALVAT.

Higiene social, en els següents aspectes: a) política sanitària de proveïments, b) política sanitària de l'habitació, c) profilaxi social antituberculosa; íd. antivenèria, d) higiene especial de la infància i escolar, i e) higiene social del treball.

*Treballs pràctics:* Visites a les Institucions i Centres la missió dels quals es relacioni amb el qüestionari anterior.

*Treballs pràctics que s'exigiran als alumnes:* Redacció dels informes que els siguin encarregats, amb ocasió de les visites i labor de Seminari que consistirà en l'exposició i discussió, en sessions plenàries, dels informes esmentats.

*Horari:* de 8 a 11.

*Època del curs:* maig i juny.

*Dies lectius:* 40.



## MEDICINA LEGAL.—Prof. MANUEL SAFORCADA.

Completar i intensificar l'estudi de les matèries exposades en el curs elemental (Tanatologia, Afrodisiologia, Traumatologia i Ponologia) ampliant-les amb l'estudi de la Criminologia, Psiquiatria forense i Toxicologia.

*Treballs pràctics:* A més dels esmentats en el curs elemental, tots els que es deriven de les autòpsies practicades i els de Toxicologia experimental en el Laboratori de la Càtedra.

*Treballs pràctics que s'exigiran als alumnes:* Realitzar personalment els susdits treballs sota la direcció del Professor i dels Ajudants.

*Horari:* d'11 a 14.

*Època del curs:* maig i juny.

*Dies lectius:* 40.

## OTO-RINO-LARINGOLOGIA. — Prof. FERRAN CA-SADESÚS.

Fisiologia de l'equilibració. — Otitis mitjanes supurades. Supuracions de l'oïda interna.—Complicacions endocranians d'origen òtic. — Supuracions dels sinus perinasals. — El problema amigdal·lar. — Els flemmons profunds del coll. — Exploració esofàgica.—El càncer de laringe. — Exploració traqueobronquial.

*Treballs pràctics:* Dilluns, dimecres i divendres, d'11 a 14: sessions operatòries. — Dimarts i dissabtes, d'11 a 12: visita de Dispensari; de 12 a 14: visita de Clínicas.

*Treballs pràctics que s'exigiran als alumnes:* Exploració de malalts i orientació diagnòstica. — Petites intervencions de l'especialitat.

*Horari:* de 8 a 11.

*Època del curs:* maig i juny.

*Dies lectius:* 40.

## PSIQUIATRIA.—Prof. EMILI MIRA.

Diagnòstic diferencial de les grans síndromes psiquiàtriques. — Normes per al diagnòstic psiquiàtric pluridimensional.—Fisioteràpia, Psicoteràpia i mètodes mixtos de tractament dels trastorns mentals (amb especial referència de l'ergo i de la ludoteràpia).

*Treballs pràctics:* Exploració sistemàtica de malalts referents als diversos tipus de trastorns psiquiàtrics, feta per petits grups de treball (2 a 5 alumnes). — Pràctiques d'aplicació dels mètodes de tractament psiquiàtric.

*Treballs pràctics que s'exigiran als alumnes:* Cada alumne haurà de presentar un mínim de tres històries clíniques referents a: un psicòpata, un psicòtic, i un oligofrènic, que hauran estat seguits per ell durant tota la durada del curs. A més, haurà de realitzar un treball d'investigació, en un cas, com a mínim, del paper relatiu que tinguin els factors patològics i els factors patoplàstics en la determinació d'una simptomatologia psiquiàtrica determinada.

*Lloc del curs:* Clínica Psiquiàtrica Municipal d'Urgència (Llull, 8).

*Horari:* de 8 a 11.

*Època del curs:* maig i juny.

*Dies lectius:* 40.



## IV

### CURSOS SUPERIORS I MONOGRÀFICS

**HISTOLOGIA DEL SISTEMA NERVIÓS.**—*Director:* Prof. ÀNGEL A. FERRER CAGIGAL. *Col·laboradors:* LLUÍS M.<sup>a</sup> CALLÍS, D. FERRER DE LA RIVA.

Histologia general del sistema nerviós. Estructura de l'escorça cerebral, de la cerebel·losa, dels cossos estriats, dels tàlems òptics, de la glàndula hipofisària, de la glàndula pineal.

*Treballs pràctics:* Preparació per impregnació (mètode de l'Escola espanyola) dels diferents teixits a què es refereix el programa del curs; estudi de làmines projectades i de diapositives; examen de peces conservades en les quals s'observen alteracions macroscòpiques.

*Lloc del curs:* Laboratori i Museu d'Anatomia Patològica.

*Època:* març i abril.

*Horari:* de 12 a 13.

**ANATOMIA APLICADA.**—*Director:* Prof. M. TAURE. *Col·laboradors:* Drs. B. PLA, J. LLUCH, M. MARTÍNEZ GARCÍA, M. VIDAL, E. PONS TORTELLA, S. VIUSÀ HUMBERT i F. BERGÓS RIBALTA.

Estudi del mediastí i del peritoneu. Articulacions. Sistema simpàtic. Vies motrius i sensibles. Topografia vasculo-nerviosa. Radiologia craniana.

*Treballs pràctics:* Disseccions i demostracions sobre les matèries esmentades.

*Època del curs:* novembre.

*Durada:* 12 lliçons, dimarts, dijous i dissabtes.

*Horari:* a les 12.

**EXCITABILITAT I CONDUCTIBILITAT DE LES FIBRES MUSCULARS CARDÍAQUES.—***Director:* Prof. A. PI I SUNYER. *Col·laboradors:* Profs. PIERRE RIJLANT (Bruxelles) i J. M. BELLIDO, i Dr. CRISTIAN CORTÉS.

Reportatge dels treballs clàssics i moderns sobre el tema. Constitució del sistema conductor de l'excitació del cor i la seva fisiologia normal i patològica. Hormones cardíques. Regulació intra i extracardíaca de les funcions del cor.

*Treballs pràctics:* Demostracions de les tècniques d'exploració de les funcions cardíques. Repetició de les experiències capitals. Discussió dels resultats. Seminari bibliogràfic.

*Lloc del curs:* Institut de Fisiologia.

*Horari:* de 18 a 20.

*Època:* gener i febrer.

*Durada:* 15 lliçons.

*Preu d'inscripció:* 100 ptes.

**QUÍMICA FISIOLÒGICA I PATOLOGIA DELS EQUILIBRIS SANGUINIS.—**E. CRUZ-COKE, Professor de Bioquímica de la Universitat de Santiago de Chile.

Condicions d'estabilitat de la reacció actual, concentració molecular i reserva alcalina de la sang. Equilibris químics: glucèmia, lipèmia, calcèmia, etc. Manteniment de llur fixesa. Repercussió d'aquestes constants sobre les funcions orgàniques.

*Lloc del curs:* Institut de Fisiologia.

*Època:* abril.

*Durada:* 8 lliçons.

**ESTUDI DEL COMPLEX VITAMÍNIC B. —***Director:* Prof. A. PI I SUNYER. *Col·laboradors:* Profs. EMIL ABDERHALDEN (Halle), LUCIE RANDOIN (París), OBDULI FERNÁNDEZ (Madrid), J.



A. COLLAZO (Montevideo), J. M. BELLIDO, i  
DRS. CÈSAR PI SUNYER I BAYO I JOSEP GIRAL.

Exposició de la doctrina clàssica i actual sobre el complex vitamínic B. Constitució química dels factors B<sub>1</sub> i B<sub>2</sub>. Tècniques de valoració de les preparacions que contenen aquests factors. Lluor importància fisiològica i fisiopatològica. El metabolisme dels glúcids i el complex vitamínic B. Aplicacions al tractament de les malalties de la nutrició, especialment les glucidistròfies.

Demostracions pràctiques sobre els punts esmentats.

*Lloc del curs:* Institut de Fisiologia.

*Horari:* de 18 a 20.

*Època:* març.

*Durada:* 12 lliçons.

*Preu d'inscripció:* 100 ptes.

EL TO VENTRICULAR.—SANTIAGO PI SUNYER, Professor de Fisiologia humana a la Facultat de Medicina de Saragossa.

Estudi monogràfic de les variacions de la tensió muscular i intraventricular durant el cicle cardíac.

Comportarà, a més de tres conferències, les demostracions adients amb la doctrina exposada.

*Lloc del curs:* Institut de Fisiologia.

*Època:* febrer i març.

TÈCNICA QUIRÚRGICA APLICADA A LA CIRURGIA EXPERIMENTAL I A LA FISIOLOGIA.—Prof. F. DOMÈNECH ALSINA.

Anastomosis vasculars. Tècniques i aplicacions. — Intervencions sobre alguns nervis. — Shòck experimental. Tècniques. — L'anestèsia raquídia experimental. La seva acció sobre la circulació; respiració i motilitat intestinal. — L'oclusió intestinal experimental. Tècniques. — Les fistules digestives. Tècniques. — Ablació del tiroide. Ablació del pàncreas. Ablació de les càpsules suprarenals. Ablació de les hipòfisis. — Exclusió del fetge de la circulació. — Obtenció de sang de la vena suprarenal i determinació biològica de l'adrenalina. — Intervencions sobre el ronyó. — Transplantacions ureterals. Pràctica individual pels inscrits de les operacions esmentades.

*Lloc del curs:* Institut de Fisiologia. Clínica Quirúrgica del Prof. A. Trias.

*Època:* del 15 al 30 d'octubre.  
*Horari:* de 17 a 20.  
*Durada:* 15 lliçons.  
*Preu d'inscripció:* 100 ptes.

## METABOLISME I FARMACOLOGIA DEL CÀLCI.

*Director:* Prof. J. M.<sup>a</sup> BELLIDO. *Collaboradors:* Profs. LUCIEN BRULL (Liège), P. MARTÍNEZ GARCÍA, JAUME PI SUNYER I BAYO, Drs. J. BOFILL DEULOFEU, LEANDRE CERVERA, J. RAVENTÓS, C. PI SUNYER I BAYO, B. BENAIGES.

El calci a l'organisme humà. Calci dels aliments. La calcèmia. L'ossificació. El calci i les funcions del sistema nerviós. Absorció i excreció del calci. Trastorns del metabolisme càlcic. Compostos de calci usats en Medicina. Acció farmacològica. El calci i les secrecions internes. Calci i vitamines. Calci i hormones. La calcificació i la decalcificació.

*Treballs pràctics:* Determinació de la calcèmia. Demostració de les alteracions d'aquesta, degudes a carencies vitamíniques o a l'acció per defecte o excés de les hormones. Síndromes clíniques amb trastorns del metabolisme del calci. Estudi histològic i bioquímic dels trastorns de l'ossificació.

*Lloc del curs:* Institut de Fisiologia.  
*Època:* març.  
*Horari:* 18 a 20.  
*Durada:* 12 lliçons.  
*Preu d'inscripció:* 100 ptes.

## PARASITOLOGIA HUMANA.—*Director:* Prof. PÈRE DOMINGO. *Collaborador:* Dr. PAU CARTAÑÀ.

Parasitologia i entomologia de les malalties més freqüents al nostre país.

*Treballs pràctics:* Consistiran en exàmens de sang, inoculacions i terapèutica experimental davant de les principals malalties parasitològiques.

*Lloc:* Laboratori Municipal, Pavelló de malalties exòtiques.  
*Època del curs:* un mes.  
*Horari:* de 9 a 13.  
*Preu d'inscripció:* 25 pessetes.



**FACTORS QUÍMICO-FÍSICS QUE CONDICIO-  
NEN LES INFECCIONS LOCALS.**—*Director:* Prof. FRANCESC DURAN REYNALS, de l'“Institut Rockefeller”, de New-York. *Col·laboradors:* Drs. J. SUNYER PI i JOAN BOFILL DEULOFEU.

El factor T i la difusió dels cossos inerts en els teixits. El factor T i les infeccions: virulència i difusibilitat. Origen del factor T: el teixit testicular, altres teixits animals. El factor T a les bacteries i als vegetals. Natura química del factor T. El factor T i les neoplàsies.

*Treballs pràctics:* Repetició de les experiències que han servit per a crear la doctrina exposada.

*Lloc del curs:* Institut de Fisiologia i Laboratori de Cancerologia.

*Època:* abril.

*Horari:* a les 19.

*Durada:* 6 lliçons.

*Preu d'inscripció:* 20 ptes.

**CRENOLOGIA CATALANA.**—*Directors:* Profs. J. M. BELLIDO i J. CUATRECASAS. *Col·laboradors:* FELIP CARDENAL, JOAQUIM SUICHEIRON i altres metges directors de Balnearis de Catalunya.

Estudi de les estacions crenoteràpiques més importants de Catalunya. Visita a les mateixes estacions.

*Lloc del curs:* Acadèmia de Medicina (Carme, 45).

*Època:* maig.

*Durada:* 10 lliçons.

*Preu d'inscripció:* 5 pessetes.

**PATOLOGIA CARDÍACA I RESPIRATÒRIA.**—

*Director:* Prof. F. FERRER SOLERVICENS. *Col·laboradors:* Drs. JOAN CODINA ALTÉS, JOAN SALLA ROIG, J. ALSINA BOFILL, PERE CAMPS JUNCOSA, JOAN SANLEHÍ GAMBÚS, MIQUEL TAVERNA TORN, ROMÀ ALEMANY BALL, F. ÀLVAREZ, ENRIC JUNCADELLA i FERRAN FAIXAT PLA.

Les dispnees cardíacues, llurs característiques clíniques. Els dolors precordials i preaòrtics, llur interpretació. Casuística clínica d'infarts del miocardi. Dades

electrocardiogràfiques. Reumatisme cardíac evolutiu. Etiologia, patogènia, anatomia patològica, complicacions, terapèutica. Pericarditis seques. Cor i processos pleuropulmonars aguts i crònics. Pressió arterial i insuficiència cardíaca. Cor i ronyó en la hipertensió arterial essencial. Digitaloteràpia, estrofantoteràpia i quinidinoteràpia. Trastorns pulmonars consecutius a la insuficiència cardíaca. Diagnòstic de les aortitis. Malalties de l'artèria pulmonar.

Asma bronquial. Bronquiectàsies. Estudi radiològic de les pneumopaties agudes. Complicacions dels abscessos pulmonars. La nostra casuística sobre l'evolució i complicacions de l'infiltrat precoç d'Assmann. Infiltracions tuberculososes pneumòniques no caseoses. Sífilis i patologia pulmonar. Pneumoconiosi. Tumors de pulmó; dificultats diagnòstiques. Diagnòstic de les complicacions. Complicacions postoperatòries pleuro-pulmonars.

*Lloc del curs:* Clínica Mèdica B.

*Època:* segona quinzena de novembre.

*Horari:* a les 11 del matí, conferències bisetmanals; clínica diària.

*Preu d'inscripció:* 50 ptes.

## INTERPRETACIÓ DE LA FÓRMULA LEUCOCITÀRIA EN CLÍNICA. — *Director:* Prof. A. PEDRO PONS. *Còlaboradors:* Drs. A. AMELL I SANS i F. ROQUETA I MIÑANA.

### *Hematologia general.*

Concepte i generalitats sobre el sistema reticulo-endotelial. Òrgans hematopoiètics. Òrgans hemolítics. Els eritròcits. Els leucòcits i llurs diversos tipus. Fórmula leucocitària normal.

Alteracions dels eritròcits.

Alteracions dels leucòcits.

Les cèl·lules patològiques.

Les plaquetes. — Origen i alteracions.

### *Hematologia especial.*

Les síndromes hematològiques.

Modificacions de la fórmula eritroleucocitària en les infeccions de tipus agut.

Modificacions de la fórmula eritroleucocitària en les infeccions de tipus crònic.

Modificacions de la fórmula eritroleucocitària en les neoplàsies. Íd. en les malalties digestives.

Modificacions en la fórmula eritroleucocitària en les malalties cardiovasculars. Íd. en les afeccions renals.



*Lloc del curs:* Clínica Mèdica A. (Laboratori i Auditòrium).

*Època:* novembre.

*Horari:* dilluns, dimarts, dijous i divendres, a les 11.

*Preu d'inscripció:* 25 ptes.

**RADIOLOGIA INTRATORÀCICA.**—*Director:* Prof. A. PEDRO PONS. *Col·laboradors:* Drs. A. AMELL I SANS, J. GIBERT I QUERALTÓ, J. VILASECA I SABATER.

Memoràndum anatòmic del tòrax des del punt de vista radiològic. La radiografia del tòrax normal.

Les imatges radiològiques elementals i llur equivalència anatòmica.

*Tuberculosi pulmonar.* — Complex primari. Les formes ganglionars.

Les formes granúliques i nodulars.

Les formes fibroses i fibronodulars.

Les formes de predomini exsudatiu. Broncopneumònia i pneumònia tuberculoses.

L'esplenopneumònia.

Les formes d'estabilització o fibrocàseoses. Les caver-nes.

Les formes de guariment. Lesions cicatritzals.

*Tuberculosi pleuropulmonar i pleural.* Pneumotòrax  
Collapsoteràpia quirúrgica.

*Malalties no tuberculoses.*

Tumors del mediastí. Malalties bronquials.

Malalties broncopulmonars agudes. Grangrena pulmonar. Abscés pulmonar.

Empiema.

Malalties broncopulmonars cròniques. Sífilis pulmonar. Pneumoconiosi.

Micosi. Quistos de pulmó. Emfisema pulmonar.

Neoplàsies pulmonars.

Trastorns pulmonars d'origen circulatori.

*Cardioradiologia.* La silueta normal del cor i pedicle vascular, en antero-posterior, O. A. D. i O. A. E.

L'ortocardiograma. Tècnica.

Principals imatges patològiques de les aurícules, ventricles, aorta i artèria pulmonar en les diferents malalties d'endo, mio i pericardi.

*Lloc del curs:* Clínica Mèdica A.

*Època:* febrer.

*Horari:* de 19 a 21.

*Durada:* 12 dies.

*Preu d'inscripció:* 40 ptes. Per a estudiants, 20 ptes.



PRÀCTIQUES DE LABORATORI APLICADES A  
GASTRO-ENTEROLOGIA. — *Director*: Prof.  
A. PEDRO PONS. *Collaborador*: DR. JOAN SU-  
RÓS I FORNS.

Nocions elementals de fisiopatologia gàstrica. Sondatge gàstric. El seu valor clínic i diferents tècniques emprades (menjar de prova d'Edwald-Boas, Kalk i d'Hermann, etc.). Estudi especial del sondatge gàstric fraccionat amb histamina.

Estudi del contingut gàstric en dejú. Síndrome de Reichmann. Determinació de l'acidesa lliure i combinada. Investigacions dels àcids de fermentació i ferments del contingut gàstric. Reaccions de Weber i de la benzidina.

Fisiopatologia de la digestió. Estudi del trànsit intestinal. Estudi coprològic dels caràcters físics i químics (r. del sublimat, pig. biliars, nuclealbúmines, r. de Meyer, etc.). Examen macroscòpic de la femta després de la dissociació (teixit conjuntiu, moc. etcètera). Importància de la investigació i significació clínica de les hemorràgies ocultes.

Examen microscòpic de la femta, amb l'estudi de cada un dels elements en particular. Paràsits intestinals; llur importància clínica. Tècniques de Teleman i Barthelemy.

Determinació dels àcids grassos i de l'amoníac; conclusions que poden deduir-se del seu estudi.

Enumeració i estudi de les principals síndromes coprològiques. 1r. Femta normal. 2n. Insuficiència gàstrica. 3r. Insuficiència biliar.

Estudi de la insuficiència pancreàtica. Dispèpsia de fermentació. Íd. de putrefacció. Síndrome jejuno-ileal. Íd. de colòn dret.

Estudi clínic i coprològic de la constipació. Constipació dreta. Íd. esquerra. Disquèzia. Síndrome colític: estudi clínic i coprològic.

Sondatge duodenal. La seva tècnica. Prova de Meltzer-Lyon; la seva vàlua clínica.

Proves d'insuficiència hepàtica. Determinació dels pigments. Sals biliars i urobilina de l'orina. Determinació de la bilirubinèmia segons Hijmans v. d. Bergh. Prova del rosa de Bengala. Íd. de la galactosa; llur vàlua.

Proves funcionals de pàncreas: Investigació dels ferments pancreàtics en el suc duodenal, orina, femta i sang. Valoració de la lipasa atoxil-resistent.

*Època:* gener.

*Horari:* de 18 a 20.

*Durada:* 10 lliçons.

*Preu d'inscripció:* 40 ptes.; 10 ptes., per als estudiants.

**REUMATISME CÀRDIO-VASCULAR. — Director:**  
Prof. JOAN CUATRECASAS. *Collaboradors:* Drs.  
CRISTIAN CORTÉS, D. FERRER DE LA RIVA, A.  
VALLS CONFORTO.

Evolució dels conceptes sobre la malaltia de Bouillaud.  
— Les síndromes clíniques del reumatisme poliarticular. Formes clíniques del reumatisme cardíac. El reumatisme cardíac evolutiu. El nòdul d'Aschoff. Anatomia patològica amigdalina. La infecció focal. Problemes diagnòstics davant d'un reumàtic febrós. El terreny i la constitució en el reumatisme cardíac-articular. El reumatisme cardíac evolutiu. Orientacions terapèutiques. El tractament químic. L'amigdalectomia i les seves indicacions.

*Treballs pràctics:* Exploració i exposició de malalts. Observació de documents gràfics relatius a les matèries tractades, i de peces anatòmiques, radiografies, etc.

*Lloc del curs:* Clínica Mèdica C.

*Època:* octubre.

*Horari:* de 12 a 14.

*Durada:* 15 dies.

*Preu d'inscripció:* 50 ptes.

**INTRODUCCIÓ A L'ESTUDI DE LES MALALTIES AL·LÈRGIQUES. — Director:** Prof. JOAN CUATRECASAS. *Collaboradors:* Profs. C. JIMÉNEZ DÍAZ (Madrid), JOSEP CUATRECASAS (Madrid), i Drs. B. SÁNCHEZ CUENCA (Madrid) i R. SURINYACH OLLER.

Els conceptes de reactivitat. Classificació d'allèrgens. Allèrgens alimentaris.

Pòllens. Determinació dels allèrgens. Tècniques de preparació d'extractes.

Proves cutànies. Diagnòstic general. Asma i rinitis espasmòdica.

*Època del curs:* segona quinzena de novembre.

*Durada:* 15 lliçons.



REUMATISMES EN GENERAL. — *Director*: Prof.

JOAN CUATRECASAS. *Collaboradors*: Profs. BEZANÇON, G. MARAÑÓN, C. JIMÉNEZ DÍAZ, J. BASTOS, O. WEIL, J. TRIAS PUJOL, A. FERRER CAGIGAL, F. CASADESÚS, L. SAYÉ, P. DOMINGO, i Drs. L. TRIAS DE BES i B. PERPIÑÀ ROBERT.

Classificació dels reumatismes. Els reumatismes infecciosos. Bacteriologia. Reumatismes crònics. Anatomia patològica general dels reumatismes. Patogènia. Reumatisme i tuberculosi. Amígdales i reumatisme. Factors neurotròfics dels reumatismes deformants. Reumatisme oxalèmic. El reumatisme menopàusic. Tractament ortopèdic de les artropaties cròniques.

*Època del curs*: febrer.

SÍNDROMES RESPIRATÒRIES I LLUR TERAPÈUTICA CLÍNICA.—*Directors*: Prof. JOAN CUATRECASAS, i Dr. B. PERPIÑÀ ROBERT.

L'auscultació respiratòria. Síndromes cavitàries.—Síndromes mediastinals. Síndrome neumònica. La pleuritis. Les síndromes pseudo-pericardítiques. Els quists pulmonars. Lliçons d'orientació terapèutica.

*Època*: octubre:

*Horari*: d'11 a 13.

*Durada*: 10 dies.

CONSTITUCIÓ. — *Director*: Prof. JOAN CUATRECASAS. *Collaborador*: Prof. S. ALCOBÉ.

Doctrina actual de la constitució orgànica. Tipologia. Fonament antropològic de la doctrina. Tècniques aplicables als exàmens de sans i malalts.

*Lloc del curs*: Clínica Mèdica C.

*Època*: primera quinzena de novembre.

*Durada*: 15 lliçons.

PATOLOGIA MÈDICA DEL RONYÓ. — *Director*: Prof. FRANCESC ESQUERDO RODOREDÀ. *Collaboradors*: Profs. M. CORACHÁN, L. GUILERA, P. MARTÍNEZ GARCÍA, i Drs. E. FERNÁNDEZ PELLICER, V. COMPANÑ, F. BORDÀS, A. ROCHA, L. CARRASCO, J. M. SIMARRO, M. VIERA, P. TARRÉS,

M. CORACHÁN LLORT, P. ESQUERDO, P. DURAN  
MUNDÓ, J. CARDENAL, P. SANT i F. BERGADÀ.

Estudi anatomo-fisiològic del ronyó. Les proves funcionals. Les grans síndromes renals: insuficiència renal. Albuminúria, hematúria, edema, hipertensió, urèmia, alteracions del fons de l'ull.

*Part especial.* Evolució històrica del concepte de les malalties de Bright. Classificació. Glomerulonefritis difusa aguda. Nefritis focals. Nefrosi. Nefrosi lipòide. Esclerosi renal. Nefritis cròniques. Litiasi renal. Nefritis tuberculoses. Pielonefritis. Neoplàsies del ronyó. Nefropaties de la infància. Terapèutica general de les nefropaties.

*Treballs pràctics:* Radiologia. Pròtids urinaris. Estudi microgràfic del sediment urinari. Els gèrmens en l'orina. Constant d'Ambard. Eliminacions provocades. Investigació del clor. Equilibri àcid-base: determinacions urinàries. Coeficient serina-globulina. Coeficient lipocític. Prova de Bennhold-Paunz. Proves funcionals.

*Lloc del curs:* Hospital de la Santa Creu i Sant Pau.  
(Servei del Dr. F. Esquerdo).

*Època:* octubre.

*Horari:* a les 9'30.

*Durada:* 24 dies.

*Preu d'inscripció:* 50 ptes. Inscripció limitada.

**CLÍNICA MÈDICA DE LES MALALTIES DE L'APARELL CIRCULATORI.** — *Director:* Prof. FRANCESC ESQUERDO. *Col·laboradors:* Drs. MANUEL VIERA, ALFRED ROCHA, LLUÍS CARRASCO FORMIGUERA, PERE TARRÉS, PERE SANT, JORDI CARDENAL i FRANCESC BERGADÀ.

Nocions embriològiques, anatòmiques i fisiològiques indispensables en patologia cardío-vascular. Mètodes d'investigació per a jutjar de l'estat funcional del miocardi. Tensimetria. Electrocardiografia. Anormalitats electrocardiogràfiques sense alteració del ritme. Arrítmies: estudi clínic i electrocardiogràfic. Radiologia cardío-vascular. Insuficiència auricular. Insuficiència ventricular dreta. Insuficiència ventricular esquerra. La miocarditis. Tractament dietètic i medicamentós de la insuficiència cardíaca. Síndromes cardíques doloroses. Hipertensió arterial. Hipotensió arterial. Malalties de l'aorta. Arterioesclerosi. Afeccions vasculars perifèriques de



simptomatologia preferentment local. Síndrome de Raynaud. Flebitis.

*Treballs:* Totes aquestes lliçons es donaran en les Clíniques, Dispensaris i Departament de Raigs X; s'ensenyarà el maneig de tots aquells aparells que es necessiten per a completar una bona exploració (electrocardiògraf, tensímetres registradors, etc.).

*Lloc del curs:* Hospital de la Santa Creu i Sant Pau (Servei del Dr. F. Esquerdo).

*Època:* 12 novembre a 15 desembre.

*Horari:* a les 9.

*Durada:* un mes.

*Preu d'inscripció:* 50 pessetes.

**CLÍNICA MÈDICA DE LES MALALTIES DE L'APARELL RESPIRATORI. — Director:** Prof. FRANCESC ESQUERDO. *Collaboradors:* Doctors LLUÍS ROSAL CATARINEU, GABRIEL MARTÍ CAMPANÀ, ALFRED ROCHA, LLUÍS CARRASCO FORMIGUERA, LLUÍS RIERA GALLO.

Formes clíniques i tractament de les bronquitis. Asma bronquial; prova dels allògens: tractament de l'asma i dels seus equivalents. Supuracions broncopulmo-pulmonars. Càncer bronquial. Pneumopaties agudes. Evolució general de la tuberculosi: exposició i crítica de la doctrina de Ranke. Herència, contagi i vies de difusió. Lesions anatòmiques elementals i lesions particulars de les diverses formes anatòmiques. Imatges radiològiques de la tuberculosi pulmonar. La tuberculosi del nen i de l'adolescent. La tuberculosi postprimària: manifestacions pulmonars de la tuberculosi hematògena. Tuberculosi localitzada del pulmó, modalitats evolutives. Tisi crònica, disseminacions broncògenes. Signes tòxics i funcionals de la tuberculosi pulmonar. Tractament: higiènicodietètic i medicamentós. Pneumotòrax artificial. Frenicectomia. Pneumòlisi intrapleural. Toracoplastia. Tuberculosi pleural.

*Pràctiques:* Totes aquestes lliçons, excepte les doctrinals, es donaran en les infermeries o dispensaris, distribuint el treball en forma que els senyors inscrits hi prenguin una part activa en tot moment.

*Lloc del curs:* Hospital de la Santa Creu i Sant Pau (Servei del Dr. F. Esquerdo).

*Època:* del 12 de novembre al 4 de desembre.

*Horari:* a les 10.

*Durada:* 20 dies.

*Preu d'inscripció:* 50 pessetes.

EXPLORACIÓ DEL TUB DIGESTIU I ORIENTACIÓ DIAGNÒSTICA. — *Directors:* Prof. A. TRIAS i Dr. MÀRIUS CORTÈS, metge del Dispensari de l'Aparell Digestiu. *Col·laboradors:* Drs. ANTONI CARDONER, FERRAN CASADESÚS, RAMON CÓRDOBA, FREDERIC DURAN, AGUSTÍ GÓMEZ, ALEXANDRE LEÓN, FRANCESC MARTÍNEZ RIBERA, FRANCESC MORER, PERE PUJOL i TEODOR TORNER.

Constarà de dues parts: una en què s'exposaran els coneixements teòrics i pràctics sobre el tema en qüestió, i una altra en què es faran aplicacions purament pràctiques, consideracions sobre els casos clínics interessants de la visita i assistència a la sala d'operacions de la clínica.

Tots els alumnes inscrits tindran dret a assistir a la visita del Dispensari, així com també al laboratori d'anàlisis i als exàmens radiològics i endoscòpics.

I. — Idees directrius de l'estudi d'un suposat malalt de l'aparell digestiu. — Exploració radiològica. — Exploració radiològica dels budells.

Anàlisi del contingut gàstric. — Sondatge gàstric. — Sondatge duodenal. — L'aparell hepatobiliar en les seves relacions amb el tub digestiu. — Examen coprològic. — Exploració de l'esòfag. — Examen de la regió anorectosigmoide. — La laparotomia exploradora.

II. — Notes sobre la sensibilitat visceral. — Punts sensibles abdominals. — Les irradiacions. — Els ois i el vòmit: les hematemesis i les melenes. Les hemorràgies ocultes del tub digestiu. — Localització d'una tumoració abdominal. — Patologia radiològica dels intestins. Duodè. — Patologia radiològica de l'estómac. — Diagnòstic radiològic de les síndromes de la fossa ilíaca dreta. — Diagnòstic diferencial dels estrenyiments. — Diagnòstic diferencial entre l'ulcus i càncer gàstrics i les dispèpsies secundàries.—Diagnòstic diferencial de les icterícies.

*Lloc del curs:* Dispensari de malalties de l'Aparell Digestiu, anex a la Clínica Quirúrgica del Prof. Antoni Trias.

*Època:* febrer, març, abril i maig.

*Horari:* de 8 a 10.

*Preus d'inscripció:* 60 pessetes.



**TERAPÈUTICA DE LES MALALTIES DE L'APARELL DIGESTIU.** — *Directors:* Prof. A. TRIAS i Drs. A. GÓMEZ i F. MORER, metges del Dispensari de l'Aparell Digestiu. *Collaboradors:* Drs. R. CÓRDOBA, M. CORTÈS LLADÓ i A. LEÓN.

Les característiques dels treballs pràctics són iguals que les de l'anterior.

Tractament mèdic de l'ulcus gastroduodenal. Indicacions quirúrgiques. — Cirurgia de l'ulcus gastroduodenal. — Cirurgia del càncer gàstric. — Tractament de les síndromes gàstriques no orgàniques. — Tractament de la síndrome diarrea. — Tractament de la síndrome constipació. — Estat actual de la terapèutica de les colïtis. — Síndrome enterorenal. — Tractament mèdic de les afeccions vesiculars. — Indicacions quirúrgiques. — Cirurgia biliar. — Terapèutica de les hepatitis simples i cirròtiques. — Tractament de les síndromes anorectals.

*Lloc del curs:* Dispensari de malalties de l'aparell digestiu, anex a la Clínica Quirúrgica del Prof. Antoni Trias.

*Època:* maig i juny.

*Horari:* a les 8.

*Durada:* un mes.

*Preus d'inscripció:* 40 pessetes. Inscripció conjunta a aquest curset i a l'anterior, 75 pessetes. El nombre d'inscrits queda limitat a 12.

**CIRURGIA D'URGÈNCIA.** — *Director:* Prof. A. TRIAS. *Collaboradors:* F. DOMÈNECH ALSINA, Prof. auxiliar, i els metges de guàrdia de l'Hospital Clínic.

Consistirà en lliçons clíniques i sessions operatòries, aprofitant els malalts d'urgència de l'Hospital Clínic. El nombre d'alumnes serà limitat.

*Lloc del curs:* Servei de Cirurgia del Prof. A. Trias.

*Època:* del 12 al 30 de novembre.

*Horari:* Sessions quotidianes, a les 12 i a les 18.

*Durada:* 15 dies.

*Preu d'inscripció:* 25 pessetes.

**L'ULCUS GASTRODUODENAL.** — *Director:* Professor M. CORACHÁN. *Collaboradors:* Professors ENRIC RIBAS I RIBAS, FRANCESC ES-

QUERDO i F. GALLART, i Drs. M. CORACHÁN LLORT, T. PINÓS, J. PI FIGUERAS, J. PRIM, M. RAMENTOL, R. ROCA DE VINYALS, A. ROCHA, J. TRUETA, R. VALLRIBERA i J. VILARDELL.

Histopatologia de l'ulcus. — L'ulcus experimental. — Etiologia i patogènia de l'ulcus gàstric. — Gastritis i estudi radiològic de la mucosa gàstrica. — Simptomatologia de l'ulcus gastroduodenal. — Estudi radiològic de l'ulcus gastroduodenal. — Principis fonamentals en la indicació i en la tècnica de l'ulcus gàstric. — Tractament quirúrgic de l'ulcus gàstric. — Les hemorràgies de l'ulcus des del punt de vista quirúrgic. — La perforació de l'ulcus en peritoneu lliure. — L'ulcus pèptic postoperatori. — L'anestèsia d'elecció en la cirurgia de l'ulcus. — Tractament pre i postoperatori dels malalts gàstrics. — Fisiopatologia de l'estómac gastrectomitzat.

*Treballs pràctics:* Assistència a sessions operatòries. Exploració dels malalts pertanyents al tema (Clínica, radiologia, laboratori). Pràctiques de cirurgia experimental.

*Lloc del curs:* Hospital de la Santa Creu i de Sant Pau.

*Època:* de l'1 al 15 de novembre.

*Horari:* de 8 a 11.

*Preu d'inscripció:* 50 pessetes.

#### TRACTAMENT DE LES FRACTURES.—*Director:*

Prof. JOAQUIM TRIAS. *Collaborador:* Dr. J. JIMENO.

Consistirà en lliçons teòrico-pràctiques aprofitant els malalts amb fractures que ingressin a la Clínica i altres de la mateixa Clínica i Dispensaris.

*Època del curs:* del 5 al 25 de novembre.

*Horari:* de 10 a 13 i de 16 a 18.

*Durada:* 15 lliçons.

*Preu d'inscripció:* 50 ptes.

#### PATOLOGIA DIGESTIVA. — *Director:* Prof. J. M.

BARTRINA. *Collaboradors:* Drs. JOSEP LENTINI, J. M. BORDAS i JOAN COLOM.

Ulcus-càncer. — Els règims alimentaris en patologia gàstrica. — Diarrea: estudi clínic i coprològic. — Diarrees d'origen parasitari. — Diagnòstic de les estenosis del budell. — La síndrome humoral de



l'oclusió intestinal. — La síndrome sigmoidea. — Les estenosis rectals. — Afeccions benignes ano-rectals. — Terapèutica de les diferents formes de constipació.

*Lloc del curs:* Clínica Quirúrgica del Dr. Bartrina, a l'Hospital Clínic.

*Època:* juliol.

*Horari:* a les 9.

*Durada:* 10 lliçons.

*Preu d'inscripció:* 25 pessetes.

#### UROLOGIA CLÍNICA I OPERATÒRIA.—*Director:*

Prof. J. M. BARTRINA. *Col·laboradors:* LLUÍS BARTRINA, J. CLAVELL, JAUME SUNYER I PI I M. BALART.

Anatomia de la uretra i glàndules periuretrals, histologia, fisiologia normal i patològica: exploració; cateterisme. — Uretroscòpia: Tractament uretroscòpic de les uretritis. Rentat de les vesícules seminals. — Tractament de les uretritis. — Diagnòstic diferencial de les malalties de la pròstata. — Discussió dels diferents tractaments quirúrgics a emprar en l'anomenada hipertrofia de la pròstata. Càncer de la pròstata. Tractament. — Diagnòstic diferencial de les malalties de la bufeta. — Cistoscòpia. — Tècnica de les reseccions dels tumors de bufeta. — Examen citobacteriològic de l'orina i elements de diagnòstic de les malalties del ronyó. Diagnòstic diferencial de les malalties quirúrgiques del ronyó. — Cateterisme d'urèters i pielografia ascendent i descendent.

*Lloc del curs:* Clínica quirúrgica.

*Època:* març.

*Horari:* 9 del matí.

*Durada:* 10 lliçons.

*Preu d'inscripció:* 25 pessetes.

#### QÜESTIONS QUIRÚRGIQUES DEL FETGE, VIES

BILIARS I PÀNCREAS. — *Director:* Prof. E. RIBAS I RIBAS. *Col·laboradors:* Profs. F. GALLART, F. ESQUERDO, M. CORACHÁN i Dts. T. PINÓS, J. FONCUBERTA, J. RABASSA, E. RIBAS ISERN, A. ROCHA, J. RAVENTÓS I SUCRE, J. M. FORN i P. TARRÉS.

El fetge i l'equilibri humoral. Importància de la infec-

ció focal en patologia hepàtica. — Exploració funcional del fetge. — Fisiopatologia de la bufeta biliar. — Pigments i sals biliars, colesiterina. — Càlculs biliars i llur topografia. Estudi anatomopatològic de les colecistitis. — Infeccions hepatobiliars. — Síndrome inicial de la litiasi biliar. — Icterícies quirúrgiques i hepatitis quirúrgiques. — Les estasis vesiculars mecàniques i funcionals. Bilis blanca i bilis negra. — Aplicacions diagnòstiques i terapèutiques del sondatge duodenal. — Indicacions quirúrgiques en la litiasi biliar. Trastorns operatoris d'origen hepàtic. — Operacions que es practiquen en les vies biliars: criteri que deu orientar l'elecció de l'operació. Esdevenidor del colecistectomitzat. — Abscessos hepàtics. — Síndromes hepato-esplèniques. — Fistules pancreàtiques, Hemorràgies pancreàtiques.

*Treballs pràctics:* Exploració funcional del fetge, bufeta biliar i pàncreas. Radiografies, diferents tècniques. Sondatges duodenals. Anàlisi cito-químico-bacteriològica. Examen de peces patològiques (bufetes calculoses, vies biliars).

*Lloc del curs:* Hospital de la Santa Creu i Sant Pau (Auditori de Sant Agustí).

*Època:* del 16 de setembre al 20 de desembre.

*Horari:* de 10 a 11.

*Durada:* 2 mesos.

*Preu d'inscripció:* 100 pessetes.

**OBSTETRÍCIA.**—*Director:* Prof. PERE NUBIOLA. *Col·laboradors:* Drs. J. MUÑOZ-ARBAT, D. AGUSTÍ, L. CARULLA, A. YÁÑEZ i altres metges assistents a la Clínica.

Hormones sexuals. Analgèsia tocològica i anestèsia regional. Fórmules leucocitàries en els diversos estats gràvids. Patologia de l'òrgan placentari. Estudi global i parcel·lari de la sífilis en l'estat gràvid. Anatomia patològica i bacteriològica de les infeccions puerperals.

*Treballs pràctics:* A més de l'assistència a totes les seccions de la Clínica, formació d'una tesi de treball personal respecte a un assumpte obstètric.

*Lloc del curs:* Clínica Obstètrica.

*Horari:* de 8 a 11 i la resta del dia.

*Durada:* 3 semestres.

*Preu d'inscripció:* 100 pessetes.



**GINECOLOGIA SUPERIOR.** — *Director:* Prof. VÍCTOR CONILL. *Col·laboradors:* Dfs. M. GARRIGA ROCA, R. CASANELLAS, L. PUIG, S. MATA, F. ÀLVAREZ, J. SANMARTÍN, J. ISCLA, J. M. MASCARÓ, A. SOSTRES, J. MIR, R. ÀLVAREZ, J. SOLER i M. BONAFONTE.

Tuberculosi genital. — Simpàtic pelvià. — Abdomen agut en Ginecologia. — Hormones sexuals. — Esterilitat femenina i tractament. — Hematologia ginecològica. — La diatèrmia en el tractament de les anexitis. — Psicologia femenina. — Reaccions serològiques i bacteriològiques en Ginecologia. — Pubertat patològica. — Anatomia patològica del càncer de l'úter. — Indicacions modernes de la Radioteràpia profunda. — Lesions del plasma generatiu en Radiologia ginecològica. — Avenços de la Ginecologia, el moment actual de l'ensenyament i de les investigacions arreu del món.

*Treballs pràctics:* Reconeixement de les malalties de la sala i dispensari, ajudar les intervencions quirúrgiques, pràctica d'insuflacions tubàriques i de tractaments diatèrmics, d'infraroigs i d'ultraviolats.

*Lloc del curs:* Clínica de Ginecologia.

*Època:* gener a març.

*Horari:* de 8 a 11.

*Durada:* 30 dies.

*Preu d'inscripció:* 50 ptes.

## **PATOLOGIA VASCULAR DE LA RETINA.**—Prof. J. GÓMEZ-MÁRQUEZ.

Anatomofisiologia dels vasos retinians. Estudi oftalmoscòpic dels vasos en estat normal i interpretació de les variacions fisiològiques de llur aspecte. Tensió arterial retiniana. La seva determinació en subjectes normals. Pressió venosa retiniana normal. La seva mesura. Hiper i hipotensió arterial retiniana. El seu valor semiològic. Els angioesmesmes retinians. Periarteritis, endoarteritis, trombosi de les artèries retinianes. Periflebitis, trombosi de les venes retinianes. Malalties retinianes amb predomini de les lesions vasculars. Valor semiològic de les vasculosis retinianes. Valor semiològic de les alteracions tensionals dels vasos retinians.

*Treballs pràctics:* Estudi dels malalts amb vasculosi retiniana que acudeixen al Dispensari i exercicis de la determinació de la pressió sanguínia en els vasos retinians.

*Lloc del curs:* Hospital del Sagrat Cor.

*Època:* febrer.

*Horari:* de 8 a 11.

*Durada:* 10 dies.

*Preu d'inscripció:* 50 ptes.

**OFTALMOLOGIA.—Directors:** Profs. I. BARRAQUER,  
M. SORIA i J. GÓMEZ MÁRQUEZ.

Curs superior per a especialistes.

El curs serà dividit en tres sèries de 25 lliçons teòrico-pràctiques i comprendrà, a més, en cada sèrie, 25 sessions operatòries. Les lliçons de la primera sèrie, a càrrec del Dr. J. Gómez-Márquez, que les professarà els tres primers dies de cada setmana a l'Hospital del Sagrat Cor, versaran sobre exploració de l'aparell visual, símptomes i signes visuals en les malalties generals, malalties i traumatismes de l'aparell visual intracranial.

Els tres darrers dies de la setmana hi haurà sessions operatòries als Hospitals Clínic, de Sant Pau i del Sagrat Cor a càrrec dels tres professors.

El segon període, d'igual nombre de lliçons i sessions operatòries, anirà, en la part teòrica, a càrrec del professor Marià Sòria, els tres primers dies de la setmana, a la sala d'Oftalmologia de l'Hospital Clínic. Les sessions operatòries tindran efecte els tres darrers dies a les sales d'operacions oftalmològiques dels tres Hospitals. Les lliçons del professor Sòria tractaran dels anexos de l'ull, llur anatomia i fisiologia, d'histopatologia i bacteriologia oculars, malalties i traumatismes dels anexos dels ulls i dels tractaments mèdics i quirúrgics corresponents.

El tercer període del curs, a càrrec del professor Ignasi Barraquer, els tres primers dies de la setmana, versarà sobre anatomia, fisiologia, histopatologia, bacteriologia, malalties i traumatismes del globus ocular, i tractaments mèdics i quirúrgics. Les sessions operatòries tindran efecte en les mateixes condicions que en les dues primeres sèries de lliçons. S'organitzaran conferències i sessions operatòries a càrrec de reputats especialistes nacionals i estrangers, en la forma que s'anunciarà oportunament.

*Època del curs:* començament, 16 de novembre; durada, fins a completar el nombre de 150, entre lliçons i sessions operatòries.

*Horari:* serà anunciat en començar.



*Drets d'inscripció:* 500 pessetes tot el curs; una tercera part, 200 pessetes.

Per a més informes adreçar-se a la Secretaria de la Facultat de Medicina, o als professors Sòria, Barquer i Gómez-Màrquez.

**PSIQUIATRIA FORENSE.**—*Director:* Prof. M. SAFORCADA. *Collaboradors:* \*

Estudi mèdico-legal de la responsabilitat criminal. Id. de la capacitat civil. Reaccions antisocials dels histèrics, dels epilèptics, en la paranoia i estats paranoïdes, i alcohòlics. Id. en altres toxicomanies (morfina, cocaïna, etc.). Període mèdico-legal de la paràlisi general. Id. de l'esquizofrènia. L'homicidi en Patologia mental. Estudi mèdico-legal del furt morbós. Els problemes del peritatge psiquiàtric. Normes generals per al dit peritatge en l'ordre civil. Id. en l'ordre criminal. Psicologia del testimoni. Crítica de la legislació vigent en l'ordre psiquiàtric.

*Treballs pràctics:* Històries clíniques i informes psiquiàtrics dels malalts que seran objecte d'estudi durant el curs. Pràctiques a l'Institut de Psicotècnia i als Manicomis que oportunament s'indicaran.

*Lloc del curs:* Aula de Medicina legal i Manicomis.

*Època:* març i abril.

*Horari:* d'11 a 14.

*Durada:* 30 lliçons.

**L'AUTÒPSIA JUDICIAL.**—*Director:* Prof. MANUEL SAFORCADA. *Collaboradors:* \*

Història de l'autòpsia judicial. El seu valor per a determinar la causal obituària. Identificació del cadàver. Estudi de l'hàbit i del lloc on es troba el cadàver. Toaleta del cadàver. Tècnica de l'autòpsia en general. Id. de la cavitat craniana i raquis. Id. del coll. Id. de la cavitat toràctica. Id. de la cavitat abdominal. Tècnica de l'autòpsia del fetus i del nou nat. L'autòpsia en les exhumacions. Histotana-tologia. L'autòpsia en els emmetzinaments. Autòpsia i embalsamaments. Id. en els cadàvers carbonitzats i trossejats. Les taques en el cadàver. Redacció del protocol d'autòpsia. Investigacions complementàries de l'autòpsia.

*Treballs pràctics:* A més de la pràctica de les autòp-

---

\* S'anunciaran oportunament els noms dels professors i doc-tors que prendran part en el curs.

sies en col·laboració amb els metges forenses, tots els treballs de Laboratori (docimàsia hepàtica, pulmonar, suprarenal, investigacions químic-toxicològiques, espectroscòpiques, histològiques i experimentacions fisiològiques). Reconeixement de les diferents taques (sang, esperma, femta, meconi, etc.).

*Lloc del curs:* Dipòsit judicial.

*Època:* febrer i març.

*Horari:* d'11 a 13.

*Durada:* 20 lliçons.

*Preu d'inscripció:* 30 ptes.

#### PSIQUIATRIA.—*Director:* Prof. EMILI MIRA.

Cursos monogràfics.

*Psiquiatria social.*—Dr. O. FOREL.

*Tractament dels símptomes psicogenètics.*—Dr. R. SARRÓ BURBANO.

*Psiquiatria infantil.*—Drs. STRAUSS, G. MORAGAS i J. CÓRDOBA.

*Tècniques modernes d'exploració psiquiàtrica.* — Prof. EMILI MIRA.

L'època dels curssets serà anunciada oportunament.

#### HISTOPATOLOGIA DE LA PELL.—*Director:* Professor A. CIVATTE, de l'Hospital de Saint-Louis, de París.

Dotze lliçons de tècnica i interpretació de preparacions de pell. Conferències i treballs de Laboratori. Ultra el curs de perfeccionament, el professor Civatte donarà tres conferències elementals sobre els temes de més actualitat en Histopatologia de la pell.

*Època del curs:* març.

*Horari:* de 19 a 20.

*Preu d'inscripció:* 150 pessetes.

*Nombre d'inscrits:* 15 com a màxim.

#### OTO - RINO - LARINGOLOGIA. — *Director:* Prof. FERRAN CASADESÚS. *Collaboradors:* Drs. L. SUÑÉ MEDAN, J. ROCA i R. CANALETA.

Curs superior per a especialistes.

Exploració dels malalts i llur tractament mèdic.



sota la direcció del Cap del Dispensari. Petites intervencions a practicar pels deixebles. Assistència a les grans intervencions practicades pel Professor o pels Ajudants de Càtedra. Cures i tractament postoperatori a càrrec dels deixebles durant el curs Conferències i un o més cursos monogràfics.

*Lloc del curs:* Servei d'Oto-rino-laringologia.

*Època:* de l'1 d'octubre al 30 de juny.

*Horari:* de 9 a 14.

*Durada:* 2 anys.

*Preu d'inscripció:* 50 ptes.

**UROLOGIA.**—*Director:* Prof. SALVADOR GIL VERNET.  
*Collaboradors:* Dts. J. CIVIT, V. COMPANYS, F. IMBERT, J. M.<sup>a</sup> LUCENA, F. MESTRES, J. ORSO-LA, F. PEREARNAU, J. PONCE DE LEÓN, F. SERRALLACH JULIÀ, R. FORGAS i N. SERRALLACH.

Curs d'ampliació per a metges.

Orientacions modernes en la terapèutica de la blenorràgia. — Estudi anatomopatològic i clínic de la hipertròfia de la pròstata. — Anatomia quirúrgica dels òrgans intrapèlvics en l'home. — El tractament quirúrgic de la hipertròfia de la pròstata. — Estudi clínic i terapèutic de les disúries per alteracions en el coll vesical. — El càncer de la pròstata. Estat actual de la seva terapèutica. — Interpretació de les imatges cistoscòpiques. — Els diverticles vesicals. Patogènia, símptomes i tractament. — Les neoplàsies vesicals. Llor tractament. — Fisiopatologia uretro-pièlica. — Les hidronefrosis. Patogènia, símptomes i tractament. — Exploració fisiològica del ronyó. Crítica i concepte pràctic. — Les cisto-pièlo-nefritis. Tractament. — La litiasi urinària. Patogènia i tractament mèdic d'aquesta afecció. La terapèutica urològica en un litiàsic. — Diagnòstic precoç dels tumors malignes del ronyó. — La tuberculosi renal. El seu diagnòstic precoç i el seu tractament. Processos no tuberculosos de l'aparell genital. — Tractament de la tuberculosi genital. — L'anestèsia en urologia. — Atencions pre i postoperatòries d'un malalt urinari

*Treballs pràctics:* Sessions operatòries. Maniobres endoscòpiques. Operacions en el cadàver. Exàmens de Laboratori. Exploracions radiològiques.

*Lloc del curs:* Laboratori d'Urologia.

*Preu d'inscripció:* 25 pessetes.

QÜESTIONS ACTUALS SOBRE EL TRACTAMENT DE LA TUBERCULOSI PULMONAR PER LA COL·LAPSOTERÀPIA. — *Director*: Prof. LLUÍS SAYÉ. — *Col·laboradors*: Prof. L. BERARD, de la Facultat de Medicina de Lió; Dr. LLUÍS FRONTERA, Cap de Servei de Cirurgia a la Vila de Salut l'Aliança; Dr. G. MAURER, Cirurgià de l'Hospital Laennec, de París; Prof. M. TAPIA, Director de l'Hospital Nacional de Malalties infeccioses, de Madrid, i Prof. A. TRIAS.

Durant el curs es donaran dotze conferències amb demostracions pràctiques. El programa detallat serà anunciat oportunament.

*Època del curs*: març.

*Horari*: de 19 a 20.

*Nombre de lliçons*: 12.

MALALTIES CRÒNIQUES NO TUBERCULOSES DE L'APARELL RESPIRATORI I LLURS RELACIONS AMB LA TUBERCULOSI. —

*Director*: Prof. J. RAVENTÓS. *Col·laboradors*: els metges Ajudants i Auxiliars del Servei.

Bronquitis crònica i bronquiectàsia.

Esclerosi i emfisema pulmonar.

Asma bronquial.

Abscés pulmonar, pioclerosi i gangrena.

Quist hidatídic del pulmó.

Malformacions congènites de l'aparell respiratori.

Neoplàsies pulmonars primitives i secundàries.

Micosi del pulmó.

Sífilis pulmonar.

Pneumoconiosi.

Pneumònies cròniques no específiques.

*Treballs pràctics*: Presentació de malalts, resultats d'autòpsies, preparacions histològiques, broncoscòpies, investigacions de Laboratori, etc.

*Lloc del curs*: Auditorium del Servei de Tisiologia de l'Hospital de la Santa Creu i Sant Pau.

*Època*: gener.

*Horari*: de 10 a 12.

*Durada*: 20 dies.



**CANCEROLOGIA.** — *Director:* Prof. VICENÇ CARULLA. *Col·laboradors:* Drs. B. CUEVAS, J. BOFILL-DEULOFEU.

Etiologia del cranc: consideracions d'ordre biològic general. El cranc experimental: el cranc del quitrà i per empelts. Serologia del cranc: Comentaris pràctics sobre les reaccions diagnòstiques més conegudes. Tractament del cranc: orientacions clíniques per a deduir-ne l'orientació terapèutica.

*Treballs pràctics:* Al Laboratori de Cancerologia, de caràcter pràctic, realitzant les experiències amb els animals prèviament preparats amb irritació per quitrà i empelts. Les reaccions també seran realitzades pràcticament, i semblantment altres parts del programa.

*Lloc del curs:* Laboratori de Cancerologia Experimental de la Facultat.

*Època:* febrer.

*Horari:* d'11 a 12.

*Durada:* 12 lliçons.

*Preu d'inscripció:* 25 ptes.

**ACTINOTERÀPIA.** — *Director:* Prof. VICENÇ CARULLA. *Col·laboradors:* Drs. L. SIADMAN, B. CUEVAS i ROCA.

Actinoteràpia racional: Història dels raigs infraroigs, ultraviolats i espectre solar. — Estudi d'instrumental, espectrografia, mitjans de mesura, indicacions i tècniques.

*Treballs pràctics:* Aplicacions clíniques de l'actinoteràpia.

*Lloc del curs:* Departament de Terapèutica física.

*Època:* abril.

*Horari:* d'11 a 12.

*Durada:* 15 lliçons.

*Preu d'inscripció:* 25 ptes.

**HIPERTIROIDISME. TRASTORNs METABÒLICS PER AFECCIÓ HIPOFISÀRIA. TRASTORNs METABÒLICS PER AFECCIÓ SUPRARENAL. DIABETIS.** — *Director:* Prof. ROSSEND CARRASCO. *Col·laboradors:* Doctors JAUME PI I SUNYER, ALBERT FOLCH PI, BONAVENTURA BENAIGES, JOAN BUSQUETS, JOR-

DI FOLCH, P. CAMPS JUNCOSA i JOSEFINA LA-TORRE.

*Hipertiroïdisme.* Metabolisme total i basal. Concepte clínic d'hipertiroïdisme. Fisiopatologia. Síntomes. Diagnòstic. Pronòstic. Tractament.

*Afeccions hipofisàries.* Fisiopatologia hipofisària. Diabetis insípida. Síndrome de Froelich. Síndrome de Cushing. Obesitats i magrors hipofisàries.

*Afeccions suprarenals.* Fisiopatologia suprarenal, medullar i cortical. Malalties d'Adisson. Altres trastorns nutritius per afecció suprarenal.

*Diabetis.* Metabolisme dels principis immediats. Fisiopatologia. Síntomes. Cetosi, acidosi i coma. Formes clíniques. Evolució. Pronòstic. Diagnòstic. Estudi general del règim i d'altres agents terapèutics. Insulina. Altres medicaments. Orientació per a la pràctica del tractament. Normes per a la pràctica del tractament. Tractament del coma. Complicacions.

*Treballs pràctics:* Presentació i estudi clínic de malalts. Estudi d'històries clíniques. Demostració i realització individual de determinacions de metabolisme basal i de diferents exàmens de Laboratori d'aplicació a la pràctica clínica de les malalties objecte d'aquest curs.

*Lloc del curs:* Institut de Fisiologia i Clínica de malalties de la nutrició.

*Època:* del 16 d'octubre al 15 de desembre.

*Horari:* dimarts, dijous i dissabtes, de 18 a 20'30.

*Durada:* 25 lliçons.

*Preu d'inscripció:* 50 ptes. Tres places gratuïtes que caldrà sol·licitar personalment al Director del curs.

**CLÍNICA NEUROLÒGICA.**—*Director:* Prof. BEL-LARMÍ RODRÍGUEZ ARIAS. *Col·laboradors:* Drs. E. TOLOSA (ajudant de càtedra), G. ESCARDÓ MONTE (neuròleg), E. PÉREZ CASAÑAS (electròleg), A. VILA CORO (oftalmòleg) i A. AZOY (otòleg).

Presentació de malalts (exploració i consideracions diagnòstiques). — Pràctiques d'exploració clínica especial (oftalmo-neurològica i oto-neurològica) i complementària (humoral, radiològica, elèctrica, etc.). — Terapèutica neurològica. — Problemes etiològics.

*Treballs pràctics:* Redacció d'històries clíniques i d'observacions clíniques i anatomo-clíniques.

*Lloc del curs:* Dispensari de Neurologia de l'Hospital Clínic i Secció Neurològica de la Clínica Psiquiàtrica Municipal (Llull, 8).



*Època:* dimarts i divendres, a partir del 16 d'octubre.

*Horari:* de 12 a 14.

*Durada:* 40 dies.

*Preu d'inscripció:* 100 ptes.

**SÍFILIS DEL SISTEMA NERVIÓS.**—*Director:* Professor BEL-LARMÍ RODRÍGUEZ ARIAS. *Col·laboradors:* Prof. JAUME PEYRÍ, Drs. G. ESCARDÓ MONTÉ, J. M. CATASÚS i N. ANCOCHEA.

Alteracions humorals de la neurosífilis: examen i semiologia. Patologia. Clínica. Diagnòstic diferencial. Estudi especial de la sífilis nerviosa latent. Factors etiològics i patogènica. Profilaxi. Terapèutica moderna: específica i biològica.

*Treballs pràctics:* Presentació i exploració de malalts. Assaigs terapèutics.

*Lloc del curs:* Dispensari de Neurologia de l'Hospital Clínic i Secció Neurològica de la Clínica Psiquiàtrica Municipal (Llull, 8).

*Època:* març i abril, dilluns i dijous, no festius.

*Horari:* de 12 a 14.

*Durada:* 15 dies.

*Preu d'inscripció:* 50 ptes.

**SIMPTOMATOLOGIA I DIAGNÒSTIC DELS TUMORS INTRACRANIALS.**—*Director:* Prof. BEL-LARMÍ RODRÍGUEZ ARIAS. *Col·laborador:* Dr. E. TOLOSA.

Hipertensió intracraniana en general.—Consideracions generals sobre el diagnòstic topogràfic dels tumors cerebrals. — Tumors de les fosses cranials anterior i mitjana. — Tumors de fossa cranial posterior.

*Treballs pràctics:* Presentació i exploració de malalts. Examen de radiografies, peces anatòmiques i preparacions histològiques.

*Lloc del curs:* Dispensari de Neurologia de l'Hospital Clínic i Secció Neurològica de la Clínica Psiquiàtrica Municipal (Llull, 8).

*Època:* A partir del 15 de novembre; dilluns i dijous, no festius.

*Horari:* de 12 a 14.

*Durada:* 8 dies.

*Preu d'inscripció:* 25 ptes.

OFTALMO-NEUROLOGIA. — *Director:* Prof. B. RODRÍGUEZ ARIAS. *Col·laborador:* Dr. A. VILA CORO.

Estudi de l'anatomia, fisiologia, exploració i semiologia dels aparells oculars motors, sensitiu, sensorial i simpàtic. — Norma d'un examen neuro-oftalmològic. — Malalties no nervioses i nervioses que produeixen trastorns oculars. — Afeccions neuro-oculars familiars.

*Treballs pràctics:* Presentació i exploració de malalts i redacció d'històries clíniques.

*Lloc del curs:* Secció Neurològica de la Clínica Psiquiàtrica Municipal (Llull, 8).

*Època:* a partir del 15 de gener, tots els dies feiners.

*Horari:* de 8 a 10.

*Durada:* 10 dies.

*Preu d'inscripció:* 25 ptes.

OTO-NEUROLOGIA. — *Director:* Prof. BEL·LARMÍ RODRÍGUEZ ARIAS. *Col·laborador:* Dr. ADOLF AZOY, de l'Institut Psicotècnic de la Generalitat.

Anatomia, fisiologia, exploració i síndromes de l'aparell de l'audició. Complicacions nervioses d'origen òtic. Anatomia, fisiologia, exploració i síndromes de l'aparell de l'equilibració. Simptomatologia otològica en les malalties del sistema nerviós: diagnòstic diferencial.

*Treballs pràctics:* Presentació i exploració de malalts i redacció d'històries clíniques.

*Lloc del curs:* Secció Neurològica de la Clínica Psiquiàtrica Municipal (Llull, 8).

*Època:* a partir de l'1 de febrer, tots els dies feiners.

*Horari:* de 12 a 14.

*Durada:* 10 dies.

*Preu d'inscripció:* 25 ptes.

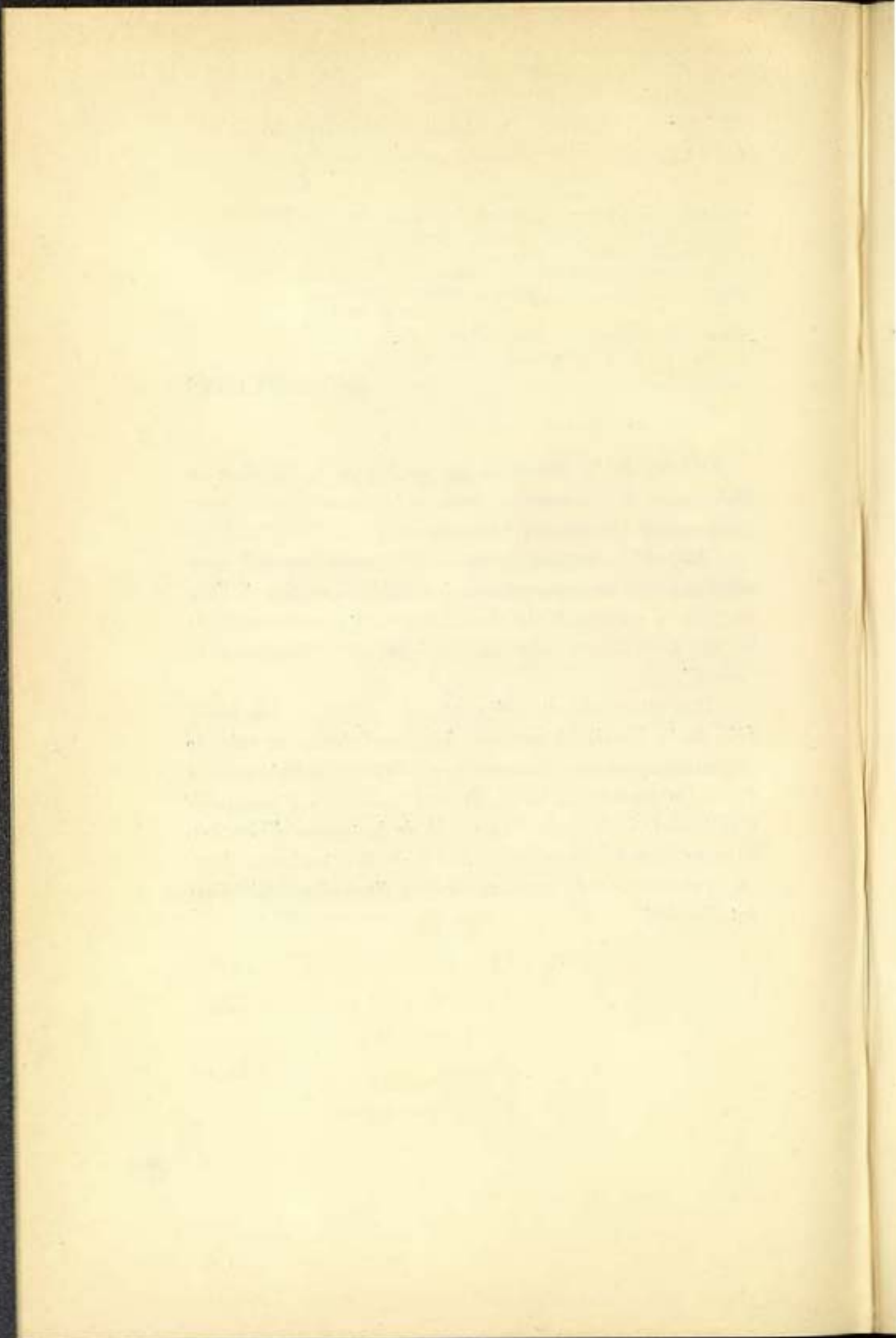


## INSCRIPCIONS

El preu de la inscripció als estudis de la Facultat de Medicina és de *seixanta-dues pessetes i cinquanta cèntims* per cada una de les matèries obligatòries.

L'import de les inscripcions a les matèries complementàries és de *trenta-una pessetes i vint-i-cinc cèntims*, i l'import de la inscripció als cursos superiors i monogràfics és la que s'indica en cada cas en l'anterior "Programa de Cursos".

Tots els estudiants, àdhuc els que gaudeixin dels beneficis de la inscripció gratuïta, hauran d'abonar, a més, la quantitat que els correspongui per a l'Obra Antituberculosa de la Universitat, la quota de *cinc pessetes* a l'Associació d'Estudiants i els drets d'expedició de la targeta d'identitat. Els que ingressin enguany a la Universitat Autònoma hauran d'abonar, a més, *tres pessetes* per l'expedició del "Carnet Escolar".





*FACULTAT  
DE  
FARMACIA*

Organismes de Govern  
Docents  
Organització d'Estudis  
Proves del període pre-  
paratori  
Programa de Cursos  
Inscripcions

THE UNIVERSITY OF CHICAGO  
LIBRARY

THE UNIVERSITY OF CHICAGO  
LIBRARY



**DEGÀ**

**Josep Deulofeu**

**SECRETARI**

**Salvador Tayà**

## DOCENTS

**Josep Amargós Anoro.—*Ajudant***

QUÍMICA ORGÀNICA

Ausias March, 2

**Salvador Brossa Rabassa.—*Ajudant***

QUÍMICA ORGÀNICA

Casanova, 167

**Ramon Casamada.—*Professor numerari***

ANÀLISI QUÍMICA

Avinguda de la República Argentina, 241

**Antoni Colomer.—*Professor auxiliar temporal***

ANÀLISI QUÍMICA

Avinguda Gaudí, 71

**Josep Deulofeu i Poch.—*Professor numerari***

QUÍMICA INORGÀNICA

Diputació, 168. Telèfon 31008

**Pius Font i Quer.—*Professor agregat***

BOTÀNICA

Septimània, 45

**Maria Lluïsa García Tejedor.—*Ajudant***

QUÍMICA INORGÀNICA

Ronda de Sant Pere, 12

**Pere González Juan.—*Professor agregat***

BACTERIOLOGIA

Rector Ubach, 22 (S. G.)



Jesús Isamat Vila.—*Professor encarregat de curs*

ANÀLISIS CLÍNQUES

Rambla de Catalunya, 101

Josep Lorenzo.—*Professor auxiliar temporal*

QUÍMICA ORGÀNICA

Manresa, 4

Lluís Miravittles.—*Professor encarregat de curs*

MINERALOGIA I HIDROLOGIA

Trafalgar, 8

Miquel Molinas.—*Professor encarregat de curs*

ZOOLOGIA APLICADA I PARASITOLOGIA

Via Laietana, 12

Benet Oliver Suñé.—*Ajudant*

BACTERIOLOGIA

Consell de Cent, 306

Francesc Xavier Palomas.—*Professor numerari*

FARMACOGNÒSIA VEGETAL

Passeig de Gràcia, 125

Enric Padró Tortajada.—*Professor auxiliar temporal*

BOTÀNICA

Ginebra, 13. Telèfon 10085

Amadeu Rifé.—*Ajudant*

ANÀLISI QUÍMICA

Corts Catalanes, 750

Aureli Sanclemente.—*Professor auxiliar numerari*

FARMÀCIA PRÀCTICA

Avinguda del 14 d'Abril, 460

Rolf Singer.—*Ajudant*

BOTÀNICA

**Enric Soler i Batlle.**—*Professor numerari*

FARMÀCIA GALÈNICA

Passeig de Gràcia, 36

**Salvador Tayà.**—*Professor auxiliar numerari*

ANÀLISI QUÍMICA

Avinguda de la República Argentina, 227

**Càndid Torres.**—*Professor numerari*

QUÍMICA ORGÀNICA

Muntaner, 15



## ORGANITZACIÓ D'ESTUDIS

- 1.—La Facultat de Farmàcia té com a finalitat
  - a) la formació professional dels seus alumnes
  - b) la investigació científica.
- 2.—La Facultat prepararà per a obtenir els títols de
  - a) Llicenciat en Farmàcia
  - b) Doctor en Farmàcia.

### I. — ESTUDIS DE LLICENCIATURA

- 3.—La Facultat proposa el *pla model* dels estudis de Llicenciatura. En aquest pla està contingut també el mínim de disciplines que judica necessari cursar per a presentar-se a les proves que es detallen més avall.

Aquest pla comprèn cinc grups distribuïts com segueix:

Grup primer.

<i>Complements de matemàtiques</i>	. . . . .	F. de Ciències.
<i>Física experimental.</i>	. . . . .	F. de Ciències.
<i>Química experimental</i>	. . . . .	F. de Ciències.

*Mineralogia i Hidrologia.* . . Curs complet.  
*Zoologia aplicada i Parasitologia amb nocions d'Anatomia i Fisiologia* . . . . Curs complet.

Grup segon.

*Botànica farmacèutica* . . . Curs complet.  
*Química inorgànica. Obtenició, assaig i valoració de medicaments inorgànics* . . . Curs complet.  
*Aplicacions de la Física i de la Físico-Química* . . . . Curs complet.

Grup tercer.

*Química orgànica. Farmacodinàmica, síntesi i anàlisi de medicaments orgànics.* . . Curs 1r. complet.  
*Anàlisi química mineral, qualitativa i quantitativa.* . Curs complet.  
*Bacteriologia i preparació de sèrums i vacunes* . . . . Curs trimestral.

Grup quart.

*Química orgànica. Farmacodinàmica, síntesi i anàlisi de medicaments orgànics* . . Curs 2n. complet.  
*Farmacognòsia vegetal* . . Curs complet.  
*Anàlisis clíniques* . . . . Curs trimestral.

Grup cinquè.

*Toxicologia* . . . . Curs trimestral.  
*Bromatologia.* . . . . Curs trimestral.  
*Higiene sanitària i desinfecció* . . . . F. de Medicina; curs trimestral.  
*Farmacologia galènica* . . . . Curs complet.

4.—Tots els ensenyaments que es cursin a la Facultat tindran un caràcter marcadament experimental i d'aplicació, per bé que sense prescindir d'aquelles exposicions teòriques



que són indispensables per a capacitar degudament els futurs farmacèutics tant per a la pràctica professional com per a llur possible activitat científica postuniversitària.

L'ensenyament de les disciplines que s'hagin de cursar a les Facultats de Ciències i de Medicina es realitzarà segons les normes i programes formulats, d'acord entre aquestes Facultats i la de Farmàcia.

- 5.—La Facultat de Farmàcia proposarà les modificacions del susdit pla model i les addicions d'ensenyament complementàries d'indubtable interès per a l'esdevenidor de la Farmàcia, Farmacologia experimental, Indústries farmacèutiques, Estudi comparatori de les Farmacòpies, etc., quan sigui possible d'implantar-les amb garanties sulcients perquè puguin ésser donades amb la deguda eficàcia.
- 6.—La Facultat estimularà els seus alumnes per a l'estudi del Llatí i de les llengües modernes a la Facultat de Filosofia i Lletres i Pedagogia.

## II. — DOCTORAT

- 7.—Obtingut el grau de Llicenciat, la Facultat, prèvia l'aprovació d'una tesi, conferirà el grau de Doctor.
- 8.—Caldrà treballar almenys un any sota la direcció del Professor que l'aspirant designi i la Facultat aprovi, després de l'informe d'una Comissió nomenada pel Degà. El Professor podrà no acceptar la direcció de la tesi si l'aspirant no té, a judici seu, la preparació indispensable.
- 9.—Els treballs a realitzar, d'acord amb el Director de la tesi, podran ésser: assistència a cursos, treballs d'investigació, viatges, etc., en relació amb la matèria de la tesi i la necessitat de completar la preparació del candidat.
- 10.—Autoritzada la presentació de la tesi pel seu Director, serà jutjada per un Tribunal de cinc Professors, entre els quals

figurarà també el Director. Aquests Professors podran pertànyer a altres Facultats i àdhuc a altres Universitats. El Tribunal podrà discutir la tesi amb el candidat i proposar-li les proves que cregui oportunes per a conèixer la seva formació i el fonament científic del treball presentat.

### III. — ORGANITZACIÓ DELS ESTUDIS.—ESCOLARITAT. PROVES

- 11.—Durant el mes de juny de cada any la Facultat anunciarà públicament els seus plans d'estudis per a l'any acadèmic següent, i farà constar en l'esmentat anunci la llista d'ensenyaments i els professors que hauran de donar-los i l'horari al qual es subjectaran.
- 12.—L'*escolaritat* mínima per als estudis de Llicenciatura, que caldrà acreditar per a poder-se sotmetre a les proves de conjunt corresponent, serà d'un any per a la primera prova, dos anys per a la segona i dos per a la tercera.
- 13.—El Professor no sotmetrà els alumnes a cap examen de la seva disciplina: es limitarà a donar el Certificat d'assistència, que serà imprescindible per a realitzar la prova.
- 14.—Per tal de donar eficàcia a l'assistència dels alumnes als ensenyaments, cada Professor establirà i sotmetrà a l'aprovaçió de la Facultat un pla mínim de treballs preferentment pràctics, que hauran de realitzar tots els alumnes que desitgin obtenir el certificat corresponent.
- 15.—La Facultat establirà l'horari de classes orals i treballs pràctics de manera que el conjunt de les de cada curs no sigui inferior a trenta-sis hores setmanals ni superior a quaranta-vuit.
- 16.—En establir el quadre-horari, la Facultat només haurà de tenir en compte la compatibilitat de les hores de les matèries que figuren en el mateix grup del pla proposat.



- 17.—L'assistència als cursos no pot ésser condicionada pel Professor. Aquest, tanmateix, podrà excloure de l'assistència al seu Laboratori els alumnes que, a parer seu, durant el primer mes de curs demostrin no estar suficientment preparats per a seguir normalment el treball. En aquest cas en donarà compte al Degà, per carta raonada i documentada, indicant les matèries que convé que estudiï l'alumne no admès. Els drets d'inscripció seran tornats a l'alumne.

### PROVES

- 18.—La primera prova de conjunt comprendrà les disciplines següents: "Complements de Matemàtiques", "Física experimental" i "Química experimental".

Podran sol·licitar-la els alumnes que acreditin un any d'escolaritat, justificada amb la inscripció a les esmentades disciplines i amb els "certificats d'assistència" atorgats pels respectius Professors.

Constarà de dos exercicis: un d'escrit i un d'oral.

a) L'exercici escrit, que realitzaran simultàniament tots els alumnes, consistirà a desenrotllar cinc temes establerts pel Tribunal dins els límits propis d'aquelles disciplines, tot procurant que tinguin el caràcter de problemes de possible aplicació.

b) L'exercici oral sempre serà realitzat individualment. Cada jutge formularà les preguntes que estimi pertinents respecte als temes compresos en un qüestionari que elaboraran conjuntament la Facultat de Farmàcia i la de Ciències.

L'aprovació d'aquesta primera prova no és indispensable per a poder-se inscriure en les matèries compreses en el segon grup del pla modèlic, però és condició ineludible per a sol·licitar la segona prova de conjunt.

- 19.—La segona prova de conjunt versarà sobre les disciplines compreses en el segon i tercer grups del pla model.



Podran sol·licitar-la els alumnes que acreditin els dos anys d'escolaritat corresponents, amb els certificats d'assistència de les disciplines esmentades.

Constarà de les dues parts següents, que seran qualificades independentment.

La *primera part* comprendrà els següents exercicis:

a) Resolució d'un o més problemes teòrics sobre qüestions de Física i Química degudament relacionades i orientades envers una possible aplicació pràctica.

Els esmentats problemes seran formulats pel Tribunal moments abans de començar l'exercici, i per a llur resolució caldrà atènyer-se a les normes que el dit Tribunal estableixi.

b) Resolució d'un problema experimental de Física aplicada entre els compresos en un qüestionari general redactat per a aquesta primera part.

c) Preparació i valoració o assaig d'una espècie químico-inorgànica de les compreses en l'esmentat qüestionari.

A aquest efecte l'alumne indicarà breument per escrit el procediment que es proposa seguir i el material que necessitarà per a la seva realització.

d) Un problema experimental d'Anàlisi química mineral, que proposarà el Tribunal.

L'examinand raonarà en una breu Memòria el procediment seguit i els resultats obtinguts.

e) Un exercici escrit, d'índole teòrica, sobre temes generals compresos dins el precitat qüestionari.

La *segona part* comprendrà:

a) Anàlisi i descripció per escrit dels sòlids cristal·logràfics, minerals, plantes o animals que proposi el Tribunal amb els detalls macroscòpics i microscòpics que l'examinand consideri característics, i també l'execució dels treballs de laboratori que el Tribunal estimi adequats, compresos dintre els temes que figuren en el qüestionari corresponent a aquesta segona part.

b) Determinació, amb auxili dels llibres del propi examinand que el Tribunal autoritzi o amb els que aquest faciliti, dels exemplars, plantes i animals que el Tribunal proposi.

c) Una pràctica bacteriològica que proposarà el Tribunal, entre les compreses en el qüestionari abans al·ludit.

d) Un exercici escrit, d'índole teòrica, sobre temes generals compresos dins el precitat qüestionari.

20.—La tercera prova de conjunt versarà sobre les disciplines compreses en el quart i cinquè grups del pla modelic.

Podran sol·licitar-la alumnes que acreditin els dos anys d'escolaritat corresponents amb els certificats d'assistència de les disciplines esmentades.

Constarà de les dues parts que s'indiquen a continuació.

La primera part comprendrà els següents exercicis:

a) Preparació, anàlisi, valoració, assaigs i identificació d'espècies químico-orgàniques d'importància per ésser d'aplicació farmacèutica o tècnica, seguint les normes que indiqui el Tribunal.

L'examinand donarà compte del resultat en un escrit raonat.

b) Reconeixement i descripció per escrit dels materials farmacèutics vegetals que el Tribunal proposi i amb subjecció a les normes que indiqui, sia en algun o en tots els seus aspectes físic, histològic, químic i microquímic, i també l'execució de treballs de laboratori compresos dins el qüestionari formulat per a aquesta primera part.

Segons sigui el tema o temes proposats, el Tribunal podrà autoritzar l'alumne per a servir-se de llibres o gràfics que guardin relació amb els esmentats temes.

c) Preparació i valoració, si hi ha lloc, d'un medicament galènic, indicant prèviament el mètode a seguir i el material necessari.



d) Preparació i discussió d'una o més fórmules magistrals.

e) Un exercici escrit, d'indole teòrica, sobre temes compresos en el precitat qüestionari.

La *segona part* comprendrà les disciplines d'Anàlisi clíniques, Toxicologia, Bromatologia i Higiene que han de presidir la formació del Farmacèntic com a sanitari. La Facultat no ha concretat encara en detall en què consistirà el dit examen.

21.—*Observacions generals referents a la segona i tercera proves de conjunt.*

1.<sup>a</sup> En donar compte l'examinand de cadascun dels exercicis pràctico-experimentals, el Tribunal formularà totes les preguntes que estimi pertinents, sense altra limitació que la d'estar compresos dins els temes que figuren en els qüestionaris respectius, i, una vegada acabats els dits exercicis, el Tribunal podrà acordar l'eliminació dels examinands que haguessin demostrat excessiu desconeixement de les qüestions tractades.

2.<sup>a</sup> Per als exercicis escrits serà potestatiu dels vocals que integren el Tribunal de formular els temes que estimin convenients, que no hauran d'ésser precisament els mateixos que figuren en els respectius qüestionaris, però sí compresos dintre llurs límits. El Tribunal també podrà acordar si els esmentats temes han d'ésser comuns a tots els examinands de la mateixa sessió o distints per a cada examinand, sense que en cap cas el nombre de temes proposats excedeixi del nombre de vocals que el constitueixin.

3.<sup>a</sup> Els alumnes podran sol·licitar a llur elecció l'examen de la totalitat de les dites proves o només d'una de les seves parts, sense que en aquest cas hagin de tenir en compte cap prelación. Demés, l'aprovació d'una de les dites parts eximeix el candidat de la seva repetició fins i tot quan no hagi estat aprovat en l'altra: *però és condició indispensable haver aprovat la totalitat de la segona prova per a poder obtenir la matrícula en les assignatures compreses en el 4t. grup del pla modèlic.*

22.—S'organitzarà un fitxer en el qual els professors, acabat el temps de preparació dels alumnes en la disciplina respectiva, lliuraran el judici que hagin format de cadascun quant a les seves condicions científiques i característiques personals, per tal de contribuir a formar el *judici de la Facultat sobre tots els seus alumnes*. Una Comissió encarregada de l'estudi d'aquesta qüestió determinarà les aplicacions d'aquest judici per tal de formar el concepte de conjunt per a les proves de Llicenciatura. Aquest fitxer començarà a establir-se amb les dades referents als estudiants que ingressin d'ara endavant al primer curs de la Facultat de Farmàcia.

23.—La *primera prova* es realitzarà davant un Tribunal constituït pels professors de les matèries esmentades en el Grup primer de l'apartat 3, i per dos representants de la Facultat de Farmàcia.

Les proves *segona* i *tercera* de conjunt seran jutjades per un Tribunal constituït pels Professors, Auxiliars i Ajudants de les matèries corresponents.

#### IV. — PROFESSORAT

24.—La direcció de les tasques docents de la Facultat de Farmàcia serà encarregada als professors numeraris, agregats, encarregats de curs i lliures, d'acord amb el pla que la Facultat aprova cada any.

25.—Per a ésser nomenat professor agregat serà necessari oferir competència i vocació per a l'ensenyament, una tasca realitzada en l'especialitat corresponent i comprovable amb publicacions i treballs de vàlua científica.

Als encarregats de curs no se'ls exigirà una història científica, ans solament una adequada competència i vocació.

26.—Només es podrà crear un ensenyament permanent confiat a un Professor quan la seva necessitat i la seva eficàcia



hagin estat corroborades per l'experiència i existeixin especialistes en la matèria.

- 27.—La Facultat podrà designar més d'un professor per a una mateixa disciplina.

Cada professor de la Facultat podrà explicar, a més de la disciplina de la qual estigui encarregat, la que judiqui conèixer i desitgi exposar, quan els mitjans de què pugui disposar ho permetin, amb l'aprovació de la Facultat.

- 28.—Els estudiants podran concórrer als cursos dels professors que prefereixin, quan hi hagi diversos professors d'una mateixa matèria. En les instàncies en què sollicitin l'admissió a les proves faran constar a quins cursos han concorregut.

- 29.—És funció pròpia del Degà la direcció docent de la Facultat.

A aquesta finalitat el Degà procurarà que entre les càtedres hi hagi la deguda relació i enllaç. Aquesta funció del Degà no afectarà la llibertat científica del professorat ni la distribució de les matèries de cada curs, que és funció de la Facultat.

- 30.—Les funcions administratives restaran separades de les del Professorat.

#### *Norma transitòria*

- 31.—Els alumnes sotmesos encara al règim transitori d'adaptació dels estudis cursats a l'antiga Universitat Literària de Barcelona seguiran el pla que la Facultat va assenyalar per a cadascun en sollicitar l'ingrés a la Universitat Autònoma.

## PROVES DEL PERÍODE DE PREPARATORI

- 1.—Les matèries que integren el grup primer dels estudis de la Facultat de Farmàcia, o sigui: *Complements de Matemàtiques, Física experimental i Química experimental*, es cursaran a la Facultat de Ciències.
- 2.—D'acord amb allò que és establert en els apartats 5 i 23 de l'Organització d'Estudis de la Facultat, es realitzarà, un cop cursades aquestes matèries, la Prova de conjunt corresponent. Per a ésser-hi admès caldrà posseir els respectius certificats d'assistència.
- 3.—La Prova de conjunt serà jutjada per un Tribunal que serà constituït pels tres Professors de la Facultat de Ciències encarregats de les matèries que comprèn la prova, i per dos Professors designats per la Facultat de Farmàcia. D'aquest Tribunal no podran formar-ne part més de dos auxiliars o ajudants.
- 4.—La prova constarà de dos exercicis: un *escrit* i un altre *oral*.
  - a) l'exercici *escrit* consistirà a desenrotllar cinc temes de les matèries objecte de la prova, que es procurarà que tinguin el caràcter de problemes d'aplicació. Aquest exercici serà eliminatori.
  - b) l'exercici *oral* consistirà en preguntes, que



hauran de formular tots els Jutges, sobre les matèries objecte de la prova. Els Jutges no podran absentar-se del Tribunal sense que sigui suspès l'exercici.

No podran admetre's a l'exercici *oral* dos o més alumnes simultàniament.

5.—La qualificació d'*admès* o *no admès* la formularà cada Jutge tenint en compte els resultats dels exercicis escrits i orals.

Respecte a l'exercici oral haurà de fonamentar-la en les respostes fetes per l'alumne a les preguntes dels diversos Jutges.

6.—L'alumne que, *admès* en l'exercici *escrit*, obtingui la qualificació de *no admès* en l'exercici *oral*, haurà de repetir l'un i l'altre si desitja realitzar novament la prova.

7.—L'alumne que resulti *no admès* a aquesta prova, podrà inscriure's novament a una o més matèries de les que són objecte d'ella, però no estarà obligat a fer-ho. Podrà també cursar les matèries del segon grup del Pla d'estudis de la Facultat de Farmàcia, però no podrà començar a cursar les del tercer sense haver obtingut la qualificació d'*admès* en la prova del primer grup.

8.—L'alumne que resulti *no admès* en aquesta prova no podrà repetir-la, en tot cas, fins que hagi transcorregut un any.

## PROGRAMA DE CURSOS

MINERALOGIA I HIDROLOGIA.—Prof. LLUÍS MIRAVITLLAS MILLÉ, encarregat de curs.

Curs complet.  
180 lliçons teòrico-pràctiques. *Diària*, de 8 a 10.

ZOOLOGIA APLICADA I PARASITOLOGIA, amb nocions d'Anatomia i Fisiologia.—Prof. MIQUEL MOLINAS VIÑAS, encarregat de curs.

Curs complet.  
180 lliçons teòrico-pràctiques. *Diària*, de 15 a 17.

BOTÀNICA FARMACÈUTICA.—Prof. PIUS FONT I QUER.

Curs complet.  
180 lliçons teòrico-pràctiques. *Diària*, de 8 a 10.

QUÍMICA INORGÀNICA. Obtenció, assaig i valoració de medicaments inorgànics. — Prof. JOSEP DEULOFEU POCH.

Curs complet.  
180 lliçons teòriques. *Diària*, de 19 a 20.  
150 lliçons pràctiques. *Diària* (excepte els dissabtes), de 15 a 19.

QUÍMICA ORGÀNICA. Farmacodinàmia, síntesi i anàlisi de medicaments orgànics. — Prof. CANDID TORRES GONZÁLEZ.

Curs complet.



120 lliçons teòriques. *Dimarts, dimecres, dijous i divendres*, de 18 a 19.  
150 lliçons pràctiques. *Diària* (excepte els dissabtes), de 15 a 18.

**APLICACIONS DE LA FÍSICA I DE LA QUÍMICO-FÍSICA.**—Prof. RAMON CASAMADA MAURI.

Curs complet.  
90 lliçons teòriques. *Dimarts, dijous i dissabtes*, de 10'30 a 11'30.  
180 lliçons pràctiques. *Diària*, de 15 a 18.

**ANÀLISI QUÍMICA QUALITATIVA I QUANTITATIVA.**—Prof. RAMON CASAMADA MAURI.

Curs complet.  
90 lliçons teòriques. *Dilluns, dimecres i divendres*, de 10'30 a 11'30.  
180 lliçons pràctiques. *Diària*, de 10 a 13.

**ANÀLISIS CLÍNQUES.**—Prof. JESÚS ISAMAT VILA, encarregat de curs.

Dos cursos quadrimestrals successius. En el Laboratori d'Anàlisi adscrit a la Farmàcia de l'Hospital Clínic.  
90 lliçons, del 15 d'octubre al 15 de febrer. *Diària*, de 8 a 11.  
90 lliçons, a partir del 15 de febrer. *Diària*, de 15 a 18.

**BACTERIOLOGIA I PREPARACIÓ DE SÈRUMS I VACUNES.**—Prof. PERE GONZÁLEZ JUAN.

Curs quadrimestral, en el Laboratori Municipal.  
90 lliçons, del 15 de gener al 15 de maig. *Diària*, de 15 a 18.

**FARMACOGNÒSIA VEGETAL.**—Prof. XAVIER PALOMAS BONS.

180 lliçons teòriques. *Diària*, de 12 a 13'30.  
180 lliçons pràctiques. *Diària*, de 15 a 18.

**FARMÀCIA GALÈNICA.**—Prof. ENRIC SOLER I BATTLE.

Curs complet.  
180 lliçons teòriques. *Diària*, de 9 a 10.  
180 lliçons pràctiques. *Diària*, de 10'30 a 12'30.

## INSCRIPCIONS

La inscripció als estudis de Llicenciatura de la Facultat de Farmàcia serà feta per cursos complets i es pagarà a raó de *quaranta* pessetes per cada una de les matèries obligatòries contingudes en el pla model d'estudis.

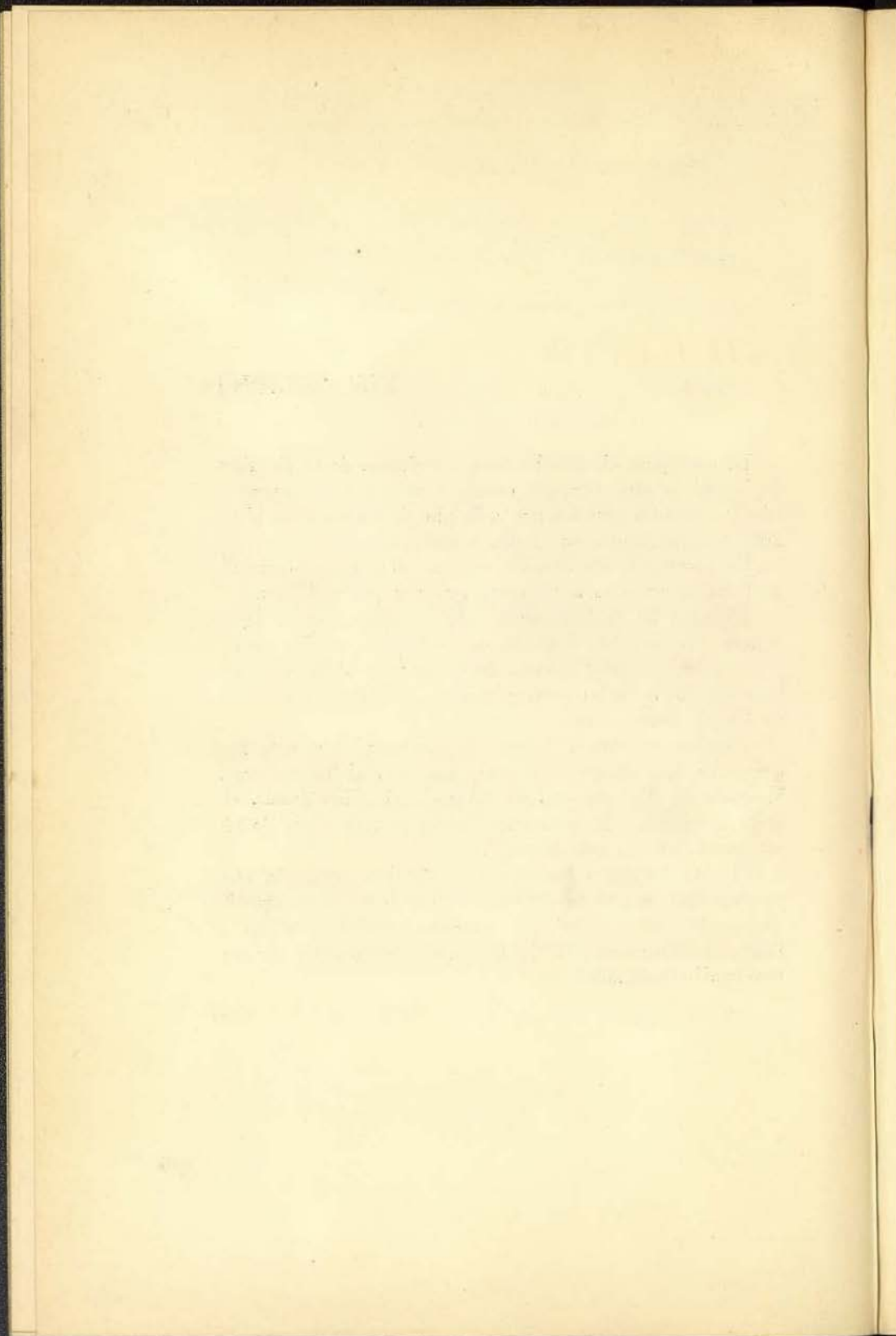
La inscripció als treballs pràctics dels Laboratoris de la Facultat importarà *quaranta* pessetes per cada un.

L'import de la inscripció a les matèries que, malgrat formar part del pla d'estudis de la Facultat de Farmàcia, són cursades a les Facultats de Ciències o Medicina, serà fixat en els opuscles corresponents a les Facultats on es cursen els ensenyaments.

Tots els estudiants, àdhuc els que gaudeixin dels beneficis de la inscripció gratuïta, hauran d'abonar, a més, la quota de *cinc* pessetes de l'Associació d'Estudiants, els drets d'expedició de la targeta d'identitat i els drets de visat anual del "Carnet Escolar".

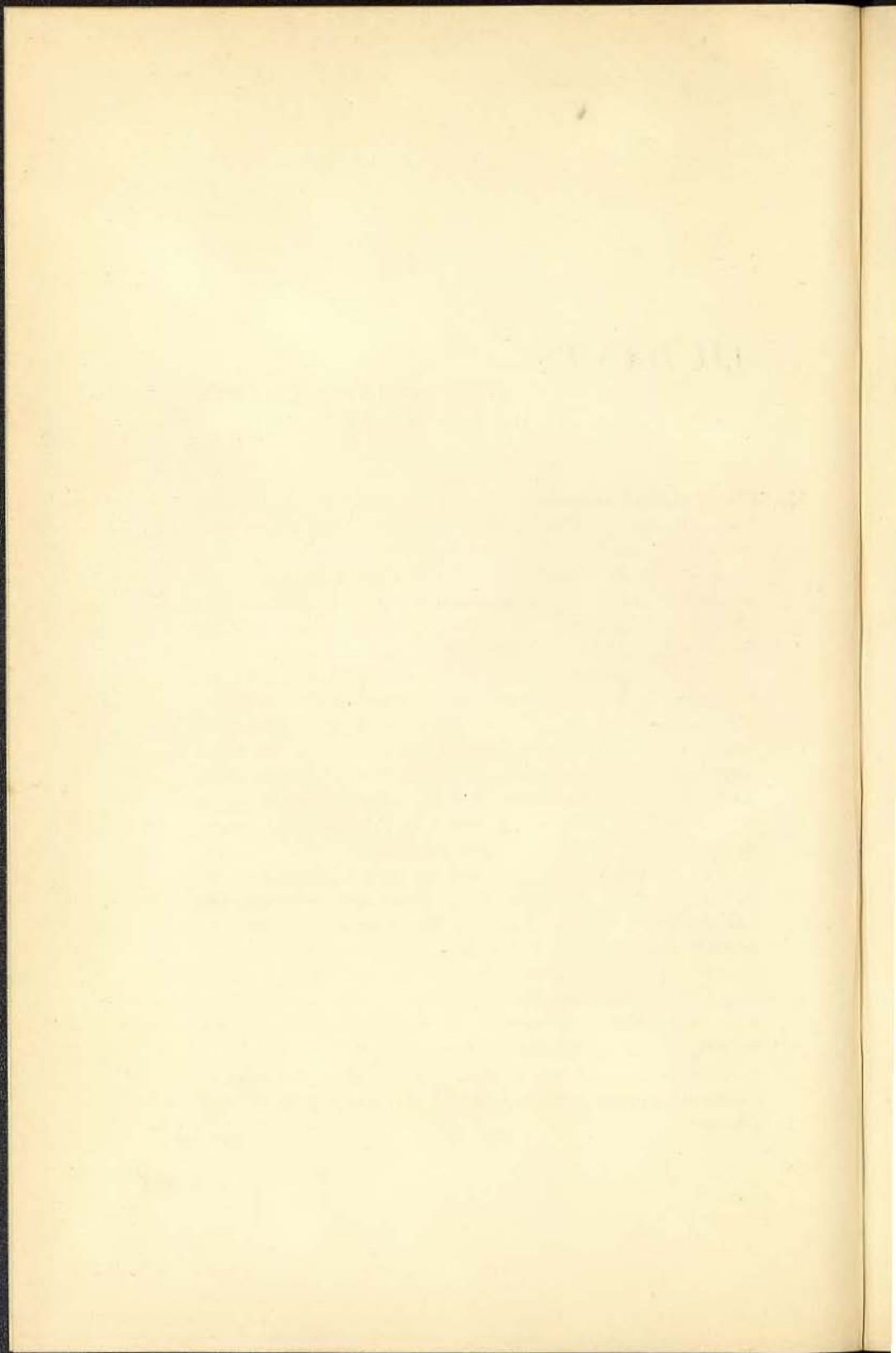
Els que ingressin enguany a la Facultat satisfaran *tres* pessetes per l'expedició del "Carnet Escolar", i tots aquells als quals correspongui, la quantitat assenyalada per a l'obra antituberculosa de la Universitat, segons les normes més avall consignades.





*AJUDANTS*





## RÈGIM DELS AJUDANTS DE LES FACULTATS

1.—Els Ajudants col·laboraran en les funcions dels Professors, i en aquestes activitats podran iniciar-se en la vida universitària i perfeccionar-se en els estudis.

Llur funció és doble: a) intervenció directa en l'ensenyament teòric o pràctic d'acord i sota la direcció del Professor, i b) col·laboració en el treball normal dels Seminaris, Laboratoris i Clíniques.

Per al compliment de la primera funció l'ajudant intervindrà en les lliçons pràctiques, prepararà el material necessari per als cursos i, en determinats casos, podrà assumir, quan el Professor ho judiqui convenient, la plena responsabilitat d'una part del programa o dels treballs. Amb tot, l'ajudant no tindrà mai docència pròpia, ni la seva funció serà la de substituir el Professor en l'ensenyament, sinó la col·laboració en aquest.

Per al compliment de la segona funció ajudarà en els treballs normals que dirigeixi el Professor en Seminaris, Laboratoris, Clíniques, visites a Dispensaris, etc.; en l'ordenació d'arxius i fitxes d'aquests centres i col·laborarà en els treballs d'investigació que es realitzin. Podrà també emprendre altres tasques independentment, però d'acord amb el Professor, i seguint les directrius generals dels serveis o centres als quals es trobi adscrit.

Col·laborarà, finalment, en la forma que li assenyali el Professor, en les publicacions del servei o centre al qual pertanyi.

2.—Els ajudants seran nomenats per concurs amb la possibilitat d'exercicis complementaris. Per a prendre part en els concursos serà indispensable ésser Llicenciat, haver superat les proves d'aptitud professional, en el seu cas, i que hagin passat menys de dotze anys des de la data en què l'aspirant va fer el seu darrer examen a la Facultat. El temps es computarà des d'aquest darrer examen fins a la data de la convocatòria del concurs.

Per als ensenyaments clínics de la Facultat de Medicina serà necessari que hagin passat més de dos anys d'engà del darrer examen.

3.—La convocatòria precisarà la durada del càrrec, que no excedirà de cinc anys, prorrogables en altres tants, a proposta del Professor corresponent. Per a concedir la pròrroga la Facultat farà un estudi detingut de les publicacions i serveis que presenti, i la proposta caldrà que sigui aprovada per les dues terceres parts dels votants que assisteixin a la Junta de la Facultat. Acabat el temps de la pròrroga, o abans si aquesta no ha estat proposada o acordada, l'ajudant sortint no podrà participar a cap nou concurs per a places d'ajudant de la mateixa matèria o d'una altra dins de la Facultat. Els ajudants podran, en canvi, si els mèrits i serveis llurs els en fan creditors, passar a altres categories superiors del professorat segons les normes actuals de l'Estatut Universitari i les que es dictin en el futur.

4.—Per a la valoració dels mèrits que hauran de constar en l'acta del Jurat que la Facultat nomeni per a jutjar el concurs es seguirà el següent ordre de prelación:

a) Treballs d'investigació i publicacions, si n'hi han. El Jurat, en cada cas, farà un estudi minuciós del valor científic dels treballs presentats i del procediment mitjançant el qual han estat realitzats.

b) Superioritat de títols i de càrrecs especialment dels exercicis a la Universitat.

c) Expedient acadèmic i cursos especials als quals s'hagi assistit.



Els mèrits es valoraran tenint en compte l'especialització dels aspirants en la matèria que ha d'ésser objecte d'ensenyament. Podran ésser ajudants els llicenciats d'altres Facultats universitàries quan les activitats llurs s'hagin dirigit a la matèria objecte del concurs.

5.—Quan la Facultat o el Jurat que aquesta nomeni ho consideri oportú — fins quan es tracti d'un sol concursant — podran assenyalar-se uns exercicis complementaris. En aquest cas seran tres: escrit, oral i pràctic.

a) l'exercici escrit consistirà a desenrotllar dos temes del contingut d'una lliçó elegida pel Jurat entre sis d'escollides a la sort del qüestionari bàsic de la matèria. Cada jutge donarà el seu informe raonat i per escrit en un full que s'afegirà a l'expedient del concurs. El concursant indicarà en els seus treballs la bibliografia corresponent. El concursant disposarà de quatre hores com a màxim per a desenrotllar els dos temes,

b) exposició oral d'un tema elegit pel concursant entre diversos, segons el criteri de l'exercici anterior. El concursant podrà demanar la documentació bibliogràfica que cregui convenient i preparar l'exposició durant dues hores. La nota de la bibliografia utilitzada acompanyarà l'acta que aixequi el Jurat. L'exposició del tema durarà de trenta a quaranta minuts, i

c) exercici pràctic. Serà fixat lliurement pel Jurat i podrà desdoblar-se si aquest ho considera convenient. El tipus d'exercici pràctic que caldrà realitzar serà comunicat als opositors en començar el primer exercici.

No podran realitzar-se exercicis que complementin els esmentats.

6.—El Jurat acordarà una proposta unipersonal que elevarà a la Facultat. El Jurat del concurs serà nomenat pel Claustre de la Facultat i estarà constituït per tres professors almenys. Dintre d'aquestes bases cada Facultat assenyalarà les condicions especials que han de reunir els membres d'aquest Jurat.

- 7.—Els Ajudants podran ésser adscrits a una ensenyança determinada o a una secció o grup d'ensenyaments de la Facultat que sigui afí. Aquestes dades constaran en la convocatòria, en la qual s'indicarà també el màxim i el mínim d'hores de treball que la Facultat exigeix a l'Ajudant en cada disciplina o secció, així com l'assignació amb què se'l retribuirà.
- 8.—S'estableix una incompatibilitat entre el càrrec d'Ajudant de la Facultat i altres càrrecs docents oficials dins de la Universitat, excepte casos especials d'encàrrecs de curs.
- 9.—Si desapareix de la Facultat l'ensenyament al qual l'Ajudant està adscrit o canvia de nom, la Facultat podrà adscriure'l a una altra disciplina anàloga sense cap altra prova, i si és necessari el Degà podrà també destinar-lo interinament a la disciplina on calgui.
- 10.—En casos especials i quan les circumstàncies ho aconsellin, les Facultats podran proposar el nomenament d'ajudants interins per a un curs acadèmic a fi que els serveis docents quedin aïtosos.
- 11.—En cas d'incompliment dels seus deures per part d'un ajudant, el professor respectiu ho posarà en coneixement de la Facultat, la qual imposarà les sancions corresponents, que podran ésser des de l'amonestació fins a la separació del càrrec.

En els casos de sanció, aquesta serà proposada per la Facultat a la Junta Universitària. De la decisió de la Junta Universitària es podrà recórrer davant del Patronat.



## DIRECCIÓ I INSPECCIÓ DELS ENSENYAMENTS

- 1.—Els Degans de les Facultats exerciran funcions de direcció i inspecció dels ensenyaments. Si les Facultats, d'acord amb l'article 35 de l'Estatut, constitueixen una Comissió presidida pel seu Degà, aquesta Comissió secundarà el Degà en la funció abans exposada.
- 2.—Aquesta Comissió procurarà aconseguir les millors condicions possibles per a l'ensenyament en allò que fa referència a mitjans materials locals, honoraris, etc., tenint en compte les suggestions o reclamacions de Professors i alumnes.
- 3.—La inspecció dels ensenyaments tindrà un caràcter doble:
  - a) Les classes i altres llocs de treball universitari seran visitats per un Vocal de la Comissió o pel Degà (si l'esmentada Comissió no hagués estat creada), amb la freqüència que les circumstàncies aconsellin per a ajudar a resoldre les dificultats de caràcter material o administratiu.
  - b) El Degà, o bé aquell qui col·labori amb ell, es posarà en relació, almenys una vegada cada dos mesos, amb el Professor encarregat de cada matèria i amb els representants dels alumnes per millorar, de comú acord i fins allí on sigui possible, els ensenyaments.



- 4.—La Comissió—o el Degà, en el seu cas—resoldrà els problemes que es plantegin en els aspectes abans anunciats i respondrà de les seves decisions davant la Junta de Facultat.
  
- 5.—Serà tramesa una comunicació bimestral a la Junta donant compte de les visites d'inspecció realitzades i de les reclamacions que hagin formulat, tant els Professors com els alumnes. En finalitzar l'any acadèmic, la Comissió redactarà una Memòria que serà elevada a la Junta Universitària. Aquesta informarà sobre la Memòria esmentada i, un cop fet això, la traslladarà al Patronat de la Universitat.

## BIBLIOTECA UNIVERSITÀRIA

### Bases del Reglament

- 1.—La Biblioteca de la Universitat de Barcelona està integrada per la Biblioteca general i per les Biblioteques particulars de les Facultats, Seminaris, Laboratoris i Clíniques.
- 2.—*Personal.*—La Universitat, d'acord amb el decret de l'1 de juny del 1933, conservarà l'actual plantilla de funcionaris de la Biblioteca pertanyents al Cos d'Arxivers, Bibliotecaris i Arqueòlegs. Les vacants que es produeixin en el futur seran proveïdes pel Patronat, amb personal facultatiu.
- 3.—El Patronat nomenarà, així mateix, el personal tècnic de la Biblioteca no pertanyent al cos d'Arxivers, Bibliotecaris i Arqueòlegs. La forma del nomenament i les atribucions i drets d'aquest personal seran determinats en un Reglament especial que regularà també els càrrecs i atribucions de tot el personal tècnic, així facultatiu com auxiliar.
- 4.—Per a treballs auxiliars i administratius serà incorporat el personal adient. Aquest personal no caldrà que sigui facultatiu, i podrà ésser adscrit permanentment a la Biblioteca si ho aconsellen les necessitats del servei o l'eficàcia del treball que realitzi.

El personal subaltern serà nomenat i tindrà les funcions que estableixin disposicions posteriors.

- 5.—Com a element de relació entre el Patronat de la Universitat i la Biblioteca fins a la seva completa reorganització, hi haurà un *Delegat* del Patronat, el qual tindrà cura de fer complir les disposicions referents a la Biblioteca i tindrà, a més, les atribucions que li són consignades en les Bases següents.
- 6.—El personal de la Biblioteca pertanyent al Cos d'Arxivers, Bibliotecaris i Arqueòlegs prestarà servei el nombre d'hores que l'Estat prescriu als funcionaris d'aquest Cos. Disposicions posteriors assenyalaran, si per necessitats del servei fos convenient actuar durant un nombre d'hores superior, les indemnitzacions que siguin oportunes.
- 7.—El personal nomenat per la Universitat haurà d'actuar el nombre d'hores diàries que prescriuin les Regles de Serveis que es dictin.
- 8.—*Servei*.—La Biblioteca de la Universitat, tan aviat com l'estat de la seva organització ho permeti, serà oberta els matins i les tardes, durant les hores que les Regles de Serveis determinin.
- 9.—Aquestes Regles fixaran també els dies de vacances i períodes de tancament, total o parcial, de la Biblioteca.
- 10.—Els llibres de la Biblioteca general padran passar en dipòsit temporal a les Biblioteques de les Facultats o dels Seminaris, per tal de facilitar llur missió. Només queden exceptuats d'aquesta norma els manuscrits, llibres rars o preciosos, i llibres de la Sala de lectura de la Biblioteca general.  
La Biblioteca de la Facultat de Medicina guardarà tot el fons que, per la seva naturalesa, sigui propi dels estudis d'aquella Facultat.
- 11.—Recíprocament, els llibres de les Biblioteques de les Facultats, Seminaris, Laboratoris i Clíniques, sempre que no



se'ls consideri indispensables en aquell moment i no hi hagi raons que aconsellin de procedir d'altra manera, podran ésser facilitats als lectors de la Biblioteca general que els sollicitin. En aquest cas llur consulta es limitarà al temps estrictament necessari i hauran de tornar immediatament a la respectiva Facultat o Seminari, si aquests els reclamen.

- 12.—Existirà una Biblioteca de mà a la sala de lectura de la Biblioteca general. Els seus llibres podran ésser consultats lliurement pels lectors de la sala, sense necessitat de sol·licitar-los.
- 13.—La Biblioteca de la Universitat podrà establir un servei de préstec de llibres. Les garanties necessàries per a aquest préstec seran fixades per les Regles de Serveis. En cap cas no podran prestar-se els manuscrits, incunables, llibres preciosos o rars, obres de consulta molt freqüent, els llibres de la Biblioteca de mà i els que componen els fons de les Biblioteques de les Facultats o Seminaris.
- 14.—*Lectors.*—Els Professors i estudiants amb carnet de la Universitat de Barcelona, tot el personal restant de la Universitat, els Professors d'Institut i els Professors i alumnes de les Escoles tècniques i superiors, que tinguin document d'identitat escolar, tindran dret a utilitzar els llibres de la Biblioteca general i els que es trobin a les Facultats o Seminaris, d'acord amb el que disposa la Base 12. Les persones estranyes a la Universitat hauran de posseir una targeta especial de lector o un carnet que les autoritzi per a la utilització dels fons de la Biblioteca. Aquests documents seran lliurats mitjançant la presentació de l'interessat a la Biblioteca, feta pels Professors i per aquelles persones que fixin les Regles de Serveis de la Biblioteca. Els lectors no podran ésser presentats a la Biblioteca abans de complir els 17 anys.

Només podran ésser lectors de les Biblioteques dels Seminaris, Laboratoris i Clíniques els Professors i alumnes que hi estiguin adscrits.

- 15.—*Sales de lectura.*—A la Biblioteca general, mentre ocupi

els actuals locals, hi haurà dues sales de lectura: una per a la consulta de llibres en general, i una altra per a la consulta de manuscrits, llibres rars i reserva. Podrà haver-hi, ultra aquestes, altres sales especials de lectura a les Facultats, que seran regides per la Biblioteca general.

16.—A la sala de lectura, o en un local anex, els lectors podran consultar els catàlegs que la Biblioteca posi a llur disposició. També figurarà a la sala de lectura un llibre de proposta d'adquisicions.

17.—Els seients de la sala de lectura seran numerats. En els butlletins de demanda dels llibres es farà constar el número del seient del lector, i si la plantilla de subalterns ho permet, els llibres seran portats als seients que ocupin els lectors, per tal de mantenir el bon ordre de la Biblioteca.

18.—En sortir de la sala els lectors hauran d'ensenyar els paquets que portin al funcionari que vigili la porta. No serà permesa l'entrada a la Biblioteca amb llibres i paquets si el personal facultatiu de la Biblioteca ho creu convenient.

19.—Els Professors i estudiants de la Universitat podran consultar els llibres de la Biblioteca general, amb les excepcions que es fan en la Base 13, a les sales d'estudi de les respectives Facultats. A la Biblioteca general es durà un registre de tots els llibres que diàriament es remetin a les Facultats o als Seminaris, i els quals seran reclamats passat el terme prèviament fixat. Sempre que no hi hagi indicació contrària s'entendrà que el terme màxim de permanència d'un llibre fora de la Biblioteca general és de 15 dies.

Aquest règim s'estén a la Biblioteca de la Facultat de Medicina respecte a les Biblioteques de Laboratoris, Clíniques, etc., d'aquella Facultat.

20.—*Subvencions i adquisicions de llibres.*—La Biblioteca de la Universitat percebrà les quantitats que li assigni el Pressupost de la Universitat i les subvencions que per



a compra i conservació de llibres li assenyalin l'Estat, la Generalitat i altres corporacions públiques i particulars. El Patronat serà l'intermediari entre la Biblioteca i les corporacions públiques, entitats particulars o individus que la subvencionin o protegeixin.

- 21.—La Biblioteca de la Universitat, per mediació del *Delegat* del Patronat mentre actui i després per la Direcció, justificarà la inversió de tots els fons que li hagin estat concedits per a adquisicions i conservació de llibres, conservació i habilitació de locals, reparacions i altres despeses inherents a la seva missió.
- 22.—El Patronat de la Universitat, amb l'assessorament del personal tècnic de la Biblioteca, determinarà la millor aplicació que podrà fer-se dels volums duplicats. Determinarà, també, els casos en què serà útil el canvi de llibres amb altres biblioteques o entitats.
- 23.—L'adquisició de tots els llibres que hagin de formar part de la Biblioteca de la Universitat, tant si han de pertànyer a la Biblioteca General com a les de les Facultats, Seminaris, etc., es farà per mediació del funcionari de la Biblioteca encarregat d'aquest servei. Mentre actui el *Delegat* del Patronat, aquest funcionari tindrà encomanat el susdit servei. Els llibres destinats a les Biblioteques especials de Facultats, Seminaris, Laboratoris i Clíniques seran adquirits atenint-se a les propostes dels esmentats organismes.
- 24.—A la Biblioteca general seran registrats tots els llibres que entrin a la Universitat, àdhuc els destinats a Facultats, Seminaris, Laboratoris i Clíniques. Aquesta destinació es farà constar en el registre.
- 25.—Es procurarà que l'actual Biblioteca general i les actuals Biblioteques especials de les Facultats es completin mútuament. A aquest objecte hauran de cedir-se des d'ara els volums que calguin per a completar sèries. Són exceptua-



des d'aquesta regla les obres i sèries d'utilització molt freqüent, les quals serà convenient que formin part del fons permanent de les Facultats, Seminaris, etc.

26.—*Catalogació*.—Estarà encarregat d'aquest servei el personal facultatiu de la Biblioteca de la Universitat, reforçat amb el personal auxiliar que calgui.

27.—El personal facultatiu de la Biblioteca haurà de posar al corrent tots els fons dels llibres de la Universitat que encara no siguin catalogats.

28.—Existiran a disposició del públic els catàlegs generals de la Biblioteca de la Universitat que prescrivuin els Reglaments especials. Es posaran també a disposició del públic els catàlegs especials que l'experiència aconselli.

29.—Les Biblioteques dels Seminaris, Laboratoris i Clíniques podran tenir a llur disposició catàlegs especials d'aquelles obres que no figurin en llurs fons propis, però que formin part del fons general de la Universitat.

Aquest servei s'estendrà, en allò que sigui possible, als fons de Biblioteques estranyes a la Universitat.

30.—La Biblioteca de la Universitat procurarà establir l'intercanvi de llibres en préstec amb altres Biblioteques.

31.—Per al millor funcionament de la Biblioteca de la Universitat i a fi d'establir la deguda relació entre ella i els interessos científics i docents de la Universitat, es crearà una *Comissió Assessora de la Biblioteca*, formada pels secretaris de les Facultats, un Professor numerari o agregat especialitzat en Bibliologia que nomenarà la Facultat de Filosofia i Lletres i Pedagogia, dos funcionaris facultatius de la Biblioteca que nomenarà la Junta Universitària, i el *Delegat* del Patronat.

Aquesta Comissió serà presidida pel *Delegat* del Patronat i actuarà de Secretari un dels funcionaris faculta-

tius que designarà la mateixa Comissió en l'acte de la seva constitució.

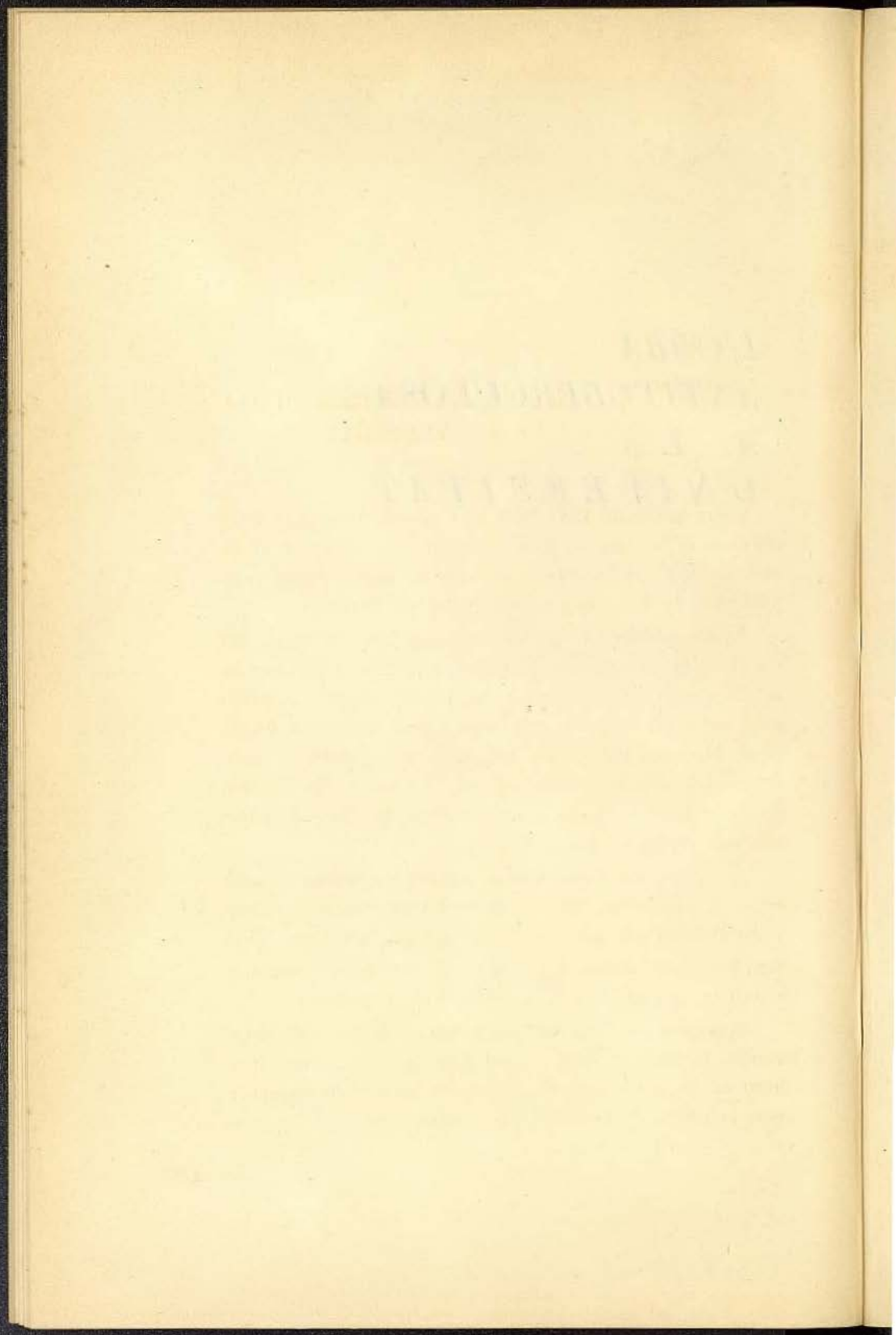
- 32.—La *Comissió Assessora de la Biblioteca* redactarà i elevarà al Patronat, per a llur aprovació, els Reglaments especials de la Biblioteca, com el Reglament del Personal, les Regles de Serveis, etc.

THE UNIVERSITY OF CHICAGO  
LIBRARY

THE UNIVERSITY OF CHICAGO  
LIBRARY



*L'OBRA  
ANTITUBERCULOSA  
A LA  
UNIVERSITAT*



## L'OBRA ANTITUBERCULOSA A LA UNIVERSITAT

L'any acadèmic 1933-1934 la Universitat emprengué la iniciació de la lluita antituberculosa a favor dels seus alumnes. En fou encarregada la direcció al doctor Lluís Sayé, professor de Tisiologia a la Facultat de Medicina.

Aquest primer any no ha estat possible estendre a tots els alumnes els beneficis d'aquesta obra. Solament s'hi han acollit els que havien superat les proves d'ingrés i aquells que no havien complert tres anys d'escolaritat a la Facultat de Medicina. El present any acadèmic (1934-1935) seran sotmesos a l'examen clínic tots els alumnes de la Facultat de Medicina i els de les altres Facultats que no compleixin més de tres anys d'escolaritat.

La Universitat fa al mateix temps les gestions encaminades a l'establiment d'un Sanatori Universitari i d'altres llocs d'observació per als casos dubtosos, així com d'una Residència per a convalescents, on el tractament adequat es simultaniarà amb una tasca pedagògica convenient.

Avui plau al Patronat poder donar els resultats obtinguts en la tasca de l'any passat. Aquests són exposats breument en les notes següents, que constitueixen un sumari-report estadístic de la tasca duta a terme fins avui.



Enguany han estat reconeguts els alumnes d'ingrés i dels tres primers cursos de Medicina: en total 637. L'ur distribució per Facultats és la següent:

Medicina ... ..	442
Farmàcia ... ..	25
Dret ... ..	48
Filosofia ... ..	61
Ciències ... ..	61

i distribució per sexes,

Homes ... ..	584
Dones ... ..	53

El reconeixement dels alumnes ha estat fet al Dispensari Antituberculós de la Facultat de Medicina durant els mesos de novembre-maig del 1934 i ha consistit en l'obtenció de la història clínica, exploració del pit, radioscòpia, radiografia i examen rino-faríngo-laríngi. En els casos en què ha estat indicat s'han fet exàmens complementaris d'esputs, orina, etc., en els Dispensaris de malalties de l'aparell digestiu, etc.

Quan l'examen no ha revelat cap signe anormal s'ha lliurat una fitxa a l'estudiant en la qual se li comunica el resultat de l'examen i la data en què haurà d'ésser novament reconegut. En els casos sospitosos de tuberculosi, en els tuberculosos i en els estudiants amb altres processos patològics, el resultat de l'examen s'ha comunicat directament a l'estudiant o a la seva família amb els comprovants necessaris perquè el metge de capçalera pogués conèixer el dit resultat i procedir al tractament, si ho creu necessari. Quan la família ho ha demanat, el tractament aconsellat ha estat fet per un metge del Dispensari o ambulatoriament al Dispensari mateix.

La conclusió que resulta de l'examen dels resultats obtinguts és que el nombre d'estudiants sospitosos de tuberculosi o amb signes patològics diversos és considerable: aproximadament un 20 % de sospitosos de tuberculosi; 13 % amb afeccions diverses; 7 % tuberculosos, dels quals un 5 % d'actius (\*) o evolutius, i 6 % amb altres malalties.

(\*) Qualifiquem de casos "actius" els que tenen signes de l'anomenada tuberculosi tancada activa (infiltracions localitzades pulmonars de tipus exsudatiu, odular, etc.), solament revelats per la radiografia en la gran majoria de casos, i "evolutius", els casos de tuberculosi pulmonar inicial, moderadament avançada o avançada.

El nombre d'estudiants amb signes *sospitosos de tuberculosi* ha estat de 126 (19,7 %). Aquesta xifra, i les que analitzarem ulteriorment respecte als casos de malaltia tuberculosa o no, és molt elevada, i resulta, d'una part, d'haver-hi inclòs grups que l'observació constata que estan especialment exposats a la malaltia, els quals no són inclosos en aquest grup per la majoria d'autors que s'han ocupat de la qüestió. Limiten el nombre de sospitosos als qui tenen signes dubtosos en el moment de l'examen, i no hi compten, com hem fet nosaltres, els qui ho són per llurs antecedents pròxims (contagis greus recents o pleuresies).

Aquesta xifra de casos sospitosos és també una expressió de les nostres condicions epidemiològiques, no solament actuals, sinó en els últims 20 anys. En els quals, ultra això, les condicions d'assistència als tuberculosos han estat lamentables. Es per això que el nombre d'individus exposats al contagi (12 %) és sensiblement més elevat que el que s'observa en aquestes edats en els països on s'han fet aquests estudis de revisió de suposats sans i que el mateix contagi entre nosaltres, per ésser més íntim (condicions d'habitació, manca d'acció profilàctica a domicili, etc.), i de més durada, representa un element patogènic més considerable per a la malaltia que en altres llocs. Així en els estudiants examinats el nombre de casos amb tuberculosi pulmonar activa o evolutiva és més del doble en el grup dels que han estat exposats al contagi que en els que no l'han soferta.

Investigacions ulteriors demostraran quina és l'eficàcia real de la profilaxi de la tuberculosi pels exàmens reiterats a què seran sotmesos el grup d'estudiants que considerem com a sospitosos de tuberculosi. No existeixen dades en la literatura del tot aplicables a la qüestió tal com nosaltres l'hem examinada, però tot fa preveure que el nombre de casos que tindran signes de tuberculosi els anys pròxims serà molt reduït. En part, perquè es corregiran les causes que han determinat l'estat que nosaltres hem comprovat, els contagis greus, les condicions de vida desfavorables, els abusos de l'esport i altres excessos, perquè un cert nombre resulta d'exaltacions discretes de la infecció tuberculosa infantil amb tendència espontània a la guarició. Alguns d'aquests casos tindran, malgrat tot, la malaltia, però l'experiència demostra que solament en una proporció molt reduïda de casos comença el procés adoptant formes de malignitat irreductible. La majoria tenen inicialment lesions que responen als mitjans de què disposem avui per a tractar-les. Tot fa creure que, o nosaltres veurem en observacions



ulteriors el despertar de les lesions dubtoses, o l'alumne en acabar els estudis seguirà fent-se examinar periòdicament, amb la qual cosa en la majoria dels casos es descobrirà la lesió en temps oportú perquè pugui fer-se una terapèutica eficaç.

*Tuberculosi pulmonar activa.* Aquesta forma l'hem trobada en la proporció de 3.6 %. L'interès d'aquest resultat recau en el fet d'haver-se comprovat que tot i sotmetre els individus portadors de tuberculosi pulmonars actives a la cura higiènica sanatorià o a l'observació periòdica, en una mitjana de tres anys solament una tercera part es guareixen o milloren, una quarta part segueixen en curs estacionari, i més d'un quaranta per cent evolucionen fins a la malaltia. És considerable la dificultat de tractar aquests casos quan el recurs usual és el sanatori, perquè els estudiants portadors d'aquestes lesions no tenen pràcticament mai signes subjectius o altres del procés i, per tant, refusen la pràctica de cures que impliquen l'abandó temporal de llurs estudis. Nosaltres, utilitzant la crisoteràpia ambulatoria, hem pogut tractar aquests casos amb resultat ben satisfactori en la majoria d'ells, sense que l'alumne hagi hagut de renunciar als seus estudis.

*Tuberculosi pulmonar evolutiva, inicial, moderadament avançada.* L'hem comprovada en 9 casos (1.4 %). Aquest grup té, com es comprèn, el màxim interès, perquè correspon a estudiants que en llur gran majoria ignoraven llur veritable estat, en els quals, per tant, el diagnòstic del procés ha significat haver de deixar temporalment o definitivament els estudis: amb moltes més probabilitats de guarir-se, però, que si el diagnòstic s'hagués fet en una fase més avançada de la malaltia.

*Tuberculosi pulmonar residual, aparentment guarida.* 11 observacions (1.7 %). Tots aquests casos han estat especialment examinats per tal de veure si la guarició de llur procés era realment efectiva, i els anys ulteriors seran sotmesos a nous exàmens.

*Tuberculosi pulmonar.* Una sola observació (0.1 %).

Si sumem el nombre de casos de tuberculosi amb processos actius i en plena evolució, arribarem a 43 (6.7 %). Aquesta xifra és sensiblement més elevada que la que ha estat obtinguda a Nord-Amèrica, a Alemanya i a Suècia, i és inferior a la que ha estat comprovada a Polònia. En bona part és deguda, encara, al fet d'ésser el nostre examen més rigorós que el que es fa en les altres Universitats, per emprar la radiografia sistemàtica, que posa en evidència un nombre important d'imatges que no solament



augmenten la proporció de les formes actives, sinó d'una manera especial les suspectes.

És interessant d'examinar quants casos de tuberculosi dels que hem comprovat eren coneguts pels propis estudiants i llur pronòstic.

Dels 33 casos de tuberculosi activa i plenament evolutiva, sabien que eren tuberculosos 5, ho sospitaven 2 i ho ignoraven 26. Més de les 3/4 parts de casos de tuberculosi que hem descobert eren ignorats.

Les dades referents a pronòstic són les següents: eren casos benignes, 26; de mitjana gravetat, 5, i malignes, 2. L'experiència demostra que els casos diagnosticats en la pràctica usual són mitjanament greus o greus en la proporció de 70-80 % de casos. En aquest grup de casos ha estat de 21 %.

Els dos grans avantatges de l'examen de suposats sans — les descobertes de casos ignorats i el fet d'efectuar-les en fase precoç — han estat plenament comprovats en aquesta primera sèrie de casos sotmesos a l'estudi. En altres aspectes les observacions d'aquest any s'han mostrat plenament significatives. En primer lloc, en l'ordre terapèutic. La gran majoria de casos en què hem reconegut l'existència d'un procés tuberculós actiu han pogut ésser tractats en llur mateix medi, molts ambulatoriament, sense deixar llurs estudis, i això mercès a l'aplicació de la crisoteràpia. En els països on aquesta cura no es practica en la proporció que creiem que correspondria a les seves veritables indicacions, la significació econòmica del problema de la tuberculosi de l'estudiant és considerable i solament es pot resoldre amb l'auxili de les Caixes d'Assegurances i amb resultats no plenament satisfactoris que en una altra ocasió analitzarem.

Altres esenyaments s'han derivat d'aquest primer any de treball en relació amb la pràctica d'aquests exàmens i amb la vàlua dels diferents mètodes d'exploració per al diagnòstic de la tuberculosi en els suposats sans i, en general, en les fases inicials de la malaltia.

Hem estudiat els límits de la utilitat de la radiografia en paper, que representa, almenys, una economia de 50 % en relació amb l'obtinguda en film, i hem comprovat que, si bé el paper és igualment sensible que el film i posa en evidència els elements més fins de la imatge, no dóna el contrast necessari en molts casos per a fer un diagnòstic del tot exacte. Però fer radiografies en paper complementant-les en casos especials amb films parcials o totals

representa descobrir, almenys, un 30 % més de casos sospitosos o malalts que els que demostra la radioscòpia, i, per tant, és d'un valor decisiu si es vol fer una investigació completa d'una col·lectivitat.

L'exploració física del pit ens ha donat resultats positius en el 25 % de casos de tuberculosi activa i evolutiva, i en els sospitosos solament en l'11 %, la qual cosa demostra que si es vol conèixer realment el percentatge de casos sospitosos o tuberculosos cal fer, a més de l'exploració física—que, com es comprèn, dóna una significació especial als casos en què es troba positiva—, la radiografia en paper, i si la imatge no és prou diferenciada cal emprar film. La inoculació de l'esput, o del contingut gàstric dels casos de tuberculosi tancada activa ens ha permès d'obtenir resultats positius, en alguns casos, d'interès considerable per ésser, a més, totalment ignorats pels propis malalts.

L'aplicació dels percentatges que hem obtingut a la totalitat d'alumnes de la Universitat, que el 1933-1934 ha estat de 2351, ens permetrà de judicar el que hi representa el problema de la tuberculosi. Les xifres que hem obtingut són mínimes: d'una part, perquè, malgrat haver intentat fer l'exploració més completa en cada cas, és impossible que hàgim deixat d'apreciar processos actius i, sobretot, extrapulmonars; d'altra part, que l'edat en què hem fet la majoria dels nostres exàmens és la de 17 a 20 anys, i l'observació demostra que a mesura que s'avança en l'edat el percentatge d'aquests processos augmenta.

Per això en avaluar les nostres xifres com a representatives del problema global de la Universitat cometem un error per defecte. Demostra la necessitat de dedicar els anys pròxims una atenció constant a la qüestió fins a poder disposar de tots els elements per a fer una obra adequada a les nostres necessitats construint clíniques d'observació i tractament per a universitaris el fet de considerar que la proporció de casos sospitosos obtinguts representa que més de 450 alumnes necessiten la revisió, almenys anyal, que fem en els que tenim en observació. Més de 125 alumnes són tuberculosos actius o en evolució, ignorant-ho la gran majoria, i d'aquests almenys una tercera part tenen bacil a l'esput. El conjunt d'estudiants tuberculosos actius, plenament evolutius i residuals, no és inferior a 160. El que això representa en tots els ordres i també en la pròpia capacitat de l'alumne per a seguir amb profit els seus estudis, no cal comentar-ho.

El nombre de casos amb processos no tuberculosos també ha