

Departament de Geografia Física i Anàlisi Geogràfica Regional
Facultat de Geografia i Història
Universitat de Barcelona

programa de doctorat *Geografia, paisatge i medi ambient*
bienni 2002-2004

Les Muntanyes d'Ordal. Estudi de paisatge

tesi per optar al títol de
doctor en Geografia

David Serrano i Giné

direcció Dr. Antonio Gómez Ortiz

Barcelona, febrer de 2009

11. ORGANITZACIÓ DEL PAISATGE. CARACTERITZACIÓ

L'objecte d'aquest capítol és caracteritzar el paisatge de les Muntanyes d'Ordal. A tal efecte ens procurem dels tres rangs taxonòmics establerts.

Estructurem el capítol en tres apartats, un per cada rang taxonòmic. La delimitació i numeració dels rangs, com oportunament s'ha anunciat, s'ha fet partint de les unitats més detallades, de mida més petita, fins a atansar les unitats menys detallades, de mida més gran.

1. Rang taxonòmic I

El rang taxonòmic I es refereix a les configuracions que constitueixen el paisatge a escala 1:10 000 (Figura 11.1.). Es conforma a partir de la delimitació d'entitats de caràcter abiòtic, biòtic i antròpic, i es conté dins d'unitats de rang II. La caracterització final de les unitats s'ha realitzat segons el domini o, si esqueia, el predomini d'elements i energies, atenent a la metodologia de Bolòs (1992). Per altra banda, el rang I contempla l'existència de subunitats, amb una validesa cartogràfica a 1:5000, que tenen la intenció de perfilar l'homogeneïtat de les unitats on s'insereixen. Atenent a unitats i subunitats, en total s'han delimitat 1.019 peces, que representen les compartimentacions més acurades de l'estudi. L'objectiu de la delimitació és destacar els aspectes que structuren el paisatge amb més pes, a una escala de detall i a partir de criteris d'homogeneïtat, dinàmica i funcionalitat. Els sectors que s'hi representen comparteixen unes característiques similars i, en conseqüència, posseeixen un mateix funcionament i capacitat per acollir diferents usos. El seu interès rau a sintetitzar informació de manera molt detallada i, al mateix temps, ser la base taxonòmica de l'estudi.

Tal com hem avançat al capítol anterior, la llegenda seguida s'estructura en tres classes i quaranta-dues categories que, com és escaient, es troben íntegrament representades a les delimitacions de rang I.

1.1. Domini abiòtic (F)

Les unitats estructurades per la classe F es defineixen per un domini d'elements i processos abiòtics; majorment fan referència a elements de caràcter geològic i geomorfològic, però també a elements estructurats per cossos d'aigua o per explotacions mineres abandonades.

Es contemplen cinc categories: roca compacta en pendents acusats (F_1), roca nua (F_2), roca solta (F_3), aigua dolça (F_5) i explotacions mineres abandonades [F_2A].

1.1.1. Roca compacta en pendent acusat (F_1)

Fa referència a crestes i penya-segats, indrets on la presència de rocam hi és ben evident. Presenten un pendent acusat, de més de 40° , i es fan sobre materials compactes, de caràcter massiu; les litologies més habituals són gresos i calcàries. A causa de la verticalitat, són habituals els processos de caiguda lliure, motiu pel qual no és estrany trobar esbaldregalls al peu dels tallats. Tampoc són estranyes les fissures, que en els materials calcaris es relacionen amb processos de carstificació. El cromatisme hi és ben diferenciat: en litologies bàsiques és de tonalitats glauques i groguenques, i en litologies triàsiques de vermell viu i tonalitats ocre. En tots dos casos, però particularment en el darrer, produeixen un important contrast visual amb la vegetació propera.

Els elements que structuren la unitat són la litologia i el pendent, a part iguals. Des del punt de vista fisiognòmic, acostuma a cridar l'atenció la presència de vegetació fissurícola, a voltes ben desenvolupada i, eventualment, de construccions antròpiques. Les energies principals es relacionen amb processos gravitacionals i cinètics.

La distribució d'aquesta unitat es fa arreu dels serrats i, principalment, a la banda est i centre.

1.1.2. Roca nua (F_2)

Ateny a superfícies sense vegetació on la litologia del substrat aflora en superfície. Es fa sobre tot tipus de pendents i de materials, si bé sobre esquistos i conglomerats no són tant habituals com sobre calcàries i gresos. La presència de rocam impedeix l'assentament de la vegetació, que tot sovint queda reclòs a les vorades i a les esclètxes. Precisament aquesta manca de coberta vegetal afavoreix els processos de transport de material per escolament. Inclou les unitats relatives a la classe F_3 , de presència i abast superficial molt continguts. La coloració es troba en relació amb la naturalesa del substrat, i tant pot ser de tonalitats blanquinoses com vermelloses.

L'element que estructura la unitat és la litologia. En segon terme es troba el pendent i la vegetació, que delata l'aflorament del rocam. Les energies més importants són la cinètica i la termolumínica, en la mesura que afecta la coberta vegetal circumdant.

MUNTANYES D'ORDAL
CARACTERITZACIÓ DEL PAISATGE (UNITATS DE RANG I)

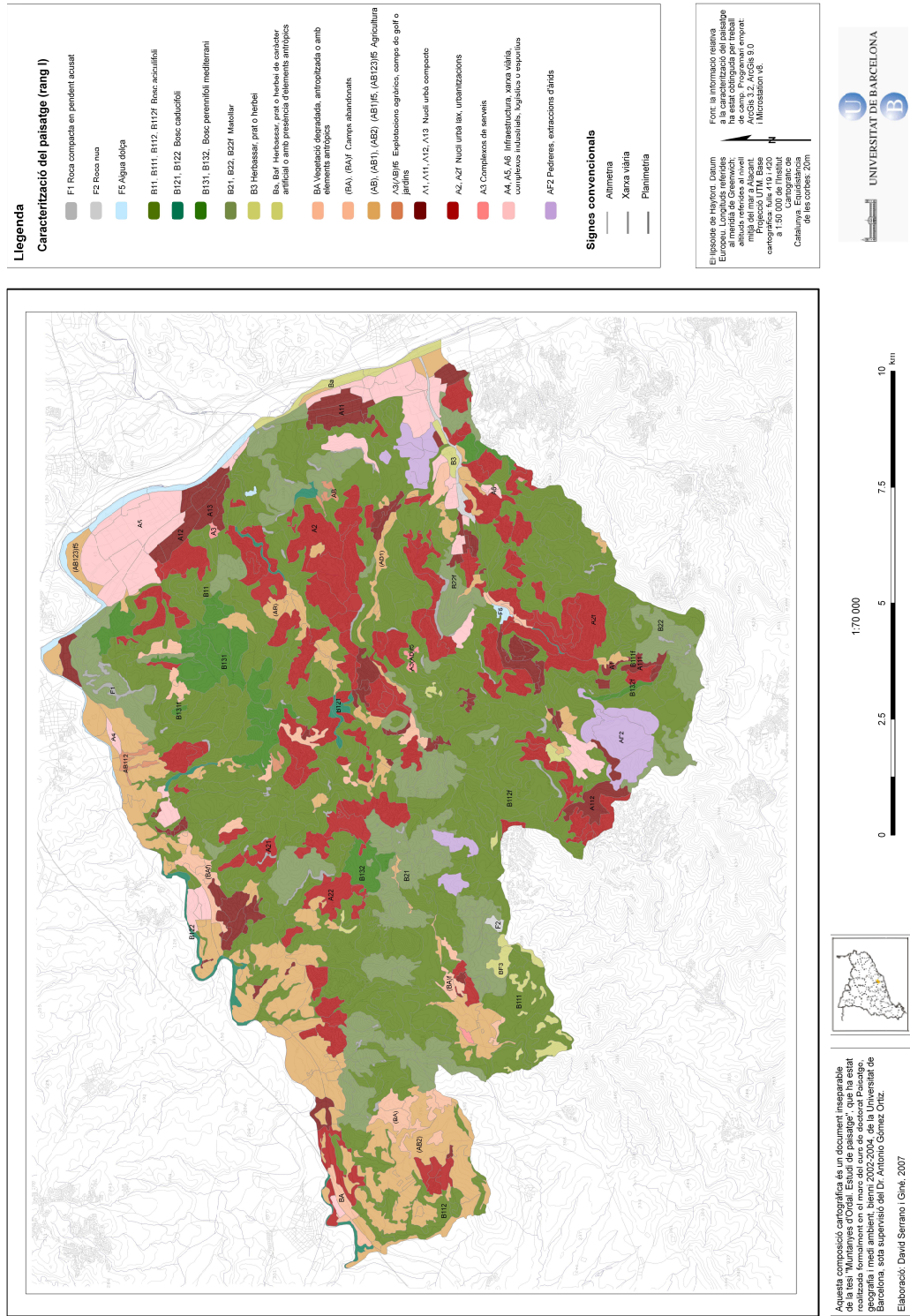


Figura 11.1.. Unitats de paisatge. Rang I

La presència de la unitat F₂ és força migrada, i només compta amb un parell peces a la banda sud del muntanyam. Destaca la participació, en aquesta categoria, de les lleres de riu pedregoses i sense transport d'aigua habitual.

1.1.3. Aigua dolça (F₅)

Fa referència a làmines d'aigua, com ara basses, safarejos o cursos fluvials, i a la vorada de terra i vegetació immediatament adjacent. Aquesta categoria inclou els pantans [(AF5)], una entitat prou diferenciada però amb una única representació d'interès al muntanyam. La presència d'aigua implica un canvi en les condicions ambientals i els processos ecològics habituals a les peces properes; tot sovint comporten un increment de la riquesa i la diversitat de la vegetació i de les diverses menes d'ocupació del sòl. Des del punt de vista cromàtic, també comporten un contrast de colors, lluïssors i textures.

L'element estructurant és l'aigua, però també les vores de vegetació, habitualment esponerosa, que l'acostumen a voltar. Altres elements d'importància són certes construccions humanes, com sèquies, canals, basses o safareigs, que poden tenir un important valor patrimonial. Les energies que hi participen tant són d'origen natural com antròpic, en la mesura que moltes làmines d'aigua són fruit d'actuacions humanes.

La poca mida d'aquestes peces fa que molts cops no sigui possible cartografiar-les. És important notar l'elevada degradació de molts d'aquests indrets, com ara el pantà de Can Guitard Vell o el mateix riu Llobregat.

1.1.4. Explotacions mineres abandonades (F₂A)

Ateny a explotacions mineres abandonades, sense cap aprofitament actual. Tant poden afectar a pedreres o zones d'extracció d'àrids, com a mines sota terra. En el cas d'explotacions a l'aire lliure, el cromatisme es troba en funció del rocam explotat.

Les energies i els processos dominants són de caire natural; pel fet de tractar-se d'explotacions abandonades, la participació d'energies antròpiques és clarament residual.

Aquesta unitat es compon d'un parell de peces. La seva importància rau en el caràcter històric i cultural que posseeixen aquestes explotacions, particularment quan es desenvolupen sota terra, com les mines de plom de Castellví o les mines de guixos de Corbera. Les explotacions a l'aire lliure tenen un caràcter ben diferent, i sovint s'associen a valors negatius, a causa de l'impacte visual que se'n deriva.

1.2. Domini biòtic (B)

Les unitats estructurades per la classe B es defineixen per un domini d'elements i processos biòtics. Majorment fan referència a elements de caràcter vegetal i, en menys mesura, animal; també comprenen una colla d'unitats formades per combinació amb elements antròpics. Es contempen sis categories principals que, al seu torn, se subdivideixen en altres categories secundàries. Les categories de primer ordre són: bosc (B₁), matollar (B₂), herbassar, prat o herbei (B₃), vegetació degradada, antropitzada o amb elements antròpics (BA), camps abandonats [(BA)] i camps abandonats en feixes o en vessants amb pendent acusat [(BA)f].

1.2.1. Bosc (B₁)

Fa referència a masses boscoses constituïdes, principalment, per vegetació arbrada, tot i que no exclou la presència, subordinada, d'altres estrats de vegetació. També inclou la fauna associada a aquests ambients, així com els sòls forestals que, com se sap, acostumen a ser prou diferents dels d'altres formacions vegetals menys desenvolupades. De la mateixa manera, també considera petits elements antròpics associats a l'explotació o l'aprofitament dels recursos forestals, i que sovint ofereixen certa vàlua patrimonial; és el cas de refugis, cabanes de pedra seca, cabanes per guardar o assecar pinyes o forns de calç, així com camins, vies empedrades o petites feixes de pedra, sempre i quan apareguin dins del conjunt forestal.

Convé assenyalar que aquests indrets han estat intensament aprofitats per l'ésser humà, motiu pel qual és fàcil trobar la presència d'element i energies antròpiques residuals, per exemple, en la presència d'espècies al·lòctones, o bé autòctones però en distribucions que no li són pròpies. Igualment, és important recordar que la distribució habitual d'aquestes peces és en indrets costeruts també a causa d'aquesta pressió antròpica.

La categoria B₁ ateny tres subcategories: bosc aciculifoli (B₁₁), bosc caducifoli (B₁₂) i bosc perennifoli mediterrani (B₁₃) que, al seu torn, donen lloc a altres classificacions d'ordre inferior.

A. *Bosc aciculifoli* (B₁₁)

Ateny a masses boscoses constituïdes, principalment, per espècies aciculifòlies perennifòlies, de més de set metres d'alçada. L'espècie predominant és *Pinus halepensis*, tot i que també es compten alguns claps de *Pinus pinea*. La fàcies més habitual de la unitat es constitueix per un dosser arbori relativament dens i un sotabosc ben desenvolupat, amb presència d'alzines i d'espècies arbustives típiques de l'alzinar humit. Des del punt de vista

de les formacions vegetals, és possible distingir set tipus de vegetació diferents (vegeu capítol 7) per bé que, des del punt de vista del paisatge, la nòmina es redueix a tres grans conjunts: bosc aciculifoli dens (B₁₁₁), bosc aciculifoli esclarissat (B₁₁₂) i bosc aciculifoli esclarissat en pendent (B_{12f}). En totes tres subcategories són importants les interrelacions entre els diferents elements de la foresta, tant en el que pertoca a vegetació, com a fauna i a sòls. La capa edàfica, en efecte, acostuma a trobar-se prou desenvolupada, si bé la matèria orgànica és clarament acidificant i l'humus que se'n deriva poc ric. El mantell vegetal redueix els processos d'erosió i pèrdua del sòl, tot i que a B_{12f} aquests, si bé no són recurrents, com a mínim sí es troben presents. El cromatisme acostuma a ser força homogeni i constant al llarg de l'any; es caracteritza pel domini de tonalitats verdoses apagades que, en alguns casos, ofereixen matisos grogosos.

L'energia principal és la termolumínica, que regula el creixement vegetal, així com la gravitacional, en allò que pertoca a processos erosius. Les energies antròpiques també hi són presents. Fan aparició, de manera residual, en la distribució i composició de les pinàcies, que és superior a la que en condicions naturals es produiria; de manera més directa també es fan paleses en la tala de boscos, el pasturatge, les estassades i l'existència de petites àrees cremades.

Sense cap mena de dubte, aquestes unitats són les més importants, tant quant a nombre com quant a superfície. En realitat, gairebé un 27% de les delimitacions de primer ordre (274 peces) pertanyen a aquest grup, fet que permet afirmar el caràcter forestal de les Muntanyes d'Ordal.

B. Bosc caducifoli (B₁₂)

Es conforma per masses boscoses constituïdes, principalment, per espècies caducifòlies que, d'una manera o d'una altra, es troben lligades a ambients frescals. L'espècie més significativa és *Quercus cerrioides*. També inclou els boscos de ribera, o les formacions degradades que se'n deriven; en aquest cas, hi destaquen arbres com *Ulmus minor*, i tot un seguit d'arbustos propis d'ambients frescos i humits, com *Crataegus monogyna*, per exemple. Es distingeixen dues fàcies, segons la densitat de l'arbrat (B₁₂₁ i B₁₂₂). Els elements i processos propis d'aquests indrets són força diferents dels existents en altres peces de la rodalia, a causa de la singularitat dels ambients humits dins del context mediterrani. De la mateixa manera, el cromatisme, les textures i els volums destaquen fàcilment, particularment de manera estacional, quan canvia la pigmentació de la fullaraca o els arbres es despullen del seu fullam.

Les energies habituals són les de caràcter natural, d'on destaca la termolumínica. Les energies i els elements antròpics també hi són presents, a causa de la ja esmentada singularitat d'aquests indrets poc o molt humits.

En general és una unitat de poca entitat, amb un nombre limitat de peces que, amb esforç, supera la dotzena de delimitacions. La seva importància, tanmateix, és de primer ordre, a causa de la singularitat que se li associa.

C. Bosc perennifoli mediterrani (B₁₃)

Fa referència a masses boscoses constituïdes, principalment, per espècies perennifòlies mediterrànies. L'espècie més significativa és *Quercus ilex*, tot i que també apareixen alguns pins i roures. Constitueix boscúries prou compactes, tot i que és possible distingir-ne dues fàcies, segons la densitat de l'arbrat (B₁₃₁ i B₁₃₂). Els ambients que se'n deriven són de gran vàlua ecològica. Respecte altres unitats de domini biòtic, sobresurt la importància de la capa edàfica, que no només és profunda sinó també rica. El cromatisme és força homogeni, i es domina per les tonalitats verdes intenses, esporàdicament esquitxades per tonalitats més clares que, si corresponen a caducifolis, atorguen un contrast estacional important. Generalment formen claps de textura compacta però amoltonada.

Les energies habituals són de caràcter natural. Com en casos anteriors, també existeixen energies de caràcter antròpic, si bé aquí, potser, no es fan tan paleses com en altres categories.

La corologia d'aquestes peces es fa arreu del muntanyam, tanmateix, es nota un major agrupament cap a la banda nord-est. En conjunt afecten poc més d'una vintena de peces, amb un abast superficial força migrat, ja que únicament s'han inserit dins d'aquesta categoria les formacions més homogènies.

1.2.2. Matollar (B₂)

Ateny a masses arbustives de port mig o baix, d'entre u i set metres d'alçada. Principalment es componen de màquies de *Quercus coccifera*, però també compten amb altres espècies, com *Spartium junceum*, o peus isolats d'espècies arbòries, com *Pinus halepensis* o *Quercus ilex*. En alguns casos responen a formacions vegetals de caràcter climàtic, mentre que en d'altres representen un estadi intermedi vers altres formacions més evolucionades.

La categoria B₂ ateny tres subcategories: matollar dens (B₂₁), matollar esclarissat (B₂₂) i matollar esclarissat en pendent (B_{22f}).

A. *Matollar dens (B₂₁)*

Comprèn masses arbustives compactes, en densitats superiors al 75% i sovint al 90%. L'espècie més significativa és *Quercus coccifera*, acompanyada d'altres espècies de caràcter mediterrani, com *Phyllirea angustifolia* o *Olea sylvestris*. En algunes ocasions correspon a un estadi evolutiu corresponent a comunitats vegetals més madures, mentre que en d'altres té un caràcter climàtic. El cromatisme general és homogeni, amb predomini de tonalitats verdoses griseses; destaca la textura amoltonada, així com l'existència de diferents cossos volumètrics, però sempre de poca alçada.

L'energia principal és la termolumínica. Altres energies significatives són les antròpiques, principalment de caràcter residual.

La distribució general de les peces es fa cap a ponent, tot conformant claps prou importants que, en conjunt, sumen una trentena de delimitacions.

B. *Matollar esclarissat (B₂₂)*

Fa referència a masses arbustives esclarissades, en densitats inferiors al 75% i sovint al 50%. En moltes ocasions es componen per màquies de *Quercus coccifera* poc denses, per bé que també contempnen altres espècies, com *Spartium junceum*. De la mateixa manera, afecten a brolles, principalment d'estepes. La relativa poca densitat de vegetació, facilita certs processos erosius, tot i que no gaire significatius. El cromatisme general és verdós glauc, amb notes de colors vius, si coincideix amb la floració de les estepes.

Les energies principals són de caràcter natural. En el cas de brolles post-incendi, cal considerar energies antròpiques importants.

La corologia d'aquestes peces es fa arreu del muntanyam, amb alguns claps importants vers el nord-est i el sud-est.

C. *Matollar esclarissat en pendent (B_{22f})*

Es compon de masses arbustives esclarissades, com en la unitat anterior, però localitzades en indrets particularment costeruts. El pendent general acostuma a ser fort, de més de 15º, fet que facilita l'existència de processos erosius i de pèrdua de sol i, al mateix temps, dificulta la densificació de la vegetació. En algunes ocasions s'associen a episodis de recuperació posteriors a un incendi forestal. La coloració més comuna és d'un verd apagat, amb notes més vives segons la floració d'algunes plantes comunes; es produeixen

contrastos importants amb el sòl nu, particularment si aflora el rocam pissarrós o triàsic, o si romanen restes ennegrides d'incendis forestals.

L'energia principal és la termolumínica, tot i que la cinètica té un pes notable. Les energies antròpiques poden jugar papers significatius.

Es troben poques unitats d'aquesta categoria; principalment es localitzen a la vorada de B₂₂.

1.2.3. Herbassar, prat o herbei (B₃)

Ateny a unitats estructurades per formacions herbàcies, que tant poden ser de caràcter humit, com els herbassars, o de caràcter eixut, com els llistonars, d'origen natural o de gènesi clarament antròpica. A banda de les espècies herbàcies, també es compta la presència d'alguns peus arbrats o arbustius, particularment a la vorada de cada peça. Els processos que s'hi generen són força heterogenis. En alguns casos es noten fàcilment etapes de successió cap a comunitats vegetals més evolucionades, mentre que en altres ocasions es nota certa degradació. També s'observen processos de pèrdua de sòl, que en alguns casos es troba lligat a l'escàs pasturatge del muntanyam. El cromatisme general és poc vistós, amb tonalitats verdoses i ocre segons l'estat fenològic de les plantes.

Les energies dominants són diverses. En destaca la termolumínica, que propicia la implantació i el creixement de la vegetació, però també la cinètica, lligada a processos erosius. En un altre ordre convé assenyalar les energies antròpiques, que tant poden ser residuals com dominants.

La superfície i distribució d'aquestes peces és migrada. Aquesta categoria n'inclou dues més, de nombre també molt limitat. Es tracta dels herbassars, prats o herbeis de caràcter netament artificial (Ba) i dels herbassars, prats o herbeis de caràcter netament artificial en pendent (Baf).

1.2.4. Vegetació degradada, antropitzada o amb elements antròpics (BA)

Comprèn aquells indrets on predomina la vegetació (arbrada, arbustiva o herbàcia) en un estat de degradació important per causes antròpiques evidents. També inclou aquelles comunitats i formacions que, sense mostrar signes de degradació vegetal, tenen un nombre elevat d'elements antròpics discordants, com ara runes o brossa. Es tracta de peces aïllades, de presència escadussera però de relativa importància qualitativa, ja que són mostra de la interfase entre aquelles unitats de caràcter abiòtic o biòtic, i aquelles altres de caràcter antròpic, particularment interessants en ambients periurbans, com les Muntanyes

d'Ordal. Presenten un cromatisme heterogeni, dominat per les tonalitats verdoses de la vegetació i alterat pels elements antròpics existents. S'hi nota una clara heterogeneïtat de volums i formes. Malgrat que els elements i les energies d'origen natural són majoritàries, la participació antròpica és indiscutible ja que, de fet, és la que atorga definició a la unitat.

Presenta una corologia dispersa i de poca volada. En conjunt s'abasten una dotzena de peces, distribuïdes arreu del muntanyam.

1.2.5. Camps abandonats [(BA)]

Fa referència a antics caps de conreu, en topografies planes o en vessants suaus o moderats, que enguany es troben abandonats i en distintes etapes de colonització vegetal. Es caracteritzen per un predomini d'elements biòtics sobre elements antròpics, tot i que d'una manera molt matisada, tal com es fa palès en la presència d'arbres fruiters entre plançons de vegetació espontània, o bé en la pervivència de solcs d'arada, canalons i escocells. Eventualment es poden trobar elements antròpics de caràcter patrimonial, com ara cabanes de pedra seca o safareigs. Conformen peces de cromatisme variat i gran heterogeneïtat.

Els elements i energies existents són de caire natural, si bé la presència d'energies antròpiques residuals és clarament important.

Aquestes peces ocupen una superfície més aviat migrada, de no gaire entitat, però sí de força significat, ja que representen el vincle entre l'activitat agrària i l'àmbit forestal. Es tracta de peces d'una dinàmica indubtable.

1.2.6. Camps abandonats en feixes o en vessants de pendent acusat [(BA)f]

Com en el cas anterior, ateny a camps antigament conreats i enguany en procés de colonització vegetal. En aquest cas, però, l'element abiòtic hi té una participació significativa, ja sigui en l'existència de vessants pedregosos o costeruts, ja en la presència de feixes de pedra seca que intenten reduir aquest desnivell. En tots dos casos, es produeixen processos erosius i de pèrdua del sòl tot i que, com és obvi, són més acusats en aquells indrets sense afeixar, o amb feixes en mal estat de conservació. El cromatisme del conjunt és força heterogeni; la presència de roca o de sòl nu atorga cert contrast visual.

En aquests indrets l'energia cinètica pren especial protagonisme, ja que controla els processos erosius i de pèrdua de sòl.

L'ocupació total d'aqueixa unitat és minsas, i no supera la mitja dotzena de peces.

1.3. Domini antròpic (A)

Les unitats estructurades per la classe A es defineixen per un domini d'elements i processos antròpics. Principalment atenyen a indrets construïts, encara que també afecten explotacions agrícoles i mineres. Es contempnen vuit categories principals que, al seu torn, se subdivideixen en altres categories secundàries. Les categories de primer ordre són: nucli urbà compacte (A_1), nucli urbà lax (A_2), complexos de serveis (A_3), infraestructures, xarxa viària (A_4), complexos industrials i logístics (A_5), complexos esportius (A_6), mineria (AF) i agricultura [(AB)].

1.3.1. Nucli urbà compacte (A_1)

Fa referència a superfícies edificades emplaçades en nuclis urbans de caràcter compacte. També inclou aquelles peces urbanes que, sense haver-se edificat, ja es troben urbanitzades i on es preveu que s'hi construeixi a curt termini. De la mateixa manera, engloba altres usos diferents al residencial, com ara els equipaments o els serveis, sempre i quan siguin d'implantació puntual i es trobin dins de la matriu urbana compacta. Els elements que estructurin aquestes peces són edificacions i vies de comunicació, així com els espais públics. El cromatisme i la volumetria poden ser significativament heterogenis i, a la vegada, imprimir un caràcter distintiu a cada peça.

És important subratllar que aquests espais són indrets antròpics per excel·lència, i el seu funcionament s'articula al voltant de fluxos econòmics, polítics, socials i, en un sentit ampli, culturals.

La categoria A_1 comprèn tres subcategories: nucli urbà compacte amb edificacions elevades (A_{11}), nucli urbà compacte amb edificacions baixes (A_{12}), nucli urbà compacte amb edificacions d'alçada diversa (A_{13}).

A. Nucli urbà compacte amb edificacions elevades (A_{11})

Comprèn els nuclis urbans compactes amb edificacions elevades, entenent dins d'aquesta categoria les edificacions de planta i tres, o més, com a norma general. Habitualment corresponen amb edificacions recents, de menys de cinquanta anys d'antiguitat, arquitectura variada i moderna i urbanisme planificat (encara que no necessàriament regular). Els elements de més pes són les edificacions i la trama urbana; tenen certa importància els espais públics, particularment els espais verds, i l'arbrat urbà. El cromatisme acostuma a ser variat, si bé es troba en dependència dels materials emprats en la construcció i els elements estructurants.

Les energies més importants són bàsicament econòmiques; tenen un pes important els fluxos socials.

Aquesta categoria compta amb una dotzena de peces, sempre relacionades amb els primers eixamples dels nuclis de població del muntanyam. Per aquest motiu, la distribució acostuma a centrar-se en indrets planers, encara que no necessàriament.

B. Nucli urbà compacte amb elevacions baixes (A₁₂)

Ateny els nuclis urbans compactes amb edificacions baixes, entenent dins d'aquesta categoria les edificacions de planta i dos pisos, o menys, com a norma general. Acostuma a correspondre amb nuclis antics de pobles, i també amb edificacions aïllades de caràcter tradicional. Hi destaquen les edificacions a pedra vista o amb materials tradicionals, així com edificacions de caràcter històric o artístic rellevant. La coloració d'aquestes peces sol ser força homogènia, i particularment vistosa quan el material constructiu predominant són roques triàsiques vermelloses. La trama urbana acostuma a ser irregular i poc oberta, fet que propicia l'homogeneïtat de textures.

Hi dominen les energies de caire econòmic. Generalment, aquests indrets tenen una apreciació cultural elevada, fet que els atorga certa vàlua en la identitat i el sentit de lloc.

La superfície afectada no és gaire elevada, encara que sí es compta un nombre important de peces (48). La localització es fa al centre de les unitats A₁₁, i també de manera dispersa arreu dels serrats.

C. Nucli urbà compacte amb edificacions d'alçada diversa (A₁₃)

Aquesta unitat es presenta com a interfase entre les unitats A₁₁ i A₁₂. També considera algunes peces d'urbanisme obert amb construccions aïllades però de gran alçada. En alguns casos també s'han incorporat a aquesta classe els creixements urbans laxos però amb escasses zones verdes privades, com ara les cases aparellades, sempre i quan es trobessin adjacent a peces A₁₁ o A₁₂. El cromatisme és heterogeni i es troba en funció als materials emprats en construcció.

Com en els casos anteriors, hi dominen les energies de caràcter econòmic.

La distribució de les peces és força irregular i excèntrica que, amb dificultat, supera la vintena de delimitacions.

1.3.2. Nucli urbà lax, urbanitzacions (A_2)

Fa referència a estructures urbanes laxes, de trama oberta i abundants espais verds privats. Particularment s'identifica amb les urbanitzacions de baixa densitat. Inclou els jardins i hortes situats al redós de la urbanització, ja que és aquí on hi troben el seu origen i la seva funció. Els elements de més pes són les edificacions (no sempre abundants), la xarxa viària, la trama urbana i la presència de vegetació, natural i introduïda. També són d'interès les àrees conreades. El cromatisme és heterogeni i, sovint, discordant. La volumetria i la disposició de textures acostuma a ser inharmonica.

Es energies dominants són de caire econòmic i social. Tenen un pes important els fluxos de persones i els desplaçaments diaris i setmanals.

La corologia d'aquesta unitat es fa arreu del muntanyam, si bé es nota un cert agrupament a la banda central dels serrats. Abasta un total de 31 peces, però la seva empremta visual i sensorial és determinant en l'imaginari de les Muntanyes d'Ordal.

A. Nucli urbà lax o urbanitzacions en vessant amb pendent acusat (A_{2f})

Ateny a les unitats A_2 ubicades en indrets costeruts o amb pendents acusats, generalment més de 15°. La diferència respecte la categoria anterior rau en la importància derivada de la disposició en pendent, que condiciona la morfologia i el funcionament de tota la peça.

A les energies de caire econòmic i social se sumen les de caràcter cinètic, imposades per la gravetat del relleu, i amb conseqüències en la morfologia edificatòria i les solucions arquitectòniques.

La nòmina d'unitats A_{2f} és força pregona, tot i que s'ha actuat amb criteris restrictius, tot considerant únicament aquells indrets on més d'un 75% de la peça es correspongués amb aquesta categoria. En total s'han diferenciat prop d'un centenar de delimitacions.

1.3.3. Complexos de serveis (A_3)

Comprèn els serveis i equipaments, generalment de superfície important. Els elements estructurants són les edificacions i els espais oberts, sovint enjardinats. El cromatisme és variat, i es relaciona amb els materials constructius i el tractament dels espais oberts; la disposició volumètrica és heterogènia, si bé no es noten cossos d'alçada elevada.

En aquests espais destaquen, particularment, els fluxos de personal i els moviments socials.

Es compta un nombre limitat de peces clarament identificables amb aquesta unitat que, habitualment, acostumen a trobar-se a la vorada de les unitats A₁.

1.3.4. Infraestructures, xarxa viària (A₄)

Fa referència a infraestructures i xarxes viàries. Particularment afecta les superfícies viàries de gran amplada, com les àrees de peatges o algunes rotondes. Els elements estructurants són l'asfalt i el ciment, així com els vehicles. El cromatisme és opac; des del punt de vista de la percepció, destaquen els fums i el soroll, associats als vehicles.

Les energies dominants són clarament antròpiques. Els fluxos de transport, evidentment, són molt importants.

Únicament es compta una peça de certa volada que, malgrat tot, té un impacte molt gran en les unitats veïnes.

1.3.5. Complexos industrials i logístics (A₅)

Ateny a superfícies de caràcter industrial o logístic. Normalment ocupen grans superfícies, properes a unitats A₁ i A₄. Els elements estructurants són els edificis i la trama parcel·lària, sovint ortogonal. El cromatisme és opac, però condicionat pels materials constructius. La volumetria acostuma a ser homogènia.

Les energies dominants es relacionen amb fluxos econòmics i de transports.

El nombre de peces és relativament important (32); la localització es fa preferentment en indrets planers, prop d'unitats A₁ i A₄.

1.3.6. Complexos esportius (A₆)

Contempla els espais destinats a usos esportius, com ara pistes de futbol, atletisme o tennis. Es relacionen amb les unitats A₃, però s'hi diferencien pel paper social que desenvolupen. Els elements estructurants són els camps de joc, que poden consistir en superfícies de terra nua, cimentada o amb gespa, així com les edificacions annexes. En alguns casos es compten piscines. El cromatisme és heterogeni, i es troba vinculat al tipus de coberta del camp de joc.

Les energies principals es relacionen amb moviments econòmics i socials.

Afecta un nombre discret de peces, però amb un paper social rellevant. Tot sovint es vinculen a unitats A_1 i A_3 .

1.3.7. Minería (AF)

Les unitats estructurades per la categoria AF es defineixen per l'aprofitament antròpic de recursos abiòtics. En el nostre cas, únicament es contempla una subcategoria (AF_2), que fa referència a pedreres i àrees d'extraccions d'àrids.

A. Pedreres, extraccions d'àrids (AF_2)

Comprèn aquells indrets ocupats per pedreres i àrees d'extraccions d'àrids. Tant poden fer referència a litologies calcàries o triàsiques, o a graveres i sorral. Els elements estructurants són la litologia i les activitats humanes relacionades amb l'explotació, que inclouen moviments de material, trànsit de vehicles pesats i voladures. El cromatisme es troba en funció del rocam existent, que tant pot ser blanquinós, grisós com rogenc.

Les energies principals són antròpiques. Destaquen els fluxos econòmics i de transport. Dins de l'àmbit de les energies naturals es pot esmentar la gravitatòria, relacionada amb els processos de caiguda lliure.

La distribució d'aquesta unitat es fa principalment al cor del muntanyam, i es relaciona amb les explotacions de dolomites.

1.3.8. Agricultura, explotacions agràries tradicionals (AB)

Fa referència a unitats que es troben en la interfase d'elements i energies de caràcter antròpic i elements i energies de caràcter biòtic; aquestes unitats també tenen certa participació abiòtica, però acostuma a ser minoritària. El seu tret principal és la integració d'elements i energies diferents, tot i que les d'origen antròpic sempre predominen sobre la resta. Convé diferenciar cinc subcategories: conreus arboris de secà (AB_1), conreus arbustius de secà (AB_2), conreus arboris de regadiu [$(AB_1)f_5$], horta [$(AB_{123})f_5$] i camps de golf i jardins [$A_3(AB)f_5$].

A. Conreus arboris de secà (AB_1)

Ateny a camps de conreu dedicats, principalment, a arbres de secà. Els conreus dominants són ametllers, oliveres, cirerers, presseguers i albercoquers. En alguns indrets s'observen

fàcies AB₁f, corresponents a conreus en feixes; tot i així, no són gaire nombroses. Els elements estructurants són els arbres, degudament alineats, així com la terra llaurada i la forma o patró que adopta el conjunt del camp o camps conreats. Si escau, també són importants les feixes de pedra seca. El cromatisme es troba en funció a les espècies conreades; les oliveres són verdes tot l'any, mentre que la resta d'arbres perden la fulla durant els mesos freds, per bé que ofereixen una rica floració.

Les energies dominants són de caràcter antròpic; tot i així, l'energia termolumínica també és molt important.

La distribució d'aquesta unitat és escassa i esparsa. Es fan algunes peces a la banda de ponent, però també a arreu dels serrats. Es tracta d'una unitat de no gaire volada.

B. Conreus arbustius de secà (AB₂)

Contempla camps de conreu dedicats a arbustos de secà, principalment vinyes. Dins d'aquesta classe també s'inclouen camps de vinyes amb oliveres o ametllers als marges del conreu. Els elements estructurants són les vinyes, que tant poden trobar-se emparrades en espatllera com nues, així com la forma que adopten els ceps i els camps on es troben. El cromatisme és variat i intens: a la primavera i l'estiu dominen els verds, que poden arribar a ser molt vius, a la tardor els ocres i els vermells i a l'hivern el color bru de la terra.

Hi dominen les energies antròpiques (en alguns casos de manera molt important, com ara en els conreus mecanitzats), així com algunes naturals. La termolumínica és important, i també ho és la cinètica, que provoca pèrdues de sòl notables.

Es tracta d'una unitat força extensa, amb gairebé un centenar de peces distribuïdes, majoritàriament, vers l'oest del muntanyam.

C. Conreus arboris de regadiu [(AB₁)f₅]

Fa referència a camps de conreu dedicats a espècies arbustives de regadiu, principalment fruita dolça. Els elements de més pes són els arbres i la xarxa de regadiu, així com canyes o bardisses que volten els camps de conreu. El cromatisme general és verd, llevat dels mesos d'hivern si el sòl dels camps es troba llaurat.

Les energies principals són d'origen antròpic. També hi té un pes particular l'energia termolumínica, que permet el desenvolupament de la vegetació.

L'agrupació més important de peces es fa vora el Llobregat, encara que també es troben alguns claps d'interès a la llera de l'Anoia. En general, no és una categoria gaire abundosa.

D. Horta [(AB₁₂₃)f₅]

Ateny a camps de conreu ocupats per espècies herbàcies de regadiu, habitualment de caràcter estacional. També s'inclouen els arbres i la vegetació que es fa en els marges de cada parcel·la de conreu. Pel seu caràcter, s'exclouen els petits horts associats a les unitats A₃. Els elements de més importància són les espècies conreades, la forma i dimensió dels camps i la xarxa de regadiu. Eventualment es troben cabanes o arbres patrimonials, com pins pinyers o palmeres, en els marges dels horts. El cromatisme acostuma a ser heterogeni, però no gaire vistós; hi destaca l'estacionalitat.

Com en el cas anterior, hi dominen les energies antròpiques, tot i que les naturals també hi tenen un pes significatiu.

Aquesta classe s'agrupa en no més d'una vintena de peces, sempre vora el Llobregat i l'Anoia.

E. Camps de golf i jardins [A₃(AB)f₅]

Comprèn zones enjardinades de mida gran, com ara camps de golf o parcs urbans on domina la vegetació. S'inclouen petites construccions associades a aquesta categoria. S'exclouen d'aquesta categoria els jardins de poca mesura, així com aquells associats a unitats A₃. L'element estructurant és la vegetació, principalment la gespa. El cromatisme general és verd; es poden trobar contrastos estacionals lligats a determinades composicions o a la florida de les plantes.

Les energies dominants són de caràcter antròpic, amb un pes i una intensitat bastament superior al de les categories anteriors. Com és obvi, també és important l'energia termolumínica.

La presència i abast d'aquesta classe és molt migrada; la seva distribució es fa arreu del muntanyam.

1.4. Contribució i corologia

Des d'un punt de vista quantitatiu (Figura 11.2.), la classe més abundant són els boscos aciculifolis (21,7% del total), amb una repartició semblant entre masses denses (B_{111}) i esclarides (B_{112}) i amb una localització arreu el muntanyam, si bé apareixen amb més concentració cap a l'est i el centre. Les unitats amb ocupació arbustiva de distinta mena afecten gairebé un 11% de les peces delimitades, si bé la simplificació en les distintes subclasses condueix a ocupacions molt disperses: B_{22} fa poc més d'un 5%; B_{21} , 3,7%; B_{22f} , 2,7%. Segueixen per ordre d'abundància les unitats dedicades a conreus arbustius de secà (10,7%), acompanyades en mateix nombre per unitats d'urbanitzacions extensives en vessant; les primeres tenen una participació decisiva cap a llevant, mentre que les segones són més pregoneres a la part central, si bé s'aprecia una distribució general força dispersa. Un 6,5% de les delimitacions es refereix a penya-segats, tallats rocosos de diferent ordre o unitats amb un clar predomini abiòtic rocallós. Per contra, un 5,6% de les unitats atenyen a superfícies urbanitzades de baixa alçada, seguides per unitats amb matollar esclarissat (5,1%).

En un ordre diferent cal citar les unitats ocupades per indústries o matollar dens (3,7%) i per urbanitzacions de baixa densitat sense pendents remarcables (3,5%). Les unitats ocupades amb edificacions d'alçada heterogènia, les delimitacions amb matollar en pendent i les unitats amb conreus hortícoles representen entre un 2,5% i un 1,9% del total, i acostumen a tenir una distribució esparsa. Les unitats estructurades per una masia voltada per feixes de conreu contribueixen en un 1,7% al conjunt, per bé que la seva dimensió és reduïda; succeeix el cas invers amb les unitats ocupades per bosc perennifoli dens (1,1%) i esclarissat (1,5%), que tenen una localització concentrada i en peces grans. Amb una presència inferior a l'1% de les unitats, es troben els camps de conreu arbori de secà (AB_1), les formacions de boscos caducifolis (B_{12}), els camps abandonats, els herbeis o les unitats amb vegetació degradada, així com altres unitats de caràcter antròpic, com ara les unitats compostes per nuclis urbans compactes, dedicades a serveis o a xarxa viària, entre d'altres.

Les unitats dominades per elements biòtics signifiquen un 42,5% del total del muntanyam (Figura 11.3.), i s'organitzen en quinze classes, que es poden simplificar en sis categories: B_{11} , B_{12} , B_{13} , B_2 , B_3 i BA. El major nombre d'unitats es correspon a boscos aciculifolis, en nombre similar entre unitats denses i esclarides, localitzats arreu del muntanyam, però amb una major presència a la banda oriental i central (valls de Corbera i Rafamans, boscos de Can Sala i bosc de Matamoros); en general es tracta d'espais costeruts, encara que en només deu unitats es nota una presència realment diferencial de l'element abiòtic. Segueixen les unitats caracteritzades per la presència de vegetació arbustiva, tant en formacions denses (32 unitats) com esclarides (45 unitats), i amb una presència significativa (13 unitats) d'elements abiòtics.

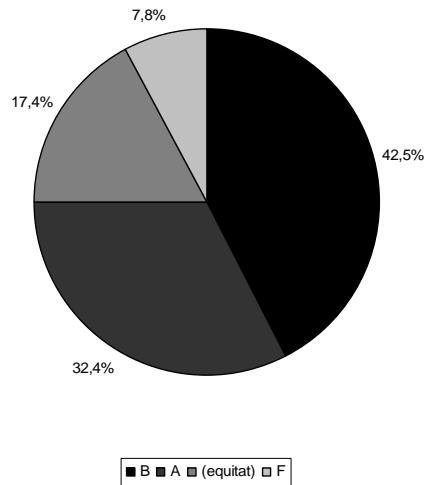


Figura 11.2. Nombre d'unitats segons domini d'elements

En conjunt representen gairebé un 23% de les delimitacions, es fan paleses primordialment a la banda oest (castell de Subirats, serra de Pi de Molló) i, puntualment, a la central (pla de Basses Roges, pla d'Ardenya, vall d'Arús). Respecte les unitats amb participació d'elements abiòtics, són especialment interessants els afloraments rocosos inter locos Creu d'Ordal i boscos del Marquès de Camps. Les unitats amb domini de vegetació perennifòlia mediterrània no són gaire abundants (27 peces), ni tampoc gaire representatives, en trobar-se localitzades principalment a la banda central i septentrional (vall de Palau, rodalia de Mas Mitjans). Segueixen les unitats que conjuguen presència biòtica i presència antròpica en diferent grau: les classes majoritàries fan referència a vegetació degradada o herbeis artificials; les unitats d'aquesta mena es xifren en una vintena, tot i que amb esforç depassen un 5% del total, amb una distribució irregular i cosmopolita. Finalment, i de manera testimonial, es compten les unitats amb domini B₃, que es corresponen a formacions herbàcies.

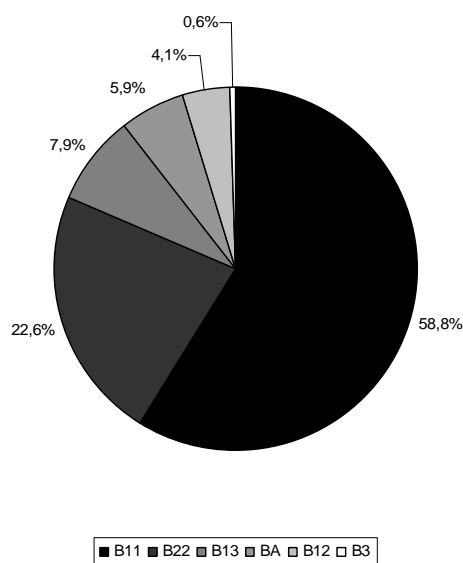


Figura 11.3. Unitats dominades per elements biòtics. Els percentatges es refereixen a la proporció dins de cada classe.

Les unitats dominades per elements antròpics atenyen un 32,4% del total i es fan paleses en catorze categories, que es generalitzen en cinc classes: A₁, A₂, A₅, AF₅ i una mixta que agrupa tres categories amb representacions inferiors al 0,5% (Figura 11.4.). El major nombre d'unitats es correspon a nuclis urbans de caràcter extensiu, que abasten 141 unitats amb un pes proper al 50% del total; bona part d'aquestes unitats (94 peces) atenyen a urbanitzacions on la presència abiòtica té un pes remarcable, i on el relleu pren una part decisiva en la configuració de la unitat (valls de Corbera i Rafamans).

De forma general destaca la dispersió d'aquestes unitats, que apareixen de manera esparsa i aïllada sense cap mena de concert. Segueixen en nombre d'unitats els nuclis urbans compactes, que signifiquen un 30,1% del total; el major nombre d'unitats (54 peces) es correspon a nuclis de baixa alçada, seguit pels de volumetria variable (22 peces) i finint pels d'alçada elevada (9 peces); la seva distribució és irregular pertot el muntanyam, tot i que s'hi destaquen agrupacions de dimensió considerable devers els indrets planers (llera del Llobregat, part mitja de la riera de Cervelló i també banda central de la vall de Corbera); la classe A₁₂ escapa a aquesta tònica, ja que integra els nuclis urbans i les edificacions compactes aïllades.

La classe A₅ es refereix a un 11,2% del total; amb 32 peces es conforma per dominis industrials i logístics, principalment en zones planeres properes a nuclis urbans compactes (Sant Andreu de la Barca, Pallejà, Gelida), però no de manera exclusiva (la Palma, Corbera, Cervelló). Un 5,2% del muntanyam es troba representat per unitats amb un domini variable d'elements antròpics, que depassa el 6% en contemplar la classe A₃ (serveis).

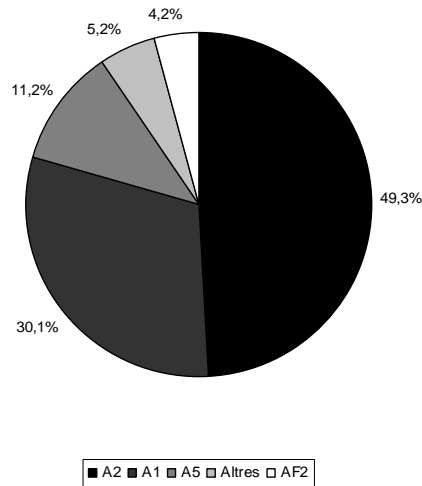


Figura 11.4. Unitats dominades per elements antròpics. Els percentatges es refereixen a la proporció dins de cada classe.

En conjunt es tracta de superfícies destinades a zones esportives, camps de golf o indrets enjardinats; també s'hi noten superfícies cimentades o dominades per xarxes viàries. En un altre ordre de coses cal fer esment a les pedreres i explotacions d'àrids que, amb 12 unitats, tenen un pes del 4,2% en el conjunt de la categoria.

Les unitats dominades per elements abiòtics representen un 7,8% del total delimitat, i es divideixen en tres grans grups: F₁, F₂ i F₅ (Figura 11.5.). La classe dominant es refereix a unitats estructurades per la presència d'aigua dolça, atenyen a un 41,5% de les delimitacions i es localitzen de manera exclusiva a la llera del Llobregat i de l'Anoia. Aquestes unitats, però, no contempnen únicament la superfície ocupada per la làmina d'aigua, sinó que també es refereixen als sorrals temporals de la llera i a les eventuales vorades de vegetació riberenca de petita dimensió. Segueixen en nombre les unitats formades per penya-segats i tallats rocosos de distinta mena; afecten 13 delimitacions, localitzades principalment a la banda est del muntanyam, sobre rocam calcari i, en segon terme, triàsic. Aquesta classe també inclou construccions sobre crestes rocalloses, com ara el castell de Sant Jaume o les ruïnes de Sant Genís de Rocafort. Finalment, els afloraments rocosos afecten 11 unitats, majorment ubicades a la banda de ponent i amb una coberta poc o molt significativa de vegetació herbàcia i arbustiva.

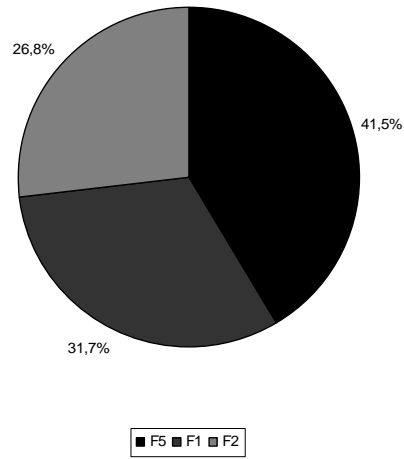


Figura 11.5. Unitats dominades per elements abiòtics. Els percentatges es refereixen a la proporció dins de cada classe.

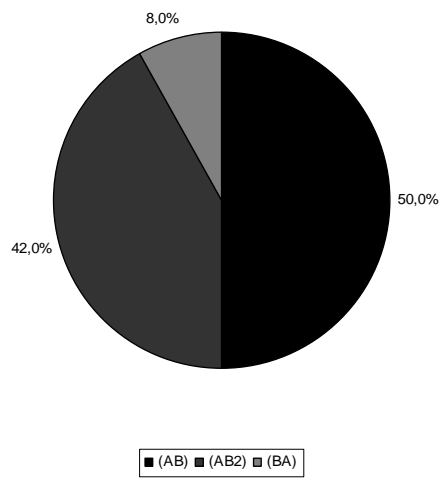


Figura 11.6. Unitats dominades per equitat d'energies. Els percentatges es refereixen a la proporció dins de cada classe.

Les unitats amb equitat d'energies (Figura 11.6.) es troben representades en més d'un 90% per la classe agrària que, al seu torn, engloba tres divisions. Les unitats amb domini d'horta són les més nombroses (17 peces), les peces de mida més gran es localitzen vora el Llobregat i l'Anoia i les de mida més modesta apareixen ara i adés pertot els serrats. Segueixen en nombre les unitats organitzades al voltant d'una casa pairal amb feixes de conreu (15 peces) i les unitats dominades per conreus arboris (8 peces), principalment oliveres, cireres i presseguers amb una distribució escassa i esparsa; puntualment també es compten fruiterars de regadiu, però amb un significat minso. Dins de la mateixa classe, però amb un pes que justifica un tractament diferenciat, apareixen les unitats dominades per conreus arbustius de secà, que signifiquen 94 peces amb un pes relatiu del 42%. Es localitzen majorment a la banda de ponent, tot i que es compten claps de mida reduïda i poca contigüitat a la banda central del muntanyam (vall de Muntaner, Can Canals, plana de Can Voltà). Finalment, es compten 18 unitats (BA), participades majoritàriament per camps de conreu abandonats; cinc d'aquestes peces posseeixen un pes especial de l'element abiòtic i es fan en indrets pedregosos o amb pendent notable.

2. Rang taxonòmic II

El rang taxonòmic II es refereix a aquelles configuracions que caracteritzen el paisatge a escala 1:20 000 (Figura 11.7.). Es constitueix a partir de la delimitació d'entitats de caràcter principalment biòtic i antròpic, segons condicionants morfolitològics i, en menys mesura, perceptius. La caracterització final de les unitats s'ha realitzat d'acord al domini o, si esqueia, el predomini d'elements i energies, a partir de la metodologia de Bolòs (1992) i estalonant de les unitats de rang I.

Com és lògic, la llegenda del rang II és més simplificada que la del rang I. S'estructura en tres classes i vuit categories, repartides en 74 peces.

2.1. Procés de generalització

La generalització de les unitats de rang I s'ha procedit a partir d'un mètode qualitatiu, que considera individualment cada categoria de la classificació i la afavoreix o, pel contrari, la subordina, segons la seva participació real en el paisatge; a les taules 11.1. i 11.2 s'assenyala la relació establerta per a cada unitat de rang II. L'objectiu de la delimitació és destacar els aspectes amb més pes en el paisatge a partir d'una aproximació preliminar i principalment fisiognòmica. El seu interès rau a aportar una visió de semi-detall al paisatge de les Muntanyes d'Ordal, tot oferint una aproximació més general que la de les unitats de rang I, però més acurada que les de rang III. La seva escomesa principal, per tant, és la d'establir un enllaç entre les delimitacions més detallades i les més generals.

Com ja s'ha assenyalat, la generalització d'unitats de rang I a unitats de rang II s'ha realitzat de manera qualitativa, atès que la simplificació quantitativa distorsionava el caràcter de cada delimitació i no es corresponia amb la realitat. El criteri utilitzat parteix de combinar tres aspectes diferents:

- Les unitats de rang I amb més nombre de peces i amb més abast superficial
- L'existència d'altres classes de rang I de provada importància, però amb menys pes en nombre i superfície
- El nombre total de peces i el caràcter general de la unitat, segons criteris d'homogeneïtat, dinàmica, funcionalitat i percepció

Cal dir, finalment, que el mètode utilitzat no es correspon amb una simple agregació d'unitats bàsiques, segons la pertinença a una classe o segons el nombre de peces d'una mateixa categoria, sinó a una valoració individualitzada, qualitativa i acurada del caràcter de cada unitat, segons el domini d'elements (Taula 11.1) i en funció a la seva participació real en el conjunt a escala 1:20 000 (Taula 11.2.).

identificador de la unitat	unitat de més superfície (m²)	altres unitats significatives amb importància superficial (m²)	nombre total d'unitats	identificador de la unitat	unitat de més superfície (m²)	altres unitats significatives amb importància superficial (m²)	nombre total d'unitats
1	(AB ₁₂₃)f ₅ [2]	A ₁₂ [1]	5	38	B ₁₁₂ [4]	B ₁₁₂ [4]	4
2	A ₅ [7]	(AB ₁₂₃)f ₅ [5]	11	39	A ₁ [3]	B ₁₁₁ [4]//B ₂₂ f [2]	11
3	B ₂₂ [9]	F ₁ [5]//B ₁₁₂ [1]	18	40	B ₁₃₂ [1]	A ₂₂ [2]//B ₂₁ [2]	14
4	(AB ₂) [6]	(AB ₁₂₃)f ₅ [1]//A ₄ [1]//AB ₁₁₂ [1]	11	41	B ₁₁₁ [1]	A ₂ f [2]//B ₂₁ [1]	14
5	B ₁₁₁ [2]	B ₁₁₂ [2]//A ₂ f [3]	8	42	A ₂ [7]	A ₁₃ [3]	12
6	AB ₂ [4]	B ₁₁₂ [3]//(BA) [3]	22	43	AB [7]	B ₁₁₂ [10]	33
7	B ₁₁₁ [4]	B ₁₃₂ [4]	17	44	(AB ₂) [18]	A ₁₁₂ [10]//B ₁₁₂ [8]	40
8	B ₁ [4]	A ₅ [3]//BA [2]	12	45	B ₁₁₂ [7]	B ₂₁ [1]	29
9	B ₁₁₁ [5]	B ₁₃₂ [2]	11	46	A ₁ [8]	B ₁₁₁ [3]	22
10	A ₂ f [2]	B ₁₁₁ [1]	4	47	AF ₂ [8]	B ₁₁₂ [2]	11
11	B ₁₃₁ [5]	B ₁₃₂ [3]//B ₁₁₁ [5]	17	48	B ₁₁₁ [5]	A ₂ f [3]	14
12	B ₂ [5]	A ₂ [4]//B ₁₁₁ [7]	23	49	B ₁ [7]	B ₁₁₁ [1]	7
13	B ₂ [9]	A ₁ [1]	12	50	B ₁₁₁ [4]	B ₁₁₁ [4]	4
14	B ₁₁₂ [5]	B ₁₁₁ [1]	10	51	B ₁ [2]	---	2
15	B ₁₁₂ [4]	B ₁₁₁ [2]	6	52	A ₂ [4]	(AB ₂) [1]//(AB) [1]	6
16	A ₁ [1]	B ₁₁₁ [1]	2	53	B ₁₁₂ [3]	A ₁₂ [3]	6
17	(AB ₂) [7]	B ₁₁₂ [9]	23	54	(AB ₂) [5]	(Ba)f [3]//A ₂ [3]	15
18	B ₁₁₂ [5]	B ₁₁₁ [4]	17	55	B ₂₂ [14]	BF ₃ [3]//B ₁₁₂ [1]	17
19	B ₁₁₂ [5]	B ₁₃₂ [1]	11	56	B ₁₁₂ [9]	AF ₂ [2]	13
20	A ₂ f [4]	B ₁₁₂ [2]	5	57	B ₁₁₂ [2]	B ₁₁₂ f [2]	5
21	A ₁ [5]	B ₁₁₂ [4]	16	58	B ₁₁₂ [5]	B ₁₁₁ [3]//A ₁₂ [3]	16
22	(AB ₂) [14]	A ₁₃ [1]	18	59	A ₁ [10]	B ₂₂ f [3]//(AB ₁₂₃)f ₅ [1]	20
23	A ₂₂ [2]	(AB ₂) [5]//B ₁₁₂ [2]	12	60	B ₁ [3]	(AB ₁) [2]// BA [1]	9
24	B ₂₂ [1]	A ₂ f [2]	5	61	A ₂ f [7]	B ₂₂ f [2]//B ₁₃₁ [2]	14
25	B ₁₁₁ [3]	B ₁₁₂ [2]	7	62	B ₁₁₂ [11]	B ₁₁₂ f [3]	21
26	A ₂ f [8]	B ₁₁₂ [2]//(Ba) [1]	24	63	B ₂ [4]	A ₁₃ [6]//A ₂ f [4]	23
27	B ₁₁₁ [4]	A ₂ f [2]// B ₁₃₁ [2]	10	64	A ₂ F [9]	B ₁₁₁ [2]//A ₁₃ [2]	16
28	B ₁₁₁ [7]	(AB ₁₂₃)f ₅ [3]//(AB) [4]	17	65	B ₁₁₁ [3]	A ₂ f [2]	6
29	B ₁₁₁ [2]	B ₂₂ [4]//AB [3]//B ₂₁ [2]	18	66	A ₂ f [4]	B ₁₁₂ [4]//(AB ₁₂₃)f ₅ [1]	12
30	A ₅ [5]	B ₂₂ [1]	14	67	B ₁₁₁ [3]	A ₂ f [2]	6
31	A ₂ [9]	AF [3]//A ₁₁ [2]	28	68	A ₂ f [6]	AF ₂ [3]//B ₁₁₁ [3]	20
32	B ₁ [5]	B ₁₁₂ [2]	8	69	B ₁₁₁ [11]	B ₁₁₂ [6]	23
33	B ₁₁₂ [3]	B ₁₁₁ [1]//(Ba) [2]	7	70	B ₁₁₂ [1]	B ₁₁₁ [1]	2
34	B ₁ [9]	(AB) [1]	9	71	A ₂ f [5]	A ₁₁₂ [1]	6
35	A ₂ [6]	B ₁₁₁ [43]	11	72	A ₂ [2]	B ₂₂ [1]//B ₁₁₂ [4]	8
36	A ₂ f [1]	BA ₁₁ [3]//(AB ₂) [7]//B ₁₁₂ [6]14	23	73	B ₁₁₂ [4]	B ₁₂₃ f [3]//B ₁₁₁ [5]	22
37	B ₂₁ [6]	B ₂₂ [6]//B ₁₁ [4]	21	74	B ₂₂ [5]	B ₁₁₂ [1]//B ₁₁₁ [1]	12

Taula 11.1. Valoració qualitativa de les unitats de rang I. El nombre de peces de cada classe s'indica entre claudàtors.

D'aquesta manera, segons els criteris exposats, la simplificació de les 1019 peces de rang I ha produït 74 unitats de rang II, codificades segons una llegenda de vuit categories: B₁ (bosc), B₂ (matollar), (AB) (agricultura, explotacions agràries tradicionals, camps abandonats), AB (vegetació degradada, antropitzada o amb elements antròpics), A₁ (nucli urbà compacte), A₂ (nucli urbà lax), A₅ (complexos industrials o logístics) i AF₂ (pedreres, extraccions d'àrids).

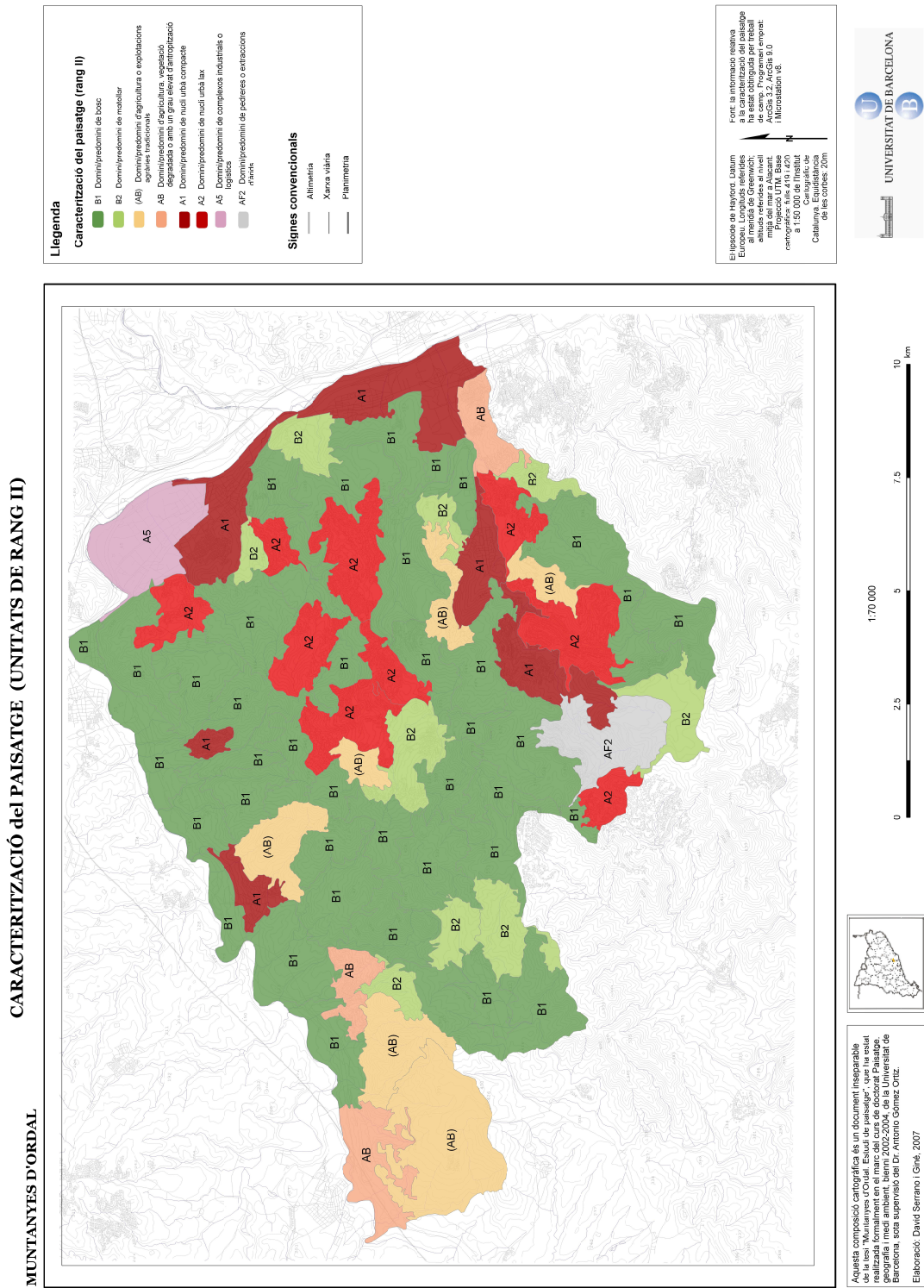


Figura 11.7.. Unitats de paisatge. Rang II

identificador de la unitat	classificació final	identificador de la unitat	classificació final	identificador de la unitat	classificació final	identificador de la unitat	classificació final
1	(AB)	20	B ₁	39	A ₁	58	A ₁
2	BA	21	A ₁	40	B ₁	59	B ₂
3	B ₂	22	(AB)	41	BA	60	B ₁
4	(AB)	23	B ₁	42	A ₂	61	B ₁
5	B ₁	24	B ₂	43	B ₁	62	B ₁
6	BA	25	B ₁	44	B ₁	63	A ₁
7	B ₁	26	B ₁	45	B ₂	64	B ₁
8	B ₁	27	B ₁	46	A ₁	65	B ₁
9	B ₁	28	B ₁	47	AF ₂	66	A ₂
10	B ₁	29	B ₁	48	B ₁	67	A ₂
11	B ₁	30	A ₅	49	B ₁	68	B ₁
12	B ₂	31	A ₂	50	B ₁	69	B ₁
13	B ₂	32	B ₁	51	B ₁	70	B ₁
14	B ₁	33	B ₁	52	A ₂	71	A ₂
15	B ₁	34	B ₁	53	B ₁	72	A ₂
16	A ₁	35	A ₂	54	(AB)	73	B ₁
17	(AB)	36	A ₂	55	B ₂	74	B ₁
18	B ₁	37	B ₂	56	B ₁		
19	B ₁	38	B ₁	57	B ₁		

Taula 11.2. Caracterització final de les unitats de rang II, a partir de la sistematització de la taula 12.1.

2.2. Contribució i corologia

El caràcter principal de les Muntanyes d'Ordal és clarament forestal (Figura 11.8. i 11.9.). Un 47% del muntanyam es troba ocupat per formacions arbrades, repartides en prop d'una quarantena d'unitats de rang II i concentrades principalment al cor de l'àrea d'estudi. Es tracta majorment de formacions aciculifòlies denses, amb una petita participació de boscos perennifolis mediterranis, que s'esclareixen progressivament cap al sud i cap a l'oest. Les formacions més ufanes es troben a la serra de Sant Miquel, la serra de l'Aragall i el serrat del Vent, des d'on davallen subtilment fins a les penyes Campmanyes i els boscos de Can Sala. Les formacions esclarides es concentren cap a la part oriental de la serra de Pi de Molló, el sector occidental de les muntanyes de Can Rigol, el serral del Cúpol i, amb més o menys intensitat, el serral del Suro i del Beco.

Per contra, i a despit de l'abundància i diversitat de formacions arbrades, les formacions arbustives són més aviat escasses i ofereixen una localització bastant excèntrica; acostumen a trobar-se en els límits de les formacions arbrades i en la transició amb altres unitats. Atenyen a vuit unitats que, en conjunt, signifiquen l'11% del territori i que es concentren majorment a la banda de ponent. Aquest és el cas dels sectors de menys alçada de la serra de les Planes, del fondo de Mas Granada, dels topants propers al Puig d'Agulles i dels volts de la Creu d'Ordal. També es troben en aquesta categoria els sectors més elevats, i antigament cremats, de la vall d'Arús i del serrat de Can Güell, així com tot l'amfiteatre de la Vallverdina, sectors propers a Sant Andreu de la Barca i la banda septentrional de la serra de l'Ataix, particularment en el vessant de Sant Genís, la serra de les Torretes i el congost de Martorell.

Els espais amb equitat d'energies són relativament abundants (15% de la superfície total), i atenyen principalment a sectors destinats a conreus de distinta mena. Ens referim a nou peces de distribució ben centrífuga, vuit de les quals es troben dominades per vinyars i només una per conreus hortícoles. Ofereixen una disposició en forma de llenca, que neix a la plana de Can Revella, verdadera porta del muntanyam cap al Penedès, salta el turó del Collet i entra a les ondulacions del Penedès, primer per Sant Pau d'Ordal i, més tard, per Can Rossell i els Casots, fins a abastar la plana i perllongar-se de manera continuada entre la riba de l'Anoia i els contraforts del muntanyam, tot depassant la Torre-ramona, Gelida i Castellví i acabant atansant-se al lòbul de Santa Margarida i a les hortes de Martorell, a la confluència de l'Anoia amb el Llobregat.

El tret diferencial de les Muntanyes d'Ordal no ve de la mà de les formacions forestals o els espais agraris sinó, ben al contrari, de les unitats de domini antròpic. Dins d'aquestes, sobresurten de manera particular aquells indrets amb urbanitzacions de baixa densitat, principalment en vessants de pendent poc o molt costerut, però també sobre espais planers. Es tracta d'una dotzena d'unitats amb un pes relatiu de devers el 12% i una distribució irregular i, sovint, polaritzada. Així, es noten tres eixos longitudinals que, de nord a sud, afecten primer, i de manera discontinua, els sectors de la Creu Sussalba-Can Canonge, el Taió i Casablanca; segon, i de manera homogènia, la vall de Corbera, des de Fontpineda fins a Ca n'Ermengol, passant per Santa Maria de l'Avall i la Creu de l'Aragall; i tercer, i formant una taca continua, la banda sud, des de Sant Vicenç dels Horts fins a la Selva Negra, i a la què s'hi afegeixen, de manera satèl·lit, les contrades properes a la Magina, Can Rafael, Can Palet i Can Prunera.

Aquesta empremta fisiognòmica s'acaba de perfilar amb les unitats urbanes de caràcter compacte, fàcilment individualitzades per l'heterogeneïtat volumètrica i la dispersió de formes. Aquesta classe es reparteix en sis peces força agrupades, que comporten un 9% del territori. Es distingeixen fàcilment dos nuclis centrípets a la banda septentrional, articulats per Sant Andreu de la Barca i Gelida, respectivament. Per la banda sud, es nota clarament una feixa continua, disposada des de Can Mascaró fins a les Casetes de Muntaner; aquesta llenca engloba els nuclis de Cervelló i Vallirana, algunes urbanitzacions contigües, certs polígons industrials (Sant Joan, Rigsal) i altres àrees d'escassa dimensió, fisiognomia diversa i difícil tipificació, com ara els canyars de la riera de Cervelló, el sector del pont de les Monges, l'espai esportiu de Vallirana a l'alçada de l'Escut o els ermots de Can Julià.

Finalment, i complementat l'heterogeneïtat i la diversitat de la classe anterior, cal esmentar els espais de domini industrial i logístic. S'estructuren en dues peces marginals, però amb un pes relatiu força important (6%) que justifica el seu tractament diferenciat. Ambdues es localitzen a la riba del Llobregat i es beneficien de la proximitat de nuclis urbans i de l'existència de bones xarxes de comunicació; el primer nucli s'articula al redós de Sant Andreu de la Barca-el Palau-congost de Martorell, i el segon s'organitza a partir del nus de

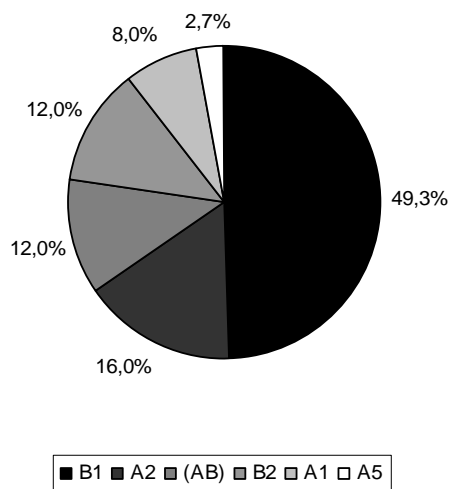


Figura 11.8. Nombre d'unitats de rang II, segons domini d'elements

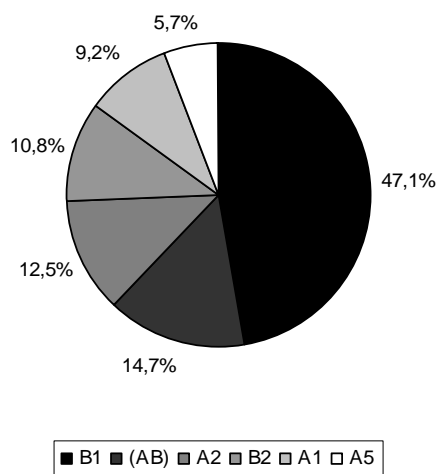


Figura 11.9. Superfície (en m²) de cada unitat de rang II, segons domini d'elements

Quatre Camins, i creix tant cap al nord com cap al sud. En tots dos casos les unitats acullen altres usos diferents als logístics o els industrials, com és el cas del nucli urbà de Pallejà, però que no arriben a singularitzar-se en una visió de conjunt.

3. Rang taxonòmic III

El rang taxonòmic III estableix la delimitació d'unitats de paisatge a escala 1:25 000, es refereix a configuracions amb verdader valor geogràfic i ofereix una indiscutible vàlua per a la caracterització del muntanyam (Figura 11.10.). Es constitueix a partir de la delimitació i caracterització d'entitats de domini abiòtic, biòtic i antròpic, des d'una perspectiva holística i amb una metodologia sintètica. La caracterització s'ha realitzat seguint els postulats clàssics d'estructura, funció i gènesi, atenent als elements estructurants i també als subordinats. L'objectiu de la delimitació és determinar i caracteritzar, a escala de conjunt, el paisatge de les Muntanyes d'Ordal. El seu interès rau en aportar una visió global i sintètica, que recull la informació exposada als rangs I i II, i la desenvolupa des d'una perspectiva ben diferent, tot parant atenció a aspectes descriptius i explicatius.

En conjunt s'ha treballat amb 14 unitats de paisatge (Figura 11.11.), que han estat tractades de manera individualitzada i denominades segons les seves característiques definitòries¹:

1. Concentració urbana i industrial en plana al·luvial i piemont
2. Vinyars en piemont de pendent suau
3. Bosc perennifoli mediterrani en vessant de substrat silici
4. Bosc aciculifoli mediterrani en vessant de substrat calcari i certa tendència continental
5. Urbanitzacions extensives i bosc aciculifoli mediterrani en pendent de vessant acusat
6. Màquia i urbanitzacions extensives en relleu en cuesta i piemont associat
7. Indústria i habitatges sobre plana al·luvial i vessant de pendent suau
8. Vessant de pendent suau amb conreu arbustiu de secà
9. Bosc aciculifoli i matollar mediterranis sobre substrat bàsic en vessant de pendent acusat
10. Bosc aciculifoli mediterrani esclarissat i urbanització extensiva sobre materials bàsics en vessant de pendent acusat
11. Conreu arbustiu de secà sobre vessant de pendent suau
12. Bosc aciculifoli i perennifoli mediterrani sobre substrat paleozoic i exposició obaga en vessant de pendent acusat
13. Bosc aciculifoli mediterrani sobre vessant suau en materials triàsics
14. Matollar esclerofil·le mediterrani en replà calcari i tendència mediterrània

¹ Val a dir que aquesta denominació s'emmarca en el context territorial on es troben les Muntanyes d'Ordal i, evidentment, té una validesa relacionada amb l'escala de treball i l'abast temporal de l'estudi. Noteu com la numeració de les unitats, tal com ja s'ha avançat, s'estableix segons la seva localització a l'espai, i seguint l'ordre lògic de lectura occidental, és a dir, d'esquerra a dreta i de dalt a baix.

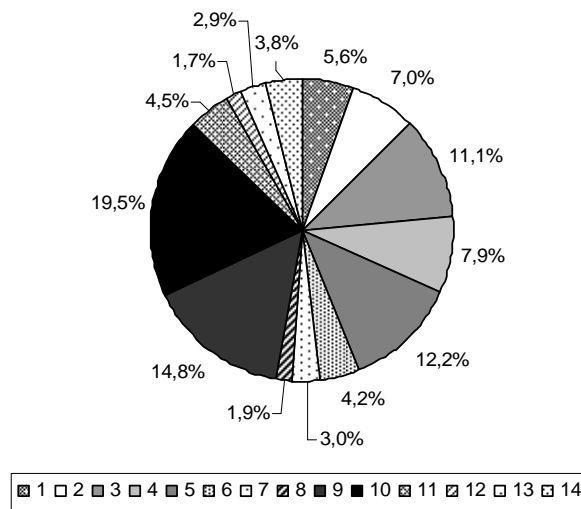


Figura 11.11. Distribució en superfície de les unitats de rang III

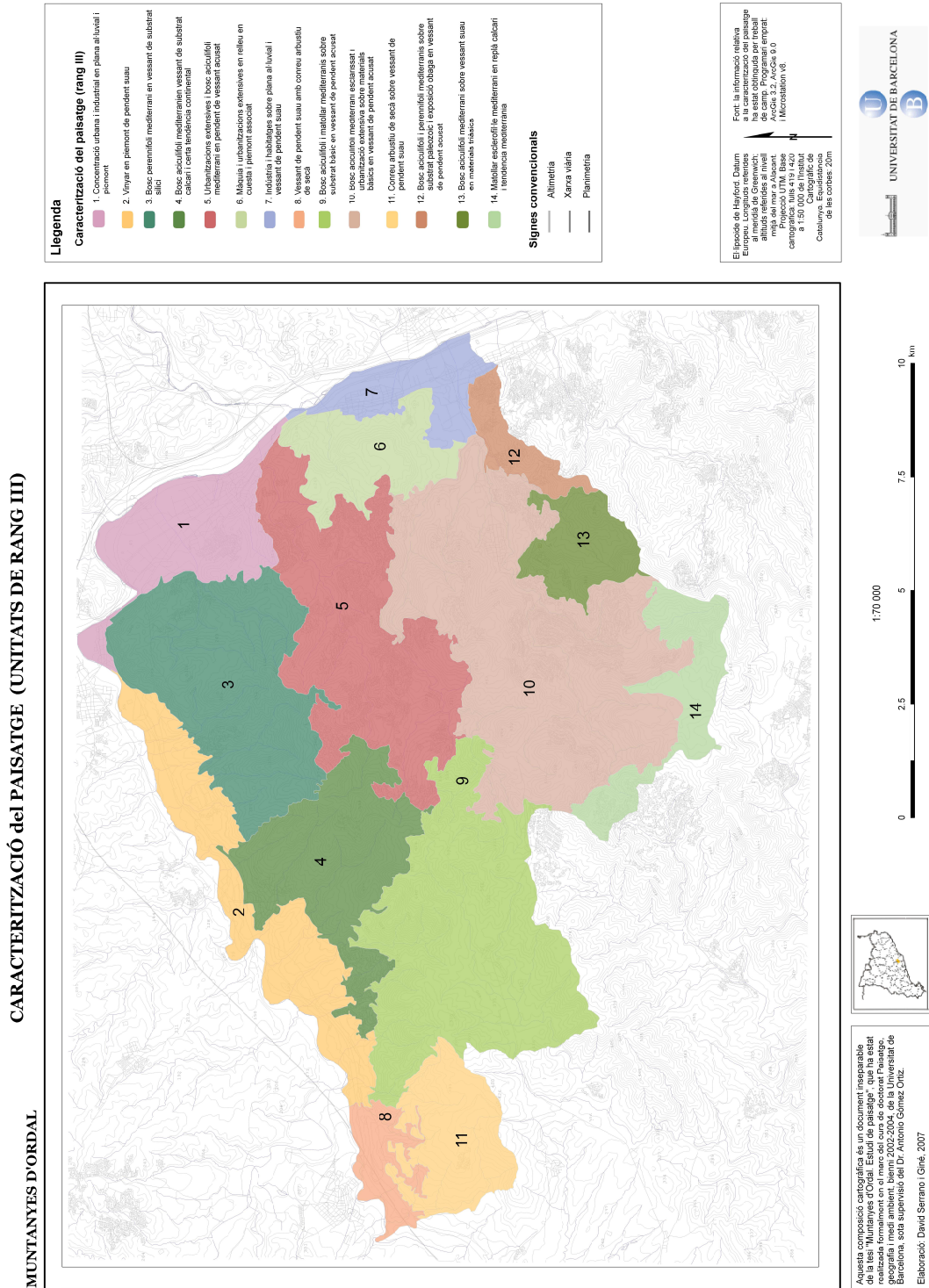


Figura 11.11.. Unitats de paisatge. Rang III

3.1. Concentració urbana i industrial en plana al·luvial i piemont

La unitat 1-III neix en el tram final del riu Anoia, travessa el congost de Martorell, davalla pel Llobregat i s'atansa fins a la conjunció de la riera de Rubí amb el Llobregat, a l'alçada de la Roca d'en Droc, en un espai de devers el 6% del muntanyam. El gruix de la unitat es localitza a l'hemicubeta de Sant Andreu, on es distingeixen tres unitats de rang II, i es complementa amb una quarta peça a la banda nord del congost de Martorell (1-II). Aquesta darrera peça té una certa continuïtat vers el nord, pel sector central de la depressió prelitoral; el seu caràcter excèntric respecte la unitat 1-IV es justifica per una qüestió d'escala, per l'important grau d'antropització i també per la manca d'afinitat amb la veïna unitat 2-III.

Es tracta d'una unitat força planera, amb una alçada mínima escassament inferior a la trentena de metres i una de màxima que amb esforç en supera la cinquantesena, en una disposició normal d'acord amb el pendent i la xarxa fluvial; només a la vorada muntanyosa s'abasten cotes de cert significat, de poc més de 200m. L'orientació predominant és vers l'est, tot i que vora Martorell, al serrat de Canals i a la serra de les Ànimes domina l'exposició nord.

Des d'un punt de vista morfològic la unitat s'assenta sobre una espessa capa de materials sedimentaris, principalment de caràcter al·luvial, però també col·luvial. Els primers es deixen veure molt fàcilment a la llera del Llobregat i de l'Anoia, a les terrasses fluvials del congost de Martorell i als còdols sedimentats, que arriben fins a la rodalia de Can Preses; els materials col·luvials, per contra, apareixen a la vorada occidental de la unitat i, particularment, a la peça més septentrional, on es troben bons paquets d'argiles barrejats amb aportacions al·luvials (hortes de Martorell). Així doncs, la morfologia de la contrada és planera, amb un lleu desnivell segons el sentit de les aigües i un suau pendent marcat pel piemont immediat.

El tret climàtic principal és la persistència de boires hivernals, a causa de la inversió tèrmica. La presència d'indústries i vies de comunicació produeix un increment dels nuclis higroscòpics i de partícules en suspensió atmosfèrica, que es tradueix en una persistència de les boires, superior al que correspondria. Per altra banda, la circulació catabàtica del Llobregat alleugera i minva la terbolesa de la atmosfera, fet pel qual a Martorell la visibilitat acostuma a ser inferior que a Sant Andreu. A banda, es nota certa tendència a la continentalitat, dins dels paràmetres del clima mediterrani, a causa de la ubicació de la peça en els límits (o a l'interior, en el cas de la 1-II) de la depressió prelitoral.

L'ocupació dominant (Figura 11.12.) és de caràcter industrial i, en menor proporció, logística. En conjunt aquests usos es refereixen a prop d'un 40% de la unitat i es concentren sobretot a la peça 2-II, en terme de Martorell, Castellbisbal i Sant Andreu. L'aparició i el creixement d'aquestes activitats és recent i es data amb posterioritat als darrers cinc

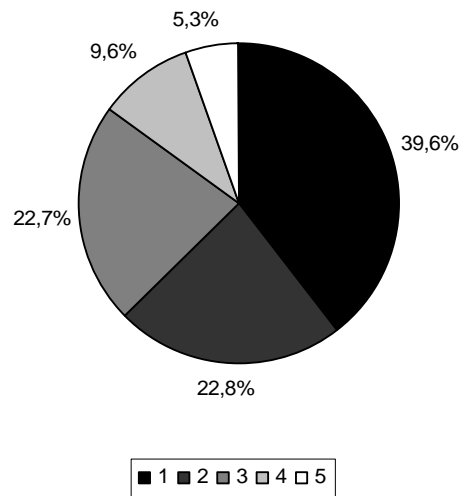


Figura 11.12. Ocupació del sòl. Unitat 1-III. Clau: 1. Industrial; 2. Arbrat esclarissat; 3. Urbà dens; 4. Arbrat dens; 5. Agrari.

decennis. La planificació i l'organització del conjunt no ha estat tant acurada com hauria estat desitjable, i d'ací se'n deriven tot una colla de disfuncions socials i urbanes relacionades amb la compartimentació municipal, la proximitat d'usos industrials, urbans i d'oci i la manca d'una xarxa viària jerarquizada i de conjunt.

El poblament de l'indret és antic i es vincula amb el tràfec pel congost de Martorell i l'antic pas del riu amb barca, a Sant Andreu. L'església de Santa Madrona té orígens romànics, la toponímia de Palau es relaciona amb l'existència d'una vil·la romana i el pont del Diable també és d'origen romà, encara que l'actual construcció data d'una reconstrucció de 1963 sobre l'obra de 1289. Aquesta importància com a cruïlla de comunicacions es va mantenir amb el temps, tal com mostra el pou de gel de Corbera, que posseïa una rampa enllosada fins al Llobregat i que facilitava la càrrega de gel en una embarcació. El creixement urbà més important dels darrers decennis, s'ha produït a la peça 12-II i es correspon amb actuacions urbanes generades des de Sant Andreu vers el Palau; el procés va iniciar-se a mig segle XX i va accentuar-se a partir de la dècada de 1990, en promocions com les de Palau, Vallpalau i del barri 11 de setembre que, en conjunt, afecten gairebé un 23% de la unitat.

Les superfícies forestals són força minses i, en general, es troben bastant degradades. Així, els espais arbrats comporten un 10% de la superfície total i amb brolles, màquies i canyars s'amplien a un 23%, sempre amb una distribució cap als sectors més marginals de la unitat. Cal assenyalar, però, la presència de peus dispersos de *Pistacea terebinthus*, vora el congost de Martorell, els Tres Torrents i Can Preses, que atorguen certa singularitat biogeogràfica. A banda, i de manera excepcional, a la closa del pou de gel de Corbera, en



Figura 11.13. Meandre de Ca n'Albareda a la sortida del congost de Martorell. Noteu el traçat de l'autopista, que marca la sutura entre els espais destinats a usos industrials i els ocupats per l'agricultura.

exposició nord i sobre gresos del Buntsandstein, s'ha localitzat un peu de *Chamaerops humilis* en una situació totalment marginal i, per això, de gran interès.

La proximitat a cursos fluvials, la riquesa edàfica i l'escàs desnivell han propiciat que des d'antic aquest sector es trobés profundament conreat; a mig segle XX la dedicació principal era de vinyes i cereal, però també d'hortalisses cap a la llera dels rius, gràcies al canal de Sant Andreu. En l'actualitat, però, les superfícies agràries es troben recloses a les hortes de Martorell i de Ca n'Albareda i apareixen assetjades per la densa trama viària (3,8%) i per l'atapeïda agrupació industrial. A Ca n'Albareda els camps de conreu són grans (més de 1000m²), es dediquen a hortalisses de temporada i s'organitzen de manera endreçada al voltant d'una xarxa de camins ben marcada; en els marges dels camps apareixen alguns arbres amb caràcter patrimonial i també edificacions relacionades amb l'explotació agrària. A Martorell, per contra, les parcel·les són molt més menudes, es troben tancades per materials recuperats o canyissos i ofereixen una presència important de conreus arboris.

Aquesta unitat inclou la concentració urbana i industrial més gran del muntanyam, s'ha conformat de manera molt recent i encara no ha acabat de modelar-se, a causa dels constants ritmes de construcció i l'existència, encara, de parcel·les sense ocupar (Figura

11.13.). En conjunt es denota cert desordre, tant en la composició com en la volumetria de les construccions, que s'agreuja amb la contaminació acústica i atmosfèrica provinent d'indústries i carreteres. La riba del Llobregat, puntualment arbrada, delimita de manera intermitent la unitat i aporta cert volum vertical i contrast de colors i textures a la unitat.

3. 2. Vinyar en piemont de pendent suau

La unitat 2-III es disposa en forma de llenca al llarg del piemont de les Muntanyes d'Ordal, en contacte amb la plana del Penedès i amb una contribució del 7% a la superfície del muntanyam. Acull cinc unitats de rang II, que apareixen de manera consecutiva, des del tram final de l'Anoia fins a la confluència amb la riera de Lavernó.

La banda septentrional es troba delimitada pel riu Anoia, que aprofita una falla per discórrer vers el Llobregat i que acota de manera precisa el límit nord de l'àrea d'estudi. Així és fàcil trobar desnivells importants, des de la cota mínima de l'Anoia en terme de Martorell (51m) fins a l'alçada màxima de la part més montuosa del sector (turó del Cavaller, 271m), amb un canvi longitudinal d'alçades de gairebé 50m segons el sentit de les aigües. L'orientació primordial és vers el nord i, tot i que cap a Casablanca i la Torre-ramona el relleu s'obre cap a l'oest, l'exposició septentrional és predominant en tot el sector, tal com demostren topònims com ara Gelida o la Falguera.

L'estructura del relleu és ben nítida, a causa de la falla de l'Anoia; l'espai de transició entre el muntanyam i la depressió prelitoral és relativament escàs i només vers Can Duran del Puig, es troba ben desenvolupat, amb unes dimensions màximes properes als 2km. En tot cas el piemont, en sentit estricte, abasta prop més d'un 90% de la unitat i reserva la superfície restant a la connexió amb la part montuosa del conjunt. Els materials, doncs, són d'origen col·luvial i al·luvial; dominen els sòls profunds sobre margues i margocalcàries, que es disposen de manera alterna en un relleu eminentment suau. Només els tálvegs fluvials incideixen en el pendent (torrent de les Deveses, dels Murrís, dels Àngels, de la Ferrosa, de Sant Miquel de Vallverdina, de Parellada, de Can Vermell) ja que baixen amb força des de les muntanyes cap a la plana. També hi ha algun escarpament abrupte vora l'Anoia, amb gènesi estructural i posterior modelat dinàmic (costes de Can Miquel i de Can Llobau).

Des del punt de vista climàtic destaca la tendència continental, palesa per boires d'inversió; aquestes es troben afavorides per la humitat de l'Anoia i per la disposició en pantalla del muntanyam. A banda, l'exposició nord dificulta la insolació efectiva, fet que es tradueix en uns índex d'humitat elevats i de temperatura baixos, al menys en relació amb altres indrets circumdants i en consonància amb el conjunt del Penedès.

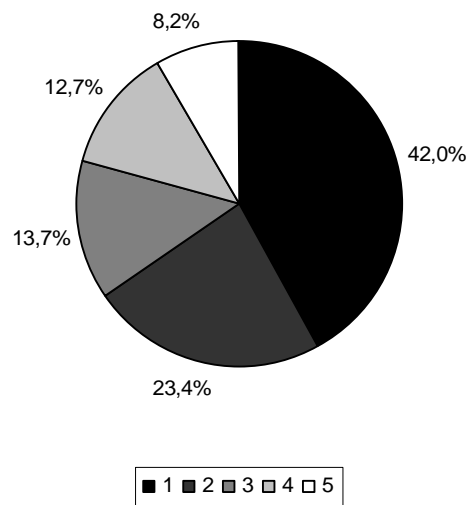


Figura 11.14. Ocupació del sòl. Unitat 2-III. Clau: 1. Agrari; 2. Herbaci; 3. Arbrat; 4. Industrial; 5. Urbà.

Els sòls són profunds i francs, amb predomini d'argiles i dedicats tradicionalment a conreus de secà. Un 42% de la unitat es troba destinat al conreu de la vinya (Figura 11.14.) en camps de mida gran i, per norma general, amb vinyes en espatllera; també es troben alguns camps d'albercoquers i presseguers, així com ametllers i oliveres encara que aquestes darreres acostumen a trobar-se a la vorada de les parcel·les. L'ondulació del terreny i l'existència de certes incisions fluvials no faciliten una visió de conjunt del vinyar, que només apareix de manera aplomant en topants de Torre-ramona, el Puig, la Valenciana o la Valentina. A la resta d'indrets la vinya, tot i ser l'ocupació dominant, comparteix espai amb altres cobertes, com la forestal (14%), que es localitza vora cursos fluvials i en relleus més tallats, o l'herbàcia (23%), que respon a camps abandonats o sòls urbans encara sense edificar, com els que es disposen entre la Torre del Cavaller de Llosetles i Gelida.

El caràcter dominant és indiscutiblement agrari i eminentment vitícola. El poblament tradicional s'explica a partir d'aquesta conjuntura i, si es deixen de banda els nuclis més desenvolupats com Castellví o Gelida, trobem que de manera periòdica un seguit de masies i grups pairals s'avancen sobre el piemont. Se situen sempre en petits relleixos del territori que permeten controlar les finques annexes i que, per norma general, són de mútua visibilitat. Es tracta de nuclis més o menys desenvolupats però amb una mateixa gènesi i una morfologia similar: Ca n'Abat, els Àngels, Miralles, la Torre del Cavaller de Llosetles, les Cases Noves, el Puig, la Valenciana, Can Martí de Dalt i la Torre-ramona. Molts d'aquests poblaments posseeixen una important vàlua històrica i artística, com es palesa en el convent dels Àngels o a Miralles, o testimonien un passat nobiliari, com ara Torre-ramona.



Figura 11.15. Piemont de les Muntanyes d'Ordal en el seu contacte amb la plana penedesenca, a l'alçada de la Torre-ramona. Noteu els camps de vinya esquitxats de claps urbans i industrials, en una imatge ben habitual del Penedès.

A banda, es troben taques urbanes de caràcter compacte i amb una participació relativament minsa (8%) en el conjunt de la unitat. També es compten claps industrials, de relativa importància però clara concentració (polígon industrial Rosanes, Can Guarro, Camí de Can Valls i la Gelidense); juntament a l'autopista A-7, que secciona tota la peça, comporten una ocupació del 13% de la unitat.

Des d'una perspectiva global, cal advertir el paper de nexa de la unitat, que actua com una clara frontissa entre la plana penedesenca (a través de les vinyes) i el muntanyam d'Ordal (a partir del relleu). La matriu de la unitat correspon al vinyar, si bé la seva participació no és totalitària i es noten esquitxos urbans i industrials (Figura 11.15). Aquests contradiuen la sensació de placidesa, com també ho fa la xarxa viària i la contaminació acústica que se'n deriva. Amb tot, la presència en fons escènic de la plana del Penedès i de Montserrat minven l'impacte de les disfuncions i augmenten la sensació de continuïtat i homogeneïtat visual, tot atorgant una qualitat visual extrínseca molt elevada.

3.3. Bosc perennifoli mediterrani en vessant de substrat silici

La unitat 3-III es compon per nou unitats de rang II i s'emplaça de manera compacta en el sector nord-est de l'àrea d'estudi. La seva participació respecte en conjunt és notable (11%) i el seu tret distintiu rau a contenir una densa massa forestal assentada, principalment, sobre materials àcids paleozoics i triàsics.

Es tracta d'una peça eminentment muntanyosa, amb constants canvis d'alçada i pendent que davallen dels 549m de la Creu de l'Aragall fins als 70m del tram final de la riera de la Gaiola, tot passant per valls i serrats i a través d'un relleu rostre i, sovint, trencat. Les orientacions, doncs, són variades si bé les exposicions obagues dominen del torrent de les Deveses cap a l'est i les de soleia des d'aquest mateix torrent vers l'oest.

La gènesi del relleu és complexa: s'explica pel cabussament vers el nord-est de les Muntanyes d'Ordal i les distensions produïdes pel buidat de la depressió Prelitoral durant el Miocè. És així com s'interpreta la direcció est/nord-oest que prenen alguns cursos fluvials, com la riera de Palau, o la disposició paral·lela d'altres alineacions muntanyoses, com la serra de les Micorelles, amb sentit nord-est/sud-oest. El tipus i l'edat dels materials també s'explica per aquests motius, de tal manera que els materials paleozoics, més antics, es disposen a la base i presenten un desenvolupament més gran cap a l'est; sobre aquests es dibuixa una orla de gresos triàsics, que es fa notar de manera particular a banda i banda de la serra de l'Ataix, principalment entre els 200 i els 300 metres, tot variant molt segons el trencament del relleu i el veïnatge amb altres materials. Per sobre, i de manera marginal, es troba una coberta calcària, majoritàriament formada per materials del Muschelkalk i amb més desenvolupament vers l'oest que vers l'est. En tot aquest relleu trencat destaca l'existència de petits fons de vall, que poden trobar-se poc o molt desenvolupats com s'esdevé a la plana de Sant Jaume o a Mas Mitjans. També cal mencionar tres exemples de relleu en cuesta, sobre gresos vermells del Buntsandstein, amb sentit de nord-est sud-est i vergència sud-est: és el cas del Taió, el minvat castell de Sant Jaume i la desgastada carena de la serra de l'Ataix.

El muntanyam alterós comporta descensos de la temperatura, particularment respecte les properes planes de Martorell i Sant Andreu. Així, en els dies de neu (un a l'any, de mitjana) la precipitació roman setmanes senceres en els indrets obacs i més resguardats. Per una altra banda els materials esquistosos, de color fosc, atrapen eficaçment la radiació solar i afavoreixen el reflex del sol, fet que augmenta la sensació tèrmica durant els dies d'estiu, especialment en indrets com Mas d'en Cardona, Can Xandri o les Micorelles.

Des del punt de vista de la vegetació cal advertir la densitat de les formacions, així com la riquesa d'espècies. Prop d'un 49% de la massa arbrada es correspon a alzinar, alzinar amb pins o alzinar amb roures, mentre que la resta es refereix a distintes formacions de pi blanc i pi pinyer (Figura 11.16.). En ordre d'importància (9,3%) es troben bones formacions de pi

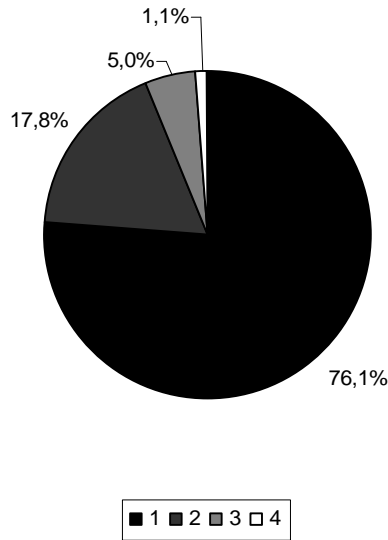


Figura 11.16. Ocupació del sòl. Unitat 3-III. Clau: 1. Arbrat dens; 2. Arbrat esclarissat; 3. Urbà; 4. Agrari.

blanc amb *Rhamnus alaternus*, seguides de formacions de pi blanc amb *Juniperus oxycedrus*, especialment de Can Alegre cap a l'oest. El pi pinyer, escàs a les Muntanyes d'Ordal, troba en aquesta unitat el major nombre de claps (10,4%), tant en forma de boscs mixts com de brolles poc o molt esclarides. Dues formacions vegetals d'interès són la sureda de la masia de Sant Jaume i la roureda de Mas Mitjans; ambdues amb un origen antròpic però amb una gran vàlua biogeogràfica. En els fondals s'observen fragments ben conservats de vegetació de ribera, amb peus de *Salix cinerea*, de *Salix alba* o fins i tot petites avellanedes, on la bibliografia tradicional ha citat la presència de polístic setífer. En alguns tàlvegs tèrmics i en indrets arrecerats es troben rodals de *Laurus nobilis*, en bon estat de conservació i dinàmica expansiva; per altra banda, cap a la serra de l'Ataix abunden les brolles silíciques, amb riquesa d'estepes i de brucs.

La densitat i continuïtat de la boscúria facilita l'existència de mesomamífers de caràcter eurosiberià, com ara *Meles meles*, o de presència més cosmopolita, com *Sus scrofa*, que són objecte de batudes periòdiques.

La presència humana en el sector és antiga i es testimonia en la presència d'incomptables feixes de conreu, que ara es troben emmascarades per denses masses arbrades. Els amillaraments de mig segle XIX indiquen una ocupació generalitzada dels vessants, dedicats a la vinya; per contra, la ocupació forestal era escassa i marginal, i es reduïa a indrets pedregosos i de mal profit, com el Diabló. D'aquesta època resta una colla de cases pairals, com la masia de Sant Jaume, Mas Mitjans, Mas d'en Cardona o Can Xandri. Totes posseeixen una estructura similar, i les seves heretats se situen en torn les 85ha. Enguany l'orientació econòmica de les explotacions ha canviat, i només a Mas Mitjans es realitza una



Figura 11.17. El Montgoi (326m) des de la serra de l'Ataix. Noteu la nitidesa del relleu en cuesta sobre materials triàsics. Al centre de la imatge s'observa la xemeneia de l'antiga mina de plom de Castellví.

explotació efectiva, tot i que amb un enfocament empresarial de caràcter urbà; en d'altres l'activitat que s'hi realitza és de tipus residencial o de serveis.

En nombrosos indrets es poden trobar camps de conreu abandonats que, en conjunt, no signifiquen més de l'1% del total i que, en alguns casos, han estat abandonats recentment, com esdevé amb els cirerers de Sant Jaume, conreats per darrera vegada el 2001. Per altra banda, es noten elements arquitectònics de gran vàlua, com Sant Genís de Rocafort o l'ermita i el castell de Sant Jaume, en distint estat de conservació però d'una vàlua indiscutible. També és d'interès l'antiga explotació de les mines de plom, en terme de Castellví, o les basses de la masia de Sant Jaume, enguany en desús però antigament funcionals.

De manera més recent s'han desenvolupat nuclis de població tradicional i s'han instal·lat urbanitzacions de caràcter extensiu; però el seu nombre i abast és limitat (5%) i, en situar-se en espais marginals, no comporten una fragmentació evident del conjunt. La urbanització de més superfície és el Taió i es troba seguida per la Gaiola i pel seu apèndix clandestí. És curiós assenyalar que, en tots dos casos, les operacions immobiliàries van ser promogudes

per un mateix propietari; en altres ocasions (Can Xandri) les operacions no van arribar a executar-se, tot i que resten traces de les obres preparatòries.

Sense cap mena de dubte aquesta unitat és una de les peces amb més interès de les Muntanyes d'Ordal, no només per la diversitat d'elements patrimonials que acull, tant de caràcter natural com cultural, sinó també per la seva vàlua. De fet, la proposta primigènia de la Generalitat per protegir les Muntanyes d'Ordal, s'articulava al redós d'aquest espai. La presència i continuïtat d'elements d'interès reverteix en la seva consideració, i s'augmenta quan es posa en un context immediat. La proximitat a indrets fortament antropitzats i d'escassa vàlua paisatgística, com la unitat 1-III o la unitat 5-III, contrasta amb el bon estat de conservació de la 3-III. En aquells indrets careners, com el turó de les Deveses o la Creu de l'Aragall, on les vistes escèniques complementen les de primer i segon escenari, s'abasta una important qualitat visual externa.

3.4. Bosc aciculifoli mediterrani en vessant de substrat calcari i certa tendència continental

La unitat 4-III es compon de vuit unitats de rang II, set de les quals es disposen de manera apinyada, entre la unitat 2-III i la 3-III, i la 5-III i la 9-III, tot formant una dovella entre totes quatre peces; per contra, la peça 32-II, localitzada marginalment a l'extrem oest, marca la transició entre 2-III i 9-III. La peça 4-III participa en un 8% al conjunt del muntanyam i el seu tret distintiu rau en marcar el trànsit entre unes condicions climàtiques de certa tendència continental -dins d'uns límits lògics- i unes altres de més tèrmiques, influenciades per la proximitat al mar -bo i que modificades pel relleu-, a través d'una topografia rosta i majorment arbrada.

El caràcter bàsic de la unitat és muntanyós i rebregat, la cota mínima depassa amb esforç el centenar de metres vora Gelida i, amb un pendent general de 28º, s'atansa fins al turó de Can Ginebreda (481m), Ca n'Oller (499m) i Puig Corbera (585). Passada la urbanització Safari el terreny esdevé més planer, si més no vora el carener, i enllaça amb la rampa del proper Puig d'Agulles (653m). El conjunt es troba organitzat al redós del torrent de la Vallverdina, que drena el gruix de la peça, i es complementa per la plana de Can Voltà, pel turó de la Valenciana (306m) i per la peça excèntrica de Casablanca. Així doncs, malgrat que l'exposició general és vers el nord, el relleu trencat i la xarxa hídrica afavoreixen orientacions cap a llevant i cap a ponent, amb un predomini de les exposicions vers el nord-est.

Els materials de la contrada són bàsics, principalment de tipus calcari, però també hi ha margocalcàries en els relleixos i les cotes baixes. El trencament dels materials es deixa veure en la multidovelació de Ca n'Oller i en els penya-segats de la Vallverdina; el relleu, en conjunt, és rost. A causa del cabussament del sector la banda est es troba molt més

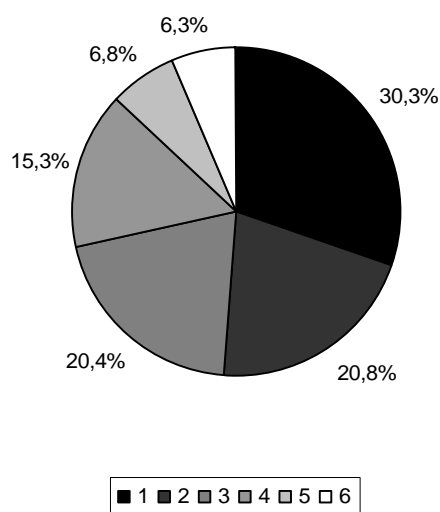


Figura 11.18. Ocupació del sòl. Unitat 4-III. Clau: 1. Arbustiu i herbei; 2. Arbrat dens; 3. Arbrat esclarissat; 4. Urbà; 5. Agrari; 6. Alzinar/bosc de pi blanc amb alzines.

fragmentada que l'oest i, des del serrat de Sant Miquel fins a l'obaga de Can Migrat, passant pel bosc de Ca n'Oller, el trencament del relleu és màxim i apareix accentuat pels talls del torrent de Sant Miquel i de la Vallverdina. Ací el curs fluvial es flanqueja per un seguit de penya-segats de gairebé cinquanta metres de desnivell, en el sector més aspre. Entre el turó de Can Ginebreda i el de la Valenciana es troba la plana de Can Voltà i, passat Puig Corbera, la de Can Canals; en tots dos casos destaca el caràcter de relleix en la muntanya, que facilita l'acumulació de materials i la creació de sòls profunds. Del turó de la Valenciana cap a l'oest el relleu abasta fins als 294m de la Muntanya del Senyoret, però el seu caràcter és molt més suau i no es troba tant trencat.

La caracterització climàtica és de mal definir, a causa de l'absència d'estacions meteorològiques i l'acusat gradient tèrmic. En cotes inferiors es nota clarament la influència continental de la depressió prelitoral, majorment en forma de boires d'inversió, rosades, gebrades i temperatures baixes; per contra, en cotes superiors, la influència de la boira i la inversió tèrmica són escasses i les temperatures, a despit de l'alçada, no són tant extremes. La influència del vent també és de deixar notar i facilita la bona visibilitat en indrets elevats, com el coll de Can Canals.

La disposició de la vegetació complementa l'aproximació qualitativa del clima (Figura 11.18). En cotes baixes la vegetació forestal és de caràcter dens, amb un tancament de l'estrat arbustiu superior al 85% i de l'arborescent i l'arbustiu de més del 80%. Principalment es tracta de boscos de pi blanc amb *Rhamnus alaternus* (20,2%), complementats amb alguns trams de bosc de ribera en desigual grau de conservació, amb una participació més

aviat minsa (0,6%) i amb claps de pi blanc amb *Juniperus oxycedrus*. Les formacions denses abasten fins als 300-400m d'alçada, amb una traçat irregular que enllaça el turó de Bona Vista amb el Martivell, en un recorregut sinusoide segons l'orientació del muntanyam i la disposició de la xarxa hídrica, però amb una distribució molt esbiaixada a causa d'un incendi forestal. L'àrea cremada es troba coberta per brolles (6,4%), màquies (22,9%) i herbeis (1%) i cedeix pas a claps de vegetació esclarida, on predomina el pi blanc amb *Juniperus oxycedrus*, en aquest cas amb unes densitats de copa dels volts del 75% i un estrat subarbustiu proper al 70%. La distribució d'aquests claps es fa primordialment pel serral de Can Racó, la serra de Sant Miquel i entre el turó de la Valenciana i la Muntanya del Senyoret. En aquest darrer tram l'alçada modesta i l'exposició vers la depressió penedesenca faciliten uns nivells més alts d'humitat, que es tradueixen en formacions de pi blanc amb *Juniperus oxycedrus* amb sotabosc molt desenvolupat i ric en espècies higròfiles, com *Viburnum tinus* o *Ruscus aculeatus*; en trams del torrent de la Ferrosa s'esdevé la mateixa tipologia de vegetació. De manera esparsa, i particularment a l'Obaga de la pineda, vora la plana de Can Voltà i pel bosc de Can Torrents, es noten rodals d'alzines (poc més del 6%), així com alguns peus de *Laurus nobilis* a la part baixa del torrent de la Vallverdina.

Els espais conreats no són especialment significatius (gairebé el 7%), si bé en trobar-se concentrats en dos claps i estar destinats en tots dos casos a vinyar suggereixen una idea d'homogeneïtat. La concentració més gran es fa a la plana de Can Voltà, que davalla discretament fins a la mare de Déu de la Salut i el corral de Ginebreda; la plana es troba voltada per cinc cases pairals: Can Voltà, Can Migrat, Can Farigola, Can Rossell de la Muntanya i Can Ginebreda, i conformen una peça de gran unitat. La superfície agrària es complementa per les feixes de Can Canals, que tenen una exposició cap al sud-est però que participen plenament de la unitat 4-III.

Els espais edificats tenen una petja del 15% i es constitueixen per les urbanitzacions laxes de Safari i Casablanca (8,2%), així com pel nucli compacte de Gelida (6,7%) i per petits espais industrials sense pes notable. La urbanització Safari va ser objecte, des del seu inici, d'un obscur procés immobiliari que no ha facilitat la correcta parcel·lació de l'indret; de fet, encara avui existeixen sectors de la urbanització sense parcel·lar, amb deficiències d'urbanització i amb problemes amb el subministrament de serveis.

El caràcter general de la unitat és de transició, no només des d'un punt climàtic sinó també vegetal. En aquesta percepció el relleu té un paper primordial i marca clarament el pas d'una unitat planera (2-III) a una altra de muntanyosa (9-III). Les vistes escèniques de la plana del Penedès i de Montserrat, així com de la resta de les Muntanyes d'Ordal, enriqueixen la qualitat extrínseca de la unitat, que només queda distorsionada pel desordre d'urbanitzacions laxes, com Safari i, en menor mesura, Casablanca.



Figura 11.19. El torrent de la Vallverdina articula el gruix de la unitat 4-III; a la banda est es troba el turó de Ca n'Oller. Noteu la qualitat visual extrínseca derivada de les vistes escèniques de la plana del Penedès i de la muntanya de Montserrat.

3. 5. Urbanitzacions extensives i bosc aciculifoli mediterrani en pendents de vessant acusat

La unitat 5-III es compon de deu unitats de rang II, emplaçades a banda i banda de la riera de Corbera i al llarg de tot el seu traçat. La unitat participa en un 12% del total del muntanyam, és la tercera peça en ordre de superfície i una de les més antropitzades.

En situar-se principalment en una vall longitudinal, l'orientació de la unitat és d'oest a est, segons el curs de les aigües, i amb una marcada dissimetria entre els dos vessants de la conca, el sud i el nord, que es corresponen a una confrontada soleia i obaga. El pendent general és un dels més acusats, no a causa del traçat de la riera, que presenta un desnivell de poc més de 500m en un traçat de gairebé 900m, sinó pels serrats que la flanquegen: serra de l'Aragall (548m), Roc de l'Àliga (338m) i turó de les Oliveres (241m), amb una inclinació respecte el fons de vall superior a 25°.

L'estructura de la unitat respon a l'aixecament orogènic del muntanyam. Mostra clarament la basculació del conjunt vers el nord-est, així com l'alternança de litologies que, d'est a oest, passen de pissarres i esquistos a gresos i calcàries, amb bons paquets d'argiles i materials col·luvials en el fons de vall i en el piemont. D'aquesta manera, cap a la Creu de

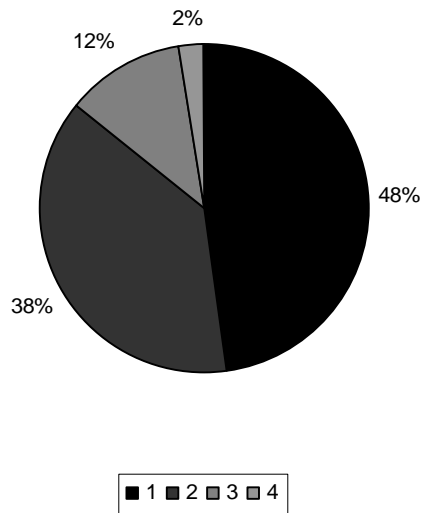


Figura 11.20 Ocupació del sòl. Unitat 5-IV. Clau: 1. Arbrat dens; 2. Urbà; 3. Arbustiu; 4. Agrari.

l'Aragall i Ca n'Armengol, els materials predominants són calcàries del Muschelkalk i del Cretaci; a partir de la masia de l'Aragall, en la vertical amb les Parretes i en sentit cap al Bonrepós, la litologia guanya presència de gresos vermells i, en el significatiu topònim de coll de Penyes Roges, el Buntsandstein troba la seva plenitud. Vers l'oest els materials esdevenen de més a més esquistosos i, en el triangle Can Xandri-Can Moriscot-Can Llopart, tenen una presència massiva. Per contra, al fons de vall guanyen pes les argiles, amb presència de gresos i també de calcàries, com es fa a Can Baiona, Can Déu, Can Canonge i Can Negre; tanmateix a les parts careneres del marge dret de la conca els materials són de caràcter bàsic, amb presència de calcàries del Muschelkalk. Des del punt de vista geomorfològic el tret més important és l'acusat pendent dels vessants, que comporta la formació d'espessos piemonts i també de paquets de materials fins. A la banda sud-est destaca la presència d'un relleu en cuesta, que s'atansa des dels Carsos fins a Montmany de Mas Peçotes.

La inexistència d'estacions climatològiques fa de mal caracteritzar el microclima local, si bé el contrast entre soleia i obaga és evident, i implica la persistència de gebrades i gelades, tal com demostra la toponímia, per exemple, al bosc de Malhivern. De la mateixa manera, és interessant notar la presència de boires persistents a les cotes baixes de la unitat, que a poc a poc es dissolen a mida que es guanya alçada. Així, a la banda nord, devers la Creu de l'Aragall i particularment al coll de l'Aragall, a Can Cases i la Devesa de Ca la Borda, és fàcil notar una nuvolositat elevada vers la unitat 3-II i 4-II i, per contra, escassa a l'altra banda del muntanyam, a causa de la barrera orogràfica. Aquest canvi s'accentua si es considera la composició litològica, on abunden els gresos, en contraposició amb les



Figura 11.21. Corbera Alta, Corbera Baixa i urbanitzacions de la rodalia. Noteu les urbanitzacions de la Creu de l'Aragall, en darrer terme, que davallen pel vessant del muntanyam.

calcàries i els esquistos de la unitat 5-II. Al sector sud s'esdevé el mateix, entre Can Casildo i les Casetes de Sant Ponç, on el paisatge, efectivament, canvia.

L'ocupació principal del sector (Figura 11.20.) és de caràcter forestal (48%), amb un predomini de les formacions de caràcter dens. L'alzinar i les formacions de pi blanc amb alzina ocupen gairebé un 29% de la classe, fet que indica el caràcter humit del sector. Poc més d'un 10% es troba ocupat per bosc de pi blanc amb *Rhamnus alaternus*, i la resta per formacions més o menys denses i amb una filiació hídrica poc o molt destacada. Les formacions arbustives, per contra, només ocupen un 12% de la unitat i prenen forma de brolles i màquies de distint tipus; en general es troben sobre indrets assolellats i sòls pobres, o en llocs cremats. La riera de Corbera pateix un estiatge acusat, que s'agreuja per la captació d'aigües per part de les urbanitzacions. Fins entrada la dècada de 1960 hi eren habituals les migracions d'*Anguilla anguilla*, i encara avui es nota la presència de *Mauremys leprosa*.

La classe urbana és la segona en importància, ocupa un 38% de la superfície de la unitat i és la que imprimeix un caràcter evident a la peça. Acull més d'una trentena d'urbanitzacions, principalment emplaçades en terme de Corbera, però també en terme de Sant Andreu. D'ací ixen nombrosos problemes de tipus econòmic, urbanístic i social; i

també se'n desprén la fesomia i el funcionament de la unitat. Ens estem referint a parcel·lacions en vessants, parcialment edificades, amb abundant vivenda d'autoconstrucció, jardins i horts d'autoconsum.

El caràcter general de la peça és caòtic i desendreçat. Els claps urbans s'insereixen en la trama forestal, tot i que la proximitat de percentatges i la marginalitat de la vegetació a voltes semblen indicar el contrari. Les boires d'inversió priven d'una bona visibilitat. La percepció del conjunt és disharmònica.

3.6. Màquia i urbanitzacions extensives en relleu en cuesta i piemont associat

La unitat 6-III es compon per quatre unitats de rang II, localitzades a tall de frontissa entre les peces 5-III, 7-III i 10-III. La seva participació es xifra en un 4% del conjunt i el seu tret definitori es troba en la feble urbanització de la unitat, que contrasta amb la de les peces veïnes.

Aquesta unitat es constitueix per la part final d'un relleu en cuesta i pel piemont immediat que se li associa. El punt més elevat es localitza a la penya de l'Àliga (286m), encara que l'indret més visible és el turó del Bori (155m), localitzat a l'extrem de la plataforma i en el límit amb la llera del Llobregat. La cota més baixa es fa palesa al límit inferior del piemont, en contacte amb la plana, on s'assoleix la cinquantena de metres. El desnivell màxim, tanmateix, es fa a la vorada del relleu en cuesta, que es troba flanquejat per un penya-segat en forma de llenca d'uns 27 metres de desnivell de mitjana, però amb un màxim de 49m a la paret de la Pedrera. La major part de la unitat es troba orientada a tots els vents, si bé la vorada immediata presenta una orientació cap el sud-est, l'est i el nord-est, segons l'emplaçament de cada peça.

La part central (les Planes de Pallejà, unitat 29-II) es constitueix per una plataforma de calcàries del Muschelkalk, amb un lleu capbussament vers el nord-est i una clara delimitació respecte la plana i les valls contigües per mitjà d'una vorada perimetral, gairebé continua, de penya-segats (sector de Montmany). Els fenòmens càrstics són abundants i tenen una presència especialment notable vora les antenes de Pallejà, on es troba un reguitzell de petits esfondraments i cavitats en el subsòl. La morfologia del conjunt és en cuesta i només es troba distorsionada pels relleus negatius excavats pel torrent del Fondo i dels Bufadors, i per les elevacions del pic de l'Àliga i el turó del Bori. En el tram final la cobertura calcària perd potència de manera gradual, de tal forma que en el seu límit oriental, a la Roca d'en Droc, gairebé és inexistent i mostra totalment la disposició sobre el Trias, que cau verticalment vers el Llobregat. En alguns relleixos de gresos i argiles del Buntsandstein es troben petites acumulacions fluvials (entre els 64 i els 90m), principalment en forma de còdols decimètrics i que són mostra d'antics nivells del riu. Aquest relleu en cuesta es troba flanquejat per tres peces (21-II, 30-II i 35-II), que conformen el piemont

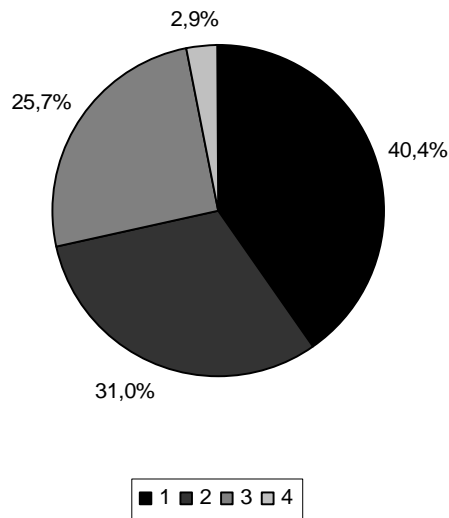


Figura 11.22. Ocupació del sòl. Unitat 6-IV. Clau: 1. Arbustiu i herbei; 2. Arbrat dens; 3. Alzinar; 4. Superfícies antropitzades.

immediat associat al relleu en cuesta. Ací els materials més abundants són col·luvials, amb presència de rocam calcari i abundància de gresos vermells. Els materials paleozoics, que a l'alçada de la Roca de Droc es troben submergits sota el Llobregat, fan aparició entre la Magina i la costa Pelada i assenyalen eficaçment la potència i agressivitat de la plataforma calcària. Cap al sud (pla de Sant Joan, peça 51-II), el piemont guanya horitzontalitat i mostra riquesa d'argiles col·luvials, així com de nòduls calcaris.

La brusca elevació de la part central de la peça permet d'assenyalar un límit força nítid entre les boires d'inversió de la vall del Llobregat, les valls tangents i els nivells annexos més enlairats, que sovint tenen més netedat atmosfèrica.

L'ocupació principal del sector (Figura 11.22.) és de caràcter biòtic, amb una petita proporció de superfícies abiòtiques i una feble presència antròpica. Les formacions arbustives són les més importants, amb un significat del 40% del total; gairebé un 16% de la classe es troba ocupat per màquies ben desenvolupades, amb riquesa de *Quercus coccifera* i nombrosos peus de *Chamaerops humilis*. El margalló és molt abundant devora la Pedrera i en els voltants de les antenes de Pallejà; per la zona de Montmany es rarifica de més a més, fins a presentar peus testimonials inter locos penya de l'Àliga i turó del Bori, en exposició sud-est. En aquests topants, entre la rocalla, és abundant *Jasonia glutinosa*. Altres formacions arbustives d'interès són les brolles de pi blanc, ben desenvolupades cap a la penya de l'Àliga, així com alguns herbeis poc o molt densos.



Figura 11.23. Màquia de garric, entre les Planes de Pallejà i Montmany. Noteu com les calcàries del Muschelkalk afloren en superfície. Al centre de la imatge es troba un peu de margalló, en una de les distribucions més septentrionals de l'espècie per la banda sud del Llobregat.

La vegetació arbrada també hi és present, principalment en el piemont i allà on els sòls són més profunds. La vorada amb la plataforma horitzontal es troba ocupada sobretot per formacions esclarissades de pi blanc amb *Juniperus oxycedrus* (25,7%) i per alguns peus de roure cerrioide i alzina. El forest més dens es conforma per boscos de pi blanc amb *Rhamnus alaternus* (23,8%), pi blanc i alzina (4,4%) i alzina (2,3%), així com alguns retalls de vegetació de fonçal, amb peus esparsos de *Populus alba* i algun exemplar de *Laurus nobilis*. A la banda més septentrional, cap al bosc de Malhivern, s'ha localitzat mitja dotzena de peus de *Pistacea terebinthus*, així com un petit rodal de *Quercus cerrioides*, a prop de la urbanització clandestina del turó de Vallcodina.

Les superfícies antropitzades, per altra banda, no són gaire importants i es redueixen al petit clap d'habitatges sense regularitzar del turó de Vallcodina i a la urbanització la Magina, així com la masia de Can Montmany de Sobre-roca i la Pedrera, avui ja lliure d'explotació. En un altre ordre de coses cal assenyalar els camps del pla de Sant Joan, recentment abandonats i amb un ric testimoniatge de feixes, cabanes, pous i fileres arrencades d'oliveres i ametllers. En els límits d'aquesta peça amb la Palma recentment s'ha instal·lat una àrea d'oci que distorsiona la vàlua de l'ermita romànica de Sant Joan i rodalia.

La caràcter principal de la unitat rau en tenir una feble presència urbana, fet que la distingeix d'altres unitats de la rodalia i li imprimeix personalitat. Així, malgrat l'existència de diferents tipologies de relleu i de vegetació, la unitat ofereix una certa homogeneïtat interna, que es perfila de diferent manera segons es tracti d'indrets elevats, amb bones vistes cap a la vall del Llobregat i l'hemicubeta de Sant Andreu, o bé en indrets clots, amb horitzons més propers.

3. 7. Indústria i habitatges sobre plana al·luvial i vessant de pendent suau

La unitat 7-III és una de les més menudes del muntanyam, n'ocupa un 3% i és, al mateix temps, una de les peces amb una proporció més elevada d'espais antropitzats. La distinció amb la veïna unitat 1-III únicament es fa palesa quan es considera la tipologia arquitectònica, la superfície ocupada per sòl industrial i, particularment, la presència d'espais conreats. Aquesta peça té una clara continuació aigües avall del Llobregat i, juntament amb la unitat 1-III, conforma una eventual peça de rang IV caracteritzada per valors elevats d'edificació i presència minoritària de conreu de regadiu en planes al·luvials.

Es tracta d'una unitat planera, estructurada pel traçat del Llobregat, amb un desnivell molt feble segons el sentit de les aigües i una mica més pronunciat en perfil transversal. En aquest cas la cota màxima amb prou feines depassa la seixantena de metres, mentre que la mínima se situa en la quinzena. L'exposició general és a tots els vents, si bé un petit sector al sud-oest de la peça (Quatre Camins), té una obertura més gran vers el sud i vers l'est.

L'ocupació majoritària del sòl (Figura 11.24) pertany a sòl industrial (32,4%), que es concentra principalment al redós del nus viari de Quatre Camins i a la sortida de Pallejà. Segueix en ordre el sòl urbà, que principalment és compacte (27,2%) a causa de l'estructura de Pallejà, però que també contempla alguns claps de teixit de baixa densitat. Les zones d'extracció d'àrids representen un 4,8% de la peça, i s'expliquen per la presència de la fàbrica de ciment de Quatre Camins (Figura 11.25.). També cal assenyalar la important superfície ocupada per herbeis i gramenets de distinta mena (22,5%), a causa de les mitgeres entre vies de comunicació.

Un dels elements estructurants de la unitat són els camps de conreu en regadiu (11%), que cap al nord són d'espècies herbàcies i cap al sud d'espècies arbòries. Els conreus més habituals són les lleguminoses de regadiu i les hortalisses d'estiu, que tot sovint es fan en parcel·les més aviat petites (no més de 500m²); vers Can Sala són més abundants els arbres de fruita dolça, particularment pomeres i caquis, que habitualment es disposen en camps de conreu de 1000m², o fins i tot més. Per tal d'assegurar el reg del sector existeix tot una xarxa de canals que prenen l'aigua del Llobregat (resclosa de Can Capdevila) o de petites rieres del marge dret (Casa Amigó, del Mig, Fonda, Cervelló); el canal de més

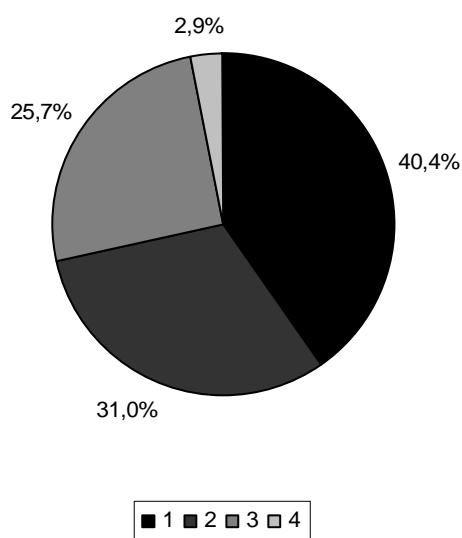


Figura 11.24. Ocupació del sòl. Unitat 7-III. Clau: 1. Arbusti i herbei; 2. Arbori dens; 3. Arbori esclarissat; 4. Edificat.

volada neix entre els horts de Can Sala i el Camp de Riu i passat el pla de Can Coll, després del nucli de Sant Vicenç, dona lloc al canal de la dreta del Llobregat.

L'estructura dels camps és força homogènia i es constitueix per parcel·les poligonals, de mida regular, sovint delimitades per canals i sèquies de distinta importància; a les vores de les finques, en algunes ocasions, es troben peus d'arbres fruiters o de xipresos, però el més habitual és que s'hi facin canyes. Comunament els camps es troben oberts, però no és estrany trobar tanques fetes amb canyissos, amb materials recuperats o bardisses més o menys retallades; de manera escadussera es compten barraques d'horta, que solen ser de petita dimensió i de materials recuperats.

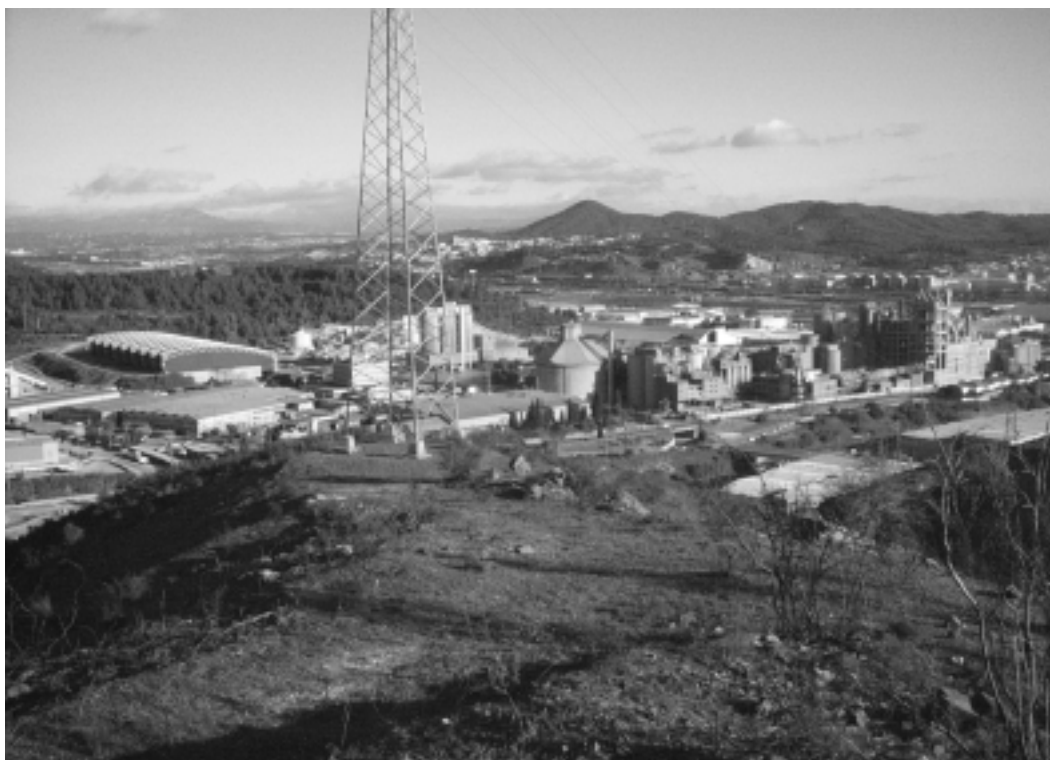


Figura 11.25. Fàbrica de ciment de Quatre Camins, des del Puig Castellar (189m). Noteu com, a llevant, el traçat del Llobregat marca el límit de les Muntanyes d'Ordal amb Collserola, a l'alçada de la Vall Baixa.

3. 8. Vessant de pendent suau amb conreu arbustiu de secà

La unitat 8-III és la segona unitat més petita del rang III, participa en un 1,9% en el conjunt i és l'entrada a les Muntanyes d'Ordal pel nord-oest. Per la banda d'occident limita amb la unitat 2-III, de la qual es diferencia pel pendent, molt més suau en la segona, i per l'ocupació del sòl, que no atorga tanta importància al conreu de la vinya.

L'alçada màxima frega els 300m a la capçalera del torrent de Cal Solà i la mínima es xifra en poc més de 100m, en el tram final de la riera de Lavernó. La unitat es troba solcada per l'AP-7, que diferencia dues subunitats prou evidents: cap a l'Anoia el pendent és relativament suau (19º) i l'ocupació principal recau en el conreu de la vinya; per contra, de l'AP-7 cap al carener, el pendent és més acusat (34º) i la coberta del sòl predominant és

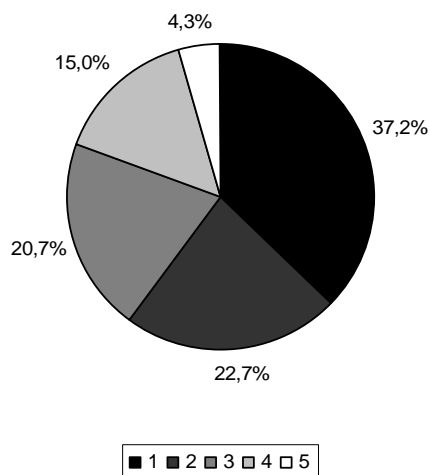


Figura 11.26. Ocupació del sòl. Unitat 8-III. Clau: 1. Agrari; 2. Herbei; 3. Xarxa viària i sòl nu; 4. Arbrat; 5. Edificat.

l'herbei, amb retalls forestals poc o molt degradats. L'orientació principal és vers el nord-oest, encara que alguns tàlvegs fluvials introdueixen variacions locals.

Els materials predominants són argiles franques i margocalcàries, que són aprofitades pel conreu allà on el pendent ho facilita. L'aixecament del bloc d'Ordal, tanmateix, és molt acusat en aquest sector i, encara que les alçades màximes que s'abasten no són gaire elevades (devers 300m), la falla de l'Anoia delimita molt bé l'aixecament respecte la plana del Penedès. La geofoma dominant és la d'un piemont de dimensió longitudinal modesta, però força importància altitudinal; els materials col·luvials són dominants, mentre que els al·luvials tenen una petita participació reduïda en el tram baix de la unitat, a causa de l'encaixament de la riera de Lavernó i de l'Anoia.

La coberta principal (Figura 11.26.) són retalls de formacions arbrades (37%), força degradades en el seu conjunt. La classe predominant és la pineda de pi blanc amb *Juniperus oxycedrus* (15%), tot i que també es compten alguns claps de pineda amb *Rhamnus alaternus*. En tots dos casos l'estructura del bosc és oberta, poc densa en els estrats subarboris i amb un recobriment abundant de *Brachypodium retusum* en el sotabosc. Les superfícies herbàcies, de fet, ocupen devers un 21% del total i s'emporten principalment en talussos i camps de conreu abandonats.

Les superfícies conreades participen en un 23% de la unitat, i es concentren a la banda més planera, però també remunten el pendent de manera pregonna. En la seva totalitat es constitueixen per vinyars i tant es troben en feixes amb talussos vegetals com en indrets més o menys planers. Les parcel·les de conreu són grans, fàcilment depassen els 2000m² i



Figura 11.27. Aspecte de Sant Sadurní d'Anoia des de la part alta de la unitat 8-III. Noteu que, malgrat la proximitat de la plana del Penedès i de la muntanya de Montserrat, l'eix visual presenta tendència a dirigir-se cap a Sant Sadurní, a causa de la disposició topogràfica.

no acostumen a delimitar-se per arbres, encara que sí és fàcil trobar bosquetons més o menys aïllats en el marge del parcel·lari. Les vinyes tant es apareixen plantades en espatllera com a peu nu, si es tracta de vinyes velles.

Eventualment alguna masia esquitxa els camps, com a Can Solà, per bé que és a la banda més planera on es concentra el plat gros de la superfície edificada (15%), que s'articula al voltant de Can Freixenet. Els espais afectats per la xarxa vial i, especialment, els espais mobilitzats per obres associades, es compten en un 4%, amb una concentració a la banda sud de la unitat.

L'aspecte global de la unitat és força desendreçat, primordialment per l'acumulació d'infraestructures vials en la part central de la peça, que és un indret de gran fragilitat visual. Per contra en els marges de la unitat i en indrets més protegits visualment, l'homogeneïtat de categories és força acusada, fet que propicia una sensació d'ordre. L'orientació general de la peça és vers el nord-oest i l'alçada general poc elevada; tot plegat dificulta la percepció de fons escènics reconeguts, com Montserrat o la plana penedesenca, i concentra la visual en el nucli de Sant Sadurní.

3.9. Bosc aciculifoli i matollar mediterranis sobre substrat bàsic en vessant de pendent acusat

La unitat 9-III és la segona unitat de més dimensió del muntanyam, representa un 14,8% del total, se subdivideix en deu peces de rang II i constitueix, verdaderament, el llobríngol de les Muntanyes d'Ordal. El seu tret definitori és un seguit de vessants amb un pendent variable, generalment acusat, que s'alternen amb petites superfícies planeres, tant en el fons de vall com en la part cimera dels serrats; la coberta principal és de tipus arbusti i forestal esclarissat, fet que la diferencia de la veïna unitat 10-III. Aquesta peça actua com a portal del muntanyam entrant des del Penedès, motiu pel qual ha estat solcada per vies de comunicació des d'antic; d'ací ve el nom de les Muntanyes i també el coneixement que bona part de la ciutadania se'n fa. Pel viatger, l'entrada efectiva es realitza a través del turó del Collet i de la riera de Vidrers, encara que el punt neuràlgic acostuma a situar-se a la Creu d'Ordal, just a la partió d'aigües.

L'estructura de la peça és complexa i rebregada; els vessants són habituals i les planes més aviat rares. La tònica comuna és l'existència de vessants amb pendents acusats: per exemple, des del Puig d'Agulles fins al coll de Portell el pendent supera els 35°; en altres indrets, evidentment, les xifres són més modestes. L'orientació també és variada, encara que l'obertura del relleu facilita les exposicions vers el sud i vers l'oest.

Les principals unitats de relleu s'articulen al voltant del Puig d'Agulles (653m), que és la clau de volta de la unitat i també de tot el muntanyam. Els materials dominants són de tipus bàsic i tant es refereixen a dolomies com a calcàries; la seva presència, en tot cas, és massiva, i es disposa en coberta arreu la unitat. Els eixos bàsics del relleu queden embastats per un seguit de línies de falla, articulades des del Puig d'Agulles i que, cap a l'est, es perllonguen fins a atansar la vall del Llobregat. Les alineacions muntanyoses també s'expliquen per aquesta lògica i queden ben paleses pel Montcau (646m), el Roc Forellac (629m), la Creueta (527m) i el turó de Pi de Molló (514m). Ara i adés apareixen geofomes càrstiques, com l'avenc d'en Roca o el d'Ordal, i també rasclers i cavitats de distinta mida.

Els replans pedregosos no són rars i, encara que no tenen gènesi de relleu en cuesta o de llima, apareixen prou ben desenvolupats vers el Montcau, el coll de la Pedreta i la serra de les Planes. Les depressions es troben reblanides per margocalcàries, com en el fondo de Mas d'en Granada, i només en el cas de la plana d'en Revella tenen dimensions considerables. Aquest darrer cas troba el seu origen en un trencament bruscat del relleu provocat per la distensió del Puig d'Agulles, respecte les línies de falla occidentals i les orientals; la plana, però, fa poc més d'un quilòmetre en la seva part més planera i abasta els dos quilòmetres si es consideren les ondulacions extremes; la plana d'en Revella és l'autèntica porta de les Muntanyes d'Ordal des del Penedès.

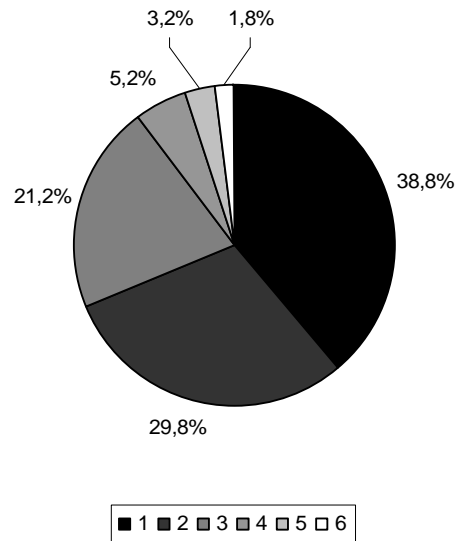


Figura 11.28. Ocupació del sòl. Unitat 9-III. Clau: 1. Arbrat dens; 2. Arbrat esclarissat; 3. Arbustiu; 4. Agrari; 5. Urbà; 6. Pedreres.

Prop d'un 39% de la unitat es troba ocupat per boscos relativament espessos (Figura 11.28), primordialment de pi blanc amb *Rhamnus alaternus*, però també de petits claps d'alzinar (1,2%) i de pi blanc amb alzina (7,8%). Aquestes masses es concentren, principalment, a la banda nord de la serra de Pi de Molló i a la vall del fondo del Garró. Poc abans del Martivell, devers els 350m d'alçada, el sotabosc esdevé especialment humit i *Ruscus aculeatus* i *Viburnum tinus* són força abundants. També són freqüents petits agrupaments de *Quercus cerrioides*, especialment a l'obaga de la Muntanya del Senyoret, i a la capçalera dels torrents. Aquest caràcter humit, tanmateix, minva a mida que es guanya alçada i s'incrementa la distància respecte el nivell de boires del Penedès. Llavors el bosc s'esclareix, el sotabosc s'empobreix i les formacions esdevenen més xeròfites: ací apareixen bons claps de pi blanc amb *Juniperus oxycedrus* i també de pi blanc amb *Quercus coccifera*, els boscos esclarissats representen gairebé un 30% del total i, tot sovint, marquen una transició poc o molt gradual vers formacions de caire arbustiu.

La comunitat arbustiva més abundant és la màquia, es constitueix per masses compactes de garric amb peus isolats de pi blanc i alzina, es reparteix per prop d'un 22% de la peça i troba bones formacions devers la part oriental de la serra de les Planes i per tota la falda del Puig d'Agulles. Les brolles de pi blanc, per altra banda, apareixen en un 15,4% de la unitat i es corresponen amb indrets antigament cremats i en bon estat de recuperació, com ara el turó d'en Revella. Cap a la banda del castell de Subirats la vegetació s'empobreix i les brolles prenen un caràcter més potencial que transitori. Ací abunden les comunitats adaptades als sòls pobres i insolats i són freqüents les masses compactes de *Rosmarinus officinalis*, així com alguns llistonars; també s'ha trobat un peu d'*Artemisia herba-alba*, que testimonia l'eixutesa de la contrada. Aquest indret ha estat escollit per instal·lar una punt



Figura 11.29. Visió general de la part alta de la unitat 9-III, des de vora el Collet de Vidrers. Noteu com, al centre de la imatge, es disposa en nucli d'Ordal.

d'aigua contra incendis, encara que la seva utilitat, possiblement, es vegi en entredit en ser únicament accessible amb eficàcia des de l'aire. Les superfícies conreades tenen una participació de poc més del 21% de la peça i es concentren a la plana d'en Revella. A banda d'alguns erms i algunes hortes d'autoconsum, el conjunt es troba dominat per un fecund vinyar, sobre parcel·les de mida gran (més de 2000m²), de forma poligonal i ben articulades per una discreta xarxa de camins. El conjunt s'enalteix per la presència d'algunes masies en molt bon estat de conservació, entre les quals destaca Can Revella, que gravita al centre de la plana i sembla aferrar-s'hi per un vial flanquejat de plataners.

El nucli d'Ordal és de caràcter eminentment compacte i s'emplaça en un revolt de la cèlebre carretera N-340, en un angle imposat pel relleu; la seva participació supera escassament l'1% del conjunt, si bé el dota d'una personalitat insuperable. Just abans de depassar el coll de la Creu d'Ordal es troba la urbanització el Lledoner que, en l'àrea d'estudi, només afecta en una fracció molt minsa però que, visualment, comporta un pes notable. A la rodalia de el Lledoner es concentren nombroses pedreres, que impliquen un 1,8% de la unitat.

La percepció global de la unitat és realment positiva i, si bé existeixen nombrosos elements de distorsió, com les pedreres del coll de la Creu d'Ordal o la urbanització extensiva de el Lledoner, aquests es troben reclosos en una sola conca visual, fet que allibera la resta de la peça i permet afegir importància a l'amplitud d'horitzons que s'hi perceben.

3.10. Bosc aciculifoli mediterrani esclarissat i urbanització extensiva sobre materials bàsics en vessant de pendent acusat

La unitat 10-III és la unitat més gran del rang III, abasta un 19,5% de l'àrea d'estudi i es constitueix per tretze peces de rang II. En ser una unitat gran és fàcil trobar-hi divergències en els extrems, si bé és cert que l'existència d'una coberta forestal poc densa i la presència de clapes urbanitzades són constants en tot el territori. En certa manera la unitat 10-III participa de les característiques més definitòries de la unitat 5-III i la 9-III, motiu pel qual es pot considerar com una unitat de transició. Mostra d'aquest paper de frontissa són les unitats 43-II, 49-II i 50-II, que basculen de la unitat 10-III a la 5-III a través de la riera de Rafamans; l'orientació de les peces, però, justifica la seva incorporació a la unitat 109-III. Les unitats 64-II i 73-II es diferencien de les properes 13-III i 14-III per l'elevat pendent del vessant, i també per l'alta superfície urbanitzada.

La disposició de la peça és complexa, grosso modo coincideix amb la conca hidrogràfica de la riera de Cervelló, i queda articulada per aquest curs fluvial i els seus tributaris. L'existència de relleus importants (l'Osca, 612m) i de fons de vall relativament encaixats, duu a la presència de pendents acusats en bona part de la unitat, que únicament s'exceptuen per petites planes al peu del muntanyam o escassos replans en els careners. El pendent general, en qualsevol cas, és acusat i depassa vastament els 15º: entre Can Muntaner i Can Julià és 12º, entre Cal Beco i Vallirana és de 30º, entre la Solana i la Selva Negra és de 38º i entre el Puig de la Ceveta i Cervelló és de 40º. Les orientacions també són variades, tot i que la disposició general de la peça és d'oest a est i, en trobar-se organitzat al voltant d'una riera, presenta orientacions a banda i banda de cada riba.

Els materials predominants són bàsics: de ponent a llevant apareixen dolomies, que ràpidament cedeixen pas a calcàries del Cretaci i del Muschelkalk. Per dessota aflora el Trias, tot i que sempre de manera arraulida: cotes superiors del torrent de Campderrós, les Rovires de la Penya Roja i rodals de Can Romagosa, a Cervelló. Seguit, i d'acord amb la disposició normal dels materials, es troba el bassament paleozoic, que es fa ben patent des de Can Castany vers el Llobregat. En els fons de vall és fàcil trobar dipòsits de vessants ben desenvolupats, així com sediments al·luvials de distinta mida: a la riera de Cervelló, cap a la font de les monges, les sorres i les graves són predominants mentre que a partir de la font del Pèlac i, particularment, del Grau únicament es troben còdols poc polits amb vores anguloses i mida centimètrica i decimètrica. El relleu és rebregat, amb pendents rosts i traçats encarcarats, com bé mostra el curs de la riera de Cervelló, entre Vallirana i la localitat que li dona nom, o entre Sant Ponç i la Vall d'Arús. Les planes només prenen importància a Can Muntaner que, en realitat, es tracta d'una vall desencaixada, a les Casetes de Sant Ponç i al monestir. La plana dels Alls (60-II) és de dimensions considerables i té una continuació amb la peça 51-II, de la qual només se separa per la riera de Corbera, molt encaixada en aquest punt; el seu origen es relaciona amb la distensió produïda per l'aixecament orogènic i s'explica per l'obertura de les falles que, des del Puig

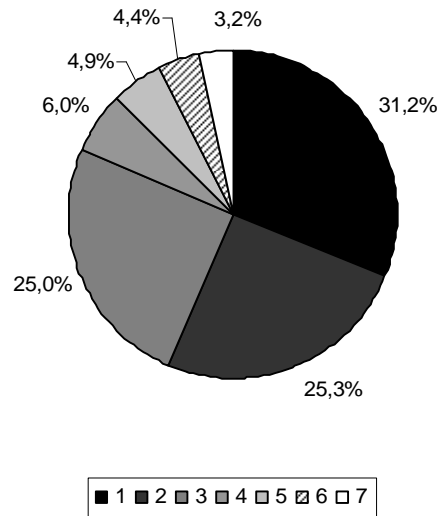


Figura 11.30. Ocupació del sòl. Unitat 10-III. Clau: 1. Arbrat esclarissat; 2. Edificat; 3. Arbrat dens; 4. Pedreres; 5. Herbei; 6. Agrari; 7. Arbustiu.

d'Agulles, dimanen vers el Llobregat. Es compten alguns replans en la part carenera del muntanyam, generalment de poca mida i amb un pendent devers el 5%; és el cas del pla de la Pinatella i també de la plana dels Bessons. Aquesta darrera, en realitat, és un preludi del relleu en cuesta que s'estén des de les Cases de l'Aristot fins a Can Llopart i que fineix de manera discreta en un vessant suau que enllaça les calcàries del Muschelkalk, els gresos del Buntsandstein i els esquistos del Cambrordovià.

Des del punt de vista climàtic la peça 10-III també participa de les característiques de les unitats veïnes. Les temperatures són similars a les de Corbera, un xic més càlides, però, i les precipitacions equivalents. L'organització de la vall i la disposició interna de la peça en el muntanyam, no obstant això, comporten un canvi en la presència de boires, que aquí és ben escassa i, sobretot, reclosa a cotes inferiors. Així, fins a Can Mascaró és fàcil trobar boires matinals, així com gebrada durant l'hivern; passat Cervelló els episodis són més escassos i no tan intensos; moltes boires es concentren a Can Prunera, on el relleu imposa un tancament respecte la vall perpendicular al Llobregat, que les boires difícilment superen. Passat Can Julià augmenta la nitidesa de l'atmosfera que, de fet, es manté a Can Muntaner, malgrat trobar-se en una clotada. Passat Can Muntaner i el pont del Lledoner la presència de les boires és puntual. En aquests topants la penetració de les boires es troba totalment condicionada per la disposició del relleu, que emmarca i conté la condensació d'humitat en els indrets més baixos. Des del coll de Verdaguer se n'observa molt bé la retenció, però també des de la plana dels Bessons, especialment fent camí cap a Cervelló i, sobretot, vers la Palma.



Figura 11.31. La plana del Lledoner marca el punt de transició cap a la peça 9. Noteu el traçat de la N-340, al marge dret de la imatge, a l'alçada del pont del Lledoner; en darrer terme, les pedreres de Vallirana.

La coberta principal (poc més d'un 31%) ateny a boscos esclarissats (Figura 11.30.). Majorment es tracta de boscos de pi blanc amb *Juniperus oxycedrus* (22,7%), distribuïts pel fondo de Muntaner, Sant Ponç, el coll de Verdaguer, el serral del Beco, part del serral del Suro i la plana de l'Aristot. També es compten en aquesta classe petits claps de pi blanc amb *Ampelodesma mauritanica* (5,6% per Can Beco i devora les cases de l'Aristot), amb *Erica arborea* (2,9% en la vorada de la Selva Negra amb la unitat 13-III) o amb *Quercus coccifera*, en petits esquitxos a prop de Can Muntaner. Destaca especialment la presència de *Buxus sempervirens*, que de manera esparsa apareix entre Can Via i Can Llopard, així com de *Chamaerops humilis*, que es troba associat al boix i restringit a una vintena de peus, al bosc de Can Via i a la part alta del torrent de Can Via. De manera més puntual es compten alguns peus de *Sorbus torminalis* a la vall de Muntaner i pel fondo de Can Dispanya, que indiquen la filiació frescal de la contrada.

Les formacions arbrades denses, per contra, tenen una participació devers el 25% i es constitueixen majorment per boscos mixtos d'alzina i pi blanc (11,5%) i per boscos de pi blanc amb *Rhamnus alaternus* (11%), tot i que les formacions amb *Pistacea lentiscus* i els alzinars homogenis tampoc hi són absents. Es localitzen en obagues i fondals com, per exemple, a Can Castany, Can Llopard, boscos de Can Paulet o immediacions de Can

Mascaró. En general es tracta de masses poc madures, sense gaire vàlua biogeogràfica i amb un estrat subarbori ben desenvolupat; el 2005 es va cremar una petita porció del bosc de l'obaga de la Palma, just dessota Can Llopard. A la Vall d'Arús es troba una espessa brolla.

L'ocupació urbana és gran. Un 2,7% del total es correspon a nuclis compactes (Cervelló, la Palma i Vallirana), a banda de petites parcel·les industrials que, en indrets com Can Prunera, poden ser prou importants. El plat gros de la classe, tanmateix, es refereix a superfícies urbanes laxes, que gairebé afecten un 20% de la unitat. En realitat es tracta de grans parcel·lacions realitzades de manera bastant anàrquica, sobre pendents desfavorables, en exposicions desaconsellables o executades amb una planificació escassa, com a la Selva Negra, la Soleia o el Mirador. En altres casos, com a Can Palet, la trama viària ha estat traçada de manera ortogonal, cosa que facilita l'ordenació del conjunt, encara que no sempre s'hagi aconseguit; a Can Guitard Vell es troba el club de tennis del mateix nom i un petit pantà associat a l'activitat esportiva. Només en casos comptats es troben construccions aparellades, que són fruit de promocions recents; aquest és el cas d'alguns eixamples propers a la Palma i a Cervelló i, particularment, a la urbanització del Mas de les Fonts.

Les superfícies conreades són minses. A la vall de Muntaner es troben uns vinyets en parcel·les relativament grans, però ben delimitades pels serrats i per la xarxa de camins; es tracta de vinyes antigues, sense espatllera, articulades al voltant de Can Muntaner Nou i Can Muntaner Vell. A Sant Ponç també es troben alguns camps de conreu, dedicats a cereal, un oliverar abandonat i camps erms. En general, es tracta de superfícies

menudes, com les que envolten les Casetes de Sant Ponç i que acullen l'explotació ovina més intensiva del muntanyam. A la plana dels Alls la situació canvia. La profunditat de les margocalcàries i la humitat de la vall permeten el conreu del cirerer, que apareix ací de manera avançada i en una distribució prou septentrional. També es compten alguns camps d'ametllers i d'oliveres, que acaben de configurar l'organització de la peça. A banda, i en indrets fàcils de regar, es troben petites hortes ben delimitades per marges de pedra, per tanques o per canyars com ara a la Llibra, al pont de les Monges o a l'interior de nombroses parcel·les d'urbanitzacions. En alguns casos les hortes es beneficien d'antigues concessions d'aigües, com a la plana de Rafamans, on s'ha ideat una xarxa de sèquies de reg.

Finalment cal fer una referència directa a les pedreres, que representen el 6% de la unitat i que es concentren a la zona de la Fou, a l'antiga plana de Campderrós i en un espai superior a les 140ha. Es tracta d'un antic replà pedregós afectat per la coberta cretàica, on la instal·lació de les pedreres ha comportant un descens de prop de 200 metres, des de la cota màxima original (501,3m) fins a la mínima del vessant adjacent (315,9m).

La percepció global de la unitat és esbiaixada. Cap a la banda occidental la vegetació és força homogènia i la inclusió de petites peces de conreu atorga harmonia al conjunt. L'alçada del relleu permet copsar bones vistes escèniques, com Sant Llorenç del Munt, des del coll d'en Verdaguer, o la vall de Can Dispanya i la depressió prelitoral, des del pont del Lledoner. Per contra, vers el centre de la peça, la presència d'urbanitzacions, de polígons industrials i de pedreres impedeix la disposició equilibrada d'elements i condueix a una heterogeneïtat de volums, formes i colors que s'accentuen amb el tràfec i la contaminació acústica derivada de la N-340. Quant a les urbanitzacions, es caracteritzen per acollir obres d'autoconstrucció, arquitectures passatgeres i solucions d'escàs gust. Ací, la valoració del conjunt és cansada i, sovint, negativa.

3.11. Conreu arbustiu de secà sobre vessant de pendent suau

La unitat 11-III participa en un 4,5% en el conjunt de les Muntanyes d'Ordal, i es disposa en clara transició entre el muntanyam i els turons ondulats del Penedès, dels quals únicament se'n diferencia per un pendent suau, més moderat que el de la unitat 8-III.

Aquesta és una peça de mides modestes i alçades menudes. El punt més elevat és la muntanya de Can Mata del Racó (416m) i la cota més baixa els 177m de les Rovires. El relleu, però, presenta formes arrodonides, motiu pel qual els desnivells sempre són moderats; només en els indrets més esgraonats, com els Casots, s'abasten valors del 15%. Per la resta, i a excepció d'alguns tàlvegs fluvials, el modelat és dolç i sinusoide. L'exposició de la peça és a tots els vents, si bé existeixen algunes obagues, com les costes de Savall i de Can Gori.

Les darreres estivacions de les Muntanyes d'Ordal, en contacte amb la depressió prelitoral, han afaiçonat la peça 11, que es mostra com un seguit de turons lleugerament truncats per la xarxa fluvial i amb una disposició a cavall entre la plana, les ondulacions penedesenques i els serrats. Tot plegat constitueix un relleu amb desnivells notables, però formes arrodonides i prou endolcides, si més no, en relació a la resta de l'àrea d'estudi. Els materials predominants són margocalcàries, fàcils d'erosionar pels cursos fluvials; en total són quatre els torrents que drenen la peça, el més important dels quals és el del Bou. També a raó del substrat no és rar trobar petits entollaments, com vora Can Ros o Can Puig. Des del punt de vista del pendent, cal advertir dues unitats ben evidents, una de central, compresa entre Can Rossell i el turó de Can Llopard de la Costa, i una de marginal que envolta aquest sector central. A la primera el pendent és inferior a 15º, mentre que a la segona és lleugerament superior i marca el pas cap al carener de Can Mata del Racó i la peça 8-III, que constitueix l'autèntic piemont vers la plana del Penedès.

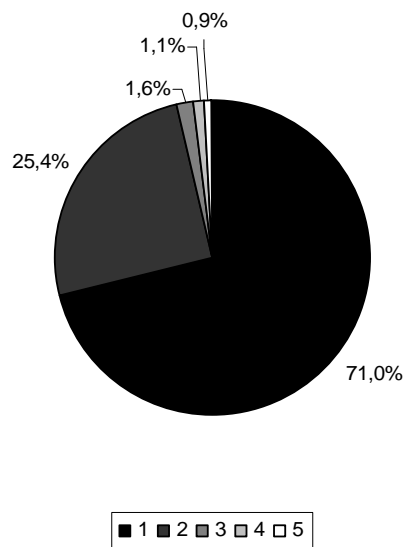


Figura 11.32. Ocupació del sòl. Unitat 11-III. Clau: 1. Agrari; 2. Forestal; 3. Urbà lax; 4. Pedreres; 5. Urbà compacte.

La baixa alçada de la unitat respecte les verdaderes unitats montanes, com la peça 9-IV, i la immediatesa de la depressió prelitoral provoquen unes condicions de lleugera continentalitat. En realitat es tracta d'influències relatives, sobretot manifestes per les boires d'inversió i les gebrades, però que marquen la diferència amb altres topants més elevats.

L'ocupació dominant és una indiscutible classe agrària, que representa el 71% de la delimitació (Figura 11.32.). En general es tracta de vinyars, però també es compten alguns camps amb presseguers, com a la solella de Can Rossell. Les mides dels camps són grans, depassen amb escreix els 2000m² i tenen marcades formes poligonals, especialment en els sectors planers. Eventualment una petita cabana de vinyet o algun arbre apareixen en posicions marginals, encara que no és la tònica freqüent. Vers els indrets amb més pendent, els camps esdevenen feixes i grimpen pel vessant de manera graonada, però suau en qualsevol cas. Aquest és el cas de les Costes de Savall i Can Gori, i també de la zona de la Fassinaire. Els murs de pedra seca són escassos i el que més abunda són talussos vegetats amb herbeis i, sovint, amb bardisses. Tot un estol de cases de pagès esquitxen aquest gran vinyar. Les de més renom són Savall, Can Gori, la Baronia, Cal Panxa, Torre de la Pubilla, Maset de la Bardera, Cal Llopard de la Costa, Cal Jutget, Can Vidal i Can Ros. Les masies mantenen l'activitat que els és pròpia i, en alguns casos, s'han sabut modernitzar amb la construcció de cellers annexes i la comercialització de producció de qualitat in situ. L'estructura del poblament, sigui com es vulgui, és antiga i es remunta a l'ocupació cristiana de la contrada, tal com s'evidencia en l'existència de torres de guàrdia.



Figura 11.33. Aspecte de les vinyes de Can Rossell. Noteu com la plana del Penedès gairebé no és perceptible, a causa de la disposició tectònica.

L'única agrupació urbana és Can Rossell, que és un poble-carrer, compacte, d'escassa dimensió (0,9%) i amb arquitectura d'afinitat penedesenca. De manera especial destaca la urbanització de Can Rossell (1,5%) que, realment, constitueix una anomalia en el conjunt.

Abunden les formacions forestals (25,4%) però tenen una distribució marginal i fragmentada, fet que en desmereix la presència. La tipologia dominant són boscos de pi blanc amb *Rhamnus alaternus*, tot i que es tracta de formacions amb un sotabosc molt esclarissat i una presència molt elevada (superior al 90%) d'encatifat herbaci, principalment de *Brachypodium retusum*. També hi ha petits agrupaments amb *Pistacea lentiscus* i *Juniperus oxycedrus*, així com algunes alzines i roures, a voltes de gran mida, com el de Can Ros. Les principals masses es troben pel bosc de Savall, de la Bardera, de Can Ros i prop del torrent del Bou, però ni són grans en mida ni importants en maduresa.

En els marges de camps i en talussos apareixen bardisses, amb una presència important de *Prunus spinosa* i, en menys mesura, *Rubus ulmifolius*. En alguns indrets degradats, com a la Solella de Savall, es troben màquies poc o molt desenvolupades que, amb esforç, superen el 4% del total.

Des del punt de vista de la percepció, aquesta peça es comporta com un seguit de conques visuals força autònomes, a causa de l'ondulació del terreny. Fins i tot des de les cotes elevades és fàcil trobar zones d'ombra, tal com succeeix amb la urbanització de Can Rossell. Per altra banda, l'homogeneïtat de la peça, quant a formes i quant a cobertes, produeix una grata sensació d'harmonia, especialment quan es remunta la peça des de la unitat 8-III.

3.12. Bosc aciculifoli i perennifoli mediterrani sobre substrat paleozoic i exposició obaga en vessant de pendent acusat

La unitat 12-III és la peça més petita de tot l'àrea d'estudi, participa en un 1,7% del total i es constitueix per dues peces de rang II (61-II i 67-II). La delimitació assenyalada l'entrada al muntanyam per la banda sud, es diferencia d'altres unitats veïnes per l'elevat pendent dels seus vessants i, a la peça 61-II, pels nivells d'antropització que comporten una vegetació minsa i degradada i una forta ocupació urbana. La peça, finalment, té una evident continuïtat vers el sud i, particularment, el sud-oest, en enllaçar amb una de les tesselles protegides pel PEIN.

El punt més elevat se situa en el Puig de Rocabrúna (302m), s'atansa pel carener fins al puig Gallina (271m), el turó de les Canals (260m), el puig Perdiguera (209m) i el puig Castellar (100m). El vessant descendeix ràpidament cap a la riera de Cervelló, de tal manera que al sector més costerut se supera un pendent 36°. L'orientació dominant és vers el nord, doncs l'exposició general és a l'obaga.

Des del punt de vista estructural la peça és una estivació dels serrats en el seu flanc oest. Ací el clàssic bussament vers el nord-est deixa de tenir importància, a causa del replegament produït pel conjunt Montbaig-Montpedrós-Puigvicenç, vers el qual gravita la peça 12-III. Sí es manté, però, el domini de materials paleozoics, en forma d'esquistos i pissarres i amb abundància de dics quarcítics. De fet aquesta litologia és la dominant a tota la banda de la prolongació de les Muntanyes d'Ordal fins al mar a causa del bussament, que aquí sí es manté, dels materials triàsics i la coberta cretàica.

La proximitat al Llobregat i el relatiu encaixament de la vall faciliten uns valors elevats d'humitat, que es mantenen fàcilment a causa de l'exposició obaga i que contrasten amb el de les unitats 7-III i 10-III, d'exposició més assolellada.

L'ocupació dominant és en forma de boscos densos (Figura 11.34.) que, sens dubte, es beneficien de la humitat de la contrada. La classe dominant és el bosc mixt de pi blanc i alzina (39,3%), tot i que l'alzina només hi és present en el sotabosc i rarament abasta l'estrat subarbori. Prova de les condicions hídriques són l'abundància de falgueres, com *Asplenium adiantum-nigrum* o *Umbiculus rupestris*, que creixen de manera pregona sobre

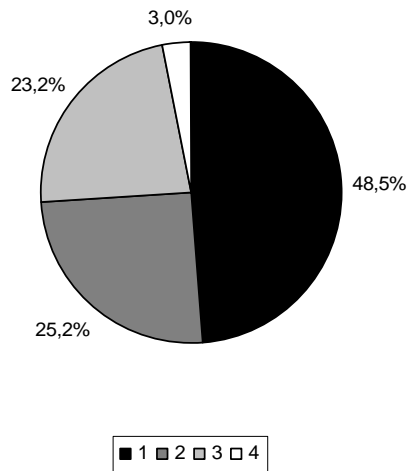


Figura 11.34. Ocupació del sòl. Unitat 12-III. Clau: 1. Arbori; 2. Arbusti; 3. Urbà lax; 4. Agrari; 5. Urbà compacte.

el rocam; també apareixen peus de *Viburnum tinus*, *Rhamnus alaternus* i *Ruscus aculeatus*, així com elements dispersos de *Quercus cerrroides*, *Acer monspeliensis* i *Acer campestre*. Així mateix, es troben formacions de pi blanc amb *Erica arborea*, tot i que en proporció més petita (9,3%). A la banda occidental, per contra, la tònica és presa per una màquia degradada d'*Spartium junceum* que, a voltes, queda reduïda a un simple herbei. La migradesa de la coberta vegetal s'explica per la inexistència de sòl, però només s'entén quan es fa referència a incendis recurrents i a pasturatge freqüent, ja que a les urbanitzacions properes s'hi estabula bestiar ovi.

Es compten tres urbanitzacions de renom a la unitat: la Granja Garcia, la Torrevileta i la Ciutat del Remei, a banda del raval de Sant Vicenç dels Horts, que també té estructura laxa i s'enfila pel muntanyam amb una trama sinusoidal. En conjunt afecten poc més d'un 23% de la peça i són mostra d'una pèssima política urbanística. En efecte, es tracta d'actuacions realitzades de manera anàrquica i il·lògica, en indrets poc o gens aptes per a la urbanització i amb importants problemes d'administració de serveis. El seu origen es troba en parcel·lacions espontànies i clandestines, que es van realitzar al voltant de cases pairals benestants, com la finca modernista de la Granja Garcia, o de centres de culte religiós, com l'ermita del Remei. Prop de la riera de Cervelló, i just al peu de la granja Garcia, es troba una actuació recent de cases aparellades.

Al redós de la Torrefrederic i de la Torrevileta, hi ha unes feixes de conreu destinades a fruita dolça i a hortalisses sota hivernacle, que es beneficien d'una xarxa de sèquies cervellones i dels sòls fèrtils del piemont.



Figura 11.35. Urbanització de la Granja Garcia, disposada allargassadament pel vessant del muntanyam.

En conjunt es tracta d'una unitat amb nombrosos elements de valor natural i patrimonial, com les formacions boscoses denses, les masies tradicionals i els camps de conreu. Tanmateix, la nefasta actuació urbanística i la propera contaminació acústica de la N-340 desmereixen totalment la peça, així com el santuari marià del Remei, que ha esdevingut una àrea de lleure qualsevol.

3.13. Bosc aciculifoli mediterrani sobre vessant suau en materials triàsics

La unitat 13-III participa gairebé en un 3% del muntanyam, es localitza a la banda sud i és una peça ben homogènia, que actua com un born entre la part central de les Muntanyes d'Ordal i la meridional, ja fora de l'àmbit d'estudi. S'organitza en dues peces de rang II: 65-II i 69-II, que actuen com una clara unitat, si bé la primera presenta més afinitats amb la part central i septentrional del muntanyam i la segona amb la banda meridional.

Es tracta d'una peça força planera, amb un relleu suaument ondulat. La peça 69-II, que és la més gran, té un desnivell d'extrem a extrem de devers 20º, tot i que en la majoria de sectors és ben inferior; la peça 65-II, per contra, es troba elevada respecte l'anterior i, si a la part més plana del carener amb esforç s'arriba a 3º de pendent, al talús se superen els

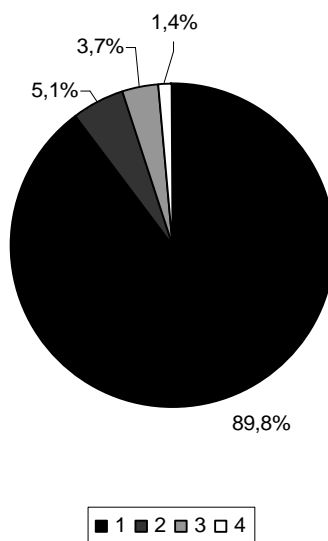


Figura 11.36. Ocupació del sòl. Unitat 13-III. Clau: 1. Arbrat dens; 2. Arbrat esclarissat; 3. Urbà; 4. Agrari.

pendents de 40° i no són rars els penya-segats. L'orientació de la unitat és oberta vers l'est, tot i que la diversitat d'exposicions és notable i les obagues abundants.

Des del punt de vista estructural la unitat respon a un trencament de la coberta triàsica, produït per un esmortiment del bussament vers el nord-oest i l'aparició d'una falla transversal que, de sud a nord, assenjala un progressiu esqueixament del relleu. Aquesta falla irradia del triangle Montbaig-Montpedrós-Puigvicenç, de gran complexitat estructural, arriba amb força fins a Can Riera i es debilita a mida que s'apropa a Can Castany. En aquest tram, però, es produeix la unió de materials triàsics i paleozoics, de tal manera que la distensió entre litologies és fàcil, tal com demostra l'emplaçament de la riera de Santa Maria, i l'obertura entre estructures esdevé àmplia (de Can Sala a Can Pi, hi ha gairebé 800 metres de relleu suau).

Així doncs, i seguint una disposició totalment natural, a les parts més elevades de la banda oest (peça 65-II) els materials majoritaris són gresos vermells del Buntsandstein, ben compactats i barrejats amb conglomerats fins a cotes inferiors, tal com es demostra entre el castell de Cervelló i Santa Maria, o entre el Puigvicenç i Can Sala de Dalt. Segueixen els conglomerats fins, que abasten el gruix de la unitat 69-II i es constitueixen per còdols de quars cimentats en una matriu rosada; generalment es troben ben disgregats, no produeixen geformes turrículars i només puntualment es constitueixen per còdols decimètrics. Cap a l'est les pissarres i els esquistos del Cambroordovicià guanyen protagonisme. A Can Riera es troba el límit meridional entre les litologies triàsiques i les paleozoiques; des del turó de la Creueta fins a la urbanització Can Pi, els esquistos



Figura 11.37. Bosc de Can Sala des de Santa Maria de Cervelló. Noteu, al centre de la imatge i en darrer terme, la silueta de la masia de Can Riera.

s'atansen per les Penyes Capmanyas i segueixen aproximadament el mateix traçat que el torrent de Bessons.

La peça es troba encarada vers l'est, tot i que es troba més oberta cap al sud que cap al nord: al sud, al Collet de Can Riera s'abasten els 255m en un carener suau i terrassat, mentre que cap al nord, a la creu de Santa Maria es fan els 173m, però amb un tancament molt gran del relleu. L'obertura és cap a la part meridional de les Muntanyes d'Ordal. Des del Puigvicenç es perceben algunes boires de la part baixa de les valls, que no acostumen a ser recurrents.

L'ocupació principal del sector és forestal, amb un evident predomini de les masses denses (Figura 11.36.). La formació més abundant és el bosc mixt de pi blanc i alzina (prop d'un 51%), que es distribueix per tota la unitat 65-II, el tallat de Bordés, el puig d'en Tres i el tallat de Can Sala; hi abunda el roure cerrioides, així com les lianes i el sotabosc ombrívol, amb peus de *Viburnum tinus* i *Ruscus aculeatus*. L'excepcionalitat de la unitat, però, es fa manifesta amb les formacions de pi blanc amb *Erica arborea* (17,5%), que s'emplacen principalment entre el torrent de Santa Maria i el dels Bessons, i sempre apareix associat a

conglomerats disgregats. Es conforma per un estrat arbori més aviat modest i per un espès sotabosc de bruc que, a voltes, té port subarbori.

També cal fer referència a les formacions de pi blanc amb *Rhamnus alaternus* (13%), que són especialment abundants vers les penyes Capmanyas, sobre esquistos, i també cap al tallat del Bordés i Can Castany, sobre gresos i amb agrupaments de pi blanc amb *Pistacea lentiscus*. Les formacions esclarissades tenen una participació migrada (5,1%) i es constitueixen majorment per boscos de pi blanc amb *Juniperus oxycedrus*, però també alguns herbeis i algunes brolles de poca volada. La seva distribució és marginal i es fan especialment notòries pels boscos de Can Riera. En els penyals de l'ermita de Santa Maria, es troba l'escassa *Crassula campestris*, un endemisme de gran vàlua a Ordal.

El poblament tradicional parteix de la instauració del Castell de Cervelló, avui en runes, i de l'església de Santa Maria, en bon estat de conservació. Hi ha tot una colla de cases pairals, algunes de gran volada com Can Pitarra o Can Sala. A Can Riera encara es conserva l'activitat agrària tradicional. Hi ha camps de cirerers en feixes de mida petita (menys de 25m d'amplada) i forma sinusoides, segons les corbes de nivell, que tenen una clara continuació cap a Torrelles. Entre les feixes, de manera esparsa, hi ha petites barraques d'eines, fetes de materials recuperats i, a voltes, amb emparrats o pous d'aigua al redós. Per altra banda, la presència d'urbanitzacions de baixa densitat és migrada, i es redueix a dues parcel·lacions de poca volada recloses a la unitat 65-II i que constitueixen un 3,55% del conjunt.

L'organització perceptiva de la unitat es forma per una gran conca visual, massivament ocupada per vegetació arbrada i amb un suau relleu ondulat. Cap a la banda de ponent es troben tallats rocosos de color vermellós, de gran contrast cromàtic, així com algunes finques rústiques, de valoració positiva. La qualitat visual interna és elevada i l'externa també, en apercebre's valors escènics de reconeguda vàlua, com els camps de cirerers, el Puigvicenç o la penya del Moro.

3.14. Matollar esclerofil·le mediterrani en replà calcari i tendència mediterrània

La unitat 14-III participa en un 3,8% en el conjunt del muntanyam, i es constitueix per quatre peces de rang II, que marquen la vorada de l'àrea d'estudi cap al sud i cap a l'oest. Les unitats 72-II i 74-II tenen una continuïtat vers el sud a través del pla del Cireret i de la Pinatella, que davallen suaument fins al poljé de Begues; la unitat 71-II connecta amb les anteriors i vers el sud pel pla de les Bassioles i pel de Basses Roges; per contra, les unitats 70-II i 71-II enllacen amb les anteriors pel pla del Pèlag i, a través de les Costasses, amb el carener del serrat del Cúpol, que al seu torn connecta amb el pla de la Pinatella.

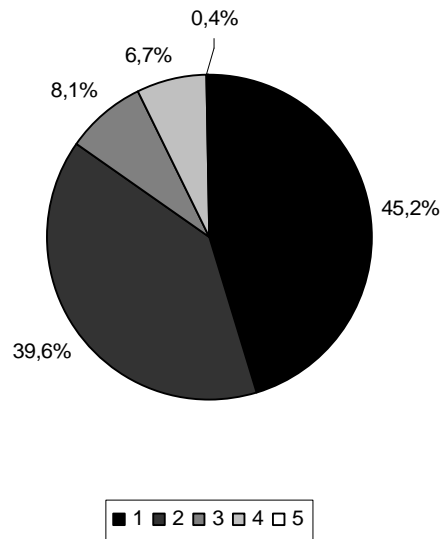


Figura 11.38. Ocupació del sòl. Unitat 14-III. Clau: 1. Arbusti; 2. Arbori esclarissat; 3. Urbà; 4. Arbori dens; 5. Agrari.

Es tracta d'una peça eminentment planera, amb una lleu depressió a l'alçada del coll del Corral i un desnivell significatiu a les immediates capçaleres del torrent del Pèlag i de Vallirana. La banda més oriental (74-II) es constitueix per la capçalera de la vall d'Arús; ací els desnivells sí són realment importants (13,9% entre el tram inferior del torrent d'Arús i la serra del Pinetar). La part central, i més representativa, té un relleu planer lleument ondulat que, entre el bosc de Ca n'Ardenya i el pla dels Óssos, és devers el 9%. Atès que es tracta d'un indret elevat i d'un sector planer, l'exposició dominant és a tots els vents, si bé a la vall d'Arús té una obertura cap al nord i al serral del Cúpol mira vers el sud-est.

Des del punt de vista estructural, la unitat constitueix el límit entre la unitat morfològica septentrional i la meridional de les Muntanyes d'Ordal. Els materials dominants són dolomítics, i només vers la vall d'Arús cedeixen pas a alguns afloraments de calcàries del Muschelkalk. És precisament la cobertura cretàica la que dulcifica el relleu, la que li aporta l'aspecte massiu i la que condueix a l'aparició de replans pedregosos, de notable horitzontalitat. Geomorfològicament, la peça s'estructura al voltant de la plana central d'Ardenya-els Óssos, amb perllongacions vers l'est i l'oest; cap al sud la plana davalla fins arribar al poljé de Begues, mentre que per la banda nord es perllongava més d'1km, encara que les pedreres de la Fou n'han desfigurat la fesomia original. En els extrems la horitzontalitat es perd en pro del vessant del serral del Cúpol i de la conca articulada pel torrent d'Arús. El substrat és bàsicament pedregós i el sòls escassos, encara que de notable fertilitat, a causa de l'escassa erosió per escolament i l'acumulació de matèria



Figura 11.39. Pla d'Ardenya des de la banda de ponent. Noteu l'aflorament de la roca solta i el domini de la vegetació arbustiva.

orgànica. Aquesta mateixa pedregositat facilita l'aparició de petits entollaments, ben patents en la toponímia, però de poca durada temporal a causa de la naturalesa càrstica de l'indret.

La vegetació representativa i dominant, sense cap mena de dubtes, és la màquia de garric, que ací pren un caràcter climàtic i un desenvolupament notori (Figura 11.38.). Es conforma per una massa compacta de *Quercus coccifera*, que comparteix lloc amb peus de *Phyllirea angustifolia* i altres arbustos xeròfils; de manera esparsa apareixen petites clarianes, ocupades per teròfits, així com peus de pi blanc i alzina, no gaire desenvolupats però presents ara i adés. En rocams ombrívols es troben algunes falgueres, com *Polypodium vulgare* o *Ceterach officinarum*, que no són abundants però sí representatives.

Es troba a faltar una abundància de *Chamaerops humilis*, que només es localitza en uns peus esparsos inter locos Basses Roges i la urbanització Ca n'Olivella, en associació amb *Buxus sempervirens*. En els marges de la formació es compten petites agrupacions forestals, formades per pinedes de pi blanc amb *Juniperus oxycedrus* amb *Quercus coccifera* o amb *Quercus ilex*, especialment cap al serral del Cúpol, devers el puig Bernat i al redós de l'Oscala on es troba, també, un peu de margalló ben desenvolupat. Les alzines són presents arreu del sector, tot i que en densitats poc elevades; cap a la penya Esquerdada i per la serra del Mas és fàcil trobar-ne alguns bosquetons, que en el seu

conjunt amb esforç depassen el 3% del total. Cap a la vall d'Arús la massa forestal s'esclareix de més a més, fins a esdevenir una brolla amb peus esparsos de pi blanc, sempre en densitats migrades, però amb una afectació propera al 18% del conjunt.

El caràcter principal de l'àrea és forestal, si bé una petita porció lleugerament superior al 8% es troba dedicada a urbanització extensiva, cap a la peça 71-III, per la urbanització de Can Prunera i Pla del Pèlag. Per altra banda, ara i adés es troben basses naturals i artificials i petits camps de conreu destinats a cereals, que s'expliquen per l'aprofitament cinegètic de la contrada.

La percepció general és positiva, amb grans conques visuals i importants valoracions externes, principalment vers la banda meridional. La netedat de l'atmosfera és elevada i les ondulacions del terreny dificulten la percepció de pedreres i urbanitzacions.