

# rosa vera

UNA APORTACIÓ A LA HISTÒRIA DEL GRAVAT MODERN A CATALUNYA

L'ALBUFERA DE VALÈNCIA  
NOTES

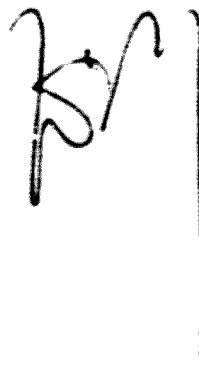
S., 28-x-70

Amic Pla:

Estic content de saber que ja tenim "Albufera". Jo no podré venir a Barcelona sinó per Santa Llúcia: vull dir, cap al 8 de desembre. ¿Serà excessivament tard per a l'operació de les firmes? En cas contrari, hauries de fer el viatge o d'enviar-me els papers amb un mitjancer de confiança. Ací tindràs dos o tres aparadors on triar, i potser també dos o tres compradors immediats...

Confio que els problemes familiars podran aclarir-se. Molts records a tothom.

Cordialment



- (5) Vegi's nota 3.
- (6) A la carta de la nota 4 datada "s., 3-iv-70" sembla ser que no lliga gaire el fet que JOAN FUSTER demana orientació sobre quantes planes més ha d'escriure, i JAUME PLA ens diu que el text quedà curt. ¿És que potser les ordres no arribaren bé, o realment JOAN FUSTER no tenia prou temps per a dedicar-s'hi més i va haver de cloure'l?
- (7) Vegi's nota 3.
- (8) Al volum III de les Obres Completes de JOAN FUSTER hi ha un

L'ALBUFERA DE VALÈNCIA  
NOTES

capítol titulat "Xàtiva, Gandia, l'Albufera", però és un altre text i una altra visió diferent, molt més incompleta que la de LA ROSA VERA. (FUSTER, Joan.- Obres Completes III. Viatge pel País Valencià. Introducció de l'autor. Barcelona, edicions 62, col. Clàssics Catalans del segle XX, 1984 (2ª edició), nº10, (1ª edició, 1971))

- (9) L'EXEMPLAR ÚNIC no existeix perquè catorze de les planxes es troben actualment a la Biblioteca de Catalunya i no estan ratllades. JAUME PLA les va cedir el 28 de maig de 1986. Els exemplars del II al XI tampoc no es van tirar ja que s'haurien d'haver lliurat deu planxes i, com hem esmentat més amunt, dels disset coures, catorze són a la Secció de Gravats de la B.C. (vegi's nota 11)  
Quant als exemplars de col·laborador, JAUME PLA els va repartir entre la impremta, la casa Guarro i algun amic; en definitiva, entre la gent que d'una o altra forma hi van col·laborar.  
Els 10 exemplars que porten la menció EXEMPLAR D'AUTOR, JAUME PLA els donà a l'escriptor perquè no havia cobrat gaire per la seva col·laboració en fer el text. JOAN FUSTER els va anar repartint entre els seus amics.
- (10) No donem les mides de la planxa perquè la B.C. no la posseeix i no l'hem poguda veure. És un xic més petita que la resta perquè el gravador no tenia més coure d'aquelles mides i en prengué un de més reduït que trobà pel taller.
- (11) Les planxes dels burins 8 i 10 són propietat de la família URIACH. JOAN URIACH fou un gran col·leccionista d'art i gran bibliòfil. Posseïa diversos exemplars de LA ROSA VERA que repartí entre els membres de la seva família quan es va morir. El coure corresponent al burí 16, el darrer de tots, el té ÀNGEL QUEMADA en el seu EXEMPLAR IV de la sèrie de 10 numerats de II al XI, amb un dibuix original, la planxa del dibuix i una col·lecció de tots els gravats signats.  
Suposem que les dues planxes de JOAN URIACH deuriem formar part de dos exemplars d'aquesta mateixa sèrie numerada amb xifres romanes, ja que és l'única que conté els metalls (llevat de l'EXEMPLAR ÚNIC però que no es va estampar). Els altres set exemplars no es deuriem tirar perquè, tal com hem esmentat a la nota 9, la resta de les planxes es troben actualment a la B.C. (JOAN URIACH 1999-1986).
- (12) *El llobarro és un peix que té una boca ferotge...(...)...  
L'anguila -però- és un peix que si jo alguna vegada haguis*

L'ALBUFERA DE VALÈNCIA  
NOTES

*de pintar el dimoni, miraria de pintar els ulls de l'anguila. Uns ulls ferotges, una cosa que et fa posar la pell de gallina.* (Entrevista enregistrada amb Jaume Pla el 30-7-1986).  
Després de dibuixar l'anguila i el llobarro, JAUME PLA i JOAN FUSTER se'ls menjaren.

- (13) Sabem que es tracta d'una fotja i un sarset perquè el mateix autor del llibre ens ho diu en el capítol titulat "Primeres referències":

*Davant d'un plat d'arròs, o potser d'all-i-pebre, Jaume Pla i jo vam decidir l'elaboració conjunta d'aquest llibre, a "Verd-i-blau". Inclús vam menjar-hi una fotja i un sarset, cuinats a l'estil més propi del país; abans les pobres bèsties havien fet de model per a un gravat. (pg.31)*

De tota manera, cal esmentar que el plantejament d'aquest llibre no sorgí pas arran d'aquest àpat -això és més aviat una qüestió literària-, sinó tal com JAUME PLA ens comentava:

*Quan van anar a menjar-nos els ocells, el llibre ja s'estava cuinant. Es va cuinar abans el llibre que les bèsties. (Entrevista enregistrada amb Jaume Pla el 30-7-1986).*

JAUME PLA va comprar la fotja i el sarset a l'home de la fonda "Verd-i-blau", després el cuiner els va guisar i se'ls van menjar amb JOAN FUSTER. Fou el mateix amo del local qui va anar a caçar els ocells la nit abans i, l'endemà, després de dibuixar-los, se'ls van cruspí.

- (14) Com hem anat veient, els registres de les planxes (RP) van amb numeració consecutiva mentre que les làmines no. Hi manquen les làmines 8, 10 i 16 que corresponen als burins 8, 10 i 16 respectivament; burins que no es troben a la B.C.
- (15) Deu ser una de les poques barques amb vela que queden a l'Albufera. JAUME PLA assegura que mai no en va veure navegar cap mentre ell hi era.
- (16) Aquest era el paper que van fer en un principi per editar el llibre, però no va ser acollit de bon grat per JAUME PLA i la casa Guarro en va haver de fabricar un altre que ja seria el definitiu. El primer era massa prim i de poca consistència per les característiques de l'obra que es volia dur a terme. La filigrana d'aquest paper es troba reproduïda a l'apartat de la tipografia i de les filigranes d'aquest volum.



LES COMARQUES DEL PRINCIPAT

M. Espinas



→ Ph

FITXA GENERAL

G

AUTOR: JOSEP M<sup>o</sup> ESPINÀS

TÍTOL: Les comarques del Principat. Text de  
Josep M<sup>o</sup> Espinàs. Gravats de Jaume Pla.

LLOC: Barcelona

EDITORIAL: Edicions de La Rosa Vera

ANY: 1970 (1)

G.1



JOSEP M<sup>o</sup> ESPINÀS I MASSIP  
(Barcelona, 1927). Escriptor.  
Llicenciat en dret. Té com ac-  
tivitats preferents el perio-  
disme i la didàctica dins el  
món de la comunicació.

El seu llenguatge és clar,  
concís i de gran puresa esti-  
lística. De frases curtes i  
d'adjectius precisos.

Dins del seu llarg repertori  
d'obres -més d'una cinquantena-  
hi trobem novel·les, narracions  
teatre, obres de viatges i de  
divulgació i amb elles ha  
guanyat diversos premis com  
el Sant Jordi, el Joanot Mar-

torell o el Víctor Català.

Són obres seves, entre d'altres, Com ganivets o flames (1954), El gandul (1955), L'home de la guitarra (1957), És perillós fer-se esperar (1959), L'últim replà (1962), Els joves - els altres (1960), Ciutats de Catalunya (1956-58), Carrers de Barcelona (1961), Festa Major (1969), La gent tal com és (1971), El teu nom és Olga (1986) o El nen de la plaça Ballot (1988).

JOSEP M<sup>e</sup> ESPINÀS fou un dels fundadors de "Els setze jutges" dins el moviment de l'anomenada Nova Cançó i actualment s'ha donat a conèixer en el món de la petita pantalla mitjançant el programa Identitats, un seguit d'entrevistes a diversos personatges de renom dins el món de les arts, la ciència, la cultura i les relacions humanes en general, fetes amb gran rigor i professionalitat. Més endavant i degut al seu èxit, aquestes entrevistes han esdevingut obra escrita i s'han materialitzat en uns llibres que porten el nom del mateix programa (2).

JAUME PLA I PALLEJÀ (Rubí, 1914) (3)

## G.2

JAUME PLA volia fer una nova col·lecció de gravats i creia que l'única manera de vendre'ls era fer-ne un llibre. Però un llibre no es pot fer sense ordre ni concert. Cal que tingui una unitat i una raó de ser.

A JAUME PLA sempre li havia interessat la geografia i en especial la del seu país, la geografia de Catalunya. Fer un llibre de les comarques catalanes era

un bon fill conductor per la seva idea i, alhora, li permetia conèixer millor cadascuna d'elles.

JOSEP M<sup>e</sup> ESPINÀS havia escrit ja diversos llibres sobre racons de Catalunya, com el Pirineu (Viatge al Pirineu de Lleida, 1957), el Priorat (Viatge al Priorat, 1962) o la Segarra (Viatge a la Segarra, 1972). Era doncs la persona adient per posar el text als seus gravats i no s'ho va pensar ni un minut més. JOSEP M<sup>e</sup> ESPINÀS va acceptar de bon grat la idea i tots dos varen posar mans i cor a l'obra.

Cada mes sortia un gravat amb el seu respectiu text perquè no hi havia prou diners per fer trenta-vuit gravats de cop i vendre'ls. Ademés, per subscripció sempre era més fàcil distribuir-los. Cada comarca valia 500 pts. i 700 la dels exemplars preferents. Les comarques no apareixien amb cap ordre concret. Quan un gravat estava llest, JOSEP M<sup>e</sup> ESPINÀS hi posava el text i aleshores s'imprimia per a lliurar-lo, sense seguir ni l'ordre alfabètic ni el de la seva situació en el mapa territorial. Els subscriptors rebien un plec de quatre planes i una capsa per anar-los guardant i poder-los relligar un cop enllestit.

JOSEP M<sup>e</sup> ESPINÀS, que ja coneixia JAUME PLA per altres col·laboracions a LA ROSA VERA, va treballar aquest llibre amb una gran honestedat. Si feia temps que no havia estat per aquella comarca, ho deia i no escrivia el seu text fins que no hi tornava per a refrescar la memòria. Això provocava algun retard en els lliuraments, però sempre en benefici de la fidelitat a la il·lustració del gravat.

Pel gravador, també moltes vegades fou difícil plasmar tota la idea d'una comarca amb un sol gravat.

A l'Alt Camp i al Baix Vamp, per exemple, JAUME PLA hi va haver de fer molts viatges per trobar quelcom de representatiu que les diferenciés entre elles. De tota manera, JAUME PLA va disfrutar d'allò més fent aquest llibre perquè li va permetre conèixer el seu país d'una forma gairebé perfecta i li va oferir la possibilitat de viatjar, activitat per la que sempre ha mostrat gran afecció.

Normalment les puntes seques les feia directament davant dels paisatges i sense un dibuix previ, per a mantenir la seva frescor. Els burins, en canvi, degut a la seva precisió, calia gravar-los a casa, amb tranquil·litat, tot mirant el dibuix que havia fet a l'aire lliure.

En conjunt, el llibre dóna una visió engrescadora de les comarques i en ell es palesa el coneixement que JOSEP M<sup>e</sup> ESPINÀS té de tota la geografia catalana i s'hi reflecteix el poder d'observació per copsar els detalls característics de cada indret determinat i oferir-nos -ahora- un punt de vista sense tòpics ni pedanteria.

JAUME PLA, pel seu cantó, ha sabut plasmar amb les seves línies els paratges i els elements més característics de cada comarca amb una gran mestria i senzillesa. La línia és la protagonista de les seves visions particulars. Unes visions a voltes més encertades que altres, però que ofereixen un conjunt de gran sensibilitat i lirisme i fan d'aquest llibre un dels més encertats de LA ROSA VERA.

Després de l'èxit de l'edició de bibliòfil, l'any 1978 se'n féu una amb els gravats reproduïts en offset, per l'editorial Blume de Barcelona.

## G.3

### G.3.1

1. Portadella.
2. Portada a dues tintes (negre i vermell), compaginada amb un tipus de lletra i diferents cossos: LES COMARQUES / DEL / PRINCIPAT / TEXT DE / JOSEP M<sup>a</sup> ESPINÀS / GRAVATS DE / JAUME PLA / (emblema Rosa Vera) / LES EDICIONS DE LA ROSA VERA - BARCELONA, 1970.
3. Justificació del tiratge.
4. Pròleg de Jaume Pla: DEIXEU-ME DIR...
5. Mapa de les comarques del Principat on hi diu: LES COMARQUES / DEL PRINCIPAT / SEGONS UN ESTUDI DE LA CON / SELLERIA D'ECONOMIA DE LA / GENERALITAT DE CATALUNYA.
5. Trenta-vuit gravats de diferents tècniques illustrats per sengles textos.
7. Índex.
8. Colofó.

### G.3.2

Edició d'un total de 110 exemplars repartits com es mostra a la fotocòpia següent:

**D'aquest llibre se n'ha fet una tirada de 110 exemplars sobre paper de fil fabricat especialment per la casa Guarro, amb la filigrana de l'editorial i numerats a premsa.**

**Estan repartits de la manera següent:**

**EXEMPLAR ÚNIC, amb els coures de tots els gravats, una col·lecció amb els gravats signats i una altra tirada amb les planxes ratllades. (v. nota 5)**

**Exemplar I, amb tots els dibuixos originals, totes les proves d'estat, una col·lecció amb les proves signades i una altra tirada amb les planxes ratllades.**

**10 exemplars, numerats del II al XI, que contenen una sèrie amb els gravats signats.**

**89 exemplars, numerats del 12 al 100.**

**9 exemplars de col·laborador, marcats de la A a la I, fora de venda.**

**Tots els exemplars estan signats per l'autor del text i el gravador.**

G.3.3

Els exemplars estan signats per llurs autors en acabar la justificació del tiratge:

The image shows two handwritten signatures in black ink. On the left is the signature 'MEspinós', written in a cursive style. On the right is the signature 'Pla', which is more stylized and includes a large, sweeping horizontal stroke that extends to the left, crossing over the vertical stem of the letter 'P'.

El pròleg també està signat autògrafament per JAUME PLA.

#### G.3.4

El pròleg fou compost amb la lletra P.c. de cos 18, la justificació del tiratge amb la P.r. de cos 16 i els textos amb la G.r. de cos 12 sense interlinear.

#### G.3.5

Les planxes són de coure (4) i n'hi ha un total de trenta-vuit. Totes elles, llevat de la n.34 que pertany a la comarca de la Noguera, es troben al fons de la Biblioteca de Catalunya per donació de JAUME PLA. Les vint-i-una primeres foren lliurades el dia 18 de novembre de 1985 i la resta l'endemà (5).

Els gravats foren estampats per JAUME COSCOLLA sota la direcció de JAUME PLA.

#### G.3.6

És el quinzè llibre de LA ROSA VERA i el novè il·lustrat per JAUME PLA dins d'aquestes Edicions.

Totes les il·lustracions foren tretes del natural i algunes d'elles gravades directament in situ (6). Totes tenen el format apaïsat i, llevat de la n.35, són paisatges representatius de cadascuna de les comarques del Principat.

Els textos ocupen sempre el mateix espai i són distri-



buits en dues columnes iguals formant un rectangle que s'enfronta al gravat. Aquest sempre ve estampat a les planes imparelles -a la contracoberta del plec- i mai porta text imprès al dors.

El títol de la comarca va centrat enmig de les dues columnes del text i imprès amb vermell com el número de la pàgina.

El títol del gravat el trobem a l'índex i la tècnica al costat de l'estampa. A l'edició de Blume -en canvi- els títols són al peu de les il·lustracions juntament amb la tècnica.

#### FITXA ESPECÍFICA

E

E.1

EXEMPLAR NUM.77 de la sèrie de 89 numerats del 12 al 100.

E.2

Vegi's el punt G.3.1.

E.3

Pertany al fons de la Biblioteca de Catalunya.

E.4

Fou adquirit per compra a JAUME PLA l'any 1976 per la quantitat de 40.000 pts.

E.5

E.5.C: 373 x 270

E.5.F: 260 x 365

E.6

6 pg. s.n. + 161 pg.illustr. + 3 pg. s.n.

E.7

38 gravats que corresponen a cadascuna de les comarques del Principat glossades per sengles textos.

E.8

Paper de fil fabricat especialment per la casa Guarro amb barbes i les filigranes R.V. i C.G. alternes.

E.9

Les cobertes són folrades amb paper de guarda estampat a mà, de tons groguencs, i el llom amb un paper plastificat d'un to més clar on hi diu: LES COMARQUES DEL PRINCIPAT/ JOSEP M<sup>o</sup> ESPINÀS / GRAVATS DE / JAUME PLA / (emblema Rosa Vera) ROSA VERA / 1970. Hi ha també la signatura del llibre al peu (096 (Pla) Esp. Fol).



Entre Vilajuïga i Roses. L'ALT EMPORDÀ. Gravat 1.

El llibre ve guardat en una funda de color marró imitant la pell i oberta només pel llom. L'estoig medeix 385 x 275.

A la contraportada hi ha el número de registre "R.422.766" i una "C" que vol significar que l'exemplar fou adquirit per compra.

A la contracoberta posterior hi ha escrit el preu en llapis i el registre i la signatura de l'obra.

Els gravats porten un full de paper brillantina al davant.

Els fulls vénen en forma de plec i disposats en rama.

#### ANÀLISI DE LES ILLUSTRACIONS

##### **L'ALT EMPORDÀ. Capital: FIGUERES**

*Els empordanesos estan convençuts que el seu país és una mena de misteri que només poden entrellucar els iniciats. O sigui, ells mateixos. El món es divideix entre empordanesos i els altres. La doctrina imperant és que si no has nascut a l'Empordà és inútil que t'esforcis a conèixer l'intrínquilis d'aquest país. Pots arribar a ser un foraster addicte, però mai deixardà de ser un foraster. (7)*

9



*Voltants de Granollers. EL VALLÈS ORIENTAL. Gravat 2.*

GRAVAT 1 pg.11

II: Entre Vilajuïga i Roses.

III: Terres de conreu en primer terme, alguns matolls, un turonet a la dreta i muntanyes al fons.

IV: punta seca.

VI: coure niquelat.

IX: s.b. JAUME PLA combina en aquest gravat els traços paral·lels amb altres de totalment lliures on moltes vegades l'eina no deixa de tenir contacte amb la planxa. Parlant de la tramuntana, JOSEP M<sup>e</sup> ESPINÀS fa una al·lusió a l'artista plàstic i diu:

*El meu amic Jaume pla, el gravador, deu ser amic de la tramuntana, perquè li escampa les boires, li neteja les línies del paisatge, ho perfila tot amb una extraordinària precisió. La tramuntana no pinta olis ni aquarel·les; la tramuntana grava (pg.10).*

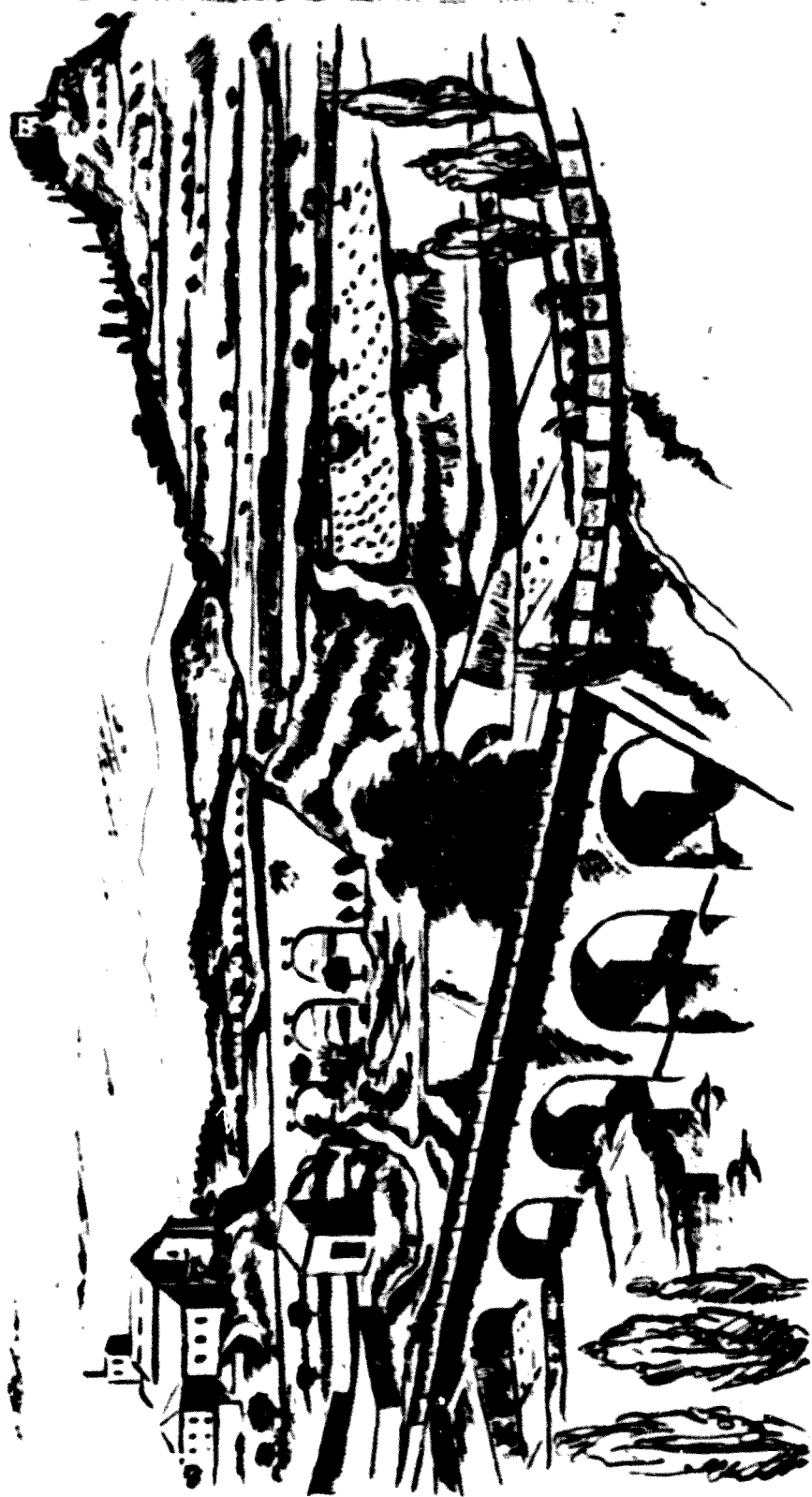
La B.C. té catalogada aquesta planxa amb el registre: R.P.5326.

\*\*\*

**EL VALLÈS ORIENTAL. Capital: GRANOLLERS**

*...el paisatge del Vallès no es defineix per un mínim de coherència unitària sinó per un màxim de fragmentació. El Vallès no aconsegueix mai de ser el paisatge d'"una cosa" bàsica, sinó "una suma de miques".*

*Enfileu-vos dalt d'un turó i doneu un cop d'ull al voltant. És impossible de descriure el paisatge a base de dir: a llevant muntanya, a ponent un bosc, a la dreta vinya, a l'esquerra camps. Ni cal, de fet, pujar en un turó: des de qualsevol punt del Vallès, per petita que sigui la vall o la plana on poseu els peus, el paisatge té l'aspecte d'un puzzle: una quartera de patates, un rec amb canyes, cinc arbres fruiters, una bassa i una figuera, dos pallers, quatre rengles de ceps, un petit escamot de pins a la carena...*



*El castell de Balsareny. BAGES. Gravat 3.*

GRAVAT 2 pg.15

II: Voltants de Granollers.

III: en primer terme i a la dreta hi ha cinc palleres.  
En segon terme, unes cases aïllades amb terres de conreu al voltant i al fons unes muntanyetes. Al cel no hi ha ni un núvol.

IV: burí.

VI: coure niquelat.

IX: s.b. Com és usual en la manera de treballar el burí. JAUME PLA fa servir les entalles paral·leles per a construir els volums i crear les zones fosques. Els traços de les branques dels arbres ajuden a trencar la rigidesa del paral·lisme i donen agilitat i moviment al gravat.

La planxa ve catalogada per: R.P. 5327.

...

**BAGES.** Capital: MANRESA

*El Bages és un immens embut, que recull les aigües -i quan es recullen les aigües, es recullen els camins i la vida- de la Catalunya central; tot aquest volum va a parar a Manresa, i el contingut de l'embut s'escola pel forat que fa el Llobregat camí de Barcelona. El Bages és una mà amb cinc dits d'aigua bàsics, que formen com un ventall: Rajadell, Cardener, Llobregat, Gavarresa i Calders. Al clot, al palmell d'aquesta mà hi ha Manresa.*

17

GRAVAT 3 pg.19

II: El castell de Balsareny.

III: en primer terme podem veure un pont per on hi passa un riu: el Llobregat. Al fons, a la dreta, coronant un turonet s'alça el castell de Balsareny i a l'es-





*De la carretera de Vic a Oristà. OSONA. Gravat 4.*

querra un grup de cases apinyadetes prop d'un altre pont. A la llunyania es perfilen unes muntanyes.

IV: aiguafort.

V: pl: 259 x 370, ps: tirat a planxa perduda, pp: 260 x 365.

VI: coure niquelat.

IX: s.b. El fons de la planxa presenta alguns cendratges. Els traços són variats de factura i es poden apreciar dues cremades diferents a l'àcid. El coure està catalogat: RP. 5328.

...

**OSONA. Capital: VIC**

*És Vic, és la Plana de Vic allò que ens inquieta, allò que guarda aquell punt de misteri que ens recorda -sempre- que nosaltres "som de fora". (...) Tan a prop com la tenim, el contrast és massa marcat perquè sigui inofensiu -i és tan marcat, precisament, perquè és tan a prop. Venim d'una terra seca i d'aire lleuger, entrem en una terra humida i d'aire més dens. Els turistes nòrdics davant del sol es "disparen", nosaltres, en deixar-nos caure a la cassola humida de la Plana, ens "concentrem". Alguns esperits poden resistir difícilment aquesta concentració íntima, enfront de la vaguetat de la boira o la subtilesa de la pluja. Hi ha massa misteri, a la Plana, per als devots de les línies precises, les perspectives netes i les idees transparents i segures. (...)*

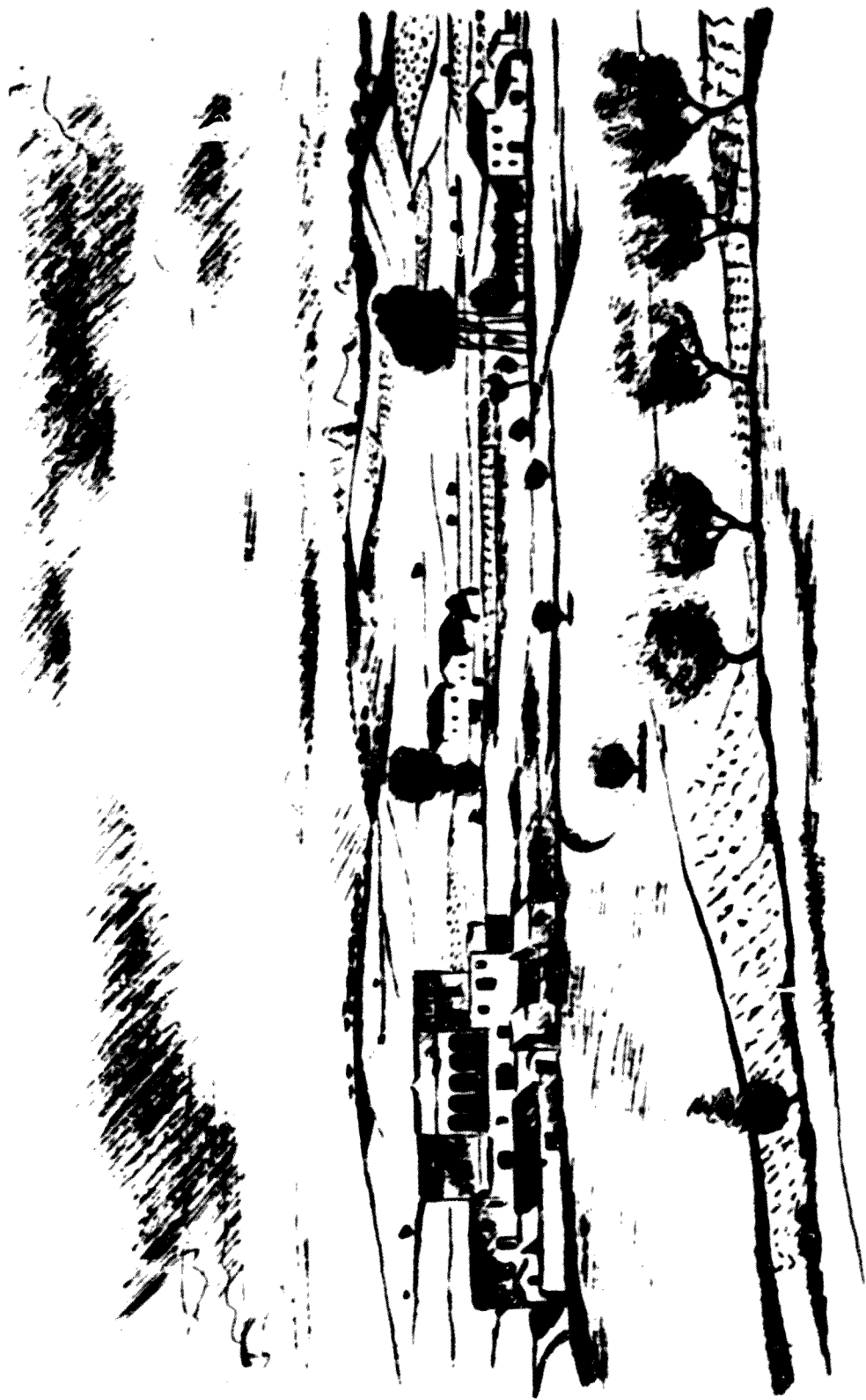
*Les grans masies de la Plana de Vic no son per a ser vistes sota el sol, sinó entre la pluja, en un aire agrisat que fa lluir les pedres antigues i encén la mel de les teules. (...)*

*Nosaltres, que venim del sud -de la duresa de "les coses clares", dels perfils descarats i les distàncies conegudes -serem sempre a Vic uns forasters convidats al misteri.*

22

GRAVAT 4 pg.23

II: De la carretera de Vic a Oristà.



*Prop de Sant Pere de Riudevilles. ALT PENEDÈS. Gravat 5.*

III: en primer terme tenim uns camps de perfils ondulats que segueixen el suau desnivell del terreny. A la dreta, un turonet i, més enllà, al mig de l'estampa, n'hi ha un altre amb arbres al voltant. Al fons, a l'horitzó, la línia vaga d'unes muntanyes.

IV: punta seca.

V: pl: 259 x 370, ps: tirat a planxa perduda, pp: 260 x 365.

VI: coure niquelat.

IX: s.b. Les entalles són lliures i de factura superficial. (RP.5329)

\*\*\*

#### **ALT PENEDES. Capital: VILAFRANCA**

*En principi, el Penedès no sembla una terra adequada per a fer-hi penitència. És massa amable i dona massa vi.*

*És un paisatge fet d'ondulacions suaus, còmode, com un immens matalàs lleugerament inclinat cap al mar; l'Alt Penedès no l'arriba a veure, però en rep una mica d'aire i de perfum. Aquesta superfície en la qual alternen les arrodonides panxes dels petits turons, i les faldes, tan acollidores, de les valls i les planes, és un espectacle que dona una serena sensació de benestar i d'equilibri.*

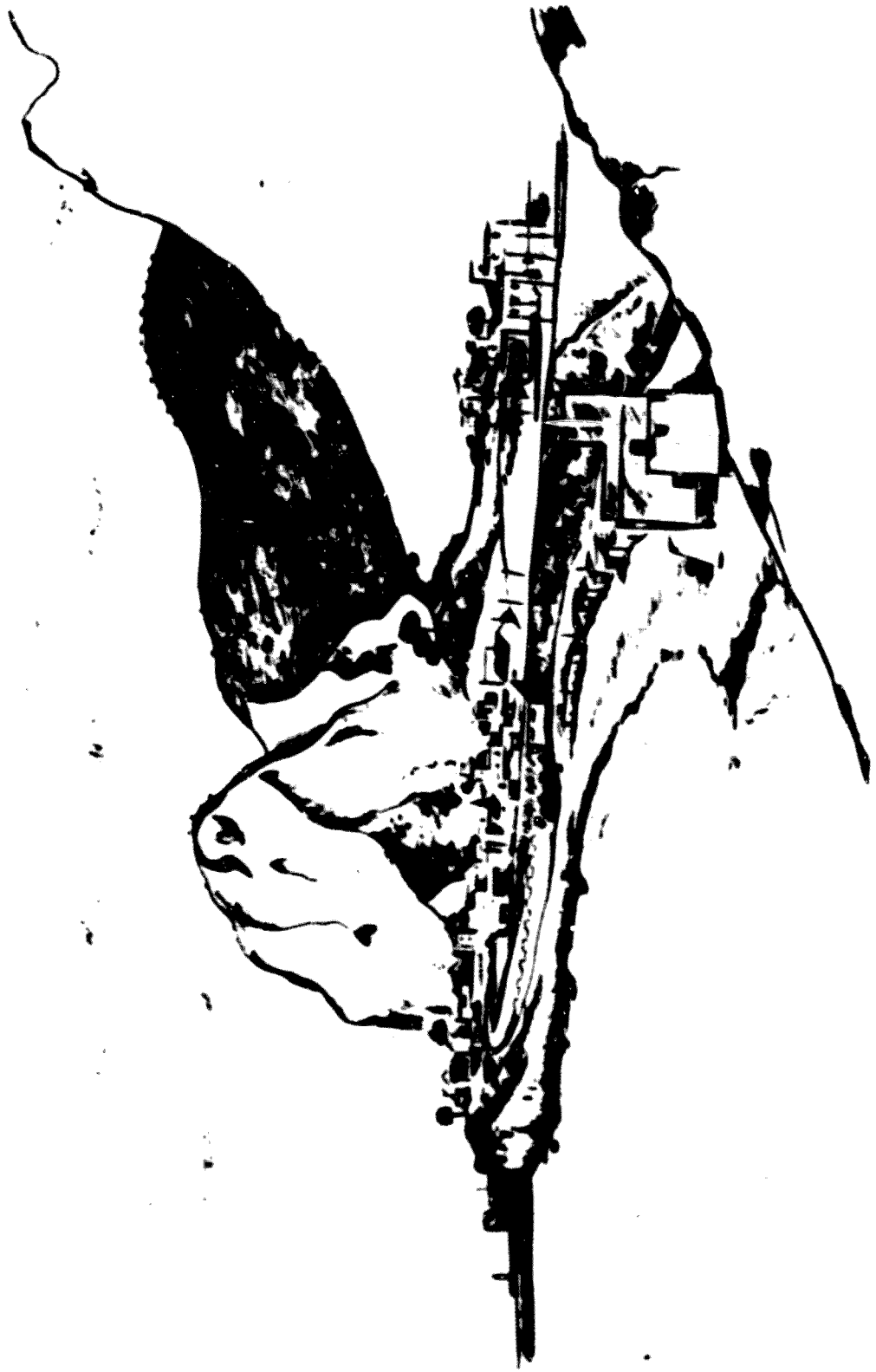
25

#### GRAVAT 5 pg.27

II: Prop de Sant Pere de Riudevitlles.

III: tenim davant nostre tres plans diferenciats. En el primer hi ha una filera d'arbres amb terres de conreu; en el segon tres grups de cases aïllades i al fons uns camps que es perden en un suau horitzó ondulat.

IV: aiguafort.



*Des de Les Costes. GARRAF. Gravat 6.*

VI: coure niquelat.

IX: s.b. Al cel hi ha algunes línies blanques, com "carrers", provocades perquè l'eina de gravar no va pressionar prou i el vernís no es va descobrir del tot. Podem apreciar dues cremades diferents d'àcid. La resta de tonalitats es deu als efectes òptics ocasionats per la més o menys profunditat del traç i per la més o menys proximitat entre uns i altres. Hi ha algunes entalles de segon terme que foren descobertes abans que les de primer terme, la qual cosa provoca una sobreposició de línies que trenca un xic la idea de perspectiva. (RP.5330)

...

#### GARRAF. Capital: VILANOVA

*Tradicionalment, així com als infants de Catalunya els ha fet por l'home del sac, als "senyors de Barcelona" els han espantat les Costes de Garraf. Les Costes de Garraf sempre han estat el "papu" dels automobilistes. Apart les característiques de la carretera, jo sospito que el nom també hi ha col·laborat: les costes garrafones, per exemple, no haurien fet tanta impressió, però això de Garraf - que rima amb xaf!, patapaf! i d'altres expressions de patacada - resulta, vulguis no vulguis, innecessàriament dramàtic i escruixidor.*

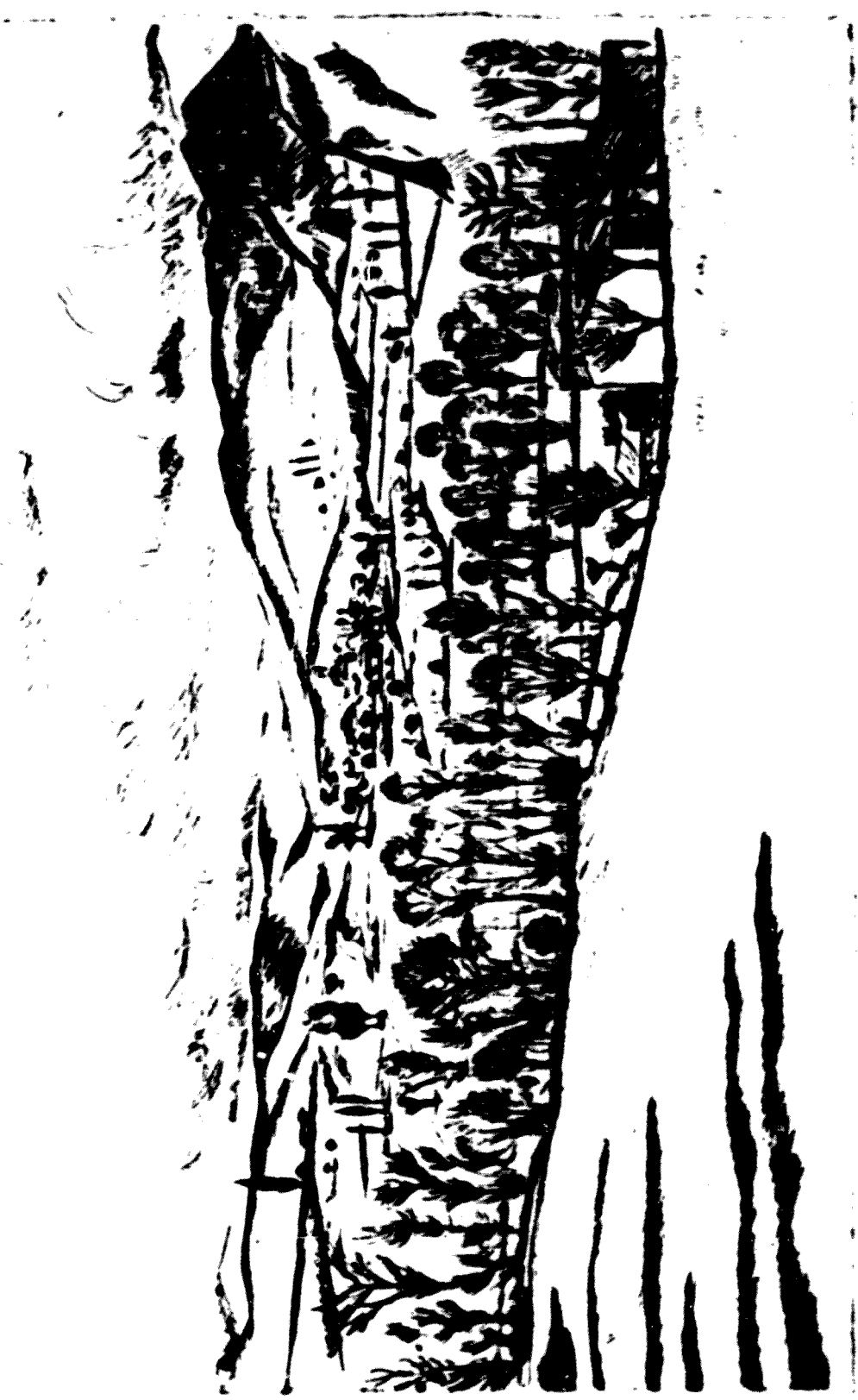
29

#### GRAVAT 6 pg.31

II: Des de les Costes.

III: l'esquerra de l'estampa l'ocupa la mar Mediterrània que fa una entrada en les Costes de Garraf. A la dreta hi ha unes muntanyes al peu de les quals s'hi aplega un poblet.

IV: burí.



Paisatge de Bellver. LA Cerdanya. Gravat 7.

V: pl: 216 x 325, ps: 215 x 320.

VI: coure niquelat.

IX: aquesta planxa és més gruixuda que les anteriors i està bisellada per evitar malmetre el paper a l'hora de l'estampació. Es tracta d'un burí lineal, molt net, on les rectes de les cases i de les ombres contrasten amb la sinuositat de la costa i de les muntanyes. Una d'aquestes muntanyes, però, constitueix una taca molt fosca que provoca un trencament de l'harmonia del conjunt ja que capta massa l'atenció i se'n ve de sobte a primer pla.

•••

#### LA Cerdanya. Capital: PUIGCERDÀ

*Per al viatger que hi arriba del sud, la Cerdanya és una sorpresa per no dir un desconcert. Si hi arriba a l'hivern, li toca de veure la quantitat de sol que hi ha a la Cerdanya; si hi arriba a l'estiu, li estranya la fresca que hi fa. (...)*

*La visió de la plana, i el Cadí al fons, no ha canviat. És un panorama bellíssim, sempre igual i sempre diferent, segons l'hora del dia i l'època de l'any, amb un Cadí hivernenc blanc i rosat, de neu i sol, com una immensa llaminadura, o un Cadí d'estiu, gris i blauós.*

33-34

GRAVAT 7 pg.35

II: Paisatge de Bellver.

III: darrera d'una franja d'arbres sense fulles i emparat per les muntanyes del fons reposa Bellver de Cerdanya. El primer terme l'ocupa un prat amb unes cases a la dreta.

IV: punta seca.

V: pl: 260 x 370, ps: tirat a planxa perduda, pp: 260





Maset a Altafulla. TARRACONÈS. Gravat 8.

x 365.

VI: coure niquelat.

IX: s.b. És una punta seca d'entalles suaus, més vellutades i fortes en els primers termes que no pas al fons. (RP.5332)

•••

### **TARRAGONÈS. Capital: TARRAGONA**

(L'arc de Berà)...*"és un immens cartell publicitari. Un cartell extraordinàriament ben fet, incorporat al paisatge amb una tècnica subtil, que fa invisibles els fils que l'aguanten.*

*El millor cartell publicitari del món, perquè no li cal dir-ho amb lletres i, només de veure'l, tothom sap que anuncia el Tarragonès. (...)*

*Enfilat-se damunt de pedres milenàries per a veure millor com va la collita de l'any, veu aquí l'autèntica humanitat, la senyora senzillesa del Tarragonès.*

37-38

### **GRAVAT 8 pg.39**

II: Maset a Altafulla.

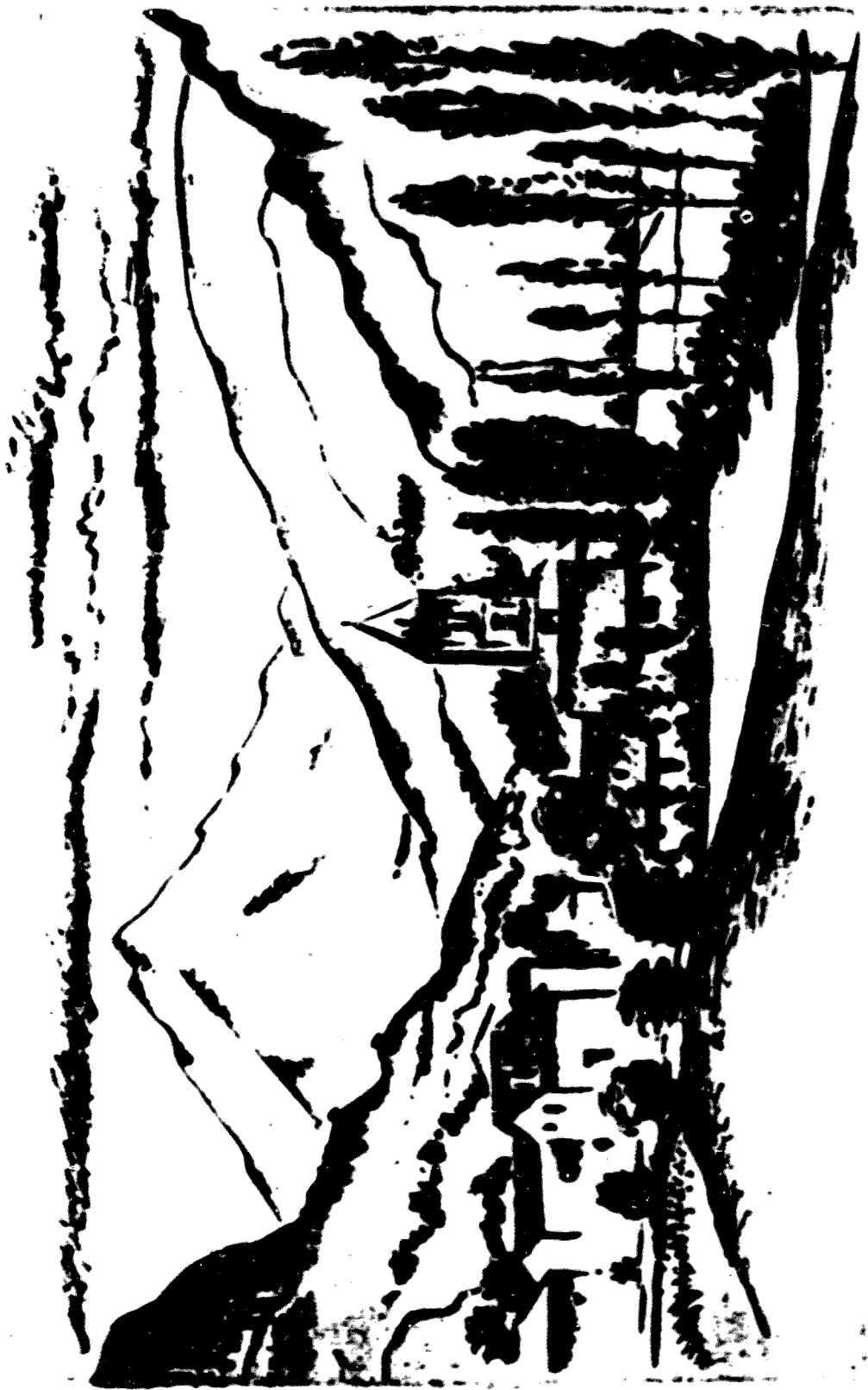
III: al bell mig de l'estampa hi ha un mas amb un molí a la dreta envoltat d'arbres sense fulles.

IV: burí.

VI: coure niquelat.

IX: s.b. Aquest gravat és molt semblant a una planxa que hi ha al taller de JAUME COSCOLLA -feta també per JAUME PLA- i que va aparèixer mentre classificàvem les pertanyents a LA ROSA VERA. Aquesta, però no té res a veure amb Les Edicions. (RP.5333)

•••



*Ribera de Cardós. FALLARS SOBIRÀ. Gravat 9.*

## **PALLARS SOBIRÀ. Capital: SORT**

*A la Catalunya més meridional el verd no passa de ser una taca, a vegades molt minsa, a vegades poderosa, però sempre una taca més o menys atllada. Al Pallars Sobirà el verd ja no és una taca, sinó el color de fons del paisatge. Els ulls reaccionen sensiblement davant d'aquesta novetat, que té una suggestió evident. També es presenten aquí els campanars romànics i les teulades de pissarra, i els riüets de muntanya -amb l'aigua escabellada damunt les pedres blanques- i tot plegat configura una estampa que, des del punt de vista dels forasters i els seus costums, és exòtica.*

41-42

### GRAVAT 9 pg.43

II: Ribera de Cardós.

III: al mig de l'estampa veiem el poble de Ribera de Cardós amb l'església que el presideix i uns xops a la dreta. Al fons, s'enlairen les muntanyes.

IV: aiguatinta a la goma, burí i tocs de ruleta, en sèpia (8).

V: pl: 215 x 326, ps: 215 x 322.

VI: coure niquelat.

IX: la planxa torna a ser més gruixuda que de costum i per tant està bisellada. És una aiguatinta feta amb dues cremades. Hi ha algun toc de ruleta i de burí als arbres, a les muntanyes i al cel, però que cal mirar molt de prop ja que predomina fortament l'aiguatinta.

...

## **EL SOLSONÈS. Capital: SOLSONA**

*El Solsonès és una mena de gep que els grans camins s'estimen més voltar.(...)*



Prop de Solsona. EL SOLSONÈS. Gravat 10.

Aquest aïllament de Solsona, degut a estar enfilada en aquest geg geogràfic, ha marcat el caràcter de la ciutat, i ha influït en tota la comarca. Una comarca que agrícolament no pot donar gaire, que industrialment no té prou vida, i que recolta, per tant, en allò que constitueix la seva pròpia entitat natural: el bosc.

45-46

GRAVAT 10 pg.47

II: Prop de Solsona.

III: tenim davant nostre una extensió de terres amb grups de cases aïllades. Un camí travessa la planxa d'esquerra a dreta amb un pal de la llum en primer terme. Al fons, uns turonets de línies suaus i poc pronunciats dibuixen l'horitzó.

IV: punta seca i algun toc de burí i de ruleta (9).

V: pl: 215 x 325, ps: 215 x 320.

VI: coure niquelat.

IX: la planxa és bisellada perquè és més gruixuda del normal. (RP.5335)

...

**ANOIA.** Capital: IGUALADA

La comarca de l'Anoia és una gran cubeta, una depressió molt marcada, ben fàcil de veure pels viatgers que la travessen en la direcció Barcelona-Lleida: per a entrar a l'Anoia cal enfilarse als Brucs -que formen, amb Montserrat, la paret més alta de tota la cubeta-, i per a sortir-ne cal pujar a la Panadella.(...)

L'agricultura dona uns resultats modestos, i gairebé tota és de secà. És la indústria l'activitat que ha permès de mantenir un to comarcal, i aquesta indústria és conseqüència d'una tenacitat, d'un enginy, i d'una capacitat de sacrifici que l'home de l'Anoia ha superposat -admirablement- a la mediocritat de la seva terra.(...)

L'aire i l'aigua. Vet aquí les dues forces vives que l'home de l'Anoia -davant la insuficiència de la terra- ha domesticat amb paciència i amb èxit. La fama de la pell i el paper en són la prova.

49-50



*Entre Martorell i Masquefa. ANOIA. Gravat 11.*

GRAVAT 11 pg.51

II: Entre Martorell i Masquefa.

III: tot el paisatge l'ocupen terres de conreu amb alguns arbres en primer terme i d'altres al fons, a l'esquerra. La muntanya de Montserrat forma una muralla que tanca l'horitzó.

IV: punta seca.

VI: coure níquelat.

IX: s.b. És una punta seca de factura suau i poc profunda. (RP.5336)

•••

**BAIX PENEDES.** Capital: EL VENDRELL

*Vendrell s'ha convertit, per a la gent de la carretera, en el símbol de la pressa. La ciutat no n'és pas, d'apressada, de frenètica, de nerviosa; ben al contrari, més aviat és pacífica, tranquil·la. Vull dir que s'ha convertit en el símbol de la pressa dels que s'hi acosten -perquè això sí, si al Vendrell s'hi fica poca gent, se n'hi acosta molta. És una qüestió de carreteres.*

58

GRAVAT 12 pg.55

II: Prop del Vendrell.

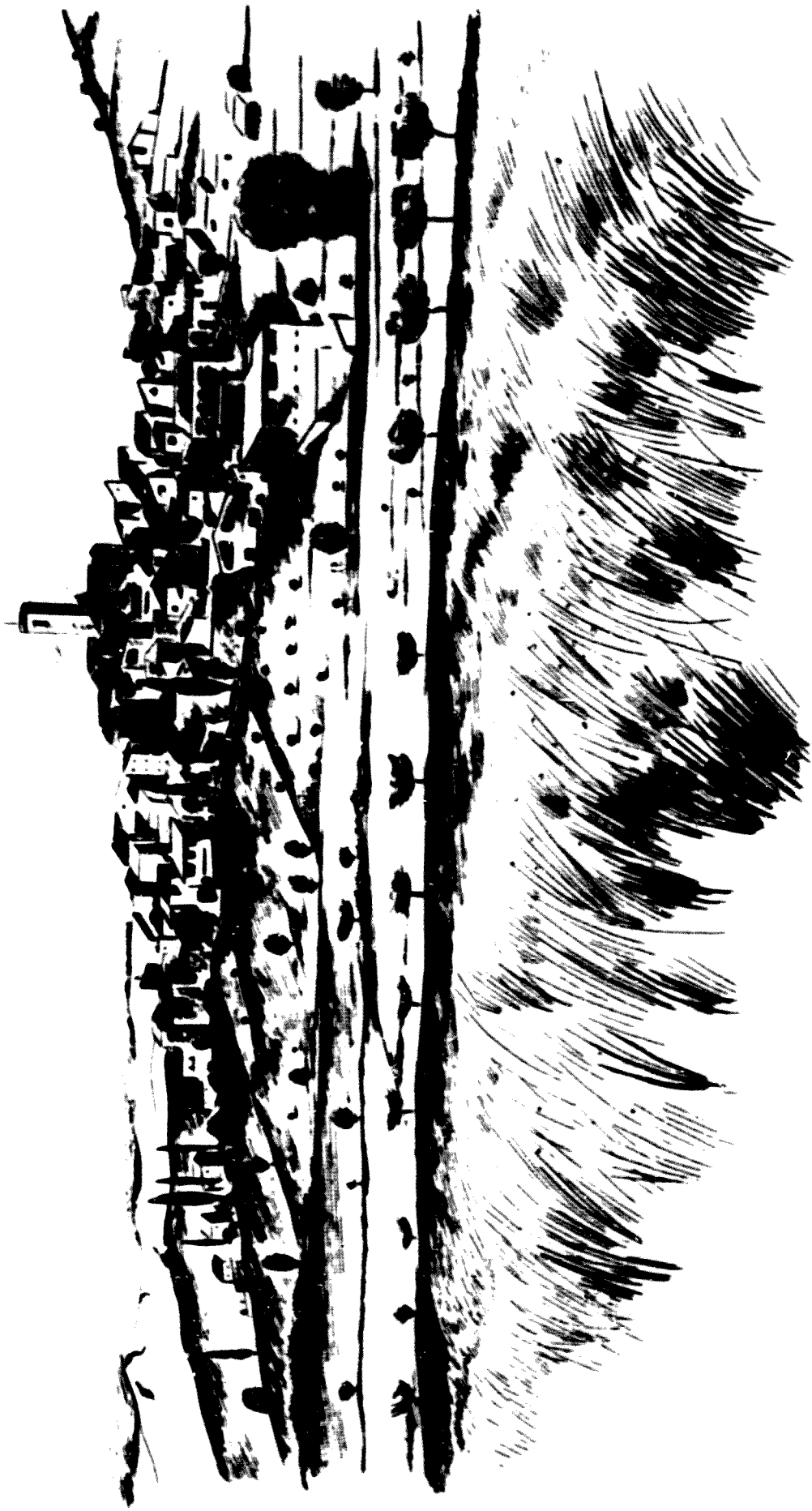
III: cinc arbres s'afilieren al llarg de la planxa en primer terme. Al seu darrera es veuen les terres del Baix Penedès amb les muntanyes al fons.

IV: punta seca.

V: pl: 259 x 370, ps: tirat a planxa perduda per la part esquerra i superior. Als altres dos costats hi ha mig centímetre fins al marge del paper.

VI: coure níquelat.





*Pla de Sant Tirs. ALT URCELL. Gravat 13*

IX: s.b. Al registre de la B.C. i a l'índex del llibre hi consta erròniament que aquest gravat és una aigüatinta, però al costat del gravat hi diu correctament "Gravat a la punta seca". I és una punta seca molt sensible, sobretot a la zona dels arbres i dels matolls del primer terme. A la part superior dreta del cel hi ha una sèrie d'entalles paral·leles que molesten un xic perquè, pel que fa a la composició, queden deslligades de la resta per la intensitat i per la diferència de factura en comparació amb els altres núvols. (RP.5337)

•••

#### ALT URGELL. Capital: LA SEU D'URGELL

*L'Alt Urgell és una comarca que afavoreix -posats a escriure'n alguna cosa- les expansions líriques, i més concretament bucòliques, sobre tot si ens concentrem en la cassola natural presidida per la Seu.(...)*

*Però a l'Alt Urgell hi ha un riu: el Segre. Un riu que ve de llevant i se'n va cap al sud. Un riu sempre fa forat, un forat físic i un forat mental; un riu, sobre tot, fa camí, i aquest camí és la porta oberta gràcies a la qual l'Urgellet no és una capsa tancada.*

*(...)La Seu d'Urgell encara està per descobrir. Però com que és una peça sòlida, no li ve de mil anys.*

57-58

GRAVAT 13 pg.59

II: Pla de Sant Tirs.

III: la planxa queda dividida en tres franges horitzontals. Un primer terme ocupat per uns camps, un segon pla presidit pel poble de Sant Tirs, amb la torre de l'església que el corona, i en darrer terme el cel.



-tan verda, tan humida,  
tan de postal estrangera-

IV: burí.

V: pl: 214 x 318, ps: 215 x 313.

VI: coure niquelat.

IX: el coure és més gruixut, però només està bisellat per l'esquerra i per la dreta. (RP.5338)

\*\*\*

#### VALL D'ARAN. Capital: VIELLA

*A l'Aran s'hi parla una llengua que no és la catalana, s'hi desplega una geografia que no és catalana i s'hi ha viscut una història que, pràcticament, tampoc no n'és. (...)*

*L'Aran és l'única comarca de Catalunya que dona l'esquena al Mediterrani. (Em penso que alguns pensadors i escriptors no ho podran mai perdonar. Un tros de Catalunya que es gira d'esquena a la daurada llum de Grècia, que no vol tractes amb el garrofer, la vinya i la olivera! Per això, suposo, la vall d'Aran ha provocat tan poca literatura sentimental i ditiràmica) I val a dir que l'esquena que ens dona és una senyora esquena, dura, tancada, imponent. Per a oferir-nos, després, la falda suau dels prats. L'Aran és una mica com aquestes persones d'aire feréstec que amaguen una tendresa que només és a l'abast dels iniciats.*

61

#### GRAVAT 14 pg.63

II: Baixant del Port de la Bonaigua.

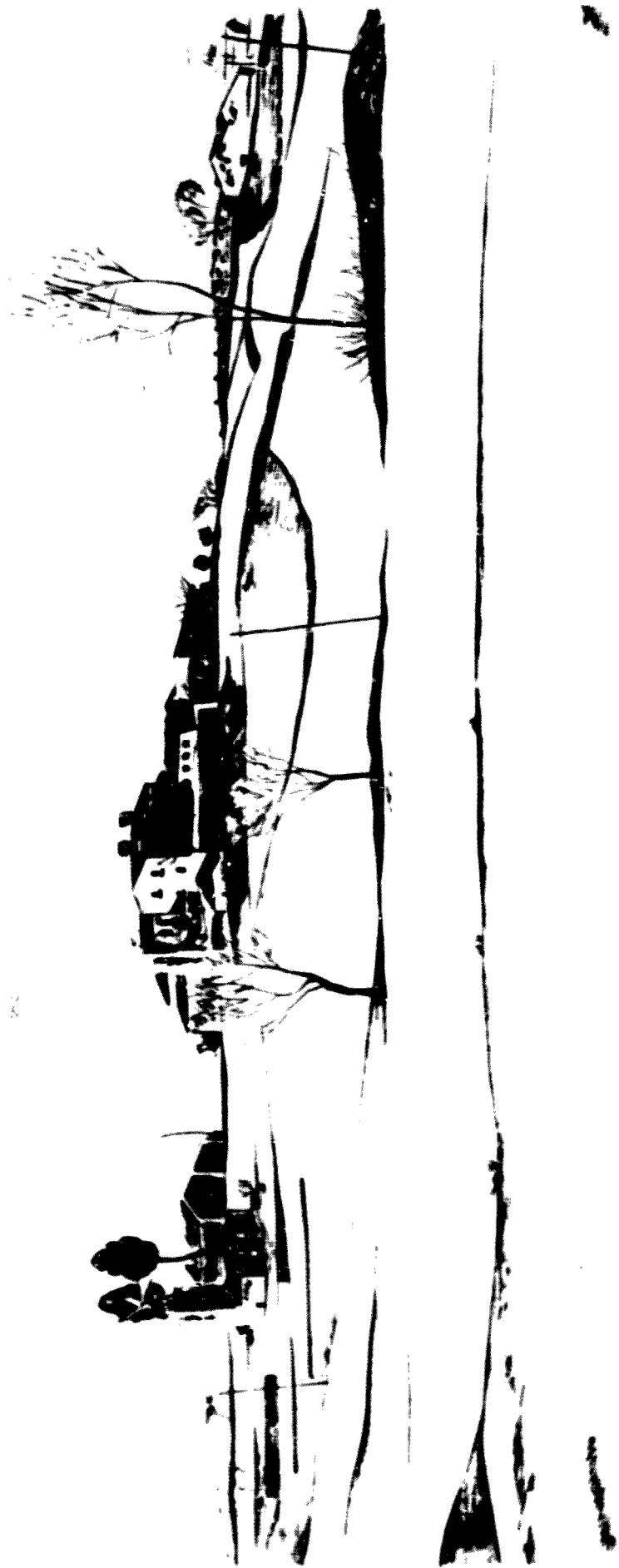
III: al bell mig de la vall, envoltat de prats i amb les altes muntanyes al fons, podem veure un poblet amb l'església que sobresurt per damunt del minúscul grup de cases. El poble és Salardú.

IV: vernís tou en sèpia.

V: pl: 215 x 287, ps: 213 x 285.

VI: coure niquelat.

IX: al costat del gravat hi diu, equivocadament, que es tracta d'una aiguatinta mentre que a l'índex és correcte. És un vernís tou amb un traç de llapis on



*Voltants de Vidreres. LA SELVA. Gravat 15*

predomina una mateixa intensitat de gris arreu. El coure és més gruixut i per això està bisellat.

(RP.5338)

•••

#### LA SELVA. Capital: SANTA COLOMA DE FARNERS

*La comarca de La Selva és un espai molt i molt agradable, perquè té allò que en podríem dir "composició". Els boscos, els camps oberts, les magnífiques masies, els pobles i les viles ben posats sobre el paisatge. Tot lliga. Enmarcada per les Guillerries, les Gavarnes, el Montseny, la comarca és una superfície suau i ondulada, però mai "accidentada". La Selva és elegant, i té alguna cosa de gran saló a l'aire lliure, parat amb gust.*

66

GRAVAT 15 pg.67

II: Voltants de Vidreres.

III: al bell mig de l'estampa podem veure una gran masia amb un molí a l'esquerra. En primer terme hi ha uns camps amb alguns arbres sense fulles.

IV: burí.

V: pl: 210 x 326, ps: 205 x 323.

VI: coure niquelat.

IX: tot i que la planxa és més gruixuda del que és normal, no està bisellada. És un burí molt simple on el màxim interès queda concentrat en les estructures de les cases.

•••



Montcortès des de l'Aranyó. LA SEGARRA. Gravat 16.

## LA SEGARRA. Capital: CERVERA

*Els afegits moderns de Cervera no poden canviar la constitució bàsica de la ciutat; perquè és impossible canviar-ne el marc geogràfic, que l'ha dibuixada definitivament, i és igualment impossible -llevat d'un atac de bogeria col·lectiva- enderocar-ne tot el gruix d'història petrificat. (...)*

*Aquesta comarca, zona de fricció entre cristians i mahometans, ha estat durant molt de temps "terra de ningú", animada només per la presència dels castells. (...) A la Segarra, els segles XI i XII foren de molta activitat constructiva, i al voltant dels castells i les esglésies es formaven les característiques viles medievals.*

69-70

GRAVAT 16 pg.71

II: Montcortès des de l'Aranyó.

III: dues terceres parts del gravat l'ocupen el cel ennuvolat. A sota hi descansa un poblet, Montcortès, envoltat de camps i terres de conreu.

IV: aiguafort i tocs de burí (10).

VI: coure niquelat.

IX: es diferencien dues cremades de mordent i els tocs de burí són a les cases i en els perfils d'alguna fondalada. S.b. (RP.5341)

...

## GIRONÈS. Capital: GIRONA

*De totes les comarques del Principat, probablement és el Gironès la que planteja més problemes a una mentalitat partidària del rigor i la sistematització. Des d'aquest punt de vista, és una comarca incòmoda, perquè no acaba d'encaixar amb el criteri que els ciutadans corrents hem adoptat, instintivament, per a definir les comarques.*

73





El Ter a Sarríá. **GIRONÉS.** Gravat 17

GRAVAT 17 pg.72

II: El Ter a Sarrià.

III: un riu disseminat en dos ramals passa per sota un pont. És el Ter. A la dreta s'umegen les xemeneies d'una fàbrica. Al fons hi ha uns turonets i en primer terme uns quants pals de la llum.

IV: punta seca i tocs de burí (11).

VI: coure niquelat.

IX: s.b. És una punta seca molt bonica on contrasta la factura intensa de les cases i del paisatge amb la vaporositat del fum, la transparència de l'aigua i la suavitat del cel. (RP.5342)

•••

**EL MARESME. Capital: MATARÓ**

*El Maresme és una comarca que no trigarà a convertir-se en un barri de ciutat. Un barri en gran part residencial, és cert, i potser amb algunes garanties d'ordenació, de verd i d'aire lliure. Cal confiar que serà així. De tota manera, tot passant per la línia de la costa la visió no és gaire animadora: cada vegada hi ha menys platja i més blocs d'apartaments.(...)*

*La distància entre la platja i la serralada litoral cada vegada es fa més curta, i els pobles de Dalt i els pobles de Mar acabaran units.*

77

GRAVAT 18 pg.79

II: Des de Sant Cebrià de Vallalta.

III: dues terceres parts de l'estampa mostren un paisatge amb diversos camps configurats com un mosaic, amb dos camins que els travessen i uns turonets que els envolten.



Masia prop d'Olot. LA GARROTXA. Gravat 19.

- IV: punta seca i algun toc de burí (12).  
 VI: coure niquelat.  
 IX: s.b. Predominen clarament les entalles paral·leles que es creuen quan es vol intensificar la factura dels negres. (RP.5343)

\*\*\*

**LA GARROTXA.** Capital: OLOT

*Cal allunyar-se una mica dels paisatges i dels camins més a l'abast, -que són de bona petja- per a comprendre que garrotxa no és pas una paraula emprada perquè sí.*

*Al capdavant, hi ha un fet que singularitza les terres d'Olot: el volcanisme. Aquestes terres es pleguen, s'alcen, s'esfondren a l'època terciària, i d'aquell enrenou geològic en queden avui rastres perfectament visibles -i feliçment calmats.(...)*

*Sense moure'ns de la superfície, a la Garrotxa hi ha un camí principal i fressat, que és el riu Fluvià. El Fluvià -ajudat pel Ridaura- travessa la comarca de ponent a llevant, o sigui que posa en contacte la Garrotxa amb el Ripollès i l'Alt Empordà.*

81

GRAVAT 19 pg.83

- II: Masia prop d'Olot.  
 III: un camí central ens mena cap a una masia situada al mig de l'estampa. Al defora hi ha un regitzell de roba estesa i, al fons, unes muntanyes ben altes.  
 IV: punta seca i algun toc de burí (13).  
 VI: coure niquelat.  
 IX: s.b. Els traços de la punta seca són molt lliures i el gravador juga amb la part intensa i vellutada de la franja central de la planxa en oposició a la factura superficial i tènue de les parts superior i inferior formades per les muntanyes, el cel i el camí que mena cap a la masia. (RP.5344)



Montblanc. CONCA DE BARBERÀ. Gravat 20.

**CONCA DE BARBERÀ. Capital: MONTBLANC**

*Cal assenyalar, però, que essent un país de pas, La Conca de Barberà és alhora una terra molt construïda, gens destartalada, un espai geogràfic ordenat i acollidor, que convida a aturar-s'hi.*

85

GRAVAT 20 pg.87

II: Montblanc.

III: tota la planxa està gravada i mostra un fragment d'una ciutat, la ciutat de Montblanc. Hi ha un pont en primer terme i al fons es veu una part de la muralla antiga amb tres de les torres que encara es conserven.

IV: punta seca.

VI: coure.

IX: s.b. La temàtica del gravat, format per cases api-nyades al voltant de la muralla, fa que predominin els traços rectilinis per a remarcar l'estructura dels edificis. (RP.5345)

...

**BAIX EBRE. Capital: TORTOSA**

*Tortosa és una ciutat. Però si volem recordar Tortosa, sovint la imatge comarcal es superposa a la imatge ciutadana.(...) Segurament és que aquest pes de la comarca defineix tota la història i la personalitat de Tortosa. El terme judicial és extensíssim, uns trenta kilòmetres al llarg del riu. Li fan la frontera les serres aspres de Balaguer, Godall i Montsià, i els ports de Beceit, que aïllen el país i potser expliquen la seva individualitat.*

89



*Paisatge del delta. BAIX EBRE: Gravat 21.*

**GRAVAT 21 pg.91**

II: **Paisatge del delta.**

III: sobre una superfície plana i llisa reposen uns camps d'arròs amb aigua fins al coll i algunes plantes que ja treuen el cap. A l'horitzó hi ha alguns masos amb palmeres que palesen la proximitat de la costa.

IV: punta seca.

VI: coure.

IX: s.b. El tema recorda els paisatges del llibre L'Albufera de València, però al ser una punta seca, agafa un caire més atmosfèric i de més riquesa de matisos provocats per les rebaves de l'eina. Els grafismes del cel, tot i que són de factura molt superficial, trenquen un xic la solidesa del gravat.  
(RP.5346)

...

**PALLARS JUSSÀ. Capital: TREMP**

*Trempe és la capital del Pallars Jussà, i es troba en el punt central d'un recipient natural, que justament se'n diu Conca. Trempe té totes les característiques d'una ciutat cap de partit, i aquestes característiques dominen sobre les turístiques, que de fet només es presenten prou visiblement al nord de la Conca.(...)*

*Comparades amb la geografia meridional de la comarca, presidida per Trempe, les terres més septentrionals es presenten molt més fragmentades a causa d'un relleu vigorosament accidentat, que forma valls estretes i barreres altes.*





Embassament de Terradets. PALLARS JUSSÀ. Gravat 22.

**GRAVAT 22 pg.95**

II: Embassament de Terradets.

III: en primer terme, una gran massa aquosa s'estén de cap a cap de la planxa. És l'embassament de Terradets. En ell s'hi emmirallen les cases, els arbres i tot el paisatge que l'envolta. Al fons es dibuixa el perfil d'unes muntanyes.

IV: punta seca.

VI: coure.

IX: s.b. És interessant el joc creat amb els reflexos de l'aigua fet amb entalles més suaus que la resta. Els arbres semblen talment taques on s'hi acumula la tinta perquè les entalles estan molt juntes i creen fortes rebaves. Al cel hi ha alguns grafismes poc lligats compositivament amb la unitat del paisatge. (RP.5347)

•••

**PRIORAT. Capital: FALSET**

*Avui, quan els catalans de qualsevol banda senten parlar del Priorat, no pensen en la Cartoixa ni s'imaginen la conca del Siurana. Pensen en el vi. El Priorat és un vi. L'origen nominal de la comarca pot ser històric; el seu suport físic pot ser geogràfic; però la seva personalitat és vinícola.(...)*

*Tot el que hi ha en aquesta comarca és fruit de la voluntat humana, començant pel paisatge. Si, el paisatge ha estat construït, pam a pam, per les mans de l'home, que amb una paciència i una fe infinites ha reformat el perfil dels turons per tal de bastir-hi uns marges i apuntalar-hi els rengles dels ceps. La maquinària no ha servit de res en aquesta esquerpa geografia. No hi ha hagut -no hi ha- altre motor que el braç de l'home i el braç de la dona. I el matxo.*

97-98



Paisatge prop de Falset. PRIORAT. Gravat 23.

**GRAVAT 23 pg.99**

II: **Paisatge prop de Falset.**

III: en primer terme veiem uns ceps recargolats. El paisatge del fons el configuren unes terres ondulades farcides de vinyes i unes muntanyes. Als seus peus hi ha un parell de cases.

IV: punta seca.

VI: coure niquelat.

IX: s.b. De nou, les rebaves característiques d'aquesta tècnica s'han emprat per intensificar els matisos i crear uns primers termes forts i vellutats. No hi ha a penes línies rectes. Tota la temàtica s'inclou en una corba: els turons, els troncs dels ceps les plantes... (RP.5348)

...

**EL RIPOLLÈS. Capital: RIPOLL**

*La cèdulla d'identificació del que en diem Catalunya és Ripoll. (...) Ripoll ens identifica, és gairebé la nostra partida col·lectiva de naixement. (...)*

*El "registre" d'aquesta identitat és el monestir benedictí de Santa Maria de Ripoll, niu d'una cultura i d'una política, i encara, avui dia, dramàtic exemple de les incidències d'una política i d'una cultura. (...)*

*Del campanar estant es veu una mica del Ripollès, el punt d'unió de les conques de dos rius, el Ter i el Freser. És l'única superfície plana de la comarca, la que tenim als peus i on descansa la vila de Ripoll. (...)*

*Partint de Ripoll, cap al nord, la comarca fa constantment pujada i el Pirineu s'imposa a cada passa amb més força, a vegades fins i tot amb duresa, sobre tot quan no hi ha bosc, sinó la muntanya nua i aspra. Les arbredes, però, són bellíssimes, i caben en un glop d'ull -és la terra dels refrescants glops de verd, d'aire i d'aigua de les fonts.*



*Paisatge urbà de Ripoll. RIPOLLÈS. Gravat 24*

GRAVAT 24 pg.103

II: Paisatge urbà de Ripoll.

III: el paisatge el conformen dues rengleres de cases que s'afileren a banda i banda d'un riu, del riu Ter. Un pont les uneix i quatre arbres sense fulles deixen veure les muntanyes del fons.

IV: burí.

VI: coure.

IX: s.b. És un treball on predomina, en un tant per cent molt elevat, l'entalla vertical, paral·lela i llarga de traç. Hi ha poques trames creuades i contrasta la rectitud de tot el paisatge enfront de les línies sinuoses i vibrants dels arbres.(RP.5349)

...

**L'URGELL. Capital: TÀRREGA**

*L'Urgell té la forma aproximada de la meitat d'un cercle, una meitat vertical, com si fos un arc amb la punta de fletxa orientada cap a Lleida. On posaríem els dits de la mà dreta, per tensar aquest arc imaginari, hi ha Tàrrega.(...)*

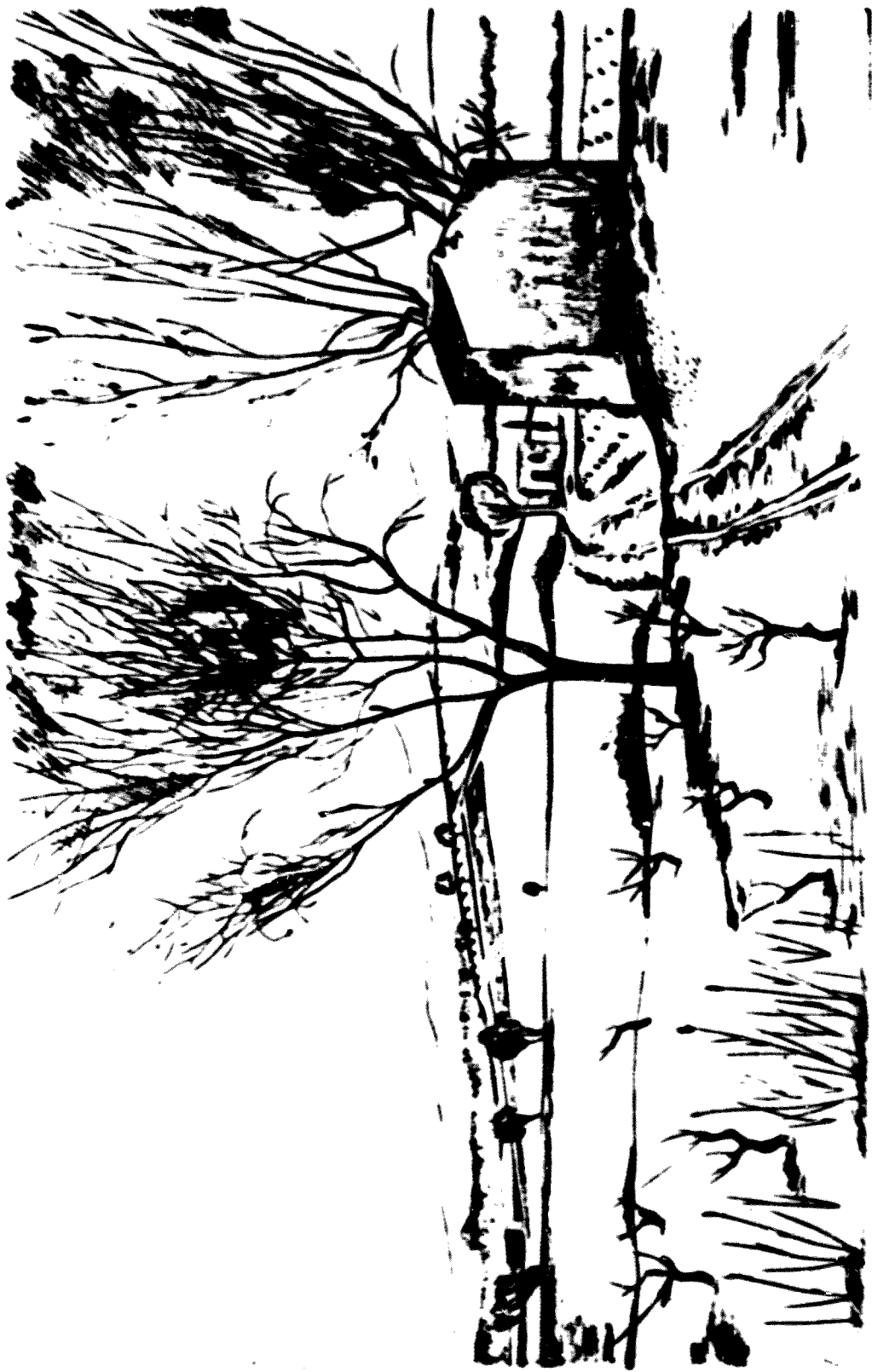
*D'altra banda, no és cert que l'Urgell i el Canal siguin dues realitats equiparables. Una gran part de la comarca és terra de secà. I tampoc l'Urgell no és tan pla com el passavolant pot creure, endut una mica pel que veu de la carretera estant, i una altra mica per la literatura que parla del Pla d'Urgell (o la cançó que glossa "la plana d'Urgell")*

**105-106**

GRAVAT 25 pg.107

II: El Canal prop de Tàrrega.

III: el Canal forma una diagonal que va d'esquerra a dreta de l'estampa, amb arbres a cada costat. Per



*Entre Sant Ougat i Rubí. VALLES OCCIDENTAL: Gravat 26.*

la dreta hi circula un camí de terra.

IV: punta seca.

VI: coure niquelat.

IX: s.b Crida l'atenció el treball dels arbres que el gravador ha fet amb entalles en forma de mitja circumferència. L'aigua del Canal presenta una factura suau i poc profunda per tal de reforçar la transparència del medi aquós. (RP.5350)

...

#### VALLÈS OCCIDENTAL. Capital: SABADELL

*Terrassa, Sabadell i Rubí formen un triangle que avui pesa decisivament en el conjunt de la comarca, per la industrialització i la densitat demogràfica.(...)*

*Es sabut que la indústria fonamental del Vallès és la tèxtil, principalment la de la llana i l'estam. Però darrerament s'ha imposat la de les fibres sintètiques.(...)*

*Les edificacions de Sabadell i de Terrassa s'han acostat cada vegada més, i sembla raonable admetre que al centre del Vallès Occidental hi ha avui una capital formada per dos nuclis siamesos.*

100-110

#### GRAVAT 26 pg.111

II: Entre Sant Cugat i Rubí.

III: a la dreta del gravat hi ha un camí que passa per la vora de dues cases. A l'esquerra, uns ceps i un arbre que centra la composició.

IV: burí.

VI: coure.

IX: s.b. Novament JAUME PLA torna a emprar el burí amb entalles majoritàriament rectes i paral·leles, sense creuar-se. Només les branques dels arbres -despu-





*El silenci de la Terra Alta no  
és el silenci del repòs,  
sinó el silenci de l'angoixa.*

llats- i les siluetes de les muntanyes donen un caràcter mòbil i sinuós al paisatge. El fons de l'estampa mostra una grisalla general del to de la tinta. (RP.5351)

•••

### **TERRA ALTA. Capital: GANDESA**

*Pot haver-hi un nom més bonic per a una comarca? Terra Alta. Dues paraules clares i complementàries: "terra", una paraula sòlida, de base, amb dues erres que expressen la duresa de la realitat; "alta", una paraula lluminosa, amb aquesta ele que s'alça amb l'esceltesa dels somnis.(...)*

*La comarca no ha fruit dels avantatges de l'Ebre, però ha sofert els inconvenients de la seva proximitat: dominar la Terra Alta suposava dominar el pas del riu.(...)*

*La Terra Alta, abarrancada, solitària i dramàtica, sembla un escenari predestinat als mites, a les llegendes... a les guerres civils de la vella escola, feta d'astúcia refinada i de brutalitat elemental.*

113

### GRAVAT 27 pg.115

II: Pinell de Brai.

III: en primer terme i a la dreta veiem un arbre que ocupa gairebé mitja planxa. Al fons, el poble de Pinell de Brai.

IV: punta seca.

VI: coure.

IX: s.b. El gravat està fet amb grafismes lliures i variats, de negres molt intensos en primer terme, sobretot a l'arbre de la dreta, protagonista gairebé de tot el tema. L'estampa mostra una grisalla de fons. (RP.5352)

•••



*Oliveres prop de Santa Bàrbara. MONTSIÀ. Gravac 28.*

**MONTSIÀ. Capital: AMPOSTA**

*El nom de la comarca ha estat tret del Montsià, que és una muntanya que arrenca a prop del mar, i això li dona un volum molt marcat. Però val a dir que no és la muntanya, allò que caracteritza el Montsià, sinó la plana i el mar. I dic la plana i el mar, perquè hi ha un moment que no sabríeu dir si sou en mar o sou en terra. O potser - permeteu-me la frase- si trepitgeu el cel, perquè aquí la terra, el mar i el cel són tres enormes superfícies llises que sembla que tendeixin a superposar-se, a convertir-se en una sola realitat.*

117

GRAVAT 28 pg.119

II: Oliveres prop de Santa Bàrbara.

III: gairebé la meitat de la planxa l'ocupa un camp d'oliveres amb uns matolls en primer terme. Al fons s'enlairen unes muntanyes.

IV: aiguafort i tocs de burí (14).

VI: coure.

IX: s.b. Es diferencien tres cremades de mordent. Les muntanyes del fons no es veuen gaire integrades en el paisatge mentre que el treball dels arbres i la seva perspectiva és força interessant.(RP.5353)

\*\*\*

**RIBERA D'EBRE. Capital: MÓRA D'EBRE**

*Móra d'Ebre és una població important, amb una expansió comercial i industrial, que ha segregat un nucli independent, Móra la Nova, afavorit per l'estació de ferrocarril. Les dues Mores formen avui un conglomerat amb un gran poder d'atracció.*

122



*El riu a Ascó. RIBERA D'EBRE. Gravat 29.*

GRAVAT 29 pg.123

II: El riu a Ascó.

III: gran part de l'estampa la conforma una massa aquosa: el riu Ebre. A l'esquerra es veuen unes cases que pertanyen a Ascó i, al fons, extensions de terres.

IV: burí.

VI: coure.

IX: s.b. Predomina la gran taca blanca, exenta de burí, per on corre el riu. La resta està treballada amb entalles rectes i paral·leles que rarament es creuen.  
(RP.5354)

•••

**BERGUEDÀ.** Capital: BERGA

*Si em preguntessin, però, quin és el mitjà ideal per a moure's per l'Alt Berguedà, no diria un autocar, ni qualsevol vehicle mecànic. Penso que el millor de tot seria un cavall.*

*Per raons físiques i per raons històriques. Ben mirat, una part considerable d'aquestes terres, prominents i ondulades, suggereixen una orografia de gropes de cavall, i acostar-se a les altures cavalcant un d'aquests animals seria un esforç molt estimable d'identificació i de compenetració. D'altra banda, la potència tranquil·la del cavall ens marcaria el ritme just del viatge, que en automòbil resulta impertinent facilitat, i a peu massa dur.*

125

GRAVAT 30 pg.127

II: El Pedraforca.

III: majestuosa i altiva s'alça la muntanya del Pedraforca ocupant la meitat superior del gravat. Al dessota, un paisatge suau i a la dreta un petit po-



Paisatge prop d'Ullastret. BAIX EMPORDÀ. Gravat 31.

biet. El cel assenyala tempesta.

IV: burí.

VI: coure.

IX: s.b. Gairebé hi ha més treball de burí al cel que no pas a la resta. Les entalles són novament rectes i paral·leles, de factura forta i insistida, sobretot als arbres. Alguns d'ells es veuen travessats per un cop de burí que pertany al darrer terme, això significa que foren gravats després i que el gravador no va poder amagar la incisió. L'estampa també presenta un fons gris. (RP.5355)

•••

#### **BAIX EMPORDÀ. Capital: LA BISBAL**

*En el conjunt de les comarques catalanes, el Baix Empordà és una de les francament petites.(...)*

*L'Alt Empordà és bàsicament una peça, mentre que el Baix Empordà té vocació de mostrar.(...)*

*La Bisbal és la capital de la comarca. Una ciutat que recull tot el pes històric del Bisbat gironí i dels senyors feudals, i que afegeix modernament el gruix de la burocràcia.*

129

#### GRAVAT 31 pg.130

II: Paisatge prop d'Ullastret.

III: en primer terme tenim uns camps amb unes bales d'herba apilades al mig. A la dreta hi ha un grup d'arbres i a l'esquerra es divideix un poble que podria ser Ullastret. Al fons, unes muntanyes no gaire altes.

IV: punta seca.

VI: coure.





*Paisatge des de Santes Creus. ALT CAMP. Gravat 32.*

IX: s.b. Les formes vegetals estan fetes amb grafismes molt lliures, procurant esquematitzar el conjunt. Les herbes del primer terme palesen aquesta simplificació. (RP.5356)

•••

**ALT CAMP. Capital: VALLS**

*Els avellaners i els garrofers de l'Alt Camp tenen aquest aire casolà, tan poc d'etiqueta, que encomana familiaritat. Hi ha arbres que sempre van vestits com per rebre algú -el ziprer estirat i uniformat, que hauria de ser la parella masculina del salze, del femení desmai fatigat pel seu vestit de cock-tail- i sempre se'ns fan estranys, dins l'encarcament o la fragilitat de la cerimònia. Els arbres de l'Alt Camp són d'una mena més "campechana", tenen un tracte de més confiança.*

133-134

GRAVAT 32 pg.135

II: Paisatge des de Santes Creus.

III: dues terceres parts del gravat l'ocupen terres de conreu amb algunes cases disperses. El cel no té cap incisió.

IV: punta seca.

VI: coure.

IX: s.b. Malgrat hi ha entalles rectilínies, el conjunt ofereix una visió molt dinàmica on predomina la corba amb escreix. El conjunt és lliure i vibrant, amb zones de factura profunda on es creen grans rebaves. (RP.5357)

•••



*Paisatge a Capafonts. BAIX CAMP. Gravat 33.*

**BAIX CAMP. Capital: REUS**

*El Baix Camp és una terra bella, i en una bona part una mica amagada, perquè si exceptuem la via litoral la penetració a la comarca cal fer-la salvant uns ports no massa alts, però prou distanciadors. (...) Al Baix Camp és possible de distingir fàcilment quatre aspectes: la ratlla muntanyenca, la zona plana, la costa i la ciutat de Reus.*

137

GRAVAT 33 pg.139

II: Paisatge a Capafonts.

III: hi ha tres zones ben diferenciades. La del primer pla, constituïda per un camp amb arbres que semblen ametllers; el segon pla format per una renglera de cases de Capafonts i, al darrera, unes muntanyes que gairebé arriben al capdamunt de la planxa.

IV: punta seca.

VI: coure.

IX: s.b. Les tres zones diferenciades de les quals parlàvem al punt III es reforcen ara amb l'ús de l'eina. El primer terme està fet amb entalles molt lliures, de factura intensa en els troncs i superficial en les copes; la zona ocupada per les cases centra la composició i està treballada amb traços rectes i paral·lels. A les muntanyes del fons gairebé no hi ha tocat l'eina si no és per a incidir els perfils. (RP.5358)

...

**LA NOGUERA: Capital: BALAGUER**

*La part baixa de la comarca, aproximadament fins a Balaguer, és parenta encara dels seus veïns el Segrià i l'Urgell, amb els quals*



*Pels voltants de Montgai. LA NOGUERA. Gravat 34.*