

rosa vera

UNA APORTACIÓ A LA HISTÒRIA DEL GRAVAT MODERN A CATALUNYA

COLLECCIÓ DE GRAVATS CONTEMPORANIS
VOLUM II. TOM I
NOTES

- (1) Com es pot apreciar en aquesta justificació del títol del segon volum, aquí es fa constar que les planxes passen a ésser propietat del Museu d'Art Modern de Barcelona tot i que, com hem esmentat en el punt G.3.5 del VOLUM I, encara n'hi ha unes quantes que romanen al taller de JAUME COSCOLLA.
- (2) Tal com hem explicat a la nota 3 del VOLUM I, TOM I, les planxes que nosaltres vàrem analitzar i estudiar a les dependències de la Secció de Gravats del Museu d'Art Modern de Barcelona, en l'actualitat es troben al Museu de les Arts Gràfiques, al Poble Espanyol de Montjuïc, i allí cal anar per a veure-les.
- (3) En aquest segon volum tampoc tots els gravats porten els dibuixos originals i alguns en tenen més d'un. Els que falten estan repartits en altres exemplars, principalment al de JAU-
ME PLA (Col·laborador A). També hi manquen tres autògrafs dels comentaris i una prova d'una planxa inutilitzada.
- (4) La distribució d'aquest VOLUM II seria la mateixa que la que consta al punt G.3.1, però afegint-hi tota la sèrie de proves addicionals que s'esmenten al punt E.7. A més a més, tenint en compte que les proves definitives estampades en plec, amb llurs comentaris, es troben actualment emmarcades i fora del seu estoig, és una mica difícil poder dir com anaven situades en relació a les altres proves que tampoc estan relligades.
- (5) Si bé a la portada del VOLUM II es fa constar els anys 1951-1952, sabem -i les proves d'estat, els dibuixos o els autògrafs dels comentaris ens ho confirmen- que durant el 1953 encara es lliuraren part dels darrers plecs. D'aquí doncs que als registres del M.A.M. es digui que el TOM 2 es va completar el setembre del 1953.
- (6) No podem donar la relació exacta de les pàgines perquè, tal com hem explicat a la nota 4, les proves definitives es troben emmarcades i fora del seu estoig. Deixem doncs aquest apartat en blanc i pensem que es pot completar amb el punt següent on consten totes les il·lustracions.
- (7) La manera negra que consta a la portada del plec 26 està feta amb la ruleta i el brunyidor.
- (8) A la portada d'aquest plec, es diu que la tècnica usada és

COLLECCIÓ DE GRAVATS CONTEMPORANIS
VOLUN II. TOM I
NOTES

l'aiguafort i la manera negra. Nosaltres, mercès a les proves d'estat i a l'anàlisi de la planxa, hem pogut constatar que també hi ha punta seca i ruleta, tècniques que apareixen ja des de la primera prova d'estat que poseeix aquest exemplar i que hem numerat P.E.1

La punta seca ha servit per contornejar les figures i algunes zones dels mallots. La ruleta es troba bàsicament a la capa del ballarí i a l'ombra de la part alta de la ballarina. El fons de la planxa, com succeïa en el Gravat 17 de FRANCESC D'A.GALÍ, està ratllat amb paper de vidre per donar-li aquest to grisós. Els blancs han estat fets brunyint el fons i per això es parla de manera negra a la portada.

- (9) A la portada del plec 32 no consta que hi hagi ruleta en aquest gravat, però altra volta, examinant detingudament la planxa i l'estampa amb un comptafils, podem apreciar el tractament d'aquesta eina a les bótes de vi, ja des de la prova catalogada P.E.2.

(10) P.PL.INUTILITZADA

IV: punta seca.

IX: bisellada, aspa de cancel·lació a l'a.i.e.

COLLECCIÓ DE GRAVATS CONTEMPORANIS

ANÀLISI DE LES ILLUSTRACIONS

VOLUM II. TOM 2

GRAVAT 37

I: ALFRED OPISSO amb comentari de FERRAN SOLDEVILA

II: Carnaval.

III: tres personatges: el primer és una noia que porta un vestit fins als peus, guants fins als colzes, un barret en forma de cucurull i un ram de flors a la mà. El segon és un xicot que porta unes mitges, una capa curta i un barret amb un sol a la punta. El tercer, un altre noi, també porta mitges i sosté un pal llarg al capdamunt del qual hi ha una màscara.

IV: aiguafort i sofre.

V: pl: 250 x 180 , ps: 240 x 175.

VI: coure niquelat i envernissat, amb l'aspa de cancel·lació a l'a.i.e.

VII:

A. Opisso

Ferran Soldevila

IX: el sofre configura el volum de les persones i de la màscara amb dos tons diferents; l'aiguafort, en canvi, remarca i reforça amb traços curts els plecs, les sanelles dels vestits o els cabells. Allà on es creuen donen lloc a zones fosques poc netejades que, a primer cop d'ull, podria semblar una punta seca. Hi ha una clara relació entre el gravat i el text que va escriure FERRAN SOLDEVILA per a il·lustrar-lo.

ALFRED OPISSO només va col·laborar amb aquest gravat a

Les Edicions.



ELLA

No, deixeu-me, per Déu! Que sou impetuós!

ELL

Deixar-vos? Mai dels mais! Sou per mi i jo per vós!

EL COMPANYY

*Apa, no perdís temps! Pren-la d'una braçada
i ens l'endurem al lluny, a alguna illa encantada.*

EL SOL, de dalt estant del capell

Jo us il·luminaré onsevulla que aneu.
En tinc prou d'un somriú: us ho faig a bon preu.

LA CAROTA, de dalt estant de la perxa

Calla, sol sense llum!... ¡Ai d'haver d'estar impàvid
al capdamunt

d'aquesta perxa

sempre més,

carota sols i dents, mentre que em migro, àvid
d'un cos sencer i gentil, que el seu cos enllacés!

GRAVAT 38

I: JOSEP AMAT amb comentari de MIQUEL LLOR.

II: Place du Tertre (1).

III: hi ha una plaça amb arbres al mig al voltant de la qual s'afilieren les cases i gent que passeja. Els arbres no tenen cap fulla, i pel títol sabem que es tracta de la Place du Tertre de París.

IV: punta seca i sofre.

V: pl: 173 x 226 , ps: 170 x 215.

VI: coure niquelat i envernissat, amb l'aspa de cancel·lació a l'a.s.d.

Miquel Llor

VII: ~~amat~~

IX: el sofre té una sola tonalitat de manera que en tot el gravat s'aprecien tres zones: la blanca de les cases i del terra de la plaça, el gris del sofre i el negre dels arbres fet amb punta seca molt forta, de factura densa i tupida. Hi ha algunes parts del sofre, a les façanes per exemple, que al damunt hi ha punta seca i això els confereix un to més pujat. El text de MIQUEL LLOR, l'únic que va escriure per a LA ROSA VERA, és una descripció de la plaça i de la gent que

· hi ha, tot imaginant-se els seus gustos, les seves preferències, les converses, els pensaments...



La dona opaca sen al banc, potser en la desil·lusió d'anys i anys d'esperar qui no havia de venir. El ciclista pedaleja sense gaire convicció esportiva. La noia blanca, esclava del gos, tal vegada sigui lectora d'Apollinaire o al·legui un remot parentiu amb l'atemorida criatura que Renoir arseia a la clotja per a tota la vida. El pintor intenta seguir les petjades d'Utrillo; voldria fixar a la tela l'engor de l'envait prestigi del lloc, l'halo que exhalen els frívols ràfecs de la plaça del Tertre, el rastre de la bohèmia que va il·lustrar el barri i que de sobte l'abandonava al sentimentalisme turístic. (2)

GRAVAT 39

I: PERE GUSSINYÉ amb comentari d'OSVALD CARDONA.

II: Ribera del Fluvià.

III: veiem un riu amb un pont i unes muntanyes al fons. En primer terme hi ha dues noies ajagudes damunt l'herba i uns arbres que els fan ombra vora el riu. Dues persones més caminen enllà, per la riba.



IV: aiguafort i punxa seca.

V: pl: 232 x 180 , ps: 225 x 170.

VI: coure niquelat i envernissat, amb l'aspa de cancel·lació a l'a.i.d.

VII: *Gussinyé* *Brandmarkovj*

IX: el gravat mostra un predomini de les zones vegetals que, amb diferents intensitats d'entalles (més de dues cremades a l'àcid) fetes amb traços curts i molt gestuals, donen vibració i moviment a les herbes i les fulles. Contrasta la calma del riu, on gairebé no hi ha gravat, amb aquest moviment de les formes vegetals que esmentàvem. Hi ha alguna zona amb centratges i, malgrat trobem algun traç de punta seca, predomina amb escreix l'aiguafort. El poema d'OSVALD CARDONA és un sonet titulat Tarda de confidències on els quartets rimen 1-4-6-7 i 2-3-5-8 i els tercets 1-2,3-6,4-5.

*El pont té els ulls oberts, i el riu dormita
al seu davant confiadament,
les aigües llisquen sense sentir el vent
i endeví per el que el corrent, necessita.*

*Van dues noies resseguint la vora,
i dues més, en l'èxtasi de l'hora,
s'ajauen, lasses, pel folgat ribal, (3)*

Com es pot apreciar en aquestes dues estrofes intermitge. el poeta ha captat plenament la idea i l'ambient del gravat de GUSSINYÉ, poema i gravat únics com a participació d'ambdós artistes en LA ROSA VERA.

GRAVAT 40

I: JOSEP GRANYER amb comentari de JOSEP PALAU.

II: Tarda a la platja.

III: en primer terme hi ha unes barques ancorades, amb dos pescadors descalços que pleguen les xarxes, un d'ells porta una gorra. Més enllà, un altre pescador dóna un cistell a una dona amb un mocador al cap. Pel mar navega una barqueta i al fons, dalt d'un turó, hi ha un castell, és el castell de Tossa. La barca del primer terme mostra les inscripcions de "Tossa de Mar".



IV: aiguafort.

V: pl: 227 x 177 , ps: 233 x 170.

VI: acer envernissat amb la cancel·lació a l'a.s.e. feta amb un "vélo".

VII: *J. Granzer* 

IX: aquest gravat no és tan contrastat com el del primer volum (De les bèsties), però ben aviat es reconeix el seu estil i la seva manera tan pròpia de gravar o de dibuixar. Són línies traçades minuciosament, amb gran detallisme i paciència per la seva regularitat. Hi ha diferents cremades de mordent però l'amplària de les línies són sempre iguals, i això algunes vegades l'impedeix de donar les qualitats de les textures dels materials. JOSEP PALAU, l'illustrador d'aquest gravat, va escriure un text, l'únic per a aquestes Edicions, tot referint-se a les imatges que veia però afegint-hi un seguit de pensaments filosòfics i poètics molt adients. Vegem-ne un fragment de l'autògraf que inclou l'EXEMPLAR ÚNIC del M.A.M:

Avui,

om cada tarda, fa mil anys, en fa dos mil, la matixa manobra dels pescadors camí de la mar en les barques fretuoroses d'equiscor, l'ona blava que ve a morir al peu de les venerables relíquies d'un passat que fou gloriós. Felix aquell que, una tarda, a la vora del mar, còmpres per la bellesa simple d'un ofici avial, fa coincidir el nomni amb la imatge, realitza l'acord perfecte que anul·la tota dissonància.

GRAVAT 41

I: FRANCESC TODÓ amb comentari de JOSEP M^a CASTELLET.

II: Vallcarca.

III: es veu un grup de cases o torres antigues, bastant ornamentades arquitectònicament i, en primer terme, un jardí amb un arbre sense fulles al mig i un home i una dona al seu redós. El títol ens diu que és un fragment del barri barceloní de Vallcarca.

IV: punta seca.

V: pl: 225 x 177 , ps: 220 x 170.

VI: coure niquelat i envernissat, amb la marca de cancel·lació feta amb un "vélo" a l'a.s.d.



VII:

foto gravat

J. M. Castellet

IX: és una punta seca amb la qual TODO va guanyar el Premi Rosa Vera del 1952 i que és ben característica de la seva forma de dibuixar i de pintar. Totes les formes estan resseguides per una línia llarga i contínua que les aïlla de la resta. Hi ha diversos tons deguts a la diferent intensitat a l'hora de pressionar l'eina sobre el metall. FRANCESC TODO es va conèixer amb JAUME PLA poc abans del Premi Rosa Vera 1952 per parlar de diversos procediments del gravat. Més endavant s'hi presentà amb aquesta punta seca de tema lliure i guanyà, tal com hem esmentat abans, el premi. L'interès pel gravat va sorgir arran de la seva amistat amb XAVIER VILATÓ, el qual gravava molt. De tota manera, FRANCESC TODO havia gravat poc i només coneixia la punta seca i l'aiguafort, les dues tècniques amb les quals va participar en LA ROSA VERA. Després d'això, ha practicat poc aquest art. Ell mateix va escollir JOSEP M^e CASTELLET, degut a la seva amistat, per il·lustrar l'estampa de Vallcarca. D'aquesta punta seca TODO en té una prova d'artista. Per la seva banda, JOSEP M^e CASTELLET va escriure un text molt bonic i sensible tot personalitzant i donant vida a l'arbre del gravat. Ell, l'arbre, explica a les dues persones que té prop seu -que talment sembla que se l'escoltin- com n'era de diferent la seva vida abans d'ara. Abans, els nens s'enfilaven al seu damunt i els vells hi reposaven després de la pujada del carrer. Les parelles s'hi besaven al dessota i es deien paraules amoroses, però ara, *Ara no hi ha res de tot això. Les mares, que en veuen des de totes les finestres.*



Gravat 42 de JOSEP OBIOLS

*no deizen que les criatures s'enfilin. Els vells no esbufeguen:
viuen: aquí a la vora i les parelles fugen de la claror.*
El text, lògicament, es titula L'arbre.

GRAVAT 42

I: JOSEP OBIOLS amb comentari de Mn.PERE RIBOT.

II: Àngels.

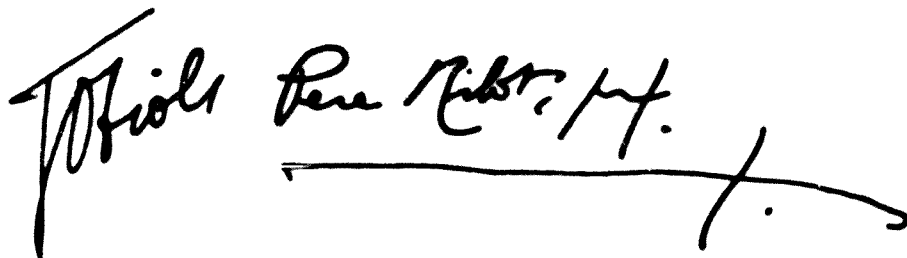
III: tres àngels amb les alcs esteses i els braços oberts.
Un d'ells, el més petit, està mig agenollat al terra
i porta una branca que sembla de llorer a cada mà.

IV: punta seca.

V: pl: 242 x 170 , ps: 238 x 167.

VI: coure niquelat, amb l'aspa de cancel·lació a l'a.s.e.

VII:

A handwritten signature in black ink, appearing to read 'Obiols Pere Ribot, prof.' with a long horizontal flourish extending to the right.

IX: A JOSEP OBIOLS, a LA ROSA VERA no se'l recorda per les seves xilografies sinó per les puntes seques i així ens ho confirmava l'estampador JAUME COSCOLLA. JOSEP OBIOLS va participar en dues ocasions en LA ROSA VERA i ho va fer amb dos gravats a la punta seca. En la que ara comentem, els perfils estan treballats amb més d'una línia i d'una línia trencada, mai feta d'un sol traç. A les zones més fosques on la rebava hi és present amb força, fa servir les trames de talles i contratalles però sense aixecar l'eina del metall, unint les ratlles. Això li dona un aire vellutat encara més intens. L'angelet petit recorda el nen de les remarques del Gravat 7 del primer volum.

Mn. PERE RIBOT, a qui li eren molt adients aquests temes religiosos, va escriure en aquesta ocasió un text en forma de poema de tres estrofes, un quartet i

+

No sentiu pessó d'ales? Anjels van
a l'aire del Bon Déu. La primavera
corona de cançons i tanyos d'olivera
la testa de l'infant!

Seixeu la flaire d'aquest romni pur,
guardes de l'aire i l'aigua, feu-li mar.
Demà, o avui, madurará la fruita.
Penjieu-lo, amb rotes, alor, a la llunita
que li espera en el futur.

Que xqui xpe! No li enteli el pont
- on s'examinalla déu - la terra. Finies
avui es trencaran amb les joquines?
Vetllen la cam que puja, perquè el món
no la desplori amb les xpiures!

Pere Ribot, prof.

Al peu d'un gravat de l'Obiols.

1952. (4)

dos quintets, que rimen 1-4,2-3 (quartets),1-2-5,3-4 i 1-4,2-3-5 (quintets). Sota la seva firma hi ha la data "19+53". Mn.PERE RIBOT va conèixer JAUME PLA en una de les excursions al Montseny. JAUME PLA era sabedor de les seves activitats literàries per les obres que havia anat publicant abans i després del que ell en diu "la nostra guerra incivil". JAUME PLA sabia també que l'any 1950 PERE RIBOT havia guanyat el premi "Óssa menor" a la millor obra lírica en català (Llengua de foc), i el va escollir per a col·laborar amb LA ROSA VERA com a escriptor. De tota manera, i per les respostes al qüestionari que se li va enviar, PERE RIBOT només parla del gravat de M^a JOSEFA COLOM i no del d'OBIOLS. Potser en ser el primer no se'n recorda. D'això ja fa més de trenta anys i una col·laboració tan esporàdica és fàcil d'oblidar d'entre les moltes obres escrites. A més, com que no va tenir contactes directes amb el gravador, l'oblit encara és més comprensible.

GRAVAT 43

- I: ANTONI VILA ARRUFAT amb comentari de JOAN ARÚS.
- II: Composició.
- III: en primer terme hi ha una dona amb un mantell al cap i un infant als braços. Darrera, en un segon pla i a l'esquerra, una altra dona en porta un a coll.
- IV: vernís tou.
- V: pl: 240 x 190 , ps: 230 x 190.
- VI: coure niquelat amb dues marques de cancel·lació, una a l'a.s.d. i l'altra a l'a.i.e.
- VII: 1 9 . Vila Arrufat - 53





IX: el vernís tou té dues cremades diferents d'àcid al fons: una de clara i una de més fosca feta al damunt que deixa veure la textura d'un paper arrugat. Damunt hi ha uns grafismes fets amb llapis sobre un paper rugós i que ha descobert el vernís de manera regular. Aquestes línies, que només tenen una intensitat de to, s'han fet per a reforçar els perfils, els cabells o els plecs de la roba. ANTONI VILA ARRUFAT i JAUME PLA es coneixien ja abans d'aquesta col·laboració a través de les Galeries Syra de Barcelona i perquè havia visitat alguna vegada la seva classe de gravat -de VILA ARRUFAT- a l'Escola de Belles Arts.

En demanà que fés un gravat per la col·lecció, deixant-me escollir lliurement el tema i tècnica a emprar. Així doncs, JAUME PLA el va triar a ell i també a JOAN ARÚS perquè l'il·lustrés el gravat. Tot i que gravador i escriptor eren amics des dels temps de la "Colla de Sabadell", no varen tenir cap mena de contacte personal en la seva col·laboració mútua. Amb aquestes paraules ens explicava ANTONI VILA ARRUFAT els seus inicis com a gravador i els seus coneixements tècnics: *Cap els anys 1920 o 21, vaig començar a gravar, aprenent la tècnica per mi mateix i mitjançant llibres. No he tingut, doncs, cap mestre, però recordo bé com el malaurat Ricard Marcet que amb gestos, ja que era mut, m'incità a interessar-me en el gravat. Així començà la meva passió pel gravat i l'encant del negre i blanc... Conec totes les tècniques, en algunes d'elles hi he fet troballes encaminades sempre a poder treballar d'una manera més directa per tal d'obtenir un resultat proper a la immediatesa de la pintura. Preferentment he emprat el vernís moll. Degut a la meva afecció pel gravat, i a haver-ne estat catedràtic a Belles Arts, he gravat abans i després de la meua breu col·laboració amb La Rosa Vera. El comentari que en va fer JOAN ARÚS és un sonet que porta per títol Així aquestes dones... Les estrofes d'aquest poema rimen 1-4, 2-3 i 1-3, 2-4, els quartets i els tercets 1-2, 3-6, 4-5. Aquesta fou l'única vegada que ambdós artistes van participar en LA ROSA VERA.*

GRAVAT 44

- I: FREDERIC LLOVERAS amb comentari de XAVIER REGÀS.
 II: Dia gris a París.
 III: es veu un carrer amb quatre o cinc cotxes. A l'esquerra hi ha l'hotel "Notre Dame" amb uns arbres al

davant. A la dreta, s'intueix el riu. En primer terme hi ha un home amb un tenderol i al fons diversos edificis. Es traca d'un racó de l'illa de Sant Lluís de París.



IV: punta seca i sofre.

V: pl: 159 x 203 , ps: 150 x 190.

VI: coure envernissat, amb l'aspa de cancel·lació a l'a.i.
e.

VII: *Loueras* / "53"

José C. de la Cruz

IX: podem apreciar el blanc del paper, dos tons de grisos en el sofre i el negre creat per la intensitat de la punta seca. XAVIER REGÀS es va inspirar plenament en el gravat de LLOVERAS I, alludint-hi d'una manera molt directa, ja comença dient:

Fóra difícil d'arribar a esbrinar mirat des dels diversos punts de vista dels que puguin contemplar aquest gravat - a què és deguda la seva força evocativa. Serà la grisor característica de París? (...) Sigui pel que sigui, no es pot negar l'emoció suggeridora d'aquest recó de l'illa de Sant Lluís en el que hom hi veu, sense que hi siguin, els llibres vells i els pescadors de canya, els enamorats de sempre i els funcionaris jubilats...

Amb aquest text, XAVIER REGÀS va encetar i cloure a la vegada la seva col·laboració a LA ROSA VERA.

GRAVAT 45

I: JAUME PLA amb comentari d'AGUSTÍ ESCLASANS.

II: Cases a la platja.

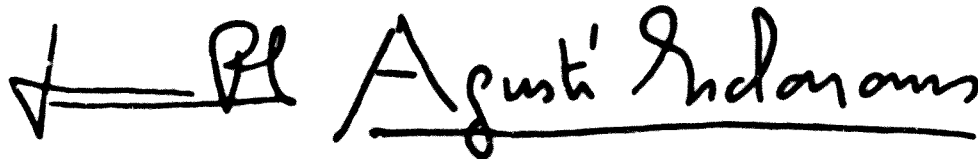
III: hi ha unes cases amb roba estesa al davant. En primer terme tres barques damunt la sorra i dues nanses. Les cases pertanyen al poble d'Altafulla.

IV: burí i sofre (5).

V: pl: 200 x 223 , ps: 200 x 215.

VI: coure niquelat amb l'aspa de cancel·lació a l'a.i.e.

VII:

A handwritten signature in black ink. It starts with a stylized symbol resembling a triangle with a horizontal line through it, followed by the initials 'PE'. The main part of the signature is 'Agustí Escasans', written in a cursive, flowing script. A horizontal line is drawn underneath the entire signature.

IX: és un burí ben característic de JAUME PLA i que el delata plenament. De línies paral·leles, regularment traçades, juga amb les trames i amb la pressió de l'eina sobre el metall per aconseguir les zones més fosques.



*Pais d'Altafulla. La caseta blanca
dels pescadors, obre la porta franca
per tal porta que al llindar s'atura.*

El text que il·lustra aquest gravat és un poema que porta per títol Altafulla, es tracta d'un sonet que rima 1-4,2-3 els quartets i 1-2,3-6,4-5 els tercets. AGUSTÍ ESCLASANS va participar en LA ROSA VERA només en aquesta ocasió.

• Fragment de l'autògraf del comentari a cura d'AGUSTÍ ESCLASANS, i que forma part de l'EXEMPLAR ÚNIC del M.A.M.

GRAVAT 46

- I: AGNÈS VAN DEN BRANDELER amb comentari de JOSEP PLA.
II: Rusthof Parksstraat.
III: en primer terme veiem com un parc amb uns arbres completament nus i tot d'herbes. Al fons, uns edificis elegants i senyorials.



- IV: punta seca.
V: pl: 233 x 186 , ps: 223 x 175.
VI: coure niquelat, amb l'aspa de cancel·lació a l'a.i.e.

VII: Agnes Brandeler Josep Pla

IX: al gravat destaca el primer terme dels arbres, de factura negra i profunda, i al darrera, amb més suavitat i grisor, hi ha les cases. El tractament és molt similar a les altres dues puntes seques amb les quals BRANDELER va col·laborar a LA ROSA VERA i que són totes paisatges. Potser la diferència rauria en què aquesta d'ara té més superfície gravada. Alternen diferents grafismes i no s'hi troben gaires trames; si n'hi ha, són fetes de manera irregular. AGNÈS VAN DEN BRANDELER va enviar una reproducció del dibuix d'aquest gravat a JAUME PLA, i ell la va convidar a fer-ne una punta seca per a incloure-la a la Col·lecció. Tampoc en aquesta ocasió l'artista va tenir contactes amb l'escriptor, però JOSEP PLA va saber-ne fer una interpretació molt encertada i acurada. D'aquest gravat l'autora en posseeix l'exemplar nº46.

JOSEP PLA, amb la descripció del gravat que té al davant, ens introdueix en l'arquitectura de La Haia, de La Haia monumental, residencial i antiga, tot fent èmfasi en les característiques més físiques, com són ara el color, el tacte, les olors, els sorolls, les sensacions visuals...

El gravat representa un recó (sic) del Rusthof Parkstraat -un pati rodejat de cases de repòs per velles i piadoses senyores retirades- un "béguinage" protestant posat a l'ombra d'un massís edifici eclesidstic. El paisatge, una mica ofegat per l'urbanisme circumdant, ve donat, amb tots els seus detalls per la minuciosa caligrafia (sic) de l'artista. Però darrera de la pura objectivitat de la punta d'acer, en el gravat hi ha un formigueix (sic) primaveral. Encara els arbres són nus i encara sembla sentir-s'hi l'olor de les fustes humides i el goteix (sic) de la pluja, monòton, sobre la terra amarada.

GRAVAT 4/

I: JOSEP CLARÀ amb comentari d'ALBERT MANENT.

II: Maternitat.

III: tal com indica el títol, es tracta d'una mare que dona el pit al seu fill mentre se'l mira satisfeta.



IV: punta seca.

V: pl: 252 x 200 , ps: 246 x 190.

VI: coure niquelat, amb l'aspa de cancel·lació a l'a.s.e.

VII: J. Clarà Albert Manent

IX: la punta seca és molt fresca i decidida, alternant traços molt llargs amb d'altres de més curts. El perfil de les figures està resseguit, però no pas amb una sola línia sinó amb vàries de trencades, això li dóna una vibració i vaporositat ben peculiars. Per fer els tons més foscos, treballa creuant les entalles però, tot hi haver-n'hi moltes, com que estan separades, la factura queda transparent i suau. La numeració de l'estampa es veu feta amb un altre llapis que la firma. JOSEP CLARÀ només va fer aquesta punta seca per a LA ROSA VERA i ALBERT MANENT la va il·lustrar amb un poema de cinc rodolins. Poema amb el qual cloïa la seva participació en aquestes Edicions. ALBERT MANENT no coneixia JAUME PLA abans de col·laborar-hi, fou a través del seu pare, de MARIÀ MANENT, com va sorgir el contacte, però afirma que amb calma i amb profunditat no l'ha conegut fins fa tres o quatre anys. També a través del seu pare tingué lloc la proposta de participar com a escriptor i ni tan sols ell va escollir JOSEP CLARÀ per a comentar-li el gravat. Tanmateix havia vist l'estampa, tot i no tenir contactes amb el "mestre".

GRAVAT 48

I: ENRIC C. RICART amb comentari d'EUGENI D'ORS.

II: Aquari.

III: una noia descalça i amb un mantell al cap aboca l'aigua d'una gerra. Als seus peus té un càntir. Ella representa el signe d'Aquari i, al seu costat, a l'esquerra hi ha dos peixos capiculats, símbol de Piscis. A la dreta, mostrant només la part posterior, es perfila una bèstia que, seguint l'ordre de les constel·lacions, correspondria al signe de Capricorní.



No són els perills de l'aviació el que m'espanta: és el volar.

És el volar, com alguna cosa estranya a l'ordre de les coses;
i, per conseqüent, en la seva pròpia entitat, repulsiu.

Per la mateixa raó, en el joc, m'irrita el perdre... Però
gairebé m'irrita igualment el guanyar.

Un dia, a Joan Maragall volien fer-lo diputat. Va portar-se
les mans al cap, i va dir: "Ai, Mare de Déu".

El meu Àngel -la meua Veu, deia Sòcrates-, cuida de mi.
No m'ha deixat mai guanyar a la rifa, ni solament quan
em regalen la participació o un bitllet.

Les desgràcies les ploro abans -o molt després.

(sic)
Perquè els signes del zodíac són infinitament més populars
que el zodíac? Per això, perquè són signes.

No accepto els calendaris, sinó a benefici d'inventari.

El meu estat normal és el de la convalescència.

IV: burí i "veló".

V: pl: 230 x 190 , ps: 225 x 185.

VI. coure envernissat, amb l'aspa de cancel·lació a l'a.s.
d.

VII: E-c Riant "Eug.d'Ors"

IX: contrasten les figures del fons, de factura suau i uniforme, amb la de la dona que, si bé també està perfilada amb entalles llargues i segures, de bon domini de l'eina, mostra més treball intern de línies paral·leles que configuren els volums modelant la forma i creant alguna que altra trama pels foscos.

El text d'EUGENI D'ORS porta per títol Nou pàgines de gnòmica. Basant-se en el títol del gravat i en la seva representació, dona nou judicis o nou pensaments en els quals demostra i fa palès no creure ni en el zodíac ni en l'atzar.

FELICITACIÓ DE NADAL 1952

I: ÀNGEL FERRANT amb comentari d'EUGENI D'ORS.

II: Figura.

III: semblant als croquis de les escultures d'HENRI MOORE, veiem una figura amb l'aurèola de santedat representant el Nadal.

IV: punta seca i burí (6).

V: ps: 220 x 175.

VII: Àngel Ferrant

"Eug.d'ors"

VIII: "Figura, gravat a la punta seca d'Àngel Ferrant comentat per Eugeni d'Ors", al peu del gravat amb lletra d'impremta. "1/60", ll., a.i.e.



IX: aquest és un dels pocs gravats de caire menys figuratiu que es pot trobar en tota LA ROSA VERA. Hi ha dues zones ben diferenciades de tractament. Una formada per línies rectes i ben traçades al fons (ben segur és d'on agafa la referència EUGENI D'ORS pel seu

text) i una altra que dóna lloc a la figura, més trèmula i sinuosa, forta en els perfils i amb trames a l'interior per a crear els volums. El text es titula El ángulo i porta un subtítol o verset on hi diu "Un ángulo me basta entre mis lares...."

(Epístola a Fabio)"

És un poema de versos lliures que parla de la diferència entre "ángulo" i "rincón". El racó seria massa gran, hi cabria la pols, els mobles, les parets, les teranyines... en canvi, l'angle és limitació. Amb l'arrel de la paraula "ángulo" (ang-) hi cap la "Angustia" i "Ángel":

*La Angustia te hará vivir.
El Ángel te hará inmortal.
Ya basta.
Tener, a la vez, la vida
y la eternidad te basta
¿Para qué pidieras más?...
Un ángulo en tus lares.*

JAUME PLA volia que a la COLLECCIÓ DE GRAVATS CONTEMPORANIS hi sortís un gravat d'ÀNGEL FERRANT comentat per EUGENI D'ORS, i així li ho va fer saber a aquest darrer. Però EUGENI D'ORS va enviar un text en castellà i aleshores JAUME PLA va decidir, per principis, que no podia incloure'l dintre d'una col·lecció catalana de soca i arrel. Tots dos van barallar-se molt arran d'aquest fet, però JAUME PLA no va claudicar i es negà a publicar-lo. Més endavant, EUGENI D'ORS ho va comprendre i va accedir a il·lustrar literàriament el gravat d'E.C.RICART (Gravat 48) en català, tal com hem vist. Per no perdre i desestimar aquella col·laboració primera, JAUME PLA decidí convertir-la en Nadala i com que les nadales es regalaven i quedaven fora de la pròpia col·lecció, no tenia tanta importància

el fet que el text fos en castellà. Així, el desembre d'aquell any obsequià els subscriptors amb aquesta felicitació de Nadal.

VINYETA DEL PROSPECTE DE CLOENDA DE LA COLLECCIÓ

I: JAUME PLA.

III: una noia nua estirada i recolzada damunt del colze dret.

IV: burí en sèpia.

V: ps: 248 x 173.

VI: pp edició amb fil.L.G.

VII: *JPla*, a.s.d., a la planxa.

IX: ocupant la resta de la pisada de la planxa, sota el gravat, hi ha el text imprès i escrit pel mateix JAUME PLA que, sota el títol ELS GRAVADORS DE LA ROSA VERA, anuncia el final de la COLLECCIÓ DE GRAVATS



ELS GRAVADORS DE LA ROSA VERA

CONTEMPORANIS i al mateix temps, a tall d'espècimen, augura el començament d'una sèrie de colleccions de temes monogràfics amb dotze gravats i dotze comentaris cadascuna.

PROVES ADDICIONALS

VOLUM II. TOM 2

Amb aquest tom s'acaba el VOLUM II de la COLLECCIÓ DE GRAVATS CONTEMPORANIS que, com sabem, conté una sèrie de proves addicionals que li confereixen el caràcter d'exemplar preferent.

Aquest tom conté les dotze proves de les planxes inutilitzades que li pertoca segons la justificació del tiratge de l'EXEMPLAR ÚNIC, però només té onze autògrafs dels comentaris i un dels gravats, el núm.47 de JOSEP CALRÀ, no té cap dibuix mentre que el d'ALFRED OPISSO en té dos.

Quant a les proves d'estat hem intentat d'ordenar-les, com venim fent en els altres casos, segons el seu procés evolutiu en el treball, prescindint de la numeració que porten ja que de vegades és errònia o a voltes no hi consta i cal donar-li'n una. Recordem també que hi ha algunes proves que foren lliurades en altres exemplars i això pot ser un altre motiu per alterar la seva numeració.

Totes aquestes proves addicionals mostren el segell del Museu estampat al dors i solen estar tirades sobre el paper de l'edició; en cas contrari, ja es farà constar en



DIBUIX 1 d'ALFRED OPISSO. Estudi per al Gravat 37.

el seu moment.

Ara doncs, anem a veure cadascuna d'aquestes proves on no-més destaquem, com sempre, els trets característics i rellevants que els diferencien de l'estat definitiu ja analitzat.

GRAVAT 37. ALFRED OPISSO

2 dibuixos
7 proves d'estat
1 prova de la planxa inutilitzada
autògraf del comentari

DIBUIX 1

III: dibuix invertit del gravat.
IV: llapis i aquarel·la.
V: pp: 321 x 228.
VI: pp de dibuix (7).
VII: 37, ll., a. i. d.
IX: al dors hi ha apunts en llapis d'un altre dibuix.

DIBUIX 2

III: dibuix invertit del gravat, més esquemetitzat que el primer.
IV: llapis.
V: pp: 322 x 221.
VI: pp de croquis s/pp edició.

P.E.1

IV: aquafort.
V: ps: 249 x 197.
VII: 37(sense rúbrica), ll., a. i. d.
VIII: "1er estat", ll., a. i. e.
IX: s. b., r. e., fil. L. G.

P.E.2

IV: aquafort.
VII: 37(sense rúbrica), ll., a. i. d.



Croquis que hi ha al dors del DIBUIX 1
d'ALFRED OPISSO.

VIII: "2on estat", ll., a.i.e.
IX: s.b., r.e., fil.L.G.

P.E.3

IV: aiguafort.
VII: 37, ll., a.i.d.
VIII: "1/1", ll., a.i.e.
IX: bisellada, fil.L.G. Es diferencia de la prova anterior per no tenir remarques i haver-hi més entalles d'aiguafort arreu.

P.E.4

IV: aiguafort i sofre.
VII: 37, ll., a.i.d.
VIII: "Carnaval", ll., a.i.e.

P.E.5

IV: aiguafort i sofre.
VII: 37, ll., a.i.d.
VIII: "1/1", ll., a.i.e.
IX: hi ha una nova cremada de sofre però l'aiguafort és el mateix.

P.E.6

IV: aiguafort i sofre.
VII: 37, ll., a.i.d.
VIII: "1/1", ll., a.i.e.
IX: fil.L.G. Nou treball de sofre en el noi del centre i d'aiguafort a les flors i al vestit de la noia.

P.E.7

IV: aiguafort i sofre.
VII: 37 (sense rúbrica), ll., a.i.d.
VIII: "1/1", ll., a.i.e.
IX: aquesta prova és quasi com l'anterior, però té una cremada més en el sofre del noi que aguanta la màscara.

P.PL. INUTILITZADA

IV: aiguafort i sofre.
IX: fil.L.G., aspa de cancel·lació a l'a.i.d.



DIBUIX 2 d'ALFRED OPISSO. Estudi per al Gravat 37.

AUTÒGRAF COMENTARI

Escrit a tinta i signat per FERRAN SOLDEVILA a l'a.i.d.,
datat "8,VII,52", també a l'a.i.d. La quartilla està en-
ganxada s/pp edició.

Ella

No, deixin-me, per Déu! Que sou impetuós!

Ell

deixar-vos? Mai dels maiis! Sou per mi i jo per vós.

El company

¡Apa, no perdís temps! ¡Preu-la d'una brucada
i ens l'endurem al Runy, a alguna illa encantada!

El sol, de dalt estant del capell

Jo us il·lusionaré onsevulla que aneu.
En tinc prou d'un somriure: us ho faig a bon preu.

La carota, de dalt estant de la porxa

Calla, sol meu llum! ...¡Ai, haver d'estar impàvid
al capdamunt

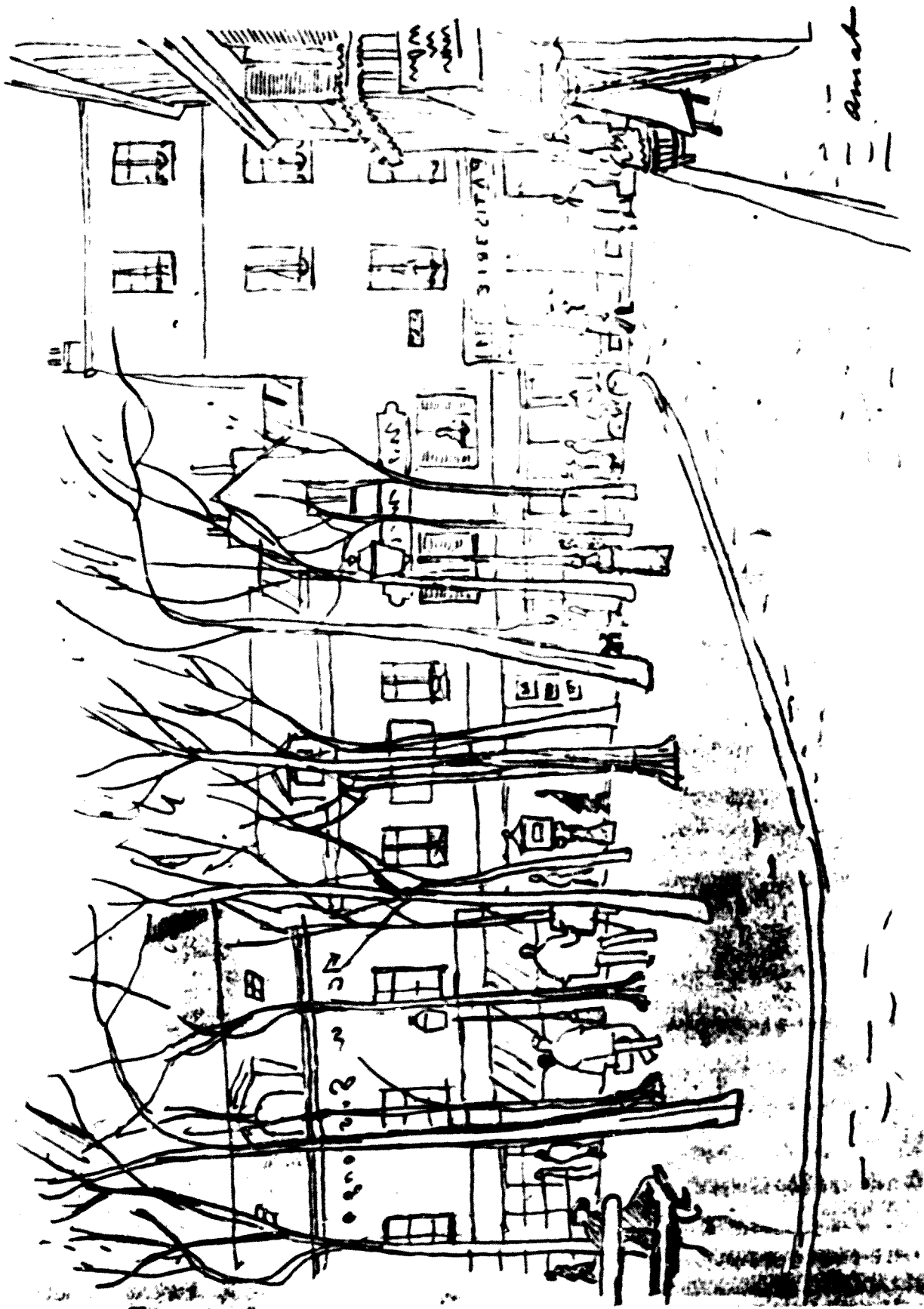
d'aquesta porxa

sempre més,

carota sola i dents, mentre que un miçgro, àvid
d'un cos ronc i gentil, que el seu cos embacés.

Ferran Soldevila

8. VII. 52



DIBUIX de JOSEP AMAT. Estudi per al Gravat 38.

GRAVAT 38. JOSEP AMAT

1 dibuix
5 proves d'estat
1 prova de la planxa inutilitzada
autògraf del comentari

DIBUIX

III: dibuix invertit del gravat
IV: llapis.
V: pp: 229 x 319.
VI: pp de croquis (vegi's nota 7).
VII: 38,11,a.i.d.

P.E.1

IV: punta seca.
V: ps: 196 x 248.
VII: 38,11.,a.i.d.
VIII: "1er estat 1/1",11.,a.i.e.
IX: s.b., r.i. El rètol de la pastisseria diu "PATISSERIE"
com al dibuix, però a la següent prova ja es corri-
rà.

P.E.2

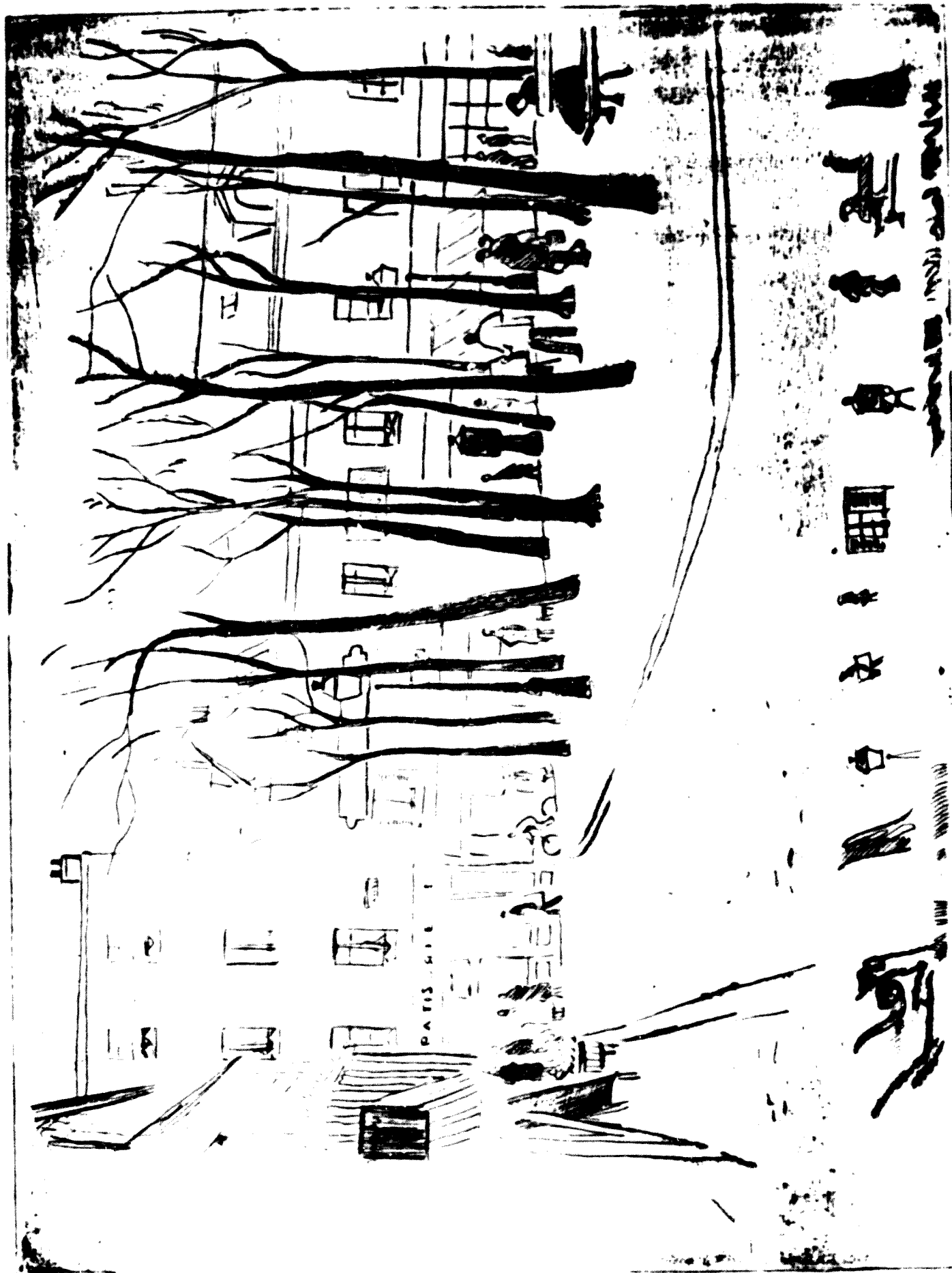
IV: punta seca i sofre.
VII: 38,11.,a.i.d.
VIII: "2on estat 1/2",11.,a.i.e.
IX: s.b., r.i. Al rètol ja hi diu "PATISSERIE".

P.E.3

IV: punta seca i sofre.
VII: 38,11.,a.i.d.
VIII: "3er estat 1/1",11.,a.i.e.
IX: s.b., r.i. Encara que en pocs punts, hi ha quelcom de
punta seca més que a la P.E.2.

P.E.4

IV: punta seca i sofre.
VII: 38,11.,a.i.d.
VIII: "4rt estat 1/2",11.,a.i.e.
IX: s.b., r.i., fil.L.G. Nou treball de punta seca a les
façanes.



Prova del Gravat 38 de JOSEP AMAT numerada P.E.1.

P.E.5

IV: punta seca i sofre amb anotacions en llapis.

VII: 38,11.,a.i.d.

IX: s.b., r.i. Amb llapis hi ha marcades les línies per on es tallarà la planxa i algunes anotacions on s'indica que aquella zona ha d'anar més neta. Quant a treball d'entalles, ja és com la definitiva.

P.PL.INUTILITZADA

IV: punta seca i sofre.

IX: bisellada, aspa de cancel·lació a.s.e.

AUTÒGRAF COMENTARI

Escrit a tinta, signat per MIQUEL LLOR i datat "VII-1952" a l'a.i.d. El full està enganxat s/pp edició, a la coberta anterior d'un plec amb fil.L.G. A l'a.s.e. de la quartilla hi ha el nom "MIQUEL LLOR" imprès tipogràficament.(Vegi's fragment al punt IX del Gravat 38).

GRAVAT 39. PERE GUSSINYÉ

1 dibuix

4 proves d'estat

1 prova en estat definitiu

1 prova de la planxa inutilitzada

autògraf del comentari

DIBUIX

III: dibuix invertit del gravat.

IV: llapis.

V: pp: 340 x 246.

VI: pp edició.

VII: 39,11.,a.i.d.

P.E.1

IV: aiguafort.

VII: 39,11.,a.i.d.

VIII:"1/1",11.,a.i.e.

IX: s.b. És tot just una prova indicativa de com serà el treball definitiu. Encara no hi ha gens de punta seca.



Pussinye

DIBUIX de PEF. GUSSINYÉ. Estudi per al Gravat 39.



Prova del Gravat 29 de PERE GUSSINYÉ numerada P.E.2.

P.E.2

- IV: aiguafort i punta seca.
VII: 39,11.,a.i.d.
VIII:"1/1",11.,a.i.e.
IX: s.b. Aquesta estampa és gairebé com la definitiva, llevat de la cara de la noia ajeguda que ara està de front, i més endavant es brunyirà per ser convertida en un perfil de tres quarts.

P.E.3

- IV: aiguafort i punta seca.
VII: 39,11.,a.i.d.
VIII:"1/1",11.,a.i.e.
IX: s.b. És una prova com l'anterior. Seria més una variant que no pas un nou estat.

P.E.4

- IV: aiguafort i punta seca.
VII: 39,11.,a.i.d.
IX: s.b. L'estat d'aquesta prova és com el dels dos anteriors, només que la cara de la noia esmentada apareix brunyida, sense trets, i a la següent estampa ja estarà en posició de tres quarts com a la definitiva.

P.EN ESTAT DEFINITIU

- IV: aiguafort i punta seca.
VII: 39,11.,a.i.d.
VIII:"1/1",11.,a.i.e.
IX: s.b. Juntament amb la cara s'han fet algunes entalles més amb aiguafort, al fullam dels arbres, configurant-se d'aquesta manera com la definitiva.

P.PL.INUTILITZADA

- IV: aiguafort i punta seca.
IX: bisellada, aspa de cancel·lació a.i.e.

AUTÒGRAF COMENTARI

Escrit a tinta i enganxat s/pp edició. Porta per títol Tarda de confidències i està signat per OSVALD CARDONA a l'a.i.d., datat "Juliol, 1952", a l'a.i.e. A l'a.s.e. del foli hi ha el nom imprès "Osvald Cardona i Roig". (Vegi's un fragment al punt IX del Gravat 39).



Tarda a la fàbrica

J. Granyer

DIBUIX de JOSEP GRANYER. Estudi per al Gravat 40.

GRAVAT 40. JOSEP GRANYER

1 dibuix
4 proves d'estat
1 prova de la planxa inutilitzada
autògraf del comentari

DIBUIX

III: dibuix del gravat.
IV: llapis.
V: pp: 335 x 237.
VI: pp edició.
VII: 40,11.,a.i.d.
VIII: "Tarda a la platja",11.,a.i.e.
IX: el dibuix és del tot detallat de com ha d'ésser l'aiguafort.

P.E.1

IV: aiguafort en sèpia.
V: ps: 256 x 175.
VII: 40,11.,a.i.d.
VIII: "1/2",11.,a.i.e.
IX: s.b., r.i., fil.L.G. bàsicament només hi ha marcats els perfils amb una cremada de mordent.

P.E.2

IV: aiguafort en bistre.
VII: 40,11.,a.i.d.
VIII: "1er estat" (lletra de JAUME PLA),11.,a.i.e.
IX: s.b., r.i. No és pas cert que aquest sigui el primer estat doncs està molt més treballat i amb més entalles que el numerat "1/2" i que nosaltres hem col·locat abans, seguint el procés de cremades en l'àcid.

P.E.3

IV: aiguafort en bistre.
VII: 40,11.,a.i.d.
VIII: "2on estat" (lletra de JAUME PLA),11.,a.i.e.
IX: s.b., r.i. Noves entalles al gravat i a les remarques.

P.E.4

IV: aiguafort en bistre.
VII: 40,11.,a.i.d.
IX: s.b., r.i., fil.L.G. Malgrat no porta l'estat indicat, sabem que és el darrer per l'increment de remarques



Prova del Gravat 40 de JOSEP GRANYER numerada P.E.4.

i pel treball de noves entalles en algunes zones del gravat (a l'aigua, a la muntanya...). La prova ja és com la definitiva però amb les remarques sense tallar i per això la numerem P.E.4.Fil.L.G.

P.PL.INUTILITZADA

IV: aquafort.

IX: bisellada, marca de cancel·lació a l'a.s.d.

AUTÒGRAF COMENTARI

Escrit a tinta i signat per JOSEP PALAU a l'a.i.d. Són dos fulls de carta enganxats a la contracoberta posterior d'un plec amb fil.L.G. (Vegi's un fragment al punt IX del Gravats 40).

GRAVAT 41. FRANCESC TODÓ

1 dibuix

5 proves d'estat

1 prova de la planxa inutilitzada

autògraf del comentari

DIBUIX

III: esbós invertit del gravat amb algunes variacions, sobretot en primer terme on no hi ha cap persona i al seu lloc hi ha un carro.

IV: tinta xinesa.

V: pp: 252 x 176.

VI: pp de dibuix s/pp edició amb fil.L.G.

VII: 41 / "52", tinta, a.i.d.

P.E.1

IV: punta seca i tocs de tinta xinesa.

V: ps: 248 x 196 , pp: 268 x 210.

VI: pp de gravat s/pp edició.

VII: 41, ll., a.i.d., dins la pisada de la planxa.

VIII: "0", ll., a.i.e., dins la pisada, "1er estat" (lletra de JAUME PLA), ll., a.i.e.

IX: s.b., r.e. L'estampa està tallada prop dels bisells.



DIBUIX de FRANCESC TODÓ. Estudi per al Gravat 41.

P.E.2

- IV: punta seca en bistre.
V: pp: 222 x 169.
VI: pp de gravat s/pp edició.
VIII: "2on estat" (lletra de JAUME PLA), ll., a.i.e. s/pp edició.
IX: estampa tallada per la mida que tindran els bisells de la definitiva. Les remarques encara són a la planxa perquè després apareixeran de nou.


P.E.3

- IV: punta seca.
V: pp: 216 x 169.
VI: pp de gravat s/pp edició amb fil.L.G.
VIII: "3er estat" (lletra de JAUME PLA), ll., a.i.e. s/pp edició
IX: tallada també com l'anterior. Noves entalles en algunes façanes.

P.E.4

- IV: punta seca en sèpia i tocs de llapis.
VII: 41, ll., a.i.d.
VIII: "4rt estat" (lletra de JAUME PLA), ll., a.i.e.
IX: s.b., r.e. i r.i. A la P.E.1, i les mides ho testimonien, hi havia un espai sense gravar adient per les remarques. En aquest prova apareixen aquestes remarques i per això sabem que a les dues proves anteriors es van tallar del paper, però encara romanien a la planxa ja que així ho confirma aquest nou estat i el següent que, ademés, mostren més treball de punta seca.

P.E.5

- IV: punta seca en bistre i tocs de llapis.
VII:  , ll., a.i.d.
VIII: "5è estat" (lletra de JAUME PLA), ll., a.i.e. ,
"Vallcarca", ll., a.i.d.
IX: s.b., r.e. i r.i. Els tocs de llapis indiquen el treball que donarà lloc a la prova definitiva. Es diferencia del quart estat en què hi ha més punta seca en zones com ara el turonet de la dreta, la tàpia del pati o alguna façana.



Prova del Gravat 41 de FRANCESC TODÓ numerada P.E.4.

P.PL.INUTILITZADA

IV: punta seca.

IX: bisellada, marca de cancel·lació a.s.e.

AUTÒGRAF COMENTARI

Dos fulls escrits a tinta i enganxats s/pp edició amb la fil.L.G. El segon foli està signat per JOSEP M^e CASTELLET i datat "15-XII-52" a l'a.i.d. Al marge esquerre de la primera plana hi ha una caseta i un arbre dibuixats.

GRAVAT 42. JOSEP OBIOLS

1 dibuix

4 proves d'estat

1 prova de la planxa inutilitzada

autògraf del comentari

DIBUIX

III: dibuix invertit del gravat.

IV: llapis.

V: pp: 320 x 213.

VI: pp de croquis s/pp edició amb fil.L.G.

IX: el full està quadriculat i numerat per ell mateix.

P.E.1

IV: punta seca en sèpia.

V: ps: 250 x 196.

VII: 42,11.,a.i.d.

VIII: "1er estat" (lletra de JAUME PLA),11.,a.i.e.

IX: s.b. Fil.L.G.

P.E.2

IV: punta seca en bistre i tocs de llapis.

VII: 42,11.,a.i.d.

VIII: "2on estat" (lletra de JAUME PLA), 11.,a.i.e.

IX: s.b. Les figures ja estan molt treballades (al primer quasi només hi havia el perfil gravat) i el llapis marca el nou treball d'entalles a la propera prova.



DIBUIX de JOSEP OBIOLS. Estudi per al Gravat 42.



Prova del Gravat 42 de JOSEP OBIOLS numerada P.E.1.



Prova del Gravat 42 de JOSEP OBIOLS numerada P.E.4.

P.E.3

IV: punta seca en bistre.
VII: 42,11.,a.i.d.
VIII: "3er estat" (lletra de JAUME PLA),11.,a.i.e.
IX: s.b., r.i.

P.E.4

IV: punta seca en bistre.
VII: 42,11.,a.i.d.
IX: s.b., r.d. i r.i. Aquest prova no porta l'estat indicat però sabem que és el darrer dels que hi ha a l'exemplar per les noves entalles de punta seca en algunes zones del gravat -que ja serà com el definitiu- i sobretot per les remarques de la dreta -un àngel i un nen- que no eren al tercer estat.

P.PL.INUTILITZADA

IV: punta seca en bistre.
IX: bisellada, aspa de cancel·lació a.s.d.

AUTÒGRAF COMENTARI

Escrit a tinta i signat per PERE RIBOT a l'a.i.d. Al peu hi diu "Al peu d'un gravat de l'Obiols / 19+52". El full està enganxat s/pp edició. (Vegi's la fotocòpia al punt IX del Gravats 42).

GRAVAT 43. ANTONI VILA ARRUFAT

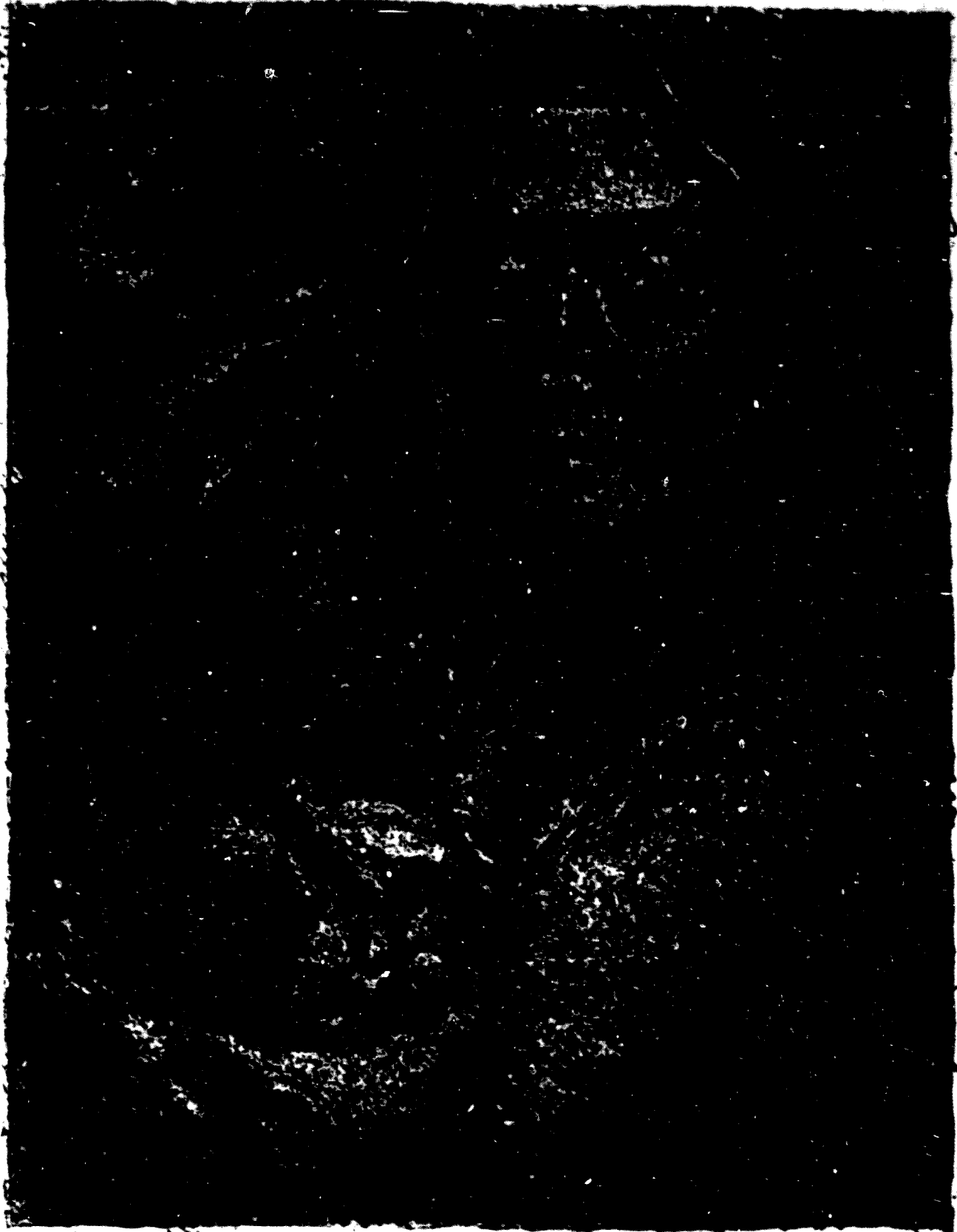
1 dibuix
4 proves d'estat
1 prova en estat definitiu
1 prova de la planxa inutilitzada
autògraf del comentari

DIBUIX

III: dibuix invertit del gravat.
IV: pastel i llapis.
V: pp: 246 x 198.
VI: vegetal s/pp edició.
VII: 43,11.,a.i.d.



DIBUIX d'ANTONI VILA ARRUFAT. Estudi per al Gravat 43.



Handwritten signature or scribble, possibly including the name 'ANTONI'.

Prova del Gravat 43 d'ANTONI VILA ARRUFAT numerada P.E.1.

P.E.1

- IV: vernís tou.
V: pp: 285 x 218.
VI: pp de gravat s/pp edició.
VII: 43,11.,a.i.d., dins la pisada de la planxa.
VIII: "1/4 - 1er estat" (lletra de JAUME PLA),11.,a.i.e.,
dins la pisada de la planxa.
IX: r.i. No donem la mida de la pisada perquè l'estampa
està tirada a planxa perduda i tallada per enganxar-
la sobre un full de l'edició. A la següent prova ens
adonarem que aquest primer estat està tallat gairebé
ran de bisells.

P.E.2

- IV: vernís tou.
V: ps: 297 x 216 , pp: 312 x 230.
VI: pp de gravat s/pp edició.
VII: 43,11.,a.i.d.
VIII: "1/2 -2on estat" (lletra de JAUME PLA), 11.,a.i.e.
IX: s.b., r.i. Tallat prop dels bisells. Nou treball de
vernís tou creant una zona de fons general.

P.E.3

- IV: vernís tou.
V: pp: 312 x 240.
VI: pp de gravat s/pp edició amb fil.L.G.
VIII: "2/2 -3er estat" (lletra de JAUME PLA),11.,a.i.e.
IX: s.b., r.i. L'estampa està tallada prop dels bisells.

P.E.4

- IV: vernís tou i tocs de punta seca, en bistre.
VII: 43,11.,a.i.d.
IX: s.b., noves r.i. La punta seca es troba a les remar-
ques, però el treball del gravat ja és com el defini-
tiu.

P.EN ESTAT DEFINITIU

- IV: vernís tou en sanguina.
VII: 43,11.,a.i.d.
IX: bisellada.

P.PL.INUTILITZADA

- IV: vernís tou.
IX: senyals de cancel·lació a l'a.s.e. i a l'a.i.d.

Així aquestes dones...

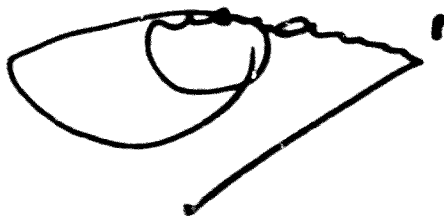
Sota un cel arrauat i avor,
al camp existit l'herba rosseja;
el doll de les forcs es cansa.
La pluja, vindrà mai tant?

Així aquestes dones, que tenen
un ànie cansat i afligit
i encara, obstinades, sostenen
llurs fruits macil·lents sobre el pit.

Les veiem, dretes sobre el camp.
Les sotgen la guerra i la fam?
llurs tristos ulls ~~sembla~~ ^{apar} que arquin

Carriem enllà - i amb quina fe? -
una advertència marci
abans llurs fills no se'ls entenyim.

febrer
1953.



AUTÒGRAF COMENTARI

Escrit a tinta i signat a l'a.i.d. per JOAN ARÚS i datat "febrer / 1953" a l'a.i.e. Es titula Així aquestes dones.. i està enganxat s/pp edició amb fil.L.G.

GRAVAT 44. FREDERIC LLOVERAS

1 dibuix
5 proves d'estat
1 prova de la planxa inutilitzada
autògraf del comentari

DIBUIX

III: dibuix del gravat.
IV: tinta xinesa.
V: pp: 238 x 318.
VI: full de bloc de dibuix s/pp edició amb fil.L.G.
VII: 44 / "52", tinta, a.i.e.
VIII: "SOLAIRE / RENE VIVIANI PARIS", tinta, a.i.e.
IX: suposem, com el cas del comentari de Mn.PERE RIBOT per al Gravat 42 de JOSEP OBIOLS, que LLOVERAS deuria fer el dibuix a finals del 1952 però el gravat el 1953, i per això hi ha aquesta petita diferència entre el dibuix i les proves d'estat que, com veurem, daten del 1953.

P.E.1

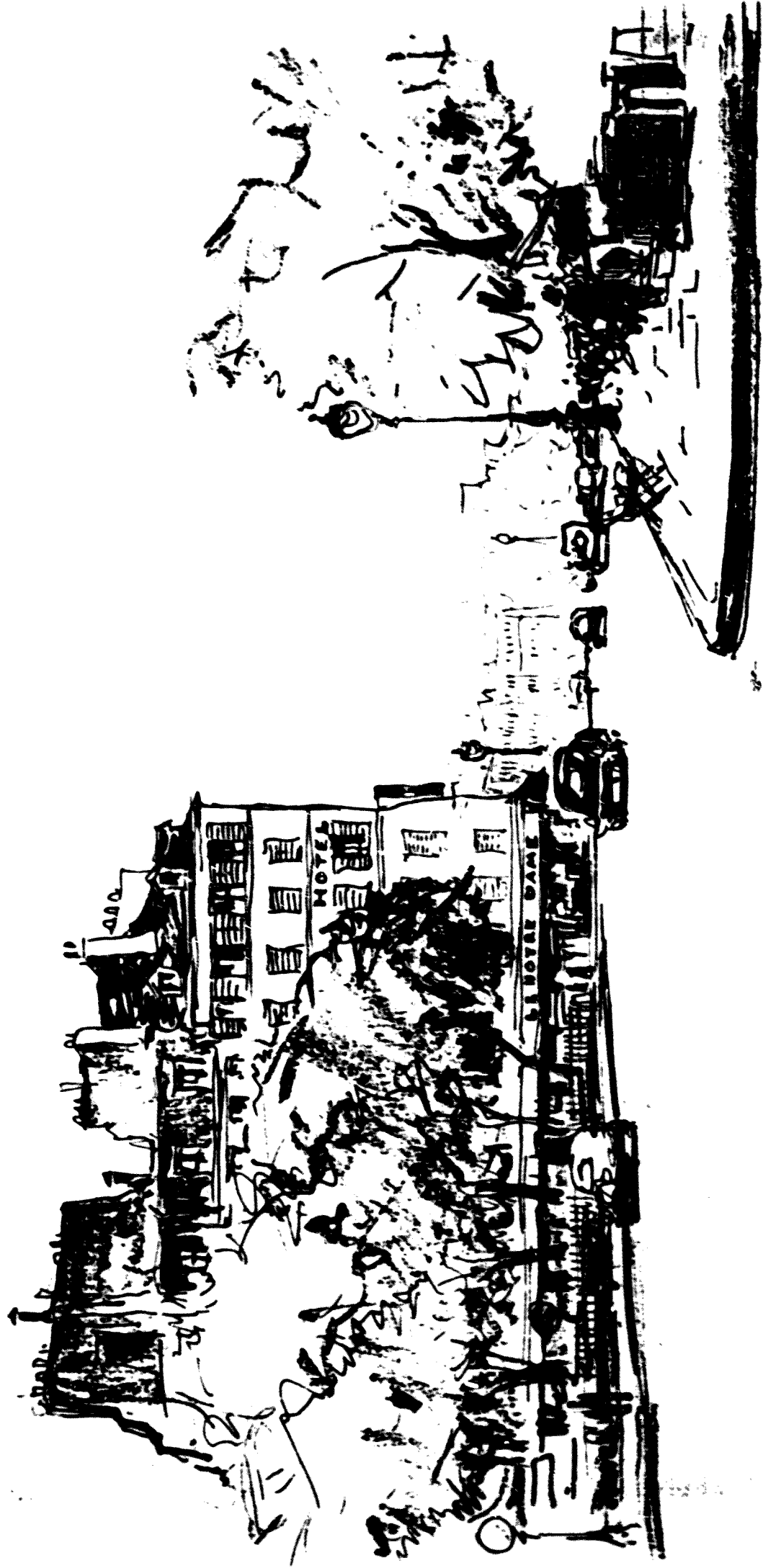
IV: punta seca en sèpia.
V: ps: 175 x 247.
VII: 44 / "53", ll., a.i.d.
VIII: "1er estat", ll., a.i.e. (8)
IX: s.b., r.e., fil.L.G.

P.E.2

IV: punta seca i aiguada.
VII: 44 / "53", ll., a.i.d.
IX: s.b., noves r.e., fil.L.G. L'aiguada és per indicar on anirà el sofre a la prova següent.

P.E.3

IV: punta seca i sofre, en bistre.
VII: 44 / "53", ll., a.i.d.



DIBUIX de FREDERIC LLOVERAS. Estudi per al Gravat 44.

Estudio de
Frederic Lloveras
1952

És un difícil d'arrivar a colibrar - unrat
des dels diversos punts de vista dels que pugem contemplar
aquest gravat - a què en alguna de les seves frases evocati-
ves. Serà la primera característica de París? És aquella
delicada línia dels voltes de l'illa de Saint Louis? És cap
més, és aquell que hem vist la nostra vida marcada per l'obra
d'una incommensurable de l'esclusiu i que si no sabem - de tant en
tant - fins a quin punt és versemblant la imatge del poble
de la farsa i de les seves vicissituds que són - en tots
els moments - el nostre present de cada dia, la regentia de la
figura de Jafar que, sense més account, sense més
cavall, de tan unrat no agui la seva llengua de fins,
ben lluny de maliciar en un gran moment dels pro-
ment capítols d'un edifici on el que havia de caldre hi
no menys que tota la gloria del nostre poble.

Si què pot que sigui, no es pot negar
i encara alguna cosa d'aquest vii de l'illa de Saint
flues on el que hem hi ven, sense que hi sigui, és l'hi-
brés vells i els perceptors de canya, els enarmats de
xampel i els funcionaris jubilats, d'ent un altre
continuat amb la mirada al horitzó o trista,
"i" en gran veritat del Jura, les agulles pincen-
des de la Santa Capella del Palau, de aquest vii
on el que - és que no dir ho? - hi graci a endreçar
la sentors de les mans d'aram de la "Tour d'Argent"
del "Verd Galan" i, sobre tot, hi sent ambolant per
i'altre amable de les bones de Hôtel Joux, aquelles que
una cançó popular francesa de la vella història de
títol que són els poemes i cançons del
aren parís"

Xavier Regàs



Prova del Gravati 44 de FREDERIC LLOVERAS numerada P.E.4.

Lloveras
53

84.131

VIII: "2on estat", ll., a.i.e.
IX: s.b., r.e.

P.E.4

IV: punta seca i sofre, en bistre.
VII: 44 / "53", ll., a.i.d.
VIII: "3er estat", ll., a.i.e.
IX: s.b., r.e. Increment d'entalles de punta seca en primer terme.

P.E.5

IV: punta seca i sofre, en bistre.
VII: 44 / "53", ll., a.i.d.
VIII: "4rt estat", ll., a.i.e.
IX: s.b., r.e. Tret d'algun tanteig a les remarques, aquesta prova és igual que l'anterior.

P.PL.INUTILITZADA

IV: punta seca i sofre.
IX: bisellada, fil.L.G., aspa de cancel·lació a.i.d.

AUTÒGRAF COMENTARI

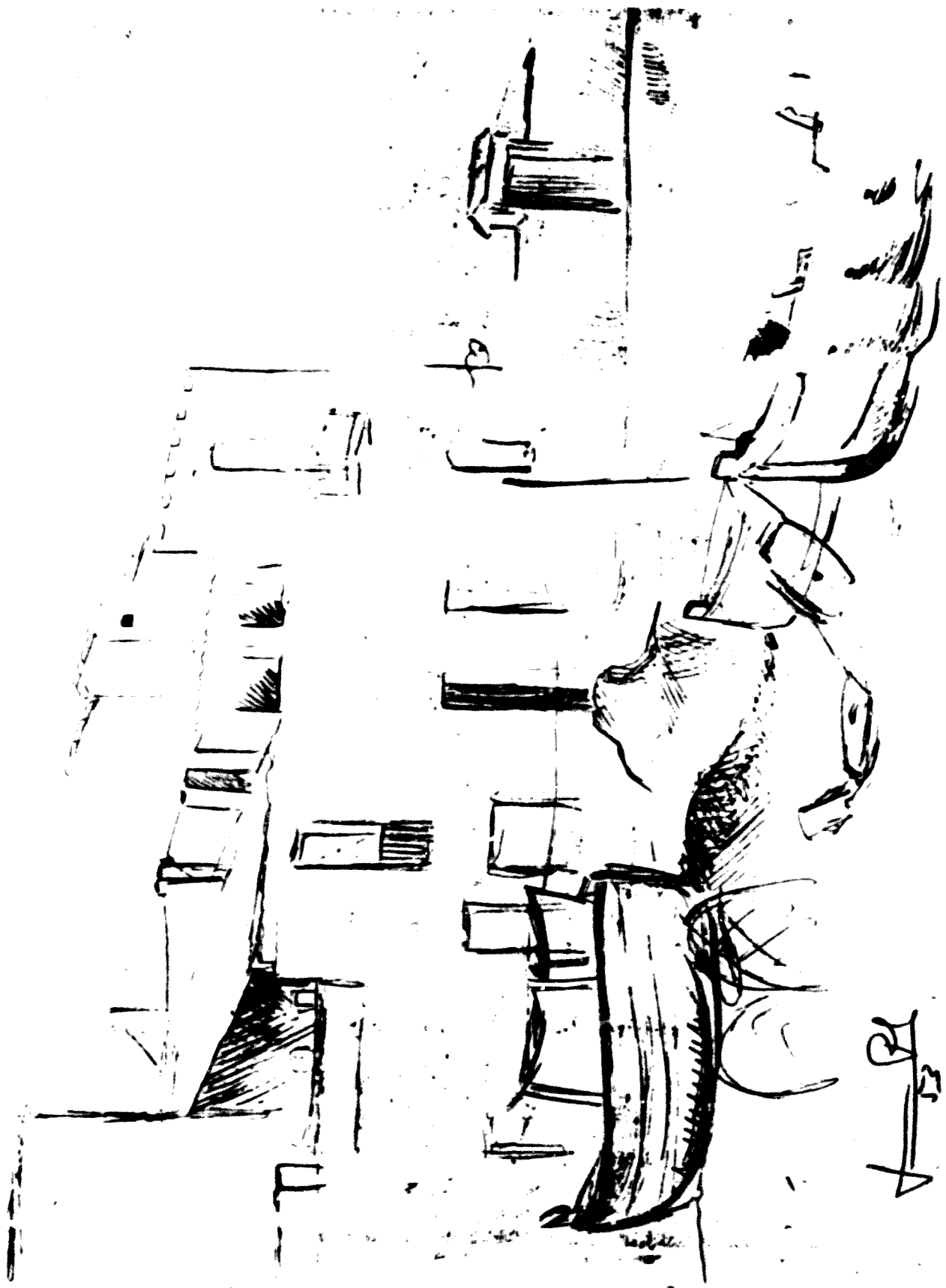
Escrit a tinta i signat a l'a.i.d. per XAVIER REGÀS. Està col·locat dins un plec de paper que porta la filigrana "LA PAPELERA ESPAÑOLA / BILBAO" i un elefant dintre d'un escut (9).

GRAVAT 45. JAUME PLA

1 dibuix
7 proves d'estat
1 prova de la planxa inutilitzada
autògraf del comentari

DIBUIX

III: dibuix invertit del gravat, però més esquematitzat.
IV: llapis.
V: pp: 238 x 282.
VI: pp de dibuix s/pp edició.
VII: 45 / "53", ll., a.i.e.



DIBUIX de JAUME PLA. Estudi per al Gravat 45.

P.E.1

- IV: burí.
V: ps: 195 x 250.
VIII: "2on", ll., a.i.e.
IX: s.b., r.e. Colloquem aquesta prova com a P.E.1, perquè el que hauria d'anar numerat "1er" no consta en aquest exemplar del M.A.M.

P.E.2

- IV: burí.
VII: 45, ll., a.i.d.
VIII: "3er a", ll., a.i.e.
IX: s.b., r.e. Ja hi ha la línia divisòria entre les remarques i el gravat, i un augment d'entalles.

P.E.3

- IV: burí.
VII: 45, ll., a.i.d.
VIII: "4rt", ll., a.i.e.
IX: s.b., r.e., fil.L.G. Noves remarques i noves entalles de burí.

P.E.4

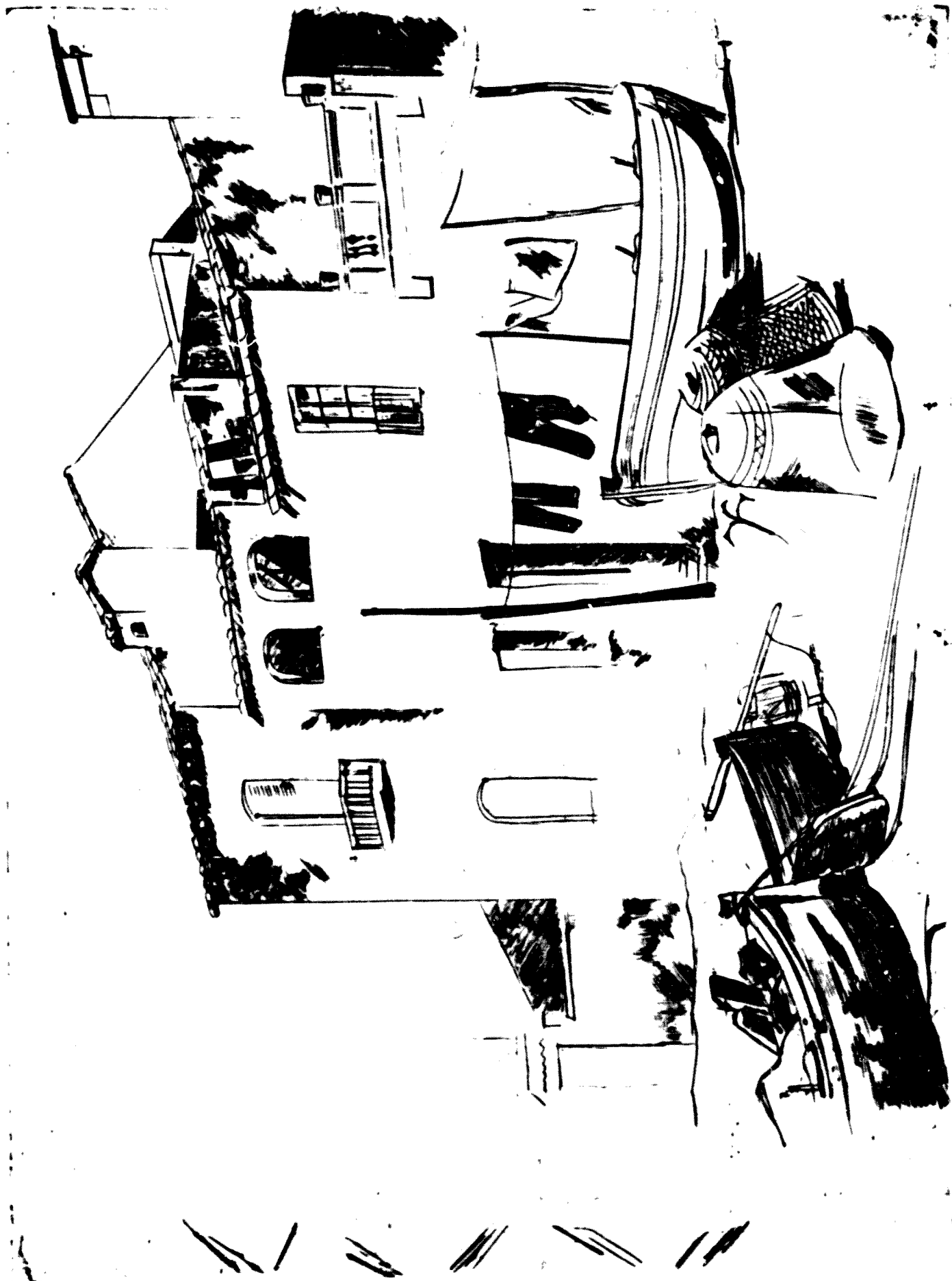
- IV: burí.
VII: 45, ll., a.i.d.
VIII: "5è", ll., a.i.e.
IX: s.b., noves r.e., fil.L.G.

P.E.5

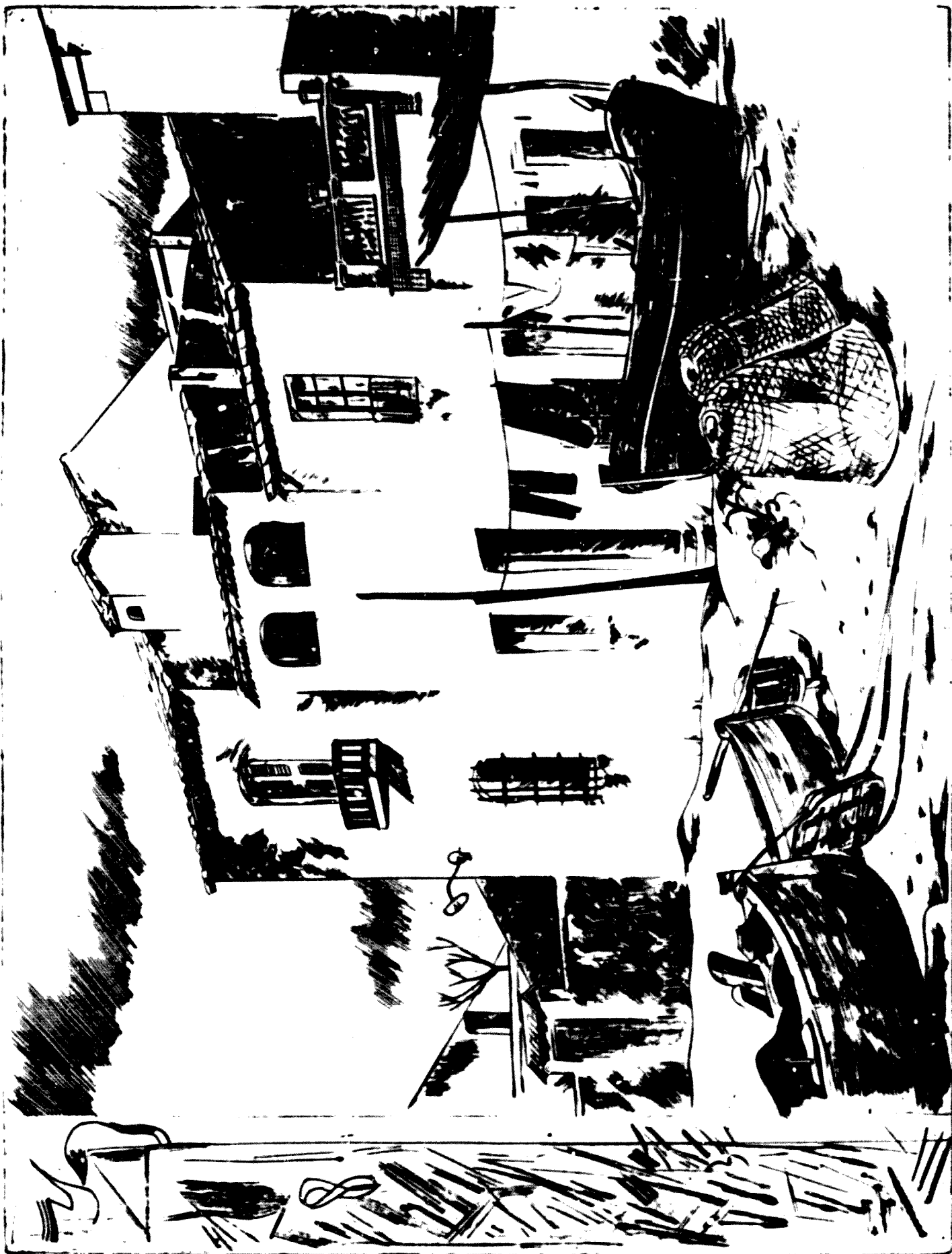
- IV: burí.
VII: 45, ll., a.i.d.
VIII: "6è", ll., a.i.e.
IX: s.b., noves r.e. i més entalles al gravat.

P.E.6

- IV: burí i sofre.
V: pp: 219 x 254.
VI: pp de gravat amb fil.G. s/pp edició.
VII: 45, ll., a.i.d.
VIII: "7è estat", ll., a.i.e.
IX: s.b., r.e. La prova està tallada prop dels bisells.



P.E.1 del Gravat 45 de JAUME PLA.



Prova del Gravat 45 de JAUME PLA numerada P.E.6



Arvd Brandeler
22. juli 53
La Haie

DIBUIX d'AGNÈS VAN DEN BRANDELER. Estudi per al Gravat 46.