

rosa vera

UNA APORTACIÓ A LA HISTÒRIA DEL GRAVAT MODERN A CATALUNYA

ELS MESOS DE L'ANY
NOTES

- (1) A l'apartat "Les Col·leccions de Gravats de La Rosa Vera" del capítol DADES PER A UN CURRÍCULUM VITAE DE JAUME PLA del llibre 12 gravats i un autoretrat de Jaume Pla (Monografies de La Rosa Vera), hi consta erròniament la data de 1955 (pg.100). També al catàleg Las Ediciones de la Rosa Vera editat a Barcelona l'any 1961, al punt 12, ELS GRAVADORS DE LA ROSA VERA. ELS MESOS DE L'ANY, es parla de l'any 1955 i no pas del 1956. A la fitxa de la Biblioteca de Catalunya, on hi ha catalogat el seu exemplar, hi consta l'any 1957, també equivocat.
- (2) Segons la data dels autògrafs dels comentaris que hem pogut veure a través de l'EXEMPLAR ÚNIC del N.A.M., aquesta Nadala devia lliurar-se abans del primer plec de la col·lecció, doncs el text de SALVADOR ESPRIU que comenta el primer gravat porta la data "6-I-1957". Creiem que la felicitació corresponent al desembre de 1957 també es va regalar en acabar la col·lecció ja que FRANCESC XAVIER PUIG ROVIRA la té inclosa en el seu exemplar (27/75) i els lliuraments dels plecs varen coincidir regularment amb cadascun dels mesos. Com que la Biblioteca de Catalunya no posseeix aquestes felicitacions perquè no estava subscripta a les col·leccions, donem tot seguit la relació de l'estudi d'ambdues estampes extretes de l'exemplar del N.A.M.:

FELICITACIÓ DE NADAL 1956

- I: JAUME PLA.
III: en primer terme hi ha la Verge Maria i el Nen Jesús embolcallat amb una peça de roba i ajagut en un jas de palla. Al fons a la dreta, tres àngels amb les ales esteses. Un d'ells toca la mandolina.
IV: Burí, aiguatinta i manera negra.
V: 171 x 122.
IX: a la part superior del gravat i en taronja hi ha escrit: ELS GRAVADORS DE LA ROSA VERA; i al peu, també en taronja: DESEMBRE DE 1956. La part dreta corresponent als àngels és feta amb brunyidor per treure els blancs (manera negra). Es poden apreciar dues cremades diferents d'àcid. Una de més forta al fons i la més clara pel mantell de la Verge. El full de paper porta la filigrana R.V.

ELS MESOS DE L'ANY
NOTES



JAUME PLA. Felicitació de Nadal 1956.

ELS MESOS DE L'ANY
NOTES

FELICITACIÓ DE NADAL 1957

I: JAUME PLA.



BONES FESTES

ELS MESOS DE L'ANY
NOTES

III: un àngel que vola aguanta un filacteri amb les mans. Una estrella amb cua illumina el cel i a la part inferior de l'estampa es veu un paisatge amb un poblet.

IV: burí i aiguatinta

V: 145 x 102.

IX: al peu del gravat hi ha impreses les lletres: BONES FESTES, en negre. Al dessota hi ha les firmes de VÍCTOR M. d'IMBERT i de JAUME PLA respectivament, a tinta i, a l'angle inferior dret hi diu: DESEMBRE 1957.

L'aiguatinta, de diferents grisos, dona la tonalitat de nit al cel mentre que la resta del gravat està tractat amb burí. Un burí on predomina la línia llarga i nítida que ressegueix la figura de l'àngel i de l'estel. Les trames només apareixen quan es vol aconseguir zones més fosques en el fons. El paper porta la fil.R.V.

- (3) L'EXEMPLAR ÚNIC és propietat del M.A.M., però tal com veurem, i contràriament al que diu la justificació del tiratge, no hi ha tots els dibuixos originals dels gravats, ni tots els autògrafs dels comentaris i els coures es troben encara als tallers de JAUME COSCOLLA.
- (4) Al catàleg 98 G.R.V. no es parla de l'acció del brunyidor, però nosaltres ho fem constar per la seva evidència i perquè al ser un estudi minuciós, diferent a la funció del catàleg, creiem que és convenient remarcar qualsevol observació i donar el màxim d'informació possible.
- (5) A la portada del plec 2 no s'esmenta ni el burí ni el brunyidor. Un cop analitzades les proves d'estat de l'EXEMPLAR ÚNIC del M.A.M. hem pogut observar que la prova numerada per nosaltres P.E.3 palesa l'ús d'aquesta eina i a la P.E.6 hi apareixen els primers tocs de burí.
- (6) A la portada del plec 3 no hi consta que l'aiguatinta sigui a la goma però és evident que hi ha zones, com a l'ovella, al terra o al mar, entre d'altres, on la tècnica de l'aiguatinta no s'ha aplicat mitjançant reserves sinó directament amb pinzell i a la goma.
- (7) A la portada del plec 4 no es diu que l'aiguatinta sigui a la goma ni que hi hagi ruleta, però un cop vistes i analitzades les proves d'estat pertanyents a l'EXEMPLAR ÚNIC del M.A.M. podem afirmar amb tota certesa que FRANCESC SERRA va emprar aquestes dues tècniques en el seu gravat. La ruleta ja apareix

ELS MESOS DE L'ANY
NOTES

a la prova numerada P.E.2 i l'aiguatinta a la P.E.3.

- (8) Autògraf del comentari del Gravat 4 de FRANCESC SERRA a cura de SUSAGNA MARCH i que forma part de l'EXEMPLAR ÚNIC del M.A.M
- (9) A la portada del plec 12 només es parla de l'aiguatinta com a tècnica feta servir en aquest gravat. Nosaltres, però, hem pogut observar que hi ha aiguafort ajudant-nos d'un compiafils i mercès a l'anàlisi de l'estampa original i sobretot de la planxa. La punta seca no s'aprecia en l'estat definitiu perquè ha desaparegut visualment amb l'aiguatinta, però sabem que n'hi ha per l'estudi de la prova d'estat que nosaltres hem numerat P.E.1 i que forma part del conjunt de proves addicionals de l'EXEMPLAR ÚNIC del M.A.M. L'aiguatinta és feta a la goma.
- (10) Tal com es pot veure en aquestes reproduccions, el tema d'aquest gravat de ELS MESOS DE L'ANY és molt semblant, quant a tècnica, a composició de les formes o dels volums i a l'estructura de les figures, a la Felicitació de Nadal del 1957 que féu la mateixa artista i que es regalà als subscriptors de la Col·lecció LOS ARTISTAS GRABADORES.



Gravat 12



Felicitació de Nadal
1957

DOTZE NATURES MORTES



FITXA GENERAL

G

ELS GRAVADORS DE LA ROSA VERA

DOTZE NATURES MORTES

PRÒLEG DE CARLES RIBA

GRAVATS DE

R. Benet, R. Bru, J. M.^o Garcia Lloret, J. Guinovart, M. Humbert,
J. López, J. M.^o Miró, J. Mompou, L. Morató, J. Pla, X. Valls
i M. Villà

AMB COMENTARIS DE

A. A. Artís, B. Bonet, X. Benguerel, M. A. Capmany, J. Corchis, J. V. Folz,
J. M.^o Llompart, J. Millàs Raurell, M. de Pedrolo, R. Salvat, R. Santos Torroella
i M. Serrahima



BARCELONA
MCMLVII (1)

Esbós d'una carta a un pintor. — Pròleg de Carles Riba.

1. ROSER BRU. — *Les figues*, burí i aiguatinta. Comentari de Blai Bonet.
2. JOSEP LÒPEZ. — *La taula*, aiguatinta. Comentari de Manuel de Pedrolo.
3. JOSEP MOMPOU. — *Cuina d'hotel*, punta seca. Comentari de J. V. Foix.
4. MIQUEL VILLÀ. — *La cuina*, aiguafort. Comentari de J. Millàs Raurell.
5. JAUME PLA. — *El rebost*, burí. Comentari d'Andreu A. Artís.
6. RAFAEL BENET. — *La taula*, punta seca. Comentari de Maria Aurèlia Capmany.
7. LLUÍS MORATÓ. — *Racó de taller*, aiguatinta. Comentari de Xavier Benguerel.
8. JOSEP GUINOVART. — *Blanc, negre i gris*, aiguafort. Comentari de Joan Cortès i Vidal.
9. JOSEP M.^a GARCIA LLORT. — *Ampolla, copa i canalobre*, aiguatintz i ruleta. Comentari de Ricard Salvat.
10. MANUEL HUMBERT. — *Taula de cuina*, aiguafort i aiguatinta. Comentari de Maurici Serrahima.
11. XAVIER VALLS. — *La tassa i el cascall*, aiguafort. Comentari de Josep M.^a Llompart.
12. JOSEP M.^a MIRÓ. — *Els nimots*, aiguafort. Comentari de Rafael Santos Torroella.

ELS GRAVADORS DE LA ROSA VERA
DOTZE NATURES MORTES

JOSEP GUINOVART

BLANC, NEGRE I GRIS

AIGUAFORT

COMENTARI DE

JOAN CORTÈS VIDAL



8

Exemple de portada de cadascun dels plecs de la
Collecció DOTZE NATURES MORTES.

G.3

G.3.1

1. Portadella.
2. Portada a dues tintes (negre i siena), compaginada amb un tipus de lletra i diferents cossos tal com es mostra a la fotocòpia del punt G.
3. Pròleg de Carles Riba amb caplletra xilogràfica de Jaume Pla en vermell.
4. Dotze plec amb dotze gravats d'artistes i tècniques diferents illustrats per dotze textos de diversos escriptors.

Cada plec consta de:

- 4.1 Portada a dues tintes (negre i siena), compaginada amb un tipus de lletra i diferents cossos tal com es mostra a la fotocòpia de la pàgina anterior.
- 4.2 Un text a la contraportada.
- 4.3 Un gravat a la plana d'enfront.

5. Taula.
6. Justificació del tiratge.

G.3.2

És una edició d'un total de vuitanta-tres exemplars distribuïts com segueix:

D'aquesta col·lecció DOTZE NATURES MORTES se n'ha fet una tirada de 75 exemplars en paper Guarro de fabricació especial, numerats i signats per llurs autors, inutilitzant tot seguit les planxes, i van distribuïts de la manera següent:

Exemplar Únic, numerat I, que conté el dibuix original del gravat, totes les proves d'estat, una prova de la planxa inutilitzada, l'autògraf del comentari i el coure. Subscrit per la Biblioteca dels Museus de Barcelona.

10 exemplars, numerats de II a XI, que contenen alguna prova d'estat i una prova de la planxa inutilitzada.

64 exemplars, numerats del 12 al 75.

Ultra aquests, s'han tirat vuit exemplars, marcats de la A a la H, no venals, destinats als col·laboradors. (2)

G.3.3

Els exemplars estan signats per CARLES RIBA, a tinta, en acabar el pròleg:



Totes les estampes estan signades pels gravadors, a llapis, a l'a.i.d. I els textos també estan firmats per llurs autors però amb tinta. Les firmes es mostren al punt VII de cada gravat, en primer lloc la del gravador i després la del literat.

G.3.4

La tipografia es va compondre i compaginar als obradors

de la S.A.D.A.G.

El pròleg està fet amb l'A.W.r. de cos 14 i també els textos, llevat dels que illustren els Gravats 3,6 i 10 que estan compostos amb el cos 12 de la mateixa lletra.

G.3.5

Les planxes són de coure i n'hi ha un total de dotze. La capital del pròleg és una xilografia.

Tots els coures es troben al taller de JAUME COSCOLLA, el qual col·laborà amb JAUME PLA en la seva estampació. Porten una aspa gravada en una part del metall com a senyal de cancel·lació. Les planxes corresponents als Gravats 2,6,7,8,10 i 11, la tenen a l'a.s.e. Les dels Gravats 1,3,9 i 12, a l'a.s.d, la del Gravat 5 a l'a.i.e. i la del Gravat 4, al mig de la part superior.

G.3.6

És la quarta col·lecció de la sèrie de cinc, protagonitzada pel número dotze: ELS GRAVADORS DE LA ROSA VERA.

Totes les estampes tenen el format vertical.

Només a un gravat hi ha la presència humana.

Totes les estampes són intitolades.

Tres dels comentaris vénen encapçalats per un títol i sis d'ells són poemes.

FITXA ESPECÍFICA

E

E.1

EXEMPLAR NÚMERO 75 de l'edició de 64 numerats del 12 al 75.

E.2

Vegi's el punt G.3.1.

E.3

És propietat de la Biblioteca de Catalunya.

E.4

L'exemplar fou comprat a JAUME PLA l'any 1984 per la quantitat de 100.000 pts.

E.5

E.5.C: 350 x 255

E.5.F: 340 x 250

E.6

4 plecs (portadella, portada i pròleg) + 12 plecs amb signatura (gravats i comentaris) + 2 plecs (taula i justificació). El pròleg va numerat d'I a V.

E.7

1 caplletra xilogràfica al pròleg i 12 gravats de tècniques diferents glossats per sengles textos.

E.8

Paper de fil Guarro, amb barbes i les filigranes R.V. i G. alternes.

E.9

Les cobertes de l'exemplar són de paper de color marfil i el llom apergaminat on, en taronja, s'hi llegeix: ROSA / VERA / DOTZE NATURES MORTES / MCMLVII , i en llapis: Fol 096 Dotze/75, que és la signatura i el número de l'exemplar segons catalogació de la B.C.

Tot el llibre està col·locat dins d'un estoig de cartró obert per un costat i que medeix 360 x 265.

Els fulls vénen en forma de plec i disposats en rama.

A la contraportada general hi ha el registre de la B.C. (R. 614.378) i una "C" que vol dir que l'exemplar fou adquirit per compra.

Alguns fulls estan malmesos per la humitat.

Tots els gravats dels dotze plecs amb signatura porten la numeració "75/75", a llapis, a l'a.i.e.

Només hi ha el segell de la B.C. a la contracoberta posterior del llibre.

ANÀLISI DE LES ILLUSTRACIONS

CAPLLETRA DEL PRÒLEG

I: JAUME PLA.

III: és la lletra "S" que inicia la frase "Sé que em comprendreu...". Al seu darrera, i per entre els espais buits de la lletra, hi ha un ram de flors.

IV: xilografia en vermell.

V: 50 x 35.

IX: el pròleg porta per títol Esbós d'una carta a un pintor i comença amb aquestes paraules:



És que em comprendreu i per això us ho conto. Rarament he provat jo mateix què va implicat en allò que jo mateix n'he dit estar sol amb mi sol. I mai segurament per a tanta lucidesa com avui. (Sí, als poetes de vegades la paraula ens pren moviment i so cap als altres abans d'haver significat plenament — i per què no útilment? — per a nosaltres mateixos. És possible que en el treball de pintar us succeeixi quelcom de semblant. Que un color o un traç se us avancin damunt la tela i us alliberin, per tot un aspecte, de l'objecte que creieu fixat i simplement copiable davant vostre. Potser la vostra obra no serà sinó el resultat de tot d'alliberaments així, momentanis i provocant-se l'un a l'altre, sorprenent-vos amb problemes particularíssims i sistematitzant-se segons les solucions que us aneu veient obligat a calcular i a concertar; i ara us hi ajuda l'ull, ara l'ànima, que és tota ella memòria. I no descobrireu vós mateix la vostra obra fins que serà un fet per a vós des de fora... Excuseu-me la digressió. Els poetes, per explicar-nos una mica les nostres operacions i les nostres intencions, solem recórrer al que imaginem, comparant, de les dels altres artistes. Si és per peresa, perden-hi; acabem, però, amb més d'un guany, si és per amorosa gelosia que ens excitem a inquirir cap allí.)

GRAVAT 1

I: ROSER BRU amb comentari de BLAI BONET.

II: Les figues.

III: set figues en primer terme i un plat buit al darre-
ra.



IV: buri i aiguatinta a la goma (3).

V: pl: 251 x 194, ps: 248 x 198.

Roser Bru

VII:

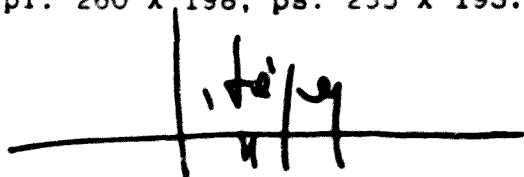
Blai Bonet

IX: l'oli de la tinta amb què es va estampar el gravat ha atravesat el paper i es veu pel darrera. És un gravat on predomina la línia, com és usual en els burins que ROSER BRU féu per a LA ROSA VERA. L'aiguatinta, amb les dues cremades que té, li confereix una varietat de tons però no pas el volum, que ja ve donat per la mateixa línia. La planxa està niquelada. Aquest és l'únic gravat que ilustrà BLAI BONET. L'escriptor fou proposat per JAUME PLA ja que ROSER BRU n'havia sol·licitat un altre i fou desestimat. El text és un poema lliure on es parla de la poesia, poesia que es troba en les coses més simples:

.....
*els camins blancs, les parets grises, l'ordi
del camp clapat d'anyada, l'aspra taula,
on la fusta s'ha fet horitzontal,
paralela a les figues coll de dama,
al plat envernissat, on l'aspra terra
està anyellment convertida en ceràmica.*

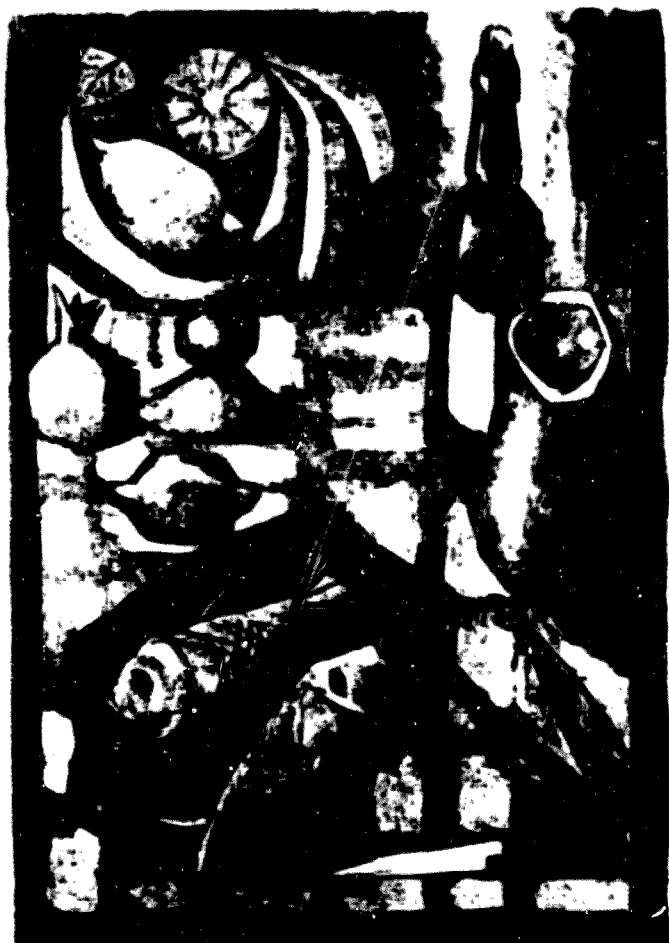
GRAVAT 2

- I: JOSEP LÒPEZ amb comentari de MANUEL DE PEDROLO.
II: La taula.
III: natura morta amb una fruitera que conté una llimona, mitja taronja i tres plàtans. Davant, una ampolla de vi, una gerra, una magrana, una llimona, una safata amb dos peixos capiculats, dues pastanagues i un ganivet.
IV: aiguatinta a la goma, aiguatinta i aquafort (4).
V: pl: 260 x 198, ps: 255 x 193.
VII:



VII:

Josep López



IX: el coure d'aquest gravat està niquelat. JOSEP LÓPEZ era alumne de gravat a Arts i Oficis, juntament amb MARIA JOSEFA COLOM. JAUME PLA li oferí de fer un gravat per a les Col·leccions, i aquest fou l'únic que realitzà. El gravat té un caire pictòric degut a la tècnica emprada i al joc de matisos aconseguits amb les diferents cremades d'àcid. No hem pogut localitzar JOSEP LÓPEZ i per tant no tenim



Gravat 3 de JOSEP NOMPOU.

dades concretes de la seva col·laboració. Sí que les tenim, en canvi, de MANUEL DE PEDROLO. Ells dos no es coneixien i JAUME PLA proposà el duet. JAUME PLA va demanar a MANUEL DE PEDROLO si volia fer un text per acompanyar un gravat de LA ROSA VERA. Aquest va acceptar i abans de redactar el text va tenir una prova entre les mans. Arran d'aquesta primera ullada, féu un escrit on parla d'un matrimoni ja vell que estan a la vora del foc, un foc pobre de llenya perquè l'hivern ha estat molt cru i quan es morin, diuen, *ens precedirem l'un a l'altre, sense preferències, perquè mai no ens hem aturat davant d'una porta per a dir: tu primer. Ni davant d'una taula, no ens hem dit: seu.* Segons ens comenta PEDROLO, ell té un exemplar d'aquesta prova sense numerar, però no sabem si en realitat és que no ho està o si porta la indicació Col.D, tal com li pertocaria per ser l'escriptor, i desconegui que aquesta sigui la numeració a la qual ens referíem a la pregunta del qüestionari que li vam enviar. No cal oblidar que aquests termes més tècnics solen ser desconeguts per la majoria de la gent aliena al tema.

GRAVAT 3

- I: JOSEP MOMPOU amb comentari de J.V.FOIX.
- II: Cuina d'hotel.
- III: en primer terme tenim un gerro de vidre, un cassó, una ampolla i un peix. A la dreta i a la part superior, pengen dues aus mortes. Al fons, el cuiner i tres tapadores damunt d'una taula.
- IV: punta seca.
- V: pl: 240 x 180, ps: 240 x 178, sense bisells.



Gravat 4 de MIQUEL VILLÀ

VII:

mompo

~~J.V. FOIX~~

IX: abans de participar en LA ROSA VERA, JOSEP MOMPOU no havia gravat i no en sabia, però la punta seca, tècnica directa amb la qual no s'actua sobre el metall per l'acció de l'àcid sinó per la pròpia pressió, va plaure des de bon principi l'artista i li donà un aire molt propi i característic als seus gravats. Les entalles són profundes, amb traços creuats que formen grans rebaves. A MOMPOU li agradava tractar el tema del vidre i no deixà de posar-hi algun element d'aquesta matèria. El coure estava acerat en un principi, però es va netejar un cop feta l'edició perquè no s'oxidés. El poema que va escriure J.V. FOIX per glossar aquest gravat consta de vuit sextets que rimen 1-3-5|2-4-6 menys el darrer que ho fa 1-3-6|2-4-5. El text fou elaborat a El Port de la Selva.

GRAVAT 4

I: MIQUEL VILLÀ amb comentari de J. MILLÀS RAURELL.

II: La cuina.

III: en primer terme, i a la dreta, hi ha una taula amb un cistell, una ampolla, un càntir, dos préssecs (?) i una verdura (sembla una albergínia). A la paret hi ha una finestra amb els porticons oberts i al fons, una altra estança (5)

IV: aiguafort.

V: pl: 240 x 180, ps: 238 x 178.

VII: *Miquel Villà*, tinta.

Miquel Villà

IX: és l'única vegada que MIQUEL VILLÀ col·laborà a LA ROSA VERA i l'única també que ho féu J. MILLÀS. D'aquesta manera ens explicava el gravador el seu contacte amb les Edicions:

1- Coneixia Jaume Pla abans de col·laborar amb La Rosa Vera? Com i quan es van conèixer?

Fica temps que el Sr. Imbert em demanava col·laboració per la Rosa Vera. Un dia va venir a veure'm el Sr. Jaume Pla per dir-me que jo era l'únic pintor que faltava en la col·lecció de la Rosa Vera. Però jo no havia

2- De quina manera li va ser proposat gravar per les edicions?

Fet mai un gravat. Va col·locar animar-me i va oferir-me per ajudar-me. Podria reproduir una pintura nova. Van veure algunes fotografies, i va suggerir un fragment de la cuina — ja a casa seva em va dir el que havia de fer. Es tracta en tot fer una prova i m'indicava les parts

3- Havia gravat anteriorment? Qui l'ensenyà a gravar?

que corresponia tallar-me. — Mai més n'he fet cap. Este treballament ocupat pintant.

En el gravat que analitzem hi ha diferents cremades d'àcid, però també aconsegueix la valoració de grisos mercès a les talles i contratalles que, en dues, tres i quatre direccions, sense preocupar-se per mantenir un parallelisme rigorós, apareixen en tot l'aiguafort.

Segurament el coure devia ser provinent de França, perquè aquestes mides eren exactament les que subministrava la casa Charbonnel. La numeració del gravat no la féu ell perquè és en llapis i la seva signatura en bolígraf. El text de MILLÀS RAURELL fa referència a aquest racó de cuina tot dient:



Gravat 5 de JAUME PLA

Així, en aquesta natura morta, que té la intensitat d'un detall d'una pintura de Vermeer, se'ns dona l'evidència dels contrastos. Juga la llum, una llum espiritual de tan real, sobre la forma de les coses, d'aquestes coses humils a les quals no donem importància...

GRAVAT 5

I: JAUME PLA amb comentari d'ANDREU A. ARTÍS.

II: El rebost.

III: damunt d'una posella hi ha un setrill amb oli, tres gerres amb nansa, una altra sense i un pot tapat que podria ser de vidre. De dalt pengen un tupí, un cassó i un ratllador. Al prestatge de sota hi ha una olla i una ampolla de les quals només se'ls veu el cap.

IV: burí.

V: pl: 280 x 215 , ps: 280 x 210.

VII:



Andreu A. Artís

IX: és un burí de talles paral·leles molt regulars on predomina la direcció en diagonal, amb algunes contratalles per fer les ombres. També juga amb la major o menor pressió de l'eina per aconseguir les valoracions tonals.

El text d'ANDREU A. ARTÍS porta per títol La paràbola del setrill i diu així:

LA PARÀBOLA DEL SETRILL

El gravador em diu: «Què us suggereix aquest burí?». Jo resto una estona mirant-me la prova, i responc: «És un gravat que es porta l'oli.» L'artista, un xic destarotat, replica: «Això és una facècia! Espero que no ho escriureu.» I se'n va, amb els seus burís, el seu gravador i la seva pintura negra. Ara que ell no hi és, ho escric. És un gravat que es porta l'oli. Només cal veure el setrill... Resulta l'única nota esperançadora en una natura excessivament morta, l'aconhortadora perspectiva del pa amb oli que descobreix el pobre home famolenc al qual li ha dit la muller: «Vés a l'armari de la cuina, i tu mateix...» Vós mateix, amic gravador! En quin trencacolls em poseu, de no haver amenitzat la vostra obra amb un setrill ple! I ara, per a que no em titlleu de frívol, i per a fer el fatxenda als ulls dels saberuts, diré que m'explico per paràboles, i que l'oli és la dificultat d'exegesi d'aquest burí... I consti que em dol renunciar a la senzilla explicació del pa amb oli.

GRAVAT 6

I: RAFAEL BENET amb comentari de MARIA AURÈLIA CAPMANY.

II: La taula.

III: al mig de la taula hi ha una fruitera amb cinc pomes i algunes gaspes de raïm. Al seu voltant, cinc bols amb plat al dessota (dos d'ells amb la cullera dintre), una pera i una llesca de pa. Al darrera es veu el respall d'una cadira i un fragment



d'un quadre a la paret.

IV: punta seca.

V: pl: 265 x 205 , ps: 265 x 197.

VII:

a. Benet

Maria Aurèlia Capmany

IX: la factura de la punta seca és similiar altra volta a la de MOMPOU, però enguany es nota la diferència de pressió de l'eina. Mentre que la de MOMPOU era profunda i vigorosa (recordem el Gravat 3 d'aquesta collecció), BENET quasi no pot ni apretar-la i, llevat del raïm, la resta del gravat és suau i pàlid. La planxa està acerada.

MARIA AURÈLIA CAPMANY no va tenir contactes personals amb RAFAEL BENET però sí que va veure el gravat abans d'escriure el comentari i, tot i que la col·laboració amb el gravador no va ser una proposta seva, el seu escrit és una narració breu on, arran d'aquesta taula, crea i imagina una ficció entre persones irreals però que fàcilment podrien haver estat protagonistes reals d'una història quotidiana:

Havia posat les mans sobre les tovalles, però les he retirat. Ara tinc en front meu la taula parada i deserta. Ara puc imaginar-me que ells s'han fet enrera, simplement allunyats de la meva visió i que en Jaume, que sempre sol seure enfront meu, s'ha ajupit, buscant, sota la taula, alguna cosa..... Quan temps fa que sou fora? Quinze dies? Un mes? Pocs dies abans d'anar-vos-en, sèieu aquí, més o menys a aquesta hora, tu vas refusar el cafè amb llet i vas reclamar cafè sol, recordes?, i llavors, no sé perquè, vaig explicar-vos això: que algun matí, gairebé sense proposar-m'ho, paro la taula, com avui, com si haguéssiu de baixar d'un moment a l'altre, fins i tot omplo les tasses i procuro que hi hagi la fruitera plena, com avui. Llavors, nena estimada,



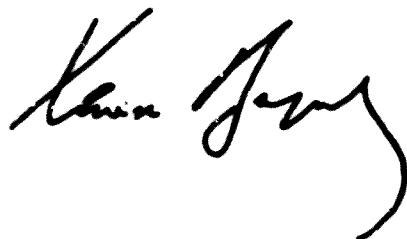
Gravat 7 de LLUÍS MORATÓ

MARIA AURÈLIA CAPMANY no coneixia JAUME PLA abans d'illustrar aquest gravat de RAFAEL BENET. Fou precisament arran d'aquesta col·laboració que s'encetaria la seva amistat. Afirmava que tot i haver participat com escriptora no va rebre cap remuneració ni cap obsequi de l'exemplar que li corresponia com a col·laboradora. Segons JAUME PLA, en canvi, tots els participants van cobrar allò que els pertocava i se'ls regalà un exemplar de col·laborador.

GRAVAT 7

- I: LLUÍS MORATÓ amb comentari de XAVIER BENGUEREL.
II: Racó de taller.
III: en primer terme tenim una cadira amb una guitarra, quatre llibres i un drap que penja. Al fons, un moble amb una gerra al damunt (sembla una cafetera) i un fragment d'un quadre a la paret.
IV: aigüatinta a la goma, punta seca i ruleta (6).
V: pl: 280 x 200, ps: 280 x 195.

VII:

L. Morató 

- IX: tot el gravat està fet a la goma però hi ha algun toc de ruleta i de punta seca visibles ja a les proves d'estat que veurem més endavant a l'EXEMPLAR ÚNIC del M.A.M. S'aprecien quatre cremades de mordent i tot ell té un aire molt pictòric, propi de la tècnica i del quefer de l'artista. Aquest fou l'únic gravat que realitzà per a LA ROSA VERA i el coure es va acerar per mantenir les qualitats de



Gravat 8 de JOSEP GUINOVART

l'aiguatinta. El número de l'exemplar està fet amb un altre llapis més dur que el de la firma. Per la similitud en la grafia amb el del plec 5, podríem afirmar que ho féu JAUME PLA. El text de XAVIER BENGUEREL és un poema lliure titulat Objectes que parla de la vida i l'ànima que infonem a les coses en el nostre record.

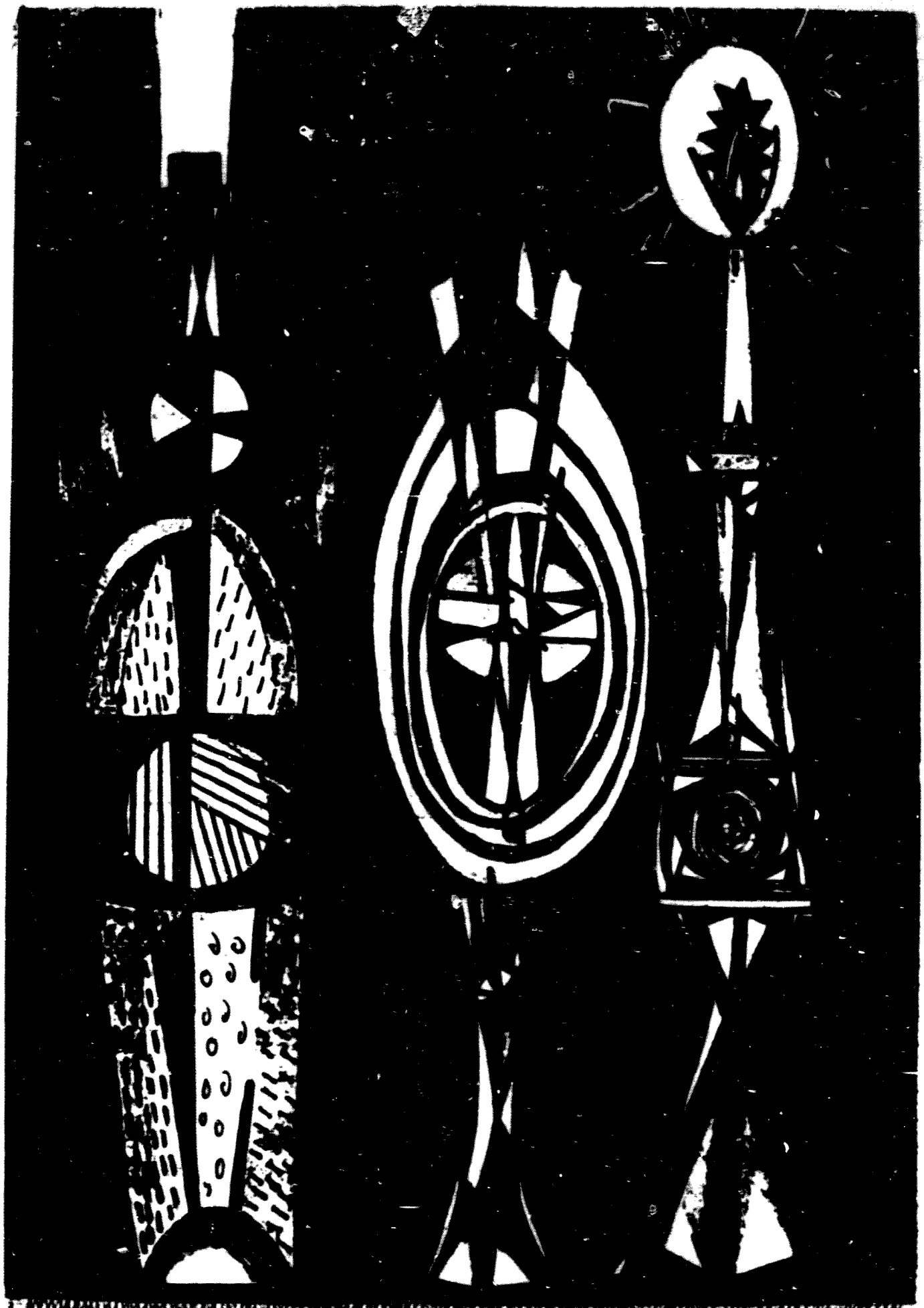
GRAVAT 8

- I: JOSEP GUINOVART amb comentari de JOAN CORTÈS VIDAL.
II: Blanc, negre i gris.
III: tenim davant nostre una natura morta amb tres fruites (una magrana, una pera i una poma), una ampolla i un got.
IV: aquafort.
V: pl: 282 x 190, ps: 280 x 188.

VII: *guinovart Joan Cortès*

- IX: l'aiguafort té més d'una cremada de mordent i contratalles en diverses direccions, formant un conjunt plàstic molt compacte, unit com un tot. Denota una gran frescor en el domini de la tècnica i demostra alhora que a GUINOVART no li venia de nou el fet de gravar. El comentari de JOAN CORTÈS és un poema de tres quartets que rimen 1-3|2-4 i que fa referència al gravat parlant de les olors d'un rebost i de la fruita posada a madurar. La darrera estrofa diu així:

*s'illumina de sobte en una ufana
de llusore de roses i carmins
per l'esberla que s'obre en la magrana
on s'encenen els grans com a robins.*



Gravat 9 de JOSEP M^eGARCIA LLORT

GRAVAT 9

I: JOSEP M^o GARCIA LLORT amb comentari de RICARD SALVAT.

II: Ampolla, copa i canalobre.

III: disposats d'esquerra a dreta i en un mateix pla, una ampolla, una copa i un canalobre amb l'espelma encesa.

IV: aiguatinta, ruleta, aiguafort i tocs de brunyidor (7)

V: pl: 283 x 208, ps: 280 x 204.

VII: *garcia-llort Ricard Salvat*

IX: la planxa d'aquest gravat està acerada i és l'única que va fer GARCIA LLORT per a LA ROSA VERA. Segons ens va explicar, el mateix VÍCTOR M^o IMBERT li demanà que fes un gravat per a la Col·lecció. Això era per l'any 1959, en tornar dels Estats Units (8). Anteriorment ja havia fet gravats (aiguaforts i puntes seques) amb MELICH i LATOUR i també en féu algun a París. En els darrers disset o divuit anys ha treballat bastant la litografia i és amb aquesta tècnica amb la qual s'identifica més. Ha fet també gravat en relleu (xilografia i linòleum), però confessa que, actualment, no té cap curiositat per conèixer altres tècniques.

L'escriptor -RICARD SALVAT- el va escollir ell mateix per amiatat, i la seva interpretació la troba *Ni encertada ni desencertada, em sembla cosa molt al marge del meu treball.* Segons ell, el fet que fos un o altre

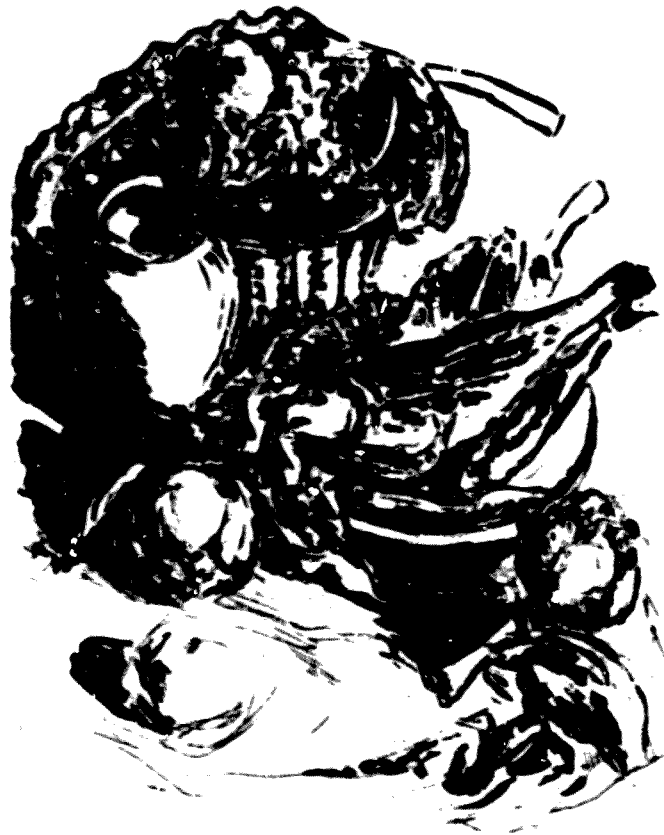
escriptor qui glossés el seu treball li era del tot indiferent. Si va triar RICARD SALVAT era perquè el coneixia i prou. Aquest, davant de l'estampa que se li oferia va crear una petita història de dos personatges a l'entorn d'una botella, una copa i un canalobre:

Sense saber com, impel·lida, es va asseure a la poltrona, a aquella poltrona que a en Serra tan li agradava i no va poder deixar de mirar la botella, la copa i el canalobre de sobre la calaixera. Havia estat molt de temps defugint trobar-se a aquella cambra, davant d'aquells objectes que ara veia diferents, estranys, plens d'arestes i rodones, llargs, molt llargs, com glaçats no sabia si en la fosca de la cambra o del record, no ho sabia. Aquell record sempre present i rebutjat d'una tarda sense llum, com tantes en aquella època difícil, en que va sentir com en Serra anava, amb el seu caminar trontollant i arrapant-se a la paret, a la calaixera per encendre l'espelma. I ella va córrer perquè no trenqués res, sovint deixava sobre la calaixera coses de valor, i es va trobar en Serra estès sobre les rajoles. Sense poder fer-hi més, va anar, abans, a la calaixera a mirar i veié tan sols una botella d'aigua mineral, una copa i un vell canalobre. Després, ofegada per una por estranya, es dirigí cap a en Serra per ajudar-lo a aixecar-se, però aquells ulls oberts, gairebé rodons, a punt de saltar i una mena de bromera groga a la boca, la varen deturar i varen estroncar-li un crit: Serra... — Per què m'has dit sempre Serra, i mai Anton com deies al noi? — li va preguntar, quan aquella llarga malaltia començava i ella no va saber respondre, com tants de cops. I en Serra ja no va dir gairebé res més al llarg d'aquella llarga malaltia a la que ella es va anar acostumant, com s'havia acostumat a la grisor i a la monotonia del viure amb ell, trencada tan sols per l'Anton, aquell noi en qui reuní totes les seves esperances, sense èxit, per a qui mai havia estat necessària, que un dia s'havia casat amb una dona rica i dominadora que l'havia allunyat d'ella, fins a arribar a no dir-li que havien tingut un fill. I aquella tarda, quan ho havia sabut, i no podent soportar més la soledat, s'havia dirigit, després de molt de temps, a la cambra on hi havia aquells objectes que ja no li semblaven reals, ara fets d'angles i de fosc, glaçats, tan extranyament glaçats que no podia deixar de preguntar-se si ella no era glaçada per dintre.

GRAVAT 10

I: MANUEL HUMBERT amb comentari de MAURICI SERRAHIMA.

II: Taula de cuina.



III: al fons de l'estampa hi ha un cistell ple de verdures, una gerra de terrissa al davant i un plat amb un peix a dintre. En primer terme, dues carxofes i una altra peça que no es distingeix gaire que és, podria ser un préssec o també un tomàquet... Tot això està col·locat i disposat damunt d'un drap.

IV: punta seca, tocs de ruleta, aiguafort i aiguatinta.

V: pl: 220 x 176, ps: 220 x 173. (9)

VII: *Manuel Humbert*

Maurici Serrahima

VII:

IX: és un gravat pobre i fluix tècnicament parlant. L'aiguatinta només té una cremada de mordent i tot es confon. Hi ha algun toc d'aiguafort però, tan suau, que ni es veu i per tant no ajuda gens a la construcció del dibuix. La figura que va gravar per a la collecció DOTZE NUS també estava feta amb una sola cremada, però tenia quelcom més de força perquè no hi havien altres elements amb els quals confondre's. Aquest és l'únic gravat que il·lustrà literàriament MAURICI SERRAHIMA amb una visió i una interpretació molt original dels objectes d'una natura morta. Vegem-ne un fragment:

El peix i el plat i la gerra i la fruita s'han fet retratar, però no vindran a recollir el retrat.(...). Diem que hi ha un peix, i un plat i unes carxofes. No hi ha res: només ratlles i taques. El que volíem era això: aparences soles, sense compromís. Fem veure que hi hem posat aquell peix i una certa gerra i un plat determinat. Però sabem que no vindran a reclamar la semblança.

GRAVAT 11

- I: XAVIER VALLS amb comentari de JOSEP MARIA LLOMPART.
II: La tassa i el cascall.
III: en primer terme, i d'esquerra a dreta, hi ha un cascall (el cascall o "adormidera" és la planta de la qual s'extreu l'opi) i una tassa.
IV: aiguafort.
V: pl: 265 x 185 , ps: 263 x 182.

VII: *Xavier Valls, Josep Maria Llopart*



IX: els elements del gravat estan construïts a base de plans (treball molt proper a la seva pintura) i usa grafismes diferents: línies llargues, curtes, semi-cercles, punts... S'aprecien tres menjades diferents d'àcid que, juntament amb aquests grafismes, li donen un marcat volum constructivista. XAVIER VALLS no tingué contactes directes amb el seu il·lustrador JOSEP MARIA LLOPART, el qual col·laborà a LA ROSA VERA només en aquesta ocasió i ho féu amb

un poema lliure de quinze versos on alludeix a "la nit del cascall" i "els fidelíssims objectes casolans".

GRAVAT 12

I: JOSEP M^e MIRÓ amb comentari de RAFAEL SANTOS TORROELLA.

II: Els ninots.



*Tot és cert, tot és mentida
en la fosca nit o llum clara:
per plecs de somni, l'ocell;
per gest inútil, la canya.*

*Així, en el temps sense temps,
fabulador de distàncies,
gall fingit o maniquí
són un **després** i un **encara**.*

III: d'uns fils penja un gall fet amb fulles seques de blat de mero i al davant un ninot de vímet.

IV: aiguafort.

V: pl: 265 x 195, ps: 261 x 190.

VII: *J. Miró* *Josep Miró* *Santos Torroella*

IX: és un treball molt elaborat de línia i molt minucios. S'aprecia una sola menjada d'àcid i la diferència de tons que hi ha es deu a la mateixa amplària d'aquestes línies. L'estampa està molt tacada pels fongs i fou l'única que s'edità d'aquest gravador a LA ROSA VERA. El text de SANTOS TORROELLA és un poema de cinc estrofes lliures titulat Faula del gall i el maniquí. Les dues darreres estrofes alludeixen al gravat de MIRÓ tal com hem mostrat al peu del gravat.

JOSEP M^o MIRÓ no va saber qui era l'escriptor que glossava el seu gravat fins al moment de signar i numerar l'estampa. Fou JAUME PLA qui el va triar i a hores d'ara encara no es coneixen personalment. Si bé JOSEP M^o MIRÓ ja havia gravat abans de participar en LA ROSA VERA -de forma autodidacta-, segons ell la tècnica més adient a la seva manera de fer és la punta seca. JOSEP M^o MIRÓ s'havia presentat al Premi Rosa Vera i més endavant JAUME PLA li va demanar que fes un gravat per aquesta col·lecció. Per la seva feina va cobrar 1500 ₣ i de l'aiguafort en posseeix una prova de cada estat i la de Col·laborador C amb el comentari de SANTOS TORROELLA.

PROVES ADDICIONALS

EXEMPLAR ÚNIC

Tots els fulls porten el segell del M.A.M. estampat al dors.

En el punt VI, referent al suport, només citem el tipus de paper quan és diferent al de l'edició.

Com hem anat fent amb les altres colleccions, al punt VII on es parla de la firma de l'autor, anotem la xifra corresponent al gravat i amb això volem dir que la signatura és la mateixa que a l'estampa definitiva ja analitzada.

L'EXEMPLAR ÚNIC, que pertany al Museu d'Art Modern de Barcelona, ultra les estampes definitives dels plecs que són iguals a les de l'exemplar 75 de la B.C. que acabem de veure, està constituït per 69 proves addicionals, que corresponen a il·lustracions, i 7 autògrafs dels comentaris dels gravats.

Aquestes 67 proves vénen distribuïdes en:

14 dibuixos.

41 proves d'estat.

3 proves en estat definitiu.

11 proves de la planxa inutilitzada.

GRAVAT 1. ROSER BRU

1 dibuix

3 proves d'estat

1 prova de la planxa inutilitzada

DIBUIX

III: dibuix del gravat.
IV: tinta xinesa.
V: pp: 340 x 250.
VII: 1, ll., a.i.d.
IX: està dibuixat dintre l'empremta de la planxa sense bisellar. Al marge superior, a llapis, hi diu "Original". La pisada de la planxa fa 250 x 198. Fil. R.V.

P.E.1

IV: burí.
V: ps: 250 x 198.
VII: 1, ll., a.i.d.
VIII: "1er estat", ll., a.i.e.
IX: s.b., fil.R.V.

P.E.2

IV: burí i aiguatinta a la goma.
VII: 1, ll., a.i.d.
VIII: "2on estat", ll., a.i.e.
IX: s.b., r.d., fil.G.

P.E.3

IV: burí i aiguatinta a la goma.
VII: 1, ll., a.i.d.
VIII: "3er estat", ll., a.i.e.
IX: s.b., r.d., fil.R.V. Aquest estat i l'anterior són iguals i ja es configuren com el definitiu però sense tallar.

P.PL. INUTILITZADA

IV: burí i aiguatinta a la goma.
IX: bisellada, fil.R.V., aspa de cancel·lació a.s.e.

.....

GRAVAT 2. JOSEP LÒPEZ

1 dibuix
4 proves d'estat
1 prova de la planxa inutilitzada
autògraf del comentari



Prova del Gravat 2 de JOSEP LÓPEZ numerada P.E.1.

DIBUIX

III: dibuix del gravat.

IV: tinta xinesa i aiguada.

V: pp: 260 x 188.

VI: de dibuix tallat a sang i enganxat s/pp edició amb fil.G.

P.E.1

IV: aiguatinta a la goma.

V: ps: 266 x 210.

VII: 2, ll., a.i.d.

VIII: "1er estat", ll., a.i.e.

IX: bisellada, r.d, fil.R.V.

P.E.2

IV: aiguatinta a la goma i aiguatinta de fons.

VII: 2, ll., a.i.d.

VIII: "2on estat", ll., a.i.e.

IX: r.d., fil.R.V.

P.E.3

IV: aiguatinta a la goma i aiguatinta de fons.

VII: 2, ll., a.i.d.

VIII: "3er estat", ll., a.i.e.

IX: r.d., fil.R.V.

P.E.4

IV: aiguatinta a la goma, aiguatinta de fons i aigua-fort.

VII: 2, ll., a.i.d.

VIII: "4rt estat", ll., a.i.e

IX: r.d., fil.R.V.

P.PL.INUTILITZADA

IV: aiguatinta a la goma, aiguatinta de fons i aigua-fort.

IX: bisellada i s.r., fil. R.V., aspa a.s.d.

AUTÒGRAF COMENTARI

Text escrit a màquina (no és doncs pròpiament l'autògraf), corregit i signat amb bolígraf per PEDROLO a l'a.i.d. La quartilla està enganxada s/pp edició amb fil. G.

GRAVAT 3. JOSEP MOMPOU

1 dibuix
5 proves d'estat
1 prova en estat definitiu
1 prova de la planxa inutilitzada
autògraf del comentari

DIBUIX

III: dibuix del gravat.
IV: llapis.
V: pp: 330 x 250.
VI: croquis s/pp edició amb fil.R.V.
VII: 3 /"1959", ll., a.i.d.
IX: al dors hi ha un altre dibuix en blau que no té res a veure amb el de la col·lecció. Es tracta d'un full aprofitat.

P.E.1

IV: punta seca.
VII: 3, ll., a.i.d.
VIII: "1er estat", ll., a.i.e.
IX: s.b., fil.G.

P.E.2

IV: punta seca.
VII: 3, ll., a.i.d.
VIII: "2on estat", ll., a.i.e.
IX: s.b., fil.G.

P.E.3

IV: punta seca.
VII: 3, ll., a.i.d.
VIII: "3er estat", ll., a.i.e.
IX: s.b., fil.R.V.

P.E.4

IV: punta seca.
VII: 3, ll., a.i.d.
VIII: "4t estat", ll., a.i.e.
IX: s.b., fil.C.

P.E.5

IV: punta seca.
VII: 3, ll., a.i.d.

(1)

Camot d'auer per vlt
 Fo xi que tornu al Port;
 Allà ningú esvella,
 Qui no vesca, ve a l'hort.
 He ~~no~~ de la Sila
 Fa còmer bre no mort.

= flama

Dir heu ho ve dur el diari
 I ve elepi-ho el Burg,
 Si u he veus el vicari
 Que dir missa al Pertús.
 Al mirall de l'armari
 Ja em veig copat de rus.

Si pensu per la Riba
 Quan l'alga fa el seu bull,
 He del café m'esperiva
 I ~~he sense~~ el del Trull;
 Sonric als de l'estiba,
 I em quaiten de mal ull.

= I s'amaça

Plans de qui fena l'ase
Tot fent renou pel seu,
I l'esquivà be es casa
Amb un bastaix de bou.
Do be me'n vaig a casa
Que encalimen de nou.

Paro, diet, per la sola
Amb Tàpies i Cuixards
I el que cullo a la colla
Pel pomentol de març;
Princ l'escopeta amb bala
I salvo el bras i l'arc.

Se' on la perdin i'ajaga
I on vola ni i'exas;
No cal propella mana
Des mates de Puiguan:
Qui té l'ull per la caga
Tantost abira el cau.

Tel Dret

D'un Tret, dalt, a la coma,
 abato un verdipot;
 O de pèl o de ploma
 Go cre nec ho enfunyo al pot:
 No em cal fer ~~elles~~, a Donna,
~~fer bre pigui un peixot.~~
 Per a enparar un veixot.

Amb casa i pesca fots
 Tothom atid el foc,
 Lo hostal m'obri la porta
 I paiebi es commoc:
 - Porto, pel vostre cor,
 Una natura morta.

J. V. FOIX

El pot de la selva.

VIII: "5è estat", ll., a.i.e.
IX: s.b., fil.G.

P.EN ESTAT DEFINITIU

IV: punta seca.
VII: 3 / "1959", ll., a.i.d.
VIII: "Estat definitiu", ll., a.i.e.
IX: s.b., fil.R.V. Més amunt de la firma, a llapis hi diu: Val per a la tirada. El procés de treball de MOMPOU és lent i s'ajuda de diverses proves d'estat però en cada una d'elles s'hi aprecia la feina nova.

P.PL.INUTILITZADA

IV: punta seca.
VII: 3, ll., a.i.d.
IX: s.b., fil.G., aspa a.s.e.

AUTÒGRAF COMENTARI

Tres fulls escrits a tinta, numerats i el darrer signat per J.V.FOIX a l'a.i.d. A l'a.i.e. hi diu "El Port de la Selva". Els folis estan enganxats en un plec de l'edició amb les fil. R.V. i G.

GRAVAT 4. MIQUEL VILLÀ

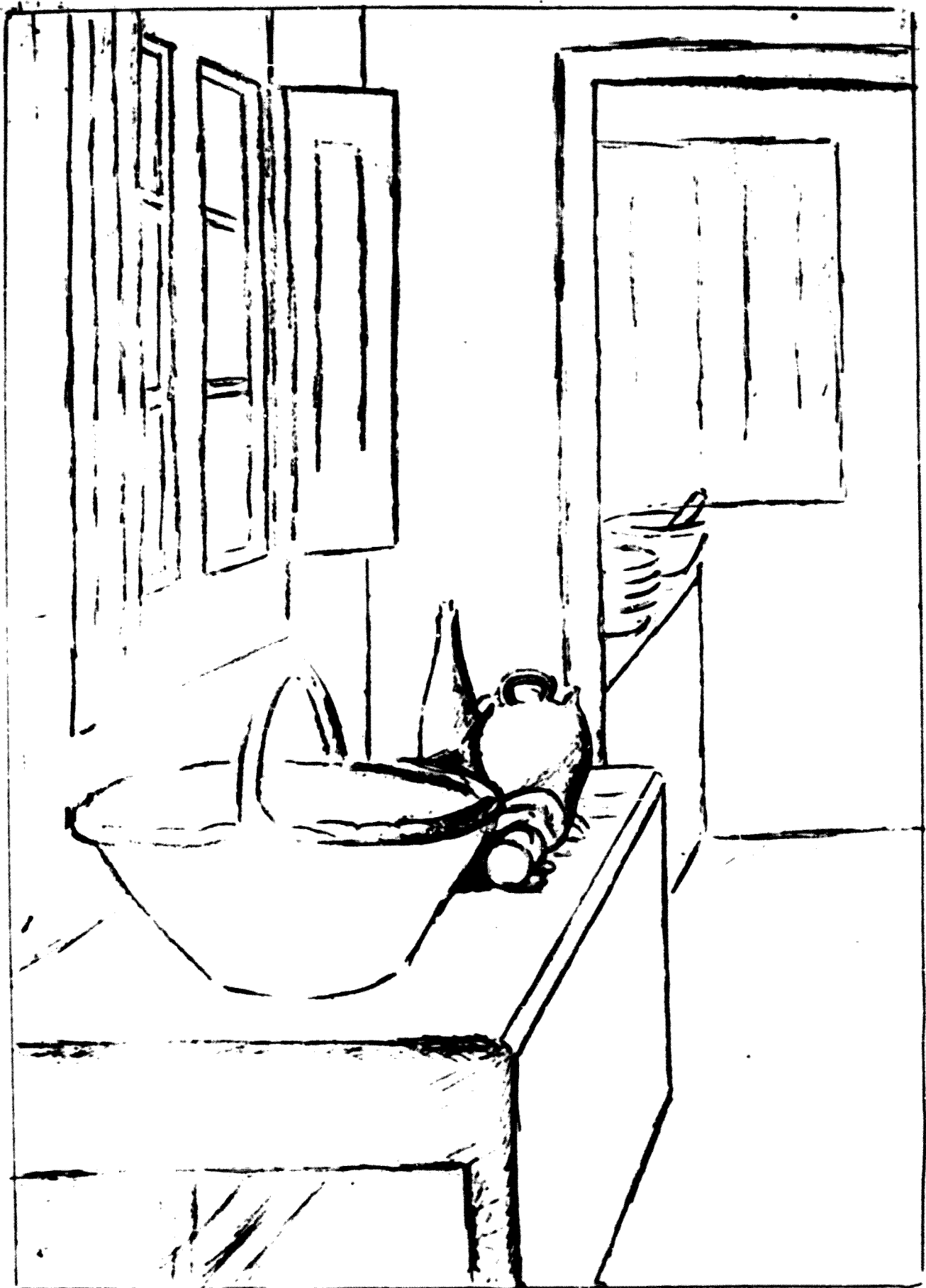
1 dibuix
3 proves d'estat
1 prova en estat definitiu
1 prova de la planxa inutilitzada

DIBUIX

III: dibuix invertit del gravat.
IV: llapis.
V: pp: 277 x 198.
VI: de revista s/pp edició amb fil.G.

P.E.1

IV: aiguafort.
VII: 4, bolígraf, a.i.d.
VIII: "1er estat", ll., a.i.e. (lletra de JAUME PLA).
IX: s.b., fil.G. S'aprecien dues cremades de mordent.



DIBUIX de MIQUEL VILLÀ. Estudi per al Gravat 4.

P.E.2

IV: aquafort.
VII: 4, bolígraf, a.i.d.
VIII: "2on estat 1/4", ll., a.i.e. (lletra de JAUME PLA).
IX: s.b., fil.G.

P.E.3

IV: aquafort.
VII: 4, bolígraf, a.i.d.
VIII: "3er estat", ll., a.i.e. (lletra de JAUME PLA).
IX: s.b., fil.G.

P.EN ESTAT DEFINITIU

IV: aquafort.
VII: 4, bolígraf, a.i.d.
VIII: "4rt estat", ll., a.i.e. (lletra de JAUME PLA).
IX: s.b., fil.R.V. Tot i que està numerada com un quart estat aquesta prova ja es configura com la definitiva : així ho fem constar.

P.PL.INUTILITZADA

IV: aquafort.
IX: bisells molt estrets, aspa de cancel·lació al mig de la part superior., fil.R.V.

.....

GRAVAT 5. JAUME PLA

4 dibuixos
3 proves d'estat
1 prova en estat definitiu
1 prova de la planxa inutilitzada

DIBUIX 1

III: una ampolla, una gerra, una copa de conyac i un full de paper amb unes ulleres al damunt.
IV: tinta xinesa i aiguada.
V: pp: 342 x 248.
VII: 5, ll., a.i.d.
VIII: "1er estudi / refusat", ll., a.i.e.
IX: fil.C.G. Tal com es diu al punt VIII, aquest dibuix es desestimaria pel gravat.



Jaume Pla
1930

Pla

DIBUIX 1 de JAUME PLA. Estudi per al Gravat 5 que seria refusat.

DIBUIX 2

III: dibuix del gravat.
IV: llapis.
V: pp: 343 x 250.
VII: 5, ll., a.i.d.
IX: fil.R.V.

DIBUIX 3

III: dibuix del gravat.
IV: tinta xinesa.
V: pp: 321 x 245.
VI: brillantina s/pp edició amb fil.G., a la coberta anterior d'un plec.

DIBUIX 4

III: s'assembla al dibuix del gravat però els elements estan disposats un xic diferents.
IV: tinta xinesa.
V: pp: 320 x 246.
VI: brillantina s/pp edició amb fil.R.V., a la contracoberta posterior del plec on hi ha el DIBUIX 3.

P.E.1

IV: burí.
V: ps: 280 x 218.
VII: 5, ll., a.i.d.
VIII: "1er estat", ll., a.i.e.
IX: s.b., r.e., fil.G.

P.E.2

IV: burí.
VII: 5, ll., a.i.d.
VIII: "2on estat", ll., a.i.e.
IX: s.b., r.e., fil.R.V.

P.E.3

IV: burí.
VII: 5, ll., a.i.d.
VIII: "3er estat", ll., a.i.e.
IX: s.b., r.e., fil.R.V.

P.EN ESTAT DEFINITIU

IV: burí.
VII: 5, ll., a.i.d.
VIII: "4rt estat", ll., a.i.e.
IX: bisellada, fil.C.G. Ja és com la definitiva malgrat



Prova del Gravat 5 de JAUME PLA
numerada P.E.1.



porti la indicació "4rt estat".

P.PL.INUTILITZADA

IV: burí.
IX: fil.G., aspa a.i.d.

GRAVAT 6. RAFAEL BENET

1 dibuix
2 proves d'estat
1 prova de la planxa inutilitzada
autògraf del comentari

DIBUIX

III: dibuix invertit del gravat.
IV: llapis.
V: pp: 249 x 202.
VI: full de bloc de dibuix s/pp edició amb fil.G., a la contracoberta posterior d'un plec.

P.E.1

IV: punta seca.
V: ps: 280 x 218.
VII: 6, ll., a.i.d.
VIII: "1er estat", ll., a.i.e. (lletra de JAUME PLA).
IX: s.b., r.e., fil.R.V.

P.E.2

IV: punta seca.
VII: 6, ll., a.i.d.
VIII: "2on estat", ll., a.i.e. (lletra de JAUME PLA).
IX: s.b., r.e. i r.i. (perfils de dones), fil.R.V.

P.PL.INUTILITZADA

IV: punta seca.
IX: bisellada, fil.G., aspa a.s.d.

AUTÒGRAF COMENTARI

Tres fulls escrits a tinta, el darrer signat per MARIA AURÈLIA CAPMANY i datat "Barcelona dia 12 d'Octubre / de 1959", a l'a.i.d. Les quartilles estan enganxades s/pp edició amb fil.G.



DIBUIX de LLUÍS MORATÓ. Estudi per al Gravat 7.

Lluís Morató

GRAVAT 7. LLUÍS MORATÓ

1 dibuix
4 proves d'estat
1 prova de la planxa inutilitzada

DIBUIX

III: dibuix invertit del gravat.
IV: tinta xinesa, retolador i aiguada.
V: pp: 325 x 250.
VI: de dibuix. VII: 7, tinta, a.i.d.

P.E.1

IV: aiguatinta a la goma, punta seca i tocs de ruleta.
V: ps: 280 x 217.
VII: 7, ll., a.i.d.
VIII: "1er estat", ll., a.i.e.
IX: s.b., r.e., fil.G. La punta seca és molt suau i ha servit com a pauta pel dibuix. La ruleta és a les remarques i al respatller de la cadira. De punta seca també n'hi ha a les remarques.

P.E.2

IV: aiguatinta a la goma, punta seca i tocs de ruleta.
VII: Lluís Morató, ll., a.i.d.
VIII: "2on estat", ll., a.i.e.
IX: s.b., r.e., fil.R.V.

P.E.3

IV: aiguatinta a la goma, punta seca i ruleta.
VII: Lluís Morató, ll., a.i.d.
VIII: "1/1", ll., a.i.e.
IX: s.b., r.e., fil.R.V. Aquesta prova està en el mateix estat de treball que l'anterior i és igual que la següent numerada també "1/1".

P.E.4

IV: aiguatinta a la goma, punta seca i tocs de ruleta.
VII: 7, ll., a.i.d.
VIII: "1/1", ll., a.i.e.
IX: s.b., r.e., fil.R.V. La diferència entre aquesta prova i l'anterior rau en què hi ha més tinta al



Prova del Gravat 8 de JOSEP GUINOVART numerada P.E.1.

terra i a la part superior del darrera de la cadira. Al dors de l'estampa, amb llapis, hi ha escrit "3r Estat", però en realitat és una variant del segon estat, com l'anterior.

P.PL.INUTILITZADA

IV: aiguatinta a la goma, punta seca i tocs de ruleta.
IX: bisellada, fil.G., aspa a.s.d.

GRAVAT 8. JOSEP GUINOVART

6 proves d'estat
1 prova de la planxa inutilitzada
autògraf del comentari

P.E.1

IV: aiguafort.
V: ps: 280 x 218.
VII: 8, ll., a.i.d.
VIII: "1er", ll., a.i.e.
IX: s.b., r.e., fil.R.V. Hi ha dues cremades d'àcid.

P.E.2

IV: aiguafort i tocs de bolígraf.
VII: 8, ll., a.i.d.
VIII: "1/1 4rt", ll., a.i.e.
IX: s.b., r.e., fil.C.G. Aquesta prova correspon al segon estat de les que hi ha en aquest exemplar i no pas el que consta "1/1 2on" ja que aquest té més remarques i més talles d'aiguafort, la qual cosa el situa en una fase posterior de treball tal com veurem.

P.E.3

IV: aiguafort.
VII: 8, ll., a.i.d.
VIII: "1/1 5è", ll., a.i.e.
IX: s.b., r.e., fil.G. Aquesta seria la prova que, segons el seu estat de treball, aniria immediatament després de la numerada "1/1 4rt", on s'hi ha afegit algunes entalles que anaven marcades amb bolígraf a la prova anterior.

Aquesta obscuritat tolo adonada
de tossudes sentors insinuants,
de febre, d'all, de vi, de saginada,
d'espòies llaminoses i picants,

~~del~~ del rebost on s'activa l'embrascida
que torna l'aire en dolç, per a deuen,
oculta dins la sospita dormida
de la fruita posada a madurar,

s'illumina ^{de sobre} ~~al~~ en una ufana
de lluejos de sores i carminis
per l'esperla que s'obre en la miqueta
~~l'esperla que s'obre en la miqueta~~
~~l'esperla que s'obre en la miqueta~~
on s'acomen els graus com a rube.

Joan Cortès

18/III/60

P.E.4

IV: aiguafort.

VII: 8, ll., a.i.d.

VIII: "1/1 2on", ll., a.i.e.

IX: s.b., r.e., fil. "Papeles de Son Armadans". Ara sí que li toca el torn a aquesta prova que sí bé quant a treball sembla igual a l'anterior, l'increment en les remarques o a les zones més clares de l'ampolla, per exemple, ens palesa que és posterior.

P.E.5

IV: aiguafort.

VII: 8, ll., a.i.d.

VIII: "1/2 3er", ll., a.i.e.

IX: s.b., r.e. Noves remarques i noves entalles al gravat - a la pera, la magrana i el got, per exemple - ens demostren que aquesta prova correspondria al cinquè estat d'entre els existents en aquest exemplar del M.A.M. Al dors de l'estampa, amb llapis, hi diu: Blanc negre i gris / Blanc, gris i negre.

P.E.6

IV: aiguafort.

VII: 8, ll., a.i.d.

VIII: "6è", ll., a.i.e.

IX: s.b., r.e., fil.R.V. Aquest estat i l'anterior són iguals i mostren com serà ja la definitiva.

P.PL.INUTILITZADA

IV: aiguafort.

IX: bisellada, fil.R.V.. aspa a.s.d.

AUTÒGRAF COMENTARI

Text escrit a bolígraf i signat per JOAN CORTÈS a l'a.i.d. Datat "18/III/60" a l'a.i.e. El full està enganxat s/pp edició amb fil.R.V.

.....

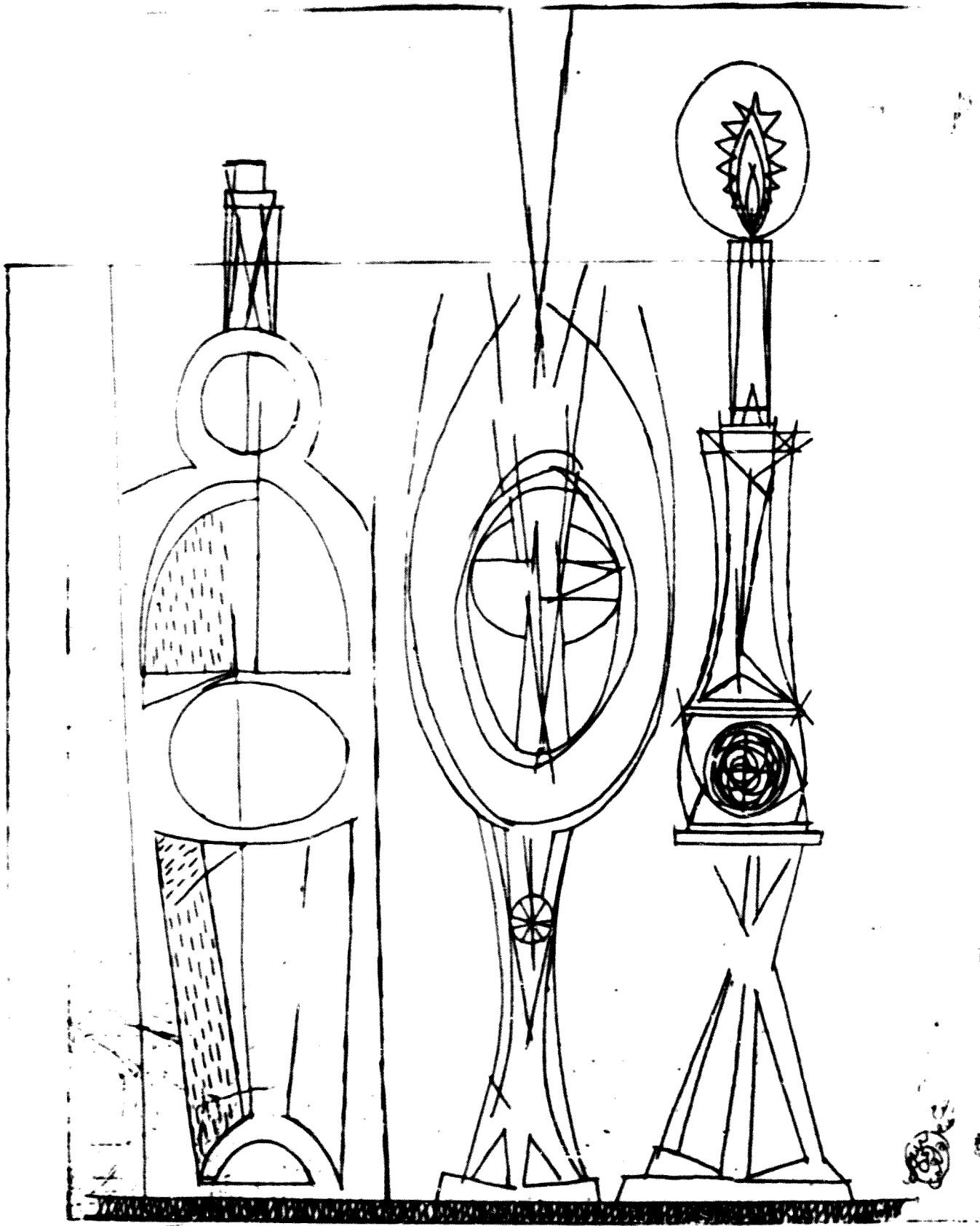
GRAVAT 9. JOSEP M^o GARCIA LLORT

2 dibuixos

3 proves d'estat

1 prova de la planxa inutilitzada

autògraf del comentari



Prova del Gravat 9 de JOSEP M^o GARCIA LLORT numerada P.E.1.

DIBUIX 1

- III: dibuix del gravat.
- IV: tinta xinesa, gouache i collage.
- V: pp: 275 x 204.
- VI: pp de dibuix i vegetal, enganxat a la coberta anterior d'un plec de l'edició amb fil.R.V.

DIBUIX 2

- III: dibuix esquematitzat i invertit del gravat.
- IV: tinta xinesa i llapis.
- V: pp: 320 x 235.
- VI: pp de seda enganxat a la contracoberta posterior d'un plec de l'edició amb fil.G., juntament amb el DIBUIX 1.

P.E.1

- IV: aquafort.
- V: ps: 280 x 218.
- VII: 9, ll., a.i.d.
- VIII: "1er estat", ll., a.i.e.
- IX: s.b., r.d., fil.R.V. Hi ha els perfils de les figures amb una sola cremada de mordent.

P.E.2

- IV: aquafort, aquatinta, aquatinta a la goma, ruleta i anotacions amb llapis.
- VII: 9, ll., a.i.d.
- IX: s.b., r.d., fil.G. Pels marges de l'estampa hi ha una sèrie de lletres amb llapis que assenyalen una zona concreta del gravat. D'aquatinta a la goma n'hi ha molt poca: a les sanefes de l'ampolla i a la llum del canalobre.

P.E.3

- IV: aquafort, aquatinta, aquatinta a la goma, ruleta i brunyidor.
- VII: 9, ll., a.i.d.
- IX: s.b., r.d., fil.R.V. Aquesta prova es diferencia de l'anterior per la zona blanca de damunt l'ampolla que ara està brunyida, i per alguna part central de la copa. A l'a.i.e., amb llapis hi ha escrit: Ampolla, copa i canalobre.

P.PL.INUTILITZADA

- IV: aquafort, aquatinta, aquatinta a la goma, ruleta i brunyidor.



Prova del Gravat 10 de MANUEL HUBERT numerada P.3.1.

IX: bisellada, fil.R.V., aspa a.s.e.

AUTÒGRAF COMENTARI

Text escrit a màquina -no seria pròpiament l'autògraf-, i signat per RICARD SALVAT a l'a.i.d., a tinta. Al dors, amb llapis hi ha escrit "Josep M^e Garcia Llord / Ampolla, copa i canalobre / Aiguatinta i ruleta / Comentari de / Ricard Salvat" i amb tinta "Numancia 29 / Tel.502771". El full està enganxat s/pp edició amb fil.G.

GRAVAT 10. MANUEL HUMBERT

3 proves d'estat
1 prova de la planxa inutilitzada

autògraf del comentari

P.E.1

IV: punta seca i algun toc de ruleta.

V: ps: 220 x 197.

VII: 10, ll., a.i.d.

VIII: "1er estat", ll., a.i.e.

IX: s.b., r.d., fil.G. La punta seca gairebé no s'aprecia a la prova final perquè hi ha un aiguafort al damunt, però en aquest primer estat és evident. La ruleta la podem trobar al peix i a la verdura del cistell.

P.E.2

IV: punta seca, tocs de ruleta, aiguafort i aiguatinta.

VIII: "1/1", ll., a.i.e.

IX: s.b., r.d., fil.R.V.

P.E.3

IV: punta seca, tocs de ruleta, aiguafort i aiguatinta.

VII: 10, ll., a.i.d.

VIII: "2on estat", ll., a.i.e.

IX: s.b., r.d. Hi ha una nova cremada d'aiguatinta.

P.PL. INUTILITZADA

IV: punta seca, tocs de ruleta, aiguafort i aiguatinta.

IX: bisellada, fil.R.V., aspa a.s.d.

els veure encara a pizar el quadre del pintor mitic. No sabem que els veurem un pèu. Jo no em refiaré del peix ni de les carxofes, perquè vam quedar amb el pintor que només li podria aparèixer. La realitat és algun altre indret: jo no el sé i el pintor tampoc no el sap. El peix, i el plat, i la gessa, i la fontana s'han fet retratar, però no vindran a recollir el retret. No se'n són, i se'n veuen en l'aparència són els mateixos. El pintor no hi té cap compromís. Per ell - i per mi - només compta el gest de la mà, i el rastre que deixa sobre el paper. Només són el que són en l'aparència de l'obra, i no els cal ésser. No s'entén més. Però el pintor i jo fem veure que hi ha, a fora, alguna realitat, i així podem parlar d'aparències. Les agrada, fer-les veure, i hauríem quedat així. Diem que hi ha un peix, i un plat, i unes carxofes. No hi ha res: només ratlles i taques. El que veiem era això: aparències solas, sense compromís. Fem veure que hi hem posat aquell peix i una certa gessa i un plat determinat. Però sabem que no vindran a reclamar la semblança. El llenguatge és tancat. Només queda l'aparència d'una realitat incognoscible. Hi ha l'aire de la gessa i del peix i el gest del pintor, en un món en el qual jo em tenc i on només l'aparència és realitat, i realitat per sempre

Manuel Humbert

Juliet 1960

AUTÒGRAF COMENTARI

Text escrit a tinta , signat per MAURICI SERRAHIMA i datat "Juliol 1960" a l'a.i.d. El foli està enganxat s/pp edició amb fil.G.

GRAVAT 11. XAVIER VALLS

1 dibuix
2 proves d'estat
1 prova de la planxa inutilitzada
autògraf del comentari

DIBUIX

III: dibuix del gravat.
IV: llapis.
V: pp: 258 x 210.
VI: full bloc de dibuix s/pp edició amb fil.G.
VII: 11, 11., a.s.d.

P.E.1

IV: aquafort.
V: ps: 280 x 217.
VII: 11, 11., a.i.d.
VIII: "1er Estat", 11., a.i.e.
IX: s.b., r.e. (perfil de dona, una fulla...), fil.R.V.
S'aprecien tres cremades de mordent.

P.E.2

IV: aquafort.
VII: 11, 11., a.i.d.
VIII: "2 Estat", 11., a.i.e.
IX: s.b., r.e., fil.R.V. Noves entalles a les remarques i també al gravat. Quant a treball ja és com la definitiva.

P.PL.INUTILITZADA

IV: aquafort.
IX: bisellada, fil.G., aspa a.s.d.

AUTÒGRAF COMENTARI

Text escrit amb bolígraf, sense signar ni datar i engan-

Allà on ja no cavalca l'enorme
del vent, allà on les ombres ^{sensil·le}
ja són coixins amb raudes o un ~~trai~~
cobricel de cloum; allà on l'amor
no és l'amor sinó una aigua amercada,
i l'aigua és l'aigua, i la mort apenas una
joquina trencalissa, perfectament inútil;
allà on l'~~alt~~ ^{adèu} madura; allà on s'anira
per la nit del cascall, amb reds i caprespes,
allà on els fidelíssims
objectes casolans ens acompanyen,
allà on la sang esclou' pua l'iria;
allà on s'apaguen,
definitivament,
els llums a l'encenari dels titelles.

xat s/pp edició amb la fil.R.V.

GRAVAT 12. JOSEP M^e MIRÓ

1 dibuix
3 proves d'estat

DIBUIX

III: dibuix invertit del gravat amb la característica que a més a més hi ha una taula amb tres ampolles i un got.
IV: llapis.
V: pp: 280 x 210.
VI: croquis s/pp edició amb fil.R.V.
VII: 12, ll., a.i.e.
IX: escrit a llapis i al peu del dibuix hi ha l'anotació: 19 x 26 cm.

P.E.1

IV: aquafort en bistre.
V: ps: 280 x 218.
VII: 12, ll., a.i.d.
VIII: "1er estat", ll., a.i.e.
IX: s.b., r.e.(cara d'home, persona ajupida, tronc d'arbre), fil.G.

P.E.2

IV: aquafort en bistre.
VII: 12, ll., a.i.d.
VIII: "2on. estat", ll., a.i.e.
IX: s.b., r.e., fil.R.V. Ara hi ha el gall gravat amb una sola cremada d'àcid. Les remarques s'han incrementat però algunes s'han brunyit per poder deixar espai pel gall. També s'han gravat les línies per on es faran els bisells.

P.E.3

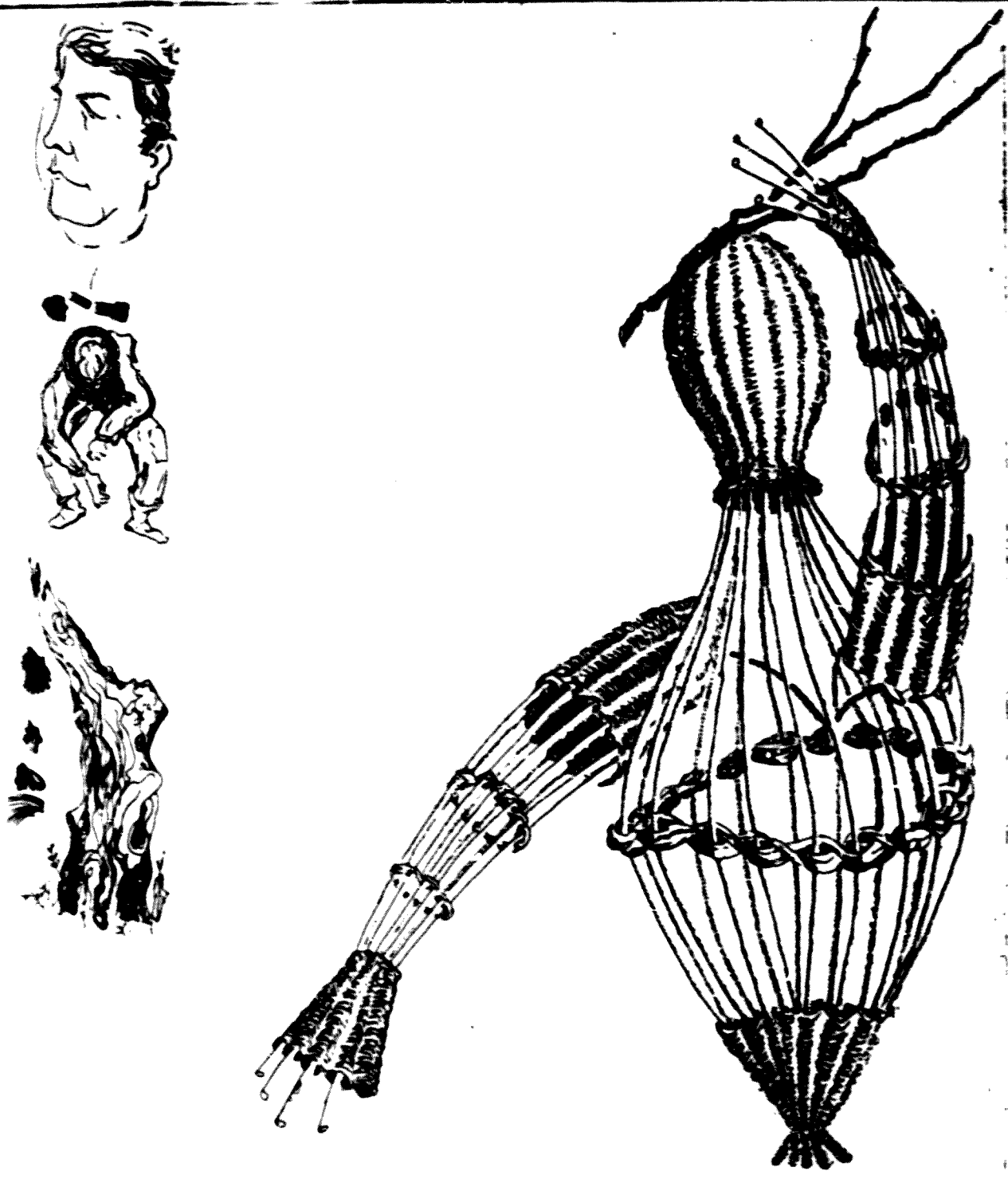
IV: aquafort i punta seca, en bistre.
VII: 12, ll., a.i.d.
VIII: "Estat definitiu", ll., a.i.e.
IX: s.b., r.e. i r.i., fil.R.V. La punta seca només és a les remarques i per això no consta a la prova definitiva.



J. Miró

60.

DIBUIX de JOSEP M^o MIRÓ. Estudi per al Gravat 12.



gravat

J. Miró

Prova del Gravat 12 de JOSEP M^e MIRÓ numerada P.E.1.



San. e. t. t.

1950

Prova del Gravat 12 de JOSEP M^e MIRÓ numerada P.E.2.



Estat Definitiu

J. Miró