

VI. CATÀLEG DE TOMBES SAÏTES

1. CLASSIFICACIÓ TIPOLÒGICA DE LES TOMBES SAÏTES

L'estudi de les tombes descrites anteriorment ens ha permès evidenciar una sèrie de característiques comunes entre les diverses sepultures. La constatació d'aquest fet permet agrupar les estructures funeràries i classificar tipològicament les tombes saïtes. Aquesta classificació tipològica també correspon a una classificació geogràfica, tot i que en certs casos la norma no es compleix. En total hem establert quatre categories, dins de les quals hi pot haver diferents variacions, atesa l'heterogeneïtat de les sepultures i el desig d'individualitzar les tombes per part dels usuaris. Els fets que permeten establir aquestes diferenciacions són, entre d'altres, la presència d'una gran superestructura, l'accés a la part subterrània, les dimensions del monument i l'estructura superior.

A. GRANS TOMBES DE POU O SHAFT-TOMBS

Es coneix amb el nom de tomba de pou, o millor tomba-sarcòfag de pou; aquesta última denominació vol insistir en el fet que les parets i la volta de la cambra funerària, a 25-30 m de profunditat, es construeixen al voltant del grandíssim sarcòfag de pedra calcària. Els exemples d'aquesta tipologia de tombes els trobem a les necròpolis de Memfis, principalment a Saqqara, Abusir i Guiza, i un cas a la necròpolis de Xaruna.³²⁴ L'elecció del lloc (en aquest cas al voltant dels complexos funeraris d'Userkaf i Onnos, que estan prop del de Djoser), la realització dels rituals de fundació (que s'han pogut documentar com a mínim en la tomba d'Udjahorresne) i la preparació dels terrenys³²⁵ constituïen els passos previs a la construcció de la tomba en si mateixa. Els principals exemples són:

- Al sud i a l'est de la piràmide d'Onnos (Psammètic, Padinesi, Padineit, Amontefnakht, Heqaemsaf, Esmendes, Tjanehebu).

³²⁴ Ens estem referint a la tomba S 14 de la necròpolis de Xaruna.

³²⁵ A Udjahorresne s'han trobat blocs de pedra al cantó oest i sud del mur de tancament, però a altres llocs no.

- Al temple de la piràmide d'Userkaf (Neferibresaneit, Uahibremen, Hor).
- A l'oest de la piràmide d'Otoes (Udjahor).

a. Superestructura

No hi ha superestructures descobertes. La part superior de les tombes podria ser semblant a temples³²⁶ que s'obrien al voltant d'un pati obert orientat est-oest, amb habitacions de culte funerari a l'oest, decorades amb escenes religioses.

A meitat del segle XX, Lauer³²⁷ proposa una nova hipòtesi basada en els vestigis que queden de la superestructura de la tomba de Neferibresaneit i Uahibremen dins el complex funerari d'Userkaf. Es va produir la troballa d'uns capitells de columnes i blocs amb relleu de la zona del temple mortuori d'Userkaf, prop de la boca del pou de les tombes saïtes. Lauer proposava que potser des de l'Imperi Nou a Memfis es construïa aquest tipus de superestructura, que consta d'una capella amb columnes sobre la boca del pou principal. La capelleta estava precedida d'un pòrtic amb pati, on hi havia un pou que desembocava a la cambra funerària.

La seva hipòtesi s'ha acceptat automàticament per part de Bresciani i Spencer. Però les evidències de la tomba d'Udjahorresne, la millor preservada, exclou la possibilitat de capella o pòrtic. Els vestigis apareguts (blocs d'una volta, bloc decorat amb gola egípcia) no ens indiquen quin tipus de superestructura podia haver. Per un cantó podria ser en forma de piràmide com a les tombes d'Abidos, o bé tenir un sostre pla. Però no es pot descartar tampoc la idea d'un monticle primigeni, atesa la importància del culte a Osiris durant aquest període.

b. Subestructura (fig. 121)

Barsanti³²⁸ dóna la seva opinió sobre com l'arquitecte construïa les tombes de pou. Segons ell s'excavava el gran pou rectangular (els de dimensions mitjanes són de 10 m per 13 m) i una profunditat de fins a 30 m, i

³²⁶ Es pot comparar també a les capelles de les tombes reials saïtes.

³²⁷ LAUER, *ASAE*, LI, p. 470-471.

³²⁸ BARSANTI, *ASAE*, I, p. 164-165.

es comunicava, mitjançant un curt passadís, amb un pou subsidiari més petit (d'uns 2 m de costat).³²⁹ En casos excepcionals hi podia haver un passadís sota la cambra funerària com a mesura de seguretat. Un cop fets els pous, es tancava la comunicació entre ells i el gran s'omplia de sorra. Per aquesta obertura es feia descendir la caixa del sarcòfag gran i del sarcòfag interior a mida que s'anava extraient la sorra a través del pou petit. El sarcòfag de pedra calcària reposava directament sobre la roca perquè la boca del sarcòfag quedés al nivell del corredor que uneix els dos pous. Un cop baixat es bloquejava la comunicació amb el pou petit.

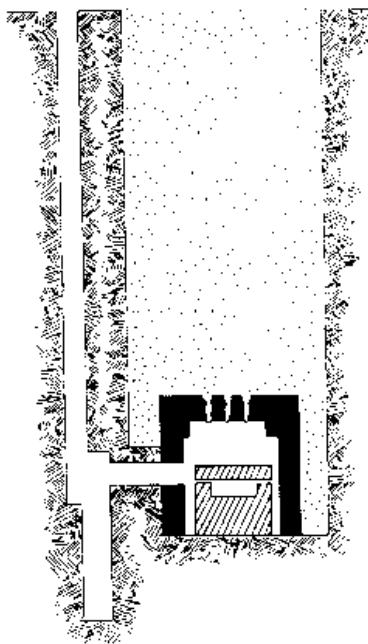


Fig. 121: Tomba de pou.

Al cap i als peus del sarcòfag s'excavaven al paviment dues canaletes comunicades amb dos nínxols de servei, suficientment espaiosos com per permetre l'entrada d'un obrer. Aquestes canaletes s'omplien de sorra i se segellaven. La tapa del sarcòfag tenia al cap i als peus, dues orelletes que es recolzaven en una peça petita de fusta, que reposava sobre la sorra de les canaletes. D'aquesta manera, es podia mantenir obert el sarcòfag fins el moment de dipositar la mòmia.

A cel obert, els obrers construïen, al voltant del sarcòfag de pedra calcària, les parets de la cambra funerària amb blocs d'aquesta pedra tallats i decoraven la

³²⁹ Amb excepcions (Pakap, Hor, Iufaa), els pous petits laterals, estan a l'est o al sud.

part interior.³³⁰ Després cobrien el sostre de la sala del sarcòfag amb una volta de pedra, on hi tallaven tres forats rodons. Aquests forats es tapaven amb la part final de grans gerres, perquè el pou gran es pogués omplir de sorra i aquesta no entrés a la cambra funerària. L'entrada a la cambra s'organitzava de manera que es pogués bloquejar amb blocs de pedra i seguidament el pou s'omplia de sorra per la part del voltant i sobre la cambra funerària s'acabava la superestructura.

Al moment de l'enterrament, la mòmia es baixava mitjançant el pou estret auxiliar, connectat amb la cambra per un passadís i s'introduïa la mòmia³³¹ al taüt de fusta o de basalt. Per poder baixar la tapa del sarcòfag de pedra calcària (**fig. 122**), els obrers es col·locaven als grans nínxols de servei i obrien les canaletes plenes de sorra. El pes de les peces de fusta empenyien la sorra, que vessava cap els nínxols. A mesura que s'escolava la sorra, la tapa del sarcòfag anava baixant fins que quedava completament tancat, i se segellava la tapa amb guix.

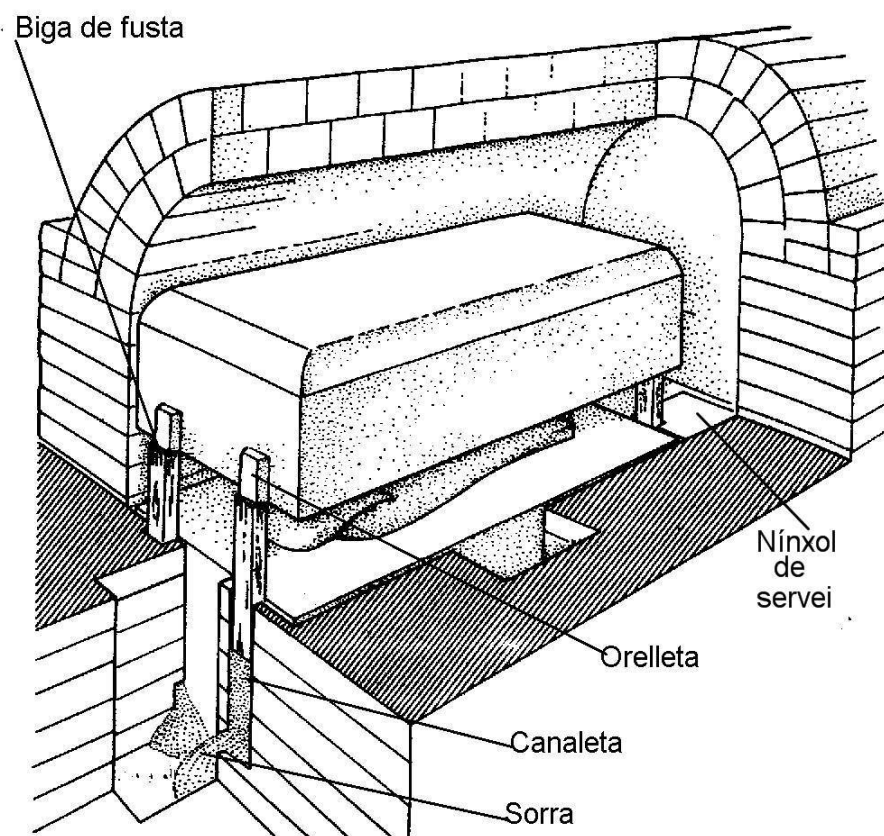


Fig. 122: Procediment per baixar la tapa del sarcòfag.

³³⁰ No se sap quan es dipositava l'aixovar, si és quan es fa la cambra, o a l'últim moment.

³³¹ BARSANTI, *ASAE*, I, p. 283-284.

Després dels rituals funeraris es procedia al tancament de la tomba; el final de les gerres que estaven col·locades a la volta de la cambra funerària es trencaven i la sorra passava per allà, cobrint el sarcòfag.³³² D'aquesta manera, s'omplia tota la tomba amb sorra: un mètode ideat per evitar possibles saquejadors, perquè qualsevol intent d'obrir-la provocaria un nou moviment de sorra. No obstant això, saquejadors de diferents èpoques sovint van passar per alt aquestes mesures i van arribar fins a la cambra funerària.³³³

Els obrers tanquen amb blocs de pedra l'entrada i surten a través del pou petit. La volta de tovot del passadís que connecta la cambra amb el pou d'enterrament es podia trencar perquè tot el passadís s'omplís. El pou petit, a la vegada, s'omple de sorra i es tanca.

B. TOMBES DE POU O PIT-TOMBS

La característica principal d'aquestes tombes és l'accés a la subestructura mitjançant un pou³³⁴ estret i profund amb graons a les parets per als treballadors. La boca d'accés pot ser de fins a 10 m de costat i una profunditat entre 2 i 10 m, que permeti baixar el sarcòfag antropomorf, que es baixa pel mateix procediment que en els pous enormes. Al final del pou es connecta amb una o més cambres mitjançant un passadís curt excavat a la roca mare. Els sarcòfags es col·loquen directament a les cambres excavades a profunditats diverses, connectades a altres pous si són tombes familiars. Després de l'enterrament, el pou es bloquejava amb runa i còdols.

El sistema de tomba-pou va ser utilitzat en gran mesura en diferents localitats. La varietat consistia en la major o menor profunditat del pou d'entrada. La típica tomba d'Heliòpolis, que és la localitat on hi ha més presència d'aquesta tipologia d'estructures funeràries, tenia una estructura subterrània a la qual s'accedia per un pou de 6 m de profunditat. La cambra construïda al voltant del sarcòfag, estava formada per blocs de pedra calcària decorats amb textos i dibuixos. A Uahibretxes el cos del difunt estava directament al terra de la sala i en

³³² La tècnica de trencar la ceràmica i omplir de sorra permet conservar l'estructura, perquè la sorra omple tots els forats i fa que el sostre no es trenqui per la pressió de la sorra de dalt.

³³³ Han estat saquejades fent un passadís des del final del pou subsidiari per sota la cambra funerària i entren per sota.

³³⁴ BARES, *ABUSIR IV*, p. 28.

el cas de la tomba de Panehesi no hi ha cap sarcòfag; l'explicació d'aquest fenomen, segons alguns arqueòlegs, radica en el fet que algunes tombes saïtes podien ser cenotafis.³³⁵

Tipològicament es poden classificar les tombes de pou en tres tipus de monuments:

- Tomba subterrània de dimensions menors que les estructures funeràries de Saqqara i Abusir, algunes de les quals es construeixen dins un forat rectangular o oval alineat amb tovots. Aquesta fossa està present, també, en les tombes d'Oxirrinc. A la part subterrània s'accedeix per un pou d'uns 6-10 m de profunditat que desemboca en una cambra funerària formada per blocs de pedra calcària decorats amb textos religiosos i fórmules funeràries. El sarcòfag ocupa quasi tot l'espai i els vasos canops es col·loquen en ninxolets de les parets laterals. Tot i ser de dimensions més reduïdes que les de Saqqara, tenen paral·lelismes per les dimensions dels blocs utilitzats en la construcció, l'estructura arquitectònica i la disposició dels textos. Els exemples més notables d'aquest tipus de tombes són les de Padipep, Udjahormehenet, Muttxenet, Seankhuahibre, Petosiris, Ineferi, Panehesi, Uahibretxes i Harbes.
- Sarcòfag inscrit al punt central, dins d'una caixa de sarcòfag monolítica de pedra calcària. Primer s'excava un retall, i es construeix una cambra que pot ser de tovot o estar revestida de pedra calcària. La instal·lació de tovot es dividia en sales, tal com es pot observar en les estructures funeràries de Amosisnesuqedu, Neferibresaneit, Psammèticseneb. El sostre sol ésser de volta i són tombes senzilles, per acollir només un enterrament.
- Instal·lacions funeràries més riques i més complexes. Són tombes que disposen de portes amb llindes decorades amb un repertori variat, que probablement les fa les estructures més luxoses. Tot i que la superestructura ha desaparegut, devia adoptar possiblement l'aparença d'una capella com les que hi ha a la tomba de Txery a Guiza, o la de

³³⁵ L'exemple més conegut és el cas d'Udjahorresne a Abusir, segons Verner, tot i que posteriorment ho ha desmentit.

Bakenrenef. A la zona d'Heliòpolis es pot constatar en les tombes de Patxenf i Harsomtuemhé.

C. TOMBES-CAPELLA

Una de les tipologies més antigues de tombes en època saïta va ser la de l'enterrament del difunt sota el paviment d'una capella. Els primers personatges enterrats en aquest tipus de sepultura van ser els mateixos faraons saïtes, que van enllaçar amb la tradició dels monarques del Tercer Període Intermediari. Els altres grans personatges que detenien un poder i una influència semblant a la dels faraons eren les Divines Adoradores d'Amon, que ja des de la dinastia XXV es feien enterrar en tombes-capella dins del recinte mortuori de Ramesses III a Medinet Habu. Són precisament aquestes estructures funeràries tan ben conservades les que ens han permès deduir, extrapolant-ne les característiques arquitectòniques, com eren les sepultures reials saïtes.

Però les tombes-capella no estaven reservades a la monarquia, ja que alguns alts funcionaris van adoptar aquesta sepultura per a ser enterrats, especialment a la zona de Memfis, tant a Saqqara com a Guiza.

L'estructura arquitectònica d'aquestes tombes-capella de pedra consta de dues parts ben diferenciades:

- Superestructura (**fig. 123**): era de tovoç, cosa que no ha permès que es conservés. Es passava per un pilono que menava a un pati obert³³⁶ amb columnes o pilars on s'obrien una o diverses capelles cultuals. La capella principal és una cambra amb volta decorada, amb relleus de caràcter funerari i inscripcions amb els *Textos de les Piràmides*, *Textos dels Sarcòfags* i *Llibre dels Morts*, entre d'altres, sovint amb un deambulatori.

- Subestructura: al paviment de la cambra de culte es practica un pou que condueix a una cambra funerària on es va dipositar el sarcòfag.

³³⁶ A diferència de les grans tombes-palau de la zona de l'Assassif, aquí només podem observar un pati que aglutina les funcions de pati d'ofrenes i pati obert.

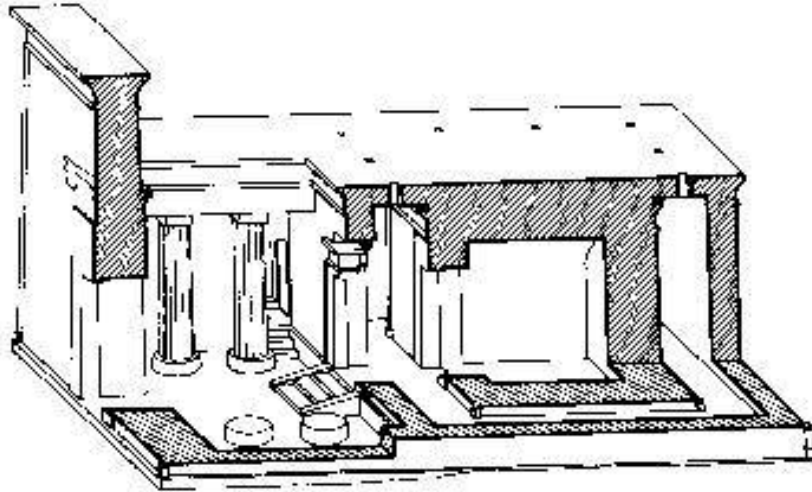


Fig. 123: Reconstrucció d'una tomba-capella.

Per començar a edificar, primer es construïen les parets de la cambra funerària, després la volta i, finalment, la capella, que constituïa la superestructura. Aquest model d'enterrament presentava variacions segons el difunt que s'hi enterrava. Així, a Sais, la capella de culte estava precedida d'un pòrtic decorat en relleu amb columnes palmiformes, segons el relat d'Heròdot. A Medinet Habu, la superestructura estava envoltada per un mur de tanca de tovot i el pilono d'entrada tenia dos accessos.

Les tombes-capella³³⁷ dels grans oficials a Memfis consisteixen en estructures tallades, en part, en un penyasegat, amb algunes cambres inscrites. La tomba-capella de Nestot, supervisor dels escribes reials de l'armada de l'Alt i Baix Egipte sota Psammètic I, està ubicada entre el monestir d'Apa Jeremies i el recinte de Sekhemkhet. Consta d'una capella de pedra com a superestructura, que devia tenir un pilono com a entrada, un pati exterior, un pati interior i cinc capelles situades a l'oest amb estàtues de culte,³³⁸ decorades amb capítols del *Llibre dels Morts* i del *Llibre de les Portes*. Al pati interior es va conservar la base de vuit columnes i, al centre de l'estança, hi ha el pou de 20 m de profunditat que s'obre a una habitació gran sense inscripcions, d'on surten tres habitacions petites. La del sud era la cambra funerària de l'usuari principal de la tomba.

La peculiaritat de la tomba de Txery és la superestructura en forma de mastaba de planta cruciforme amb cinc habitacions, i la del nord és la que té la

³³⁷ SMITH, *Études Lauer*, p. 389-393.

³³⁸ QUIBELL, *Excavation at Saqqara*, p. 30-33.

funció de sala de culte. S'accedeix a la subestructura mitjançant un pou practicat al centre de la primera sala, però no mena cap a la cambra d'enterrament, sinó a una avantcambra d'on surten dues criptes.

L'altra gran tomba de la zona de Saqqara és la de Bakenrenef, amb una superestructura³³⁹ formada per un pilono, però de tovot, que dóna accés a un pati obert. Les següents cambres estan excavades a la roca, amb avantcambra i una sala hipòstila dividida en tres naus que desemboca en una sala transversal i la sala de culte. Des del paviment de la sala transversal surt un pou que, com en els altres casos, condueix cap a una avantcambra i a la cambra funerària.

D. TOMBES DE POU AMB PIRÀMIDE

A Abidos hi ha un cementiri de Baixa Època amb unes tombes força complexes. Mariette va ser el primer a excavar-les i les va classificar en dos tipus depenent d'on s'ubicava la cambra funerària. Al tipus I la cambra d'enterrament es troba a la superestructura i en el tipus II, la cambra del sarcòfag es localitza per sota la superestructura. La part subterrània és de tovot,³⁴⁰ amb una o més cambres cobertes amb volta. Les restes que han sobreviscut no permeten assegurar quin tipus de superestructura tenien aquestes tombes, tot i que la majoria d'egiptòlegs apunten com a possible superestructura una piràmide de tovot (**fig. 124**).

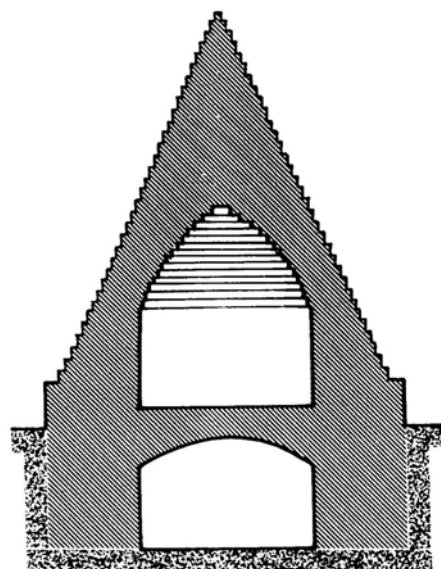


Fig.124: Reconstrucció d'una tomba de pou amb piràmide.

³³⁹ La complexitat de la superestructura fa que se la compari amb les tombes de l'Assassif.

³⁴⁰ SPENCER, *Brick architecture*, p. 50-51.

E. PALAUS FUNERARIS O GRABPALAST

Les tombes saïtes a l'Assassif s'anomenen com a "Palaus funeraris" (*Grabpalast*), per la grandiositat de les tombes i l'estructura complexa (cambres funeràries, passadissos, escales que condueixen a diferents nivells de cambres, i els nínxols i les cambres per enterrar-hi els familiars). Atesa la gran diversitat de formes existents, no es pot parlar d'homogeneïtat entre les sepultures. Les raons que condueixen a aquesta heterogeneïtat són diverses i fan referència tant a la geologia del terreny on s'excava la subestructura com al promotor de la tomba. El càrrec i l'estatus del difunt i la durada del seu càrrec eren factors decisius a l'hora d'escollir el programa decoratiu i les dimensions de la tomba, així com la ubicació triada.

Si més no, podem establir, segons Eigner,³⁴¹ un "model típic" de tomba tipus palau funerari, considerant una diferenciació entre la superestructura (conservada o no) i la subestructura. La manera més evident i palpable de separar la construcció superior i la inferior era mitjançant dos accessos diferents: un pilono nord per a la subestructura i un pilono est per a la superestructura. En algunes tombes (Sesonquis, Padineit i Petamenope) hi ha petites piràmides de tovot, que formen part de la superestructura d'estances, de les quals en desconeixem la funció. S'ha de tenir en compte que no totes les tombes tenen dos accessos, ja que a la dinastia XXV les sepultures tenien un sol eix i l'entrada era directe (Karabasken, Ramose, Petamenope, Irtieru, Mutirdis). La raó pot ser la geologia del terreny o la proximitat d'alguna altra tomba. Tot i que algunes tombes de la dinastia XXVI continuen aquesta tradició, la majoria van optar per dos accessos diferents. És aquest canvi d'eix, que es produeix per tal de diferenciar entre superestructura i subestructura, el que permet establir una comparació amb el canvi d'eix de l'Osireion d'Abidos.

a. Superestructura

La majoria de les construccions superiors estan destruïdes, atès que es van construir amb tovot, amb l'excepció d'alguns trams. Però els vestigis que resten dempeus ens permeten establir una divisió en tres patis separats per

³⁴¹ EIGNER, *Grabbauten*, p. 59-62.

dos pilonos. Tot l'espai queda encerclat per un mur rectangular de tovo, orientat est-oest,³⁴² que tanca l'espai sota el qual hi ha les cambres funeràries orientades també est-oest. En el cas en què la direcció no fos aquesta, s'ha de buscar com a explicació la presència d'altres tombes al voltant o les condicions topogràfiques. El mur presenta panells que formen entrants i sortints imitant la façana de palau com al mur del recinte de Djoser,³⁴³ i també es constaten nínxols i cons funeraris.³⁴⁴ Busquen emular la forma i el context de la façana de palau de l'Imperi Antic i de l'Imperi Nou.³⁴⁵

Els pilonos són dues torres rectangulars de tovo que flanquegen un portal arquejat³⁴⁶ probablement revestit amb pedra, com es pot comprovar a les estructures de Mutirdis, Ibi, Pabasa i Padineit. No tenim evidències, abans d'aquest moment, de pilonos amb portes arrodonides o amb volta.

Els primers pilonos eren més grans que els segons i tercers. Alguns tenen escales que van al sostre, tot i que no és un fet gaire usual i no tenen un nucli de runa. Els pilonos saïtes poden ser una còpia de les superestructures de l'Imperi Nou o les tombes dels nobles de Tebes Oest que devien tenir pilonos i murs de tancament.³⁴⁷ Els precedents més propers es troben a les tombes de Deir el-Medina i algunes tombes ramèssides a Dra Abu'l Naga. Aquests exemples van ser la font d'inspiració dels artistes saïtes.

b. Subestructura

El segon pilono marca l'entrada a la subestructura excavada a la roca (**fig. 125**) i s'hi accedia de dues maneres. Si la tomba només té un eix, es fa a través d'un portal de tovo i un passadís inclinat o escala (Basa, Padihorresne), en angle recte amb l'eix principal. Les escales són obertes al principi i després tapades amb sostre de volta. Quan té dos eixos, l'accés es realitza a través del pilono nord i una rampa que pot estar coberta.

³⁴² Harwa sembla que és l'excepció que confirma la regla.

³⁴³ Es pot veure en les tombes de Petamenope, Padihorresne, Sesonquis i Padineit.

³⁴⁴ Si no hi ha cons déu ser perquè la superestructura no es va acabar.

³⁴⁵ THOMAS, *Saite tombs*, p. 54.

³⁴⁶ Només el pilono est de Montuemhé, el segon pilono de Sesonquis i el pilono est de Padineit tenen la entrada amb volta.

³⁴⁷ THOMAS, *Saite tombs*, p. 34.

Segueix una avantcambra després de les escales, que és el passatge de l'exterior (món dels vius) a l'interior (món dels morts). A les tombes amb accés segons l'eix de la tomba se suprimeix l'avantcambra i les escales desemboquen directament al pati. L'avantcambra és una habitació petita rectangular sense columnes (Ibi, Basa) o dues columnes (Montuemhé). A banda de les funcions de connexió i separació, les avantcambres tenen la tasca d'indicar el canvi de direcció de l'eix principal de la tomba. Així, un gir de 90° requereix una avantcambra (Montuemhé, Basa), mentre que per a un canvi de 180° són necessàries dues avantcambres (Ibi, Ankhhor). En les sales annexes es troben, de vegades, sepultures de familiars.

És freqüent que es continuï amb una altra sala (vestíbul) una mica més gran que l'anterior, amb columnes o sense. El vestíbul és una mica més gran, sense columnes (Pabasa, Sesonquis), amb pilars quadrats (Ibi), dues columnes (Basa) o quatre columnes (Montuemhé).

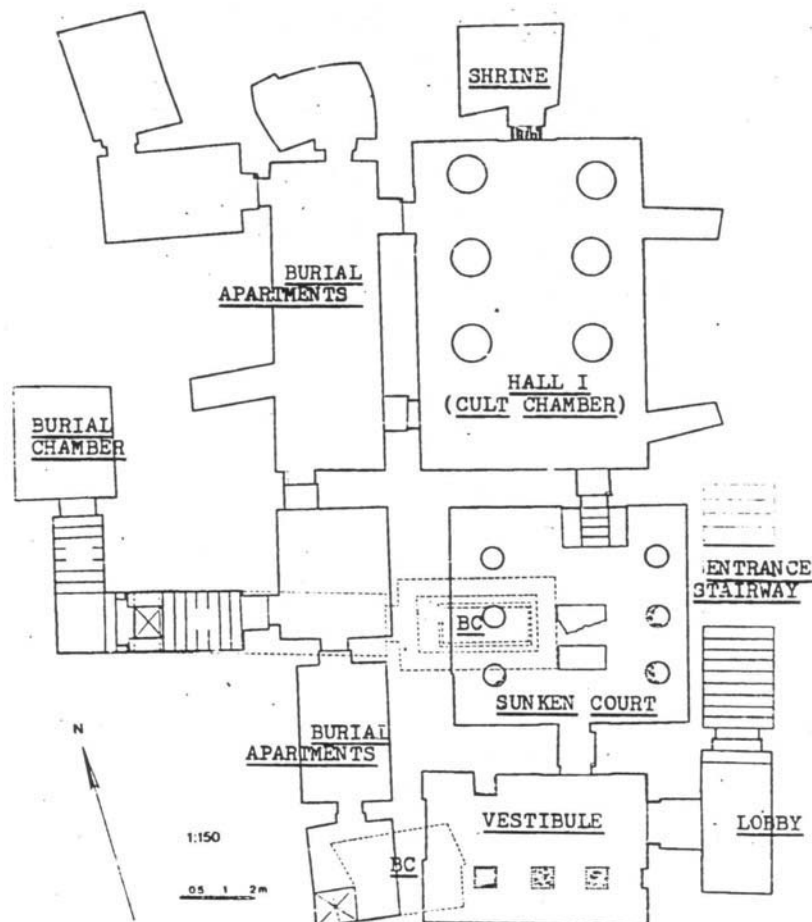


Fig. 125: Model de tomba-palau de l'Assasif.

Des d'aquí s'arriba al pati obert o de llum,³⁴⁸ que és l'element més comú de totes les grans tombes d'època saïta. Està situat entre el segon i el tercer pilono, excavat profundament (entre 2,80 m a la tomba de Mutirdis i 11 m a la de Padihorresne) i té forma rectangular o quadrada. L'ús d'un pati davant les cambres funeràries es coneix a la zona de Tebes des de la dinastia XI.³⁴⁹ La majoria de patis tenen pòrtics laterals amb columnes o pilars. Les parets de calcària tenen un fris prominent, torus i cavet.

Al terra d'alguns patis es van construir parterres (Ankhhor, Ibi, Sesonquis), com també succeïa de manera ocasional en la construcció superior. Els jardins, els quals a vegades contenien també basses, són un element tradicional de l'arquitectura de les tombes tebanes. A les tombes de pedra de les primeres èpoques, la gran majoria d'aquests enjardinaments s'han perdut. A Mutirdis, Pabasa i Padihorresne hi ha vasos per a plantes i a Ankhhor forats per a arbres. El datiler (*Phoenix Dactylifera L.*) era generalment la planta preferida per acompanyar les tombes. Tenia la funció de satisfer les necessitats l'Imperi Nou.

A cada cantó del pati hi ha habitacions laterals a moltes tombes (Harwa, Petamenope, Ibi, Pabasa, Padihorresne o Sesonquis). A Montuemhé són cinc petites capelles individuals obertes als murs nord i sud del pati. Altres tombes tenen enterraments secundaris accessibles pel pati obert, que no formaven part del plànol original gairebé mai. Eren enterraments de parents o oficials contemporanis, i la majoria sense inscripcions.³⁵⁰ La tomba de Montuemhé és l'única tomba saïta a Tebes on les capelles per enterraments secundaris s'incorporen al plànol original. N'hi ha dos que podrien ser contemporanis, i no familiars seus. Llavors la col·locació de les capelles dins la tomba és per remarcar la importància de Montuemhé.

A la paret més allunyada del pati hi ha una porta o passadís que condueix a les habitacions interiors. La porta pot ser com un portal amb volta

³⁴⁸ En tractar-se, però, d'un concepte ja establert en la investigació egiptològica, s'ha optat per continuar usant aquest terme.

³⁴⁹ THOMAS, *Saite tombs*, p. 74.

³⁵⁰ Representen un retorn a la tradició de enterrament de servidors prop de l'alt oficial. En el cas de Montuemhé, un cap important a l'Alt Egipte.

(Petamenope, Padihorresne, Sesonquis) o, més senzilla, darrera un pòrtic en relleu (Montuemhé).

El vestíbul de pilars és el camí d'accés a la sala d'ofrenes o santuari, que és la part més important de la tomba. El gran vestíbul de pilars marca el començament cap a les cambres de pedra de la tomba, les quals semblen, en primer lloc, dedicades a Osiris. El fet que entrem a la part subterrània es relaciona amb el món dels morts, la foscor... àmbits del déu Osiris. Les cambres laterals eren de gran importància i disposaven de nínxols (Akhamenru, Basenmut) que no representen falses portes sinó que són el punt de partida per a l'excavació de més cambres secundàries per a enterraments de familiars a partir de pous. A les cambres funeràries primàries, col·locades a diferents nivells per qüestions de seguretat, s'accedeix de manera diversa. A unes s'hi arriba des de l'habitació de les ofrenes per un passadís transversal (Basa, Ibi, Mutirdis, Montuemhé, Petamenope). A d'altres, com les de Ankhhor, Padihorresne, Padineit i Ramose, en lloc de passadís transversal tenen una habitació lateral petita amb pou. Finalment, a Patxenfy, s'accedeix per una escala de l'habitació de culte a l'habitació del pou.

En algunes tombes, a començament de la dinastia XXVI veiem que a continuació de la sala allargada de pilars apareix un vestíbul de planta gairebé quadrada, usual en la dinastia XXV i principis de la dinastia XXVI, el sostre del qual està subjectat per quatre pilars.³⁵¹ L'espai de culte o santuari representa el final de les cambres de culte subterrànies.

La part més important de la tomba era la cambra funerària. A les tombes més grans (Montuemhé, Petamenope) s'arriba a la cambra funerària per uns passadissos i escales que surten de les cambres de culte. En la majoria de casos, la cambra del sarcòfag es trobava al fons d'un pou que s'omplia amb material de pedra a fi d'impedir-hi l'accés. Per a evitar l'entrada de lladres de tombes, construïen unes cambres falses decorades amb una paret falsa. L'entrada a la veritable cambra funerària es fa, de vegades, pel sostre d'una de les cambres falses. Darrera d'aquesta, i al paviment, es talla un pou en un cantó i mai al centre que dona a la cambra del sarcòfag. El pou més profund acostuma a pertànyer a l'usuari principal de la tomba.

³⁵¹ Algunes d'aquestes tombes són les de Harwa, Karakhamun, Petamenope o Irtieru.

En moltes tombes el pou també obre a una segona cambra del sarcòfag, normalment al mateix nivell que la sepultura principal, i a vegades per damunt. La segona cambra devia habilitar-se per al sepulcre de l'esposa del senyor de la tomba o per a algun altre familiar proper.

La majoria de cambres del sarcòfag tenen un sostre de volta. Les representacions astronòmiques (Petamenope, Montuemhé) revelen la intenció de reproduir la volta del cel, com a les sales del sarcòfag dels faraons enterrats a la vall dels Reis. Aquesta observació és vàlida sobretot per als sostres de volta pronunciada amb una fletxa alta o de volta rebaixada. Els sostres de volta amb una fletxa més reduïda o peraltats, també podrien decorar-se amb motius vegetals, tot i que el sostre de volta baixa també té la funció de volta del cel. En aquest cas, però, la volta també representa les cavernes de Sokar o d'Osiris.

Si bé no es pot generalitzar, pel que fa al programa decoratiu hi ha una sèrie de temàtiques que es repeteixen en aquestes tombes. En moltes ocasions, la temàtica de la superestructura recorda escenes de la vida i la subestructura parla del món d'ultratomba. L'avantcambra es decora amb escenes d'adoració al sol i a diferents divinitats com Osiris, Hathor i amb passatges de llibres funeraris com el *Llibre dels Morts*. Són freqüents les escenes de vida quotidiana extretes o inspirades en escenes de tombes de l'Imperi Antic i de tombes properes de l'Imperi Nou. Al pati obert, la representació del senyor de la tomba davant de la taula d'ofrenes, amb les llistes d'ofrenes, s'ha de relacionar amb els oficis del pati de llum: és el lloc on se celebren els sacrificis diaris als morts. La cambra funerària estava decorada amb temàtica relacionada amb la resurrecció d'Osiris i escenes religioses i funeràries. El sostre de la cambra, gairebé sempre de volta, oferia la representació del cel nocturn o un sostre astronòmic.

2. CATÀLEG DE LES PRINCIPALS TOMBES SAÏTES

Un cop analitzades les diferents estructures funeràries d'època saïta, vam procedir a realitzar el catàleg de les principals tombes de la dinastia XXVI. En aquest inventari es van incloure algunes de la dinastia XXV, marcades com a precedents, i es van excloure aquelles de les quals no es disposava de gaire informació.

La base de dades creada compta amb els següents camps:

- Àrea Geogràfica. Hem organitzat el territori d'Egipte en les divisions tradicionals de Baix Egipte, Alt Egipte i oasis. Al catàleg, a diferència de l'anàlisi formal a fons realitzada a la tesi, la necròpolis d'Oxirrinc queda inclosa dins la zona de l'Alt Egipte.
- Localitat i necròpolis. La localitat fa referència a les ciutats on estan les principals necròpolis. Dins d'una mateixa localitat pot haver més d'una necròpolis.
- Tipologia. S'han estructurat les tombes en base a les categories explicades amb anterioritat. Les tombes de pou es classifiquen en shaft tombs (grans tombes de pou) i pit tomb (tombes de pou). Segons la superestructura es divideixen en tombes-capella i tombes de pou amb piràmide. Un cas apart és el dels hipogeus, excavats a la roca.
- Personatge. Si es coneix la identitat de l'usuari de la tomba, ja sigui el nom propi o una denominació de la tomba, quedarà reflectit.
- Datació. Quan se sap sota quin faraó va viure l'usuari de la tomba, s'emplenarà el camp. En cas contrari, s'aplicarà la denominació general de dinastia XXV o dinastia XXVI.
- Estat de conservació. S'aplicaran les denominacions de: molt dolent (quan només tenim descripcions literàries de la tomba), dolent (si no queden vestigis), regular (quan queden alguns blocs), bo (si es pot accedir a la tomba) i desconegut (quan no es coneix la localització de la tomba i, per tant, tampoc l'estat de conservació).
- Característiques. Es realitzarà una breu descripció dels trets més importants de l'estructura arquitectònica.
- Bibliografia.³⁵² S'adjuntarà la bibliografia principal abreujada referent a la tomba, que ja figura en l'apartat de bibliografia.
- Il·lustracions. Preferentment, s'adjuntarà la planta o alçat de la tomba. En cas de que no es disposi d'aquest material gràfic, s'il·lustrarà amb la imatge d'algun material procedent de la tomba o algun motiu decoratiu. En darrer lloc, s'ubicarà la localització en un mapa i només en alguns casos es deixarà aquest camp en blanc.

³⁵² Un problema amb el programa informàtic fa impossible poder subratllar o posar en cursiva els títols dels llibres o revistes.

Cada tomba disposa d'una fitxa numerada segons l'ordre en què ha aparegut en el treball, constituint un recull breu de la informació desenvolupada anteriorment.

S'ha d'esmentar ara que aquest catàleg no es pot donar per finalitzat per dues raons. Una és òbvia i només cal donar una ullada a les revistes o diaris per veure que molt sovint, i, especialment a la zona d'Heliòpolis, es produeixen descobertes de noves tombes saïtes. La segona raó va lligada a aquesta i és que l'excavació d'aquestes tombes no produeix una memòria que pugui ser consultada. S'ha d'afegir, també, que moltes d'aquestes estructures es conserven en un estat deficient, cosa que impedeix la visita.

Tot i això, s'ha efectuat un recull de cent quaranta-quatre tombes que il·lustraran les diferents tipologies.