

Miquel Vives Tort

L'EVOLUCIÓ HISTÒRICA DE LA XARXA
VIÀRIA ENTRE EL LLOBREGAT I EL FOIX.
DES DE L'ÈPOCA ROMANA FINS AL
TERCER DECENNI DEL SEGLE XX

Directors:

Doctora Rosario Navarro i Sáez, professora titular del Departament de Prehistòria, Història Antiga i Arqueologia (Universitat de Barcelona)

Doctor Joan Vilà-Valentí, catedràtic emèrit del Departament de Geografia Física i Anàlisi Geogràfica Regional (Universitat de Barcelona)

FACULTAT DE GEOGRAFIA I HISTÒRIA DE LA
UNIVERSITAT DE BARCELONA

CAPÍTOL 4. L'ELABORACIÓ DE LA RECERCA

Com s'ha esmentat en capítols anteriors, una de les dificultats del treball és la inexistència d'una bona metodologia que permeti seguir unes pautes ja establertes per a assolir una visió clara de com ha estat l'evolució d'un sistema viari al llarg d'un període considerable de temps. Si són molt poques les obres dedicades als estudis específics de la xarxa viària actual, encara n'hi ha menys que tractin de la seva evolució històrica.

Potser, en aquestes condicions, ha estat massa ambiciós per la nostra part voler abastar un tema tant complex en un període tant llarg de temps i en un territori tant gran. La nostra formació prèvia tampoc no ens donava una especialització concreta en cap dels tres aspectes, ni pel tema, ni per la cronologia ni per l'espai concret. Potser hauria estat més prudent reduir l'espai o reduir el període històric a estudiar, puix que el tema ja és prou concret.

Aquesta manca d'un criteri definit a l'hora de fixar una metodologia concreta ha estat també una de les causes del retard en l'acabament de la present tesi. Alhora, és una de les causes de la ingent acumulació d'informació, ja que al no poder posar la informació al servei d'una metodologia concreta, la prudència aconsellava no desprendre's d'unitats d'informació que, hipotèticament, podrien resultar necessàries en algun moment.

4.1. LES DIFICULTATS D'ESTABLIR UNA METODOLOGIA COHERENT I EL MÈTODE DE TREBALL ESCOLLIT

Després de donar moltes voltes i de seguir, figuradament, molts camins que molt sovint no conduïen enlloc, en aquests moments considerem que estem en condicions de presentar una metodologia força clara i precisa que pot permetre a altres investigadors arribar a conclusions sobre l'evolució de la xarxa de camins d'altres territoris de Catalunya sense haver de passar tant de temps com hem passat nosaltres recollint dades que després es manifesten com només d'interès complementari o buscant suport cartogràfic o documental no tant necessari com semblava.

El mètode de treball que considerem bàsic per a aquest tipus de estudi de camineria es pot dividir en diverses etapes, que serien les següents:

- a) Delimitació del territori a estudiar i creació d'un mapa base.
- b) Captura d'informació cartogràfica i documental, sobretot respecte a camins, en el temps i espai convenients.
- c) Descomposició de la informació en unitats concretes.
- d) Situació de la informació sobre el mapa base i creació, paral·lelament d'una base de dades documental.
- e) Creació d'un mapa base de camins tradicionals.
- f) Divisió en períodes, segons la correlació entre la informació documental i el mapa de camins tradicionals, i elaboració del mapa corresponent, fins allà on es pugui.
- g) Com a comprovació, fer el seguiment cronològic d'alguns camins significatius.

4.2. LA DELIMITACIÓ DEL TERRITORI I LA CREACIÓ D'UN PRIMER MAPA BASE

Ja s'ha fet referència en el capítol segon a com el territori escollit per nosaltres ha passat, per raons de coherència de la xarxa viària, de ser només part més planera entre Martorell i Vilafranca del Penedès a ser el rectangle situat entre Barcelona, Montserrat, Vilafranca del Penedès i Vilanova i la Geltrú.

També s'ha esmentat que vàrem decidir que el període cronològic a considerar, malgrat que la informació general sobre indrets concrets del territori no és anterior al segle X, tingués l'inici en el període de transició entre el món ibèric i la *Hispania* romana. Per a finalitzar-lo, hem escollit el moment en què la diputació provincial de Barcelona (l'últim exponent de la qual fou la Mancomunitat de Catalunya) ja pràcticament ha acabat de remodelar la xarxa de comunicacions, moment en el qual s'ha completat també la xarxa de mapes topogràfics i planimètrics fets per l'Instituto Geográfico y Catastral, és a dir cap es segon decenni del segle XX.

Des d'un primer moment era evident la necessitat d'arribar a un coneixement el més complet possible del territori abans de decidir sobre la situació de la xarxa viària. Per a això era precisa la construcció d'un primer mapa base que abastés tot el territori. La seva construcció no va ser gens fàcil. En primer lloc i provisionalment, vàrem agafar el mapa 1:50000 de l'Instituto Geográfico y Catastral (IGC), però aquest resultava poc detallat per a la informació viària, sobretot pel que fa al traçat dels senders i camins petits. Per això i, influïts per la utilització de l'escala 1:25000 pel grup de Besançon, vàrem recórrer als mapes a la mateixa escala que l'IGC estava en procés d'edició. En aquell moment d'aquests mapes només hi havia publicats una petita part a la zona de l'Anoia, entre Igualada i Claramunt, i una altra al Penedès. El procés d'edició estava paralitzat i, que sapiguem, el progrés en l'edició ha estat mínim fins ara.

A la vista de les mancances (l'Institut Cartogràfic de Catalunya (ICC) encara no havia començat encara les seves edicions), vàrem intentar completar-lo amb els mapes de l'Editorial Alpina, també a escala 1:25000, però la conjunció es va

revelar incompatible. La fixació en establir un mapa base a escala 1:25000 ens va fer perdre molt de temps i va arribar a l'extrem de passar-hi, mitjançant fotocòpies reduïdes o ampliades, mapes d'altres escales. L'intent es va revelar infructuós.

Llavors vàrem decidir-nos pels mapes de l'Àrea Metropolitana de Barcelona a escala 1:10000, editats per la Diputació de Barcelona els anys 70. Malgrat el seu nom, els fulls cobrien la major part del territori que ens interessava, fins a la província de Tarragona. Només la part nord, des de Capellades a Montserrat, restava fora de l'àrea editada i va haver de ser completada amb mapes en blanc i negre, a la mateixa escala, fets també pel servei cartogràfic de la Diputació, els quals encaixaven perfectament.

D'aquest mapa en vàrem desplegar un ampli muntatge de tots els fulls que cobrien el territori (en un primer moment subjectat en un suro que cobria tota una paret), el qual es va revelar com un bon mapa base on situar tots els llocs i trams de camí capturats tant en la documentació com en altres mapes. La orografia, la hidrografia, la xarxa de camins, fins i tot la més petita, i també el parcel·lari hi són situats amb força correcció. Els nuclis de població hi són cartografiats amb la morfologia que tenien a principis dels anys 70, però la xarxa de carrers no és massa definida. En canvi, la toponímia decididament no era vàlida: és plena d'errors i de vegades està mal situada.

Posteriorment, amb les publicacions de l'Institut Cartogràfic de Catalunya la situació cartogràfica ha millorat substancialment; ara hi ha sèries completes a escala 1:50000, 1:25000, 1:5000 i 1:2000. En un primer moment, els nous mapes ens van servir com a mapes auxiliars, com a font de toponímia, de la qual anàvem molt necessitats, i també per a completar el nostre mapa base. Per a completar aquest últim, vàrem adquirir tota la sèrie a escala 1:5000 que afectava el nostre territori, la qual cosa després es va revelar com innecessària, ja que la cartografia informàtica va acabar substituint amb escreix les primeres temptatives amb suport en paper.

Per a l'aplicació de la informàtica, vàrem utilitzar al programa MAPINFO, un sistema d'informació geogràfica de que es tracta seguidament, i la base cartogràfica 1:50000 de l'ICC amb resultats excel·lents. Com que el programa no té escala pròpia sinó que aquesta pot ampliar-se o reduir-se a voluntat, qualsevol informació procedent de qualsevol altre mapa pot situar-se amb tota exactitud, independentment de la seva escala. Fins i tot la informació procedent d'un croquis o plànol sense escala, és possible integrar-la de forma convenient.

A partir d'això, restava clara la possibilitat de situar la informació classificada en diferents mapes temàtics, els quals és possible superposar de manera que s'estableixin correlacions entre fets geogràfics o històrics de diferent tipus i, finalment, però no menys important, cada punt del mapa pot lligar-se a una petita bases de dades. Amb la definitiva adopció com a mapa base de la cartografia generada amb MAPINFO els mapes en format de paper han restat reduïts a mapes auxiliars on situar les troballes directament des de la prospecció.

4.3. LA CAPTURA DE LA INFORMACIÓ SOBRE CAMINS I LA SEVA DESCOMPOSICIÓ EN UNITATS CONCRETES

Aquest apartat ha de dividir-se en dues parts, en primer lloc la informació prèvia a la prospecció del territori i en segon lloc la prospecció mateixa. No és possible accedir a l'estudi immediat d'un territori sense haver-se fet anteriorment una composició de lloc sobre el que s'espera trobar-hi. En cas contrari, com que són tants els elements immediats a observar, és fàcil deixar-se portar per allò que és més atractiu, però es fa difícil establir una estructura des de les dades obtingudes sobre el terreny.

L'estudi previ ha de contrastar-se amb la realitat del terreny i les noves dades

aportades per la prospecció han de portar-se altre vegada al “laboratori” d’anàlisi i situar-se en relació amb allò que ja reu conegut per tal d’enriquir el resultat. Cal tenir en compte que la majoria de les vegades el coneixement previ del qual es parteix és d’uns nivells molt baixos i la comparació, potser de dues o tres vegades durant el transcurs del treball, pot aportar una informació imprescindible i, fins i tot, pot portar a la recerca de més informació documental. Aquest és un dels molts episodis de retroacció (*feed-back*) que es presenten en el treball.

4.3.1. La informació prèvia i les unitats d’informació

Totes les fonts d’informació han estat esmentades a la primera part d’aquest capítol. Com s’ha vist, són de tipus i orígens molt diversos, la qual cosa fa que, de vegades, siguin difícils d’ajustar entre elles. La cartografia és bàsica, però una cartografia històrica detallada no comença fins a la meitat del segle XIX. Els mapes anteriors o són d’escala massa petita o són croquis difícils de situar, i, amb tot només arriben fins el segle. La documentació escrita, ja sigui bibliogràfica o documental, no sol ser precisa en la situació dels llocs i, de vegades tampoc ho és en la datació. El mateix passa amb la toponímia, de relació molt diferent segons d’on s’ha obtingut. I així aniríem enumerant tota una sèrie de dificultats.

En canvi, des del moment en que aquesta informació ens ha semblat vàlida, és perquè, malgrat la seva heterogeneïtat, tota ella pot aportar una part d’informació convenient per al treball. És aquesta part de font d’informació que cal capturar i mantenir a punt perquè al comparar-la amb altra de semblant, es pugui arribar a alguna conclusió. Per a fer-ho, cal descompondre la informació en petites parts amb un sentit precís, les quals hem anomenat unitats d’informació. Són aquestes unitats les que hem introduït a una base de dades.

Abans de continuar, convé aclarir que utilitzem el concepte d'unitat d'informació en el mateix sentit que ho fa Alfred Mauri en la seva tesi doctoral (2006) dedicada als primers temps del comtat de Barcelona⁵¹: “Una unitat d'informació és qualsevol indicació que permeti conèixer la composició, l'estat, les variacions i les interrelacions de i entre els elements que constitueixen un sistema”. Aquesta definició permet la suficient flexibilitat com per a convertir o reduir un magma d'informació en una “unitat d'informació” utilitzable.

En un document concret, per exemple un de compra venda d'un terreny, sol haver-hi informació sobre molts aspectes: els personatges que la fan, el notari i els testimonis que la ratifiquen, el lloc on és el terreny, el nom o noms que se li dóna, les afrontacions, els conreus, el preu pagat i moltes altres informacions que, totes juntes, no aporten gran cosa més a la informació bàsica a la busca de la qual s'ha consultat el document.

En llenguatge propi de la teoria de la comunicació, el que no és informació és soroll, i tota la informació sobrant és millor deixar-la. Però si aquesta informació és fàcil de capturar i si de tot el conjunt se'n fa el que se'n podria dir una deconstrucció, si s'esmicola en cada una de les unitats d'informació que conté i cada una d'elles, sense deixar que es perdi el lligam o relació amb les altres, es guarda en una base de dades apropiada, aquestes informacions col·laterals, que en un primer moment eren inútils, poden convertir-se en centre de noves investigacions.

En aquest sentit, creiem que la reducció d'una informació complexa i travada, de la qual només se'n pot extraure una part, a una sèrie d'unitats d'informació puntuals que, gràcies a la informàtica, poden guardar-se sense esforç i ser utilitzades en el moment oportú, és un mètode d'investigació que pot aportar excel·lents resultats.

⁵¹ *La configuració del paisatge medieval. El comtat de Barcelona fins el segle XI*, dirigida per José Ignacio Padilla i presentat a la Universitat de Barcelona el juny de 2006.

4.3.2. La prospecció i la seva metodologia

La forma i les circumstàncies en què s'han realitzat aquestes prospeccions ha estat explicada en el capítol anterior. Ha estat molt diversa en quant a les persones que hi han intervingut i en la periodicitat en que s'ha fet, però creiem que han mantingut una coherència metòdica suficient durant tot el temps que ha durat.

El mètode emprat en la prospecció ha estat sempre més o menys el mateix, amb poques variacions, segons el moment i les circumstàncies. Ha consistit en una sèrie d'expedicions d'un matí o d'un dia sencer, repartides regularment sobre tot el territori al llarg de diversos anys, fetes totes elles per l'autor en companyia de diverses persones, com s'explica en el capítol anterior.

4.3.2.1. La preparació de les sortides

En primer lloc es preparava la sortida amb el full o fulls del mapa 1:10000 que cobrien el territori a explorar i la selecció de les petites informacions ("unitats d'informació") que afectaven a aquest territori i que es tractava de confirmar i d'ampliar. Seguidament s'escollia una ruta que cobrís una part important d'aquest territori, ja fos a través del seguiment d'un camí antic, ja fos a partir de l'entorn d'una cruïlla o d'un nucli de població.

4.3.2.2. El treball de camp

L'accés al principi del territori a prospectar es feia en automòbil fins al punt de l'inici i, d'aquí en endavant, a peu. La ruta que se seguia era generalment un tram de camí suposadament antic la cartografia del qual, fins aquest moment resultés confusa, o que calgués completar amb les dades de les seves característiques. De vegades era possible seguir-lo durant un tram llarg, llavors alguns de nosaltres el fèiem a peu, atents a qualsevol vestigi, mentre un altre

conduïa lentament darrere el grup. D'altres vegades es feien parades regulars des d'on es resseguia el camí.

En ocasions, el camí antic desapareixia engolit per la vegetació, o destruït per l'erosió o per alguna acció antròpica. Llavors era quan calia seguir com es podia, de la manera que fos i sense apartar-se massa del trajecte antic, per tal de trobar-ne algun vestigi, fins a la reaparició del camí o fins a una possible cruïlla. Quan el seguiment d'un camí antic es fa impossible, o quan aquest es perd del tot, la millor opció és tornar a iniciar l'exploració del camí des de l'extrem contrari. De vegades, un seguiment complicat des de l'extrem inicialment considerat pot convertir-se en molt fàcil des de l'extrem contrari. En tot cas, situar concretament els punts on es perd el rastre del camí per a reestudiar-los posteriorment sobre el mapa.

4.3.3. La morfologia dels camins

El treball de camp es planteja com una tasca de lectura: cal trobar els signes que delaten una possible xarxa viària, i cal interpretar correctament aquestes signes, per tal de "llegir" correctament la seva imbricació en el paisatge del qual formen part. Començarem diferenciant, per una part, els aspectes morfològics propis del camí i les restes dels impactes evidents afegits per l'acció antròpica al paisatge "natural".

El aspectes morfològics (que podríem anomenar trets itineromorfològics o itineromorfemes) són els que defineixen formes típiques d'un paisatge modificat per l'acció continuada del pas de l'home, és a dir, per un camí fresat contínuament. Són formes que es presenten com a quelcom divers de lo purament geomorfològic:, com els indicis d'un possible camí fondo, d'un camí carener, de un camí de fons de torrent, etc, o els sobrealçats, els sostinguts amb murets de pedra seca o delimitats per ells, i, fins i tot, els excavats a la roca o a terra o que formen una marrada.

Per altra part, ja a part de la forma específica, cal tenir en consideració també els elements afegits, incorporats per mà humana al paisatge viari: fites, creus, pous, fonts, roderes, murs, hostals,... etc.

4.3.3.1. La tipologia dels camins

El considerar un camí com “camí fondo” significa que és més baix de el terreny que l’envolta, la qual cosa és visible a primer cop d’ull o consta així en la cartografia o en la documentació. A la base de dades en tenim recollides 14 mencions documentals en tot el territori estudiat. Generalment és un signe d’antiguitat, malgrat que aquesta antiguitat és per ella mateixa indatable. Hi ha dues maneres de formar-se un camí fondo, una d’elles és per excavació directa del camí i l’altra, la més comuna, per l’erosió de l’aigua de la pluja. Quan el camí ha estat excavat directament, això pot considerar-se com una acció antròpica puntual i per tant, hauria de ser possible saber com, qui i quan es va fer.

Quan és un camí fondo d’origen erosiu, això ja és més difícil. Els camins, sobretot els camins importants, han tingut un manteniment per la pròpia gent que els utilitza amb la construcció d’una sèrie de sangres (o sangues) per a treure’n l’aigua, el principal agent erosiu. Quan no hi ha manteniment, l’aigua aixaragalla el camí i, per a mantenir-lo, cal aplanar-ne el fons, amb la qual cosa, a base de repetir el procés, el camí va baixant de nivell respecte al terreny adjacent, és a dir, per l’acció conjunta de l’erosió i el trànsit hi ha camins que s’enfonsen, sobretot si duen la direcció del pendent màxim.

De vegades, quan el camí fondo es torna incòmode, se’n fa espontàniament, un de nou al costat, amb la qual cosa el camí fondo pot prendre l’aspecte de torrent i no distingir-se la seva antiga funció. Normalment, fins i tot així, conserva el seu fons aplanat i, si hi ha algun tram rocallós, hi pot haver algunes roderes o altres senyals pròpies d’un camí. Més d’una vegada hem comentat

entre nosaltres l'estranyesa davant del que hem anomenat humorísticament les "roderes de fons de torrent".

Anteriorment també hem fet referència als camins construïts, els quals poden tenir alguns aspectes morfològics que en donin l'evidència. Els camins excavats en són un exemple ja esmentat. Altres vestigis en són els murets laterals, generalment de pedra seca, és a dir aixecats amb les pedres irregulars, posades l'una sobre l'altra, sense cap aglutinant, i aguantant-se per gravetat. Aquest tipus de murs existeixen en molts camins relativament antics i eren construïts pels propis pagesos per al manteniment del camí o pel de les feixes de conreu situades a la seva vora. Es una tecnologia agrària que ja només dominen un reduït grup de persones d'edat. Existeixen per tot el territori estudiat, però ha dues regions on són particularment abundants, la zona del Baix Penedès i la zona del Bruc i Collbató immediata a Montserrat.

La primera funció d'aquests murs de pedra seca és la de sostenir el camí amb el nivell i amplada adients quan hi ha un desnivell pronunciat. En aquest cas, com que el mur ha de suportar tot el pes del camí i del trànsit que hi hagi, a més de les batzegades del temps, les pedres es posen amb una disposició especial. La majoria tenen forma de grans lloses irregulars, posades en fileres en el sentit de l'amplada i amb la part més llarga enfonsada sota el camí. Per a donar una forma vertical o lleugerament inclinada a la paret, gairebé totes tenen l'extrem longitudinal escapçat.

Els camins poden tenir només una part reforçada, la de la paret que l'aguanta o, si són situats en un vessant de muntanya, poden tenir també una altra paret a la part oposada per a reforçar el marge i impedir que els ensorraments afectin el camí. Fins i tot, en el pas d'algunes zones deprimides, poden tenir un mur de suport a banda i banda. Llavors es tracta d'un camí sobrealçat i és qüestió de prendre'n nota.

L'altra funció de les parets és la de delimitar el camí mitjançant tanques de pedra seca, fixant-ne la seva amplada. En aquest cas, els murets solen ser

petits i, en molts casos, solen fer també la funció de receptacle de les pedres que apareixen en treballar els camps. La limitació del camí era important antigament en aquells camins que feien de camins ramaders perquè així s'evitava la possibilitat de que els ramats entressin a les terres de conreu.

Aquesta delimitació lateral dels camins també es feia amb tanques vives, formades per vegetals, d'alguns dels quals se'n conserven encara restes a les vores de molts camins. Són generalment arbres o arbusts espinosos com els mirabolaner (*Prunus domèstica*, var *myrabolonica*), l'aranyó (*Prunus spinosa*), l'arç blanc (*Crataegus monogyna*) o l'arç de tanques (*Lycium europaeum*), etc. Totes les anteriors semblen espècies pròpies de subconreu per a fer tanques, juntament amb altres de més pròpies de la bardissa mediterrània, com l'esbarzer (*Rubus ulmifolius*), l'arítjol (*Smilax aspera*), la gavarrera (*Rosa canina*) i algunes argelagues

Una altra espècie que s'hi troba molt sovint és l'atzavara (*Agave americana*) planta introduïda després del descobriment d'Amèrica i que ha colonitzat moltes vores assolellades de camins antics. Com que és una planta amb fortes punxes, potser també serviria per a delimitar el camí, però potser es tracta només de llocs no conreats on posar una planta de la que se'n treia antigament força profit.

La situació del camí, és també un indicatiu a considerar. Hem esmentat anteriorment els camins careners i els de fons de torrent. Amb aquest nom ens referim no pas als camins fondos transformats en torrent sinó als situats dins el fons d'un torrent o riera per a aprofitar les facilitats de pas. També és important la orientació i la direccionalitat, simplement, perquè, d'acord amb els mitjans de transport del moment, el millor camí és el que es dirigeix al seu destí de la forma més directa, la qual cosa fa estalviar temps i esforç.

En aquest sentit, cal recordar que l'adaptació del camí a la funció per a la qual serveix és una adaptació màxima. Si canvia algun dels paràmetres sobre els quals es basa, el camí pot resultar inservible. Aquest és el cas (registrat per la

cartografia en més d'una ocasió) del que va succeir entre els segles XVII i XVIII amb l'expansió de la vinya i la generalització del carro. La xarxa de camins anterior era feta en gran part per a passar-hi a peu o amb animals de bast i, per tant, el pendent no era una preocupació excessiva.

Amb l'expansió del carro els camins es van haver d'eixamplar, però en alguns llocs això no va ser suficient, perquè el pendent era massa pronunciada perquè hi pogés un carro carregat. La toponímia conserva alguns noms significatius, com pujada de Matamatxos, a Pierola, però en altres llocs és en la cartografia on s'observa, en els llocs de pendent màxima, al costat del camí antic una desviació en forma de colze, per mitjà de la qual recorrent més camí s'estalviava pendent. Aquests llocs s'acostumen a batejar amb topònims com camí de la Marrada, a Castellbisbal.

4.3.3.2. Els elements afegits

Els elements, senyals, objectes o construccions, que poden trobar-se ocasionalment al costat d'un camí també poden proporcionar informació interessant sobre l'antiguitat o les característiques antigues d'un camí. No cal dir que la simple existència d'un hostal porta implícita la paral·lela d'un camí d'una certa importància en els trajectes de llarg recorregut i, si es pot documentar aquest cronològicament, es documenta igualment el camí. En la base de dades n'hem recollit fins a 101, alguns dels quals són documentats des del segle XIV. El mateix passa amb els hospitals antics que acollien els vianants malalts i que es trobaven a l'entrada de molts pobles o viles. En el territori analitzat hem aconseguit documentar-ne fins a dotze d'època medieval i set més a l'edat moderna.

Un altre indicatiu molt important és l'existència de creus a l'entrada de les poblacions o a les cruïlles importants. L'existència o la simple menció d'una d'aquestes creus ja pressuposa la presència d'un camí o cruïlla important. Entre creus pròpiament dites i mencions n'hem enregistrades més de cent, la

majoria del segle XIX o més modernes, però una desena de les quals poden ser anteriors al segle XVI i una altre desena ser d'aquest segle o del següent.

També cal documentar l'existència de punts d'aigua, pous o fonts, ja que l'aigua és un element bàsic per a la vida i igualment per a viatjar. Algun d'aquests punts de subministrament d'aigua que es troben al llarg dels camins ramaders, es pot pensar que en el seu moment serien llocs de parada en el trànsit dels ramats. En tot el territori només n'hem localitzat un parell o tres amb una certa seguretat, ja que per a confirmar-ho cal que la prospecció mostri les condicions morfològiques adients per a poder fer-hi estada i, en general, les últimes transformacions del terreny solen esborrar-ho.

Les roderes i els empedrats són potser els elements que més han fet volar la imaginació per a donar una suposada antiguitat a un determinat camí. Tant un vestigi com l'altre són evidència de la importància pretèrita d'un camí. Les roderes per ser rastre directe del pas dels carros i els empedrats per ser-ho del condicionament d'un camí par al trànsit rodat. Però els dos són elements realment difícils de datar.

S'ha dit que l'amplada de les roderes dóna fe de la seva antiguitat o que la seva profunditat és evidència del trànsit de molts segles. Es possible que a la sortida d'alguna vila o ciutat antiga això pugui ser significatiu, però les que es troben en plena zona rural són molt poc significatives..

No és gens menyspreable l'ajut que les roderes representen per a la història dels camins. En els llocs on es formen senyals de rodes a la roca dura que sobresurt de tant en tant això suposa un inconvenient molt gros pel trànsit. Generalment es tractava d'impedir-ho amb un manteniment molt senzill que consisteix en cobrir aquests trams amb terra. Només en els moments de pluges fortes o quan el manteniment s'interrompia (cosa força freqüent pel que expliquen els viatgers de l'època) els grups de pedra sortien a la vista i es desgastaven pel pas dels carruatges a la vegada que convertien el trànsit en una tortura. Una altra cosa són les marques continuades de rodes en terrenys

pendents o difícils on situar el carro a dintre del solc és com posar-lo dintre d'un carril que assegura la direcció i l'estabilitat. A més, en llocs pendents, el fregar la roda contra la vora de pedra per a carros molt carregats era una forma de frenar la baixada.

Només hem pogut datar amb seguretat unes roderes, les situades al terme de Sant Llorenç d'Hortons, a prop de la masia dita la Pedrera, on hi ha una costa de fort pendent que va ser utilitzada com a camí veïnal des de finals del segle XVIII, quan es va arruïnar el camí tradicional, fins a la segona meitat del segle XIX, en que la Diputació de Barcelona va construir un nou camí. Durant aquest temps, aproximadament un segle, es van fer unes roderes encaixades a la pedra calcària de fins a 20 cm de fondària.

Els empedrats d'època romana tenen unes característiques molt ben definides, però no cal pensar que totes les vies romanes, ni tant sols les importants, estiguessin completament empedrades. Només les sortides de les ciutats o aquelles vies curtes de primera importància ho estarien. La resta, com la majoria de camins posteriors fins a principis del segle XX, només tenien empedrats aquells trams que, pel seu desnivell o la seva dificultat de pas, com per exemple, la tendència a enfangar-se, podien dificultar el trànsit.

Només hem trobat al llarg de les nostres prospeccions un sol indicatiu d'empedrat d'època romana. La base de còdols (rudus ?) d'un petit tram a prop de can Vicenç, a Castellet i la Gornal, ja fora del territori que analitzem en aquest treball. Altres trams empedrats sí que han aparegut, però eren o molt deteriorats o poc significatius, per exemple, a can Bargalló, a Gelida, en un tram ara ja asfaltat, a can Bas, a Subirats, o a prop de la rectoria de Pacs.

En aquests últims casos, la datació és molt imprecisa per què d'empedrats se n'han fet sempre i se'n continuen fent. Hi ha un tipus d'empedrat, que hem trobat en més d'un lloc i que ens hem permès batejar com "empedrats de pagès", que consisteix en omplir el carro (ara el tractor) amb pedres o runa i abocar-lo directament sobre un tram enfangat del camí. Aplanant-lo un xic i

després amb el pas dels vehicles ja queda absolutament consolidat. Es fa evident que és una acció moderna per la presència de maons i restes de construcció, però en aquells casos en què això es feu només amb còdols podria donar a confusions.

4.3.4. Nova informació prèvia per a les noves prospeccions

Una vegada feta la prospecció, cal ser molt conscient de que per molt exhaustiva que es vulgui fer sempre hi haurà detalls que passaran inadvertits, tant per la complexitat pròpia del paisatge, com per la impossibilitat de tenir a mà tota la informació prèvia. Una de les coses que més incomoden i, fins i tot, desmoralitzen en el treball de prospecció és aquesta sensació de que moltes informacions s'escapen d'entre les mans sense haver-les enregistrat.

S'han ideat moltes formes per què això no passi o passi el menys possible. Nosaltres, que tampoc en això som massa experts, hem preferit no anotar-ho tot i hem preferit endur-nos les primeres dades a casa. Allà les hem convertit en unitats d'informació i les hem creuat informàticament (en la base de dades i el sistema d'informació geogràfica) amb les que ja posseïem.

En molts casos, eren només unes dades més a la munió de les que ja teníem, però en determinades ocasions, aquestes dades complementaven d'altres d'un altre origen, documental i cartogràfic sobretot, o ens indicaven alguns llocs que semblaven més interessants que altres. D'aquesta manera, les dades tretes de la prospecció es convertien en base per a noves prospeccions⁵².

Per què aquest sistema, tant elemental, resulti eficaç, no cal dir que és molt important que la zona prospectada estigui a prop de la zona de treball de

⁵² D'alguna manera es podria dir que és la mateixa tècnica que es fa servir per a resoldre el joc de moda, el *sudoku*.

laboratori. Si cada vegada que cal treballar sobre terreny, la distància n'és un obstacle, la tasca es fa inacabable i es pot acabar per deixar-la reduïda només a les primeres impressions.

Nosaltres hem passat per molts llocs dues vegades i, en llocs concrets fins a tres o quatre. En moltes ocasions, hem patit directament l'altre gran perill de deixar passar massa temps, que no és altre que per la pròpia dinàmica dels paisatges, ja esmentada en el primer capítol, quan hem anat ja a tir fixe a enregistrar algun element interessant, hem trobat que aquest ha via desaparegut.

De vegades ha estat un camí que s'ha asfaltat (o simplement que ha estat eixamplat per una excavadora), d'altres una masia que ha estat enderrocada o qualsevol altra cosa. De fet cal considerar el paisatge com un conjunt dinàmic, i en la zona que analitzem el dinamisme d'origen antròpic és molt evident.

4.4. LA GESTIÓ DE LA INFORMACIÓ

4.4.1. La confecció d'una bases de dades amb el programa Knosys

Una vegada descomposta la informació i seleccionades les diferents unitats d'informació, hem informatitzat totes aquestes dades en una base de dades documental, concretament amb el programa Knosys, la qual ha arribat ja a tenir un corpus de més de 13500 entrades complexes. Aquesta complexitat radica simplement en que cada entrada de la base de dades no implica un únic

concepte sinó tot un grup d'ells de categories diferents, unificades per un topònim bàsic que es repeteix a cada concepte⁵³.

Les entrades

Per a comptar com una entrada cal que els llocs concrets que duen el topònim es trobin units en un mateix indret, o en un cercle reduït. Per exemple, l'entrada *la Pedrosa*, a Masquefa comprèn el turó d'aquest nom, però també el *mas de la Pedrosa*, situat al turó i que ja és documentat en el capbreu de Masquefa del 1509, el *polígon industrial de la Pedrosa*, que ocupa part de l'antiga hisenda, el *torrent de la Pedrosa* i el *camí de la Pedrosa*, esmentats al mapa de 1916. També a la mateixa entrada hi ha el topònim *Via Pedrosa*, documentat el 1158 pel cartulari de Sant Cugat com un camí entre Sant Llorenç d'Hortons i Masquefa, que té moltes probabilitats de coincidir amb l'actual camí de la Pedrosa.

Una cosa semblant passa amb l'entrada *el Pouet*, a prop d'Olèrdola, que comprèn el *mas del Pou*, esmentat per la *Gran Geografia Comarcal de Catalunya* a les Cases de la Vall, la *font del Pouet*, citada en un itinerari per Lasserra (1918) i el *Hondo del Povet* que apareix en el Mapa Militar 1:50000 de l'edició de 1950. També hi ha el topònim *ipso Pozolo* recollit per la *Catalunya Romànica* del document de consagració de Sant Miquel d'Olèrdola (992), i també per Muntaner (1995), el qual afegeix que era situat al camí antic de Vilanova a Vilafranca.

De vegades és més difícil agrupar els topònims si no es té constància del lloc exacte on són situats, per exemple, *el Castellet* és un turó de Montserrat situat sobre la Vinya Nova, al Bruc, que no té cap relació amb *cal Castellet*, una

⁵³ Al final del capítol, hem situat algunes fitxes de la base de dades Knosys que hem titulat *Topònims* que fan referència a punts concrets: cims, masies, capelles, etc, a pobles o viles, a topònims obtinguts de la documentació i a camins. Alguna, com en fem referència a continuació, també té una informació més complexa. L'objectiu principal és situar els indrets identificats amb els topònims tant en temps com en espai, però això no sempre és possible.

masia, també del Bruc, situada a la part de Pierola. Es a dir, que les entrades poden constar tant d'un sol topònim com de varis, en aquest últim cas sempre que hi ha evidència d'una una relació directa entre el diferents topònims. En algunes ocasions, per qüestió de la quantitat dels topònims d'una entrada s'ha optat per a desglossar aquesta en un dues, per exemple, una pels elements naturals i una altra per els construïts, però el fet d'haver destriat algunes entrades d'aquesta manera no afecta al conjunt, ni pel que fa al seu nombre ni per a la recuperació de la informació.

Aquestes entrades, obtingudes de fonts molt diverses, en distribueixen força regularment per tot el territori estudiat, amb xifres més grans o més petites segons l'extensió del municipi. Hi ha una mitjana de 100 a 200 entrades per municipi amb uns màxims a Sitges (370), Esparreguera (357), Martorell (341) i Vilafranca (329) i mínims a Puigdàlber (13), les Cabanyes (29), Carme (47) i Vilobí (82).

Els camps

Cada entrada s'ha dividit en diferents camps per a extreure'n el màxim nombre d'unitats d'informació. Hem escollit la toponímia com a base per a agrupar tota la informació per la seva claredat i per la facilitat que dóna a l'hora de recuperar les dades, però també es podia haver optat per la situació geogràfica (coordenades UTM, per exemple), per la cronologia o per qualsevol altra. En aquest cas, cal dir però, que la utilització de la toponímia com a base ha resultat força pràctica.

1) El primer camp és anomenat Referència. Aquesta al·ludeix al topònim central i consta de dues parts. La primera és l'idioma en el qual s'ha creat el topònim i la segona és el sentit que tenia en l'idioma original. Vàrem pensar, en fer-ho així, que, en cas de no trobar altra informació més precisa, el topònim en sí mateix podria ser un indicatiu d'antiguitat i també perquè, en ser aquest camp el primer en ser consultat, anava bé per a recuperar grans grups d'unitats d'informació.

La immensa majoria de les entrades de la bases de dades són agrupades en torn a un topònim generat ja en llengua catalana, però moltes vegades aquest remet a una societat agrària molt diferent de l'actual i, fins i tot en ocasions, als primers temps de la llengua. També són importants els topònims deguts a la llengua llatina, que poc a poc van transformant-se en catalans, i també els procedents de la toponímia aràbiga i germànica, aquests últims quasi tots originats per un nom de persona. Tampoc no són estranys els originats per la llengua castellana, molts d'ells reinterpretats en català. N'hi ha un bon nombre que són intel·ligibles per a nosaltres, alguns dels quals han estat atribuïts pels especialistes a una toponímia preromana, però d'altres s'han quedat en la categoria de *toponímia indefinida*.

En quant al sentit original del topònim, com que la majoria són de la toponímia catalana, malgrat que com a microtopònims que són la majoria no han estat estudiats, moltes vegades el seu sentit és força entenedor. *Puigfred, el torrent Fondo, les Planes* són noms ben clars, orònims o hidrònims que donen raó de la topografia del lloc. *el Raval, el Maset o el carrer Estret* corresponen a noms de poblament i *les Oliveretes, la vinya Vella o els horts de la Font* fan referència a conreus (agrònims).

En canvi, d'altres topònims, també d'origen català, no tenen un sentit tant evident. *Els Estricadors o les roques Miloqueres* no són fàcils d'interpretar si un no és per la seva relació amb la ornitologia o la indústria tèxtil. Per això, quan aquests no corresponien a una toponímia catalana ben explícita, hem consultat els especialistes (Coromines, Moran, Moreu-Rey, Balanyà, etc.) o l'Alcover-Moll per a conèixer la seva opinió, i el mateix hem fet quan es tractava de topònims originats en llengües alienes. De fet, per a més seguretat, a cada una de les entrades, al camp anomenat "Analogies" hi ha l'etimologia que proporcionen alguns experts que han tractat topònims semblants.

Quan hem considerat que el topònim era ben interpretat, li hem adjudicat una segona referència, per exemple, hidrònim, antropònim, orònim, fitònim, etc. i

en cas contrari ha restat només amb la de indefinida. En els casos en que a aquesta categoria no li hem trobat el títol adequat, ens hem permès la llibertat de utilitzar-ne de nous: hodònim, per a noms de camins o elements relacionats amb ells, com *l'hostal Nou, el camí del Mig o l'Estrada*; hagiònim, per a noms de sants, com *Sant Climent o Sansemison* (Sant Simeó); gastrònim per a noms relacionats amb el menjar, com *cal Painous o la font de l'Aregada*; agrònim per la relació amb les activitats agràries, com *el camp dels Llobins, el Malloí o la cova de les Arnes*, o etnònim per a noms relacionats amb la etnografia o la cultura popular, com *les Creus o la cova de les Pintures*.

Calia fer-ho així perquè a l'hora de recuperar la informació és molt més pràctic emprar una paraula sola que un grup de paraules, i encara es fa millor si la paraula emprada, és específica per a aquesta funció. Malgrat tot, no hem volgut abusar de la inventiva i en altres camps, hem mantingut el nom que correspon a la categoria, sense variar-la però buscant una paraula suficientment ampla i característica i procurant escrupolosament no emprar sinònims en cap cas. Així hem mantingut color, per a topònims com *Coll Blanc, el bosc Negre o la cova Roja*, miranda per *Bellver, el Miracle o Espiells*, milícia per a les referències a castells torres i muralles, domini per a les referències a poder o propietat, com *la font Tancada, el camp Comtal o l'abeurador del Comú*, etc.

2) El segon camp l'hem denominat Indret, i és compost per tots els noms que duen el nom del topònim bàsic en qüestió, el qual va en primer lloc i al que segueixen els altres que hi estan relacionats. Els topònims subsidiaris duen un ordre. En primer lloc van els que fan referència a llocs puntuals agrupats en torn al primigeni, donant preferència als noms de construccions i lloc d'habitat, com masies, torres, castells, capelles, etc. i deixant pel final els que designen fenòmens lineals, com torrents i camins, o espais molt amplis. Per exemple, l'entrada *can Madius*, masia de Sant Andreu de la Barca documentada al segle XVIII, duu aquests noms: a) *Can Madius*. b) *Font de Madius*. d) *Torrent de Madius, o de Modius*. d) *Camp de Madius* i e) *Vinya d'Amadius*.

Aquests noms es procura que, dintre del que és possible, estiguin escrits ortogràficament en català normalitzat, amb l'objectiu de poder recuperar, quan convingui, tota la informació amb el mínim d'interferències. En l'exemple anterior ja es pot comprovar que això no sempre és possible. Com que les fonts d'informació són variades, hi apareixen formes diferents, en aquest cas, tres: *Madius*, *Modius* i *Amadius*. En aquest cas, després de consultar la bibliografia especialitzada, no hem trobat un significat precís, però sembla que es tracta d'un hipocorístic d' Amadeu. Per això hem posat *Madius* en primer lloc, però mantenint dintre de la mateixa entrada les formes *Modius* i *Amadius*.

3) El tercer camp és definit com Municipi i en realitat consta de dos conceptes, el municipi i la comarca. Per la raó esmentada anteriorment de facilitar la recuperació, el nom del municipi no hi és totalment explicitat sinó que més aviat és un codi mnemotècnic que permeti un fàcil accés a la base per a la recuperació d'informació. Així, en el cas de l'exemple anterior, Sant Andreu de la Barca no és escrit així sinó "SA Barca" perquè anotant simplement "Barca" es treu tota la informació del municipi, sense que hi hagi possibilitat de confondre-la amb alguna s'hagi entrat per "Sant Andreu" o per "Andreu" i que correspongui a un altre municipi. En aquest cas pot semblar irrellevant, però en una bases de dades tant gran és importantíssim que tota la informació entrada tingui vies d'accés unívokes.

De la mateixa manera i per la mateixa causa, les comarques corresponents hi són referenciades només amb tres lletres: BAR correspon al Barcelonès, BLL al Baix Llobregat, VOC, al Vallès Occidental, ANO, a l'Anoia, APE a l'Alt Penedès, BPE al Baix Penedès i GAF al Garraf.

4) El següent camp, el quart, és la Situació. Aquí la situació ve només en termes relatius, per la col·locació respecte a altres indrets propers que se suposa que són ben coneguts. La situació absoluta, per les coordenades, quan aquesta es coneix, ja ve col·locada al mapa adjunt a la bases de dades i posar-la aquí seria una feina de poc profit.

En molta de la documentació antiga utilitzada com a font d'informació no s'hi explicita la situació concreta o bé quan hi és no coneixem prou les referències com per a situar-la correctament. En els casos en que no és coneix, el camp hi ha anotat simplement "??", però si la referència és imprecisa aquesta anotació ve seguida d'una expressió ambigua com per exemple "A la part occidental del terme" o "Al nord del torrent tal" o "Entre tal masia i tal turó", per què no s'ha pogut aproximar més. Quan el lloc és ben conegut, de vegades hem usat una expressió semblant, ja que aquesta és purament de compromís. Per raons diferents, la referència a la situació pot ser semblant, però si és el segon cas, el lloc es trobarà sense problemes al mapa.

Hi ha hagut moltes vegades en les que, a base de creuar dades, s'ha aconseguit situar indrets esmentats a la documentació antiga. Voldríem recordar aquí que un dels objectius del treball és situar els camins dels sistemes viaris antics i que, per a conèixer aquestes xarxes, tan importants són les referències directes als camins com les dels llocs per on passaven. En aquells llocs que hem pogut situar exactament duen una senyal >> i una explicació més completa d'on són i de com hem pogut arribar a la conclusió de que són en aquest lloc.

En altres casos, el lloc actual pot ser igualment important, però no coneixem com es deien antigament els llocs actuals o no sabem on situar els noms antics. Això és molt freqüent amb el nom de les masies, el qual canvia moltes vegades seguint el nom (o el renom) de la família propietària. De vegades, la mateixa informació de propietats dels capbreus especifica alguns dels noms anteriors. Per exemple, l'antiga masia de can Tió, a Martorell, ara enderrocada però ben situada per la cartografia, era confessada per Joan Domènec al capbreu de 1751 com el *mansum vocatum lo Mas Thio, antea den Roure, olim de Vallhonrat et antiquitus lo Mas Folch et primitus lo Mas Suau... in Plano*. D'altres vegades la informació no és tant explícita, però es pot deduir de les fonts informatives. Aquestes referències (les quals condueixen a altres fitxes amb cada un d'aquests topònims com a indret principal) també hi són posades amb el mateix símbol ">>", ja que permeten la identificació de llocs antics i,

viceversa, permeten conèixer els noms antics de llocs actuals.

5) El cinquè camp és definit com Caràcter. Es traca de classificar cada indret entrat a la bases de dades segons el tipus o classe d'element que és, per exemple, una masia, un jaciment, un turó, una església o un riu. Cal no confondre aquest camp amb el primer, on hi ha una classificació semblant, però referida al significat del nom i no pas al tipus d'indret. Els dos camps poden tenir profundes divergències, ja perquè hi hagi hagut una major ocupació del terreny com, per exemple, *la Vinya Nova* que és un gran casal situat al peu de Montserrat o *el Pla del Vent*, que és ara un barri de Sant Joan Despí, o per què l'evolució ha estat la contrària, el *Forn d'Obra*, a Masquefa, ja era només una partida de terra al segle XVIII.

Per a millor retrobar la informació, aquests camps són agrupats per categories de tipus genèric, les quals, a la vegada, tenen les seves subdivisions. Així per exemple, hi ha la hidrografia, amb 2913 entrades, però com que moure una quantitat tant gran d'informació és molt enfarfegador, aquesta és subdividida en altres categories d'àmbit més reduït: rius (15 entrades), torrents (1696), canals (44), fonts (1207), pous (99), estanys (35) i basses (50). El mateix passa amb l'orografia, el poblament, el culte, la milícia, la tecnologia, etc. En canvi les partides (3588) i les masies (4752), que són categories molt definides per a les quals no hem trobat un criteri diferenciador prou senzill, no s'han desglossat.

Pel que fa referència explícita a la camineria hi ha 2876 entrades, les quals s'han diferenciat en camins (1620), carreteres (66), carrerades (39), carrers (445), places (69), cruïlles (120), colls (298), costes (98), guals (51), ponts (149), túnels (7), hostals (131), hospitals antics (32), creus de camí (151) i estacions de ferrocarril (42).

6) El sisè camp és ocupat per la Datació. Moltes de les entrades de la bases de dades procedeixen de cartografia i documentació actual i no tenen una datació precisa. D'altres, que han estat capturades de bibliografia, de cartografia o de documentació antiga, tenen ben definit el moment cronològic

en el que han estat documentades o bé són datables per altres mètodes com l'arqueologia o l'anàlisi estilística. Aquestes entrades, que omplen un ventall que va des del segle X fins al XIX, són fites importants per a situar l'estructura viària de cada època.

Agrupades segle a segle, les entrades són les següents: Segle IX (20), segle X (456), segle XI (611), segle XII (699), segle XIII (482), segle XIV (584), segle XV (636), segle XVI (1280), segle XVII (1157), segle XVIII (1858) i segle XIX (1902).

7) El setè camp, el de la Bibliografia, recull una breu referència de l'obra, bibliogràfica, documental i també cartogràfica, d'on s'ha tret la informació que ha donat lloc a aquesta entrada. Es el recolzament bibliogràfic explícit de les asseveracions que es fan en el conjunt de l'entrada.

Les referències a la bibliografia van encapçalades per el cognom de l'autor, l'any de publicació del llibre i el número de la pàgina, per exemple, Estrada (1991) pp 101, o quan és una obra col·lectiva pel títol, el volum i la pàgina, per exemple *Catalunya Romànica*, XIX p 206.

Les referències a la documentació, si aquesta és publicada, venen amb les inicials del cartulari, diplomataris o capbreu, el número del document i la data, per exemple, *CSC, doc 1115 (1178)* remet al Cartulari de Sant Cugat i *LLBSC, doc 49 (1150)* al Llibre Blanc de Santes Creus. En cas d'haver-se obtingut directament d'un arxiu, les inicials envien a aquest, generalment seguits del lligall corresponent i la data del document: AHDB, lligall 930 (1860) fa referència a l'Arxiu Històric de la Diputació de Barcelona i BC, Arx 5935. Llibreta 58, a la Biblioteca de Catalunya.

Quan la informació s'ha obtingut de la cartografia és anotada l'escala, la font i, quan aquesta és significativa, la data. Per a distingir-la més fàcilment de la informació escrita tota la informació documental és encapçalada pel signe #. Així *#1:50 (ICC)* i *#1:5 (ICC)* corresponen als mapes 1:50000 i 1:5000 de

l'Institut Cartogràfic de Catalunya, #1:25 (*ORTO*) correspon a un ortofotomapa a escala 1:25000, #1:25 (*ALP*), a un mapa de l'editorial Alpina i #1:25 (*IGE 1926*) a un dels mapes municipals elaborats per l'Instituto Geográfico y Estadístico el 1926.

8) El següent camp, el vuitè i l'últim dels que tenen significació pròpia, és titulat Analogies. Aquest camp fa referència directa al topònim que centra l'entrada en el seu aspecte etimològic. En realitat correspon a la bibliografia existent sobre el topònim en qüestió i la seva significació primera, però molt pocs dels microtopònims recollits aquí han estat objecte d'un estudi propi. Com que, fins i tot quan això ha succeït, els resultats de vegades han estat discrepants i han aixecat polèmica entre els mateixos especialistes, en aquest camp ens hem limitat a recollir una breu glossa del que han escrit els lingüistes sobre topònims semblants recollits en altres llocs, sense afegir-hi res de la nostra part.

L'objectiu és obtenir algunes unitats d'informació més per a afegir a les que han proporcionat els altres camps de l'entrada. Sabem que això no és tant senzill i que en aquest camp és perillós fer generalitzacions, sobretot perquè pot existir una evolució convergent que faci que dues paraules d'origen molt diferent acabin sent homònimes.

Les fonts venen referenciades pel cognom de l'autor, l'any de la publicació i la pàgina de llibre. Aquesta última anotació s'omet quan es tracta d'una llista alfabètica de noms. Així, Moran (1995, p 84) i Moreu-Rey (1974 p 82), però també Albaigès (1998) TARAGUDO i Balañà (1989) TARADELL. En els casos del *Diccionari Català Valencià Balear* i de les dues magnes obres de Joan Coromines, el *Diccionari Etimològic* i l'*Onomasticon Cataloniae* s'ha resumit la referència a *DCVB*, *DEC* i *OC*, respectivament.

El novè camp són les Notes, espai heterogeni que comprèn totes aquelles anotacions que en un moment donat poden portar un aclariment al

significat d'alguns dels altres camps o afegir-hi una informació en algun sentit, ja sigui en relació amb la significació de l'entrada com en el procés de treball.

Els altres tres camps, Autor de la fitxa, Data de la fitxa i Utilització són punts de referència auxiliars només d'interès personal per a situar la tasca d'omplir-la, manipular-la o buidar-la en el transcurs del procés de la tasca diària.

Alguns exemples

Com exemple de l'interès que pot tenir la utilització d'una base de dades d'aquest tipus, només pel fet d'agrupar els indrets d'un mateix lloc en torn a un topònim bàsic, es pot veure els casos següents. Una partida del Prat de Llobregat és anomenada els *Camps Rodons*, nom recollit per Jaume Codina en dos dels seus llibres sobre el delta del Llobregat (1971 i 2000) els anys 1696 i 1845, en els dos casos sense localitzar. En el primer any també s'esmenten *les Artigues dels Camps Rodons*, entre el Prat i Sant Boi, les quals eren de 34 propietaris diferents i produïen sobretot vi. Finalment, en el mapa del municipi del Prat d'escala 1:25000, sense data però de principis del segle XX, es situen en un mateix lloc la *Casa de Camps Rodons* i un *Camí de Camps Rodons*. Sembla clar que tots quatre topònims, i potser d'altres que en podrien aparèixer, deriven d'un d'originari, els camps Rodons, existent ja al segle XVII, lloc en el qual s'aixecà una masia i que segurament és relacionat amb la rompuda de les terres del delta del Llobregat que es produïa en aquest moment.

A Sant Boi, no lluny del lloc anterior, hi ha situada a la cartografia de principis del segle XX, la partida de *les Ràfoles*. Jaume Codina, en els llibres esmentats anteriorment, recull els topònims *la Ràfol* (1592) i *les Ràfoles* (1620), i a les Ordinacions de la Vila de Sant Boi de 1666, es recull *la Ràfol d'en Gras* i *els Arafol* d'en Fogoses. És possible que tots ells siguin variants de Ràfol o Ràfoles i és possible també que l'origen etimològic del mot estigui (com diuen tant l'Alcover – Moll com Coromines) en el mot àrab *Ràfol*, derivat de l'arrel

RAHL, hostel, lloc de parada. La suposició és temptadora, i més si comptem amb el topònim *sa Rafoll* (1369) recollit per García Pardo (1989), d'una propietat santboiana de l'Hospital de Sant Joan de Jerusalem. Tot junt, si s'interpreta com a derivat directe del mot àrab i es pogués situar en aquest lloc, confirmaria la hipòtesi de l'existència d'un hostel en aquest lloc en època àrab o immediatament posterior.

Encara té més interès, i proporciona més informació, el fet de creuar les dades que proporcionen les diferents fitxes i situar-les en l'espai real en que s'han produït els fenòmens que ens interessin, però per això ja fa falta una eina més complexa, un sistema d'informació geogràfica (GIS o SIG)

4.4.2. La creació d'un Sistema d'Informació Geogràfica amb el programa MAPINFO

Els topònims recollits poden agrupar-se segons dues característiques essencials per a la nostra recopilació informativa, depenent del seu origen. Els topònims procedents de la cartografia tenen l'avantatge que poden situar-se correctament sense cap problema, només amb les dificultats lògiques derivades del canvi d'escala. Com a contrapartida tenen el greu inconvenient de ser tots ells topònims moderns que no poden datar-se, comptant només amb les fonts cartogràfiques, més enrere dels segle XIX.

El topònims procedents de la documentació escrita remetent a la data que duu el document en qüestió, la qual cosa significa que poden ser molt antics o no ser-ho tant. En tots els casos són interessants perquè poden subministrar les unitats d'informació que calguin per a situar uns fets, persones o característiques determinades en el seu context cronològic. El greu inconvenient que tenen la majoria és que són difícils de situar concretament a l'espai. Malgrat que molts d'aquests topònims, sobretot els procedents de cartularis i capbreus, fan referència a paratges concrets, ben coneguts pels

seus redactors, nosaltres hem perdut molts dels punts de referència i ens resulta difícil de situar-los.

Només en alguns casos (que tampoc són tan pocs) s'ha aconseguit saber la posició exacta del microtopònim i, a més, trobar-lo recollit en la documentació antiga. Aquests són els punts clau per a confeccionar l'estructura bàsica i detallada de les diferents èpoques per les que ha passat el territori. Per a treballar amb ells i gestionar tota la informació que puguin proporcionar ja no n'hi ha prou amb una base de dades, per completa que aquesta pugui ser. Fa falta incorporar l'element espai a tota la informació (poblament, economia, etnografia, camineria, etc.) que ja es tingui sobre aquests llocs i, juntament amb l'espai, les relacions espacials.

A més, alguns d'aquests punts clau que ara tenen una importància bàsica per al sistema de comunicacions, per al poblament, per a l'economia, etc., segurament al llarg del temps han augmentat, disminuït o variat aquesta. Poden haver substituït a altres llocs importants o haver estat inamovibles al llarg del temps. Per a conèixer la situació a cada període, cal establir també les relacions temporals d'aquests llocs.

Per a fer això la informàtica proporciona també una eina sense la qual no hauria estat possible ni plantejar-se el treball. Els sistemes d'informació geogràfica (SIG o, en anglès, GIS) combinen la situació exacta que proporciona la cartografia amb la informació documental que donen les bases de dades. La combinació de les dues eines ha permès agrupar les diferents informacions i reunir-les en temps i espai i, a més, establir correlacions entre elles.

El SIG que hem emprat per a combinar amb la base de dades és MAPINFO, el qual permet la situació absoluta de tots els llocs per mitjà de coordenades UTM i, a partir d'una base donada, aixecar nous fulls de cartografia temàtica sense perdre les referències espacials. A més, amb ell és possible qualsevol canvi

d'escala des de la 1:1 fins a l'infinit, amb la qual cosa, quan fa falta es pot arribar al nivell de detall desitjat⁵⁴.

Les capes d'informació

Al programa se li va incorporar de bell antuvi la informació procedent del mapa 1:50000 de l'Institut Cartogràfic de Catalunya. Aquesta informació era desglossada en vàries capes: "mapa topogràfic", "mapa hidrogràfic", "municipis", "zones edificades", "xarxa viària 1" (camins), "xarxa viària 2", "xarxa viària 3" (carreteres i autovies), "xarxa de ferrocarril", "toponímia", etc. Aquestes capes, amb algunes modificacions i afegits, s'han convertit en la base del treball cartogràfic. Només se n'ha modificat algunes, sobretot, com ja s'ha esmentat anteriorment, la que es refereix a la toponímia, per a millorar la situació exacta de cada lloc.

A la hidrografia s'ha modificat el curs d'alguns torrents i s'hi ha incorporat alguns estanys i basses; a les zones edificades també s'han modificat alguns traçats de carrers, però el canvi més important, quantitativament i qualitativament, ha estat a la toponímia. Aquí, s'ha hagut de ressituar tots els topònims del mapa previ per a fixar a cada un d'ells en una posició el més exacta possible. Els topònims de la cartografia prèvia, procedents, tal com hem fet referència anteriorment, a la cartografia d'escala 1:50000 de l'ICC, venien situats de manera automàtica, amb el símbol situat aleatòriament i ha calgut col·locar-los un per un al seu lloc pertinent.

A més dels existents s'ha completat la toponímia, amb l'afegit de tots aquells altres topònims, més del doble dels existents en el mapa original, que havíem

⁵⁴ Tal i com hem fet amb la base de dades, situem a final del capítol alguns fulls amb exemples dels diferents camps que hem creat a MAPINFO, simplement per a donar una idea del material amb el que hem treballat i la manera en que hem gestionat la informació.

recollit a partir d'alguna altra cartografia i aquells altres recollits de la documentació dels quals havíem aconseguit de trobar la situació exacta⁵⁵.

A més de completar la informació ja donada, hem incorporat al sistema noves capes d'informació, com el de la situació de totes les carenes del territori analitzat, indispensable per a situar posteriorment gran nombre de camins, o una per a la divisió per comarques. També hem creat altres capes amb elements auxiliars, amb la situació exacta dels elements esmentats que s'ha pogut establir. Una és dedicada a les cruïlles de camins (i també als esments del topònim equivalent "Quatre Camins", encara que actualment ja no existeixi cap cruïlla), una altra de passos i colls, amb els llocs de trànsit obligat, tant per a passar els rius i rieres com les serralades i muntanyes, i una altra dedicada a elements afegits com creus, pedrons i forques, ja sigui per la seva existència real com per la menció toponímica.

On s'han afegit més capes d'elaboració pròpia és en l'apartat de la camineria. A la xarxa viària ja donada s'han mantingut la "xarxa viària número 1", on eren representats els camins, a la qual hem afegit tots els trajectes que coneixíem per altres mapes i que havíem recollit prèviament, i la "xarxa viària número 3", els carreteres, autovies i autopistes, la qual hem deixat sense modificar. A aquestes dues capes, se n'hi ha agregat de noves, una, que hem anomenat de "camins tradicionals", ha estat feta a partir de totes les referències cartogràfiques i documentals relatives a itineraris exactes de camins.

La incorporació, quan ha estat possible, d'una cronologia fiable a aquests camins tradicionals, ha permès de situar-los en el temps, si més no en alguns trajectes concrets i, posteriorment un estudi comparatiu de les diferents èpoques (i amb l'ajut de les capes d'elements auxiliars) ens ha permès una diferenciació cronològica d'una part dels camins que havíem anomenat

⁵⁵ No tots els llocs referenciats a la base de dades Knosys ha estat possible situar-los a MAPINFO, però sí la majoria. Creiem que el nombre és prou significatiu per què les conclusions obtingudes es puguin valorar positivament.

tradicionals. Amb això hem creat les capes de “camineria romana”, “camineria altmedieval”, etc., fins a arribar a l’inici del segle XX. que corresponen a cada un dels capítols cronològics en que hem dividit l’estudi.

A més de completar,

4.4.3. La creació d’un mapa base de camins tradicionals.

De totes les capes que hem creat, *ex novo*, al sistema MAPINFO n’hi ha una, que hem anomenat de “camins tradicionals”, que ha estat feta a partir de totes les referències cartogràfiques i documentals relatives a itineraris exactes de camins que posseïem. Procedent del nostre treball previ amb cartografia actual, i també amb les tasques de prospecció, havíem recollit una gran quantitat de trajectes de camins que, si bé tenien un interès aparent, no havíem trobat la forma de donar-los una datació ni d’integrar-los en una xarxa concreta. Es a dir, que era molt difícil d’obtenir-ne informació.

Amb el treball sobre els sistema MAPINFO va ser relativament senzill la integració de tots aquests camins en una sola capa. A la camineria procedent de la cartografia d’escala 1:50000 se li va afegir la dels altres mapes de l’ICC, així com també de mapes d’altres orígens: Mapa Topogràfic Nacional, a escala 1:50000 i 1:25000, Area Metropolitana de Barcelona a escala 1:10000, Editorial Alpina, a escala 1:20000 i 1:10000, fins i tot de mapes i croquis sectorials. La integració d’aquestes noves dades de camins el considerem, a efectes de treball, força fiable doncs ha esta precedit d’un repàs exhaustiu a les línies de torrents i rieres, de la creació d’un complet mapa de carenes i de la situació, tant acurada com ens ha estat possible, de la situació exacte dels topònim, en especial els relacionats d’alguna manera amb la xarxa de camins.

Finalment, aquesta capa s’ha convertit en una mena de mapa base de camins existents als quals, per alguna raó determinada, se’ls suposa alguna antiguitat, però sense possibilitat d’una datació concreta. Això ens ha permès, ja que no

podíem, en un primer moment, aproximar-nos a una cronologia, sí que ens era possible situar en l'espai gairebé totes les vies de comunicació terrestres.

Tenint en compte que el territori estudiat no és gens pla i que, com hem exposat en el capítol 2, no només les serralades sinó també els torrents ofereixen moltes dificultats de pas, el mapa ens ha permès comprovar en quins llocs la xarxa de camins es fa més densa i en quins indrets es fa més escadussera. Encara més important és el fet de poder lligar alguns d'aquests camins, existents però no datables, amb algun element antròpic que sí que ho és, pot permetre donar al camí la cronologia que li manca.

El mapa de camins tradicionals integra gairebé tota la xarxa de les comunicacions del territori, però sempre caldrà tenir en compte que poden faltar-hi alguns camins, ja per haver desaparegut sense deixar rastre (creiem que pocs) o per no haver-los considerat en el nostre mapa. Amb tot, al relacionar aquest mapa amb els elements coneguts i ben datats de cada període permet una aproximació força interessant a la xarxa viària de l'època.

4.5. LA PERIODITZACIÓ DE L'EVOLUCIÓ DE LA XARXA VIÀRIA I L'ELABORACIÓ DELS MAPES CORRESPONENTS

4.5.1. L'aplicació del mètode "impacte i consolidació" al territori analitzat

En l'època considerada en el nostre estudi i tenint en compte només la zona esmentada, tal i com s'exposava en el capítol primer, hem considerat l'existència de set períodes, conseqüència cada un d'ells d'un primer "impacte" o implantació d'un model social o econòmic i de la seva consolidació posterior.

4.5.2. La definició dels períodes resultants

1. *L'època ibèrica*

No coneixem bé el moment ni les característiques de la seva implantació i s'està en procés d'estudi dels seus aspectes econòmics, sociopolítics i culturals.

2. *L'època romana*

Es el procés que es coneix com a la Romanització, el qual va iniciar-se amb l'entrada violenta de les legions romanes en el país, en el curs de la II Guerra Púnica i perdura fins l'anomenada Antiguitat Tardana. Es un procés de canvi radical, basat en l'anihilació de la cultura anterior i en la seva substitució per una de política i tecnològicament més avançada. Les seva força deriva d'una societat esclavista de tipus clàssic i una economia comercial emparada en un Estat Universal.

La zona estudiada és pròpiament una zona rural rica i intensament explotada. La base d'aquesta explotació són les *villae*, pròsperes i abundants. El territori és ben comunicat, situat entre *Tarraco*, la capital de la província, i *Barcino*, una colònia en auge, i és travessada per la *via Augusta*.

3. *L'alta Edat Mitjana*

Es un període de inestabilitat, el qual comença, segons la documentació, a finals de segle IX, quan el Comtat de Barcelona intenta ocupar les riques terres de la Marca del Penedès i acaba a finals del segle XII, amb la refundació de Tarragona. Amb la conquesta de Tortosa i Lleida s'acaba el període.

Les característiques més destacades, en el territori estudiat, són la

reinstal·lació dels centres de poder en les zones muntanyoses, una economia inestable i autàrquica i l'inici de la divisió moderna del territori al compartimentar-se aquest en castells termenats i parròquies. També la continuïtat ininterrompuda de la documentació escrita.

4. *La Baixa Edat Mitjana i el principi de l'Edat Moderna*

Té l'inici al segle XII, amb la consolidació del sistema senyorial i amb la reserva reial d'alguns llocs o *viles franques*, i acaba cap a finals del segle XVII. No té el seu origen en cap fet bèl·lic, sinó al contrari, en el cessament d'una època de guerres.

En aquest territori, els centres de poder, tant reials com senyorials, retornen a la plana, com en època romana, però s'estableixen en llocs diferents, les anomenades viles noves, que tindran un futur esponent. Els mercats i les fires revitalitzen el comerç i, en torn d'aquestes viles s'articula una nova xarxa de comunicacions. Es consolida la societat pagesa, la qual a finals del segle XV, aconsegueix la seva independència. S'instal·len petites indústries rurals, com molins, fargues, draperies, etc.

5. *Del segle XVII al XIX: L'anomenada "societat catalana tradicional"*

El nom és abusiu, doncs comença imperceptiblement a l'inici del segle XVII i acaba a meitat segle XIX, amb la desamortització i la presència d'elements derivats de la Revolució Industrial. En aquest període es produeix també un canvi socioeconòmic derivat segurament del triomf de la lluita dels pagesos de remença. Els seus inicis són molt pausats, però poc a poc va agafant embranzida i té la seva eclosió visible al segle XVIII.

S'imposa el monocultiu de la vinya i es desenvolupen els seus fenòmens complementaris: generalització del carro, substitució dels bous per les mules, formació d'una nova xarxa de camins, comerç ultramarí, etc. És el moment de l'anomenada societat catalana tradicional recollida en el folklore posterior.

6) Del segle XIX al XX: El segle de la industrialització

Aquest període tindria el seu inici amb la repercussió a les zones rurals de les transformacions socioeconòmiques i polítiques derivades de la Il·lustració, amb el liberalisme i la industrialització. Acabaria cap a la meitat del segle XX, concretament amb la Guerra Civil espanyola i la seva llarga postguerra.

El seu primer gran efecte és la desamortització de les terres vinculades a l'Església, a les famílies nobiliàries i als Ajuntaments. També és de remarcar la industrialització d'algunes zones properes als rius i la implantació de colònies industrials.

La transformació de la xarxa de comunicacions va ser molt important. L'Estat liberal, per mitjà de les Diputacions provincials, va emprendre una gran tasca per a fer arribar el trànsit rodat a totes les ciutats i viles importants, la qual, lentament per l'endèmica manca de diners, va transformar completament el país. Les noves aportacions tècniques també van contribuir-hi, com en el cas del ferrocarril, el telègraf (primer òptic, més tard elèctric) i el telèfon.

7. L'època actual

El seu inici podria situar-se cap els anys 50 i 60 del segle passat, quan es trenca l'autarquia propugnada pel règim i s'imposa una política econòmica basada en el desenvolupament a ultrança. Després de la transició democràtica, aquest model, amb alguns retocs, continua vigent. Es basa en els següents punts:

- a) Augment de la població i de les àrees urbanes, moltes vegades amb urbanitzacions, espais especialitzats en habitatges de segona residència que, poc a poc, van acollint població fixa.
- b) Davallada de l'agricultura i de les activitats tradicionals, tant en població ocupada com en producció. D'això se n'escapen alguns espais en els

quals ha reeixit una reconversió, com és el cas de les denominacions d'origen, com les de la vinya al Penedès o alguns fruiterars al Baix Llobregat.

- c) Augment de la indústria en un primer moment, amb un posterior decantament cap als serveis, cosa que ha permès salvar relativament bé la deslocalització industrial. Aparició de nombrosos polígons industrials, posteriorment reconvertits en magatzems i parcs logístics.
- d) Transformació accelerada de l'entorn, amb una degradació generalitzada i una contaminació localitzada sobretot als voltants de les poblacions i al llarg dels rius.

D'aquests set períodes, el treball només comprèn els cinc centrals. Hem desistit d'analitzar el primer, l'època ibèrica, per manca d'informació que cobreixi tot el territori amb suficient densitat, i també l'últim, per les raons oposades. Hi ha tanta informació sobre camins, carreteres, autopistes i ferrocarrils i, a més, la xarxa de comunicacions es modifica tant ràpidament que fa falta una altra metodologia per acostar-s'hi.

4.6. EL SEGUIMENT CRONOLÒGIC D'ALGUNS CAMINS SIGNIFICATIUS

Una vegada feta la periodització i havent establert la morfologia de la xarxa viària de cada un dels períodes, hem acabat la investigació amb una anàlisi de l'evolució cronològica d'alguns dels camins que ens han semblat més significatius. Si la xarxa de camins és a la vegada una resultant sobre l'espai de les activitats humanes i un element que encarrila aquestes mateixes activitats, la visió global d'aquesta xarxa per a cada època té un interès innegable. Es un indicador de com s'organitzava espacialment la societat, amb els seus nuclis habitats, els seus centres de poder i les seves fonts de riquesa.

Hem dedicat cinc capítols a analitzar la xarxa viària d'un lloc determinat, no pas massa extens, en els últims vint-i-un segles, establint els moments en què es va fer una forta remodelació d'aquesta xarxa (impacte o "terror") i els que només s'aprofundeix en la seva explotació (consolidació o "avorriment"), la qual cosa ens ha dut a considerar-hi cinc models de societat diferents. No ens fem forts en aquesta conclusió. També es pot considerar, amb més justícia, que l'aparició successiva de cinc models de societat ha creat cinc xarxes viàries un xic diferents unes d'altres. Fins i tot es pot considerar, no sense raó, que aquests períodes són més o són menys, segons els instruments que s'utilitzin i les prioritats que s'estableixin.

Per a determinar si havíem sobrevalorat o, al contrari, passat per alt algun dels períodes respecte a d'altres o algun lloc per damunt d'altres, hem decidit acabar el nostre estudi amb l'anàlisi individualitzada d'alguns dels camins que hem estat veient període darrere període entre el conjunt de la xarxa. Ha representat d'alguna manera una comprovació. Després d'una anàlisi espacial, per períodes, una de temporal, fent el seguiment cronològic de la línia que representa un camí.

Amb això, hem fet una breu "història d'un camí". En realitat, a partir del propi treball, si es fes una extracció individualitzada de la majoria dels camins importants que conformen la xarxa, es podria fer una cronologia de gairebé tots, des del moment en què en tenim informació fins que aquesta desapareix o fins ara.

El que hem intentat fer, és un xic més complex. Es fer això mateix, però no des de la informació impresa en el treball sinó a partir de les unitats d'informació que han servit per a fer el treball però que, per motius d'espai i de redundància, no hi consten explícitament.

Hem triat tres camins importants al llarg del temps però de caire molt diferent, el camí ral de Martorell a Igualada per Capellades, el camí de Sant Boi a

Vilafranca per Olesa de Bonesvalls i el camí de Martorell a Montserrat per Esparreguera. A cada un d'ells hi hem situat les unitats d'informació que posseïem respecte als llocs clau per on travessa, amb una cronologia al màxim de precisa.

A continuació hem fet una descripció de cada un dels trams diferenciats que presenta el camí i, a partir de tot això, hem fet la nostra valoració de la importància històrica que, en cada moment, ha tingut el camí. L'objectiu era observar si la seqüència històrica del camí era compatible amb la periodització prèviament establerta i, en cas contrari, fer les oportunes correccions.

4.7. Bibliografia del capítol 4:

ALBAIGÈS I OLIVART, Josep M^a (1998) *Enciclopedia de los topónimos españoles*. Editorial Planeta. Barcelona.

ALCOVER, Antoni M^a.; MOLL, Francesc de Borja (1926 - 1968) *Diccionari Català - Valencià - Balear*. 10 vols. Editorial Moll. Palma de Mallorca.

BALAÑÀ I ABADIA, Pere (1989) *Els Noms de Lloc de Catalunya*. Col Població i Territori, n^o 5. Generalitat de Catalunya. Barcelona. *Catalunya Romànica*

CARRERAS I MARTÍ, Joan (director) (1981-85) *Gran Geografia Comarcal de Catalunya*. 19 volums. Fundació Enciclopèdia Catalana. Barcelona.

CODINA I VILÀ, Jaume (1970) *El Delta del Llobregat i Barcelona. Gèneres i formes de vida dels segles XVI al XIX*. Tesi doctoral. 478 pp. Col. Hores de Catalunya n^o 15. Ed Ariel. Barcelona. 1971.

CODINA I VILÀ, Jaume (2000) *Les Famílies Santboianes (Segles XIV - XIX)*. Ed Columna. Col Assaig n^o 36. Barcelona.

COROMINES, Joan (1980 - 1991) *Diccionari Etimològic i Complementari de la Llengua Catalana*. 9 vols. Ed Curial. Barcelona.

COROMINES, Joan (1994-97) *Onomastikon Cataloniae*. Volum II a VII. Curial, Edicions Catalanes. Barcelona.

GARCIA PARDO, Jordi (1989) *Sant Boi i el Pla del Llobregat a finals de l' Edat Mitjana*. ed El Racó del Llibre de Text (Oikos Tau). Barcelona.

LASSERRA, V. de (1919) *Excursions curtes*. Llibreria l' Avenç. Barcelona. 2^a edició.

MAURI I MARTÍ, Alfred (inèdit): *La configuració del paisatge medieval: el comtat de Barcelona fins al segle XI*. Tesi doctoral. Universitat de Barcelona. 2005.

MORAN I OCERINJÀUREGUI, Josep (1995) *Estudis d' Onomàstica Catalana*.
Biblioteca Serra d' Or, nº 148. Publicacions de l' Abadia de Montserrat.

MOREU-REY, Enric (1974) *Toponímia urbana i onomàstica vària*. Biblioteca Raixa, nº
98. Ed Moll. Palma de Mallorca.

MUNTANER I PASCUAL, Ignasi M^a (1995) *El Terme d' Olèrdola al s X*. Institut d'
Estudis Penedesencs. Vilanova i la Geltrú.

RIUS I SERRA, Josep (1945 - 1947) *Cartulario de Sant Cugat del Vallés*. 3 volums.
CSIC. Barcelona.

UDINA I MARTORELL, Frederic (1947) *El "Llibre Blanch" de Santes Creus*.
(*Transcripció i edició*). CSIC. Barcelona.

4.8. Mapes, gràfiques i il·lustracions del capítol 4

- 4.1. Base de dades Knosys. Fitxa d'una masia: Can Moragues (Abrera).
- 4.2. Base de dades Knosys. Fitxa d'una capella: Sant Hilari (Vilafranca del Penedès).
- 4.3. Base de dades Knosys. Fitxa d'una vila: Sant Pere de Ribes.
- 4.4. Base de dades Knosys. Fitxa d'un lloc antic: Les Altelles (Piera / Pierola ?).
- 4.5. Base de dades Knosys. Fitxa d'un camí del segle XVIII: Camí del Mercadal de Castellví (Martorell).
- 4.6. Base de dades Knosys. Fitxa d'un camí del segle XIX: Camí del Pla del Penedès a Sant Pau d'Ordal (Subirats).
- 4.7. Base de dades Knosys. Fitxa complexa: El Llor (Sant Boi de Llobregat)
- 4.8. Sistema d'informació geogràfica Mapinfo: Dues capes: corbes de nivell i xarxa hidrogràfica.
- 4.9. Sistema d'informació geogràfica Mapinfo: Dues capes: Xarxa hidrogràfica i xarxa de carenes.
- 4.10. Sistema d'informació geogràfica Mapinfo: una capa: Topònims.
- 4.11. Sistema d'informació geogràfica Mapinfo: Quatre capes: Xarxa de camins, xarxa de carreteres i autovies, xarxa de ferrocarrils i zones edificades.
- 4.12. Sistema d'informació geogràfica Mapinfo: Una capa: xarxa de camins tradicionals.
- 4.13. Mapa dels guals (potser substituïts per ponts), passos i colls de muntanya. Mapa d'elaboració pròpia.
- 4.14. Mapa de les cruïlles, creus, forques i padrons esmentats a la documentació. Mapa d'elaboració pròpia.
- 4.15. Mapa de la xarxa de camins "tradicionals". Mapa d'elaboració pròpia.
- 4.16. Mapa de les carrerades esmentades a la documentació. Mapa d'elaboració pròpia.

Base de dades Knosys. Fitxa d'una masia: Can Moragues (Abrera).

Referència=

Catalana (antropònim)

Indret=

- a) Can Moragues
- b) Masoveria d'en Moragues
- c) Costa d'en Moragues

Municipi=

Abrera (BLL)

Situació=

- a) A la riba esquerra del Llobregat; sota el Carrer del Suro.
- b) ?? Dita antigament **Peça d'en Martí**.
- c) ?? >>>> Segurament és la vessant de la urbanització de les Carpes que dona sobre el Llobregat, aigua avall de la masia.

Caràcter=

- a) Masia
- b) Camineria (camí)

Datació=

- a) SXVIII (1718)
- b) SXIX (1860)

Bibliografia=

- a-1) # 1:50 (ICC)
- a-2) # 1:25 (ALP)
- a-3) # 1:25 (IGE/IGC (Abrera) S/D) -> **Can Moragas**.
- a-4) GGCC VIII (1982) pp 392.
- a-5) Capbreu de Mencia de Requesens (Abrera 1613) Salvador Moragues, pagès de la parròquia de Sant Pere d' Abrera, confessava **mansum meum vocatum Moragues cum terris et possessionibus... et ipso teneo [per] domus Ciutadilla**. A la partida dita Les Planes. Afrontacions: E) Mas Vendrell, de Benet Socarrats; Mas Andreu. S) Mas Cortes, dels hereus de Salvador Puig. N) la Plana dels Vendrells.
- a-6) Capbreu de Josep Despalau de Relat (1626) **Joan Pau Duran**, de Viladecavalls, confessava el **Mas Moragues**, de la parròquia de Sant Pere d' Abrera. Afrontacions: E) Benet Socarrats. S) Conjuges Torras, amb fites des del Llobregat. W) Llobregat. N) Benet Socarrats, med torrent de l' Hort.
- a-7) Capbreu del Mq Vilafranca (1751) pp 104b. Confessió de Josep Moragues: **La Plana dels Vendrells in qua est constructa domus mea vocata den Moragas**. Afrontava a l' E amb Can Socarrats i Can Torres; al S amb Can Torres; al W amb el Llobregat i al N amb Can Socarrats. Ja fou capbrevat el 1718 per Salvador Moragues.
- a-6) Baró de Maldà s XVIII (BLL 1789) pp 80. La casa de Jantorras és detràs de esta [Casa de Vilalba] azia las montanyas, com també las de Socarrats, Moragas, Torras, etc.
- b-1) Capbreu de Mencia de Requesens (Abrera 1613) Salvador Moragues, pagès de la parròquia de Sant Pere d' Abrera, confessava **quadam masoveriam cum cuada p t voccata den Martí olim et nunc den Moragues**. De 30 jornals de llaurar. Afrontacions: E) riera de Massuch. S) Mas de la Janera, dels herus de Salvador Puig. W) el m-es alt de la serra; Mas Daniu dels hereus de Salvador Puig. N) Mas Matas de Benet Socarrats, med torrent.
- c-1) AHDB) Lligall 930 A (1860). Informe de l' Ajuntament d' Olesa: Degut a les dificultats d' accés a la nova Estació del FC de Martorell, a causa de la **Costa de Riba Roja** i la **Costa d'en Moragues**, van preferir obrir un camí nou cap a l' Estació del Nord, més propera.

Analogies=

Notes=

Capbreu de Josep Despalau de Relat (1626) Joan Pau Duran, de Viladecavalls, també confessava una p t anom lo Puig de Palau, **dels hereus de Salvador Moragues**, el qual ho comprà el 1604 a Agnes Pastallera, vidua de Vicens Pasteller de Castellbisbal.

Autor de la fitxa

Data de la fitxa

Utilització=

Base de dades Knosys. Fitxa d'una capella: Sant Hilari (Vilafranca del Penedès).

Referència=

Catalana (hagiònim)

Indret=

- a) Sant Hilari
- b) Sant Hilari
- c) Camí de Benaiges a Sant Hilari

Municipi=

Vilafranca (APE)

Situació=

- a) Entre la Creu de la Pelegrina i la Granada; a uns 2 Km de la vila.

Caràcter=

- a) Culte (capella en runes)
- b) Partida
- c) Camineria (camí)

Datació=

- a) SXV (1458) // SXVI (SANCT ILARI, 1578)
- b) SXVIII (SANT ILARI, 1723) / SXIX (SANT YLARI, 1846)
- c) SXVI (1578)

Bibliografia=

- a-1) Barraquer (1906) pp 347 - 354. Primer establiment dels Trinitaris a Vilafranca (1458); ara és una capella en runes.
- b-1) BC - Ms 1268) Docs de la família de Josep Bonet i Rigual. Inventari de bens mobles (1846): Peça de terra **dita de Sant Ylari, a la partida de Sant Ylari.**
- b-2) Arxiu Mq Moja. Lligall 29 (19) Censal sobre una p t **en la partida de Sant Ilari (1723)**
- c-1) Massanell (Misc Pened 1989) pp 238. -> **de Benages qui va a Sanct Ilari. Doc el 1578.**

Analogies=

Notes=

Autor_de_la_fitxa

Data_de_la_fitxa

Utilització=

Base de dades Knosys. Fitxa d'una vila: Sant Pere de Ribes

Referència=

Catalana (hagiònim + hidrònim)

Indret=

- a) Sant Pere de Ribes
- b) Sant Pere de Ribes

Municipi=

ST P Ribes (GAF)

Situació=

Caràcter=

- a) Població / Municipi (vila)
- b) Culte (església parroquial)

Datació=

- b) SXIX

Bibliografia=

a-1) # 1:50 (ICC)

a-2) # 1:50 (SGE)

a-3) GGCC, V (1982) pp 292-298. Monografia.

a-4) ACA: Registro de Villas y lugares... (1718) (a Gr Pened n° 44, pp 5) Sant Pere de Ribes: **El Lugar de Ribas es del Obispo de Barcelona con la elección de Bayle... El Pueblo hazia los Jurados con extracción. No tenia mas que 3 Jurados pero en atención a tener 126 casas nombran 5 Regidores.**

a-5) Madoz (1845 - 1850) **Ribas (San Pedro de)** Vila del part jud de Vilafranca. Té 600 cases, amb la consistorial, presó i escola de nens i de nenes. Compta amb 526 veïns i 2114 ànimes. A més dels camins locals de ferradura, hi ha una nova carretera que duu a Vilafranca, en la qual hi ha un hostel.

HISTÒRIA: El 7 - 5 - 1813 D. Manuel Llauder va tenir una topada amb una columna de 1500 francesos dirigida pel colonel Marchal. La lluita va durar 7 o 8 hores i els francesos van tenir 300 morts i 290 presoners. Per aquesta acció es va premiar al cabdill amb el títol de **Marquès del Valle de Ribas**. [Atenció: En l' article **Ribas ó Fraser** es refereix el mateix episodi amb la mateixa titulació]

b-1) Inv Arquit (1991) Església parroquial nova, bastida al s XIX.; la parròquia es traslladà aquí des de la primitiva església de Sota-ribes.

b-2) Madoz (1845 - 1850) RIBAS (SAN PEDRO DE). Té una esgl parr (**San Pedro**) servida per un rector de termini, de provisió reial i ordinària; amb el cementiri al costat.

b-3) Gavín (1981) Graf 29: **Sant Pere**. Església parroquial. Fotos: Exterior i interior.

Analogies=

- Balañà (1989) SANT PERE DE RIBES (GAF), A) del NP llatí PETRUS; ; B) del llatí RIPAS, ribes.

Notes=

Autor de la fitxa

Data de la fitxa

Utilització=

Base de dades Knosys. Fitxa d'un lloc antic: Les Altelles (Piera / Pierola?)

Referència=

Llatina (orònim)

Indret=

- a) Les Altelles
- b) Estrada de les Altelles

Municipi=

Piera / Pierola ? (ANO)

Situació=

- ?? Podria ser l' actual **Miramar** (?)
- b) ?? A l' E dels Arenys (s XI)

Caràcter=

Partida

Datació=

- b) SXI (STRATA QUI PERGIT AD IPSAS ALTELAS, 1062)

Bibliografia=

- a-1) CSC) Doc 689 (1076) Afrontació N d'una venda **infra terminos Apierola**.
- b-1) LFM) Doc 327 (1062) Venda del lloc d' **ipsos Arens**; afrontació E: **strata que pergit ad ipsas Altelas**.

Analogies=

Notes=

Del llatí ALTELLUS, diminutiu d' ALTUS
Cap al Puig d' Altelles, a Capellades, l' actual Miramar ??

Autor_de_la_fitxa

Data_de_la_fitxa

Utilització=

**Base de dades Knosys. Fitxa d'un camí del segle XVIII:
Camí del Mercadal de Castellví (Martorell).**

Referència=

Catalana (hodònim)

Indret=

- a) Mercadal de Castellví
- b) Camí Mercadal

Municipi=

Martorell (BLL)

Situació=

- a) ?? A la partida del Puig del Revell; afrontava al S amb el Camí Ral de Piera.
- b) Al Pla; a prop del Puig del Revell. Creuava el Camí Ral de Piera.

Caràcter=

- a) Partida
- b) Camineria (camí)

Datació=

- a) SXVIII (MERCADAL DE CASTELLVÍ, 1751)
- b) SXVIII (CAMINO MERCADALLI, 1751)

Bibliografia=

- a-1) Capbreu del Mq Vilafranca (1751) pp 4. Josep Lleonart confessava una peça de terra in **Mercadal de Castellví, in partida de Puig de Ravell.**
- b-1) Capbreu Mq Vilafranca (1751) pp 204. Jaume Marimon confessava 'una peça de terra in **Plano, in partida vocata Puig de Ravell** que l'indava a l' E amb el **Camino Mercadalli** i al S amb l' **Itinere Regio de la Drassera.** / pp 423v. Josep Cererols confessava una peça de terra in **Plano**, que afrontava a l' E amb Josep Capmany, **mediante Camino Mercadal et margine**, i al S amb **Itinere de la Dressera.** / pp 453v. Josep Sunyer i Esteve confessava una peça de terra, in **Plano**, que afrontava a l' E amb e **Camino Mercadal, transeunte de villa Sparagaria ad Castrum Veterem de Rosanis** i al S, W i N amb Josep Cererols. / pp 519v. Salvador Archs i Voltor confessava una peça de terra campa **vocatam lo Camp de Sant Miquel, in Plano Martorelli (alodial Jacobus Marimon Nadal)** que afrontava al S amb Jaume Marimon Nadal, al W amb Llorenç Albareda, **mediante Camino Mercadal**, i al N amb **Itinere Profundo.** / pp 587. Ignasi Santacana confessava una peça de terra campa **vocata la Cardellana** que afrontava al S amb l' **Itinere Profundo**, al W amb l' **Itinere Mercadal quod itur de dicta Villa** [Martorell ? Esparreguera ?] **ad terminum Castrum Vetere de Rosanes** i al N amb Francesc i Agneta Peyret i Soler / pp 588. Ignasi Santacana també confessava una peça de terra campa **vocata lo Lladoner, in partida vocata den Blaii**, la qual afrontava a l' E amb la Cardellana i els conjuges Peyret i Soler, **mediante Camino Mercadal.**

Analogies=

Notes=

Autor_de_la_fitxa

Data_de_la_fitxa

Utilització=

**Base de dades Knosys. Fitxa d'un camí del segle XIX:
Camí del Pla del Penedès a Sant Pau d'Ordal (Subirats).**

Referència=

Catalana (hodònim)

Indret=

Camí del Pla a Sant Pau d'Ordal.

Municipi=

Subirats (APE)

Situació=

De la vila de Sant Sadurní fins el Pago, per Lavern i Sant Pau d'Ordal.

Caràcter=

Camineria (camí)

Datació=

SXIX (1855)

Bibliografia=

1) AHDB) Lligall OP-5690 (15 - 10 - 1855) Proposta de Camins Veïnals de l' Ajuntament de Subirats (Itineraris): Camí nº 3: **Camino del Pla a San Pablo de Ordal**. Comença: **En la casa dicha del Mestre**. Travessa: **La carretera de Labern pasa por la Calle de Trencanous y por San Pablo de Ordal**. Acaba: **En la carretera de Barña a Valencia**. Longitud: **1 legua**. Amplada: **12 pies**. Amplada proposada: **22 pies**. Estat de conservació: - Categoria: **Parte camino de herradura y parte de carro**. Grau d' interès: **Es de mucho interés pop poner en comunicación el Pla, Labern y San Pablo con la carretera de Barña a Valencia**. Dictamen de l' Ajuntament: **Es conveniente que se declare vecinal**.

2) AHDB) Lligall OP-5690 (20 - 10 - 1862) Proposta de Camins Veïnals de l' Ajuntament de Subirats (Itineraris): Camí nº 3: **Camino de S. Pablo**. Comença: **Carretera de Barcelona a Valencia en la Cocheria**. Travessa: **Camino del Pont de Fusta, vía férrea en Casa Figuerola y riera Labernó vadeable**. Acaba: **Pla**. Longitud: **1 3/4 de legua**. Amplada: **8 pies**. Amplada proposada: **12 pies**. Estat de conservació: **Mal**. Categoria: **De carros**. Grau d' interès: **Tránsito a diferentes puntos**. Dictamen de l' Ajuntament: **Vecinal**.

Analogies=

Notes=

Autor_de_la_fitxa

Data_de_la_fitxa

Utilització=

Base de dades Knosys. Fitxa complexa: El Llor (Sant Boi de Llobregat).

Referència=

Catalana (fitònim)

Indret=

- a) Torre del Llor
- b) Quadra del Llor
- c) Torrent del Llor
- d) Camí del Llor
- e) "Camí Vell del Llor"

Municipi=

ST Boi / STA Coloma C (BLL)

Situació=

a) Al NW de Sant Boi; a la vall de la riera d'en Soler o del Llor. >>>> També dit **alou de Tapioles**

al s X.

b) En torn a la torre i la capella

c) Afluent del Llobregat; a la part baixa fa el límit dels termes. També dit **Riera de Can Soler**.

d) Des de Sant Boi fins a enllaçar amb el camí de Torrelles, fent una volta pel N i passant pel

cementiri.

Caràcter=

a) Milícia (torre) / Masia / Restaurant

b) Quadra

c) Hidrografia (torrent)

d) Camineria (camí)

e) Jaciment ibèric i romà (vil·la)

Datació=

a) SX (989; 990, IPSO LAURO; 995) / SXI (IPSO LAURO, 1002; 1048 / IPSO LAURO, 1089)

Bibliografia=

a-1) # 1:25 (IGE/IGC (ST Boi) S/D) -> **Casa El Llor**.a-2) Atlas Bx Llob (1995) pp 76 (mapa) Manifestacions d' art prerromànic: **Torre del Llor**. (M Pagès)

a-3) GGCC VIII (1982)

a-4) Cat Romànica XX pp 403. (Monografia) Masia i antiga quadra, amb una torre medieval. Doc el 989.

a-5) Barreda/Garcia-Pardo/Serret (1993) pp 85. El s X és doc la Torre del Llor (**ipso Lauro**) que pertanyia al bisbe Vives de Barcelona, el qual el 990 la cedí a la Seu: **ipso alaude de Tapioles vel de Lauro**. Es una construcció de planta quadrada (possiblement, de tipologia més antiga que les rodones). Bo i escapçada ara es conserva dins el conjunt de la capella (+ foto).a-6) LFM) Doc 353 (1048) Afrontació N de la torre de Benviure -> **in termino de ipso Lauro**.a-7) Arxiu Mq Moja. Lligall 41 (1). Documents generats pel plet per l'herència de Jaume Vicenç de Palou, donzell, ciutadà de BCN i sr dels castells de Calafell i la Geltrú i de la **Casa del Llor** [>> La de Sant Boi ??] (Entre s XVI i s XVIII)...a-8) Codina (2000) pp 144. -> **Torre del Llor**. Llibretes de compliment pasqual (1597). Hi vivien 2 famílies. / pp 297. Produïa blat, mestall, ordi, civada i vi (1696). / pp 487. El 1603, Pere Morter, era masover de la Torre del Llor.a-9) (<http://www.weblandia.com/castillos/baixllobregat.htm>). **Torre del Llor**. Esta fortaleza documentada en año 990 pertenecía al obispo Vives de Barcelona quien a su muerte el año 995 fue legado a la sede barcelonesa . De forma rectangular conserva los cuatro muros desmochados de la torre del Llor construida con opus spicatum y en la pared norte conserva los muros originarios del siglo X. Actualmente es propiedad particular y se ha convertido en masía-restaurant Tfn. 93 640 02 48.b-1) GGCC VIII (1982) pp 480. Antiga **quadra forana**, centrada en la **Torre del Llor**. Era de la Seu de Barcelona.b-2) Barreda/Garcia-Pardo/Serret (1993) pp 111. La quadra del Llor era dita **Bandada forana del Llor**. (+ mapa). / pp 137. La **Dominicatura del Llor**, a l' Edat Moderna no va arribar a consolidar-se.b-3) CSC, doc. 366 (1002) *Savilo, vidua d'Astoald, fa donació a Sant Cugat...* alaudes meos, id sunt terras, vineas, casas, curtes, solos, superpositos, cunctos edificios, ortos cum arboribus, trileas, vites, pomerios, pratís, pascuís quicquid dici vel nominari potest. Que est hec omnia in comitato Barch., **in terminio de Lubricato**, sive in allis locis, exceptus omnia mea hereditate que michi contigit de genitorum meorum. **Affrontat hec omnia: de parte orientis in flumine Lubricato, de meridie in ipsa littore mari, de occiduo in alaude de Giscafredo, filius qd.****Mocioni, vel in ipso Lauro, sive in Monte Petroso, de circi jñ rjò de castrum Çpvilioni.** /

Doc 731 (1089) Testament d' Humbert Gerbert: dóna l' alou a la Seu de Barcelona.

b-4) Massanell (Misc Pened 1991) pp 340. Lluís de Copons, donzell, ja difunt el 1604, era senyor de Llor.

b-5) Madoz (1845 - 1850) **Llor**. Llogaret o quadra del part jud de Sant Feliu, ajuntamnet de Sant Boi. Té 13 cases amb 13 veïns i 69 ànimes. / SAN BAUDILIO. Hi ha la **cuadra de Llor**, amb 12 casès, una ermita (**Santa Bàrbara**) i 198 mujades de terra.c-1) GGCC VIII (1982) pp 477 -> **Riera de Can Soler o del Llor**.d-1) # 1:25 (IGE/IGC (ST Boi) S/D) -> **Camino del Llor**.e-1) Barreda/Garcia-Pardo/Serret (1993) pp 26. -> **Comunitat Ibèrica del Camí Vell del Llor**. Des del s IV aC. / pp 37: Vil·la romano-republicana. S II i I aC. / pp 46. El canvi d' Era.

Analogies=

- DEC) LLOR, del llatí LAURUS, llorer. Des d'antic ha esta substituït per LLORER en el llenguatge oral.

- OC) LLOR, del nom de l' arbre; del llatí LAURUS.

- Moreu-Rey () Derivats de LLORER: LLOR, El LLORT, MONTLLOR, VELLORS, etc.

- Balañà (1989) Sant Julià del LLOR (SEL), de l' àrab (AL-) 'ABR, de la riba.

- Moreu-Rey (1965) pp 57. El LLORER ha deixat una representació fornida: **El Llor, Lloret, Batllòria** (< Vall-llòria), etc.

Notes=

Autor de la fitxa

Data de la fitxa

Utilització=

Figura 4.8

Sistema d'informació geogràfica Mapinfo, dues capes: corbes de nivell i xarxa hidrogràfica.



Figura 4.9

Sistema d'informació geogràfica Mapinfo, dues capes: xarxa hidrogràfica i xarxa de carenes.



Figura 4.10

Sistema d'informació geogràfica Mapinfo, una capa: topònims.

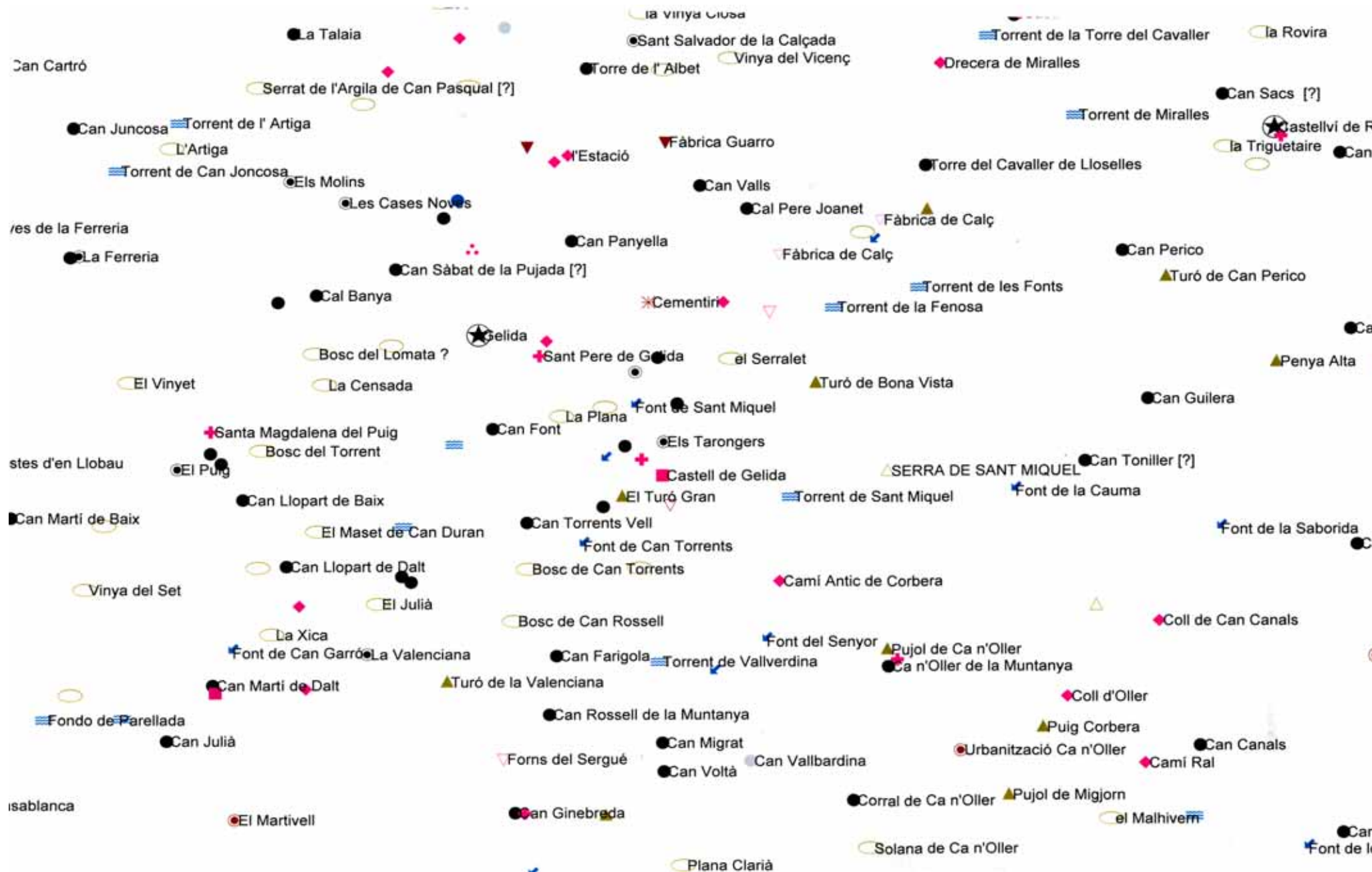


Figura 4.11

Sistema d'informació geogràfica Mapinfo, quatre capes: xarxa de camins, xarxa de carreteres i autovies, xarxa de ferrocarrils i zones edificades.

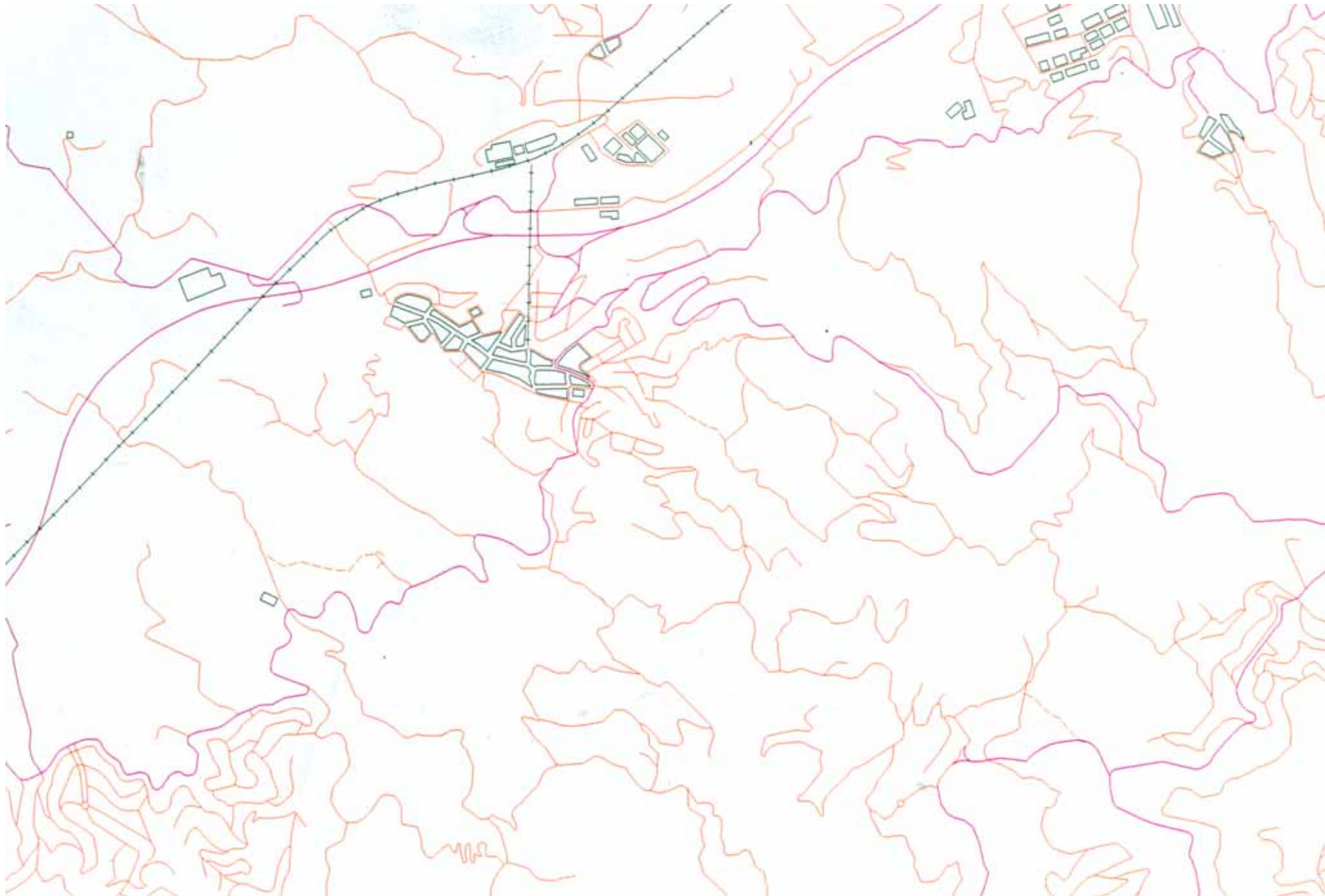
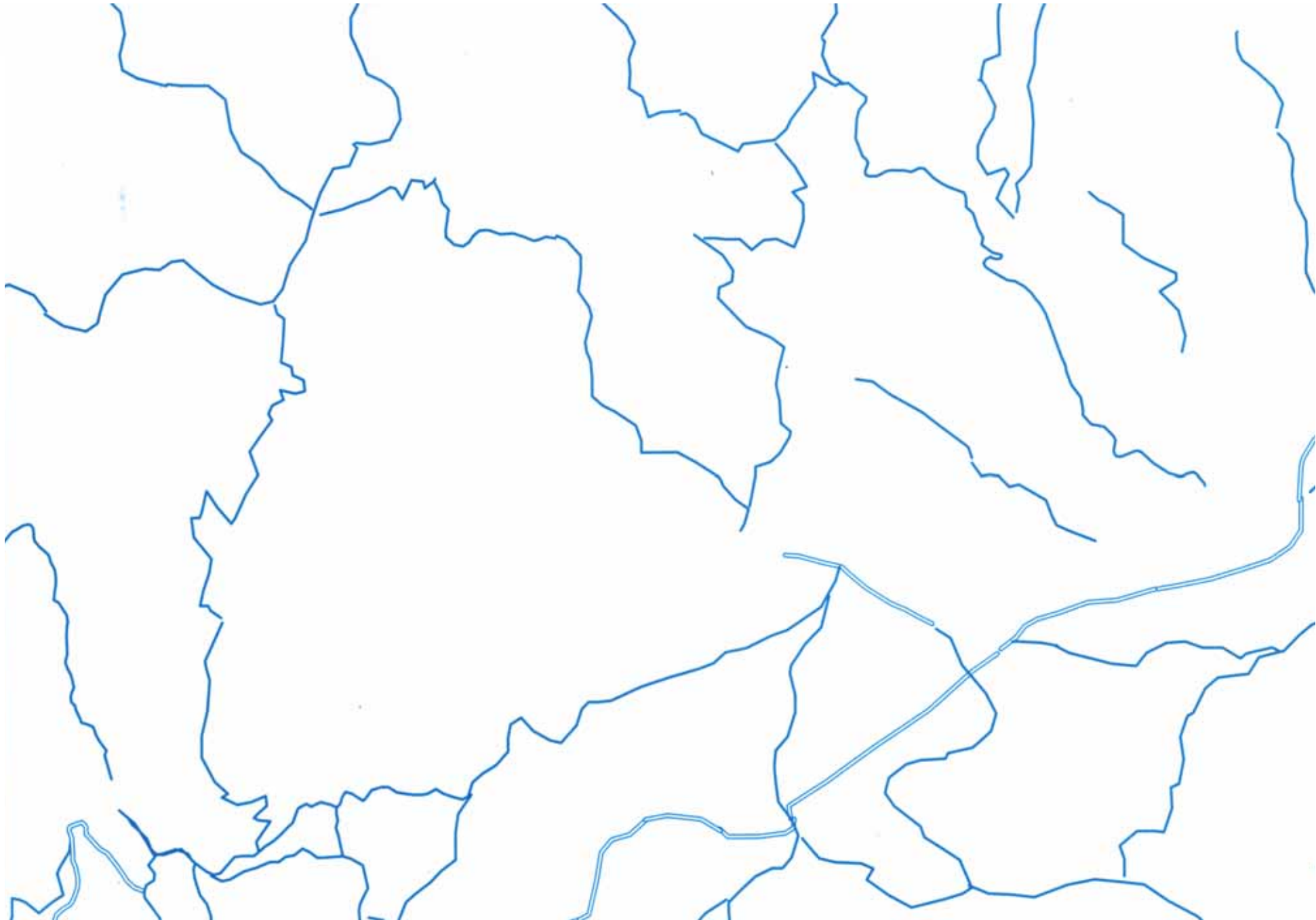


Figura 4.12

Sistema d'informació geogràfica Mapinfo, una capa: xarxa de camins tradicionals.



Mapa 4.13

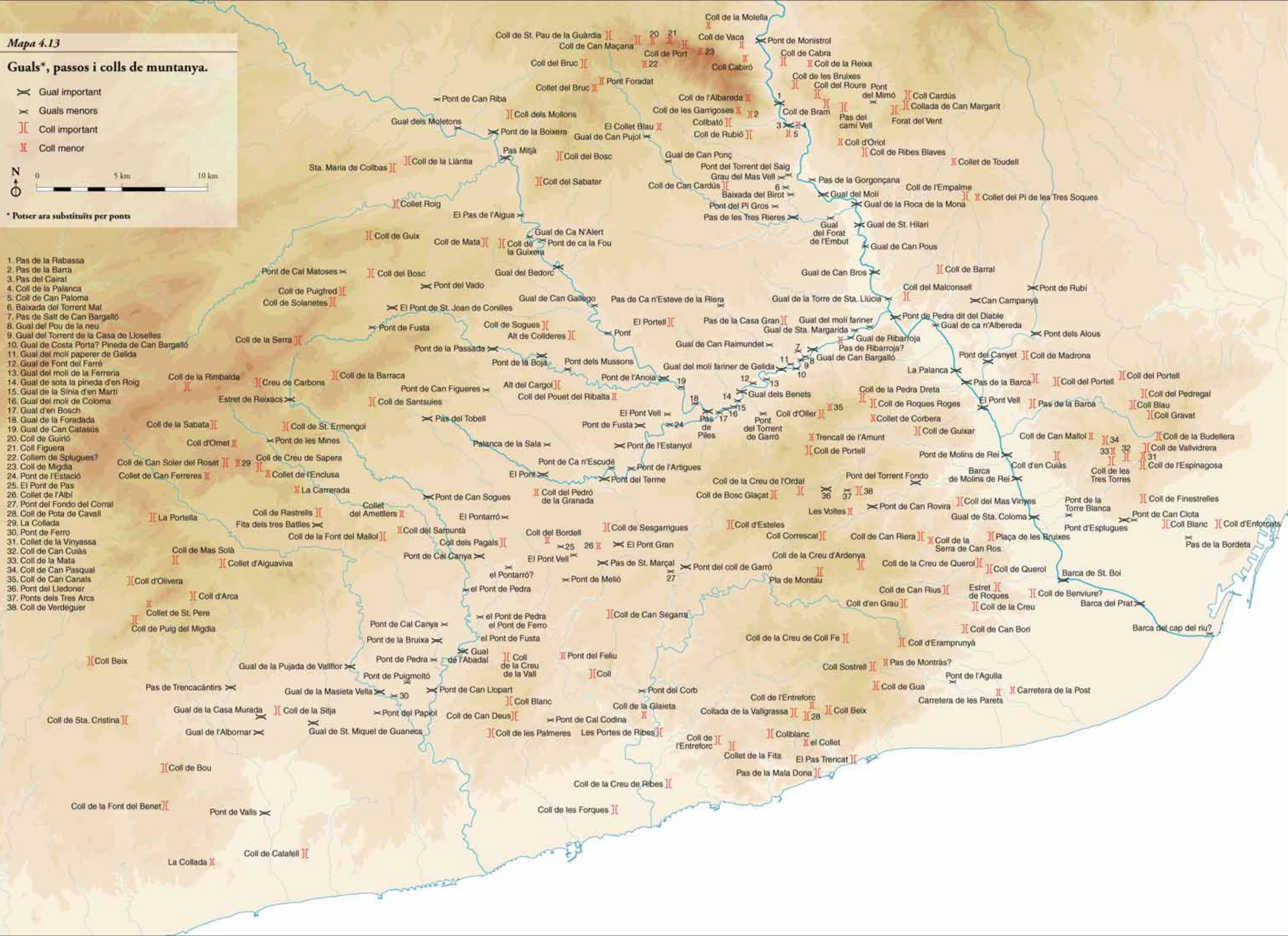
Guals*, passos i colls de muntanya.

- Gual important
- Guals menors
- Coll important
- Coll menor



* Potser ara substituïts per ponts

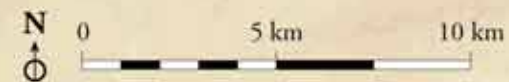
1. Pas de la Rabassa
2. Pas de la Barra
3. Pas del Cairat
4. Coll de la Palanca
5. Coll de Can Paloma
6. Baixada del Torrent Mal
7. Pas de Salt de Can Bargalló
8. Gual del Pou de la neu
9. Gual del Torrent de la Casa de Lioselles
10. Gual de Costa Porta? Pineda de Can Bargalló
11. Gual del molí paperer de Gelida
12. Gual de Font del Farré
13. Gual del molí de la Ferreria
14. Gual de sota la pineda d'en Roig
15. Gual de la Sínia d'en Martí
16. Gual del molí de Coloma
17. Gual d'en Bosch
18. Gual de la Foradada
19. Gual de Can Catusús
20. Coll de Guiró
21. Coll Figuera
22. Coll de Splugues?
23. Coll de Migdia
24. Pont de l'Estació
25. El Pont de Pas
26. Collet de l'Albí
27. Pont del Fondo del Corral
28. Coll de Pota de Cavall
29. La Collada
30. Pont de Ferro
31. Collet de la Vinyassa
32. Coll de Can Cuiàs
33. Coll de la Mata
34. Coll de Can Pasqual
35. Coll de Can Canals
36. Pont del Liedoner
37. Ponts dels Tres Arcs
38. Coll de Verdeguer



Mapa 4.14

Cruïlles, creus, forques i padrons esmentats a la documentació

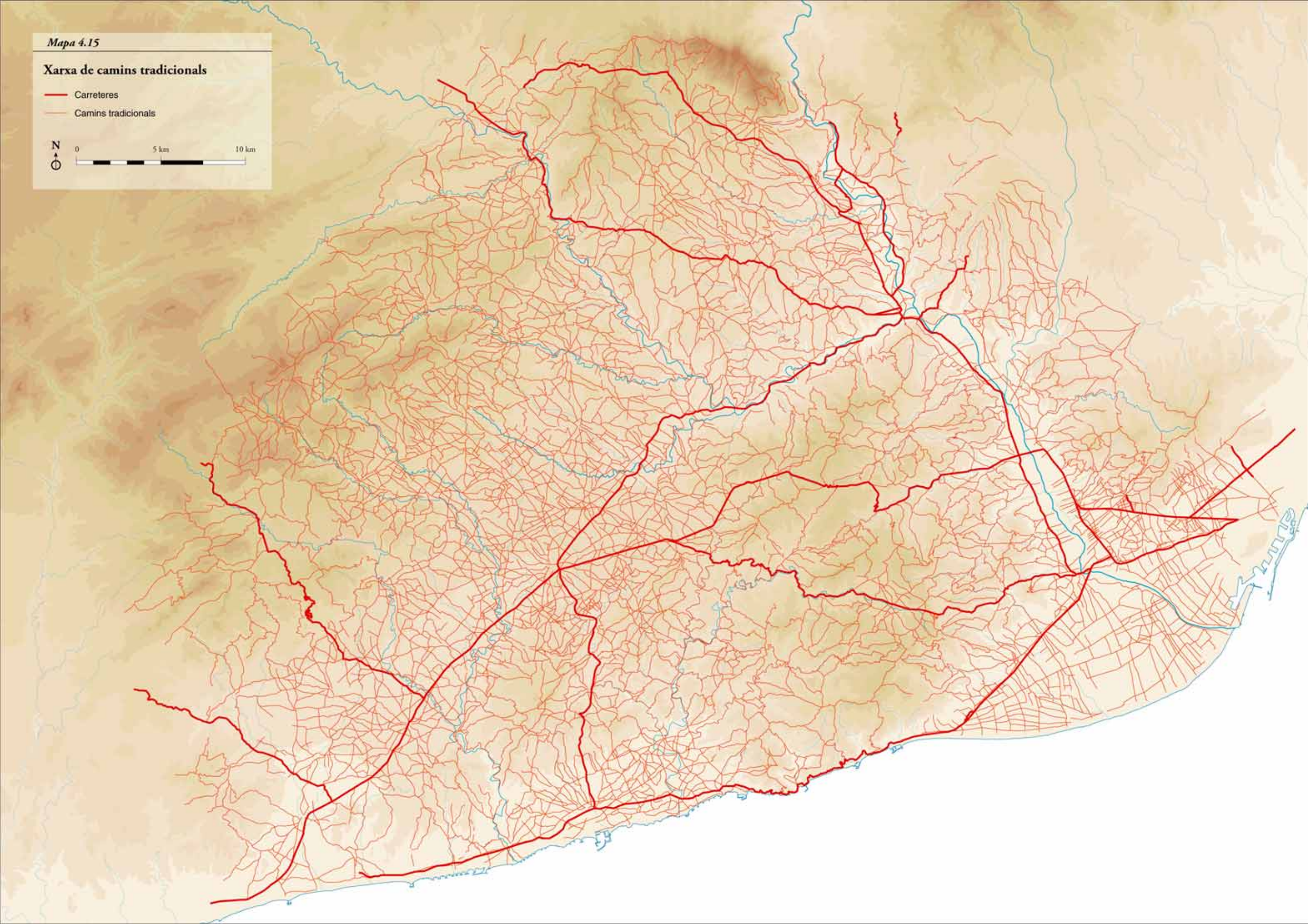
- ✂ Quatre camins (topònim)
- ✂ Altres cruïlles
- ⊗ Cruïlla en nucli urbà
- ▲ Turó de les forques o similar
- + Creu de camí
- Padró



Mapa 4.15

Xarxa de camins tradicionals

- Carreteres
- Camins tradicionals



Mapa 4.16

Carrerades

- Carrerada
- Carrerada probable
- - - Enllaç entre carrerades



1. El Corral d'en Millà.
2. Can Puigdetiula.
3. Corral del Vilar.
4. Corral d'en Rafeques.
5. Cal Pastoret.

