

DEPARTAMENT DE TEORIA I HISTÒRIA DE L'EDUCACIÓ

UNIVERSITAT DE BARCELONA

1996

PROGRAMA DE DOCTORAT

EDUCACIÓ MORAL I CÍVICA

BIENNI 90-92

**ORIENTACIÓ PER A LA RECERCA D'OCUPACIÓ EN LA
FORMACIÓ OCUPACIONAL ALS CENTRES
PENITENCIARIS**

Tesi doctoral per a l'obtenció del grau de Doctora en Ciències de l'Educació

Realitzada per:

Gemma FILELLA I GUIU

Dirigida per:

Dr. Miquel AMADOR I GUILLEM

Ponent:

Josep M^a PUIG I ROVIRA

METODOLOGIA DE LA INVESTIGACIÓ

CAPÍTOL 4. PROGRAMA D'ORIENTACIÓ PER A LA RECERCA D'OCUPACIÓ ALS CENTRES PENITENCIARIS (PORO)

4.1 AVALUACIÓ DE NECESSITATS

A partir de l'anàlisi de necessitats hem elaborat aquest programa d'orientació per a la recerca d'ocupació als centres penitenciaris. La revisió bibliogràfica i la nostra experiència són la base d'aquesta anàlisi de necessitats.

L'anàlisi bibliogràfica i la revisió d'altres programes i experiències que s'han dut a terme recentment sobre el tema de l'orientació per a la recerca d'ocupació (PIBE, MABEM, Iniciativa Now, etc.) ens han proporcionat informació sobre les variables i els factors relacionats amb la inserció laboral i sobre les activitats dissenyades actualment per afavorir-la.

La nostra experiència en els centres penitenciaris ens va permetre detectar dèficits en formació i orientació per a la inserció dels interns en el mercat laboral. Un dels aspectes que vam poder comprovar va ser la manca de motivació dels interns envers la recerca activa d'ocupació i la

poca preparació quant a les estratègies i tècniques necessàries per dur a terme aquesta recerca.

Aquestes observacions les va corroborar un informe realitzat pel Centre de Psicologia Aplicada (PSIQUE, 1992) a partir d'una anàlisi grupal d'orientació professional realitzat a una mostra de 46 subjectes del Centre Penitenciari Ponent, que tenien prevista la sortida en llibertat condicional en un període de temps inferior a quatre anys i que gaudien de permisos de sortida. En aquest informe es pot llegir que la trajectòria laboral seguida pels interns és accidentada i, en general, consisteix en anar alternant ocupacions que ja per definició són precàries i eventuais. A més, s'hi ha d'afegir la inestabilitat pròpia dels subjectes en el terreny laboral, que no els ha permès obtenir coneixements tècnics i pràctics significatius de les diferents ocupacions desenvolupades.

Quant a les motivacions laborals, el mateix informe fa referència al fet que en la majoria dels casos, el conjunt de les motivacions dels interns s'adiu a l'àrea laboral a què pensen s'integrar-se en un futur i, alhora, coincideix amb la trajectòria professional, és a dir, consta dins del ventall de les ocupacions que han realitzat, tot i que l'ocupació que han desenvolupat anteriorment no sigui la més significativa pel que fa al temps d'exercici. Hi ha una línia de continuïtat entre l'experiència professional, la motivació i les expectatives laborals.

Però, tal com afirma Valverde, ni les seves maneres, ni el seu llenguatge, ni molt menys el seu aspecte, són els més adequats per inspirar confiança a l'hora de buscar un treball. D'aquí la importància de realitzar l'activitat de tècniques de recerca d'ocupació. Aquest autor va intentar, sense èxit, a causa de problemes organitzatius del centre, implantar un programa de tècniques de recerca d'ocupació al centre penitenciari de preventius de joves de Carabanchel, l'any 1990.

"En efecto aunque logremos que el recluso alcance una formación y especialización laboral, si no le dotamos de unas habilidades sociales mínimas i de las técnicas necesarias para enfrentarse a la búsqueda de un empleo cuando salga en libertad, no habremos avanzada nada en su proceso de adaptación social" (Valverde,1991:199).

A aquestes necessitats hem d'afegir-hi els resultats de l'aplicació del nostre qüestionari en inserció laboral (pretest) que corroboren les característiques apuntades fins ara.

4.2 L'ORIENTACIÓ OCUPACIONAL AL CENTRE PENITENCIARI PONENT

programa
El programa d'orientació per a la recerca d'ocupació (PORO) no és un
programa aïllat de la intervenció general del Centre Penitenciari Ponent,
del centre

pot quedar → *del centre obert*
sinó que queda emmarcat dins de l'orientació ocupacional que es duu a terme en el centre i a la vegada dins l'orientació entesa com un projecte sistemàtic d'ajuda per aconseguir l'autorealització (ISUS, 1995:48). Per entendre millor l'explicació del programa d'orientació, creiem que és necessari descriure l'estructura del CP Ponent. Posteriorment, comentarem el procés d'implantació, els objectius, la metodologia i l'estructura del programa per acabar fent referència a l'avaluació de l'orientació ocupacional.

Estructura i organització del CP Ponent

Els interns es distribueixen en cinc mòduls o unitats de classificació. Mentre que els interns no poden gaudir de permisos ordinaris de sortida, aquests estan ubicats en els mòduls 1, 2 i 3. Posteriorment, quan tenen aprovat el permís de sortida, passen al mòdul 4 on hi ha una millor qualitat de vida (més trucades telefòniques, més espai individual, etc.) El mòdul 5 està destinat a les dones i, a causa del nombre reduït d'aquestes (una mitjana de 60), no hi ha cap distribució. Una vegada els interns o les internes han gaudit de diversos permisos de sortida se'ls proposa la progressió de grau (3r) i passen al Centre Obert, és a dir, poden desenvolupar les seves activitats laborals, culturals, etc. a l'exterior.

a) Procés d'implantació de l'orientació ocupacional al CP Ponent

L'orientació ocupacional al centre penitenciari Ponent té el seu origen a partir de l'octubre de 1992. En aquesta fase inicial, l'orientació ocupacional consistia en l'aplicació, per part de la pedagoga, d'un mòdul formatiu sobre coneixements, habilitats i actituds que són necessàries per a la recerca d'ocupació, adreçat als interns que estaven participant en els cursos d'FO que es realitzaven al centre. Aquest mòdul formatiu es basava en el Programa d'Orientació per a la Recerca d'Ocupació als centres penitenciaris (PORO), que s'ha anat modificant fins a l'actualitat i que presentem en el segon volum d'aquest treball.

Serà el gener de 1993, coincidint amb la incorporació d'una coordinadora d'inserció laboral en la Comissió Territorial d'Assistència Social Penitenciària a Lleida (CTASP) que s'elaborarà un nou programa d'orientació ocupacional al CP Ponent. Tot i que, en un principi, aquest servei d'inserció laboral va adreçat a interns alliberats i als seus familiars, i que la seva ubicació no es troba en el centre penitenciari, es va creure convenient treballar de manera coordinada: CP Ponent, la CTASP i el Centre Obert.

Aquest programa dona resposta a un dels problemes més importants amb què ens trobem a l'hora de complir els requisits marcats per la LOGP respecte de la reinserció social dels interns, ja que l'assessorament

formatiu, ocupacional i laboral és un dels factors decisius a l'hora d'aconseguir la normalització de la vida dels interns.

b) Objectius

Dos són els objectius generals d'aquest programa:

.Coordinar el procés d'inserció formativo-ocupacional i laboral dels interns.

.Facilitar la inserció formativo-ocupacional i laboral dels interns (i també la dels seus familiars) a l'exterior del centre.

c) Metodologia i estructura

En el programa s'estructura la inserció laboral i ocupacional com un procés globalitzador en què s'han de coordinar els recursos humans, tècnics i materials que es trobin al nostre abast, per tal d'aconseguir una reinserció laboral positiva.

És necessari, al nostre parer, que la intervenció comencés abans de la sortida de l'intern del centre penitenciari, ja que l'experiència demostra que la inserció laboral i/o ocupacional requereix un procés normalitzador

que en cap cas ha de començar quan l'intern es troba ja en llibertat o molt a prop d'aquesta.

El programa consta de quatre nivells:

1r nivell: Adreçat als interns del centre penitenciari, classificats en segon grau de tractament i que estan assistint als cursos de formació ocupacional, sigui quina sigui l'especialitat. La intervenció està integrada en el currículum de la formació ocupacional i es basa en el PORO.

2n nivell: Adreçat als interns del centre que ja surten de permís. L'acció formativa és més puntual i especialitzada, i s'incideix amb més força en la part pràctica de totes les tècniques que presenta el PORO (queda exclosa la unitat 1), doncs, ja tenen la possibilitat de portar-ho a terme durant els dies que gaudeixen de permís. La intervenció és grupal i voluntària i la duu a terme la pedagoga del centre.

3r nivell: Adreçat als interns que es troben en 3r grau de tractament, i pot tenir dues vies d'intervenció:

-la intervenció dels interns que passen al Centre Obert , i que córrer a càrrec de l'educador-tutor designat a l'intern. La intervenció és individualitzada. Quan es creu oportú, alguns casos reben el suport del Servei d'Inserció de la CTASP.

-els interns que no passen al Centre Obert, perquè ja han completat la condemna, s'assignaran al Servei d'Inserció de la CTASP (4t nivell).

4t nivell: Adreçat bàsicament a ex-interns i familiars dels interns, en general. En aquest nivell tots els esforços es dirigeixen a l'obtenció d'un lloc de treball, o bé d'una ocupació formativo-laboral apropiada a les característiques de l'ex-intern o del familiar. Així mateix, es realitzen tots els cursos de "Recerca de feina" que siguin necessaris i l'orientació laboral i professional adient per a cada cas. La intervenció es basa en el PORO i els grups són reduïts, un màxim de cinc o sis persones. Aquesta intervenció la duu a terme la coordinadora d'inserció laboral amb el suport de la psicòloga de la CTASP.

d) Avaluació

L'avaluació es realitza per nivells, cada nivell té prevista una determinada avaluació. En el cas del primer nivell, l'avaluació coincideix amb l'aplicació del PORO integrat en el currículum de la formació ocupacional, que és la que desenvoluparem en aquesta investigació.

4.3 CONTINGUTS DEL PROGRAMA D'ORIENTACIÓ PER A LA RECERCA D'OCUPACIÓ (PORO)

Vam intentar fonamentar el nostre treball a partir de la revisió bibliogràfica. Els continguts són el resultat de la revisió de diferents treballs i estudis sobre la recerca d'ocupació, entre els quals destaquem el document elaborat per la Direcció General d'Ocupació del Departament de Treball de la Generalitat de Catalunya **Com buscar feina** i el programa d'orientació ocupacional **MABEM** dut a terme per l'Institut de la Dona i l'INEM.

El dossier PORO, que queda recollit en el volum II, inclou nou unitats distribuïdes de la manera següent:

I INTRODUCCIÓ

Unitat 1. Introducció. Anàlisi del perfil de la professió.

II COM BUSCAR UN LLOC DE TREBALL

Unitat 2. INEM

Unitat 3. Els mitjans de comunicació

Unitat 4. L'Administració pública i altres vies per a la recerca d'ocupació

III PROCÉS DE SELECCIÓ

Unitat 5. La carta de sol·licitud

Unitat 6. El curriculum vitae

Unitat 7. L'entrevista

Unitat 8. Test i proves de selecció

IV DRETS I DEURES

Unitat 9. Drets i deures dels treballadors i modalitats de contractació

Cada unitat esta composta pels quatre apartats que s'enumeren a continuació:

a) Fitxa de programació de la unitat, on consta:

- * la finalitat de la unitat;
- * els continguts;
- * la metodologia i les activitats;
- * els recursos necessaris per dur-la a terme;
- * l'avaluació.

b) Continguts de la unitat: en aquest apartat s'exposen els continguts per al professor, que transmetrà als alumnes.

c) Fitxes de la unitat: aquestes fitxes van adreçades als alumnes com a

mitjà per facilitar-los l'aprenentatge dels continguts. El nombre d'aquestes fitxes varia en funció dels continguts de cada unitat.

d) Fitxa Resum: aquesta fitxa s'utilitzarà com a *feed-back* del procés d'ensenyament-aprenentatge, tant pel professor com per l'orientador.

A banda dels materials que se suggereixen en les fitxes del dossier, el professor pot utilitzar qualsevol altre tipus de materials que consideri adequat per dur a terme l'activitat.

El dossier PORO també inclou el *Qüestionari d'Inserció Laboral*. El qüestionari que hem utilitzat en el nostre programa d'orientació té com a objectius avaluar les necessitats d'inserció dels alumnes dels cursos de formació ocupacional, orientar la selecció i adaptació de les activitats i servir d'instrument per a l'avaluació del programa, mitjançant la comparació dels resultats de la seva aplicació a l'inici (pretest) i al final del curs (postest).

Per a la confecció del qüestionari ens hem basat en el Qüestionari d'Inserció Laboral elaborat per Montané (1990). El qüestionari està dividit en tres grans apartats:

A. *Informació general*. Recull la informació que permet identificar el subjecte, l'edat, la situació penal i laboral, el

nivell acadèmic, el curs que realitza i la formació que ha rebut pel que fa a la recerca d'ocupació.

B. Coneixements i habilitats d'inserció. Aquest apartat inclou nou ítems del qüestionari a partir dels quals podrem analitzar els coneixements sobre els recursos i les estratègies de què disposa l'alumne.

C. Autoestima professional. Són vuit els ítems que valoren aquest apartat, a partir dels quals es preten apreciar l'autovaloració com a professional, l'atribució de causes que condicionen principalment la inserció i el grau de motivació i/o desmotivació en la recerca de feina.

A l'hora d'adaptar el qüestionari hem procurat reduir al màxim la complexitat i l'extensió, garantint la representativitat de totes les variables d'inserció rellevants per al nostre estudi. Paral·lelament, s'ha tingut en compte la brevetat i la claretat dels ítems, tenint cura del vocabulari i evitant les ambivalències.

4.4 ESTRATÈGIES ORGANITZATIVES

Com hem apuntat fins ara, la nostra estratègia d'intervenció coincideix

amb el *mòdul integrat en el currículum de formació*, entenent que les altres estratègies, tant les passives com les actives (mòdul formatiu), no són tan eficaces. Així doncs, les modificacions que s'hi introdueixen són les següents:

a) Estendre la intervenció al llarg de tot el curs. Així, quan es cregui oportú, s'aniran introduint activitats del programa d'orientació per a la recerca d'ocupació que es podran integrar en el currículum del curs.

b) Aconseguir que el professor del curs assumeixi la responsabilitat d'aplicar el programa d'orientació conjuntament amb la tasca docent, però comptant amb el suport del pedagog del centre com a reforç. El professor del curs demanarà la col·laboració a aquest tècnic a l'hora d'aplicar el programa, que també ha de participar en l'aplicació del programa. El professor actua com a model professional dels alumnes i també com a expert en l'ocupació de l'especialitat concreta que imparteix, el pedagog és el tècnic orientador que seguirà l'aplicació del programa i serà el nexa comú de tots els cursos; així doncs, es fa necessària la màxima coordinació per a que el tècnic orientador pugui participar en tots els cursos que es desenvolupin. El pedagog intervindrà en cada curs d'acord amb la demanda del professor. Perquè tot es pugui portar a la pràctica amb la màxima eficàcia, assumirem l'enfocament d'assessorament, formant inicialment els professors, als quals s'assessorarà en tot el procés.

c) Adaptar el contingut del programa a les necessitats específiques de cada grup-classe. És per aquesta raó que el programa marc és flexible i serà el pretest el que ens ajudarà a detectar les deficiències concretes de cada grup. La delimitació d'aquestes ens permetrà adaptar el dossier al grup en concret. Amb tot, pensem que les característiques dels grups són molt similars i les adaptacions no han de comportar grans canvis.

El procés de la intervenció que proposem s'estructura en tres fases, que presentem a continuació.

4.4.1 Fases de la intervenció en l'aplicació del PORO

Fase de preparació

En aquesta fase es tracta de confeccionar del dossier PORO i, previ a l'inici dels cursos d'FO, es duu a terme la formació dels professors per part del pedagog del centre, que en aquest cas, coincideix amb la figura de l'assessor.

La formació dels professors té com a objectiu principal que aquests aprenguin a aplicar el qüestionari i a dur a terme el programa. En aquest procés de formació podem distingir tres fases:

a) Una fase prèvia, en la qual tots els professors van participar en l'aplicació del mòdul de recerca d'ocupació que impartia la pedagoga, als cursos d'FO. La participació, en la majoria dels casos, es limità a l'observació.

b) La fase inicial, que seria quan, en una primera reunió, se'ls informa que dins la seva tasca com a professors s'ha inclòs l'aplicació del PORO, i se'ls entrega el dossier perquè el consultin i puguin plantejar tots els dubtes que tinguin en les properes sessions de formació.

c) La fase pròpiament de formació, on s'exposen les bases teòriques i pràctiques del programa, així com els passos que s'han de seguir en el desenvolupament. Aquesta formació està basada en els continguts del dossier PORO i també s'utilitza el sistema de fitxes per dur a la pràctica la instrucció. L'únic que varia és la temporalització, que es proposa cinc sessions de dues hores cada una. L'avaluació es fa mitjançant les fitxes resum de les diferents unitats i, posteriorment, s'avalua l'aplicació pràctica.

Fase d'aplicació

d) El primer moment és quan el professor aplica el qüestionari, a

partir de la interpretació del qual, podrem (professor i pedagog) avaluar el nivell d'inserció inicial dels alumnes del curs.

e) En un segon moment hem de seleccionar aquelles unitats o apartats dins del programa on s'ha d'incidir més a fons.

f) L'aplicació del programa es durà a terme pel professor, que tindrà el suport, sempre que es consideri convenient, del pedagog. A més, seran necessàries reunions prèvies a les sessions i reunions posteriors per coordinar i avaluar la intervenció.

Fase d'avaluació

g) El professor aplicarà per segona vegada el qüestionari, que coincidirà amb la fase final del curs i, conjuntament amb el pedagog, avaluarà els canvis produïts des de l'inici del programa. En aquesta fase es demanarà al professor i també als alumnes que valorin el programa.

h) Finalment, es compararan les diferències entre les situacions inicial i final, s'avaluarà l'eficàcia del programa i es procedirà, si escau, al replantejament d'aquest.

4.5 AVALUACIÓ DE LA INVESTIGACIÓ

Hem dissenyat l'avaluació del programa seguint el model CIPP de Stufflebeam que abarca el context, el disseny, el procés i el producte obtingut com a resultat.

La font i les tècniques de recollida de les dades de cada una d'aquestes quatre dimensions les podem veure en el quadre 4.1.

Podem observar que hem escollit diferents estratègies d'avaluació per augmentar al màxim la riquesa de la informació. A banda de l'observació i de les entrevistes vam aplicar diferents qüestionaris:

- a) El qüestionari d'inserció laboral (vegeu l'annex 11) que hem utilitzat de pretest i postest.

- b) El qüestionari que van contestar els jutges (vegeu l'annex 4) per validar tant el dossier PORO com el qüestionari d'inserció laboral.

Amb la intenció d'ampliar la informació per a la valoració del programa, vam adaptar tres dels qüestionaris que Pérez Escoda (1994) va aplicar en la seva investigació sobre inserció laboral (vegeu l'annex 10), aquest són:

c) El qüestionari elaborat per recollir l'opinió dels professors sobre la facilitat i la dificultat del programa a l'inici de l'aplicació (vegeu l'annex 5).

d) El qüestionari de valoració del programa per part dels professors (vegeu l'annex 6).

e) El qüestionari de valoració del programa per part dels alumnes (vegeu l'annex 7).

	ASPECTES QUE S'HAN D'AVALUAR	FONTS I TÈCNiques DE LA RECOLLIDA DE DADES
A V C A O L N U T A E C X I T Ó	.Necessitat d'inserció laboral dels interns en centres penitenciaris. .Nivell de coneixements i destreses d'inserció, i autoestima professional. .Característiques contextuais dels alumnes i professors.	.Anàlisi bibliogràfica. .Qüestionari (pretest) .Anàlisi de la Fitxa d'Expert dels professors.
A V D A I L S U S A E C N I Y Ó	.Objectius del programa. .Continguts i recursos: .Qüestionari .Dossier PORO	.Qüestionari de valoració dels jutges (annex 4) i entrevista. .Qüestionari elaborat per recollir l'opinió dels professors (annex 5). .Qüestionari de valoració dels professors (annex 6).

A	.Aplicació del programa.	.Qüestionari de valoració dels
V P	.Implicació dels professors en el	alumnes (annex 7).
A R	curs de formació de formadors i	.Qüestionari elaborat per recollir
L O	en l'aplicació del programa.	l'opinió dels professors (annex 5).
U C	.Acceptació per part dels	.Qüestionari de valoració dels
A É	alumnes.	professors (annex 6).
C S	.Desenvolupament de les	.Observació durant el procés.
I	activitats.	.Entrevista als professors i als
Ó		alumnes.
A	.Eficàcia (acceptació o rebuig de	.Qüestionari (pretest-postest).
V P	les hipòtesis).	.Qüestionari de valoració dels
A R	.Eficàcia (valoració de la utilitat	alumnes (annex 7).
L O	del programa).	.Qüestionari elaborat per recollir
U D	.Eficiència (valoració dels	l'opinió dels professors (annex 5).
A U	recursos d'acord amb els	.Qüestionari de valoració dels
C C	resultats).	professors (annex 6).
I T	.Impacte.	.Entrevista telefònica de seguiment
Ó E		dels alumnes.
		.Entrevista als professors i als
		alumnes.

Quadre 4.1 Avaluació del programa

CAPÍTOL 5. AVALUACIÓ DE LA INVESTIGACIÓ

5.1 AVALUACIÓ DE CONTEXT

Com hem assenyalat anteriorment, el programa d'orientació per a la recerca d'ocupació té el seu origen en la nostra experiència laboral; en concret, es va començar a elaborar a partir de la nostra incorporació al Centre Penitenciari Ponent com a pedagoga, el febrer de 1992. El centre comptava amb la figura del coordinador de cursos de formació ocupacional, la qual cosa ens va facilitar la plena dedicació a la inserció laboral dins d'aquests cursos; fins aquell moment s'havia prioritzat la seva organització i funcionament. A partir de l'anàlisi de necessitats exposat anteriorment, vam començar a elaborar el PORO, que vam anar modificant durant el període 1992/93 per adaptar-lo a la població d'interns en funció de la nostra experiència, i el resultat és el que presentem en aquest treball.

5.1.1 La població i la mostra

La població a què va destinada el nostre programa són tots els interns dels centres penitenciaris de Catalunya que segueixen cursos de formació ocupacional.

El Departament de Justícia actua com a centre col·laborador del Departament de Treball de la Generalitat i està autoritzat per gestionar i impartir cursos de formació ocupacional que es desenvolupen en tots els centres penitenciaris. Actualment la mitjana de cursos per centres és la següent:

CP Homes de Barcelona (Model):10 cursos

CP Brians:12 cursos

CP Quatre Camins:10 cursos

CP Dones de Barcelona (Wad-ras): 6 cursos

CP Joves de Barcelona (Trinitat): 8 cursos

CP de Girona: 4 cursos

CP de Figueres: 2 cursos

CP de Tarragona: 8 cursos

CP Ponent: 16 cursos

La mitjana d'interns per curs és de quinze, en total la població del Centre Penitenciari Ponent que realitza cursos és d'aproximadament dos-cents quaranta interns, tot i que pot variar.

La selecció de la mostra va venir marcada per la nostra ubicació en el Centre Penitenciari Ponent, així doncs, els interns que intervindran en la investigació seran els interns que realitzen cursos de formació

ocupacional en aquest centre. Les raons fonamentals que es podren resumir en dues:

a) Els interns d'aquest centre no presenten diferències respecte de les característiques de la resta dels interns que es troben en altres centres de Catalunya. A l'hora d'assignar el centre de compliment als interns es té en compte la vinculació familiar; és a dir, sempre que és possible, des de la Direcció General de Serveis Penitenciaris i Rehabilitació, es destina als interns el més a prop possible del lloc de residència de la seva família. La majoria dels interns de Lleida resten en el centre Ponent, el nombre d'aquests, però, és reduït (una mitjana de dos-cents vint) si ho comparem amb la població total (una mitjana de nou-cents interns); la resta d'interns són d'altres llocs de Catalunya, fins i tot, hi trobem interns de fora de Catalunya i estrangers. En aquest centre, també podem comptar amb una representativitat d'internes, una mitjana de seixanta, les quals també participen en els cursos de formació ocupacional.

b) A partir de la programació dels cursos de formació ocupacional dels diferents centres, vam poder veure com en el CP Ponent es trobaven representades la suficient diversitat i nombre d'ocupacions necessàries per dur a terme la investigació.

5.1.2 Característiques dels cursos de formació ocupacional

Els cursos de formació ocupacional que es duen a terme en els centres penitenciaris tenen les mateixes característiques, quant a la metodologia, activitats i recursos que la resta de cursos que s'imparteixen en qualsevol altre centre de formació ocupacional o col·laborador de Catalunya.

Tots els cursos tenen espais condicionats perquè es puguin realitzar, o bé es destinen aules específiques per a cada curs o bé es comparteixen instal·lacions, com és el cas del curs de fusteria al CP Ponent que s'imparteix en les instal·lacions del taller productiu de fusteria que només funciona pel matí. Cada curs realitza el pressupost de recursos materials que necessitarà i s'intenta ampliar els recursos no fungibles anualment.

Pel que fa a la temporalització, hem de dir que els cursos estan programats quadrimestralment, d'octubre a febrer i es repeteixen de març a juliol i tenen una durada de tres-centes vint hores distribuïdes en quatre hores diàries. Els cursos es realitzen en horari de matí (9 h a 13 h) o de tarda (15,30 h a 19,30 h) en funció de les necessitats del centre.

El resultat del Programa d'Orientació per a la Recerca d'Ocupació s'han extret dels cursos que s'han impartit des de l'octubre de 1993 fins al juliol de 1994 i, des de l'octubre de 1994 fins al juliol de 1995. Els continguts d'aquests cursos es poden veure en l'annex 2.

Selecció dels interns que assisteixen als cursos

La selecció dels interns per participar en els cursos de formació ocupacional, la realitzen conjuntament els professors de cada curs i el pedagog, d'acord amb les directrius de la Direcció General de Serveis Penitenciaris i Rehabilitació (vegeu l'annex 3), les quals són comunes a tot Catalunya.

En un primer moment, hi ha una fase d'informació (cartells, fulls informatius, etc.) sobre el cursos que es realitzen, on normalment s'inclouen els requisits necessaris per optar a una plaça: nivell acadèmic, condemna, nacionalitat. A partir de les instàncies de sol·licitud dels interns, els responsables del cursos d'FO, en aquest cas, els pedagogs, són els que seleccionen els interns que, objectivament, reuneixen els requisits necessaris, tenint en compte, sobretot, el seu itinerari formatiu i la seva motivació envers el curs. Finalment, els interns assistiran a una reunió abans de l'inici dels cursos on rebran informació més específica de les característiques del curs concret al qual assistiran.

Així doncs, hem de resaltar que la mostra utilitzada en la nostra investigació no s'ha pogut extreure mitjançant les tècniques pròpies del mostratge probabilístic que garanteix la representativitat, la qual cosa comporta que siguem prudents a l'hora de generalitzar els resultats.

Després de presentar el programa als professors dels cursos i sol·licitar-los la seva implicació per poder dur-lo a terme, vam determinar quins serien els cursos que constituïrien els grups experimentals i els grups control en la nostra investigació.

Els grups experimentals es van determinar en funció de la disposició dels professors per aplicar el programa amb el nostre assessorament.

Els grups control es van establir a partir de les especialitats dels grups experimentals i de la resta de l'oferta formativa. Tal com veurem més endavant, el grup control té un nombre més reduït d'individus respecte el grup experimental, ja que el consideràvem suficient per al nostre estudi i, així, també reduïem el nombre de grups que no rebien intervenció sobre inserció laboral.

Prèviament a la presentació gràfica de la mostra, creiem necessari incidir en el tema de la mortalitat experimental, en el nostre cas la mortalitat experimental ha estat de seixanta casos, les causes principals són:

- a) Els trasllats (conduccions) a altres centres principalment per assistir a judicis. Normalment els interns estan entre tres i sis setmanes en altres centres, en funció de la ciutat on se celebra el judici (habitualment Barcelona i Tarragona, tot i que pot ser en qualsevol altre lloc de l'Estat espanyol i, aleshores, el temps

s'allarga). Aquestes absències comporten que els interns no puguin acabar els cursos o que perdin una gran part del seu contingut i, en alguns casos, que no puguin obtenir el certificat, ja que és necessari assistir un 70% de les hores lectives.

b) Els canvis de centre de compliment a causa de motius diferents (a petició de l'interessat, per raons de tractament, per raons de classificació, etc.) comporten, que definitivament, l'intern no pugui acabar el curs ja que complirà la seva condemna en un altre centre.

c) Les baixes voluntàries, alguns interns abandonen els cursos voluntàriament.

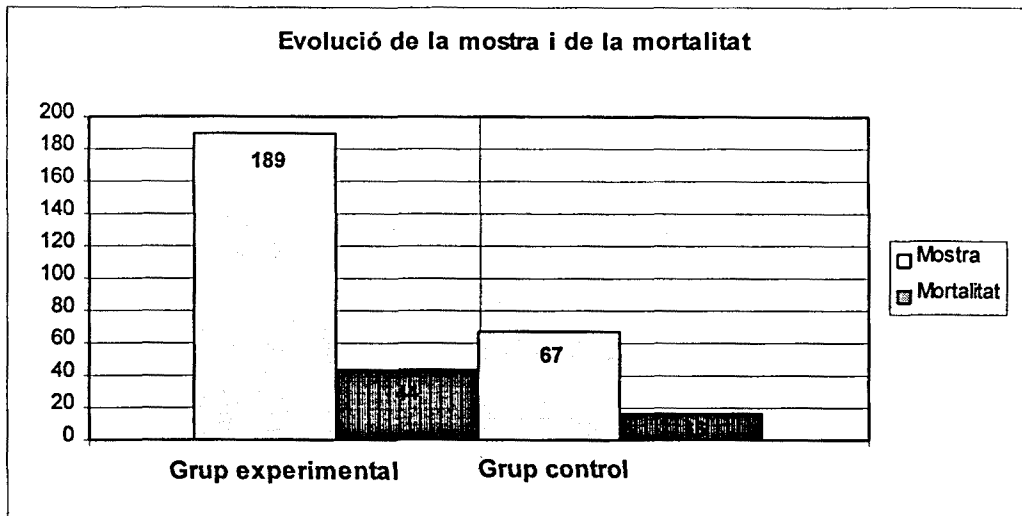
d) L'absència d'alumnes a l'hora de passar els qüestionaris (pretest i postest).

En la taula 5.1, que tot seguit presentem, hi podem veure la distribució del nombre de subjectes i la mortalitat, tant en el grup experimental com en el grup control, segons el curs que realitzaven.

		GRUPS			
		EXPERIMENTAL		CONTROL	
		MOSTRA	MORTAL.	MOSTRA	MORTAL.
CURSOS	Automoció	15	2		
	Arts	23	6		
	Gràfiques				
	Confecció	28	10	5	2
	Construcció	18			
	Enquadernació	31	12	22	2
	Fusteria	23	5	9	3
	Informàtica	30	7	31	9
	Electricitat	21	2		
		189	44	67	16
Total	145		51		

Taula 5.1 Distribució dels individus i grups d'acord amb els cursos per al grup experimental i control.

Gràficament, la distribució general de la mostra, queda de la següent manera:

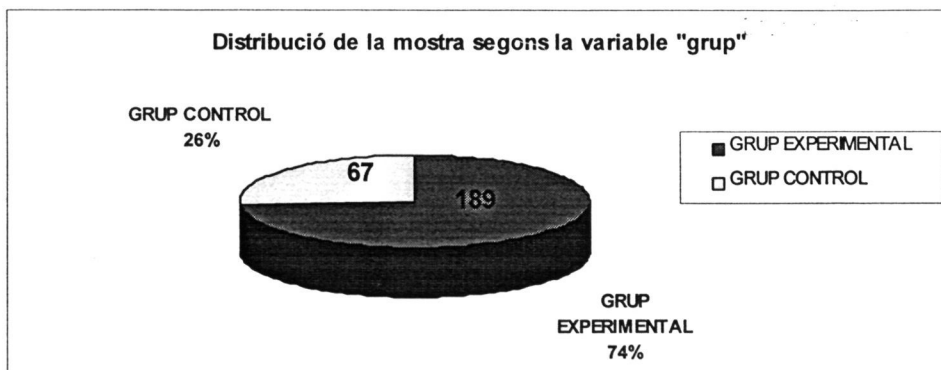


Gràfica 5.1

Característiques descriptives de la mostra

Per exposar la distribució dels subjectes de la mostra, per a cada una de les variables considerades en el nostre estudi, ens basarem en els resultats del pretest.

Abans de descriure cada una de les variables que intervenen voldríem presentar una visió global de la mostra total. Així, com es veu en el gràfic següent, el grup experimental abarca el 74% dels subjectes, mentre que el grup control solament el 26%, per les raons comentades anteriorment.



Gràfica 5.2.

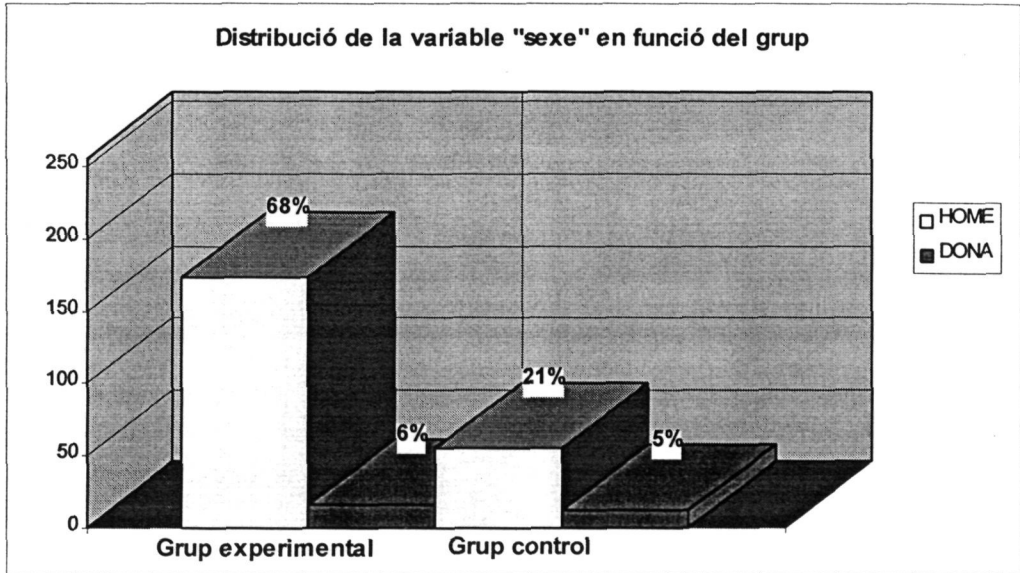
Distribució segons el sexe

Quant a la distribució segons el sexe es produeix un desequilibri entre el nombre d'homes i el de dones, ja que les dones tan sols representen l'11% de la mostra i la resta són homes (89%). Aquesta distribució és deguda a que únicament es realitzen dos cursos en els quals poden assistir les dones, que són confecció i informàtica. De fet, el nombre de dones internes és molt inferior al d'homes, representa aproximadament el 6,5% de la població total del Centre Penitenciari Ponent.



Gràfica 5.3.

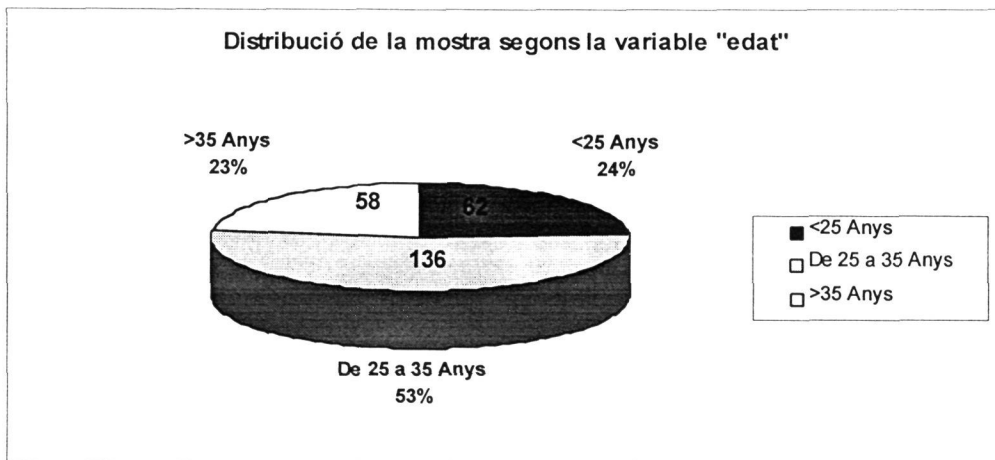
En canvi, en repartir-se entre el grup experimental i control ho fan bastant equitativament, com presenta la gràfica següent.



Gràfica 5.4.

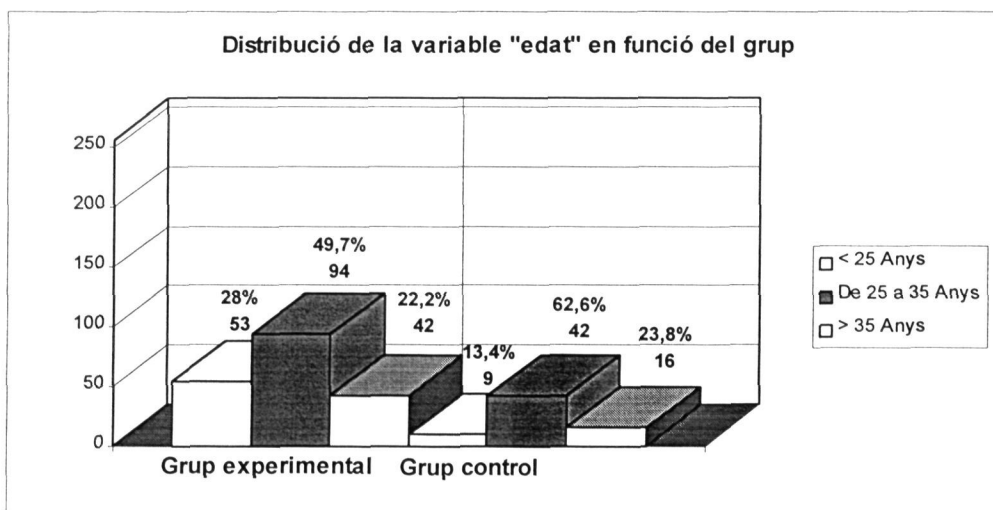
Distribució segons l'edat

La distribució inicial de la mostra d'acord amb els tres intervals d'edat que hem establert és la següent: la majoria de subjectes està entre 25 i 35 anys, i la resta es reparteix entre un 24% menors de 25 anys i un 23% majors de 35. Cal destacar que solament participaven en la investigació 4 subjectes més grans de 40 anys, per la qual cosa, la majoria de subjectes (tots menys 4) més grans de 35 anys estaven dins l'interval 35-40 anys.



Gràfica 5.5.

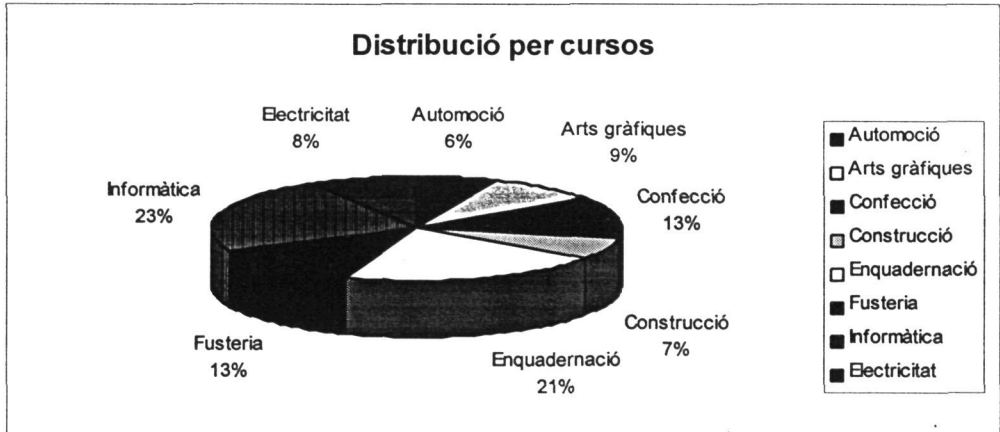
Si ens fixem en la distribució per grups (Gràfica 5.6), també queda representada la mateixa proporció de l'edat, destacant els subjectes més grans de 25 anys, tant en el grup experimental com en el control.



Gràfica 5.6.

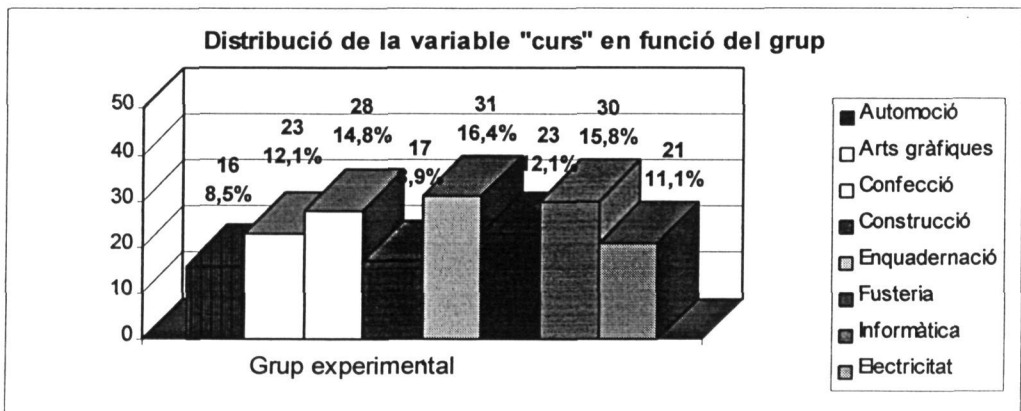
Distribució per cursos

La distribució tenint en compte els cursos que fan els subjectes que formen la mostra, està supeditada al nombre de cursos de cada especialitat que s'han impartit en el Centre Penitenciari Ponent.

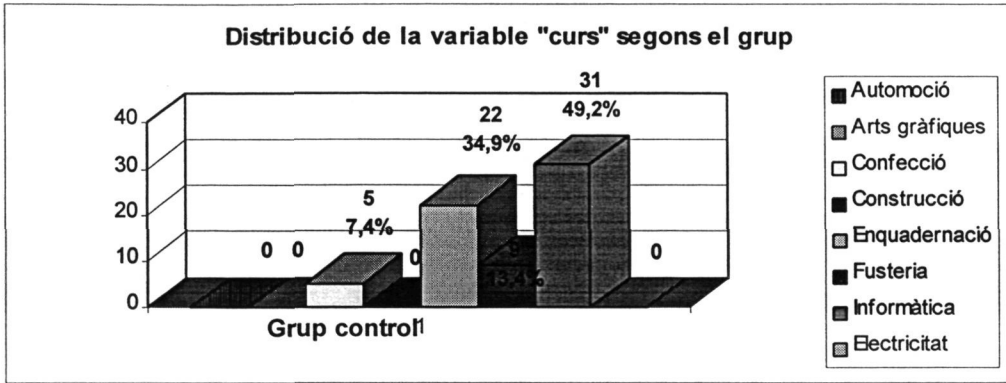


Gràfica 5.7.

Quan distribuïm per grups els subjectes, d'acord amb el curs que realitzen, veiem que en el grup control no queden representades totes les especialitats i com hem explicat és degut a la manca de possibilitats. També és cert que el nombre d'interns varia d'un curs a un altre.



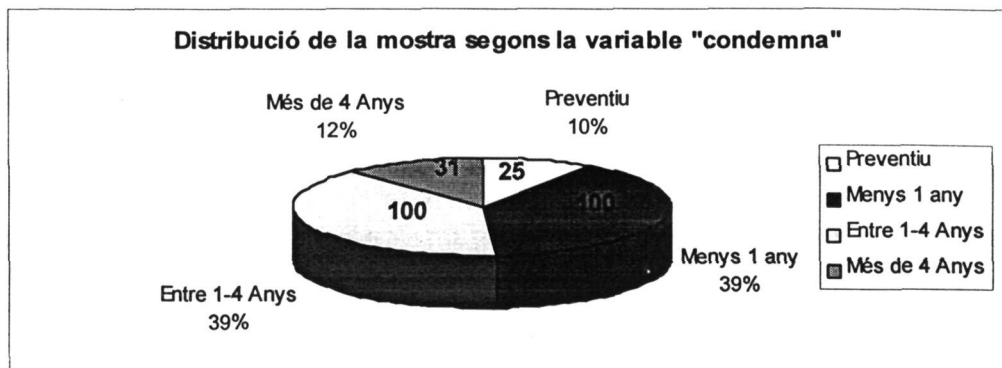
Gràfica 5.8.



Gràfica 5.9.

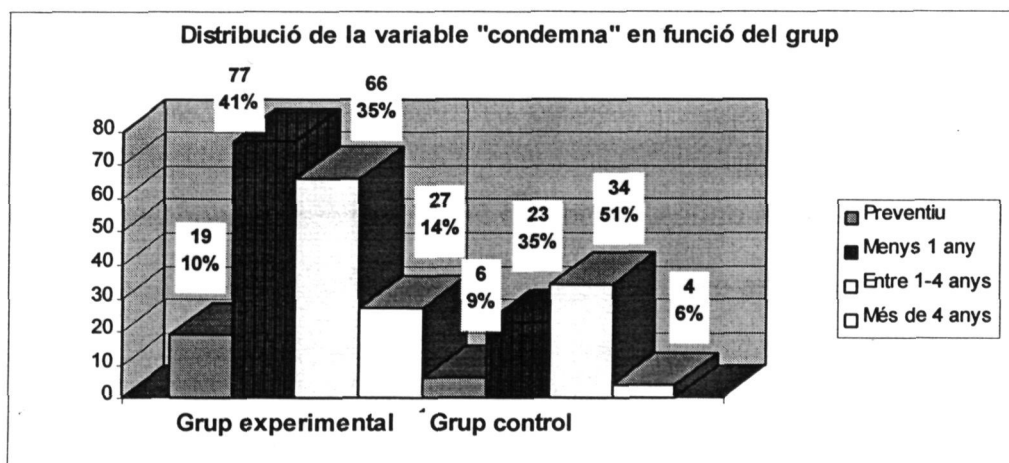
Distribució segons la condemna

Quant a la distribució dels subjectes pels intervals establerts d'acord amb el temps de condemna que els quedava per complir, trobem que el 39% del subjectes els quedava menys d'un any per sortir en llibertat i el mateix tant per cent de subjectes havien de complir entre 1 i 4 anys per extingir la seva condemna. En total, podem dir que el 78% de la mostra tenia previst sortir en llibertat abans de 4 anys, mentre que un 12% no abandonaria el centre penitenciari abans de 4 anys i un 10% de població preventiva que no podem saber el temps de permanència al centre; encara que normalment s'intenta seleccionar aquells que tenen una petició fiscal de pocs anys.



Gràfica 5.10.

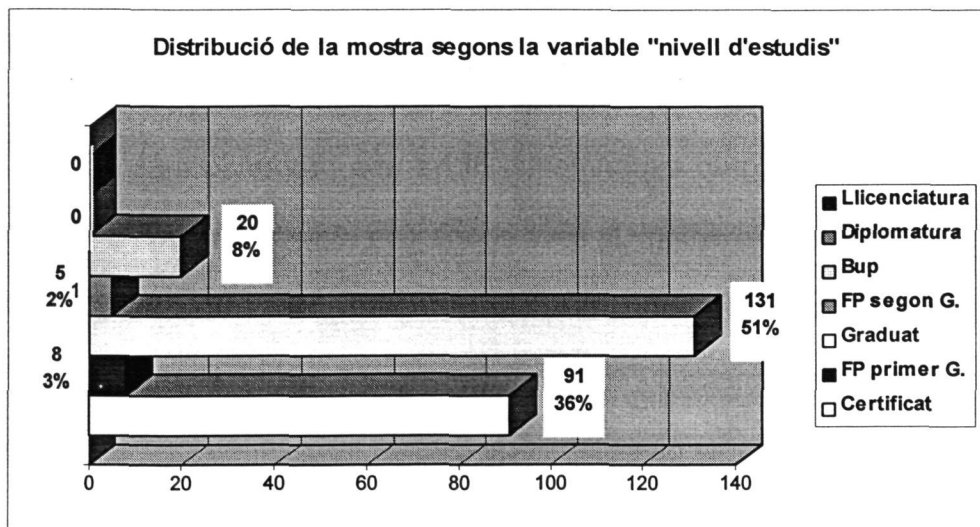
Si fem la mateixa distribució per al grup experimental i per al grup control, veiem com en el grup experimental hi ha una proporció més gran de subjectes que han d'extingir la seva condemna abans d'un any, en canvi en el grup control la proporció més gran l'encapçalen els subjectes que han d'estar interns entre 1 i 4 anys. Encara que aquesta diferència no és molt gran, cal destacar que és fruit de l'atzar.



Gràfica 5.11.

Distribució segons el nivell d'estudis

En la gràfica 5.12 veiem la distribució dels interns en funció del nivell d'estudis i podem comprovar com en la mostra no hi ha cap subjecte que tingui una diplomatura o llicenciatura universitària. La majoria tenen el graduat escolar i un 36% el certificat d'escolaritat, únicament un 8% ha cursat els estudis de BUP, un 3% ha realitzat FP de 1r grau i un 2% de 2n grau.

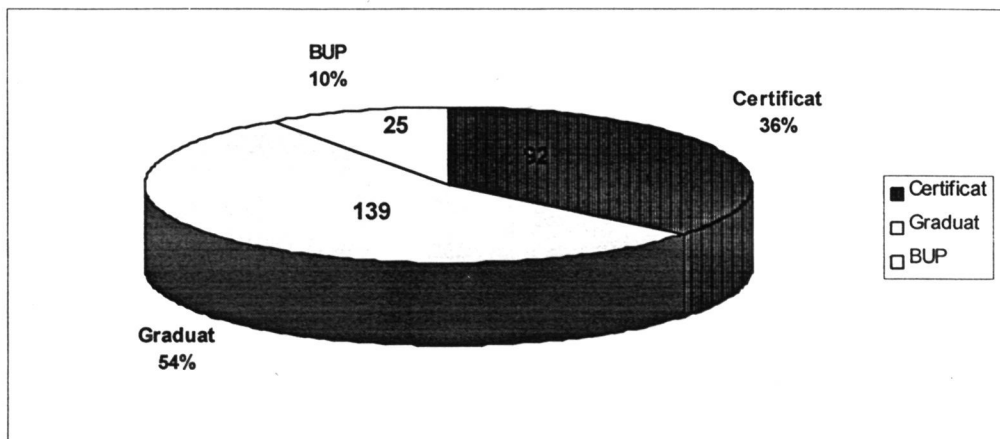


Gràfica 5.12.

A partir d'aquestes dades, i amb una finalitat operativa, podríem fer una reagrupació en tres estrats:

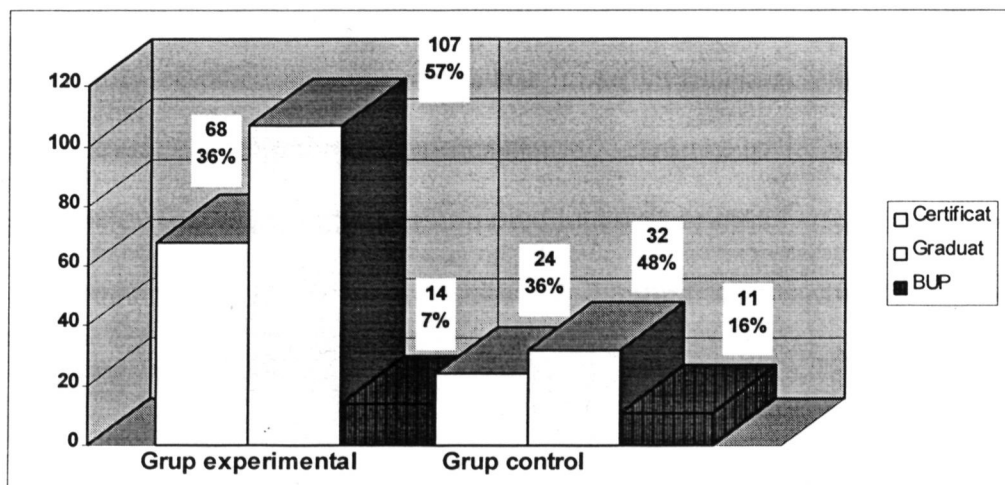
- 1) Els que tenen el certificat d'escolaritat.
- 2) Els que tenen el graduat escolar i/o FP 1r grau.
- 3) Els que han cursat BUP i/o FP 2n grau.

D'aquesta manera la distribució queda tal com presenta la gràfica següent.



Gràfica 5.13.

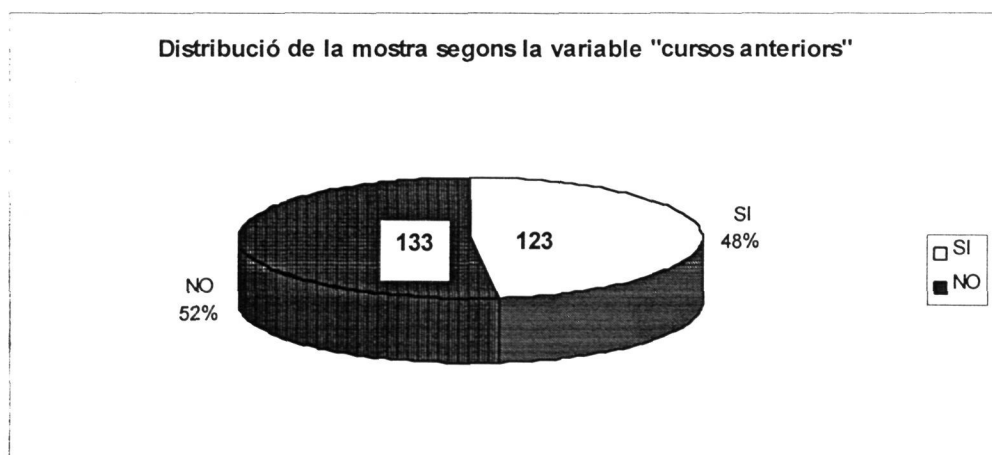
Si fem la distribució a partir del grup experimental o control veiem que és bastant equivalent.



Gràfica 5.14.

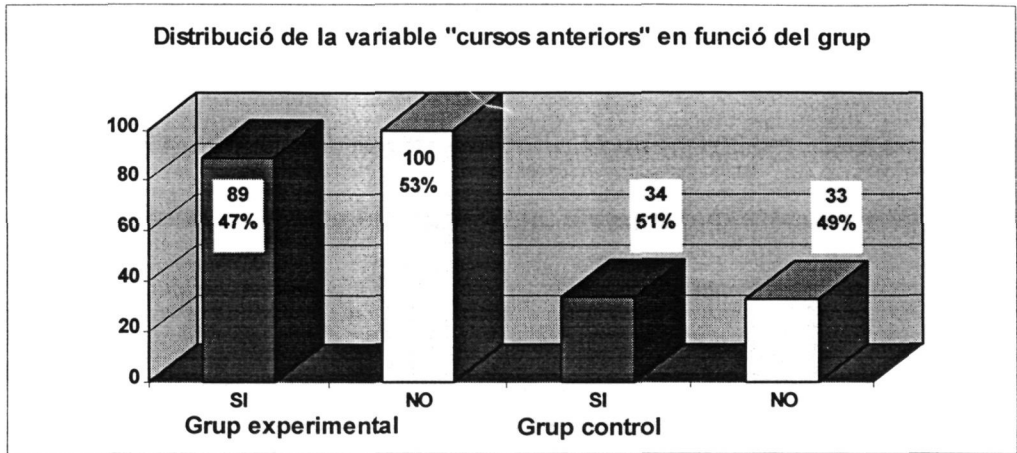
Distribució segons els cursos realitzats

Per saber el nombre d'alumnes que ja havien fet cursos de formació ocupacional amb anterioritat, tant en altres centres penitenciaris com en la seva vida en llibertat, presentem les dades següents en la gràfica 5.15.



Gràfica 5.15.

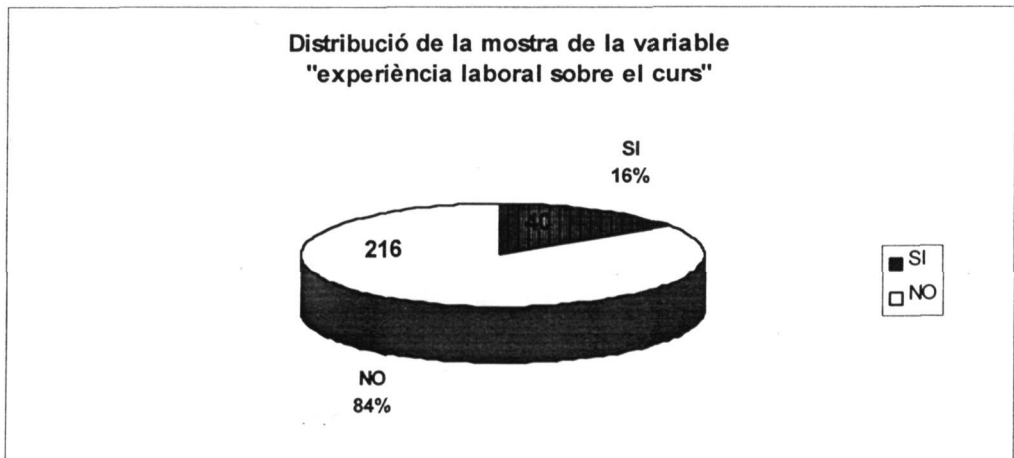
A partir de les dades anteriors podem observar com, encara que la majoria no hagi realitzat altres cursos de formació ocupacional, un 48% de la mostra sí que havia participat en aquest tipus de cursos de formació. Si ens fixem en la distribució per grups (gràfica 5.16) veiem que es dona un equilibri en aquesta variable.



Gràfica 5.16.

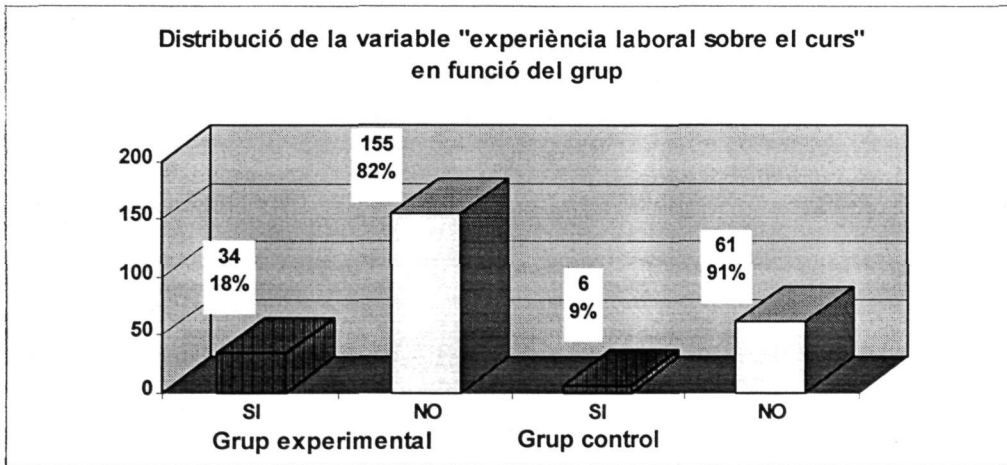
Distribució segons l'experiència laboral sobre el curs

Si ens fixem en la gràfica 5.17 podem observar com tan sols el 16% de la mostra havia treballat durant la vida en llibertat sobre l'especialitat del curs de formació ocupacional que ha escollit.



Gràfica 5.17.

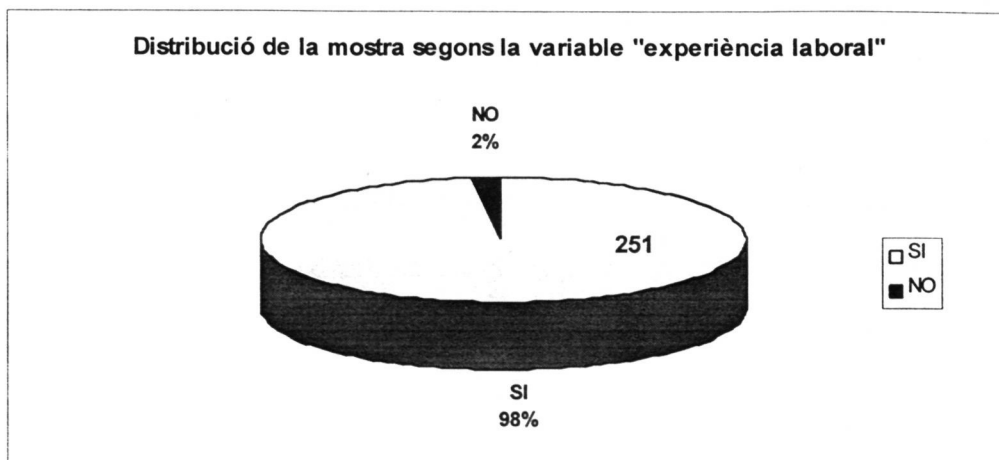
La distribució en funció del grup ens indica que hi ha un percentatge més alt de subjectes que havien treballat en feines relacionades amb el curs que actualment realitzen, en el grup experimental (18%) que en el grup control (9%); encara que existeix una distribució equitativa dels subjectes en funció d'aquesta variable.



Gràfica 5.18.

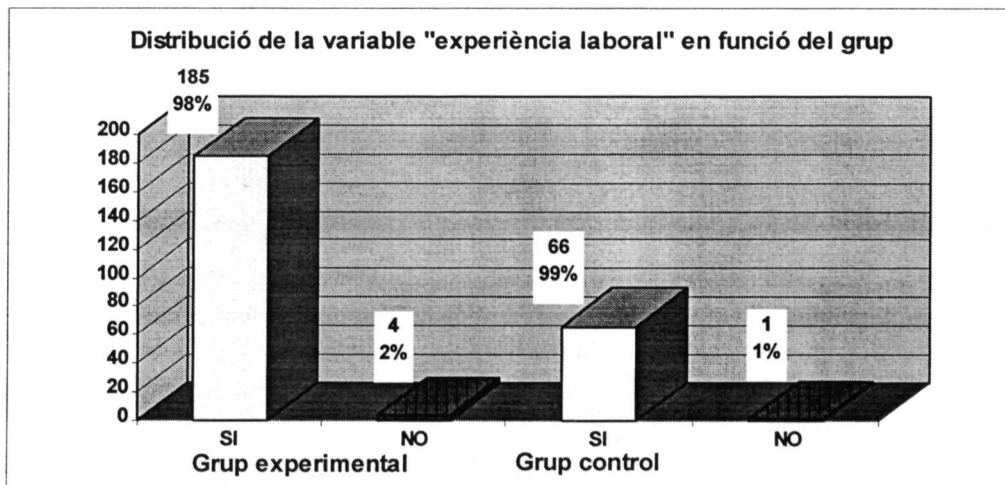
Distribució segons l'experiència laboral

La gran majoria dels individus (Gràfica 5.19), han treballat anteriorment, sol un 2% afirma no haver treballat mai.



Gràfica 5.19.

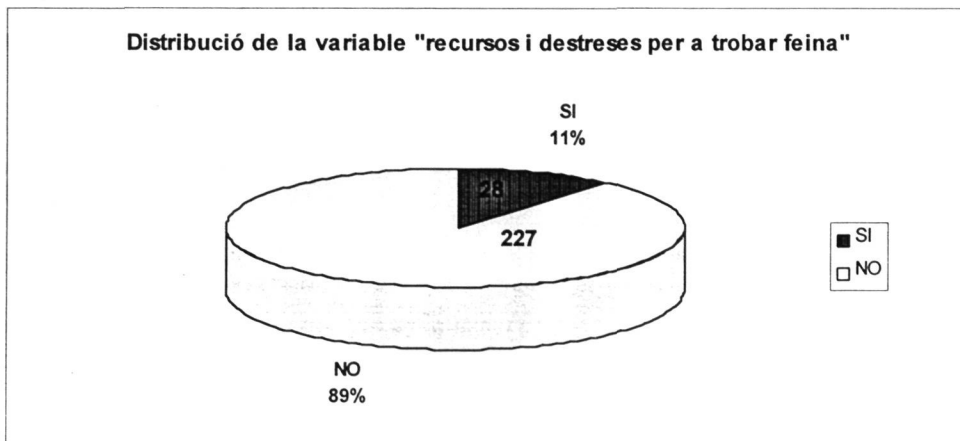
Aquesta variable distribuïda entre els grups experiemtnal i control segueix una proporció equivalent.



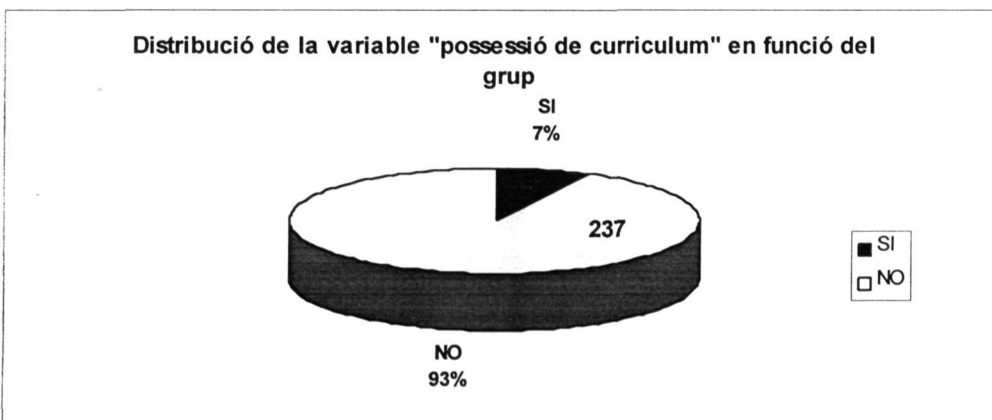
Gràfica 5.20.

Distribució segons els recursos per trobar feina

Malgrat que un 48% ja havia assistit a cursos de formació ocupacional amb anterioritat, sol un 11% afirma haver rebut formació sobre inserció laboral, això queda corroborat quan comprovem quants tenen el curriculum vitae elaborat, amb la qual cosa la xifra es redueix a un 7%. Aquestes dades ens confirmen l'anàlisi de necessitats realitzada en aquest treball (Gràfiques 5.20 i 5.21).

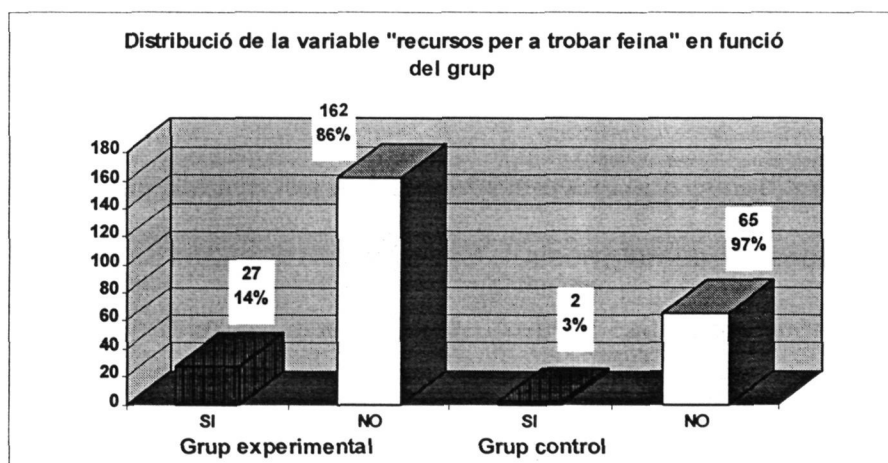


Gràfica 5.21.

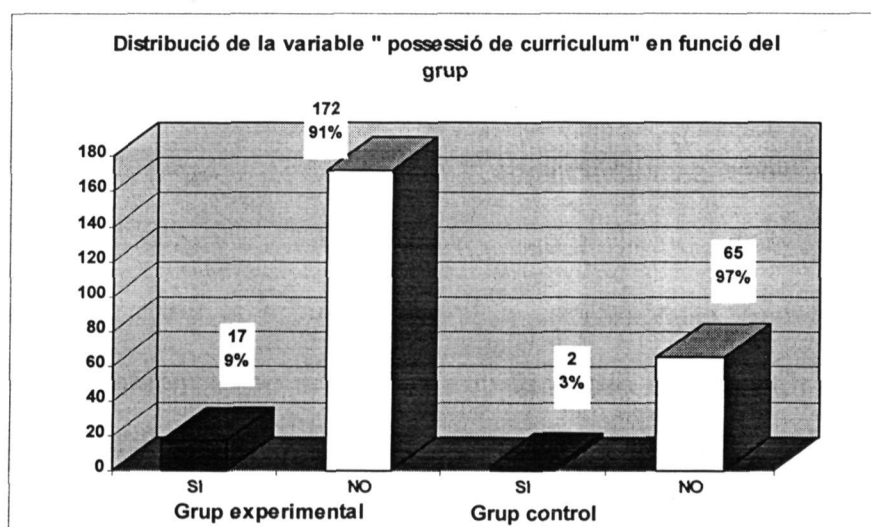


Gràfica 5.22.

Quan analitzem com es distribueixen els individus segons aquesta variable per grups de pertinença, observem que es manté un cert equilibri. Encara que hi ha un percentatge més elevat d'individus que ja tenien coneixements previs d'inserció en el grup experimental que en el grup control. De la mateixa manera s'esdevé amb la variable possessió del curriculum vitae (Gràfiques 5.22 i 5.23).



Gràfica 5.23.



Gràfica 5.24.

Resumint, podem dir que la mostra utilitzada està formada per interns que han de complir una condemna inferior a 4 anys; la majoria són homes entre 25 i 35 anys amb un nivell baix d'estudis i que no tenen coneixements en la recerca d'ocupació. Aquestes característiques les trobem representades tant en el grup experimental com en el grup control, a part de les diferències que ja hem assenyalat.

Estimació del nivell inicial d'inserció de la mostra

Utilitzarem les dades que ens ofereix el pretest per estimar el nivell inicial d'inserció laboral de la mostra. Cal advertir que, per a facilitar la comprensió de totes les dades estadístiques, hem transformat les puntuacions obtingudes en el pretest i postest a "base decimal". En la taula 5.2 presentem les dades estadístiques corresponents als diferents factors d'inserció del grup experimental i del grup control. Podem comprovar que gairebé no hi ha diferències en la situació de partida d'ambdós grups, tant pel que fa a la variable autoestima professional com en la de coneixements i habilitats.

Si analitzem les puntuacions obtingudes quant al factor autoestima professional, hem de destacar que la mitjana de la mostra és de 6,4 sobre els 10 punts possibles, la qual cosa evidencia l'existència de mancances importants en aquest sentit. Si ens centrem en els coneixements i destreses inicials de la mostra, els resultats són d'una

mitjana de 5,1 punts. Aquests resultats posen de manifest una considerable manca d'informació i destreses per a la inserció (vegeu l'annex 17).

	PRETEST	
	Autoestima professional	coneixements i habilitats
GRUP EXPERIMENTAL	$\bar{X} = 6,43$ $S = 1,37$ $N = 189$	$\bar{X} = 5,11$ $S = 1,42$ $N = 189$
GRUP CONTROL	$\bar{X} = 6,41$ $S = 1,47$ $N = 67$	$\bar{X} = 5,02$ $S = 1,26$ $N = 67$

Taula 5.2 Resultats del pretest en funció dels factors d'inserció: autoestima professional i coneixements i destreses.

5.1.3 Característiques del professorat

La selecció del professorat la duu a terme per la Direcció General de Serveis Penitenciaris i Rehabilitació i se'ls contracta per obra i servei per cobrir la docència d'un curs. La renovació dels contractes dependrà de la planificació dels cursos i de l'aprovació d'aquests pel Departament de Treball de la Generalitat.

A partir de les vuit fitxes d'expert podem dir que tant la formació com l'experiència laboral dels professors és molt variada.

La formació reglada va des dels estudis primaris fins a la llicenciatura universitària, passant per l'FP 2 i les diplomatures; dos d'ells han realitzat cursos de formació de formadors i la resta els ha sol·licitat.

Tots els professors tenen experiència professional prèvia, que oscil·la entre dos i trenta anys, i la majoria d'ells tenen experiència com a docents en la formació ocupacional.

En funció de l'anàlisi que hem realitzat fins el moment, referent a l'*avaluació del context*, considerem que queda justificat el nostre propòsit d'aplicar un programa d'inserció laboral al centres penitenciaris.

5.2 AVALUACIÓ DE DISSENY

Per dur a terme l'avaluació del disseny i, així, introduir les modificacions necessàries per adequar millor el programa al context descrit, vam sol·licitar la col·laboració d'un grup d'experts (jutges) i la del conjunt de professors del centre que van aplicar el programa.

A) L'avaluació dels jutges

Per dur a terme aquesta avaluació vam elaborar un document on es plantejava l'objectiu del programa, l'àmbit d'aplicació i el material que

s'havia d'avaluar. Es va demanar a un grup de nou jutges que expressés el seu criteri mitjançant una escala de valoració graduada de 1 (Molt Bé o Molt) a 4 (Molt Malament o Gens) (vegeu l'annex 4)

Els aspectes a avaluar es van disitribuir en 9 ítems, 7 dels quals feien referència al dossier PORO, i la resta al qüestionari, destinant un últim apartat a les possibles observacions, que, sempre que va ser possible vam comentar directament amb els jutges mitjançant una entrevista.

El grup de jutges estava format pel catedràtic i un professor de l'àrea de Mètodes d'Investigació i Diagnòstic en Educació, un professor titular del Departament de Pedagogia Aplicada, un catedràtic del Departament de Pedagogia Sistemàtica, tots ells de la Universitat Autònoma de Barcelona, el cap de la Secció d'Ocupació de la Delegació del Departament de Treball de Lleida, la persona responsable dels cursos de formació ocupacional de la Direcció General de Serveis Penitenciaris i Rehabilitació de la Generalitat de Catalunya, l'equip d'inserció d'uns consultors d'empresa (PSIQUE), un expert en programes d'orientació de l'INEM de Barcelona i una psicòloga del centre penitenciari Ponent.

B) L'avaluació dels professors de formació ocupacional

Per conèixer l'avaluació dels professors de formació ocupacional vam

adaptar els dos instruments que Pérez Escoda (1994) va elaborar amb aquesta finalitat, als moments inicials i finals de l'aplicació del programa:

* Una vegada realitzat el curs de formació adreçat als professors i després de 10 dies d'haver començat els cursos de formació ocupacional, es va demanar als professors que valoressin el programa. Aquesta valoració consistia en expressar la seva opinió, en una escala de l'1 (facilitat) al 10 (dificultat) sobre determinats aspectes del programa (vegeu l'annex 5).

* Una vegada finalitzat el curs, vam passar el segon qüestionari (vegeu l'annex 6) on restaven inclosos alguns aspectes de l'avaluació del disseny i que també tindrem en compte a l'hora de dur a terme aquesta avaluació.

5.2.1 El dossier PORO

A partir dels resultats de les valoracions, podem extreure la conclusió que en un primer moment, els professors opinen que el programa és més aviat fàcil que difícil. A partir del qüestionari sobre l'opinió dels professors (escala de 1 a 10), es pot observar que la mitjana de les respostes per cada ítem oscil·la entre 2,37 i 3,25, tal com podem veure en la taula 5.3 i en l'annex 8.

ÍTEMS	X
* La presentació de la unitat	2,62
* L'exposició dels continguts	2,75
* Les fitxes de la unitat	3,25
* Les fitxes resum	3,12
* El qüestionari	3,25
* La formació de formadors	3
* L'aplicació del qüestionari	2,62
* L'adaptació del programa	2,37

Taula 5.3 Mitjanes de cada ítem del qüestionari que valora l'opinió dels professors.

També podem veure, a partir dels resultats referents a l'avaluació del programa (vegeu l'annex 14), que els professionals de la formació ocupacional consideren molt útil el dossier PORO a l'hora d'aplicar-lo, ja que en l'ítem 11, que feia referència a la utilitat del dossier, tots han marcat la casella de la valoració "Molt"

A partir de les valoracions dels jutges-experts hem passat a la validació i, posteriorment, a la comprovació de la fiabilitat de l'instrument.

5.2.2 L'instrument

El qüestionari d'inserció laboral que hem utilitzat en aquest treball i que presentem inclòs en el dossier PORO, és una adaptació a la població penitenciària del presentat per Montané l'any 1992.

L'any 1991, Montané i Marsol, van elaborar un qüestionari per investigar la influència del Programa d'Informació i Recerca d'Ocupació (PIBE) de l'INEM, en una investigació duta a terme per l'Àrea de Mètodes d'Investigació i Diagnòstic en Educació de la Universitat Autònoma de Barcelona, en col·laboració amb la Direcció Provincial de Barcelona de l'INEM.

Posteriorment, l'any 1992, Montané et al, van modificar l'instrument per realitzar una nova investigació centrada en la valoració de l'eficàcia del programa PIBE aplicat a les oficines de l'INEM de la província de Barcelona (vegeu l'annex 9).

La modificació més important que hem realitzat a partir d'aquest últim qüestionari presentat per Montané l'any 1992 ha estat l'eliminació de l'apartat d'actituds d'inserció laboral, ja que entenem que la població interna en els centres penitenciaris no ho podia contestar, doncs els mancava un cert temps per sortir en llibertat i era difícil especificar les seves expectatives de futur en el camp familiar, social i laboral.

A partir de les diverses aplicacions en diferents cursos de formació ocupacional amb característiques similars a les de la mostra, el qüestionari es va anar modificant fins arribar al que presentem en l'annex 11. Sobretot s'ha intentat elaborar l'instrument més senzill possible per a la comprensió dels interns, sense perdre de vista la seva finalitat. També

hem presentat cinc categories per ítem (en lloc de les tres que tenia el qüestionari original) per facilitar les respostes als interns.

D'acord amb el procés seguit, entenem que s'ha superat la corresponent prova pilot que ha permès la configuració definitiva del nostre qüestionari.

Validesa de l'instrument

A l'hora de validar un instrument hem de partir del significat conceptual del terme per poder, posteriorment, escollir la tècnica més adequada per dur a terme la validació.

En aquest sentit, partim de la definició i la distinció entre les diferents formes de validació que proposa Amador en la seva tesi doctoral:

"La validesa és el grau en què un instrument serveix per a mesurar allò que es vol mesurar" (1991:6-51).

Entre les diferents formes de validació i els processos adequats per dur-la a terme en cada cas, hi trobem: *la validesa de contingut* on s'analitza si l'instrument representa el contingut que es pretén mesurar; *la validesa concurrent o empírica*, fonamentada en el contrast amb altres instruments i mesures similars; *la validesa predictiva*, a partir de la qual es pretén

inferir resultats futurs; i per últim *la validesa de constructe*, que determina la relació amb una teoria o un constructe hipotètic.

En el nostre cas ens decidirem per efectuar una validació de contingut i constructe, concretada en la tècnica de jutges.

Per validar l'instrument hem utilitzat la prova del Coeficient de Concordança "W" de Kendall que normalment es fa servir en els casos en què intervé l'opinió d'uns jutges.

El valor d'aquest quoficient oscil·la entre 0 i 1, sent 0 l'absoluta divergència dels judicis emesos i 1 la concordança perfecta d'aquests judicis. Els resultats obtinguts es poden veure reflectits en la taula següent:

Kendall Coefficient of Concordance				
Cases	W	Chi-Square	D.F.	Significance
9	.6199	44.6316	8	.0000

Taula 5.4 Quoficient "W" de Kendall.

El nombre de casos (9) fa referència a cada un dels 9 aspectes que els experts havien de valorar i el resultat ha estat de 0.62, que considerem suficientment alt i significatiu, amb una probabilitat associada de risc

inferior a l'u per mil, que ens fa rebutjar la hipòtesi de què els judicis són independents i divergents. Hem de concloure dient que existeix una concordança significativa i prou alta entre els judicis emesos pels experts.

En general, podem dir que tots els jutges han opinat que la presentació del dossier estava molt bé (puntuació 1). Pel que fa a l'avaluació dels continguts, la metodologia, les activitats, els recursos i l'avaluació programada, totes les puntuacions que van emetre els jutges van ser d'1 i 2. Quant al qüestionari, els experts van considerar que tant la redacció com el nombre dels ítems que inclou són idonis per avaluar el programa (vegeu l'annex 12). Amb tot, en la majoria dels casos, els jutges van facilitar una sèrie d'observacions que s'han tingut en compte a l'hora de la redacció definitiva del dossier, i que es poden resumir de la manera següent:

- * Les activitats s'haurien de programar de forma flexible i el material s'hauria de completar permanentment amb informacions o activitats adequades al grup amb què s'està treballant.

- * Seria convenient invitar conferenciants experts en les diferents unitats temàtiques, sobretot en les unitats 7 i 8. Augment de la utilització de mitjans audiovisuals en la unitat 7. Incloure el tema dels gremis i dels col·legis professionals.



* Caldria tractar més a fons el tema de la motivació envers el món treball, i fer un seguiment de la inserció laboral dels interns.

* En cas que s'hagués d'ampliar la informació seria convenient fer-ho en un dossier de material de consultes.

* S'hauria d'unificar la llengua de redacció (català o castellà). Destinar més temps a la unitat 7. S'han de buscar altres mesures d'avaluació perquè el qüestionari és massa general.

* Caldria més activitats pràctiques. Compte amb les imatges mostrades perquè no siguin estigmatitzadores. Els exemples s'han d'adequar a la població a la qual va destinada el programa.

* Faltaria la part pràctica o d'aplicació dels aprenentatges adquirits, la qual es podria dur a terme durant els permisos de sortida.

* S'hauria de canviar l'ordre de les unitats 7 i 8. Tractar el tema de la reconversió industrial. No donar tanta importància a l'experiència a l'hora de la selecció de personal. Encara que no compleixin els requisits d'un anunci es possible enviar el currículum, podem parlar de requisits imprescindibles i de requisits valorables. El currículum no cal signar-lo.

Fiabilitat de l'instrument

La fiabilitat completarà l'anàlisi de validesa de l'instrument, ja que fa referència a l'obtenció de resultats semblants al llarg del temps, sempre que l'instrument sigui aplicat en condicions similars. Amador defineix el terme de la següent manera:

"La fiabilitat és la constància o l'estabilitat dels resultats de l'instrument en tots els casos en què s'aplica en les mateixes condicions" (1991:6-56).

Per comprovar la fiabilitat de l'escala i l'anàlisi dels ítems, utilitzarem el coeficient "alfa" del model de Cronbach, en el qual es relacionen les variàncies de cada ítem amb la variància de l'instrument, en funció de la mostra (taula 5.5).

RELIABILITY ANALYSIS-SCALE (PRETEST)

STATISTICS FOR MEAN VARIANCE STD DEV VARIABLES
SCALE 71.5508 269.0641 16.4032 26

	SCALE MEAN IF ITEM DELETED	SCALE VARIANCE IF ITEM DELETED	CORRECTED ITEM- TOTAL CORRELATION	SQUARED MULTIPLE CORRELATION	ALPHA IF ITEM DELETED
A1	69.0859	252.5573	.4467	.5038	.9149
A2	68.7852	252.3262	.4777	.5318	.9144
A3	69.2695	248.0800	.5778	.4780	.9127
A4	68.5703	248.9048	.4782	.3426	.9145
A5	69.7383	252.0685	.5037	.3858	.9140
A6	69.5664	249.8152	.4993	.4431	.9140
A7	68.5039	248.5568	.5437	.4706	.9133
A8	69.1523	248.9610	.4896	.4533	.9143
A9	68.5820	243.1227	.6483	.5131	.9113
A10	69.6211	250.6912	.5514	.5083	.9132
A11	69.5938	249.8265	.5147	.4253	.9138
A12	68.2383	251.6332	.4806	.4440	.9143
A13	68.6641	244.9926	.5859	.5451	.9125
A14	68.9102	244.4350	.6421	.5560	.9115
A15	69.2305	246.0055	.5792	.5524	.9126
A16	68.4531	249.3547	.6035	.5080	.9124
A17	69.3867	245.5165	.6128	.5018	.9120
A18	68.7422	247.1490	.5829	.4554	.9126
A19	68.3867	250.5754	.5428	.4686	.9133
A20	68.5117	258.5097	.2834	.4695	.9175
A21	68.4727	247.6698	.4899	.3745	.9144
A22	68.1953	257.2715	.3321	.5026	.9166
A23	68.0742	248.3121	.6603	.5576	.9117
A24	68.6992	250.5484	.4864	.3755	.9143
A25	68.1719	252.9586	.4292	.5866	.9152
A26	68.1641	249.5965	.5432	.5992	.9133

RELIABILITY COEFFICIENTS 26 ITEMS

ALPHA = .9167 STANDARDIZED ITEM ALPHA = .9170

Taula 5.5 Fiabilitat de l'instrument.

Tal com hem pogut veure en la taula anterior, el coeficient resultant és $\alpha=0.91$ que considerem molt alt i, per tant, acceptable (vegeu l'annex 13).

Si analitzem les dades obtingudes podem destacar:

- a) L'existència d'homogeneïtat entre la mitjana global (71,66) i les mitjanes resultants en eliminar cada un dels ítems.
- b) L'estabilitat entre el coeficient alfa (0,91) i els quoficients resultants en eliminar cada un dels ítems.
- c) La no-obtenció d'una correlació negativa, presentant en conjunt una variancia pràcticament nul·la (.0224).
- b) El pes de cada un dels ítems es pot considerar equivalent.

A partir de les dades obtingudes, podem afirmar que l'instrument que hem utilitzat resulta suficientment precís i fiable.

Podem acabar aquest apartat conclouent que, en principi, el disseny del programa és correcte si tenim en compte els objectius que pretenem assolir, encara que no és una garantia suficient que asseguri l'èxit del nostre estudi.

5.3 AVALUACIÓ DE PROCÉS

L'avaluació de procés fa referència a l'aplicació del programa PORO en

el Centre Penitenciari Ponent. En aquest apartat anotarem tots els aspectes que, al nostre entendre, han tingut més rellevància al llarg del desenvolupament del programa i que ens ajudaran a comprendre els seus efectes.

Amb aquesta finalitat ens servirem de les valoracions emeses pels professors dels cursos i per un grup de 52 alumnes, escollits a l'atzar, que van participar en el programa. Aquestes valoracions estan recollides en els qüestionaris corresponents (vegeu els annexes 8, 14 i 15). Per fer una valoració de l'aplicació del programa ens centrarem, doncs, en la implicació dels professors, dels alumnes i en el desenvolupament de les activitats.

5.3.1 Aplicació del programa

En general, podem dir que l'aplicació del programa no ha comportat grans dificultats en la majoria dels cursos.

Segons els professors, l'adaptació de les activitats al seu grup no ha presentat cap dificultat, ja que la majoria han contestat "Res" i només un ha valorat la pregunta com a "Poc" (vegeu l'ítem 8 de l'annex 14)

Quant a la valoració que expressen sobre l'aplicació del programa que queda reflectida en l'ítem 9 del mateix qüestionari, 5 professors han

contestat que el grau de dificultat ha estat "Poc", mentre que 2 han contestat "Bastant" i 1 "Res".

Una dificultat o inconvenient que hem de destacar és el que fa referència a la manca d'interès dels alumnes, la qual cosa ha comportat que ha fet que els professors haguessin de motivar constantment els alumnes. Aquest aspecte ens fa pensar que, en la formació dels professors s'hauria d'incidir més en aquest tema i, així, facilitar aquesta tasca incentivadora als professors.

5.3.2 Agents implicats

Per avaluar el procés, considerem necessari descriure el paper que han desenvolupat els agents implicats, que en aquest cas, són els professors i els alumnes.

A) Els professors

Podem afirmar que els professors han col·laborat en tot moment per fer possible l'aplicació del programa. També és cert que, poc a poc, ho han anat assumint com a part de la seva feina amb interès i entusiasme, la qual cosa ens va facilitar molt el nostre treball.

Les qualitats de professors influeixen decisivament en aquest procés. Les

grans diferències entre el conjunt dels professors, les quals ja hem comentat (formació, experiència docent, edat, experiència laboral, etc.) determinen en gran part la dificultat dels professors a l'hora d'aplicar el programa. Així, alguns d'ells, estaven insegurs durant les sessions de formació.

Aquest és un aspecte que es pot solucionar amb la col·laboració del pedagog de cada centre, ja que aquest és el responsable que en tots els cursos es pugui aplicar el programa d'inserció. A més, en el cas que un professor tingui una certa dificultat o es vegi incapaç de desenvolupar determinada unitat, el pedagog l'haurà de dur a terme, sempre, però, amb la presència i col·laboració del professor. La participació del pedagog variarà en funció de les necessitats de cada professor. Es tracta de donar la màxima qualitat al programa, per la qual cosa s'utilitzaran tots els recursos que siguin necessaris.

El pedagog, dins de la seva tasca d'encarregat dels cursos de formació ocupacional que es desenvolupen en el seu centre, també ha de facilitar tots els recursos materials no fungibles programats per fer possible el PORO, com una part més dels cursos de formació ocupacional, com ara dels mitjans audiovisuals, etc. Un element fonamental per assolir el nostre objectiu amb èxit és la coordinació entre els professors i el pedagog.

L'excel·lent disposició dels professors s'ha pogut observar, no només en el curs de formació, sinó també durant tot el procés d'implementació d'aquest. Hem de destacar que vam dedicar una mitjana d'aproximadament 8 hores per tal de preparar el material. El major nombre d'hores destinat va ser de 10 i el mínim de 5 hores, incloent-hi la preparació de fotocòpies, recollida d'informació, de diaris, revistes, etc.

La mitjana d'hores destinades a l'aplicació del PORO ha estat de 18 i 1/2, tot i que hi ha un professor que només n'ha dedicat 15 i el màxim ha estat de 25 hores, entenent que el mòdul d'inserció proposat per als cursos de formació ocupacional és de 20 hores. En el conjunt total de temps destinat, s'observa que s'ha incidit més en la part pràctica que en la teòrica. El nombre d'hores pràctiques dobla el d'hores teòriques, aspecte que es valora molt positivament.

És un gran avantatge que els professors es considerin responsables del programa, tot i la implicació del pedagog; tal com es pot veure a partir de les respostes de l'ítem 6 del qüestionari, que fa referència al fet de sentir-se responsable del programa, només un d'ells afirma que "Bastant" i la resta "Molt". Efectivament, la impressió que tenim és que els professors assumien el desenvolupament del programa com una part més de la seva tasca docent. Tot i que realment formi part de la seva feina, és d'agrair que tots estiguin motivats i l'apliquin amb interès (vegeu l'annex 14).

b) Els alumnes

A l'inici del programa, els alumnes no estaven molt motivats ni van acceptar amb molt d'interès el seguiment d'aquest programa. Una de les raons pot ser la desconfiança envers allò desconegut, i encara que aquest aspecte pot semblar pròpi dels interns en centres penitenciaris, igualment es fa palès en altres grups de formació ocupacional que es duen a terme fora dels centres penitenciaris:

"Inicialmente, en todos los grupos, aunque en distinto grado, se notó una cierta resistencia por parte de algunos alumnos a participar y/o desarrollar las actividades del programa de inserción" (Pérez Escoda, 1994:228).

Aquesta desmotivació inicial es va anar superant a mesura que avançava el curs, fins arribar al punt en què tant els professors com els alumnes van fer les valoracions següents:

* Segons afirmen els professors (ítem 12 del qüestionari, vegeu l'annex 14), la majoria dels alumnes van estar d'acord en participar en el programa.

* L'opinió dels alumnes manifestada en el qüestionari anònim de valoració final (vegeu l'annex 15) va ser molt positiva. En els ítems que feien referència a la utilitat d'haver inclòs dins dels cursos de

formació ocupacional aquest tipus d'activitat, el 67,3% dels enquestats van contestar que "Molt" i la resta (32.7%) "Bastant". Aquestes respostes coincideixen amb el següent ítem que fa referència a considerar si havia valgut la pena participar en aquestes activitats, on quasi les 2/3 parts van contestar que "Molt" (67,3%) i la resta "Bastant" (vegeu l'annex 15).

Creiem que, a curt termini i a mesura que quedi més clar que el mòdul d'inserció està integrat en el currículum de la formació ocupacional, els interns l'acceptaran més i la resistència en el moment inicial disminuirà.

S'ha donat el cas que sis del total d'alumnes del grup experimental (189) ja havien participat en un curs de formació ocupacional que incloïa el programa PORO en el centre penitenciari Ponent i la seva resposta ha estat molt positiva. Tot i que la mostra sigui reduïda, ens permet pensar que repetir el PORO no és contraproductiu, ans al contrari, augmenta els resultats esperats.

5.3.3 Les activitats

El programa s'ha desenvolupat en els espais destinats a cada curs de formació ocupacional, excepte en el cas dels cursos de fusteria, construcció i confecció que es van dur a terme en les aules on

normalment s'impartia la part teòrica del curs; perquè estaven millor agensades i facilitaven el procés ensenyament-aprenentatge.

Els professors van assenyalar, en l'ítem 10 del qüestionari de valoració del programa (vegeu l'annex 14), que a la majoria d'ells (7), els va ser possible desenvolupar totes les activitats planificades; únicament un d'ells va constestar "Bastant". En l'aspecte en què tots van estar d'acord va ser en la utilitat del dossier PORO, tots van constestar "Molt".

En el PORO trobem dos tipus d'activitats: les activitats que podem anomenar teòriques o d'exposició de continguts i les activitats pràctiques o d'exercitació d'habilitats d'inserció.

El temps destinat a la part d'exposició de continguts per part dels professors és aproximadament de 6 hores i 1/2, sent el mínim 5 i el màxim 10, les hores de dedicació per impartir aquesta part teòrica.

La part pràctica abarca una mitjana de 12 hores de dedicació, amb un temps mínim de 10 i un màxim de 15 hores.

Prèviament a l'inici del desenvolupament de les unitats del programa, vam destinar un temps per a la informació sobre els objectius i la finalitat i també per motivar-los, perquè s'impliquessin en l'aplicació d'aquest. El

temps destinat a aquest apartat és d'una mitjana d'una hora i trenta minuts.

A l'hora de consultar l'opinió dels interns (ítem H de l'annex 15) podem observar com el 48% d'aquests considera "Molt" el temps destinat a desenvolupar tot el programa, un 42% considera que "Bastant", únicament el 10% creu que s'hi ha destinat "Poc" temps.

Resumint, i tenint en compte les valoracions anteriors, creiem que és suficient destinar les 20 hores assignades en un principi al programa, per aconseguir-ne un òptim desenvolupament, tot i que hem de ser flexibles per permetre l'adaptació a cada grup en concret.

5.4 AVALUACIÓ DE RESULTATS

En aquest apartat valorarem els resultats que hem obtingut a partir de l'aplicació del programa d'orientació per a la recerca d'ocupació (PORO). En aquest sentit, valorarem l'eficàcia, l'efectivitat, l'eficiència i l'impacte del programa tenint en compte l'avaluació dels implicats en aquest i els resultats obtinguts durant la investigació. El disseny d'investigació que hem utilitzat és un disseny quasiexperimental pretest-postest amb grup control.

5.4.1 El nostre problema d'investigació

En el marc teòric hem fet referència a la necessitat de la inserció laboral per aconseguir la reinserció social dels interns en els centres penitenciaris. És en aquest sentit que considerem fonamental la formació laboral mitjançant els cursos de formació ocupacional. També hem constatat que el fet de disposar d'una qualificació laboral no comporta automàticament la consecució d'un lloc de treball degut a l'elevat índex d'atur que hi ha avui en dia, i és per aquest motiu, que creiem oportú incloure en el currículum de la formació ocupacional el programa PORO, d'orientació per a la recerca d'ocupació, per augmentar els coneixements i les habilitats per a la recerca d'ocupació.

Dit d'una altra manera, el nostre problema d'investigació es podria formular de la manera següent:

"La realitat socio-laboral dels interns en els centres penitenciaris de Catalunya, que suposa entre d'altres aspectes una manca de qualificació laboral, de coneixements i destreses per a la recerca d'ocupació, així com un baix nivell d'autoestima professional; fa que sigui necessari incloure en els cursos de formació ocupacional un programa d'orientació que ajudi a augmentar els nivells d'inserció laboral."

5.4.2 Les hipòtesis

Una vegada definit el nostre problema d'investigació, proposarem les hipòtesis que volem comprovar. En primer lloc definirem la hipòtesi general de la qual es desprenen les subhipòtesis, en funció de les variables que intervenen en el nostre estudi.

Hipòtesi general

L'aplicació del Programa d'orientació per a la recerca d'ocupació als centres penitenciaris (PORO) millorarà els coneixements i les habilitats d'inserció laboral, i augmentarà el nivell d'autoestima professional dels interns que hi participin.

Subhipòtesis

1. L'aplicació del Programa d'orientació per a la recerca d'ocupació als centres penitenciaris (PORO) millorarà els coneixements i les habilitats d'inserció laboral dels interns.

2. L'aplicació del Programa d'orientació per a la recerca d'ocupació als centres penitenciaris (PORO) augmentarà el nivell d'autoestima professional dels interns.

3. L'aplicació del Programa d'orientació per a la recerca d'ocupació als centres penitenciaris (PORO) presentarà una relació directa entre les variables coneixements i habilitats en inserció laboral i l'autoestima professional.

4. L'aplicació del Programa d'orientació per a la recerca d'ocupació als centres penitenciaris (PORO) millorarà el nivell d'inserció laboral dels interns, independentment del curs que realitzin.

5. L'aplicació del Programa d'orientació per a la recerca d'ocupació als centres penitenciaris (PORO) millorarà el nivell d'inserció laboral dels interns, independentment del sexe.

6. L'aplicació del Programa d'orientació per a la recerca d'ocupació als centres penitenciaris (PORO) millorarà el nivell d'inserció laboral dels interns, independentment de l'edat.

7. L'aplicació del Programa d'orientació per a la recerca d'ocupació als centres penitenciaris (PORO) millorarà el nivell d'inserció laboral dels interns, independentment del nivell d'estudis.

8. L'aplicació del Programa d'orientació per a la recerca d'ocupació als centres penitenciaris (PORO) millorarà el nivell d'inserció laboral dels interns, independentment de la seva condemna.

9. L'aplicació del Programa d'orientació per a la recerca d'ocupació als centres penitenciaris (PORO) millorarà el nivell d'inserció laboral dels interns, independentment de la prèvia participació en altres cursos de formació ocupacional.

10. L'aplicació del Programa d'orientació per a la recerca d'ocupació als centres penitenciaris (PORO) millorarà el nivell d'inserció laboral dels interns, independentment de si tenen experiència laboral en relació al curs que realitzin.

11. L'aplicació del Programa d'orientació per a la recerca d'ocupació als centres penitenciaris (PORO) millorarà el nivell d'inserció laboral dels interns, independentment de l'experiència laboral anterior.

12. L'aplicació del Programa d'orientació per a la recerca d'ocupació als centres penitenciaris (PORO) millorarà el nivell d'inserció laboral dels interns, independentment de l'aprenentatge previ pel que fa a la recerca d'ocupació.

5.4.3 Les variables

Del plantejament del problema i de les hipòtesis formulades podem distingir les variables que tot seguit presentem:

Variable independent: PORO (Programa d'Orientació per a la Recerca d'Ocupació)

Variables dependents: Nivell d'inserció laboral en les situacions inicial (pretest) i final (posttest). Aquest nivell d'inserció laboral es concreta en:

- * Coneixements i habilitats d'inserció.
- * Autoestima professional.

Variables estranyes:

* Personals: sexe, edat, nivell acadèmic, temps de condemna, cursos realitzats, experiència laboral anterior, aprenentatge previ de com buscar feina.

* Contextuals: curs, situació social, professors, pedagog.

La metodologia i el disseny de la nostra investigació

La nostra investigació queda emmarcada en el camp de l'educació, i com

és habitual, no queda inicialment garantida l'equivalència entre els grups experimentals i els grups control. En aquest sentit, i d'acord amb la majoria de les investigacions educatives, ens hem decantat per una metodologia de disseny quasiexperimental, pretest-postest amb grup control.

GRUP EXPERIMENTAL	PRETEST-----PORO-----POSTEST
GRUP CONTROL	PRETEST-----POSTEST

Quadre 5.1 Disseny de la nostra investigació.

Quant al control dels factors (fonts d'error determinades per la influència de variables estranyes) que podrien afectar la validesa interna del disseny, hem tingut en compte les següents consideracions:

- a) La història. Queda suficientment controlada mitjançant el seguiment dut a terme pels professors, durant el període d'aplicació del PORO.

- b) La maduració. No presenta cap influència sobre els resultats de la nostra investigació, ja que es contraresta pel seu idèntic efecte en els subjectes del grup control.

c) L'aplicació de test. La influència de l'aplicació del pretest queda paliada pel fet de passar-lo tant en el grup experimental com en el grup control, i controlar-la a més com a covariant.

d) La instrumentació. Queda neutralitzada en comprovar la validesa i la fiabilitat de l'instrument.

e) La mortalitat experimental. En el nostre cas, tot i que és considerable, no suposa una pèrdua alarmant de subjectes i, per tant, quedaria controlada la seva influència.

Tenint en compte el nostre disseny d'investigació, l'estratègia estadística que seguirem es basa en tres situacions d'anàlisi:

A) Anàlisi de la situació inicial. Comprovarem les situacions de sortida dels grups experimental i control, mitjançant la comparació de mitjanes per a grups independents, partint dels resultats del pretest.

B) Anàlisi de la situació final. Compararem les mitjanes per a grups independents a partir dels resultats del postest.

C) Anàlisi entre la situació inicial i final en cada grup. Utilitzarem la comparació de mitjanes per a grups aparellats.

A l'hora d'escollir les proves estadístiques que hem d'aplicar, tindrem en compte, prèviament, si la situació és de comparació o de relació, si es tracta de dades quantitatives o qualitatives, si els grups són independents o aparellats i, si ens trobem enfront d'unes dades de distribució normal (situació paramètrica) o de distribució lliure (situació no paramètrica). Esquemàticament les proves quedarien tal com següeix:

	P. DE COMPARACIÓ	P. DE RELACIÓ
SP IA TR UA AM CÈ IT ÓR I C A	Grups independents "t" STUDENT	COEFICIENT DE CORRELACIÓ LINEAL
	Grups aparellats "t" STUDENT	"r" PEARSON
SP IA TR UA AM CÈ IT ÓR I NC OA	Grups independents "U" MANN-WITNEY	COEFICIENT DE CORRELACIÓ ORDINAL
	Grups aparellats "T" WILCOXON	"rho" SPEARMAN

Quadre 5.2 Proves estadístiques utilitzades en la nostra investigació.

5.4.4 Els resultats

Amb relació a la hipòtesi general.

La comparació entre les mitjanes dels grups experimental i control en el pretest evidencia l'equivalència en la situació inicial. En canvi, si comparem les mitjanes dels dos grups obtingudes a partir dels postest, és a dir, en la situació final, podem observar que sí que hi ha diferències amb un nivell de significació de 0,001, a favor del grup experimental. Per últim, si comparem les situacions inicial i final de cada grup per separat, podem veure que les diferències que trobem en el grup control no són significatives estadísticament; mentre que la mitjana global del grup experimental ha augmentat significativament amb un nivell de probabilitat associada de risc inferior a l'u per mil. A partir d'aquí, podem atribuir a l'aplicació del nostre programa la millora en el nivell d'inserció laboral dels alumnes, és a dir, ha augmentat els coneixements, els recursos i les habilitats, així com l'autoestima professional del grup experimental.

	GRUP EXPERIMENTAL	GRUP CONTROL	
\bar{X} PRETEST	5,52	5,45	n. s.
\bar{X} POSTEST	7,68	5,55	***
*** p<0,001	***	n.s.	

Taula 5.6 Contrast de les mitjanes observades entre i intragrups en les situacions inicial i final.

Amb relació a la subhipòtesi 1.

Tal com ens mostren les taules que presentem a continuació podem afirmar que no hi ha diferències significatives en la situació inicial dels dos grups quant als coneixements i habilitats d'inserció, tenint en compte les variables estranyes. En canvi sí que trobem diferències significatives en comparar les situacions finals dels dos grups; ja que la mitjana del grup experimental és superior a la del grup control, amb una probabilitat d'error inferior a l'u per mil. Aquestes afirmacions les corrobora la taula de comparació de mitjanes d'ambdós grups, en la qual es pot veure que el grup control no presenta canvis significatius i el grup experimental presenta millores amb un nivell de significació 0,001, que podem afirmar són degudes a l'aplicació del nostre programa.

	GRUP EXPERIMENTAL	GRUP CONTROL	
\bar{X} PRETEST	5,11	5,02	n. s.
\bar{X} POSTEST	7,61	5,20	***
*** $p < 0,001$	***	n.s.	

Taula 5.7 Diferències entre el grup experimental i control amb relació als coneixements i habilitats d'inserció.

Amb relació a la subhipòtesi 2.

La subhipòtesi a partir de la qual es formula que l'autoestima professional augmenta a causa de l'aplicació del nostre programa no la podem rebutjar, ja que és cert que ha augmentat l'autoestima professional en el grup experimental, tal com podem comprovar a partir de les dades de la taula 5.8 que presentem a continuació. En canvi, en el grup control, no ha variat significativament el nivell d'autoestima, malgrat partir d'una situació inicial que no presentava diferències significatives.

	GRUP EXPERIMENTAL	GRUP CONTROL	
\bar{X} PRETEST	6,43	6,41	n. s.
\bar{X} POSTEST	7,85	6,32	***
*** $p < 0,001$	***	n. s.	

Taula 5.8 Diferències entre el grup experimental i el grup control amb relació a l'autoestima professional.

Amb relació a la subhipòtesi 3.

Si ens centrem en la relació que existeix entre les variables coneixements i habilitats en inserció laboral i l'autoestima professional, hem de parlar d'una correlació positiva entre l'augment de coneixements i habilitats i

l'augment de l'autoestima professional. Si comparem la relació directa entre el pretest i el postest de totes dues variables trobem que $r = 0.5329$, per la qual cosa, i d'acord amb l'escala que presenta Guilford (1978) podem parlar d'una correlació *considerable* (entre 0,40 i 0,60). Considerem molt important, doncs, l'augment de l'autoestima professional en correlació amb els coneixements i les habilitats per a una inserció laboral amb èxit (vegeu l'annex 16).

Amb relació a la subhipòtesi 4.

En analitzar les dades per rebutjar o acceptar la nostra subhipòtesi que afirma que l'aplicació del PORO millora el nivell d'inserció laboral, independentment del curs que realitzin, ens trobem que sí que existeixen diferències significatives entre la situació inicial i final del grup experimental. En el cas del grup control, aquestes diferències no apareixen de manera significativa, per la qual cosa podem afirmar que el nostre programa comporta millores significatives en el nivell d'inserció dels interns, independentment del curs al qual s'apliqui, tot i que pot variar el nivell de significació, com ara en el curs d'Automoció, és de 0,01 i en la resta de 0,001; així doncs, podem acceptar la nostra subhipòtesi (vegeu la taula 5.9).

		COMP. \bar{X} GRUPS APARELLATS		
		\bar{X} PRETEST	\bar{X} POSTEST	SIGNIF.
E X P E R I M E N T A L	AUTOMOCIÓ	5,24	7,62	(**)
	A. GRÀFIQUES	5,49	7,73	(***)
	CONFECCIÓ	4,96	7,59	(***)
	CONSTRUCCIÓ	6,15	7,62	(***)
	ENQUADERNACIÓ	5,33	7,76	(***)
	FUSTERIA	5,70	7,76	(***)
	INFORMÀTICA	5,55	7,64	(***)
	ELECTRICITAT	5,97	7,74	(***)
C O N T R O L	AUTOMOCIÓ			
	A. GRÀFIQUES			
	CONFECCIÓ	5,96	4,61	(n.s.)
	CONSTRUCCIÓ			
	ENQUADERNACIÓ	5,40	5,54	(n.s.)
	FUSTERIA	4,64	5,11	(n.s.)
	INFORMÀTICA	5,63	5,80	(n.s.)
	ELECTRICITAT			

<p>NIVELL DE SIGNIFICACIÓ</p> <p>* = $P < 0,05$</p> <p>** = $P < 0,01$</p> <p>*** = $P < 0,001$</p> <p>n. s. = no signif.</p> <p>() = sit. no paramètrica</p>
--

Taula 5.9 Comparació de les mitjanes per a grups aparellats entre les situacions inicial i final de cada curs.

Amb relació a la subhipòtesi 5.

Pel que fa als homes i les dones del grup experimental, podem dir que van presentar millores significatives a partir de les dades del postest amb un nivell de significació 0,001. Els homes partien d'una situació més favorable en el grup experimental i les dones tenien una millor situació de partida en el grup control, però en la situació final ambdós casos han superat el grup control; en el cas de les dones del grup control s'ha invertit la situació inicial i ha disminuït la puntuació (vegeu les taules 5.10, 5.11, 5.12 i 5.13)

Amb relació a la subhipòtesi 6.

Quant a la variable edat, els resultats ens indiquen que, partint de nivells d'inserció equivalents entre el grup experimental i control es pot observar en la situació final del grup experimental diferències significatives amb nivells de significació 0,01. Al mateix temps, si observem l'evolució entre la situació inicial i final de cada grup, trobem diferències en el grup experimental amb el mateix nivell de significació (0,001), tot i que en el grup d'edat superior als 35 anys també es donen diferències significatives amb un nivell de 0,40 en els interns que formen el grup control (vegeu les taules 5.10, 5.11, 5.12 i 5.13). Conseqüentment, podem afirmar que les millores produïdes per l'aplicació del nostre programa són independents de l'edat dels alumnes.

Amb relació a la subhipòtesi 7.

Si comparem la situació de partida de les dues submostres en funció del nivell d'estudis no trobem diferències significatives en cap dels nivells escolars. En compar, però, les situacions finals dels dos grups, veiem com les diferències són significatives en el grup experimental, amb un nivell de confiança de 0,001 en els interns que posseeixen el Certificat d'Escolaritat i Graduat Escolar i de 0,01 en els de BUP-FP2. En canvi, en el grup control no es donen diferències que s'hagin de tenir en compte entre la situació inicial i final. És en aquest sentit que podem atribuir les millores que s'han produït a l'aplicació del nostre programa, independentment del nivell d'estudis dels interns (vegeu les taules 5.10, 5.11, 5.12 i 5.13).

Amb relació a la subhipòtesi 8.

La variable condemna l'hem dividit en quatre grups, en funció del temps que han de romandre en el centre penitenciari, tant els interns que han participat en el grup experimental com en aquells que ho han fet el grup control. En un primer moment hem de fer referència a la manca de diferències que trobem en la situació inicial dels dos grups. Una vegada aplicat el postest, les diferències augmenten, encara que varien en funció del temps de condemna. En el grup control, aquest aspecte no ha variat significativament; en el grup experimental hem de parlar d'un nivell de significació de 0,001 (vegeu les taules 5.10, 5.11, 5.12 i 5.13).

PRETEST		EXPERIM.	CONTROL	SIGNIF.
SEXE	HOME	5,57	5,44	n.s
	DONA	4,96	5,47	(n.s.)
EDAT	< 25	5,33	5,09	(n.s.)
	25-35	5,44	5,34	n.s.
	> 35	5,98	6,13	(n.s.)
CONDEMNNA	PREVENTI	5,09	5,37	(n.s.)
	-1 ANY	5,51	5,60	n.s.
	ENTRE 1-4	5,67	5,39	n.s.
	+ 4 ANYS	5,48	5,19	(n.s.)
NIVELL D'ESTUDIS	CERTIFICA	5,29	5,29	n.s.
	GRAD.-FP1	5,56	5,28	n.s.
	BUP-FP2	6,25	6,30	(n.s.)
CURSOS ANTERIORS	SÍ	5,94	5,64	n.s.
	NO	5,15	5,25	(n.s.)
E. LABORAL CURS	SÍ	6,18	5,96	(n.s.)
	NO	5,37	5,40	n.s.
EXPERIÈNCIA LABORAL	SÍ	5,54	5,49	n.s.
	NO	4,17	2,76	(n.s.)
CONEIXEMENTS HABILITATS	SÍ	6,67	7,42	(n.s.)
	NO	5,33	5,39	n.s.
CURRICULUM VITAE	SÍ	7,25	7,76	(n.s.)
	NO	5,36	5,38	n.s.

Taula 5.10 Comparació de les mitjanes en el Pretest per a grups independents segons les diferents variables intervinents.

POSTEST		EXPERIM.	CONTROL	SIGNIF.
SEXE	HOME	7,69	5,59	***
	DONA	7,65	5,32	(***)
EDAT	< 25	7,44	4,96	(***)
	25-35	7,70	5,40	***
	> 35	7,92	6,34	(***)
CONDEMNIA	PREVENTIU	7,56	5,35	(*)
	-1 ANY	7,66	5,58	***
	ENTRE 1-4	7,73	5,59	***
	+ 4 ANYS	7,74	5,23	(**)
NIVELL D'ESTUDIS	CERTIFICAT	7,51	5,43	***
	GRAD.-FP1	7,76	5,38	***
	BUP-FP2	7,91	6,30	(**)
CURSOS ANTERIORS	SÍ	7,81	5,79	***
	NO	7,56	5,29	(***)
E. LABORAL CURS	SÍ	7,75	6,00	(*)
	NO	7,66	5,52	***
EXPERIÈNCIA LABORAL	SÍ	7,69	5,60	***
	NO	7,03	3,00	(n.s.)
CONEIXEMENTS HABILITATS	SÍ	8,05	7,30	(n.s.)
	NO	7,61	5,51	***
CURRICULUM VITAE	SÍ	8,33	7,30	(n.s.)
	NO	7,61	5,51	***

Taula 5.11 Comparació de les mitjanes en el Postest per a grups independents segons les diferents variables intervinents.

EXPERIMENTAL		PRETEST	POSTEST	SIGNIF.
SEXE	HOME	5,72	7,69	***
	DONA	4,96	7,65	(**)
EDAT	< 25	5,57	7,44	***
	25-35	5,52	7,70	***
	> 35	6,12	7,92	***
CONDEMNIA	PREVENTIU	5,09	7,56	***
	-1 ANY	5,55	7,66	***
	ENTRE 1-4	6,01	7,73	***
	+ 4ANYS	5,48	7,74	(***)
NIVELL D'ESTUDIS	CERTIFICAT	5,46	7,51	***
	GRAD.-FP1	5,69	7,76	***
	BUP-FP2	6,25	7,91	(**)
CURSOS ANTERIORS	SÍ	6,03	7,81	***
	NO	5,32	7,56	***
E. LABORAL CURS	SÍ	6,18	7,75	(***)
	NO	5,50	7,66	***
EXPERIÈNCIA LABORAL	SÍ	5,68	7,69	***
	NO	4,17	7,03	(n.s.)
CONEIXEMENTS HABILITATS	SÍ	6,67	8,05	(***)
	NO	5,46	7,61	***
CURRICULUM VITAE	SÍ	7,25	8,33	(***)
	NO	5,48	7,61	***

Taula 5.12 Comparació de les mitjanes del grup experimental entre les situacions inicial i final per a la mostra acceptada.

CONTROL		PRETEST	POSTEST	SIGNIF.
SEXE	HOME	5,46	5,59	n.s.
	DONA	5,47	5,32	(n.s.)
EDAT	< 25	5,09	4,96	(n.s.)
	25-35	5,30	5,40	n.s.
	> 35	6,13	6,34	(*)
CONDEMNA	PREVENTIU	5,37	5,35	(n.s.)
	-1 ANY	5,65	5,58	n.s.
	ENTRE 1-4	5,33	5,59	n.s.
	+ 4 ANYS	5,19	5,23	(n.s.)
NIVELL D'ESTUDIS	CERTIFICAT	5,31	5,43	n.s.
	GRAD.-FP1	5,20	5,38	n.s.
	BUP-FP2	6,30	6,30	(n.s.)
CURSOS ANTERIORS	SÍ	5,55	5,79	n.s.
	NO	5,24	5,29	n.s.
E. LABORAL CURS	SÍ	5,96	6,00	(n.s.)
	NO	5,36	5,52	n.s.
EXPERIÈNCIA LABORAL	SÍ	5,45	5,60	n.s.
	NO	2,76	3,00	()
CONEIXEMENTS HABILITATS	SÍ	7,42	7,30	()
	NO	5,36	5,51	n.s.
CURRICULUM VITAE	SÍ	7,76	7,30	()
	NO	5,36	5,51	n.s.

Taula 5.13 Comparació de les mitjanes del grup control entre les situacions inicial i final per a la mostra acceptada.

Amb relació a la subhipòtesi 9.

Hem volgut estudiar la variable participació en altres cursos de formació ocupacional per controlar-ne la influència en el nostre estudi. Val a dir que, dels 117 interns que havien participat en altres cursos de formació ocupacional fora del CP Ponent, únicamet 2 tenien elaborat el curriculum vitae. Si comparem la situació de partida observem la manca de diferències significatives entre el grup experimental i el grup control; en canvi, la situació final d'ambdós grups mostra un nivell de significació de 0,001 a favor del grup experimental. El grup control no va variar significativament, és per aquesta raó que podem afirmar que les millores produïdes pel nostre programa es generen de forma independent respecte de la participació en altres cursos de formació ocupacional (vegeu les taules 5.10, 5.11, 5.12 i 5.13).

Amb relació a la subhipòtesi 10.

Els resultats recollits en les taules 5.10, 5.11, 5.12 i 5.13 evidencien que partint en el pretest de situacions equivalents, en la situació final s'observa diferències significatives a favor del grup experimental, tot i que varia el nivell de significació en aquest grup. En analitzar l'evolució intragrups comprovem que, els canvis en el grup control no són significatius, però en el grup experimental les variacions positives registrades entre el pretest i el postest són significatives amb una variació

de l'u per mil. A partir d'aquesta anàlisi podem concloure dient que les millores produïdes a partir de l'aplicació de nostre programa són independents del fet d'haver treballat abans en qualsevol feina relacionada amb el curs que realitzaven.

Amb relació a la subhipotesi 11.

Amb relació a la variable experiència laboral, hem de destacar que la gran majoria de subjectes afirma haver treballat amb anterioritat a l'entrada a presó; únicament, el 2% de subjectes i l'1% en el grup experimental i control, respectivament, no han treballat mai; al ser la mostra molt reduïda no podem extreure conclusions en aquest sentit. Quant a l'ítem afirmatiu d'aquesta variable, trobem que partim de situacions inicials equivalents, mentre que les situacions postest presenten diferències significatives a favor del grup experimental. Si comparem els dos grups per separat, podem veure que la situació es manté estable en el grup control, però aquesta varia significativament si comparem el pretest i el postest del grup experimental amb un nivell de 0.001. En aquest sentit, podem afirmar que els efectes de l'aplicació del nostre programa són independents respecte de la variable experiència laboral (vegeu les taules 5.10, 5.11, 5.12 i 5.13).

Amb relació a la subhipòtesi 12.

En aquesta subhipòtesi intervenen tant els coneixements i les habilitats per trobar feina com la possessió del curriculum vitae. En primer lloc, hem de fer referència al nombre reduït de subjectes, tant del grup experimental com del grup control que afirmen tenir coneixements i habilitats en inserció laboral i que estan en possessió del currículum; és per aquesta raó que no podem valorar-ne els resultats. Quant als subjectes que contesten negativament al fet de tenir el currículum i els coneixements i habilitats per trobar feina, hem de dir que en ambdues situacions es parteix d'una equivalència, per arribar a resultats significativament diferents en les situacions finals a favor del grup experimental. Els resultats segueixen la mateixa línia si comparem ambdós grups per separat, és a dir, només varien en el grup experimental, mentre el grup control continua estable. El nostre programa d'inserció millora, doncs, el nivell, independentment de l'aprenentatge previ sobre inserció laboral (vegeu les taules 5.10, 5.11, 5.12 i 5.13).

Anàlisi de la variància

Els contrastos realitzats fins ara evidencien una influència positiva del nostre programa, però considerem convenient controlar els efectes del pretest. És en aquest sentit que utilitzarem l'anàlisi de la covariància,

enfrentant els grups experimental i control, sent la covariable els efectes del pretest.

L'anàlisi de la covariància ens permetrà conèixer els efectes de la variable independent (PORO) una vegada controlats els efectes de la covariable, que iguala a 0 les diferències inicials en les puntuacions dels dos grups, és a dir, fa efectiva l'equivalència de partida. Quan analitzem qualsevol variable en el posttest tindrem en compte els seus valors en el pretest, ja que, aïllant-los, la variabilitat resultant solament es podrà atribuir al fet de pertànyer al grup experimental o control.

Dels resultats d'aquesta anàlisi (vegeu l'annex 21), podem extreure les indicacions següents:

*Les diferències observades en la situació final, entre els grups d'investigació, no són significatives per a les variables curs, experiència laboral sobre el curs, recursos i destreses per a trobar feina i possessió del curriculum vitae, i tan sols són explicables per les diferències inicials en ajustar la situació de partida.

*La variable grup presenta diferències significatives, amb una probabilitat d'error inferior a l'u per mil, en la situació final, és a dir, ens indica que aquestes diferències es poden atribuir clarament a la variable independent (PORO) i, lògicament, a favor del grup experimental.

Per a completar l'anàlisi de la covariància, s'ha utilitzat el "Multiple Classification Analysis", amb l'objectiu d'observar les diferències entre els grups d'investigació quan es controla la variació de la variable covariant. Aquestes dades ens indiquen els resultats de les categories de la variable grup, abans i després de ser ajustades amb la covariable. Concretament els valors "ETA" al quadrat ens expliquen el percentatge de la variabilitat total atribuïble a la variable grup d'investigació. Igualment, es presenten els valors dels Coeficients de Correlació Múltiple i de Determinació, aquest últim ens indica el percentatge de variabilitat total, explicat per la variable grup d'investigació quan es controlen els efectes de la covariable.

Si atenem les variables on l'acció de la variable independent és significativa, podem observar que:

*En la variable grup, el coeficient "ETA" és de 0,71 i ens indica que aquesta explica el 5,04% de la variabilitat total.

*En la variable curs, el coeficient "ETA" és de 0,33 i ens explica el 1,89% de la variabilitat total.

*El Coeficient de Correlació Múltiple és de 0,696 i el seu Coeficient de Determinació és de 0,834, el que explica que el 83,4% de la variació és explicat per al variable independent (PORO) quan es controlen els efectes del pretest.

5.4.5 Valoració dels agents implicats

Les dades estadístiques que hem presentat, a continuació queden complementades amb l'opinió dels professors i dels interns que van participar en l'aplicació del programa.

A) Els professors

La valoració que fan els professors de l'aprenentatge del programa és molt positiva, tots creuen que els alumnes han millorat "Molt" (ítem 13) pel que fa a l'adquisició de coneixements sobre inserció laboral i 7 d'ells consideren que també han millorat "Molt" (ítem 14) en el desenvolupament de les habilitats d'inserció i només un d'ells contesta "Bastant" en aquest últim ítem. Quant a l'autoestima professional, 7 dels professors consideren que ha augmentat "Bastant" i un considera que "Poc", de tota manera, aquest últim ítem és difícil de valorar (vegeu l'annex 14).

B) Els alumnes

La valoració dels alumnes respecte d'aquestes activitats també és molt favorable, queda reflectida en les gràfiques de l'annex 15:

* La resposta a l'ítem A sobre la millora de la informació relacionada amb

el mercat de treball trobem que, un 33% dels interns considera que ha millorat "Molt", un 63% que ha millorat "Bastant" i un 4% que la seva informació ha millorat "Poc".

* Els resultats de la resposta a l'ítem B sobre les habilitats de recerca d'ocupació és la següent: un 29% dels interns considera que estan "Molt" capacitats, un 67% "Bastant" i només un 4% considera que no està més capacitat per buscar feina del que hi estava, abans de començar el programa.

* La resposta a l'ítem C sobre l'augment de les ganes de buscar feina, la majoria ha contestat que "Molt" (un 62%), un 36% dels interns ha contestat que "Bastant" i un 2% d'aquests que han augmentat "Poc" les ganes de buscar feina.

* La resposta a l'ítem D, referent a si els interns estan animats i esperonats per trobar feina, un 50% d'aquests ha contestat que "Molt", un 38% "Bastant" i un 12% "Poc".

* La resposta a l'ítem E sobre l'acceptació de nous cursos de formació, els interns s'han manifestat en un 52% de forma "Molt" positiva, un 42% ha contestat "Bastant" i un 4% ha afirmat que "Poc".

De l'anàlisi de l'opinió dels alumnes que fa referència a la utilitat del

programa, podem extreure els següents enunciats:

* La utilitat de la informació proporcionada pel professor (ítem I), un 62% dels interns la valora com a "Molt" útil, un 37% com a "Bastant" i un 2% com a "Poc" útil.

* La utilitat de les activitats per a desenvolupar les habilitats (ítem J), la valoració és que el 46% dels interns considera que són "Molt" útils i un 54% considera que ho són "Bastant".

* La utilitat dels comentaris i debats en grup (ítem K), un 58% dels interns considera que són "Molt" útils, un 40% "Bastant" i un 2% considera que són "Poc" útils.

* La utilitat del material (ítem L), la majoria els interns (un 54%) creuen que és "Molt" útil, un 44% "Bastant" i un 2% considera que el material és "Poc" útil.

5.4.6 Valoració de l'eficàcia, l'efectivitat, l'eficiència i l'impacte del programa

-A partir de les dades que fins ara hem anat apuntant, considerem que el nostre Programa d'Orientació per a la Recerca d'Ocupació (PORO) ha estat *eficaç*, perquè ha augmentat el nivell d'inserció laboral dels interns

que hi han participat, independentment de les altres variables intervinents que hem estudiat.

L'augment del nivell d'inserció laboral es fa palès en la millora dels coneixements i les habilitats en la recerca d'ocupació que, alhora augmenta l'autoestima professional optimitzant les seves actituds d'inserció i la seguretat per trobar una feina; creiem fonamental la millora de la variable autoestima professional com a factor clau per cercar una ocupació, en el cas de la població interna dels centres penitenciaris.

També ens agradaria destacar que tots els professors van manifestar sentir-se capacitats per aplicar el programa en propers cursos.

-Per valorar *l'efectivitat* del programa ens centrarem en la seva utilitat real, en aquest sentit tractarem de comprovar la inserció laboral dels interns que han participat en el programa, comparant els índex d'inserció aconseguits amb el grup control (vegeu la taula 5.32). El seguiment dels alumnes s'ha dut a terme a través del Servei d'Inserció Laboral de la Comissió Territorial d'Assistència Social Penitenciària de Lleida (CTASP); aquest seguiment es va iniciar sis mesos després de finalitzar els cursos del període 1994/95.

GRUP	EXPERIMENTAL		CONTROL	
Centres penitenciaris	102	70,3%	30	58,8%
Inserció laboral	21	14,4%	5	9,80%
No treballen	10	6,89%	3	5,88%
No localitzats	4	2,75%	7	13,7%
Residèn. a l'estranger	4	2,75%	3	5,88%
Defunció	3	2,06%	3	5,88%
Estudis FO	1	0,68%	0	0%
Total	145	100%	51	100%

5.32. Comparació de la inserció laboral entre el grup experimental i el grup control.

Per valorar els resultats hem de tenir en compte que, únicament s'ha pogut valorar la inserció laboral del 30% dels interns que pertanyen al grup experimental i el 42% del grup control; la resta encara ha d'extingir la condemna.

Entenent que la mostra dels interns en llibertat és molt reduïda, des del nostre punt de vista, els resultats obtinguts es poden considerar satisfactoris, ja que el 48,8% dels subjectes del grup experimental que gaudeixen de llibertat s'han insertat laboralment i el 23,8% del grup control també, tot i que hem de tenir en compte les consideracions següents:

. El PORO només és el primer nivell dins del programa d'orientació ocupacional.

. La dificultat que tenen els ex-interns per accedir a llocs de treball en el mercat actual, on l'índex d'atur és molt elevat.

. Al llarg del seguiment de la inserció laboral dels interns, el Servei d'Inserció Laboral va assenyalar que, molts dels alumnes insertats no ocupen llocs de treball relacionats amb l'ocupació del curs que van estudiar, encara que no disposem de dades qualitatives al respecte.

Per poder concloure que la integració del PORO en els cursos d'FO als centres penitenciaris ha estat útil, també ens hem basat en l'opinió dels professors i dels alumnes que hi van participar:

. D'una banda, els vuit professors van respondre que consideraven el programa útil per als interns (vegeu l'ítem 18 de l'annex 14); un d'ells va argumentar que a causa de la forta competitivitat en el mercat laboral, cal saber buscar feina, a més de saber-ne realitzar una.

. D'altra banda, en preguntar als interns sobre la utilitat d'incloure en els cursos de formació ocupacional aquest tipus d'activitats de recerca de feina, un 67% d'aquests va respondre que Molt i un 33% ho va valorar com Bastant útil (vegeu l'ítem F de l'annex 15).

-*Valoració de l'eficiència* del programa. Si partim de la necessitat de recursos funcionals, materials i humans per dur a terme el programa, hem de dir que l'aplicació del PORO no suposa cap esforç considerable ni funcionalment, ni econòmicament.

Els recursos materials i humans utilitzats en el desenvolupament del programa no impliquen, econòmicament, cap despesa addicional a la prevista per a l'aplicació del mòdul d'inserció en els cursos de formació ocupacional.

Quant als recursos funcionals, si considerem les hores destinades a la preparació (8 hores) i a l'aplicació (18 hores i 1/2), al seguiment i a la formació dels professors (10 hores), podem afirmar que el nostre programa suposa un esforç raonable, si tenim en compte els avantatges que comporta.

-*Valoració de l'impacte*. Una vegada acabada la investigació, volem comentar que no hem detectat conseqüències no previstes produïdes per l'aplicació del nostre programa. Considerem que el fet d'estar en contacte amb tots els implicats, al llarg de tota l'experiència, ha reduït al màxim les situacions imprevistes.

El que podem valorar com a molt important amb relació a l'impacte del programa és l'actitud positiva de la Direcció General de Serveis

Penitenciaris i Rehabilitació per a implementar-lo en els centres penitenciaris de Catalunya.

CONCLUSIONS

CAPÍTOL 6. CONCLUSIONS I NOVES LÍNIES D'INVESTIGACIÓ

En aquest últim capítol de la nostra investigació presentem les conclusions a què hem arribat a partir dels resultats obtinguts. Però, no voldríem acabar aquesta tesi sense fer referència als treballs que caldria elaborar per fer més efectiu el nostre programa i que apuntarem en l'apartat dedicat a les noves línies d'investigació.

6.1 CONCLUSIONS

Una vegada realitzada l'avaluació, mitjançant el model CIPP de Stufflebeam, del Programa d'orientació per a la recerca d'ocupació dirigit als interns dels centres penitenciaris, i a partir dels resultats obtinguts, podem extreure les conclusions següents:

* En primer lloc, ens agradaria remarcar el fet que considerem el programa coherent amb les necessitats detectades. Hem de partir de la base que, si volem treballar a favor de la reinserció social, les característiques de l'oferta formativa als centres penitenciaris han de ser equivalents a les de l'oferta formativa en general. En aquest sentit, els cursos d'FO que es desenvolupen en els centres penitenciaris han de

tenir les mateixes característiques que els que s'imparteixen en qualsevol centre col.laborador del Departament de Treball.

* Tant el qüestionari com el dossier són adequats i útils per aplicar el programa PORO, si bé aquest últim és fonamental que es vagi revisant a mesura que vagi canviant la legislació laboral. També ens hem adonat que seria necessari revisar el qüestionari, ampliant-lo i millorant-ne la seva redacció per facilitar la comprensió.

* Podem afirmar que és viable l'aplicació del programa PORO per part dels professors. Aquest procediment aporta, des del nostre punt de vista, dos avantatges:

a) D'una banda, l'orientació per a la recerca d'ocupació no està solament en mans d'una persona (pedagog), per la qual cosa augmenten les probabilitats d'aplicació, i el pedagog en aquest cas pot destinar més temps a la coordinació i millora de la qualitat dels cursos en general i, sobretot, centrar-se en el segon nivell del programa d'orientació ocupacional, destinat als interns que gaudeixen de permisos ordinaris.

b) D'una altra banda, a mesura que els interns assumeixen el mòdul d'orientació com una part més del currículum dels cursos d'FO, la seva participació i actitud són més positives.

* El programa és eficaç i eficient, perquè els resultats mostren que es produeix un augment dels coneixements i destreses en inserció laboral i del nivell d'autoestima professional, sense que suposi un cost addicional als pressupostos de cada curs.

També som conscients que aquesta investigació pateix algunes limitacions. Una primera limitació la trobem a l'hora de generalitzar els resultats, ja que hem de tenir cura perquè la mostra utilitzada no ha estat seleccionada a l'atzar, sinó que hem treballat amb grups constituïts. Sí bé és cert, que el PORO el podem aplicar a qualsevol centre de Catalunya i inclús de l'Estat espanyol, sempre que se salvin els aspectes diferencials que puguin apareixer en l'anàlisi de necessitats, en l'adaptació i aplicació del programa.

Una dificultat important és el fet que la majoria dels interns no sempre que acaben un curs d'FO poden sortir en llibertat, sinó que poden passar alguns mesos, en el millor dels casos. De fet, el programa PORO és un primer nivell dins del programa d'orientació ocupacional als centres penitenciaris, i el procés d'orientació ha d'anar encaminat a que tots els interns participin en el segon, tercer i/o quart nivell d'aquest programa d'orientació.

També hem de tenir en compte que les característiques de cada grup-classe condicionen la dinàmica del curs i l'acceptació de les diverses

activitats del programa d'orientació. Paral·lelament, les qualitats del professorat incideixen decisivament en l'adaptació del programa a les necessitats del grup i en la preparació, integració i desenvolupament de les activitats. En aquest sentit, el seu entusiasme i el fet d'assumir el programa com una responsabilitat pròpia són elements molt importants per a una correcta aplicació del programa.

Per acabar, cal dir que el seguiment per valorar la inserció laboral dels ex-interns s'hauria de fer a mesura que anessin extingint la condemna, per la qual cosa no hem pogut constatar la inserció laboral de tota la mostra, sinó sol d'aquells que estaven en llibertat. De tota manera, considerem els resultats d'inserció laboral com a molt positius.

6.2 NOVES LÍNIES D'INVESTIGACIÓ

Entenent que la nostra investigació no comporta la solució definitiva a la inserció laboral dels ex-interns dels centres penitenciaris, sí que la valorem com un primer i decidit pas en aquesta direcció. Així doncs, aquest apartat sobre les futures línies d'investigació podria resultar molt extens si atenem a l'objectiu que se'n deriva: la reinserció social. Però serem realistes i presentarem les investigacions que ja tenim engegades:

* Tal com afirma Echevarria (1993b), la intervenció orientadora no es pot pensar com un curt període dins de la FO, sinó que s'ha d'ampliar tant l'àmbit com el contingut. Així doncs, pensem que el programa PORO s'hauria de completar amb l'adaptació del programa d'habilitats socials proposat per Garrido Genovés (1992) als centres penitenciaris, i quedar, també inclòs dins del currículum de la formació ocupacional. Igualment considerem fonamental que tots els alumnes d'FO assisteixin als programes de formació reglats de l'educació d'adults que es desenvolupen als centres.

S'han dut a terme diferents investigacions sobre la necessitat d'incorporar les habilitats socials en els programes de recerca d'ocupació i totes destaquen el seu èxit (Baguena i Belena, 1993; Maguire, Flanagan i Thornberry, 1988, Roberts i Camas, 1991).

*Considerem que el programa també es podria incloure en el currículum de la formació professional que es desenvolupa en els centres penitenciaris i, a llarg termini, es podria estudiar l'adaptació a la formació professional en general per ajudar a la inserció laboral dels alumnes, una vegada finalitzats els estudis.

* En el cas del tercer nivell d'orientació (centres oberts), seria necessari aplicar un mòdul específic d'autoconeixement i autovaloració. Bàsicament es fonamentaria en l'autoconeixement, la valoració de la pròpia capacitat

per ocupar-se, la definició d'un objectiu professional a curt, mig o llarg termini i, finalment, en el disseny d'un itinerari d'inserció.

* Avaluar la participació dels alumnes que han passat pel primer nivell del programa d'orientació (cursos FO) i que posteriorment participen en el segon nivell.

* Aplicar la nostra investigació per avaluar la resta de nivells del programa d'orientació ocupacional als centres penitenciaris. Actualment solament realitzem l'avaluació del segon nivell amb resultats molt positius.

BIBLIOGRAFIA

BIBLIOGRAFIA

AGNEW, R. (1991) "A longitudinal test of social control theory and delinquency" en Journal of Research in Crime and Delinquency, 28 núm. 2, May, pàg. 126-156.

AJUNTAMENT DE BARCELONA (1980) L'altra cara de la delinqüència. Serveis Socials Ajuntament de Barcelona.

AJUNTAMENT DE BARCELONA (1990) Instrumentos y metodología para el conocimiento del fenómeno delincriminal. Seminario Internacional. Institut d'Estudis Metropolitans de Barcelona.

ALARCÓN, J. (1986) "El tratamiento penitenciario: regulación jurídica y práctica actual en España." en CLEMENTE, M. i JIMENEZ BURILLO, F. Psicología social y sistema penal. Madrid: Ed. Alianza.

ALARCÓN, J. (1992) "El tratamiento penitenciario en el primer decenio de la LOGP". en GARRIDO, V. i REDONDO, S. La intervención educativa en el medio penitenciario. Una década de reflexión. Madrid: Ed. Diagrama.

AMADOR, M. (1991) Orientación de la motivación académico-ocupacional. Tesis doctoral. Universitat Autònoma de Barcelona.

AMADOR, M. i BOU, G. (1992) **L'interpretador estadístic. V.1.0.**
Laboratori d'informàtica aplicada a l'educació. Àrea MIDE.
Departament de Pedagogia Aplicada. UAB.

AMADOR, M. (1993) **Orientación de la motivación académico-
ocupacional.** Barcelona: PPU.

AMADOR, M. i BOU, G. (1993) **Curs d'estadística descriptiva aplicada
a l'educació.** Barcelona: ESCO-Editorial.

AMADOR, M. i JARIOT, M. (1995) **Manual pràctic per al processament
de dades d'investigació en ciències socials (amb el suport
informàtic del paquet SPSS/PC.** Barcelona: Ed. Cíceró.

ANGUERA, M. T. (1990) "programas de intervención. ¿Hasta qué punto
es factible su evaluación?". en **Revista Investigación Educativa,**
8, (16), pàg. 77-93.

ANUARI SÒCIO-LABORAL DE CATALUNYA. 1990.

ARBOLEDA FLOREZ, J. E. (1988) "Hypernomia and self destructiveness
in penal settings" in **International Journal of Law and
Psychiatry,** 11, pàg. 167-178.

ARNAL, J., DEL RINCÓN, D. i LATORRE, A. (1992) **Investigación
educativa. Fundamentos y metodología.** Barcelona: Ed. Labor.

AYERBE, A. (1991) "Estrategias de intervención en la educación de inadaptados sociales" en MARTÍNEZ SÁNCHEZ (Ed.) **Pedagogía de la marginación**. Madrid: Ed. Popular.

BAGUENA, J. i BELENA, A. (1993) "Una nota sobre el nivel de reincidencia y la eficacia de un programa de entrenamiento en habilidades interpersonales realizado con mujeres delincuentes internas" en **Análisis y modificación de conducta**, 19, núm. 64, pàg. 215-231.

BENOIT-GUILBOT, O. (1990) "La recherche d'emploi: stratégies, qualification scolaire ou professionnelle et qualification sociale" in **Sociologie du Travail**, núm.4, pàg. 491-506. París.

BERGALLI, R. (1987) "La ideología de la resocialización-La resocialización como ideología" en **Papers d'Estudi i Formació**. Monogràfic, pàg. 51-66.

BISQUERRA, R. (1989) **Métodos de investigación educativa. Guía práctica**. Barcelona: CEAC.

BISQUERRA, R. (1992) **Orientació psicopedagògica i desenvolupament de recursos humans**. Barcelona: La llar del llibre.

BLANCH, J. M. (1992) "Demanda d'ocupació i ganes d'ocupar-se: poder i voler treballar" en *Taleia*, núm. 32, pàg. 32-39.

BLANCO, A. I. (1991) **Bases para el establecimiento de un modelo de intervención diferencial en el campo de la delincuencia juvenil:una aproximación biográfica.** Tesi doctoral. Ed. de la Universidad Complutense de Madrid.

BONAL, R. i COSTA, J. (1986) **La població reclusa a Catalunya. Dades per a un treball social penitenciari.** Quaderns d'Estudis i Formació. Direcció General de Serveis Penitenciaris i de Rehabilitació.

BOTTOMS, A.E. I LIGHT, R. (1987) **Problems of long-term imprisonment.** Cambridge: Ed. Gower.

BUENO,A. (1990) "La teoria de la criminalidad de H.J. Eysenck::dos lecturas en función de la clase social" en **Delincuencia/Delinquency**, 2, núm.1, pàg. 37-47.

CANTOR, D. i LAND, K. (1991) "Exploring possible temporal relationships of unemployment and crime: a comment on Hale and Sabbagh" in **Journal of Research in Crime and Delinquency**, 28, núm.4, november.

CASAL, J.; MASJUAN, J. M. i PLANAS, J. (1990) "La inserción social de los jóvenes" en **Revista de Educación**. núm. 293, pàg. 109-122.

CASAL, J.; MASJUAN, J. M. i PLANAS, J. (1991) **La inserción social y profesional de los jóvenes**. Proyecto GEFE. Madrid: Ministerio de Educación y Ciencia.

CENTRE D'ORIENTACIÓ I OCUPACIÓ (1992) **Para que tú decidas. Manual práctico para el orientador**. Generalitat Valenciana. Conselleria de Cultura, Educació i Ciència.

CLEMENTE, M. (1985) "Delincuencia en la mujer." en **Tratamiento penitenciario: su práctica**. Primeras Jornadas de Tratamiento Penitenciario. Madrid: Ministerio de Justicia.

CLEMENTE, M. (1986) "Los efectos psicológicos del encarcelamiento." en CLEMENTE, M. i JIMÉNEZ BURILLO, F. **Psicología social y sistema penal**. Madrid: Ed. Alianza.

CLEMENTE, M. (1988) "Medidas de promoción del empleo y régimen abierto" en **Revista de Estudios Penitenciarios**, núm. 240, pàg. 87-93.

CLEMENTE, M.(1990) "Elaboración de un modelo psicosocial explicativo de la delincuencia femenina." en **Papers d'Estudis i Formació**. núm. 5, pàg. 65-85.

COHEN, L. i MANION, L. (1990) **Métodos de investigación educativa**.
Madrid: Ed. La Muralla.

COLÀS, M^a P. i BUENDIA, L. (1992) **Investigación educativa**. Sevilla:
Ed. Alfar.

COLEAN, J. i HUSERI, T. (1989) **Inserción de los jóvenes en una
sociedad en cambio**. Madrid: Ed. Narcea.

COMISSIÓ EUROPEA (1994) **Empleo y desarrollo de recursos
humanos (1994-1999)**. Representación en España. Madrid.

CONSELL D'EUROPA, (1987) **Regles mínimes per al tractament dels
reclusos. Normes penitenciàries europees**. Barcelona: Centre
Unesco de Catalunya. núm. 9.

CONTRERAS, J. i COBALCHINI, E. (1989) **Cómo buscar y conseguir
el empleo**. Barcelona: Ed. de Vecchi.

CONTRERAS MURILLO, A. (1990) **Delincuencia femenina en España:
un análisis sociológico**. Madrid: Centro de publicaciones
Ministerio de Justicia.

CÓRCOLES, A. (1994) "Els efectes de la desocupació" en **Papers
d'Educació d'Adults**, núm. 21, pàg. 16-19.

CROWN, I.; RICHARDSON, P.; RIDDINGTON, C. i SIMON, F. (1989)
Unemployment, crime and offenders. London: Ed. Routledge.

DEL RINCÓN, D. i SANTOLARIA, F. (1989) **Análisis de la vivencia y evolución de un grupo de menores que han sido objeto de medidas de internamiento.** Barcelona: Centre D'Estudis i Formació del Departament de Justícia de la Generalitat de Catalunya.

DEL RIO, R.; JOVER, D. i REISCO, L. (1991) **Formación y empleo. Estrategias posibles.** Barcelona: Ed. Paidós.

DE LA CUESTA, J.L. (1988) "El trabajo en régimen abierto" en **Revista de Estudios Penitenciarios**, núm. 240, pàg. 95-106.

DE LA CUESTA, J.L. (1993) "La ressocialització: objectiu de la intervenció penitenciària" en **Papers d'Estudis i Formació**, num. 12, pàg. 9-21.

DE LA FUENTE, C. (1988) **Guía de mi primer empleo. ¿Qué puedo hacer?** Madrid: Ed. Temas de Hoy.

DEPARTAMENT DE JUSTÍCIA (1988). **Memòria-1988.** Barcelona: Departament de Justícia de la Generalitat de Catalunya.

DEPARTAMENT DE JUSTÍCIA (1989). **Memòria-1989**. Barcelona:
Departament de Justícia de la Generalitat de Catalunya.

DEPARTAMENT DE JUSTÍCIA (1990). **Memòria-1990**. Barcelona:
Departament de Justícia de la Generalitat de Catalunya.

DEPARTAMENT DE JUSTÍCIA (1991). **Memòria-1991**. Barcelona:
Departament de Justícia de la Generalitat de Catalunya.

DEPARTAMENT DE JUSTÍCIA (1993). **Memòria-1992**. Barcelona:
Departament de Justícia de la Generalitat de Catalunya.

EAGLESON, D.E. (1989) "The educational counseling of unemployment adults" in **International Journal the Advancement of Counseling**,12, pàg. 273-279.

ECHEVERRÍA, B. (1993a) **Formación profesional. Guía para el seguimiento de su evolución**. Barcelona: PPU.

ECHEVERRIA, B. (1993b) "La orientación y la formación ocupacional" en AEOEP, **La orientación en el sistema educativo y en el mundo laboral**. Madrid: AEOEP.

ECHEVERRIA, B. (1995) "L'orientació i els processos de transició." en AUBERNI, S. (Comp.) **L'orientació professional. Temes a debat**. Barcelona: IME. pàg. 49-94.

ELEJABARRIETA, F.; PERERA, S. i RUIZ, A. (1991) **Tractaments penitenciaris per fases. La visió dels afectats.** Barcelona: Centre d'Estudis Jurídics i Formació Especialitzada de la Generalitat de Catalunya.

ESCOBAR, M. (1989) **La identidad social del parado.** Madrid: Ministerio de Trabajo y Seguridad Social.

FARRINGTON, D. P. i WEST, D. (1990) **The Cambridge study in delinquent development: a long-term follow of 411 London males.** Cambridge.

FARRINGTON, D. P. (1991) "Contribuciones pedagógicas para la explicación, prevención y tratamiento de la delincuencia" en **Delincuencia/Delinquency**, núm 3 (3), pàg. 5-34.

FERRÁNDEZ, A. (dir.) (1992) **La formación ocupacional. Realidad i perspectives.** Madrid: Diagrama.

FIGUERA, P. (1994) **La inserción socio-profesional del universitario/a.** Tesis Doctoral. Universitat de Barcelona.

FILELLA, G. (1994) "La inadaptació: necessitat educativa" en **III Simposi Internacional de Filosofia de l'Educació.** pàg. 38-44, Barcelona.

FINEMAN, S. (1987) Unemployment personal and social consequences. London: Tavistock Publication.

FERNÁNDEZ ENGUITA, M. (1990) Educación, formación y empleo en el umbral de los noventa. Madrid: Proyecto GEFE. Ministerio de Educación y Ciencia.

FOUCAULT, M. (1988) Vigilar i castigar. Madrid: Ed. Siglo XXI.

FUNES, J. (1982) La nova delinqüència infantil i juvenil. Barcelona: Ed. Rosa Sensat. Edicions 62.

FUNES, J. (1993) "De l'abans al després de la presó, o el treball contra la destrucció anunciada." en Qüestions de vida cristiana. Barcelona: Publicacions Abadia de Montserrat.

GAIRÍN, J. (1995) "La detecció de necessitats de formació" en 2on Congrés Internacional de Formació Ocupacional (CIFO). UAB. Bellaterra. pàg. 5-38.

GARCÍA GARCÍA, J. (1987) "Efectos del encarcelamiento: investigación e intervención. en Revista de Estudios Penitenciarios. Madrid. núm. 237, pàg. 43-50.

GARCÍA GARCÍA, J. (1992) "La prisión como organización y medio total de vida. en GARRIDO, V. i REDONDO, S. **La intervención educativa en el medio penitenciario. Una década de reflexión.** Madrid: Ed. Diagrama.

GARCÍA LLAMAS, J. L.; PÉREZ JUSTE, R. i DEL RIO, D. (1992) **Problemas y diseños de investigación resueltos.** Madrid: Dykinson.

GARCÍA MARTÍNEZ, M.A. (1986) "Efectos psicosociales relacionados con la duración del desempleo" en **Revista de Psicología General Aplicada**, 41, núm. 5.

GARRIDO, L. (1976) **Compendio de ciencia penitenciaria.** Instituto de Criminología y Derecho Penal. Universitat de València.

GARRIDO GENOVÉS, V. (1982) **Psicología y tratamiento penitenciario: una aproximación.** Madrid: Ed. EDERSA.

GARRIDO GENOVÉS, V. (1986) "El tratamiento penitenciario en la encrucijada" en **Revista de Estudios Penitenciarios**, núm. 236, pàg. 21-31.

GARRIDO GENOVÉS, V. (1987) "El tratamiento penitenciario en la encrucijada (II)" en **Revista de Estudios Penitenciarios**, núm. 237, pàg. 119-124.

GARRIDO GENOVÉS, V. (1989a) **Pedagogía de la delincuencia juvenil**. Barcelona: Ed. CEAC.

GARRIDO GENOVÉS, V. (1989b) "El modelo cognitivo en la prevención y tratamiento de la delincuencia. Aplicación en delincuentes españoles" en **Delincuencia/Delinquency**, núm. 1, pàg. 235-248.

GARRIDO GENOVÉS, V. (1990) "Los programas educativos en delincuentes: principios formativos y de acción de la pedagogía correccional" en **Eguzkilore**, núm. 3, pàg.335-342.

GARRIDO GENOVÉS, V. (1991) "El tratamiento y la intervención en las prisiones" en ANGUERA, GARRIDO, REDONDO; **El ideal de la rehabilitación y la intervención en las prisiones**. Delincuencia/delinquency (monogràfic) núm. 3 (13) pàg. 291-312.

GARRIDO GENOVÉS, V., (1992) "La competencia psicosocial" en GARRIDO, V. i REDONDO, S. **La intervención educativa en el medio penitenciario. Una década de reflexión**. Madrid: Ed. Diagrama.

GARRIDO GENOVÉS, V. i MONTORO, L. (dir.) (1992) **La reeducación del delincuente juvenil. Los programas de éxito**. València: Ed. Tirant lo Blanch.

GARRIDO GENOVÉS, V. i LÓPEZ LATORRE, Ma J. (1995) **La prevención de la delincuencia: el enfoque de la competencia social**. València: Ed. Tirant lo Blanch.

GECAS, V. I SEFF, M.A. (1989) "Social class, occupational conditions, and self-esteem" in **Sociological Perspectives**, 32, núm. 3, pàg. 353-364.

GIBBS, J. (1987) "Symptoms of psychopathology among jail prisoners: the effects of exposure to the jail environment" in **Criminal Justice and Behaviour**, 14, núm. 3, pàg. 288-310.

GUILFORD, J. P., FRUCHTER, B. (1978) **Fundamental statistics in psychology and education**. New York: McGraw-hill. 6a edició.

GOFFMAN, E. (1987) **Internados**. Madrid: Ed. Amorrortu-Murgía. 3a edició.

GUIA DE ORIENTACIÓN E INSERCIÓN LABORAL. (1992) Gabinet de Gestió de ocupació e inserció laboral. Ajuntament Santa Perpètua de Mogoda. Barcelona.

HENGGELER, S.W. (1991) **Delinquency in adolescence**. USA: Sage Publications.

HOMANT, R. J. (1984) "Employment of ex-offenders: the role of prionization and self-esteem" in **Journal of Ofender Counseling, Services and Rehabilitation**, 8, núm. 3, pàg. 5-23.

HOPPOCK, R. (1963) **Occupational information**. New York: McGraw-Hill Book Company.

HUYGHUES, H. (1991) "Etre disponible et savoir cibler sa recherche: deux clés pour trouver un emploi" in **Economie et Statistique**, núm. 249, decembre.

INEM (1990) **Observatorio Permanente del Comportamiento de las Ocupaciones 1989/90. Índice General**. Madrid: Subdirección General de Gestión de la Formación Ocupacional. Unidad de Anàlisis y Diagnòstico Ocupacional.

ISUS, S. (1995) **Orientación universitaria: de la enseñanza secundaria a la Universidad**. Lleida: Ed. Universitat de Lleida. Col. Educació i Món actual.

JAHODA, M. (1987) **Empleo y desempleo: un análisis socio-psicológico**. Madrid: Ed. Morata.

JOVER, D. (1990) **La Formación Ocupacional. Para la inserción, la educación permanente y el desarrollo local**. Madrid: Ed. Popular. M.E.C.

JOVER, D. (1995) "El diàleg escola-empresa" en AUBERNI, S. (Comp.)
L'orientació professional. Temes a debat. Barcelona: IME. pàg.
95-100.

JUNGER-TAS, J. (1993) "Changes in the family and their impact on
delinquency" in **European Journal on Criminal Policy and
Research**, 1, núm.1, pàg. 27-52.

JURADO, P. (1993) **Integración socio-laboral y educación especial.**
Barcelona: Ed. PPU.

JUSTIDATA,(1995) **Evolució de la població penitenciària a Catalunya
i al conjunt de l'Estat espanyol 1985-1994.** Barcelona: Centre
d'Estudis Jurídics i Formació Especialitzada. Departament de
Justícia, núm. 10.

KATZ L.F. I MEYER, B.D. (1990) **The impact of the potential duration
of unemployment benefits on the duration of unemployment.**
Cambridge: National Bureau of Economic Research.

KIESELBACH, T. (1988) "Youth unemployment and health effects" in **The
International Journal of Social Psychiatry**, 34, núm. 2, pàg. 83-
96.

KIESELBACH, T. (1989) "A multisectorial approach for the improvement of the psychosocial situation of the unemployment" in STARRIN, SVENSSON AND WINTERSBERGER (EDS.) **Unemployment, Poverty and Quality of Working Life**. Berlín: Ed. Sigma.

KIESELBACH, T. i LUNSER, A. (1990) "Psychosocial counseling for the unemployment within the framework of trade-union oriented work" in **Journal of Employment Counseling**, 27, núm.4, december.

KROHN, M. (1976) "Inequality, unemployment and crime: a cross-national analysis" in **Sociological Quarterly**, 17, núm.3, pàg. 303-313.

KWANT, R.C. (1991) "La rehabilitació a la nostra societat, esdevinguda sistema laboral". en **Papers d'Estudis i Formació**. núm. 6, pàg. 71-86.

LÓPEZ COIRA, M. (1995) "Crimen y castigo: la transgresión como norma" en GARRIDO GENOVÉS, V. i LÓPEZ LATORRE, Ma. J. **La prevención de la delincuencia: el enfoque de la competencia social**. València: Ed. Tirant lo Blanch.

MAGUIRE, K.; FLANAGAN, T. i THORNBERRY, T. (1988) "Prison labor and recidivism" in **Journal of quantitative criminology**, vol, 4, núm. 1, 3-18.

- MARCHIORI, H. (1982) **El estudio del delincuente**. Mèxic: Ed. Porrúa.S.A.
- MARSHALL, S.R. (1992) "Reintegration of ex-offenders: the role of employment and other factors" in **The Humanities and Social Sciences**, 53, núm. 5.
- MARTÍN GARCÍA, Ma. J. (1993) "La inadaptación social y la educación no formal" en TRILLA, J. **La educación fuera de la escuela**. Barcelona: Ed. Ariel. pàg. 95-125.
- MARTÍNEZ MUÑOZ, M. (1995) **La orientación del clima en el aula**. Tesis doctoral no publicada. Departament Pedagogia Aplicada. Universitat Autònoma de Barcelona.
- MARTÍNEZ SÁNCHEZ, A. (Ed.) (1991) **Pedagogía de la marginación**. Madrid: Ed. Popular.
- MARTORELL, M. (1989) **El procés d'incorporació social en una mostra qualitativa d'ex-reclusos: la incidència de la presó en els seus usuaris**. Barcelona: Centre d'Estudis i Formació del Departament de Justícia de la Generalitat de Catalunya.
- MATHIESEN, T. (1990) **Prison trial: a critical assessment**. London: Ed. Sage.

MCGINNIS, R.; KLOCKSIEM, K. I WIEDEMANN, C. (1977) "Probation and employment: areport on Bergen County, N.J." in **Offender Rehabilitation**, 1 núm. 4, pàg. 323-333.

MICKLEWRIGHT, J. (1989) "Choise at sixteen" in **Economia**, 56, pàg. 25-39.

MONTANÉ, J. (1990) **La Orientación profesional**. Barcelona: Fondo de Formación.

MONTANÉ, J. (1991) "La orientación en la formación ocupacional" Ponència presentada en el **1r Congrés Internacional de Formació Ocupacional**. Bellaterra.

MONTANÉ, J. (1993) **Orientación Ocupacional**. Barcelona: Ed. CEAC.

MORATO, M. (1992) **Un model causal del comportament antisocial en adolescents**. Tesi doctoral. Universitat Autònoma de Barcelona.

MORENO, F.X. (1993) "El primer projecte de Brians, un model alternatiu a la reforma de les presons catalanes" en ALBÓ, R. (Coord.) **Les presons de Catalunya, eduquen o castiguen?** Barcelona: Centre d'Estudis Joan Bardina. Col. Didaskalia. pàg. 11-77.

MORRIS, N. (1981) **El futuro de las prisiones**. Mèxic: Ed. XXI. 2a ed.

MOSCONI, G. (1993) "Report sobre la producció de l'ordre i del control penal a Itàlia" en ROBERT, P. i VAN OTRIVE, L. (Eds.) **Recerca, delinqüència i justícia a Europa. Avaluació i recomanacions.** Barcelona: Centre d'Estudis Jurídics i Formació Especialitzada.

MUÑOZ CONDE, F. (1974) **Cuartas jornadas de profesores de derecho penal.** Sevilla.

MUÑOZ CONDE, F. (1989) "El tratamiento penitenciario: utopía no alcanzada o simple quimera." en **VI Jornadas Penitenciarias Andaluzas.** Conserjería de gobernación. Junta de Andalucía.

PANZARELLA, J.P. (1991) "The nature of work, job loss, and the diagnostic complexities of the psychologically injured worker" in **Psychiatric Annals**, 21, núm.1, january.

PEREGOY, J.J. I SCHLIEBNER, C. (1990) "Long-term unemployment: effects and counseling interventions. in **International Journal for the Advancement of Counseling**, núm.13, pàg. 193-204.

PÉREZ ESCODA, N. (1992) **Parados de larga duración. Análisis de perfiles.** V Seminario Iberoamericano de Orientación Escolar y Profesional. Tenerife.

PÉREZ ESCODA, N. (1994) La inserción laboral integrada en el currículum de formación ocupacional. Tesis Doctoral. Universitat Autònoma de Barcelona.

PÉREZ FERNÁNDEZ, E. (1989) "Aproximación al modelo de intervención en los centros penitenciarios de Catalunya." Eguzkilo, 2, pàg. 113-125.

PÉREZ SÁNCHEZ, J. (1985) "Variables psicológicas en la conducta antisocial." en Tratamiento penitenciario: su práctica. Primeras Jornadas de Tratamiento Penitenciario. Ministerio de Justicia. Madrid.

PÉREZ SÁNCHEZ, J. (1987) "Algunas reflexiones sobre el comportamiento delictivo, su prevención y su tratamiento." en Revista de Estudios Penitenciarios, núm. 237, pàg. 89-97.

PERRUCCI, R. I PERRUCCI, C. (1990) "Unemployment and mental health: research and policy implications" in Research in Community and Mental Health, 6, pàg. 237-264.

PETRUS, A. (1990) "Racionalitat sociopedagògica i maneres de penar" en Papers d'Estudis i Formació, núm. 5 (esp) pàg. 71-90.

PINEDA, P. (1994) La formació a l'empresa. Planificació i avaluació. Barcelona: CEAC

PUCHOL, L. (1991) **La venta de sí mismo**. Madrid: Ed. ESIC.

REDONDO, S. i altres, (1986) "Aproximación conductual en un centro penitenciario de jóvenes: un sistema de fases progresivas." en **Revista de Estudios Penitenciarios**. núm.236. 127-140.

REDONDO, S.; GARRIDO, V. i PÉREZ FERNÁNDEZ, E. (1988) El entorno penitenciario y competencia psicosocial: un modelo integrado de reinserción social. en **Papers d'Estudi i Formació**. núm. 4, pàg. 9-21.

REDONDO, S. (1990) "Reflexiones sobre la intervención penitenciaria." en **Papers d'Estudis i Formació**, núm. 5, pàg. 157-171

REDONDO, S.; ROCA, M.; PÉREZ, E.; SÁNCHEZ, A. i DEUMAL, E. (1990) "Diseño ambiental de una prisión de jóvenes: cinco años de evolución" en **Delincuencia/Delinquency**, 2, núm. 3, pàg. 332-357.

REDONDO, S., PÉREZ, E., AGUDO, F., ROCA, M. i AZPIAZU, M. (1990) **Programes de rehabilitació a les presons**. Departament de Justícia. Generalitat de Catalunya.

REDONDO, S. (1992) "Educación en prisiones y reinserción social" en **XVIII Reunión científica de la Asociación Española para la Educación Especial**. València: Institut Valencià de Serveis Socials, pàg. 51-61.

REDONDO, S. (1993) **Evaluar e intervenir en las prisiones**. Barcelona: Ed. PPU.

REDONDO, S., FUNES, J. i LUQUE, E. (1993) **Justícia penal i reincidència**. Barcelona: Centre d'Estudis Jurídics i Formació Especialitzada.

REDONDO, S. (1994) **El tratamiento de la delincuencia en Europa: un estudio meta-analítico**. Tesi Doctoral. Universidad de Barcelona.

REYNOLDS, S. I GILBERT, P. (1991) "Psychological impact of unemployment: interactive effects of vulnerability and protective factors on depression." in **Journal of Counseling Psychology**, 38, núm. 1, pàg. 76-84.

RICO LARA, M. (1985) "La prisión: ¿estigma o rehabilitación?" en **Cuadernos de Política Criminal**. núm. 25. Madrid.

ROBERTS, A. i CAMASSO, M. (1991) "The effect of juvenile offender treatment programs on recidivism: a meta-analysis of 46 studies" in **Notre-dame Journal of Law, Ethics and Public Policy**, 5, núm.2, pàg. 421-441.

RODRÍGUEZ ESPINAR, S. (Coord.) (1993) **Teoría y práctica de la orientación educativa**. Barcelona: PPU.

RODRÍGUEZ MORENO, M^a L. (1992) **El mundo del trabajo y las funciones del orientador. Fundamentos y propuestas formativas**. Barcelona:Barcanova.

ROLDÁN, H. (1988) **Historia de la prisión en España**. Barcelona: Ed. PPU.

ROSE, J. (1987) **En busca de empleo. Formación, paro, empleo**. Madrid: Ministerio de Trabajo y Seguridad Social.

ROSS, R.; FABIANO, E. i GARRIDO GENOVÉS, V. (1990) "El pensamiento prosocial: el modelo cognitivo para la prevención y tratamiento de la delincuencia" en **Delincuencia/Delinquency**, núm. 1, pàg. 5-11.

ROURE, N. (1986) **De l'escola al treball. Ensenyar a trobar feina**. Una aplicació dels "programes de transició" de la CEE a un institut d'EEMM. ICE. UAB.

ROURERA, R. (1992) Incidència dels nivells d'autoestima en les expectatives acadèmiques dels alumnes de COU. Tesi doctoral. Universitat Autònoma de Barcelona.

RUTTER, M. i GILLER, H. (1988) Delincuencia juvenil. Barcelona: Ed. Martínez Roca.

SANZ, R. (1990): Evaluación de programas en orientación educativa. Madrid: Piràmide.

SARRAMONA, J. (1980) Investigación y estadística aplicadas a la educación. Barcelona: Ed. CEAC.

SARRAMONA, J. (1993) "Formación para la competitividad" en Educación para la innovación y la competitividad. Formación y ocupación en el año 2000. Xunta de Galicia. Santiago de Compostela.

SHAW, J.M. i SCOTT, W.A. (1991) "Influence of parents discipline style on delinquent behaviour: the mediating role of control orientation" en Australian Journal of Psychology, 43, núm. 2, pàg. 61-67.

SERRANO, A. (1976) Prevención del delito y tratamiento del delincuente. V Congreso de las Naciones Unidas. Madrid.

- SILVESTRI, G. i LUKASIEWICZ, J. (1989) "Projections of occupational employment, 1988-2000" in **Monthly Labor Review**. November.
- SHEERAN, P. i ABRAHAM, CH. (1994) "Unemployment and self-conception: a symbolic interactionist analysis" in **Journal of Community and Applied Social Psychology**, 4, pàg. 115-129.
- SOOTHILL, K. i HOLMES, J. (1981) "Finding employment for ex-prisoners: a ten-year follow-up study" in **Howard Journal of Penology and Crime Prevention**, 20, núm.1, pàg. 29-36.
- STUFFLEBEAM, D. L. i SHINKFIELD, A. J. (1987) **Evaluación sistemática**. Barcelona: Ed. Paidós. MEC.
- STUFFLEBEAM, D. L. (1989) **The personnel evaluation standards**. EEUU: Sage publications.
- TAYLOR, J.M. (1992) "Post-secondary correctional education: an evaluation of effectiveness and efficiency" in **Journal of Correctional Education**, 43, núm. 3, pàg. 132-141.
- THOMAS, M. (1993) "Des d'una òptica socio-assistencial" en ALBÓ, R. (Coord.) **Les presons de Catalunya, eduquen o castiguen?** Barcelona: Centre d'Estudis Joan Bardina. Col. Didaskalia. pàg. 79-83.

VALLÉS, M.; MONCADA, A. i CALLEJO, M. (1987) **La juventud ante el trabajo. Nuevas actitudes en los 80.** Madrid: Ed. Popular.

VALVERDE, J. (1988) **Proceso de inadaptación social en adolescente.** Universidad Complutense de Madrid.

VALVERDE, J. (1991) **La cárcel y sus consecuencias.** Madrid: Ed. Popular.

VARIS, (1990) **Orientar per al treball.** Barcelona: INCANOP.

VÁZQUEZ, J. M. (1985) **Cómo encontrar empleo.** Barcelona: Ed. Martínez Roca.

VINOKUR, A.D.; RYN, M.V.; MGRAMLICH, E.; PRICE, R.H. (1991)
"Long-term follow-up and benefit-cost analysis of the jobs program: a preventive intervention for the unemployment" in **Journal of Applied Psychology**, .76, núm. 2, pàg. 213-219.

WESTIN, S. (1989) "Job-loss, unemployment and health: a case for general practice" in STARRIN, SVENSSON I WINTERSBERGER (eds.) **Unemployment, Poverty and Quality of Working Life.** Berlín: Ed. Sigma.

WILSON, J. (1980) "Whats works? Revisited: new findings on criminal rehabilitation" in **Public Interest**, 61, pàg. 3-17.

WINEFIELD, A.H. i TIGGEMANN, M. (1989) "Unemployment duration and effective well-being in the young" in **Journal of Occupational Psychology**, 62, pàg. 327-336.

ZAMBLE, E. (1992) "Behavior and adaptation in long-term prison inmates. Descriptive longitudinal results." en **Criminal Justice and Behavior**, 19, núm. 4, december, pàg. 409-425.

ANNEXOS



Informació educativa

Programa de formació ocupacional



Programa de formació ocupacional

Què és?

És un programa educatiu que forma i prepara, en un període curt de temps, per desenvolupar una activitat professional concreta.

Electricitat, aigua, gas, climatització i calefacció, construcció, fusteria, pintura decorativa, arts gràfiques, jardineria, hostaleria, perruqueria, soldadura, confecció industrial, electrònica, estètica, tècniques d'imatge i so, informàtica, administratiu, tapisseria, etc.

Què pretén?

El seu principal objectiu és ensenyar les tècniques i habilitats professionals estrictament necessàries per facilitar la incorporació de la persona en el mercat de treball.

A qui va dirigit?

Poden sol·licitar de fer un curs totes les persones que desitgin iniciar-se en un ofici o una professió o bé que vulguin actualitzar els coneixements del seu i que a la vegada reuneixin els requisits següents:

Què ofereix?

a) Cada curs ofereix un programa format per tres àrees de coneixements:

1. Àrea de coneixements tècnics i pràctics de la professió concreta.
2. Àrea de seguretat i higiene en el treball.
3. Àrea d'orientació i preparació per a la recerca de feina.

- Ser espanyol, nacionalitzat a Espanya o pertanyent a la comunitat europea.
- Tenir les 3/4 parts de la condemna complertes i/o preveure la sortida en llibertat a curt termini.

Quant dura?

Cada curs oscil·la entre els tres i els sis mesos de duració.

b) En finalitzar el curs, segons el resultat aconseguit, es pot obtenir un certificat d'aprofitament o d'assistència.

Com s'hi pot accedir?

Si hi estàs interessat, dirigeix-te al teu tutor o pedagog del centre i ell te n'informarà degudament.

Quines opcions hi ha?

A cada centre penitenciari es duen a terme anualment diversos cursos de formació ocupacional. Segons l'oferta de cadascun d'ells, es pot escollir entre alguna d'aquestes opcions:



Información educativa

Programa de formación ocupacional

Programa de formación ocupacional

¿Qué es?

Es un programa educativo que forma y prepara, en un periodo corto de tiempo, para desarrollar una actividad profesional concreta.

¿Qué pretende?

Su principal objetivo es enseñar aquellas técnicas y habilidades profesionales estrictamente necesarios para facilitar la incorporación de la persona en el mercado de trabajo.

¿Qué ofrece?

- a) Cada curso ofrece un programa formado por tres áreas de conocimientos:
1. Área de conocimientos técnicos y prácticos de la profesión concreta.
 2. Área de seguridad e higiene en el trabajo.
 3. Área de orientación y preparación para la búsqueda de trabajo.
- b) Al finalizar el curso, según el resultado conseguido, puede obtenerse un certificado de aprovechamiento o de asistencia.

¿Qué opciones hay?

En cada centro penitenciario se realizan anualmente diversos cursos de formación ocupacional. Según la oferta de cada uno de ellos, se puede escoger entre alguna de estas opciones:

Electricidad, agua, gas, climatización y calefacción, construcción, carpintería, pintura decorativa, artes gráficas, jardinería, hostelería, peluquería, soldadura, confección industrial, electrónica, estética, técnicas de imagen y sonido, informática, administrativo, tapicería, etc.

¿A quién va dirigido?

Pueden solicitar un curso todas aquellas personas que deseen iniciarse en un oficio o una profesión o bien quieran actualizar conocimientos del suyo y que a su vez reúnan los siguientes requisitos:

- Ser español, nacionalizado en España o perteneciente a la comunidad europea.
- Tener las 3/4 partes de la condena cumplidas y/o prever la salida en libertad a corto plazo.

¿Cuánto dura?

Un curso oscila entre los tres y los seis meses de duración.

¿Cómo se puede acceder?

Si estás interesado, dirígete a tu tutor o pedagogo del centro y él te informará debidamente





Secció de tractament

ARTS GRÀFIQUES

DURADA DEL CURS : 320 hores

PROGRAMA DEL CURS:

1. El projecte gràfic.
2. OFFSET:
3. Processos fotomecànics.
4. Serigrafia.
5. Dibuix tècnic i artístic.
6. Seguritat i higiene en el treball.
7. Terminologia específica en català.



AUTOMOCIÓ

DURADA DEL CURS : 320 hores.

PROGRAMA DEL CURS :

1. Les eines i els aparells de mesura.
2. Tipus de soldadura.
3. Motor d'explosió (4 temps) i motor diesel (2 temps).
4. Sistema de transmissió i canvi.
5. Electricitat de l'automòbil.
6. Seguretat i higiene en el treball.
7. Terminologia específica en català.



CONFECCIÓ

DURADA DEL CURS : 320 hores.

PROGRAMA DEL CURS:

1. La màquina de cosir i les eines.
2. Distribució i acondicionalment de les peces a confeccionar.
3. La confecció i els acabats.
4. Patrons base de les distintes peces de vestir.
5. Marcar i tallar.
6. Seguretat i higiene en el treball.
7. Terminologia específica en català.



Secció de tractament

CONSTRUCCIÓ

DURADA DEL CURS: 320 hores.

PROGRAMA DEL CURS:

1. Coneixement de totes les eines i maquinària.
2. Coneixement dels àrids, ciments, ceràmiques i altres materials.
3. Evolució d'una obra moderna.
4. Diferents especialitzacions constructives.
5. Treballs de càlcul aplicats a la pràctica.
6. Seguretat i higiene en el treball.
7. Terminologia específica en català.



Secció de tractament

ENQUADERNACIÓ

DURADA DEL CURS : 320 hores.

PROGRAMA DEL CURS:

1. Taller d'enquadració.
2. Classes de llibres.
3. Albums de llibres amb alça.
4. Enquadració de fascicles.
5. Enquadració en cartoné.
6. Reenquadració de llibres vells o trencats.
7. Manipulació del cartró.
8. Fabricació de material i de maquinària.
9. Seguretat i higiene en el treball.
10. Terminologia específica en català.



FUSTERIA

DURADA DEL CURS : 320 hores.

PROGRAMA DEL CURS:

1. Utilització de totes les eines de mesura en fusteria.
2. Utilització del xerrac ordinari i de costella com a eines de serrar.
3. Utilització del ribot manual, els enformadors i les gúbies com a eines de tall.
4. Collocació de claus, cargols i ferratges segons el projecte realitzat.
5. Utilització de les màquines portàtils.
6. Acoblaments amb juntura llisa, amb clavilles, amb ànima i encadellat.
7. Elaboració de projectes.
8. Seguretat i higiene en el treball.
9. Terminologia específica en català.



Secció de tractament

INFORMÀTICA

DURADA DEL CURS : 320 hores.

PROGRAMA DEL CURS:

1. Introducció als ordinadors compatibles.
2. Creació, arxiu, manipulació i impressió de textos i documents.
El tractament de textos : WORDPERFECT.
3. Com treballa el nostre equip informàtic. El sistema operatiu
WINDOWS.
4. Gestió de fitxers personals. La base de dades DBASE.
5. Previsions i planificacions. El full de càlcul LOTUS.
6. Seguretat i higiene en el treball.
7. Terminologia específica en català.



ELECTRICITAT

DURADA DEL CURS : 320 hores.

PROGRAMA DEL CURS :

1. Conèixer les eines necessàries.
2. Aprendre a instal·lar: punts de llum simples, commutats, commutat amb un creuament.
3. Realitzar una funció memòria i fer com a projecte la instal·lació d'un petit ascensor.
4. Origen i procés de l'energia elèctrica.
5. Instal·lacions d'una vivenda.
6. Els motors i les seves instal·lacions.
7. Instal·lacions a l'interior d'un edifici.
8. Seguretat i higiene en el treball.
9. Terminologia específica en català.



DOCUMENT DE TREBALL

Selecció d'alumnes pels programes de formació ocupacional

Introducció

Amb aquest document es pretén dissenyar les línies bàsiques del procés de selecció amb la finalitat de sistematitzar i agilitzar el procés de selecció d'alumnes.

Criteris generals

1. Se seleccionaran el nombre suficient d'alumnes per tal de garantir una mitja de 15 alumnes durant el curs.
2. La selecció és farà com a mínim amb quinze dies d'antelació a l'inici del curs.
3. En la selecció s'haurà de procurar que la participació dels interns en aquests cursos sigui coherent amb el seu itinerari formatiu i laboral, que respongui als seus interessos, necessitats i expectatives, i sigui compatible amb les activitats que està realitzant en el centre.

Procediment

1. Informació i divulgació

Els responsables dels cursos hauran d'elaborar un full informatiu on es farà constar els punts següents:

- . breu explicació del que són els programes de formació ocupacional
- . breu explicació dels continguts de cada curs (aquest apartat serà elaborat pel monitor de cada curs)
- . condicions generals, duració aproximada, dates d'inici previstes, hores setmanals, etc.
- . els requisits mínims que s'han de tenir en compte per accedir als cursos hauran de ser els següents:

a. Coneixements bàsics

Serà necessari tenir el nivell de certificat, o bé, l'assoliment d'aquest durant el curs, per a les especialitats relacionades a continuació:

- perruqueria - estètica
- jardineria



- artesania (mosaïsmes, tapisseria)
- serigrafia - enquadernació.
- construcció i obres (pintura)
- moda i confecció

Serà necessari tenir el nivell de graduat, o bé, l'assoliment d'aquest durant el curs, per als següents:

- aigua i gas
- climatització
- automoció
- electricitat
- electrònica
- informàtica

b) Situació penitenciària

Opció a:

Interns amb expectatives de finalitzar el curs i amb possibilitats a curt termini d'incorporar-se al món laboral sigui a través de la secció oberta, alliberats condicionals o bé alliberats definitius.

Opció b:

Interns amb expectatives de finalitzar el curs i amb possibilitats a curt termini d'incorporar-se a un taller productiu, destí o programa d'FP relacionat amb l'especialitat.

c) Nacionalitat

- . Tenir nacionalitat espanyola
- . Pertànyer a un país de la comunitat europea
- . Posseir el permís de residència.

Un cop elaborada aquesta informació, es donarà la màxima divulgació possible per mitjà de:

- cartells
- xerrades
- tutors
- els mateixos responsables dels cursos



2. Accés

Els interns que desitgen assistir als cursos i reuneixen els requisits mínims exigits hauran de sol.licitar l'accés a través de:

- instàncies dirigides als responsables dels cursos d'FO (quan no hi hagin tutors)
- tutors

3. Selecció

Primera fase

a) Els tutors hauran de valorar dels seus tutoritzats si reuneixen els requisits mínims per poder participar en aquests programes.

b) En els centres on no hi hagi la figura del tutor seran els responsables dels cursos d'FO, una vegada analitzades les sol.licituds, els que seleccionaran aquells que objectivament reuneixin els requisits mínims per poder participar en aquests programes.

Segona fase

a) Els tutors analitzaran amb l'intern la conveniència de la realització del curs i valoraran els aspectes següents:

- formació acadèmica
- experiència laboral
- motivacions per les quals vol realitzar aquest curs
- expectatives sobre el curs
- capacitats específiques
- activitats que realitza el centre

b) Els responsables dels cursos passaran un qüestionari als interns interessats, valorant els aspectes abans esmentats.

Tercera fase

El responsable del curs reunirà, per especialitats, a tots els candidats per informar-los de les característiques generals de cada programa i de la seva organització.



Quarta Fase

Els monitors, un cop tinguin la relació dels candidats preseleccionats, tindran una reunió amb ells, als quals s'explicarà en què consistirà el curs, quin nivell s'exigeix i es valorarà quin nivell instructiu tenen per mitjà d'un qüestionari que podrà ser selectiu.

Aquesta quarta fase es podrà realitzar simultàniament amb l'anterior.

VALIDACIÓ DEL PROGRAMA D'ORIENTACIÓ PER A LA RECERCA D'OCUPACIÓ (P O R O)

Objectiu del programa

Donar una orientació al grup d'alumnes dels cursos de Formació Ocupacional per augmentar la preparació a l'hora de buscar una ocupació. Aquest programa l'aplicaran els monitors dels cursos sota la direcció de l'especialista.

Àmbit d'aplicació

Centres penitenciaris de Catalunya.

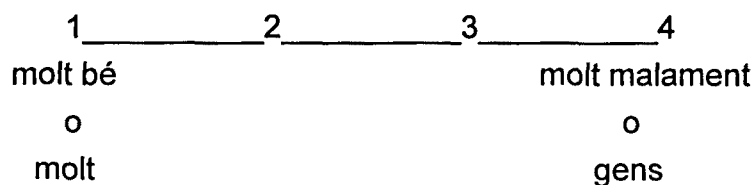
Material

.Dossier P O R O

.Qüestionari

Si pots ajudar-me a avaluar aquest material t'agrairia que contestessis les preguntes següents.

Per fer el barem de les preguntes utilitzarem la escala següent:



JUTGE:

NOM I COGNOMS:.....

CÀRREC:.....

-Quina opinió et mereix la presentació del dossier PORO?	1	2	3	4
- El contingut del programa és l'adient per assolir els objectius generals i específics?	1	2	3	4
- La metodologia és adequada per a l'aplicació del programa?	1	2	3	4
- Les activitats programades són suficients?	1	2	3	4
- La distribució temporal de les activitats és l'adequada?	1	2	3	4
- Els recursos programats són suficients per a l'aplicació del programa?	1	2	3	4
- L'avaluació proposada és l'adient per al programa?	1	2	3	4
- La redacció del qüestionari té les condicions necessàries perquè el grup a qui va dirigit el pugui comprendre?	1	2	3	4
- El nombre d'ítems del qüestionari és l'idoni per avaluar el programa?	1	2	3	4

Si desitges fer alguna observació, t'agrairia que l'exposessis a continuació:

MOLTES GRÀCIES PER LA TEVA COL•LABORACIÓ

VALORACIÓ INICIAL DEL PROGRAMA

OPINIÓ DEL PROFESSOR

(Si us plau)Valora de l'1 al 10 el nivell de dificultat que segons la teva opinió assignaries a:

* El dossier PORO, referent a:	FÀCIL	DIFÍCIL
1-La presentació de les unitats.	1 2 3 4 5 6 7 8 9 10	
2-L'exposició dels continguts.	1 2 3 4 5 6 7 8 9 10	
3-Les fitxes de la unitat (redacció i comprensió per part dels alumnes)	1 2 3 4 5 6 7 8 9 10	
4-Les fitxes resum (comprensió per part dels alumnes i adequació als continguts)	1 2 3 4 5 6 7 8 9 10	
* 5-El qüestionari (redacció i adequació per a la correcta comprensió dels alumnes)	1 2 3 4 5 6 7 8 9 10	
* 6-La formació rebuda per dur a terme el programa.	1 2 3 4 5 6 7 8 9 10	
* 7-L'"aplicació" del qüestionari als alumnes.	1 2 3 4 5 6 7 8 9 10	
* 8-L'adaptació del programa d'acord amb els resultats del qüestionari.	1 2 3 4 5 6 7 8 9 10	

OBSERVACIONS.....

VALORACIÓ FINAL DEL PROGRAMA

(PROFESSOR)

Amb la finalitat d'avaluar el programa d'inserció que hem experimentat conjuntament, ens són de gran ajuda les teves opinions sobre alguns aspectes concrets i algunes informacions que ens ajudaran a valorar l'aplicació del programa en el teu grup. Anota en l'apartat d'observacions i suggeriments tot allò que creguis que pot ajudar a la valoració dels resultats obtinguts amb el programa i també aquells aspectes que des del teu punt de vista es puguin millorar. Moltes gràcies per la teva col.aboració.

1* Temps aproximat que has dedicat a la preparació de les activitats del programa:

.....

2* Temps aproximat que has dedicat a informar/motivar el grup:

.....

3* Temps aproximat dedicat per desenvolupar cada unitat:

.....

4* Temps total dedicat a l'aplicació del programa:.....

*Temps dedicat a explicar els continguts:.....

*Temps dedicat a la pràctica:.....

5* Has elaborat nous materials per a l'aplicació del programa:

.....

En cas afirmatiu, especifica quins:(ex: fotocòpies, llistats d'empreses,etc.).....

.....

.....

6* En quina mesura t'has sentit responsable del programa?

GENS POC BASTANT MOLT

() () () ()

7* En quina mesura t'ha estat difícil entendre el propòsit i els objectius del programa?

GENS POC BASTANT MOLT

() () () ()

8* En quina mesura t'ha estat difícil adaptar les activitats del programa al teu grup?

GENS POC BASTANT MOLT

() () () ()

9* En quina mesura t'ha estat difícil aplicar el programa?

GENS POC BASTANT MOLT

() () () ()

10* En quina mesura t'ha estat possible realitzar totes les activitats planificades?

GENS POC BASTANT MOLT

() () () ()

11* En quina mesura consideres útil comptar amb el dossier PORO?

GENS POC BASTANT MOLT

() () () ()

12* En quina mesura creus que els alumnes han estat d'acord en participar en aquest programa?

GENS POC BASTANT MOLT

() () () ()

13* En quina mesura creus que els alumnes han millorat els coneixements i la informació sobre la recerca d'ocupació?

GENS POC BASTANT MOLT

() () () ()

14* En quina mesura creus que els alumnes han millorat les destreses de recerca d'ocupació?

GENS POC BASTANT MOLT

() () () ()

15* En quina mesura creus que en els alumnes ha augmentat la seva autoestima professional?

GENS POC BASTANT MOLT

() () () ()

16* Han sorgit inconvenients o dificultats al llarg de l'aplicació?.....

En cas afirmatiu, específica quins?

.....
.....
.....
.....

Quines solucions han tingut?

.....
.....
.....
.....

17* Segons el teu parer, quines són les millores que podria tenir el programa?

.....
.....
.....
.....

18* Consideres útil el programa per als interns?

.....
.....
.....
.....

19* S'han satisfet les teves expectatives sobre aquest programa d'inserció?

.....
.....
.....
.....

20* Et creus capacitat per aplicar en els propers cursos aquest programa?

.....
.....
.....
.....

21* Creus que et serà possible aplicar el programa en els propers cursos?

.....
.....
.....
.....

OBSERVACIONS I SUGGERIMENTS:

.....
.....
.....
.....
.....
.....

**CUESTIONARIO DE VALORACION
DEL PROGRAMA DE INSERCIÓN
ALUMNOS**

**POR FAVOR NO ESCRIBAS NADA EN
ESTA HOJA**

Durante el curso de Formación Ocupacional, has realizado un conjunto de actividades destinadas a ayudarte en la búsqueda de trabajo. Ahora te pedimos tu colaboración para que nos ayudes a valorar hasta que punto son útiles tales actividades y cómo podrían mejorarse.

Por favor, responde lo más sinceramente posible a las siguientes cuestiones. Al final encontrarás un apartado en el que podrás exponer todas tus observaciones y sugerencias. Muchas gracias.

A.- ¿ En qué medida crees que ha mejorado tu información sobre aspectos relacionados con el mercado de trabajo como: tipos de contrato, niveles o categorías profesionales, servicios y recursos que puedes utilizar para buscar trabajo, etc... ?

B.- ¿ En qué medida estás más capacitado/a para buscar correctamente trabajo: saber realizar documentos, pasar entrevistas, contestar a pruebas de selección...?

C.- ¿ En qué medida crees que han aumentado tus ganas de buscar activamente (por tu cuenta) trabajo?

D.- ¿En qué medida crees que te sientes más animado y esperanzado respecto a la posibilidad de encontrar trabajo en breve?

E.- ¿En qué medida crees que aceptarías con más facilidad que antes seguir nuevos cursos de formación o reciclaje sobre tu profesión?

F.- ¿En qué grado crees que es útil incluir en los cursos de formación ocupacional este tipo de actividades de búsqueda de empleo?

G.- En tu opinión personal, ¿Crees que ha merecido la pena participar en estas actividades?

H.- En tu opinión personal, ¿En qué medida consideras suficiente el tiempo que se ha dedicado a estas actividades?

I.- ¿En qué medida consideras que ha sido útil, que el profesor proporcionara en clase información sobre aspectos relacionados con la búsqueda de empleo?

J.- ¿En qué medida consideras que ha sido útil, que se hayan planteado actividades en las que hayas tenido que realizar por ti mismo algunas tareas concretas como: buscar listados de empresas, confeccionar cartas de solicitud, confeccionar tu currículum, ... ?

K.- ¿En qué medida consideras que ha sido útil, que se hayan realizado algunos debates o comentarios entre todo el grupo sobre temas relacionados con la inserción y la búsqueda de empleo.?

L.- ¿En qué medida consideras que ha sido útil, el material que se te ha facilitado sobre el tema?

Annex /

CUESTIONARIO DE VALORACION DEL PROGRAMA DE INSERCIÓN ALUMNOS

HOJA DE RESPUESTAS

	NADA	POCO	BASTANTE	MUCHO
	=====			
A.-.....	[]	[]	[]	[]
B.-.....	[]	[]	[]	[]
C.-.....	[]	[]	[]	[]
D.-.....	[]	[]	[]	[]
E.-.....	[]	[]	[]	[]
F.-.....	[]	[]	[]	[]
G.-.....	[]	[]	[]	[]
H.-.....	[]	[]	[]	[]
I.-.....	[]	[]	[]	[]
J.-.....	[]	[]	[]	[]
K.-.....	[]	[]	[]	[]
L.-.....	[]	[]	[]	[]

OBSERVACIONES Y SUGERENCIAS:

.....

.....

.....

.....

.....

.....

.....

.....

.....

.....

TITLE 'OPINIO PROFESSORS'.
 DATA LIST FILE='PORO3.DAT'/
 CAS 1-2 V1 3 V2 4 V3 5 V4 6 V5 7 V6 8 V7 9 V8 10.

VARIABLE LABELS
 V1 'PRESENTACIO'/
 V2 'CONTINGUTS'/
 V3 'FITXES UNITAT'/
 V4 'FITXES RESUM'/
 V5 'QUESTIONARI'/
 V6 'FORMACIO DE FORMADORS'/
 V7 'APLICACIO QUESTIONARI'/
 V8 'ADAPTACIO PROGRAMA'.

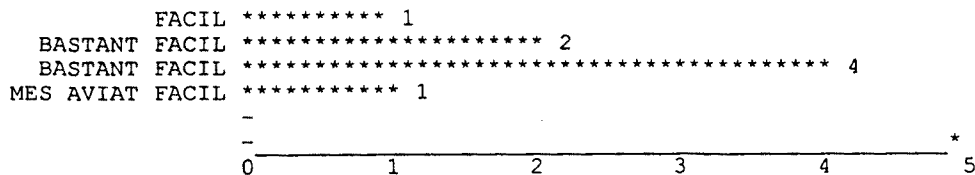
VALUE LABELS
 V1 TO V8
 1 'FACIL' 2 'BASTANT FACIL' 3 'BASTANT FACIL' 4 'MES AVIAT FACIL'
 5 'NI FACIL NI DIFICIL' 6 'NI FACIL NI DIFICIL' 7 'MES AVIAT DIFICIL'
 8 'BASTANT DIFICIL' 9 'BASTANT DIFICIL' 10 'DIFICIL'.

OPINIÓ DELS PROFESSORS

V1 PRESENTACIO

Value Label	Value	Frequency	Percent	Valid Percent	Cum Percent
FACIL	1	1	12.5	12.5	12.5
BASTANT FACIL	2	2	25.0	25.0	37.5
BASTANT FACIL	3	4	50.0	50.0	87.5
MES AVIAT FACIL	4	1	12.5	12.5	100.0
	Total	8	100.0	100.0	

V1 PRESENTACIO

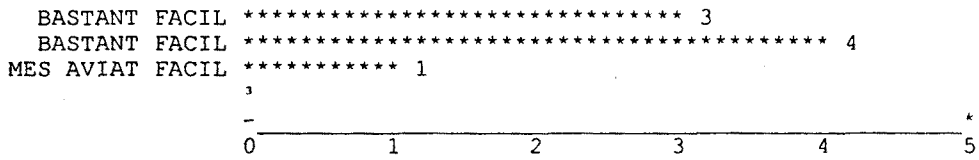


Valid cases 8 Missing cases 0

V2 CONTINGUTS

Value Label	Value	Frequency	Percent	Valid Percent	Cum Percent
BASTANT FACIL	2	3	37.5	37.5	37.5
BASTANT FACIL	3	4	50.0	50.0	87.5
MES AVIAT FACIL	4	1	12.5	12.5	100.0
	Total	8	100.0	100.0	

V2 CONTINGUTS

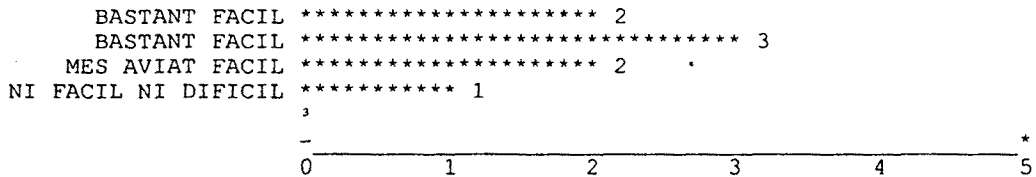


Valid cases 8 Missing cases 0

V3 FITXES UNITAT

Value Label	Value	Frequency	Percent	Valid Percent	Cum Percent
BASTANT FACIL	2	2	25.0	25.0	25.0
BASTANT FACIL	3	3	37.5	37.5	62.5
MES AVIAT FACIL	4	2	25.0	25.0	87.5
NI FACIL NI DIFICIL	5	1	12.5	12.5	100.0
Total		8	100.0	100.0	

V3 FITXES UNITAT

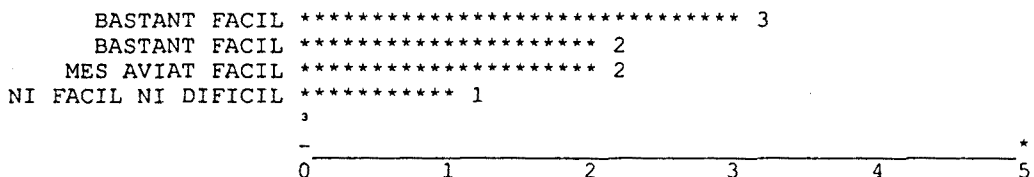


Valid cases 8 Missing cases 0

V4 FITXES RESUM

Value Label	Value	Frequency	Percent	Valid Percent	Cum Percent
BASTANT FACIL	2	3	37.5	37.5	37.5
BASTANT FACIL	3	2	25.0	25.0	62.5
MES AVIAT FACIL	4	2	25.0	25.0	87.5
NI FACIL NI DIFICIL	5	1	12.5	12.5	100.0
Total		8	100.0	100.0	

V4 FITXES RESUM

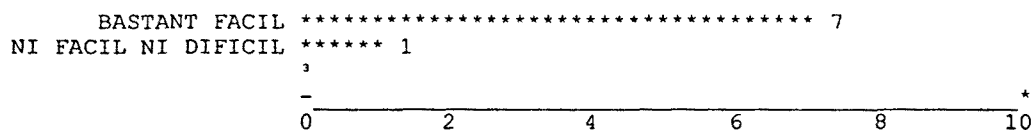


290 Valid cases 8 Missing cases 0

V5 QUESTIONARI

Value Label	Value	Frequency	Percent	Valid Percent	Cum Percent
BASTANT FACIL	3	7	87.5	87.5	87.5
NI FACIL NI DIFICIL	5	1	12.5	12.5	100.0
		-----	-----	-----	
Total		8	100.0	100.0	

V5 QUESTIONARI

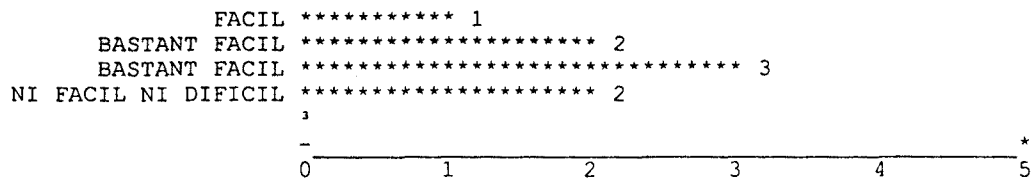


Valid cases 8 Missing cases 0

V6 FORMACIO DE FORMADORS

Value Label	Value	Frequency	Percent	Valid Percent	Cum Percent
FACIL	1	1	12.5	12.5	12.5
BASTANT FACIL	2	2	25.0	25.0	37.5
BASTANT FACIL	3	3	37.5	37.5	75.0
NI FACIL NI DIFICIL	5	2	25.0	25.0	100.0
		-----	-----	-----	
Total		8	100.0	100.0	

V6 FORMACIO DE FORMADORS



Valid cases 8 Missing cases 0

V7 APLICACIO QUESTIONARI

Value Label	Value	Frequency	Percent	Valid Percent	Cum Percent
BASTANT FACIL	2	3	37.5	37.5	37.5
BASTANT FACIL	3	5	62.5	62.5	100.0
		-----	-----	-----	
Total		8	100.0	100.0	

V7 APLICACIO QUESTIONARI

```

BASTANT FACIL ***** 3
BASTANT FACIL ***** 5
3
-
0-----1-----2-----3-----4-----5

```

Valid cases 8 Missing cases 0

V8 ADAPTACIO PROGRAMA

Value Label	Value	Frequency	Percent	Valid Percent	Cum Percent
FACIL	1	1	12.5	12.5	12.5
BASTANT FACIL	2	3	37.5	37.5	50.0
BASTANT FACIL	3	4	50.0	50.0	100.0
	Total	8	100.0	100.0	

V8 ADAPTACIO PROGRAMA

```

FACIL ***** 1
BASTANT FACIL ***** 3
BASTANT FACIL ***** 4
3
-
0-----1-----2-----3-----4-----5

```

Valid cases 8 Missing cases 0

QÜESTIONARI D'INSERCIÓ LABORAL

Nom: Cognoms:

D.N.I.: Oficina:

Data antiguitat: Situació laboral: (.....) (.....) (.....)

Nivell acadèmic:

Ocupació sol.licitada: Nivell:

Formació per l'ocupació 1 2 3

Experiència laboral en l'ocupació sol.licitada SI NO

Temps:

Experiència laboral en d'altres ocupacions SI NO

Temps:

Serveis rebuts de l'INEM:

Data:

1. Formació Ocupacional
2. Calificació Professional
3. Ofertes de Treball
4. Selecció Tècnica ofertes
5. PIBE

Observacions:

.....

.....

1. CONEIXEMENTS I DESTRESES D'INSERCIÓ LABORAL

- | | | | | |
|-----|--|---|---|---|
| 1a. | Saps com utilitzar els serveis de l'INEM. | 1 | 2 | 3 |
| 1b. | Conèixes les ofertes de treball de la teva ocupació i les característiques que tenen? (sou, horari, temps contracte, etc.) | 1 | 2 | 3 |
| 2. | Conèixes els tipus de contractes que et poden resultar més ventajosos. | 1 | 2 | 3 |
| 3. | Saps quina és la teva qualificació professional. | 1 | 2 | 3 |
| 4. | Tens fet el teu currículum. | 1 | 2 | 3 |
| 5. | Tens feta una estratègia per buscar feina. | 1 | 2 | 3 |
| 6. | Quines vies utilitzes: | | | |
| | Oficina de l'INEM | 1 | 2 | 3 |
| | Anuncis en premsa | 1 | 2 | 3 |
| | Autoanuncis | 1 | 2 | 3 |
| | Oposicions (Oferta Pública) | 1 | 2 | 3 |
| | Visites directes a empreses | 1 | 2 | 3 |
| | Borsa de treball | 1 | 2 | 3 |
| | Familiars, amics i coneguts | 1 | 2 | 3 |
| | Altres | 1 | 2 | 3 |
| 7. | Saps com comportar-te davant una entrevista de personal. | 1 | 2 | 3 |
| 8. | Tens certa pràctica per realitzar proves psicotècniques. | 1 | 2 | 3 |
- Observacions:

2. ACTITUTS D'INSERCIÓ LABORAL

* Disponibilitat

- Actituts de dedicació

- | | | |
|-----|---|----------------------|
| 9. | En aquest últim mes (últims 30 dies), amb quantes empreses has contactat o visitat. | <input type="text"/> |
| 10. | Quants currículum has enviat? | <input type="text"/> |
| 11. | Entrevistes pendents o proves de selecció. | <input type="text"/> |
| 12. | Cada setmana et dediques a buscar treball. | 1 2 3 |
| | <i>1: menys de 4 hores, 2: entre 4 y 8 hores, 3: més de 8 hores</i> | |
| 13. | Voldries fer un curs de formació, si això t'ajudés a trobar feina. | |

- Amplitud

- | | | | | |
|-----|---|---|---|---|
| 14. | La teva professió éspero estic disposat a treballar en altres feines semblants. | 1 | 2 | 3 |
| 15. | ...fins i tot estaria disposat a treballar en feines d'una categoria inferior. | | | |
| 16. | Agafarías una feina encara que et suposés desplaçaments diaris: | 1 | 2 | 3 |
| | 1: menys de 30 minuts <input type="checkbox"/> | | | |
| | 2: entre 30 i 60 minuts <input type="checkbox"/> | | | |
| | 3: més de 60 minuts <input type="checkbox"/> | | | |
| 17. | Estaries disposat a acceptar un treball que t'obligués a fer un horari: | | | |
| | 1: Jornada intensiva o partida <input type="checkbox"/> | | | |
| | 2: Horari irregular de dia <input type="checkbox"/> | | | |
| | 3: Horari nocturn o horari irregular nit i dia <input type="checkbox"/> | | | |

* Maduresa ocupacional

Annex 9

18. Sovint llegeixes coses relacionades amb l'evolució de la teva professió 1 2 3
19. Sempre estas disposat a aprendre coses noves de la teva professió 1 2 3
- *Autoestima professional
20. Creus que ets un bon professional 1 2 3
21. Els teus companys de treball (els teus amics) et consideren un bon treballador 1 2 3
22. Normalment penses que pots oferir més codes a l'empresa que et contracti que altres treballadors 1 2 3
23. Trobar feina depen més del teu interès i dedicació (3) que de la sort(1) .. 1 2 3
24. Creus que ja t'has dedicat prou a trobar feina, ara només cal esperar a que et cridin. SI(1) NO(3) 1 2 3
25. Estàs desanimat perquè creus que no trobaràs feina SI(1) NO(3) 1 2 3
26. Confies en trobar aviat feina SI(3) NO(1) 1 2 3
27. Has trobat feina ? SI NO

VALORACION DEL PROGRAMA

OPINION DEL PROFESOR

Por favor, valora del 1 al 10 el nivel de Dificultad que en tu opinión asignarías a:

	FACIL	DIFICIL
* El Cuaderno del profesor, en referencia a:		
1- La exposición de las bases teóricas.	1 2 3 4 5 6 7 8 9 10	
2- La presentación del Cuestionario.	1 2 3 4 5 6 7 8 9 10	
3- Las bases para la adaptación del programa.	1 2 3 4 5 6 7 8 9 10	
4.- El Dossier de material complementario.	1 2 3 4 5 6 7 8 9 10	
5.- El Cuestionario (redacción y adecuación para su correcta comprensión por los alumnos)	1 2 3 4 5 6 7 8 9 10	
6.- La Formación de Profesores-Orientadores.	1 2 3 4 5 6 7 8 9 10	
7.- El pase del cuestionario a los alumnos.	1 2 3 4 5 6 7 8 9 10	
8.- La adaptación del programa en función de los resultados del cuestionario.	1 2 3 4 5 6 7 8 9 10	

OBSERVACIONES:

.....

.....

.....

.....

.....

.....

.....

