

CITERIOR

ARQUEOLOGIA I CIÈNCIES DE L'ANTIGUITAT

IDEOLOGIA, PRÀCTIQUES RITUALS I BANQUET AL NORD-EST DE LA PENÍNSULA IBÈRICA DURANT LA PROTOHISTÒRIA

Coordinació:
J. DILOLI FONS
S. SARDÀ SEUMA

5

TARRAGONA 2009

AROLA EDITORS

Comensalitat durant el bronze final i la primera edat del ferro al paratge arqueològic de Can Roqueta: anàlisi dels dipòsits relacionats amb el consum en contextos domèstics i funeraris

F. Javier López Cachero¹
Silvia Albizuri²

1.- INTRODUCCIÓ

La reconstrucció de les pautes de consum d'aliments durant el bronze final i la primera edat de ferro, tant si són de caire domèstic com si no, passa per un anàlisi exhaustiu de les diferents dades arqueològiques. En primer lloc, tenim els espais destinats al consum. Les circumstàncies pròpies del registre arqueològic a Catalunya durant aquests períodes fa que, depèn del territori, aquest nivell d'anàlisi sigui més o menys evident. Així, en territoris on existeix una tradició arquitectònica en pedra i, fins i tot, dissenys urbanístics ben definits (entorn del Segre i l'Ebre), aquest problema resulta relativament fàcil de tractar en funció de la conservació de la resta d'elements i la particularitat de les estructures analitzades. Això ha permès caracteritzar certes pràctiques

1 SERP (Seminari d'Estudis i Recerques Prehistòriques), Universitat de Barcelona. xavierlopez@ub.edu

2 SERP i ACBA (Associació Catalana de Bioarqueologia). silvia.albizuri@upc.edu

de consum diferenciades del que podria ser propi d'un àmbit domèstic en jaciments com Barranc de Gàfols (habitacions 1 y 2), la Moleta del Remei (habitació 7), Tossal Redó (habitació 1), San Cristóbal (habitació 2), Sant Jaume Mas d'en Serrà (habitacions 3 i 4), l'edifici de Turó del Calvari de Vilalba dels Arcs o Genó (habitació 2) (Lucas 1989; López Cachero 1998; Sanmartí *et al.* 2000; Fatás 2004-05; Garcia 2005; Sardà 2008). Aquesta situació contrasta amb el que passa a la resta del litoral català on les estructures negatives són pràcticament l'única evidència del poblament existent i on resulta molt complicat, fins i tot, la documentació de qualsevol espai habitacional que ens permeti avançar en aquesta direcció.

En segon lloc es troben les restes d'origen animal o vegetal que constitueixen un dels elements més definitoris del consum: ens parlen directament de quines espècies s'utilitzaven i de com van ser manipulades, essent molt possible que alguns aliments o begudes tinguessin un accés més restringit i, per tant, un consum inexistent o molt limitat dins de l'àmbit domèstic com podria ser el cas de les begudes alcohòliques.

Finalment, el darrer conjunt de dades arqueològiques disponible procedeix d'aquells elements associats a les pràctiques de consum, és a dir, des dels útils (vaixel·la ceràmica i metàl·lica, ganivets, capfoguers, ast de rostir, *simpulum*, taletes-altar, etc.) fins a les estructures directament implicades (llars, forns, bancs, etc.).

La nostra proposta és, doncs, comparar les restes faunístiques i els conjunts ceràmics i metàl·lics recuperats al sector funerari de Can Piteu i al sector de Can Revella dins del paratge arqueològic de Can Roqueta (Sabadell, Vallès Occidental). Ambdós sectors varen funcionar simultàniament durant el bronze final i la primera edat del ferro i, per tant, permeten la comparació i entendre les pautes de consum d'una mateixa societat en diferents moments cronològics i entreveure fins quin punt algunes d'elles poden interpretar-se com a pràctiques socials o rituals.

2.- DEFINICIÓ DE COMENSALITAT: COMPARTIR MENJAR I BEGUDA

L'alimentació ha estat l'activitat bàsica més important en la supervivència al llarg del temps. Però dins l'actitud d'alimentar-se podem diferenciar entre aquelles accions produïdes per l'únic fet de la super-

vivència i aquelles altres que giren al voltant de les relacions socials. Així doncs, hem de distingir les deixalles de l'alimentació quotidiana pròpia dels grups familiars dins el context estricte d'una economia domèstica, d'aquelles altres derivades dels actes socials d'àmbit grupal o intergrup, sovint regulades per pautes cerimonials. La comensalitat, és a dir, l'acció de menjar i beure junts amb motiu exprés de celebració, és la diferència bàsica entre l'alimentació quotidiana i la extraordinària, traduint-se aquesta en un acte social que imprimirà identitat i unió a un grup, al mateix temps que pot servir com a mitjà per exercir la solidaritat entre iguals (hospitalitat, aliances, matrimonis, etc.), així com per competir en estatus i accentuar o posar de manifest les diferències entre l'amfitrió i els convidats com és el cas dels festins organitzats per aconseguir beneficis polítics (Schmitt 1992).

Entenem que la comensalitat queda reflectida en el registre arqueològic en forma d'actes rituals celebrats de manera festiva (festins) i d'altres celebrats de manera commemorativa o amb propòsit funerari (banquet funerari).

Les fonts clàssiques i l'arqueologia expliquen que durant l'antiguitat el festí era una autèntica institució social entre determinats pobles que assegurava la cohesió de la comunitat. Servia per realitzar pactes d'amistat, celebrar matrimonis, fundar noves construccions, commemorar victòries, acomiadar als difunts, etc. Tenia les seves regles alimentàries, els seus ritus de taula, de beguda i de presència, i constituïa una pràctica fundadora de pactes, matrimonis, etc. (Poux 2002).

Els festins, sobretot a partir de l'edat del ferro, es troben ben documentats en els santuaris gals (Ménier 2008), però també disposem de exemples a Catalunya en ambients domèstics. Un bon exemple és el recent treball sobre l'estructura FS362 (s. IV aC) de Mas Castellar Pontós on es documenta un dipòsit que per les seves característiques i la quantitat d'animals abocats ha estat considerat com un banquet de tipus cerimonial relacionat amb el gremi dels ferrers (Pons i Garcia 2008).

En l'activitat comensal l'animal es l'eix central, sense oblidar begudes i vegetals. Els animals estan presents en quasi tots els dipòsits arqueològics derivats d'activitats rutinàries i excepcionals, essent la seva significació diferent. El seu sacrifici està tant relacionat amb el consum ordinari com amb el ritual, ja que gràcies a les fonts escrites antigues saben que els hitites, etruscos o els fenicis, entre d'altres, l'utilitzaven

també com a sacrifici substitutori, purificador i com a mètode d'endevinació (Collins 2006).

3.- QÜESTIONS METODOLÒGIQUES I PLANTEJAMENTS UTILITZATS

Per la bioarqueologia, la diferenciació entre deixalles d'alimentació ordinària i les produïdes per la *comensalitat festiva o commemorativa* constitueix un repte. Per aquesta raó el primer punt d'aquest treball ha estat la definició de pautes que ens portin a distingir actes de comensalitat. En el mateix sentit l'estudi de les formes ceràmiques i d'altres materials associats amb la preparació del menjar i la beguda, ens proporcionaran tipologies relacionades amb aquests actes.

3.1. El problema de la representativitat de les restes conservades i l'alteració de la evidència arqueològica

Les restes que recupera l'arqueologia han patit tot un seguit de processos que s'engloben dins del que anomenem alteracions tafonòmiques. Aquestes alteracions venen produïdes per agents naturals relacionats bàsicament amb la interacció de les característiques del sediment i de les condicions medi ambientals, després que l'acció del home hagi configurat la mostra arqueològica. Dins de les actuacions humanes o antròpiques que produeixen alteració, hi ha diversos tipus d'activitats relacionades amb la manipulació sobretot de les restes orgàniques.

Per exemple, l'escorxament dels animals i posterior repartiment produeixen una dispersió i destrucció de les restes que s'incrementarà amb el cuinat del aliment i l'aprofitament de matèries no comestibles com són les banyes, la pell i els ossos dels animals que nodriran la fabricació d'estrís i l'artesanària.

Però hi ha encara una acció humana més destructiva. És la neteja que van tenir que patir totes les àrees domèstiques per preservar un mínim d'higiene. Aquesta acció també s'ha de suposar en zones funeràries (Crabtree 2004) i segurament serà uns dels elements distorsionadors més important de les mostres arqueològiques.

3.2. Pautes per la lectura de les dades arqueològiques

En els biodepòsits arqueològics d'origen animal produïts per pràctiques rituals o actes de comensalitat cerimonial, així com en els dipòsits materials i estructurals que se'n deriven (estructures de combustió, vaixel·la, metalls, etc), es detecten pautes d'acumulació diferenciades respecte als dipòsits originats per l'alimentació ordinària (Poux 2002). En aquest cas, les deixalles d'alimentació acostumen a aparèixer molt fragmentades per l'aprofitament secundari del teixit medullar i disperses, sense que s'arribi a observar una disposició intencionada de les parts anatòmiques senceres com són els cranis o la connexió de varies zones esquelètiques. Així doncs, el primer punt d'apreciació deuria ser l'acumulació massiva de restes degut al caràcter comunal que caracteritza al banquet (*Criteri de Quantitat*, segons Poux). Però també deurem apreciar possibles regles en la selecció de parts selectes pel volum carni, en la selecció d'edats i sexe, en la representació d'espècies, així com en la forma de preparació de l'aliment (cru, rostit, bullit) i en l'utilatge associat al procés, factors tots ells que ens ajudaran a distingir entre les restes ordinàries i extraordinàries (*Criteri de Qualitat*).

Finalment, un altre criteri desenvolupat per Poux (2002) és l'apreciació d'un espai curt de temps en la formació del dipòsit i d'un lloc ben delimitat, així com l'observació d'una regularitat en l'estat de fragmentació (normalment escassa pel ràpid consum) i de conservació dels ossos i dels altres objectes. Per tant, la homogeneïtat tipològica i cronològica dels materials associats és també un fet determinant (*Criteri de Homogeneïtat*). Malauradament, els aspectes socials relacionats directament amb els comensals com és la diferenciació de comportament entre sexes o bé la simbologia de cada aliment quedaran diluïts o seran inapreciables en el registre. Així doncs, es tracta de restituir gestos evidents i repetitius per tal d'arribar a definir l'acte social i/o ritual en la seva dimensió més àmplia, és a dir, des de banquets d'hospitalitat i festes per segellar pactes i donar cohesió al grup fins als banquets lligats a cerimònies funeràries i festivitats religioses, entre d'altres possibilitats.

Pel contrari, certs aliments sòlids i els processats líquids d'origen animal i vegetal són massa perennes per deixar un rastre similar a les carcasses òssies o d'origen malacològic, problema que es pot suplir amb l'anàlisi tipològic del material associat i, molt especialment, amb l'anàlisi químic dels continguts, aspectes que produeixen evidències in-

directes i directes sobre el consum i la preparació de líquids com la llet, el vi, la cervesa, la hidromel, així com aliments fets a base de farines, preparats làctics, greixos animals, sang, així com d'altres productes tan importants com la mel o la sal (Juan Tesserras 1997).

Els criteris per parlar de banquet funerari seran en principi els mateixos que hem anotat per la definició de banquets festius i commemoratius, encara que volem afegir altres consideracions que matisen el concepte de banquet o comensalitat, sobretot en zones funeràries o santuaris. Ens estem referint a la utilització del foc com a estri de cuina. Hem de matisar que l'evidència de l'alteració de la superfície òssia per calor, no pot ser utilitzada directament com a prova de preparació de l'aliment per al seu consum. L'estudi de les coloracions per proximitat a fonts de calor (Albizuri, Buisan i Colomer 1989-1990) ens indica el temps d'exposició i temperatura, i per tant, ens ajudarà a identificar si l'ús del foc s'ha efectuat pel cuinat o bé per la cremació amb intenció ritual. En el segon cas, la superfície òssia acostumarà a estar molt alterada, presentant coloracions blanquinoses indicatives d'altres temperatures (>800°C) i prolongada exposició. Aquesta observació invalidaria en principi l'opció de cuinat. Amés, sabem per les fonts clàssiques que en el període clàssic grec les ofrenes als deus es realitzaven a través del foc per a que el fum transportés l'essència de l'animal, fet que sembla confirmar-se des del bronze final micènic (Hamilakis i Konsolaki 2004) i en els textos bíblics (Watts 2006).

En el mateix escenari funerari, per tant, s'han de distingir les possibles *ofrenes càrniques o simbòliques* al difunt o a una possible divinitat de les restes d'un *banquet funerari*. Molts autors relacionen directament l'aparició d'ossos d'animals dins les estructures funeràries amb el consum ritual o banquet, però per decantar-se per aquesta opció seria molt convenient abans atendre a les circumstàncies de la troballa per argumentar sòlidament aquesta impressió. En aquesta línia, alguns autors atribueixen els trossos de carn apareguts (precisament aquells que contenen més abundància de carn) amb la participació simbòlica del difunt en el banquet funerari, per exemple en contextos argàrics (Aranda i Esquivel 2007), acció que possiblement seria realitzada fora del àrea funerària com indiquen alguns texts mesopotàmics (Da Silva 1998).

En el mateix escenari funerari, l'estudi dels continguts ceràmics és el que ens aportarà més informació sobre l'ús d'aliments d'origen vegetal i animal. En la Península i en Europa existeixen evidències des del

Neolític de vasos trobats en relació a estructures funeràries que contenen cervesa, llet, mel, aglans (Bueno *et al.* 2005; Garrido-Pena 2007). A mode d'exemple, en el jaciment del bronze final gal·lès Fan Foel on Mynydd Du va aparèixer, acompanyant a tres cremacions humanes, el pol·len d'una flor local (*Filipendula ulmaria*) que juntament amb restes de bruc cremat (*Erica ssp*) van ser dipositats en l'interior de la cista de pedra a mode d'ofrena. En aquest dipòsit també s'han documentat les restes molt esmicolades i cremades de dos porcs i possiblement d'un gos (Hughes 2004).

També l'anàlisi dels objectes ens ajuden. A Catalunya estan documentats a partir de la primera edat del ferro diversos estris apareguts tant en ambients funeraris com en zones d'hàbitat com són els *simpula*, la vaixel·la metàl·lica (pàteres, gerres i sítules), els asts de rostir o els ratlladors, els *infundibula* i coladors, que s'han relacionat amb tasques variades lligades al processat, repartiment i consum de carns i begudes (Graells 2005 i 2006; Marlasca *et al.* 2005; Vives-Ferrándiz 2006-07). Per algunes fonts, aquest estris relacionats amb la preparació i manipulació d'aliments constituïrien un ítem de prestigi per la seva relació amb la capacitat del difunt d'organitzar cerimònies (Nickels *et al.* 1989; Poux 2002; Lucas 2003-04; Graells 2006).

4.- ALIMENTS I BEGUDES DE CONSUM QUOTIDIÀ I COMENSAL DURANT EL BRONZE FINAL I PRIMERA EDAT DEL FERRO EN EL NORD-EST PENINSULAR: L'EXEMPLE DE CAN ROQUETA

Per aconseguir unes dades coherents i que puguin reflectir i diferenciar actes de consum quotidians i extraordinaris hem comparat les restes faunístiques de dos sectors d'un mateix jaciment que van funcionar simultàniament durant el bronze final i primera edat del ferro: la necròpolis de Can Piteu-Can Roqueta (Montero 2004; Montero *et al.* 2007; Albizuri 2009) i la zona veïna de Can Roqueta/Can Revella considerada d'ús domèstic per agrupar estructures i material d'hàbitat i de treball agrícola (Terrats i Oliva 2006; Albizuri 2008). A part, hem volgut comparar els materials ceràmics procedents de diversos sectors de l'assentament amb els de la necròpolis (López Cachero 2005; Carlús i López Cachero 2005; López Cachero 2007) i, també, valorar diferents

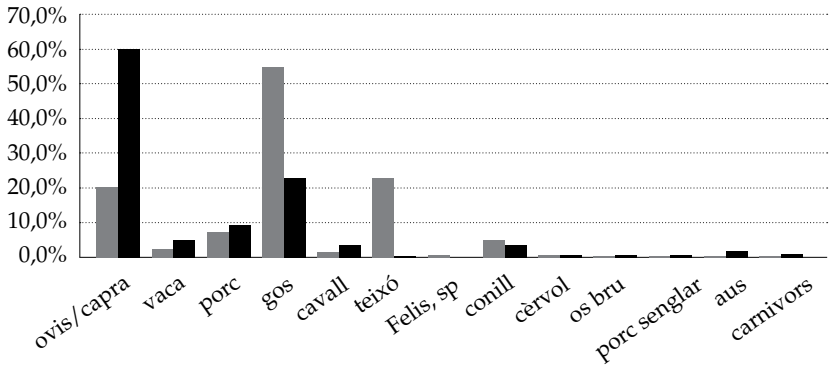
estris metàl·lics relacionats amb l'alimentació apareguts a la necròpolis (Marlasca *et al.* 2003). Recentment s'ha publicat una visió general sobre el paratge arqueològic de Can Roqueta (Carlús *et al.* 2007) on malauradament no s'inclou el sector de Can Revella que, tot just, s'estava excavant en el moment en que es redactava la monografia del jaciment.

4.1. La mostra faunística de Can Roqueta: els casos de Can Roqueta/Can Revella (CR/CRV) i Can Piteu-Can Roqueta (CPR)

Segons les dades obtingudes de les estructures domèstiques del sector de Can Roqueta anomenat Can Revella (Gràfics 1 i 2), els habitants tant del bronze final com de la primera edat del ferro, van conrear els camps i van criar ramats d'ovelles, cabres i porcs com a suport a l'alimentació i per a la producció de formatges, productes lactis i l'aprofitament de llana i cuir. Les vaques i en menor proporció els cavalls van ser mantinguts com animals de treball en el camp i transport, encara que al final de la seva vida útil també varen ser aprofitats per obtenir carn.

Tant durant el bronze final com en els primers moments de l'edat del ferro, la caça no esdevé una activitat massa important segons les evidències acumulades en el jaciment, però si es fa evident la captura d'animals en el entorn més immediat com demostren les tres restes d'os bru aparegudes entre deixalles d'alimentació (Albizuri i Maroto 2008). Entre els dos períodes hi ha, però, diferències en els percentatges dels domèstics consumits habitualment: durant la primera edat del ferro augmenta lleugerament la proporció d'ovicaprins en detriment del porc. Contràriament, aquest augment no queda reflectit en les ofrenes animals de la necròpolis on predomina com veurem més detalladament, el boví i porc.

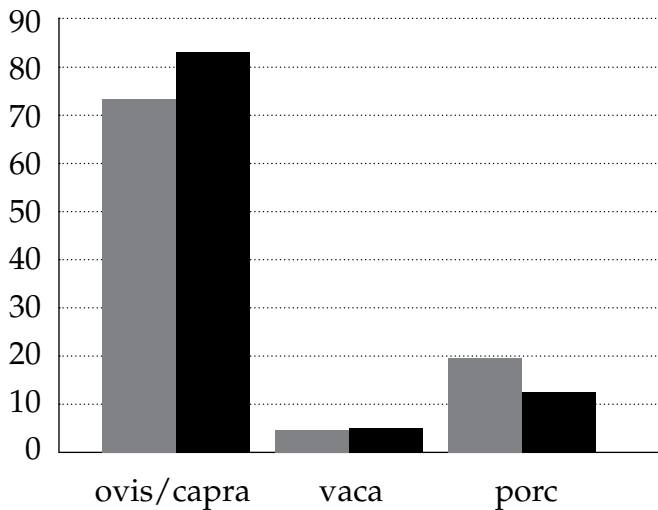
A les estructures negatives domèstiques de Can Revella no hem detectat evidències de consum extraordinari que pogués estar relacionat amb actes de comensalitat. Només podem parlar d'algunes estructures que són rellevants per la gran acumulació de detritus entre les que apareixen restes de fogars i tovots, i gran nombre de restes animals que per la seva configuració han estat interpretades com a deixalles d'alimentació. En realitat aquestes estructures son aparentment sitges reaprofitades com contenidors de brossa i que podrien respondre a la necessitat d'abocar deixalles per mantenir els espais d'ús mínimament nets. D'aquesta manera podem interpretar per tant que el contingut



Gràfic 1: Percentatges de representació sobre el Número de Restes Determinades (NRD) dels animals durant el bronze final i la primera edat del ferro en el sector domèstic de CR/CRV.

* L'alta proporció de teixó es deguda a l'aparició d'un individu sencer en una de les sitges.

** L'alta proporció de restes de gos es deu al tractament diferencial d'aquest animal, ja que acostuma a trobar-se sencer i en connexió anatòmica en les estructures de caire domèstic aprofitades per efectuar actes ritual de difícil interpretació. Aquest fet fa augmentar la representació del taxó.



Gràfic 2: Nombre de restes determinades (NRD) en els taxons consumits habitualment durant el bronze final i la primera edat de ferro en el sector domèstic de CR/CRV. En aquest diagrama hem exclòs el cavall perquè, tot i que s'aprofita al final de la seva vida útil, no es pot considerar una espècie criada pel consum.

correspon a l'abocament de varies cabanes o bé a alguna estructura comuna de combustió que pogués haver estat en el bell mig d'un grup de cabanes. En aquest sentit, cal destacar les estructures del bronze final CRRCRV 111 i 151, així com les de la primera edat del ferro CRRCRV 12, 45, 146 i 224. Curiosament en totes elles, menys en la CRRCRV12, es van recuperar la major part de restes d'animals salvatges estudiats. També cal destacar una major presència de restes cremades que segurament van ser llençades als fogars com a mesura higiènica i després van ser abocades juntament amb altres detritus a la sitja contenidor de brossa.

Si observem el registre de la necròpolis, dins de les tombes trobem unes pautes repetitives amb certes variacions entorn el ritual de cremació i la disposició del cadàver, tot i que existeixen grans diferències en els aixovars. Per començar no totes les tombes contenen ofrenes animals, i podem dir que tant pel bronze final com durant la primera edat del ferro s'acumulen en un percentatge molt petit de tombes. No sabem a que són degudes aquestes diferències, però és fàcil suposar que responen a una diversificació social i econòmica entre els difunts. En realitat es tracta d'acumulacions òssies reduïdes (Fig. 1), fet que en certs casos ens ha portat a classificar-les com ofrenes simbòliques, encara que hi ha d'altres que, per l'estat fresc de la deposició i pel tipus de acumulació càrnica que van poder aportar, fan pensar en un acompanyament alimentari del difunt.

A Can Piteu s'han documentat un total aproximat de 1100 tombes de les que s'han estudiat unes dues terceres parts. D'aquestes, 404 estudiades són del bronze final de les que només 21 (5,2%) han proporcionat restes d'animals. Cap d'elles presenta de forma clara vasos d'acompanyament. Quasi totes les espècies documentades són domèstiques, destacant un paper dominant dels bòvids i ovicaprins tot hi que no hi ha gaires diferències de representació respecte els porcs. En la CPR-637 (Fig. 1) es va documentar un fragment petit de metacarp de cèrvid, probablement de cérvol (*Cervus elaphus*) que almenys demostra la inclusió de fauna salvatge entre les ofrenes (Albizuri 2009), configurant-se un panorama molt similar al que passa en les necròpolis argàriques (Sánchez *et al.* 2007). La veritat és que l'alta fragmentació i alteració tèrmica de les restes faunístiques no permet una identificació taxonòmica en la majoria dels casos i això esmicola molt el registre. Creiem que el fet de trobar petits registres de fauna salvatge entre la que incloem la malacologia, fa que siguem molt prudents en les conclusions sobre les espècies documentades. En

realitat seria fàcil d'imaginar unes acumulacions similars a les descrites en el sector domèstic de Can Revella on la presència de salvatges es també molt puntual.

Les tombes estudiades de la primera edat del ferro són 146 de les que solament 18, és a dir un 12,3%, contenen restes de fauna.

La presència de vasos d'acompanyament previsiblement amb continguts alimentaris diversos és una constant durant aquest període a diferència del anterior. En realitat només 11 estructures contenen ofrenes animals en el vas cinerari (CPR-16, 41, 48, 65, 83, 428, 518, 618, 655, 1004 i 1032). En les 7 estructures restants les ofrenes faunístiques apareixen en l'interior d'un vas d'ofrenes (CPR-49 i 965) o bé repartit en l'interior de l'estructura funerària (CPR-5, 27, 142 i 677). Cal destacar que en el vas cinerari 8C de l'estructura CPR-27 i en el vas 3C de l'estructura CPR-49 van aparèixer restes de micro-rosegadors i ba-

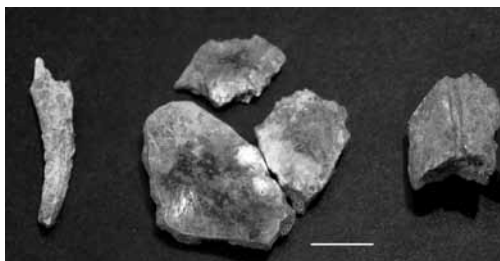
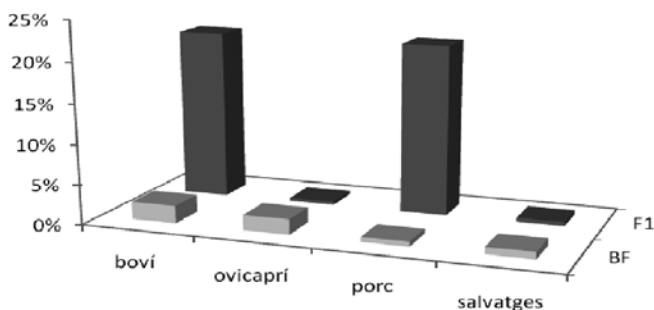
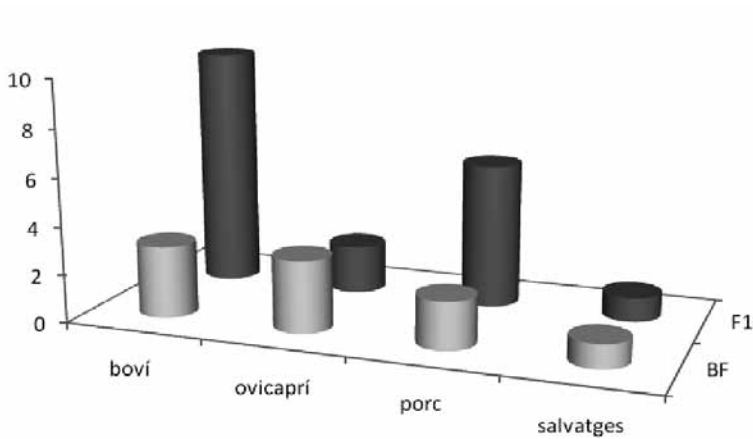


Figura 1. Aixovar carni de l'estructura CPR-637 del bronze final. A l'esquerra un fragment indeterminat sense cremar. Al mig tres fragments de crani indeterminats cremats i polits. A la dreta un fragment de diàfisi de cèrvid. L'escala correspon a 1 cm.



Gràfic 3: percentatges de representació (NRI) d'espècies animals en les tombes de CPR. La proporció de porc està molt augmentada degut a l'aparició de 3 individus nounats quasi complets, fet que fa augmentar considerablement el nombre de restes com veiem en el Gràfic 4.



Gràfic 4: Número mínim d'Individus calculats en les tombes de CPR.

tracis que ens indiquen la possibilitat de que aquests vasos estiguessin exposats i sense cobrir durant un temps.

Igual que passa al bronze final, totes les espècies representades són majoritàriament domèstiques, encara que ara les proporcions de representativitat canvien (Gràfics 3 i 4). Tot i així, cal destacar que en l'estructura CPR-16 (Fig. 2) també es documenta fauna salvatge: una segona falange i dues tercers de cabirol (*Capreolus capreolus*) van aparèixer acompanyades d'una resta d'ovicaprí i de varies de porc nounat (Albizuri 2009)

Durant la primera edat del ferro s'observa un augment considerable de restes de boví ofrenat a la necròpolis de Can Piteu, tant en tombes d'adolescents, d'infants, com d'adults, freqüentment el crani. Aquest fet contrasta amb els percentatges observats en la zona domèstica de Can Revella on predominen clarament els ovicaprins que augmenten respecte a la etapa anterior. Aparentment hi ha alguna raó que va provocar uns gestos rituals diferents respecte a la representació documentada en el sector de Can Revella, encara que en ambdós casos se sacrificuen els animals en edat adulta o subadulta.

Tant durant el bronze inicial peninsular com en d'altres indrets d'Europa, els bovins van ser sovint ofrenats en estructures funeràries. En aquest sentit destaquem la tomba d'un home adult en el jaciment anglès de Irthligborough, on van ser estudiats 184 cranis de vaca i algunes restes d'escàpola i pelvis, que han estat interpretats com les restes d'un possible festí on els caps dels animals van quedar exposats com símbol de poder i estatus (Davis 2008).

Recordem que hi ha exemples etnogràfics actuals on les vaques no són consumides habitualment i en canvi se sacrifiquen com ofrena als difunts o en cerimònies comensals convertint-se la llet en un element sagrat que ofereix protecció al grup. Tots els estris relacionats amb el ramat també adquireixen característiques sacres, tenint els vasos contenidors de llet una àmplia simbologia (Señorán 2007).

Per contra i respecte als porcs, aquests animals es van sacrificar majoritàriament recent nascuts o joves, destacant que es troben sempre dipositats en fresc en la urna cinerària tant en relació amb individus adolescents, infantils o adults. En els jaciments de bronze final i primera edat del ferro escocesos s'interpreten com part central de cerimònies de comensalitat i s'identifiquen com un ítem de estatus (VVAA, 2008). Durant el bronze final micènic el porc també ocupa un paper molt destacat en les ofrenes rituals acompanyat dels ovicaprins i bovins, fet que es prolongarà durant l'època clàssica amb un augment a favor de les vaques i ovelles (Hamilakis i Konsolaki 2004). Les tablettes hitites, però, descriuen el sacrifici del porc lligat amb rituals de fertilitat de la terra, entre d'altres (Collins 2006).

En general, tant en el bronze final com durant la primera etapa de la edat del ferro predominen les parts anatòmiques més desproveïdes de carn com són el cap i la part inferior de les extremitats, essent els hùmers, fèmurs i pelvis les menys representades (<2%).

L'estat dels ossos ens indicarà el tractament que va patir l'animal abans de ser dipositat en la tomba o dins un vas, ja sigui cinerari o d'ofrenes. En general apareixen molt fragmentats i cremats (94,3% du-

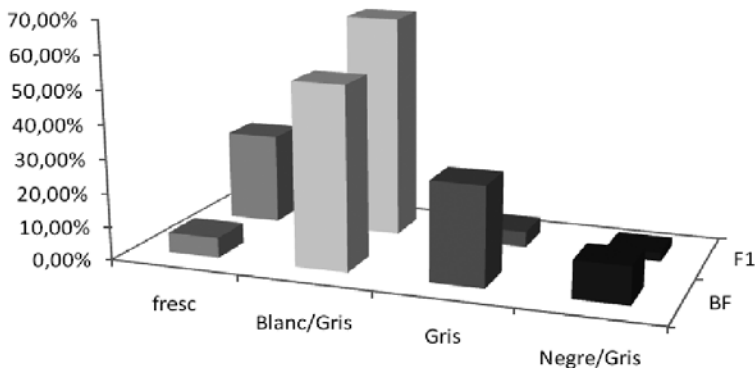


Figura 2. Restes òssies dels peus d'un cabirol adult aparegudes en l'estructura CPR-16 de la primera edat del ferro. L'escala correspon a 1 cm.

rant el bronze final i 73,2% durant la primera edat del ferro), amb coloracions i estries que comporten altes temperatures i temps prolongat d'exposició (Gràfic 5), tot molt semblant a les pautes observades en les restes humanes. Aquestes restes per tant no són indicatives de cuinat, sinó que pensem van poder ser cremades alhora que el difunt en la mateixa pira.

En segon lloc podem parlar d'algunes ofrenes en estat fresc que s'han documentat en relació sobretot als porcs nous de la primera edat del ferro (Fig. 3), però també amb vaques-braus representats per mandíbules i cranis que es van trobar disposats en l'interior de les estructures funeràries de la primera edat del ferro (CPR-5,27,142,458) (Fig. 3) com dins d'algun vas cinerari del bronze final (CPR-552). També es documenten ofrenes en fresc durant el bronze final relacionades amb un porc adult (CPR-803) i amb una cabra domèstica (CPR-541).

Un altre cas que només es dona durant la primera edat del ferro és el d'aquelles estructures on simultàniament trobem les dues ofrenes, cremades i en fresc, com seria la CPR-16 que contenia dins l'urna cinerària les terceres i una segona falange de cabriol adult cremades desigualment (Fig. 2), una pelvis d'ovicaprí jove sense cremar i gran part del crani i de les extremitats d'un porc nou sense cremar (Fig. 4).



Gràfic 5: percentatges de representació de coloracions per termoalteració en les restes dipositades

S'ha de matisar que durant els dos períodes trobem dues espècies domèstiques que gaudeixen d'un tractament diferencial com són el gos i el cavall, ja que no es troben representats en la necròpolis, tot i que semblen formar part d'actes que comporten ritualitat en els sectors d'estructures domèstiques con Can Revella. Per acte ritual entenem aquell que es repeteix amb uns gestos constants que esdevenen simbòlics i que estan relacionats amb el mon físic i conscient (Gazin-Schwartz 2001).

Els gossos van ser dipositats acuradament en diverses ocasions a Can Roqueta dins de sitges aparentment abandonades, semblant doncs que la pròpia mort del animal va ser tractada d'una manera ritualitzada procurant una disposició diferenciada dels altres animals. Un altre fet observat repetidament a Can Roqueta és l'aparició de cranis de cavalls i gossos decapitats en l'interior de sitges o cubetes, sovint conjuntament, fet també documentat a d'altres jaciments europeus con els anglesos (Wilson 1999) (Gazin-Schwartz 2001). Finalment, el cavall no està present entre les restes faunístiques de Can Piteu però si el tenim referenciat indirectament gràcies a tres mossos de cavall apareguts a les tombes CPR-21, CPR-106 i CPR-296 de la primera edat del ferro. Aquest fet es repeteix en les necròpolis de la edat del ferro de la Meseta, i és prou generalitzat a nivell peninsular. Tot i així, de vegades es documenten restes òssies de cavall en necròpolis com a la Pedrera (Garcès 2007) o a Las Ruedas a Padilla del Duero (Sánchez Moreno 2005).

Després de la lectura de les dades podríem deduir que a Can Piteu s'estan oferint animals relacionats amb el consum ordinari durant els dos moments cronològics. En algunes ocasions, es poden interpretar com ofrenes càrnies pel difunt, sobretot aquelles de la primera edat del ferro que apareixen en estat fresc i entre les que predomina el porc i el cap de vaca. Però l'escassetat general de restes, l'alt percentatge de termoalteracions i la majoritària representació d'ossos amb poca carn, ens porten a pensar en molts casos que es tractaria d'una ofrena sim-



Figura 3. Aixovar carni de l'estructura CPR-27 de la primera edat del ferro. Trobem representades les dues mandíbules d'una vaca-brau adult. S'observa una superfície sense cremar molt deshidratada A la part de dalt alguns molars superiors esquerres i drets. L'escala correspon a 1 cm.



Figura 4. Algunes restes d'un porc noutat sense cremar procedents de CPR-16 durant la primera edat del ferro. L'escala correspon a 1 cm.

bòlica on s'aporta el *pars pro toto* ("una part pel tot") o aquelles zones anatòmiques més identificatives de l'animal, les quals representarien la imatge de l'animal en relació amb l'estatus social i econòmic del difunt, especialment en el cas dels bòvids durant la primera edat del ferro.

4.2. La vaixel·la ceràmica funerària de Can Piteu-Can Roqueta

A part de la fauna, els diferents objectes representats en les tombes també ens poden apropar al consum ritual dels aliments. En el cas dels vasos ceràmics, per definir la seva funcionalitat, sovint mai prou valorada, cal tenir en compte la seva ubicació dins les sepultures, així com els seus usos que es poden deduir gràcies a certs criteris morfològics i molt especialment mitjançant l'anàlisi dels seus continguts. També seria important poder distingir entre aquells vasos que corresponen a l'esfera del difunt i els que s'haurien de relacionar amb l'esfera dels rituals d'acompanyament (Bats 1987, Mazière 2002, López Cachero 2006), però això no sempre és possible.

Durant el bronze final les evidències són prou clares en aquest sentit: no hi ha vasos d'acompanyament i el ritual es limita a col·locar un vas cinerari amb la seva coberta, normalment de ceràmica. Les coses canvien d'una forma ben notable durant la primera edat del ferro, quan el nombre de vasos d'acompanyament s'incrementa notablement.

Actualment, disposem de 146 tombes estudiades amb un total de 513 vasos repartits de forma molt desigual, fet que relacionem amb una qüestió cronològica: és molt possible que el nombre de vasos s'anés incrementant progressivament des d'uns pocs vasos fins a sobrepassar esporàdicament la desena. Efectivament, la concentració al sud de les tombes més modernes, casualment aquelles que presenten un volum més gran sovint en relació amb un contingut més nombrós d'objectes,

deixa entreveure una evolució de la necròpolis de nord a sud i una seqüència amb diverses fases dins l'edat del ferro (Carlús *et al.* 2007).

Les categories funcionals dels vasos ja han estat descrites en successius treballs (Carlús *et al.* 2002, Villena *et al.* 2002 i López Cachero 2005), però encara no hem aprofundit prou en l'anàlisi d'aquells vasos que acompanyen a l'urna cinerària i la seva tapadora. Així doncs, la categoria funcional dels vasos d'ofrena o d'acompanyament és susceptible de ser ampliada a partir de criteris morfomètrics (forma³, elements de premsió, mides i de volum) i de criteris funcionals com els establerts per Rice⁴ (1987: 237-240), aspectes que ja vàrem desenvolupar en l'estudi de Genó (Maya *et al.* 1998) on, a més, disposàvem d'un important conjunt d'anàlisis de continguts encara inèdits.

Pel que fa al cas de CPR, s'ha publicat (López Cachero 2007: 82) que no existeixen grans diferències entre la producció ceràmica de l'hàbitat i de la necròpolis (Fig. 5). Potser la diferència més important entre l'hàbitat i la necròpolis és l'exclusió de determinats vasos com ara les tenalles i vasos de cordons, pràcticament mai presents a les tombes (només dos vasos petits durant la primera edat del ferro). També sembla evident que certs vasos poden canviar de funció segons el context. Aquest és el cas dels vasos cineraris que podrien ser objecte de reutilitzacions (de l'hàbitat a la necròpolis), fet que sospitem pel desgast de les bases que en algun cas es troba clarament trencada d'antic. Malgrat tot, cap de les deu analítiques de contingut realitzades sobre vasos cineraris han donat positiu (Juan i Matamala 2002). Els plats-tapadora també podrien ser objecte de reutilització, tot i que sembla clara la limitació funcional observada als contextos funeraris on actuen gairebé sempre com a tapadora. Només excepcionalment, sembla disposada a l'inrevés i encaixada a la boca del vas cinerari, amb la qual cosa compliria la doble funcionalitat per a la que *a priori* està destinada: tapar i contenir. Destaquem igualment, la constant presència, especialment al bronze final, de tapadores decorades internament característica que en l'hàbitat s'acostuma a associar a la voluntat de contenir i mostrar els aliments o begudes, en la línia de l'exposat per altres autors en relació amb les de-

3 Per exemple, el grau d'obertura dels vasos i la seva profunditat poden indicar una major o menor adaptació a contenir aliments líquids o sòlids. D'aquesta forma, els vasos profunds estarien més adaptats per contenir líquids, mentre que els oberts i poc profunds ho estarien per contenir aliments sòlids i semisòlids.

4 Aquests són: vaixela de taula destinada al consum individual o col·lectiu d'aliments, vaixela de cuina per al processat d'aliments, vaixela de transport i vaixela per emmagatzemar productes.

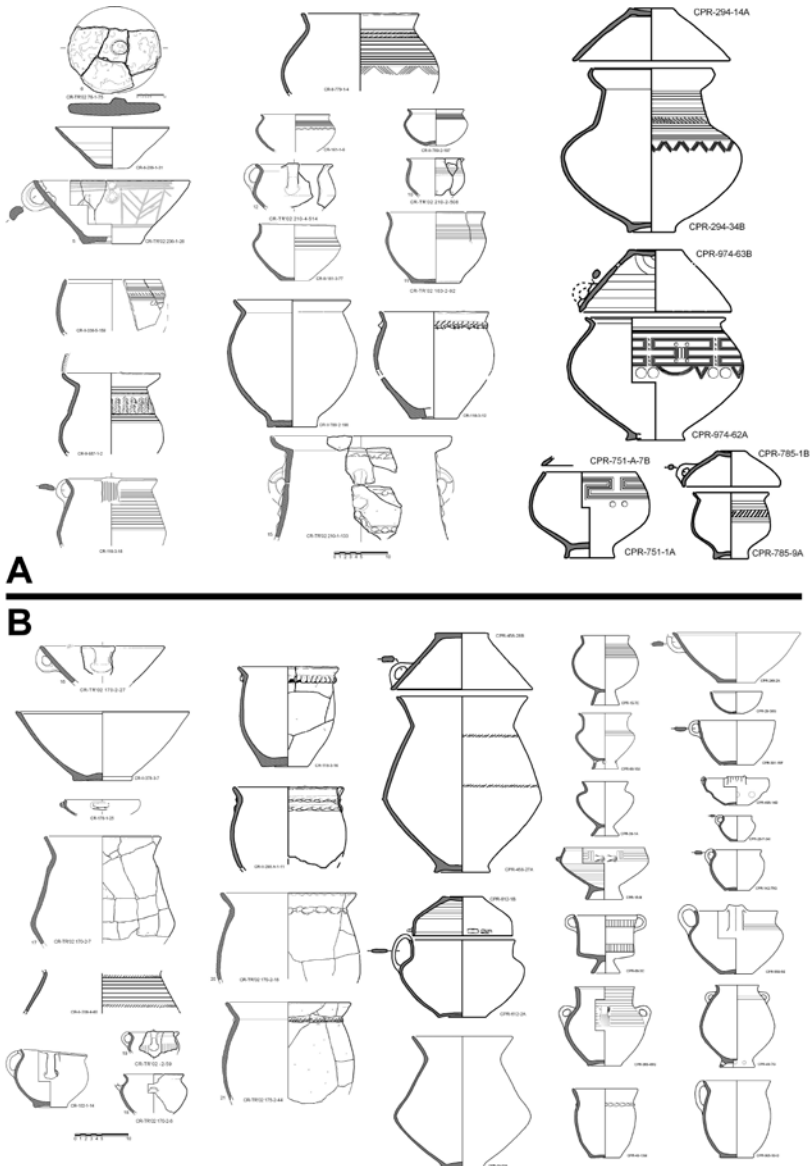


Figura 5. Comparativa entre els vasos procedents de diferents punts de l'hàbitat de Can Roqueta (esquerra) i de la necròpolis (dreta) durant el bronze final (A) i la primera edat del ferro (B).

coracions tipus Cogotas (Harrison 1995) o la retícula brunyida (Sánchez i Aranda 2005).

Durant el bronze final no trobem vasos d'acompanyament, la qual cosa ens fa pensar que la deposició d'aliments no és una prioritat dins els rituals funeraris d'aquest període i que, per tant, les cerimònies funeràries no queden explicitades a partir de restes específiques dins de la tomba, tret d'aquells casos que presenten restes faunístiques al seu interior. Aquesta situació canvia dràsticament en el període següent, quan els vasos d'acompanyament es multipliquen considerablement, fet que ens permet suposar l'existència d'aliments dipositats a l'interior de les tombes, però que malauradament no se'ns han conservat, tret novament de les restes faunístiques òssies.

Com que és la nostra intenció aprofundir en els estudis ja realitzats sobre la ceràmica de la necròpolis (López Cachero 2005), hem volgut aplicar les categories funcionals de Rice (1987) als vasos d'acompanyament de la primera edat del ferro de Can Piteu-Can Roqueta. En aquest període, el dipòsit funerari consta d'un conjunt principal format per un vas cinerari amb la seva coberta, normalment una tapadora ceràmica, més una sèrie de vasos d'acompanyament que poden anar des d'un únic exemplar fins a quinze. El nombre de vasos és un primer element per a valorar l'estructura social de la comunitat de Can Roqueta i, en aquest sentit, és important detenir-se en la variabilitat interna que manifesten els conjunts funeraris i que semblen indicar-nos un augment progressiu del nombre de vasos. D'aquesta forma, sobre el total de tombes completament estudiades d'aquest període, aproximadament un 52'5% d'elles estan constituïdes per un o dos vasos, és a dir, el que generalment correspondria a un conjunt principal format per un vas cinerari i la seva corresponent tapadora. La resta de tombes presenten un nombre superior de vasos: un 24'1% tenen entre tres i quatre vasos, un 19% entre cinc i vuit i un 4'4% entre nou i quinze vasos. Si considerem aquests percentatges es fa evident l'existència d'un petit conjunt de sepultures que manifesten una riquesa inusual en nombre de vasos i, per extensió, creiem que també en nombre d'ofrenes alimentàries. L'estudi antropològic ha determinat que el major nombre de vasos en una tomba no està relacionat amb un major nombre de morts incinerats, tal i com sí s'ha suggerit en la necròpolis d'Agde (Nickels *et al.* 1989: 364). En el nostre cas, les poques tombes dobles o triples de la primera edat del ferro no coincideixen amb un major nombre de vasos. Quant a la

seva distribució (López Cachero 2005: fig. 130), la dispersió dels quatre conjunts a dalt definits es reparteix per tota la necròpolis a excepció de l'últim que es concentra exclusivament al sector sud. Com hem dit abans, creiem que l'explicació d'aquest fenomen estaria associada a una qüestió cronològica, ja que les tombes situades més al sud serien les més tardanes de tota la necròpolis, sense excloure la continuïtat d'ús de la resta de la seva superfície durant aquesta última fase. D'altra banda, és molt possible que les tombes amb continguts ceràmics més modestos continuessin fins a l'última etapa de la necròpolis.

Abans d'entrar a aclarir el significat i la possible funció dels diferents tipus de vasos d'acompanyament representats en el ritual funerari, és necessari tractar d'explicar el sentit d'aquesta important diferència quantitativa respecte al bronze final. Creiem que el diferencial en el nombre de vasos entre un període i altre no només és indicatiu d'un canvi en l'esfera material, sinó que també s'ha d'estudiar des de l'esfera ideològica, ja que aquest canvi implica la realització de nous rituals (o al menys la seva materialització arqueològica) que es reflecteixen en la deposició d'un nombre major de vasos, fenomen que ha de tenir un significat que cal desvetllar. Com vam explicar en el cas de les restes faunístiques, l'ideal seria poder diferenciar entre allò que és una ofrena d'aliments al difunt pel seu viatge al més enllà (entenent els vasos com a contenidors d'algun producte no conservat), del que podria ser part de l'aixovar del difunt (un vas personal amb o sense un contingut) o del que formaria part d'un banquet, on el nombre de vasos seria el reflex d'un nombre indeterminat de comensals que participen en un banquet, normalment lligat a una esfera familiar més o menys íntima, tal i com s'ha suposat en el cas de Pradines on participarien una o dues famílies nuclears (Mazière 2002: 298). Amb les dades disponibles això no sempre és possible d'aclarir amb la qual cosa ens hem de conformar amb plantejar les hipòtesis més coherents.

Volem destacar també que les nostres conclusions no pretenen ser generalitzables, ja que són ben paleses les diferències regionals. Així, les tombes del sud-est francès es caracteritzen per l'aparició de nombrosos vasos d'acompanyament que en ocasions arriben a la cinquantesena. És interessant el cas de les necròpolis de Pradines, Peyrou o Grand Bassin I que arriben a mitges de 20, 13 o 22 vasos per tomba, respectiva-

ment, durant la primera edat del ferro⁵. A Pradines, els vasos per beure i menjar (sobretot, bols hemisfèrics i vasos de panxa ovoide o còncava de menys de 15 cm de boca) representen un 29%, mentre que el 58% es correspon al servei per a la beguda (dos terços són vasos petits i mitjans de gran coll obert, panxa còncava i peu alt d'entre 15-18 cm d'obertura) i a una petita reserva (diàmetre superior a 20 cm i amb un petit vas o bol a l'interior per repartir el contingut). Tot plegat, demostra l'existència d'una vertadera vaixel·la de taula i cuina (Mazière 2002: 298), mentre que el consum es degué produir utilitzant indistintament un plat col·lectiu (grans bols o gerres) o bols individuals. Una situació una mica diferent es descriu a Le Peyrou ja que els vasos per beure són més escassos (un o dos per tomba) i es troben associats al difunt o bé apareixen a l'interior dels grans vasos, destacant el seu ús destinat a servir el contingut que aquells pogueren tenir. En general, predominen els vasos destinats a la petita reserva, fet que cal posar en relació amb una important presència d'ofrenes alimentàries confirmada per l'existència de restes faunístiques en un 80% de les tombes. Finalment, Grand Bassin I presenta, com Pradines, un veritable servei de taula, novament amb una important proporció de vasos destinats al servei de beguda i a la petita reserva (Mazière 2002).

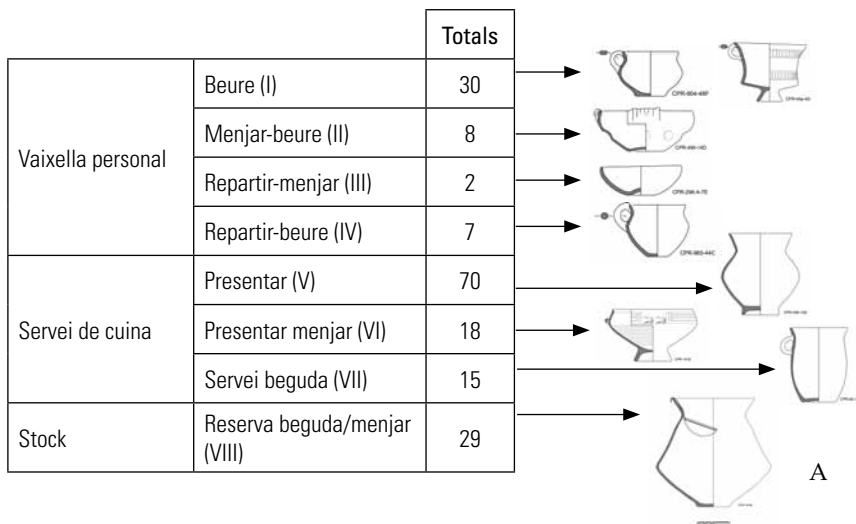
Un cas també interessant i més proper a la nostra àrea d'estudi és la tomba 184 d'Agullana reestudiada recentment per Graells (2005). La proposta és suggerent des del punt de vista de la funcionalitat dels vasos i del ritual funerari suposat amb la presència d'un servei complet de *symposion* que inclou vasos per barrejar (un possible cràter), servir (gerres) i beure (bols) el vi a la manera pròpia de les aristocràcies orientalizants de la Mediterrània. Un altre tema és l'associació final que es fa d'aquesta tomba amb un estranger, qüestió que ens sembla més dubtosa, vist que les característiques arquitectòniques de la tomba i la composició de l'aixovar poden no diferir massa d'altres conjunts francesos ja esmentats.

Per aproximar-nos encara més a la qüestió funcional dels vasos d'acompanyament de CPR hem analitzat els continguts de 28 tombes i dos dipòsits singulars, justament aquelles estructures que presenten 5 o més vasos, incloent-hi el dipòsit funerari principal (VC + T), si és

5 En el nostre cas, són només 3'5 vasos per tomba, incloent-hi l'etapa de transició entre el bronze final i la primera edat del ferro.

que aquest existeix al complet. En total s’han analitzat un total de 230 vasos.

Les categories funcionals que hem definit són, en primer lloc, una **vaixel·la de taula personal** formada per vasos per beure i menjar-beure de petita mida i uns vasos per repartir begudes o menjar. A continuació, un **servei de cuina per presentar els aliments a taula, cuinar o menjar a banda de forma col·lectiva** format per unes sèries de vasos destinats contenir preferenent líquids, menjars sòlids o semisòlids o servir líquids. Finalment, tindríem uns **vasos amb reserves d’aliment o begudes** (Fig. 6A). Tot i que es tracta de categories funcionals *a priori* ben perfilades, alhora de la veritat i segons el cas, trobem dificultats per adscriure certs vasos a un tipus funcional concret. Això és fruit d’una escassa especialització en la fabricació ceràmica: si bé el o la ceramista tindria un patró preconcebut al cap de certs tipus funcionals, la falta d’una especialització provocava en ocasions la fabricació d’alguns productes amb característiques menys estereotipades. D’altra banda, hem de tenir present que és poc probable que existís una concepció funcional tan acotada com la que hem definit, la qual cosa fa que alguns vasos poguessin desenvolupar diverses funcions al mateix temps i que en el fons fossin polifuncionals, com ja es va deduir en el cas de l’estudi ceràmic de Genó (Maya *et al.* 1998).



Conjunt funerari	VC	27
	Coberta	24
Total		230

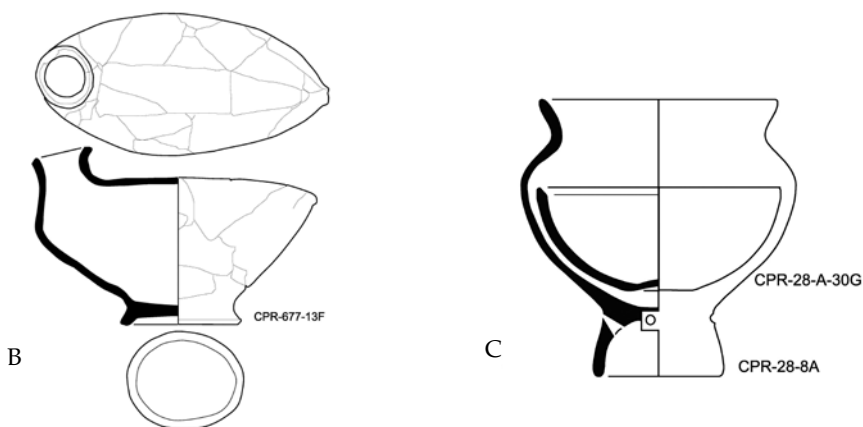


Figura 6. A. Categories funcionals dels vasos d'acompanyament de CPR; B. Askos; C. Vasos A i G de la tomba CPR-28.

El principal tipus de *vasos per beure* presenta unes característiques molt estandaritzades (Fig. 6A. I). Es tracta de tassetes carenades amb nansa i base plana o umbilicada que oscil·len entre els 125 i els 672 cl. Aquestes serien les capacitats bàsiques de la vaixel·la individual, tot i que probablement, això depengué del tipus de vas. Un bon nombre d'ells (7 de 18) va aparèixer dintre d'altres vasos de capacitats mitges i grans, la qual cosa fa pensar en que també servissin per fer el *repartiment de begudes* o d'altres productes (Fig. 6A. IV). Aquesta mateixa funció és la que aconsegueix el *simpulum* de la CPR-18, curiosament amb un perfil molt semblant. A part, trobem un conjunt de 3 vasos de perfil hiperbòlic amb nanses que es mouen en un interval superior de 500 i 925 cl. Molt apropiats per beure, aquests vasos presenten una decoració d'allò més complexa i unes capacitats superiors a la resta, fet que ens permet valorar la possibilitat de que excepcionalment (per exemple, en

el marc de celebracions i reunions col·lectives fora de l'àmbit domèstic i familiar) s'utilitzés una vaixel·la individual de més capacitat de la normal. El petits plats troncocònics i bols amb o sense vora entrant, amb nanses o altres sistemes de pressió (llengüetes perforades⁶) i més o menys profunds es mouen entre els 171 i els 681 cl. L'obertura de la boca i la poca profunditat d'alguns vasos ens fa pensar en una funcionalitat no necessàriament lligada al contingut de líquids⁷, per la qual cosa també podrien servir per *contenir productes sòlids* o semisòlids o per a realitzar el repartiment dels aliments (Fig. 6A. III) en els festins (un vas d'aquest tipus va aparèixer dintre d'un vas cinerari i un altre dins un vas d'acompanyament de petita mida). No seria aquest el cas d'aquells vasos més profunds amb una nansa i base plana, sovint, de vora entrant, que si podrien tenir una clara funció per beure, potser llet com s'ha documentat en un cas (Juan i Matamala 2002). Exactament, la mateixa funció assumim per l'*askos*, donades les característiques de la boca i morfològiques en general que impossibilita qualsevol manipulació de sòlids (Fig. 6B).

Tot i aquestes observacions, mantenim que hi ha certes morfologies de vasos que pogueren desenvolupar funcions diverses o, dit d'una altra forma, que potser no existia una estructuració funcional tan detallada com la que nosaltres hem suggerit. Un exemple d'aquesta problemàtica el trobem en l'interessant conjunt procedent de la tomba 28 format pels vasos A i G, aquest aparegut a l'interior del primer (Fig. 6C). Possiblement, ens trobem davant d'un exemple de vaixel·la personal amb un vas per beure (A) i un vas que tan podria servir per menjar com per repartir begudes o aliments (G).

La gran majoria de vasos es mouen en un interval que va dels 800 cl. als 2'5-3 litres. Moltes morfologies derivades dels anteriors vasos de vaixel·la personal evolucionen incrementant la seva capacitat i diversificant-se, en alguns casos, guanyant en horitzontalitat (vasos més amples), en verticalitat (vasos més alts) o mantenint les proporcions dels

6 Creiem molt interessant aquest element de pressió per que en la gran majoria de casos es troba associat a aquest tipus de vasos amples i baixos, tant en contextos del litoral català, com a la zona del Segre-Cinca on, fins i tot, encara són més freqüents (Maya *et al.* 1998).

7 Aquestes característiques exclourien, en principi, una funcionalitat idònia per beure sota la lògica de que un vas obert, ample i baix resulta poc pràctic per contenir i manipular líquids. Però això no sempre és així. Per exemple, els vasos etruscos i grecs per excel·lència per beure vi, els *kantharoi* i les *kylikes*, són amples, baixes, amb dues nanses i amb peu anular o alt. En principi, estan pensades per ser agafades amb les dues mans, mentre que el peu ofereix estabilitat al recipient.

models més petits (Fig. 7A). Aquest grup de vasos constituiria l'anomenat servei de taula col·lectiu o de cuina. En general, són vasos de morfologia variada⁸ (Fig. 7A), la qual cosa determina uns continguts molt diversificats i, per tant, una funcionalitat destinada a contenir indistintament líquids i sòlids. Creiem, almenys, caracteritzar tres funcions diferents (Fig. 6A. V-VII): uns vasos baixos i oberts destinats a *presentar exclusivament menjars*, cuinar o per menjar a banda directament d'ells i en companyia d'altres comensals, uns vasos alts i estrets per *presentar begudes* o d'altres aliments i uns vasos alts i amb una nansa per *servir líquids*. Sobre els primers, direm que es caracteritzen per una mida mitjana i un desenvolupament horitzontal amb una boca molt ample, per poder manipular els aliments sense dificultat. Naturalment, també podrien contenir líquids, tot i la que la seva forma massa oberta no la faria idònia per aquesta funció si no és per cuinar. És important la presència de peus elevats i més excepcionalment reixats, per als que alguns han defensat una funció associada a la barreja de líquids (Graells 2005). Destaquem també la presència de diferents sistemes de pressió (nanses o llengüetes perforades). Poques diferències trobem amb el segon grup, tret d'aquesta tendència proporcional inversa (més alts i més estrets) amb o sense peus (en aquest cas, anulars), característiques que els fan idonis per al contingut de líquids. Per últim, entre el tercer, les mides també són mitjanes, però la resta de característiques són oposades al primer tipus, és a dir, desenvolupament en vertical o proporcionat, la boca estreta i nanses com a element de pressió, la qual cosa facilita el transport (en el cas de tenir dues) i el servei de líquids (una). D'aquesta forma, destaquem la presència de làctics amb cereals o cervesa en vasos proporcionats de boca estreta i fruits amb mel en un vas baix, ample i amb nansa (Juan i Matamala 2002). Eventualment, alguns podrien desenvolupar funcions de petita reserva d'aliments.

Com ja hem dit, la variabilitat morfològica d'aquests vasos és molt àmplia. La gran majoria responen a variants morfològiques d'anteriors vasos descrits, però d'altres són noves destacant sobretot les formes proporcionades o altes associables en molts casos a líquids. Aquest és el cas del vas Cruz del Negro i les imitacions o variants derivades d'aquesta forma, que vindrien a ser vasos destinats al transport que, en aquest cas, funcionarien com a petites reserves de begudes (potser vi?).

8 Un estudi més detallat (López Cachero 2005) permet veure diferents subtipus que ara no és prioritari analitzar al detall.

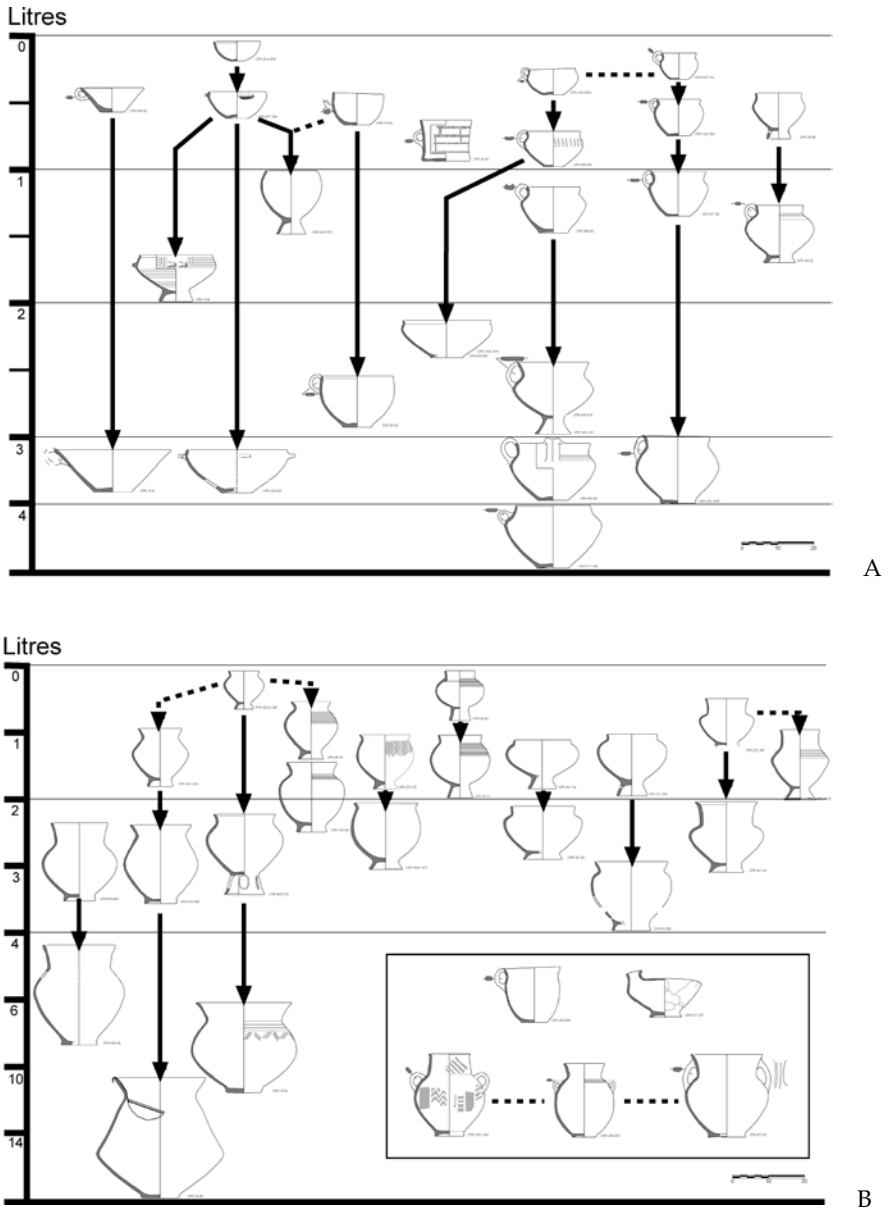


Figura 7. Proposta evolutiva dels perfils dels vasos d'acompanyament en funció de l'increment de capacitat i de la relació entre l'amplada màxima i l'alçada (proporcionalitat).

Finalment, disposem d'un bon nombre de vasos de gran capacitat (entre 3 o 4 litres i els 14) destinat com a *reserva d'aliments* (Fig. 6A. VIII). Els vasos proporcionats i alts bitroncocònics de vora llarga exvasada són els que més variabilitat presenten en quant a capacitats (dels 300 cl. fins als 14'5 litres). Algunes variants, però evolucionen cap perfils més globulars (d'entre 800 cl. i 1'8 litres), mentre que d'altres ho fan cap a formes més baixes (dels 300 cl. fins als 2'7 litres amb un cas excepcional de 8'3 litres), tot i que ambdues tendències són escasses (Fig. 7B). El més freqüent són els perfils que mantenen un biconisme molt marcat amb una morfologia molt pròpia dels vasos cineraris (vasos bitroncocònics de vora exvasada recta allargada), tot i que sovint amb unes capacitats inferiors.

La proporció de vasos destinats al servei de taula col·lectiu o de cuina són els més representats amb molta claredat amb un 58% del total (Fig. 8). D'aquests, els vasos per presentar begudes representen un 40%, els vasos per presentar aliments un 10% i els vasos per servir/transportar begudes només un 8%. També es troben ben representats els vasos amb reserva d'aliments amb un 16%, mentre que la vaixel·la personal arriba al 26%, format per 30 vasos per beure (17%), 8 per menjar-beure (4%) i 9 per repartir el menjar o la beguda (5%).

Sembla, doncs, que existiria una verdadera vaixel·la de taula i cuina on estarien representades les mateixes formes i tipologies funcionals que a l'hàbitat amb l'excepció de les gran tenalles de cordons que són exclusives dels assentaments. Com a norma general, pel consum d'aliments en contextos domèstics o banquets es disposava normalment d'un o dos vasos corresponents a una mena de vaixel·la individual de capacitats semblants però sovint de proporcions diferents: uns vasos oberts i plans pels aliments sòlids o líquids i uns altres tancats i més alts exclusius per la beguda. També es disposava de plats col·lectius de mida més gran, baixos i amples. Seria el cas dels grans bols o plats on es cuinava, es manipulava o transformava l'aliment, però que també podrien servir per presentar els aliments sòlids de forma que també es podia menjar directament d'ells. Quantitativament es tracta d'un conjunt poc representat (1 o 2 exemplars segons els tombes) i que podria fins i tot no aparèixer. El tipus de vasos més representats (vasos amb perfils bitroncocònics majoritàriament) podrien estar lligats a continguts líquids, tot i que no podem descartar altres funcions. El nombre d'aquests vasos pot oscil·lar molt, ja que trobem tombes amb 7 exem-

plars (CPR-49) o sense ells (CPR-49a, 142, 744 i 962). També com a vasos col·lectius s'entendria el servei per a la beguda format per vasos alts o proporcionats de boca estreta. Destaquem la important concentració d'aquests en unes poques tombes (CPR-49, 428, 832 amb 3 exemplars cadascuna i CPR-965 amb dos). Finalment, algunes tombes contindrien vasos més grans amb reserves d'aliments o begudes i, en ocasions, un petit vas al seu interior per repartir i servir l'element contingut. Dels primers, podem trobar 1 o 2 vasos i, de vegades, fins a 3 el que implicaria una important concentració d'aliments o begudes a l'interior d'algunes tombes.

La poca representativitat dels vasos personals (un o dos vasos per tomba) ens fa pensar en una associació directa amb el difunt, bé com elements que formen part de la propietat del difunt (com la resta d'elements metàl·lics de l'aixovar) o bé com a receptacles d'ofrenes alimentàries disposades pels vius en honor al mort. En aquesta mateixa línia, la important presència de vasos de mitjanes capacitats que contindrien aliments i begudes (servei de taula col·lectiu), així com aquells destinats a reserves d'aliments (un 58% i un 16% respectivament) fan pensar en una important presència d'ofrenes alimentàries. Per tant, la presència d'un nombre important de vasos d'acompanyament a l'interior de les tombes més modernes de la primera edat del ferro respon, en part, a un canvi ideològic que es tradueix en la deposició dels elements personals del difunt (seguint una tradició anterior), ceràmica inclosa, i d'unes provisions d'aliments que acompanyen al mort al més enllà, potser, la recreació d'un banquet final on, això sí, només es veuria representat el mort o, més agosaradament, per a retrobar-se amb els seus avantpassats i altres esperits en el més enllà i afavorir el seu accés i integració en l'altre món. Només en casos molt concrets com el de les tombes CPR-15, 66, 677 (amb 4 exemplars) o CPR-28, 142, 272 i 744 (amb 3) es veu una important representació de la vaixel·la individual, fet que potser caldria relacionar amb la participació de diversos comensals en un hipotètic banquet funerari. Malgrat tot, no s'arriba mai als extrems francesos abans descrits on la representació d'aquest tipus és molt més important.

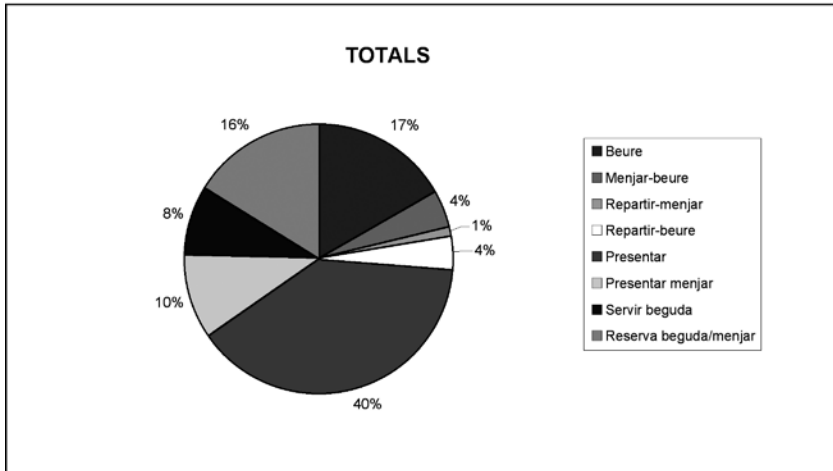


Figura 8. Percentatges de les categories funcionals proposades pels vasos d'acompanyament procedents de les tombes de CPR. (Sense comptar vasos cineraris ni tapadores).

4.3. Altres troballes de Can Piteu-Can Roqueta relacionades amb el consum d'aliments: estructures i objectes peculiars

En començar aquest treball, parlàvem de la importància de descriure aquells espais destinats al consum per poder destacar les diferències entre els espais de consum domèstic i dels que no ho són. A part de les tombes, de les que ja hem parlat sobradament, creiem interessant destacar el cas de l'estructura CPR-20 que ha estat interpretada com a possible estructura ritual (Carlús *et al.* 2007: 164, fig. 170). Malgrat presentar unes característiques constructives similars a les tombes-sitges de la necròpolis (planta circular, secció troncocònica, fons pla i *loculus* interior), les troballes ens remeten a un context clarament no funerari (l'absència d'ossos és total) on s'han documentat un total d'almenys cinc vasos (3 de reserva, 2 per presentar aliments i algunes vores d'altres individus) i un ast de 82'5 cm. de llarg amb l'extrem enrotllat destinat al rostit de carns. La interpretació és difícil, fet que ha provocat que valorem diferents possibilitats per aquesta troballa, bé que sigui una tomba violada d'antic que ha fet desaparèixer el vas cinerari i part de l'aixovar original, bé que es tracti d'un cenotafi o bé que estiguem davant d'un conjunt de restes relacionat amb un banquet, amb la particularitat de

que no apareixen elements directament associats amb el consum, sinó amb la seva preparació (ast i reserves d'aliments i beguda).

L'exemplar de CPR-20 no és l'únic ast trobat a Can Piteu-Can Roqueta. Dos més van aparèixer a les estructures CPR-536 i CPR-832, però són parcials i de característiques diferents, ja que presenten un engruiximent de forma romboïdal o discoïdal (Marlasca *et al.* 2005). En el primer cas, trobem novament com a fet destacat la inexistència de restes òssies humanes. També es important, la presència d'abundant material (4 vasos parcials, amb almenys un vas de reserva i un altre petit per beure, i un lot de metalls format per una anella de bronze i 3 de ferro, diversos fragments de fíbula en ferro i d'agulla de bronze, una tija de ferro i el fragment d'ast) molt malmès i, pel que sembla, llençat a l'interior de l'estructura. En el segon cas (Carlús *et al.* 2007: 168, fig. 177), sí que apareixen restes òssies humanes, però dins d'un dels dos *loculi* interns de la tomba. Aquesta presenta també dos encaixos oposats a les parets que van ser clausurats amb pedres i que podrien haver servit per sostenir una estructura en fusta. També crida l'atenció l'aparició d'un material trencat en gran part, però més complert que en el cas anterior. Entre la ceràmica destaquen tres vasos per presentar aliments o begudes, tres més per servir líquids i fragments d'altres set vasos més. Els objectes metàl·lics representats són un ganivet fragmentat de ferro, l'ast, restes d'una fíbula serpentiforme, el cap d'una agulla biglobular, un fragment de braçalet de bronze, una anella de bronze i una tija de ferro.

Aquests estructures semblen tenir alguns punts en comú que convé analitzar. Destaquem la presència d'asts de rostir en tots el casos, la inexistència de restes òssies humanes en CPR-20 i CPR-536 i la seva deposició poc normativa (sense vas cinerari) en CPR-832, les evidències significatives de processos destructius de les estructures, més o menys intensos segons el cas, i, almenys en l'últim dels casos analitzats, la constatació d'estructures peribles de cobriment que podrien ser obertes o tancades a conveniència. Malauradament, ens resulta impossible confirmar si es tracta d'un fet fortuït (ensorrament de l'estructura) o si existeix una intencionalitat ritual (cerimònia de clausura) o no (saqueig o abocament de residus, en algun cas) per explicar aquestes amortitzacions.

Un altre element que volem valorar és el *simpulum* de bronze que aparegué dins el vas B de la tomba CPR-18 i que originàriament penjava de la vora. Es tracta d'una cassoleta umbilicada unida mitjançant tres reblons a un mànec pla amb l'extrem corbat (Carlús *et al.* 2007: fig.

167). Com ja hem assenyalat (Marlasca *et al.* 2005), la difusió d'aquest element és també molt restringida, ja que sovint apareix en contextos funeraris i associats a personatges masculins d'estatus especial a qui se'ls suposa un rol relacionat amb el repartiment de la beguda (Nickels *et al.* 1989: 438, 447; Lucas Pellicer 2003-04; Graells 2006).

Finalment, els últims objectes peculiars són l'*askos* de la tomba CPR-677 i el vas de CPR-930 (López Cachero 2005: figs. 66 i 67). Es tracta, en el primer cas (Marlasca *et al.* 2005; López Cachero 2005; Rojo i Yubero e.p.), d'un vas zoomorf (possiblement un au) que va aparèixer associat a un vas cinerari, tres vasos de vaixel·la personal, un per servir beguda i un amb reserva d'aliments. L'anàlisi antropològic i l'aixovar metàl·lic format per un conjunt d'anelles de ferro i bronze, diversos fragments de braçalet, un torques, una fíbula serpentiforme, tot en ferro, i quatre denes de pasta vítria, han permès determinar que es tracta d'una tomba d'un nen perinatal d'entre 6 i 12 mesos. Donades les característiques del recipient es probable que contingués algun líquid indeterminat.

Pel que fa a l'últim vas analitzat, es tracta d'una peça excepcional formada per tres parts ben diferenciades, un cos troncocònic semblant al de moltes tapadores, un peu obert de dimensions inferiors i un cos central que els uneix, format per quatre tires de fang de secció triangular independents⁹. Aquesta espècie de copa va aparèixer acompanyada de dos vasos d'incineració, dos amb reserva d'aliments, dos per presentar el menjar i un destinat a contenir beguda. Els objectes metàl·lics recuperats foren dos ganivets de ferro (un dins el vas cinerari principal i l'altre al fons de la tomba) i una anella de bronze. La peculiaritat és que creiem que el vas estudiat s'utilitzaria en aquest cas com la tapadora del vas cinerari principal. Comptem amb poquíssims paral·lels (López Cachero 2005), per la qual cosa és possible que es tracti d'una còpia a mà d'un tipus de producció ben coneguda en contextos meridionals, especialment els procedents de St. Jaume Mas d'en Serrà (Garcia 2005). La funcionalitat del vas és problemàtica ja que possiblement es tracti de la reutilització d'un vas que per les seves particularitats (imitació d'un peu reixat) té unes connotacions rellevants que s'haurien de relacionar amb pràctiques relacionades amb el consum d'aliments o begudes en el transcurs de banquets comunitaris, tal i com es desprèn de la seva

9 És precisament per aquesta característica que no es pot considerar com un peu reixat (Rafel 1998; Graells 2005), tot i que es possible que es volgués imitar un resultat semblant.

capacitat xifrada en 2'700 litres que sembla depassar un ús individual d'aquest recipient.

En general, els objectes i estructures analitzades es poden relacionar amb pràctiques de banquets on els instrumentals de cuina i la vaixel·la ceràmica tenen un especial protagonisme. D'aquesta forma, s'observen elements relacionats amb el rostit i consum de carns (ast), el repartiment de la carn (ganivets) i la beguda (*simpulum*) i l'ús d'una ampla vaixel·la ceràmica, diversificada en quant a capacitats i amb alguns elements amb connotacions particulars (vasos amb peus destacats, alguns reixats). Cap d'aquests objectes apareix aïlladament, sinó que ho fan en context materials més amplis. En la majoria dels casos es tracta de tombes amb la qual cosa hauríem de suposar que es tracta de materials propietat del mort o oferts pels vius a un difunt venerat. L'aparició de determinats objectes ens remet a personatges socialment importants que podrien exercir un control sobre el repartiment de l'aliment i la beguda. Altres han suggerit, fins i tot, un rol en part "sacerdotal" (Graells 2006). En altres casos, una part important d'aquests mateixos materials tornen a aparèixer junts, però en aquesta ocasió sense evidències d'estar associades a cap mort. Podria tractar-se, doncs, de restes de banquets abandonats o amortitzats en un ritual que, fins i tot, podria incloure algun procés de destrucció intencionat.

Aquesta situació és conseqüència en part dels canvis produïts durant la primera edat del ferro, moment en el qual les societats indígenes del litoral català comencen a rebre abundants objectes de procedència mediterrània. Alguns d'aquests objectes seran acceptats i s'incorporaran amb bastant èxit als rituals (asts de rostir o *simpulum*), possiblement per que ja existien anteriorment objectes semblants que complien aquestes mateixes funcions. Altres, en canvi, seran rebutjats, altres readaptats a les circumstàncies pròpies de la comunitat (vasos de tipologia autòctona i fabricats a mà amb peus reixats) i, fins i tot, altres podrien ser completament novedosos, igual que el seu ús (urna Cruz del Negro i les seves imitacions). Tot plegat, mostra l'adopció d'un model de banquet d'arrel mediterrània on es menjaria carn i es beuria vi (Boulomié 1988; Marlasca *et al.* 2005; Graells 2006). Malgrat tot, cal reconèixer que aquests processos van ser d'una enorme complexitat per la incidència de nombrosos factors (Vives 2006: 230) i, en definitiva, emmascaren importants canvis ideològics en el marc de les pràctiques rituals de consum comunitari (Sardà 2008).

5.- CONCLUSIONS

Les evidències estudiades no ens permeten parlar de comensalitat ni a Can Revella ni a la necròpolis de Can Piteu, encara que és molt probable que aquests actes es produïssin amb certa freqüència. La presència de vaixelles d'importació aparegudes a la Península relacionades amb el consum del vi i amb actes comensals, sobretot a partir de la primera edat del ferro, sembla apuntar en aquesta direcció.

Durant el bronze final s'observa a la necròpolis l'existència d'ofrenes alimentàries, però res permet associar aquestes restes amb banquets on participarien un nombre indeterminat de comensals: les restes animals es caracteritzen per ser parts amb poc contingut carni i molt identificatives del propi animal (caps). La presència d'aquestes restes, sempre localitzades a l'interior de l'urna cinerària, és molt minoritària en el conjunt de tombes d'aquest període, ja que només afecta al 5,2% del total.

Durant la primera edat del ferro, s'observa l'augment del nombre dels vasos d'acompanyament que, com a molt, només permeten inferir la participació d'un reduït nombre d'individus en les pràctiques de banquet. L'increment de vasos igual que el d'objectes metàl·lics és un fenomen que cal relacionar amb un incipient procés de diferenciació social que, tot just, comença ara dibuixar-se. En aquest sentit, s'entendrien alguns materials relacionats amb la celebració de banquets com el *simpulum* o els ast de rostir que poden ser indicatius de l'aparició de certs personatges relacionats amb la capacitat de celebrar cerimònies on el menjar i la beguda són l'eix vertebrador.

Aquest augment d'elements representats a les tombes també s'observa en el cas de restes faunístiques, ja que durant aquest període s'arriba al 12,3%. Encara que es mantenen les espècies representades anteriorment, s'observa un clar predomini del boví com a ofrena. Aquestes ofrenes animals s'acostumen a relacionar amb l'alimentació dels morts i amb un àpat funerari on participaria un conjunt de persones ritualitzant l'adéu. Dins d'aquest esdeveniment se suposa la creació de deixalles suficients per identificar l'acte, però normalment les restes aparegudes en zones funeràries com Can Piteu no estan dins d'aquesta norma. A més, l'aparició freqüent de parts amb poc contingut muscular i tan identificatives del propi animal com és el cap, fa pensar en autèntics símbols dipositats en la tomba en relació amb l'activitat de producció

del difunt i el seu estatus. Tot i que les restes son escasses, el fet més destacat d'aquest període és l'aparició de caps de vaca ofrenats tant cremats com en fresc (durant el bronze final només constatem alguns fragments acompanyats d'extremitats). Davant d'aquesta evidència cal preguntar-se si aquests símbols indirectes de l'agricultura com són els bòvids, no es podrien relacionar amb la capacitat de producció d'aliments i excedents que garantirien els intercanvis comercials, alhora que transferirien un estatus diferenciat al difunt, igual que passava amb el materials relacionats amb la celebració d'actes comensals apareguts en algunes estructures.

En definitiva, disposem de molt poques dades durant el bronze final per tractar la qüestió dels banquets. Aquesta situació canvia considerablement durant la primera edat del ferro quan, gràcies a les analítiques de contingut dels vasos, a l'estudi faunístic i a la presència dins les tombes d'alguns objectes rellevants, s'intueix l'existència d'actes de comensalitat funerària on es consumirien animals, productes derivats com la llet, mel i altres productes conreats o recol·lectats. Tot i això, en el cas de la fauna, la majoria dels casos estudiats a la necròpolis ens remetent a un context d'ofrenes simbòliques més que no a autèntiques restes de banquet.

BIBLIOGRAFIA

- ALBIZURI, S. (2009) *Estudi de la superfície òssia dels dipòsits faunístics de la necròpolis de Can Piteu, Can Roqueta (Vallès Occidental). Ofrenes cremades i en estat fresc*. Informe inèdit.
- ALBIZURI, S. (2008) *Estudi arqueozoològic de Can Roqueta/Can Revella (Sabadell i Barberà del Vallès, Vallès Occidental)*. Informe inèdit.
- ALBIZURI, S., BUISAN, C. i COLOMER, S. (1989/1990) "Experimentación sobre la exposición del tejido óseo a focos de calor". *Estudios de la Antigüedad* 6/7: 91-97.
- ALBIZURI, S. i MAROTO, J. (2008) "Restos de oso pardo en estructuras de la Edad del Hierro del yacimiento de Can Roqueta/Can Revella (Vallès Occidental)". *Munibe* 59: 187-197.
- ARANDA, G. i ESQUIVEL, J.A. (2007) "Poder y prestigio en las sociedades de la cultura de El Argar. El consumo comunal de bóvidos y ovicapridos en los rituales de enterramiento". *Trabajos de Prehistoria* 64.2: 95-118.
- BATS, M. (1987) "Consommation, production et distribution de la vaisselle céramique". *Revue des Études Anciennes* LXXXIX, 3-4: 197-216.

- BOULOUMIÉ, B. (1988) "Le syposion greco-étrusque et l'aristocratie celtique"
Les princes celtes et la Méditerranée, Rencontres de l'École du Louvre,
Paris: 343-383.
- BUENO, P.; BARROSO, R. i BALBÍN, R. (2005) "Ritual campaniforme, ritual
colectivo: La Necrópolis de cuevas artificiales del Valle de las Higueras,
Huecas, Toledo". *Trabajos de Prehistoria* 62.2: 67-90. 137-182
- CARLÚS, X.; LARA, C.; LÓPEZ CACHERO, J. i VILLENNA, N. (2002) "La
necrópolis de incineración de Can Piteu-Can Roqueta (Sabadell, Barcelona):
caracterización del ritual funerario". *XXVII Congreso Nacional de Arqueología*,
Huesca, 2003. *Bolskan* 19: 141-164.
- CARLÚS, X.; LARA, C.; LÓPEZ CACHERO, J. i VILLENNA, N. (2007): "La
necrópolis d'incineració de Can Piteu-Can Roqueta". Dins Carlús, X.; López Cachero,
J.; Oliva, M.; Palomo, A.; Rodríguez, A.; Terrats, N.; Lara, C. i Villena, N. (eds.).
*Cabanes, sitges i tombes. El paratge de Can Roqueta (Sabadell, Vallès Occidental)
del 1300 al 500 ANE*. Quadern d'Arqueologia 4, Museu d'Història de Sabadell: 137-182.
- CARLÚS, X. i LÓPEZ CACHERO, F.J. (2005) *Estudi dels materials ceràmics del
bronze final i la primera edat del ferro de Can Roqueta-Torre Romeu (Sabadell,
Vallès Occidental)*. Informe inèdit.
- COLLINS, B.J. (2006) "Pigs at the gate: Hittite pig sacrifice in its eastern mediterranean
context". *Journal of Ancient Near Eastern Religions* 6.1: 155-188.
- CRABTREE, P. (2002) "Ritual feasting in the Irish Iron Age: re-examining the
fauna from Dún Ailinne in light of contemporary archaeological theory".
Behaviour Behind Bones. 9th ICAZ Conference, Durham: 62-65.
- DA SILVA, A. (1998) "Offrandes alimentaires aux morts en Mésopotamie. En
Nourriturre et Sacré". *Religiologiques* 17: 9-17.
- DAVIS, S. (2008) "'Thou shalt take of the ram... the right thigh; for it is a ram
of consecration' some zoo-archaeological examples of body-part preferences".
D'Andria, F.; Grossi, J. de i Fiorentino, G. (Eds.): *Uomini, piante e animali nella
dimensione del sacro*. Atti dei Seminario di Studi di Bioarcheologia, Cavallino
(Lecce) 2002. Edipuglia, Bari: 63-70.
- FATÁS, L. (2004-2005) "Un espacio diferencial en San Cristóbal de Mazaleón
(Teruel): los materiales del espacio 2". *Quaderns de Prehistòria i Arqueologia
de Castelló* 24: 163-172.
- GARCÉS, I. (2007) "El empleo del roncal caballar en el Norte del Ebro durante
la Edad del Hierro y la época ibérica". *Gladius* XXVII: 67-84.
- GARCIA, D. 2005: *El poblament del primer ferro a les terres del Sènia. Els
assentaments de la Moleta del Remei, Sant Jaume, La Ferradura i la Cogula
durant els segles VII i VI ANE*, Tesis doctoral, Universitat de Barcelona.
- GARRIDO-PENA, R. (2007) "El fenómeno campaniforme: un siglo de debates
sobre un enigma sin resolver". Dins Cacho, C.; Maicas, R.; Martínez,

- M.I. i Martos, J.A. (coords.): *Acercándonos al pasado: Prehistoria en 4 actos*. Museo Arqueológico Nacional. Ministerio de Cultura. Madrid.
- GAZIN-SCHWARTZ, A. (2001) "Archaeology and folklore of material culture, ritual, and everyday life". *International Journal of Historical Archaeology*. Vol. 5.4: 263-280.
- GRAELLS, R. (2005) "Sobre el banquet de la primera edat del ferro a Catalunya: els accessoris de condimentació de la beguda". *Revista d'Arqueologia de Ponent* 15: 235-246.
- GRAELLS, R. (2006) "La vaixella metàl·lica protohistòrica a Catalunya (s. VII-VI aC)". *Cypsela* 16: 195-211.
- HAMILAKIS, Y. i KONSOLAKI, E. (2004) "Pigs for the gods: burnt animal sacrifices as embodied rituals at a mycenaean sanctuary". *Oxford Journal of Archaeology* 23 (2): 135-151.
- HARRISON, R.J. (1995): "Bronze Age expansion 1750-1250 BC: the Cogotas I phase in the middle Ebro valley". *Veleia* 12: 67-77.
- HUGHES, G. (2004) *Fan Foel on Mynydd Du. An archaeological excavation. Interim report*. Archaeoleg Cambria. Carmarthenshire. Wales.
- JUAN TRESSERRAS, J. i MATAMALA, J. C. (2002) *Can Piteu-Can Roqueta. Estudi de continguts de recipients ceràmics*. Informe inèdit.
- JUAN TRESSERRAS, J. (1997) *Procesado y preparación de alimentos vegetales para consumo humano. Aportación del estudio de fitolitos, almidones y lípidos en yacimientos arqueológicos prehistóricos y protohistóricos del cuadrante NE de la Península Ibérica*, Tesis Doctoral, Universidad de Barcelona.
- LÓPEZ CACHERO, F.J. (1998) *Estudio de la habitación 2 de Genó: una aproximación al conocimiento del espacio doméstico de las comunidades de CC.UU Antiguos en el Bajo Segre*, Tesis de licenciatura inédita, Universidad de Barcelona.
- LÓPEZ CACHERO, J. (2005) *La necrópolis de Can Piteu-Can Roqueta (Sabadell) en el contexto del Bronce Final y la Primera Edad del Hierro en el Vallès: estudio de los materiales cerámicos*, Tesis doctoral inédita, Universitat de Barcelona. Consultable a [URL: <http://www.thesesenxarxa.net/>]
- LÓPEZ CACHERO, F.J. (2006): *Aproximació a la societat durant el bronze final i la primera edat del ferro: el cas de la necrópolis de Can Piteu-Can Roqueta (Sabadell, Vallès Occidental, Barcelona)*. Societat Catalana d'Arqueologia. Barcelona.
- LÓPEZ CACHERO, F. J. (2007) "La producció ceràmica". Dins Carlús, X.; López Cachero, J.; Oliva, M.; Palomo, A.; Rodríguez, A.; Terrats, N.; Lara, C. i Villena, N. (eds.) *Cabanes, sitges i tombes. El paratge de Can Roqueta (Sabadell, Vallès Occidental) del 1300 al 500 ANE*. Quadern d'Arqueologia 4, Museu d'Història de Sabadell: 82-89.

- LUCAS PELLICER, M.R. (1989) "El vaso teromorfo del poblado grande de Tossal Redó (Calaceite, Teruel) y su contenido arqueológico". *Cuadernos de Prehistoria de la Universidad Autónoma de Madrid* 16: 169-210.
- LUCAS PELLICER, M.R. (2003-04): "Simpula y bebida. Marcadores de prestigio y jefatura durante el Hierro I (siglos VII/VI a.C.) entre el Herault y el Ebro". *Kalathos* 22-23: 95-134.
- MARLASCA, R.; ROVIRA, M.C.; CARLÚS, X.; LARA, C.; LÓPEZ CACHERO F.J., i VILLENA, N. (2005) "Materiales de importación en la necrópolis de incineración de Can Piteu-Can Roqueta (Sabadell, Barcelona)". Dins Celestino, S. i Jiménez, J. (eds.) *El período orientalizante*. Actas del III Simposio Internacional de Arqueología de Mérida: Protohistoria del Mediterráneo Occidental, Mérida, 2003, *Anejos de Archivo Español de Arqueología* XXXV: 1039-1049.
- MAYA, J. L.; CUESTA, F. i LÓPEZ CACHERO, J. (1998) "El poblado del Bronce Final de Genó (Aitona, Lleida)". Dins Maya, J. L.; Cuesta, F. i López Cachero, J. (Eds.) *Genó: un poblado del Bronce Final en el Bajo Segre (Lleida)*. Barcelona: 13-171.
- MAZIÈRE, F. (2002) "Sens et fonctions des vases dans les nécropoles du Premier âge du Fer en Languedoc occidental". Dins Méniel, P. i Lambot, B. (eds.) *Découvertes récentes de l'âge du Fer dans le massif des Ardennes et ses marges. Repas des vivants et nourriture pour les morts en Gaule*. XXVe colloque international de l'Association française pour l'étude de l'âge du Fer, Charleville-Mézières, 2001. *Mémoires de la Société archéologique champenoise* 16: 295-302.
- MÉNIEL, P. (2008) *Manuel d'Archéozoologie Funéraire et Sacrificielle. Âge du Fer*. Ed. Infolio Archeodvnm, Gollion.
- MONTERO, M. (2004) *Informe sobre les restes de fauna recuperades al jaciment de Can Piteu-Can Roqueta*. Informe Inèdit.
- MONTERO, M.; PIÑA, A. i SAÑA, M. (2007) "Variabilitat de les restes de fauna: el paper dels animals i de la producció ramadera en el marc de les dinàmiques socioeconòmiques". Dins Carlús, X.; López Cachero, J.; Oliva, M.; Palomo, A.; Rodríguez, A.; Terrats, N.; Lara, C. i Villena, N. (eds.) *Cabanes, sitges i tombes. El paratge de Can Roqueta (Sabadell, Valès Occidental) del 1300 al 500 ANE*. Quadern d'Arqueologia 4, Museu d'Història de Sabadell: 71-81.
- NICKELS, A.; MARCHAND, G. i SCHWALLER, M. (1989) *Agde. La nécropole du Premier Age du Fer*. *Revue Archéologique de Narbonnaise* 19, Paris.
- PONS, E. i GARCIA, L.I. (2008) *Prácticas alimentarias en el mundo ibérico. El ejemplo de la Fosa FS362 de Mas Castellar de Pontós (Empordà-España)*. BAR International Series 1753. Archaeopress. Oxford.

- POUX, M. (2002) "L'archéologie du festin en Gaule préromaine acquis, méthodologie et perspectives". Dins Méniel, P. i Lambot, B. (eds.) *Découvertes récentes de l'âge du Fer dans le massif des Ardennes et ses marges. Repas des vivants et nourriture pour les morts en Gaule*. XXVe colloque international de l'Association française pour l'étude de l'âge du Fer, Charleville-Mézières, 2001. *Mémoires de la Société archéologique champenoise* 16: 345-374.
- RAFEL, N. (1998) "Peus ceràmics reixats de tradició mediterrània en els CU de l'edat del ferro a Catalunya". *Revista d'Arqueologia de Ponent* 8: 81-84.
- RICE, P. M. (1987) *Pottery analysis: a sourcebook*. University of Chicago Press, Chicago.
- ROJO, M.C. i YUBERO, M. (e.p.) "Aproximació a l'estudi dels individus/es infants durant la primera edat del ferro al NE peninsular: el cas de la tomba 677 de la necròpolis de Can Piteu-Can Roqueta (Sabadell, Vallès Occidental)". *Taula Rodona Internacional: Les necròpolis d'incineració entre l'Ebre i el Tíber (s. IX-VI aC.): Metodologia, pràctiques funeràries i societat*, Barcelona, 2008.
- SÁNCHEZ MORENO, E. (2005) "Caballo y sociedad en la Hispania celta: del poder aristocrático a la comunidad política". *Gladius* XXV: 237-264.
- SÁNCHEZ ROMERA, M. i ARANDA, G. (2005) "El cambio en las actividades de mantenimiento durante la Edad del Bronce: nuevas formas de preparación, presentación y consumo de alimentos". *Dones i activitats de manteniment en temps de canvi*, Barcelona 2005. *Treballs d'Arqueologia* 11: 73-90.
- SÁNCHEZ ROMERO, M., ARANDA, G. i ALARCÓN, E. (2007) "Gender and age identities in rituals of comensality. The argaric societies". *Interpreting Household practices*. *Treballs d'Arqueologia* 13: 69-89.
- SANMARTÍ, J.; BELARTE, M.C.; SANTACANA, J.; ASENSIO, D. i NOGUERA, J. (2000) *L'assentament del Bronze final i Primera Edat del Ferro del Barranc de Gàfols (Ginestar, Ribera d'Ebre)*. Arqueomediterrània, 5, Barcelona.
- SARDÀ, S. (2008) "Servir el vino. Algunas observaciones sobre la adopción del oinochoe en el curso inferior del Ebro (s. VII-VI aC.)". *Trabajos de Prehistoria* 65.2: 95-115.
- SEÑORÁN, J. M. (2007) "Etnoarqueología de los grupos pastores". *Arqueoweb, Revista sobre Arqueología en Internet* 9(1).
- SCHMITT, P. (1992) "Symposion: banquetta, orgies et transgressions". Aurell, M.; Dumoulin, O. i Thelamon, F. (eds.) *La sociabilité à table: commensalité et convivialité à travers les âges*, Rouen, Publications de l'Université de Rouen: 49-54.

- TERRATS, N. i OLIVA, M. (2006) *Informe dels treballs realitzats al jaciment arqueològic de Can Roqueta/Can Revella. Sabadell i Barberà del Vallès, Vallès Occidental*. Informe inèdit.
- VILLENA, N.; LÓPEZ CACHERO, F.J.; MARTÍN, A.; CARLÚS, X.; LARA, C. i ROVIRA, M.C. (2005) "La necròpolis d'incineració de Can Piteu-Can Roqueta (Sabadell, Vallès Occidental): Anàlisi i estudi pluridisciplinars". *Tribuna d'Arqueologia 2001-2002*, Barcelona: 93-120.
- VIVES-FERRANDIZ, J. (2005) *Negociando encuentros. Situaciones coloniales e intercambios en la costa oriental de la Península Ibérica (ss. VIII-VI a.C.)*. Cuadernos de Arqueología Mediterránea 12, Barcelona.
- VIVES-FERRANDIZ, J. (2006-07) "La vida social de la vajilla de bronce etrusca en el este de la Península Ibérica Notas para un debate". *Revista d'Arqueologia de Ponent* 16-17: 318-324
- VVAA (2008) *High Pasture Cave Archaeological Project*. [Consultable en <http://www.high-pasture-cave.org>]
- WATTS, J.W. (2006) "OLAH: the rhetoric of burnt offerings". *Vetus Testamentum* 56.1: 125-137.
- WILSON, B. (1999) "Displayed or Concealed? Cross cultural evidence for symbolic and ritual activity depositing Iron Age animal bones". *Oxford Journal of Archaeology* 18(3): 297-305.

