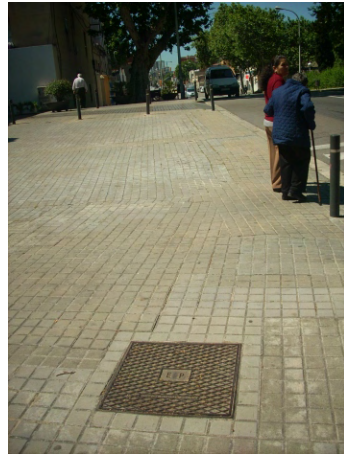


L - Tapas de servicios en el suelo de calle *Pere IV*

Como en casi toda la ciudad, en la calle *Pere IV* podemos encontrar una gran cantidad de tapas de las galerías de servicios en el suelo. En su gran mayoría son de hierro fundido y apenas algunas pocas más nuevas están hechas de cemento con bordes de algún material metálico no identificado. Muchas de ellas están ubicadas en sitios poco apropiados para el mantenimiento de las galerías y para la circulación de vehículos y peatones.

La presencia masiva de estas tapas nos indican la gran cantidad de infraestructuras urbanas que normalmente no tenemos conciencia, puesto que están soterradas. Si el espacio público visible se encuentra en el estado de abandono que hemos visto hasta aquí, podemos imaginar que las galerías de servicios se encuentran también en muy mal estado. Tener controlada la situación de estas galerías infraestructurales es fundamental para las intervenciones futuras, principalmente por la gran cantidad de servicios que pueden ser afectados. Por otro lado, es el momento ideal para hacer mejoras en ellas, antes de realizar las obras de nueva pavimentación en el espacio público, para no tener que repetir el trabajo en un futuro inmediato, o mismo tener que hacer remiendos en los trabajos recién hechos.



01



02



03



04



05



06



07



08



09



10



11



12



13



14



15



16



17



18



19



20



21



22



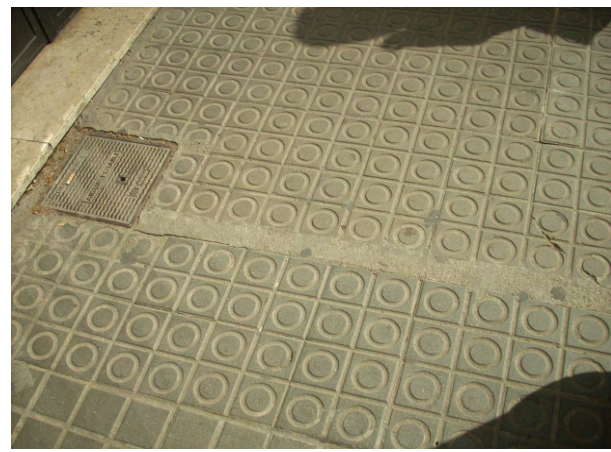
23



24



25



26



27



28



29



30



31



32

5-CONCLUSIONES

Por todo lo visto hasta aquí, puedo llegar a varias conclusiones que parten de la constatación de que esta forma de hacer ciudad, denominado “Modelo Barcelona” en los años 90, tiene sus orígenes en antecedentes que sirvieron de experiencia y repertorio de estrategias históricas de transformación urbana, disponibles y rescatadas en diferentes contextos, en las actuaciones de los últimos 35 años en la ciudad; como fueron la clara tradición de reflexión urbana a través de los sucesivos instrumentos de planificación territorial de Barcelona, la recurrente práctica de promocionar el desarrollo urbano a través de los grandes eventos y el antiguo objetivo de proyectar la ciudad en el escenario europeo y mundial.

Luego, en los primeros años de la vuelta a la democracia en España, la llegada del partido socialista al Ayuntamiento de Barcelona consolidó la oportunidad de fijar unos objetivos y unas políticas urbanas centradas en la necesidad de dar respuestas a las reivindicaciones ciudadanas, así como en expresar a través del urbanismo unos valores democráticos sintonizados con el nuevo contexto histórico. Estas nuevas políticas urbanas construyeron un marco general de actuaciones que tomó como justificante la necesaria reconstrucción de Barcelona, confiriendo al espacio público un papel de primer orden, definiendo un proyecto de recualificación urbana que pretendía reequilibrar los déficits funcionales heredados de los casi 40 años de dictadura franquista.

Frente a un panorama que posibilitó la organización de un evento internacional como los Juegos Olímpicos, a partir de la mitad de los años 80, y en un contexto económico más favorable que en los años de la transición, poco a poco las políticas urbanas fueron cambiando el foco de las actuaciones de regeneración de la ciudad en detrimento de escalas más amplias y centradas en temas estratégicos como los transportes y otras infraestructuras urbanas. A la vez, la participación de los inversores privados también fue ganando importancia en este contexto de economía global, marcando el principio de un desequilibrio de fuerzas entre los tres agentes impulsores en la construcción de lo urbano: el poder público, la ciudadanía y la iniciativa privada. Este desequilibrio de fuerzas caracteriza a las transformaciones urbanas impulsadas en los años 90 y solo hizo inclinar cada vez más la balanza a favor de los inversores privados en las décadas posteriores.

Entiendo que esta creciente hegemonía de la iniciativa privada, teniendo el poder público como elemento facilitador, es el principal factor que marca las distintas fases del denominado “Modelo Barcelona”, lo que pone en discusión la propia coherencia en considerar estas “formas de hacer ciudad” como un modelo, entre otras razones, porque está claro que la “forma de hacer” no fue siempre la misma. En este sentido, vemos como el propio proyecto de espacio público que era protagonista en las actuaciones iniciales, cumpliendo una función redistributiva, basada en los usos mixtos y las demandas sociales; con los años pasó a explicitar un urbanismo formal, consolidado por unos usos específicos a servicio de la *esteticización* del espacio urbano, facilitando la venta de la ciudad.

Todos estos aspectos quedan muy evidentes en el análisis de las intervenciones urbanas en Barcelona dispuestas en la perspectiva de la línea del tiempo, donde la Vila Olímpica, la operación Diagonal-Mar y el Fòrum2004 se presentan como hitos sucesivos de la creciente comercialización del denominado “Modelo Barcelona” y de las estrategias de marketing urbano que también le caracterizan, hasta la conversión del mismo en una “Marca” internacional. (Montaner, 2011:25) Pero cabe destacar que el estudio de este proceso, con sus éxitos y fracasos, me ha aportado una gran amplitud de reflexiones fundamentales al entendimiento del urbanismo, a las estrategias de diseño urbano y al ejercicio de proyectar y construir el espacio público.

A partir del año 2000, asistimos al lanzamiento del Plan 22@, consolidándose sobre el justificante de renovación urbana, económica y social del “degradado” tejido urbano del *Poblenou*; a través de la adecuación de la ciudad al contexto de la nueva economía, haciendo hincapié en el discurso de ciudad sostenible y desarrollo de actividades tecnológicas relacionadas con la cultura I+D. El estudio de este plan me permitió verificar la continuidad en la creciente comercialización de la ciudad y del espacio público, lo que se pone en evidencia al contrastar la distancia que separa su discurso de lo practicado. En estos primeros 13 años de actuaciones del 22@ podemos notar que las tomas de decisiones no fueron compartidas, que los costes sociales fueron altos y que los edificios y espacios públicos generados acentúan aún más la tendencia de *esteticización* del espacio urbano.

Este plan, al retomar el territorio del *Poblenou* como zona de relanzamiento de la ciudad, tuvo muy poca sensibilidad con respecto a la conservación del patrimonio industrial heredado de la “Manchester Catalana”, lo que solo fue de cierta forma suavizado gracias a la exhaustiva presión y lucha por parte de los ciudadanos que no estaban de acuerdo en ver cómo se borraba sistemáticamente la memoria de su propio territorio. Al mismo tiempo, la gestión y las intervenciones orientadas predominantemente hacia la retribución económica, no tuvieron el cuidado de generar mecanismos que garantizaran la permanencia de la población original en la zona. Todo esto, sumado a la desarticulación de la red cultural y artística que se había formado en el *Poblenou* desde principios de los años 90, el marcado control institucional en los “procesos participativos” y la concesión de proyectos importantes para arquitectos del “star system”; me permite concluir que el Plan 22@ no está dibujado para llevar a cabo un urbanismo ciudadano, sino preparar terreno para la privatización de la ciudad, lo que se puede comprobar a simple vista en los espacios públicos generados; como por ejemplo, el Parque Diagonal y el Parque Central del *Poblenou*, ambos espacios públicos controlados.

En el caso de la calle *Pere IV*, el estudio de su proceso de formación y de la importancia que tuvo en el contexto de la “Manchester Catalana”, me permiten reafirmar su carácter singular en este territorio y el potencial que la caracteriza como elemento urbano capaz de estructurar el conjunto patrimonial del barrio. Como resultado del proceso histórico que intentó borrar esta calle desde el Plan Cerdà, sumado al de las transformaciones urbanas realizadas en el sistema viario de Barcelona, así como en las

“zonas de nuevas centralidades” que están ubicadas en los vértices (o incluso fuera) del rectángulo que configura la geometría que enmarca el barrio; podemos notar la pérdida de importancia de esta calle en el contexto de la ciudad y la consecuente degradación de los espacios públicos que la conforman.

Intervenciones como la apertura de la avenida Diagonal, así como las impulsadas en el marco del 22@, tocaron la calle *Pere IV* de manera muy puntual y en algunos casos, estas intervenciones incluso contribuyeron para la consolidación de su actual estado de olvido y fragmentación, como es el caso del Parque Central del *Poblenou*. Aquí es donde formalizo las respuestas para dos de mis preguntas de investigación: ¿Por qué la calle *Pere IV*, un eje tan importante en la memoria y la morfología del territorio del *Poblenou*, aunque esté enmarcada dentro de un triángulo de nuevas centralidades de Barcelona, y siendo un elemento singular en el sector que el Plan 22@ pretende “reconstruir”; se encuentra en el actual estado de abandono y degradación? Porque la calle *Pere IV* permaneció impermeable a las transformaciones urbanas que sucedieron a su alrededor, formando una capsula de memoria que necesita ser rescatada. La segunda pregunta era: ¿Los Planes urbanístico vigentes y las intervenciones cercanas no han tenido la sensibilidad de percibir el valor de esta vía? Sí, los planes y las intervenciones no tuvieron la necesaria sensibilidad con esta vía, puesto que en el propio marco del 22@ esta calle solo aparece como posible foco de intervención futura a partir del año 2010, aún así planteada de manera muy general, lo que me permite concluir que esta vía ocupa una posición secundaria en la jerarquía de intervenciones previstas por el Plan.

El análisis de las secciones y del estado actual de las características y elementos que conforman el espacio público de la calle *Pere IV* me permitieron confirmar su fragmentación, su estado de olvido y la baja calidad de este espacio público, lo que me lleva a concluir que se hacen fundamentales unas operaciones urbanas que impulsen su regeneración. Por otro lado, veo con mucho optimismo el proyecto de transformar la calle *Pere IV* en el nuevo Eje Cívico y Patrimonial del *Poblenou*, sobretodo por la calidad y potencia de las directrices y principales consensos presentados en el documento base que fue desarrollado por la comisión de seguimiento de participación ciudadana, facilitado por la Asociación de Vecinos y Vecinas del *Poblenou*.

Aquí es donde me pongo a formalizar una respuesta para mi tercera pregunta de investigación: ¿Podemos entender la propuesta de convertir la calle *Pere IV* en un eje cívico y patrimonial, divulgada en 2012 por el Ayuntamiento de Barcelona, como una estrategia positiva para su regeneración? La respuesta para esta pregunta se hace un poco más compleja que las anteriores, puesto que estoy de acuerdo con la necesidad de la reforma y con los criterios desarrollados hasta el momento, pero el proceso de participación iniciado con las entidades del barrio no puede contar con una única sección abierta al público en general como fue la del día 11/06/13. Entiendo que el éxito de la reforma está condicionado por la continuidad del proceso de participación. Esta es la única garantía de que las buenas intenciones no se pierdan por el camino y configure una intervención más sintonizada con el urbanismo ciudadano que caracterizó la transición democrática. A día de hoy no sabemos si la participación

tendrá continuidad, pero la falta de ésta caracterizaría todo lo hecho hasta aquí como apenas una estrategia más, donde el control de las instituciones públicas sirven para legitimar las decisiones de los grupos hegemónicos, sin contar con un proceso de participación real, como ya hemos visto en muchos casos en los últimos años.

Para finalizar me gustaría registrar que este trabajo de investigación me sirvió, entre otras cosas, para organizar mi aprendizaje en el marco del máster en diseño urbano, entendiendo que los objetivos, tanto generales como específicos fueron alcanzados. Por otro lado afirmar que el estudio sobre la calle *Pere IV* ha pasado de una curiosidad académica para configurar un interés personal, desde donde reivindicó la reforma de la calle y la regeneración del “Eje Obrero del *Poblenou*”, a través de un proceso de participación ciudadana continuo y real.

6 – BIBLIOGRAFÍA

AJUNTAMENT DE BARCELONA. *Catálogo del Patrimonio arquitectónico de BCN* [en línea]. Barcelona: Ajuntament de Barcelona/Sector Urbanismo, 2006 [Consulta: 24.03.2013]. Disponible en: <<http://w110.bcn.cat/portal/site/Urbanisme/menuitem.38ead442d60e56329fc59fc5a2ef8a0c/?vgnextoid=0380408f99e48210VqnVCM10000074fea8c0RCRD&vgnnextchannel=0380408f99e48210VqnVCM10000074fea8c0RCRD&lang=caES>>

AJUNTAMENT DE BARCELONA. *Modificación del PGM para la renovación de las zonas industriales del Poblenou - Districte de activitats 22@BCN.* Texto refundido [en línea]. Barcelona: Ajuntament de Barcelona, 2000 [Consulta: 23.03.2013]. Disponible en: <http://cbab.bcn.cat/uhtbin/cqisirsi/x/0/0/57/520/3199?user_id=CATALA>

AJUNTAMENT DE BARCELONA. *Modificació del Pla especial de protecció del patrimoni arquitectònic, històric-artístic de la ciutat de Barcelona. Distrct de Sant Martí. Patrimoni industrial del Poblenou* [en línea]. Barcelona: Ajuntament de Barcelona, 2006 [Consulta: 23.03.2013]. Disponible en: <<http://w3.bcn.cat/fitxers/ajuntament/consolidadescat/plaarquitecpoblenou.155.pdf>>

AJUNTAMENT DE BARCELONA. *Pere IV se convertirá en un eje cívico y patrimonial del Poblenou* [en línea]. Barcelona: Ajuntament de Barcelona, 27.09.2012 [Consulta: 15.05.2013]. Disponible en: <http://w110.bcn.cat/portal/site/Ajuntament/menuitem.0af6dcf550d619e1f747f747a2ef8a0c/?vgnextoid=910553acdeb1a310VqnVCM10000072fea8c0RCRD&vgnnextchannel=49ea2abc5e8aa210VqnVCM10000074fea8c0RCRD&vgnnextfmt=formatDetall&lang=es_ES>

AJUNTAMENT DE BARCELONA. *Pla estratègic del sector cultural de Barcelona* [en línea]. Barcelona: L'Institut de Cultura - Ajuntament de Barcelona, 1999 [Consulta: 24.03.2013]. Disponible en: <http://www.bcn.cat/plaestrategicdecultura/pdf/Pla_Estrategic_1999.pdf>

AJUNTAMENT DE BARCELONA. *22@ Barcelona - Estat d'execució* [en línea]. Barcelona: Ajuntament de Barcelona, 2013 [Consulta: 24.03.2013]. Disponible en: <http://www.22barcelona.com/documentacio/Dossier22@/Dossier22@Catala_p.pdf>

APARICIO PUENTES, María. *El Modelo Barcelona de Espacio Público y diseño Urbano: Producción Cultural como motor de desarrollo urbano - El caso del Programa "Fabriques de Creació" de Barcelona - Trabajo final de Master* [en línea]. Barcelona: Dipòsit Digital de la UB, 2011 [Consulta: 24.03.2013]. Disponible en: <<http://hdl.handle.net/2445/17382>>

ARXIU HISTORIC DEL POBLENOU. *Arxiu multimedia del AHPN* [en línea]. Barcelona [Consulta: 24.05.2013]. Disponible en: <http://fotos.arxiuhistoricpoblenou.cat/fotografia/arxiufotografic/?q2_page=435>

ARXIU HISTORIC DEL POBLENOU. *El Poblenou: més de 150 anys d'història.* Barcelona: Arxiu Històric del Poblenou, 1991.

ARXIU HISTORIC DEL POBLENOU. *Nou Viatge a I cària: De les fàbriques a la Vila Olímpica.* Barcelona: Arxiu Històric del Poblenou, 2ª Ed., 1996.

BARRENA, Xabier. *Barcelona oferec Can Ricart a Fomento como sede del Museu d'Urbanisme* [en línea]. Barcelona. Artículo en el Periódico.com, Martes, 17 de enero del 2012. [Consulta: 15.05.2013]. Disponible en: <<http://www.elperiodico.com/es/noticias/barcelona/barcelona-ofrece-can-ricart-fomento-como-sede-del-museu-durbanisme-1329941>>

BARRENA, Xabier. *BCN tendrá en mayo un proyecto para el nuevo eje cívico de Pere IV* [en línea]. Barcelona. Artículo en el Periódico.com, Viernes, 18 de noviembre del 2011. [Consulta: 15.05.2013]. Disponible en: <<http://www.elperiodico.com/es/noticias/barcelona/bcn-tendra-mayo-proyecto-para-nuevo-eje-civico-pere-1226185>>

BARRENA, Xabier. *La zona encapsulada* [en línea]. Barcelona. Artículo en el Periódico.com, Sábado, 19 de noviembre del 2011. [Consulta: 15.05.2013]. Disponible en: <<http://www.elperiodico.com/es/noticias/barcelona/zona-encapsulada-1227547>>

- BOHIGAS, Oriol. *Contra la incontinenencia urbana. Reconsideración moral de la arquitectura y de La ciudad*. Barcelona: Ed. Electa, 2004.
- BOHIGAS, Oriol. *El model Barcelona segons Horacio Capel*. Barcelona : *Avui*, , 8 de maig 2005, p. 21.
- BOHIGAS, Oriol. *Reconstrucción de Barcelona*. Madrid: MOPU Arquitectura, 1986.
- BORJA, Jordi. *Barcelona - Llums i ombres de L'urbanisme de Barcelona*. Barcelona: Ed. Empúries, 2010.
- BRAU, Lluís. *El primer cinturón de Barcelona* [en línea]. Barcelona: Cuadernos de Arquitectura y Urbanismo, n. 98 - El paraíso de las urbanizaciones, 1973 [Consulta: 10.05.2013]. Disponible en: <<http://www.raco.cat/index.php/CuadernosArquitecturaUrbanismo/article/view/111682/161007>>
- BUSQUETS, Joan. *Barcelona - La construcción urbanística de una ciudad compacta*. Barcelona: Ediciones del Serbal, 2004.
- CAPEL, Horacio. *De nuevo el modelo Barcelona y el debate sobre el urbanismo barcelonés* [en línea]. Biblio 3W Revista Bibliográfica de Geografía y Ciencias Sociales. Barcelona: Universidad de Barcelona, vol. XI, n° 629, 2006 [Consulta: 24.03.2013]. Disponible en: <www.ub.edu/geocrit/b3w-629.htm>
- CAPEL, Horacio. *El modelo Barcelona: un examen crítico*. Barcelona: Ediciones del Serbal, 2005.
- CAPEL, Horacio. *Rehabilitación y uso del patrimonio histórico industrial* [en línea]. Documents d'Anàlisi Geogràfica. Barcelona: Universidad Autónoma de Barcelona, n° 29, 1996, p. 19-50 [Consulta: 24.03.2013]. Disponible en: <<http://ddd.uab.es/pub/dag/02121573n29p19.pdf>>
- CARVALHO, Roberta Pereira de. *Modelo Barcelona de Espaço Público e desenho Urbano: Margem Direita do Rio Besòs - Evolução Urbanística - Trabajo final para la obtención del título de Master en Diseño Urbano: Arte, Ciudad y Sociedad UB*. Barcelona: inédito, 2008.
- CASELLAS, Antònia. *Las limitaciones del Modelo Barcelona. Una lectura desde Urban Regime Analysis* [en línea]. Documents d'Anàlisi Geogràfica Barcelona: Universitat Autònoma de Barcelona, n° 48, 2006, pp. 61-81 [Consulta: 24.03.2013]. Disponible en: <<http://dialnet.unirioja.es/servlet/articulo?codigo=2328257>>
- CIA, Blanca. *Xavier Trias asume gran parte de la herencia urbanística del PSC* [en línea]. Barcelona. Artículo en El País.com, 18 de junio del 2012. [Consulta: 15.05.2013]. Disponible en: <http://ccaa.elpais.com/ccaa/2012/06/17/catalunya/1339960389_787210.html>
- CIRICI, Alexandre. *Barcelona pam a pam*. Barcelona: Editorial Teide S. A., 1971.
- COLEGIO DE INGENIEROS DE CANALES, CAMINOS Y PUERTOS. *El nuevo Parc Diagonal-Poblenou como actuación singular de recuperación de espacios industriales dentro del Proyecto 22@ en el barrio Poblenou de Barcelona* [en línea]. Barcelona [Consulta: 06.05.2013]. Barcelona, 2009. Disponible en: <http://www.ciccp.es/biblio_digital/Urbanismo_I/congreso/pdf/050108.pdf>
- FABRE, Jaume; HUERTAS, Josep Maria. *Tots els Barris de Barcelona*. Barcelona: Ed. 62, 1976.
- GALERA, Montserrat; ROCA, Francesc; TARRAGÓ, Salvador. *Atlas de Barcelona: siglos XVI-XX*. Barcelona: Colegio Oficial de Arquitectos de Barcelona - A.T.E., 1972.
- GÁRATE NAVARRETE, Verónica. *El Modelo Barcelona de Espacio Público y diseño Urbano: Las Chimeneas industriales como elemento de Arte Público - El Caso del Poblenou - Barcelona - Trabajo final de Master* [en línea]. Barcelona: Dipòsit Digital de la UB, 2011 [Consulta: 24.03.2013]. Disponible en: <<http://hdl.handle.net/2445/17382>>
- GÓMEZ AGUILERA, Fernando. *Arte, ciudadanía y espacio público* [en línea]. On the W@terfront. Arte Público: memoria y ciudadanía. Barcelona: Centre de Recerca Polis de la Universitat de Barcelona, n° 5, 2004, pp. 36-51 [Consulta: 24.03.2013]. Disponible en: <<http://www.raco.cat/index.php/Waterfront/issue/view/16113>>

GRUP DE PATRIMONI INDUSTRIAL DEL FÒRUM DE LA RIBERA DEL BESÒS. *Un patrimoni únic, un futur brillant, un model de fer ciutat. Can Ricart-Parc Central de Barcelona. Nou projecte* [en línea]. Biblio 3W Revista Bibliográfica de Geografía y Ciencias Sociales. Barcelona: Universidad de Barcelona, vol. X, n° 580, 2005 [Consulta: 27.03.2013]. Disponible en: <<http://www.ub.edu/geocrit/b3w-580.pdf>>

GRUP DE PATRIMONI INDUSTRIAL DEL FÒRUM DE LA RIBERA DEL BESÒS. *Proposta de Pla integral de patrimoni industrial de Barcelona* [en línea]. Biblio 3W Revista Bibliográfica de Geografía y Ciencias Sociales. Barcelona: Universidad de Barcelona, vol. X, n° 581, 2005 [Consulta: 24.03.2013]. Disponible en: <<http://www.ub.edu/geocrit/b3w-581.htm>>

GRUP DE TREBALL D'ETNOLOGIA DE L'ESPAI PÚBLIC DE L'INSTITUT CATALÀ D'ANTROPOLOGIA. *Pla de la Ribera: El Veinat contra la dictadura* [en línea]. Institut Català d'Antropologia. Barcelona, 2009 [Consulta: 05.05.2013]. Disponible en: <<http://periferiesurbanes.org>>

INSTITUT CARTOGRÀFIC DE CATALUNYA (ICC). [en línea]. Generalitat de Catalunya. Barcelona, 2013 [Consulta: 07.05.2013]. Disponible en: <<http://www.icc.cat>>

KESKIN, Ezgi. *¿Cuántas calles hay en una calle? Un recorrido por una calle fragmentada: PERE IV* [en línea]. Barcelona: Treballs Acadèmics UPC, 2010 [Consulta: 16.04.2013]. Disponible en: <<http://hdl.handle.net/2099.1/10379>>

LECEA, Ignasi; REMESAR, Antoni; GRANDAS, Carme. (Ed.). *Catàleg de l'art públic de la ciutat de Barcelona* [en línea]. Barcelona: Ajuntament de Barcelona - Universitat de Barcelona, 2004 [Consulta: 24.03.2013]. Disponible en: <www.bcn.cat/artpublic>

LIMONAD, Ester. *Estranhos no Paraíso (de Barcelona)-Impressoes de uma geógrafa e arquiteta brasileira residente em Barcelona* [em línea]. Biblio 3W Revista Bibliográfica de Geografía y Ciencias Sociales. Barcelona: Universidad de Barcelona, vol. X, n° 610, 2005 [Consulta: 26.03.2013]. Disponible en: <<http://www.ub.edu/geocrit/b3w-610.htm>>

LYNCH, Kevin. *La imagen de la ciudad*. Barcelona: Ed. Gustavo Gili. 5ª ed., 1998.

MARIÑO, Marta Fernández. *Evolución del proceso de hacer ciudad, desde la Reconstrucción de Barcelona hasta hoy. El barrio de la Barceloneta en la "Reconstrucción de Barcelona" - Trabajo final para la obtención del título de Master en Diseño Urbano: Arte, Ciudad y Sociedad UB*. Barcelona: inédito, 2009.

MARRERO, Isaac. *¿Del Manchester Catalán al Soho Barcelonés? La renovación del Barrio del Poble Nou en Barcelona y la cuestión de la vivienda* [en línea]. Scripta Nova - Revista electrónica de geografía y ciencias sociales. Barcelona: Universidad de Barcelona, 2003 [Consulta: 24.03.2013]. Disponible en: <[http://www.ub.es/geocrit/sn-146\(137\).htm](http://www.ub.es/geocrit/sn-146(137).htm)>

MARTÍ I COSTA, Marc. *Economia del coneixement i noves polítiques urbanes. Conflictes, participació i aprenentatges en el cas 22@bcn* [en línea]. Barcelona: Institut de Govern i Politiques Publiques-Universitat Autònoma de Barcelona, 2010 [Consulta: 24.03.2013]. Disponible en: <<http://www.academia.edu/1190467>>

MONTANER, Josep Maria (Ed.); ÁLVAREZ, Fernando (Ed.); MUXÍ, Zaida (Ed.). *Archivo crítico modelo Barcelona 1973-2004*. Barcelona: Ed. Ajuntament de Barcelona y Departamento de Composición Arquitectónica de la ETSAB-UPC, 2011.

MONTANER, Josep Maria. *El Modelo Barcelona* [en línea]. Revista Elisava TdD. El diseño en los Juegos Olímpicos. Un legado para Barcelona. Barcelona: Elisava-Escuela Superior de Disseny, n° 7, 1992 [Consulta: 24.03.2013]. Disponible en: <<http://td.elisava.net/coleccion/7/montaner-es>>

MONTANER, Josep Maria. *Fronteras en el Poblenou* [en línea]. Artículo en El País.com, martes, 17 de julio de 2007 [Consulta: 24.04.2013]. Disponible en: <http://elpais.com/diario/2007/07/17/catalunya/1184634446_850215.html>

MORATA, Federico Bravo. *Los nombres de las calles de Barcelona*. Madrid: Ed. Fenicia, 1971.

NADAL, Jordi; TAFUNEL, Xavier. *Sant Martí de Provençals, pulmó industrial de Barcelona (1847-1992)*. Barcelona: Columna, 1992.

REMESAR, Antoni; RICART, Núria. Reflexiones sobre el espacio público [en línea]. On the W@terfront. Arte Público: memoria y ciudadanía. Barcelona: Centre de Recerca Polis de la Universitat de Barcelona, nº 25, 2013 [Consulta: 06.05.2013]. Disponible en: <<http://www.ub.edu/escult/Water/index.htm>>

SABATÉ, Joaquín, TIRONI, Manuel. *Rankings, creatividad y urbanismo* [en línea]. Barcelona. Revista Eure, Vol. XXXIV, nº 102, pp. 5-23, Agosto 2008 [Consulta: 16.04.2013]. Disponible en: <http://www.scielo.cl/scielo.php?pid=S0250-71612008000200001&script=sci_arttext>

SOLÀ-MORALES, Manuel de. *De las cosas urbanas*. Barcelona: Ed. Gustavo Gili, 2008.

TATJER, Mercedes. *El Patrimonio industrial de Barcelona entre la destrucción y la conservación - 1999-2008* [en línea]. Scripta Nova - Revista electrónica de geografía y ciencias sociales. Barcelona: Universidad de Barcelona, 2008. vol. XII, nº 270 [Consulta: 24.03.2013]. Disponible en: <<http://www.ub.edu/geocrit/sn/sn-270/sn-270-140.htm>>

TATJER, Mercedes. *La industria en Barcelona - 1832-1992. Factores de localización y cambio en las áreas fabriles: del centro histórico a la región metropolitana* [en línea]. Scripta Nova - Revista electrónica de geografía y ciencias sociales. Barcelona: Universidad de Barcelona, 2006. vol. X, nº 218 [Consulta: 24.03.2013]. Disponible en: <<http://www.ub.edu/geocrit/sn/sn-218-46.htm>>

TATJER, Mercedes; URBIOLA, Marta. i GRUP DE PATRIMONI INDUSTRIAL DEL FORUM RIBERA BESÒS. *Can Ricart. Estudi Patrimonial (Síntesi)* [en línea]. Biblio 3W. Revista Bibliográfica de Geografía y Ciencias Sociales. Barcelona: Universidad de Barcelona, 2005, vol. X, nº 598 [Consulta: 24.03.2013]. Disponible en: <<http://www.ub.edu/geocrit/b3w-598.htm>>

VV.AA. *Assotram-Tranvías y Trolebus en Cataluña y España* [en línea], [Consulta: 27.05.2013]. Disponible en: <<http://perso.wanadoo.es/tramgrat/tramcatala.html>>

VV.AA. *Barcelona Espai Públic*. Barcelona: Ayuntamiento de Barcelona, 1993.

VV.AA. *Barcelona in Progress*. Barcelona: Ayuntamiento de Barcelona, 2004.

VV.AA. *Barcelona-New Projects*. Barcelona: Ayuntamiento de Barcelona, 1995.

VV.AA. *Barcelona-Nous Projectes*. Barcelona: Ayuntamiento de Barcelona, 1999.

VV.AA. *La segona renovació*. Barcelona: Ajuntament de Barcelona, 1996.

VV.AA. *Pla de vies de Barcelona - materials pel seminari de vies*. Barcelona: Ed. Ajuntament de Barcelona, 1984.

VV.AA. *Rails i Ferradures* [en línea], [Consulta: 08.06.2013]. <Disponible en: <[http://railsiferradures.blogspot.com.es/search/label/Líneas de Tranvía](http://railsiferradures.blogspot.com.es/search/label/Líneas%20de%20Tranvía)>

VV.AA. *Revista El Poblenou n. 75* [en línea]. Barcelona: Associació Veïns i Veïnes del Poblenou, marzo 2013 [Consulta: 27.05.2013]. Disponible en: <<http://www.elpoblenou.cat/index.php/revista-el-poblenou>>

VV.AA. *Revista El Poblenou n. 76* [en línea]. Barcelona: Associació Veïns i Veïnes del Poblenou, mayo 2013 [Consulta: 27.05.2013]. Disponible en: <<http://www.elpoblenou.cat/index.php/revista-el-poblenou>>

VV.AA. *22@ Barcelona - 10 anys de Renovació Urbana*. Barcelona: Ajuntament de Barcelona, 2011.

7 - ÍNDICE DE NOMBRES

Áreas de nueva centralidad, p. 28, 31, 67, 68, 131, 141.
Avenida Diagonal, p. 6, 18, 19, 30, 32, 45, 48, 50, 54, 61, 66, 67, 69, 70, 71, 73, 74, 75, 93, 98, 101, 105, 118, 131.
Ayuntamiento de Barcelona, p. 6, 12, 13, 15, 16, 30, 35, 50, 56, 59, 64, 73, 79, 121, 129, 131, 136.
Bohigas, Oriol, p. 20, 21, 22, 23, 24, 33, 46, 57, 66, 76, 134.
Borja, Jordi, p. 9, 12, 13, 21, 29, 33, 52, 71, 76, 81, 134.
Busquets, Joan, p. 11, 12, 15, 19, 20, 23, 25, 28, 33, 34, 41, 45, 67, 134.
Calle *Pere IV*, p. 1, 3, 4, 5, 6, 7, 8, 16, 26, 31, 40, 41, 42, 43, 50, 53, 55, 59, 60, 61, 62, 63, 64, 66, 67, 69, 71, 72, 73, 74, 76, 77, 78, 79, 81, 93, 95, 98, 101, 105, 108, 111, 114, 115, 118, 121, 123, 126, 130, 131, 132, 140.
Capel, Horacio, p. 5, 8, 9, 21, 34, 51, 57, 59, 76, 134.
Cerdà, Ildefons, p. 12, 13, 14, 15, 40, 41, 62, 69, 139.
Ciudadanos, p. 30, 54, 75, 77, 80, 81, 130.
Diagonal-Mar, p. 28, 30, 31, 50, 54, 67, 130.
Diseño urbano, p. 5, 6, 7, 9, 27, 130, 132.
Eje cívico, p. 6, 31, 50, 52, 53, 59, 71, 77, 78, 79, 131, 133.
Espacio público, p. 3, 4, 6, 7, 21, 23, 24, 25, 26, 27, 28, 29, 30, 31, 46, 47, 60, 67, 74, 75, 76, 93, 95, 111, 115, 126, 129, 130, 131, 133.
Especulación inmobiliaria, p. 32, 45, 51, 57, 58, 71.
Frente marítimo, p. 24, 28, 30, 45, 46, 50, 54, 61.
Forum, p. 8, 9, 32, 67, 136.
Hábitat urbano, p. 79, 81.
Iniciativa privada, p. 6, 19, 22, 28, 33, 50, 129.
Juegos Olímpicos, p. 4, 25, 27, 47, 67, 69, 129, 135.
Lynch, Kevin, p. 22, 63, 75, 135.
Manchester Catalana, p. 6, 34, 37, 39, 43, 53, 59, 61, 130, 135.
Marrero, Isaac, p. 28, 51, 135.
Memoria, p. 5, 57, 58, 60, 80, 111, 115, 130, 131.
Mobiliario urbano, p. 24, 27, 31, 108, 111.
Modelo Barcelona, p. 5, 6, 7, 8, 9, 21, 27, 28, 32, 33, 51, 52, 61, 67, 69, 81, 129, 130, 133.
Montaner, Josep Maria, p. 22, 26, 27, 28, 30, 32, 46, 52, 53, 55, 57, 58, 67, 74, 75, 130, 135.
Parque Central del *Poblenou*, p. 6, 71, 72, 73, 74, 75, 76, 98, 101, 105, 108, 118, 121, 123, 130, 131.
Participación ciudadana, p. 31, 33, 81, 131, 132.
Patrimonio industrial, p. 6, 7, 46, 47, 51, 52, 54, 55, 56, 58, 71, 73, 77, 79, 80, 130, 135.
Plan Comarcal, p. 8, 16, 18, 19, 20, 39, 48, 64.
PERI Diagonal, p. 30, 69, 74.
Plan de la Ribera, p. 40, 44, 45, 46, 47.
Plan General Metropolitano, p. 8, 20, 21, 23, 32, 46, 48.
Plan Jaussely, p. 8, 11, 15, 16.
Plan 22@, p. 5, 6, 7, 8, 18, 32, 40, 48, 51, 52, 53, 57, 66, 71, 72, 77, 80, 81, 130, 131.
Poblenou, p. 5, 6, 7, 25, 26, 28, 29, 30, 31, 32, 34, 35, 36, 37, 38, 39, 40, 41, 42, 43, 44, 45, 46, 47, 48, 50, 51, 52, 53, 54, 55, 56, 58, 59, 60, 61, 62, 63, 66, 67, 68, 69, 71, 72, 73, 74, 75, 76, 77, 78, 79, 80, 93, 98, 101, 102, 105, 106, 108, 114, 115, 118, 121, 123, 130, 131, 132, 133.
Proyectos urbanos, p. 6, 25, 33.
Regeneración urbana, p. 22, 23, 24, 25, 28, 33.
Sabaté, Joaquín, p. 5, 35, 38, 49, 59.
Sant Martí, p. 5, 14, 28, 34, 37, 38, 39, 41, 53, 54, 60, 69, 105, 115, 133.
Sistema viario, p. 6, 20, 26, 28, 31, 43, 62, 130.
Tatjer, Mercedes, p. 37, 55, 56, 57.
Tironi, Manuel, p. 5, 35, 38, 49, 59.
Urbanismo, p. 7, 9, 12, 16, 18, 19, 20, 21, 22, 23, 24, 30, 31, 32, 34, 40, 45, 52, 53, 58, 59, 79, 80, 81, 129, 130, 131, 133.
Vecinos, p. 45, 53, 55, 59, 77, 78, 79, 121, 131.
Vila Olímpica, p. 25, 26, 29, 40, 44, 46, 47, 49, 50, 52, 54, 55, 67, 79, 130, 133.

9 - ÍNDICE DE IMÁGENES

Portada - Montaje de foto propia con foto de las Obras del tranvía en el cruce de calle Pere IV y calle Pallars.

Fuente: *Arxiu Històric del Poblenou*.

1 - Línea del Tiempo - Desarrollo urbano de Barcelona a partir del Plan Cerdà.

Fuente: Elaboración propia.

2 - Estructura metálica de soporte para la construcción del monumento a Colom - Torras Herrera y Construcciones (1888).

Fuente: *Arxiu Històric del Poblenou*.

3 - Plano de los alrededores de la ciudad de Barcelona y proyecto de su Reforma y Ensanche por el Ingeniero de Caminos, Canales y Puertos, Ildefons Cerdà. Es copia del plano original aprobado por R. O. de 7 de junio de 1859. Rubricado por el Director General de Obras Públicas. Es copia reducida y comprobada. V.º B.º, El Gobernador (Pere Roca - litógrafo y calígrafo facit. Abril de 1861)(77x116 - esc. 1:10.000) - 1859.

Fuente: GALERA, Montserrat; ROCA, Francesc; TARRAGÓ, Salvador. *Atlas de Barcelona: siglos XVI-XX*, p. 192.

4 - Plano de los alrededores de la ciudad de Barcelona (Ildefons Cerdà) (50,5x75) - 1855.

Fuente: GALERA, Montserrat; ROCA, Francesc; TARRAGÓ, Salvador. *Atlas de Barcelona: siglos XVI-XX*, p.179.

5 - Plan de Enlaces de Barcelona-ciudad (Ferran Romeu / Ezequiel Porcel) (50,5x75) - 1917.

Fuente: GALERA, Montserrat; ROCA, Francesc; TARRAGÓ, Salvador. *Atlas de Barcelona: siglos XVI-XX*, p. 291.

6 - Fotoplano con la incorporación de los grandes proyectos de la segunda transformación de Barcelona (1996).

Fuente: *La segona renovació* - Ajuntament de Barcelona, 1996, p. 14.

7 - Plano de Barcelona - Instituto Cartográfico de Barcelona (1715).

Fuente: *Arxiu Històric del Poblenou*.

8 - Evolución histórica del territorio del *Poblenou* a partir de estudios de cartografía.

Fuente: *La segona renovació* - Ajuntament de Barcelona, 1996, p. 41.

9 - Plano de Barcelona (1855).

Fuente: *Arxiu Històric del Poblenou*.

10 - Fábricas y campos de cultivo del Poblenou (1915).

Fuente: *Arxiu Històric del Poblenou*.

11 - Anuncio de José Vilá - Industria textil, del mapa de J. Calvet (1882).

Fuente: *Arxiu Històric del Poblenou*.

12 - Portada del diario "El Pueblo Martinense" n. 1 (1879).

Fuente: *Arxiu Històric del Poblenou*.

13 - Plano de zonas de suelo industrial de Barcelona.

Fuente: *La segona renovació* - Ajuntament de Barcelona, 1996, p. 193.

14 - Superposición del Ensanche de Cerdà y los tejidos suburbanos del Poblenou hacia 1855.

Fuente: Dibujo de Joaquin Sabaté - CCRS arquitectos.

En el artículo - SABATÉ, Joaquín, TIRONI, Manuel. *Rankings, creatividad y urbanismo*.

15 - Desarrollo del Ensanche de Cerdà en el Poblenou hacia 1929.

Fuente: Dibujo de Joaquin Sabaté - CCRS arquitectos.

En el artículo - SABATÉ, Joaquín, TIRONI, Manuel. *Rankings, creatividad y urbanismo*.

16 - Vista aérea del Poblenou (1928).

Fuente: *Arxiu Històric del Poblenou*.

17 - Guía de transporte de Barcelona -1888.

Fuente: *Assotram-Tranvías y Trolebus en Cataluña y España*.

18 - Fotomontaje con zonas afectadas por el Plan 22@.

Fuente: *22@ Barcelona - 10 anys de Renovació Urbana*. Barcelona: Ajuntament de Barcelona, 2011, p. 39.

19 - Plano de estado del ambiente en el momento de la aprobación del MPGM - Rojo: viviendas / Azul: uso industrial.

Fuente: *22@ Barcelona - 10 anys de Renovació Urbana*. Barcelona: Ajuntament de Barcelona, 2011, p. 33.

20 - Esquema realizado por investigadores del proyecto de investigación: Archivo crítico modelo Barcelona sobre las implicaciones sucesivas del Catálogo de Patrimonio arquitectónico en el distrito de Sant Martí.

Fuente: MONTANER, Josep Maria; ÁLVAREZ, Fernando; MUXÍ, Zaida (Ed.). *Archivo crítico modelo Barcelona 1973-2004*. Barcelona: Ed. Ajuntament de Barcelona y Departamento de Composición Arquitectónica de la ETSAB-UPC, 2011, p. 163.

21 - Casa Jover, la fabrica más antigua de la calle Pere IV (2002).

Fuente: *Arxiu Històric del Poblenou*.

22 - Incendio en Can Ricart - diario Avui (05.04.2006)

Fuente: *Arxiu Històric del Poblenou*.

23 - Pintada contra el Plan 22@ - "Salvem Cant Ricart" (2012).

Fuente: *Arxiu Històric del Poblenou*.

24 - Plano de los elementos de patrimonio incluidos en el catálogo de 2010.

Fuente: *22@ Barcelona - 10 anys de Renovació Urbana*. Barcelona: Ajuntament de Barcelona, 2011, p. 98.

25 - Mapa de la calle Pere IV - montaje.

Fuente: Institut Cartografic de Catalunya (ICC).

26 - Mapa del *Poblenou* con destaque para los límites y calle Pere IV.

Fuente: Google Maps + intervención propia.

27 - Calle Pere IV cerca de los "Quatre Cantons" (1910).

Fuente: *Arxiu Històric del Poblenou*.

28 - Plano de un fragmento de la calle Pere IV (1940).

Fuente: *Arxiu Històric del Poblenou*.

29 - Calle Pere IV (1995).

Fuente: *Arxiu Històric del Poblenou*.

30 - Estudio de volumen de tráfico de 1978. Aún se puede ver la importancia de la calle Pere IV para la circulación urbana.

Fuente: *Pla de vies de Barcelona* - Ajuntament de Barcelona, 1984, p. 13.

31 - Plan de vías básico de Barcelona. En el estado actual de 1984 aún se puede ver la importancia de la calle Pere IV para la circulación urbana.

Fuente: *Pla de vies de Barcelona* - Ajuntament de Barcelona, 1984, p. 12.

32 - Programa de conectividad viaria 1985-87. En estos momentos se concluyen que "muchos problemas de conectividad están pendientes de soluciones de coste económico y social relativamente bajos".

Fuente: *Pla de vies de Barcelona* - Ajuntament de Barcelona, 1984, p. 53.

33 - Edificios destruidos en la calle Pere IV para la prolongación de la Rambla del Poblenou entre calle Pere IV y la Avenida Diagonal (1998).

Fuente: *Arxiu Històric del Poblenou*.

34 - Vista aérea del *Poblenou* y 4 áreas de nuevas centralidades- lectura grafica (2013).

Fuente: Google Maps + intervención propia.

35 - Esquema de ejes viarios de estructuración urbana entre tres zonas de nuevas centralidades: Plaza Glories, Diagonal-Prim y Sagrera.

Fuente: *La segona renovació* - Ajuntament de Barcelona, 1996, p. 21.

36 - Fotoplano del sector hacia 1986.

Fuente: Joaquin Sabaté.

En el artículo - SABATÉ, Joaquín, TIRONI, Manuel. *Rankings, creatividad y urbanismo*.

37 - Vista aérea de la Plaza de Glories y avenida Diagonal antes de la última ser completada y de la construcción del Parque Central del Poblenou.

Fuente: *La segona renovació* - Ajuntament de Barcelona, 1996, p. 30.

38 - Fotoplano del sector hacia 2006.

Fuente: Google Earth.

En el artículo - SABATÉ, Joaquín, TIRONI, Manuel. *Rankings, creatividad y urbanismo*.

39 - Plano de zonas afectadas por el Plan 22@.

Fuente: *22@ Barcelona - 10 anys de Renovació Urbana*. Barcelona: Ajuntament de Barcelona, 2011, p. 44.

40 - Plano del ámbito del PERI Perú-Pere IV.

Fuente: *22@ Barcelona - 10 anys de Renovació Urbana*. Barcelona: Ajuntament de Barcelona, 2011, p. 79.

41 - Vista aérea del *Poblenou* / cruce de Avenida Diagonal con calle *Pere IV* - lectura grafica (2013).

Fuente: Google Maps + intervención propia.

42 - Maqueta de la propuesta de Manuel de Solà-Morales para el cruce de la avenida Diagonal con la calle Pere IV (2001).

Fuente: *De las cosas urbanas* - Manuel de Solà-Morales, 2008, p. 137.

43 - Propuesta de ordenación del territorio, Parque Central del Poblenou y prolongación de la avenida Diagonal - PERI Diagonal-Poblenou. Aquí la calle Pere IV ya aparece seccionada por el parque.

Fuente: *La segona renovació* - Ajuntament de Barcelona, 1996, p. 32.

44 - Proyecto de Jean Nouvel para el Parque Central del *Poblenou* - 2006.

Fuente: Departamento de Urbanismo - AudingIntraesa S.A.

45 - Fotografía de una de las entradas y del muro del Parque Central del Poblenou.

Fuente: archivo propio.

46 - Ejes urbanos propuestos en el marco del Plan 22@.

Fuente: *22@ Barcelona - 10 anys de Renovació Urbana*. Barcelona: Ajuntament de Barcelona, 2011, p. 50.

47 - Secciones tipo definidas en el documento de criterios de urbanización de la calle Pere IV.

Fuente: *22@ Barcelona - 10 anys de Renovació Urbana*. Barcelona: Ajuntament de Barcelona, 2011, p. 195.

48 - Principales proyectos urbanísticos en Barcelona 2012-2015

Fuente: *Xavier Trias asume gran parte de la herencia urbanística del PSC* - artículo de Blanca Cia en El País.com, 18 de junio del 2012.

49 - Mapa de tráfico del *Poblenou*.

Fuente: Google Maps

50 - Mapa de transporte público del *Poblenou*.

Fuente: Google Maps

51 - Distribución de los registros de red de feeders de la Compañía Anónima de Tranvías de Barcelona a partir de 1899.

Fuente: Blog *Rails i Ferradures* [en línea].

52 - Inauguración del monumento al Doctor Trueta - Rambla del Poblenou (1978).

Fuente: *Arxiu Històric del Poblenou*.

53 - Calle Pere IV por la noche (1995).

Fuente: *Arxiu Històric del Poblenou*.

54 - J. M. Porcioles visita obras de pavimentación de La calle Pere IV (1966).

Fuente: *Arxiu Històric del Poblenou*.

10 - ANEXOS

Anexo 1 - Entrevista Eix Pere IV – AVV

Anexo 2 - Can Ricart una nova centralitat ciutadana

Anexo 3 - Documento de bases - Reforma l'Eix Pere IV

Anexo 4 - Programa Jornada Ciudadana - Eix Pere IV

Anexo 5 - Levantamiento calle Pere IV

11 - AGRADECIMIENTOS

Me gustaría agradecer a todas las personas que colaboraron en la realización de este trabajo de investigación. En especial a mis padres Valderes y Sirlei Cônsoli, por su apoyo incondicional; y a mi tutor Dr. Antoni Remesar, por su compromiso durante estos años de aprendizaje.

También agradecer de forma destacada a Claudia Cônsoli, Maria José Rosero Tejada, Marta Marino, Roberta Carvalho, Leonardo Arrata Donatel, Cristina Muñoz, Alexandre de Soeira Rocha, André Luiz, Sirlene Cheriato, Manel Gonzalez Piñero, Gloria Navias, Danae Esparza, Juliana Martins Correa, Ana Carla Lira, Marise Cardoso, Sergio Palomo Tapia, Ana Lucia Lilo Santos, Daniela Parvati Devi, Asociación de Vecinos y Vecinas del Poblenou; y a todos los profesores del Máster en Diseño Urbano-UB.