

U



B

Universitat de Barcelona

---

Centre de Recursos per a  
l'Aprenentatge i la Investigació

---

MEMÒRIA  
D'ACTIVITATS  
2011

**Centre de Recursos per a l'Aprenentatge i la  
Investigació (CRAI)**

**Memòria d'activitats del 2011**

Edita:

CRAI. Universitat de Barcelona

Rector:

Dídac Ramí­rez Sarrió

Direcció: Carina Rey, delegada del Rector com a Comissionada per a Sistemes d'Informació

Adelaida Ferrer, directora del CRAI

Coordinació editorial: Amanda Marín

---



### ***Avís legal***

Tots els continguts d'aquesta obra estan subjectes a la llicència Reconeixement 3.0 de Creative Commons si no s'hi indica el contrari. Se'n permet la reproducció, la distribució, la comunicació pública i la transformació per generar una obra derivada, sense cap restricció sempre que se'n citi el titular dels drets (CRAI. Universitat de Barcelona). La llicència completa es pot consultar a <http://creativecommons.org/licenses/by/3.0/es/legalcode.ca>

© Universitat de Barcelona

---

La versió electrònica d'aquest document és accessible al Dipòsit Digital de la UB:

<http://hdl.handle.net/2445/45686>

## Sumari

<b>1</b>	<b>Presentació .....</b>	<b>6</b>
<b>2</b>	<b>Estructura i funcionament .....</b>	<b>9</b>
2.1	Organigrama .....	9
2.2	Grups de treball.....	10
2.2.1	Difusió.....	10
2.2.2	Millora del préstec.....	10
2.2.3	Dipòsit Digital / GREC .....	11
2.2.4	Formació d'usuaris .....	11
2.2.5	Gestió de la col·lecció i fons patrimonials .....	12
2.2.6	Fons d'arxiu i col·leccions especials .....	12
2.2.7	Kardex de revistes .....	12
2.2.8	Dipòsits .....	<b>¡Error! Marcador no definido.</b>
2.2.9	Equip de recollida d'evidències d'EFQM .....	13
2.3	Comissió de Biblioteques.....	14
<b>3</b>	<b>Col·lecció.....</b>	<b>17</b>
3.1	Gestió de la Col·lecció .....	17
3.2	Increment del fons .....	18
3.2.1	Adquisicions.....	18
3.2.2	Donatius.....	19
3.2.3	Intercanvi .....	20
3.3	Fons i col·leccions especials .....	20
3.4	Col·leccions digitals .....	20
3.5	Dipòsits digitals .....	21
3.5.1	Dipòsit Digital de la UB.....	21
3.5.2	Revistes Catalanes amb Accés Obert (RACO) ( <a href="http://www.raco.cat">www.raco.cat</a> ).....	23
3.5.3	RCUB (Revistes Científiques de la UB) .....	24
3.5.4	Memòria Digital de Catalunya (MDC) ( <a href="http://mdc.cbuc.cat">http://mdc.cbuc.cat</a> ).....	25
3.5.5	RECERCAT ( <a href="http://www.recercat.net">www.recercat.net</a> ).....	25
3.5.6	Tesis Doctorals en Xarxa (TDX) ( <a href="http://www.tdx.cat">www.tdx.cat</a> ) .....	26
3.5.7	Biblioteca Virtual Miguel de Cervantes.....	27
3.5.8	Col·laboració UBTV .....	27
3.6	Catàleg.....	27
3.6.1	Millennium.....	27
3.6.1.1	Millores a la interfície del catàleg per a l'usuari (OPAC) .....	27
3.6.1.2	Millores generals a Millennium .....	27
3.6.2	Documentació de procediments i pautes .....	28
3.6.3	Catalogació i metadades .....	28
3.6.3.1	Catàleg bibliogràfic i d'autoritats.....	28
3.6.3.2	Fons modern i fons antic .....	28
3.6.3.3	Increment del fons al catàleg.....	30
3.6.3.4	Catalogació en metadades.....	30
3.7	Emmagatzematge .....	30
3.7.1	Dipòsit de Cervera .....	30
3.7.2	GEPA.....	31
<b>4</b>	<b>Serveis .....</b>	<b>33</b>
4.1	Consultes al catàleg.....	33
4.2	Atenció a la sala.....	34
4.3	Préstec .....	36
4.4	Préstec interbibliotecari.....	38
4.5	Formació d'usuaris.....	40
4.6	PaB: «Pregunteu al bibliotecari».....	41
4.7	Suport a la docència .....	42
4.7.1	Elaboració de materials .....	42
4.7.2	Formació.....	43

4.7.3	Altres tasques de la Unitat de Suport a la Docència .....	44
4.8	Suport a la recerca.....	44
4.8.1	RefWorks .....	44
4.8.2	ReCercador: nou sistema global de cerca de recursos electrònics .....	44
4.8.3	Oficina de Difusió del Coneixement .....	45
<b>5</b>	<b>Difusió.....</b>	<b>47</b>
5.1	Web.....	47
5.2	Blocs de les biblioteques, biblioteca 2.0 i xarxes socials .....	48
5.3	Participació en exposicions.....	48
5.4	Documents per a publicacions impreses i audiovisuals .....	51
5.5	Campanyes de difusió .....	51
5.6	Visites.....	53
5.7	Seminaris i jornades .....	53
5.7.1	Participacions del personal del CRAI .....	53
5.8	Notícies .....	53
5.9	Publicacions del personal del CRAI.....	54
<b>6</b>	<b>Dades econòmiques.....</b>	<b>57</b>
<b>7</b>	<b>Cooperació .....</b>	<b>59</b>
7.1	Màrqueting de recursos electrònics.....	59
7.2	CBUC .....	59
7.2.1	Grup de treball del magatzem GEPA .....	59
7.2.2	Grups de treball de catalogació.....	59
7.2.3	Grup de treball de Millennium.....	60
7.2.4	Gestors de referències bibliogràfiques .....	60
7.2.5	Préstec interbibliotecari .....	60
7.2.6	Referència virtual.....	60
7.2.7	Sumaris: Dialnet .....	60
7.2.8	Comissió Estratègica per al PUC .....	61
7.2.9	PUC .....	61
7.2.10	Grup Relectro .....	61
7.2.11	SFX i MetaLib .....	62
7.2.12	Dipòsits digitals.....	62
7.3	REBIUN.....	63
7.3.1	XIX Assemblea Anual de Rebiun .....	63
7.3.2	Grup de treball de préstec interbibliotecari.....	63
7.3.3	Grup de treball d'Estadístiques .....	63
<b>8</b>	<b>Infraestructures .....</b>	<b>65</b>
8.1	Inauguració de la nova Biblioteca del Campus de l'Alimentació de Torribera .....	65
8.2	Locals.....	65
8.3	Equipaments .....	65
<b>9</b>	<b>Recursos humans.....</b>	<b>68</b>
9.1	Dades generals .....	68
9.2	Formació del personal i assistència a cursos, congressos i jornades.....	68
9.2.1	Assistència a congressos i jornades .....	68
9.2.2	Assistència a cursos i sessions. Formació externa.....	69
9.2.3	Assistència a jornades.....	69
9.3	Concursos, trasllats, etc.....	70
9.4	Becharis .....	70

# 1

# Presentació

## 1 Presentació

El Centre de Recursos per a l'Aprenentatge i la Investigació (CRAI), com tot servei públic, dóna compte de la seva gestió presentant el recull de les moltes activitats que ha realitzat al llarg del darrer any. Com en anteriors edicions, aquesta memòria s'estructura en nou apartats.

Durant l'any 2011, el CRAI de la UB va presentar el seu pla estratègic ORACLE, aquest pla va comptar amb la participació de tot el personal del CRAI.

Oracle ha estat definit per respondre a les necessitats actuals i a les expectatives dels usuaris, que han estat precisades després d'analitzar les tendències en l'àmbit bibliotecari i de recollir l'experiència dels professionals.

El CRAI de la UB ha de proporcionar un model integral de suport que té com a objectius:

- Fomentar la proximitat amb l'usuari.
- Potenciar l'autosuficiència de l'usuari.
- Personalitzar els serveis segons els diferents perfils i necessitats.
- Ofertir serveis d'atenció, tant presencials com virtuals

A finals del 2011 es va iniciar el procés d'avaluació del CRAI segons el model EFQM, sota el recolzament de l'Agència de Qualitat de la Universitat de Barcelona. La implementació del model EFQM com a sistema de gestió per a l'autoavaluació del CRAI ha de permetre poder optar a la certificació.

Aquest model de certificació té, a nivell bibliotecari, un alt grau de penetració en comparació amb la ISO. És un procés llarg, que es va iniciar amb una jornada de sensibilització del personal del CRAI, amb les presentacions de la Universitat de Granada i la Universitat Europea de Madrid, dues universitats, una pública i una privada, que s'han certificat per EFQM. Com a punt de partida del procés, es van organitzar grups de treball que iniciaren el procés de recollida d'evidències, fet que va exigir al personal bastantes hores de dedicació.

Des d'aquest any disposem d'un nou servei per als nostres usuaris: el PUC (Préstec Consorciat entre Universitats). El PUC és un servei de préstec entre totes les universitats membres del CBUC, que substitueix i millora el servei "préstec in situ". El PUC permet obtenir fons d'altres universitats des de la pròpia biblioteca de forma gratuïta.

Dins de la formació d'usuaris, es va adequar la presentació del web del CRAI al nou model d'oferta des del Campus Virtual i s'ha presentat el model de suport en la integració de competències informàtiques i informacionals (CI2) a cada facultat o escola de la UB, elaborat per la Unitat de Serveis als Usuaris amb l'aprovació del Vicerectorat de Política Docent de la UB.

Durant el 2011 s'ha reinaugurat del CRAI-Biblioteca del Campus d'Alimentació de Torribera. El canvi d'ubicació va ser degut a les obres en el Campus d'Alimentació de Torribera per adequar-se als nous ensenyaments que s'impartiran a partir d'aquest curs 2011-2012.

L'acte va comptar amb la presència del secretari d'universitats, Marius Rubiralta; l'alcalde de Santa Coloma, Núria Parlón; Claudi Mans, delegat del rector per a aquest nou campus, i el propi rector, Dr. Dídac Ramírez.

Dins de les activitats institucionals, el CRAI de la UB va organitzar els dies 2, 3 i 4 de novembre la XIX Assemblea de REBIUN. La Red de Bibliotecas Universitarias és una sectorial de la Conferència de Rectores de Universidades Españolas (CRUE) que celebra aquesta assemblea cada any en una de les universitats que en formen part, i enguany ha estat la Universitat de Barcelona qui els ha acollit, amb un gran èxit de participació, 163 persones entre

vicerectors, directors de biblioteques i proveïdors. En aquesta reunió es va aprovar el Pla Estratègic de REBIUN.

Com cada any, les activitats han estat intenses i les perspectives de futurs són molt emocionants, però no hem d'oblidar que tots els projectes, activitats i serveis que oferim des del CRAI de la UB són gràcies a les 250 persones que conformen la seva plantilla. Sense tots ells, seria impossible dur-los a terme.

Adelaida Ferrer Torrens



# 2

## Estructura i funcionament

## 2 Estructura i funcionament

### 2.1 Organigrama

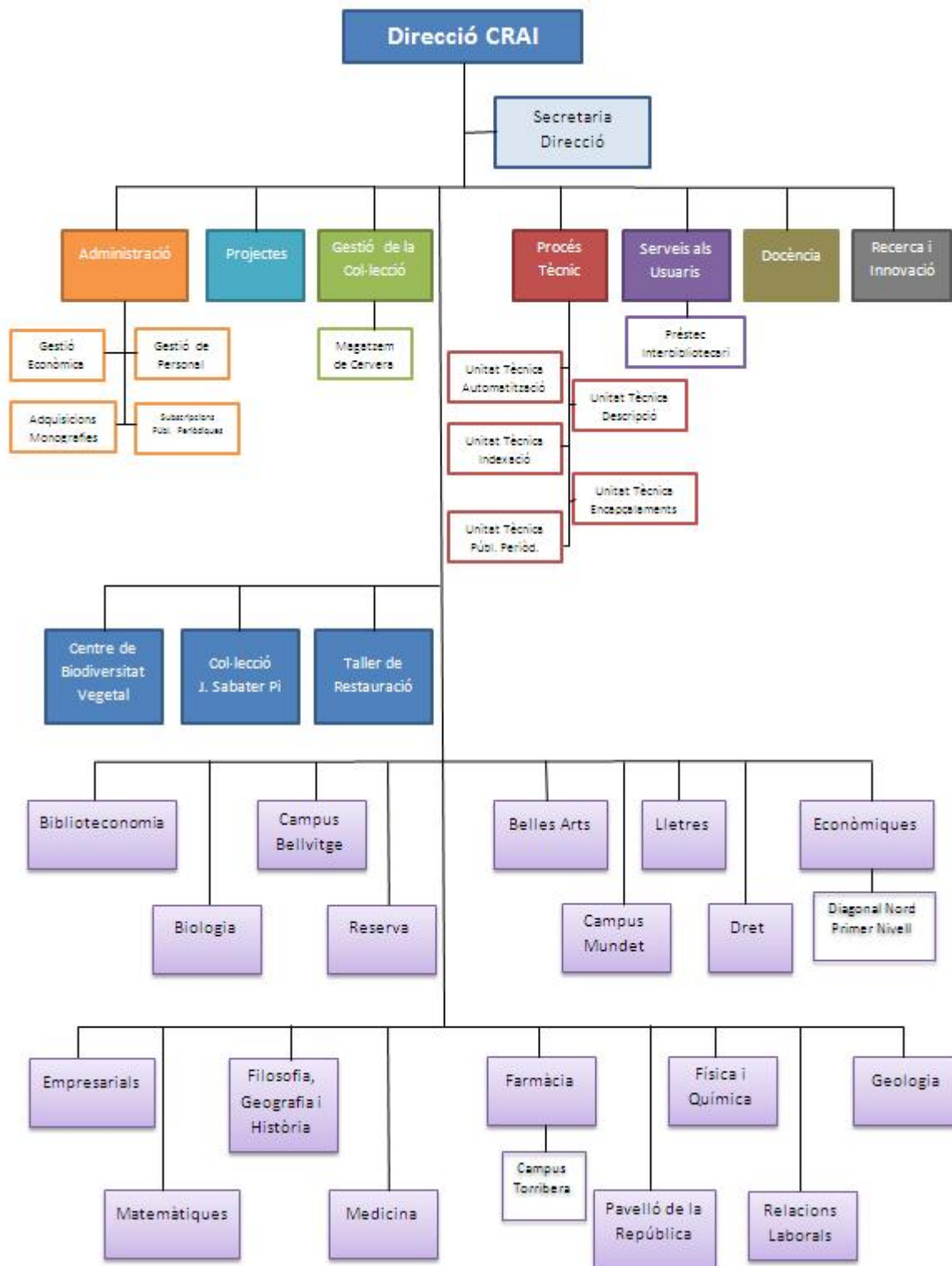


Figura 1. Organigrama del CRAI

## 2.2 Grups de treball

### 2.2.1 Difusió

Coordinació: Laura Miró i Judit Casals.

Membres: Esther Acereda, Carles Benítez, Josep Coll (fins octubre), Anna González, Isabel Magdaleno, Maria Manadé, Lúdia Martínez, Ramon Naya, Marcial Rubio.

Aquest grup de treball, que és estable, té com a objectiu principal promocionar i difondre els serveis oferts pel CRAI. Els seus dos àmbits principals d'actuació són la redacció de les notícies del CRAI i el disseny i l'elaboració de material de promoció i de màrqueting.

Al llarg de l'any 2011, el grup de treball ha dut a terme l'avaluació i seguiment del Pla de màrqueting elaborat per aquest any. Es conclou que s'han assolit la majoria d'objectius proposats amb les diverses campanyes i actuacions que s'han fet. Les actuacions pendents es traslladen al Pla de Màrqueting per a l'any 2012. El pla té com a objectius principals:

- Identificar, anticipar i satisfer les necessitats dels usuaris del CRAI de la UB segons les diverses tipologies d'usuari.
- Col·laborar en la consolidació de la cultura corporativa del CRAI de la UB.
- Destacar les qualitats de les biblioteques i unitats del CRAI de la UB, entenent que aquestes qualitats vénen determinades pels recursos d'informació i serveis que s'ofereixen, junt amb el treball d'un personal especialitzat i professional.
- Millorar l'ús dels serveis i recursos de que disposem mitjançant les actuacions de difusió.
- Captar usuaris nous i fidelitzar els antics.
- Crear i mantenir una imatge institucional "CRAI – UB" de qualitat per adquirir prestigi, promoure el CRAI dins el seu entorn i integrar-lo a la comunitat, així com millorar el seu posicionament en el sector.

Durant l'any 2011 ha deixat el grup com a membre actiu Josep Coll que passa a ser-ne assessor extern.

També durant aquest any s'ha intensificat la relació amb la Unitat d'Imatge Corporativa i Màrqueting que ha fet possibles les següents actuacions:

- Finançament de 30.000 postals (o punts de llibre) que s'ha utilitzat per a fer reposicions de postals editades el 2010, i per fer les de promoció del nou servei PUC i els punts de Sant Jordi.
- Col·laboració per part dels seus membres en el curs Màrqueting de Serveis al CRAI UB.
- Reunions conjuntes amb els responsables de les xarxes socials de la UB.

En el decurs del 2011 tres membres del grup de treball han impartit el Curs Màrqueting de Serveis al CRAI-UB adreçat a membres del CRAI Biblioteques.

També s'ha establert una col·laboració directa amb Alumni UB. Després dels primers contactes i alguns informes, s'acorda que vendran a la botiga de la seva seu (casa Garriga Nogués al c. Diputació) alguns dels materials de màrqueting que elabora el grup de treball de difusió de serveis com són les llibretes de notes promocionant les col·leccions digitals i el Calendari 2012 promocionant els materials cartogràfics.

### 2.2.2 Millora del préstec

Coordinació: Cristina Güell

Membres: Martí Flo, Cristina Adán, Ramon Anglada, Elsa de la Fuente, Francesca Roperó, José Antonio Hueto, Carlos Ignacio Pérez Bregonzi, Cristina Castellano.

El grup de Millora de préstec va ser creat el segon semestre de l'any 2009 amb l'objectiu general de **vetllar per la millora permanent de la qualitat del servei de préstec que el CRAI**

**ofereix als seus usuaris**, és per tant, un grup de treball estable.

Els objectius específics que el grup es va plantejar per a l'any 2011 van ser:

1. Revisar i millorar la informació sobre el préstec a la intranet, web, etc.
2. Preparar la normativa, procediments, etc. per al préstec d'e-readers
3. Col·laborar amb les tasques que emanin de la implementació del PUC (Préstec Unificat Consorciat)

Els grup de treball va dur a terme 6 reunions al llarg del curs 2010-11 i va desenvolupar diverses accions entre les que cal destacar:

- Iniciar l'ús del mòdul Materials Booking de Millenium per a les reserves de sales de treballa 3 biblioteques del CRAI: proves de funcionament
- Revisar les PMF (Preguntes més freqüents) de préstec al web del CRAI
- Elaborar les instruccions per al préstec d'e-readers a la biblioteca de Lletres
- Elaborar una proposta per definir les tasques de manteniment de la base de dades d'usuaris de Millenium que s'ha de realitzar cada curs des de les diferents biblioteques del CRAI
- Revisar i actualitzar el "Manual de préstec".
- Realitzar sessions de formació sobre el "Préstec in situ" a rel de la posada en funcionament del nou préstec consorciat PUC del CBUC.

### 2.2.3 Dipòsit Digital / GREC

Coordinació: Judit Casals i Ignasi Labastida

Membres: Montserrat Aguasca, Ignasi Labastida, Domingo Iglesias, Maite Herreros

Es continua treballant amb els responsables del programari GREC amb la finalitat d'establir una interconnexió entre el GREC i el Dipòsit Digital.

El grup s'ha reunit en dues ocasions, i s'ha treballat bàsicament en dos grans temes: la implantació del protocol Sword en el repositori de producció per tal que, en el moment que el professor actualitzi el currículum pugui adjuntar el document de forma automàtica, i metadades i document s'enviïn automàticament del GREC al Dipòsit Digital de la UB.

També s'ha continuat alimentant la taula del GREC que conté les polítiques editorials, extretes de Sherpa-Romeo i Dulcinea, de cada una de les revistes que estan referenciades en el GREC.

### 2.2.4 Formació d'usuaris

Coordinació: Cristina Güell i Rosa Zaborras

Membres: Carme Alpàñez, Carme Caballé, Francesca Carbonell, Jordi Casadellà, Montse Font, Dolors Gutiérrez, Maria Manadé

Aquest grup va ser creat el primer semestre de l'any 2009 i els seus objectius generals van ser:

1. Analitzar la formació d'usuaris que s'estava oferint des de les biblioteques del CRAI i elaborar una proposta d'oferta de formació d'usuaris i tipologia de cursos
2. Elaborar una proposta d'implementació de l'oferta de formació d'usuaris al Campus Virtual de la UB
3. Elaborar un projecte d'alfabetització informacional.

Un cop assolits aquests objectius, el grup de treball es va plantejar la necessitat de continuar com a grup amb els objectius per al curs 2010-11 següents:

1. Finalitzar la implementació de l'oferta de sessions de formació d'usuaris al Campus Virtual

2. Actualitzar i reordenar la informació de la Intranet per a la formació d'usuaris
3. Adequar la presentació de la formació d'usuaris al web del CRAI al nou model d'oferta des del Campus Virtual
4. Implementar el model de suport en la integració de competències informàtiques i informacionals (CI2) a cada facultat o escola de la UB
5. Preparar el model de formació en PUC per a les sessions de formació del curs 2011-12

El grup es va reunir en 4 ocasions al llarg del curs i va dur a terme diverses accions entre les que cal destacar:

- Programar 4 sessions de formació en el programari CAMTASIA per a l'elaboració de tutorials
- Millorar l'enllaç des del Campus Virtual de Formació als documents ubicats al Dipòsit Digital per tal que s'obrin directament en ser cridats.
- Enllaçar des del Campus Virtual de Formació, materials elaborats per el CBUC i que complementen els que s'han realitzats en el propi CRAI de la UB
- Elaborar el documents "Recomanacions per a l'elaboració de tutorials d'autoaprenentatge".
- Revisar les dades que es recullen per a la publicació de les estadístiques anuals del CRAI i elaboració i aprovació d'una nova proposta de recollida de dades.

### **2.2.5 Gestió de la col·lecció i fons patrimonials**

Coordinació: Carme Cambrodí, Rosa Fabeiro

Membres: Montse Aguasca, Judit Casals Carme Cambrodí, Rosa Fabeiro, Carme Masagué, Anna Rovira

L'objectiu del grup és establir uns criteris vàlids per a totes les biblioteques i serveis del CRAI de cara a confegir una col·lecció uniforme, amb les mínimes duplicacions possibles i amb un fons adequat a les necessitats dels usuaris del CRAI de la UB.

Durant l'any 2011, malgrat haver-se reunit tan sols una vegada, els integrants d'aquest grup han estat estudiant diferents documents de Política de Gestió de la Col·lecció de diverses universitats, tant de l'estat espanyol com estrangeres, i comparant-los amb el document de Política de Gestió de la Col·lecció del CRAI de la UB.

S'ha començat la redacció d'un nou document que elimina les parts que han quedat obsoletes (per exemple: la tria de Dipòsit Legal, que ja no es rep) i l'adequa a les noves normatives i serveis que es donen al CRAI de la UB

### **2.2.6 Fons d'arxiu i col·leccions especials**

Coordinació: Rosa Fabeiro

Membres: Georgina Basomba, Carme Masagué, Mònica Anglada, Irene Castells

Grup de treball en diferents fases que pretén fer una revisió del protocol de fons personals i de la difusió dels fons i col·leccions especials i elaborar un document unitari de política de gestió de la col·lecció.

Al maig de 2011 i com a resultat de la feina realitzada pel grup, es va publicar a la intranet la revisió del protocol per al tractaments dels fons personals i col·leccions especials, així com la revisió i millora de la difusió que dels fons es fa a través del web i el catàleg. D'altra banda, i en la mateixa línia de treball, s'ha iniciat la elaboració d'un conjunt de procediments per a la descripció dels fons personals, col·leccions especials i reculls, i es preveu una formació específica als catalogadors de les biblioteques pel proper curs.

### **2.2.7 Kardex de revistes**

Coordinació: Rosa Fabeiro

Membres: Carme Sabater, Carme Font, Carme Cabo, Eva Bartomeus, Anna Gomar, Àngel

Bonson.

Grup de treball en diferents fases amb l'objectiu de millorar la gestió interna i la visualització de la informació dels fons de les revistes de les biblioteques del CRAI a partir d'ampliar les funcionalitats del mòdul de seriadades de Millennium. En formen part Àngels Bonson, Rosa Fabeiro, Carme Font i Carme Sabater per part de Procés Tècnic i Eva Bartomeus, Carme Cabo i Anna Gomar per part dels responsables de revistes a les biblioteques.

Durant l'any 2011 s'ha finalitzat la 2a fase del projecte amb la implementació de les reclamacions automàtiques dels fascicles de revista i la posada en marxa del procediment a totes les biblioteques amb la documentació i formació necessàries.

## **2.2.8 Equip de recollida d'evidències d'EFQM**

Coordinació: Adelaida Ferrer, Cristina Güell

En el context del Pla Director UB – Línia 5: Modernització de l'organització, els processos i els sistemes de gestió, i del Pla estratègic del CRAI ORACLE – Línia 4: Processos i Qualitat-Gestió eficient dels serveis i recursos oferts i assolit quotes d'excel·lència, la Direcció del CRAI amb el suport de l'Agència de Qualitat de la UB va iniciar un procés d'autoavaluació com a primer pas per optar a una certificació de qualitat del model EFQM.

El procés d'autoavaluació es va dividir en 3 fases:

*Fase 1: febrer, 2011*

Estructuració d'equips de recollida d'evidències: es van crear 6 equips en els que hi van participar un total de 29 persones del CRAI

Formació en el model EFQM i autoavaluació: a càrrec de l'Agència de Qualitat de la UB i d'un assessor extern .

Jornada de sensibilització per al personal del CRAI: amb les presentacions de la Universidad de Granada i la Universidad Europea de Madrid., dues universitats, una pública i l'altra privada que s'han certificat per EFQM.

*Fase 2: març-juny, 2011*

Formació en recollida d'evidències: es van realitzar sessions de formació per a cadascun dels equips, a càrrec de l'Agència de Qualitat de la UB i d'un assessor extern .

Recollida tutoritzada d'evidències: es van realitzar sessions de tutoria per a cadascun dels equips, a càrrec de l'Agència de Qualitat de la UB i d'un assessor extern .

Consolidació d'evidències: els diferents equips van acabar les fitxes de recollida d'evidències corresponents a cada subcriteri del model EFQM i es van entregar a la Direcció del CRAI en forma de "Document de Consolidació".

*Fase 3: juny-juliol, 2011*

Aquesta fase es va dur a terme amb un equip de treball format per:

- el Director de l'Agència de Polítiques i Qualitat de la UB (Dr. Gaspar Roselló)
- la Delegada del rector com a comissionada responsable i representant institucional del CRAI (Dra. Carina Rey)
- la Cap del servei d'Organització i Qualitat (Sra. Carme Melsió)
- la Directora del CRAI (Sra. Adelaida Ferrer)

I va realitzar les tasques següents:

Procés d'autoavaluació: detecció de punts forts i punts febles d'acord amb l'eina PERFIL de l'EFQM

Informe d'autoavaluació: d'acord amb els resultats anteriors es va realitzar l'informe corresponent

Homologació: l'assessor extern va realitzar la validació de l'informe elaborat.

Com a resultat d'aquest procés la Direcció del CRAI va decidir iniciar la implementació de la Gestió per Processos, tasca que va iniciar a partir del mes d'octubre.

Entre els mesos d'octubre i desembre es va estructurar el procés que d'implementació i es va encarregar la coordinació del procés a la cap de la Unitat de Serveis als Usuaris del CRAI.

### 2.3 Comissió de Biblioteques

Membres:

Carina Rey (presidenta, en representació del rector)

Antoni Forés (en representació de la Gerència)

Representants del personal acadèmic: Blanca Garí, Esperanza Ballesteros, Elisabet Bosch, Ramón Farré, Cristina González, Mònica Navarro, Cristina Poblet, Miquel Térmens, Cèlia Romea

Representants del PAS: Anna Cort, Jordi Perna

Representants dels estudiants: Elena Prats, Natàlia García, Tatyana Rodríguez (gener-juny);

Carlos Fernández Rivera, Carlos Fernández Ruiz, Ivette Riera, Daniel Zurita (juliol-desembre)

Assistents: Adelaida Ferrer (directora del CRAI) i Judit Casals (secretària de la Comissió)

La Comissió de Biblioteques, delegada del Consell de Govern, continua amb la seva tasca de marcar les línies generals d'actuació i de promoure propostes de millora en el funcionament dels serveis oferts pel CRAI.

Durant aquest any la Comissió s'ha reunit una vegada, el 9 de novembre de 2011.

Els temes sobre els que es va informar van ser els següents:

- **Certificació EFQM.**  
S'explica que durant aquest any s'ha iniciat el procés d'autoinforme per aconseguir la certificació EFQM. Aquest model de certificació té, a nivell bibliotecari, un alt grau de penetració en comparació a la ISO. Es treballa amb el recolzament de l'Agència de Qualitat de la UB i amb l'assessor extern Josep Costa. És un procés llarg, que s'inicia amb una jornada de sensibilització del personal del CRAI, amb les presentacions de la Universitat de Granada i la Universitat Europea de Madrid, dues universitats una pública i una privada, que s'han certificat per EFQM. Posteriorment s'organitzen grups de treball i es comença el procés de recollida d'evidències, que exigeix al personal bastantes hores de dedicació. S'elabora l'autoinforme i actualment s'està treballant en millorar les deficiències que s'han detectat.
- **Presentació del Pla Estratègic del CRAI (2011-2014)**  
S'informa que el dia 14 d'abril a les 6 de la tarda es va presentar de forma oficial, a la Biblioteca del Pavelló de la República, el Pla Estratègic del CRAI ORACLE. Hi van assistir: el vicerector de Política Acadèmica i Qualitat, Gaspar Rosselló, i Antoni Sans que havia estat vicerector responsable de biblioteca anteriorment, a més de representants del CBUC i d'un nombre important de personal del CRAI.
- **PUC.**  
El Préstec Consorciat entre Universitats es posa en funcionament el 17 d'octubre, amb una acollida considerable per part dels usuaris. Al formulari per accedir al servei s'hi

accedeix des de la nova interfície del CBUC, basada en Encore.

- Inauguració de la Biblioteca del Campus d'Alimentació de Torribera.  
Al maig es va inaugurar aquesta biblioteca, de temàtica de nutrició i alimentació, amb la presència del secretari d'universitats, Marius Rubiralta; l'alcalde de Santa Coloma, Núria Parlón; Claudi Mans, delegat del rector per a aquest nou campus, i el propi rector.
- Assemblea Anual de REBIUN.  
El CRAI de la Universitat de Barcelona va organitzar els dies 2, 3 i 4 de novembre la XIX Assemblea de REBIUN. La Red de Bibliotecas Universitarias és una sectorial de la Conferència de Rectores de Universidades Españolas (CRUE) que celebra aquesta assemblea cada any en una de les universitats que en formen part, i enguany ha estat la Universitat de Barcelona qui els ha acollit, amb un gran èxit de participació: 163 persones entre vicerectors, directors de biblioteques i proveïdors. En aquesta reunió es va aprovar el Pla Estratègic de REBIUN.
- Ocupacions a les biblioteques.  
S'informa que del 22 de maig fins al 23 de juny hi va haver ocupacions per part dels estudiants a algunes biblioteques del CRAI: la més llarga, la de Filosofia, Geografia i Història, que va estar ocupada durant tot el mes. Biologia va estar ocupada durant 15 dies, i Medicina Clínica durant una setmana.  
En tots els casos es va intentar evitar que l'ocupació interferís en les activitats pròpies de la biblioteca i de la facultat. En general no hi va haver molts problemes, i es va respectar la integritat del fons bibliogràfic i del mobiliari, encara que va causar algunes molèsties als usuaris.
- Pressupost 2011.  
S'explica que al maig de 2011, la UB va aplicar una retenció del 20% en totes les partides del pressupost del CRAI, en aplicació de les mesures de contenció de la despesa davant la situació de crisi econòmica.
- Avaluació de l'ús de les revistes.  
Es comenta l'estudi d'avaluació de l'ús de les revistes realitzat, i que complementàriament es sol·licita l'opinió directa al professorat i a les comissions d'usuaris de les biblioteques.
- Horaris d'obertura.  
S'informa que durant l'estiu les biblioteques del CRAI van tancar de l'1 al 21 d'agost amb l'objectiu de reduir costos. Durant el període d'exàmens es van obrir les biblioteques habituals excepte Empresariales, Farmàcia i Relacions Laborals.
- Edificis.  
Les biblioteques de Campus Diagonal Nord, Econòmiques i Empresariales, s'han fusionat en una biblioteca, de gestió única, que està distribuïda en 2 espais: un destinat als fons bibliogràfics de recerca, que s'anomena "Economia i Empresa – Recerca", ubicada dins la Facultat on abans hi havia la Biblioteca d'Econòmiques, i "Economia i Empresa – Grau", ubicada al carrer Tinent Coronel Valenzuela
- Enquestes de satisfacció.  
S'informa que a finals d'any es realitzarà una enquesta de satisfacció al personal del CRAI.

Aprovació, sense cap esmena, de les modificacions en el Reglament de préstec, el Reglament dels serveis de la biblioteca i en la Normativa del servei de préstec interbibliotecari.



# 3

## Col·lecció

### 3 Col·lecció

#### 3.1 Gestió de la Col·lecció

La Unitat de Gestió de la Col·lecció ha dut a terme, com cada any, l'anàlisi estadístic d'ús de les publicacions periòdiques subscrites per detectar possibles baixes de subscripcions. S'ha contactat amb els editors que havien canviat el tipus d'accés a les estadístiques per poder tenir dades fiables de les consultes i dels articles descarregats pels usuaris del CRAI.

S'ha continuat la política de canviar el format imprès pel format electrònic en aquelles publicacions que ho permetien.

Des de la Unitat de Gestió de la col·lecció s'ha potenciat la compra de llibres electrònics. Així s'han destinat 25.000€ a la compra de llibres e- d'Elsevier amb una fórmula que permet triar, a finals d'any, els llibres més consultats.

S'han traslladat a la Biblioteca del Campus de l'Alimentació de Torribera les gairebé 1.000 monografies modernes (amb data d'edició posterior a 1.820) del Fons Grewe. Aquest fons bibliogràfic és una col·lecció especialitzada en alimentació i gastronomia.

El CRAI va patir una disminució en el seu pressupost per a fons bibliogràfics i documentals, per tant, es van haver de donar de baixa algunes subscripcions. Un criteri important que es va tenir en compte a l'hora d'ajustar les subscripcions al pressupost va ser l'opinió dels docents. Abans de l'estiu es va enviar des de Direcció del CRAI i signada per la cap de la Unitat de Gestió de la col·lecció, una carta a tot el professorat de la UB demanant que fessin una relació de les 10 revistes i/o bases de dades que més utilitzaven i que consideraven imprescindibles, per tal de no donar de baixa les subscripcions més adients per a la recerca i la docència.

En col·laboració amb la Unitat de Projectes, s'ha fet un estudi de diferents eines de descobriment per avaluar la possibilitat d'integrar-ne una a la pàgina web del CRAI per tal de facilitar la cerca, mitjançant una finestra única, a la gran majoria de recursos que el CRAI posa a l'abast dels seus usuaris. Les principals eines estudiades han estat l'EDS (EBSCO Discovery Service), PRIMO i SUMMON. Per tal de poder veure el funcionament d'aquesta última, la Directora del CRAI, juntament amb les caps de les Unitats de Projectes i de Gestió de la col·lecció van fer una visita a la UOC on l'acabaven d'instal·lar.

Des de la pàgina de «Recursos electrònics en prova: bases de dades, revistes, llibres electrònics», del CRAI, s'han posat a l'abast dels usuaris els recursos següents per ser avaluats pels usuaris i el personal de biblioteca:

- **Encyclopedia Britannica**
- **Bibliotechnia**. Plataforma de llibres electrònics en castellà dissenyada especialment per a biblioteques
- **Brain Navigator**. Recurs electrònic que posa a l'abast dels investigadors imatges del cervell de rates i ratolins per trobar la ubicació d'estructures dins el cervell.
- **EVO**. Ethnographic Video Online. Recurs electrònic de vídeos per a l'estudi de comportament humà i la cultura.
- **IMFe-LIBRARY**. Biblioteca del Fons Monetari Internacional
- **Palgrave Macmillan Journals**. Accés al recurs electrònic de les revistes d'aquest editor.
- **Acta Sanctorum**. És la Font principal d'investigació sobre els primers Cristians i l'Europa medieval. Ofereix 68 volums publicats per la Société des Bollandistes entre 1643 i 1940. Inclou també la Biblioteca Hagiográfica Latina.

- **Springer eBooks.** Ampliació del període d'accés en prova a la col·lecció fins al 28 de febrer de 2011, per a tots els usuaris de la UB. Dóna accés a tot el material publicat des de l'any 2005 fins a l'actualitat i comprèn una col·lecció de més de 41.000 eBooks.

## 3.2 Increment del fons

### 3.2.1 Adquisicions

#### *Monografies*

S'ha incrementat la col·lecció de llibres electrònics en 2.376 títols. El CRAI UB ofereix accés als seus usuaris a un total de 21.806 monografies en format electrònic.

A més, s'han posat a disposició dels usuaris del CRAI els títols de l'editorial Elsevier corresponents a les col·leccions dels anys 2008, 2009 i 2010, accessibles a través de la plataforma ScienceDirect, dels quals, a finals d'any el CRAI haurà de triar els títols més adients i/o més consultats per valor de 25.000€.

**Springer Protocols.** Base de dades de protocols de laboratori entorn a les ciències biològiques i biomèdiques. Adreçada als investigadors per recrear experiments en el laboratori. Ofereixen mètodes escrits i predefinits de procediments per al disseny i implementació d'experiments que inclouen tendències, seguretat, equips, mètodes estadístics, informes i solucions.

Aquest recurs compta amb dues publicacions periòdiques (*Molecular Biotechnology* i *Biological Procedures Online*), i 934 títols de llibre publicats fins a finals del 2010 del camp de Biomedicina.

#### *Revistes*

El CRAI continua la política de canviar les subscripcions impreses a format electrònic. Els paquets més importants que s'han deixat de rebre en format imprès han estat: Annual Reviews i IOP Sciences.

A més, aquest any, per la reducció de pressupost, el CRAI ha hagut de deixar de subscriure alguns títols, tots ells consensuats amb les Comissions de Biblioteca dels diferents centres. Malgrat aquesta reducció de pressupost, s'ha pogut mantenir la gran majoria de recursos subscrits i s'han pogut afegir 17 títols nous que s'han canviat per altres publicacions que havien esdevingut obsoletes o de baix ús.

Cal destacar entre els nous títols al CRAI UB un portal de revistes d'accés lliure:

#### **Temaria. Revistes digitals de biblioteconomia i documentació**

Portal de revistes que indexa els articles de publicacions científiques espanyoles d'informació i documentació accessibles en entorn Web.

#### *Bases de dades*

Noves bases de dades al CRAI UB:

**Colour Index International.** 4a. edició. Base de dades de la Society of Dyers and Colourists i de l'American Association of Textile Chemists and Colorists, sobre les companyies que fabriquen i distribueixen productes per a la pigmentació i sobre les qualitats tècniques d'aquests productes. Per cada producte, el **Colour Index Internacional** ofereix llistes de fabricants, la forma física i els usos principals, amb comentaris proporcionats per cada fabricant.

**Faculty of 1000.** Ampliació de la subscripció a la base de dades *Faculty of 1000 Biology*, amb l'accés al portal conjunt [F1000. Faculty of 1000](#), que comprèn *Faculty of 1000 Biology*, *Faculty of 1000 Medicine* i la revista *The Scientist*. **F1000** és una selecció consensuada de referències bibliogràfiques a partir de la tria, puntuació i comentaris d'especialistes en tots els camps de les ciències biomèdiques. Inclou també l'accés a un repositori de pòsters de conferències.

**Index Islamicus.** És probablement la base de dades més important en l'àmbit de l'Islam i el món musulmà. Cobreix gairebé en la seva totalitat els darrers cent anys de publicacions del món islàmic en diverses disciplines (art, història, literatura, medicina, política, religió i ciències) i en llengües europees. Aquesta base de dades està produïda per la prestigiosa [School of Oriental and African Studies](#) de Londres.

**JournalTOC's.** És una base de dades de sumaris gratuïta i d'àmbit mundial que recull els sumaris de més de 14.000 revistes acadèmiques de totes les disciplines, procedents de més de 600 editors. Aquest recurs ofereix informació de totes les novetats que es publiquen en les diferents disciplines.

Noves funcionalitats a la base de dades **La ley digital**. La base de dades [Laleydigital.es](#) ha incorporat, recentment i de manera gratuïta durant un any, dues noves funcionalitats. Es tracta de l'Enciclopèdia jurídica i la Biblioteca Online Bosch.

**VLex Premium.** Aquesta base de dades de Dret, subscripta fins a finals del 2010 pel CBUC, s'ha hagut de donar d'alta perquè el CBUC n'ha cancel·lat la subscripció.

### 3.2.2 Donatius

El CRAI ha rebut un important donatiu de la Dra. Maria Jesús Buxó Rey, Catedràtica d'Antropologia Cultural d'Història d'Amèrica i Àfrica de la Universitat de Barcelona que va fer donació de 2 llibres de la seva col·lecció particular al CRAI [Biblioteca de Reserva](#).

El primer dels llibres és el tercer tom de la 2a edició de 1794 de les obres de l'historiador romà Tàcit titulat [Las historias de Cayo Cornelio Tacito](#). L'altre exemplar és el 6è volum de la [Bíblia](#) en llatí publicada el 1525 a Lió per Jean Mareschal, amb la gran curiositat d'un reforç de pergamí manuscrit a l'enquadernació del segle XIII.

La filla del professor Manuel Riu, traspasat l'any 2011, ha fet donació de 3.500 monografies de la biblioteca del seu pare al CRAI de la UB. El fons bibliogràfic provinent d'aquest donatiu ha estat dipositat al CRAI Biblioteca de Filosofia, Geografia i Història, on posteriorment es va fer una exposició titulada "Manuel Riu i Riu 1929-2011".

El CRAI UB ha rebut el donatiu del Fons Porter Duoda. El fons "Porter-dones" va ser adquirit pel Centre de Recerca Duoda (aleshores CIHD, Centre d'Investigació Històrica de la Dona) per part de l'Institut de la Mujer (Madrid) als anys 80 del segle XX, en morir el darrer propietari de la llibreria Porter i vendre el seu fons. Consta d'aproximadament 2.000 monografies i una col·lecció d'imatges antigues relacionades amb la vida i la història de les dones. Els llibres i les imatges van ser inventariades del CIHD.

S'han rebut al CRAI Biblioteca de Medicina, des del servei de Nefrologia de l'Hospital Clínic, 21 títols de revistes que completen les nostres col·leccions.

S'ha incorporat, també al CRAI Biblioteca de Medicina, un donatiu de 22 monografies provinent de l'Institut Clínic del Tòrax.

El donatiu més important que s'ha incorporat al CRAI Biblioteca de Medicina ha estat el del Dr. Ribas Mundó, amb 168 monografies, que han estat cedides per la seva vídua.

La pintora japonesa, Sra. Kaisei Yamamoto, després d'exposar la seva obra en una prestigiosa sala d'art de Barcelona, ha fet donació del quadre titulat "Barça", resultat d'un "live painting", cal·ligrafia en tinta xinesa i aiguada, emmarcada, de 55 cm d'alçada x 78 cm d'amplada, al CRAI de la UB. El quadre està exposat al despatx de la Directora del CRAI.

S'ha gestionat la incorporació del fons bibliogràfic de l'Observatori de l'Alimentació, ODELA, cedit pel director de l'Observatori, Dr. Jesús Contreras, a la nova biblioteca del Campus de l'Alimentació de Torribera. El fons consta de 435 monografies i 15 títols de revista.

### 3.2.3 Intercanvi

S'ha continuat l'intercanvi de publicacions que es reben a diferents biblioteques del CRAI. Aquest any s'han ingressat al catàleg més de 400 títols de revistes arribades per intercanvi amb publicacions editades per la Universitat de Barcelona. El nombre més gran de publicacions per intercanvi es rep a la Biblioteca de Filosofia, Geografia i Història a través de "Índice Histórico Español", publicació del Centre d'Estudis Històrics Internacionals de la Universitat de Barcelona.

## 3.3 Fons i col·leccions especials

Cal destacar les actuacions dutes a terme en els fons següents. Aquest any s'han creat tres noves col·leccions:

- Biblioteca Jacint Nadal Puidefàbregas
- Biblioteca Arturo Caballero López
- Fons Agustí Pedro i Pons

De les col·leccions s'ha fet una pàgina web explicativa amb la descripció de la col·lecció i del fons que aplega, i unes breus notes biogràfiques.

S'ha continuat la feina, amb l'ajut de 2 becaris, d'organització, inventari i classificació de 3 importants fons d'arxiu: el Fons Miquel Porter Moix i el Fons Oriol Martorell. S'ha procedit a la catalogació de tots els fons personals i revisió de les diferents eines de cerca posades a l'abast dels usuaris per la seva consulta (fitxes de fons, inventaris, etc.)

## 3.4 Col·leccions digitals

Aquest any s'han publicat 3 col·leccions digitals de fons patrimonial a la Memòria Digital de Catalunya.

### Fulletts de teatre

<http://mdc.cbuc.cat/cdm/landingpage/collection/fulletsblUB>

Conjunt de fullets de finals del segle XIX i principis del XX, consistent en 1.403 impresos de teatre de tipus breu i popular. La col·lecció digital la componen actualment 364 obres consultables en línia. La col·lecció completa de fullets es pot consultar a la Biblioteca de Lletres del CRAI de la Universitat de Barcelona.

### Marques d'impressors catalans

<http://mdc.cbuc.cat/cdm/landingpage/collection/marqimpress>

Aquesta col·lecció digital permet l'accés a les imatges de les marques dels impressors catalans provinents de llibres catalogats a la Biblioteca de Reserva de la Universitat de Barcelona, des del segle XVI fins a principis del XX, juntament amb altres dades de l'impressor i de la mateixa marca. Consta de 124 documents.

## Juntas Literarias del Reial Col·legi de Cirurgia de Barcelona de la Universitat de Barcelona

<http://mdc.cbuc.cat/cdm/landingpage/collection/juntasliter>

A la Biblioteca de Reserva de la Universitat de Barcelona es conserven las Juntas Literarias del Reial Col·legi de Cirurgia de Barcelona, que eren dissertacions mèdiques llegides per professors del Reial Col·legi de Cirurgia de Barcelona, amb l'assistència d'estudiants i docents, que amb posterioritat s'enriquien amb la crítica i els comentaris d'altres professionals. Les Juntas Literarias en acadèmies i centres docents durant tot el segle XVIII i XIX van actuar com a motor de progrés i extensió dels coneixements mèdics, no només dins el marc purament docent, sinó que tenien una ambició més àmplia d'aplicació d'aquests coneixements a la pràctica mèdica. A part de les Juntas pròpiament dites, la col·lecció inclou altres dissertacions del mateix Col·legi, com ara exercicis per obtenir el grau de doctor. Consta de 310 documents.

### 3.5 Dipòsits digitals

#### 3.5.1 Dipòsit Digital de la UB

Aquest any s'ha continuat amb la tasca d'incrementar el nombre de documents per tal de difondre en accés obert els resultats de la recerca produïda a la Universitat de Barcelona, i també els documents derivats de la tasca administrativa, acadèmica i investigadora dels membres de la Universitat.

Aquest any, i com a fet remarcable, s'aprova en el Consell de Govern de 7 de juny de 2011, el document "Política d'accés obert a la Universitat de Barcelona" presentat per la vicerectora de política docent i científica, Dra. M. Teresa Anguera. Aquest document marca la política de la UB per a l'accés obert i estableix que "qualsevol membre de la comunitat acadèmica dipositarà una còpia electrònica de les seves publicacions acadèmiques en el repositori institucional de la Universitat de Barcelona, immediatament després que es publiquin, en un termini no superior als sis mesos".

A part de la validació permanent dels recursos dipositats en el DDUB, durant el 2011 Procés Tècnic ha participat en la prova pilot realitzada per impulsar la gestió de la recerca en el context de les biblioteques. D'aquesta prova pilot es desprèn un informe de resultats i l'establiment d'un projecte previst pel proper curs.

La intervenció de Procés Tècnic en la catalogació de documents durant aquest any ha estat la següent: 1.537 registres validats des de Procés Tècnic a les diferents col·leccions del Dipòsit Digital i 24 registres validats al RECERCAT.

#### Incorporació de noves col·leccions

En total al Dipòsit Digital de la UB s'han creat 97 noves col·leccions i s'han incorporat 1922 documents nous. Al finalitzar l'any el nombre total de documents dipositats al Dipòsit Digital és de 5.868 documents en 262 col·leccions diferents.

Evolució nombre de documents al Dipòsit Digital				
2007	2008	2009	2010	2011
164	559	1.745	3.946	5.868
<b>Increment 2011</b>	395 (70%)	1.186 (67,9%)	2.201 (55,8%)	1.922 (32,7%)

Taula 1. Increment de documents de recerca al Dipòsit Digital

### Noves col·leccions al 2011

	2010	2011
<b>Docència</b>	0	0
<b>Institucional</b>	4	7
<b>Mediateca</b>	0	0
<b>Recerca</b>	35	80
<b>Treballs alumnes</b>	2	10
<b>TOTAL</b>	<b>41</b>	<b>97</b>

Taula 2. Col·leccions noves al Dipòsit Digital de la UB

Aquest quadre mostra l'important increment en el nombre de documents de recerca ingressats al Dipòsit Digital aquests últims dos anys:

Comunitat RECERCA al Dipòsit Digital de la UB			
	2010	2011	Increment 2011
<b>Subcomunitats</b>	68	120	52
<b>Col·leccions</b>	102	196	94
<b>Documents</b>	2.246	3.584	1.338

Taula 3. Evolució comunitat Recerca al Dipòsit Digital de la UB

Durant aquest any, s'inicia una prova pilot que consisteix en què les biblioteques participin en el procés de publicació dels documents al Dipòsit Digital, que fins el moment es realitzava només des de les unitats transversals.

Hi participen 8 biblioteques diferents.

Durant l'estiu s'aprofita per actualitzar la versió de Dspace de 1.5.2 a 1.6.

Per tal de facilitar la incorporació de documents docents a la col·lecció OMADO, i gràcies a la col·laboració entre els Serveis Lingüístics i el CRAI, s'ofereix un servei gratuït a tots els professors que ho desitgin, de correcció i traducció dels documents que es publiquen en aquesta col·lecció. També serà gratuïta la traducció d'aquests textos del castellà cap al català, fins a un màxim de cinquanta pàgines.

### Activitats de difusió

- S'ha fet una intensa tasca de difusió del Dipòsit Digital amb diferents visites personalitzades a professors, departaments o unitats administratives, en total 14 sessions a usuaris i 18 sessions informatives al personal de les biblioteques i unitats.
- Twitter ( [http://twitter.com/DD\\_UB](http://twitter.com/DD_UB) )  
Al gener de 2011 es posa en funcionament el canal Twitter del Dipòsit Digital com una altra via per donar a conèixer de manera ràpida i puntual les noves incorporacions, tant de documents com de col·leccions, i altres novetats destacables. L'objectiu és apropar-se una mica més, i més directament, a tots els usuaris, mantenint-los informats de les actualitzacions en la publicació de la producció científica i acadèmica de la UB.
- Vídeo *Repositoris digitals*  
([http://www.ub.edu/ubtv/ubtv\\_veurereg.cgi?G\\_CODI=02122&G\\_USCODI=30706&IDIO\\_MA=ALL&G\\_LLISTA=cerca](http://www.ub.edu/ubtv/ubtv_veurereg.cgi?G_CODI=02122&G_USCODI=30706&IDIO_MA=ALL&G_LLISTA=cerca))  
Amb motiu de la celebració de la III Setmana Internacional de l'Accés Obert al novembre de 2011, s'elabora un vídeo, amb direcció d'Ignasi Labastida i amb locució de Montserrat Aguasca i editat pel Servei d'audiovisuals de la UB, on s'explica què són i per a què serveixen els repositoris digitals, i el cas en concret del Dipòsit Digital de la UB.

- Presència del Dipòsit Digital de la UB en 2 projectes europeus relacionats amb la visibilitat de la recerca en obert.
  - Registre del repositori a DRIVER (Digital Repository Infrastructure Vision for European Research)

DRIVER és un recollidor de recerca patrocinat per la Comissió Europea que recull més de 2,5 milions de publicacions científiques que es troben en articles de revistes, tesis, llibres, conferències, informes, etc, i que han estat recollits en més de 249 dipòsits procedents de 33 països.

L'objectiu principal d'aquesta xarxa de repositoris de recerca europeus és crear una infraestructura cohesionada, forta i flexible de dipòsits digitals, que ofereixi serveis i funcionalitats avançades als investigadors, administradors i públic en general.

El nostre dipòsit és visible a DRIVER en aquests moments amb gairebé 4.000 registres.

- Participació en el projecte europeu OpenAIRE (Open Access Infrastructure for Research in Europe)

Es crea en el repositori una col·lecció específica per recollir les publicacions d'investigadors de la UB, resultants de projectes de recerca finançats pel 7è Programa Marc de la Unió Europea i que hagin estat revisats per parells i acceptats per a ser publicats.

Durant el 2011 s'hi publiquen 12 documents.

El projecte es troba en la seva fase pilot i de moment es recullen publicacions finançades pel 7PM de 7 àrees: Energia, Medi ambient, Sanitat, Tecnologies de la Informació i la Comunicació, Infraestructures i Investigació, Ciència en societat i Ciències socioeconòmiques i Humanitats.

### 3.5.2 Revistes Catalanes amb Accés Obert (RACO) ([www.raco.cat](http://www.raco.cat))

Durant el 2011 la UB ha publicat 5 noves revistes en aquest dipòsit cooperatiu:

- *Digital Education Review*
- *Film Historia Online*
- *Lectora: revista de dones i textualitat*
- *On the w@terfront*
- *Transfer: revista electrònica sobre traducció e interculturalidad*

També s'han complementat dues revistes publicades l'any anterior, i que s'havien digitalitzat volums retrospectius: *Cercles* (els números 1 i 2) i *Acta historica et archeologica mediaevalia* del volum 1 al 9.

Durant aquest any s'ha incorporat a RACO una nova funcionalitat:

- Possibilitat d'assignar "paraules clau" a cada article de RACO per descriure'n el seu contingut. Aquesta informació es visualitza a la pàgina de "Més informació" de l'article (on apareix també el resum), i es pot cercar en el formulari de cerca avançada o bé dins de la cerca de cada revista.

Durant l'any 2011 RACO disposa de 348 revistes, 42 més que l'any passat, de 60 institucions editorials participants. En total, són consultables 138.707 articles en 10.205 números de revista, 121.643 d'ells a text complet. El nombre de consultes durant l'any 2011 s'ha incrementat de 4.006.704 a 4.729.608, un 18%.



Cinc revistes de RACO han estat indexades al *Journal Citation Reports (JCR)*, l'índex de revistes més prestigiós del món, inclou més de 10.000 publicacions i d'aquestes, dos són de la Universitat de Barcelona: "*Collectanea Mathematica*" (<http://www.raco.cat/index.php/CollectaneaMathematica>) i "*Geologica Acta*" (<http://www.raco.cat/index.php/GeologicaActa>).

D'altra banda, de les 339 revistes incloses a RACO, 62 estan també al DOAJ (Directory of Open Access Journals, [www.doaj.org](http://www.doaj.org)), DOAJ és un directori de revistes d'accés lliure i de qualitat controlada que té per objectiu incrementar la visibilitat i facilitar la consulta de revistes científiques o acadèmiques; fomentant així el seu ús i impacte.

### 3.5.3 RCUB (Revistes Científiques de la UB)

Després d'instal·lar l'any anterior el programari de codi lliure *Open Journal Systems (OJS)*, desenvolupat per Public Knowledge Project (PKP), es passen a establir els procediments per contactar amb els editors de revistes científiques de la UB i oferir l'OJS com a aplicatiu per dur a terme, de manera autònoma, tot el procés de publicació i gestió editorial d'una revista electrònica (recepció d'originals, edició, revisió, correcció, etc.) i personalitzar fàcilment la pàgina web de la revista, segons les especificacions i la imatge institucional de la Universitat.

També es comença a treballar en el disseny del portal únic que recull les revistes científiques especialitzades en diversos àmbits temàtics, editades per la Universitat.

Paral·lelament es publica una pàgina web on s'explica el servei que s'ofereix als editors de la UB. <http://www.bib.ub.edu/suport-recerca/com-publicar-ub/rcub-edicio-gestio/>

Durant tot l'any es concerten entrevistes amb 16 editors de revistes científiques de la UB, entre ells els editors de *Scripta Nova*, *Índice Histórico Español*, *Transfer*, *Estudis d'història agrària*, *Crítica Penal y poder, con(textos)*, *Anuario de Psicología*, *Geologica Acta*, etc. per explicar els beneficis d'utilitzar aquest aplicatiu i l'assessorament que els hi pot oferir el CRAI.

També es porten a terme 13 sessions individualitzades amb alguns d'aquests editors, per explicar el funcionament d'OJS i iniciar els tràmits per publicar la revista.

El dia 2 de novembre es posa en funcionament el Portal de Revistes Científiques de la Universitat de Barcelona RCUB.

Les revistes que inauguren el portal són aquestes 4:

- *Crítica penal y poder*
- *Scripta Nova*
- *Revista de educación y derecho*
- *(con)textos: revista d'antropologia i investigació social*

### Ajuts

Per segon any consecutiu, el vicerectorat d'Informació i Comunicació ha fet una convocatòria de reconeixement i de concessió d'ajuts a les revistes científiques editades per la Universitat de Barcelona.

Una persona de la Unitat de Projectes del CRAI, ha format part com a membre expert de la Comissió de valoració, que adjudicava els ajuts. L'import total destinat ha estat de 30.000 euros i s'hi han acollit 23 revistes.

### 3.5.4 Memòria Digital de Catalunya (MDC) (<http://mdc.cbuc.cat>)

Durant l'any 2011, la Universitat de Barcelona ha integrat en aquest repositori cooperatiu de col·leccions digitals catalanes, 3 noves col·leccions amb un total de 617 documents:

- Fullets de teatre
- Marques d'impressors catalans
- Juntas Literarias del Reial Col·legi de Cirurgia de Barcelona de la Universitat de Barcelona

Aquest quadre mostra l'evolució de les col·leccions de la UB a la MDC i l'increment en el nombre de documents.

Col·lecció	2008	2009	2010	2011	Increment 2011
<b>Cartells del Pavelló de la República</b>	1146	1146	1183	1183	<b>0</b>
<b>Dr. Sabater Pi</b>	1679	2303	2326	2326	<b>0</b>
<b>Fons Oriol Martorell</b>	1667	3204	3300	3301	<b>1</b>
<b>Josep Artigas</b>		92	92	92	<b>0</b>
<b>Paper moneda Pavelló</b>		276	276	276	<b>0</b>
<b>Segells del Pavelló</b>			1069	1069	<b>0</b>
<b>Banderins del Pavelló</b>			96	96	<b>0</b>
<b>Fullets de teatre de la Biblioteca de Lletres</b>				182	<b>182</b>
<b>Marques impressors catalans – Biblioteca de Reserva</b>				124	<b>124</b>
<b>Juntas Literarias Real Col·legi Cirurgia Barcelona</b>				310	<b>310</b>
<b>Total</b>	<b>4492</b>	<b>7021</b>	<b>8342</b>	<b>8959</b>	<b>617</b>

Taula 4. Evolució i increment del nombre de documents a l'MDC

Durant l'any 2011 es posa en funcionament la nova interfície per a la Memòria Digital de Catalunya, que millora sobretot la pàgina de resultats de la cerca; eines web 2.0. per compartir el contingut a través de Twitter i Facebook; s'afegeixen núvols d'etiquetes de les paraules dels títols més utilitzades i una opció per facilitar la càrrega i impressió dels pdfs.

També s'afegeixen 2 nous apartats: "Properes incorporacions" i "Informació tècnica". El primer inclou una breu descripció de les col·leccions que es preveu incorporar a MDC i el segon els documents sempre actualitzats necessaris per a treballar amb el repositori. S'instal·la un segon servidor per garantir el creixement i la recuperació d'informació.

D'altra banda cal ressaltar que la revista D-Lib, en el número de novembre- desembre de 2011 vol. 7, num. 11/12, selecciona el repositori de la Memòria Digital de Catalunya a "Featured Digital collection". A banda d'això, el número inclou un article breu sobre l'MDC i tres imatges incloses en el repositori (de la Universitat de Barcelona, de la Biblioteca de Catalunya i del Centre Excursionista de Catalunya). Podeu veure l'article a: <http://www.dlib.org/dlib/november11/11contents.html>.

A finals de l'any 2011 la Universitat de Barcelona i Europeana Foundation signen el "European Data Exchange Agreement" per establir una cooperació estable com a proveïdor de documents i metadades de les col·leccions digitals a Europeana.

### 3.5.5 RECERCAT ([www.recercat.net](http://www.recercat.net))

Igual que l'any passat, els documents de recerca publicats pel personal docent i investigador de la UB, es dipositen primer en el Dipòsit Digital de la UB (Comunitat de Recerca) i de forma

gairebé simultània i diària, són recollits pel RECERCAT.

A finals de 2011 el número de documents de la UB recol·lectats pel RECERCAT és de 3.489 documents.

La UB ha publicat directament a Recercat 24 documents de la col·lecció XREAP.

La situació general durant l'any 2011 del Dipòsit de la Recerca de Catalunya (RECERCAT) és: hi participen 22 institucions, amb 138 col·leccions més que l'any passat amb un total de 473 col·leccions. En total, són consultables 29.510 documents, un 23% emmagatzemats directament al repositori.

A finals del mes de novembre es posa en funcionament la nova versió del Dspace en el RECERCAT, que millora la navegabilitat i la consulta a l'usuari i permet una major personalització per a les pàgines de cada una de les institucions participants.

### 3.5.6 Tesis Doctorals en Xarxa (TDX) ([www.tdx.cat](http://www.tdx.cat))

Durant l'any 2011 s'han incorporat a la xarxa 417 tesis de la UB.

L'evolució de les tesis doctorals introduïdes a TDX per part de la UB els últims 5 anys fins l'any 2011 és la següent:

TOTAL 2007	Δ 2008	TOTAL 2008	Δ 2009	TOTAL 2009	Δ 2010	TOTAL 2010	Δ 2011	TOTAL 2011
1.055	297	1.352	378	1.730	486	2.216	417	2.633

Taula 5. Evolució de les tesis doctorals introduïdes a TDX

Al maig TDX canvia de programari i s'instal·la Dspace, com els altres repositoris del CBUC. Es millora en visibilitat de les universitats i la personalització de les seves pàgines dins d'aquest repositori; s'incorporen eines per a compartir informació través de les xarxes socials; RSS i subscripcions per correu electrònic per universitats i departament.

Es continua oferint la cerca global integrada. La cerca de TDX inclou tant les tesis dipositades directament per les universitats participants, com totes aquelles incloses en altres repositoris d'universitats espanyoles que compleixen el protocol OAI-PMH. En total es poden consultar actualment unes 21.000 tesis.

S'ofereixen també estadístiques generals, per universitat, per departament i per tesi.

Com a anècdota, la tesi doctoral número 11.000 va ser dipositada per la UB al juliol. Aquest treball porta per títol "Foliacions totalment geodèsiques de codimensió 1 i camps de Killing" i n'és l'autor Antoni Ras Sabidó. La tesi, dirigida pel Dr. Carlos Currás Bosch, del Departament d'Àlgebra i Geometria de la UB, i defensada l'1 de febrer de 1988, és una de les 265 que s'han digitalitzat a través de l'ajut 2010 procedent de la Direcció General del Libro, Archivos y Bibliotecas del Ministerio de Cultura.

Les tesis més consultades durant el curs acadèmic 2010-11 de la UB són:

*Trastorno por déficit de atención con hiperactividad. Evaluación y tratamiento psicológico* de la Dra. Caterina Calderón i Garrido, dirigida pels Drs. Juan Antonio Amador i Campos i Maria Forns i Satacana, i presentada en el Departament de Personalitat, Avaluació i Tractament Psicològic <http://hdl.handle.net/10803/2531>

*La Educación emocional en la Educación Primaria: Currículo y Práctica* de la Dra. María Mireya Abarca i Castillo, dirigida pels Drs. Josefina Sala i Roca i Rafel Bisquerra i Alzina, i presentada

en el Departament de Mètodes d'Investigació i Diagnòstic en Educació.  
<http://hdl.handle.net/10803/2349>

*Biorremediación de suelos contaminados por hidrocarburos: caracterización microbiológica, química y ecotoxicológica* del Dr. Marc Viñas Canals, dirigida per la Dra. Anna Maria Solanas Cànovas, i presentada en el Departament Microbiologia. Satacana, i presentada en el Departament de Personalitat, Avaluació i Tractament Psicològic.  
<http://hdl.handle.net/10803/2396>

### **3.5.7 Biblioteca Virtual Miguel de Cervantes** ([www.cervantesvirtual.com/portal/universitatbarcelona](http://www.cervantesvirtual.com/portal/universitatbarcelona))

Aquest any s'han introduït 37 nous documents, incrementant el ritme d'introducció habitual, que era lent, gràcies a que s'ha treballat amb el nou sistema d'introducció dels fitxers d'imatges i dels registres MARC en xml.

En total la Universitat de Barcelona hi té publicats 93 documents.

D'altra banda i relacionat amb el fons antic dipositat a la biblioteca de Reserva, s'ha digitalitzat l'inventari de manuscrits realitzat per F. Miquel Rosell *Inventario general de manuscritos de la biblioteca de la Universidad de Barcelona*. Madrid, 1958-1969. 4 v., i s'ha publicat al Dipòsit Digital de la UB, perquè pugui ser útil a tots els investigadors.  
<http://diposit.ub.edu/dspace/handle/2445/18347>

### **3.5.8 Col·laboració UBTV**

Dins del projecte de col·laboració de la Unitat de Procés Tècnic amb la Unitat d'Àudio-visuals, en la revisió i indexació per Maria Balcells dels registres creats en la plataforma UBTV, s'han validat 298 registres.

## **3.6 Catàleg**

### **3.6.1 Millennium**

Durant el 2010 s'han dut a terme dos canvis de versió del programari fins a disposar actualment de la versió 2009B que incorpora millores per a la gestió del catàleg. Des de Procés Tècnic s'han incorporat millores a l'OPAC per oferir més funcionalitats a l'usuari:

#### **3.6.1.1 Millores a la interfície del catàleg per a l'usuari (OPAC)**

Les millores incorporades a la interfície de l'OPAC són les següents:

- Estudi i reconfiguració dels índexs de catàleg per a la millora de la recuperació
- Integració a l'OPAC de la opció de reserva anticipada de sales (Selfbooking) com a prova pilot i d'ús a dues biblioteques implementat l'abril de 2011.
- S'han incorporat 3.835 cobertes de llibres i imatges d'altres materials, com ara documents gràfics.
- Prova pilot per a l'estudi de la integració de continguts externs a l'OPAC a partir dels productes que ofereix LibraryThing for Libraries.
- Estudi de possibles eines per a la implementació d'una eina de descobriment per accedir conjuntament a tots els recursos d'informació del CRAI.

#### **3.6.1.2 Millores generals a Millennium**

Altres actuacions:

- Posada en marxa del mòdul de kàrdex per a la gestió de revistes i l'enviament automàtic de les reclamacions als editors
- Càrrega de registres de revistes i llibres electrònics de nova adquisició proporcionats pels editors.

### 3.6.2 Documentació de procediments i pautes

Durant el 2011, des de la Unitat de Procés Tècnic s'han actualitzat 91 pàgines de la intranet que corresponen bàsicament a pautes o procediments creats o actualitzats amb l'objectiu d'unificar els procediments de gestió dels registres de catàleg i facilitar la feina al personal del CRAI. Aquest any també s'ha realitzat un llarg procés d'adequació de les pautes de punts d'accés a les AACR2 i MARC21 i una simplificació important de la seva consulta com a eina de referència per a la catalogació.

També s'han realitzat les següents sessions de formació interna al personal del CRAI:

- 2 sessions de 4h de formació a nous catalogadors (4 persones)
- 3 sessions de 4h per a la implementació del kàrdex i les reclamacions

### 3.6.3 Catalogació i metadades

#### 3.6.3.1 Catàleg bibliogràfic i d'autoritats

Les dades estadístiques que es donen a continuació reflecteixen la catalogació anual de fons modern i la de fons antic.

Amb l'objectiu de facilitar la recuperació de la producció de la comunitat docent de la Universitat de Barcelona, el 9 d'abril de 2011 es donà accés, en el marc del Catàleg d'Autoritats del CRAI, a "Professors UB", una llista elaborada per donar a partir d'aquest catàleg un enllaç a VIAF: Fichero de Autoridades Virtual Internacional.

El nombre actual d'autoritats de professors existents és de més de 1.800, quantitat que anirà augmentant progressivament en les posteriors actualitzacions setmanals amb la intenció d'anar incloent tots els professors que consten en el catàleg, tant si estan exercint actualment com si han tingut relació amb la UB al llarg de la seva història.

#### 3.6.3.2 Fons modern i fons antic

Les dades estadístiques que es donen a continuació reflecteixen la catalogació anual de fons modern i de fons antic.

L'increment dels registres bibliogràfics al catàleg durant l'any 2011 ha estat de 35.670 registres, dels quals s'extreuen les xifres per a aquests conceptes:

PROCEDÈNCIA DE LA CATALOGACIÓ		TOTAL
Catalogació original	11.906	
Còpia del CCUC	19.751	
Còpia d'OCLC	420	35.670
Altres	3.593	
<b>TIPUS DE SUPORT</b>		
Material textual imprès	30.811	
Material textual manuscrit	80	
Material no llibre	432	35.670
Recurs electrònic	4.347	

TIPOLOGIA		
<b>Monografies</b>	32.270	
<b>Publicacions en sèrie</b>	3.241	
<b>Bases de dades</b>	20	35.670
<b>Parts components</b>	126	
<b>Reculls</b>	13	

Taula 6. Incorporació de registres al catàleg

El catàleg d'autoritats ha tingut un important creixement durant l'any 2011 per la participació en el projecte Càntic del CBUC i per la integració de registres d'autoritats setmanals via càrregues automàtiques de registres creats per les altres institucions consorciades en el CCUC i com a conseqüència de la feina que se'n deriva de la validació de recursos de recerca en el DDUB.

A desembre de 2011, el catàleg d'autoritats conté 219.137 registres, dels quals 33.741 són registres Càntic.

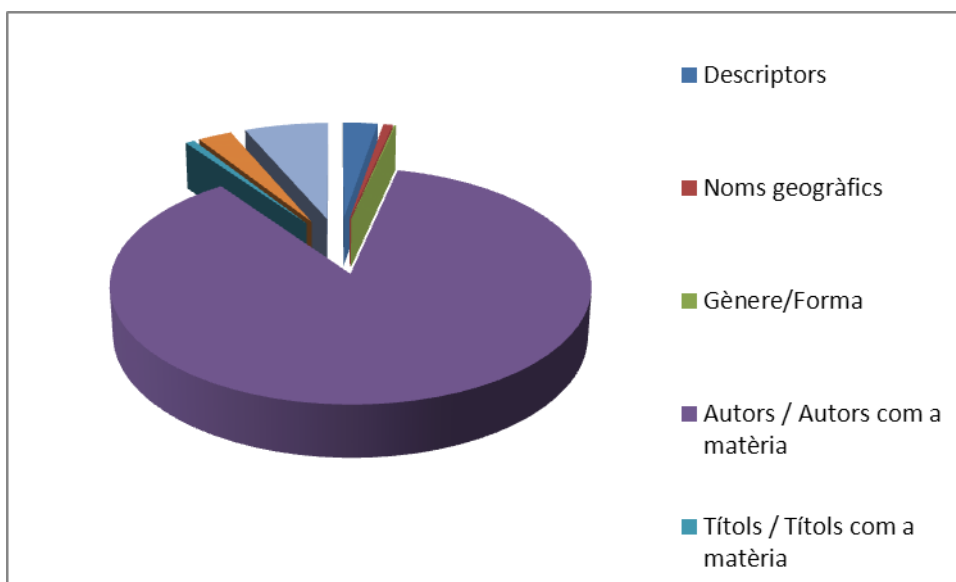


Figura 2. Incorporació de registres al catàleg d'autoritats

Registres d'autoritat	Creats el 2011
<b>Descriptors</b>	438
<b>Noms geogràfics</b>	122
<b>Gènere/Forma</b>	21
<b>Autors</b>	14.143
<b>Autors com a Matèria</b>	
<b>Títols</b>	120
<b>Títols com a Matèria</b>	
<b>Autors / Títols</b>	435
<b>Autors / Títols com a Matèria</b>	
<b>Col·leccions</b>	1.062
<b>Total</b>	<b>16.341</b>

Taula 7. Registres d'autoritat

### 3.6.3.3 Increment del fons al catàleg

L'increment del nombre d'exemplars desglossats segon l'origen del document ha estat:

Origen	Registres d'exemplar
<b>Compra</b>	13.311
<b>Dipòsit Legal</b>	72
<b>Donatiu</b>	23.216
<b>Reconversió</b>	14.766
<b>Còpia</b>	1.215
<b>Lliure accés, altres i no informats</b>	825
<b>TOTAL</b>	<b>53.405</b>

Taula 8. Nombre d'exemplars ingressats segons concepte

L'increment del nombre de holdings desglossats segons el mètode d'origen del document ha estat:

Origen	Registres d'exemplar
<b>Dipòsit Legal</b>	55
<b>Intercanvi</b>	5
<b>Donatiu</b>	973
<b>Compra</b>	164
<b>Desconegut</b>	61
<b>TOTAL</b>	<b>1.258</b>

Taula 9. Nombre de holdings ingressats segons procedència

### 3.6.3.4 Catalogació en metadades

Des de PT també es cataloga en altres formats a diferents repositoris institucionals.

#### **MDC – Memòria Digital de Catalunya**

Creació de dues col·leccions noves dels fons patrimonials de la UB

<b><u>Col·leccions especials</u></b>	<b><u>Registres catalogats</u></b>
• Marques d'Impressors catalans	124 docs
• Fullets de teatre	182 docs
• Juntas literarias	310 docs
• Gravats de Reserva	1.300 docs

#### **Dipòsit Digital de la UB**

Des de Procés Tècnic es realitza la validació dels punts d'accés dels diferents documents dipositats en les diferents col·leccions del repositori institucional.

Registres validats de les diferents col·leccions del Dipòsit Digital	1.587
Registres validats de la col·lecció XREAP de Recercat	24

## 3.7 Emmagatzematge

### 3.7.1 Dipòsit de Cervera

S'han traslladat al Dipòsit de Cervera totes les publicacions periòdiques del Fons UB (un total de 278 títols) per tal de preservar-les. S'ha iniciat l'estudi per ubicar-hi, també, les monografies del Fons UB.

S'han revisat 487 títols de revistes impreses del Dipòsit per avaluar-ne la seva conservació o la possible derivació cap a altres institucions.

S'ha fet la proposta d'unificació de la col·lecció de 101 títols de revista que es trobaven

duplicats al Dipòsit de Cervera i a altres biblioteques del CRAI. 10 títols s'han enviat des del Dipòsit de Cervera a les biblioteques del CRAI, la resta (91 títols) s'han completat al Dipòsit. Quan la unificació ha comportat la existència d'una col·lecció duplicada prou completa, s'ha optat per enviar aquesta segona col·lecció al Magatzem GEPA. Altres 37 títols duplicats, fins i tot amb el Magatzem GEPA, dels quals hi havia pocs números s'han ofert a altres institucions per completar les seves col·leccions o s'han desafectat.

Així mateix, s'han revisat 336 títols de monografies duplicades entre el Dipòsit de Cervera i les biblioteques del CRAI per tal d'oferir els duplicats a altres institucions o bé desafectar-les per no complir els estàndards de qualitat o adequació als fons del CRAI (moltes d'aquestes monografies s'havien rebut per ser la UB, durant molts anys, la dipositària del Dipòsit Legal de la província de Barcelona).

També s'han revisat 641 fitxes de monografies no catalogades que es troben al Dipòsit de Cervera, totes elles de documents posteriors a l'any 1.900. Se n'ha detectat 559 que ja estaven catalogades per alguna biblioteca del CRAI.

A rel d'aquesta revisió s'han enviat 60 monografies a biblioteques del CRAI que han considerat interessant incorporar-les als seus fons.

### **3.7.2 GEPA**

Aquest any s'han fet un únic enviament de material al magatzem GEPA. Es tracta d'un enviament ordinari, per tant, els costos originats es carreguen directament al pressupost del CBUC.

S'hi han enviat 44 títols de revista, bàsicament de l'àmbit de les ciències mèdiques i 1.084 monografies de diversos àmbits. L'enviament s'ha gestionat des de la Unitat de Gestió de la col·lecció i s'ha fet des del Dipòsit de Cervera.



# 4

## Serveis

## 4 Serveis

### 4.1 Consultes al catàleg

Catàleg	Consultes
<b>Fons documental</b>	<b>28.018.038</b>
<b>Autoritats</b>	<b>79.147</b>

Taula 10. Consultes al catàleg

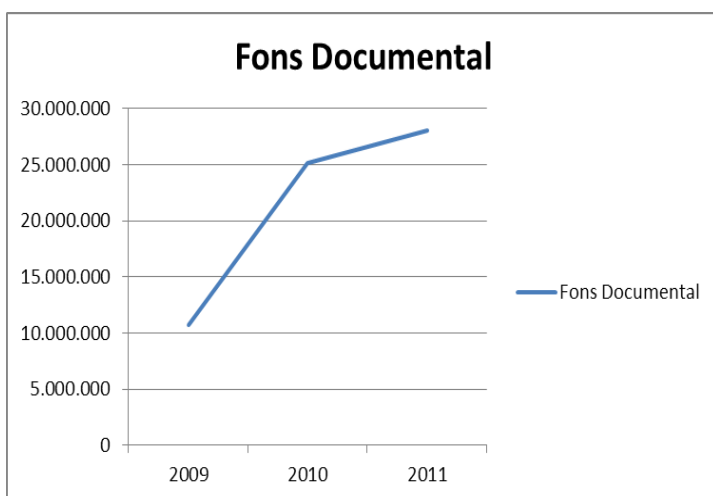


Figura 3. Evolució de les consultes al catàleg (fons documental)

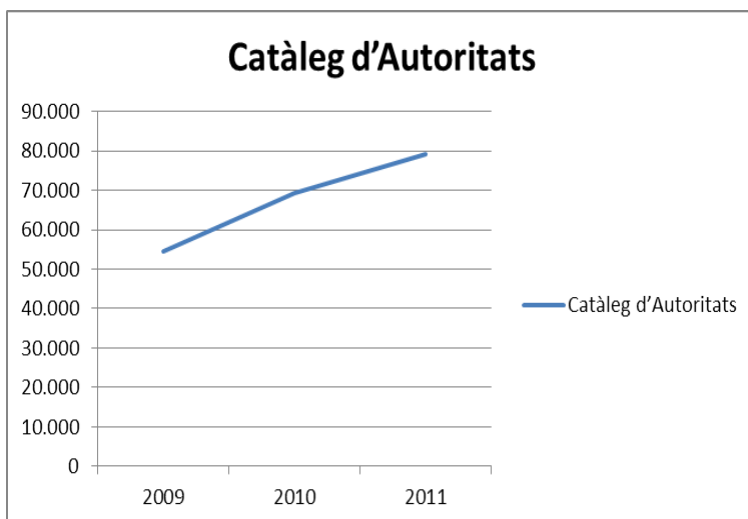


Figura 4. Evolució de les consultes al catàleg (autoritats)

L'any 2010 ja es va detectar un increment desproporcionat en el nombre de consultes al catàleg del CRAI de la UB i es va constatar que era degut a:

- S'han incorporat al catàleg tots els documents en format electrònic de manera individual, mentre que abans, alguns d'ells només contemplaven l'accés com a "paquet de recursos d'un editor".
- Accés al catàleg des de "robots" (per exemple, Google) que ens indexen, tant al propi catàleg com en altres pàgines del web del CRAI o del Campus Virtual de la UB, que contenen cerques pre-preparades per facilitar als usuaris l'accés a documents específics.

Enguany si bé també es pot veure un cert increment en el nombre de consultes, no és tant desproporcionat com el que es va observar entre els anys 2009 i 2010 i, probablement es deu a les mateixes raons que ja s'han exposat.

## 4.2 Atenció a la sala

L'atenció en sala que es fa des de les biblioteques del CRAI de la UB és molt difícil de mesurar, ja que inclou tant l'ús de les infraestructures pròpies de l'espai físic de les biblioteques, com l'ús dels serveis presencials que contenen. Malauradament, no es disposa de cap mitjà fidedigne que permeti saber el moviment dels fons bibliogràfics que genera la mateixa consulta a les sales de totes les biblioteques, ni tampoc el nombre d'usuaris que han accedit a les aules informàtiques o a les sales de treball en grup.

L'única dada que pot donar una idea del moviment que s'ha generat de manera presencial en els diferents espais, és el nombre d'usuaris que han entrat a les biblioteques, per tant, aquest valor és el que s'utilitza en aquest apartat.

El nombre total d'usuaris que han visitat el conjunt de biblioteques del CRAI al llarg de l'any 2011 és de 5.229.492 i, d'aquests, 493.199 ho han fet els dissabtes i festius. Segons les dades del *Anuario de las bibliotecas universitarias y científicas españolas de Rebiun (Red de Bibliotecas Universitarias)*, les biblioteques del CRAI de la UB són les que reben el major nombre de visites d'usuaris a l'any.

L'obertura de les biblioteques els dissabtes i festius no afecta per igual a totes elles. Per aquesta raó, la taula que es presenta a continuació indica el nombre de visites que han tingut les diferents biblioteques del CRAI, **excloent** el nombre d'entrades que han tingut lloc els dissabtes i/o festius.

BIBLIOTECA	ENTRADES	%
Belles Arts	66.535	1,40
Bellvitge	289.038	6,10
Biblioteconomia	140.773	2,97
Biologia	254.165	5,37
Campus de Diagonal Nord	283.821	5,99
Campus de Mundet	563.253	11,89
Dret	379.734	8,02
Econòmiques	442.836	9,35
Empresarials	108.241	2,29
Farmàcia	242.914	5,13

Filosofia, Geografia i Història	522.606	11,03
Física i Química	231.446	4,89
Geologia	105.790	2,23
Lletres	741.091	15,65
Matemàtiques	121.194	2,56
Medicina (Clínic)	151.163	3,19
Pavelló de la República	13.734	0,29
Relacions Laborals	77.959	1,65
<b>TOTAL</b>	<b>4.736.293</b>	<b>100,00</b>

Taula 11. Entrades a les biblioteques de dilluns a divendres

Enguany, la mitjana d'ocupació diària més alta ha tingut lloc a la biblioteca de Lletres, seguida per la biblioteca del campus de Mundet i ben a prop per la de Filosofia, Geografia i Història.

Globalment es detecta una lleugera baixada en el nombre d'entrades a les biblioteques del CRAI –unes 250.000 menys que el 2010–, que és deguda, probablement, al fet que s'ha reduït el nombre de biblioteques que han obert els caps de setmana en períodes d'exàmens, i s'han tancat totes les biblioteques del CRAI durant 3 setmanes del mes d'agost.

Malgrat tot, el nombre d'entrades a les biblioteques el CRAI es manté prou alt com per pensar que l'accés a l'espai físic de les biblioteques continua essent molt important per als usuaris de la UB, més si es té en compte l'adaptació constant d'aquests espais a les noves necessitats detectades: increment de sales de treball en grup, aules d'ordinadors, accés Wifi, endolls per als propis portàtils, etc.



Figura 5. Evolució del nombre total d'entrades a les biblioteques

Pel que fa al nombre d'entrades a les biblioteques que han obert en dissabtes i festius, enguany es constata un decrement de prop del 18%.

Biblioteca	Entrades
Campus de Bellvitge	4.723
Biologia	16.137
Campus Diagonal Nord	119.276
Campus Mundet	139.979
Dret	25.852
Empresarials	7.405
Farmàcia	3.674
Filosofia-Geografia-Història	148.181
Física i Química	18.507
Medicina	8.440
Relacions Laborals	1.025
<b>Total</b>	<b>493.199</b>

Taula 12. Visites a les biblioteques en dissabtes i festius

Evolució obertura en caps de setmana i festius

Anys	Nombre de visites
<b>2006</b>	<b>613.942</b>
<b>2007</b>	<b>699.391</b>
<b>2008</b>	<b>662.538</b>
<b>2009</b>	<b>664.412</b>
<b>2010</b>	<b>600.511</b>
<b>2011</b>	<b>493.199</b>

Taula 13. Evolució visites en caps de setmana i festius

### 4.3 Préstec

Enguany, el servei de préstec ha viscut una millora importantíssima: la posada en funcionament del **PUC**, préstec consorciat, que es va posar en funcionament el dia 27 d'octubre de 2011.

Es tracta d'un servei gratuït que permet als usuaris autoritzats de la UB –estudiants de grau, postgrau, màsters, doctorands, PDI i PAS- sol·licitar i tenir en préstec documents d'una altra biblioteca de les institucions membres del CBUC. És un préstec iniciat per l'usuari de manera remota a través del Catàleg Col·lectiu del CBUC, tot i que també funciona per les peticions dutes a terme de manera presencial a la biblioteca, d'alguna de les institucions participants, on es troba el document. L'usuari pot a més, fer reserves i renovacions d'aquests documents des de "El meu compte", al catàleg del CRAI de la UB.

La posada en marxa d'aquest nou servei de préstec consorciat va permetre a més, activar la possibilitat de fer reserves sobre exemplars disponibles de qualsevol biblioteca del CRAI, via web, possibilitat que es va activar el dia 27 de juny de 2011.

Pel que fa a les dades d'ús del servei, es manté el constant increment que dels darrers anys. Concretament enguany l'increment del volum de préstecs i renovacions realitzat ha sigut de 108.017 préstecs.

Tipologia	Nombre	%
Alumnes grau, 1r i 2n cicle	614.725	65,76
Alumnes 3r cicle /PAS	161.159	17,24
Professorat	109.071	11,67
Usuaris CBUC	11.092	1,19
Altres	38.728	4,14
<b>TOTAL</b>	<b>934.775</b>	<b>100,00</b>

Taula 14. Distribució del préstec segons tipus d'usuari

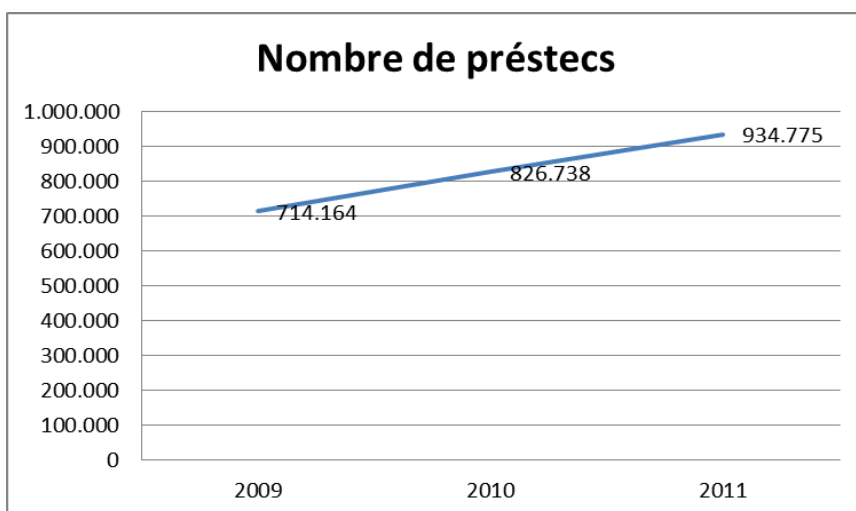


Figura 6. Evolució del nombre de préstecs

Relació entre descens del nombre d'estudiants i increment del nombre de préstecs:

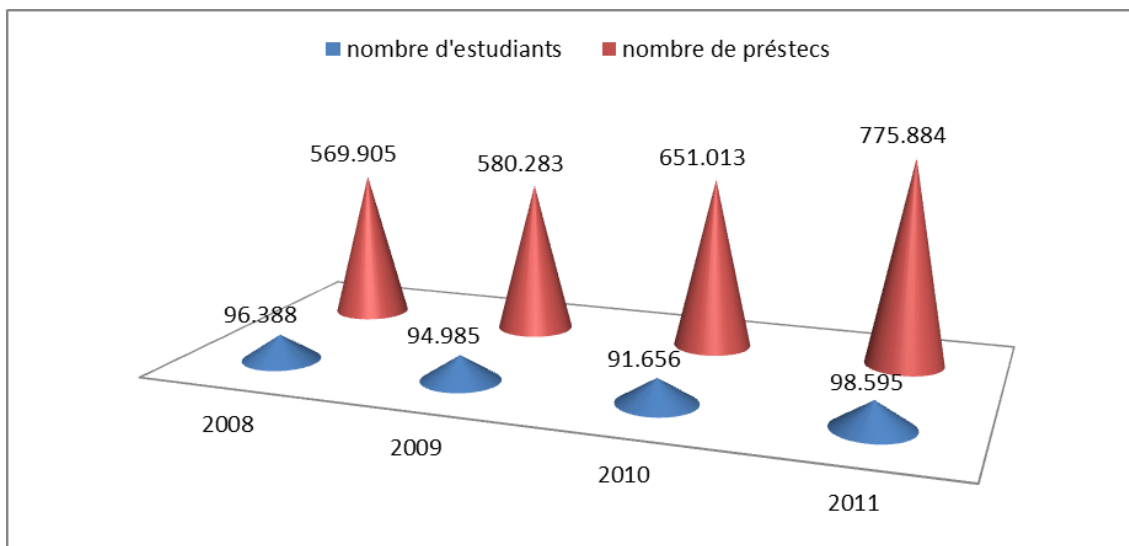


Figura 7. Relació entre nombre d'estudiants i nombre de préstecs

No es pot oblidar però, que des de l'any 2008, aquesta dada engloba també el préstec d'equipaments com ara ordinadors portàtils, lectors de llibres electrònics – a partir del mes de setembre del 2010 a la biblioteca de Lletres- , o sales de treball en grup –a partir del mes de maig del 2010 a quasi bé totes les biblioteques-, entre d'altres, i que el nombre de préstecs per aquest concepte ha augmentat també força.

Equipament	2010	2011
<b>Portàtils</b>	53.456	52.287
<b>E-reader</b>	198	939
<b>Aparell òptic</b>	653	822
<b>Sales de treball</b>	23.518	38.398
<b>Total</b>	<b>77.825</b>	<b>92.446</b>

Taula 15. Préstec equipaments

Per altra banda, de l'increment en l'ús del préstec d'equipaments se'n pot inferir una bona adaptació del servei a les noves necessitats dels usuaris tot i que, en el cas del préstec d'ordinadors portàtils, el nombre de préstecs ha sofert un lleuger descens que pot ser degut a que els usuaris cada vegada més disposen del seu propi ordinador portàtil. El préstec de sales de treball en canvi, s'ha incrementat en un 63,2%.

#### 4.4 Préstec interbibliotecari

El servei de Préstec interbibliotecari (PI) és un servei molt consolidat al CRAI de la UB i que, a més, és el principal proveïdor del conjunt de biblioteques universitàries espanyoles que formen part de REBIUN així com de les biblioteques del CBUC. És un servei centralitzat, que rep totes les sol·licituds via web i que es gestiona amb el programa GtBib de l'empresa Kronos S.A.

Enguany, amb la posada en funcionament del servei de préstec consorciat "PUC", a partir del mes d'octubre, el servei de PI ha reduït el nombre de peticions ateses ja que la majoria de peticions de documents en préstec a les biblioteques del CBUC, s'han tramitat a través d'aquest nou servei.

Les dades més significatives del moviment del servei han estat les següents:

Tipus d'usuari	Sol·licituds	Documents servits
<b>Usuaris UB</b>	6.907	
<b>Usuari no-UB</b>	1.139	
<b>TOTAL</b>	<b>8.046</b>	<b>6.210 (77,18%)</b>

Taula 16. PI com a centre peticionari

Tipus d'usuari	Sol·licituds	Documents servits
<b>Biblioteques REBIUN (inclou CBUC)</b>	17.665	
<b>Biblioteques no-REBIUN</b>	8.999	
<b>Centres estrangers</b>	173	
<b>TOTAL</b>	<b>26.837</b>	<b>21.765 (81,10%)</b>

Taula 17. PI com a centre subministrador

Tal com s'ha indicat en el paràgraf anterior, la posada en funcionament del PUC el mes d'octubre ha produït una davallada del 15,16% en el volum de documents servits per PI a usuaris propis.

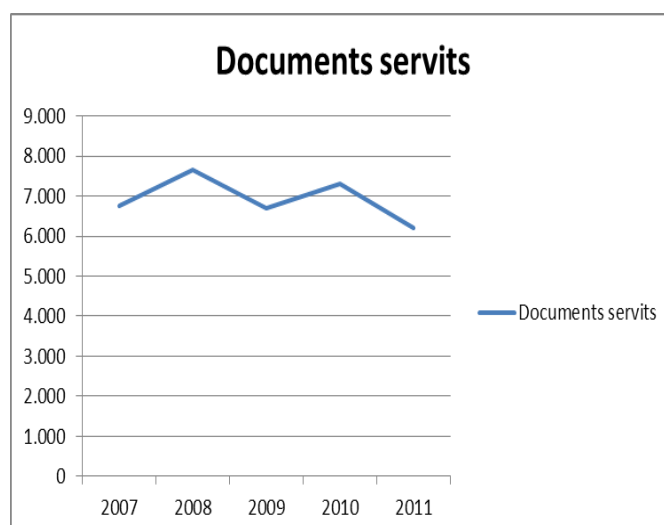


Figura 8. Evolució del nombre de documents servits als usuaris de la UB

Pel que fa als documents servits a altres biblioteques o centres estrangers, també hi ha hagut una lleugera davallada respecte a l'any 2010 que es situa a l'entorn del 1,40%:



Anys	2007	2008	2009	2010	2011
<b>Documents servits</b>	18.764	19.831	19.223	22.074	21.765

Taula 18. Evolució de documents servits, demanats per centres externs

Enguany, si analitzem la tipologia de peticions trameses o rebudes, es detecta un clar increment en el nombre de peticions en forma de préstec.

Així, com a centre peticionari, la distribució de la demanda és d'un 64,23% en forma de préstec i del 35,76% en forma de fotocòpies i, com a centre subministrador, el 79,29% de la demanda rebuda s'ha servit en forma de préstec i el 20,7 % en forma de fotocòpies.

#### 4.5 Formació d'usuaris

Enguany, s'ha dut a terme una campanya de presentació del document "Proposta d'integració de les competències informàtiques i informacionals (CI2) als estudis de grau i postgrau de la UB", a l'Assemblea de Degans i Directors de centre de la UB, a la Comissió de Treballs de Final de Grau, a la Comissió de Treballs de final de Postgrau i a la Comissió Acadèmica. Tots en van fer una valoració molt positiva.

Per altra banda, el mes de gener es va inaugurar l'oferta de formació d'usuaris des del Campus Virtual de Formació de la UB i també s'han ofert tots els materials d'acompanyament de les sessions presencials i els d'autoaprenentatge al Campus Obert de la UB

Un cop inaugurada l'oferta formativa des del Campus Virtual de Formació de la UB, s'ha continuat el treball iniciat l'any 2010 en l'elaboració de materials de suport i tutorials d'autoaprenentatge i s'ha complementat amb guies per conèixer totes les biblioteques del CRAI. Les guies s'han adaptat a la nova imatge corporativa del CRAI i s'ha aconseguit homogeneïtzar-ne els continguts.

S'ha continuat també ubicant tots els materials al Dipòsit Digital i enllaçant-los des del Campus Virtual de Formació de la UB.

Finalment, s'ha treballat en l'adaptació de la recollida de dades estadístiques a la nova oferta de formació i a les dades estadístiques que REBIUN ha consensuat demanar en aquest apartat a partir d'aquest any.

Pel que fa al total de les sessions de formació realitzades al llarg de l'any 2011, com es pot veure en la taula següent, ha estat molt similar a l'any 2010:

<b>Nombre de cursos</b>	<b>970</b>
<b>Nombre d'hores impartides</b>	<b>1.314,50</b>
<b>Nombre d'assistents</b>	<b>8.293</b>

Taula 19. Dades formació d'usuaris

A banda, s'han fet 147 visites guiades a les biblioteques, a les quals hi han assistit 1.864 usuaris i s'ha participat en 54 presentacions en el marc de les sessions d'acollida als estudiants de nou ingrès que es realitzen a les facultats i escoles de la UB.

L'evolució de l'oferta de formació i el nombre d'assistents als diferents cursos es pot veure en el gràfic següent:

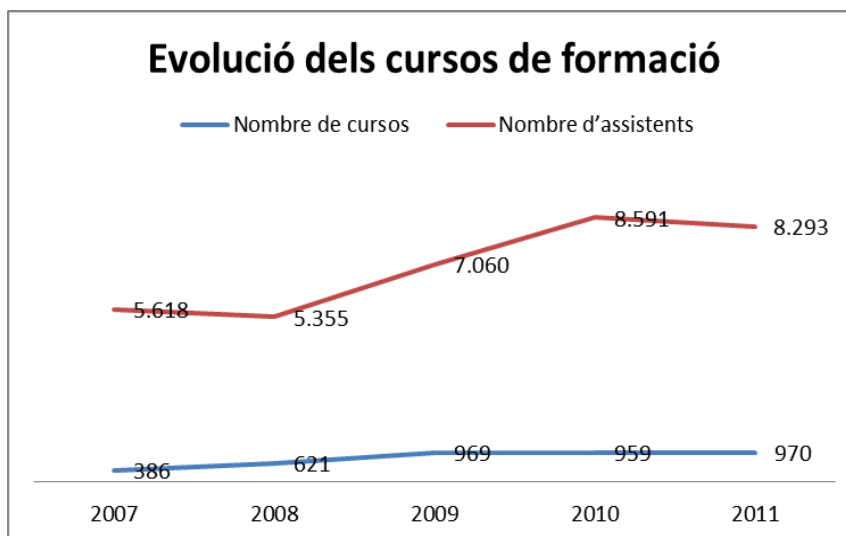


Figura 9. Evolució dels cursos de formació

El conjunt de tutorials que s'ofereixen als usuaris de la UB com a material per a autoformació des de l'any 2010, ha comptat enguany amb els accessos i descàrregues següents:

Anys	2010	2011	Increment
<b>Nombre d'accessos</b>	959	970	43,13%
<b>Nombre de descàrregues</b>	8.591	8.293	16,70%

Taula 20. Accessos i descàrregues material autoformació

#### 4.6 PaB: «Pregunteu al bibliotecari»

El PaB és un servei d'informació pensat per resoldre qualsevol qüestió sobre el CRAI, el funcionament dels serveis, l'accés als recursos d'informació i la recerca bibliogràfica i documental. Es procura donar una resposta ràpida i acurada sobre qüestions concretes o facilitar les eines documentals necessàries per trobar aquestes respostes. Les preguntes es poden formular des de qualsevol ordinador connectat a Internet les 24 hores del dia els 7 dies de la setmana i gairebé en la seva totalitat es responen en un termini màxim de 24 hores.

<b>Peticions rebudes</b>	1.958
<b>Respostes efectuades</b>	2.646

Taula 21. Peticions al PaB

Un 72,32% de les peticions rebudes al servei provenen d'usuaris de la UB. D'aquestes, un 43,15 % provenen d'estudiants, un 14,81 % de personal docent i investigador, un 3,47% del personal d'administració i serveis i un 10,88% d'Alumni UB. La resta, és a dir, un 27,68% provenen d'usuaris externs a la UB.

La majoria de peticions rebudes han estat, a l'igual que l'any 2010, per temes de préstec (27,68%) i revistes electròniques (13,99%).

Anys	2007	2008	2009	2010	2011
<b>Peticions rebudes</b>	1.986	2.112	2.089	2.071	1.958

Taula 22. Evolució del servei PAB

## 4.7 Suport a la docència

El Servei de Consultes per a la Docència 24 x 7 ha rebut 3.603 peticions durant el curs acadèmic 2009-2010, i 3.965 durant el curs 2010-2011. El grup de personal que els dona resposta està constituït per dos coordinadors/responsables, que pertanyen a la Unitat de Docència (UD), i deu persones que estan als Punts de Suport a la Docència (PSD) i UD.

S'ha donat resposta a totes les peticions, en un termini que mai ha sobrepassat les 48 hores i que actualment dona resposta en un temps mitjà d'1 hora i 40 minuts.

Aquestes peticions les hem dividit per temàtiques:

Peticions ateses	Curs 2009-2010	Curs 2010-2011
<b>Campus Virtual UB</b>	2.910	3.427
<b>Dipòsit Digital de la UB</b>	2	1
<b>Dossiers electrònics</b>	70	14
<b>Dret d'autoria</b>	2	1
<b>EESS</b>	0	1
<b>Eines i funcions del Campus Virtual</b>	468	385
<b>Elaboració de material docent</b>	21	6
<b>Formació de professorat (ICE)</b>	6	1
<b>Incidències tècniques</b>	5	3
<b>Innovació docent</b>	9	13
<b>Metodologia docent</b>	2	5
<b>Normatives UB</b>	7	2
<b>Altres</b>	101	104
<b>Suggeriments</b>	3	2
<b>Peticions totals</b>	<b>3.603</b>	<b>3.965</b>

Taula 23. Nombre de peticions dividides per temàtiques

### 4.7.1 Elaboració de materials

Des dels Punts de Suport a la Docència i la Unitat de Docència del CRAI s'ofereix al professorat el servei d'elaboració de materials. Els Punts de Suport a la Docència estan dotats amb 15 becaris (dedicació de 20 hores setmanals) repartits a les biblioteques on hi ha més demanda de digitalització de textos i imatges, com són Filologia, Mundet, Bellvitge, Economia i Empresa, i Filosofia, Geografia i Història.

A la Unitat de Docència se l'ha dotat d'11 becaris amb dedicació de 25 hores setmanals, amb perfil més especialitzat, que juntament amb els tècnics de la Unitat, desenvolupen els materials demandats pels professors. De tota manera, als 11 becaris se'ls fa formació durant el primer trimestre del curs per tal d'homogeneïtzar els coneixements en les eines que s'usen per a elaborar els materials docents.

Durant el curs 2009-2010 es van portar a terme 1.665 peticions i durant el curs 2010-2011 s'han resol 1014 peticions, tal com es pot veure a la taula següent:

	Tipologia	2009-2010	2010-2011
<b>UNITAT DOCÈNCIA</b>	Conversió d'arxius digitals	26	23
	Correcció amb lectora òptica **	85	57
	Dibuixos, figures i gràfics	13	7
	Digitalització de material audiovisual	27	28
	Multimèdia	12	5
	Web-CMS	39	29
	Altres	6	0
<b>UNITAT DOCÈNCIA + PUNTS DE SUPORT DOCÈNCIA</b>	Suport Campus Virtual*	507	13
	Suport Dossiers Electrònics ***	6	0
	Digitalització d'imatges	144	98
	Digitalització de textos	800	754
	<b>Total</b>	<b>1.665</b>	<b>1.014</b>
	<b>Peticions totals</b>	<b>2.679</b>	

\* les consultes es quantifiquen al Footprints des de setembre de 2010, dins del Servei 24 x 7 de consultes per a la docència

\*\* és un servei que no s'ofereix des de gener de 2011

\*\*\* es tanca la plataforma de Dossiers Electrònics a mitjans de 2009

Taula 24. Peticions Unitat de Suport a la Docència

Cal fer esment de la diferència de feina que comporta la realització de les diferents tipologies que es mostren a la taula. Així doncs, les quatre tipologies que s'atenen, tant als Punts de Suport a la Docència com a la Unitat de Docència, es resolen en períodes molt breus de temps i no requereixen de personal amb un grau d'especialització molt elevat, mentre que en el cas dels materials que exclusivament es desenvolupen a la Unitat de Docència, els terminis són força diferents: les peticions de materials docents en format web i en format multimèdia, així com les peticions per elaborar figures, gràfics i dibuixos, impliquen un grau d'especialització elevat així com un volum de feina que es manté durant un any acadèmic en la majoria dels casos, i en casos molt concrets, inclús durant més temps.

#### 4.7.2 Formació

Des de la Unitat de Docència del CRAI es coordina la formació que s'imparteix des de CRAI-Biblioteques sobre Campus Virtual. Aquests cursos s'acrediten en col·laboració amb l'ICE, i s'organitzen sota demanda. En general, es tracta de cursos molt pràctics, de 4 hores, en les que els professors van "construint" les seves aules al Campus Virtual.

Des de la Unitat de Docència s'ha fet formació interna al personal de suport a la docència de CRAI-Biblioteques en l'ús de Campus Virtual, i s'ha constituït un grup de formadors liderat pels tècnics de la Unitat de Docència, on hi ha la majoria de responsables dels Punts de Suport a la Docència.

Es va començar a oferir formació bàsica per a iniciar al professorat en l'ús del Campus Virtual, i actualment ja s'estan oferint sessions de formació d'eines més avançades, com són les tasques, els qüestionaris, el mòdul de qualificacions, etc.

Durant els dos darrers cursos acadèmics, prop de 800 professors han fet els cursos oferts pel CRAI sobre Campus Virtual.

### 4.7.3 Altres tasques de la Unitat de Suport a la Docència

Des de la Unitat de Docència es porten a terme altres tasques no quantificades als gestors de peticions, relacionades amb la gestió del suport a la docència a la UB, formació d'usuaris, manteniment de servidors i aplicatius, ... Aquestes tasques les realitzen els tècnics de la Unitat, i impliquen una elevada dedicació per part d'ells.

#### A nivell intern de la UB:

La Unitat de Docència treballa de manera coordinada amb d'altres Unitats de la UB relacionades amb la docència com són l'Àrea de Tecnologies, l'ICE, Gestió acadèmica, el Programa de Millora i Innovació docent (PMID), etc.

En aquest sentit, la cap de la unitat forma part de la Comissió Mixta TIC als Graus i Màsters de la UB.

Actualment és part activa del Projecte Moodle 2.0 que té per objectiu fer la actualització del Campus Virtual UB. Les funcions principals seran elaborar la documentació, guies i manuals pels usuaris, així com preparar la formació interna i externa.

Un altre projecte en relació al Campus Virtual és la implementació d'un gestor de continguts al web de la UB que contindrà tota la informació sobre el mateix en un lloc únic. L'objectiu és facilitar l'accés a la informació i assegurar la difusió a la comunitat UB, així com unificar l'edició i actualització dels continguts.

Des de l'eina Footprints, són els tècnics de la Unitat de Docència qui s'encarreguen de generar i actualitzar periòdicament les Preguntes Més Freqüents (PMF) que es publiquen al Portal de Suport a la Docència del CRAI.

En coordinació amb els Centres UB, la cap de la Unitat de Docència elabora i envia informes trimestrals amb les dades de les peticions de suport gestionades pel Servei de consultes per a la docència 24 x 7, i de peticions d'elaboració de materials. La relació de peticions de cadascun dels Centres s'envia als responsables de docència respectius.

## 4.8 Suport a la recerca

### 4.8.1 RefWorks

Aquest any el gestor de referències bibliogràfiques ha incorporat algunes novetats que en milloren la seva funcionalitat:

- S'ha posat en marxa la versió definitiva de la nova interfície RefWorks 2.0 que ja s'havia començat a usar durant l'any 2010 en la seva versió Beta. Han conviscut totes dues interfícies fins a finals de l'any 2011. RefWorks 2.0 ha comportat una millora de la seva visibilitat i usabilitat.
- S'han realitzat tutorials i guies ràpides, que s'han arxivat al Dipòsit Digital de la UB, així com cursos de formació des de tots els CRAI biblioteques sobre l'ús de la nova plataforma.
- S'ha fet la sincronització directa amb les noves plataformes de ProQuest i Scopus.
- Es continua treballant des de RefWorks en el "Projecte Telstar", que inclou la possibilitat d'integrar RefWorks amb la plataforma Moodle, per poder exportar referències bibliogràfiques des del Campus Virtual.
- Hi ha hagut un increment de 1.249 usuaris que fan un total de 7.084, i s'han agregat un total de 1.161.075 referències.

### 4.8.2 ReCercador: nou sistema global de cerca de recursos electrònics

El ReCercador està en ple funcionament i és utilitzat pels usuaris tant des de la pàgina web del CRAI com des del Campus Virtual.

Aquest any del total dels recursos electrònics (bases de dades bibliogràfiques, portals de revistes electròniques, portals de llibres, diccionaris i enciclopèdies i catàlegs) accessibles des del ReCercador, s'han registrat 165.368 connexions i s'han efectuat 568.131 cerques.

Alguns dels nous recursos electrònics activats durant aquest any han estat:

- *Colour Index International* (subscripció)
- *Banderins del Pavelló de la República* (Universitat de Barcelona)
- *Fulletts de teatre de la Biblioteca de Lletres*
- *Gazeta: Colección histórica Boletín Oficial del Estado (BOE)*
- *XERTHR online HR intelligence – UB* (subscripció)

Han deixat d'estar accessibles els recursos següents:

- *Business Source Elite* (subscrita a través del CBUC)
- *Abi Inform* (subscrita a través del CBUC)
- *Safari* (subscrita a través del CBUC)
- *Banc de dades de figures i instruments per a la protecció del patrimoni natural a Catalunya (PROTNAT)* (aquesta base de dades ja no es publica)
- S'ha canviat la subscripció de *Faculty of 1000 Biology* per l'accés al portal conjunt *Faculty of 1000*, que comprèn *Faculty of 1000 Biology*, *Faculty of 1000 Medicine* i la revista *The Scientist*.
- També, i durant tot l'any, s'ha afegit informació al ReCercador sobre recursos d'informació electrònics, bàsicament bases de dades i portals de revistes, que ofereixen un accés per a dispositius mòbils. Aquesta informació també s'ha afegit a l'apartat de "E-Recursos Mòbils" de la pàgina web del CRAI per a dispositius mòbils. <http://www.bib.ub.edu/m/>

#### 4.8.3 Oficina de Difusió del Coneixement

Ajuts per a la publicació de revistes d'accés obert per un import de 150.000 euros atorgats pel Vicerectorat de Política docent i científica.

Aprovació de la política d'accés obert: s'aprova en el Consell de Govern de 7 de juny de 2011, el document "Política d'accés obert a la Universitat de Barcelona" presentat per la vicerectora de política docent i científica, Dra. M. Teresa Anguera. Aquest document marca la política de la UB per a l'accés obert i estableix que "qualsevol membre de la comunitat acadèmica dipositarà una còpia electrònica de les seves publicacions acadèmiques en el repositori institucional de la Universitat de Barcelona, immediatament després que es publiquin, en un termini no superior als sis mesos".

Durant l'any 2011 la tasca principal de l'Oficina de Difusió del Coneixement ha estat la d'assessorar la comunitat universitària sobre temes de propietat intel·lectual i donar suport a les iniciatives obertes de la Universitat de Barcelona com l'Open Courseware o l'Accés Obert. Amb el Vicerectorat de Política Docent i Científica, s'ha impulsat la política d'Accés Obert aprovada en Consell de Govern el 7 de juny de 2011 per la qual es demana als investigadors que dipositin al repositori institucional una còpia de qualsevol publicació de recerca. Per aquesta raó, s'ha enllestit la passarel·la per connectar el Dipòsit Digital amb l'aplicació Curricula del GREC que es posarà en marxa durant l'any 2012. A més s'ha actualitzat el document per publicar les tesis doctorals al repositori TDX per tal d'incorporar les novetats del Reial Decret 99/2011 sobre l'ensenyament de doctorat que preveu la difusió de totes les tesis doctorals defensades a la universitat. La publicació de les tesis passarà a ser obligatòria a partir del febrer de 2012, llevat de casos excepcionals. Durant l'any 2011 s'ha continuat amb la convocatòria d'ajuts per a la publicació en revistes d'accés obert, dirigida a qualsevol membre de la UB.

# 5

## Difusió

## 5 Difusió

### 5.1 Web

Durant aquest any s'ha continuat treballant en fer del web del CRAI l'únic punt d'accés a tots els recursos i serveis oferts als usuaris de la comunitat UB. Aquest any s'han actualitzat unes 1802 pàgines.

El lloc web ha tingut unes 53.438.787 visites.

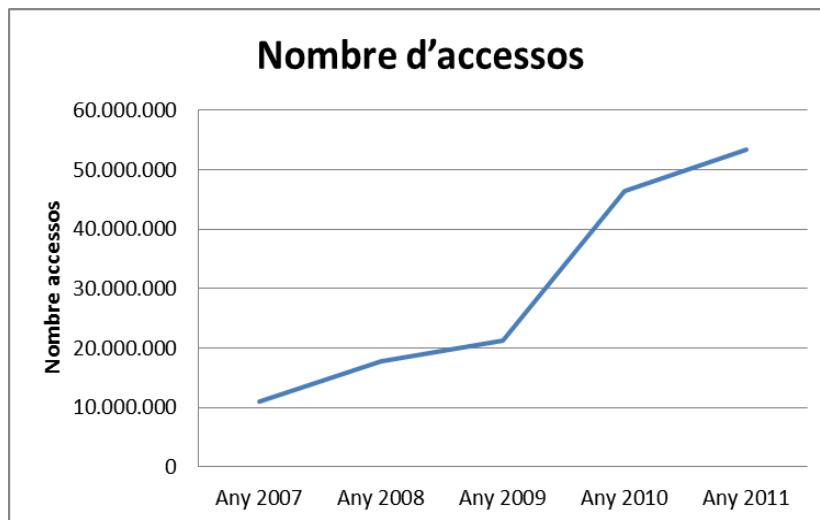


Figura 10. Evolució dels accessos a la web

S'han creat i actualitzat els apartats següents:

- Remodelació de les pàgines de les biblioteques d'Economia i Empresa i Campus de l'Alimentació Torribera.
- Nova pàgina de Missió del CRAI adaptant-la al nou Pla Estratègic ORACLE.
- Nova pàgina sobre el model de gestió per processos en EFQM.
- S'ha creat la pàgina del servei PUC (Préstec Consorciat)
- Nova pàgina sobre instruccions de com publicar al RCUB (Revistes científiques de la Universitat de Barcelona).
- S'han actualitzat les pàgines de Patrimoni UB: Col·leccions especials, fons personals i col·leccions digitals i les de CRAI 2.0
- S'ha adaptat la caixa de cerca de la pàgina del web del CRAI per poder realitzar cerques per paraula clau en el catàleg l'Encore del CCUC que permet buscar per facetes.

S'ha de destacar que a l'abril d'aquest any, s'ha desenvolupat una versió del web del CRAI per a dispositius mòbils.

Es tracta d'una versió reduïda de les pàgines que ofereix informació sobre les biblioteques i els seus serveis, concretament:

- Les dades bàsiques de contacte de cadascuna de les Biblioteques del CRAI
- L'accés al catàleg i al compte personal d'usuari 'El meu compte'
- I una recopilació dels recursos electrònics que ofereixen accés per a dispositius mòbils.

L'accés es pot realitzar directament entrant la URL <http://www.bib.ub.edu/m/>

S'ha continuat des de la Unitat de Projectes amb la tasca de formar al personal de la biblioteca en l'ús del gestor de continguts que s'utilitza per realitzar la web del CRAI. S'han realitzat 2 sessions personalitzades.



## 5.2 Blocs de les biblioteques, biblioteca 2.0 i xarxes socials

- Blocs: Durant l'any 2011 es posa en funcionament 1 nou bloc, el del CRAI Biblioteca de Geologia. En total el CRAI té 12 blocs temàtics que tenen com a objectiu principal difondre les activitats, fons i serveis de la biblioteca i establir un canal de comunicació i participació directe de l'usuari.
- Facebook: El CRAI de la UB té a 2011 vuit comptes a Facebook: Biblioteconomia, Campus de Bellvitge, Dret Farmàcia, Física i Química, Geologia, Lletres i Relacions laborals.
- A Twitter hi ha actualment nou biblioteques i serveis: Campus de Bellvitge, Dret, Economia i Empresa, Farmàcia, Física i Química, Geologia, Lletres, Relacions Laborals, i el Dipòsit Digital de la UB.
- SlideShare: A finals del 2011 es poden consultar 14 presentacions en aquesta plataforma per compartir.
- Netvibes: A finals de 2011 les biblioteques de Campus de Bellvitge, Dret, Farmàcia i Lletres tenen les seves pàgines a Netvibes.
- Delicious. Durant l'any 2011 s'ha dut a terme la migració cap a una nova plataforma gestionada per AVOS Systems, Inc. Després d'un període d'adaptació, en el que hi ha hagut algun petit canvi, es continua amb el manteniment de les guies temàtiques des d'aquesta plataforma i es va mantenint contacte amb el servei tècnic per acabar d'ajustar els paràmetres.

Durant l'any 2011 s'han incrementat els contactes amb els responsables de les xarxes socials de la UB dins la Unitat d'Imatge Corporativa i Màrqueting. S'ha assistit a una reunió informativa a partir de la qual s'ha fet la proposta d'una llista de distribució de responsables de xarxes i s'ha concretat la realització d'un llibre blanc per unificar criteris dins la UB.

## 5.3 Participació en exposicions

- Belles Arts:
  - "Libro-Arte/Abierto". Col·laboració del CRAI Biblioteca de Belles Arts amb el Dept. Gravat de la Facultat de Belles Arts. Sala General de la Biblioteca. 20 juny-6 juliol
  - "Grafistas: Diseño gráfico español 1939-1975". Museo Nacional de Artes Decorativas de Madrid (documents gràfics dels fons de la Col·lecció Josep Artigas). Octubre 2011-març 2012.
- Bellvitge:  
Vitrines virtuals:
  - "Mostra virtual del fons històric sobre Llevadores i Puericultura (1866-1950)"
- Biblioteconomia i Documentació:
  - "Ex Libris". Facultat de Biblioteconomia i Documentació en col·laboració amb l'Associació Catalana d'Exlibristes. (març-abril)
- Biologia:
  - "Darwin com a pretext: Ernst Haeckel, el bulldog alemany de Darwin" (maig-juliol)
  - "Premi Ramon Margalef 2011" (24 octubre-mitjan novembre)  
Vitrines virtuals:
  - "En memòria de Lynn Margulis (1938-2011)"
- Economia i Empresa:  
Vitrines virtuals:

- “George Joseph Stigler (1911-1991)”
- “Ernst Friedrich Shumacher (1911-1977)”
- Farmàcia:
  - Vitrines virtuals:
    - “Concordie apothecariorum Barchinone: 500 anys”
- Filosofia, Geografia i Història:
  - “Manuel Riu i Riu 1929-2011”
  - “Exposició bibliogràfica dones 2011” amb motiu de la celebració del Dia Internacional de la Dona (març 2011)
  - “Giorgi Vasari a la Biblioteca de Filosofia, Geografia i Història” (17-31 octubre)
- Física i Química:
  - “Mostra bibliogràfica sobre Marie Curie”
  - “L’Utilitat química en llibres i catàlegs” (5 octubre-30 novembre)
  - Vitrines virtuals:
    - “1966-2010: 50 anys de làser”. Accés virtual a l’exposició
- Lletres:
  - “Dona i coneixement” (març)
  - “Di-versos, o la poesia entre el fanzine i el punk. Lois Pereiro, Manuel Rivas, Rompente...” (maig)
  - “Dia das Letras Galegas 2011” (maig)
  - “Llengües minoritàries” (estiu)
  - “Petits formats I” (21 setembre-octubre)
  - Maragall a la Biblioteca de Lletres (28-30 setembre)
  - “Àlvaro Cunheiro a la Biblioteca de Lletres (desembre)
  - Ha participat en diferents exposicions externes:
    - “Per laberints” Bancaja de València (27 gener-29 maig)
    - “Ex Libris”. Facultat de Documentació, Associació Catalana d’Exlibristes
  - Vitrines virtuals:
    - “Els Nobel de la Literatura (1901-2010)”. Biblioteca de Lletres
- Matemàtiques:
  - “Telecomunicacions i Societat de la Informació” (16-23 maig)
- Medicina:
  - “La targeta postal antiga, document iconogràfic d’interès per a la Història de la Medicina” (28 febrer-8 abril)
  - Ha participat en diferents exposicions externes:
    - “Pere Mata i Fontanet, segon centenari del seu naixement (Reus, 1811-Madrid, 1877)” amb el Seminari Pere Mata (13 abril-30 juny)
    - L’Escola de Medicina Legal i Toxicologia de la Facultat de Medicina de la Universitat de Barcelona (1843-2011)” amb la Unitat d’Història de la Medicina de la Facultat (13 abril-30 juny)
    - “Farmacopees i formularis: l’evolució de la terapèutica farmacològica del 1511 a l’actualitat” (27 octubre-29 desembre; prorrogada fins 15 febrer 2012). Facultat de Medicina de la UB
- Mundet:
  - Creu Roja. “Acció solidària” (8 octubre-20 octubre)
  - “IX Olimpíada Solidària d’Estudi” (5 novembre-5 desembre)
  - Juntament amb l’ONG Médicos del Mundo, exposició “Dones de vida alegre?” (7-18 novembre)

- Pavelló de la República:
    - “Brangulí. Barcelona 1909-1945”. (Fundación Telefónica, Madrid. 12 de novembre de 2010-30 de gener de 2011)
    - “Josep Subirats, periple d'un artista: del front als camps de concentració i dels batallons de treballadors als suburbis de Barcelona (1936-1941)”. Museu Memorial de l'Exili (MUME)
    - “Vinyetes al front”. Museu Picasso (23 març-28 maig)
    - Exposició permanent del “Centre d'Interpretació de la Batalla de l'Ebre: la memòria de la guerra” (Gandesa. Inaugurada el 24 d'abril de 2011)
    - “Una luz dura, sin compasión. El movimiento de la fotografía obrera, 1926-1939”. Museo Nacional Centro de Arte Reina Sofía (3 maig-22 agost)
    - “Pere Jou, escultor”. Edifici Miramar de Sitges (17 maig-12 juny)
    - “Brangulí, Barcelona 1909-1945”. Centre de Cultura Contemporània de Barcelona (7 juny-23 octubre)
    - “Viñetas en el frente”. Museo Picasso Málaga (20 juny-2 octubre)
    - “A l'ombra de Josep Pla. Cinc escriptors-periodistes gironins de la República”. Fundació Josep Pla (18 juny-30 octubre)
    - “P.O.U.M! 75 anys d'història”. Museu d'Història de Catalunya (5 juny-25 setembre)
    - “Espai Macià”. Les Borges Blanques. Exposició permanent
    - “La Barraca en la Universidad: ayer y hoy de una utopía”
    - Exposició permanent del Museo San Telmo de San Sebastián
    - Exposició permanent “Museu dels Maquis” (Castellnou del Bages. Inaugurada el 6 d'octubre de 2011)
    - “La publicitat a Catalunya (1857-1957). Roldós i els pioners”. Palau Robert (17 octubre 2011-29 gener 2012)
    - “Volum! de l'art per veure a l'art per sentir”. Museu d'Art Contemporani de Barcelona (octubre 2011-23 abril 2012)
    - “Testimonis documentals de l'epidèmia de còlera de 1911 al Vendrell”. Arxiu Comarcal del Baix Penedès, Amics de la Història del Vendrell i Associació d'Amics de l'Orgue del Vendrell” (27 octubre-6 novembre)
    - “Josep Subirats, periple d'un artista”. Museu d'Història de Catalunya.
    - Documental “Víctor Torres i Perenya. La grandesa d'un home”. Diputació de Lleida
    - Documental “Torneu-me el fill! (els nens robats del franquisme)” TV3
    - Programa “Els sindicats a Banda Ampla”. 5 de maig de 2011. TV3
    - Film documental “Les caixes d'Amsterdam” emès a TV3 (20 de maig de 2011)
    - Pel·lícula “Al final de la escapada” del director Albert Solé
    - Coproducció hispano-argentina-nord-americana “There be dragons (Encontrarás dragones)”. Director: Roland Joffé; Productor: Ignacio Gómez Sancha.
  - Reserva:
    - “Settimana de la lingua italiana”
    - “Els atlas Blaeu” (7-18 novembre)
    - “L'òpera a la Barcelona de mitjan segle XVIII. Les edicions de llibrets de Campins, Generas i Gibertt”. (24 novembre-2 desembre)
- Ha participat en diverses exposicions externes:
- “Passio” organitzada per la Fundació Las Edades del Hombre (maig-novembre)
  - “Concòrdia i patrimoni: tresors de la farmàcia catalana”. Edifici Històric de la UB (13-16 desembre)
  - “La cocina en su tinta”. Biblioteca Nacional de España. Madrid
  - “Por laberintos”. Bancaja. Valencia
  - “Viatge a l'Orient Bíblic”. IEMed.
  - “Utilitat química en llibres i catàlegs”. Biblioteca de Física i Química
  - “Pere Mata, metge i escriptor”. Col·legi de Metges de Barcelona.

- Torribera:
  - Amb motiu de la inauguració de la Biblioteca en el nou edifici es fa una exposició on es mostra una selecció de llibres del fons Grewe que forma part del fons de la Biblioteca
- Filosofia, Geografia i Història, Lletres i Matemàtiques:
  - “Dona i coneixement” (4-15 març)
- Lletres i Reserva:
  - “La cultura lingüística al fons antic i modern del CRAI de la UB” (octubre)Han participat en l'exposició externa:
  - “Viatge a l'Orient Bíblic” organitzada per l'IEMed i l'Abadia de Montserrat. (14 abril-26 juny)
- Biblioteques del CRAI:
  - “Pere Mata, metge, polític i escriptor”. Col·legi Oficial de Metges de Catalunya (8 novembre 2011-maig 2012)

#### 5.4 Documents per a publicacions impreses i audiovisuals

- Filosofia, Geografia i Història  
Espai utilitzat per la IX Olimpíada Solidària (novembre 2011)
- Lletres
  - Torre del Rellotge (ESCAC)
  - Dipòsit Central (ESCAC)
  - Sala de Consulta (ESCAC)
  - Sala Pifarrer (TV3)
- Mundet  
Filmació de la Biblioteca per Media Films (20 de juny)
- Pavelló de la República
  - Entrevista a la professora de la UB Mary Nash per part de Barcelona Televisió per a la sèrie documental “Mirall de dones” (14 de gener de 2011)
  - Documental “La huella española”. Rakord TV (Moscú)
  - Documental “Clara Campoamor: la mujer olvidada”. La 1 de TVE
  - Mendoza, Eduardo. “Los eruditos ya me han dejado por imposible”. *Magazine La Vanguardia* (6 de març de 2011)
  - Entrevista al professor de la UB Joan Oliver i Puigdomènech per part de la Televisió i Escola Politècnica de Toulouse (10 de març de 2011)
  - Fotografies de l'edifici per al Concurs fotogràfic de l'INCASOL 2011 de Marga Parés (19 de maig de 2011)
  - “Cartells per la llibertat”. *Ara diumenge* (12 de juny de 2011)
  - Entrevista i filmació per al material educatiu audiovisual del “Projecte-ESO” de l'Editorial Text-La Galera (25 de juliol)
  - “Tres siglos de publicidad en La Vanguardia”. Monogràfic especial de *La Vanguardia* (22 de desembre de 2011)
  - Filmació de la nova sèrie documental “Odisees” d'Enric Calpena (28 de desembre)

#### 5.5 Campanyes de difusió

S'han realitzat durant l'any 2011 6 campanyes, que inclouen 13 actuacions directes i 7 actuacions puntuals. També s'han reposat 4 materials previs, ja utilitzats en anteriors

campanyes de màrqueting.

Campanyes:

1. Campanya REBIUN que ha inclòs el disseny i realització de la imatge i "favicon" per a la pàgina web del Congrés, i cartells, targetons i serigrafies del material del congrés.
2. Campanya Col·leccions digitals (continuació) amb el disseny de quatre llibretes de notes amb portada feta a partir dels documents de les col·leccions digitals presents al Calendari 2011. Adreçades a les visites institucionals del CRAI i també se n'ha enviat una quantitat d'exemplars a la botiga d'Alumni UB per a la seva comercialització.
3. Inauguració Torribera amb la realització d'un cartell, un baner i dos punts de llibre.
4. Campanya "Nou reglament préstec/Servei de préstec" (continuació del 2011) amb la posada a punt i distribució del tríptic explicatiu del funcionament del servei de préstec, informació sobre el nou reglament i facilitats de 'El meu compte' del catàleg.
5. Campanya de promoció material cartogràfic (calendars 2012) amb el disseny d'un calendari de sobretaula amb imatges de materials procedents de les cartoteques del CRAI que s'ha lliurat a tots els assistents al Congrés de REBIUN celebrat a la UB al mes de novembre. També s'ha expedit a totes les unitats i serveis de la UB, a les biblioteques de les universitats catalanes i a institucions potencialment col·laboradores de la UB, i s'han enviat exemplars a la botiga d'Alumni UB per a la seva comercialització.  
S'ha fet també el disseny d'un punt de llibre/calendari amb una reducció de les citades imatges que s'ha lliurat als CRAI biblioteques perquè el posin a l'abast dels seus usuaris.
6. Campanya Nadal amb el disseny de la Nadala a partir de portades de llibres del fons del CRAI amb temàtica nadalenca.

Altres actuacions:

1. Tríptic sobre els drets d'autor en materials docents
2. Baner per a les enquestes de satisfacció d'usuaris
3. Punts de llibre de Sant Jordi
4. Tacs o blocs de notes amb la marca d'aigua del CRAI
5. Pòster LIBER
6. Botó CRAI 2.0 pel Web del CRAI
7. Segell per al material de la Col·lecció Sabater Pi, que es ven al Zoo de Barcelona.
8. Reserva: tríptics bases de dades

S'han reposat els materials següents:

- punts de llibre, horaris i telèfons biblioteques
- Bosses de paper amb el logotip CRAI
- Bolígrafs serigrafiats amb lletres CRAI
- Inici de la renovació de documents model (portada guies, punts de llibre, cartes, sobres, informes, presentacions,...) amb el nou logotip de la UB.

A mitjans de desembre el Consell de Govern aprova la nova imatge institucional de la UB. Des del CRAI es comença a treballar en l'aplicació d'aquest nou model, seguint les instruccions que es detallen en el "Manual d'identitat visual de la UB".

## 5.6 Visites

- Filosofia, Geografia i Història: 2 visites
- Mundet: 4 visites
- Pavelló de la República: 31 visites
- Reserva: 65 visites
  
- 4 al 8 d'abril. Visiten el CRAI 3 bibliotecaris en el marc del programa STAFF ERASMUS. I fan un un stage al CRAI: Cristiana Chmielewski del 4 d'abril al 2 de setembre de 2011. Università degli Studi di Urbino "Carlo Bo"; Marissa Vazquez-Perez de Cologne University del 4 d'abril al 27 de juliol de 2011; Monica Kaczmarek, Magdalena Gad, Zofia Wazna totes 3 de la Uniwersytet Wroctawsky de Polònia, del 4 d'abril al 8 d'abril.
  
- Trobada anual de l'editorial Cambridge University Press, organitzada des de la Unitat de Gestió de la Col·lecció del CRAI UB. El Librarian Panel Meeting va tenir lloc al setembre de 2011, a la Sala Ramon y Cajal de l'edifici històric, amb sessions de treball a les quals va assistir la cap de la Unitat
  
- 16 de novembre de 2011. Ernesto López de la Universidad ESEN de El Salvador visita el CRAI, la Unitat de Projectes i la Unitat de Serveis als Usuaris.

## 5.7 Seminaris i jornades

### 5.7.1 Participacions del personal del CRAI

- Coll, Josep; Magdaleno, Isabel; Miró, Laura presenten el pòster al LIBER 2011 «Marketing of services and information resources of the Resource Center for Learning and Research – CRAI- of the University of Barcelona: brand CRAI-UB»
- Trobada anual de l'editorial Cambridge University Press, organitzada des de la Unitat de Gestió de la col·lecció del CRAI UB. La trobada, sota el títol *Librarian Panel Meeting*, va tenir lloc els dies 18 i 19 d'octubre de 2011, a la Sala Ramon y Cajal de l'edifici històric, amb sessions de treball en les quals va participar la cap de la Unitat de Gestió de la col·lecció.
- Rosa Angelet; Carme Cambrodí. Organització de la presentació, el dia 11 de maig, de la presentació d'un nou recurs electrònic d'Elsevier, *Brain Navigator*, dirigida als professors i investigadors del Campus.
- Participació de la Biblioteca de Reserva al I Simposi Internacional: *Humanitats a la xarxa*, organitzat pel grup d'investigació Biteca de la Universitat de Barcelona, amb la ponència: *Marques d'impressors a càrrec de Neus Verger*.
- I Congreso Internacional sobre el soporte escrito en la Edad Media: El protagonismo de la villa de Xàtiva. Organitzat per l'Institut Valencià de Conservació i Restauració de Bens Culturals. València, 5 al 7 de maig. 1 persona del CRAI ha presentat una ponència

## 5.8 Notícies

Aquest any s'han publicat 168 notícies al web del CRAI, que també han estat publicades a través del butlletí setmanal i a les intranets de la UB. Una funció del grup de treball de Difusió de serveis (vegeu l'apartat 2.2.1) és la redacció de notícies a la pàgina web del CRAI i la inclusió d'aquesta informació en les intranets dels tres col·lectius membres de la Universitat: MónUB (alumnat), l'Espai PDI (professorat) i l'Infopas (personal d'administració i serveis). Les notícies que es consideren importants i amb projecció externa se sol·licita la seva publicació a Notícies de la UB, diari digital de la Universitat de Barcelona i canal de comunicació de la UB amb la societat. Aquestes són les publicades en aquesta plataforma l'any

2011:

- 04.11.2011 Mostra bibliogràfica 'Premi Ramon Margalef 2011' a la Biblioteca de Biologia
- 02.11.2011 Assemblea de les Biblioteques Universitàries a la UB
- 31.10.2011 'Homenatge als elements'
- 28.10.2011 Inauguració de l'obra 'Homenatge als elements', de l'artista Eugènia Balcells
- 10.10.2011 Neix 'Crítica Penal i Poder', la primera publicació totalment gestionada des de la plataforma Revistes Científiques de la UB
- 07.10.2011 S'inaugura l'exposició «L'utilatge químic en llibres i catàlegs»
- 04.10.2011 L'utilatge químic, eix central de l'exposició anual de la Biblioteca de Física i Química
- 05.07.2011 Mostra bibliogràfica per commemorar el centenari del Premi Nobel a Marie Curie
- 06.06.2011 Inauguració de les obres de fusió de la nova Facultat d'Economia i Empresa
- 03.06.2011 S'inaugura la nova biblioteca del Campus de l'Alimentació de Torribera
- 18.05.2011 La Biblioteca de Física i Química posa la veu dels científics a l'abast

A més, el CRAI de la UB ha estat present aquest any en cinc vídeos informatius que la universitat ha gravat sobre 'Repositoris digitals', 'Els recursos digitals a la UB: quins i com podem usar-los per a la docència i la investigació', 'Moodle com a escenari de la innovació docent', 'Acte de presentació de l'obra d'Eugènia Balcells 'Homenatge als elements'', i 'Inauguració de l'exposició «L'utilatge químic en llibres i catàlegs»'.

També mitjançant el servei RSS les notícies publicades al web del CRAI són visibles des del Campus Virtual per a tots els usuaris.

## 5.9 Publicacions del personal del CRAI

**Caballer, Gemma ; Prades, M. Lourdes.** Forjant "El imperio del libro católico y españolísimo": l'edició a Catalunya durant els primers anys del Franquisme : progressos i problemàtiques de la recerca. En *Seminari: L'estat de la recerca dels processos d'institucionalització de Franquisme* (Barcelona, 6 i 7 d'abril de 2011). Barcelona : Universitat de Barcelona. Facultat de Geografia i Història. CEHI, 2011.

**Coll, Josep; Magdaleno, Isabel; Miró, Laura.** Marketing of services and information resources of the Resource Center for Learning and Research -CRAI- of the University of Barcelona: brand CRAI UB [en línia]. En *LIBER 40th Annual Conference*. Barcelona, del 29 de juny al 2 de juliol de 2011. Disponible a: <<http://hdl.handle.net/2445/24799>> [Consulta: 09 de maig de 2012]

**Fontboté, Helena; Ymbert, Marta.** Tema 7: Documentació: Localització i gestió de fonts d'informació, Apartat 5: La citació de les fonts jurídiques d'àmbit autonòmic, estatal i internacional. En Turull, M. (dir.). *Tècniques de treball i de comunicació: instrumentarium per a les ciències jurídiques i socials*. Barcelona: Huygens, 2011, p. 241-264. Disponible a: <<http://hdl.handle.net/2445/33344>> [Consulta: 12 d'abril de 2013]

**Güell, Cristina.** Els recursos digitals a la UB: com podem usar-los per a la docència i la investigació [en línia]. En *Jornades de Tecnologia Docent*. Universitat de Barcelona, Facultat de Dret, del 26 de gener al 13 d'abril de 2011. Disponible a: <<http://hdl.handle.net/2445/17482>> [Consulta: 14 d'abril de 2011]

**Morante, Montse; Chavarria, Mariona; Pons, Amadeu; Urbano, Cristóbal; Ardanuy, Jordi; Fontboté, Helena; Ymbert, Marta.** Documentació: localització i gestió de fonts d'informació. En

Turull, M. (dir.). *Tècniques de treball i de comunicació: instrumentarium per a les ciències jurídiques i socials*. Barcelona: Huygens, 2011, p. 205-266. Disponible a: <http://hdl.handle.net/2445/21505> [Consulta: 12 d'abril de 2013]

**Prades, M. Lourdes ; Sebastià, Montserrat.** Fonts, metodologia i sistemes digitals de les Brigades Internacionals. En *Congreso Internacional del Antifascismo Combatiente* (Barcelona, 27-29 octubre 2011). Barcelona : Terre de Fraternité, Terra de Germanor, 2011.

**Prades, M. Lourdes ; Sebastià, Montserrat.** Fenomenología y Guerra Civil española : la visibilidad de las fuentes documentales sobre las Brigadas Internacionales (1937-2011). *Diacronie* [en línia]. Núm. 7, 2011. 27 p. Disponible a: [http://www.studistorici.com/wp-content/uploads/2011/07/12\\_ARTIGAS-SEBASTIA.pdf](http://www.studistorici.com/wp-content/uploads/2011/07/12_ARTIGAS-SEBASTIA.pdf)

**Rey, Carina ; Ferrer, Adelaida.** The Strategic Plan of the UB's CRAI: a participatory process in *EBSLG Continental Meeting: "Rethinking the Library Model: New solutions for New Scenarios"*. IESE, Barcelona, 2-4 March 2011.

**Turiel, Josep.** El peso (digital) de la tradición clásica: de Sumeria a Roma [en línia]. En *Blok de BiD*. Març 15/03/2011. Disponible a: <http://www.ub.edu/blokdebid/es/content/el-peso-digital-de-la-tradici%C3%B3n-cl%C3%A1sica-de-sumeria-roma> [Consulta: 24 de març de 2011].



# 6

## Dades econòmiques

## 6 Dades econòmiques

El pressupost extraordinari de l'exercici 2011 ha resultat de 6.861.080,82 €. Aquest pressupost de contenció, seguint instruccions de gerència, ha disminuït respecte el de l'any anterior.

Per poder compensar l'increment del preu de les subscripcions, s'han donat de baixa uns 150 títols de baix ús, entre revistes i bases de dades, que ha suposat uns 100.000 €.

- S'ha disposat a més, d'un pressupost extraordinari de 15.000€ per a accions especials. Una part s'ha destinat a la restauració de les taules de la biblioteca de Lletres i Reserva, i la resta s'ha utilitzat per al pagament de les subscripcions, juntament amb tot el que s'ha pogut estalviar dels capítols 2 i 4.

Les incorporacions al pressupost han resultat d'un total de 212.130,36 €, per la qual cosa s'ha disposat d'un pressupost total de 7.073.211,18 €.

Fons bibliogràfic		
<b>Monografies</b>	515.808,59	8,39%
<b>Publicacions periòdiques</b>	5.637.645,33	91,61%
<b>En format digital</b>	4.846.023,45 (85,96%)	
<b>En format paper</b>	791.621,88 (14,04%)	
	<b>6.153.453,92</b>	

Taula 25. Pressupost Fons bibliogràfic

La despesa en publicacions digitals sobre el total de la despesa en fons bibliogràfic representa un 78,75%. La despesa en publicacions digitals sobre el pressupost assignat al CRAI equival al 70,63%

Resum de despeses	
<b>Fons bibliogràfic</b>	6.153.453,92
<b>Funcionament (material, funcionament i altres)</b>	305.359,24
<b>Inversions diverses locals i equipaments</b>	64.353,16
<b>Despeses en TIC (excepte renting)</b>	43.730,96
<b>Becaris</b>	506.313,90
<b>TOTAL</b>	<b>7.073.211,18</b>

Taula 26. Resum de despeses

# 7

## Cooperació

## 7 Cooperació

### 7.1 Màrqueting de recursos electrònics

Representant: Laura Miró

Laura Miró de la Unitat de Projectes assisteix a les reunions periòdiques del grup de treball. Aquest grup ha canviat el lideratge durant aquest any i passa a ser liderat per la Universitat Autònoma (Anna Florensa) en substitució de la UOC (Clara Riera). S'han efectuat tres reunions durant el 2011 i s'han assolit els objectius marcats que eren promocionar els recursos electrònics de Wiley-Blackwell, i la base de dades PIO/ PAO. Totes les actuacions es realitzen amb despesa zero.

S'ha posat en marxa el concurs ja preparat al 2010 per promocionar la base de dades de Proquest (PIO/PAO), en el que s'ofereix com a premi un Kindle Wireless Reading Device, un iPod Shuffle o un PenDrive.

A partir del mes de febrer s'ha iniciat la difusió del vídeo de promoció de les revistes de Wiley-Blackwell que es va gravar a finals de 2010. < <http://www.youtube.com/watch?v=fx7IR5w08gY> >.

L'impacte d'aquestes actuacions serà analitzat pel CBUC a partir de les dades que recullen les empreses protagonistes.

Es fixen per part del grup uns objectius per a 2011/2012 que queden pendents de si el grup continua la seva activitat durant el 2012:

- Treballar sobre la visibilitat de la BDC a cada institució amb una guia per a la seva anàlisi.
- Elaborar una enquesta sobre la difusió que es fa de la BDC des del punt de vista dels bibliotecaris de les institucions

### 7.2 CBUC

#### 7.2.1 Grup de treball del magatzem GEPA

Representant: Carme Cambrodí

En formen part un representant de cada universitat més el cap del Magatzem GEPA. De la UB hi assisteix Carme Cambrodí, cap de la Unitat de Gestió de la Col·lecció. El grup es reuneix un parell de cops l'any per establir els criteris dels enviaments del material bibliogràfic des de les diferents universitats al GEPA.

L'any 2011 s'ha augmentat el pressupost que ha passat de 50.000€ a 150.000€ per una aportació extraordinària de l'ACUP. Per a l'any 2011 s'han establert 4 càrregues extraordinàries per traslladar material bibliogràfic des de les universitats membres del CBUC al magatzem GEPA.

#### 7.2.2 Grups de treball de catalogació

Representant: Rosa Fabeiro

Rosa Fabeiro, de la Unitat de Procés Tècnic, forma part del grup d'interlocutors de catalogació del CCUC, que té com a objectius elaborar les pautes de catalogació del CCUC i proposar actuacions de qualitat i mesures per incentivar la catalogació cooperativa.

Anna Rovira i Carme Masagué, de la Unitat de Procés Tècnic, són membres del projecte consorciat CANTIC, que ha d'aprovar les pautes i els procediments per a la redacció dels registres d'autoritat de noms i títols que formaran part del Catàleg d'autoritats de Catalunya.

Anna Rovira forma part del nou grup de treball creat al CBUC per a l'estudi de l'aplicació en el futur de les noves pautes de catalogació RDA.

### 7.2.3 Grup de treball de Millennium

Representant: Rosa Fabeiro

Rosa Fabeiro, de la Unitat de Procés Tècnic, com a administradora de Millennium, forma part del grup d'implementadors del CBUC. Un cop finalitzada la implementació, l'objectiu d'aquest grup és coordinar les diferents actuacions entre institucions, implementar nous mòduls i projectes lligats al SIGB Millennium i compartir experiències i recursos.

L'altre objectiu important és participar en el grup d'usuaris d'Innovative espanyol aportant propostes de millora que solucionin els problemes detectats en el programari i fer-ne el seguiment.

### 7.2.4 Gestors de referències bibliogràfiques

Representant: Laura Miró i Carme Caballé

La UB ha continuat amb el lideratge del grup de treball de RefWorks durant aquest any 2011. Hi assisteixen com a representants de la UB Laura Miró i Carme Caballé de les unitats de Projectes i Serveis als Usuaris, respectivament.

El grup de treball, a petició del CBUC, ha realitzat un Estudi preliminar i taula comparativa entre els gestors RefWorks, EndNote, Zotero, Mendeley, Easy Bib i Papers que s'ha mostrat als directors en una comissió tècnica.

Durant aquest any s'ha dut a terme una reunió amb el grup i una amb el comercial de l'empresa RefWorks, Sr. Cédric Roland.

Durant aquest any s'han realitzat les actuacions següents:

- S'ha fet un treball de seguiment de totes les incidències tècniques que han anat sorgint, així com de l'evolució del desenvolupament i implementació de la nova plataforma 2.0.
- Tots els repositoris institucionals i col·laboratius (excepte MDC que s'estudiarà) tenen implementada l'exportació directe a RefWorks.
- S'ha anat incorporant al Wiki del grup tota la informació que s'ha anat generant incloent-hi enllaços als nous materials de formació de les institucions membres.

### 7.2.5 Préstec interbibliotecari

Representant: Montse Edo

El grup de treball de préstec interbibliotecari del CBUC té com a objectiu avaluar i proposar millores al Programa de préstec interbibliotecari del CBUC. En la reunió anual del grup es van avaluar positivament les estadístiques del Servei i es va establir l'acord de servir les fotocòpies que es demanin en format digital i substituir per tant el terme "fotocòpies" per "còpies", i es va crear la localització "GEPA" al programa Kronos de gestió del préstec interbibliotecari.

### 7.2.6 Referència virtual

Representants: Cristina Güell, Laura Miró

Arrel de l'informe que el grup de treball va presentar a finals de l'any 2010 a la Comissió Tècnica del CBUC, el grup de treball no s'ha tornat a reunir al llarg de l'any 2011, i únicament s'han recollit les estadístiques de funcionament anual per a cada institució participant.

### 7.2.7 Sumaris: Dialnet

Representant: Carme Caballé

L'any 2010 es van dur a terme tots els processos necessaris per a la migració dels sumaris corresponents a la nova plataforma Dialnet que va substituir la BDS del CBUC. Al llarg de l'any 2011, s'ha treballat en la personalització de l'accés a aquesta base de dades de sumaris, la

normalització del servei d'alertes al qual estaven subscrits els usuaris, i s'ha acabat de normalitzar la integració dels diferents sumaris des de les biblioteques de la UB.

Des del mes de maig de 2011 el CRAI de la UB, juntament amb altres institucions membres del Consorci de Biblioteques Universitàries de Catalunya (CBUC), participa en el projecte aportant els sumaris de les revistes que des de 1998 fins a 2011 formaven part de la Base de Dades de Sumaris (BDS). Amb l'aportació dels sumaris de la BDS, Dialnet veu incrementats en un 20% els seus títols disponibles.

Dialnet (Difusión de Alertas en la Red) és un projecte de cooperació que integra diferents recursos i serveis documentals, principalment de l'àmbit hispà, amb una clara aposta per a l'accés lliure i gratuït, sumant-se al moviment Open Access. Actualment la seva base de dades inclou sumaris de gairebé 6.000 revistes, articles d'obres col·lectives, tesis doctorals, documents de treball –prepublicacions, llibres i ressenyes bibliogràfiques.

### 7.2.8 Comissió Estratègica per al PUC

Representant: Cristina Güell

El 24 de març de 2010 es va constituir la Comissió Estratègica per al PUC amb l'objectiu general de fer el seguiment per a la implementació del PUC (Préstec Consorciat).

Al llarg de l'any 2011, la Comissió ha continuat treballant per tal de poder posar en funcionament el nou servei de préstec consorciat PUC a l'inici del curs 2011-2012.

S'han fet 8 reunions de treball i es va crear un grup de proves per tal de garantir el correcte funcionament del servei abans de la seva inauguració. En les diferents reunions es va concretar tota la part logística del transport de documents entre les institucions i es van resoldre diverses incidències amb l'empresa Innovative propietària del programari. El mes de maig la Comissió Tècnica del CBUC va aprovar el Reglament del servei que havia elaborat la Comissió Estratègica de PUC. Un cop aprovat el Reglament, es van redactar els Manuals interns del PUC per a totes les institucions implicades i el Manual per a l'usuari. També es va dur a terme la formació interna a cada institució durant el mes de juliol i la campanya de difusió durant el mes de setembre.

### 7.2.9 PUC

La setmana del 26 d'octubre el Consorci de Biblioteques Universitàries de Catalunya (CBUC) va posar en funcionament el PUC. Aquest és un nou servei consorciat que permet a l'usuari descobrir els materials que les biblioteques consorciades posen a la seva disposició i obtenir els que necessita, en règim d'autoservei.

El PUC és un servei gratuït, obert a la comunitat universitària i investigadora del CBUC i de la Biblioteca de Catalunya que permet als usuaris sol·licitar i tenir en préstec documents d'una biblioteca del CBUC de la qual no són membres. Els usuaris poden veure els documents disponibles i sol·licitar-los directament a la biblioteca a través de la nova interfície del CCUC (<http://ccuc.cbuc.cat>) o bé endur-se'ls en préstec de la biblioteca on pertanyen els documents només mostrant el carnet d'usuari de la seva institució.

### 7.2.10 Grup Relectro

Representants: Neus Jané i Carme Cambrodí

La funció del Grup Relectro és la de seleccionar, avaluar i fer propostes de subscripció de nous recursos electrònics per a la Biblioteca Digital de Catalunya (BDC), així com monitoritzar els recursos ja subscrits. Del CRAI UB hi assisteixen, Neus Jané, cap de la Unitat d'Administració, i Carme Cambrodí, cap de la Unitat de Gestió de la Col·lecció. L'any 2011 s'han fet tres reunions.

La primera reunió va ser el dia 27 d'abril. El tema central de la reunió va ser, davant de l'actual situació de crisi econòmica, la necessitat de revisar a la baixa les despeses de la Biblioteca

Digital de Catalunya (BDC). L'encàrrec de la Comissió Tècnica se centrava en proposar que es definís la "Core collection" de la BDC.

La segona reunió va tenir lloc el dia 1 de juny. Es van comentar unes gràfiques on es representaven els percentatges de distribució de la despesa en informació dels membres del CBUC segons dos conceptes: adquisicions consorciades (41% del total) i adquisicions dels membres (59%); també hi havia dades a nivell d'institució, i per tipologia de document. Fins aquest moment, les retallades del pressupost s'han aplicat bàsicament a les adquisicions locals, però algunes institucions ja no tenen més marge per a fer-ho en el futur. La BDC (serveis 2012) té un deficit de 350.000€, però el temor està focalitzat en saber en quin grau l'engreixaran els retalls de pressupost de les biblioteques. Es fa una ronda d'intervencions on cada representant explica la situació de la seva institució: en el millor dels casos tenen el pressupost congelat, però la majoria pateixen retallades d'entre el 5% i el 30%.

La tercera reunió va tenir lloc el dia 27 de setembre, i va estar dedicada a la revisió de costos de la BDC, tal com s'havia anat fent durant tot l'any. En la comissió tècnica del mes de juliol ja s'havia decidit la cancel·lació de la base de dades ABI Inform, Safari (llibre e- d'informàtica) i la base de dades VLEX (que el CRAI de la UB ha subscrit de manera individual). Igualment, per l'any 2012 es va decidir la cancel·lació del paquet Taylor & Francis. La UB de manera individual ha subscrit uns 70 títols.

#### **7.2.11 SFX i MetaLib**

Representant: Domingo Iglesias

Aquest any aquest grup de treball s'ha reunit en dues ocasions, el 22 de febrer i el 30 de març. Hi assisteix com a representant de la UB Domingo Iglesias.

Es va tractar principalment de la implementació de la nova versió de MetaLib (Primo Central) i es va acordar:

- posar en funcionament el Primo User Interface de forma immediata en una primera fase, consistent en una configuració feta per buscar els recursos de la BDC contractats en règim de TxT.
- iniciar l'estudi per ampliar la consulta del Primo User Interface a contractacions pròpies i a repositoris. Cada institució va comprovar quants i quins recursos comercials tenia subscrits, i quins d'aquests estaven inclosos a PrimoCentral.

#### **7.2.12 Dipòsits digitals**

Representant: Judit Casals

Judit Casals assisteix a aquest grup de treball com a representant del CBUC. Montserrat Aguasca, com a responsable del Dipòsit Digital de la UB, també hi assisteix.

Aquest any el grup s'ha reunit en 1 ocasió, el 3 de novembre de 2011.

- S'informa als assistents que s'està a punt d'aprovar el document "Acord de la Junta del Consell Interuniversitari de Catalunya sobre els estudis de doctorat i el procediment per a la creació de les escoles de doctorat" que estableix que cal dipositar les tesis llegides i aprovades en un repositori tal i com disposa el Reial decret 99/2011 i que per a les universitats del sistema universitari de Catalunya aquest repositori és TDX.
- S'acorda que el CBUC actualitzarà el document "Estat a les universitats membres del CBUC de l'aplicació del mandat d'accés obert de la recerca del Consell Interuniversitari de Catalunya (novembre de 2010)", amb les dades aportades per cada universitat. La política d'accés obert de la UB ja constava en aquest document després de la seva aprovació en el Consell de Govern del mes de juliol.
- S'acorda proposar a la Comissió Tècnica que el grup de treball de MDX s'unifiqui amb el de repositoris.
- S'acorda posar en funcionament el nou RECERCAT amb la versió 1.7.2 de DSpace el dilluns 28 de novembre de 2011. Cada institució personalitza el seu espai, les adreces de contacte i se'n valida el funcionament i els procediments.

- Es comença a treballar amb les recomanacions comunes per informar les metadades dels repositoris en quant a com informar el contingut i la nomenclatura dels camps Dublin Core.

## 7.3 REBIUN

### 7.3.1 XIX Assemblea Anual de Rebiun

Els dies 2, 3 i 4 de novembre es va celebrar a la Universitat de Barcelona la XIX Assemblea Anual de REBIUN. L'Assemblea ha comptat amb la participació dels directors de les biblioteques de les universitats espanyoles i també amb la presència d'alguns vicerectors que tenen competències sobre les biblioteques de les seves universitats.

El fet més destacable de l'Assemblea de 2011 és el tancament de l'anterior Pla Estratègic de REBIUN 2008-2011 i la presentació per a la seva aprovació del "III Plan Estratègic de REBIUN 2020".

### 7.3.2 Grup de treball de préstec interbibliotecari

Representant: Adelaida Ferrer

Durant el 2011, el Grup de treball es va reunir a través de videoconferència per treballar els objectius marcats en l'XVIII Assemblea General de Rebiun. Es va treballar els següents temes: Anàlisi dels temps de resposta dels serveis de Préstec Interbibliotecari i la tipologia de peticionaris i la implementació de l'enllaç al catàleg col·lectiu amb els serveis PI, aquest darrer objectiu facilitava de forma automàtica la inserció de les dades dels documents des dels respectius catàlegs als formularis establerts per fer les peticions de PI.

### 7.3.3 Grup de treball d'Estadístiques

Representant: Cristina Güell

El grup de treball d'*Estadístiques* ha fet 4 reunions al llarg de l'any 2011. El grup ha continuat amb la seva tasca d'anàlisi de les dades del formulari d'estadístiques de REBIUN, s'han revisat totes les dades que es recullen anualment i s'han fet propostes de recull de noves dades. Un cop aprovat el document que recull les dades que es sol·licitaran a partir d'ara, s'ha treballat en l'elaboració del Manual d'ajuda per garantir una explicació clara de què es demana en cadascuna de les dades i com es poden obtenir.



# 8

## Infraestructures

## 8 Infraestructures

### 8.1 Inauguració de la nova Biblioteca del Campus de l'Alimentació de Torribera

El dia 3 de juny es va inaugurar la Biblioteca del Campus de l'Alimentació de Torribera del CRAI de la UB. L'acte va comptar amb la presència del Secretari General d'Universitats, el Dr. Màrius Rubiralta, el Rector de la Universitat de Barcelona, Dr. Dídac Ramírez i Sarrió, l'alcaldesa de Sta. Coloma de Gramanet, Sra. Núria Parlon, la Delegada del Rector com a Comissionada responsable i representant institucional del CRAI UB, Dra. Carina Rey i Martin, la Directora del CRAI UB, Sra. Adelaida Ferrer i Torrens, així com altres membres d'òrgans de govern de la UB.

Durant la inauguració es va presentar una exposició de documents del fons del CRAI UB relacionats amb el tema dels ensenyaments de Nutrició Humana i Dietètica, i Ciència i Tecnologia dels Aliments.

### 8.2 Locals

- **Bellvitge:**  
El contingut del despatx del CAL s'integra a la biblioteca i aquest passa a ampliar la zona de treball del personal
- **Dipòsit de Cervera:**  
Reparació del terra que estava força malmès en alguns punts.
- **Reserva:**  
S'han reforçat els panys de la primera galeria i s'ha portat a terme la nova instal·lació elèctrica de la sala de manuscrits.
- **Torribera:**  
Trasllat de la Biblioteca de l'edifici de la Masia a l'edifici Verdaguer, en el mateix recinte de Torribera.

### 8.3 Equipaments

- **Dipòsit de Cervera:**  
S'ha millorat la capacitat de la instal·lació amb 200 metres lineals més de prestatgeries.
- **Filosofia, Geografia i Història:**  
Es van posar cortines a l'aula de formació per impedir l'entrada de llum; nous vinils per millorar la senyalització; es van comprar 20 cadires; es va posar un nou mòdul de prestatgeria a l'hemeroteca i es van comprar 4 mòduls de prestatges per DVDs.
- **Lletres:**  
Construcció i col·locació d'un tauler de fusta i dues portes de vidre de 182x5x43 amb pany  
Construcció d'un plafó i un calaix entre el detector antirobatori i la porta d'entrada de la biblioteca.
- **Reserva:**  
S'ha dut a terme la restauració de 2 taules de la sala de manuscrits. Es compren 12 cadires per la sala de manuscrits. Es compren 50 caixes protectores grans. S'ha traslladat la màquina de microfilms de la torre a la Sala Piferrer.

- **Torribera:**

El nou edifici s'habilita amb 310,38 metres lineals de prestatgeria de lliure accés, 86 metres de prestatgeria de magatzem, 1 aula d'informàtica, 37 ordinadors d'ús públic, 44 punts de consulta, 1 fotocopiadora d'ús públic. 4 ordinadors d'ús intern, una fotocopiadora/escàner/fax d'ús intern i una impressora a color d'ús intern.

# 9

## Recursos humans

## 9 Recursos humans

### 9.1 Dades generals

Nombre de places	
<b>Personal funcionari</b>	147
<b>Personal laboral</b>	105
<b>Grups A/B/II</b>	168
<b>Grups C/D/III/IV</b>	84

Taula 22. Nombre de places per categoria

Dins d'aquestes places s'ha comptat amb els reforços següents:

- 1 Administratiu a Direcció
- 1 Ajudant de biblioteca a la Biblioteca de Matemàtiques
- 1 Ajudant de biblioteca a Bellvitge a compte dimensionament
- 1 Ajudant de biblioteca a Biologia a compte dimensionament
- 1 Ajudant de biblioteca a Reserva
- 1 Ajudant de biblioteca a Suport a la Docència
- 2 Tècnics especialitzats de biblioteca grup III a la Biblioteca de Campus Bellvitge
- 1 Tècnic especialitzat de biblioteca grup III a Procés Tècnic
- 1 Tècnic especialitzat de biblioteca al Campus d'Alimentació de Torribera

Altres contractes de reforç:

- 1 Ajudant de biblioteca per a Medi Ambient (tot l'any)

### 9.2 Formació del personal i assistència a cursos, congressos i jornades

Cursos UB	
<b>Total cursos realitzats per tipus</b>	109
<b>Total grups</b>	134
<b>Total persones amb curs assignat</b>	789
<b>Total renúncies</b>	32
<b>Total persones amb cursos realitzats</b>	757
<b>Total hores invertides en cursos</b>	9.400

Taula 23. Cursos UB del personal

#### 9.2.1 Assistència a congressos i jornades

- Conferència "ALFIN". 27 de gener
- Conferència "Dipòsits Legals". Facultat de Biblioteconomia i Documentació. 28 de gener
- Conferència "Gestió de la col·lecció". 1 de febrer
- "Congrés Internacional La dictadura franquista: la institucionalització d'un règim". Facultat de Geografia i Història de la Universitat de Barcelona. 6-7 abril
- Jornada celebrada per OVID al Col·legi de Bibliotecaris Documentalistes en la qual es van presentar les novetats de l'editorial sobre recursos en Medicina i Ciències de la Salut. 10 de maig
- Jornada celebrada per SWETS a la Casa Àsia adreçada a les biblioteques universitàries catalanes per presentar els seus nous productes. 28 de juny.
- "Congreso Internacional del Antifascismo Combatiente. Desde las Brigadas Internacionales a la Resistencia". Seu de CCOO de Barcelona, 27-29 d'octubre
- Conferència "Avaluació bibliotecària". Facultat de Biblioteconomia i Documentació. 21 de novembre

## 9.2.2 Assistència a cursos i sessions. Formació externa

Personal de la biblioteca ha assistit als cursos i sessions de formació externa que es relacionen a continuació:

- Curs d'extensió universitària sobre tractament i gestió del patrimoni bibliogràfic a la FBD de la UB. Octubre del 2010 – juny del 2011.
- “Un cop d’ull ràpid a Resource Description & Access i el seu futur”. Sessió organitzada pel CBUC el 30 de novembre de 2011. Durada: 4h. Assisteixen 5 persones del CRAI
- “Arxius personals: tractament, preservació i difusió”, organitzat per Formació UB. Durada: 20h. Assisteixen 6 persones del CRAI.

També personal de la biblioteca ha impartit diferents cursos i/o sessions externs:

- Col·laboració de 3 membres de la Unitat de Projectes amb la Facultat de Biblioteconomia i Documentació en el projecte AECID (“Agencia Española de Cooperación Internacional para el Desarrollo”) per a la creació d’un consorci de Biblioteques universitàries
  - Judit Casals. Taller de contratación y acceso a recursos electrónicos. San Salvador 16-20 de mayo de 2011.
  - Montserrat Aguasca. Taller sobre diseño y creación de repositorios institucionales. San Salvador 11-15 de julio de 2011.
  - Assumpta Pujol. Taller i assessorament en la creació i gestió dels continguts del portal web del “Consortio de Bibliotecas Universitarias de El Salvador”, del 17 al 28 de novembre de 2011.
  - Assumpta Pujol. Taller i assessorament en continguts web de les 10 biblioteques membres del “Consortio de Bibliotecas Universitarias de El Salvador”, del 17 al 28 de novembre de 2011.
- Judit Casals fa el dia 31 de maig una presentació sobre els projectes digitals del CRAI a una delegació peruana d’alumnes de la Maestría en Gestión de la Información y del Conocimiento de la Universidad Nacional Mayor de San Marcos-Universidad de Montpellier, en el marc d’un seminari organitzat per la Facultat de Biblioteconomia sobre “Gestión de Contenidos Digitales e Investigación en Información y Documentación”, coordinat per l’Ernest Abadal.
- Participació de Judit Montserrat i Isàvena Opisso al màster de la Facultat de Biblioteconomia i Documentació: *Tractament i gestió de patrimoni bibliogràfic*.
- Turiel, Josep. “Fonts d’informació en humanitats”. Biblioteca de Catalunya. Diputació de Barcelona

## 9.2.3 Assistència a jornades

Diferent personal de la Biblioteca ha assistit a les jornades següents:

- «IX Asamblea de GEUIN», celebrada a la Universidad Pablo Olavide de Sevilla, el 23 i 24 de març de 2011
- «Conferencia Internacional sobre Espacios Sociales de Aprendizaje». Secretaría General de Universidades del Ministerio de Educación. 2 de novembre de 2011. Parc Científic de Barcelona.
- «Jornada técnica sobre CRIS y repositorios». UOC, 10 de noviembre de 2011.
- «Europeana, aggregation of content and Linked Data for Cultural Heritage», 22 de novembre de 2011 al Citolab de Cornellà.
- The 30th IALL Annual Course on International Law Librarianship. Kuala Lumpur. Malàisia 4-8 desembre de 2011

### 9.3 Concursos, trasllats, etc.

El 2 de novembre de 2010 es convoca concurs de selecció, torn de nou ingrés, per cobrir vint places de personal laboral, dues de les quals corresponen al CRAI. El dia 1 de setembre es resol el concurs amb efectes 15 de setembre de 2011, adjudicant-se les places a les persones següents:

- Marta Ortega Balanza, CRAI-Biblioteca d'Economia i Empresa, horari de tarda
- Albert Marquez Martinez, CRAI-Biblioteca d'Economia i Empresa, horari de caps de setmana.

El dia 23 de novembre de 2010 es va convocar un procés selectiu per l'ingrés a l'escala d'ajudants d'arxius i biblioteques (grup B). Es van convocar 9 places. En data 8 de setembre de 2011 es resol el procés selectiu, amb el nomenament de les següents persones:

- Jose Antonio Navajas Navarro, CRAI-Biblioteca de Medicina, horari de tarda
- Daniel Casanueva González, CRAI-Biblioteca de Biologia, horari de tarda
- Jordi Tremosa Armengol, CRAI-Biblioteca de Mundet, horari de tarda
- Aina Manso Santolaria, CRAI-Biblioteca de Farmàcia, horari de tarda
- Carlos Palacio Aniés, CRAI-Biblioteca de Filosofia, Geografia i Història, horari de tarda
- Eva Alba Fernández, CRAI-Unitat de Serveis als Usuaris, horari de tarda
- Elisa Jimenez Aguilar, CRAI-Unitat de Procés Tècnic, horari de tarda
- Cesar Pérez Real, CRAI-Biblioteca d'Economia i Empresa, horari de tarda
- Ana Isabel González Rey, CRAI-Unitat de Serveis als Usuaris, horari de tarda

El dia 6 d'abril de 2011 es convoca concurs de mèrits per proveir 20 places d'ajudant de biblioteca vacants. En data 15 de juliol es resol el concurs amb efectes a 3 d'octubre de 2011, adjudicant-se les següents places:

- Yolanda Murua Auricenea, CRAI-Biblioteca de Biblioteconomia, horari de matí
- Eulàlia Alomà Colomer, CRAI-Biblioteca d'Economia i Empresa, horari de matí
- Mònica Arenas Ortigosa, CRAI-Biblioteca de Farmàcia, horari de matí
- Marta Masegur Munné, CRAI-Biblioteca de Matemàtiques, horari de matí
- Imma Farré Permanyer, CRAI-Unitat de Procés Tècnic, horari de matí
- Gemma Caballer Albareda, CRAI-Biblioteca de Reserva, horari de matí
- Teresa Palacín Feixa, CRAI-Biblioteca de Reserva, horari de matí
- Josep Coll Mestre, CRAI-Unitat de Projectes, horari de matí

La resta de places han quedat desertes.

En data 28 de novembre de 2011 es convoca concurs de mèrits per proveir les places de cap de Biblioteca de Biologia i cap de Biblioteca de Medicina. A final d'any el concurs de mèrits encara no ha finalitzat.

### 9.4 Becaris

Per al curs 2011-2012 s'han convocat les beques següents:

- 60 beques de 25 hores setmanals per a les biblioteques
- 7 beques de 15 hores setmanals per a les biblioteques
- 1 beca de 15 hores setmanals per al Servei d'Obtenció de Documents
- 1 beca de 25 hores setmanals per a la Unitat de Projectes
- 1 beca de 25 hores setmanals per a la Unitat de Procés Tècnic
- 1 beca de 20 hores setmanals per a la Unitat de Serveis als Usuaris
- 2 beques de 20 hores per als arxius de fons personals
- 3 beques de 20 hores setmanals per al Taller de Restauració
- 11 beques de 25 hores setmanals per a les Unitats de Suport a la Docència
- 15 beques de 20 hores setmanals per als Punts de Suport a la Docència
- 6 beques de 20 hores setmanals per a la Unitat de Recerca i Innovació

## Dades bàsiques

	Anys				
	2007	2008	2009	2010	2011
<b>1. Dades generals</b>					
<b>1.1. Usuaris</b>					
1.1.1. Usuaris potencials de la UB	99.867	107.152	106.131	103.797	111.090
1.1.2. Estudiants	89.651	96.388	94.985	91.656	98.595
1.1.2.1. Estudiants de grau (o 1r i 2n cicle)	50.563	48.009	47.755	48.790	47.797
1.1.3. PDI	4.586	4.715	4.853	4.995	5.247
1.1.4. PAS	2.125	2.177	2.294	2.348	2.448
1.1.5. Alumni UB (Abans "Antics UB")	3.505	3.872	3.999	4.798	4.800
1.1.6. Nombre d'investigadors potencials (PDI + 3r cicle -oficials i propis)	18.815	18.294	12.177	13.615	25.414
<b>1.2. Espais</b>					
1.2.1. Nombre de biblioteques	18	18	18	17	18
1.2.2. Superfície total en m2	37.898	38.624	38.711	36.932	38.518
1.2.3. Nombre de sales de treball	56	60	60	67	67
1.2.4. Nombre d'aules informàtiques	10	13	14	15	16
1.2.5. Nombre d'aules d'autoaprenentatge	4	4	4	5	4
<b>1.3. Horaris</b>					
1.3.1. Mitjana de dies oberts anualment pel conjunt de les biblioteques	264,3	267,3	262	258	241,3
1.3.2. Nombre de dies d'obertura anuals en caps de setmana i festius	426	461	462	452	398
1.3.3. Nombre d'hores d'obertura totals del conjunt de biblioteques	57.084	57.732	56.943	55813	55.078
<b>1.4. Equipaments</b>					
1.4.1. Nombre d'ordinadors de gestió	259	384	535	665	661



1.4.2. Nombre d'ordinadors d'ús públic	581	682	793	723	723
1.4.3. Metres lineals de prestatgeria de lliure accés	50.949	54.863	53.829	53.752	54.199
1.4.4. Metres lineals de prestatgeria de magatzem	27.711	28.104	29.018	29.183	29.746
1.4.5. Nombre de punts de consulta	6.356	6.221	6.296	6.469	6.525
1.4.6. Nombre d'aparells lectors-reproductors	75	94	62	124	69
1.4.7. Nombre de fotocopiadores d'ús públic	32	31	35	36	35
1.4.8. Nombre d'aparells d'autopréstec	4	4	4	4	4
1.4.9. Nombre de bústies d'autodevolució de préstec	3	5	6	6	6

### 1.5. Pressupost

1.5.1. Pressupost assignat al CRAI	18.952.187	19.388.730	19.986.729	20.233.003	17.637.434
1.5.2. Pressupost d'adquisicions bibliogràfiques	5.973.742	6.027.829	5.948.080	7.264.435	6.153.454
1.5.3. Pressupost de la biblioteca digital	3.896.195	4.151.011	4.055.795	4.804.242	4.880.023

### 1.6. Personal

1.6.1. Nombre de personal assignat al CRAI	248	251	250	250	252
1.6.2. Nombre de becaris assignats al CRAI	70,28	113	111	107	101

### 1.7. Formació del personal

1.7.1. Cursos a la UB: nombre de persones que hi ha assistit	140	276	279	446	179
1.7.2. Cursos fora de la UB: nombre de persones que hi ha assistit	20	32	24	21	4
1.7.3. Assistència a congressos, jornades o altres: nombre de persones que hi ha assistit	63	21	40	37	7
1.7.4. Nombre de publicacions del personal del CRAI	11	15	14	14	3

## 2. Serveis

### 2.1. Entrades a les biblioteques

2.1.1. Nombre d'entrades a les biblioteques	5.435.579	5.348.747	5.532.712	5.479.625	5.229.492
---	-----------	-----------	-----------	-----------	-----------

### 2.2. Préstec

2.2.1. Nombre total de préstecs	652.892	688.373	714.164	826.738	934.775
2.2.2. Nombre de renovacions de préstec	380.885	396.191	395.973	443.884	522.157
2.2.3. Nombre de préstecs de Bibliografia Recomanada				89.930	269.409
2.2.4. Nombre de préstecs de portàtils	2.537	13.933	35.793	53.456	52.287
2.2.5. Nombre de préstecs de sales de treball				23.518	38.398

### 2.3. Préstec Interbibliotecari

2.3.1. Nombre de demanda emesa	8.984	9.768	8.360	9.168	8.046
2.3.2. Nombre de demanda emesa servida	6.761	7.646	6.705	7.320	6.210
2.3.3. Nombre de demanda emesa denegada	2.223	2.122	1.655	1.848	1.836
2.3.4. Nombre de demanda rebuda	23.520	25.203	23.818	27.061	26.837
2.3.5. Nombre de demanda rebuda servida	18.764	19.831	19.223	22.074	21.765
2.3.6. Nombre de demanda rebuda denegada	4.756	5.372	4.595	1.633	1.663

### 2.4. Pregunta al bibliotecari

2.4.1. Nombre de peticions rebudes	1.986	2.112	2.089	2.071	1.958
2.4.2. Nombre de respostes enviades	2.708	2.738	2.860	2.706	2.646

### 2.5. Formació d'usuaris

2.5.1. Formació bàsica					
2.5.1.1. Nombre d'hores realitzades	117,75	153,3	74	142	90,55
2.5.1.2. Nombre d'assistents	2.208	1.352	949	2.558	1.071
2.5.2. Formació avançada					
2.5.2.1. Nombre d'hores realitzades	194	127,3	264,25	273	243,8
2.5.2.2. Nombre d'assistents	1.600	772	1.613	1.656	1.064
2.5.3. Formació a mida					
2.5.3.1. Nombre d'hores realitzades	276,5	524,15	925,75	758	862,25
2.5.3.2. Nombre d'assistents	1.810	3.231	4.498	3.570	5.739

### 2.6. Suport a la Docència

2.6.1. Nombre de peticions de suport a la docència	1.775	1.950	2.021	1.260	1.231
2.6.1.1. Nombre de peticions de digitalització realitzades	303	724	819	907	1.140
2.6.1.2. Nombre de peticions d'assessorament realitzades	1.256	895	828	115	19
2.6.1.3. Nombre de projectes web realitzats	199	93	31	23	15
2.6.1.4. Nombre de projectes multimèdia realitzats	9	13	12	11	6
2.6.1.5. Nombre de consultes rebudes al servei PaB-Docència	5	704	2.558	3.908	4.062

### 2.7. Suport a la Recerca

2.7.1. Nombre de projectes PID gestionats	125	184	138	85	188
2.7.2. Nombre d'Ajuts al desenvolupament de material audiovisual gestionats	<i>sense dades</i>	<i>sense dades</i>	10	14	0

## 3. Recursos

### 3.1. Web del CRAI

3.1.1. Nombre d'accessos a la pàgina principal del web	11.035.775	17.737.771	21.190.016	46.414.818	53.438.787
3.1.2. Nombre de cerques als catàlegs	2.632.766	3.989.632	10.719.480	25.114.762	28.018.038
3.1.3. Nombre de cerques al catàleg d'autoritats	86.379	58.482	54.378	69.271	79.147
3.1.4. Nombre d'accessos a "El meu compte"	41.288	23.945	<i>sense dades</i>	<i>sense dades</i>	<i>sense dades</i>
3.1.5. Nombre d'accessos a la pàgina web de "Col·leccions especials"	6.553	19.603	1.696	33.340	27.309
3.1.6. Nombre d'accessos a la pàgina web de "Col·leccions digitals"	1.834	15.309	5.232	18.549	23.499
3.1.7. Nombre d'accessos a les guies temàtiques	278.313	261.185	235.572	225.601	192.939
3.1.8. Nombre d'accessos als llibres electrònics	20.878	43.435	71.193	46.011	48.853
3.1.9. Nombre d'accessos a revistes electròniques	450.947	457.676	620.188	721.657	592.668
3.1.10. Nombre d'articles de revistes electròniques descarregats	115.412	372.420	2.374.945	2.160.544	1.320.476
3.1.11. Nombre d'accessos a les bases de dades	525.664	602.462	962.026	735.866	812.502
3.1.12. Nombre d'accessos a la biblioteca digital (llibres + revistes + bases de dades)	997.489	1.103.573	1.653.407	1.503.534	1.454.023

### 3.2. Monografies

3.2.1. Nombre de volums de fons modern i fons antic a 31 de desembre	1.567.429	1.608.909	1.649.786	1.523.401	1.484.794
--	-----------	-----------	-----------	-----------	-----------

3.2.2. Nombre de volums ingressats l'any en curs	38.590	54.350	66.180	57.989	36.651
3.2.3. Nombre de volums de fons modern ingressats l'any en curs	38.489	<i>sense dades</i>	63.745	57.176	36.183
3.2.4. Nombre de volums de fons antic (fins a 1900) a 31 de desembre	134.474	<i>sense dades</i>	201.966	171.563	206.517
3.2.5. Nombre de volums de fons antic (fins a 1900) ingressats l'any en curs	101	<i>sense dades</i>	2.435	813	468
3.2.6. Nombre de llibres electrònics a 31 de desembre	6.105	7.245	11.864	20.683	21.806
3.2.7. Nombre de llibres electrònics ingressats l'any en curs	0	358	4.619	2.461	2.376

### 3.3. Revistes

3.3.1. Nombre de revistes (paper + electrònic) que es reben actualment	21.017	19.548	20.100	25.433	24.418
3.3.2. Nombre de revistes en paper a 31 de desembre	31.272	34.730	34.900	35.246	36.396
3.3.3. Nombre de revistes vives en paper	6.997	4.529	4.304	3.931	3.716
3.3.4. Nombre de revistes mortes en paper	24.275	30.201	30.596	31.315	32.680
3.3.5. Nombre de revistes electròniques amb accés a text complet	14.020	15.019	16.520	21.502	20.702

### 3.4. Bases de dades

3.4.1. Nombre de bases de dades accessibles a l'usuari	252	328	335	373	370
--	-----	-----	-----	-----	-----

### 3.5. Material no llibre

3.5.1. Nombre de "material no llibre" a 31 de desembre	90.080	89.147	96.294	97.829	117.106
3.5.2. Nombre de "material no llibre" ingressat durant l'any en curs	2.627	2.242	7.147	5.931	4.872

Taula 29. Dades quantitatives bàsiques

