

Octubre
2013

**Avaluació de l'assimilació de
competències i continguts a llarg
termini, publicació dels
materials definitius i difusió dels
resultats. [3er curs de grau,
Història Medieval de Catalunya]
Memòria final**

Marta Sancho i Planas, Blanca Garí de Aguilera,
Rosa Lluch Bramon, Teresa Vinyoles Vidal

Universitat de Barcelona

01/10/2013



INTRODUCCIÓ

Des de fa anys, l'assignatura Història Medieval de Catalunya ha estat pionera en la implementació de propostes d'innovació docent en el Departament d'Història Medieval, Paleografia i Diplomàtica.

El darrer projecte (PID2011) ens va permetre fer un salt important en la coordinació de les assignatures troncal ja que, des de la mateixa direcció del Departament i per part d'altres professors fins ara no implicats en projectes d'innovació docent, s'han consolidat tres equips docents per a tres de les quatre assignatures troncal i assolint la coordinació de la docència entre elles. Les assignatures que gaudeixen d'aquesta coordinació són: Història Medieval de Catalunya, Història Medieval i Paleografia i Diplomàtica.

La continuïtat d'aquest projecte ens ha permès tancar un cicle i marcar pautes als altres equips docents que, aquest any han iniciat el mateix camí de coordinació dins del mateix GIDC [contra]TAEDIUM.

OBJECTIUS

A l'inici d'aquest projecte ens vàrem plantejar tres objectius principals:

- a) Seguiment a llarg termini de l'assimilació de continguts i competències per part dels estudiants
- b) Millora dels materials de curs, amb la inclusió de nous materials en les carpetes dels dossiers temàtics i amb la creació de noves carpetes
- c) Preparació per a la seva publicació de tot el material elaborat per tal de facilitar aquests recursos a tota la comunitat universitària.

D'aquests tres objectius, tan sols hem pogut complir el dos primers de la següent manera:

Hem dissenyat l'enquesta de consolidació de competències i coneixements a llarg termini i l'hem passat a aquells alumnes de l'any passat que han volgut participar d'aquesta experiència. En total l'han respòs una trentena d'estudiants, participació que considerem baixa però que ens permet extreure algunes conclusions que presentarem en l'apartat de resultats. Així mateix hem tornat a passar l'enquesta de satisfacció als estudiants que han fet l'assignatura en el curs 2011/2012 per donar continuïtat al nostre projecte i poder disposar d'un seguiment continuat al llarg del temps. Els resultats d'aquesta enquesta encara no han estat analitzats, tasca que pensem fer en els propers mesos.

Hem augmentat el nombre de preguntes del banc de preguntes dels qüestionaris. Hem afegit materials complementaris en els dossiers temàtics i hem creat dos dossiers més, un sobre comerç i l'altre sobre pràctiques judicials i resolució de conflictes. Tenim en preparació un sobre jueus i un altre sobre musulmans a Catalunya i València. Estem completant els materials de les visites guiades a Pedralbes i a la Barcelona Comtal i disposem de dos nous dossiers de conferències de nova temàtica: Arqueologia de la Catalunya Medieval i Ramon Llull i la cultura catalana en el espai de trobada de la Mediterrània.

El tercer objectiu, no l'hem pogut assolir ja que, com justificàvem al projecte, per publicar els materials necessitem comptar amb el finançament necessari per realitzar una revisió completa de tots els documents medievals que utilitzem de cara a unificar l'estil de publicació, tant si es tracta de traduccions com si es tracta de transcripcions. En aquest aspecte, volem mostrar la nostra preocupació ja que sense aquest mínim finançament no podem publicar aquests materials. Tot plegat té una altra vessant negativa i és que això ens perjudica com a grup perquè no es pot visualitzar la part més important de la feina feta aquests darrers anys.

HISTÒRIA MEDIEVAL DE CATALUNYA: LA CULMINACIÓ D'UN PROJECTE D'INNOVACIÓ DOCENT

Des de que aquesta assignatura va funcionar com a assignatura pilot per a la implantació de l'EEES dins de l'antiga llicenciatura d'Història, hem estat treballant per coordinar l'actuació de les docents que l'impartim i per dissenyar, crear, millorar i aplicar els materials i la nostra pràctica docent. El fil conductor ha estat sempre el model d'avaluació continuada i un dels aspectes més destacats ha estat el treball en equip i la repercussió que aquest ha tingut en el conjunt del professorat del departament d'Història Medieval Paleografia i Diplomàtica.

Amb aquest projecte volíem tancar un cicle, avaluant a llarg termini l'assimilació de continguts i competències per part dels nostres estudiants, tot cercant la confirmació de l'afirmació que diu que amb aquest model de docència s'aprèn més i millor. El cicle es tancava, també, amb la publicació dels materials i d'un text que servís de guia pels docents que volguessin aplicar un model similar al que nosaltres proposem. Això no ha estat possible per les causes que hem indicat amb anterioritat però esperem poder-ho fer en un futur pròxim sempre i quan rebem l'indispensable finançament.

Tot seguit presentem un resum de com hem organitzat l'assignatura, tant pel què fa al treball de continguts com de competències i de quina manera organitzem la feina dels estudiants i de nosaltres mateixes.

Els continguts de l'assignatura han quedat organitzats en quatre blocs temàtics amb les seves subdivisions corresponents, més una sessió introductòria i una de cloenda.

Els quatre bloc temàtics són:

- a) Procés de formació de Catalunya (fins al 987)
- b) Catalunya: territori feudal (987-1149)
- c) La Confederació Catalanoaragonesa (1149-1333)
- d) Llums i ombres de la Catalunya baixmedieval (1333-1486)

De cada un d'aquests blocs s'imparteixen 6 sessions teòrico-pràctiques en les que es combina la classe magistral amb el comentari de documents en una proporció aproximada d'entre el 30% i el 40% de comentaris de documents i/o imatges iconogràfiques i arqueològiques. Així mateix en cada bloc hi ha una sessió dedicada a una conferència sobre un tema específic dictada per una de nosaltres dins l'especialitat vinculada a la nostra recerca. Al final de cada bloc, els estudiants han de respondre un qüestionari autoavaluable de 10 preguntes que considerem de mínims pel què fa als continguts.

Completem les sessions pràctiques amb dues visites, una vinculada als segles altmedievals i l'altra als baixmedievals. Per a aquestes visites posem a disposició dels estudiants una selecció de material escrit i gràfic que els ha de permetre seguir les nostres explicacions i fins i tot realitzar la visita pel seu compte.

Pel que fa a les competències, donat que es tracta d'una assignatura que s'imparteix a tercer curs, hem considerat que calia treballar en tres línies concretes:

- a) Treball en equip: ben coordinat, amb rols assignats a cada membre del grup i amb uns objectius de recerca comuns
- b) Expressió oral per a un públic especialitzat i amb temps limitat
- c) Expressió escrita i adequació als estàndards establerts per les revistes científiques del nostre àmbit.

Aquestes competències les treballem a partir de propostes temàtiques que oferim als estudiants a partir de les carpetes temàtiques que hem preparat. En cada carpeta els estudiants troben cinc documents medievals i cinc lectures relacionades amb els documents, sobre una temàtica concreta. A l'inici del procés, cada membre de l'equip ha d'analitzar un document i una lectura, i ha d'aportar al grup la seva opinió de cara a definir una concreció temàtica¹. El grup ha de decidir l'enfocament que donarà al seu

¹ Per a la realització del comentari del document històric, hem elaborat una guia amb indicacions pràctiques sobre com enfocar-lo i amb una rúbrica indicant els aspectes que

treball amb l'objectiu de redactar un text en format article de revista científica, seguint les normes de publicació de revistes existents que també els hi facilitem. Una vegada han realitzat aquestes tasques, fem una tutoria guiada per una fitxa, en la que cada membre de l'equip ens explica allò que ha fet i tots junts ens justifiquen la raó per la qual han decidit centrar el seu treball en un o altre aspecte temàtic². Aquesta primera tutoria és obligatòria i s'avalua individualment tant la presentació oral com l'escrita de cada estudiant.

A partir d'aquí, la tasca de l'equip es centra en la localització de més documents i més lectures específiques sobre l'enfocament concret que volen donar al seu article. En aquesta fase del treball els oferim la possibilitat de concertar hora de visita per continuar tutoritzant la seva tasca de recerca.

Cap al final del curs realitzem una segona ronda de tutories per equips, obligatòries i avaluable individualment, també orientada amb una fitxa específica, en la que ens han d'explicar la tasca realitzada (bibliografia consultada, fonts primàries, estructura del treball, conclusions provisionals...)³. Finalment han de presentar el seu treball a classe de forma oral, amb suport audiovisual i amb un temps limitat i lliurar el treball escrit en format d'article de revista⁴. La presentació oral també s'avalua individualment.

En l'avaluació valorem els continguts mínims assolits a través dels qüestionaris; l'expressió oral a l'aula, en les tutories i en la presentació del seu treball final i la seva capacitat de treball en equip i de recerca així com l'expressió escrita i els aspectes formals en l'article final.

valorarem. Veure el document annex a aquesta memòria que porta per títol: *Indicacions i rúbrica comentari de documents*.

² Veure els documents annexos a aquesta memòria que porten per títol: *Indicacions tutories i Fitxa Tutoria 1*.

³ Veure els documents annexos a aquesta memòria que porten per títol: *Indicacions tutories i Fitxa Tutoria 2*.

⁴ Respecte la forma com valorem l'article final i la presentació oral, hem elaborat uns documents guia amb indicacions per a la seva realització i amb una rúbrica amb els aspectes que es valoraran. Veure els documents annexos a aquesta memòria que porten per títol: *Indicacions pòster o powerpoints i Indicacions i rúbrica de valoració del treball*

Tota aquesta organització es completa amb un calendari que cada curs elaborem conjuntament totes les professores, amb les propostes de conferències d'aquell curs que sempre estan vinculades a la nostra recerca i amb l'aportació de documents per comentar a classe i lectures que podem oferir als estudiants com a complement al seu estudi.

L'autoavaluació d'aquest model de docència el realitzem a dos nivells diferents:

Intercanvi d'opinions i experiències en el desenvolupament del curs: Periòdicament debatем entre les professores com va progressant l'assignatura i les dificultats que es presenten dins del grup classe segons les seves característiques (grups de matí o de tarda, grups més o menys nombrosos, estudiants conflictius o equips de treball que funcionen millor o pitjor) En aquestes xerrades intentem cercar solucions a cada cas i intercanviem les nostres experiències i comportaments davant d'aquestes situacions. Valorem molt aquesta activitat i comunicació per l'enriquiment personal que suposa i per l'ajuda que sempre trobem en l'altra i creiem que així trenquem amb l'aïllament que massa sovint caracteritza el nostre col·lectiu.

Realització d'enquestes de satisfacció als estudiants: Més enllà de l'enquesta institucional, a final de curs passem una enquesta en la que demanem als estudiants que responguin un qüestionari que hem preparat específicament per recollir la seva opinió sobre el nostre model de docència. La seva anàlisi ens permet detectar els punts febles i cada any debatем sobre els resultats i la conveniència o no d'introduir modificacions. Finalment hem realitzat l'enquesta de seguiment de l'assimilació de continguts a llarg termini la qual ha estat passada a aquells alumnes que vàrem tenir l'any anterior. Els resultats que es desprenen d'aquesta enquesta els analitzarem a continuació.

RESULTATS DE L'ENQUESTA DE CONSOLIDACIÓ DE COMPETÈNCIES I CONEIXEMENTS A LLARG TERMINI

En el projecte anterior ja vàrem presentar els resultats de l'enquesta de satisfacció dels estudiants que van respondre el darrer dia de classe⁵. Un any més tard, hem contactat amb ells per tal que ens responguessin a aquesta enquesta de seguiment a llarg termini i que anava dirigida a valorar l'assimilació i consolidació de competències i coneixements a llarg termini.

La primera dificultat que ens vàrem trobar va ser la d'aconseguir que els estudiants responguessin. Tot i que molts ens havien donat permís per contactar amb ells al cap d'un any, a l'hora de la veritat van ser necessaris tres correus electrònics i una cerca insistent per part de la becària de col·laboració que va fer una magnífica tasca. Dels prop de 140 respostes que vàrem tenir en l'enquesta de satisfacció dels estudiants del curs 2011/2012, tan sols han respost l'enquesta de seguiment al cap d'un any 29. Això suposa aproximadament un 20% de respostes respecte l'enquesta de satisfacció.

Val a dir que les enquestes institucionals realitzades amb tot el suport de Facultats, Departaments i professorat no arriben a percentatges de participació gaire més alts.

Malgrat considerem que són poques, hem considerat convenient analitzar les dades obtingudes. Paral·lelament intentarem que pel proper any la resposta sigui superior.

Els resultats d'aquesta enquesta han estat els següents:

Pregunta 1: Consideres que les habilitats i competències que vas treballar a l'assignatura HMC t'han estat útils en el tram final dels teus estudis de Grau?

Pregunta 2: Per què?

- a) Per organitzar-me millor en l'estudi de les matèries.

⁵ Els resultats d'aquesta enquesta vàren ser publicats per les mateixes autores d'aquesta memòria a la revista *Revista d'Innovació Docent Universitària*, 5 (2013), 9-19, sota el títol "Dels continguts a les competències: disseny integral d'una assignatura de nova creació del grau d'Història" <http://www.raco.cat/index.php/RIDU>

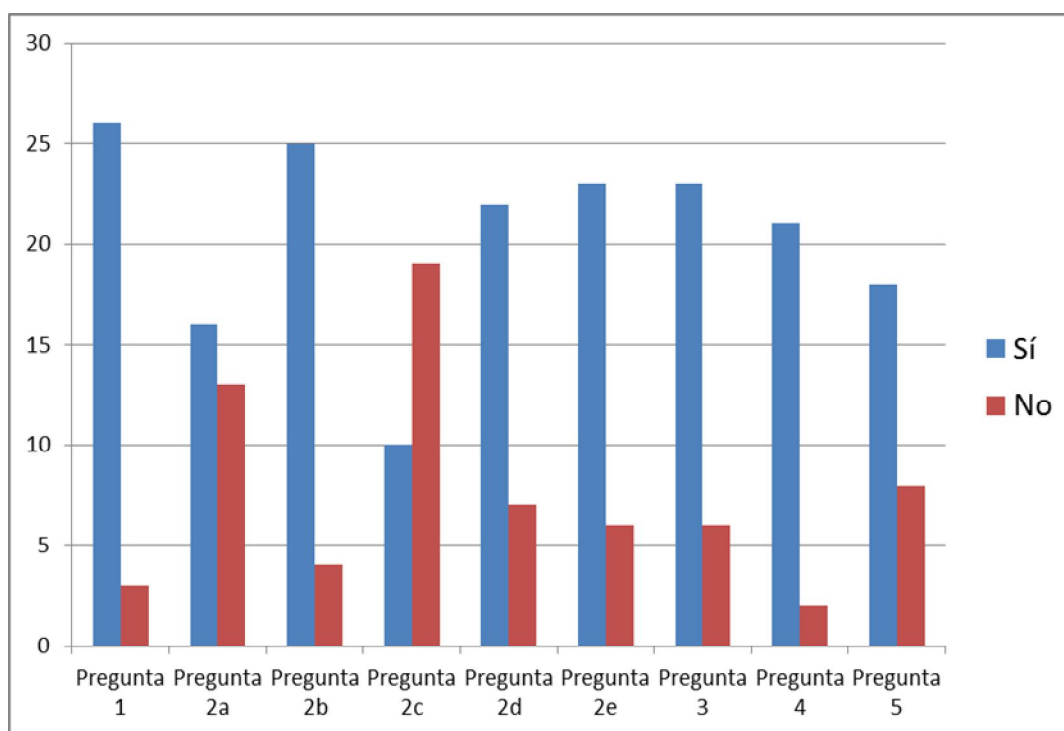
- b) Per saber cercar bibliografia i altres fons d'informació.
- c) Per expressar-me oralment a l'aula.
- d) Per planificar millor els treballs a realitzar.
- e) Per prendre consciència de com i què vas aprenent.

Pregunta 3: En algun moment d'aquest curs has sigut conscient que estaves aplicant alguna de les competències practicades en l'assignatura?

Pregunta 4: Si la resposta a l'anterior pregunta ha estat positiva, t'ha passat amb altres assignatures de cursos passats?

Pregunta 5: Si aquest curs estàs fent el TFG, has emprat alguna de les estratègies de planificació i realització de treballs que vas practicar a l'assignatura HMC?

	Sí		No	
	Núm.	%	Núm.	%
Pregunta 1	26	89,66	3	10,34
Pregunta 2a	16	55,17	13	44,83
Pregunta 2b	25	86,21	4	13,79
Pregunta 2c	10	34,48	19	65,52
Pregunta 2d	22	75,86	7	24,14
Pregunta 2e	23	79,31	6	20,69
Pregunta 3	23	79,31	6	20,69
Pregunta 4	21	91,30	2	8,70
Pregunta 5	18	69,23	8	30,77

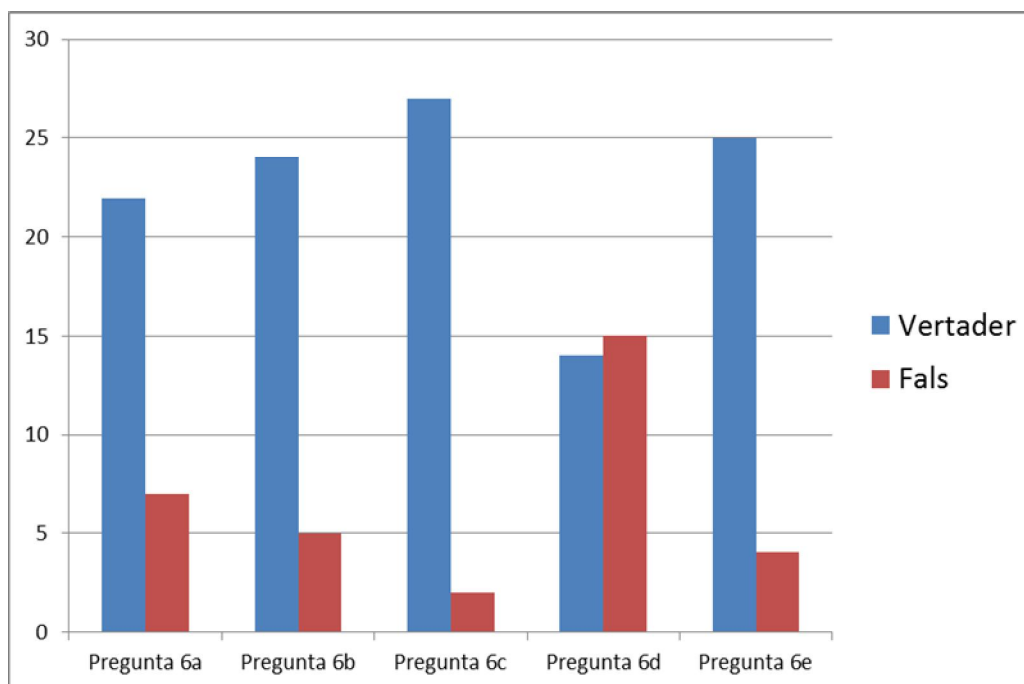


Pregunta 6: Indica si les següents afirmacions són verdaderes o falses

- En general em sento més capacitat per participar activament en un equip de treball.
- Considero que estic més preparat per planificar un treball de forma individual.
- Sé com presentar una bibliografia de forma correcta.
- Puc planificar una exposició oral sobre un tema històric amb més seguretat.
- Em sento capacitat per afrontar un comentari d'un document històric.

	Vertader		Fals	
	Núm.	%	Núm.	%
Pregunta 6a	22	75,86	7	24,14
Pregunta 6b	24	82,76	5	17,24
Pregunta 6c	27	93,10	2	6,90

Pregunta 6d	14	48,28	15	51,72
Pregunta 6e	25	86,21	4	13,79

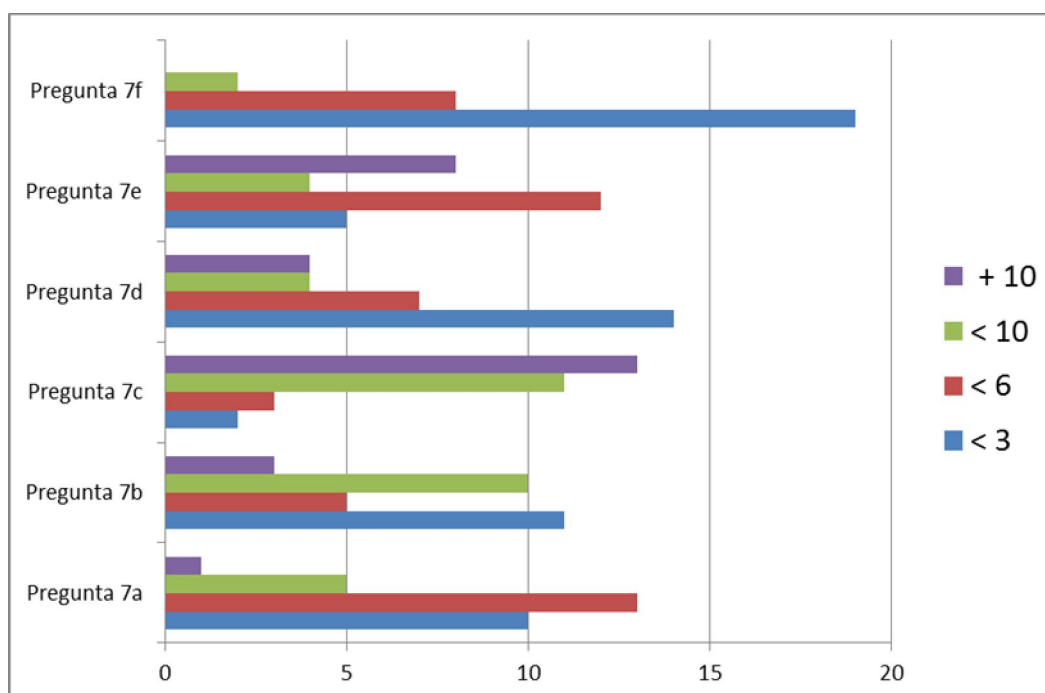


Pregunta 7: En quantes assignatures durant el grau has practicat les següents habilitats (a part de HMC)

Treball tutoritzat en equip.

- a) Exposició oral del procés de realització d'un treball.
- b) Cerca bibliogràfica sobre un tema històric.
- c) Cerca de fonts primàries sobre un tema històric
- d) Comentari de documents històrics.
- e) Redacció d'un text científic segons paràmetres i normes reals d'edició de revistes.

	< 3		< 6		< 10		+ 10	
	Núm.	%	Núm.	%	Núm.	%	Núm.	%
Pregunta 7a	10	34,48%	13	44,83%	5	17,24%	1	3,45%
Pregunta 7b	11	37,93%	5	17,24%	10	34,48%	3	10,34%
Pregunta 7c	2	6,90%	3	10,34%	11	37,93%	13	44,83%
Pregunta 7d	14	48,28%	7	24,14%	4	13,79%	4	13,79%
Pregunta 7e	5	17,24%	12	41,38%	4	13,79%	8	27,59%
Pregunta 7f	19	65,52%	8	27,59%	2	6,90%	0	0,00%

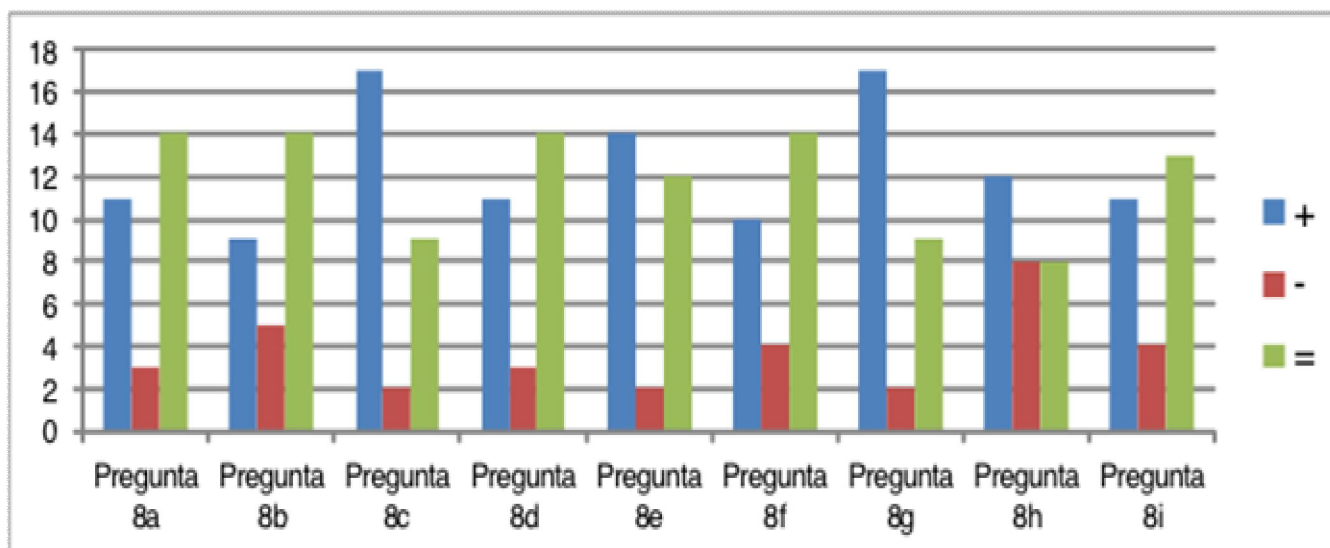


Pregunta 8: Una vegada finalitzat el 4rt curs del grau d'Història, indica si creus que has assimilat els continguts d'aquesta matèria en major, menor o igual grau que els d'altres assignatures. Respon les següents afirmacions.

a) Noms de personatges destacats.

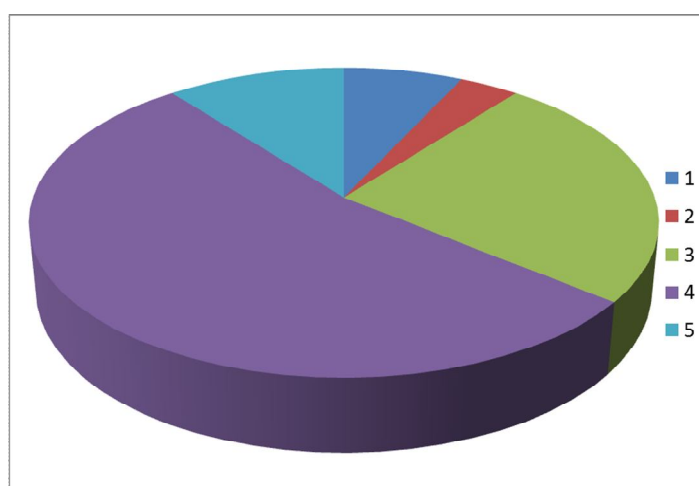
- b) Fets i dades rellevants.
- c) Comprensió evolutiva del període.
- d) Relacions entre el territori objecte d'estudi i altres territoris.
- e) Comprensió de processos històrics complexos (ex. Desenvolupament del comerç i auge urbà).
- f) Interaccions entre diferents aspectes de la Història (economia, societat, política...).
- g) Estructura de la societat.
- h) Evolució política.
- i) Transformacions econòmiques.

	+		-		=	
	Núm.	%	Núm.	%	Núm.	%
Pregunta 8a	11	39,29	3	10,71	14	50,00
Pregunta 8b	9	32,14	5	17,86	14	50,00
Pregunta 8c	17	60,71	2	7,14	9	32,14
Pregunta 8d	11	39,29	3	10,71	14	50,00
Pregunta 8e	14	50,00	2	7,14	12	42,86
Pregunta 8f	10	35,71	4	14,29	14	50,00
Pregunta 8g	17	60,71	2	7,14	9	32,14
Pregunta 8h	12	42,86	8	28,57	8	28,57
Pregunta 8i	11	39,29	4	14,29	13	46,43



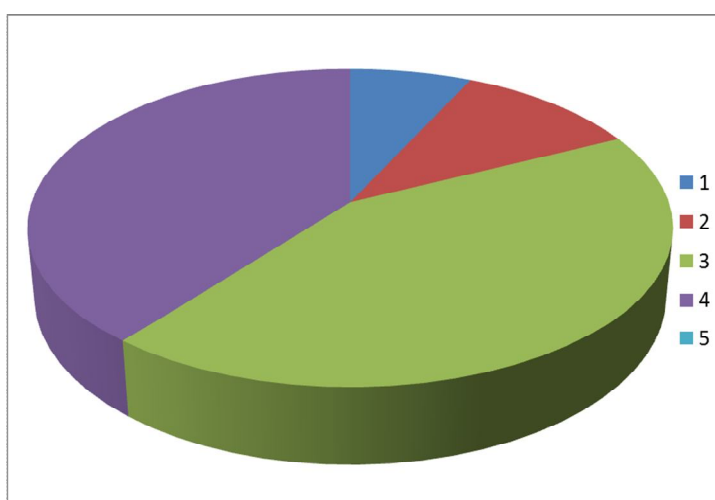
Pregunta 9: Quin grau d'assimilació de competències creus mantenir un any després d'allò treballat en l'assignatura? (Valora sobre 1=gens i 5=molt)

	1		2		3		4		5	
	Núm.	%	Núm.	%	Núm.	%	Núm.	%	Núm.	%
Pregunta 9	2	7,14%	1	3,57%	7	25,00%	15	53,57%	3	10,71%



Pregunta 10: Quin grau de coneixements creus que recordes i tens assimilats després d'un any d'haver cursat aquesta assignatura? (Valora sobre 1=gens i 5=molt)

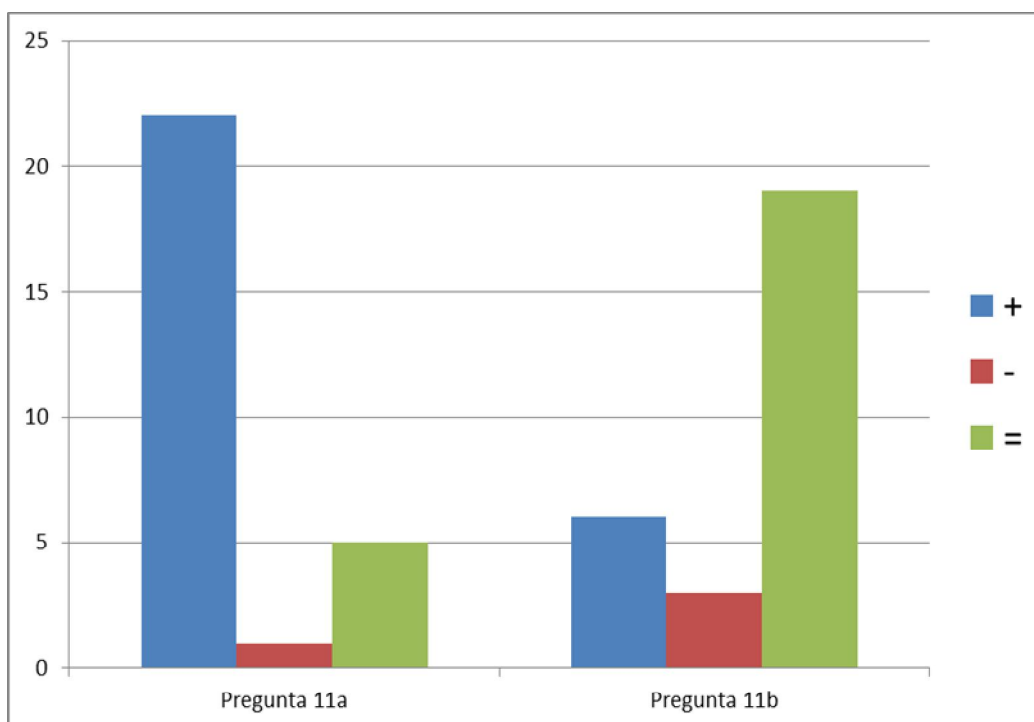
	1		2		3		4		5	
	Núm.	%	Núm.	%	Núm.	%	Núm.	%	Núm.	%
Pregunta 10	2	7,14%	3	10,71%	12	42,86%	11	39,29%	0	0,00%



Pregunta 11: En general creus que el que vas aprendre en aquella assignatura ho tens + o - assimilat respecte altres assignatures en què les classes s'impartien amb una altra metodologia en relació a:

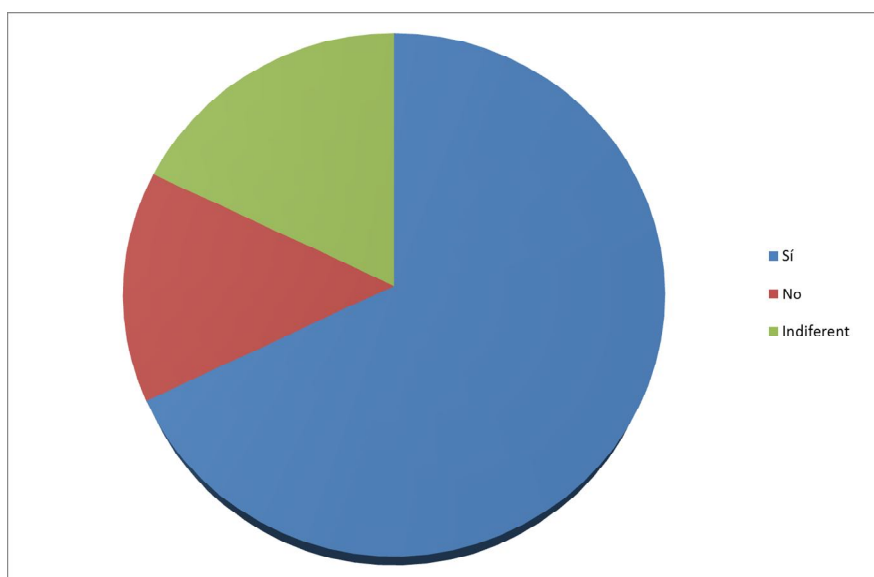
- Competències i habilitats.
- Coneixements.

	+		-		=	
	Núm.	%	Núm.	%	Núm.	%
Pregunta 11a	22	78,57%	1	3,57%	5	17,86%
Pregunta 11b	6	21,43%	3	10,71%	19	67,86%



Pregunta 12: En general creus que el model docent que vàrem aplicar et va permetre aprendre més i millor que amb altres models?

	Sí		No		Indiferent	
	Núm.	%	Núm.	%	Núm.	%
Pregunta 12	19	67,86%	4	14,29%	5	17,86%



ANÀLISIS DE LES RESPOSTES

En el primer bloc de preguntes (1, 2, 3, 4 i 5), destaquem especialment les respostes positives sobre la utilitat de les habilitats i competències adquirides en l'assignatura en general i especialment en el desglossament cal remarcar les respostes a les preguntes 2b, 2d i 2e, corresponents a una millor competència en la cerca d'informació, en la planificació de treballs i en la presa de consciència sobre el procés d'aprenentatge propi, totes elles per sobre del 75%. Per contra ens ha de preocupar el 34,48% de la resposta 2c en la que es preguntava si havien adquirit més competències en l'expressió oral. Aquest aspecte caldrà revisar-lo ja que era un dels objectius del curs. Pel que fa a la resposta 2a sobre la capacitat d'organitzar millor l'estudi de les matèries, la resposta positiva es situa en un 55,17% que és una valoració mitjana. Probablement hem de pensar que aquesta competència s'assoleix progressivament a mesura que l'estudiant va adquirint més experiència tot i que en entrar als estudis superiors s'ha de suposar que aquesta capacitat ja es té força assumida.

Les preguntes 3, 4 i 5 giren a l'entorn de la consciència o no d'haver aplicat habilitats assimilades en el curs de l'assignatura HMC. La resposta positiva, entre el 70 i el 80% per la 3 i la 5 i amb més d'un 90% en la 4, ens indica que en aquest aspecte la nostra docència està assolint els objectius tot i que, per la resposta 4 entenem que això també és així en la majoria d'assignatures del grau.

La pregunta 6 reincideix en l'assoliment de determinades competències i ens tornem a trobar amb una valoració baixa pel que fa a l'expressió oral (6d amb un 48,28% de respostes positives). Les altres quatre respostes estan per sobre del 75% de resposta positiva. Especialment interessant per a nosaltres és la resposta a la primera d'aquestes qüestions, la 6a, sobre la capacitat de treballar en equip. Aquest era un altre dels objectius marcats com a bàsics en el disseny de la nostra assignatura i creiem que l'hem assolit.

Més complicada d'analitzar resulta la pregunta 7a donat que hi ha diferents variables a analitzar. Les preguntes que realitzem corresponen a habilitats treballades dins la nostra assignatura i el que preguntem és en quantes més al llarg de la carrera han

treballat aquestes competències. Una primera observació que ens sorprèn, és la baixa resposta de la columna +de 10. Donat que en el grau els estudiants cursen unes 35 assignatures, resulta preocupant que en qüestions tan bàsiques com la cerca bibliogràfica sobre un tema històric (7c) només un 44,83% declaren haver-ho fet en més de 10 assignatures. Aquest és el percentatge més alt d'aquesta columna de respostes. Les altres són igualment preocupants: 7a treball tutoritzat en equip 3,45%; 7b exposició oral d'un treball 10,34%; 7d cerca de fonts primàries sobre un tema històric 13,79%; 7e comentari de document històrics 27,59%; 7f redacció d'un text científic 0%.

D'aquesta pregunta es desprèn que més del 71% d'estudiants declaren haver fet comentaris de documents històrics en menys de 10 assignatures al llarg del grau i d'aquest el 41,38% en menys de 6 assignatures. Certament, en un grau d'història aquesta dada resulta si més no, preocupant. Com també resulta preocupant el poc contacte dels estudiants amb les fonts primàries com es pot veure en la resposta al pregunta 7d en la que més d'un 86% declara haver fet cerca d'aquestes fonts en menys de 10 assignatures i un 48,28% en menys de 3.

El treball tutoritzat per equips i la redacció d'un text científic tenen la valoració més negativa en ser les competències menys treballades amb un més d'un 80% en menys de 6 assignatures.

Considerem que sobre els resultats d'aquesta pregunta caldria obrir un debat més enllà de la nostra àrea de coneixement per tal d'analitzar aquest resultat i mirar de posar-hi remei.

La pregunta 8 gira a l'entorn de l'assimilació de continguts. El què es volia era constatar si la dedicació al treball per competències havia suposat una pèrdua d'assimilació de continguts com en determinades ocasions s'ha manifestat. En tots els apartats, les respostes estan per sobre del 80% si sumem el més amb l'igual, excepte en l'evolució política que ens quedem en un a mica més del 70%. La conclusió és que el model docent que apliquem no suposa una disminució pel què fa a l'assimilació de continguts.

Les preguntes 9 i 10 fa referència a la percepció que els estudiants tenen de l'assimilació de competències i coneixements treballats en aquesta assignatura al cap d'un any, tot valorat en una escala del 1 (gens) al 5 (molt). En el cas de les competències, la suma de les valoracions 3, 4 i 5 suposen gairebé el 89%, amb el 4 com el valor més destacat amb un 53,57%. En el cas dels coneixements, la suma dels valors 3, 4 i 5, arriben al 82% amb un 42,86% amb el valor 3. La percepció és, per tant, positiva en els dos aspectes.

Arribem a una de les preguntes que, per nosaltres resulta més significativa. La número 11 posava a valoració fins a quin punt els estudiants creuen que han assimilat millor les competències i habilitats per un costat, i els coneixements per l'altra, amb el nostre model o metodologia docent en comparació amb altres.

Respecte a l'assimilació de competències el resultat és aclaparador ja que més del 78% consideren que el grau d'assimilació ha estat superior. Pel què fa als coneixements la suma del més i l'igual arriben a un 89%, tot i que domina l'igual amb un 67,86%. Creiem que es tracta d'un magnífic resultat que constata la utilitat d'aquesta metodologia.

La darrera pregunta posava sobre la taula la qüestió que sovint se'ns ha presentat com a motivació principal per apostar per la innovació en la docència. Es preguntava el següent:

En general creus que el model docent que vàrem aplicar et va permetre aprendre més i millor que amb altres models?

El sí arriba al 67,86% i l'indiferent al 17,86 mentre que el no es limita a un 14,29%.

Considerem que aquests resultats legitimen la nostra proposta formativa.

DIFUSIÓ I INTERCANVI D'EXPERIÈNCIES

Pel què fa a la difusió del nostre projecte, ja vàrem presentar el nostre projecte i els resultats obtinguts en la *Jornada d'Intercanvi d'Experiències en Innovació Docent* que es va realitzar a la Facultat de Geografia i Història el 3 de juliol, organitzada per la Comissió de Qualitat de la Facultat de Geografia i Història. En aquella ocasió vàrem presentar el projecte complet relacionat amb l'assignatura Història Medieval de Catalunya i els resultats provisionals de l'enquesta de seguiment que tot just acabàvem de realitzar. Respecte el projecte anterior, vàrem publicar els resultats a la revista RIDU⁶.

De cara al futur, tenim pensat de presentar una comunicació o pòster, segons els temes principals del congrés, al CIDUI 2014 que es celebrarà a Tarragona el proper mes de juliol. Així mateix, volem publicar els materials i la guia pel professor al repositori de la UB, tan bon punt puguem revisar les transcripcions, les traduccions i el format de presentació dels textos escrits.

Els membres del GID [contra]TAEDIUM tenim la intenció d'organitzar tallers o cursos dins la cobertura que ens ofereix el ICE, de cara a establir un marc d'intercanvi i difusió de la nostra experiència dins la nostra facultat. De moment ja tenim aprovat per l'ICE un curs pels professors que impartiran l'assignatura Recursos Informàtics per a la Història que tot i no figurar dins de cap PID, hem impartit els darrers anys seguint les pautes i propostes que apliquem a altres assignatures⁷.

⁶ Veure nota 1

⁷ El curs, en format de taller, es realitzarà els dies 7 i 14 de novembre d'enguany.

ANNEXOS

ANNEX 1

INDICACIONS PEL SEGUIMENT DEL TREBALL EN EQUIP: TUTORIES I VALORACIÓ FINAL

L'objectiu de les tutories és fer un seguiment del treball que heu de realitzar en equip. En una primera fase prestaré més atenció al treball individual que cada un de vosaltres feu amb els materials que nosaltres us facilitem (bibliografia i documents). En una segona fase el meu interès es centrarà en veure com heu organitzat el treball en equip i els resultats obtinguts.

Tutoria 1

Disposeu d'una fitxa per preparar aquesta tutoria. En ella figuren els diferents apartats que heu de presentar oralment el dia acordat. Cada un de vosaltres haurà d'exposar el contingut i característiques del document analitzat i la utilitat que creu pot tenir de cara al treball conjunt. Igualment, haurà d'explicar la lectura que ha fet, una síntesi del contingut i la seva adequació al treball que us proposeu fer.

Tutoria 2

Disposeu d'una fitxa per preparar aquesta tutoria. Per a aquesta tutoria us recordo que ja no es tracta de veure quina és la feina que, de forma individual, heu realitzat, sinó de veure com ha funcionat i està funcionant el treball en equip.

És per això que us demanaré que responeu a cinc aspectes del vostre treball:

Explicació sobre el tema escollit: com i per què?

- a) Defensa de l'estructura del treball
 - b) Presentació bibliografia utilitzada
 - c) Presentació de les fonts emprades
 - d) Conclusions finals del treball
-

Vosaltres us heu d'organitzar per respondre a aquestes qüestions de manera que tots els membres de l'equip participin activament en la tutoria, dit d'una altra manera, us vull sentir a tots.

Valoració final

Finalment us demanarem una darrera fitxa (Fitxa d'autoavaluació), que haureu de presentar juntament amb el treball, en la que us preguntarem la vostra opinió sobre la utilitat de les tutories i us demanareu que autoavalueu el treball en equip realitzat.

ANNEX 2

Història Medieval de Catalunya

Model de fitxa per la Tutoria 1

Professora _____ Nom _____
Cognoms _____
Tema Treball _____

Aquesta és la fitxa del contingut que presentareu a la 1era tutoria i que heu d'entregar a la professora el mateix dia. Completeu els diferents apartats respectant l'espai determinat.

DOCUMENT:

1. Encapçalament:

2. Regest:

3. Resum:

4. Utilitat pel treball en equip

LECTURES BIBLIOGRAFIA: capítol de llibre, articles...

5. Referència:

6. Síntesi del contingut

7. Utilitat pel treball en equip

ANNEX 3

Història Medieval de Catalunya

Model de fitxa per la Tutoria 2

Professora		Nom	
		Cognoms	
		Tema Treball	
Subtema i títol final			

Aquesta és la fitxa del contingut que presentareu a la 2ona tutoria i que heu d'entregar a la professora el mateix dia de la tutoria. Completeu els diferents apartats respectant l'espai determinat.

Explica la teva participació en el treball d'equip

Quin dels següents apartats et toca exposar en la tutoria

- e) Explicació sobre el tema escollit: com i per què?
 - f) Defensa de l'estructura del treball
-

- g) Presentació bibliografia utilitzada
 - h) Presentació de les fonts emprades
 - i) Conclusions finals del treball
-

Fes-ne una síntesi:

Indica quins tres aspectes positius i tres de negatius del treball en equip, a partir de l'experiència del treball realitzat en aquesta assignatura

Negatius:

- a)
- b)
- c)

Positius:

- a)
- b)
- c)

ANNEX 4

Indicacions i rúbrica comentari de documents

Indicacions generals, criteris de valoració i rúbrica

Un COMENTARI DE TEXT HISTÒRIC és la tècnica que ens permet extreure informació sobre un fet, període de temps o esdeveniment del passat. A través d'un comentari és pot valorar el coneixement de l'alumne sobre la temàtica del document comentat, però sobre tot la seva capacitat per interpretar el text descodificant-lo com a lector/a i recodificant-lo com a redactor/a. Aquesta capacitat es valorarà a partir de:

1. La comprensió del contingut del text que permet el seu anàlisi
2. La enquadrament del text
3. L'anàlisi del text
4. La contextualització històrica del document aplicant ens nostres coneixements al text
5. Referències bibliogràfiques utilitzades si n'hi ha

Podeu trobar algunes indicacions senzilles però útils en el següent enllaç:
<http://www.slideshare.net/socialesvinalopo/comentario-de-textos-historicos-2564884>

Rúbrica de valoració dels vostres comentaris de text

Comprensió, enquadrament i anàlisi del text	S'ha entès el text? S'ha enquadrat bé? (tipus de text, dades espaciotemporals, circumstàncies, autor/destinatari)	1
Anàlisi del text	S'han detectat i explicat les paraules clau? S'han analitzat bé les idees principals i secundàries?	2
Contextualització i valoració	Es contextualitza correctament el text en un moment i circumstàncies històriques? Es valora críticament el text com a document susceptible de informar-nos sobre el passat històric? Hi ha una síntesi o conclusió amb el més destacat que el document aporta?	3
Fons i materials	Es citar el material utilitzat per la realització del comentari?	2
Habilitats demostrades	Capacitat de processar críticament la informació de les fonts, destresa en la expressió escrita del discurs històric i us adequat del vocabulari específic	2

ANNEX 5

Indicacions i rúbrica sobre el TREBALL D'EQUIP

El treball en equip consisteix en elaborar un article científic sobre un dels temes proposats, a partir del material que posem a la vostra disposició, més la bibliografia complementària que considereu adient.

L'article final ha de complir amb requisits exigits en les revistes científiques (estructura, contingut, aparell crític i en general el rigor que s'exigeix a aquest nivell). Els equips estaran formats per entre 3 i 5 persones i els temes es repartiran a classe segons criteri de la professora.

Dels treballs d'equip s'avaluarà una part de forma conjunta (treball escrit+presentació final de curs) i una part individual (tutoria 1 + tutoria 2).

Rúbrica de valoració dels vostres treballs escrits (35%nota final)

1.-Títol (1p)	<ul style="list-style-type: none"> • Reflexa clarament el seu contingut? És atractiu, té impacte? 	<ul style="list-style-type: none"> • 1 punts
2.-Aspectes formals (3p)	<ul style="list-style-type: none"> • Resum i abstract • Redacció (estil, sintaxi, correcció ortotipogràfica, etc.) • Notes i cites (cites en text, notes a peu de pàgina, cites de documents, cites bibliogràfiques, etc) 	<ul style="list-style-type: none"> • 0'5 punts • 1 punts • 1'5 punts
3.-Aspectes relacionats amb el contingut (6p)	<ul style="list-style-type: none"> • Organització i esquema discursiu • Claredat en l'exposició • Claredat en els objectius, hipòtesi, metodologia i conclusions • Bibliografia Són adequades les referències bibliogràfiques o manquen treballs importants relacionats amb el tema del treball? • Apèndix taules, índex, gràfics, il·lustracions. Són necessàries i estan correctament dissenyades, si n'hi han? (valoració complementaria) 	<ul style="list-style-type: none"> • 1 punts • 1 punts • 3 punts • 1 punts
TOTAL	VALORACIÓN GLOBAL	10 p = 35% nota

ANNEX 5

Indicacions per la realització d'un POSTER/CARTELL o d'un Power Point per la exposició del vostre treball a final de curs

Tant un Pòster de recerca com un Power Point són medis visuals per a comunicar resultats d'un treball de recerca. No són simplement un article en altre format. Tenen un caràcter més gràfic i han de trobar l'equilibri entre text, gràfics, il·lustracions amb l'objectiu de guiar al espectador recollint i exposant el més significatiu de la recerca i facilitar l'exposició sintètica dels resultats del treball. Per aconseguir-ho, ha de quedar clar l'objectiu, el camí seguit per arribar-hi i les conclusions, tot utilitzant amb eficàcia recursos visuals

En un Pòster o en un Power Point s'ha de valorar tant el contingut (el que volem dir) com la presentació (com ho volem dir, o com estructurarem la informació).

Han d'aparèixer alguns elements fonamentals:

1. Títol, autoria, centre
2. Introducció
3. Hipòtesi i conceptes clau
4. Material i mètodes
5. Resultats
6. Conclusions
7. Bibliografia

Us poden ser útils les indicacions del "Seminario: Pósters Científicos en Antropología" realitzat per la Mónica Cornejo Valle de la Universidad Complutense de Madrid. Trobareu l'enllaç buscant a Google: "Mónica Cornejo Valle, Pósters científicos en Antropología".