

¿Puede el uso de las artes mejorar la atención a la diversidad en las aulas?

$$\text{educ}^{\text{inf}} + \text{artes}^{\text{x3}} = \text{atención a la diversidad}$$

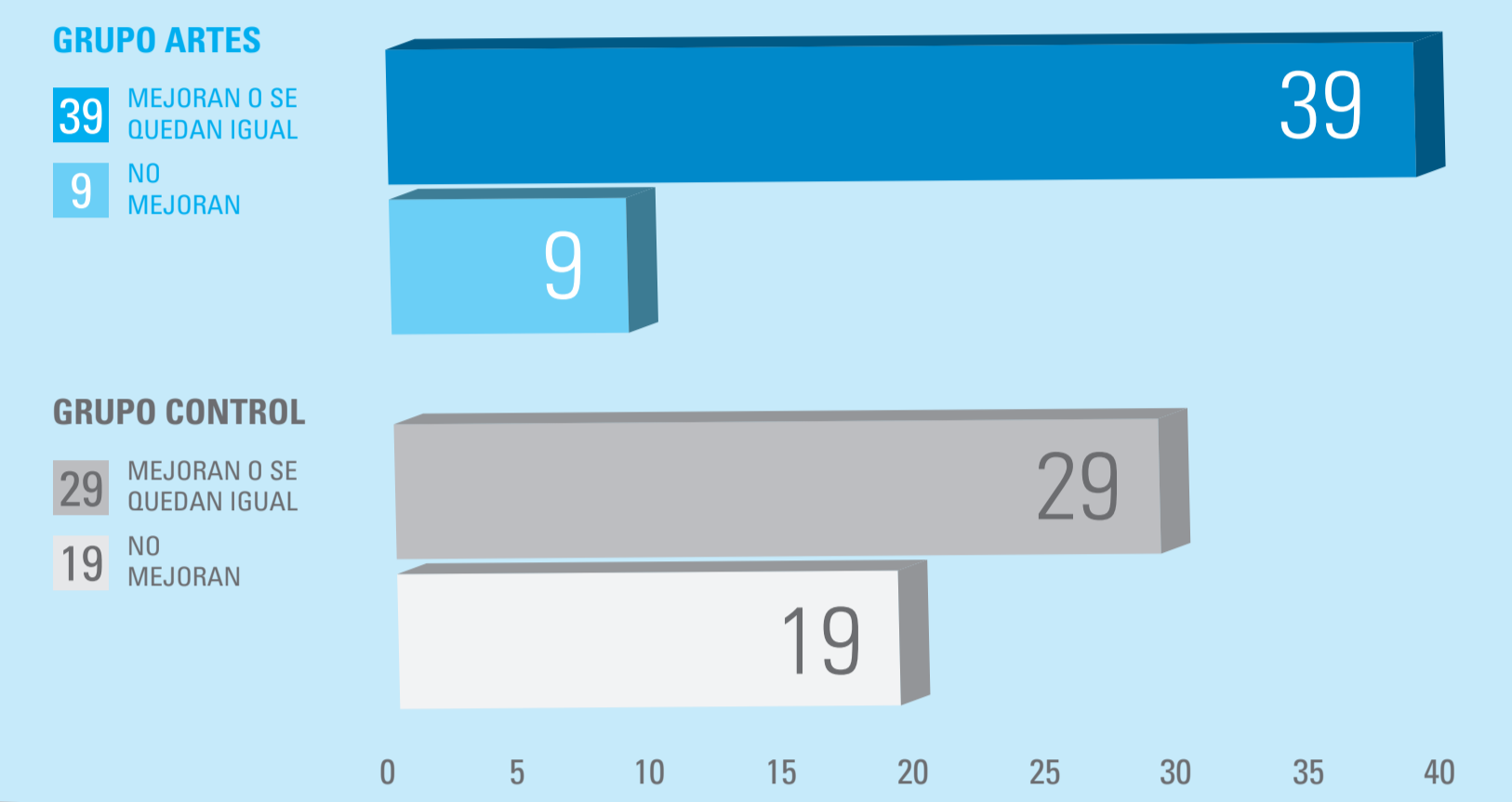
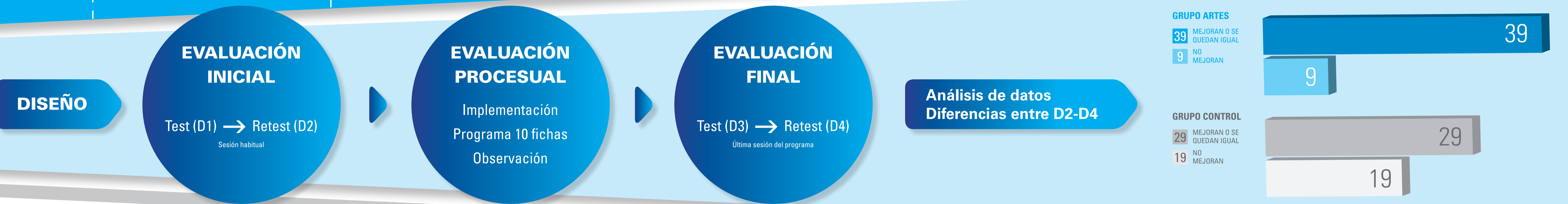
(↑ creatividad) + (↑ bienestar emocional)

OBJETIVOS

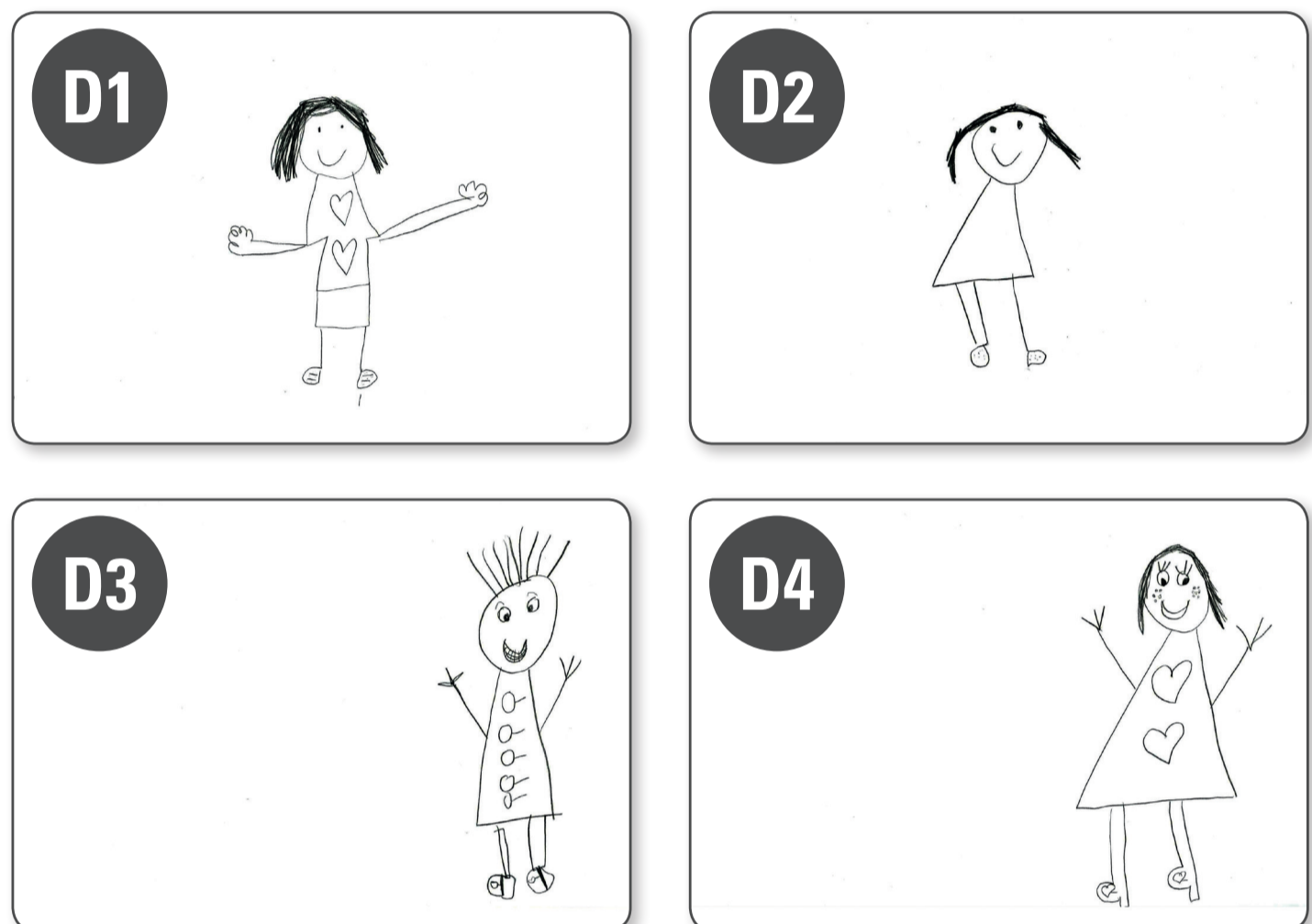
- 1 Realizar una valoración inicial que permita conocer la adecuación de la propuesta a los intereses y necesidades del contexto institucional en el cual se aplicará el programa, evaluando el estado emocional inicial del alumnado de 5 años.
- 2 Elaborar e implementar un programa de educación infantil caracterizado por la utilización de las artes como conductoras educativas, valorando procesualmente su factibilidad y sus logros.
- 3 Realizar una evaluación final detectando si una vez evaluado nuevamente el estado emocional del alumnado se observan cambios determinados con respecto a su evaluación inicial por la aparición o desaparición de indicadores emocionales.
- 4 Recoger las opiniones de los maestros, valorando los cambios que se han producido en su actitud desde la propia reflexión.
- 5 Optimizar el programa.

REVISIÓN DE LAS INVESTIGACIONES LLEVADAS A CABO DURANTE LOS ÚLTIMOS CINCO AÑOS.

Economidou Stavrou, N., Chrysostomou, S. & Socratous, H.(2011). Alcock, Cullen & St.George (2008). Mertoglu (2010). Seeman (2008). Pérez Moreno (2011). Arús (2010). Moritz et al. (2013). Bolduc (2008). Habegger (2010). Navarro (2007). Mequè (2008).



TEST DEL DIBUJO DE LA FIGURA HUMANA DE KOPPITZ



SIGNOS CUALITATIVOS

- Sombreado de cara.
- Asimetría gruesa de las extremidades.
- Figura inclinada: el eje de la figura tiene una inclinación de 15° o más.
- Figura pequeña: 5 cm. o menos de altura.
- Transparencias.

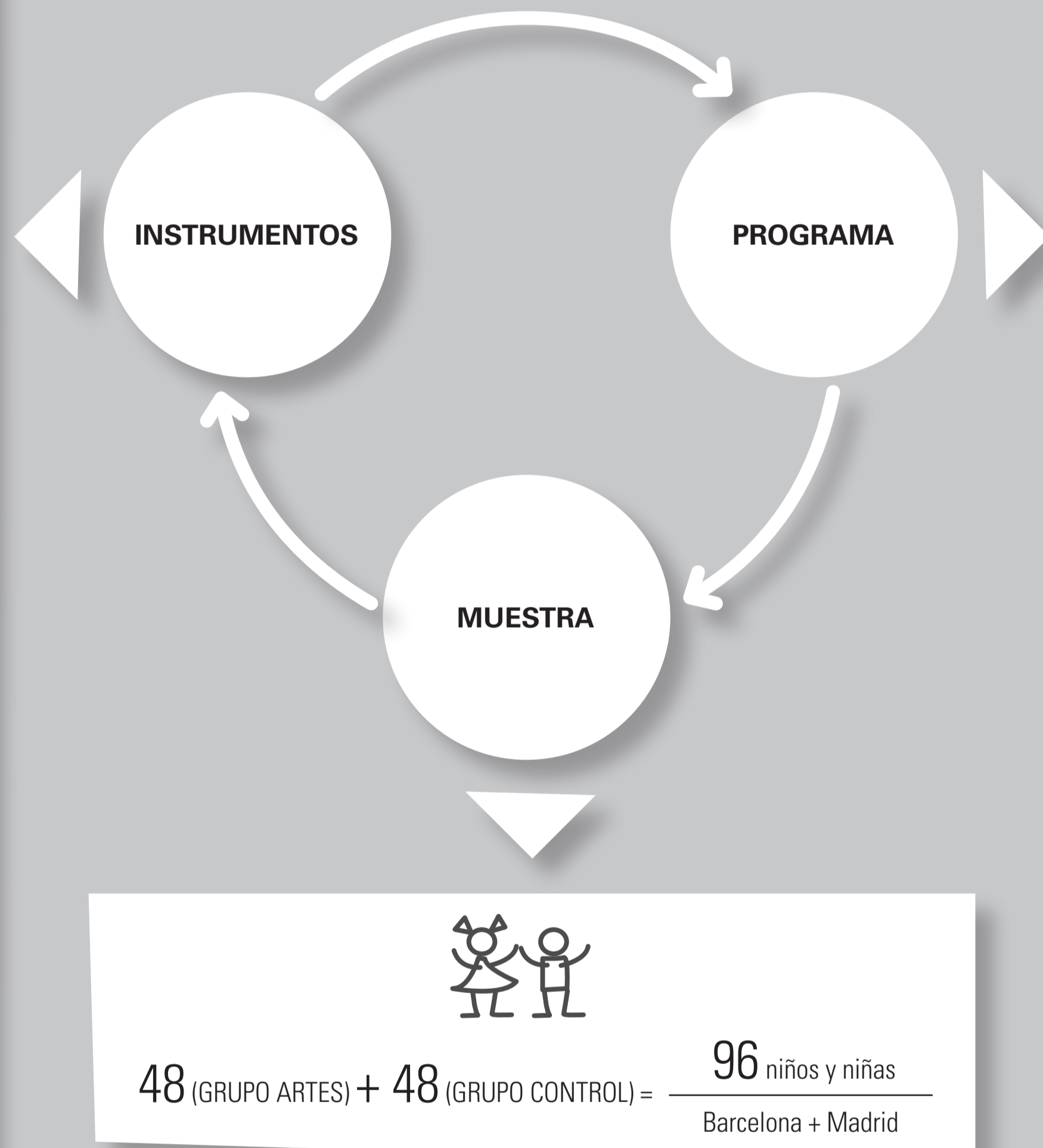
OMISIONES

- De los ojos.
- De la nariz.
- De la boca.
- Del cuerpo.
- De los brazos.
- De las piernas.

DETALLES ESPECIALES

- Cabeza pequeña: la cabeza es menos de un décimo de la figura total.
- Dientes.
- Brazos cortos: no llegan a la línea de la cintura.
- Brazos largos: llegan a la línea de la rodilla.
- Brazos pegados a los costados del cuerpo.
- Manos grandes: de un tamaño igual a la cara de la figura.
- Manos omitidas, brazos sin manos o dedos. (No se computan las manos ocultas).
- Piernas juntas.
- Genitales.
- Monstruo o figura grotesca.
- Tres o más figuras espontáneamente dibujadas.
- Nubes, lluvia, nieve.

MODELO DE INVESTIGACIÓN EVALUATIVA PARTICIPATIVA



PAUTA DE OBSERVACIÓN SISTEMATIZADA

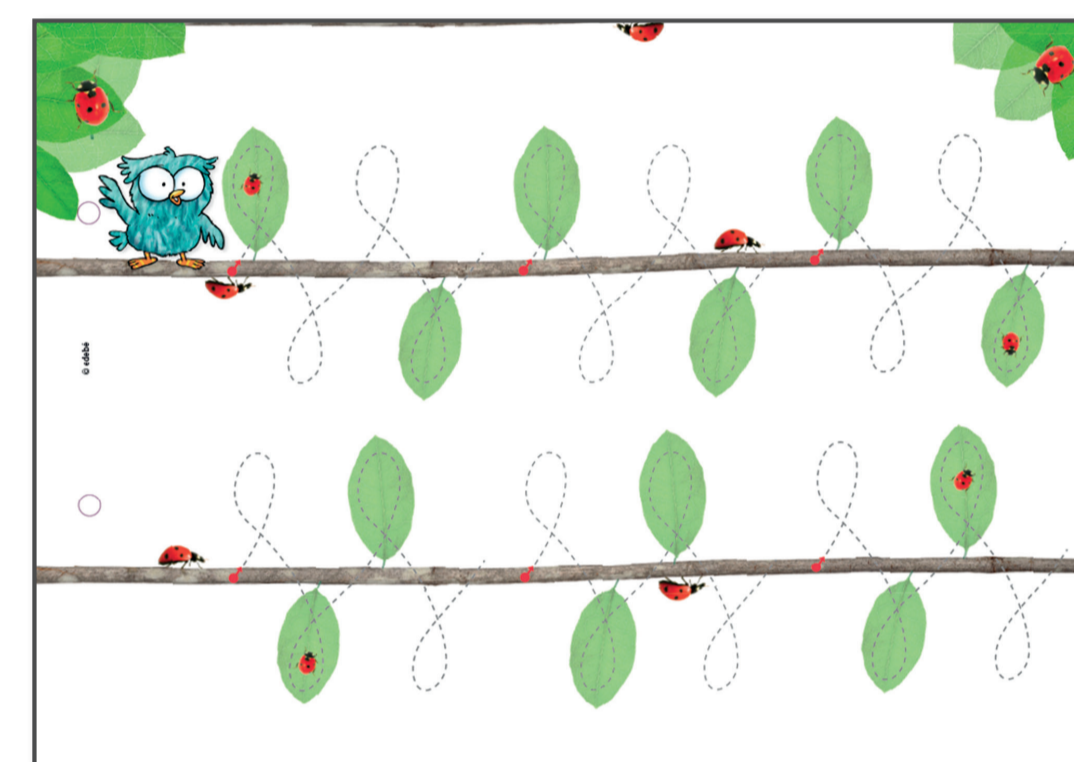
Fecha:	Colegio:	Ficha:
Actitud que muestra el grupo/clase frente a:		
LA DINÁMICA DE LA ACTIVIDAD PROPUESTA	Hay un ambiente general que favorece la participación de la muestra.	Trabaja de forma organizada. Se dispone con facilidad y hablan espontáneamente.
LA ACTIVIDAD PROPUESTA MOTIVACIÓN	No está motivado.	Muestra poca motivación.
LA RESOLUCIÓN DE LA FICHA	Hay una resistencia general a resolver la ficha.	Algunos muestran resistencia en resolver la ficha.
EL TRABAJO DE MESA. RESPUESTAS CORPORALES	Hay muchos niños que muestran la resistencia de la muestra.	Algunos niños muestran respuestas corporales que impiden la realización de la propuesta.
EL TRABAJO DE MESA. RESPUESTAS VERBALES	Se genera propuestas e intervenciones espontáneas.	No hay intervenciones espontáneas.

ENTREVISTA ABIERTA A LOS MAESTROS/AS

¿Se ha realizado alguna adaptación a los contenidos?	¿Se ha realizado alguna adaptación a los contenidos?
Se ha realizado alguna adaptación a los contenidos.	Se ha realizado alguna adaptación a los contenidos.

La música, el movimiento, la plástica y el teatro intervienen en este programa:

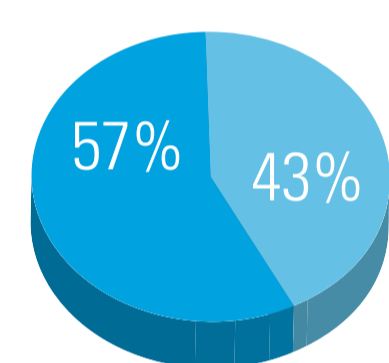
- Como elemento motivador.
- Como vehículo para el desarrollo de la atención y la concentración.
- Como estimulador de la creatividad del niño en procesos de aprendizaje.
- Como procedimiento.



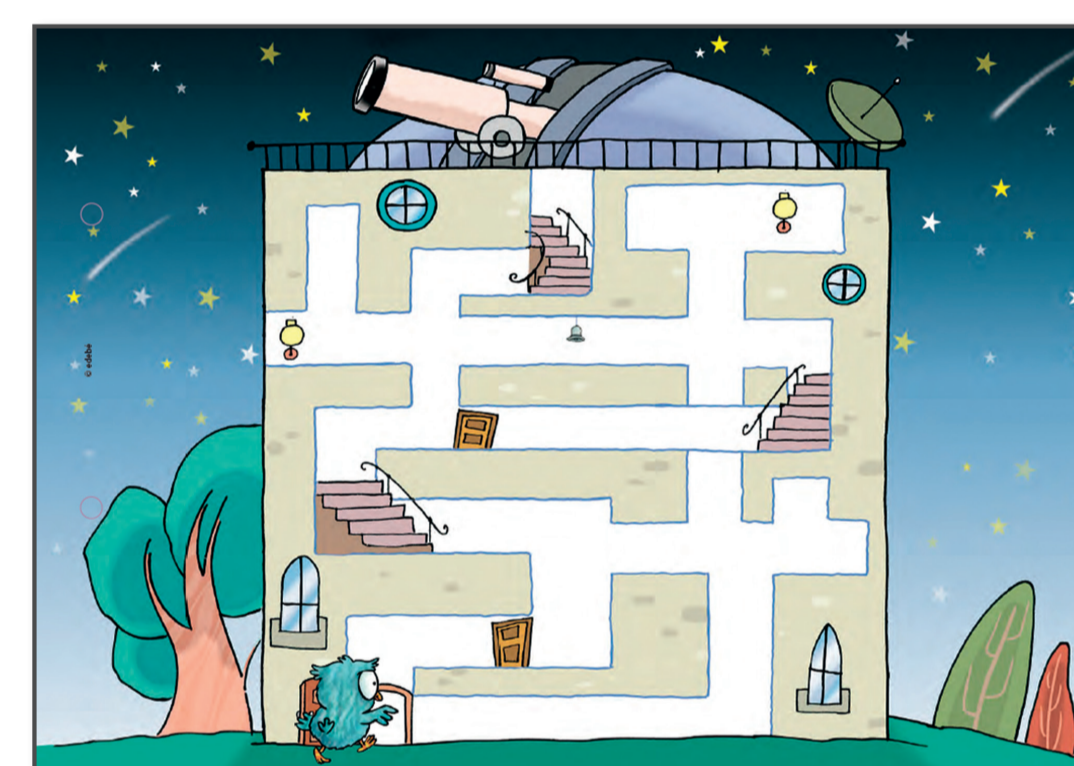
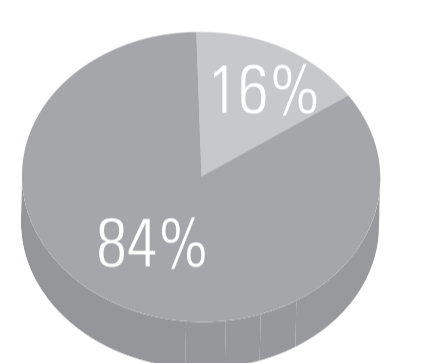
GRAFOMOTRICIDAD. Tres hojitas madre

Grafomotricidad a través de la realización de diferentes trazos enlazados

GRUPO ARTES
Trabaja concentrado con la mirada puesta en la ficha. Hay reacciones espontáneas (hablan, cantan...).



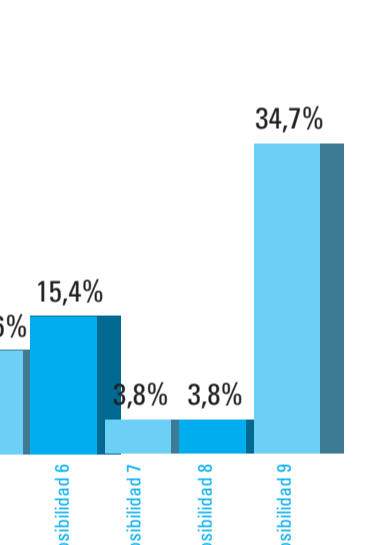
GRUPO CONTROL
Trabaja de forma intermitente. Se distraen con facilidad y hablan entre ellos.



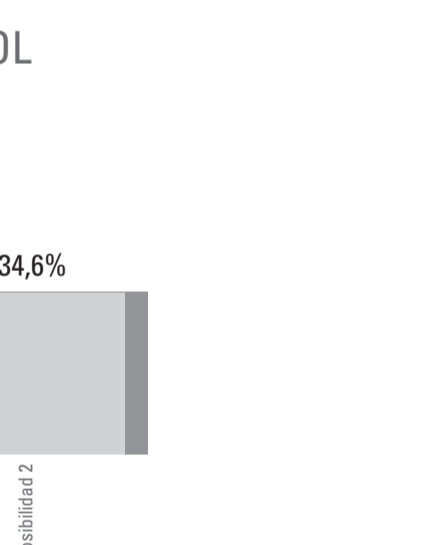
LÓGICA. Sonidos

Resolución espacial de laberintos

GRUPO ARTES
18.3% Resolución, 3.8% Resolución, 3.8% Resolución, 11.6% Resolución, 15.4% Resolución, 3.8% Resolución, 3.8% Resolución.



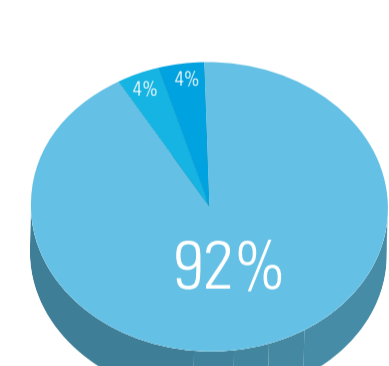
GRUPO CONTROL
65.4% Resolución, 34.6% Resolución.



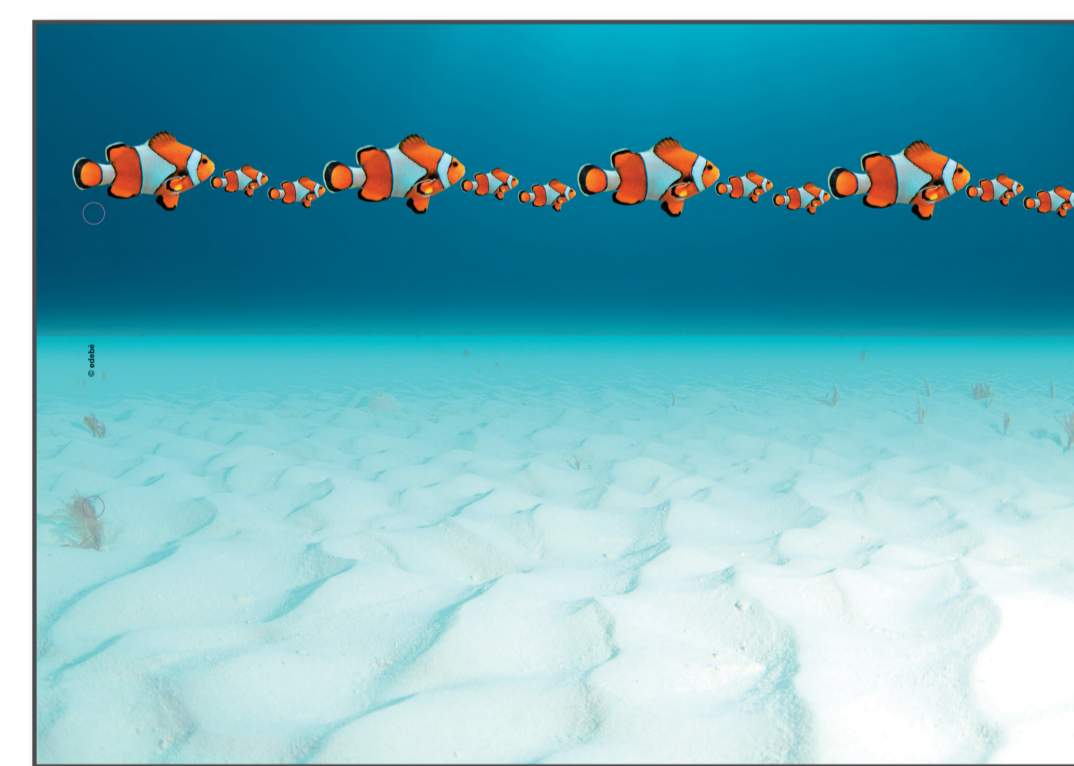
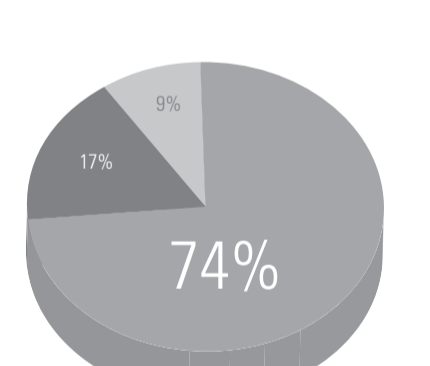
FIGURAS GEOMÉTRICAS. Castle in the Sun, de Paul Klee

Identificación y discriminación de formas geométricas

GRUPO ARTES
En general, entrega la ficha exteriorizando emociones positivas.



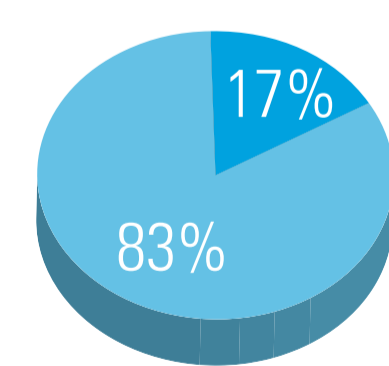
GRUPO CONTROL
Los alumnos entregan la ficha sin exteriorizar ninguna emoción.



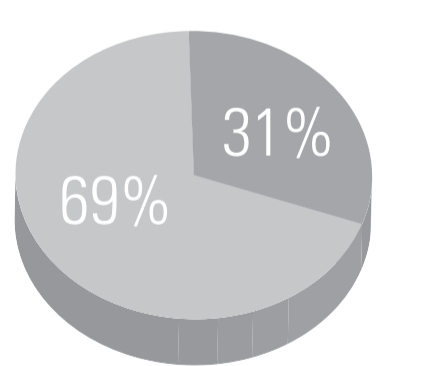
RESOLUCIÓN DE SERIES. Finding's Nemo, de Thomas Newman

Resolución de series o creación de nuevas

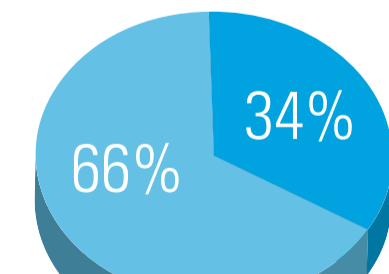
GRUPO ARTES
Trabaja tranquilo y en silencio mirando la ficha. No hay reacciones espontáneas (hablan, cantan...).



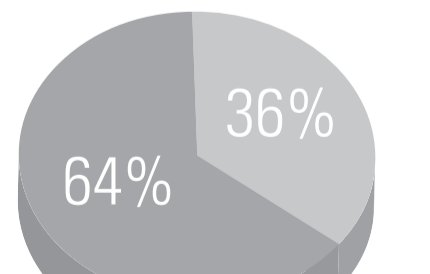
GRUPO CONTROL
Hay un alboroto general que necesita la intervención de la maestra.



GRUPO ARTES
Realizan las series de errores cuando aspectos cualitativos (temperancia, silencio, concentración...).



GRUPO CONTROL
Realizan las series sin errores cuando aspectos cualitativos (temperancia, silencio, concentración...).



ETC.

CONCLUSIONES

- 1 Las actividades educativas impartidas, como evaluación inicial, repercuten en la aparición y desaparición de indicadores emocionales con presencia significativa de aquellos que reflejan retraimiento, baja autoestima o en algunos casos bajo rendimiento escolar.
- 2 Se han realizado 40 observaciones valorando las respuestas actitudinales grupales de niños y niñas de 5 años frente a una actividad escolar con o sin utilización de las artes (música, plástica, teatro). Los resultados certifican que siempre existen diferencias cualitativas en la actitud de los pequeños entre los dos grupos.

En la evaluación procesual se han recogido 960 trabajos escolares, observando que la utilización de las artes como procedimiento puede llegar a incidir positivamente en su resolución, concretamente en la realización de trazos enlazados, en un aumento de la creatividad para resolver problemas de lógica, en la asociación y discriminación de cantidades, en la identificación de figuras geométricas, así como en aspectos emocionales que favorecen la concentración y la atención.

- 3 La incidencia emocional de la utilización de las artes como procedimiento educativo ha resultado significativamente beneficiosa para una gran parte del conjunto de la muestra (81,2 %), mejorando en estabilidad emocional y autoestima con respecto a la evaluación inicial.
- 4 Los maestros participantes en la investigación valoran el uso y la presencia de las artes de forma positiva tanto para los niños y niñas como para sí mismos, teniendo una repercusión beneficiosa en la acción docente.
- 5 Creemos oportuno optimizar el programa categorizando mejor las posibilidades artísticas que acompañan las propuestas, sin coartar la libertad creativa al maestro.