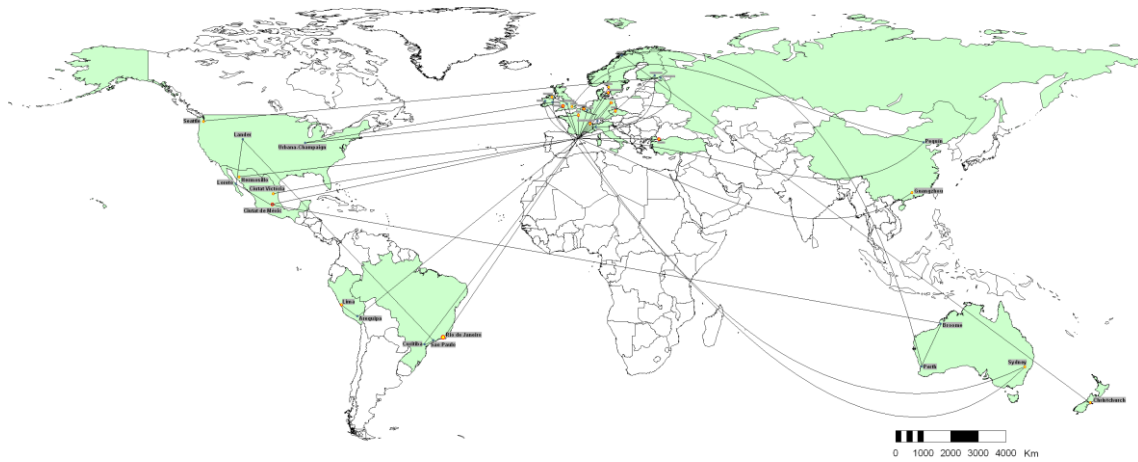


TREBALL FINAL DE GRAU

CONSEQÜÈNCIES SOCIALS I DEMOGRÀFIQUES DE LA CRISI ECONÒMICA A CATALUNYA (2007-2013). L'EMIGRACIÓ DE POBLACIÓ ALTAMENT QUALIFICADA



Autor: Genís Guerrero Sanahuja
Tutor: Sergi Martínez-Rigol
Facultat de Geografia i Història
Universitat de Barcelona

Sumari

1.Agraïments	1
2.Introducció	1
3.Planificació metodològica	2
3.1 Temàtica	2
3.2 Objecte d'estudi	2
3.3 Motivació	2
3.4 Objectius	3
3.5 Hipòtesis	3
3.6 Marc teòric	4
3.7 Fonts	7
3.8 Metodologia i tècniques	11
4.Crisi econòmica	14
4.1 Cronologia i evolució de la crisi econòmica a Espanya	14
5.Anàlisi i tractament de les dades quantitatives	22
5.1 Evolució de la població	22
5.2 Migracions	24
5.2.1 Internes	25
5.2.2 Externes	26
5.3 Creixement natural o vegetatiu	30
5.3.1 Natalitat i fecunditat	30
5.3.2 Mortalitat	32
5.4 La població i la seva relació amb l'activitat econòmica	35
6. Anàlisi qualitatiu de les emigracions dels joves qualificats	37
6.1 Edat	38
6.2 Sexe	38

6.3 Any de l'emigració-----	38
6.4 Nivells d'estudis al marxar i nivell d'estudis actual-----	39
6.5 Recorregut que han seguit-----	40
6.6 Motius de l'emigració-----	44
6.7 Activitat que desenvolupen-----	44
6.8 Vinculació amb el país d'origen-----	45
6.9 Valoració de l'experiència i intenció de tornar-----	45
7.Conclusions -----	46
7.1 A partir de l'anàlisi de les diferents variables demogràfiques -----	47
7.2 A partir dels resultats obtinguts en els qüestionaris-----	49
8.Bibliografia -----	52

1. Agraïments

Dirigir agraïments en primer lloc al tutor, ja que en tot moment ha seguit els avenços del treball i m'ha aconsellat constantment durant el procés d'elaboració del mateix, i també als diferents tutors i companys del grup de treball del qual formava part. Aquestes persones són: el Sergi Martínez, el Carles Carreras, el Carlos Sánchez, l'Eduard Montesinos, la Irene Ruiz, el Jose Luis Puerto, el José Manuel Hernández i el Marco Pont. A través d'aquestes persones i mitjançant la posada en comú, s'han pogut solucionar molts dels problemes que s'anaven interposant en el procés de realització del treball. Agrair també a aquelles persones que m'han posat en contacte amb gent que havia emigrat, gràcies a aquests he pogut ampliar la mostra. I finalment donar les gràcies a les 29 persones que han contestat els qüestionaris, ja que sense ells hagués resultat difícil extreure conclusions referent al fenomen de les emigracions dels joves qualificats.

2. Introducció

En un principi, es volia fer un estudi demogràfic a una escala més petita, concretament a la ciutat de Barcelona, per tal d'analitzar les conseqüències socials i demogràfiques de la crisi sobre les diferents variables escollides. Posteriorment, i amb la recomanació del tutor del treball, es va creure més oportú encarar el tema de les conseqüències de la crisi des d'un altre perspectiva. Aquesta era la de centrar l'estudi en l'emigració dels joves qualificats, ja que aquest era un fenomen del qual se'n parlava poc, i que cada cop semblava tenir un pes més important en la societat catalana. Per tant, es va decidir realitzar els dos anàlisis, un referent a les diferents variables demogràfiques tal com s'havia plantejat des d'un principi, i un altre encarat a l'estudi del fenomen de l'emigració dels joves catalans, és a dir, l'escala passava a ser Catalunya, ja que es va creure que així es podria obtenir una mostra més important de gent. Així doncs, l'anàlisi estadístic de les variables demogràfiques va servir per saber en quin context demogràfic s'estaven produint totes aquestes emigracions.

3. Planificació metodològica:

A continuació s'exposen les diferents parts que han servit per planificar la recerca, aquestes són: la temàtica del treball, l'objecte d'estudi, la motivació que ha portat a la realització del treball, les hipòtesis plantejades en un principi, el marc teòric el qual ha servit per assentar les diferents aportacions teòriques sobre el tema, les fonts utilitzades per a la recopilació de les dades estadístiques, i la metodologia i tècniques emprades per a la realització del treball.

3.1 Temàtica:

La temàtica del treball titulat "Conseqüències socials i demogràfiques de la crisi econòmica a Catalunya (2007-2013). L'emigració de població altament qualificada" es centra en la relació que hi ha entre la demografia i l'economia d'un territori, en aquest cas de Catalunya, centrant l'estudi en la incidència que té l'actual crisi econòmica sobre l'emigració de població jove altament qualificada. La primera part del treball es centra en contextualitzar Catalunya durant els anys de la crisi, de manera que es realitza per aquests anys un anàlisi de quatre variables demogràfiques per tal de veure els canvis d'aquestes durant els anys de la crisi, i aquestes són: l'evolució de la població, les migracions, el creixement natural i la població i la seva relació amb l'activitat econòmica. En la segona part del treball es posa especial atenció en l'anàlisi dels qüestionaris realitzats, els quals permeten tenir una visió aproximada de l'impacte de la crisi sobre les migracions dels joves altament qualificats.

3.2 Objecte d'estudi:

L'objecte d'estudi principal del treball són els joves qualificats que emigren des de Catalunya cap a un altre país. S'entén per jove aquell que té una edat d'entre 18 i 35 anys, i per qualificat, aquell que posseeix estudis superiors.

3.3 Motivació:

La motivació principal per a la realització d'aquest treball, ha estat l'actual crisi econòmica que està afectant de manera global a tot al món, i de manera local a Catalunya. La profunda recessió econòmica que està afectant a la majoria de països, s'ha convertit en la més greu des de la Gran Depressió de 1929. La majoria dels països del món estan patint una desacceleració important del consum, del treball, de la producció, del crèdit i de la inversió. Ens trobem davant una crisi econòmica global que afecta a gran part de les economies del món i que amenaça els pilars del

desenvolupament econòmic. Moltes de les conseqüències d'aquesta crisi econòmica encara estan per determinar, tot i que es comencen a visualitzar certes tendències de canvi. Partint d'aquesta motivació inicial, es va pensar que seria interessant veure com aquesta crisi està afectant a Catalunya en termes demogràfics.

3.4 Objectius:

Pel que fa als objectius del treball, en destacaria més d'un, fent doncs una distinció entre els objectius principals i els objectius secundaris.

Objectius principals:

-Analitzar el veritable impacte que està tenint l'actual crisi econòmica sobre les emigracions de la població jove altament qualificada.

-Analitzar quin és el perfil de la persona que emigra i les intencions de futur que té.

Objectius secundaris:

-Contextualitzar Catalunya demogràficament parlant, és a dir, analitzar quina ha estat l'evolució de les diferents variables demogràfiques durant els anys de la crisi actual, per tal de veure en quin context demogràfic s'estan desenvolupant l'emigració de la població catalana.

3.5 Hipòtesis:

-La crisi econòmica ha tingut un impacte destacat sobre les migracions de la població jove altament qualificada, fent que molts joves hagin de plantejar-se el seu futur en altres països.

-Les variables demogràfiques que s'han vist més afectades per la situació de crisi econòmica han estat les migracions i l'evolució de la població.

-Les persones que emigren són gent d'entre 20 i 35 anys, que tot i estar altament qualificades, la crisi econòmica els expulsa cap a altres països. Les seves intencions són quedar-se al país d'acollida, i per tant es fa difícil que tornin.

3.6 Marc teòric:

A continuació s'intenta donar en forma de resum, les principals idees d'alguns articles i llibres que s'han escrit en relació a la temàtica d'estudi. Primer s'entra en detall amb el tema de les conseqüències que ha tingut la crisi econòmica sobre les diferents variables demogràfiques, i posteriorment es fa incís en el tema de les emigracions dels jovers qualificats.

Pel que fa al context migratori en el qual es desenvolupa la crisi econòmica, cal fer menció primer de tot a l'arribada massiva de població estrangera durant aquesta darrera dècada, la qual ha suplert la pèrdua que s'estava produint de població en la ciutat (molta gent emigrava cap a les afores d'aquesta). Aquesta arribada d'immigrants ha provocat també un cert rejuveniment d'una població que anava molt encaminada a l'envelliment. A través del padró continu i de la EVR (enquesta de variacions residencials), se'ns mostra com a l'any 1999 la ciutat de Barcelona tenia un 2,5% de població estrangera, el 2009 en canvi, un 20%. És a dir aquestes xifres mostren l'augment massiu de la població immigrant, la qual en 10 anys s'ha multiplicat gairebé per 10 (Bayona, J., Gil, F., Pujades, I., 2009). Ara bé cal dir, que a partir del 2009 es comença a marcar una certa tendència a la baixa, molt possiblement causada per la crisi econòmica.

La gran quantitat de persones immigrants que van arribar a Espanya durant la dècada dels 90' amb l'objectiu de trobar feina, són les primeres que han patit les conseqüències de la crisi. La forta immigració va servir per cobrir la gran demanda que hi havia de mà d'obra en un moment de clara expansió econòmica, però ara, en plena crisi econòmica, són un dels col·lectius més afectats. La gran pèrdua de feina per part dels estrangers, s'explica en part per la ocupació sectorial d'aquests, és a dir, el fet que pertanyessin als sectors econòmics més vulnerables davant la crisi (sector de la construcció). Un altre aspecte que ajuda a entendre aquesta elevada pèrdua de llocs de treball per part dels estrangers, és el fet que molts d'ells tinguessin contractes temporals. Així doncs, des que va començar la crisi econòmica, els estrangers han patit un retrocés en llocs de treball major que el dels treballadors nacionals. Tot això, ha contribuït a una reducció de la immigració. Pel que fa a les perspectives de futur del col·lectiu immigrant, la normalització de les condicions de treball dependrà de la capacitat que pugui tenir l'economia per aplicar reformes que ajudin a generar més llocs de treball (Elias, J. 2011).

Per tal de complementar l'estudi de les emigracions dels joves qualificats, és necessari aportar algunes idees dels diferents temes que guarden relació amb aquest fenomen. Per això s'ha cregut oportú fer incís en el tema de les migracions forçades, les conseqüències que poden tenir aquestes migracions sobre els diferents territoris involucrats i la qüestió del *brain drain*.

Les migracions, sempre impliquen l'inici d'un viatge i s'expliquen i s'interpreten a través de l'anàlisi de la concentració de desplaçaments, els quals parteixen d'objectius i causes inicials desencadenants. Un aspecte important a destacar és que són un fenomen que té diferents efectes sobre els països en els quals es produeix. Sobre els països receptors, els vectors de transmissió cultural, els factors econòmics i polítics influeixen en les societats d'acollida les quals experimenten canvis en funció no només de la incorporació demogràfica, sinó que també obeeixen a factors qualitius com la integració sociocultural. Sobre els països emissors o origen de la immigració, els vectors econòmics i demogràfics com l'arribada de remeses, la pèrdua de treballadors qualificats, l'alentiment demogràfic o el buit demogràfic, afecten a les societats d'origen de la immigració. I sobre els països pont o països que formen part de l'itinerari on la població no és estable, constitueixen contextos migratoris de pas o de transició (Lacomba, J. , 2008).

Al llarg de la història, conflictes de tot tipus han provocat diferents migracions forçades, ja sigui èxodes, expulsions massives o exilis. Ja fa uns quants segles que existeix aquest fenomen migratori, doncs per exemple el 1492, els jueus sefardites van fugir cap a Itàlia, l'Imperi Otomà, Tunísia i el Marroc. Un altre cas seria el de 1572, quan a França la matança de San Bartomeu i la revocació de l'edicte de Nantes el 1685, van provocar la sortida de més de tres-cents-mil hugonots que, per salvaguardar la seva llibertat de culte, van buscar asil en les potències on s'havia consolidat la Reforma. Això va suposar un fort desenvolupament econòmic per part dels països receptors, però per altra banda va causar a França una verdadera pèrdua. Pel que fa als casos més recents, podria dir-se que el segle XIX va estar marcat per les migracions massives, i el segle XX per les migracions de refugiats. Un exemple d'aquestes migracions de refugiats, és la Segona Guerra Mundial, la qual va constituir un veritable traumatisme migratori per a una part important del continent europeu. En total, més de cent milions de persones van ser obligades a abandonar els seus països degut als conflictes mundials, ja que el 10 % de la població europea (uns 60 milions de persones aproximadament) van emigrar a altres continents, principalment a EEUU (Fundación Mondiplo, 2010). Per tant, els migrants són protagonistes directes del

desenvolupament, ja que aquests, sovint representen un procés profundament empresarial en el qual els migrants, com a empresaris que busquen mercats arreu del món, travessen el planeta en busca d'avantatges comparatives (Pérez, A., Paiewonsky, D. i Garcia, M., 2008).

Els desplaçaments massius de caràcter involuntari constitueixen un dels fenòmens més característics i dramàtics del nostre temps. Com s'ha dit, durant el segle XX, les migracions forçades es localitzen preferentment a Europa. Les dos Guerres Mundials i els reajustaments territorials postbèl·lics van originar moviments de refugiats i repatriacions imposades que afectaren a milions de persones. Algunes de les persones desplaçades, van regressar posteriorment als seus països d'origen, altres però es van assentar definitivament a països europeus diferents als seus o es van traslladar a Amèrica. A partir dels anys 60', els desplaçaments involuntaris adquireixen progressivament tres característiques diferents: es van intensificar, tenen altres escenaris preferents i adquireixen una dimensió intercontinental. A diferència de les migracions voluntàries, els factors d'expulsió o de rebuig es converteixen en decisius. Les persones se'n van, a vegades sobtadament i cap a un destí incert, perquè la seva llibertat, el seu benestar o la seva pròpia vida corren perill (Puyol, R., Vinuesa, J., Abellán, A., 1993).

Un altre aspecte clau a tenir en compte a l'hora d'analitzar l'emigració dels joves qualificats, és el *brain drain* (fugida de cervells). Sempre han existit les migracions de gent altament qualificada, alguns exemples serien els filòsofs de l'època clàssica, els savis en l'època medieval, els pensadors del Renaixement etc. Ara bé, existeix una notable diferència amb aquestes migracions de temps passats i les que s'han produït a partir del segle XX, ja que les primeres no tenien un efecte immediat sobre la regió d'origen ni sobre la regió d'acollida, ja que la innovació, en aquells temps, es difonia de manera molt lenta. En canvi les migracions de gent qualificada més actuals, sí que generen un impacte important en el sistema productiu tant del país d'origen com del país d'arribada. A partir del segle XX es realitzen un gran nombre de migracions qualificades en els països de nova industrialització, com per exemple als països d'Amèrica Llatina, a on aquests qualificats instal·laran les seves pròpies indústries. Més endavant, als anys 20'-30' es produeix un altre flux de migració qualificada, en aquest cas però és una migració forçada degut a les persecucions polítiques i racials dels règims nazis i feixistes. Acabada la Segona Guerra Mundial, el concepte del *brain drain* pren cos, Europa passa per un moment de difícils condicions econòmiques cosa que afavoreix a l'emigració de l'elit científica i tècnica cap als Estats Units, el qual es

converteix en un pol d'atracció de ments qualificades, ja que EEUU havia assumit clarament el paper de potencia mundial des del punt de vista polític i industrial. Aquesta immigració altament qualificada va ser afavorida per les polítiques d'immigració aplicades a partir d'aleshores pels EEUU. A partir dels anys 60', moment en el qual la Royal Society de Londres crea el concepte de *brain drain*, alguns països europeus comencen a activar reformes per tal d'augmentar els llocs de treball de la classe científica, de manera que "la fugida de cervells" cap a EEUU va disminuir considerablement durant els anys 60'. Durant els anys 70' i 80' EEUU va seguir necessitant a científics altament qualificats, i per tant trobem una important immigració qualificada provinent de països subdesenvolupats. Als anys 90', els fluxos migratoris de gent qualificada passen a ser de caràcter global, ja que existeix un mercat de treball global, on els països més industrialitzats competeixen per atraure a migrants altament qualificats (Carolina, B., 2006).

En quant al fenomen migratori a nivell estatal, Espanya durant als anys de la crisi econòmica també es veu afectada plenament per les emigracions d'aquests joves qualificats. Per una banda, tenim la immigració internacional, la qual tot i haver disminuït, segueix tenint un pes important sobre la població espanyola, ja que segueixen sent més els immigrants que venen que els que se'n van. El fet que molts immigrants tornin al seu país d'origen suposa certs avantatges per Espanya, ja que redueix la despesa pública que aquests requereixen. Referent a l'emigració dels espanyols autòctons, sembla no tenir massa rellevància si ens agafem a les xifres del padró d'espanyols residents a l'estranger proporcionades per l'INE. S'ha de tenir en compte que molts dels espanyols que se'n van no es donen de baixa a Espanya ni d'alta en el país de destí, de manera que les estadístiques poden no estar reflectint el veritable nombre d'espanyols que busquen un futur fora d'Espanya. Els espanyols en general són poc propensos a l'emigració, ja que aquesta no està vista com una oportunitat de millorar sinó com un drama (González, C, 2012).

3.7 Fonts:

Les principals fonts que s'han utilitzat per a la recopilació de les dades estadístiques en quan a les diferents variables demogràfiques han estat bàsicament quatre: el cens de població, el padró municipal d'habitants, el moviment natural de la població i la enquesta de població activa, ja que les quatre fonts proporcionen les xifres de les diferents variables demogràfiques escollides, utilitzades per a l'estudi de les possibles conseqüències de la crisi sobre les migracions dels joves catalans qualificats.

-El cens de població:

El cens de població és la principal font d'informació demogràfica. És una font de caràcter institucional, i té com a principal objectiu el coneixement de l'estat de la població. Es podria dir que el cens reflecteix la imatge de la població en un moment determinat. El cens és la font primària de les estadístiques bàsiques de població, les quals són necessàries per a la planificació econòmica i social d'un territori.

Recull informació de tots els habitants, ja sigui de caràcter demogràfic (edat, sexe, estat civil, lloc de naixement, lloc de residència) o de caràcter socioeconòmic (estudis en curs, nivell d'instrucció, tipus d'activitat, tipus d'ocupació). També recull informació referent a les llars i famílies pel que fa a la composició i mida. Destaca també la informació retrospectiva que ofereix, referent bàsicament al lloc de residència, cosa que serveix per mesurar el número de migrants i els fluxos migratoris. Pel que fa a la periodicitat de la font, el cens té una periodicitat fixe ja que es realitza cada 10 anys (Vinuesa, J., Zamora, F., Gènova, R., Serrano, P., Recaño, J., 1997).

L'INE (Institut Nacional d'Estadística) és l'òrgan de la administració pública responsable de la realització dels censos. En la web de l'INE (www.ine.es) s'hi poden trobar totes les dades referents als censos de població a Espanya des de 1857, any del primer cens (també es pot trobar alguna informació referent als censos del Comte d'Aranda del 1768 i de Florida Blanca del 1787). Els censos anteriors al 1981 (1857, 1860, 1877, 1887, 1897, 1900, 1910, 1920, 1930, 1940, 1950, 1960 i 1970) estaven en format paper hi han estat incorporats a la web posteriorment. La resta, és a dir, els més actuals (1981, 1991, 2001, 2011) han estat creats ja en format digital. Els censos previs a la etapa digital, proporcionaven menor volum d'informació, com és lògic, ja que la digitalització del contingut censal ha permès incloure un gran número de dades i informació estadística de la població. L'IDESCAT (Institut d'Estadística de Catalunya) ofereix també les dades referents al cens, en aquest cas, a nivell de Catalunya. En la web (www.idescat.cat) s'hi pot trobar la informació censal a partir de l'any 1981 (informació digitalitzada), cal dir però, que manca molta informació, ja que hi han moltes dades que només estan publicades alguns anys concrets.

En aquest sentit doncs, les dades referents al cens seran de gran utilitat alhora de realitzar la contextualització durant els anys de la crisi, ja que les dades estan disponibles pel cens de 2001 i pel de 2011 (tot i que aquest últim en manquen certes dades). El problema és que no mostra dades anuals i per tant és més difícil observar les conseqüències demogràfiques en anys concrets, però sí que reflecteix una clara

evolució en períodes de 10 anys on també es poden apreciar molts canvis, tot i que no de manera detallada ja que no mostra els anys de majors canvis durant el decenni en qüestió.

-El padró municipal d'habitants:

El padró municipal d'habitants és un registre administratiu de competència municipal on consten els veïns del municipi. Pel que fa a la periodicitat, es realitza anualment, ja que es revisa a l'1 de gener de cada any (per això també se'l anomena padró continu). Al ser competència municipal, la formació, el manteniment, la revisió i la custòdia són tasques que corresponen als diferents ajuntaments (Vinuesa, J., Zamora, F., Gènova, R., Serrano, P., Recaño, J., 1997).

En el padró hi consten els noms i els cognoms, edat i sexe, professió i ocupació, estat civil, domicili habitual, nacionalitat, lloc i data de naixement i el número d'identificació corresponent segons la nacionalitat de l'individu. L'INE juga un paper important ja que s'encarrega de la coordinació dels padrons de tots els municipis.

Un aspecte important del padró, és que aquest no té com a objectiu principal l'estudi de la població, sinó que simplement és un document amb diferents utilitats administratives.

L'explotació estadística del padró és realitza a partir de les dades que es troben en la base padronal de l'INE. En aquest sentit doncs, l'INE ofereix les dades oficials del padró municipal d'habitants, les quals es poden trobar en la mateixa web de l'organisme estatal. Pel que fa al tipus de dades que hi trobem, aquestes responen a diferents creuaments a partir del lloc de residència, sexe, edat, nacionalitat i lloc de naixement fins a un nivell municipal, i per sexe, nacionalitat i edat fins a un nivell de secció censal. Les dades en qüestió estan disponibles per la seqüència d'anys 1996-2012, ja que a partir de 1996 s'aplica una nova normativa de gestió del padró. Cal dir però, que en l'apartat de sèries històriques es poden trobar dades del padró des de 1900.

Com passava amb el cens, a nivell de Catalunya la informació està també disponible en la web de l'IDESCAT, en la qual s'hi pot trobar les dades referents al padró per als anys 1998-2011, a nivell de Catalunya, per comarques, per àmbits del pla territorial, per províncies i per municipis. S'hi poden trobar també les renovacions i rectificacions del període 1975-1995.

-La EVR (estadística de variacions residencials)

La EVR, tal com el seu nom indica, permetrà estudiar les variacions residencials de la població, i per tant el fenomen de les migracions. Aquesta font s'elabora a partir de l'explotació de la informació referent a les altes i baixes del padró per canvis de residència registrats en els padrons municipals. Des del 2004, s'inclouen també en la EVR les altes per omisió i les baixes per inclusió indeguda d'estrangers, les quals es consideren, respectivament, altes per variació residencial procedent de l'exterior en les quals no consta el país de procedència, i baixes per variació residencial amb destí a l'estranger en les quals es desconeix el país de destí. A partir del 2006, s'inclouen les baixes per caducitat, les quals sorgeixen com a conseqüència de la modificació de la llei d'estrangeria, que estableix que els estrangers no comunitaris sense autorització de residència permanent, tenen la obligació de renovar la seva inscripció padronal cada 2 anys.

Pel que fa a la disponibilitat de les dades, aquestes estan disponibles en la web de l'INE, on les xifres de variació residencial estan disponibles de de l'any 1998. L'IDESCAT en aquest cas ofereix les migracions internes entre Catalunya i Espanya, i el nombre total de migracions dins de Catalunya.

-El MNP (moviment natural de la població)

La quarta font utilitzada serà el MNP, la font estadística que té com a principal objectiu conèixer el nombre de naixements, matrimonis i defuncions a nivell nacional. Aquesta informació és recoll en el Registre Civil i és enviada mensualment al INE. Cal destacar que en la web de l'INE podem disposar de tota la informació referent al MNP a nivell nacional, de comunitat autònoma i municipal. La informació està disponible a partir de l'any 1941, tot i que només a partir de 1996 està disponible a nivell municipal, de manera que amb anterioritat s'haurà d'agafar com a referència l'escala provincial.

Com passava amb les altres dues fonts, la informació per a Catalunya es troba més detallada en la web de l'IDESCAT, on se'ns mostra una desagregació territorial important ja que disposem de la informació a nivell de Catalunya, per comarques, per àmbits del pla territorial, per províncies i per municipis des de l'any 1975.

-La EPA (enquesta de població activa)

La EPA és una enquesta estadística que permet l'estudi sobre el mercat de treball, i té com a principal objectiu conèixer la relació de la població amb l'activitat laboral, això inclou conèixer els ocupats i els aturats, però també la població inactiva. Pel que fa a la

periodicitat, és una enquesta continua ja que és realitzada trimestralment per l'INE des de 1964. La EPA es basa en la definició que la Oficina Internacional del Treball (OIT) dóna del concepte de població activa: “conjunt de persones, que en un període de referència, subministren mà d'obra per la producció de béns i serveis econòmics o que estan disponibles i fan gestions per incorporar-se a tal producció”.

La EPA va adreçada a la població que viu en habitatges familiars principals durant la major part de l'any. La mostra és de 3822 seccions i 18 habitatges per secció (a Galícia algunes zones més), per les cinc províncies més grans (Madrid, Barcelona, Sevilla, València i Saragossa) s'entrevisten 22 habitatges per secció. Per tant, el nombre d'habitants comptabilitzats acaben sent uns 180.000, és a dir, unes 60.000 famílies.

La web de l'Institut Nacional d'Estadística posa a disposició les dades referents als resultats de les enquestes a partir de la metodologia establerta l'any 2005. Aquests resultats, es poden trobar per províncies, per comunitats autònomes i a nivell nacional, i estan disponibles des del tercer trimestre de l'any 1976 fins el tercer trimestre de l'any 2012.

L'IDESCAT ofereix també les dades referents a la EPA a nivell de Catalunya, de Espanya i de províncies catalanes, també des de l'any 1976 fins al 2012. En aquest cas, l'IDESCAT ha utilitzat la totalitat de les dades de l'INE, ja que al no haver-hi una escala municipal, d'àmbit del pla territorial ni de comarques, no ha pogut aportar les dades més pròpies de Catalunya.

Pel que fa a la desagregació territorial de la EPA, en el cas de les dades de l'INE, aquestes es poden trobar per províncies, per autonomies i a nivell de país, per tant hi manca l'escala municipal. En el cas de l'IDESCAT, aquest ofereix més o menys el mateix que l'INE, ja que ofereix la informació a nivell de Catalunya, a nivell nacional i per províncies de Catalunya.

3.8 Metodologia i tècniques

Partint de les dades extretes de les diferents fonts d'informació estadística abans citades, es realitza l'anàlisi de contextualització demogràfica. És a dir, s'intenta veure quina és la tendència que segueixen les variables demogràfiques durant els anys de la crisi, per tal de saber en quin context demogràfic català s'està desenvolupant el fenomen de les migracions dels joves qualificats.

En tota investigació, la tècnica és indispensable ja que és l'encarregada d'integrar l'estructura a partir de la qual s'organitza la investigació. En qualsevol treball

d'investigació les tècniques aplicades ajuden a ordenar les etapes de la investigació, aporten instruments necessaris per l'anàlisi de la informació, permeten portar un control de les dades i orienten l'obtenció dels coneixements. Existeix una classificació tipològica de les tècniques, la qual es divideix en tècniques documentals i tècniques de camp. En aquest treball s'apliquen tècniques d'ambdós tipus, ja que per una banda, s'ha utilitzat la tècnica documental, per tal de recopilar la informació en quant a les teories que sustenten l'estudi dels fenòmens i processos estudiats, i la recopilació a partir de les fonts esmentades, de les dades referents a la contextualització demogràfica. Per altra banda, s'han utilitzat també tècniques de camp, ja que la utilització del qüestionari ha sigut clau per tenir una idea de quin és el volum de gent qualificada afectada per les migracions, però també per saber quin és el perfil de la persona que emigra. En aquest sentit doncs, s'han utilitzat tècniques qualitatives, que són aquelles a partir de les quals es produeixen dades descriptives, amb les pròpies paraules de les persones, parlades o escrites. Així doncs, aquestes estan sovint constituïdes per un conjunt de tècniques de recollida de dades.

Model de qüestionari utilitzat:

Edat:
Sexe:
Any que va emigrar:
Nivell d'estudis que tenia al marxar:
Nivell d'estudis actual:
Lloc de Catalunya al qual residia en el moment previ a l'emigració:
Ciutat on resideix actualment:
Ha residit en altres ciutats abans d'establir-se en l'actual? Quines? (indicar-les en ordre d'estada)
Motius de l'emigració: - - -
Marxar a l'estranger ha satisfet les expectatives que tenia al moment de marxar?
Actualment estudia o treballa? I què estudia o de què treballa?
Segueix vinculat al seu país d'origen? (sèries de televisió, diaris, revistes...)
Com valora l'experiència?
Té intenció de tornar? Per què?

Per tal de realitzar l'anàlisi quantitatiu de les diferents variables demogràfiques, aquest s'ha realitzat a partir de les dades estadístiques que s'han pogut extreure de les diferents fonts d'informació i els seus respectius organismes, els quals han sigut citats en l'apartat de fonts. Referent a la metodologia emprada per a la recopilació dels qüestionaris, es va començar enviant aquests (mitjançant el correu electrònic) a persones properes que se sabia que havien emigrat recentment. Moltes d'aquestes van poder facilitar el contacte amb més gent que també havia emigrat, de manera que això va fer ampliar el nombre de qüestionaris d'una forma relativament ràpida. També es van passar qüestionaris a persones d'aquí Catalunya, ja que aquests coneixien a gent que havia emigrat. Finalment, cal destacar la web de Catalans al Món (www.catalansalmón.com) ja que aquí es va poder trobar un gran nombre de persones que havien emigrat des de Catalunya cap a la resta del món (principalment cap Europa), als quals també se'ls hi va passar el qüestionari a través del correu electrònic, i aquesta va ser la principal font de contactes.

4. Crisi econòmica:

A continuació, s'entra a analitzar l'evolució que ha tingut la crisi econòmica a Espanya, tot fent referència als precedents econòmics, les causes que posteriorment l'alimenten, l'estat actual d'aquesta i algunes possibles solucions de cara al futur.

4.1 Cronologia i evolució de la crisi econòmica a Espanya

Entre 1994 i 2006 l'economia espanyola va créixer a una mitjana anual del 3,5% del PIB, el període de creixement més alt dels 30 anys de la democràcia (*De la Dehesa, G. 2009*). Aquest període d'auge es va produir gràcies a l'entrada d'Espanya a la Unió Econòmica i Monetària (UEM) a partir del 1994, però també degut a l'arribada massiva d'immigrants sobretot a partir del 2002.

El cicle expansiu comença a finals del 1994, i es basa en les perspectives d'entrada a la UEM, que van fer que els tipus d'interès nominals i reals caiguessin ràpidament, i que després de la introducció de l'euro i la desaparició de la pesseta, els tipus reals d'interès a curt termini comencessin a ser negatius, augmentant la confiança de l'economia espanyola per part dels inversors nacionals i estrangers.

Aquesta caiguda dels tipus d'interès nominals a curt i llarg termini, va desencadenar una forta i llarga onada de demanda de crèdit per invertir per part de les famílies en la compra d'un habitatge i béns de consum, i posteriorment per les empreses per tal de crear llocs de treball. Al mateix temps, aquest fort augment de la demanda d'inversió i

de béns de consum va accelerar la creació de llocs de treball i d'activitat econòmica augmentant de forma considerable el consum i les importacions.

Espanya va arribar a aconseguir dos rècords històrics, per una banda una taxa d'atur de tan sols el 8%, i per altra banda una taxa d'ocupació del 66% (*De la Dehesa, G. 2009*), és a dir, dos de cada tres persones en edat de treballar tenien feina (el 1994 una de cada dos), això lògicament va fer créixer el PIB per habitant.

En paral·lel, aquesta caiguda dels tipus d'interès va anar formant una bombolla en el mercat de l'habitatge, on els preus d'aquest van pujar un 30%, també va ajudar la creixent demanda d'habitatge per part de les famílies europees i més tard pels immigrants. Això va provocar una altra bombolla en el sector de la construcció, el qual el 2006 va arribar a representar el 16% del PIB i va generar el 20% de tots els llocs de treball creats en l'economia durant els últims 14 anys.

Aquest creixement de la demanda de llocs de treball provocada especialment pel sector de la construcció, però també pels serveis bàsics de poc valor afegit, va atraure un gran nombre de mà d'obra immigrant, augmentant encara més la demanda en el consum i en la inversió de l'habitatge, mantenint així el creixement del PIB. Els immigrants han arribat a suposar més del 80% del creixement de la població total espanyola (*De la Dehesa, G. 2009*), cosa que ha ajudat a augmentar la força de treball (la majoria d'aquests venien en edat de treballar) i el nombre de contribuents a la Seguretat Social. L'aportació dels immigrants al PIB anual va ser del 33% del total, entre 2000 i 2006, de manera que es demostra els beneficis que va representar la immigració.

L'any 2007, Espanya ja portava diversos anys creixent per sobre de les seves possibilitats (*De la Dehesa, G. 2009*). La inflació d'Espanya havia sigut de mitjana un punt per sobre de l'Àrea Euro des de 1999, tenia la bombolla immobiliària més gran després de la d'Irlanda, i un enorme dèficit por compte corrent de la balança de pagaments, la qual va arribar a superar el 10% del PIB, sent el més elevat en volum després del d'Estats Units. El problema d'aquest alt dèficit, era que Espanya havia de finançar-lo a l'exterior i no tenia el control de la seva moneda de reserva. A més, el creixement de l'economia espanyola havia sigut molt desequilibrat i molt poc diversificat, ja que el sector de la construcció i el sector immobiliari tenien un gran pes sobre l'activitat i els llocs de treball totals. El ràpid creixement del crèdit i la forta pressió demogràfica, alimentaren l'auge immobiliari i desencadenaren el preu de l'habitatge i la demanda de construcció. L'economia espanyola va tenir un creixement

desigual i poc eficient, amb un creixement de la seva productivitat molt baix, i amb una productivitat total dels factors (PTF) negativa, cosa que feia que la seva taxa de creixement fos insostenible. Potser hagués sigut més adient basar el creixement econòmic en l'educació, formació i desenvolupament tecnològic sobre les infraestructures i no tant en el "ciment" i el "totxo".

El prolongat increment del preu de l'habitatge, va fer que la riquesa immobiliària de les famílies augmentés el 18% entre 2002 i 2005. D'aquests 18 punts, 15 es devien al increment del preu i els altres 3 a l'acumulació de nous habitatges. El percentatge de llars amb altres propietats immobiliàries apart de la principal, va passar de 30,1% al 34,5% durant aquests quatre anys (*De la Dehesa, G. 2009*).

La política fiscal, que va intentar aconseguir pressupostos equilibrats o amb superàvit i que va reduir el deute públic fins un 37% del PIB, no va poder compensar el fort augment del deute del sector privat, ni tampoc es va anticipar a les conseqüències que el normal ajust posterior de l'economia podria tenir sobre els pressupostos públics, i les conseqüències per les finances públiques que podien tenir en un futur l'envelliment de la població. Tampoc es va corregir suficientment la regulació del sou, les polítiques de promoció i els incentius fiscals a l'habitatge. Ni tampoc van ser suficients les polítiques d'augment de la productivitat i la mobilitat del treball per fer menys costós l'ajust en termes de llocs de treball, ja que es van començar prendre tard i molt lleugerament.

La crisi econòmica ha suposat la paralització de la majoria dels mercats, la fallida o compra a última instància d'algunes institucions creditícies. El rescat de moltes i la seminacionalització d'altres ha fet la vida molt dura a tots aquells que estaven molt endeutats, ja siguin famílies o empreses, bancs o entitats financeres, o bé estats.

Resumint, la crisi econòmica s'inicia l'any 2007, i són tres les causes principals que l'alimenten:

Per una banda, tenim la bombolla immobiliària, la qual regeix amb una forta intensitat durant el període 1998-2005, època en la qual l'adquisició de l'habitatge va constituir el destí d'un important volum de diner negre i una alternativa a la inversió borsària.

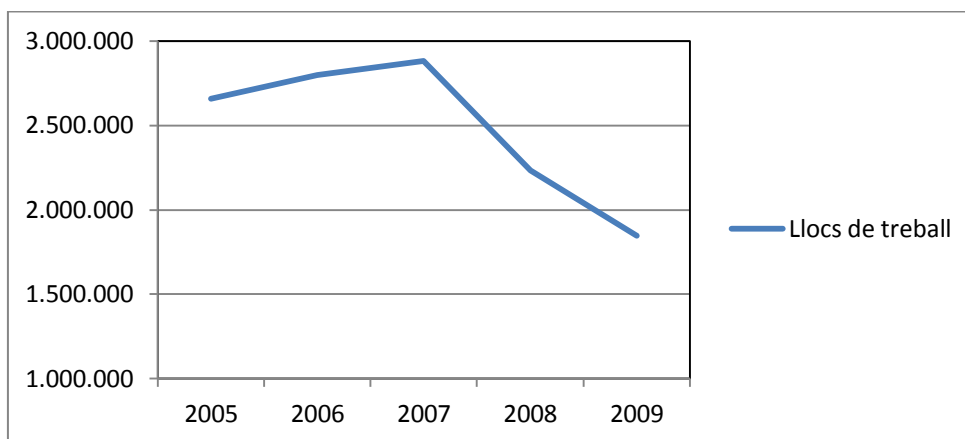
Aquesta, que dura aproximadament 8 anys, va incitar a convertir-se en especulador a un gran nombre de persones. La combinació d'uns escassos coneixements sobre el funcionament del mercat residencial i la gran extensió del període d'auge va fer que una part significativa d'aquesta població pensés que els elevats increments del preu de

l'habitatge serien pràcticament eterns, o en el pitjor dels casos, llargament duradors. Durant la bombolla immobiliària, un substancial conjunt de promotors, va oferir importants incentius als inversos per especular amb els habitatges en construcció. Un important nombre d'empreses promotores no exigia als inversors, en el període transcorregut entre la firma del contracte i la entrega de l'habitatge, la realització de cap desemborsament addicional ni de caràcter mensual ni trimestral. Aquesta forma d'actuar de les empreses promotores permetia al especulador incórrer en un risc relativament reduït (la pèrdua de la paga i senyal) i obtenir, si es realitzava la operació, una rendibilitat espectacular. Les elevades facilitats atorgades als especuladors per part de les empreses promotores tenien com a principal finalitat demostrar, al banc o caixa finançador de la construcció de l'immoble, la seva ràpida venda (Bernardos, G. 2007).

Per tant, a un inversor audaç, sense disponibilitat de liquiditat i només amb una propietat immobiliària (el seu pis actual), li era francament fàcil aconseguir el capital necessari per especular en el mercat residencial. A més, si l'especulador no disposava d'un habitatge propi, podia recórrer a una extensa oferta de préstecs personals amb un cost relativament reduït (Bernardos, G. 2007). Tot això va donar lloc a l'efecte conegut amb el nom de bombolla immobiliària.

Per tant, l'any 2007 comença la crisi econòmica, i el sector de la construcció pateix una davallada important (*Figura 1*) degut a "l'explosió" d'aquesta bombolla immobiliària, és a dir, a l'any 2007 la crisi iniciada a finals del 2006 es fa present per una gran nombre d'espanyols, i durant aquest any, la conjuntura del mercat residencial va empitjorar notablement. La demanda de l'habitatge va disminuir considerablement, l'excés de l'oferta va arribar a nivells mai vistos i el preu de l'habitatge va començar a baixar de forma significativa, de manera que el sector de la construcció se'n va ressentir notablement. La disminució del crèdit a les famílies i als petits empresaris per part dels bancs, sumat a les polítiques dutes a terme pel govern central, l'elevat dèficit públic, la corrupció política, la baixada de la productivitat i la competitivitat, a més de la dependència petrolera, són alguns dels factors que han agreujat encara més la crisi econòmica.

Figura 1: Ocupació en el sector de la construcció, 2005-2009



Font: Elaboració pròpia a partir de les dades de l'INE

Un altre possible causa, seria la baixa inflació del 2008, la caiguda entre 2003 i 2008 del preu del petroli juntament amb la punxada de la bombolla immobiliària, provoquen un risc de deflació. Espanya al 2009 va arribar a tenir la taxa de inflació més baixa dels últims 40 anys, i al mateix any, pocs mesos després, va haver-hi per primer cop en la història (des que estenen dades registrades) una deflació espanyola. A partir del 2011, els preus pugen un 3,5%, això juntament amb les altes taxes d'atur i la reducció dels salaris, provoca que el nivell adquisitiu de les famílies espanyoles disminueixi considerablement. Per tant, aquesta baixa inflació afecta de manera directa a l'índex de preus de consum (IPC), ja que a partir del 2007, els preus comencen a augmentar considerablement, situant l'IPC en 4,2% sent els productes de consum habitual els que experimentaren un major creixement. Els preus no van deixar d'augmentar fins al juliol del 2008, moment en el qual l'IPC marca 5,3%, el valor més alt des de 1992. Al 2009, l'IPC entra en números negatius, de manera que des de 1962, és la primera vegada que es registra una disminució dels preus de consum.

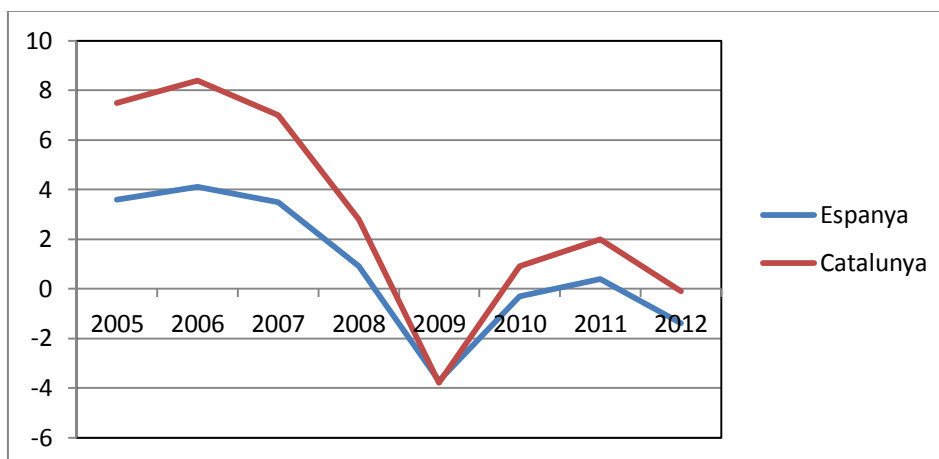
Finalment, el darrer factor destacat en quant als possibles fenòmens que desencadenen la crisi econòmica d'Espanya, o si més no que tenen un paper destacat en el transcurs d'aquesta, és el sistema bancari. Les complicitats entre els governs central i autonòmic amb els bancs, i el fort endeutament de gran part dels partits polítics amb aquests suposen que en el moment en que el sistema cau en crisi, el pressupost públic sigui molt baix i acabi afectant de manera directa al ciutadà. A més, cal destacar que Espanya té la xarxa d'oficines bancàries més gran de tot Europa, per tant un cop entrada la crisi, els aturats en aquest sector juntament amb els de la construcció, són molts, ja que gran part d'aquests "sobraven".

Per tal de poder visualitzar millor l'evolució d'aquesta crisi, cal entrar a analitzar en detall certs factors o indicadors econòmics claus en el transcurs de la crisi econòmica:

Un d'aquests seria l'atur, que assoleix un mínim històric durant el 2007, amb un 1,76 milions de persones (7,95% de la població activa), i en canvi al 2012, en plena crisi econòmica, aquest indicador assoleix un màxim de 6 milions de persones (25,02% de la població activa), i amb un atur juvenil (menors de 25 anys) del 55%. Per tant, aquest molt probablement sigui un dels principals motius de l'emigració dels joves qualificats.

Un indicador que també s'ha tenir en compte, és el producte interior brut (PIB), el qual fa que Espanya entri per primer cop a la història en recessió, degut a la caiguda continuada d'aquest durant el 2008 (*Figura 2*), el 2010 però, Espanya aconsegueix sortir d'aquesta recessió del PIB. El 2009 el PIB espanyol era de -3,7, el 2010 en canvi, de -0,1. En el cas de Catalunya (*Figura 2*) trobem una evolució bastant similar, tot i que el PIB sempre està per sobre de la mitjana estatal.

Figura 2: Evolució del PIB a Espanya i a Catalunya, 2005-2012



Font: Elaboració pròpia a partir de les dades de l'INE

Per tant, ens trobem davant una situació on l'atur és extremadament alt i la producció econòmica és cada cop més baixa. Això es deu a que els consumidors, els empresaris i els governs no estan gastant suficient. La despesa en construcció d'habitatges i béns de consum es va enfonsar quan van rebentar les dues bombolles generals d'Estats Units i la de molts països d'Europa, posteriorment les va seguir la inversió empresarial, ja que no té cap sentit ampliar la capacitat productiva quan les vendes estan baixant; i finalment ha caigut també la despesa de molts governs degut a que governs locals, nacionals i estatals han vist reduïts els seus ingressos. Una despesa moderada implica al mateix moment una taxa d'ocupació moderada, ja que les empreses no produiran el que no puguin vendre, i per tant tampoc contractaran treballadors si no els necessiten

per a la producció. I per tant el problema recau en la falta de demanda a nivell global (Krugman, Paul 2012). Ara bé, en aquest sentit és important fer menció de *la teoria general de l'ocupació, l'interès i el diner* publicada per John Maynard Keynes l'any 1936. El principal argument de Keynes és que en una economia que pateix per culpa d'una demanda agregada feble i amb dificultats per aconseguir el creixement de la renda nacional, el govern té la possibilitat d'incrementar la demanda agregada mitjançant la despesa pública per a l'adquisició de béns i serveis, factor que té com a objectiu l'augment de l'ocupació (Keynes J.M., 2006). Aquestes polítiques proposades per Keynes, serien totalment contràries a les polítiques d'austeritat europees, basades en la reducció del dèficit públic.

Pel que fa al deute públic i la prima de risc, el deute públic, que al 2007 representava un 36,1% del PIB, en els següents tres anys es va gairebé duplicar situant-se en un 60,1% al 2010. Pel que fa a la prima de risc, quan parlem d'aquesta ens referim als interessos que un estat té que pagar als inversors, els quals li han prestat diners comprant part del seu deute en forma de valors, i s'estableix comparant-se amb el bo alemany, ja que es considera el més segur. La prima de risc es comença a disparar cap al 2011 amb la xifra rècord de 416 punts. Això va incrementar el temor enfront el possible rescat d'Espanya per part de la UE. El 2012, quan espanya ja té una prima de risc de 616 punts, la UE aporta 62.000 milions d'euros al Fons de Reestructuració Ordenada Bancària (FROB) del govern espanyol, aquests diners són destinats directament als bancs degut a la necessitat de capital d'aquests. Aquests bancs estaran sotmesos a un control exhaustiu per part d'experts de la UE.

Aquest nou escenari, fa que l'ajust del nivell d'endeutament de les llars i les empreses, i sobretot de les empreses immobiliàries i de la construcció, es tingui que portar en condicions molt difícils. Al ser una crisi financera i econòmica global, s'ha reduït la possibilitat que la demanda externa servís de compensadora de la caiguda de la demanda interna, i això ha accelerat l'efecte contractiu sobre l'activitat i sobre la destrucció de l'ocupació. És a dir, s'ha passat d'un escenari de recessió tradicional normal, amb correcció gradual de la despesa, dels preus de l'habitatge i de la mida del sector immobiliari i de la construcció, a un altre amb una recessió global. Aquest nou escenari està basat en la falta de confiança, en l'enduriment de les condicions creditícies i dels mercats de capital i de deute, i en un canvi en la posició fiscal del sector públic, ja que aquest ha perdut poder recaptatori en major proporció que el PIB, tant perquè els ingressos fiscals eren molt dependents del sector immobiliari, com per la forta caiguda dels impostos directes sobre la renda de les persones físiques i de

societats degut al descens dels seus ingressos, i la caiguda provocada pels impostos indirectes (reducció del consum).

Un altre aspecte important que cal abordar quan es parla de crisi econòmica (i que està molt relacionat amb l'objecte d'estudi d'aquest treball) és el tema de l'educació i la formació. Ambdues són la base de la cultura, de les noves idees, de la investigació, de la innovació i del creixement econòmic dels països. Influencien de manera directa sobre el nivell de capital humà de qualsevol país, el qual és fonamental ja que a diferència del capital físic, les idees i el coneixement que pugui aportar el capital humà poden conservar-se, augmentar-se i transmetre's, per tant poden ser utilitzats per milions de persones al mateix temps, cosa que el diferencia amb el capital físic. A la unió Europea, la renda mitjana dels que posseeixen estudis universitaris és un 80% més alta que els que solament tenen estudis de secundària, i un 120% més alta que aquells que només tenen estudis d'educació primària (*De la Dehesa, G. 2009*). Els països que creixen més a llarg termini i de forma sostinguda són els més educats i els més cultes. Aleshores es fa difícil pensar perquè no s'inverteix més en educació i formació que com s'ha vist, són dos dels pilars bàsics del creixement econòmic. Cal dir, que el cicle polític és molt curt, i en canvi el cicle del capital humà és fa molt llarg fins que no s'obtenen resultats. Per tant, moltes vegades els polítics prefereixen invertir en coses tangibles que es puguin inaugurar durant el seu mandat que no pas en alguna cosa intangible on els fruits d'aquesta es donin a llarg termini (fora del seu mandat). Per tant, sinó s'inverteix en educació i formació és difícil crear una classe creativa, la qual té una base econòmica. La classe creativa està integrada per persones que afegeixen valor econòmic mitjançant la seva creativitat, per tant inclou a molts treballadors del coneixement, a analistes simbòlics i a treballadors professionals i tècnics, però emfatitza la seva veritable funció econòmica (Florida, R. 2010).

És important destacar també la importància de la investigació universitària per tal de tirar endavant el creixement econòmic dels països. En aquest sentit, Espanya en els últims anys ha retrocedit. La innovació és avui en dia un element bàsic de creixement econòmic, sobretot als països desenvolupats, doncs des de fa anys les noves tecnologies, les noves indústries i els models de negoci han permès uns guanys en la productivitat, especialment en els països desenvolupats. I aquest impuls innovador surt precisament de l'acumulació de coneixement i de la investigació i el desenvolupament.

Quan es parla de crisi econòmica, obligatòriament s'ha de fer referència també al euro, ja que ha jugat un paper bastant destacat durant els últims anys. Una moneda

comú per a tot Europa suposa avantatges però també inconvenients. Existeixen costos reals derivats de l'ús de varis monedes, costos que poden evitar-se si s'adopta una moneda comú. Els negocis entre dos països fronterers són més cars si es requereix d'un canvi de divises. Els possibles tipus de canvi introdueixen incertesa, es complica la planificació i la comptabilitat és més confusa quan els ingressos i les despeses no estan sempre en les mateixes unitats. Ara bé, tenir una moneda pròpia també suposa alguns avantatges importants, el més conegut és el de la devaluació (reduir el valor de la pròpia moneda en la relació amb les altres) la qual permet facilitar el procés d'ajust posterior a una crisi econòmica.

Espanya en aquest sentit es troba en una difícil situació, ja que no pot devaluar la moneda. Per tal de tirar endavant, Espanya té que reorientar la seva economia, deixant de banda la construcció i tornant a la indústria, el problema és que la indústria actual de Espanya no és competitiva, ja que els sous espanyols són massa alts si els comparem per exemple amb els dels xinesos o els dels alemanys. Per tal que Espanya torni a ser competitiva aquesta té dues opcions: o convèncer als treballadors espanyols que han de cobrar menys, o bé sortir de l'euro i tornar a tenir moneda pròpia per tal de devaluar-la (Krugman, P. 2012).

5. Anàlisi de les diferents variables demogràfiques

L'objectiu d'aquest apartat és contextualitzar Catalunya durant les dècades i els anys anteriors a la crisi, per tal de veure quina ha estat l'evolució de Catalunya demogràficament, i quines són les dinàmiques poblacionals que marcaren l'època anterior a la crisi. Posteriorment, s'analitza l'evolució que han patit les diferents variables durant el període marcat per la crisi econòmica.

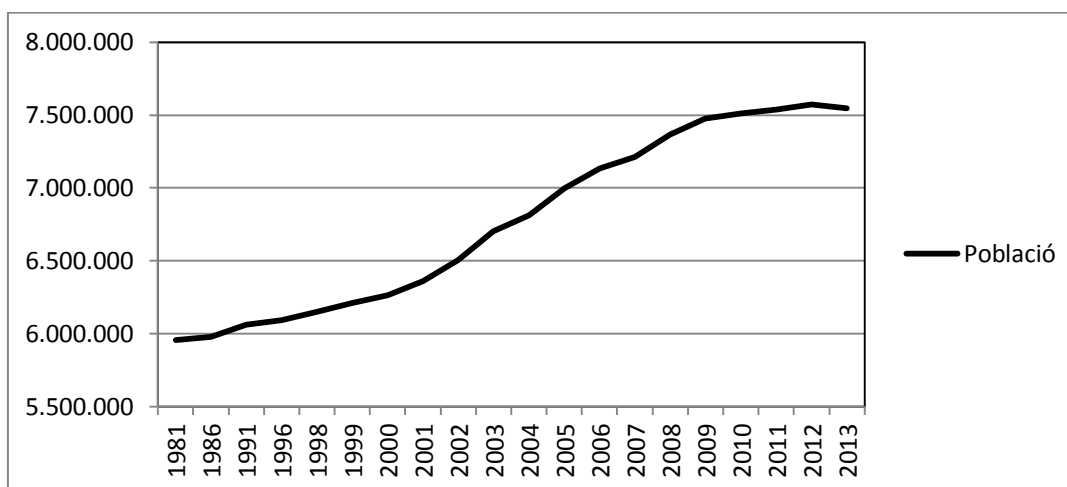
Les variable analitzades són: l'evolució de la població, les migracions, el creixement natural i l'activitat econòmica de la població.

5.1 Evolució de la població

Pel que fa a la primera variable a analitzar, l'evolució de la població (*Figura 3*), contextualitzar primer de tot, que Catalunya (i també Espanya) als anys 80', acaba de passar una de les èpoques més importants en quan a creixement de la població, degut principalment a dos fenòmens, el primer d'ells és l'anomenat *Baby Boom* que té lloc durant els anys 60' i 70', i que es caracteritza per una alta natalitat de la població, i el segon fenomen que guardaria relació amb aquest augment poblacional seria la forta onada migratòria de gent procedent de la resta d'Espanya. Els anys 80' però són

completament diferents, és una dècada marcada per la baixa natalitat de la població catalana i marcada també per l'emigració de retorn, de manera que tot i que la població segueix augmentant, aquesta és molt més estable que durant l'època anterior. Des de la dècada dels 80', Catalunya té un creixement bastant constant fins arribar a la dècada dels 90', moment en el qual la població torna a augmentar de manera considerable fins ben arribat la primera dècada dels 2000'. Aquest augment, a diferència de l'augment produït als anys 60' i 70', es deu bàsicament a l'augment d'immigració externa, és a dir, procedent de l'estranger.

Figura 3: Evolució de la població a Catalunya, 1981-2013



Font: Elaboració pròpia a partir de les dades del cens de població i del padró continu, IDESCAT.

Pel que fa l'evolució de la població en valors numèrics (*Taula 1*), veiem com Catalunya als anys 80 l'augment és molt baix, ja que des del 1981 fins al 1985 (període de 5 anys) augmenta tan sols 22.224 habitants (0,37%). En canvi a partir dels anys 90, sobretot a finals de la dècada, el creixement ja és bastant superior al dels anys 80'. Sobretot, és interessant veure l'espectacular creixement durant l'inici del nou mil·lenni, ja que l'any 2000 el creixement registra valors molt alts, doncs es passa d'un augment de 99.336 (1,59 %) al 2001 a un de 197.706 (3,04 %) al 2003. Aquest alt creixement, tot i algun alt i baix (any 2007) es manté per sobre de l'1 % anual. Cal tenir en compte que aquests creixements són molt superiors al dels anys 80' i 90' si a més es té en compte que molts dels valors d'aquests anys (anys 80' i 90') estan reflectits a la taula en períodes quinquennals o bianuals. A partir del 2010, ja en plena crisi econòmica, la població deixa de d'augmentar amb el mateix ritme que portava als anys previs, doncs passa d'un augment de 111.342 habitants (1,51 %) al 2009 a un de 36.961 (0,49 %) al 2010. El 2011 i el 2012 segueixen amb la mateixa tendència de creixement baix que marcava l'any 2010, i l'any 2013 és el primer en reflectir una pèrdua de població.

Els components d'augment o retrocés d'una població obeeixen al saldo natural (balanç entre els naixements i les defuncions) i al saldo migratori (relació dels que arriben i els que se'n van), és a dir, durant els anys previs a la crisi econòmica trobem un creixement molt elevat, gràcies bàsicament a les fortes onades migratòries i no tant pel creixement natural.

Taula 1: Intensitat i volum de l'augment de població a Catalunya, 1981-2013

	Població	Creix. Absolut	Creix. Relatiu
1981	5.956.414		
1986	5.978.638	22.224	0,37
1991	6.059.494	80.856	1,35
1996	6.090.040	30.546	0,50
1998	6.147.610	57.570	0,95
1999	6.208.817	61.207	1,00
2000	6.261.999	53.182	0,86
2001	6.361.365	99.366	1,59
2002	6.506.440	145.075	2,28
2003	6.704.146	197.706	3,04
2004	6.813.319	109.173	1,63
2005	6.995.206	181.887	2,67
2006	7.134.697	139.491	1,99
2007	7.210.508	75.811	1,06
2008	7.364.078	153.570	2,13
2009	7.475.420	111.342	1,51
2010	7.512.381	36.961	0,49
2011	7.539.618	27.237	0,36
2012	7.570.908	31.290	0,42
2013	7.546.522	-24.386	-0,32

Font: Elaboració pròpia a partir de les dades del cens de població i del padró continu, IDESCAT

5.2 Migracions

Seguidament, s'analitza el fenomen de les migracions, tant pel que fa a les migracions internes com les externes, ja que ambdues han tingut un paper molt destacat en la història recent del país. Els saldos migratoris resultants, són de gran importància a l'hora de veure quin ha estat el veritable impacte de la població migrant sobre el territori català.

5.2.1 Internes

Quan parlem de migracions internes, ens referim als moviments migratoris entre Catalunya i la resta d'Espanya. Pel que fa a la immigració, és a dir, la gent que immigra a Catalunya procedent de la resta del país, és important començar explicant els fluxos migratoris entre ambdós territoris sobretot a partir dels anys 60 (*Taula 2*), moment clau de la història demogràfica recent. Durant la dècada dels anys 60 i 70, els saldos migratoris amb la resta d'Espanya són positius per a Catalunya, doncs ens trobem davant una flux immigratori important. A partir de finals dels 70' i principis dels 80' això canvia, degut principalment al moment de reestructuració econòmica pel qual passa el país, provocant una reducció de l'ocupació a Catalunya, i per tan es veu afectat un dels principals factors d'atracció de la immigració espanyola. Per tant, la dècada dels 80 està marcada per una baixa immigració en comparació amb la dècada anterior, i per una lleugera pujada de l'emigració interna provocada pel fenomen de l'emigració de retorn (Giner, S. 1998).

Taula 2: Migració entre Catalunya i la resta d'Espanya, 1962-1994

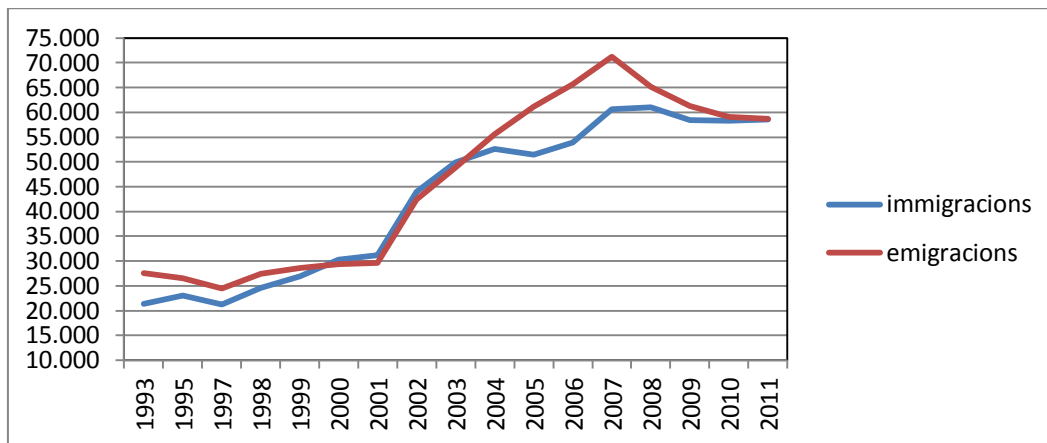
Període	Immigració	Emigració	Saldo migratori
1962-65	415.674	30.949	384.725
1966-70	307.711	52.308	255.403
1971-75	267.511	62.391	205.120
1976-80	125.678	94.039	31.639
1981-85	59.609	115.428	-55.819
1986-90	111.049	112.960	-1.199
1991-94	80.086	101.481	-21.395

Font: Giner, S., 1998: pàg. 222

A finals dels 80' i principis dels 90', Catalunya manté uns saldos positius que ronden o si més no s'acosten a zero. Durant la dècada dels 90 (*Figura 4*) la immigració agafa un nou impuls tot i la conjuntura econòmica adversa, i l'emigració en canvi es manté bastant estable amb uns valors no gaire alts. Pel que fa els primers anys del nou mil·lenni i el període previ a la crisi, la immigració per part de la gent de la resta de l'estat augmenta considerablement, i aquesta tònica segueix durant els següents anys fins arribar l'any 2007 (any que comença la crisi), quan dóna un gir important, ja que aquesta immigració comença a estabilitzar-se, i a partir del 2008 disminueix. Els darrers anys però sembla que ha deixat de disminuir i es manté estable al voltant de la xifra dels 58.000. Pel que fa a l'emigració interna, és a dir, la gent que marxa de

Catalunya cap a la resta de l'estat, sembla que aquesta hagi seguit de ple les dinàmiques marcades per la crisi econòmica, ja que durant els anys previs a la crisi augmenta de forma considerable any a any, i en canvi a partir de l'any 2007 cau en picat fins a situar-se a la mateixa xifra que la immigració (58.000), quan durant tota la dècada sempre havia sigut bastant superior l'emigració (Figura 4). És a dir, el saldo migratori (Figura 6), durant el període estudiat sempre havia sigut negatiu ja que l'emigració era molt superior a la immigració, actualment això ha canviat, ja que passa a ser gairebé 0, doncs la immigració i l'emigració quasi s'igualen. Per tant, es podria dir que la crisi ha afectat considerablement a ambdós components de les migracions internes (tot i que en major quantia a les emigracions) reduint la mobilitat de la gent.

Figura 4: Migració interna a Catalunya, 1993-2011



Font: Elaboració pròpia a partir de les dades de l'estadística de variacions residencials, INE i IDESCAT

5.2.2 Externes

En aquest cas, ens referim als moviments migratoris que es produeixen entre Catalunya i la resta del món. Referent a la història d'aquests moviments, cal dir que les migracions internacionals són un fenomen bastant recent, ja que aquest pren força sobretot a partir de la dècada dels 90', moment en el qual comença a arribar un gran nombre de gent procedent d'Àfrica, Llatinoamèrica i en menor quantia de d'Europa. En èpoques anteriors, els fluxos migratoris internacionals eren bastant discrets, i acostumaven a ser a escala europea (Giner, S. 1998).

Posteriorment això canvia, ja als anys 90' arriba una gran flux immigratori que té continuïtat durant la primera dècada dels 2000'. Coma novetat, la immigració procedent del continent africà, amb el Marroc com a principal país de procedència, el qual a mitjans dels 90' suposà gairebé la meitat de la immigració estrangera registrada a Catalunya. És interessant veure l'evolució de la immigració internacional durant el

període 1998-2008 (*Taula 3*), ja que augmenta de forma considerable, sobretot la immigració procedent d'Amèrica i Europa. Una vegada més, la situació comença a canviar un cop començada la crisi econòmica, doncs durant els darrers anys, aquestes immigracions han disminuït de forma rellevant, sobretot si es té en compte el moment d'alt creixement migratori del qual es precedeix.

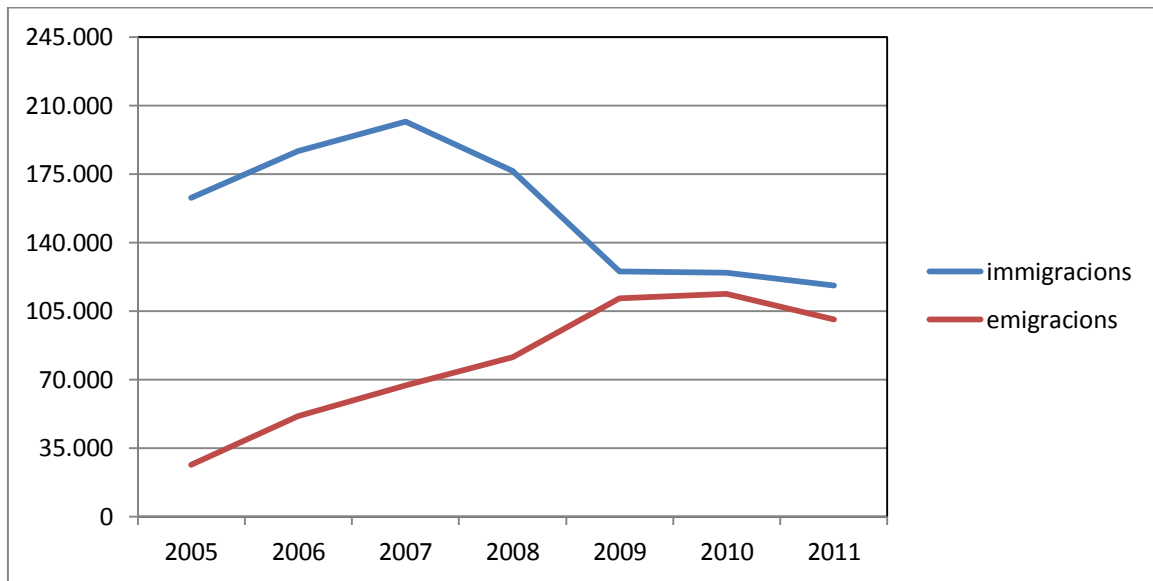
Taula 3: Immigració exterior a Catalunya, 1998-2011

	Àfrica	Europa	Amèrica	Àsia	Oceania
1998	4.877	3.522	3.469	780	5
2002	13.946	13.654	27.090	2.030	27
2005	25.385	33.638	42.618	12.953	63
2008	28.852	36.560	54.962	20.935	134
2011	9.651	26.028	24.677	13.233	0

Font: Elaboració pròpia a partir de les dades de l'estadística de variacions residencials, INE

Referent als anys que envolten la crisi econòmica, la immigració internacional duia una dinàmica de fort creixement fins just arribar un cop més l'any 2007 (*Figura 5*). Les immigracions, comencen a caure de manera significativa a partir de l'any 2007 i fins al 2009, moment en el qual s'estabilitzen tot i que segueixen disminuint però de manera menys destacada. Pel que fa a les emigracions, aquestes també portaven un creixement significatiu fins l'any 2009, moment en el qual deixen d'augmentar, i a partir del 2010 comencen a disminuir.

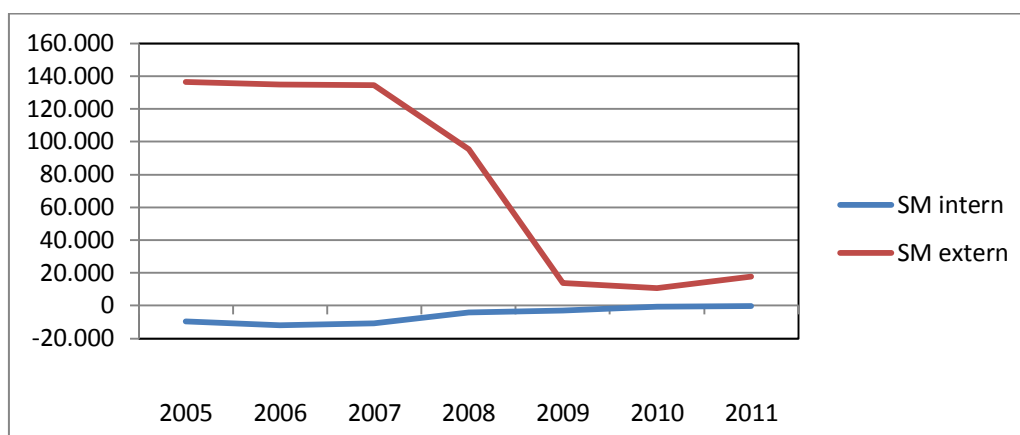
Figura 5: migració externa a Catalunya, 2005-2011



Font: Elaboració pròpia a partir de les dades de l'estadística de variacions residencials, IDESCAT

És important destacar que l'emigració disminueix tres anys més tard que la immigració, i a més l'emigració augmenta a partir del 2008, ja en plena crisi econòmica, per tant, això molt possiblement s'explicaria pels immigrants que tornen al seu país, però també pels joves qualificats que busquen una sortida professional a un altre país. L'emigració, durant tota la dècada sempre havia sigut molt inferior a la immigració, ara això ha canviat ja que podem veure com gairebé es situen en la mateixa xifra, com s'ha dit, això és degut a la menor disminució de l'emigració. Per tant, el saldo migratori en aquest cas (*Figura 6*), durant el període estudiat sempre havia sigut positiu ja que la immigració sempre era superior a l'emigració, ara bé, tot i que la immigració segueix sent superior, cal dir que ambdues variables s'han igualat bastant, de manera que el saldo tot i seguir sent positiu s'aproxima molt més a 0 degut a que ha disminuït considerablement.

Figura 6: Saldo migratori de Catalunya, 2005-2011



Font: Elaboració pròpia a partir de les dades de l'estadística de variacions residencials, IDESCAT

El fenomen de l'emigració externa protagonitzada pels joves catalans amb l'objectiu de trobar feina (focus d'atenció d'aquest treball) és un tema que cada vegada es fa més evident i que per tant se'n fa més ressò, degut a que les seves conseqüències socials i demogràfiques van en augment.

En aquest sentit, s'ha augmentat un 30% el nombre de joves catalans que emigren a l'estranger. Els principals motius d'aquesta emigració són: l'augment de l'atur, la precarietat laboral i les dificultats d'emancipació (Blanchar, C. 2012). Són més de 10.000 joves catalans els que han marxat fora del país durant els últims tres anys, i són casi 46.000 els joves catalans d'entre 15 i 34 anys que viuen fora d'Espanya. La majoria d'aquestes emigracions es produeixen a països Europeus (42%), a Amèrica del Sud (36%) i a Mèxic, Estats Units i Canadà (17%) (Blanchar, C. 2012).

Fent referència a aquest *brain drain*, a nivell estatal l'atur és el més alt d'Europa i està en augment, i per tant el nombre de persones que busquen feina augmenta constantment (Price, M. 2011). En termes generals, el 21% de la població no té feina, però amb la població jove aquestes dades són molt pitjors, ja que un 50% dels joves està aturat. Aquesta generació de joves serà la que pagarà per l'Estat del Benestar i les pensions en el futur. Europa ofereix però una vàlvula d'escapament per molts d'aquests joves desocupats, els quals emigren principalment a Europa, EEUU i Amèrica del Sud. Serà molt difícil tornar a fer augmentar la productivitat d'Espanya, (i per tant recuperar-se econòmicament) sense tots aquests joves qualificats. Hi ha l'esperança però que molts d'aquests joves acabin tornant a Espanya amb l'experiència i el desig suficient per ajudar a remuntar l'economia. De moment però, la desocupació juvenil no para d'augmentar i la crisi no sembla tenir fi (Price, M. 2011).

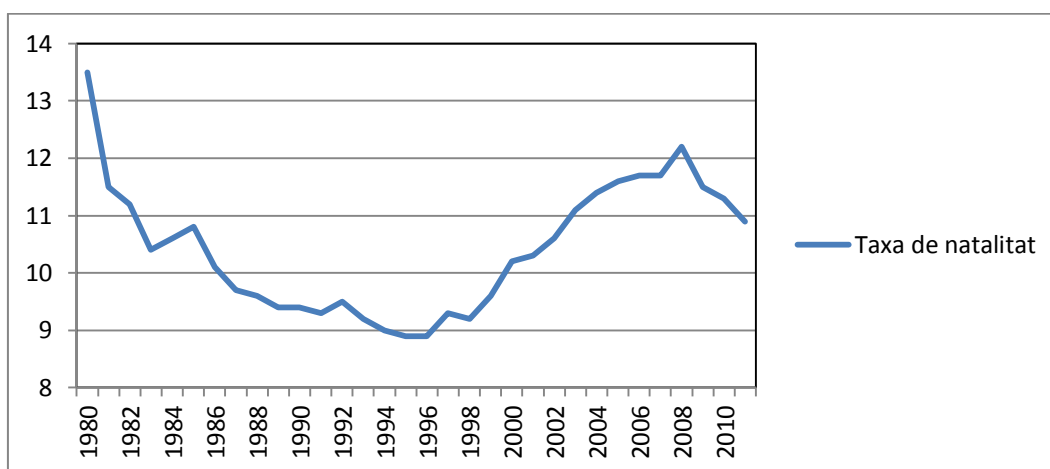
5.3 Creixement natural o vegetatiu

El creixement natural o vegetatiu, juntament amb les migracions, és un dels principals factors de creixement poblacional. En èpoques on les migracions han tingut un paper poc destacat, o fins i tot han estat absents, el creixement natural ha estat la principal forma de creixement. Tenir un creixement natural positiu sempre és important de cara el futur, ja que sinó l'estructura poblacional pot no estar compensada. Molts països però, al no tenir un creixement natural gaire elevat necessiten de les migracions per tal de fer augmentar la població.

5.3.1 Natalitat i fecunditat

Pel que fa al nombre total de naixements (*figura 7*), des de l'any 2000 fins al 2008 els naixements augmenten any a any de manera significativa i amb un major augment el darrer any, el 2008. Ara bé, tal i com es pot apreciar, a partir del 2008 els naixements semblen haver agafat una tendència a la inversa, amb una disminució important d'aquests.

Figura 7: Natalitat a Catalunya, 1980-2011



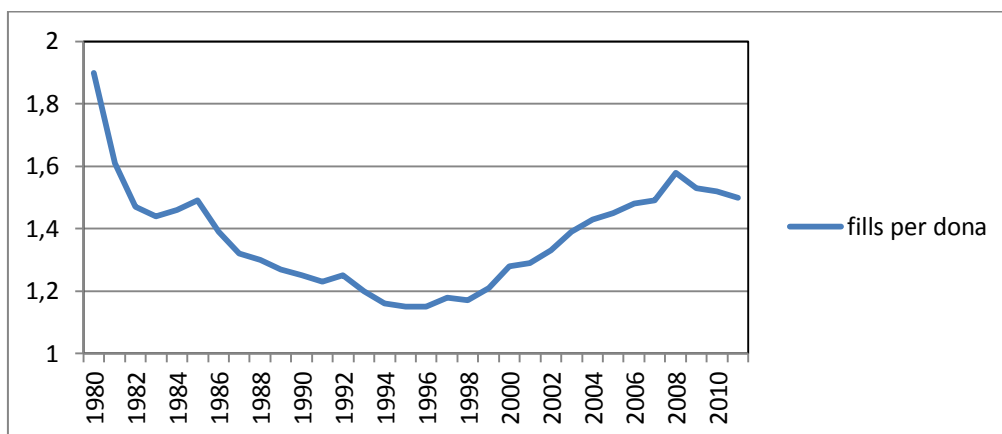
Font: Elaboració pròpia a partir de les dades del moviment natural de la població, IDESCAT

Per tal de contextualitzar aquest fenomen, cal dir que Catalunya des del 1975 (època del *Baby Boom*) fins a l'any 2000, havia disminuït el nombre de naixements any rere any, i en molts casos no es complia el reemplaçament generacional, el qual necessita de 2,1 fills per dona (*Figura 8*). És a dir, es passa d'una època amb molts naixements a una fase caracteritzada per una baixa natalitat. A partir de finals dels anys 90', es recupera amb escreix aquesta baixa natalitat que caracteritzava els anys 80', ja que es produeix un augment constant fins ben arribat el 2008 (encara que tampoc s'aconsegueix arribar al 2,1 fills per dona).

Tot i que actualment no s'arriba als 2,1 fills per dona, a la *Figura 8* es pot observar com durant la dècada dels 2000 la fecunditat augmenta anualment, ara bé, tal com passa amb els naixements, a partir del 2008 aquesta també disminueix, ja que lògicament natalitat i fecunditat van molt lligades. De manera que aquesta tendència d'augment que s'observa en les *Figures 7 i 8*, es deu en part a les mares espanyoles, però també i amb major pes a les dones estrangeres ja que un important nombre d'aquestes acostumen a tenir més fills, i a més, els anys de major natalitat coincideixen amb els anys de la gran arribada immigratòria de caire internacional.

Els possibles fenòmens que expliquen aquesta caiguda del nombre de naixements a partir de l'any 2008 són varis, per una banda la crisi econòmica ja que coincideix amb els anys d'aquesta, per altra banda s'explica també per la baixa natalitat de les dones nascudes durant l'època del post *Baby Boom*, ja que al ser menys (*Figura 7*), també tenen menys fills. Cal dir també que la qüestió cultural hi juga un paper clau, ja que segons els valors que predominin en les diferents cultures, es tindran més o menys fills, i en el cas espanyol els valors culturals predominants són més propensos a la baixa natalitat. El darrer fenomen que explicaria aquesta reducció de la natalitat, seria la reducció de la immigració, la qual estaria relacionada amb la primera causa, ja que molt possiblement sigui una conseqüència directa de la crisi econòmica. Per tant, es podria concloure que la natalitat està molt relacionada amb la situació econòmica del país, no només per la reducció de la immigració, sinó també pel fet que moltes mares espanyoles, davant la situació del país, decideixin tenir menys fills i en edats cada cop més avançades.

Figura 8: Fecunditat a Catalunya, 1980-2011



Font: Elaboració pròpia a partir de les dades del moviment natural de la població, INE

La recent caiguda de la natalitat és un fenomen que preocupa bastant, ja que reduir el nombre de naixements no es bo per a cap país, doncs el fet que en un futur hi hagin

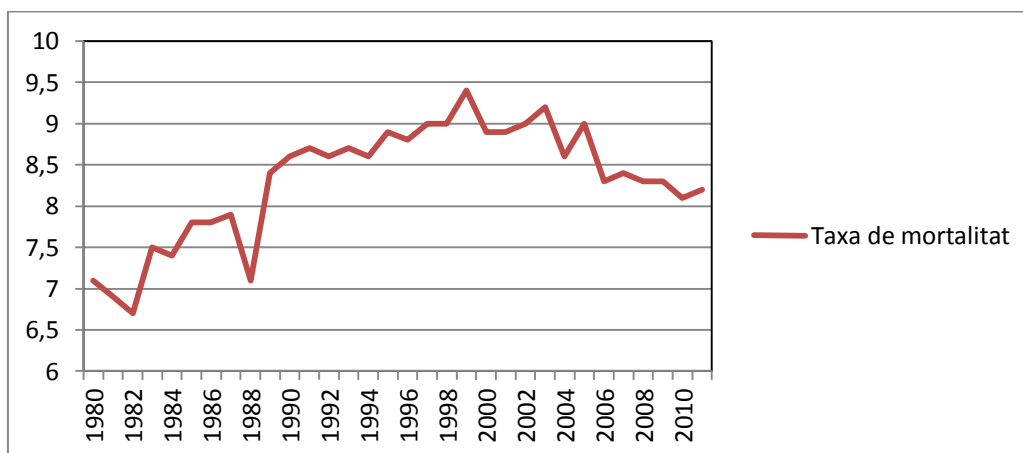
més persones inactives que actives podria suposar una insuficiència econòmica per part de l'estat a l'hora de fer front al pagament de les pensions.

La baixada de la natalitat té més pes en les dones estrangeres que no pas en les espanyoles. Aquesta baixada de la natalitat per part de la població estrangera, es deu al procés de retorn de moltes dones immigrants (encara en edat fèrtil) cap al seu país d'origen (Cole, A., Faneca, C.). És important destacar també el nombre de dones que han renunciat finalment a tenir cap fill, degut a que havien esperat a tenir fills en edat més avançades i posteriorment la crisi econòmica els ha fet renunciar a no tenir cap fill (Cole, A., Faneca, C.). Segons un estudi realitzat pel CED (Centre d'Estudis Demogràfics) el 20% de les dones nascudes a l'any 1975 no tindran cap fill.

5.3.2 Mortalitat

Pel que fa a la mortalitat, aquesta molt possiblement és una de les variables més difícils de relacionar amb la crisi econòmica, ja que l'impacte d'aquesta sobre la mortalitat de la població catalana és complicat de mesurar.

Figura 9: Mortalitat a Catalunya, 1980-2011



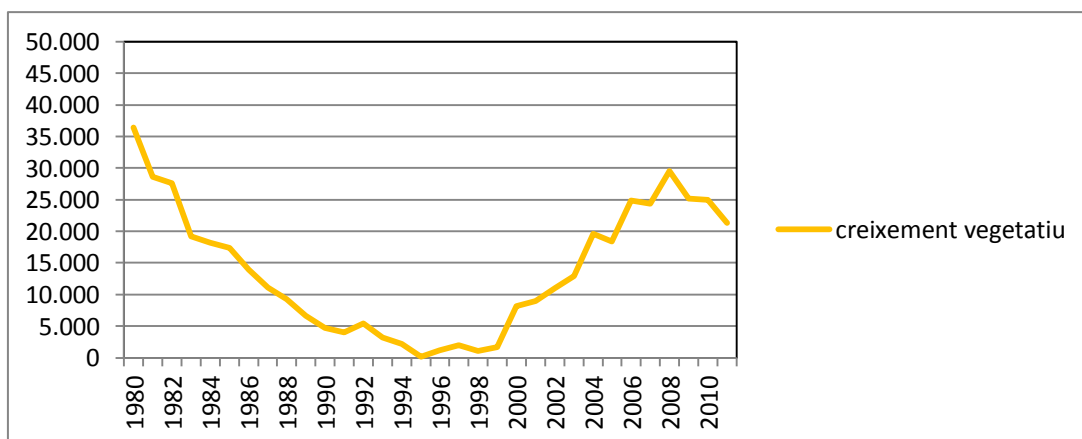
Font: Elaboració pròpia a partir de les dades del moviment natural de la població, IDESCAT

És important remarcar que al llarg del segle XX, la mortalitat catalana ha evolucionat positivament per a la població, ja que les defuncions s'han desplaçat de la infància i l'adolescència a les edats madures i avançades, on la morbiditat (quantitat d'individus que pateixen una malaltia) substitueix a la mortalitat com a factor predominant. Les causes de mort també han anat canviant, ja que les malalties infectocontagioses i maternals han estat substituïdes per les degeneratives, les cardiovasculars i els tumors. (Blanes, A., Spijker, J.). Des dels anys 60 fins l'actualitat, l'esperança de vida catalana ha augmentat uns 10 anys aproximadament, això ha estat gràcies a la disminució de la

mortalitat durant la infància i la millora de la supervivència en edats madures i ancianes. Ara bé, és important remarcar que durant la dècada dels 80 (*Figura 9*) va haver-hi una disminució de l'esperança de vida, principalment en els homes, ja que es produeix un empitjorament dels riscos de morir de la població adulta-jove (accidents de transit, alcoholisme, SIDA...) i una desacceleració del ritme de descens de la mortalitat en les edats avançades (Blanes, A., Spijker, J.). A partir dels anys 90, l'esperança de vida torna a augmentar. Pel que fa a la dècada dels 2000, en termes generals s'aprecia un cert augment de la mortalitat al llarg de la dècada en quant a morts totals, provocat per l'augment de població, ja que si es mira proporcionalment (*Figura 9*), hi ha hagut una disminució de la mortalitat. Durant els anys de la crisi es pot veure com les defuncions s'estabilitzen bastant i per tant en aquest sentit no sembla que la crisi hagi suposat un augment d'aquestes. De cara el futur, tot sembla indicar que les defuncions augmentin degut a l'envelliment demogràfic (la piràmide de població s'inverteix) i també al fet que les dos causes principals de mort, les malalties cardiovasculars i els tumors, seguiran tenint un pes important en la societat catalana.

Havent analitzat les variables de natalitat i mortalitat, és important destacar també l'evolució del creixement vegetatiu o creixement natural (diferència entre els naixements i les defuncions) el qual respon a les dinàmiques marcades per les variables de natalitat/fecunditat i mortalitat. La *Figura 10* resumeix bastant tot el que s'ha anat explicant, ja que es pot observar com durant els anys 80 hi ha una disminució important del creixement natural (i per tant també de la població, tal com s'ha vist amb anterioritat) ja que és un moment on la mortalitat augmenta i això causa un creixement vegetatiu quasi bé nul, és a dir les morts són gairebé les mateixes que els naixements.

Figura 10: Creixement natural o vegetatiu de Catalunya, 1980-2011

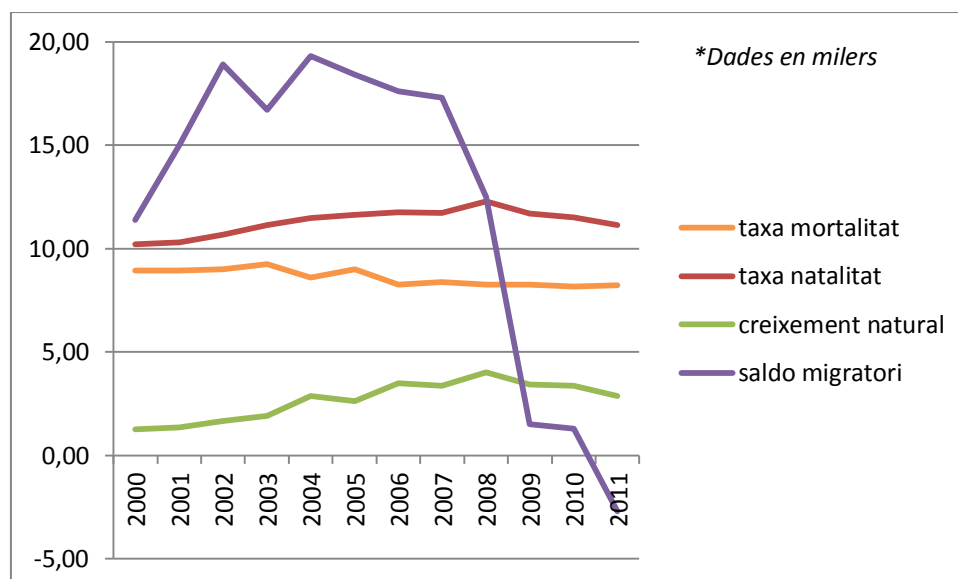


Font: Elaboració pròpia a partir de les dades del moviment natural de la població, IDESCAT

A finals dels 90' i principis dels 2000', ens trobem en una època de fort creixement poblacional causat bàsicament per l'espectacular augment de la immigració internacional (els immigrants venen en edats joves-adultes) de manera que la mortalitat es redueix considerablement i a més augmenta la natalitat degut a l'alta fecunditat de la població immigrant, per tant el creixement natural es manté en augment fins l'any 2008 quan sembla haver agafat un lleugera tendència a la baixa, molt possiblement causada per la lleugera disminució dels naixements, i aquesta a la vegada hagi estat provocada per la reducció de la immigració internacional.

Finalment, per tal d'extreure una idea més clara de tot el que s'ha anat dient durant l'anàlisi quantitativ, a la *figura 11* es pot apreciar en forma de resum l'evolució demogràfica que ha seguit Catalunya durant el període 2000-2011. El més destacat és el saldo migratori, el qual precedeix d'un fort augment produït entre finals dels 90' i principis dels 2000', i a partir sobretot de l'any 2007 (inici de la crisi econòmica) pateix una davallada considerable que el porta a registrar valors negatius durant l'any 2011. En quant el creixement natural, aquest és manté positiu durant tot el període en qüestió, ja que la natalitat (naixements) sempre és superior a la mortalitat (defuncions).

Figura 11: Evolució demogràfica a Catalunya, 2000-2011



Font: Elaboració pròpia a partir de les dades de l'IDESCAT

5.4 La població i la seva relació amb l'activitat econòmica

A continuació, s'analitzarà una variable de caire més econòmic, la classificació econòmica de la població a partir de l'enquesta de població activa, ja que aquesta ens permet analitzar l'evolució de la població catalana en funció de la seva classificació econòmica, segons població activa/inactiva i ocupada/aturada. Per tant, és important tenir clar els quatre conceptes a analitzar, els quals són definits de la següent manera per l'INE:

Població econòmicament activa: Persones de més de 16 anys que durant la setmana de referència, satisfan les condicions necessàries per a la seva inclusió entre les persones parades o ocupades. Es a dir, persones que subministren mà d'obra per la producció de béns i serveis econòmics, o que estan disponibles i fan gestions per incorporar-se a tal producció (la població activa és igual a la suma de la població ocupada més la població aturada).

Població ocupada: Totes les persones amb feina per compte aliena o assalariades i totes les persones amb feina per compte pròpia.

Població aturada: Població de més de 16 anys que inclou aquells que no treballen, els que no treballen i busquen feina i els que no treballen i estan disponibles per fer-ho.

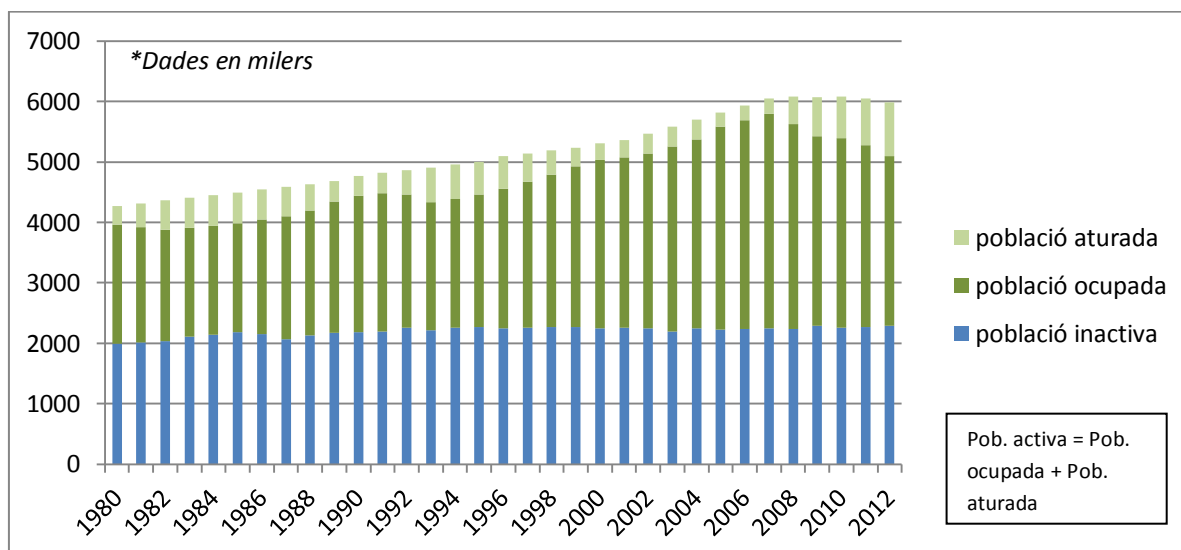
Població inactiva: Població de més de 16 anys no classificades com ocupades ni aturades ni contada a part durant la setmana de referència. Inclou les persones que s'ocupen de la llar, els estudiants, els jubilats, incapacitats i les persones que realitzen treballs socials sense remuneració.

Pel que fa a la població activa i inactiva, aquestes serien molt possiblement les que guardarien menys relació amb la crisi econòmica, ja que com és lògic, el total de població en edat de treballar i el total de població en edat de no treballar resulta difícil que una crisi econòmica afecti aquestes poblacions a curt termini, una altre cosa seria a llarg termini, per tant, com es pot observar són dues variables bastant estables. Tot i així, durant el període 1980-2012 s'observa un cert augment de la població activa, aquest és degut al augment poblacional que hi va haver durant aquests anys (*Figura 12*).

Sí que és interessant mirar com han evolucionat la població ocupada i la població aturada, ja que com s'observa en el gràfic, la població ocupada, és a dir, aquella que disposa de feina, augmenta progressivament des de mitjans dels 90' (moment en el qual la immigració internacional comença a arribar a Catalunya amb l'objectiu de

treballar per millorar les condicions de vida) i comença a disminuir a partir de l'any 2008 coincidint el principi crisi econòmica, i tot sembla indicar que seguirà disminuint en els propers anys.

Figura 12: Classificació econòmica de la població catalana, 1980-2012



Font: Elaboració pròpia a partir de les dades de l'EPA, INE

Lògicament, la població aturada (aquella que no disposa de feina) segueix el camí a la inversa, doncs a partir del 2007 no para d'augmentar any rere any de forma considerable (Taula 4). Per tant es pot concloure que la tendència marcada per aquests últims anys, sembla indicar que a curt termini la taxa d'atur segueixi augmentant enfront la reducció de les persones ocupades.

Taula 4: Taxa d'atur a Catalunya, 2005-2012

Any	Taxa d'atur (%)
2005	6,6
2006	6,7
2007	6,6
2008	11,8
2009	17
2010	18
2011	20,5
2012	23,9

Font: Elaboració pròpia a partir de les dades de l'EPA, INE

Finalment dir que sobre aquest aspecte, l'estructura de la població catalana hi juga un paper clau, ja que com és lògic, si tens una població cada cop més envellida (com és el cas de Catalunya) és evident que el nombre de gent en edat de no treballar serà major, i per tant la proporció d'actius i inactius es pugui veure afectada, provocant un desequilibri social on es faci difícil cobrir les necessitats bàsiques de la part inactiva de la població. Per tant és interessant veure l'evolució més recent de la taxa de dependència, que és aquella que expressa la relació entre la població depenent (menors de 16 anys i majors de 64 anys) i la població productiva de la qual depèn. Es pot comprovar (*Taula 5*) com en els darrers anys aquesta augmenta progressivament, fent que cada vegada hi hagi més població depenent i menys de productiva.

Taxa de dependència a Catalunya, 2005-2012

Anys	Taxa de dependència (%)
2005	47,3
2006	47,2
2007	47,2
2008	47,5
2009	48,4
2010	49,7
2011	50,9
2012	52,3

Font: Elaboració pròpia a partir de les dades de l'INE

6. Anàlisi qualitatiu de les emigracions dels joves qualificats

Per tal d'analitzar el fenomen de l'emigració dels joves catalans altament qualificats, s'han realitzat vint-i-nou qüestionaris. Aquests qüestionaris han anat dirigits a persones que viuen a diferents parts del món i que havien emigrat des de Catalunya. L'objectiu d'aquest anàlisi juntament amb l'anàlisi de les dades quantitatives realitzat, ha sigut poder extreure conclusions amb un major grau de coneixement, ja que realitzant solament l'anàlisi quantitatiu es podien extreure conclusions en quan al volum de gent que emigra però en cap cas el perquè d'aquestes emigracions o les intencions de futur que té la gent que emigra.

6.1 Edat

Referent a la edat que tenia la gent que ha respòs el qüestionari, cal destacar que des d'un principi es buscava enquestar especialment els més joves (20-30 anys) ja que eren els principals afectats per les emigracions forçades degut a la falta de possibilitats laborals, i per això també l'estudi es centrava en aquests. Ara bé, ha sobtat el fet de trobar un important nombre de gent de 40 anys i fins i tot alguns de 50 anys, els quals emigraven per motius similars a la gent jove (tal com es veurà més endavant). Pel que fa a l'edat mitjana de l'enquestat, aquesta és de 33 anys. La gent que tenia entre 20 i 29 anys suposa un 41% dels enquestats, és a dir, en aquest sentit sí que es pot dir, que segons l'estudi realitzat, la gent més jove serien els principals protagonistes del moviment emigratori. Pel que fa a la gent de 30 a 39 anys, aquests representen el 34% de la gent que ha respòs el qüestionari, de manera que són el segon grup més important. Finalment, el grup de 40 a 59 anys representa el 25% restant, on lògicament s'ha trobat un major nombre de gent de 40 anys que no pas de 50.

6.2 Sexe

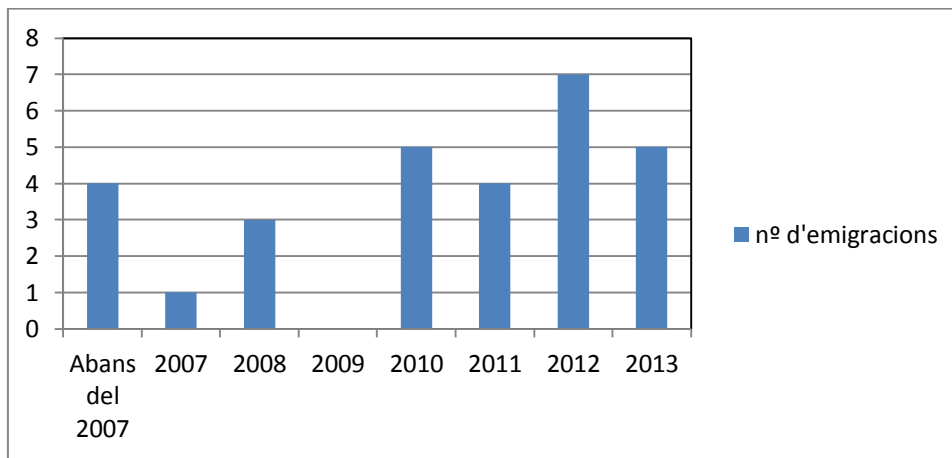
Referent al nombre de dones i d'homes enquestats, s'ha obtingut una mostra bastant equitativa, en aquest sentit això és positiu, ja que moltes vegades l'opinió d'ambdós sexes és diferent. Per tant, dels 29 qüestionaris contestats, 12 han sigut realitzats per dones i els altres 17 per homes. És a dir, ha estat potser una mica més fàcil trobar gent del sexe masculí, però tot i així la mostra està molt repartida, per tant sembla que emigrin de forma per igual. En quant a la relació sexe/edat, la mitjana d'edat dels homes al moment d'emigrar és de 36 anys, mentre que la de les dones és de 29. Es pot concloure doncs, que de tota la mostra en qüestió, les dones emigren en edats més joves, mentre que els homes ho fan en edats més adultes.

6.3 Any de l'emigració

L'any en que la gent emigrava era un factor clau per aquest treball, ja que era molt important saber si la crisi havia influït molt o poc en l'augment de les emigracions dels joves qualificats. Doncs dels 29 enquestats (*Figura 13*), només 4 (14%) havien realitzat l'emigració abans del inici de la crisi, és a dir, abans del 2007. De la resta, només un 3,5% l'any 2007, un 10,5 % el 2008, un 17% el 2010, un 14% el 2011, un 24% el 2012 i un 17% el 2013. Abans de l'inici de la crisi molt pocs catalans emigraven cap a l'exterior i els que ho feien no eren especialment joves, sinó més aviat de mitjana edat. El període 2010-2013 seria el període d'emigració més destacat, ja que és quan la majoria dels enquestats emigren. Molt possiblement, aquest augment emigratori a

partir del 2010, es degui al fet que molta gent durant els primers 2-3 anys de la crisi tenia l'esperança que la situació econòmica millorés, i no tant sols no ha millorat sinó que ha empitjorat durant els següents anys. De manera que a partir del 2010 és quan la gent ha tingut més clar que havia d'emigrar per millorar les seves condicions de vida, ja que aquí, havent passat ja quasi 6 anys des de l'inici de la crisi, aquesta sembla no tenir fi, i per tant és normal que les esperances dels joves catalans de trobar feina decaiguin i això provoqui la marxa d'aquests, sobretot després d'haver estat patint les conseqüències de la crisi un parell d'anys.

Figura 13: Any d'emigració dels enquestats



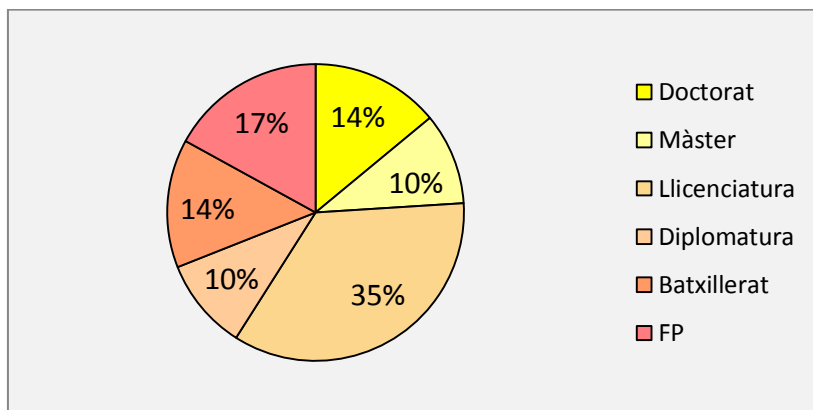
Font: Elaboració pròpia a partir dels qüestionaris

6.4 Nivells d'estudis al marxar i nivell d'estudis actual

Aquí ha sigut interessant veure dues coses, per una banda el nivell d'estudis que aquests tenien abans de marxar, que com es podrà comprovar la majoria d'aquets tenien una formació bastant bona, i per altra banda la progressió a nivell d'estudis que molts dels emigrants catalans hagin pogut fer durant el temps que porten a l'estranger. Pel que fa als resultats obtinguts (*Figura 14*), com s'ha dit, la majoria d'aquests estaven molt preparats ja que així ho demostren les dades extretes dels qüestionaris: un 35% posseïa una llicenciatura, un 17 % un títol de formació professional (FP), un 14 % un doctorat, un altre 14% el batxillerat, un 10% un màster, i l'altre 10% restant una diplomatura. Referent a la relació del nivell d'estudis amb l'edat i el sexe, en el cas dels doctorats el 75% són homes i la mitjana d'edat és més aviat alta, concretament de 41 anys. El 100% dels que tenen màster són dones, amb una edat mitjana de 27 anys. Pel que fa als llicenciats, la majoria (90%) són homes, i amb una mitjana d'edat de 33 anys. Referent als diplomats, un 75% són dones, i l'edat

mitjana és de 25 anys. Amb els de Batxillerat està més repartit, un 50% són homes i un 50% dones, amb una edat mitjana de 33. Finalment pel que fa a la FP, un 60% són homes i l'altre 40% dones, amb 38 anys com a mitjana d'edat.

Figura 14: Nivell de formació al moment de marxar



Font: Elaboració pròpia a partir dels qüestionaris

Pel que fa al nivell d'estudis que els enquestats tenen actualment, cal dir que 22 dels 29 enquestats, és a dir, un 76% no han millorat el nivell d'estudis que tenien al moment de marxar. Això es deu bàsicament a que estem davant d'una flux emigratori el qual té com a finalitat principal satisfer les necessitats laborals. El ventall de possibilitats laborals que han trobat al país d'acollida ha fet que seguir ampliant la seva formació es converteixi en quelcom innecessari.

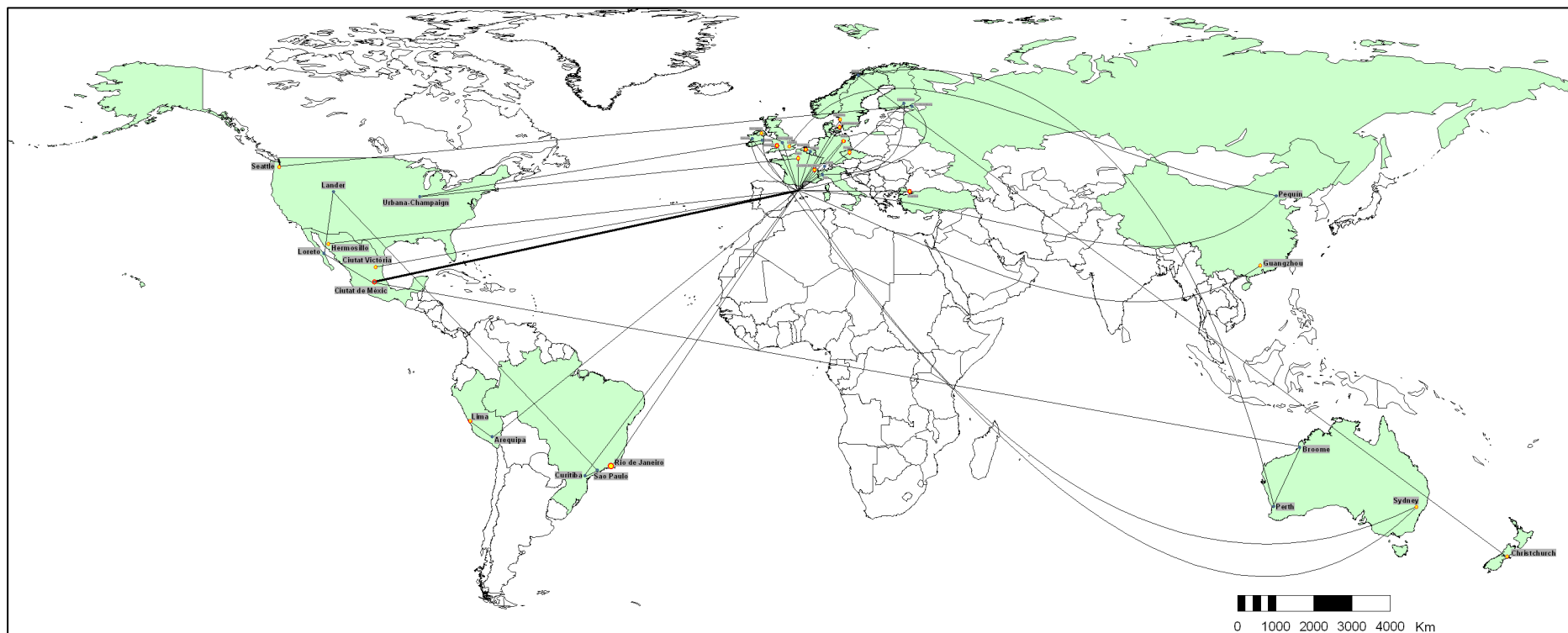
Referent als que han ampliat la seva formació, és important remarcar que molts d'aquests tenien nivells de formació més baixos i per tant és més lògic que hagin decidit ampliar-los, cal dir però que bona part d'aquests ha ampliat els seus estudis principalment en matèria d'idiomes.

6.5 Recorregut que han seguit





Tots els enquestats han sigut gent que provenia de diferents punts de Catalunya, principalment de la província de Barcelona (76%) ja que lògicament és on resideix un major volum de població. Una dada rellevant és que més de la meitat dels enquestats (16), en el moment previ a l'emigració residien a Barcelona ciutat. En aquest punt, és important veure també si la gent que ha emigrat ha estat residint en diverses ciutats del món o si solament ha realitzat un desplaçament (*Figura 15*). Partint dels resultats obtinguts, el 41% hauria realitzat dos o més desplaçaments, i el 59% solament un.

Pel que fa al lloc de destí de la primera emigració , principalment s'ha emigrat a països europeus (*Figura 16*), ja que aquests representen el 62%. En segon lloc trobem Amèrica amb un 20 %, Àsia un 14% i Oceania un 4%. És important destacar que cap dels enquestats havia emigrat cap al continent Africà.

Figura 15: Destinació i recorregut de les emigracions

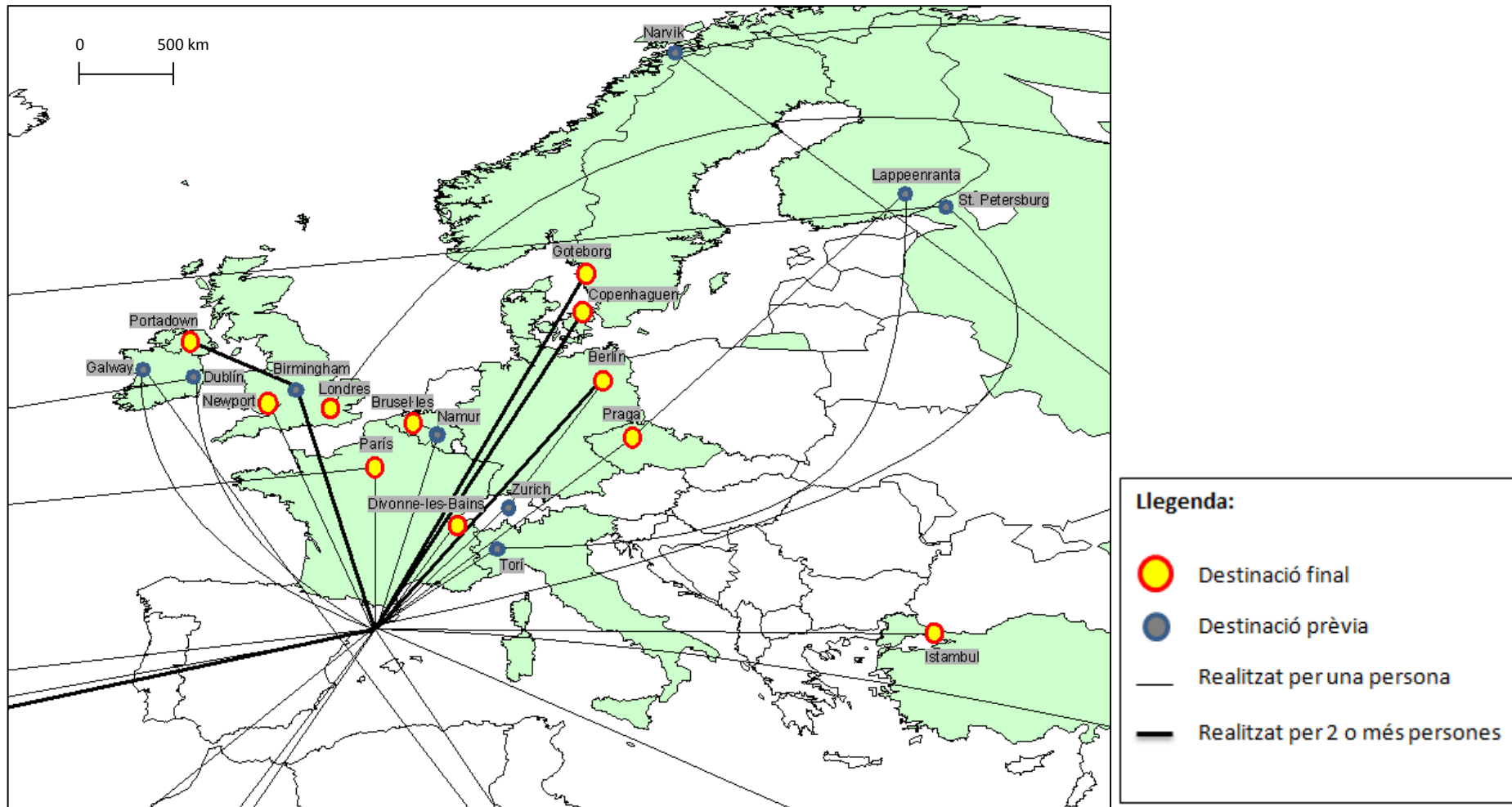


Llegenda:

 Destinació final	 Realitzat per una persona
 Destinació prèvia	 Realitzat per dues o més persones

Font: Elaboració pròpia a partir dels qüestionaris

Figura 16: Recorregut de les emigracions al continent europeu



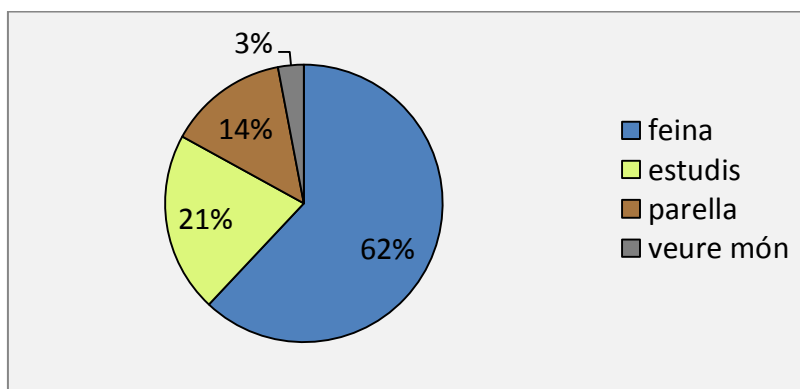
Font: Elaboració pròpia a partir dels qüestionaris

6.6 Motius de l'emigració

Els principals motius pels quals la gent ha emigrat (*Figura 17*), es podrien resumir en 3: per feina, per la dona o marit, i per estudis. Evidentment, l'emigració per raons laborals està molt relacionada amb el moment de crisi en el qual ens trobem, però encara que no ho sembli les altres dues raons principals d'emigració també guardarien certa relació amb la mala situació econòmica del país. Per una banda molta gent explicava en els qüestionaris que la seva dona o marit eren d'aquell país, però que havien decidit marxar ara cap allà ja que la situació aquí era molt pitjor. Aquest major ventall d'oportunitats per part d'aquells que tenen lligams familiars amb gent d'altres països, és el que el sociòleg Pierre Bourdieu anomena *capital social* per tal de referir-se a la suma de recursos, actuals o virtuals, resultants de posseir una xarxa duradora de relacions socials (Bourdieu, P., 2001).

I pel que fa els que han emigrat per millorar el nivell d'estudis, cal dir que aquests han decidit fer-ho ara ja que davant la mala situació en la qual ens trobem sempre és millor tenir un alt nivell de formació, i si és a un altre país (amb un nou idioma) doncs encara millor.

Figura 17: Motius principals de l'emigració

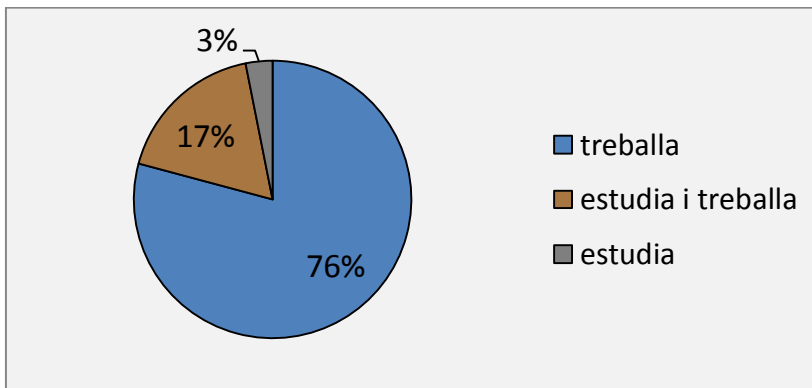


Font: Elaboració pròpia a partir dels qüestionaris

6.7 Activitat que desenvolupen

Amb aquesta pregunta es buscava saber si les expectatives que ells tenien en un principi s'havien complert o no, ja que, com es pot apreciar a la *Figura 16* la majoria de la gent emigrava per qüestions laborals. Doncs cal dir que el 76% treballa, el 17% estudia i treballa i el 3% només estudia (*Figura 18*).

Figura 18: Activitat que desenvolupen



Font: Elaboració pròpia a partir dels qüestionaris

Per tant, a l'hora de preguntar si s'havien complert les expectatives que tenien al moment de marxar, el 93% ha respòs que sí, ja que tots estaven fent el que volien, una altra cosa és que busquessin una feina millor, però en cap cas hi havia ningú a l'atur. Un aspecte que remarcaven bastants dels enquestats, és la major facilitat (comparat amb Catalunya) a l'hora de trobar feina.

6.8 Vinculació amb el país d'origen

El 100% dels enquestats ha respòs que segueix vinculat amb Catalunya, la majoria d'aquests per motius familiars i d'amistats, ja que explicaven que de tant en tant tornaven a Catalunya per tal de visitar-los. Altres però, comentaven que des que havien marxat, encara no havien tornat cap vegada Catalunya i que per tant mantenien el contacte amb la família i els amics mitjançant les noves tecnologies (Skype, WhatsApp, internet...). Molts d'ells seguien les notícies a través dels diaris digitals, la televisió o la radio. Un altre aspecte interessant, és que gran part dels enquestats seguien de molt de prop l'actualitat política del país, i més en un moment com el d'ara, on Catalunya ha de decidir el seu futur.

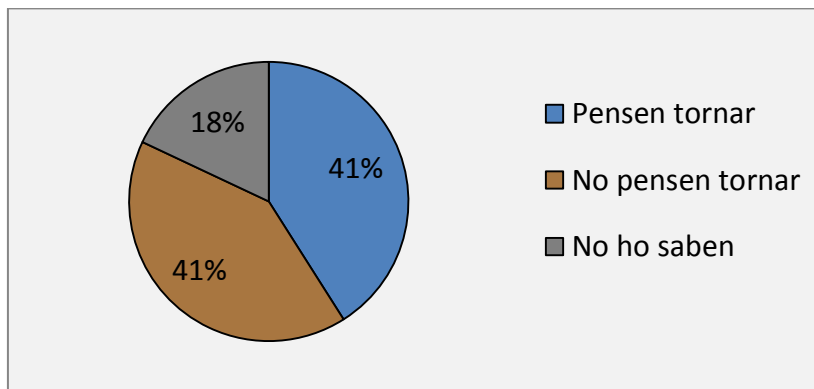
6.9 Valoració de l'experiència i intenció de tornar

Tot i que molts dels enquestats comencen dient que en un principi l'estada al país d'acollida és dura, un cop més tenim una resposta unànime, ja que tots ells consideren l'emigració una experiència molt positiva i enriquidora. Cap d'ells es penedeix d'haver emigrat, el que consideren més important es aprendre tot el que comporta l'experiència i aprofitar les coses positives d'aquesta, com per exemple tenir l'oportunitat de conèixer una nova cultura i tot el que això comporta. A més, per a molts ha suposat millorar les seves condicions laborals, i això vulguis o no segurament ha influït a l'hora de valorar l'experiència.

Referent a la intencions de futur que tenen, és a dir, si pretenen tornar o no, la cosa està molt repartida (*Figura 19*), ja que un 41% tenen clar que en un futur sí que volen tornar, perquè diuen que Catalunya és casa seva i que tard o d'hora pensen tornar. Cal remarcar, que la majoria dels que afirmen que volen tornar són els més joves (20-29), i faltaria veure si en un futur, segueixen opinant el mateix, ja que molts d'aquests fa poc temps que hi són i potser encara no s'han adaptat del tot. Un altre 41% té molt clar que no pensa tornar a Catalunya, perquè diu que la seva vida està en l'actual país, doncs es troben totalment integrats, han après una llengua i una cultura de la que se senten part i és el lloc on han tingut les millors oportunitats laborals. A més, diuen que un cop t'arregles a un altre lloc, crees uns vincles amb altre gent (clients, contactes, empreses, institucions...) i per molts d'ells tornar a Catalunya seria com tornar a començar.

El 18% restant no té gens clar si tornar o quedar-se en el país d'acollida, ja que molts d'ells els hi agradaria tornar però si les condicions professionals i econòmiques no milloren, segurament es quedin allà on son. És a dir, l'evolució econòmica de Catalunya hi juga un paper important a l'hora de decantar la balança per aquells que es mostren indecisos (més d'un d'aquests han apuntat que si Catalunya aconseguís la independència molt possiblement tornarien).

Figura 19: Intencions de futur



Font: Elaboració pròpia a partir dels qüestionaris

7. Conclusions

A continuació s'exposen les conclusions que s'han pogut extreure, tant pel que fa a l'anàlisi estadístic de les diferents variables demogràfiques com per l'anàlisi dels qüestionaris, i les hipòtesis que s'han pogut verificar o negar.

7.1 A partir de l'anàlisi de les diferents variables demogràfiques

L'evolució de la població catalana està molt condicionada per les diferents variables que s'han analitzat, i així ho demostren els diferents canvis poblacionals que s'han anat produint durant la història més recent del país. El fenomen del *Baby Boom* va donar un impuls demogràfic a Catalunya, causat per l'augment dels naixements durant els anys 60' i 70', fet que va provocar un creixement destacat de la població catalana. Posteriorment succeeix el contrari, ja que la dècada dels 80 es caracteritza per un període demogràfic estable on la natalitat sembla haver perdut protagonisme, i on el nombre de naixements assoleix una de les xifres més baixes de la història. Als anys 90' i principis dels 2000' tot això canvia ja que la forta i inesperada arribada d'immigrants suposa un canvi en les dinàmiques socials i demogràfiques (poc vistes fins el moment), on la immigració de caire internacional agafa protagonisme. Durant els anys de la crisi econòmica, Catalunya pateix una desacceleració del seu ritme de creixement poblacional, sobretot a partir de l'any 2007 (inici de la crisi), però tot i així la població segueix en augment. Per tant, podríem dir que Catalunya disminuït el seu augment poblacional, i tot sembla indicar que això es mantindrà tant com duri la crisi econòmica, ja que és la principal causant que les migracions, important motor de creixement poblacional, s'hagin vist afectades. Així doncs, Catalunya des de la dècada dels 60' es caracteritza per un augment de la població a batzegades, on els diferents alts i baixos que han caracteritzat a les últimes dècades no han impedit que aquest creixement poblacional s'hagi mantingut. Ara bé l'any 2013 és el primer en reflectir una pèrdua de població, fet que bastant rellevant si es té en compte tota l'evolució.

Les migracions internes van tenir un paper molt destacat durant els anys 60' i 70', ja que es va produir una forta arribada d'immigrants de la resta d'Espanya, i per tant Catalunya presumia d'un saldo migratori positiu on les immigracions superaven amb escreix a les emigracions. Durant la dècada dels 80' es redueix de forma considerable la immigració interna, això es deu a la falta d'oportunitats laborals per les quals passa el país, i per tant no només es redueix la immigració sinó que a més es produeix el fenomen de l'emigració de retorn, el qual provoca un saldo migratori negatiu (les emigracions són superiors a les immigracions). Als anys 90 la immigració interna es recupera i per tant es torna a tenir un saldo positiu, i no és fins a l'inici de la crisi econòmica quan tornen a disminuir les immigracions, provocant que immigracions i emigracions rondin valors similars.

Referent a les migracions externes, els anys 90' es caracteritzen per l'arribada d'un gran nombre de gent d'origen africà, llatinoamericà i d'Europa de l'est. Aquesta forta

onada immigratòria pren força sobretot a finals dels 90' i principis dels 2000' on hi predomina la immigració d'origen marroquí. A partir de l'any 2007 es comença a registrar una reducció de les immigracions les quals semblen haver agafat una tendència a la baixa. El mateix passa amb les emigracions, aquestes van en augment fins que comença la crisi econòmica, cal dir però que se'n ressenten menys, ja que fins tot el 2008 es registra un important augment, molt possiblement provocat per l'emigració de retorn o l'emigració protagonitzada pels joves qualificats.

La natalitat és una de les variables analitzades que menys estable es manté durant l'últim mig segle. Primer, als anys 60' i 70' es veu afectada de ple pel fenomen del *Baby Boom* el qual augmenta considerablement el nombre de naixements aconseguint una fecunditat de 2,1 fills per dona, cosa que garantia el reemplaçament generacional i suposava un creixement natural molt elevat. A partir dels anys 80' la natalitat disminueix fins assolir uns valors d'un fill per dona, fet que fa perillar el reemplaçament generacional, i suposa un creixement natural molt proper a zero. Aquest descens de la natalitat toca fons a mitjans dels 90' aproximadament, moment en el qual torna a augmentar de forma espectacular gràcies principalment als immigrants, els quals tenen una fecunditat molt més elevada i a més la majoria venen en edat de tenir fills. Aquest augment de la natalitat es manté fins la crisi econòmica, la qual provoca una reducció de la immigració internacional. Les mares espanyoles també contribueixen a aquesta reducció de la natalitat, ja que per una banda decideixen tenir menys fills i en edats cada cop més avançades, i per l'altra perquè moltes d'aquestes mares són les nascudes durant els anys 80' (època de baixa natalitat) i per tant també són menys.

La mortalitat, possiblement una de les variables més estables, s'ha anat reduint des de principis del segle XX fins l'actualitat, de manera que l'esperança de vida no ha parat d'augmentar, fet que ha facilitat que el creixement natural sigui sempre positiu inclús en èpoques de baixíssima natalitat. S'ha substituït la mortalitat per la morbiditat i s'ha traslladat la mortalitat infantil a edats més avançades. Als anys 80 però, es produeix un cert augment de la mortalitat masculina causat per l'empitjorament dels riscos de morir de la població adulta-jove (accidents de transit, alcoholisme, SIDA...). A partir dels 90' l'esperança de vida torna a augmentar, i durant la dècada dels 2000 tot i que la mortalitat augmenta en nombre, aquesta es redueix si es té en compte la relació població total/defuncions. Les causes de mort també han canviat, doncs les malalties infectocontagioses i maternals han estat substituïdes per les degeneratives, les

cardiovasculars i els tumors. Per tant, es pot dir que no sembla que la crisi econòmica hagi tingut repercussions sobre l'evolució de la mortalitat a Catalunya.

Finalment, pel que fa a la darrera variable analitzada, la població i l'activitat econòmica, tal com indica el nom està directament relacionada amb la situació econòmica del país, i per tant és una de les que guarda major relació amb la crisi econòmica. La població activa i inactiva però, estarien més relacionades amb l'evolució demogràfica del país, ja que la població activa augmenta sobretot a partir dels anys 90' coincidint amb la gran arribada immigratòria, i la població inactiva es manté bastant estable. En quan a la població ocupada i aturada, aquestes segueixen molt de prop la trajectòria marcada per la crisi econòmica, doncs a partir de l'inici d'aquesta, la població aturada augmenta any rere any i per tant la població ocupada disminueix progressivament. L'estructura de població juga un paper destacat, ja que Catalunya té una població cada cop més envellida, fet que pot provocar que en un futur la població activa pugui no ser suficient per cobrir les necessitats econòmiques de la població inactiva.

Així doncs, fent referència a la hipòtesi inicial que deia que les variables demogràfiques que s'han vist més afectades per la situació de crisi econòmica han estat les migracions i el creixement de la població, partint de l'anàlisi estadístic realitzat, es podria concloure que les migracions juntament amb la població ocupada i aturada serien les variables que més els hi hauria afectat la mala situació econòmica del país, si es té en compte que són les que han sofert majors canvis durant l'època de crisi. En quan a les migracions, les que haurien experimentat una major disminució serien les immigracions externes, ja que aquestes des del 2007 (inici de la crisi) fins el 2011 pateixen una disminució de més de 50.000 persones. I pel que fa a la població ocupada i aturada, aquesta variable també s'ha vist directament condicionada per la crisi, ja que durant els anys d'aquesta, l'atur ha registrat uns percentatges sense precedents.

7.2 A partir dels resultats obtinguts en els qüestionaris

La mostra de 29 persones a les quals se'ls hi ha passat el qüestionari, mostren dades bastant concloents. La majoria tenen al voltant de 30 anys, de manera que estem parlant d'un moviment emigratori protagonitzat per gent jove. Pel que fa al sexe, sembla que la cosa està bastant repartida, de manera que és un flux migratori realitzat per ambdós sexes. Els anys durant els quals aquests joves decideixen marxar, són els afectats plenament per la crisi econòmica, amb una major emigració al darrer període (2010-2013). Estem davant de joves molt qualificats, ja que així ho demostren els

resultats obtinguts, on s'ha pogut veure que gran part d'ells posseïen estudis superiors, sobretot aquells més joves (20-35 anys).

La major part, abans de l'emigració residien a la província de Barcelona, i en quan al recorregut, la majoria han realitzat un sol desplaçament però cal destacar també, que 4 de cada 10 n'han fet més d'un, cosa que mostra que estem davant d'una població a la qual no li importa augmentar la mobilitat a canvi millorar les seves condicions laborals. Principalment són joves que emigren a països europeus i americans, aquests últims en menor quantia.

El motiu principal pel qual la gent emigra són les qüestions laborals, ja que tres quartes parts dels enquestats no havien ampliat la seva formació (i els que ho havien fet era principalment en matèria d'idiomes), cosa que evidencia el fet que els ha mogut a fer tals desplaçaments. Motius més secundaris serien els estudis, o la parella, però no menys importants, ja que també estarien molt relacionats amb el moment de crisi actual. Els primers perquè molt possiblement vagin a estudiar a fora i s'hi acabin quedant degut a la major oferta de feina, i els segons perquè han decidit marxar ara cap al país de la seva parella per tal de millorar també la situació laboral (posseeixen major capital social), i per tant tots tres motius guarden relació amb la busca de millors oportunitats laborals.

Nou de cada deu enquestats han vist satisfetes les expectatives que tenien al moment de marxar, ja que tots ells o bé estudien, treballen o bé estudien i treballen. Això demostra la major facilitat de trobar feina que hi ha en les diferents destinacions escollides per la gent. I per tant, és lògic que la totalitat dels enquestats valorin l'experiència positivament, ja que s'han complert les expectatives que tenien al moment de marxar.

En quan a la vinculació amb el país d'origen, les respostes dels 29 qüestionaris han evidenciat que la major part de gent que emigra segueix vinculada amb Catalunya, tant pel que fa a la família i als amics, com pels temes d'actualitat que afecten a Catalunya. En aquest sentit, les noves tecnologies han jugat un paper molt important, ja que molts d'ells opten per no tornar a Catalunya durant períodes molt llargs, i per tant internet ajuda a no perdre el contacte i a estar contínuament informat del que passa a Catalunya.

Finalment, pel que fa a les intencions de futur, tema clau per tot el que comportaria que molts d'aquests no tornessin, la cosa està molt repartida ja que 4 de cada 10 diuen que no tornaran, i també 4 de cada 10 diuen que tornaran, després tenim una minoria

que es troba dubitativa sobre aquest aspecte. Els més joves, serien els més propensos a tornar a Catalunya en un futur, clar que aquí caldria veure quina és la seva opinió d'aquí uns anys quan ja estiguin totalment arrelats al país d'acollida. Una altre part important ja té clar que no pensa tornar a Catalunya, cosa que fa pensar amb un gran malbaratament del diner públic espanyol per part de l'estat, ja que aquest havia invertit en la formació d'aquests joves per tal que posteriorment aportessin beneficis econòmics al país, és a dir, estem davant d'una pèrdua de població creativa, de la qual un altre país se'n aprofitarà sense haver invertit en ella ni un sol euro. Per tant, això està conduint a Catalunya (i Espanya) a ser un territori especialitzat en serveis, on les feines major qualificades passarien a un segon pla.

Molta gent, comentava en els qüestionaris que tornaria si Catalunya aconseguís la independència, cosa que obre un altre punt de debat, ja que si tots aquests joves catalans emigren en busca de millors possibilitats laborals en altres països, no està clar en mans de qui quedarà la futura i hipotètica Catalunya independent, si a més molts dels que la volen estan marxant. Molt possiblement, tant els que no ho tenen clar com els que tenen clar que tornaran, acabin optant per la opció de quedar-se en el país d'acollida, ja que la mala situació econòmica en la qual està immersa Catalunya farà decantar la balança a molts d'aquests joves, i més quan hagi passat un temps i molts d'ells ja s'hagin integrat totalment al país receptor.

Per tant, en quant a la hipòtesi inicial que afirma que la crisi econòmica ha tingut un impacte destacat sobre les migracions de la població jove altament qualificada, fent que molts joves hagin de plantejar-se el seu futur en altres països, es podria dir que a partir de la informació obtinguda en els qüestionaris, la crisi ha afectat de ple a les migracions dels joves qualificats, ja que s'han vist obligats a emigrar per tal de poder trobar millors oportunitats laborals. I pel que fa a la segona hipòtesi relacionada amb les emigracions dels joves qualificats, la que deia que les persones que emigren són gent d'entre 20 i 35 anys, que tot i estar altament qualificades, la crisi econòmica els expulsa cap a altres països i que les seves intencions són quedar-se al país d'acollida, i per tant es fa difícil que tornin, doncs també es pot afirmar que és certa, tenint en compte sempre la informació recollida a partir dels qüestionaris, ja que la majoria estaven en aquesta franja d'edat, eren joves altament qualificats i a més s'havien vist forçats a marxar a l'estranger.

8. Bibliografía

Bayona, Jordi. Gil, Fernando. Pujadas, Isabel. Dinámica residencial de la población extranjera en las grandes ciudades españolas: suburbanización entre expansión económica y crisis (1999-2009). *Documentos de trabajo GEDEUR*. 2010, núm. 11.

Bernardos, Gonzálo. *¿Cómo invertir con éxito en el mercado inmobiliario?*. 1ª edición. La Coruña: Netbiblo, 2007.

Blanes, Armand. Spijker, Jeroen J.A. Supervivència i patrons de mortalitat de la població catalana, 1960-2007. *Treballs de la societat catalana de geografia*. 2010 núm. 69.

Bourdieu, Pierre. *Poder, derecho y clases sociales*. 1ª edición. Bilbao: 2001, Desclee de Brouwer, 2001

Brandi, Carolina. La historia del *Brain Drain*. *Revista iberoamericana de ciencia tecnología y Sociedad*. 2006, vol. 3 núm. 7.

Blanchar, Clara. "Más de 10.000 jóvenes catalanes han emigrado en los últimos 3 años". *El País*, 04-10-2012.

Cole, Anthony. Faneca, Carlos. "La natalidad catalana desciende por tercer año consecutivo por la crisis: En Cataluña nacieron 80.861 bebés en 2011, el 3,8% menos que en 2010". *El País*, 31-10-2012.

De la Dehesa, Guillermo. *La primera gran crisis financiera del siglo XXI. Orígenes, detonantes, efectos, respuestas y remedios*. 1ª edición. Madrid: Alianza, 2009

Elias, Joan. Inmigración y mercado laboral: antes y después de la recesión. *Documentos de economía "la Caixa"*. 2011, núm. 20.

Fundación Mondiplo. *Atlas de las Migraciones. Las rutas de la humanidad*. 1ª edición. Madrid: Akal, 2010.

Giner, Salvador. *La societat catalana*. 1ª edición. Barcelona: Institut d'Estadística de Catalunya, 1998.

González, Carmen. Emigración española: un síntoma, no una enfermedad. *Real instituto Elcano*. 2012.

Keynes, John Maynard. *Teoría general de la ocupación, el interés y el dinero*. 1ª edición. Madrid: Fondo de Cultura Económica de España, 2006.

Krugman, Paul. *¡Acabad ya con esta crisis!*. 1ª edició. Barcelona: Crítica, 2012.

Lacomba, Josep. *Historia de las migraciones Internacionales. Historia, geografía, análisis e interpretación*. 1ª edició. Madrid: Los libros de la catarata, 2008.

Pérez, Amaia. Paiewonsky, Denise. García, Mar. *Cruzando fronteras. Migración y desarrollo desde una perspectiva de género*. 1ª edició. Madrid: Secretaria general de políticas de igualdad e instituto de la mujer, 2008.

Price, Matthew. "Spain's economic woes spark fears of youth *brain-drain*". BBC, 04-10-2011.

Puyol, Rafael. Vinuesa, Julio. Abellán, Antonio. Los grandes problemas actuales de la población. 1ª edició. Madrid: Síntesis, 1993.

Vinuesa, Julio; Zamora, Francisco; Gènova, Ricard; Serrano, Pedro; Recaño, Joaquín; "Demografía, análisis y proyecciones". 1ª edició. Madrid: Síntesis, 1997.

www.catalansalmon.com

www.idescat.cat

www.ine.es

Annex

Qüestionari 1-----	1
Qüestionari 2-----	2
Qüestionari 3-----	3
Qüestionari 4-----	4
Qüestionari 5-----	6
Qüestionari 6-----	7
Qüestionari 7-----	8
Qüestionari 8-----	10
Qüestionari 9-----	11
Qüestionari 10-----	13
Qüestionari 11-----	14
Qüestionari 12-----	15
Qüestionari 13-----	17
Qüestionari 14-----	18
Qüestionari 15-----	19
Qüestionari 16-----	20
Qüestionari 17-----	21
Qüestionari 18-----	23
Qüestionari 19-----	26
Qüestionari 20-----	27
Qüestionari 21-----	28
Qüestionari 22-----	29
Qüestionari 23-----	30
Qüestionari 24-----	31

Qüestionari 25-----	33
Qüestionari 26-----	34
Qüestionari 27-----	35
Qüestionari 28-----	36
Qüestionari 29-----	37

Qüestionari 1:

<p>Edat: 23 anys</p> <p>Sexe: dona</p>
<p>Any que va emigrar: 2011</p>
<p>Nivell d'estudis que tenia al marxar: Diplomatura</p> <p>Nivell d'estudis actual: Diplomatura</p>
<p>Lloc de Catalunya al qual residia en el moment previ a l'emigració:</p> <p>Esplugues de Llobregat, Barcelona</p> <p>Ciutat on resideix actualment: Portadown, Belfast.</p> <p>Ha residit en altres ciutats abans d'establir-se en l'actual? Quines? (indicar-les en ordre d'estada)</p> <p>Si, Birmingham</p>
<p>Motius de l'emigració:</p> <p>Poder treballar, millorar l'anglès i entrar a la universitat per estudiar llevadora.</p>
<p>Marxar a l'estranger ha satisfet les expectatives que tenia al moment de marxar?</p> <p>Si i no, si perquè vaig trobar feina, però escara no he pogut entrar a la universitat, així que si aconseguixo entrar a la universitat i estudiar el que vull, si, marxar a l'estranger haurà satisfet les meves expectatives.</p>
<p>Actualment estudia o treballa? I què estudia o de què treballa?</p> <p>Treballa com a infermera.</p>
<p>Segueix vinculat al seu país d'origen? (família, sèries de televisió, diaris, revistes...)</p> <p>Si, totalment, tinc la meva família i amics, a més a més també miro alguna sèrie catalana i el diari.</p>

Com valora l'experiència?

Molt bona, coneixes a molta gent de diferents països, una altra cultura i una altra llengua, hi ha moments difícils, però aprens a espavilar-te i sempre trobes a algú que et vol ajudar, així que tornaria a marxar sense dubtar-ho.

Té intenció de tornar? Per què?

Si, no hi ha lloc com a casa, a Barcelona tinc la meva família i amics, a més a més m'agrada molt més la vida allà i el temps, s'ha de dir, que també és important. Està molt bé marxar una temporada, però jo tinc clar que vull tornar.

Qüestionari 2:**Edat:** 22**Sexe:** Femení**Any que va emigrar:** 2012**Nivell d'estudis que tenia al marxar:** Diplomatura**Nivell d'estudis actual:** Diplomatura**Lloc de Catalunya al qual residia en el moment previ a l'emigració:**

Manresa

Ciutat on resideix actualment:

Portadown (Irlanda del Nord)

Ha residit en altres ciutats abans d'establir-se en l'actual? Quines? (indicar-les en ordre d'estada)

Birmingham: Juliol 2012

Motius de l'emigració:

- Aprendre anglès
- Buscar feina
- Viure una nova experiència a l'estranger

Marxar a l'estranger ha satisfet les expectatives que tenia al moment de marxar?

Ha satisfet la meua expectativa principal que era trobar una feina. A mesura que van passant els mesos van apareixent altres objectius per complir.

Actualment estudia o treballa? I què estudia o de què treballa?

Actualment treballa d'infermera.

Segueix vinculat al seu país d'origen? (família, sèries de televisió, diaris, revistes...)

Totalment vinculada. Parlo molt sovint amb la família i els amics. Intento estar al dia de tot el que passa allà, com evoluciona la crisi econòmica i social que estem patint. Segueixo la política i fins i tot el futbol.

Com valora l'experiència?

Molt positiva. Per bé o per mal crec que val molt la pena viure una experiència a l'estranger perquè aprens a viure i a sobreviure per tu sol. Et veus capaç de resoldre problemes sense l'ajuda de ningú i a organitzar-te econòmicament. A més a més és enriquidor pel fet d'estar vivint en una altra cultura i en una altra llengua. Coneixes a molta gent amb la qual t'hi recolzes molt i t'ajuden molt.

Té intenció de tornar? Per què?

Ara per ara, pel que fa al meu futur pròxim és incert i no sé el que faré. Possiblement tornar a casa encara no perquè la situació a Espanya està molt malament i cada cop hi ha menys possibilitats per desenvolupar-me professionalment. Però sí que sé del cert que en un futur vull tornar a Catalunya i fer la meua vida aquí.

Qüestionari 3:

Edat: 43

Sexe: Home

Any que va emigrar:

2012

Nivell d'estudis que tenia al marxar:

Superiors

Nivell d'estudis actual:

Superiors

Lloc de Catalunya al qual residia en el moment previ a l'emigració:

Barcelona

Ciutat on resideix actualment:

Berlín (Alemanya)

<p>Ha residit en altres ciutats abans d'establir-se en l'actual? Quines? (indicar-les en ordre d'estada)</p> <p>No</p>
<p>Motius de l'emigració:</p> <ul style="list-style-type: none"> - Recerca de feina - Millors perspectives de nivell de vida - Estabilitat per els propers anys
<p>Marxar a l'estranger ha satisfet les expectatives que tenia al moment de marxar?</p> <p>D'entrada sí, però la integració és un treball a llarg termini.</p>
<p>Actualment estudia o treballa? I què estudia o de què treballa?</p> <p>Estudio alemany i treballa com a recepcionista a un hotel.</p>
<p>Segueix vinculat al seu país d'origen? (família, amics, sèries de televisió, diaris, revistes...)</p> <p>Sí, a diari.</p>
<p>Com valora l'experiència?</p> <p>Molt positiva i enriquidora, tant a nivell social com d'estabilitat laboral, però dura a nivell emocional per haver de deixar enrere tots els lligams d'una vida sencera.</p>
<p>Té intenció de tornar? Per què?</p> <p>D'aquí uns anys potser, però no de moment.</p>

Qüestionari 4:

<p>Edat: 38</p> <p>Sexe: femení</p>
<p>Any que va emigrar: 2008</p>
<p>Nivell d'estudis que tenia al marxar: COU i Formació Professional</p> <p>Nivell d'estudis actual: COU, Formació professional a Catalunya i un Ausbildung a Alemanya més els Diplomes d'idioma actualment C1</p>
<p>Lloc de Catalunya al qual residia en el moment previ a l'emigració: Barcelona</p>

<p>Ciutat on resideix actualment: Berlin</p> <p>Ha residit en altres ciutats abans d'establir-se en l'actual? Quines? (indicar-les en ordre d'estada) No, sempre he viscut a Berlin</p>
<p>Motius de l'emigració:</p> <ul style="list-style-type: none"> -Professionals -Financers -Polítics
<p>Marxar a l'estranger ha satisfet les expectatives que tenia al moment de marxar?</p> <p>Si, tot hi que ha estat bastant dur...ho tornaria a fer</p>
<p>Actualment estudia o treballa? I què estudia o de què treballa?</p> <p>Ambdues coses</p>
<p>Segueix vinculat al seu país d'origen? (família, amics, sèries de televisió, diaris, revistes...) Si, es clar...família, diaris, política...i la meua llengua.</p>
<p>Com valora l'experiència?</p> <p>Molt positivament, tant que probablement no tornaré.</p>
<p>Té intenció de tornar? Per què?</p> <p>No</p> <p>La meua vida es aquí</p> <p>Les millors oportunitats laborals les he tingut aquí</p> <p>Em sento totalment integrada</p> <p>He après una llengua i una cultura de la que em sento part</p> <p>Actualment el meu país encara no es independent d'España y no vull enriquir l'estat espanyol...</p> <p>Si Catalunya aconseguís la independència em sentiria molt feliç de tenir el meu passaport Català però no tornaria si les condicions professionals no milloren...i molt..</p> <p>La meua professió no esta gens valorada i el sistema necessita una gran reforma (Sóc educadora infantil)</p> <p>Alemanya em valora com a professional i a posat al meu abast totes les eines possibles per a la meua integració i qualificació professional.</p>

Qüestionari 5:

Edat: 24 Sexe: Home
Any que va emigrar: 2012
Nivell d'estudis que tenia al marxar: Cursant carrera superior Nivell d'estudis actual: Enginyer Industrial
Lloc de Catalunya al qual residia en el moment previ a l'emigració: Sant Cugat del Vallès Ciutat on resideix actualment: Goteborg Ha residit en altres ciutats abans d'establir-se en l'actual? Quines? (indicar-les en ordre d'estada) No
Motius de l'emigració: - Feina - -
Marxar a l'estranger ha satisfet les expectatives que tenia al moment de marxar? Molt
Actualment estudia o treballa? I què estudia o de què treballa? Treballo a Hewlett-Packard com a Business Planner de CSS (Customer Support Service)
Segueix vinculat al seu país d'origen? (família, amics, sèries de televisió, diaris, revistes...) Sí.

<p>Com valora l'experiència?</p> <p>L'experiència de marxar a l'estranger hauria d'ésser obligatòria per qualsevol català, això sí, sempre amb el bitllet de tornada ;).</p>
<p>Té intenció de tornar? Per què?</p> <p>A marxar... doncs sí. Experiències fora sempre et fan créixer com a persona.</p>

Qüestionari 6:

<p>Edat: 36</p> <p>Sexe: home</p>
<p>Any que va emigrar: 2000</p>
<p>Nivell d'estudis que tenia al marxar: FP</p> <p>Nivell d'estudis actual: FP</p>
<p>Lloc de Catalunya al qual residia en el moment previ a l'emigració:</p> <p>Barcelona</p> <p>Ciutat on resideix actualment:</p> <p>Zurich</p> <p>Ha residit en altres ciutats abans d'establir-se en l'actual? Quines? (indicar-les en ordre d'estada) Curitiba, Sao Paulo, Lande WY, Loreto BCS, Ciutat de Mexic, Broome AU, Perth, Narvik, Christ church NZ</p>
<p>Motius de l'emigració:</p> <p>- Vaig conèixer una Brasilera , després tot ha estat per feina</p> <p>-</p> <p>-</p>

<p>Marxar a l'estranger ha satisfet les expectatives que tenia al moment de marxar?</p> <p>Si</p>
<p>Actualment estudia o treballa? I què estudia o de què treballa?</p> <p>Trebalho, guia de montanha</p>
<p>Segueix vinculat al seu país d'origen? (família, amics, sèries de televisió, diaris, revistes...)</p> <p>Amics, TV3, catalunya radio per internet</p>
<p>Com valora l'experiència?</p> <p>Molt bona</p>
<p>Té intenció de tornar? Per què?</p> <p>Pot ser, no ara per la crisi, port ser quan hem vulgi jubilar</p>

Qüestionari 7:

<p>Edat: 25</p> <p>Sexe: home</p>
<p>Any que va emigrar: 2013</p>
<p>Nivell d'estudis que tenia al marxar: Llicenciat en Belles Arts</p> <p>Nivell d'estudis actual: Llicenciat en Belles Arts</p>
<p>Lloc de Catalunya al qual residia en el moment previ a l'emigració: Barcelona</p> <p>Ciutat on resideix actualment: Göteborg (Suècia)</p>

Ha residit en altres ciutats abans d'establir-se en l'actual? Quines? (indicar-les en ordre d'estada) No

Motius de l'emigració:

- Novia sueca
- Buscar feina
- Cerca de noves experiències

Marxar a l'estranger ha satisfet les expectatives que tenia al moment de marxar?

Definitivament si. Sempre havia volgut marxar, sense saber on fins que vaig conèixer la meva novia. Vaig marxar sense gran cosa amb la idea de que trobar feina seria més fàcil i s'ha complert. Malgrat que és una "feina de merda", es cobra força millor que a Catalunya i personalment prefereixo tenir una "feina de merda" a l'estranger que res a casa meva. Crec que quan estas a fora ets capaç d'aguantar qualsevol situació professional ja que l'important és mantenir-te de qualsevol manera. A casa pots estar buscant quelcom millor per sempre més, perdent-te amb els contactes que mai arriben a bon port. Un cop has marxat t'adones que no ets res, que el món és molt gran i que no espera (això sona com molt trascendental, ho acabo amb un parèntesi per rebaixar una mica el to).

Actualment estudia o treballa? I què estudia o de què treballa?

Treballo de cambrer en un restaurant, espero que temporalment fins que aprengui suec, pugui trobar quelcom relacionat amb el món de l'art i/o pugui seguir estudiant. També vaig treballant amb els meus projectes artístics personals, els quals estan canviant adaptant-se lentament a la nova realitat amb la que em trobo.

Segueix vinculat al seu país d'origen? (família, amics, sèries de televisió, diaris, revistes...) Segueixo vinculat amb la família i els amics a través d'skype i visites espontànies que van arribant. De tant en tant segueixo la premsa catalana (diari ARA, RAC1...), però cada vegada menys perquè la situació político-financera em fot dels nervis... Les notícies cada vegada són més surrealistes (que si un sol alumne ho

demana, sobres per aquí i per allà, espies, Teresa Forcades lluitant per la independència, la CUP fotent canya al parlament, què collons passa amb el “full de ruta de la consulta”, la ministra de treball ho anomena “mobilitat exterior”... si més no intrigant...). També vaig seguint els partits del Barça i les novetats musicals com ara Obeses, Estupida Erikah, PulpoPop, Manel...

Com valora l'experiència?

De puta mare! Afortunadament he trobat feina i allotjament ràpid gràcies a la meva nòvia. Al principi es va fer molt difícil tractar amb la burocràcia sueca (cada cop són més estrictes amb els immigrants europeus, sobretot els del sud). Una altra frontera difícil de trencar és la llengua, tinc un bon nivell d'anglès i a Suècia tothom en parla, de tota manera es fa difícil mantenir segons quines relacions personals sense suec. Aprendre l'idioma és sens dubte el més difícil, ja que a la pràctica sempre es pot canviar a l'anglès, hi ha poques oportunitats de practicar el suec, si més no al principi quan a penes pots acabar una frase i saps que amb anglès et pots entendre.

Té intenció de tornar? Per què?

De moment no. Mentre la relació que tinc duri, aquí hi estic molt bé. Tinc un món nou per conèixer ple d'oportunitats que m'interessa molt. Alguna visita de tant en tant, sobretot a l'hivern per evitar congelar-me...

Qüestionari 8:

Edat: 26

Sexe: Home

Any que va emigrar: 2010

Nivell d'estudis que tenia al marxar:

Enginyer

Nivell d'estudis actual:

Master

Lloc de Catalunya al qual residia en el moment previ a l'emigració:

<p>Barcelona</p> <p>Ciutat on resideix actualment:</p> <p>Barcelona</p> <p>Ha residit en altres ciutats abans d'establir-se en l'actual? Quines? (indicar-les en ordre d'estada)</p> <p>Zurich, Berlin</p>
<p>Motius de l'emigració:</p> <ul style="list-style-type: none"> - Tenir una feina decent - Coneixer gent d'altres indrets -Millorar l'angles / alemany
<p>Marxar a l'estranger ha satisfet les expectatives que tenia al moment de marxar?</p> <p>Si</p>
<p>Actualment estudia o treballa? I què estudia o de què treballa?</p> <p>Treballa, soc investigador</p>
<p>Segueix vinculat al seu país d'origen? (família, amics, sèries de televisió, diaris, revistes...)</p> <p>Família, amics i algun diari</p>
<p>Com valora l'experiència? Hi ha moments de tota manera pero crec que s'ha de viure</p>
<p>Té intenció de tornar? Per què?</p> <p>No ho se</p>

Qüestionari 9:

<p>Edat: 25</p> <p>Sexe: Dona</p>
<p>Any que va emigrar: 2012</p>
<p>Nivell d'estudis que tenia al marxar: Batxillerat i Grau superior</p>

<p>Nivell d'estudis actual: El mateix</p>
<p>Lloc de Catalunya al qual residia en el moment previ a l'emigració: Sallent</p> <p>Ciutat on resideix actualment: Lima, Perú</p> <p>Ha residit en altres ciutats abans d'establir-se en l'actual? Quines? (indicar-les en ordre d'estada) Arequipa, Perú. Però només i vaig viure 4 mesos.</p>
<p>Motius de l'emigració:</p> <ul style="list-style-type: none"> - A la meva parella que també és catalana, el va contractar una empresa peruana i per això vam marxar. - Ell feia més d'un any que no trobava feina. -
<p>Marxar a l'estranger ha satisfet les expectatives que tenia al moment de marxar?</p> <p>No és el que més ens agradaria però mentre no s'arreglin les coses a Europa ens quedarem per aquí. Però el que costa més és haver de deixar tot el que tenies: casa, família, amics, mascotes, etc.</p> <p>El procés d'adaptació és molt lent i tots els tràmits d'estrangeria es fan eterns. A mi m'està costant molt trobar feina perquè el fet de contractar a un estranger per una empresa suposa haver de fer molts tràmits a immigracions, Interpol, etc. I sempre contracten abans a algú del país que algú de fora.</p>
<p>Actualment estudia o treballa? I què estudia o de què treballa?</p> <p>Actualment encara no he trobat feina. De moment estic estudiant anglès.</p>
<p>Segueix vinculat al seu país d'origen? (família, amics, sèries de televisió, diaris, revistes...)</p> <p>Sí, parlo amb els amics i la família a través de Skype, facebook, correu electrònic, etc. I mai em perdo els capítols de La Riera i Polònia.</p>

Com valora l'experiència?

Qualsevol experiència sempre serà positiva per més malament que et sentis al principi. Sempre aprendràs coses noves, maneres de viure, maneres de fer, te n'adones que fora d'on sempre has viscut hi ha un altre món, una altre gent... que a tot arreu hi ha gent molt humil i gent que no, coses bones i coses dolentes, però no per això el que sempre hem tingut ha de ser millor que el que tenim ara.

Per altre banda parles amb la gent que encara viu a Catalunya i molts creuen que amb la situació que hi ha a Espanya, lo millor és marxar i buscar feina a un altre país i que trobaran feina de seguida, però no és tan fàcil, per tot el que he dit abans. Al principi és molt dur. Tot té uns processos i aquests normalment són lents.

En definitiva et podria dir que l'experiència està resultant positiva, molt constructiva i enriquidora.

Té intenció de tornar? Per què?

Sí, tard o d'hora volem tornar, perquè a Catalunya ho tenim tot, família, amics, casa, records, etc. És on vam començar la nostre vida i a on la volem acabar.

Qüestionari 10:**Edat:** 51**Sexe:** Home**Any que va emigrar:**

2012

Nivell d'estudis que tenia al marxar: FP-II Administratiu**Nivell d'estudis actual:** Mateix**Lloc de Catalunya al qual residia en el moment previ a l'emigració:** Maresme**Ciutat on resideix actualment:** Divonne les Bains (municipi francès de la regió Roine-Alps)**Ha residit en altres ciutats abans d'establir-se en l'actual? Quines? (indicar-les en ordre d'estada)**

No

<p>Motius de l'emigració:</p> <ul style="list-style-type: none"> -Manca d'oportunitats professionals. -Tancament de l'empresa. -Crisi econòmica més llarga de l'estimació inicial.
<p>Marxar a l'estranger ha satisfet les expectatives que tenia al moment de marxar?</p> <p>NO</p>
<p>Actualment estudia o treballa? I què estudia o de què treballa?</p> <p>Treballo. Agent de manteniment i atenció client d'una Societat Termal</p>
<p>Segueix vinculat al seu país d'origen? (família, amics, sèries de televisió, diaris, revistes...)</p> <p>Sí, molt d'aprop, per la família, amics i premsa digital</p>
<p>Com valora l'experiència?</p> <p>Dura però positiva. Començarà a ésser enriquidora d'aquí un temps no gaire llunyà. Significa tornar a començar com quand tenia 25 anys amb la diferència que ara en tinc 51 i he de lluitar amb el jovent per demostrar-los que estic al seu nivell tècnic o per sobre, a un país estranger.</p>
<p>Té intenció de tornar? Per què?</p> <p>NO. De moment vull seguir creixent aquí o a un altre país d'Europa o d'America, fa temps que ja vaig plantejar-me aquesta fita i per una cosa o altra sempre l'enderreria. Probablement torni a la jubilació i també de tant en tant per vacances.</p>

Qüestionari 11:

<p>Edat: 41</p> <p>Sexe: dona</p>
<p>Any que va emigrar: 2006</p>
<p>Nivell d'estudis que tenia al marxar: COU</p> <p>Nivell d'estudis actual: Universitaris</p>
<p>Lloc de Catalunya al qual residia en el moment previ a l'emigració: Barcelona</p> <p>Ciutat on resideix actualment: Seattle (USA)</p>

<p>Ha residit en altres ciutats abans d'establir-se en l'actual? Quines? (indicar-les en ordre d'estada) St. Petersburg</p>
<p>Motius de l'emigració:</p> <p>-Casada amb un americà</p> <p>-</p> <p>-</p>
<p>Marxar a l'estranger ha satisfet les expectatives que tenia al moment de marxar?</p> <p>No</p>
<p>Actualment estudia o treballa? I què estudia o de què treballa?</p> <p>Travallo – Clinica veterinaria</p> <p>Estuio- Justicia Criminal</p>
<p>Segueix vinculat al seu país d'origen? (família, amics, sèries de televisió, diaris, revistes...) Si!!!!!! Hi tinc família, amics. Llegeixo els diaris per internet; la Vanguardia, i l'Avui</p> <p>Scolto la radio cada dia per internet, RAC 1 i Catalunya Radio</p>
<p>Com valora l'experiència? Be. Hi ha moltes cose bones viure als Estats Units.</p>
<p>Té intenció de tornar? Per què?</p> <p>Evidentment que si!!!!</p> <p>Casa meva es Catalunya.</p> <p>Quan puguem tornarem a catalunya.</p>

Qüestionari 12:

<p>Edat: 25</p>
<p>Sexe: Dona</p>
<p>Any que va emigrar: 2010</p>

<p>Nivell d'estudis que tenia al marxar: Batxillerat</p> <p>Nivell d'estudis actual: Enginyeria Superior de Telecomunicacions</p>
<p>Lloc de Catalunya al qual residia en el moment previ a l'emigració: Barcelona</p> <p>Ciutat on resideix actualment: Londres</p> <p>Ha residit en altres ciutats abans d'establir-se en l'actual? Quines? (indicar-les en ordre d'estada) Beijing,</p>
<p>Motius de l'emigració:</p> <ul style="list-style-type: none"> -Estudis -Laboral -Personal
<p>Marxar a l'estranger ha satisfet les expectatives que tenia al moment de marxar?</p> <p>Les ha satisfet i superat.</p>
<p>Actualment estudia o treballa? I què estudia o de què treballa?</p> <p>Treballa en el sector de l'automoció com a enginyera.</p>
<p>Segueix vinculat al seu país d'origen? (família, amics, sèries de televisió, diaris, revistes...)</p> <p>Sí</p>
<p>Com valora l'experiència? Molt positiva</p>
<p>Té intenció de tornar? Per què? No ho sé</p>

Qüestionari 13:

Edat: 33 Sexe: Dona
Any que va emigrar: 2004
Nivell d'estudis que tenia al marxar: Universitari (Llicenciatura) Nivell d'estudis actual: Universitari (Llicenciatura) el mateix
Lloc de Catalunya al qual residia en el moment previ a l'emigració: Sant Boi de Llobregat (Barcelona) Ciutat on resideix actualment: Brussel·les (Bèlgica) Ha residit en altres ciutats abans d'establir-se en l'actual? Quines? (indicar-les en ordre d'estada) Namur (Bèlgica)
Motius de l'emigració: Experiència personal, Oferta de Feina amb contracte fixe
Marxar a l'estranger ha satisfet les expectatives que tenia al moment de marxar? Sí
Actualment estudia o treballa? I què estudia o de què treballa? Treballo en una empresa farmacèutica al departament de Garantía Qualitat
Segueix vinculat al seu país d'origen? (família, amics, sèries de televisió, diaris, revistes...) sí, (família, amics, sèries de televisió)
Com valora l'experiència? Molt positiva

Té intenció de tornar? Per què? No, després de 8 anys, la meua vida està més a Belgica que a Brussel·les. A més, les condicions laborals no són les mateixes a Bèlgica son molt millors, tant en quant al salari que a les hores de treball i strés.

Qüestionari 14:

Edat: 38
Sexe: Home
Any que va emigrar: 1998
Nivell d'estudis que tenia al marxar: Llicenciatura universitària
Nivell d'estudis actual: Llicenciatura + 2 Màsters
Lloc de Catalunya al qual residia en el moment previ a l'emigració: Barcelona
Ciutat on resideix actualment: París
Ha residit en altres ciutats abans d'establir-se en l'actual? Quines? (indicar-les en ordre d'estada) Dublín (Irlanda), Urbana-Champaign (IL-USA),
Motius de l'emigració: -Estudis al principi i família més endavant.
Marxar a l'estranger ha satisfet les expectatives que tenia al moment de marxar? Sí
Actualment estudia o treballa? I què estudia o de què treballa? Treballo a un banc
Segueix vinculat al seu país d'origen? (família, amics, sèries de televisió, diaris, revistes...) Sí (família, amics, ràdio per Internet)
Com valora l'experiència? Molt positiva.

Té intenció de tornar? Per què?

En principi no tinc intenció de tornar definitivament. Torno a Catalunya de tant en tant per visitar la família i els amics.
Seria complicat trobar feina per a la meua dona i per a mi tot mantenint el nivell de vida que tenim ara.

Qüestionari 15:**Edat:** 32**Sexe:** Home**Any que va emigrar:**

2010

Nivell d'estudis que tenia al marxar:

Enginyeria tècnica

Nivell d'estudis actual:

Master

Lloc de Catalunya al qual residia en el moment previ a l'emigració:

Barcelona

Ciutat on resideix actualment:

Copenhagen

Ha residit en altres ciutats abans d'establir-se en l'actual? Quines? (indicar-les en ordre d'estada) No**Motius de l'emigració:**

-Estudis

-millorar la meua situació laboral

-

Marxar a l'estranger ha satisfet les expectatives que tenia al moment de marxar?

Sí

Actualment estudia o treballa? I què estudia o de què treballa?

Treballo, productor de videojocs

Segueix vinculat al seu país d'origen? (família, amics, sèries de televisió, diaris, revistes...) Sí

Com valora l'experiència? Positiva

Té intenció de tornar? Per què?

No, la situació a Espanya està molt difícil.

Qüestionari 16:

Edat: 42

Sexe: Home

Any que va emigrar: 2013

Nivell d'estudis que tenia al marxar: Enginyer superior i estudis de postgrau

Nivell d'estudis actual: Mateix

Lloc de Catalunya al qual residia en el moment previ a l'emigració: BCN

Ciutat on resideix actualment: Mèxic

Ha residit en altres ciutats abans d'establir-se en l'actual? Quines? (indicar-les en ordre d'estada) No

Motius de l'emigració:

- Millora professional de la meva parella

-

-

Marxar a l'estranger ha satisfet les expectatives que tenia al moment de marxar?

Esperem que sí. :)

Actualment estudia o treballa? I què estudia o de què treballa?

Treballem els 2.

<p>Segueix vinculat al seu país d'origen? (família, amics, sèries de televisió, diaris, revistes...)</p> <p>Espero que sí, de totes les formes enumerades.</p>
<p>Com valora l'experiència?</p> <p>Segur que serà bona malgrat la duresa de deixar el país, la família, els amics, els companys de feina, etc.</p>
<p>Té intenció de tornar? Per què?</p> <p>A mig-llarg termini, no ho descartem. Perquè jo sóc d'aquí, tenim un pis aquí, la família, els amics, ens agrada la forma de viure d'aquí, etc.</p>

Qüestionari 17:

<p>Edat: 29</p> <p>Sexe: dona</p>
<p>Any que va emigrar: 2011</p>
<p>Nivell d'estudis que tenia al marxar: Llicenciatura i màster</p> <p>Nivell d'estudis actual: Llicenciatura i màster</p>
<p>Lloc de Catalunya al qual residia en el moment previ a l'emigració: VIC</p> <p>Ciutat on resideix actualment: CIUDAD VICTORIA</p> <p>Ha residit en altres ciutats abans d'establir-se en l'actual? Quines? (indicar-les en ordre d'estada) NO</p>

Motius de l'emigració:

- DE FEINA: JO ESTAVA AL ATUR COM A CONSEQÜÈNCIA DE FI DE CONTRACTE DE TREBALL, I NO TROBAVA FEINA QUALIFICADA A CATALUNYA, I AL MEU MARIT LI OFERIEN UNA FEINA ESTABLE I DE QUALITAT A MÈXIC, D'ACORD AMB LO QUE HEM ESTUDIAT
- FAMILIARS
-

Marxar a l'estranger ha satisfet les expectatives que tenia al moment de marxar?

SÍ, NO TOTES, NOMÉS LABORALMENT PEL MEU MARIT, DE MOMENT.

Actualment estudia o treballa? I què estudia o de què treballa?

ARA SÓC DONA DE FER FEINES, CUIDO AL MEU FILL , PERÒ ESTIC A PUNT DE FER UN DOCTORAT

Segueix vinculat al seu país d'origen? (família, amics, sèries de televisió, diaris, revistes...) SÍ, TOTALMENT

Com valora l'experiència?

DURA, PERÒ BONA

Té intenció de tornar? Per què?

SÍ, PERQUÈ TROBO A FALTAR CATALUNYA , ON S'HI VIU MOLT BÉ , COMPARAT AMB AQUÍ, PERÒ NO FINS QUE ACONSEGUIM UNA FEINA ESTABLE I AMB BONES CONDICIONS JO O EL MEU MARIT A CATALUNYA.

Qüestionari 18:

Edat: 43

Sexe: varó

Any que va emigrar: 2008

Nivell d'estudis que tenia al marxar: doctorat

Nivell d'estudis actual: doctorat

Lloc de Catalunya al qual residia en el moment previ a l'emigració: L'Hospitalet de Llobregat, Barcelona

Ciutat on resideix actualment: Hermosillo, Estat de Sonora, Mèxic

Ha residit en altres ciutats abans d'establir-se en l'actual? Quines? (indicar-les en ordre d'estada) No

Motius de l'emigració:

- per amor, jejeje... la mare de la meva dona va agafar càncer i ens vam traslladar a Hermosillo (Estat de Sonora, Mèxic) per estar amb ella.

- de totes maneres, el nostra pla original, en casar-nos, va ser viure uns 4 anys a Catalunya i després canviar a Sonora. I després ja veuríem ;) Lo de la mare només va accelerar el canvi

- així doncs, potser la resposta més fidel a la realitat és perquè la meva donar és d'Hermosillo (ens vam conèixer per internet :P

Marxar a l'estranger ha satisfet les expectatives que tenia al moment de marxar?

Més que això: ha superat qualsevol expectativa, ha tirat per terra falsos mites que des d'Europa es tenen sobre llatinoamèrica i en concret sobre Mèxic. Realment, és una terra increïble i amb moltes oportunitats per re-descubrir l'èsser humà i la vida... No estic "cegament enamorat" d'aquesta cultura: tenen coses que no m'agraden gens i tenen mancances de coses que al menys a Catalunya les donem per fetes (no estic pensant en coses materials, sinó de maneres de fer). Però alhora tenen una obertura

de ment que l'uropeu mitjà no arriba ni a imaginar, estan molt més oberts als canvis i no estan tan arrelats com nosaltres als principis morals (no se m'entengui malament...) ... com ho dic? Sòn menys tradicionalistes segons com.

També és una mica ingenu pensar que puc fer una anàlisi profunda de les diferències entre ambdós “mons”, portant aquí només 5 anys, però fa uns 2 anys he començat a entreveure per sobre aquestes diferències que he apuntat, i vull seguir aprofundint... realment penso que els europeus en podem extreure moltes coses, igual que aquí també poden virar certs hàbits o complementar certes mancances.

En fi, molt interessant ;) Ep, i jo no he sigut mai de viatjar, al contrari, em fa sempre molta mandra i sòc molt de la terra! Però la vida m'ha dut per aquí i responent de nou a la vostra pregunta: ha superat totes les meves expectatives!

Actualment estudia o treballa? I què estudia o de què treballa? Sòc autònom, quan em vaig anar i encara ara. Abans estava donant d'alta a Hisenda d'Espanya i ara a la de Mèxic. Sòc programador d'aplicaciones web. Mantinc clients d'Europa i n'he fet a Sonora ... no em puc queixar pas!

Segueix vinculat al seu país d'origen? (família, amics, sèries de televisió, diaris, revistes...) L'internet permet coses increïbles, oi?

- l'Skype em permet el contacte “video-telefònic” amb la família i amics
- l'internet em permet estar al dia de l'actualitat allà... no sabeu com vaig viure d'intensament la super-manifestació independentista a Barcelona i com us dono suport (en lo que puc) amb la “transició nacional”... aquest 2014 tornarem a fer història, ja ho veureu!
- Revistes? No pas... com a molt blogs (en segueixo alguns de català) i diaris digitals.
- Veig cada matí a la “tableta” (el meu matí amb 9 hores de diferència) el resum del telediari de la TVE1, i les notícies i entrevistes al canal 3-24 de TV3 (l'app per a Android està genial).

Com valora l'experiència? Recomenable per a tothom.

Té intenció de tornar? Per què? Jejeje, no us ho prengueu malament, però no em moro de ganes de tornar. De fet just passat demà, després de 5 anys volaré de nou a Barcelona!! un client meu a Girona em paga les despeses ;)

He fet coincidir el viatge justament amb una trobada de companys d'escola que celebrem 25 anys de sortir cap a la Universitat... jejeje ja tinca ganes de veure les calves d'uns i d'altres.

Els amics i familiars els continuo "veient" telemàticament com he dit més amunt, així que no "necesito" tant tornan per allà cada X temps. L'únic que m'amoïna una mica és no poder veure créixer els nebots (en tinc dos que tan sols en conec per càmera!!!), però en fi, no es pot tenir tot, i aquí n'he fet nebots nous ;)

També m'apena no veure envellir els pares i acompanyar-los ara que amb l'edat s'estan ablandant de caràcter (no sabeu... eren molt rígids en la seva educació, jejeje). Però en fi, també mantenim el contacte telemàticament.

En quant a feina... doncs podeu imaginar que un cop t'arrelles a un altre lloc crees uns vincles amb d'altra gent, clients, contactes, empreses, fins i tot institucions... i comença a ser tediós allunyar-se per més d'un mes. Tornar a Catalunya seria com tornar a començar.

A més us diré un secret: això de ser "de fora" fa que siguis "diferent" da la resta que t'envolta i et dona la oportunitat de que es fixin més en tú o en la teva feina (per lo bo i per lo dolent!). Així que si ets bo, si treballes bé, és molt més fàcil que se'n recordin de tú i et valorin, ¿Sí m'explico? És l'altra cara de la "marginació de l'inmigrat"... no sé com dir-ho.

Gràcies pel qüestionari, espero que amb les meves respostes i la d'altres pogueu extreure conclusions constructives per a tothom!

Per cert, digueu-me si em fareu arribar alguna conclusions del vostre estudi.

Salut!
SERGI

Qüestionari 19:

Edat: 46 Sexe: masculí
Any que va emigrar: 2011
Nivell d'estudis que tenia al marxar: enginyer tècnic tèxtil Nivell d'estudis actual: el mateix
Lloc de Catalunya al qual residia en el moment previ a l'emigració: Barcelona ciutat Ciutat on resideix actualment: Estambul Ha residit en altres ciutats abans d'establir-se en l'actual? Quines? (indicar-les en ordre d'estada) No
Motius de l'emigració: - Proposta d'una empresa turca ajde feina a la meva dona. - Jo a l'atur a Barcelona sense trobar feina -
Marxar a l'estranger ha satisfet les expectatives que tenia al moment de marxar? Si, les expectatives eren donar cultura als fills i un tercer idioma
Actualment estudia o treballa? I què estudia o de què treballa? Actualment estudio Turk i treballa de consultor a una empresa d'alimentació, part-time
Segueix vinculat al seu país d'origen? (família, amics, sèries de televisió, diaris, revistes...) Si, escoltem la radio RAC1, llegim La Vanguardia i estem en contacte amb la família per Skipe
Com valora l'experiència? Positivament. Conèixer una altre cultura es gratificant.
Té intenció de tornar? Per què? Si, el contracte te finalitat. Ens agrada molt Barcelona i voldríem seguir vivint al nostre país, el problema actual es la feina. També som del pare, que els nanos necessiten tindre arrels, encara que esta sent molt positiu per a ells aquesta experiència.

Qüestionari 20:

Edat: 30
Sexe: Masculí
Any que va emigrar: 2007 (Irlanda), 2013 (Austràlia)
Nivell d'estudis que tenia al marxar: Diplomatura
Nivell d'estudis actual: Diplomatura i cursant grau en psicologia
Lloc de Catalunya al qual residia en el moment previ a l'emigració: Vilanova de sau (abans d'Irlanda), Cerdanyola del Vallès (abans de Sydney).
Ciutat on resideix actualment: Sydney
Ha residit en altres ciutats abans d'establir-se en l'actual? Quines? (indicar-les en ordre d'estada) Galway (Irlanda)
Motius de l'emigració: - Aprendre anglès - Estudiar -
Marxar a l'estranger ha satisfet les expectatives que tenia al moment de marxar? Si (per l'anglès)
Actualment estudia o treballa? I què estudia o de què treballa? Estudio psicologia (3er curs) i treballa en centre amb persones discapacitades (a Sydney no treballa).
Segueix vinculat al seu país d'origen? (família, amics, sèries de televisió, diaris, revistes...) Si, molt.
Com valora l'experiència? Necessària però prefereixo viure al meu país, Catalunya.
Té intenció de tornar? Per què?

Si, perquè sóc més feliç al meu país, perquè tinc intenció de col·laborar en la seva millora.

Qüestionari 21:

Edat: 28
Sexe: M
Any que va emigrar: 2012
Nivell d'estudis que tenia al marxar: Arquitecte Nivell d'estudis actual: Arquitecte
Lloc de Catalunya al qual residia en el moment previ a l'emigració: Barcelona Ciutat on resideix actualment: Sydney Ha residit en altres ciutats abans d'establir-se en l'actual? Quines? (indicar-les en ordre d'estada) Sydney
Motius de l'emigració: - Anglès - Feina - Aventura
Marxar a l'estranger ha satisfet les expectatives que tenia al moment de marxar? Sí, àmpliament. És dur, però a la vegada viu a doble velocitat.
Actualment estudia o treballa? I què estudia o de què treballa? Actualment sóc professional lliberal.
Segueix vinculat al seu país d'origen? (família, amics, sèries de televisió, diaris, revistes...) Sí.
Com valora l'experiència? Positiva, aquestes experiències sempre et milloren com persona.
Té intenció de tornar? Per què?

De moment, no ho tinc decidit però em plantejo marxar cap a una altra destinació per poder veure món i diferents maneres d'enfocar la meva feina.

Qüestionari 22:

Edat: 35

Sexe: Dona

Any que va emigrar:

2010

Nivell d'estudis que tenia al marxar:

Doctorat

Nivell d'estudis actual:

Doctorat

Lloc de Catalunya al qual residia en el moment previ a l'emigració:

Barcelona

Ciutat on resideix actualment:

Copenhaguen

Ha residit en altres ciutats abans d'establir-se en l'actual? Quines? (indicar-les en ordre d'estada)

No

Motius de l'emigració:

- Al món de la investigació és com obligatori marxar després del doctorat un parell d'anys a l'estranger. La idea era que després de dos anys podies tornar. Això ja no és cert ara.

-

-

Marxar a l'estranger ha satisfet les expectatives que tenia al moment de marxar?

Sí i tant.

Actualment estudia o treballa? I què estudia o de què treballa?

Treballa, amb beca de la Generalitat. Sóc postdoc (recerca) a la universitat de copenhaguen

Segueix vinculat al seu país d'origen? (família, amics, sèries de televisió, diaris, revistes...)

I tant, molt. En part gràcies al casal català de Copenhaguen, on celebrem moltes de les tradicions catalanes (fem calçotades fins i tot!).

Com valora l'experiència?

Molt positiva. Em va costar molt marxar, però va ser una de les millors decisions que he pres mai, doncs se m'han obert moltes portes.

Té intenció de tornar? Per què?

Ara mateix no tinc intenció de tornar. Per la combinació de dos motius: per una banda, a Catalunya no hi ha feina de lo meu (investigadora). Les universitats no contracten a ningú nou, i més aviat fan fora a la gent que tenen. Per l'altra, m'agrada viure a Dinamarca, i m'hi he arrelat prou com per voler-m'hi quedar.

Qüestionari 23:

Edat: 36

Sexe: Dona

Any que va emigrar: 2010

Nivell d'estudis que tenia al marxar: Postgrau

Nivell d'estudis actual: Postgrau

Lloc de Catalunya al qual residia en el moment previ a l'emigració: Barcelona

Ciutat on resideix actualment: Mèxic DF

Ha residit en altres ciutats abans d'establir-se en l'actual? Quines? (indicar-les en ordre d'estada) No

<p>Motius de l'emigració:</p> <ul style="list-style-type: none"> - Canviar de punt de vista des del que veig el món - -
<p>Marxar a l'estranger ha satisfet les expectatives que tenia al moment de marxar?</p> <p>Completament</p>
<p>Actualment estudia o treballa? I què estudia o de què treballa?</p> <p>Ambdues, faig desenvolupament de negoci digital i estudio un Diplomate de Fotonarrativa</p>
<p>Segueix vinculat al seu país d'origen? (família, amics, sèries de televisió, diaris, revistes...)</p> <p>Si, treballo per una empresa espanyola, llegeixo El País a diari, escolto Rac 1 a diari i mantinc el contacte amb família i amics a través de les xarxes socials i Skype.</p>
<p>Com valora l'experiència?</p> <p>Molt positiva</p>
<p>Té intenció de tornar? Per què?</p> <p>De momento no, no veig que Barcelona tingui ara la possibilitat d'oferir-me el que Mèxic m'ofereix.</p>

Qüestionari 24:

<p>Edat: 27</p> <p>Sexe: home</p>
<p>Any que va emigrar: 2012</p>
<p>Nivell d'estudis que tenia al marxar:</p> <p>Enginyer superior</p>

<p>Nivell d'estudis actual:</p> <p>Enginyer superior</p>
<p>Lloc de Catalunya al qual residia en el moment previ a l'emigració:</p> <p>L'Estartit</p> <p>Ciutat on resideix actualment:</p> <p>Newport, (Gales)</p> <p>Ha residit en altres ciutats abans d'establir-se en l'actual? Quines? (indicar-les en ordre d'estada) Si</p>
<p>Motius de l'emigració:</p> <ul style="list-style-type: none"> - Pràctiques d'empresa - Aprendre alemany -
<p>Marxar a l'estranger ha satisfet les expectatives que tenia al moment de marxar?</p> <p>Per les pràctiques d'empresa, va ser força decepcionant, en canvi, per l'alemany i per l'experiència viscuda va ser molt positiu</p>
<p>Actualment estudia o treballa? I què estudia o de què treballa?</p> <p>Actualment treballa, com a monitor de submarinisme</p>
<p>Segueix vinculat al seu país d'origen? (família, amics, sèries de televisió, diaris, revistes...)</p> <p>Si</p>
<p>Com valora l'experiència?</p> <p>En general positiva</p>
<p>Té intenció de tornar? Per què?</p> <p>Sí ja que s'acaba el contracte de pràctiques. Estic intentant buscar feina, però el meu alemany no és prou bo.</p>

Qüestionari 25:

Edat: 26 anys Sexe: femení
Any que va emigrar: 2011
Nivell d'estudis que tenia al marxar: Llicenciatura + Màster Universitari Nivell d'estudis actual: El mateix
Lloc de Catalunya al qual residia en el moment previ a l'emigració: Barcelona Ciutat on resideix actualment: París Ha residit en altres ciutats abans d'establir-se en l'actual? Quines? (indicar-les en ordre d'estada) No
Motius de l'emigració: - L'experiència de viure en un país estranger i en una ciutat com París - L'idioma -
Marxar a l'estranger ha satisfet les expectatives que tenia al moment de marxar? Sí
Actualment estudia o treballa? I què estudia o de què treballa? Treballo a Massimo Dutti i segueixo estudiant francès.
Segueix vinculat al seu país d'origen? (família, amics, sèries de televisió, diaris, revistes...) Sí, amb la família, amb els amics. De tant en quant llegeixo la premsa catalana i tv3
Com valora l'experiència? Molt positiva. Estic molt contenta d'haver emigrat.

Té intenció de tornar? Per què?

Ara per ara no. Tot i que no treballo dins del sector pel qual m'he format, aquí estic molt a gust i encara em queden moltes coses per aprendre i descobrir d'aquesta ciutat i del país també.

A més a més, si torno amb la crisi actual em seria molt difícil trobar feina del meu sector.

Qüestionari 26:

Edat: 34
Sexe: Home
Any que va emigrar: 2012
Nivell d'estudis que tenia al marxar: Doctorat
Nivell d'estudis actual: Doctorat
Lloc de Catalunya al qual residia en el moment previ a l'emigració: Calella (Maresme)
Ciutat on resideix actualment: Praga (República Txeca)
Ha residit en altres ciutats abans d'establir-se en l'actual? Quines? (indicar-les en ordre d'estada)
Motius de l'emigració: - Motius professionals: sóc investigador científic i vaig marxar per la possibilitat de continuar la carrera investigadora en millors condicions que a Catalunya
Marxar a l'estranger ha satisfet les expectatives que tenia al moment de marxar? De moment les expectatives professionals i personals s'estan complint a un nivell molt satisfactori.
Actualment estudia o treballa? I què estudia o de què treballa? Sóc investigador de l'Acadèmia de Ciències de la República Txeca.
Segueix vinculat al seu país d'origen? (família, amics, sèries de televisió, diaris, revistes...) Sí. Mantinc forts vincles personals amb família i amics, col·laboració amb organitzacions polítiques, i m'informo diàriament de l'actualitat catalana a través de la xarxa (diaris digitals, ràdio i Twitter).
Com valora l'experiència? La valoro molt positivament perquè m'ha permès consolidar una carrera científica en millors condicions de finançament que les que tenia els darrers anys a Catalunya, puc bastir nous contactes i col·laboració amb col·legues d'altres països, a la vegada que

puç enriquir el meu bagatge personal i cultural.

Té intenció de tornar? Per què?

M'agradaria poder tornar a Catalunya quan les condicions siguin favorables, és a dir, en un context de llibertat política i prosperitat econòmica i cultural en què es pugui tornar a fer una bona política científica. Crec que el país ha invertit molt en la meua formació i seria natural que pogués, tard o d'hora, retornar-ho amb la meua producció i treball.

Qüestionari 27:

Edat: 38

Sexe: Masculi

Any que va emigrar:2013

Nivell d'estudis que tenia al marxar: FPII

Nivell d'estudis actual: FPII

Lloc de Catalunya al qual residia en el moment previ a l'emigració: Sant Joan Despi

Ciutat on resideix actualment: Rio de Janeiro

Ha residit en altres ciutats abans d'establir-se en l'actual? Quines? (indicar-les en ordre d'estada)

Motius de l'emigració: Família i Economia

- Família (estic casat amb una brasilera d'aquí de Rio)

- Vam escollir Rio enlloc de Barcelona per la crisi

Marxar a l'estranger ha satisfet les expectatives que tenia al moment de marxar?

Ca comença a satisfer algunes necessitats.

Actualment estudia o treballa? I què estudia o de què treballa?

Freelance – Informàtic – Estamos en ello

Segueix vinculat al seu país d'origen? (família, amics, sèries de televisió, diaris, revistes...)

Es clar tinc a la família, als amics, a clients, la sanitat, el pernil, el vi tantes coses

.... ;)
Com valora l'experiència? BASTANT DURA, però ja comença a ser positiva.
Té intenció de tornar? Per què? A llarg termini poder

Qüestionari 28:

Edat: 26 Sexe: Dona
Any que va emigrar: 2013
Nivell d'estudis que tenia al marxar: Cursant últim any d'Enginyeria Química Nivell d'estudis actual: Cursant últim any d'Enginyeria Química
Lloc de Catalunya al qual residia en el moment previ a l'emigració: Vilanova i la Geltrú Ciutat on resideix actualment: Praga Ha residit en altres ciutats abans d'establir-se en l'actual? Quines? (indicar-les en ordre d'estada) Barcelona, Torino (Itàlia), Lappeenranta (Finlàndia) i actualment Praga
Motius de l'emigració: <ul style="list-style-type: none"> Estudis Situació de la parella (feina a Praga) Experiència internacional Més possibilitats d'agafar experiència laboral
Marxar a l'estranger ha satisfet les expectatives que tenia al moment de marxar? Sí. L'experiència és sempre molt enriquidora tot i que no sempre agradable.
Actualment estudia o treballa? I què estudia o de què treballa? Actualment estic fent unes pràctiques a la Universitat de Carles, al laboratori de d'Enginyeria Ambiental.

Segueix vinculat al seu país d'origen? (família, amics, sèries de televisió, diaris, revistes...)

Família i amics mitjançant skype y WhatsApp. Diaris i ràdio (Rac1) a través d'internet. Televisió no gaire sovint.

Com valora l'experiència?

L'experiència d'una estada a l'estranger la valoro sempre positivament. Quan l'estada és llarga l'experiència és més dura ja que és convenient integrar-se al màxim, mentre que quan l'estada és de pocs mesos, no és necessari.

Quan l'ambient és d'estudiants també és més fàcil conèixer gent però quan l'ambient és laboral costa més compartir la vida social amb la gent que et trobes al dia a dia.

El que considero més important és aprendre de tot el que comporta l'experiència i aprofitar les coses positives. Per exemple, tenir la oportunitat d'aprendre l'idioma, fer intercanvis lingüístics, gaudir dels parcs, els horaris, l'arquitectura, la gastronomia, les festes, costums, el clima, aprendre els seus punts de vista i per què han estat influenciats (comunisme, clima, aliments disponibles, situació de la dona...)

Hi ha situacions que no agraden tant, com la brusquedat de la gent que tracta amb el client, la independència i poca familiaritat, la pluja... però d'aquesta realitat també s'aprèn.

Té intenció de tornar? Per què?

Sí. No sé quan, ni com, ni on, però segur que algun dia tornaré a Catalunya, tot i que encara queden uns anys.

L'experiència de viure fora és molt enriquidora però també em fa valorar més el que tinc a casa, la meva cultura, el meu idioma, la meva gastronomia, clima i la meva família. Hi ha coses que no agraden del propi país però en tots els països hi són. En alguns països, per exemple, l'educació és millor però la poca calidesa de la gent fa que no s'hi estigui del tot a gust.

Ara mateix em convé més agafar experiència laboral a l'estranger ja que no hi ha gaires possibilitats a Catalunya. De totes maneres, ja tenia pensat passar uns anys fora i obrir la ment ara que les tecnologies ens ho han posat tan fàcil.

Qüestionari 29:

Edat: 52

Sexe: Masculi

Any que va emigrar: Gener 2013

Nivell d'estudis que tenia al marxar: Doctor en Ciències Químiques

<p>Nivell d'estudis actual: mateix</p>
<p>Lloc de Catalunya al qual residia en el moment previ a l'emigració: Barcelona</p> <p>Ciutat on resideix actualment: Guangzhou</p> <p>Ha residit en altres ciutats abans d'establir-se en l'actual? Quines? (indicar-les en ordre d'estada)-</p>
<p>Motius de l'emigració:</p> <ul style="list-style-type: none"> - Tasca temporal per dirigir el I+D de Asia - -
<p>Marxar a l'estranger ha satisfet les expectatives que tenia al moment de marxar?</p> <p>Si</p>
<p>Actualment estudia o treballa? I què estudia o de què treballa?</p> <p>Treballo. Director tècnic de Pintures Hempel a Asia</p>
<p>Segueix vinculat al seu país d'origen? (família, amics, sèries de televisió, diaris, revistes...)</p> <p>Si</p>
<p>Com valora l'experiència? Per feina molt bona. Personalment trobo a falta la família i els amics</p>
<p>Té intenció de tornar? Per què?</p> <p>Si. La meva feina es nomes per uns mesos</p>